

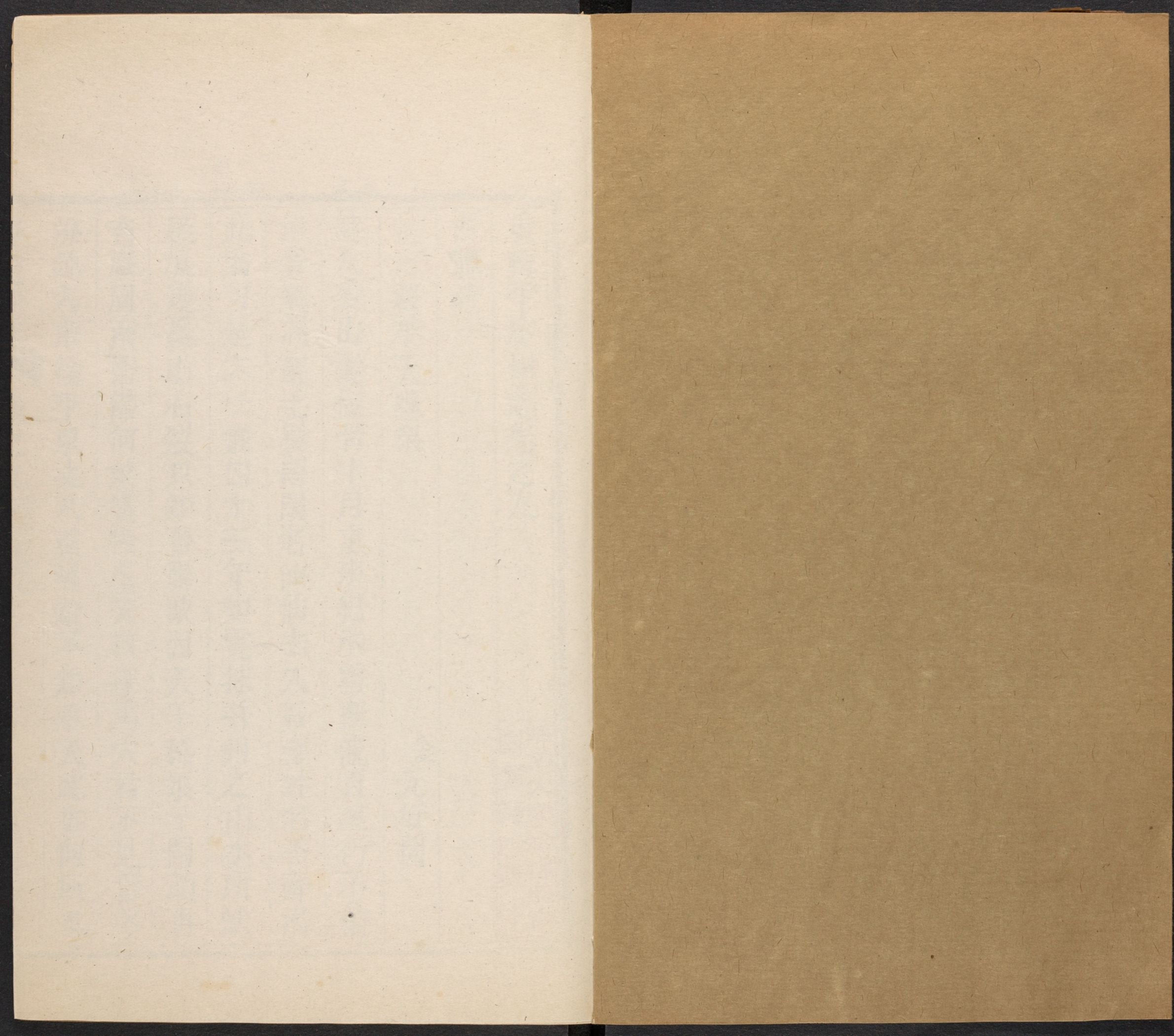
山西平定州志

3150/1438.83

CHINESE - JAPANESE LIBRARY OF  
HARVARD - YENCHING INSTITUTE  
AT HARVARD UNIVERSITY  
JUN 25 1936

9

Gift of  
East Asiatic Society



重輯平定州志卷之九

古體詩

遊承天懸泉

金元好問

詩人愛山愛徹骨十月重來犯冰雪懸流百里行不前  
但覺飛湍醒毛髮閑閑老仙仙去久石壁姓名苔蘚滑  
此翁可是六一翁四十二年如電抹并州之山水所湫  
駭浪幾轟山石裂只知晉陽城西天下稀娘子關頭更  
奇巖周南畱滯何敢嘆投老天教探禹穴君不見管涔  
汾源大車輪平泉丈八玻璃盆不知承天此水何所本

哈佛大學哈佛葉宗  
圖書館珍藏印

乃與洗瀆共雄尊平泉突出隨前奔洶如頽波射天門  
大初元氣未凝結更欲何處留胚渾素蚪騰擲翠蛟舞  
滾滾後出皆鱷鯤雷車怒擊冰雹散石峽峻滑蒼烟屯  
憑崖下視心魄動自媿氣衰筆老勝概過眼無由吞少  
東水簾亦瀟灑珠琲一二明朝瞰陽龍暗滋瑤草活舉  
石自與蓮湯溫神祠水之滸儀衛盛官府頗怪祠前碑  
稽考失莽鹵吾聞允格臺駘宣汾洮障大澤自是生有  
自來歸有所假而自經溝瀆更何尸祝之祀典紛紛果  
何取子胥鼓浪怒未洩精衛啣薪心獨苦楚臣百問天

不酬肯以誕幻虛花驚聾聵自有宇宙有此水此水綿  
綿流萬古人言主者介山氏且道未有介山之前誰復  
主山深地古自是有神物不假靈真誰敢侮稗官小說  
出閭巷社鼓村簫走翁媪當時大歷十才子爭遣李諶  
鑿陋說石林六月清無暑人家青紅濕窻戶射鹿有場  
魚有浦好築糟臺俯洲渚甕面柳瓢挹膏乳醉扶紅袖  
別無歌風雨不憂驚妬女

水簾記異

再見

黃花絕境探未窮道人會約山櫻紅鏡室懸流不易得

世俗名取香爐峯七年長路今一到刺鯁欲滿平生胸  
豈知旱久泉脉絕快意一濯無由供神明自足還舊觀  
漫浪爭敢邀靈通何因狡獪出變化勝概轉盼增清雄  
天孫機絲拂夜月佛境蛛網搖秋風稱奇叫絕喜欲舞  
恨不日繞青芙蓉銀橋清涼嶺玉鏡菘坵東世外果無  
物邂逅乃一逢書生眼孔塞易破勺水已復誇神功東  
坡撫掌應大笑不見蟄窟變魚龍

乙亥十月往平定早發土門宿故關書所見

劉因

風烟全趙如平掌失脚山城夢猶想土門一縷漢時天  
萬古行人爲誰仰指似勅敵談笑中爲狀羸僕忍寒強  
當年鼓角如可聞急著清吟和林響遠山宛欲來相迎  
近山畱人屹相嚮或從井底忽登天倚伏已能先想像  
平生愛山直惡讖今日果爲山所網昨朝爽翠擁修眉  
最恨高樓負清賞壯懷鬱鬱悶欲絕安得凌風姿吾往  
天教石頂放一頭駛若驕驕脫羈鞅山靈努力出奇供  
只恐先生駕虛枉萬壑霜松動悲嘯極目雲烟埋缺二字  
北門形勢護中原辨與姦雄增技癢太行橫絕半九州

留定州志 卷之九  
留在平原幾塵埃何人爲我起六丁嗟峨盡隳天宇朗  
千年再挽神禹功恍若鴻流開四象

洞雲歌 爲聖壽寺洞雲長老作

呂思誠

洞雲長老全上人本玉莊武氏時至正十一年  
八月吉日偕行者平定學正陳好謙耿照磨承  
祖儒士王正里人周浴祖周德愚勇安上小河  
李思忠刊

洞雲洞雲雲何深洞雲出洞雲無心洞深歛雲入洞去  
踏破虛空不可尋不可尋那可測桃江開兩天光發山  
頭放起白月來慧日邊前翻五色翻五色相間明肘後  
淨瓶楊柳生却是玉舍城外行雪山雪落纔見晴纔見

晴還又起洞口栢蔭慈雲裏火中救濕蓮花青華嚴經  
藏滿池水滿池水雲歸來蒲團靜座絕塵埃清風一塵  
自談笑長鎖洞門不肯開不肯開時正睡幽潛未許分  
內外却不是雲又入洞聚散凝合猶四大猶四大涅槃  
山洞雲擾擾誰能安洞雲常老無憂樹南北東西自在  
閑自在閑緣與覺靈鷲撫養有依托萬松分得曹洞雲  
付祝往來不要錯不要錯有無蹤萬松林泉西庵宗攝  
衣欲往須能從洞雲好作僧中龍

壽聖寺有古栢一株在艮隅洞雲長老補以五松

爲作七言古詩一章

呂思誠

洞雲長老栽壽聖寺中老栢樹儼如古佛因緣住聲招  
元風立雪深影落金回隨月寓洞雲禪伯善知識摩挲  
鄭重常愛護實本歸空空復有又恐蔭界不可度乃曰  
我乃萬松孫萬松嶺上林泉路揀得五松尺許高栽培  
灌溉相依附老栢獨立良之隅三松分植之方故而在  
祖師之墳前醍醐灌頂生甘露移時若向三天來埋處  
若向五方布夜靜已聞清梵音日出忽見空花聚更着  
老栢不滅心眼前假令含六趣洞雲相對兩無常亦不  
生喜亦不怒怪枝下拂小枝搖亦不爲憐亦不佈洞雲  
本是僧中龍長挹慈雲飛法雨洞前坐待五松滋化作  
五龍自馳騫生生復起萬松林洞雲再來還有遇東西  
南北天中間蔭蔽五方應具足鳳鸞要瞻頂上栖螻蟻  
莫爲根底蠹洞雲袈裟任掛搭洞雲錫杖在跬步退翁  
亦且清淨眼此時更下末後句

高嶺歌

喬宇

榆關高嶺高接天勢控巉巖根盤旋石缸兩傍飛洞泉  
中有蒼顏大守訪道於山巔歲時採藥耕芝田家藏異

平定州志 卷之九  
方海上傳有時駕鹿隨雲駢角巾整服雙蹠躔瑤池萬  
里咫尺邊俯視塵境心超然三十六洞趨羣仙左招安  
期右偃佺奇花瑤草紛吾前再拜稱賀當壽筵只今八  
表風神全方來日月不計年披圖一賦長生篇

石樓待月

郭紘

須臾我待月月來亦須臾月照此今古圓缺何不渝中  
有蝦蟇精吐氣成寶珠我欲往殺之飽食觀靈樞歸來  
一長笑清光遍九區

首下冠山遠望

再見

玉龍蟠曲縈山脊蜿蜒踏龍上空碧何年鬼鑿開神奇  
高青直插蒼冥裂松聲十里谿壑清四月彷彿寒蟬鳴  
剪霞暎霧紅錦濕倚楣花礎晴空明冷光竦射徹毛髓  
杖藜着屐者誰子攀緣一嘯碧雲秋舉頭便足千里遊  
自憐好道空平平金丹未就猶凡骨華髮蕭騷事業非  
時時夢到蓬萊闕往年雲裡丹邱曹霞帔翩翩清羽毛  
綵虹如何掣我去因之一置三山高

嘉山歌

蕭啟

嘉山之泉味甘冽嘉山之水廟上側諸峯擁翠勢峩峩



三知少元  
卷之九  
小溪流水聲汨汨懸崖半掩短牆陰古井長通靈脉深  
松枝偃蹇覆盤石生風時聽蒼龍吟谷口晴煙籠碧樹  
曲澗窈窕接幽處不見紅塵一點飛惟有白雲自歸去  
前對冠山隔重嶺中有禪林絕人影林畔石庵堪讀書  
昔日左丞會此隱兩山相望春復春誰知就裏佳趣直  
一從讀書客去後苔蘚翳石僧爲隣偶因經過暫登覽  
汲泉煮茶浮蠚眼數甌吃罷下山來回首山間山色晚  
農家求飽常受飢日長無食暑雨時八月芟禾亟種麥

打麥詞

李念

乳下孫多親頭白每日燒香望春雨全指今年着短褲  
風熱皮破收上場趁晴打曬舉家忙亟呼丁男掃草屋  
城中有人來此宿官家開倉富家僕沿村買鷄還借穀  
寧且不衣與不食回頭語妻莫要哭

養蚕詞

再見

憶昔紅閨少年日阿母當窻教女織嫁夫肯怨姑家貧  
採桑採苧兼採新清晨起來不梳頭雨落鳩鳴桑葉稠  
呼伴採桑喜滿筐二眠蚕老食正忙每日灑掃蚕下坐  
夜深還向蚕邊臥蚕老來熟簷風清東鄰西鄰練車鳴

連年飢饉苦支持  
蚕未出時已賣絲  
婦人豈不愛着衣  
手巧家貧不上機  
却愁姑老衣着薄  
還向鄰家代供作  
日晚夫婿城中迴  
雖食藜藿心亦樂

榆關懷古

黃克纘

榆關之前勢偏窄  
小徑盤空僅盈尺  
車難方軌騎難列  
一夫當關可坐扼  
成安義兵二十萬  
眼底全趙如盤石  
深溝高壘計若施  
二將之頭旬日獲  
堪嘆儒生恥詐謀  
避敵弗擊恐非策  
三萬奇兵不暫假  
二千旗幟變成赤  
信乎是豈爾之能  
左軍有計空爲畫  
乘機遶會易反掌

須臾破趙三十柵  
神龍幾乎困漁且  
敗將曾奪上將魄  
千金生邁解其縛  
坐之東向爲上客  
摧燕拉齊數語間  
漢家元勳今猶赫

故關

張昌

混沌初分二儀析  
屹然頑形自凝脉  
巍巍巨鎮峙面北  
遠與羗戎作喉噓  
重崖巖嶂宵復冥  
下視羣山等卷石  
橫延廣壓幾千里  
尋幽詎可窮其迹  
諸峯出沒千萬態  
怪石嶄然亂瓊碧  
前山之峯高出雲  
中峯摩天貝一尺  
鳴泉澹澹噴怒雷  
六月飛霜灑寒白  
木怪石魅擅威靈

去鳥來禽勞六翮烟屯雲霧封其巔著木萋萋密如柵  
崇高既盡西城尊峨嵋不敢齊其額河東遊士何壯哉  
袖拂嵐光履危脊盤盤石磴磴連天二月陰風雪狼籍  
下有空溟千仞溪對此茫然沮魂魄往年見話蜀道難  
始信危途大艱劇僕夫號呼膽爲寒猛虎眈眈縱毒齒  
予身既免顛墮間况爾馳驅遠行客何須役役競錐刀  
遺體親枝亦堪惜噫嘻行客歸去來山石巉巖利如戟  
故園松菊荒無久歸去徜徉樂安宅

東溝

國朝白孕彩

夾澗三百家遠望如空谷陶復復陶穴稽籬代版築出  
沒妙不測烏止於誰屋逞者避盜賊又日聚屬族過澗  
背鑛山美利倍種穀公劉昔好貨取鍛非今獨貨殖傳  
程卓末富亦可逐

六賢堂

陳廷敬

下馬平潭驛訪古六賢堂滏陽政寬簡湧雲思煒煌文  
獻總文炳楊趙齊輩行左司富才藻晚節猶芬芳樂城  
老封龍鑑湖暎末光四賢既卓犖堪比一瓣香後益以  
王呂名蹟能禁當山川景英哲祠宇成蒼涼士節古所

重此道今凋傷荒城鬱茂草倚徙悲殘陽

發井陘次故關作

王士祿

凌晨發山郭渡溪指山隧稍稍歷原隰忽忽入幽邃天  
陰嵐氣重草樹彌蒼蒼石路足蜿蜒懸崖迺虧蔽山橫  
望若絕崖轉徑仍遂畧無十步直大抵兩壁對行行近  
關側石巖尤奇怪撐者或如拒掠者或如墜龐疑蠻象  
伏怒儼虓虎鬩千折勢不窮各各殊狀類睥睨界其上  
高與青冥會謂此信天險飛鳥距得越他時戎馬蹠何  
無一丸閉俯仰意慷慨指顧傷扼塞安得凌絕頂一覽

八荒外

井陘關歌 卽舊關

王士正

迴星城邊落日黃西來氣欲無太行栢巖雙壁稍狡獪  
目成已覺心清涼天公一夜送寒雨千疊萬疊雲錦張  
丹崖翠壁竊萬狀瑰奇娟妙難具詳綠蘿蕭蕭罽巾角  
石瀨颯颯漸衣裳峰迴經絕不知數豁豁倏見關中央  
戍樓旌竿滿雲直橫垣長城環巨防冠山子城瞰窮漠  
噴壑巨瀑聞雷礮登樓顧盼豁胸臆四山雲氣爭飛揚  
蛟龍鬱律起眠底散爲霖雨周八荒關南石勢更奇怪

亦如突奧連堂皇懸車束馬那可度行人緣棧如秋秧  
幽并澤潞此天險飛鳥欲過愁翱翔聖代卽今罷烽燧  
空餘畫角吹嚴霜乃知地利未足恃此關幾閱諸侯王

平定州山岳

高 珩

桃源不必武陵溪水遠山深饒異境太行中斷井陘開  
青天陡落芙蓉影支笳歷井乍穿雲千尋碧壑披峯頂  
數間茅屋掛銀河松桂香中讀內景

金水溝閒占

白 均

一溪流水兩岸桃花春風晝永坐對明霞上有飛瀑下

有蒹葭數聲欸乃何處山家

經平定州青石峽

楊應琚

阿誰將美玉屈曲琢如屏行旅出其間鬚眉松毛青犖  
确多險阻東走接井陘焉得元結手來勒涪溪銘深壑  
豈無此徒足供山靈置茲必有意安可無遊亭玉峽開  
口笑君言不可聽此間堪駐馬亂鑿如春星肉食者多  
鄙擾攘安得寧君旣難負去甘心長冥冥我聞此數語  
醉夢如初醒長笑策馬去畱此真山形

固關

朱佩蓮

井陘口外重關設層上固關尤斗絕幾忘衣溼半天雲  
但驚門外一峽鐵門外石壁兩爭雄夾道金城對峙列  
蔽虧日月閃陰崖雉堞天然凹復凸馬隨旋磨更攀梯  
人上八盤還九折開山想自率然蛇迂行首尾中蟠結  
磴道縈迴步步高大排奇陣標龍碣研青光作魚鱗差  
食墨樵同龜兆坼直下釵股屋漏痕斜行襪綫冰紋裂  
豈非疏鑿出神工怪駭教人咋長舌

國家扼險鎮叅戎遠耀威風旌旆揭時平不可武備忘  
亦使山川壯顏色前途還入峭函關試看形勝誰優劣

對平定試院老槐有懷鄉先達任無愆先生

董元度

書院假館學使行臺故太原同守公署也國初  
吾邑任公有剛佐郡於此後堂前古樹大盈數  
抱應是百年前  
物感而有作

吾鄉老畫師潑墨擅奇絕佐郡駐榆關退食曾斯室想  
像百年前老槐仍故物婆娑卓圓影人世良多閱鴻爪

不可畱聲華久消歇大樹感馮異古栢懷諸葛虬幹鬱

紛披恍見通神筆雲中騎碧驢清風疑鬚鬣先生畫多  
膺作其直

跡則以雲中騎  
碧驢圖書別之倘許夢時來南柯謁先哲

試院古槐歌

吳巖

受州試院冠山巔後堂砌外廂東偏扶疎古槐數合抱  
盤鬱結曲枝虬拳老幹粗皮半剝落嫩芽吐葉長新鮮  
根深擁腫透土凸撐技聳秀摩雲穿樵夫牧豎不能到  
以長以養全其天寒暑陰晴有殊態春風秋月倍爭研  
有時三五蟾魄淨青蔥碎影鋪堦前有時濃蔭迎卓午  
竹鑪水沸罨茶烟有時黃梅夜雨急枝了跳牙濺珍珠  
泉雪深殘臘冰筋懸風清院靜雲迴旋意致變幻不可  
數但覺陰森四壁皆蒼然吾見辟雍植此樹六堂燈火

連如屢茲依鎖院得其地文光繞樹冲星躔棟梁之材  
近可取何必山谷深沿緣惜誰手植無可考令我婆娑  
其下空遷延樹人樹木總一理咏歌應共甘棠傳

嘉山書院東井歌爲悔軒刺史作 再見

冠山側嘉水前雲根暗裂地肺穿坤元深蘊清冷淵力  
握九軻誰試旃坐使厚土封原泉使君牧民如保赤四  
載於茲惠政益飲水廉讓間穴地靈液獲井收勿幕清  
且冽緣深七丈餘五尺滄之不濁取不竭化作平定州  
中萬家澤地隣講舍墻之東洗心滌慮開屯蒙俾知有

本當如是會與詞源學海相流通公家世澤有餘慶勁  
節清操人共敬荊州偉績平州政後先千載相輝映春  
風三月花信催我從太原軒車來院茶細煮蟹眼沸意  
盡靜對晴窓開易言泉從山下出此泉山坡潔勝雪一  
泓寒碧落瓶罌州乘應添古井說沁人肺腑豁沉疴習  
習兩脇清風多校文夜半餘研磨重拈不律成長歌有  
瓶勿羸或可汔象取洊至教士習但願學古無倦勤綆  
修更待諸生汲

朝暉閣

陶易

政簡有餘暇散步東城東朝暉麗層宇佳哉鬱葱葱攀  
陟攬形勝儉俗緬唐風東臯足甘雨紫甸揚芳叢天門  
西去近指點烟嵐中

今體詩

平定八景

紅樓晚照

無名氏

百尺危樓高拂雲晚來佳氣倍氤氳鴉翻金背漁歸渡  
鴈落寒汀酒半醺不獨山光凝紫翠更誇樹色蕩清芬  
此時徧倚欄杆坐咲撚吟鬚看夕曛



陽泉春色

此地從來先得春  
桃紅柳綠競鮮新  
有時雨過山添翠  
長日溪流水皺鄰  
似語野花開灼灼  
喚人小鳥叫頻頻  
回頭更有南峰勝  
青靄葱葱岱岳鄰

白岍秋霜

榆關八月鴻來秋  
肅氣稜稜暑氣收  
夜合蒼旻銀絮亂  
曉凝碧岍玉花浮  
色添楓葉紅如錦  
寒逼芙蓉醉若羞  
更喜農家禾稼熟  
滌觴開酒樂優游

清泉浸月

榆關西去是通津  
皓皓娟娟照水鄰  
翡翠光中開寶鏡  
琉璃影裏浸冰輪  
曾添庾亮樓頭興  
也助長庚醉裏春  
料得廣寒宮闕遠  
持盃且飲莫逡巡

五渡平波

一灣溪水五重灘  
雨後行人過最難  
碧映山光留翡翠  
清涵樹色浸瑯玕  
風生浪捲湘潭櫓  
月印波沉璧玉盤  
我欲放懷耽勝覽  
何如莊子坐觀瀾

雙林古寺

古木參天黛色新  
中藏蘭若隔松筠  
長廊齋罷飛馴鵲

寶璧鐘敲接大賓喜見老僧朝面璧淨修香積午迎人  
閒來策馬尋詩句煙水雲林總是真

帽石烟凝

有石如山翠且高無端烟靄四時包晚雲似練籠梳髻  
夜月如紗隱綠袍淡抹遠山青縷縷寒分五渡水漕漕  
今朝喜得攀躋樂騎馬歸來勝駕鰲

冠山雨過

層巒疊嶂接蒼穹更喜沙籠翠髻鬆朝過雨嵐飛黑水  
晚垂虹帶掛蒼空晴來雲氣連三島日上霞光近九重

拄笏頻看情思好謾吟佳句樂雍雍

奉使鎮州行次承天行營奉酬裴司空

唐韓愈

竄逐三年海上歸逢公從此著征衣旋吟佳句還鞭馬  
恨不身先去鳥飛

過故關

宋韓琦

春日并州路羣芳夾故關前騶驅弩過別境荷戈還古  
戍遺殘堞新耕入亂山時平民自適白首樂農閒  
晨發故關寄逢吉

司馬光

畫戟衣中趨絳帳驛亭門外拂征鞍已嗟漂泊三年別  
更負從容十日歡煖席未窮談笑樂陟岡相望滯留難  
揚鞭策馬幾多意原上秋風作曉寒

鵲山

周昂

西征披短服北望慘衰顏再宿殊雞舍相看獨鵲山旆  
沾新雨過鳥遂暮雲還白首瞻星漢何時鼓角閒

登綿山上方

再見

環合青峰插劍長小平如掌寄禪房危闌半出雲霄上  
秘景盡收天地藏野濶羣山驚破碎雲底滄海認微茫

九華籍甚因人顯迥秀可憐天一方

懸泉

袁從父

翠巖高列勢摩天巖上轟雷瀉玉泉絕壁飛來渾是雨  
長風捲去忽成烟圍茅小隱初經眼跨鶴先儒已著鞭  
吟罷徜徉眠月窟夢回猶聽鼓齠齠

湧雲樓

金趙秉文

公退常臨此觀風問俗間山川樓外市井邑掌中看曲  
水清流急巔峰翠遶環休言江上景未必勝榆關

淮陰侯廟

再見

地險山危氣勢雄將軍從此建奇功興劉業就人何在  
破楚名存事已空故壘帶烟餘殺氣荒祠向晚動悲風  
功名蓋世今如此讀罷殘碑思不窮

過故關

元好問

過關天日正晴明誰道山神不世情遠客得歸心緒別  
隴汧間作斷腸聲

陽泉西谷

再見

方外復方外翛然心迹清開窗納山影推枕得溪聲山  
路遠誰到石田平可耕霜林不嫌客畱看錦崢嶸

平定雜咏二首

三見

新堂縹緲接飛樓雲錦週遭霜樹秋若道使君無妙思  
寇山移得近城頭

一溝流水幾橋橫岸上人家種柳成來歲春風千萬樹  
綠烟和雨暗重城

鵲山

四見

古柳輪囷欲十圍鵲山祠廟此遺基萬金良藥移造化  
老眼天公誰耦畸已爲養生誣單豹不應遭網廢元龜  
半生磊落澆仍在擬向靈君乞上池

平定州志 卷之九  
遊冠山

元王構

縹緲樓臺出翠微  
東山豪傑曉相攜  
雲深石室老僧住  
花落松庭幽鳥啼  
滿目風煙嘉水上  
千年勝概井陘西  
金螺紫酒陽春曲  
拚取歸來醉似泥

題麻姑壇

郝天挺

路入雲關仙境佳  
瓊田瑤草帶烟霞  
貯經洞古無遺檢  
養藥爐存失舊砂  
青鳥不傳金母信  
紫鸞應返玉皇家  
巖扉不掩春長在  
開盡碧桃千樹花

五渡河水磨

呂思誠

溝塍曲屈水淙淙  
喜聽羅聲自拯撞  
笑我貧家無麥壠  
看君高堰築桃江  
不須着力身還轉  
政使乾坤氣未降  
說與漢陰癡老子  
桔槔功利勝罌甕

奉命回次平定

明薛瑄

乘貂萬里歷河關  
報國寧辭道路艱  
首夏初離巫峽水  
新秋又過太行山  
久聞燕塞妖氛掃  
載喜龍沙鳳駕還  
白髮暮年偏感遇  
東行有日覲天顏

雪中訪左丞呂公書院舊址

喬宇

峻嶺崇岡冒雪來  
冠山遙在白雲隈  
松盤厚地蜿蜒出

花落諸天縹緲開傍險欲尋歸隱洞憑高還上讀書臺  
平生仰止前賢意莫遣遺踪闕草萊

遊藥嶺寺

再見

遲遲車馬渡前溪三日山遊屢見携韋老興耽西澗句  
杜陵才擅少林題花深翠巘鳴春鳥徑轉芳村送午雞  
聞說上方多勝事擬從青嶂躡丹梯

西郊道中次郭伯瞻韻

三見

百里赴佳約溪行日漸曛榆枌疎下葉峰嶼靜流雲老  
愛求仙隱閒知脫世紛北山吾與共未許作移文

瀑布泉

四見

翠巖懸溜俯溪干背疊冰花雪未殘石乳香飈雲液潤  
珠簾光映水晶寒濯清應取塵無染飲淡元知性所安  
焉得結茅常近此杖藜攜酒日相看

其二

岡頭形勝接綿山爲愛懸泉數往還石乳下通滄海底  
浪花高疊翠峰間千尋峒嶮畱仙迹一掬清泠解病顏  
四十年來羈俗駕水邊贏得老來閒

故關

五見

仄徑依村轉高林隔隴疎溪風爽毛髮山翠濕襟裾邊  
餽春輸盡田租歲歉餘民風兼旅况一一爲渠書

又

六見

道旁松火映溪紅夜度層關月正中老興豈緣橫槩在  
少年誰與棄繻同河山表裏連三晉燕趙襟喉控七雄  
聖代乾坤皆一統詩書何地不併蒙

過固關教場

七見

壇下貔貅擁鐵衣陣前魚鳥列戎機京營習戰時三閱  
畿衛分番歲一歸共道聖謨非黷武元知兵事本防微

遙聞玉輦猶巡幸邊塞應無羽檄飛

遊蒙山次郭伯瞻韵

八見

澗谷盤迴帶峒岫直從飛蹻跨蒼旻雲驅野色千驤馬  
峯疊晴光萬角麟雄飲詎知尊有盡捷才誰說句無神  
鏡湖一曲皆君賜高尚何如智季真

又

雨過花香落澗泥遠尋樵逕記還迷吟躋絕巘開蒼霧  
笑倚危樑拂翠霓下界俯看千壑迥半空遙指萬山低  
紛紛塵世何爲者忙逐昏鴉共曉雞

蒙山煙雨

九見

俯看荒原一掌中，亂山迢遞走西東。  
路盤絕頂羊腸險，勢壓層城虎踞雄。  
冉冉輕烟浮遠碧，霏霏零雨下空濛。  
高虛合是神靈地，父老年年祀禮同。

觀綿水

十見

西嶺寒流遶澗斜，離離石子帶晴沙。  
窮源不覺緣溪遠，覽勝何妨問路差。  
松塢盡時還列柵，桃源深處可移家。  
臨風翻出清商調，漫把絃絃聽伯牙。

九日遊藥嶺山

十一見

行盡西溪問水源，直從東嶺到祇園。  
青穿松蓋分蘿徑，翠鑿雲根引洞門。  
高閣簾櫳秋對奕，空山風雨夜開尊。  
棲遲物外禪家事，城市中人未許論。

老君堂

十二見

洞門高挹綿川勝，杖屨重來歲屢更。  
雲浮九霄看月色，風迴千嶂聽松聲。  
山人解送淵明酒，羽客能吹子晉笙。  
三十六天知遠近，仙蹤吾欲訪寰瀛。

張果老洞

十三見

洞門高掩十三天，千丈雲梯上下連。  
祇爲名山長覽勝，



却如平地可登仙石幢經古重題字丹竈灰存不記年  
綿水承天皆洞府崆峒須問廣成篇

其二

翠微仙洞接嵯峨石牖平開映薜蘿沙水有痕懸疊浪  
海田無變結盤渦從知天巧非雕刻定藉神功與護阿  
願得壺中留日月采真長和白雲歌

水簾洞

十四見

繞洞飛泉數丈餘長驚風雨落空虛水中龍伯攜難去  
海底鮫人織未如避世幾家來此地采真何代得奇書

嗟予久抱看山癖每過名山輒駐車

又

石圍沙堰綠渠開萬斛泉源出地來引岸田園資灌溉  
傍山林壑映潑洞蘭亭暫擬流觴去汾水還思鼓棹迴  
共說仙蹤多古洞猶聞夜夜響風雷

仙人饁

十五見

絕澗山橋第一饁兩岸峯勢突高空雲根塞洞稀人跡  
石竅通天詫鬼工一注幽泉鳴淅瀝九華靈樹鬱菁葱  
山鄉勝蹟多如許可是登臨一老翁

浮山

十六見

萬壘岡頭坐渺茫松濤風響夜浪浪昭回接處天應近  
沆瀣餐時夜未央下界浮塵無一到空山靈氣但聞香  
悠然解得南華意遮莫笙歌到上方

遊蒲臺山

十七見

突起雲根凸丈形紫蒲仙種瀟清冷梳風霞葉春長在  
帶雨煙蕤歲屢經山有出雲膺郡祀地無憂阜仗神靈  
嘉峰石甕連前後三處神功總勒銘

和白岩遊蒲臺山詩

蔡俸

宇內誰雕峻怪形嘉山石甕與蒲冷風雲四序常苦護  
草木千秋幾變經阜物安民應載祀禦災捍患顯厥靈  
一方雄峙窮無極仰止高峰歷可銘

紅樓晚照

孫傑

孤樓低晚照萬井欲黃昏殘影連汾水餘輝隔鴈門關  
城悲鼓角風物暗川原隱約桑榆外歸鴉趁遠村

陽泉春色

山川猶雪霰勝地已陽和烟潤黃金柳沙明碧玉波暗  
風花信早萋草屐痕多卽見桑麻裏韶光伴酒歌

白岸秋霜

白鴈南征後周原霜降遲山蹊楓葉下村巷菊花滋  
月秋枯急淒風夜角悲未應搖落盡朱實更離離

清泉浸月

蕩漾關山月尋源只濫觴素娥微有影銀闕迥含光  
浴鶴還松蓋沉雲映石牀烟華連上薰風色似滄浪

五渡平波

渺渺桃江下東流直且紆平波分渡口曲岸轉山隅  
芳草停嘶馬斜陽艷浴鳧通津何處急滄海也應浮

雙林古寺

雙栢風烟古羣山花木幽地兼南北勝寺歷漢唐  
秋石逕深紅積雕欄遠翠浮禪心共流水瀟灑白雲游

帽石烟凝

霜烟凝帽石蒲草亂苔斑樹隱橫斜裏山迷遠近間  
和雲遙出塞帶露欲臨關俎豆存祠廟祈靈人往還

冠山雨過

四面稍盤屈中危却似冠野雲滋鳥道時雨下鴻磐  
花覆崖心溜人喧渡口湍翠微青石黛畦圃膩羅紈

秋月登石樓山

李瀚

倚醉尋殘壁拂雲認舊題林扉秋色早山崦夕陽低白  
髮雙吟展清風一杖藜興來還履險疑是躡丹梯

故關

王世貞

四塞河山險中通一線行雄關蔽全趙疊嶂拱神京尺  
地分寒暑中天各晦明秋英開繡壁夕照吐金城屋似  
浮空置田疑傍漢耕雲根穿作竇石髓借爲粳樹雜旌  
旗擁峯陪劍戟迎符從襄子計陣擬率然名廣武堪稱  
客成安未曉兵古來興廢事大半誤儒生

與故關張將軍話舊有感

再見

太息時才老殷憂戰地深毋談舊開府吾聽忽沾襟賣  
劍中年事傷弓此日心唯應解嚴後歸釣五湖陰

娘子關偶成

三見

夫人城北走降氏娘子軍前高義旗今日關頭成獨笑  
可無巾幗贈男兒

娘子關有泉穿大壑下勢雄甚味冽而甘迥冬不

冰居人賴之

四見

飛泉中瀉九關開朔氣偏催萬壑雷噴玉高從西極下

懸崖雄自巨靈來地翰神漢爲湯沐石拂鈞天奏帝臺  
若語會心翻自笑羽書初過黑龍堆

同松溪李君遊冠山

五見

冠山絕勝古禪林水遶雲林松葉吟雲水相看無限意  
道人隨處得砂岑

山高梵宇碧天齊物外尋僧緩杖藜我欲參禪禪未了  
憑誰相送虎溪西

玉屏山

朱繪

玉屏山高雲木蒼六月山陰冰雪涼淨掃雲烟眠石榻

山人無夢不羲皇

谷口田疇別有春河頭流水長松筠此中便好移家住

爲愛隣人鄭子真

游娘子關

再見

娘子關頭水栢天老君洞口赤霞懸驚雷激浪三千丈  
洞裏仙人不得眠

遊藥嶺寺

三見

藥嶺春來藥草多僧房洞裏裊烟蘿中流亦有胡麻飯  
劉阮天臺未許過

青蓮居士文章伯掃石題雲上泰華老我與君山水癖  
好尋勾漏了丹砂

瀑布泉飲同葛王二子月下醉賦 四 見

出郭緣吾季分泉酌野人高情王逸少避世葛天民苦  
思吟山木開瓶到水濱二陽和氣動池草已先春  
何處好林邱山陰夜雪舟遠天恣杖履清興落沙鷗雁  
語窺雲盡溪聲帶月留滄浪容濯足白首更何求  
馬識山公意梅偏習氏池雲烟流斷渚冰雪上連枝寒  
日依山疾孤樽入手遲醉來青白眼笑殺步兵癡

湧泉亭值雨 五 見

春盡高林暮雨幽飛花楊柳亂滄洲客星曾許羊裘應  
坐榻誰爲高士留芳草舊交依淨葉黃金何事薄潛修  
栖雲漱石關人意蘋葉溪毛寄釣鈞

游湧泉亭 六 見

亭子春陰帶郭幽遨遊因愛訪林邱靈岩雲氣常浮白  
古檻泉光靜不流獨石蒼苔頻引坐孤樽豪興未全酬  
懸車合就巢由隱高臥南山最上頭

秋日登冠山絕頂晚歸有作 姚會極

峯回徑轉入羊觴斜日登臨屐齒忙行次高空扶帽穩  
畱題絕壁近詩狂風吹驛路烽烟靜日下寒林老樹蒼  
過眼秋成今歲好愛尋父老話農桑

平定官署遣懷

再見

環山一帶繞巖城坐聽絃歌雜誦聲地自漢唐多戰壘  
人從楊趙識文名春風浪暖桃川口夜月光寒栢井營  
兩字家傳清白在獨畱薄宦荅昇平

水簾洞

李俊民

倒傾蛟室瀉瓊瑰泓落空巖雪浪堆捲地風姨收不起

素娥垂下玉鈎來

高嶺書院

陸深

石梯隨步與雲升又是青山第幾層望到只疑天更近  
興來惟有斗堪凭嶺頭日月開昏曉洞口詩書感廢興  
一自文翁歸蜀後手扶風教有誰能

湧雲樓

郝元溟

城上高亭坐日曛將軍舊壘結寒雲烟中牙節參差見  
風外鐃歌遠近聞極浦征鴻還滅沒空堦落木故繽紛  
同遊大雅俱陶謝述作真能繼典墳

春日飲郝家泊

再見

谷口鶯啼日未斜  
武陵春盡有飛花  
林開水石千峯迥  
岸遶房櫳一逕賒  
靈運才高應獨步  
右軍墨妙自名家  
夕陽不極登臨興  
草色嵐光自彩霞

秋日登冠山絕頂

三見

屨出千峯外  
身隨一鳥輕  
上方花散亂  
下界磬分明  
隔澗聞樵語  
平川見客行  
更邀王子晉  
天際看滄溟

遊藥嶺寺

四見

上方樓閣近諸天  
香梵微微碧落前  
雲滿洞中僧不掃

客來松下鶴猶眠  
清秋斷續飛晴雨  
白日高低結紫烟  
擬向靈龕成兀坐  
遽然悞入一乘禪

秋夜宿石門寺

郝元深

野寺縈懷久  
秋行得暫停  
土床宜石枕  
茅屋借山屏  
月冷霜初落  
門閉夜不扃  
挑燈共僧語  
相對兩忘形

冠山

陳鳳梧

春雲晴冠碧  
山頭誰向山中讀  
九邱敝屋數椽臨  
絕壑左丞千載見  
清修冷冷鐘磬禪  
扉近隱隱藤蘿虎穴幽  
名教從來多樂地  
世間得失謾歧求



冠山弔呂左丞

汪藻

冠山山勢碧陵嶒駐節來遊弔左丞十里紅塵飛不到  
百年青史價先增林臯松老荒書屋洞口桃花羨五陵  
酒出行厨歸興晚笙簧送送水雲僧

望冠山

蘇祐

見說冠山好遙空隔幾重瀑泉晴拂寺宿霧曉迷峯笙  
度緱山鶴巖廻老氏龍三加存帝製千里視侯封自岸  
風前帽時修月下容苔生紗細皺雲起髮微濃露冕憐  
霜雪投簪謝鼎鐘打門人不見漫倚兩三松

綿山

楊巍

龍蛇寂寞一祠存濁世誰知處土尊漫向綿山空墮淚  
火能燒骨不燒魂

法華寺

再見

蘿徑盤迴出半空翠微深處謁花宮爐烟裊裊孤雲外  
夕磬冷冷萬壑中罷講僧來依樹立忘機鷗去與人同  
眼前已悟無生理不待東林問遠公

新興鎮

三見

西去平潭二十里今宵猶宿野人家鄉雲望盡幾時到

平定州志 卷之九  
世路愁來未有涯殘雪滿山欺病客春風著柳惜年華  
夢中已約漁樵侶共泛滄江二月槎

娘子關鐵佛寺壁

宋登春

蕭寺枕幽谷白雲斷埃塵鉢潤龍生雨花香鳥弄春蓮  
經談海月蘆浪渡江津得意歸來晚曹溪路更直

董卓壘

謝榛

石艾郭東路行行薄暮天農桑晉甸服文軌漢山川澗  
木風猶咽林花火似然空餘董卓壘不使後人憐

綿山懷古

再見

綿山憶介子歿後幾千春獨有英明主終憐患難臣斷  
霞餘古燒悲鳥自荒榛歲歲逢寒食其如惆悵人

南坳秋興

白雲深

人間無處避塵囂此地頻來不憚勞漫拂野雲題石壁  
旋燒落葉煮松醪高懷祇擬淵明醉逸興何如太白豪  
日暮欲歸山月上一聲長嘯振林臯

平定官舍

梁昱

風雨連朝夕孤吟漫索屣堦前苔蘚合門下故人疎坐  
久慵欹枕愁濃懶看書宦遊當此際歸思欲何如

平定州志 卷之九  
風雨連朝夕虛齋寄一身落花空積恨啼鳥獨傷神親  
老多愁病官清不厭貧家山渺何許望斷淚沾巾

環翠亭餞客

陳棊

四圍蒼翠遶寒山萬棟參差俯市闌笑語渾如通帝座  
笙歌猶恐落人間情牽魏闕層霄近望入長安雙鳥間  
蓬跡三年三過此元冬今又上榆關

雨後栢井同方體易

高叔嗣

疎館餘情片日暉陰移高樹晚涼微自窺水檻人將老  
轉念山扉客未歸天畔綵虹臨戶映風迴白雨過村稀

荒庭一醉拚君共呼取濁醪與莫違

自栢井還平定山行詩

再見

渴汲香泉玉井瓶午行愁熱待昏星空山寂歷鳴蟬斷  
潦水縱橫匹馬輕日下孤城邊氣紫地偏六月草根青  
休將淺薄供時議自合深栖與世冥

西郊口

三見

敢言觸熱倦悅此午陰長蘭氣清林薄蒲風散野塘高  
陵堪下馬怪石欲成羊可念征途侶題詩滿驛堂

東郊雨中

四見

平定州志 卷之九  
閑居甘絕跡疎雨對芳原念欲開清眼誰還對綠尊林  
烟旁舍午野色遠村昏自笑平生意無人空閉門

由關子嶺發兵入綿上

五 見

儒生會事主羽檄且徵軍敢奮一朝畫而邀百戰勲深  
山連古木落日斷黃雲愁思荒村夕誅求不忍聞

平潭驛

李春芳

名州依峻嶺古驛接平潭境土人能辨雲林鳥自語幾  
迴歷澗道數欲解征驂野寺逢僧處山泉煮茗甘

故關

再 見

燕趙倦遊客凌關返故鄉崎嶇回石徑高下度山岡林  
壑四時雨村墟十月霜野人多識面錯愕頷鬚長

綿水

三 見

綿水圍山郭臨流可濯纓野橋隨客渡沙鳥向人鳴風  
送濤聲急山連雲影清漁樵成小隱簪組媿浮名

栢井驛

四 見

凌嵐躡古驛小憇拂征衣客路深深見村鴉欵欵飛層  
軒依石磴絕岸隱荆扉舊俗勤農業山田處處肥

栢井驛習射

郭 紘

西原入望黯風雲故壘蕭蕭斜日曛弓矢正勞同角藝  
酒杯真不到論文魯鄉舊俗會觀射周典何年可散軍  
聞道雲州圍未解邊方戎馬盡成羣

奎星樓

袁士達

石艾營飛閣羣峯俯四圍關分三晉險地接五雲微暮  
色攢民舍秋光滿客衣征途畱勝賞司馬古來稀

湧泉亭

魏綸

名泉久無沒登眺覺荒涼旋引山川脉平分日月光餘  
波常澤物曲水舊傳觴風致輸前輩令人思不忘

水簾洞

再見

洞口懸泉窅地流一鈎寒落水晶秋乾坤機袖誰舒卷  
日月容光任去畱燕認簾垂翻雨脚龍疑朱滾戲山頭  
中間定有真仙住醉我流霞酒一甌

春日嘉溪

耿綱

嘉溪春暖柳垂絲上有黃鸝深處啼挾彈或驚公子過  
狎雲飛去夕陽西

藥嶺寺

張琮

愛此幽棲處常年戶不關鳥飛春色碧人伴白鷗閑花

發籬東雨雲連屋後山老僧無個事鎮日只參禪

趙家莊寺牡丹

任 鎧

遠上高寒古佛宮可庭惟有牡丹紅洛陽獨盛名園裏  
何與山花較異同

贈孔道士

白雲深

赤脚仙人破布袍不通名姓自麤豪盧敖去住丹梯遠  
丁令歸栖華表高海上幾年乘竹杖人間終日醉松醪  
乾坤我亦疎狂客風月江湖共爾挑

遊藥嶺

李 念

最愛青山並轡行春風偏與夾衣輕老僧採藥知何處  
童子登高作梵聲

山居二首

再 見

空谷人聲久不聞幽林飛鳥盡成羣偶來道士携雙屐  
踏破蒼苔一徑雲

長日山中更覺長北窓高納午風涼夢迴一笑人間事  
童子燒殘幾炷香

暮春遊湧泉亭

三 見

有約尋春恨已遲春深正是出遊時鶯花十里圍城郭

平定州志 卷之九  
風雨連宵入夢思老去光陰偏易醉歸來邱壑總宜詩  
山亭不盡登臨興樹裏孤村見酒旗

藥嶺寺

張三謨

清涼古寺出城闌寂寞烟村總莫鄰絕頂陰崖藏虎穴  
叅天古木作龍鱗雲深采藥迷仙子夜靜懸藜見老人  
書舍僧居兩不厭可能一坐隔囂塵

遊獅子山讀喬太宰白岩題有蒲石院碑詩却和

再見

秋半青巒翠欲流綠蕪紅葉靄林邱看山未厭逢岩宿  
濟勝猶能盡興遊陶謝若令同述作阮劉何意不淹留  
穿雲尋壑原吾事莫漫空齋坐白頭

平定少元

平定少元



