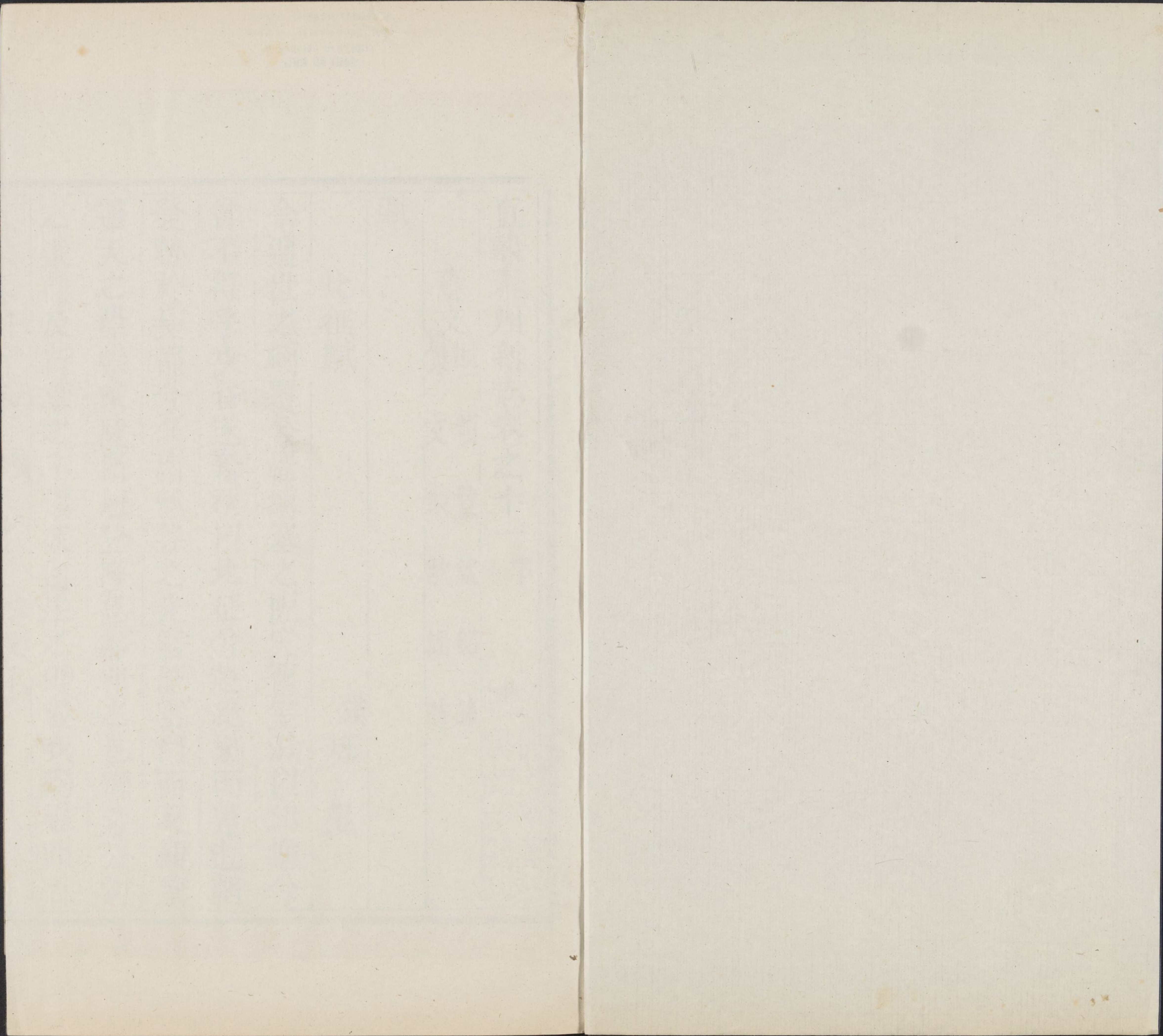


T 3159/5932.83

12



直隸秦州新志卷之十一 下

哈佛大學漢和
圖書館珍藏印

藝文 賦 策 頌 贊 箴 銘 詩 歌 樂 文 策 歌 謠 詩

賦

北征賦

漢班彪

余遭世之顛覆兮罹填塞之阨灾舊室滅以邱墟兮
曾不得乎少留遂奮袂以北征兮超絕跡而遠遊朝
發軔於長都兮夕宿瓠谷之先宮歷雲門而反顧望
通天之崇崇乘陵崗以登降息郇邠之邑鄉慕公劉
之遺德及行葦之不傷彼何生之優渥我獨罹此百

直隸秦州新志 卷之十一 藝文下

殃故時會之變化兮非天命之靡常登赤須之長坂
入義渠之舊城念義渠之淫狡穢宣后之失貞嘉秦
昭之討賊赫斯怒以北征紛吾去此舊都兮駢遲遲
以歷茲遂舒節以遠逝兮指安定以爲期涉長路之
綿綿兮遠紆迴以樛流過泥陽而太息兮悲祖廟之
不修釋余馬於彭陽兮且弭節而自思日晡晡其將
暮兮覩牛羊之下來寤曠怨之傷情兮哀詩人之歎
時越安定以容與兮遵長城之漫漫劇蒙公之疲民
兮爲強秦乎築怨捨高亥之切憂兮事蠻敵之遼患

不耀德以綏遠兮顧厚固而繕藩首身分而不寤兮
猶數切而辭讐何夫子之妄說兮孰云地脉而生殘
登障隧而遙望兮聊須臾以娑娑閔凶梟之猾肆兮
弔尉卬於朝那從聖文之克讓兮不勞師而幣加惠
父兄於南越兮黜帝號於尉佗降几杖於藩國兮折
吳淠之逆邪惟太宗之蕩蕩兮豈曩秦之所圖濟高
平而周覽望山谷之嵯峨野蕭條以莽蕩迥千里而
無家風恣發以漂遙兮谷水漑以揚波飛雲霧之杳
杳兮涉積雪之皚皚雁雝雝以群翔兮鴟鷄鳴以嘒

嶠遊子悲其故鄉心愴恨以傷懷撫長劍而慨息泣
 漣落而霑衣攬余涕以於邑兮哀生民之多故夫何
 陰曠之不陽兮嗟久失其平度諒時運之所為兮永
 伊鬱其誰愬亂曰夫子固窮遊藝文兮樂以忘憂惟
 聖賢兮達人從事有儀則兮行止屈申與時息兮君
 子履信無不居兮雖之蠻貊何憂懼兮

窮鳥賦

東漢

趙壹

有一窮鳥戢翼原野罽網加上機穽在下前見蒼隼
 後見驅者繳彈張右羿子設左飛九激矢交集於我

思飛不得欲鳴不可舉頭畏觸搖足恐墮內獨怖急
 卞冰卞火幸賴大賢我務我憐昔濟我南今振我西
 鳥也雖頑猶識密息內以書心外用告天天乎祚賢
 歸賢永年且公且侯子子孫孫

西叶音先

嫉邪賦

趙壹

伊五帝之不同禮三王亦又不同學數極自然變化
 非是故相反駁德政不能救世溷亂賞罰豈足懲時
 清濁春秋時禍敗之始戰國愈復增其荼毒秦漢無
 以相踰越乃更加其怨酷寧計生民之命唯利已而

自足於茲迄今情偽萬方佞諂日熾剛克消亡舐痔
結駟正色徒行嫗媯名執撫拍豪強偃蹇反俗立致
咎殃捷懾逐物日富月昌渾然同惑孰溫孰涼邪夫
顯進直士幽藏原斯瘼之攸興實執政之匪賢女謁
掩其視聽兮近習乘其威權所好則鑽皮出其毛羽
所惡則洗垢求其癥痕雖欲竭誠而盡忠路絕嶮而
靡緣九重既不可啟又羣吠之狺狺安危亡於旦夕
肆嗜欲於目前奚異涉海之失柁積薪而待燃榮納
由於閃榆孰知辨其蚩妍故法禁屈撓於執族恩澤
不逮於單門寧饑寒於堯舜之荒歲兮不飽煖於當
今之豐年乘理雖死而非亡違義雖生而匪存有秦
客者乃為詩曰河清不可俟人命不可延順風激靡
草富貴者稱賢文籍雖滿腹不如一囊錢伊優北堂
上抗讎倚門邊魯生聞此辭繫而作歌曰執家多所
宜咳唾自成珠被褐懷金玉蘭蕙化為芻賢者雖獨
悟所困在羣愚且各守爾分勿復空馳驅哀哉復哀
哉此是命矣夫

秦邑賦 明 胡纘宗

宅天水之北隰漾龍石而奎聯積金氣之忽熾慨宋
祚之稍遷郡猶阨於雄武砦紛峙於秦顛隴南分乎
麥積秦北割於長山附四六之漢里汧八九之番屢
畫漢陽之秦壘邑乃建曰秦安負九龍而翔集仰卦
臺於羲天繫龍馬之西崦引東陽而右旋憶龍峪之
織稻延華谷之長干奠青龍而磅礴揖五峰以翩跹
衍濁流之九曲於鹵卉於旁阡稼黍稷乎涼野飲芹
韭於台泉圃梨棠而甘潤畝瓜瓞之綿綿釜鮮稷以
如金薦隴曲之蕓繁烹觥羊之脂尾烝禮鼠於華筵

爾乃隴城古縣畧陽故衢長川廣衍平壤盤紆襪襪
耦耕茅蒲群酤稷麥彌畛鉞鎛充區爾乃仙嶺若阜
畜牧如囿山椒板屋土穴圭竇羊臭峯椒牛飮谿漚
牧子互歌哇丁紛耨爾乃負郭春融梨萼贖開緣溪
噴玉連圃梟梅月釀其色雲孕其胎日出離離風迴
皚皚爾乃祀事歲供斑白時集俎豆精專鐘鼓喧緝
里社旣虔燕毛復翕盡醉勸酬忘歸維繫爾乃隴河
秋溢卷地兼天漑冽滂滂滴瀝淵漩大欲汎槎小可
方船河伯望洋湘君觀瀾於是乎士皆脫穎郎亦奏

公詩庭馱飲書圃雍容宴享內竭酒禮上通瓜梨翫
月緇裘御風少必坐長嬾弗面翁長跪酢客半拜遇
農耗衿毳被糲舖稷饗氎布社叟甦襪谿氓歌薤必
助奠鴈卽從羔粟馳惠版築通工家機戶確甲贅乙
鄘衣卞褹褻髮或髻鬆牧不復庶稼岡有功於是乎
無觀無老有寺無釋多巫少醫少賈多客鷄輯而錦
鼠拱以揖銅乃自然研惟楮石瘞惺藻陂驟駟山澤
駒駮鞞驪馱金勒捲槐楸榆鷺鷥鴟鴞鸞鸞矜矜
聲聲色色爾乃史惟州紀志亦郡傳雖多琬琰莫析

汞鉛無芝弗臭有衡曷銓地旣統於成紀才莫辨於
隴川孰爲少華之蒿孰爲太華之蓮爾兩郭豹隱
二權鷲遷文章華國氣節考槃武都良吏翁復稱賢
孰多君子孰品若人於是乎欽秘書之卓行煥文公
之九苞咏少卿之五言步太白而命騷唐嗣續乎益
賀漢比隆乎嘉壹畧博休之老莊惜元達之放逸雖
非岐山之鳳其亦藍田之玉亂曰夫於斯夫復何求
律呂太古卦爻先天義皇旣作軒帝復宣而協而後
而畫而前斯焉斯取彌高彌堅何莫不學嶰管韋編

嗟嗟斯人啟元德以襲美紹貞孝而協華入無忝乎
奕葉出有光於世家易時而序諸正而葩欽彼軒冕
樂此桑麻玉輝於璞蘭茁其芽孰謂深山大澤而無
龍蛇

頌

趙克國頌

漢楊雄

明靈惟宣戎有先零先零猖狂侵漢西疆漢命虎臣
惟後將軍整我六師是討是震既臨其域諭以威德
有守矜功謂之弗克請奮其旅於罕之羌天子命我
從之鮮陽營平守節屢奏封章料敵致勝威謀靡亢
遂克西戎還師於京鬼方賓服罔有不庭昔周之宣
有方有虎詩人歌功乃列於雅在漢中興克國作武
赳赳桓桓亦紹厥後

紀信頌

晉陸機

紀信謚項軺軒是乘攝齊赴節用死孰懲身與烟消
名與風興

漢武都太守西狹頌

無名氏

漢武都太守漢陽阿陽李君諱翕字伯都天姿明敏
敦詩說禮膺祿美厚繼世郎吏幼而宿衛弱冠典城
有阿鄭之化是以三剖守符致黃龍嘉禾木連甘露
之瑞動順古今先之以博愛陳之以德義示之以好
惡不肅而成不嚴而治執中主靜威儀抑抑督郵剖

職不出府門政約令行強不暴寡知不詐愚屬縣趨
教無對會之事檄外來庭面縛二千餘人年穀數登
倉庫惟億百姓有畜粟麥五錢郡西狹中道危難阻
峻緣崖作閣兩山壁立隆崇造雲下有不測之溪院
芒促迫財容車騎進不能濟息不能駐數有顛覆實
墜之虞過者創楚惴惴其慄君踐其險若涉淵水嘆
曰詩所謂如集於木如臨於谷斯其殆哉因共側目
早爲設備今不圖之爲患無已救衡官有秩李瑾祿
仇審因常繇道從鑿燒破析刻石權嵬減高就卑平

夷正曲奠安土石堅固廣大可以使涉四方行人權
踴民歌德惠穆如清風乃刊斯石曰

赫赫明后柔嘉惟則克長克君牧守三國二國清平
詠歌懿德瑞疊豐稔民以值植威息並隆遠人賓服
鏤山浚瀆路亦安直繼禹之跡奕世賴福

歲星居心頌

唐 權德輿

皇上宅位六祀七政貞明於上七教敷聞於下其有
不廸不吉不庭不若之徒皆薰然而和晻然而化春
三月司天氏奏歲星居心宿五度其色黃明潤大光

澤帝位積五十餘日詔下有司頒示中外故臣得而
言之以形歌頌謹案歲星五帝爲蒼五行爲木五常
爲仁五事爲貌天時若曰時以至仁爲理覆露萬民
洽浹生類協夫五行五事之用則發於星緯形於禱
應陰騭大化昭報成功元符幽贊其昭昭如是禮運
之論聖人以日星爲紀四時爲柄洪範之叙皇極曰
欽時五福用敷錫厥庶人發於人格於天天人交感
合若符節其年秋平河中之寇葬其遺骸復其世祀
班淮右之師用宏文告用去武備此二帝三代所以

恢令名也於是一統類以昭德明法制以塞違薦禮
百神賓懷曠俗嘉瑞美祥紛委狎至置之而不有哲
人端士運茹播職求之如已失然後端拱於穆清怡
神於靖冥驅一代爲純誠接萬物於明庭斯文登邁
遂古光昭聞見巍乎紹天統物之盛者也微臣瑣賤
沐浴仁聖敢獻歲星居心頌一章以備周詩田庚由
儀之闕頌曰

皇矣上帝降鑒下人后王承之制作禮文人用明德
家尚孝仁人無癘疵俗以阜蕃敷佑四方發爲天祥
重華煌煌乃居明堂下煦仁澤上爲祥光田復感通
天人攸同乃法五事乃建大中君君臣臣德輝昭融
保佑命之自天無窮微臣頌歌敢備唐風

天水湖頌

明胡纘宗

湖潔甚其藩汪汪其浸瀾漾以其春不涸夏不溢
四時澄然也取以名郡今不如前多矣質菴公守
如湖澤如湖當路或盡知或不盡知也郡中父老
於是乎頌

漪漪天水發源崑崙而出溷沌而行潺湲有玉十畝

方折湖淵瑤琨氣溢琳球色溫星宿有本穹壤無垠
玉乎其潔我侯效珍

冷冷天水源遠流長玉壺其色冰鑑其光有蓮百畝
馥郁水鄉花發如錦菜登如裳綠雲蕩漾碧霧迴翔
蓮乎其華我侯光漾

灤灤天水江河攸同羲臺洪露軒谷流虹有禾千畝
種穡芄芃堯天春雨舜日南風洞庭非大宿海非空
禾乎其食我侯淵冲

贊

伏羲贊

魏曹植

木德風姓八卦創焉龍瑞名官法地象天庖厨祭祀
網罟魚佃琴瑟以作時通神軒

伏羲贊

晉摯虞

昔在上古懷德居位庖犧作王世尚醇懿設卦分象
開物紀類設網施罟人用不匱

伏羲贊

王彪之

悠悠皇犧體尊神澄無爲而化出道之凝不知有始

冥感自興因應之跡畫象結繩

伏羲贊

明 陳鳳梧

於維神聖繼天立極仰觀俯察卦爻斯畫始造書契以代結繩開物成務萬古文明

伏羲贊

胡纘宗

立極同天開物成務則彼圖書啟此象數先天之易斯文之祖德合乾坤道傳今古

惟天挺聖惟聖作易卦列先天理涵太極萬世文祖百王儀則河洛出圖天地合德

伏羲贊

胡 初

於昭羲皇德合天地卦出河圖官紀龍瑞神明以通物情以類文字之祖造化之秘

伏羲贊

孫 耕

聖皇立極龍馬出圖至著乃列至微用敷吾道彙篇斯文範模世多善治代有真儒

伏羲贊

侯 貢

天生羲聖道著畫前卦爻乃立象象攸傳則圖明易建極繼天世承琴瑟民樂漁畋

伏羲贊

胡被

邃古冥蒙道涵天地乃生庖犧紀龍而瑞萃地之靈
宣天之秘八卦初形象辭攸賁六經炳炳惟易為至
列聖繩繩微皇孰嗣祀典斯崇宮牆猶閱萬化有基
斯文曷墜

伏羲贊

無名氏

卦畫先天道開前古六經之原郡聖之祖

右贊出羲臺志不知何代人所為語頗簡淨又有
潘岳詩曰肇自初創二儀氤氳粵有生民伏羲始
君結繩闡化八象成文茫茫九有區域以分
此詩非專頌羲皇者然亦可作贊故附錄之

女媧贊

魏曹植

古之國君造簧作笙禮物未就軒轅纂成或云二皇
人首蛇形神化七十何德之靈

黃帝贊

曹植

少典之孫神明聖哲土德承火赤帝是滅服牛乘馬
衣裳是制氏雲名官功蓋五列

鼎質文精古之神器黃帝是鑄以象太乙能輕能重
知凶識吉世衰則隱世和則出

壤子徒贊

元喬宗亮

式是壤侯昭乎聖徒執經請益載道若無詩書規矩
問學楷模得時而駕領神諸儒

秦子南贊

喬宗亮

秦有子南贊贊述作守道之淵成德之博範若鑄金
契猶發藥歷世明祀少梁寵爵

石子明贊

喬宗亮

在昔石邑能知所尊懋依有德克述無言鼓篋槐市
揚名里門此道久視彼美長存

舊志有李廣趙充國趙壹權臯列傳贊乃史氏之
詞多非韻語且不傳指一人與此弗類今皆不錄

箴

涼州箴

漢楊雄

黑水西河橫屬崑崙服指閭闔畫為雍垠每在李主
常失厥緒上帝不寧命漢作涼隴山以徂列為西荒
南排勁越北抵強胡并連屬國一護彼都

敬兄箴

唐李益

善事兄長乃謂之弟胡今之人惟事之肆侮老慢上
毫無顧忌就其所行稱以不悌彼必自知其名實厲
名且難當胡不自勵能敬能愛斯免物議

勸學箴

李益

人而不學何異鹿豕理義不明綱常廢弛孔孟六經
為學之始所言不外君臣父子夫婦昆朋五倫之理
推而廣之修齊平治約而言之禮義廉恥曲學之士
惟博青紫右二箴舊志載之今不忍棄蓋亦不惟其人而惟其文也

五箴

明胡纘宗

其何可矜矜則畫矣其何可躁躁凶德也其何可不
重不重如敬何其何可欲速欲速如和何其何可奪
志於為文作字奪志於為文作字不亦失其本心哉

銘

黃帝巾几銘

母弇弱母侷德母違同母傲禮母謀非德母犯非義
無掘壑而附邱無舍本而逐末日中必彗操刀必割
執斧必伐日中不彗是謂失時操刀不割是謂失利
執斧不伐賊人將來涓涓不塞將為江河熒熒不救
炎炎奈何兩葉不去將用斧柯

秦州麥積崖佛龕銘

并序

梁庾信

麥積崖者乃隴坻之名山河西之靈岳高峯尋雲深

谷無量方之鷲鳥迹遯三禪譬彼鶴鳴虛飛六甲鳥
道卞窮羊腸或斷雲如鵬翼忽已垂天樹若桂華翻
能拂日是以飛錫遙來乘杯遠至疏山鑿洞鬱爲淨
土拜燈王於石室乃假馭風禮花首於山龕方資控
鶴大都督李克信者以籍宿檀深悟法門乃於壁之
南崖梯雲鑿道奉爲王父造七佛龕似刻浮檀如攻
水玉從容滿月照曜青蓮影現須彌香聞切利如斯
塵野還開說法之堂猶彼香山更對安居之佛昔者
如來追福有報恩之經菩薩去家有思親之供敢緣

斯義乃作銘曰

鎮地鬱盤基乾峻極石闕十上銅梁九息百仞厓構
千尋松植陰兔假道陽鳥飛翼載輦疏山穿龕架嶺
糺紛星源廻簇光景壁累經文龕重佛影雕輪月殿
刻鏡花堂鑄石壁間鑿山架梁雷乘法鼓樹積天香
嗽泉珉谷吹塵石牀集靈真館藏仙册府芝洞秋房
檀林春乳水谷銀砂山藪石柱異嶺共雲同峯別雨
冀城餘俗河西舊風水聲幽咽山勢崆峒法雲常住
慧日無窮方域芥盡不變天宮

權秘書銘

唐李華

忠於而國孝於而家潔而不滓瑜而不瑕仁胡不壽
為善者何君不幸耶時不幸耶舊志祇載此銘今附於此

幾銘

權德輿

太和熙熙酌而用之旁魄變化皆生乎幾土合乾道
萬物陰陽下為人紀百工咸秩游泳虛無合體渾區
乃卷乃舒與羣有俱冲用為工方寸為鑪周行不殆
造物何侔一以制動寡以理衆或行其道或藏其用
盤桓利貞得時大行燮贊裁成粲然文明舒旦八極

藏之無形山川出雲元氣冥冥故曰知幾其神孔父
周文去聖遠矣時無其人見幾而作造形斯悟蘧生
可卷顏子殆庶物知至至節宜好惡無愆五事無汨
百度靜之如淵運之如環得喪糾纏相望其間不見
其朕莫知其然審而用之吾道常全

重建靈潭廟神道碑銘

元均美

太極既判兩儀生焉三才悉備神聖交遷各統方位
靈威赫赫嶽瀆之奠亘古遺烈矧茲廣濟變化難量
廟居絕頂湫漚高岡祈雨而雨祈暘而暘能備富壽

鎮祐遐荒血食此土靈安無疆轟雷掣電孰不悚惶
 欽奉詔旨歲時致祭各有攸司豈容怠廢敬托神庥
 天時地利風雨順時虔恭不替

至正六年
舊志亦祇載其銘

詠

詠胡志寅贊尹

國朝 陳應韶

粵昔公滿實繼禹封緣謚為姓廼啟別宗漢宋儒者
 疊著芳蹤憲副太常接武成紀簪紱蟬聯永光圖史
 可治箕裘家聲不墮君性高潔與物無爭鸞鵠翫
 抗志青冥少而失怙兩世霜清弱孫孤子一身是承
 君年未冠適丁寇亂劫火兵塵北堂奔竄導輿而行
 躬執鞅絆重趼崎嶇庶幾免難君之孝思匪從生事
 伊其用心蓋在百世太常當日名列東林欲焚一草

屢格君心而未行世黃鐘啞音力繡諸梓乃始咸欽
 我觀人家先代榮顯一傳再傳風流斯斷亦有世官
 罔知積善覆餗形渥負乘面腆是曰敗類豈云象賢
 如君素履有光於前君之名德坐鎮有餘美玉在匱
 一丞且需丞哉丞哉古人嗟吁余不負丞而丞負余
 今雖徂矣令名無斁况有佳兒殫志墳籍我聞曩語
 有子不亡君多隱德其後必昌門閭式廓且未渠央
 黍牧茲邦獲親大雅明冥頓殊黯然泣下誄以摯哀
 風號雪打何日歸來送於曠野

哀策

漢光武帝賜來歙策

歙破王元環安於河池下辨進伐蜀遇刺而死

中郎將來歙攻戰連年平定羌隴憂國忘家忠孝彰
 著遭命遇害嗚呼哀哉

祭文

明高皇帝祭門克新文

洪武二十九年歲次丙子九月丙辰初四日乙未
 皇帝遣司禮監典簿楊馬兒諭祭於故禮部尚書門
 克新之靈爾其俯諦聽帝有諭曰丈夫有志於壯年

不得其位不得其祿時也運也及至高年而乃貴位
六卿居禮曹之首以年較之非時也尚有運存焉數
千里外挈家前來志在榮妻子顯名於天下食祿終
身未幾疾日侵而復瘳遽然長往嗚呼命也然生死
之道世人之常雖時運之不齊而壽貴已臨身丈夫
之志不可以憾矣爾其有知服斯諭祭

祭厄魂文

國朝
宋 琬

上帝好生薄示青灾之罰下民多矣難逃浩劫之殃
地坼陵遷悼皇輿之載震灰飛電滅哀赤子之無辜

敬投五體於真靈冀拯羣迷於孽海惟茲天水是號
神臯閭閻仍板屋之風士女習車轆之舊頻經兵革
飽虐燄於豺狼棲息山樊寄危巢於鳥鼠歷觀前誌
閭遭地震之災何意今茲遂爾躬逢其厄走疾雷於
壁屋五丁之怒何殷鞭猛獸於川原四甲之期未已
驅秦王之鐸夜半山移成漢苑之灰地中血湧嗟哉
黔首圭璋同瓦礫俱湮愴矣黃埃蕭艾與芝蘭共盡
或兄牽弟袂抱骸陶復之中或兒在娘懷碎首懸崖
之下逢舊交於泉路曰鄉閭曰族黨訝其不約而來

錄新鬼於冥宮非疾病非刀兵怪此無因而至雖孽
深蠕蠢良因夙世之愆尤而命盡蟬蛸諒亦聖慈所
悲憫臣等忝居長吏矜此凡民匪降割之自天萌芽
有漸實垂張之由已修省無從撫孤城以警心望邱
墟而流涕招魂廣漠恨無西域之香掩骼川原化作
南柯之蟻爰集羽流於法苑宣揚寶籙於幽途伏願
宏開元妙敷奏清虛瓊珮蹕蹕暫下蓬萊之囿鸞車
縹緲遙聞緱嶺之笙提彼沉淪俾高超於碧落護茲
黎庶得永享乎清寧

祭孝廉蒲璋文

張逸少

伊山陽之聞笛兮迺攀嵇而長吟閱黃門之念舊兮
亦慕戴而沾襟惟緣情之膠漆兮斯宅裏而隕心詎
楷模之未御兮忽悼嘆夫人琴瞻朱圉之巖嶭兮眺
麥積之歆欽維扶輿而蜿蜒兮產華國之球琳溯佩
魚之家乘兮衍奕葉之纓簪旣方圭而圓璧兮亦璞
玉而渾金蚤蜚英於鬢序兮旋領袖夫子衿初受知
於荔裳使者兮卽發軔乎郤生之桂林彼袁君之瓣
香兮繫吾祖藥籠之參苓固孔李之源流兮余又出

牧乎先生之故岑知先生之孝友今洵不愧乎保任
 始秉鐸於名邦兮操克慰夫影衾繼攝篆而為宰兮
 力屏絕乎牟侵爾其見羨而見牆兮仰先哲而欽欽
 通幽明而罔間兮覩母氏之來歆更曠世而相感兮
 儼忠介之憑臨群闈中之學子兮疇不懷夫釜鬻綜
 先生之端委兮一孝標之書溪其居官之愛鼎兮傳
 清白之銘箴不慙遺而奄逝兮何天道之難謀望修
 靈之昭格兮酌東芻以紓忱予情鬱其若忘兮永遐
 思夫國琛

太昊廟祭文

從前頒發

維年月日秦州某官某欽奉上命致祭于

太昊伏羲氏於惟聖皇繼天立極功在萬世道啟百
 王顧茲成紀之鄉實惟毓聖之地爰承明命建此新
 祠用妥在天之靈弁慰斯靈之望時惟仲春祀事式
 陳神之格思永言無斁

太昊廟告文

明劉尚義

嗟惟太古時會洪荒其風簡畧文物未彰如彼晦冥
 昏濛元丞犧皇特起配天為王聰明神聖靈異靡常

爰衍八卦始制文章男女有別化機乃揚人極爰立
 開我周行日月懸曜光照無疆往者緒紹來者軌張
 慨我黎庶是用是將惟木有本枝葉其昌於帝振跡
 麟趾顧長彼蒼者天可與類行惟台小子遷於是方
 永念遺德肅將不忘陳彼腐蕒祇薦於旁明靈昭格
 奕其來洋

樂章歌曲

太昊廟樂歌

唐元結

吾人苦兮水深深網罟設兮水不深
 吾人居兮山
 幽幽網罟設兮山不幽

網罟二章章四句

太昊廟樂曲

明張鵬

山轟轟兮水悠悠風瑟瑟兮雲翛翛殿闕曠兮鳥聲
 柔天元冥兮樹色幽諸鼓吹兮陳脩羞紛拜舞兮恭
 獻酬神之來兮靈色周駕玉龍兮乘蒼虬鑿鏘鏘兮

旃鑄鑄宛在清虛烟上頭

右迎神

日欲暝兮月將暉霧靄靄兮烟霏霏湛桂醕兮天熹
微陳瓊筵兮神依稀鐘鼓間兮琴瑟希鳳吹導兮鸞
輿歸神猶眷兮旗欲揮鳴蒼珮兮垂丹旒來何從兮
去何適松柏穆穆兮鳥雀飛

右送神

太昊廟樂章

明 胡纘宗

迎神

天生義聖廣大變通立極垂易列聖攸宗天子致祀
儀文式崇神之鑒之昭格雍雍

初獻

犧牲既潔俎豆載馨鼓琴鼓瑟惟聖惟靈文敷八卦
道衍六經報功報德惟格惟歆

亞獻

潔帛既陳清醕復獻惟祀雍容惟靈纒纒八卦初傳
斯文式憲神其來臨歆此亞飯

終獻

律呂既翕儀度復詳在天上帝在帝羲皇河圖垂憲
龍馬迴翔惟神昭格眷此帝鄉

徹饌

神之來兮見龍在田神之去兮飛龍在天犧牲斯報
琴瑟斯宣神其眷注鑒此衷虔

送神

龍乘祕殿雲復行宮卦臺斯格紀邑攸同太羨金注
元酒玉溶瞻依舊切陟降曷從

望瘞與徹饌同

歌

漢武帝朝隴首歌

朝隴首覽西垠雷電奈獲白麟爰五止顯黃德圖勾
虛熏鬻極闢流離抑不祥賓百僚山河饗掩回轅鬣
長馳騰雨師灑路陂流星隕感惟風籥歸雲撫懷心

別蘇武歌

漢李陵

徑萬里兮度沙幕為君將兮奮匈奴路窮絕兮矢刃
摧土衆滅兮名已隕老母已死雖欲報恩將安歸

涼州歌

為樊奕作

漢天水人

游子常苦貧力子天所富寧見乳虎穴不入冀府寺
大笑期必死忿怒或見置嗟我樊府君安可再遭值

隴上歌 為陳安作

晉隴人

隴上壯士有陳安軀幹雖小腹中寬愛養將士同心
肝驍驄父馬鐵鍬鞍七尺大刀奮如湍丈八蛇矛左
右盤十盪十决無當前戰始三交失蛇矛棄我驍驄
竄巖幽為我外援而懸頭西流之水東流河一去不
回奈子何

謠

新莽時天水童謠

出吳門望緹羣見一蹇人言欲上天今天可上地下

安得民 為隗囂作

漢桓帝時童謠

小麦青青大麥枯誰當獲者婦與姑丈人何在西擊

胡吏買馬君具車請為諸君擊隴胡 涼州羌反徵調繁急其言皆驗

晉永嘉中童謠

秦川中血沒腕惟有涼州倚柱觀 陳安劉曜之亂秦人死者甚多

詩

隴頭吟

古樂府

隴頭流水鳴聲咽遙望秦川肝腸斷絕
朝發欣城暮宿隴頭塞不能語舌卷入喉

與蘇武

漢李陵

良時不再至離別在須臾屏營衢路側執手野踟躕
仰見浮雲馳奄忽互相踰風波一失所各在天一隅
長當從此別且復立斯須欲因晨風發送子以賤軀
携手上河梁遊子暮何之徘徊蹊路側恨恨不能

辭行人難久留各言長相思安知非日月茲望自有
時弩力崇明德皓首以為期 嘉會難再遇三載為
千秋臨河濯長纓念子悵悠悠遠望悲風至對子不
能酬行人懷往路何以慰我愁獨有盈觴酒與子結
綢繆

隴頭水

周車 敕

隴頭征人別隴水流聲咽只為感君恩甘心從苦節
雪凍弓弦斷風吹旗杆折獨有孤雄劍龍泉字下滅

隴頭水

梁 顧野王

隴坻望秦川迢遞隔風烟蕭條落野樹幽咽響流泉
瀚海波難息交河水未堅寧知益山水逐節赴危絃

隴上行

唐 王 勃

負羽到邊州鳴笳度隴頭雲黃知塞近草白見邊秋

隴西行

王 勃

隴西多名家子弟復豪華千金買駿馬蹀躞長安斜
雕弓侍羽林寶劍照期門南來射猛虎西去獵平原
既夕罷朝參薄暮入終南田間遭罵詈低語示乘驂
八被鑾輿寵出視轅門勇無勞豪吏猜常侍當無恐

充國出上邽李廣出天水門第倚崆峒家世垂金紫
麟閣圖良將六郡名居上天子重開邊龍雲壘相向
烽火照臨洮榆塞馬蕭蕭先鋒秦子弟大將霍嫫姚
開壁左賢敗夾戰樓蘭潰獻捷上明光揚鞭歌入塞
更欲奏屯田不必勤燕然古人薄軍旅千載謹邊關
少婦經年別開簾知禮客門戶爾能持歸來笑授策

隴山詩

盧照隣

隴山飛落葉隴雁度寒天愁見三秋水分爲兩地泉
西流入羌郡東下向秦川行客頻回首肝腸空自憐

入秦川界

盧照隣

隴坂長無極蒼然望不窮石徑縈疑斷回流映似空
花開綠野露鶯囀紫巖風春芳勿遽盡留賞故人同

蚤度分水嶺

盧照隣

十年遊蜀道萬里向長安徒費周王粟空彈漢史冠
馬蹄穿欲盡貂裘做轉寒層冰橫九折積石凌七盤
重溪旣下激峻峰亦上千隴頭聞戍鼓嶺外咽飛湍
瑟瑟松風急蒼蒼山月團傳語後來者行路誠獨難

赤安谷禪師塔

盧照隣

五言秦州新志 卷之二 詩天
獨坐巖之曲悠然無俗紛酌酒成丹桂思詩贈白雲
烟霞朝晚聚猿鳥歲時聞水華鏡秋色山翠含夕曛
高談十二部細覈五千文如如教冥昧生生理氛氲
古人有糟粕輪遍情未分且當事芝朮從吾所好云

隴山詩

駱賓王

隴坂高無極征人一望鄉關河別去水沙塞斷歸腸
馬繫千年樹旌懸九月霜從來共嗚咽皆是爲勤王

隴頭吟

王維

長安少年游俠客夜上戍樓看太白隴頭明月迥臨

關隴上行人夜吹笛關西老將不勝愁駐馬聽之雙
淚流身經大小百餘戰麾下偏裨萬戶侯蘇武纔爲
典屬國節旄空盡海西頭

李陵詠

王維

漢家李將軍三代將門子結髮有奇策少年成壯士
長驅塞門兒深入單于壘旌旗列相向簫鼓悲何已
日暮涉漢垂戰聲烟塵裏將令驕虜滅豈獨名王侍
旣失大軍援遂嬰穹廬恥少小蒙漢恩何堪坐思此
深衷欲有報投軀未能死引領望子卿非君誰相理

隴水詩

岑參

隴水何年有潺湲
逼路旁東西流不涸
曾斷幾人腸

見渭水思秦川

岑參

渭水東流去何時
到雍州憑添兩行淚
寄向故園流

赴北庭度隴思家

岑參

西向輪臺萬里餘
也知鄉信日應踈
隴頭鸚鵡能言

語為報家人數寄書

送白少府之隴右

高適

殘更登隴首遠別
指臨洮為問關中事
何如州縣勞

軍容隨赤羽樹色引青袍
誰斷單于臂今年太白高

登隴詩

高適

隴頭遠行客隴上分流水
流水無盡期行人去未已

淺才登一命孤劔通萬里
豈不思故鄉從來感知已

山股逗飛泉泓澄傍巖石
亂垂塞王條碎洒珍珠

滴澄波逐萬象明鏡瀉天色
有時乘月來賞咏還自

適

南山寺

詩載塔頂
小石今亡

李白

自此風塵遠山高月夜寒
東泉登徹底西塔頂連天

佛座燈常燦禪房香半燃老僧三五象古栢幾千年
迺蔡希曾都尉還隴右因寄高三十五書記

杜甫

蔡子勇成癖彎弓西射胡健兒寧闕死壯士恥爲儒
官是先鋒得材緣挑戰須身輕一鳥過槍急萬人呼
雲幙隨開府春城赴上都馬頭金叵叵駝背錦模糊
咫尺雪山路歸飛青海隅上公猶寵錫突將且前驅
漢使黃河遠涼州白麥枯因君問消息好在阮元瑜

赤谷西崦人家

杜甫

躋險不自安出郊已清目溪迴日氣煖逕轉山田熟
鳥雀依茅茨藩籬帶松菊如行武陵暮欲問桃源宿

秦州雜詩二十首

杜甫

滿目悲生事因人作遠遊遲迴度隴怯浩蕩及邊愁
水落魚龍夜山空鳥鼠秋西征問烽火心折此淹留
秦州城北寺傳是隗囂宮苔蘚山門古丹青野殿
空月明垂葉露雲逐度溪風清渭無情極愁時獨向
東州圖領同谷驛道出流沙降虜兼千帳居人有
萬家馬驕朱汗落胡舞白題斜年少臨洮子西來亦

自誇 鼓角緣邊郡川原欲夜時秋聽殷地發風散
入雲悲抱葉寒蟬靜歸山獨鳥遲萬方聲一槩吾道
竟何之 南使宜天馬由來萬匹強浮雲連陣沒秋
草徧山長聞說真龍種仍殘老驪驪哀鳴思戰鬪迥
立向蒼蒼 城上胡笳奏山邊漢節歸防河赴滄海
奉詔發金微士苦形骸黑林疎鳥獸稀那堪往來戍
恨解鄴城圍 莽莽萬重山孤城山谷間無風雲出
塞不夜月臨關屬國歸何晚樓蘭斬未還烟塵長獨
望衰颯正摧顏 聞道尋源使從天此路迴牽牛去

幾許宛馬至今來一望幽燕隔何時郡國開東征徒
兒盡羌笛暮吹哀 今日明人眼臨池好驛亭叢篁
低地碧高柳半天青稠疊多幽事喧呼閱使星老夫
如有此不異在郊坰 雲氣接崑崙淅淅塞雨繁羌
童看渭水使客向河源烟火軍中幕牛羊嶺上村所
居秋草淨正閉小蓬門 蕭蕭古塞冷漠漠秋雲低
黃鵠翅垂雨蒼鷹饑啄泥薊門誰自北漢將獨征西
不意書生耳臨哀聽鼓鞞 山頭南郭寺水號北流
泉老樹空庭得清渠一色傳秋花危石底晚景卧鐘

邊俛仰悲身世溪風爲颯然
傳道東柯谷深藏數
十家對門藤蓋瓦映竹水穿沙瘦地翻宜粟陽坡可
種瓜船人近相報但恐失桃花
萬古仇池穴潛通
小有天神魚人不見福地語真傳近接西南境長懷
十九泉何時一茅屋送老白雲邊
未暇泛滄海悠
悠兵馬間塞門風落木客舍雨連山阮籍行多與龐
公隱不還東柯遂疎懶休鑷鬢毛斑
東柯好巖谷
不與衆峰群落日邀雙鳥晴天卷片雲野人吟險絕
水竹會平分採藥吾將老兒童未遣聞
邊秋陰易

夕不復辨晨光簷雨亂淋幔山雲低度牖鷓鴣窺淺
井蚰蚓上深堂車馬何蕭索門前百草長
地僻秋
將盡山高客未歸塞雲多斷續邊日少光輝警急烽
常報傳聞檄屢飛西戎外甥國何得迓天威
鳳林
戈未息魚海路常難候火雲峰峻懸軍幕井乾風連
西極動月過北庭寒故老思飛將何時議築壇
唐
堯真自聖野老復何知曬藥能無婦應門亦有兒藏
書聞禹穴讀記憶仇池爲報駕行舊鶴鷄在一枝

野望

杜甫

清秋望不極迢遞起層陰遠水兼天淨孤城隱霧深
葉稀風更落山迥日初沉獨鶴歸何晚昏鴉已滿林

東樓

杜甫

萬里流沙道征西過此門但添新戰骨不返舊征魂
樓角凌風迥城陰帶水昏傳聲看驛使送節向河源

山寺

杜甫

野寺殘僧少山園細路高麝香眠石竹鸚鵡啄金桃
亂水通人過懸崖置屋牢上方重閣晚百里見纖毫

宿贊公房

杜甫

杖錫何來此秋風已颯然雨荒深院菊霜倒半池蓮
放逐寧違性虛空不離禪相逢夜成宿隴月向人圓

西枝村尋置草堂地宿贊公土室二首

杜甫

山郭眇細岑披榛得微路溪行一流水曲折方屢渡
贊公湯休徒好靜心迹素昧枉霞上作盛論巖中趣
怡然共携手恣意同遠步捫蘿澀先登陟巘眩反顧
要求陽岡暖苦陟陰嶺洵惆悵老大藤沉吟屈蟠樹
卜居意未展杖策迴且暮層巔餘落日草蔓已多露

天寒鳥已歸月出山更靜土室延白光松門耿疎影
 躋攀倦日短語樂寄夜永明燃林中薪暗汲石底井
 大師京國舊德業天機秉從來支許遊興趣江湖迥
 數竒謫關塞道廣存箕穎何知戎馬間復接塵事屏
 幽尋豈一路遠色有諸嶺晨光稍矇矓更越西南頂
 多病秋風落君來慰眼前自聞茅屋趣只想竹林眠
 滿谷山雲起侵籬澗水懸嗣宗諸子姪早覺仲容賢

夕烽

杜甫

示姪佐

公原注佐草堂在東柯谷

杜甫

夕烽來不近每日報平安塞上傳光小雲邊落點殘
 照秦通警急過隴自艱難聞道蓬萊殿千門立馬看

發秦州

杜甫

我衰更懶拙生事不自謀無食問樂土無衣思南州
 漢源十月交天氣涼如秋草木未黃落况聞山水幽
 栗亭名更嘉下有良田疇充腸多薯蕷崖蜜亦易求
 密竹復冬筍清池可方舟雖傷旅寓遠度遂平生遊
 此邦俯要衝實恐人事稠應接非本性登臨未消憂
 谿谷無異名塞田始微收豈復慰老夫惘然難久留

日色隱孤戍鳥啼滿城頭中宵驅車去飲馬寒塘流
星月高蒼茫雲霧浮大哉乾坤內吾道常悠悠

赤谷

杜甫

天寒霜雪繁遊子有所之豈但歲月暮重來未有期
晨發赤谷亭險艱方自茲亂石無改轍我車亦載脂
山深苦多風落日童稚饑悄然村虛迴烟火何由追
貧病轉零落故鄉不可思常恐死道路永為高人嗤

鐵堂峽

杜甫

山風吹遊子縹緲乘險絕硤形藏堂隍壁色立積鐵

徑摩穹蒼蟠石與厚地裂修纖無限竹嵌空太始雪
威遲哀壑底徒旅慘不悅水寒長冰橫我馬骨正折
生涯抵弧矢盜賊殊未滅飄蓬踰三年迴首肝腸熱

鹽井

杜甫

鹵中草木白青者官鹽烟官作既有程煮鹽烟在川
汲井歲捐捐出車日連連自公斗三百轉致斛六千
君子慎止足小人苦喧闐我何長嘆嗟物理固自然

寒峽

杜甫

行邁日悄悄山谷勢多端雲門轉絕岸積阻霾天寒

寒碜不可度我實衣裳單况當仲冬交沂沿增波瀾
野人尋烟語行子傍水餐此生免荷爰未敢辭路難

法鏡寺

杜甫

身危遣他州勉強終勞苦神傷山行深愁破崖寺古
嬋娟碧鮮淨蕭槭寒籜聚洞洞山根水冉冉松上雨
洩雲蒙清晨初日翳復吐朱甍半光炯戶牖粲可數
拄策忘前期出蘿已亭午冥冥子規叫微徑不復取

青陽峽

杜甫

塞外苦厭山南行道彌惡岡巒相經亘雲水氣參錯
林迴峽角來天窰壁面削礮西五里石奮怒向我落
仰看日車側俯恐坤軸弱魑魅嘯有風霜霰浩漠漠
昨憶踰隴坂高秋視吳岳東笑蓮花卑北知崕峒薄
超然侔壯觀已謂殷寥廓突兀猶趨人及茲嘆冥冥

龍門鎮

杜甫

細泉兼輕冰沮洳棧道濕不辭辛苦行迫此短景急
石門雲雷隘古鎮峰巒集旌竿暮慘澹風水白刃澀
胡馬屯成臯防虞此何及嗟爾遠戍人山寒夜中泣

石龕

杜甫

熊羆咆我東虎豹號我西我後鬼長嘯我前狻又啼
天寒昏無日山遠道路迷驅車石龕下仲冬見虹蜺
伐竹者誰子悲謔上雲梯爲官採美箭五歲供梁齊
苦云直篲盡無以充提携奈何漁陽騎颯颯驚烝黎

積草嶺

杜甫

連峰積長陰白日逝隱見颼颼林響交慘慘石狀變
山分積草嶺路異明水縣旅泊吾道窮衰年歲時倦
卜居尚百里休駕披諸彥邑有佳主人情如已會面
來書語絕妙遠客驚深眷食蕨不願餘茅茨眼中見

泥功山

杜甫

朝行青泥上暮在青泥中泥濘非一時版築勞人功
不畏道途永乃將汨沒同白馬爲鐵驪小兒成老翁
哀猿透却墜死鹿力所窮寄語北來人後來莫怱怱

木皮嶺

杜甫

首路栗亭西尚想鳳凰村季冬携童稚辛苦赴蜀門
南登木皮嶺艱險不易論汗流被我體祁寒爲之暄
遠岫爭輔佐千巖自崩奔始知五嶽外別有他山尊
仰干塞大明俯入裂厚坤再聞虎豹鬪屢蹈風水昏

高有廢閣道摧折如短轅下有冬青林石上走長根
西崖特秀發煥若靈芝繁潤聚金碧氣清無沙土痕
憶觀崑崙圖日擊元圃存對此欲何適默傷垂老魂

太平寺泉眼

在秦州作

杜甫

招提憑高岡疎散連草莽出泉枯柳根汲引歲月古
石間見海眼天畔縈水府廣深尺丈間宴息敢輕侮
青白二小蛇幽姿可時覩如絲氣或上爛漫爲雲雨
山頭到山下鑿井不盡土取供十方僧香美勝牛乳
北風起寒文弱藻舒翠縷明涵客衣淨細蕩林影趣

何當宅下流餘潤通藥圃三春濕黃精一食生毛羽

兩當縣吳十侍御江上宅

杜甫

寒城朝州淡山谷落葉赤陰風千里來吹汝江上宅
鷓鴣號枉渚日色傍阡陌借問持斧翁幾年長沙客
哀哀失木狖矯矯避弓翮亦知故鄉樂未敢思宿昔
昔在鳳翔都共通金閨籍天子猶蒙塵東郊暗長戟
兵家忌間諜此輩常接跡臺中領舉劾君必慎剖析
不忍殺無辜所以分黑白上官權許與失意見遷斥
仲尼甘旅人向子識損益朝廷非不知閉口休歎息

余時忝詩臣丹陛實咫尺相看受狼狽至死難塞責
行邁心多違出門無與適於公負明義惆悵頭更白
嘉陵江 薛逢
借問嘉陵江水湄百川東去爾安之但教清淺源流
在天路朝宗會有期

隴頭水

王建

隴水何年隴頭別不在山中亦嗚咽征人塞耳馬不
行未到隴頭聞人聲謂是西流入蒲海還聞北去繞
龍城隴東隴西多屈曲野藥飲水長簇簇收兵夜回
水旁住憶着來時磨劍處向前無井復無泉飲馬回
看隴頭樹

哀隴民

皮日休

隴山千萬仞鸚鵡巢其巔窮危又極險其山猶不全
蚩蚩隴之民懸度如登天空中覘其巢驚擾爭紛然
百禽不得一十人九死焉隴山有戍卒戍卒亦不閑
將命提雕籠直到金臺前彼毛不自珍彼舌不自言
胡為輕人命奉此玩好端吾聞古聖王珍禽皆舍旃
今在隴民屬每歲啼連連

隴頭水

羅隱

借問隴頭水年年恨何事全疑嗚咽聲中有征人淚
自古無長策况我非深智何計謝潺湲一宵空不寐
嘉陵江

羅鄴

嘉陵南岸雨初收江似秋嵐不煞流此地終朝有行
客無人一為棹扁舟

趙鴻

栗亭詩

杜甫栗亭詩詩人多在口悠悠二甲子題紀今何有

紀信墓

無名氏

紀信生降為沛公草荒古塚卧秋風不知青史緣何
事却道蕭何第一功

麥積山

五代 王仁裕

躡盡懸崖萬仞梯等閒身與白雲齊簷前四顧群峰
小掌上平分落日低

麥積山

宋 李師中

路入青松翠靄間夕陽倒影下溪灣此中猿鶴休相
笑謝傅東歸自有山

青泥嶺

趙抃

老杜休嗟蜀道難我聞天險不同山青泥嶺上青雲
路二十年來七往還

馬跑泉

游師雄

清甘一派古祠邊昨日親烹小鳳團却恨竟陵無品
目煩君精鑒為嘗看

天水湖

蔣之奇

靈源符國姓麗澤應州名地脉薰來潤雲根出處清
李廣才名一代奇孝文猶自未深知輟餐長嘆無良

李廣詩

王十朋

將翻惜將軍不遇時

秦州詩

明王禕

水積從天降山連與蜀通遺碑李廣宅廢寺隗囂宮
度隴遲迴際遊秦感慨中長憐少陵老曾此歎途窮

漢江源

薛瑄

巨峽自天闢峩峩嶓冢尊迴環幽谷底清淺漢江源
泉古通元氣根深徹后坤朝宗東去意應不廢晨昏

秦隴道中

馬文升

問俗曾來過隴山西征今復出秦關雁聲呌日迷寒

渚楓樹經霜帶醉顏世路羊腸千里曲功名蝸角幾
人閒林間鸚鵡能言語笑我年來兩鬢斑

郝山堡

王教

漢壁空山裏茫茫倚夕曛文章回草木劒戟厲風雲
炎祚終難復斯人亦已勤出師留二表涕泣至今聞

登卦臺

陳講

落日登平臺周道循荆棘摳衣入元宮百拜心翼翼
不見卦爻文但見莓苔色南山揖其前渭水環其北
突出復紆迴龍爲義皇翊立極俯九寰郡聖仰遺則

古廟已塵土新垣猶稼穡殿閣瓦零亂軒墀石傾側
想象天彌高瞻依日未昃斯文付草萊逕回空太息

謁太昊宮

陳講

大塊傾西北土厚水復深岷嶓何峻極河漢亦渾淪
崑崙跨鳥鼠支委猶水繁義皇毓成紀觀察開乾坤
周公衍其流文王敷其源乃知卦爻理斯文今古存
斯文祕天地邃古何冥濛義皇毓成紀立極開顛
蒙龍馬初出圖俯仰觀察同萬物情自類神明德自
通祀報宮斯建瞻拜何融融垂帷精十翼卓立堪輿

中以上三詩義皇志載
胡纘宗作今從省志

謁太昊廟

楊溥

一自乾坤闢混茫歷年四萬總荒唐不緣八卦開神
鑰誰為三才泄祕藏代有牲漁歸祭養人於書契寄
綱常極知功德齊穹昊古廟何孤一瓣香

瞻昊帝祠

秦文

瞻拜昊帝祠昊帝不在茲乃在天皇池跂余往從之
不在天皇池咫尺與帝居臨君君不知我有一琴帝
所遺希簡寥寂新聲殊何當獻之白玉墀贊襄聖化

親見義皇時

謁伏羲廟

唐龍

古殿千年祀秋風一瓣香龜龍行符瑞鳥獸祭文章
草長堦應繡雲飛棟欲荒生憎仙釋地金碧競輝煌

登卦臺

孫永思

雙蓋穿林杪探竒躡萬山泉分石徑色雨裏草花顏
天濶孤峰出沙明一鳥還招邀勞鳳翮兩日住雲關

守泉先住
卦臺二日

斜風疎雨到高臺歲遠祠堂半草萊華渚效靈元聖

出黃河呈瑞道源開卦圖想像諸峰列
義推排一代才太古儀容瞻拜後暮山猿鶴不勝哀

別卦臺

孫永思

卦臺今日盡追歡車馬何年再此盤
啼鳥野花如有意不堪惆悵夕陽殘

義聖遺臺天下奇四山環合聳孤危
冠裳此日勞登眺風雨他年動夢思
渭水有聲留聽處夕陽無意送歸時
沙村羸馬重回首古木頽垣亂鳥隨

過鐵山

伍福

曉發河池郡日薄風色寒霜乾馬蹄疾步步躋層巒
崎嶇遶澗谷鳥道多折盤危橋架懸崖深溝瀉飛湍
登眺六十里巖嶮千萬般行行至絕頂積雪駭奇觀
鐵山古所稱壁立出雲端仰接霄漢近俯視輿圖寬
屏障扼劍閣形勝壯秦關衆山在其下勢絕邈可攀
伊昔宋良將義烈何桓桓劔賊曾藉此舊壘榛莽間
善戰貴得地孰謂兵法難經過感遺跡拊膺每長歎
揮毫挹靈秀題詩刻孱顏

成紀秋雨

張鵬

芙蓉拂露流紅臉楊柳含烟濕翠眉滴盡空階雲未
曉嘉陵已報釣船移

雨入空階響聲隨子夜長翠飄青黛濕紅落絳衣粧
鸚鵡驚山夢鴛鴦倚水粧那能不相識點點到藤牀

遊玉泉觀

張潛

鬱鬱澗底松隱隱溪上竹鳥韻和空山峰巒翠可掬
塵氛日糾纏意會乃幽獨洞古日月長空窻斗牛宿
吾生其蹉跎擬訪成都卜但恐真仙人空飛跡難復
滄海成桑田世途嗟反覆何以舒我懷中山酒初熟

伏羲卦臺

張潛

高臺龍去遠遺跡祇荒林俯仰觀天地徘徊慨古今
機緘兩畫露橐籥幾人尋後聖如還作相傳萬代心

過畫卦臺

宋賢

轂函勝槩自天開中有羲皇畫卦臺龍石一拳神幻
化人文千古此胚胎河圖竒耦形猶在渭水縈紆澤
未催日暮乘驄過祠下西風衰草野猿哀

瞻少陵祠

宋賢

九日成州道千里杜甫祠松留雲覆屋菊帶雨垂籬

秋老歸鴻急山迴去馬遲能無薦蘋藻吟眺有餘思

遊翠峰寺

詹理

尋芳來古剎雲鎖翠峰橫松落千株影泉飛百道聲
野僧不知姓山鳥自呼名回首歸城郭猶聞鐘磬清

登祁山

鄭存仁

曉發西和道暮度祁山頂荒臺照眼明狂風吹面冷

駐清水

劉憲

未見清水邑先聞清水名如何今夜月照我此堂清

清水道中

鄧山

野樹吐華明遠岫石渠分水入平疇客愁欲寄青山
裏故國鶻聲不肯休

清泉烟柳

翁遂

百尺清泉倚碧岑沙隄新柳自成陰閒來淨掃蒼苔
石坐聽黃鸝弄好音

曉發麥積越嶺尋崇果寺舊址旁有杜公廢祠

四山迴合風氣致佳命僧添田復之賦此紀

事

馮惟訥

故苑餘雲氣寒風蔓草深盤龍標四嶮虎嘯護雙林

映日開微霰披榛越細岑今朝草堂地還與贊公尋
捫蘿出東谷杖策度西枝幽討自今日陟危異昔
時風雲傳秀句邱壑緬遺姿陶謝非余及空嗟後爾
期

春初玉泉觀錢別李子薦甫

馮惟訥

地擁秦亭北天臨渭水南樓臺千嶂起雲樹萬家涵
塵劫何年盡仙宮此日探春光正可惜願一駐征驂
太昊別宮錢孟衛原轉浙江觀察使卽席賦之

馮惟訥

紺宇臨芳甸華筵入夜開乾坤元此闢簪組共君來
惠澤三齊並旌旃百越催未能酬遠別明日更登台

九日登玉泉觀

白世卿

參差臺殿倚丹邱載酒相呼到上頭水遶青山秦地
曉烟開綠樹隗宮秋懷賢不盡騎鯨客吊古空餘跨
鶴流唵罷歸來成一醉近城更漏轉高樓

雷壇祈雨

紀昊

麥積山頭祀雨師部民剪紙樹雲旗河流曉漲遲金
勒亭幃中開照玉螭風到林間占始驗龍藏鉢底呪

何疑灌壇立需神明洽陌上還歌穗兩岐

謁太昊宮

李悅心

大聖生為造化主河圖忽獻心之譜信心一畫鴻濛
開千古斯文稱鼻祖 三十六宮總一心枝枝葉葉
費根尋天根月窟能觀竅心易還應妙古今 悟徹
先天一字無文王周孔總如如我今拈出羲皇意萬
物森森列卦圖 細玩圖中第一圈虛中造化妙而
元欲知聖聖相傳意惟在求之未發前

拾菜歌

楊 恩

朝携一筐出暮携一筐歸十指欲流血且濟眼前饑
官倉豈無粟粒粒藏珠璣一粒不出倉倉中群鼠肥

李廣詩

李慶陽

李廣昔未遇躬獵誰見稱君王猶未識他人寧不輕
日從田間飲夜止壩上亭醉尉前呼呵小吏亦見凌
一朝剖郡符飛蓋赴北平凭軾覽百邑樹羽寧千城
亭障不設燧檣馬躍頓纓彎弓射虎歸淡淡黃雲生
自從結髮戰舍鏑無虛鳴威懼五單于胡人寤寐驚
孰知身運乖數奇竟無成壯顏逐年衰白髮忽見嬰

寄言雄圖者俟命莫吞聲

關山月

李維正

一片關山月秋聲倍覺明
影含行色淨涼與客愁生
虎負中林嘯蟲依宿草鳴
無端隴頭水更作斷腸聲

關山月

何景明

關山月夜照青海頭
白骨征人怨紅顏少婦愁
少婦含頰望月來
月明流影洞房開
歲暮機中練素出
夜寒燈下剪刀催
年年搗衣明月秋
明月還隨隴水流
閨裡空教看破鏡
沙場不見大刀頭

隴頭流水歌

何景明

我欲望長安隴坂高
蔽天隴坂高可陟
隴水鳴濺濺盤盤上隴車
班班下坂馬我豈虎與兕
使我行曠野長安有高樓
不見隴西州可憐隴頭水
日夜東北流

隴頭流水歌

徐正卿

隴水嗚咽流各自東西
下生男不下堂生女棄中野
下隴磨剪刀刀澀指爪柔
將刀斷割水那用東西
流隴水嗚不止似聞阿兒語
出門不見人肝腸斷

絕汝

訪周小泉留贈

段 堅

白雲封鎖萬山林卜築幽居深更深養道不于軒冕
貴讀書採取聖賢心何為有大如天地須信無窮自
古今欲鼓遺音絃絕後關閩濂洛待君尋

小泉泉水隔烟蘿一濯冠纓一浩歌細細靜涵洙泗
脉源源鼓動洛川波風埃些子無由入寒玉一泓清
更多老我未除塵俗累欲煩洗雪起沉疴

贈劉栢山別駕

劉以侍御
謫判秦州

胡纘宗

虞廷有鸞鳳韶濩聲自希韶濩翁爾作鸞鳳何依依
一朝下枳棘枳棘非所棲朝陽復曷曷刷羽當咸池
清風乘時至會向彤墀吹彤墀昔所立獻賦重來時

輓岳烈婦王氏

氏秦佳士
岳凌雲妻

胡纘宗

烈婦呼天哭蒼蒼應有知初哭孤在抱今哭孤欲離
姑勸哭愈痛母勸哭何支不謂既葬日尤勝初終時
日哭天地動暮哭山川移鄰鄰聽之泣道路聞之悲
侘傺已無任願頷抑何為獨抱杞梁痛知哭不知饑
一朝竟哭死金石何能虧臨支祖不絕伉儷旌追隨

青山與綠水云與岳生宜

携子禱禱孫蔭浴東川

胡纘宗

夏日忽炎熱東郊清且涼負抱三孺子緩步河之陽
三子坐水石禱也獨不量旣入復躍出與息松梧旁
禱也自優游蔭也亦徜徉未浴激以切旣浴嬉且狂
垂午携之歸柳外歌滄浪明復正句讀提携詩禮場

入東川

胡纘宗

鳩杖入東川鸞迎小有天梧桐三徑月楊柳一谿烟
呼鶴崆峒外餐霞鳥鼠邊奚囊投五色初咏白雲篇

可泉歌

胡纘宗

九龍鼓鬣擎長山山麓出泉臨我牖上有三窟煥如
台下有七穴粲如斗南屏蟠冢北崆峒大隴小隴土
何厚羲皇畫卦咫尺天隴水渭水分岡阜邑中有泉
一無可唯茲可寢亦可藪泉色溶溶涵女牛泉聲泊
泊鳴瓊玖我圃有芹碧池羨我徑有梨華峰藕雖乏
張翰之秋蓴却多周顒之春韭金丸兩樹櫻桃盤水
晶一曲葡萄瓠華髮相携祗素琴白衣相贈唯元酒
引泉漑之未盈科東家西家分先後秋涼收蔬三五

畦冬寒沍麥一兩畝我泉之澤力止是不似慧泉堪
大受日瀉泉流隨地滋可雲可雨猶翹首雖非穹壤
濟川才似亦滄浪濯纓手所至薄有潤澤功源頭活
水吾寧負我庭亦欲植三槐我門今看栽五柳還山
况值太平年折簡時邀平生友樹杪有鷄白出枝床
頭有酒綠盈缶倒觴秋月歌谿童擊筑春風醉隣叟
我行未知梁甫吟我歸得獻南山壽日光流動我可
之衆謂此泉唯我有生而不淑逢叔文嘉州外補登
凌雲上亦有泉亦名可就日酌之蘭桂芬鳳池誤入
慙承旨留都召還驚楊子漢家九嶺激三江潼梓通
津乘巨滄龍舒青草衢小孤吳門白茅壅太湖會稽
谿仄妨海潮太原霾動起汾濤海岱依稀濬百泉河
漕思惟平九川汴藩下上理濁河艮岳南北愁洪波
吁嗟乎泉源雖多流未長到處其如底定何初覩翰
苑之汪濊終俯蘭臺之崑峩歸來倚松坐白石巖半
與泉時婆娑

可泉

偶濯吾泉
遂成短句

胡纘宗

九龍山半出吾泉瀉玉鳴金到隴川茅屋數椽蔭梧

竹沙溪一曲抱桑曰秋芹鬱鬱擎朝露春菲離離駐
夕烟引鹿時尋發源處三台七斗自淵元

與孟憲僉白民部遊玉泉觀

胡纘宗

驂鸞猶記少年遊谷轉谿迴水竹稠飛隼張綱初弭
節騎龍李白復經邱橋連瑤漢雲邊起殿湧玉泉天
上流卽席月華圓更潔掃霞滴露醉中秋

遊玉泉觀次韻

胡纘宗

元鶴聯翩到古邱半天樓觀碧山頭星垂鵲定崆峒
白露下梧高鳥鼠秋橋引溪雲銀漢出泉浮山月玉

虹流追隨此日同元白詩罷脩然獨倚樓

看山水偶成

胡纘宗

騎龍西北看山水凭斗東南體化元天上黃河來九
曲雲邊砥柱下三門蒲海淵淵出星宿方壺森森繫
崑崙川健如斯應晝夜伏羲觀察自乾坤

書屋初作一對
今足爲詩

胡纘宗

扶疎千箇碧琅玕板屋玲瓏雲霧間俯仰鳶魚天地
外沉潛龍馬卦爻前斗邊鳥鼠浮清渭海上崑崙注
碧田莫笑山人居木石鼓琴鼓瑟向春泉

與趙太史見易亭小坐

胡纘宗

龍捧先天殿雲開見易亭暮春逢李白采鳳繫滄溟

義聖先天易媧皇太古音

媧造笙簧

斯文垂宇宙千載

一論心

寄藉野逸叟偶成

胡纘宗

浮邱抱璞時王子吹笙處仙掌眠欲醒白雲自來去

與麥積山上人

胡纘宗

南有香積寺北有麥積山山人拾瑤草白雲相與還

右明代諸詩自胡公尊集而外餘皆取於諸志既不能分體而其地之遠近與人之先後亦遂仍之

大雪自卦臺宿張秀才家

國朝宋琬

看山不厭遲瞑目亦何速雪深埋馬蹄迺就田家宿

秦風無索綯白板作新屋主人貧且閒解種滿園竹

答云遠廛市新歷未會讀昨因賽先農豚肩會宗族

辛有濁醪存使君盡一斛夜深鷄犬靜朝光見麋鹿

告歸且復留公府下尺牘何日謝簪纓還山買黃犢

雨後湖亭

宋琬

放衙無一事岸幘出孤城柳重低烟色荷枯碎雨聲

涼雲依岫斷秋水照衣明欲采芙蓉去高樓暮笛橫

雨後南湖卽事

宋 琬

南山初霽後餘靄聚重城曲阪牛羊跡叢枝鳥鵲聲
碧雲草色合素練波光明客帽西風裡蒼然秋氣橫
過馬跑泉

宋 琬

罄折秦亭路停車有勝遊出逢秋雨霽坐愛石泉流
髡柳迷深岸荒蒲接遠疇吾將勸疏鑿乘月鼓魚舟

杜子美草堂二首

宋 琬

最愛溪山好因成秉燭遊碧潭春響亂紅樹晚香浮
橡栗遺歌在蘋蘩過客脩先生如可起爲我聽吳謳

少陵栖隱處古屋鎖莓苔峭壁星辰上驚濤風雨
來人從三峽去地入七歌哀欲作招魂賦臨流首重
回

送業師宋荔裳先生脩兵秦州四首王 熙

煌煌旌旆拂長風錦服前驅四牡同此日冰霜涉易
水幾時車馬出新豐共看驛路斜陽外獨抱離愁夜
月中君去懷人瞻魏闕長安遠在嶽蓮東 絳帳傳
經歲月遲還同獻賦拜丹墀金門秋老宮梧落畫省
寒深朔雪垂祇幸彈冠追雅讌何來驅馬悵離思明

年隴上扳新柳猶憶春生薊北時
 積雪當途夕照
 虛朔風颯颯動衣裾一時心折河橋路
 十月寒生使者車
 驪唱那堪秋夜後良朋相憶隴梅初
 鄴中弟子嗟離索
 眺首秦雲夢不疎
 軒轅邱外月蒼蒼
 天水湖邊芳草香
 此地關河連隴蜀誰言風俗雜
 氏羌山禽能語多
 鸚鵡塞馬如雲半
 驢驘况復菁莪開雅化
 從今西極有文章

寄懷宋荔裳先生

時自秦州遷永平觀
察久不得後任音耗

王熙

東望盧龍旌旆垂
 兒童竹馬候偏遲
 十年宦跡頻中外
 幾地音書欲別離
 隴首梅花羌笛曲
 秦雲蓮嶽驛筒詩
 祇今扈蹕長楊夜
 猶夢談經絳帳時

塞下曲

毛奇齡

結束事長征
 前軍早抗旌
 關山雲裡度
 隴水笛中鳴
 曠衛三城戍
 良家六郡兵
 爭先須努力
 驃騎舊行營
 大司馬龔公
 招同劉公誠
 吳玉隨梁曰
 緯汪茗

文程周量李湘北
 陳子端陳其年集城南
 餞送董玉虬赴隴右
 用杜工部秦州詩韻

分得間字

天字

王士正

送遠逢秋社西風岐路間
 單車三輔客鄉夢五湖山
 折檻心元苦乘槎使未還
 隴頭嗚咽水想象鬢毛斑
 隴坂高無極西行欲上天
 秦州秋望濶寥落幾烽
 傳戍鼓連天水長城到酒
 泉營平方畧熟吹角罷防
 邊

秦州懷古

許之漸

隴水今行別尋源此地開
 巖關連黑谷野店向蒼苔
 陵陸存傾覆城墟刈草萊
 萬家仍板屋羌笛聽餘哀

南郭尋山寺東柯問草堂
 途窮悲俯仰詩思獨蒼
 茫蜀道由江險邊雲度隴
 長艱虞懷古國萬里對滄
 浪邊郡思輕俠交河去不
 窮營田衰未艾沒羽醉
 猶雄月過流沙日星連戎
 火紅龍庭徒逐北苦戰莫
 論功天水滌坤絡陽川納
 良隅神靈開邃古文象
 體虛無一畫千畦變連山
 衆壑殊崇臺暫延岍學易
 愧吾徒

瘦隴山卽事

許之漸

谷口不知遠疑入桃花源
 未解客腸斷生憎流水喧

交藤維落石灌水隱啼猿四顧樵歌歇孤雲背日翻
花滿無人徑心隨度鳥前春留陽麓草日冷石門
泉峰合樵踪斷谿迴磴道穿幽危殊未極不忍聽啼
鴟 去住知何地暄寒忽異天楓榛蒙列嶂冰雪瀉
哀湍嗚咽千山動遲迴百慮捐河源應遠役敢自惜
衣單 戎旅懸孤帳連峰抱二橋誅茅依岸窟壘石
障山椒虎跡防偏密鳩形慄不驕征人聊小憇前路
正迢迢 雲約危峰駐風行石道乾尋源天水迥出
塞雪山寒宛馬來何晚征夫力已殫遙思清渭曲垂
釣老魚竿 百折緣雲上寒林翳別邱水從孤澗落
天入衆峰收周望窮遊日崎嶇斷旅愁雙旌迴樹杪
躑躅過前陬 嗚咽何年盡征人怯隴頭金微今徙
幕玉塞向傳郵浩蕩誠靡及經營藉遠柔敢云通大
宛數馬是前籌 聞說山頭驛臨關宿暮雲牛羊前
嶠見雞犬隔峰聞孤角催殘戎行旌點落曛流沙萬
里道遑敢報辛勤

北流泉

王際有

久愛秦川秀清渠自此傳登山何處水入戶始知泉

日影疑鴻度鐘聲落檻懸朝宗還有意拱北學星躔
望石門
王際有

尋山頻立馬遠石果猶門天斧何年闢雲根幾許存
款扉惟白鶴穿戶有元猿好藉登臨興從茲謁九閤

遊麥積

王際有

寒山烟靄澹朝暉鬱鬱千松擁翠微環峙諸峰窺佛
相飛來積雪點僧衣凌空仄徑羊腸繞入望層霄鳥
跡稀遊罷石雲携滿袖一灣流水送予歸

仙人巖

王際有

誰開石室倚雲霞過眼鴻濛一望賒幽洞風來溪水
咽空山鳥語夕陽斜臨崖翠栢萬千樹傍寺居人三
五家丹竈至今無覓處漫勞漁父問桃花

垂青樓

王際有

秦川東向曠悠悠高閣崢嶸鎖碧流空際鳥飛疑地
近檻前人到與天遊崇墉壘石蒼苔厚夾岸垂楊翠
靄稠眺望古州烟雨裏矇矓春色隱城樓

隗囂宮

王際有

咄嗟季孟何為者今覩遺基尚可哀樵路久迷過輦

道耕犁偶出斷碑苔
雄圖未展英雄逝
殘照空餘雉
鬼來項羽與君曾
識否東西兩漢帝王才

少陵祠堂

盧詢

杜陵陳迹已微茫
爲詠秦州二十章
靈武中興留史
筆艱虞旅食剩祠堂
東柯崖谷羣峰異
南郭流泉老
樹荒獨有千秋忠
愛語哀鳴天馬立
蒼蒼

前題次韻

阿金

感時懷古兩茫茫
誰繼開元舊樂章
少異緣江青石
路畧同背郭白茅堂
崖懸古栢林逾靜
門偃虬松跡

未荒今日登臨拜
遺像風塵回首問
穹蒼

謁祁山廟

劉方藹

勝地登臨景色幽
武侯功業震千秋
依山立壁埋芳草
指土爲糧遶綠州
死矣難忘先主託
天乎不遂若
臣謀空餘寂寞秋
風裡帶恨河聲逐
水流

漢賊安危志肯岐
力圖恢復幾興師
布衣感遇忠臣
表名士先聲大將
旗五丈原頭龍虎
集八門陣外馬
牛竒中原定鼎雖
虛願祠屋而今享
盛時

伏羲城

國棟

萬靈翊衛帝庭尊古栢參天溜雨痕木食草衣開氣
運金戈鐵馬變朝昏卦臺岩下春風老書契沙頭鳥
跡存豈有繚垣抔土在城名猶作邃初論

聞李廣後人有由行伍改業陶者

灞亭誰識故將軍飛將聲名奕禩聞骨不封侯偏厄
數氣當射虎正如雲陶家事業今非賤林壑栖遲意
所欣苗裔有人還落拓何時重葺漢廷勲

直隸秦州新志卷之十一藝文下終

