

鳴鶴鈔附錄三

宗德經  
修心  
正神  
五五

					和書門
			二七三	五號	類
	八	八	函		
二	一	四	冊	架	
五					

庫	文	閣	內	
四		二		和
三		七		
函		三		書
一	二	五		
六	五	五		類
架	冊	號		

內閣文庫	
番號	和 27735
冊數	25 ( 18 )
函號	143 580



A 1 2 3 4 5 6 M 8 9 10 11 12 13 14 15 B 17 18 19

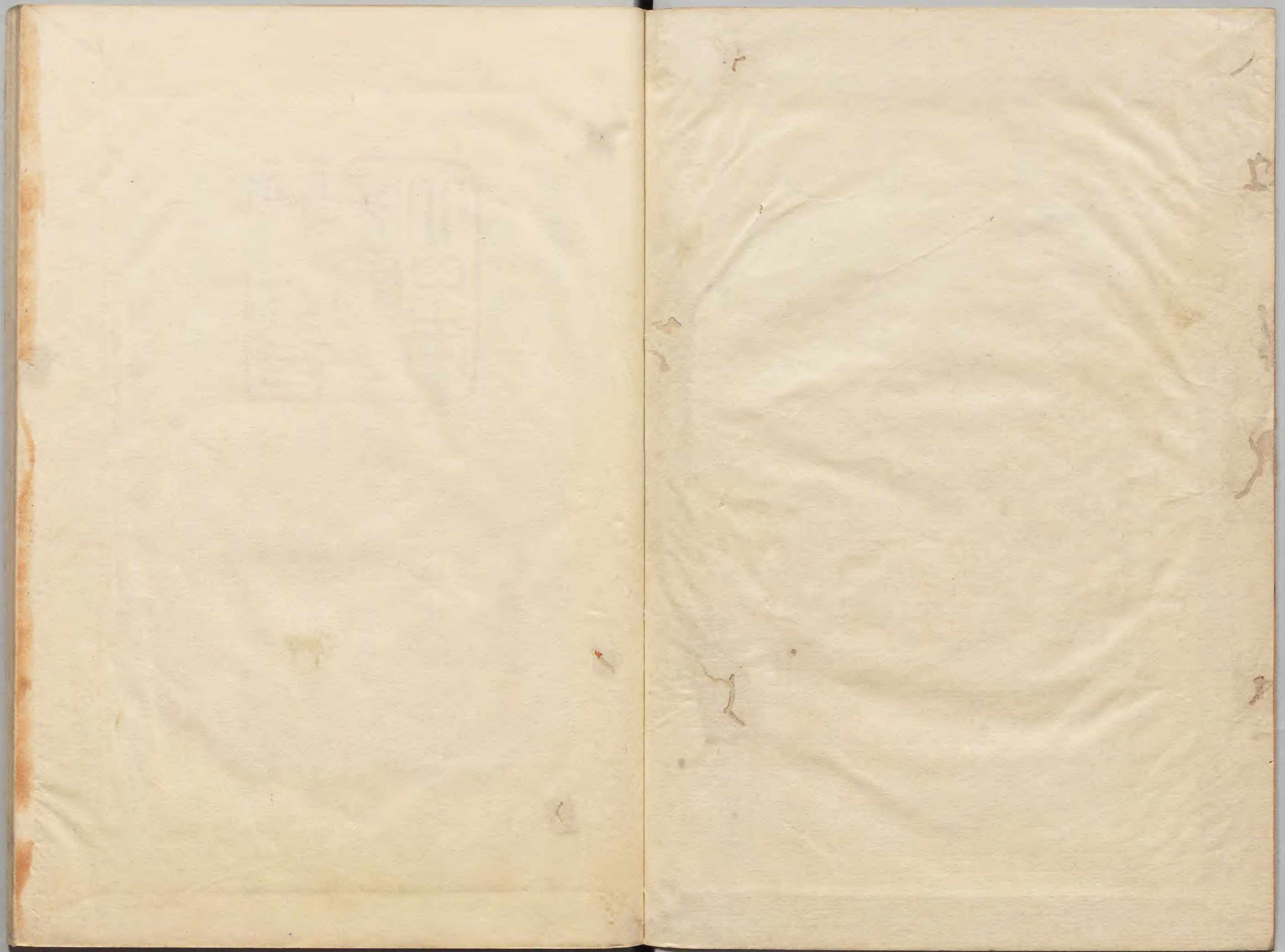
Kodak Gray Scale



© Kodak, 2007 TM: Kodak











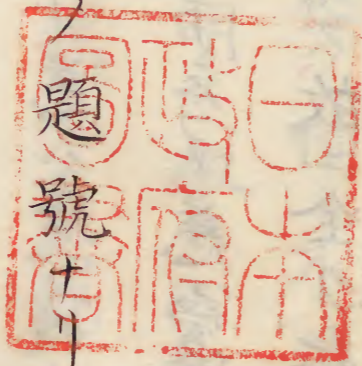
明治十三年購求



鳴鶴鈔附録三

修心第五

修心十八此篇



篇中修心ノ脩行ヲ

説ク故ニ名トス明理ニ此スレハ益々實ナリ故ニ明理ニ

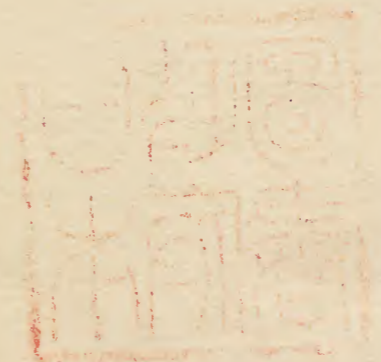
次テ一等ヲ進テ修心ヲ述フ上篇ニ次テ第五當ルナリ

修乎心有道歸慈和不還開叡識不閉堅慚

忍不緩正恭節不亂入實誠不出

此章上章ヲ兼テ明理ニ次テ修心ノ道ヲ説ク修

乎心有道十八心ハ一身ノ主宰ナリ修乎心十八心ノ





一、ニユキテ、法ニ違アルヲ修テ、正スルナリ、有道トハ、其  
修心ニ脩行ノ仕方アルナリ、心ノ體ニ仁智義禮信ノ  
五理アリ、修心ノ事ハ、此五理ヲ全スルナリ、元ヨリ五  
理ノ體ニ不善ナシ、其用ニ發スル所皆此五理ノ體ヨリ  
分レ出ルトイヘ、氣ニ牽ル、ユヘ、流レ奔テ正ヲ失フナリ、  
歸ニ慈和不還トハ、五理ノ中ノ仁ノ用ヲ修ルヲ明ス、  
慈和ハ仁ノ用ナリ、慈ハ愛憐ノ意、心ニ就テ云フ、和ハ  
和順ノ氣事ニ就テ云フ、慈愛ノ心ナキハ仁ニ非ス、和  
順ノ氣ナキハ仁ニ非ス、故ニ全ク仁ノ慈愛ノ心ニ歸シ、和

順ノ氣ニ歸ノ、不仁ノ情ニ不還ナリ、閑、敵識不閉トハ、  
智ノ用ヲ修ルヲ明ス、敵ハ心知ノ明ナリ、体ニ就テ云フ、  
識ハ辨知ナリ、用ニ就テ云、心知不明ハ、智ニ非ス、事  
物ノ上識ス、トナキハ、智ニ非ス、故知識ヲ明ナラシメ、  
愚昧ニ不閉ナリ、心知ト、性智トハ、本別ナレ、然レトモ  
性智ノ暗ムモ、明ナルモ、皆心知ノ明暗ニ從フ、故ニ五心ノ  
用ヲイフニ、心知ヲ以テイフナリ、堅、慚、忍、不緩トハ、義ノ  
用ヲ修ルヲ明ス、慚ハ、ハヂト訓ス、愧ナリ、不義ヲ愧ル  
ナリ、心ニ就テ云、忍ハ、タユト訓ス、情ノ牽ク所ヲ能ク



忍テ不義ヲセザルナリ、情就テ云、慚忍ハ義ノアル所ナリ、  
堅固ニ守テ不緩ナリ、不緩ト云ハ事ハ微ニ起リ過ハ  
小ヨリ成ル故ニ慚忍ヲ堅固ニシテ不緩ナリ、正恭敬  
不亂トハ禮ノ用ヲ修ルコトヲ明ス、恭ハウマクシト訓ス、  
恭敬ノ意ナリ、体ニ就テ云、節ハホド、訓ス事ノホドヨキ  
ヲ云用ニ就テ云、心恭敬アリテ不禮ナク、事節制アリ  
テ僭禮ナキハ正也、正ニ處ノ禮ヲ不亂ナリ、入實誠不  
出トハ信ノ用ヲ修ルコトヲ明ス、實ハホド、訓ス真實ノ  
意ナリ、心ニ就テ云、誠モ亦ニコト、訓ス事ニ誠信ナルナリ、  
行ニ就テ云、心真實ニ出テ行ノ跡、誠信ナルヲ云入トハ、  
其所ニ至ルナリ、体用皆實誠ノ所ニ至テ、其所ヲ不出  
ナリ、心ヲ修ルノ大綱、此五ヲ不出ヲ以テ、是ヲ以テ學者ノ  
教ヲ立ルナリ、

慈體和用、心慈之事、和之歸、慈還也、是歸  
仁也、何又還不仁乎、敵體識用、敏乎心、記  
乎知、開以生、閉啓之也、是開智也、何還愚  
而又閉之乎、慚體忍用、心羞之情、堪之堅  
固、不固也、是堅義也、纔不可忽之、恭體節



用心以恭行以節正良雅也。是正禮也。豈  
須更猥義也。實體誠用心德實跡狀誠也。  
入甚內也。是入信也。焉拙出之乎。是修乎  
五心。鹿修也。

是レ聖皇ノ御釋ナリ。慈體ヨリ以下不仁乎  
ニテノ數句ハ本文歸慈和不還ノ句ヲ解ス。慈體  
和用トハ體ハ本ニ立ツ者ヲ云フ。用ハ末ノ働ヲイフ。  
性ヲ以テイハハ慈和ハ皆仁ノ用ナリ。然レ凡體用ハ  
各々其ノ位ニ就テ名ヲ立テ。定レル所ナシ。慈ハ

性ニ對スレハ用ナリトイハレ。凡心ニ在テ。全体ノ本ニ立ツ  
所ナリ。故ニ体トイフ。和ハ事ノ上ニ及フ末ノ働ナリ。  
故ニ用トイフ。心慈之事。和之トハ慈和ノ体用ニ分ル。  
義ヲ云。心ハ慈愛ヲ先トシ。事ハ和順ヲ專ラスルナリ。  
歸悉還也トハ本文歸ノ字義ナリ。悉ハ皆盡スナリ。  
還ハカハルト訓ス。歸キ向フナリ。其心專ラ慈ニ其事。  
毎ニ和テ。慈和ニ非ル。ナキヲ云。仁ハ元ト我性ノ  
備ル者。慈和ハ仁ノ用トシ。元ヨリ在ル所ナルニ。悉ク  
還ルト云也。是歸仁也トハ。悉慈和ニ還ルハ。是レ



歸仁スレヲ云ナリ何又還マ不仁ニ乎トハ既ニ慈和ニ歸フノ  
道ニ入ルカラハ何ツ又ムカシノ不仁ノ業ニ還ラニヤト  
ナリ敵體識用トハ是ヨリ下又閉マ之乎ト云ニテハ  
本文開テ敵識不閉ノ句ヲ解ス心聰明ナルハ本ニ在リ  
故ニ體ト云フ能ク辨別スルハ事ニ在リ故ニ用ト云  
敏ニ乎心記ス乎知トハ敵識ノ体用ニ分ル義ヲイフ  
敏ハサトキ也心ノ明ナルヲイフ敵ノ字ノ義ニ記ハ  
シス也事物ノ上ニ就テ知ル所ヲ心ニシホユルナリ  
識ノ字ノ義ナリ開ハ以テ生閉カ啓ク之也トハ本文開ノ

字義ナリ生閉カラトハ生レ出タルニシテ知ノ闇ク閉タ  
ルヲイフ生レノマ閉タル敵識ヲ知覺ノ脩行ヲ以テ  
啓ククラ開ト云ナリ是開レ智也トハ上ニイフ所是レ  
智ヲ開クノ義ナリ何還マ愚而又閉マ之乎トハ本文  
不閉ノ義ナリ知識ヲ開ク寸ハ何トノ生質ノマニ  
愚蒙ノ所へ還テ閉ルト云フハマニ之慚體忍用トハ  
是ヨリ下モ不可緩ス之ニテハ本文堅ク慚忍不緩  
ノ解ナリ心ニ羞ルハ體ナリ情ノ牽ク所ニ堪ルハ  
用ナリ心羞チ之情堪ユ之トハ慚忍ノ体用ニ分ルハ



義ヲ云心不義ヲ恥千情ノ好ム所アリトモ義ヲ守テ  
堪ヘ忍ナリ是堅義也トハ上ニイフ所是レ義ヲ  
守ルノ堅キナリ纔不可緩之トハ本文不緩ノ解  
ナリ義ヲ守ルノ堅クノ纔ナリトモ忽ニスヘカラス  
忽ニスル寸ハ終ニ義ヲ失フナリ恭體節用トハ是ヨリ  
下猥義乎ニテハ本文正恭節不亂ノ解ナリ心恭  
敬アルハ本ニ立ツ故ニ體ト云事節制アルハ末ナリ故ニ  
用ト云心以恭行以節トハ恭節ノ体用ニ分ル義  
ナリ心常ニ恭ケレハ物ニ交リ事ニ臨ニ禮義ノ

アル所ニヨリテ妄リニ氣ニ任セス行毎ニ節ヲ以スレハ  
事事ホトヨクシ礼ヲ不失奢侈ニ亘ラス正良雅也トハ  
本文正ノ字義ナリ良ハヨシト訓ス雅ハタシト訓ス  
アルヘキヤウニ正キヲ云ナリ恭ハ諂諛ニ至ラス節ハ  
麁畧ニ非ルヲイフ是正禮也トハ是ハ上ヲ兼テイフ  
上ニ言フ所是レ礼ヲ正スルノ義ナリ豈須臾猥義  
也トハ本文不亂ノ解ナリ常ニ恭節ヲ以スレハ須臾ノ間モ  
禮義ノ猥ルハ無ナリ實體誠用トハ是ヨリ下  
拙出之乎ニテハ本文入實誠不出ノ解ナリ實ハ心ニ



在テ本ニ立ツ故ニ體ト云誠ハ行ニ亘テ未ナリ  
故ニ用ト云心徳實跡狀誠也トハ實誠ノ体用ニ分  
ル義ナリ實ト云ハ心ノ徳ノ實ナル也實ハ虚ナキナリ  
誠ノ内ニ満ワタリテ虚ナキヲ實ト云誠ト云ハ行ノ  
跡ノカタチ誠ナル也誠ハ無妄ナリ行事ノ上ニ誠ノ  
カタチアラハレテ妄ナルヲナキ也入甚内也トハ本文入ノ  
字義ナリ入ハイルト訓ス内モ亦入ナリ此段入ノ義ハ  
凡ソノ義ニ非ス甚タ入ヲイフナリ是入信也トハ是ハ上ヲ  
兼テ云上ニイフ所是レ信ニ入ノ義ナリ實ト云誠ト信ト

皆ニコトト訓ス此段ノ意ハ内ニ在ルヲ實ト云行ニ  
亘ルヲ誠ト云スベイフヲ信ト云ナリ是修乎五心麁  
修也トハ是ハ上ヲ兼テイフ心ニ五徳アリ曰ク仁智義  
禮信ナリ五徳ノ心ニ發スルヲ五心トイフ五心ヲ修ル  
ハ則心ヲ修ルナリ修心ニ麁細上ヲ以テ教ル中此  
段ハ麁キ修メノ仕方ナリ

咸延入無爲推意志情識無可推而休

此段先段ノ意ヲ兼テ言フ咸延入無爲トハ咸ハミナ  
ト訓ス上段慈和叡識慚忍恭節實誠ノ五徳ノ用ヲ



スベテ、ミナトイフ、延ハヒイテト訓ス、無爲ニ引入ルナリ、  
無爲トハ爲ニスルコトナク、トリハカルコトナキヲ云、入トハ五ノ  
者、皆悉ク無爲ニ入ルナリ、推意志情識トハ上ノ勺、無  
爲ニ入ルノ仕方ヲ云ナリ、推ハ無爲ニ推ニ致スナリ、五  
徳ノ用ニ意志情識ハ離レサルモノ也、意ハコ、ロバセト訓ス、  
心ノコ、ロカニ發ルヲイフ、志ハコ、ロサシト訓ス、心ノ一スナリニ  
向フ所ヲ云、情ハコ、ロナリト訓メ、心ノ用ナリ、心ノ底ヨリ  
發ルヲイフ、心ハ性ヲ體トシ、情ヲ用トスルコトハ情ニテ心成ル  
コトハコ、ロナリト訓ス、識ハ心ニシト訓メ、心ノ明ナリ、外ヨク

物ヲ別チ、内能ク事ヲ記ス、故ニ心ニシト訓ス、仁、智、義、  
禮、信ノ五徳ノ用ニ皆此ノ意志情識アリ、其ノ意志情  
識ヲノ皆無爲ニ入ルナリ、無爲ナレハ心ニ一物ナク、事ニ  
副モノ無キ也、一物副モノアレハ意志情識ニテ無爲  
ナラスノ、大公ヲ失ス、無爲ノ義ヲ心得違ヘテスルコトナキ  
トノミ心得テ、意志情識ヲ放下スルカ如キニハ非ス、事ノ  
發立ハ皆自然ニ從ヒ、唯タ理ノミ、副モノナキ也、推ト  
云ハ無爲ナラサル所アレハ推テ無爲ニナスナリ、意志情  
識ノ中ニ或ハ無爲又ハ適ク有爲ナルコトアレハ無爲ノ



至ニ非ス故ニ咸推テ無爲ニ至ラシムルナリ無可推而  
休トハ意志情識一モ無爲ナラサルコトアレハ推シ致メ  
無爲ニ入テ悉ク無爲ナラシメテ推スヘキノコト無ク  
無爲ノ道ヲ成ノ後息ナリ休ハ息ムノ義ナリ是レ  
五心ヲ修ルノ細修ナリ

率五心内於空莫使心馳心標心成心知  
推之而絶之以寥然無物則合于道而空  
乎道我也是修五心細修也  
是聖皇ノ御釋ナリ率五心内於空莫トハ本文

咸延入無爲ノ解ナリ率ハヒキ井テト訓スアミタノ  
者ヲヒキ從フルコトナリ五心トハ仁智義礼信ナリ  
前段ノ慈和叡識慚忍恭節實誠則チ是ナリ本文  
咸延ト云ハ上段ノ五心ヲ率ル義ナリト解ス本文入無  
爲内於空莫ノ義ナリ空莫トハ色形ナク作畧ナキ  
ノ義ナリ心ニ一物タクハハタル義アレハ色形アルナリ事ニ  
臨テ纔モ好ミ嫌ヒアリテコシラハハカルコトアルハ作畧  
アルナリ色形ナク作畧ナカラシムルハ空莫ニ入ルノ義ニ  
本文無爲ノ義ヲ解ス使心馳心標心成心知推之



而絶之<sup>レ</sup>以<sup>テ</sup>寥然<sup>ト</sup>無物<sup>ト</sup>則<sup>チ</sup>合<sup>テ</sup>于<sup>ニ</sup>道<sup>ニ</sup>而空<sup>ス</sup>乎<sup>ハ</sup>道我<sup>レ</sup>也<sup>ト</sup>ハ  
本文推<sup>ス</sup>意志等<sup>ヲ</sup>ノ下<sup>ニ</sup>二句<sup>ヲ</sup>解<sup>ス</sup>心馳<sup>ハ</sup>ゴ<sup>ロ</sup>ハセ<sup>ト</sup>訓<sup>ス</sup>  
本文意<sup>ノ</sup>字<sup>ヲ</sup>解<sup>ス</sup>ゴ<sup>ロ</sup>ハセ<sup>ト</sup>云<sup>ハ</sup>心發<sup>ノ</sup>事<sup>毎</sup>馳<sup>スル</sup>  
ナリ<sup>心</sup>標<sup>ハ</sup>ゴ<sup>ロ</sup>サ<sup>シ</sup>ト<sup>訓</sup>ス<sup>本文</sup>志<sup>ノ</sup>字<sup>ヲ</sup>解<sup>ス</sup>ゴ<sup>ロ</sup>サ<sup>シ</sup>ト<sup>云</sup>  
ハ<sup>心</sup>ノ<sup>一</sup>ム<sup>キ</sup>ニ<sup>標</sup>シ<sup>向</sup>フ<sup>ヲ</sup>云<sup>心</sup>成<sup>ハ</sup>ゴ<sup>ロ</sup>ナ<sup>リ</sup>ト<sup>訓</sup>ス<sup>本文</sup>  
情<sup>ノ</sup>字<sup>ヲ</sup>解<sup>ス</sup>心<sup>ノ</sup>體<sup>ヲ</sup>イ<sup>ハ</sup>性<sup>用</sup>ヲ<sup>イ</sup>ハ<sup>情</sup>ナ<sup>リ</sup>性<sup>情</sup>ヲ<sup>統</sup>  
統<sup>テ</sup>心<sup>ト</sup>名<sup>ク</sup>情<sup>ニ</sup>發<sup>メ</sup>心<sup>ノ</sup>全<sup>体</sup>成<sup>ル</sup>ユ<sup>ハ</sup>情<sup>ヲ</sup>心<sup>ナ</sup>リ<sup>ト</sup>  
訓<sup>スル</sup>也<sup>心</sup>知<sup>ハ</sup>ゴ<sup>ロ</sup>シ<sup>ル</sup>シ<sup>ト</sup>訓<sup>ス</sup>本文<sup>識</sup>ノ<sup>字</sup>ノ<sup>解</sup>ナ<sup>リ</sup>識<sup>ハ</sup>  
心<sup>ニ</sup>副<sup>テ</sup>物<sup>ヲ</sup>照<sup>ス</sup>万<sup>物</sup>ヲ<sup>知</sup>リ<sup>別</sup>テ<sup>心</sup>ニ<sup>認</sup>メ<sup>ヲ</sup>ク<sup>ユ</sup>ハ

心知<sup>ト</sup>訓<sup>ス</sup>推<sup>之</sup>而<sup>絶</sup>之<sup>ト</sup>ハ<sup>推</sup>ト<sup>云</sup>ハ<sup>心</sup>馳<sup>意</sup>心<sup>標</sup>志<sup>心</sup>成<sup>情</sup>  
心知<sup>識</sup>ヲ<sup>ノ</sup>悉<sup>ク</sup>推<sup>メ</sup>無<sup>我</sup>ノ<sup>極</sup>ニ<sup>至</sup>ラ<sup>シ</sup>ム<sup>ル</sup>ナ<sup>リ</sup>絶<sup>之</sup>ト<sup>ハ</sup>  
有<sup>爲</sup>ノ<sup>意</sup>志<sup>情</sup>識<sup>ヲ</sup>ハ<sup>断</sup>絶<sup>セ</sup>シ<sup>ム</sup>ル<sup>ナ</sup>リ<sup>以</sup>寥<sup>然</sup>無<sup>物</sup>ト<sup>ハ</sup>  
寥<sup>然</sup>ハ<sup>シ</sup>ツ<sup>カ</sup>ニ<sup>明</sup>ナル<sup>意</sup>ナ<sup>リ</sup>上<sup>ニ</sup>言<sup>フ</sup>如<sup>ク</sup>無<sup>我</sup>ニ<sup>至</sup>リ<sup>一</sup>  
有<sup>爲</sup>ヲ<sup>断</sup>絶<sup>ス</sup>レ<sup>ハ</sup>寥<sup>然</sup>ト<sup>ノ</sup>シ<sup>ツ</sup>カ<sup>ニ</sup>明<sup>ニ</sup>ノ<sup>紛</sup>ル<sup>一</sup>ナ<sup>ク</sup>  
一<sup>物</sup>ノ<sup>畜</sup>ナ<sup>キ</sup>也<sup>則</sup>合<sup>テ</sup>于<sup>ニ</sup>道<sup>ニ</sup>而空<sup>ス</sup>乎<sup>ハ</sup>道我<sup>レ</sup>也<sup>ト</sup>ハ<sup>無</sup>我<sup>ノ</sup>  
極<sup>ニ</sup>至<sup>リ</sup>一<sup>物</sup>ノ<sup>貯</sup>ナ<sup>キ</sup>ナ<sup>リ</sup>道<sup>ニ</sup>合<sup>ナ</sup>リ<sup>道</sup>ノ<sup>体</sup>ニ<sup>物</sup>ナ<sup>シ</sup>  
空<sup>無</sup>寥<sup>明</sup>ナル<sup>ヲ</sup>以<sup>テ</sup>道<sup>ノ</sup>体<sup>ト</sup>ス<sup>故</sup>ニ<sup>上</sup>文<sup>ノ</sup>如<sup>ク</sup>ナ<sup>レ</sup>ハ<sup>合</sup>  
于<sup>道</sup>ナ<sup>リ</sup>空<sup>乎</sup>道我<sup>レ</sup>ト<sup>ハ</sup>則<sup>チ</sup>上<sup>ニ</sup>イ<sup>フ</sup>寥<sup>然</sup>ト<sup>ノ</sup>無<sup>物</sup>ト<sup>キ</sup>ハ



空乎道我也道我八則千道ニ倚ル義ナリ道ニヨル所  
アルハ道我ト云者ナリ此ノ道我トイフ者大賢成徳ノ上  
ニモ離シ難キ者ナリ寥然トシテ無物トキハ道我ノ倚ル所  
必トスル所皆消テ空フナル也空トイフハ万象皆融通ノ一  
色一聲ノ可見者ナク聞ヘキ者ナキヲ云也是修五心細  
修也トハ是ハ上ヲ兼テ云修心ニ麁細上ノ三重アル中此段  
ハ五心ヲ修ル細カナル修行ノ仕方ナリ

彰天圓象靈象爲明圓以募善元而終  
上段ヲ兼テ云彰天圓象靈象爲明圓トハ前段ニ言フ

所ハ心事ヲノ無爲ニ入ナリ此段ニハ無爲ノ至ル所天日ト  
徳ヲ合セ明圓ヲ彰ス義ヲ述フ修心ノ義初段ハ五心ヲ  
分テイフ次ノ段ニハ五心ヲスベテ咸延テト云此段ハ一箇ノ  
圓心ニ就テ云專ラテ体ニ就テイフトイハ自ラテ体相用ノ  
義ヲ見ル天圓象靈ハ心ノ体ナリ象爲明圓トハ相  
ナリ募善元ハ用ヲ帶テ云フ也天圓象靈トハ心ノ体  
天ノ圓ナルカ如ク天ト齊ク洪大ニテ衆物ノ靈ヲ含藏  
セルヲ云象爲明圓トハ象ハカタキモヤウナリ爲明圓  
トハ天圓象靈ノ象至テ明圓カニ全キト天日ノ輪光



ノ如キナリ。元來此ノ明圓ハ人々已々皇天ノ日徳ヲ分テ、  
先天ヨリ已來固有セリ。今修行上修ニ至ルニ及テ日徳  
明圓ノ象ヲ彰スナリ。應神天皇靜心シテ帝躬即チ  
日輪ト成ルコトアリ。其次ハ修行ノカニ應シテ心圓ヲ觀ル  
コトアルカ如シ。以募善元而終トハ日徳ヲ修シ顯スハ心性ヲ  
全フシ顯ス義ニテ則チ善ノ体方法ノ基也。故ニ善元ト  
云募トハ増ニ加テ暫クモ退クコト無ノ終ルナリ。募リ  
終ルト云中ニ退クコト無ノコトアル也。是レ修心ノ上修<sub>アシオサメ</sub>  
ナリ。

心性元明德皆具之。即善之體而為萬法  
之基。是伊先天已來為皇天之體露之而  
修得修得以不退終焉。是修心之上修也。  
是レ聖皇ノ御釋ナリ。心性元明德皆具之トハ本文  
第一二句ヲ解ス。心性ト云ハ心ハ理氣ヲ兼テ性ノ  
寓リ也。性ハ心ノ体ニ心ニ具ル理ナリ。心ヲイハ性ハ  
其中ニ在リトイハレ。本文衆靈トイフ寸ハ衆理皆具  
ルノ義アルヲ以テ御釋ニ心性トノ玉ナリ。元明トハ本  
文ニ修得ノ功ヲ以テ明圓ヲ彰スコトヲイハレ。已々ノ



心性元ヨリ明ナル者ナリ衆理具ルガユニ徳皆具  
之也即善之體而爲萬法之基トハ即ハ上文ヲ承テ  
云善之體トハ性ハ天理ノ賦與ニメ善ノ体ナリ体トハ  
理ハ本ニ在テ未タ事法ニ亘ラス故ニ善ノ体ト云萬  
法之基トハ基本ナリ萬法ハ万事ナリ万事ニ應スル  
ヲ皆此ノ心理ヨリ出ツ故ニ方法ノ基ト云是伊先天  
己來爲皇天之體トハ是伊ノ是ハ上文心性ノ義ヲ指シ  
本文天圓象靈明圓ニ應ス下ノ伊ハ下文ニ當テ云先天トハ  
今ノ天地開闢ヨリ己前ニ今ノ天地ノ如ク開ケタル天

アリ是ヲ先天ト云其先天ヨリ前ニモ亦天アリ是ヲ  
先天又先天トイフ心性ノ明圓ハ先天ヨリ以來  
皇天ノ體タリ皇天トハ皇ハスヘラキト訓ス天上  
天下スヘタモキタマフキミト云ノ義ナリ天照太神  
天ニ在テ主トシテ天政ヲ行ヒ玉フノ尊號ナリ皇天之  
體トハ万物ノ生皆皇天ノ氣ヲ受サル者ナシ就中神  
人ノ心性ハ先天以來皇天ヨリ別テ稟來ル者ナリ  
別ツトイハ別テ稟ルナリ融メイハ万物ノ生己タ  
分上皆皇天一體ノ義ナリ故ニ皇天之體ト云露之而



修得修得以不退終焉トハ露ハアヲハスト訓ス本文  
彰ノ字ノ義ナリ露之トハ皇天ノ體ヲ別テ稟來ル  
明圓ヲ彰スナリ修得トハ上ニイフ明圓ヲ彰メ  
而モ我物ニ修シ得ルナリ修得以不退トハ重テ  
修得トイフハ本文募ノ字ニ應ス修得修得ルハ  
善元ニツルナリ以不退終焉トハ修得テ時々ニ進  
ム退テ不善ニ戻ルハ無ク善元ニ募ルヲ以テ  
終ルナリ是修心之上修也トハ是ハ上文ヲサス上ニ  
之フ所是レ修心ノ修行三重ノ中ノ上修ナリト云

ヲ以テ結之

正神第六

正神トハ此篇ノ題號ナリ篇中正神ノ義ヲ述ズ  
故ニ名トス神ハ心ノ主ナリ故ニ脩心ニ次テ正神ヲ説ク  
上篇ニ次テ第六ニ當ルナリ

正乎神有道喜而神不喜怒而魄不憂思而靈不思恐而精不恐

此章上章ヲ兼テ説ク神ハ心ノ主ナリ故ニ心ニ次テ  
正神ノ道ヲ説ク正乎神有道トハ神ハ一身ノ靈ニ心ノ



主ナリ、正乎神トハ、神ニ五神アリ、曰ク、魂、神、魄、靈、精  
ナリ、魂ハ肝ノ識情ノ配ハ怒ナリ、神ハ心ノ識情ハ喜  
ナリ、魄ハ肺ノ識情ハ憂ナリ、靈ハ脾ノ識情ハ思ナリ、  
精ハ腎ノ識情ハ恐ナリ、情ハ表ニ在リ、神ハ底ニアリ、  
表裏異ナリトイヘ、其途一ナリ、故ニ情ニ於テ肆ナレハ、  
神昧テ邪ニ馳ス、其ノ邪ニ馳スルヲ固有ノ正ニ歸スルヲ  
正乎神ト云ナリ、上章五鎮第一章ニイフ、被神之邪、  
住神之正ト云、是ナリ、有道トハ、正乎神ニ脩行ノ仕方  
ナリ、神ト情トハ表裏ニ在テ、其途一ナルユヘ情ヲ脩レハ、

神正ク情ヲ肆ニスレハ、神邪ナリ、是以其道下ニ言ガ如シ、  
喜而神不喜トハ喜ハ情ナリ、喜甚ク情ニ流レテ偏著スレハ、  
心藏ノ神ニ徹リ、本分ヲ失テ、神邪ニ入ル喜フ事アリ、  
此事ニ應スルノミニノ偏著ナキ寸ハ底ニ入ルナキユヘ神ハ  
不動ノ情ニヒカレテ、本分ヲ失フヘ無シ、怒而魂不怒  
トハ怒甚ケレハ肝ノ神ニ徹リテ、魂邪ナリ、假令怒リアリ  
此事ニ應スルノミニノ怒ニノ偏著ナケレハ、神不動ユヘ肝ノ  
魂不怒ナリ、憂而魄不憂トハ憂アレ、此事ニ應ノ憂ル  
ノミニノ偏著ナケレハ、神不動ユヘ肺ノ神、魄不憂ナリ、



思而靈不思トハ思フアレ氏事ニ臨テ思フノミヲ偏  
著ナケレハ神不動ユヘ脾ノ神靈キミタニ不思ナリ脾ノ神ハ  
靈也ナリ情ノ配ハ思ナリ前段神得正段ノ御釋ニ靈不  
悲乏ト釋ス古人七情ヲ五藏ニ配スルヲ脾ニ思ト云ヒ  
或ハ悲ト云フ兩說ナリ故ニ前段ニハ悲ヲ說キ此  
段ニハ思ト言フ義ニ於テ不相導ナリ恐而精不恐  
トハ恐ルヲアレ氏事ニ應ノ恐ルノミニノ偏著ナケレハ  
神不動ユヘ腎ノ神精シヨクニ不恐ナリ皆情ニ流レサルノ  
用捨ヲ以テ神ヲ不動ク其正ヲ立ルノ教ナリ是レ正

神ノ麁正アラタシナリ

喜怒憂思恐ハ人情ノ常ニ而未能無ハ矣是亦  
束スル諸情也神魂魄靈精ハ人識ノ有而無盡  
之ヲ矣是又攝衆靈也是五臟主ニ五臟氣也  
皆爲記ス心神ハ在底ニ情ハ在表ニ通ス一ニ於同品ニ矣  
節スレハ之則其毒ヲ於表ニ而止也不節則毒透テ於  
底ニ而昧也表止則神不失明ハ而神心理氣  
境ハ在於德ニ以正ス乎政也透底則神漂テ失明  
而神心理氣境ハ離乎德ニ以乱ス乎政也故聖



者、用情以節立神以徳是正乎五神麁正也。

是レ聖皇ノ御釋ナリ喜怒哀ヨリ以下束諸情ニテノ  
四句ハ本文喜怒哀憂思恐ノ情ニ就テ釋ス喜怒哀憂  
思恐人情之常トハ此五者人情ノ常ニアル所之而未  
能無矣トハ此情感スルニ應ノ發リ觸ルニ隨テ起ル  
情無キト云フハアタハサル事也是亦束諸情トハ是ハ  
上ノ五情ヲサス此五情諸ノ情ヲ束ル之諸情トハ情  
アタアル中ニ大綱ヲ擧テ七情ト云フ喜怒哀憂思

悲恐驚ナリ此外愛樂好惡ノ類ノ如キ諸情皆  
此五情ノ中ニ束ルナリ神魂ヨリ以下攝衆靈  
ニテノ四句ハ本文五神ノ上ニ就テ釋ス神魂魄  
靈精人識之有而無盡之矣トハ神魂魄靈精ハ  
五藏ノ神タルヲ既ニ前ニ言カ如シ人識之有ハ識ハ  
有生ノ始ヨリ心ニ具テ在ル者也、有生ノ始理具テ  
性トナリ氣ノ明ナル者具テ識トナル是レ心知ナリ  
蓋シ天地未開已前空天已來融通スル者ト分辨  
スル者トノ其ノ道ニツナリ此ニツ元一ツナリ融通



スル中ニ分辨アリ分辨スル中ニ融通アリ融通スル  
者ハ理ニ属ス分辨スル者ハ氣ニ属ス故ニ生物アレハ  
融通スルノ理具テ性トナル心形アレハ分辨スルノ氣  
具テ識トナル心ノ名ヲ立ルヲ專ラ心知ニヨツテ名ヲ  
立ル也仁智義禮信ノ五性ノ知トハ混スヘカラス  
サテ心知ノ精粹ナル者ヲ神ト言テ心中ニ主タリ  
五臟ニ分ツテハ神魂魄靈精也總テイハ心知ニ  
識ナリ情ハ性ヨリ發ルトイヘ凡心知ヨリ引サレハ  
情ノ起ルヘキ由ナシ心知ハ見ル所聞ク所觸ル所等

ノ如キ應スルヲ速ニメ表ニアルカ如シトイヘ凡其精  
英ハ底ニアツテ神ナリ故ニ心ハ理ト知トヲ具ヘ性ヲ  
休トシ情意ヲ用トシ神ヲ主トシ識ヲ佐トス識ハ神ヲ  
根トシ情意ヲ枝葉トス是ヲ以神魂魄靈精ハ人  
識之有ト云ナリ而無盡之矣トハ神ハ幽妙ノ極ニ  
是ヲ盡シ極ルト云フハ無キヲ也是又攝衆靈トハ  
天地ノ間生キ働ク者ニハ皆靈アリ万物一靈ナレ  
凡人ヲ以長トス故ニ万物ノ衆靈ハ神ヲ以總ヘ攝ル  
ナリ是レ五臟主ト云ヨリ通一於同品矣ト云ニテ



ノ五句ハ神上情トヲ合テ説ク是五臟主トハ五神  
ヲサシテイフ心ノ主ハ神肝ノ主ハ魂肺ノ主ハ魄脾ノ  
主ハ靈腎ノ主ハ精皆各五臟ノ主ニノ五神ノ中神ヲ  
以テ主トス是五臟氣トハ五情ヲサシテイフ心ノ氣ハ  
喜肝ノ氣ハ怒肺ノ氣ハ憂脾ノ氣ハ思腎ノ氣ハ  
恐皆各五臟ノ氣ナリ皆爲記心トハ五臟各々  
五臟ノ理氣ヲ具ヘ常ニ融通シテ心コレカ主トナル  
故ニ心ニ感スル寸ハ一ニ五臟ニ感シテ神ヲ動シ情ヲ  
發ス神ノ感スル所情意ノ發ル所悉ク心識コレヲ

認テ書付記シ置ク如ク久遠ヲ經テモ忘レサラ  
シムナリ神在底情在表通一於同品矣トハ前ニ  
記ス如ク神ハ心ノ主トシ心ノ底ニアリ情ハ心ノ  
用トシ表ニアリ感通スル寸ハ神動ケハ情ヲ發シ  
情起レハ神ニ通ス其在ル所表裏異ナレトモ一ニ  
同品ニ通スルナリ節之ヨリ以下ノ十句ハ正神  
脩行ノ可否ヲイフ節之則其毒於表而止也トハ  
脩行ノ宜キ仕方ナリ節之トハ情ヲ節ノホトヨク  
スルナリ其毒トハ情邪ニ流レハ其毒神ニ及ブナリ



於表而止トハ情ノ上ニテ邪毒ヲ除テ神ニ及サ、ラ  
シムル也、不節則毒透於底而昧也トハ脩行ナキ者ノ  
ト云、不節トハ情ノユクニ、ニシテ流ルナリ、毒透  
トハ情邪ニ流レハ本性ヲ毒ス情ハ表ニアレハ底ニテ  
毒透ルナリ、於底而昧也トハ邪表内ニ透リ底ニ  
至テ神ヲ昧スナリ、表止ト云ヨリ下乱乎政也  
ト云ニテノ六句ハ脩行ノ可否ニ依テ、驗ニ善惡  
アルヲ言フ、表止則神不失明トハ表止ハ情ヲ節メ  
邪毒止ムナリ、邪毒マム寸ハ昧ニスヘキ者ナキユヘ

底ニニス神明ヲ不失ナリ、而神心理氣境在於德  
以正乎政也トハ驗ノ善ナルヲ云、神心理氣境ハ  
人々備ヘ得ル五鎮ナリ、神不昧トキハ表ニ於テ  
情正ニ情正ケレハ心ト理ト氣ト皆正ニ境モ亦神  
隨テ正メ身ヲ脩ル、德ニ在リ、德ニ在リトハ五鎮  
皆受得タル道理ノニ、安住シテ以テ一身ノ政ヲ  
正スルナリ、此政ハ一身支体ノ政ナリ、透底則  
神漂失明トハ透底ハ邪毒底ニ透リテ、神ニ  
及フ也、神漂トハ神ハ底ニ在テ、理ト一ニ



進退皆理ノ外ニ出ルコトナシ然ルニ其枝葉タル

情邪ニ流レハ底ニ在ス神アルヘキマウニ違フユヘ

神正ク立テ難ク漂テ明ヲ失フ也理ト神ト元一体ナリ神ハ理ニ據リ理ハ

神ニ寓ス神理ハ底ニ在テ情知ハ表ニアリ故ニ心知外物ニ應ノ性ヲ動ノ情發ス情流レテ邪ナレハ神理ニ暗ニアリ是ヲ以テ情ヲ不節トキハ底ニノ神明ヲ失フナリ畢竟理ト神トハ無形無色ニ

又方形万色ナリ方形ナルカユニ無形ナリ万色ナルカユニ無色ナリ其無形無色ノ中ヨリ情ニ發メ方形万色ニ應ス是レ其ノ無形無色ハ方形万色ナルユニナリ無形無色ニ就テイフ寸ハ色モ

ナク形モナシ猶ヨ空中ヲ見カ如シ方形万色ニ就テイフ寸ハアル寸ハ其形方圓或時ハ三角半輪或時ハ寶形長短又ハ其色素縞又ハ青赤

黃此ノ神理ヲ受テ生スル者其形ヲナシ色ヲナスハ則其元アル所ヨリ方圓青赤等ノ形色ヲナスナリ猶ヨ神代抄空天ノ理ヲ考ヘシ故ニ情

意モ亦固有ノ中ヨリ來ル道ハ元ヨリ空虚ナリ情意空虚ニ導ルニ非ス實ニハ情意モ亦空虚ナル者ナリタトハ鏡ノ面ノ如シ影空虚ヲ導ルニ

非ス影モ亦空虚ナリ是ヲ以テ情意ヲ放下スルノ教ハ禪者ノ空ニ入ル一術ナルヘケレハ實ハ情意ヲ放下スト云フハアラヌ事ナリ筆頭

ノ及フ所ハ記之見ル者我物ニ會スルコトハ尚ヲ脩行ノカニ非レハ得ルコトナキナリ而神心理氣境離

乎德以乱乎政也トハ驗ノ惡ナルコトヲ云其主タル

神明ヲ失フユヘ五鎮トモニ道ヲ失テ德ヲ離ルナリ

然レハ一身支體ノ政皆乱レテ身不脩ナリ故聖

者用情以節立神以德トハ正神脩行ノ要ヲ舉テ

イフ聖者トイフハ聖者ノ教ヲ云ナリ上ニ言フ如ク

神ヲ正スルコトハ情ノ上ニ於テ脩行アリ故ニ情ヲ

用ルニ節ヲ以ス節ハホトヨク戒ルナリ喜怒憂思



恐一偏ニ流レス、執著スルニ至ラサルナリ、立神以徳  
トハ、情表ニ於テ正ケレハ、神自ラ立テ徳ニ在リ、以  
徳トハ、道理ノマ、ニスルヲイフ、是正乎五神、麁正也  
トハ、是ハ、上文ヲサス、上ニイフ所、是正乎五神、三重  
アル中ノ麁キ正シマウ也、ト、上ノ註意ヲ結ス、

靈靈而則空、明明而體無、  
此段、上段ヲ兼テ云、靈靈而則空トハ、神ノ體ニ就テ云、  
上段、情ノ表ニ於テ邪毒ヲ止ル寸ハ、神固有ノ体ヲ不欠、  
自然ノ道ニ安住ノ其体、靈靈タリ、靈ハアマシト訓ス、

又クシ井ト訓ス、アマシク、照リ輝キ、イキノトメ、感通  
妙ナルヲ云、靈靈ト字ヲ重テ云ハ、靈ノ義、猶ヲ盡シ難キ  
ヲ以テ、靈靈ト云テ、神ノ体ヲ象リ出ス也、而則空トハ、  
空ハ、色聲形相ノ類ヨリメスベテ、一物ノ貯一副フ物  
無ヲ云、則チ是レ靈々ノ至レル徳ナリ、彼ノ情ノ表ラ、  
喜怒憂思、恐ヲ節メ、能ク節シ得タル寸ハ、情自然ニ  
理ノマ、ニ發リ、心ニ於テ一物ノ貯一副モノナキユ、是  
ヨリ空ニ則ルニ至ル、空ニ則ル寸ハ、情ノ上ニ節ヲ用ル、トハ  
言フニ不足ナリ、則空ノ義ハ、情意ヲ放下スルニ非ス、



心ニ於テ一物ノ貯ヘナク事ニ臨テ一點ノ副モナキ  
シ、空トイフ能ク此所ヲ得タル寸ハ外ヨリ來ル者モ  
空内ヨリ應スル者モ又空ニ是ヲ則空ト云明明  
而體無トハ神ノ用ニ就テ云情ノ表ニ於テ邪毒  
止ム寸ハ神昧ニ無クメ其用明明タリ明ハアキ  
ラカト訓ス毫厘モクモリナク照ニ輝クナリ明明  
トイフハ明ノ義不可思議ヲ以テ字ヲ重テ言フ  
ナリ而體無トハ無ハ虛莫ニシ一物モ貯ルナキ  
ヲ云神ノ物ニ應當スルヲ明明ノ極無我ニ體スル

ナリ體ストハ常住無ニシ無ニ安住スルナリスヘテ此  
段ノ義神ハ主トシ心理氣境ト共ニ靈靈ノ至リ  
空ニ則リ明明ノ極リ無ニ体スルナリ其空ニ則リ  
無ニ体スルヲハ前ニ言フ如ク無念無相ニシ情識ヲ  
放下スルト云カ如キニ非ス天地ノ間ヲ看ヨ何カ一色ノ物  
アルヤ有ノ邊ヨリイハ森羅万象歷々トメ皆含藏ス  
無ノ邊ヨリイハ皆是レ空無ノ者ナリタトハ明鏡ノ  
如シ空ナルカユニ万象ヲ移ス無ナルカユニ一影ヲ止メス心モ  
亦如斯總テ此段ニ限ラス空無ノ義ヲ談スルヲ畧鈔出



ストイ(トモ)筆頭ニ盡シ難シ自ラ脩行ノ至ル所ニ於テ  
得ルヲ有(キナリ)

神體是靈神用是明神德是空神行は無  
故聖者立五神之靈恆五神之明而入其  
空止其無是正乎五神之細正也

是レ聖皇ノ御釋ナリ本文ノ靈明空無ヲ神ノ  
体用德行ニ分テ釋ス神體是靈トハ本文靈靈トハ  
何ソ是レ神ノ体ヲ云ナリト釋ス神ノ体ハ靈妙不測  
ナル者ナリ神用是明トハ本文明明トハ何ソ是レ

神ノ用ヲ云也ト釋ス用ハ神ノ働キナリ光明不昧  
ナル者ナリ神德是空トハ本文空ト云ハ何ソ神ノ德  
ナリ空ハ色聲ヲ離レタル者也靈靈ノ至ル所則チ空  
ナリ能ク万象ヲ含藏メ万藏皆空ナリ故ニ其德如斯  
神行は無トハ本文無ト云ハ何ソ神ノ行ナリ行トハ神ノ  
進退ナリ無ハ虛無ニソ一物ナキ也能ク万變ニ應當  
メ万變皆無ナリ故ニ其行如斯故聖者立五神之  
靈トハ是ヨリ下ハ神ノ体用德行ヲ全スルヲ  
述テ本文ノ義ヲ明ス故トハ上ヲ兼テ云聖者ハ聖



徳アル者ノ道ヲ云ナリ、立五神之靈トハ本文神、  
体、靈、靈ト云ハ五神ノ靈ヲ立ルナリ、五神ノ体元、  
靈ナリ、毫厘モ曇リナク、靈体ヲ全スルヲイフ、  
恆五神之明トハ本文神ノ用明明ト云ハ五神ノ明ヲ  
恆ニスルナリ、五神ノ用元明ナリ、暫時モ昧ニス  
無ク、明用ニ欠闕ナカラシムルナリ、而入其空止其無  
トハ、靈靈ノ至ル所空徳ニ入り、明明ノ極ル所無爲ニ  
處スルナリ、是正乎五神之細正也トハ、是ハ上ヲ兼テ云  
上ニ云所是正乎五神ニ三重アル中ノ微細ナル正シ方

ナリト、上文ヲ結ス、

及威於雙曜、及徳於五星、  
上段ヲ兼テ云、上段ニ言フ、靈明ノ至極ヲ致ス寸ハ一等ヲ  
進テ、神徳天地ニ齊ク、威雙曜ニ及フナリ、及威於雙  
曜トハ、雙曜ハ日月ナリ、威ト云ハ天地ヲタモキ、陰陽ヲ  
成スナリ、元來己々ノ神靈ハ日月雙曜ヨリ別チ來ル  
者ナリ、己神靈明ノ全ヲ致ス寸ハ本体全備メ、日月  
常ニ己身入り、己身又日月ト融メ、差別アルトナシ、氣ハ  
天地ニ亘リ、陰陽ニ和ス、故ニ天地ヲ有シメ、陰陽ヲ成シメテ、



威日月ニ齊ナリ、及德於五星、ハ五行ノ星ナリ。

歲星、熒惑、鎮星、太白、慎星ナリ。五星ノ德ハ五行ノ德ニテ、元來我ニ具ル。

靈明ノ全ヲ致ス寸ハ、本体全備ノ五星ト互ニ德ヲ融ス能ク

曠克シテ、天地ノ五行ヲタスケ成スナリ。是レ五神ヲ正スル

上修ナリ。

令天地有之、令陰陽成之、是日月之威也。

令五行有之、令五氣成之、又五星之德也。

其象面有而非量者之有、其極冲莫而非

空者之莫、其有莫之間、難道之見聞、熟思

徹而得之、遂取為己矣。是正乎五神上正

也。

是レ聖皇ノ御釋ナリ。令天地ヨリ下威也ト云ニテ

ノ三句ハ、本文威ノ字ヲ解ス。令天地有之ト日月ノ

兩曜ハ、天地ノ主ト有之、天地ノ大政、日月コレヲ

主宰ス。故ニ天地ノ立ツニヘシモ、天地ノ遷轉運動モ、

皆日月ノ威ナリ。令陰陽成之ト、日月ハ陰陽ノ

主ナリ。陽主ハ日神、陰主ハ月神ナリ。陰陽ノ成ル

ニヘシ年、月、晝、夜、皆日月ノ功ナリ。故ニ日月ノ威也ト



云フ令五行ト云ヨリ下德也ト云ニテノ三句ハ本文  
德ノ字ヲ解ス令五行有之トハ五星ハ五行ノ主トシテ  
五行ヲ有テ生剋ヲ成ス令五氣成之トハ五氣ハ五  
行ノ氣ナリ四氣土用ナリ寒暑温涼ヲ主テ五氣ヲ  
成ス故ニ五星之德トイフ其象面有而非量者之有トハ  
其象ハ天地陰陽日月五行五氣ノ象ナリ面有トハ  
其象ニノアタリ目前ニ有ルナリ非量者之有トハ量  
者ハエ夫高量ヲ以テ天地ノ運動陰陽ノ消長日月  
ノ進退五行五氣ノ運氣ヲハカリ知ル今ノ天文者ノ

説ノ如シ本文ニイフ神人ノ日月ノ威德ニ及フトハ  
今ノ量者ノ説ノ如キニハ非ルナリ有トハ面有トイフ  
其極冲莫而非空者之莫トハ其極ハ日月五星ノ  
幽妙ノ理極ナリ則チ冲莫ノ義ナリ冲莫ハ空虚  
ニシ物ナキ也神人ノ威德兩曜ニ及フトハ其極冲  
莫ニシ幽妙遠大ノ極ヲ盡ス今空ヲ談スル者ノ空  
虚ノミニシ幽妙遠大ノ義ヲ不知カ如キニハ非ス其  
有莫之間難道之トハ上ノ面有ト冲莫トノ義ヲ  
兼テ云フ有トハ日月五星ノ陰陽晝夜ヲ分チ四時



土用寒暑盛衰ヲ主ル等ノ義其象面有トイハレ  
皆神境ノ及ニ難キ境界ナリ況マ其極冲莫ニノ  
幽妙ノ極ニ至ルヲマ莫トハ冲莫ノ理ナリ故ニ難道  
之トイフ見聞熟思徹而得之トハ彼ノ神靈ノ面有  
ノ象ハ見聞ノ及フ所極妙ノ冲莫ノ理ニ於テハ熟思  
スル所皆以テ通徹シテ得之ナリ神境及ニ難ク幽  
妙解ニカタシトイハレ理ニニツナシ底ニ徹スルハ皆得ル  
ナリ遂取爲己矣トハ道理通徹スレハ我物ニ得タル  
所アリ故ニ遂ニ取テ己トシテ神境ト齊スルナリ是正乎

五神上正也トハ是ハ上ヲ兼テ云五神ヲ正スルニ三重  
アル中ノ上正ナリト云テ上文ヲ結ス

五五第七

五五トハ此篇ノ題號ナリ篇中ニ五五ノ義ヲ述フ  
故ニ名トス五五トハ五ニ五ヲ備ヘタルナリタトハ五鎮ノ  
五ニハ神ニ五神アリ心ニ五心アリ理ニ五理アリ氣境  
ニ七亦五氣五境アリ五ニ五アルヲ以テ五五トイフ  
上ニ五鎮ノ教ヲ説キ麁細上ノ三重ヲ以テ教フ故ニ  
此段ハ五ニ五アリ又三重ノ教アルユヘンヲ述フ是ヲ



以テ正神ノ篇ニ次テ五五ヲ説ク第七篇ニ當ル  
ナリ

雖獲一以得五五而窮有雖獲單而得重重  
以盡理是道也而已

此章上章ヲ兼テ五五重重ノ義ヲ明ス雖獲一以得  
五五而窮有トハ此二句ハ五五ノ義ニ就テ云之上段ニ  
皆五鎮ノ義ヲ得ルヲ説ケリ五鎮ハ神心理氣  
境ノ五神人ニ鎮リ在ルヲ云ナリ獲一トハ五鎮ノ中  
神理ニテモ心理ニテモ又理氣境ノ義ニテモ一ヲ

獲ルヲイフ能ク其一ヲ獲テ會得スレハ高下原薄  
アリトイヘ凡皆以テ身脩ルナリ然レ凡五五ヲ窮メサレハ  
未タ至ラサルコトアル故ニ五五而窮有ト云フ五五トハ上  
ノ五ハ五鎮ヲイフ下ノ五ハ五鎮ニ各々五アルヲ云五鎮ノ  
中一ヲ得ルトイヘ凡未タ備ラス五鎮ノ五ヲ得サレハ不  
全五鎮ノ五ヲ得ルトイヘ凡五ノ中ニ各々五アリ此ノ  
五五ヲ窮メサレハ理未タ盡サスノ其間ニ迷ヒアリ五  
五ヲ盡メ後有ヲ窮ルナリ有トハ所有事物ヲ盡メイフ  
ナリ偏ニ神心理ヲ明ムルトイヘ凡五五ヲ得ルニ非レハ



未夕盡サル所アルナリ、雖獲單而得重重而盡理トハ  
重重ノ義ニ就テイフ、獲單トハ三重ノ中ニ於テ、鹿脩  
ニテモ、細脩ニテモ、上脩ニテモ、一科ノ脩行ヲ獲タルヲ云  
能ク其一ヲ獲テ會得スレハ、淺深鹿密ノ違アリトイ  
トモ、皆以テ身脩ルナリ、然レモ、重重ヲ窮メサレハ、未夕其  
極ニ至ラズ、故ニ重重而盡理ト云フ、重重トハ鹿細上ノ三  
重アルヲ云フ、三重ノ中、單ヘニ鹿ヲ以テ脩メ、細上ハ向上ナリト  
云テ不進、或細ヲ以テ脩メ、又ハ上ヲ以テ脩テ、鹿ハ下底  
ナリト云テ、弁ル寸ハ、理未夕全カラス、其間ニ迷アリ、重重ヲ

皆得テ、鹿ハ細上ヲ極メ、細上ハ鹿ヲ不弁ノ而メ、理盡  
ナリ、是道也、而已トハ、是ハ上文ヲ指メイフ、道ハ是レ道ノ  
中ノスクレタル道ナリト云也、五ニシテ既ニ足レリ、尚ヲ五五ヲ  
窮ム、單ニシテ亦脩ル、又重重ヲ盡ス、是レ道ノ中ノ道ニメ  
加ルコトナキ者ナリト云フヲ以テ、上文ヲ結シ、是ニ於テ、學  
者ヲ勵シムルナリ、

鎮道得五道已窮矣、雖然以爾未曾盡其  
有矣、宗旨一一理又窮矣、然又如是、更不  
能無餘矣、故探底出五五推密露重重也、



未嘗天有而非人解耳唯修五而未修五五  
偏修單而未修重重則其間有迷路從迷  
發僻發非僻曲心非恣身其心昧曲身汚  
恣則永閉真極之路獲一以得何也或有  
宗以神一又以心一或有宗以理一又以  
氣一皆粗獲宗矣五五而窮何也唯五鎮  
全尚精况竭五有五乎此至精道是也獲  
單而得何也或有宗以麤一又以細一或  
有宗以上一又以弃麤皆粗獲宗矣重重

以盡何也至細不弃麤至上用麤細麤罪  
以麤斷之細罪以細而斷細道以細而修  
上道以上又修無所不至無所偏倚是也  
是道也何也五五重重是道之道是也何  
為臯天結此句也麤者見之誹之大過細  
者見之嫌之紛紜而不竭其極也故臯天  
道鮮矣是以故豫結之而避其僻諺曰以  
小小一池嫌大大萬海諺曰浩浩湊能以  
時淡出於茲潮入於茲海鱗嫌之衆兮河



魚好之寡矣

是レ聖皇ノ御釋ナリ、鎮道得五ト云ヨリ以下非人  
解耳ト云ニテノ十一句ハ五鎮ニ五五重重アルヲ述テ  
鎮道得五道已窮矣トハ五五ノ義ニ就テ云、鎮道  
トハ神人ハ言フニ不及アラユル生靈ニ鎮リアル道五アリ  
曰ク神心理氣境ナリ此五ヲ得レハ道ニ於テ此五ノ  
外ニ出ルコトナキユ一<sub>レ</sub>道既ニ窮ルナリ、雖然以爾未嘗盡  
其有矣トハ五鎮ノ外ニ道ナシトイヘ凡五鎮ニ五五ノ義  
アリ知ラサレハ未タ曾テ所有理義ヲ盡サズ宗旨一

一理又窮矣トハ重重ノ義ニ就テ云、宗旨トハ麁者細  
者上者ノ如キ各々宗トスル所アリテ、道ヲ立ル旨  
趣アルヲ云フ、一<sub>レ</sub>理又窮矣トハ麁脩ニテモ細脩上脩  
ニテモ一宗一宗ニテ理又窮ルナリ、然又如是更不  
能無餘矣トハ一<sub>レ</sub>窮ル者ハ唯タ面々立ル所ノ理  
一トホリハ窮ルトイヘ凡尚ヲ更ニ理ニ於テ餘リナキ  
コトアタハズ故探底出五五推密露重重也トハ故ハ上  
註ヲ皆兼テ云フ上ニ云フ得五而窮メ、一一ニ窮ルニ  
ニテハ理ヲ盡スニ非ルユ一<sub>レ</sub>故ニ五ノ底ヲ探テ、五五ヲ



出ス五五十八神ニ五神アリ、魂神靈 魄精ナリ 心ニ五心アリ、

仁智義 禮信ナリ、理氣境 七亦各五アルヲ五五ト云フ、推密

露重也十八是レ鹿ヨリ密ニ推ス也、又是レ重重

ノ義也、五鎮ノ脩行ニ三重アリ、鹿ヨリ細ニ進ニ細

ヨリ上ニ至ル皆天有而非人解耳十八皆ハ上ニイフ

五五重重ノ義ヲ指ス、天有十八天道元有ノ義ニ

人事ノ知解ヲ以テ巧ニ考タル義ニハ非ルナリ、唯修

五ト云ヨリ己下真極之路ト云テノ七句ハ右ノ五五

重重ナクニハアルヘカラザルノ義ヲ述唯修五而未修五

五トハ唯タムキニ五鎮ノ五ヲ修ルノミニノ五五ノ義ヲ

修メサルナリ、偏修單而未修重重トハ偏ニ鹿細上ノ

中ノ一ヲ修テ重重ノ義ヲ修メサルナリ、則其間有

迷路トハ五鎮ハ五五ヲ窮メサレハ義ニ於テ粗ナリ、修

治ハ三重ヲ盡サレハ理全カラザルニ其進退ノ間細微

ノ中ニ迷フ路スデ出來ルナリ、從迷發僻發非トハ迷ハ

理ニ暗キ所ナリ、暗テ迷フトハ我カ據ル所ノ理ニ僻ム

ナリ、理ニ僻メハ道理ニ非ル非ヲ發スナリ、僻曲心非

恣身トハ理ニ僻ム所ハ則チ心ノ倚ル所ニ心ヲ曲ル



ナリ、非義ヲ發ス寸ハ身ノ行恣ナルニ至ル之其心昧  
曲身汚恣則永閉真極之路トハ心昧曲トハ迷ヒ  
僻ニ心ヲ曲ルナリ、身汚恣トハ心僻ニ非ヲ發スヨリ、  
身汚恣ナリ、行恣ナレハ必ス汚レタル行アリ、故ニ  
汚恣ト云、如此ナレハ皆人欲世路ニ迷フユヘ  
永ク正真至極ノ路スチヲ閉テ塞クナリ、獲  
一以得ト云ヨリ以下ノ數句皆本文ノ義ヲ逐一  
ニ解ス、獲一以得何也トハ本文第一句ヲ解ス、本  
文如斯云フハ何也ト疑テ、次ニ其義ヲ解スル

ナリ、或有宗以神トハ本文獲一ト云ハ五鎮ノ中  
ノ一ヲ獲ルノ義ナリ、先神ト云テ、次第ニ是ヲ云フ、  
或トハ假リニ云フ辭ナリ、有宗トハ我尊ム所ヲ  
宗トスルコトアル者ナリ、以神トハ或ハ五鎮ノ中ノ  
神ノ一ヲ以テ宗トスル者アリ、タトハ神道ノ教ヲ以テ、  
神ノ一ヲ守テ、是ニカヲ用ル者アリ、又以心トハ又  
心ノ修行一ムキヲ以テ、宗トシテ勤ル者アリ、佛ニシテ  
禪者、禪者心ヲ專ニシテ教ヲ不知者ハ愚ニ失ス、儒ニシテ、楊明カ徒ノ類ナリ、  
或有宗以理トハ或ハ理ヲ研キ窮ル一ムキヲ以テ、



宗トスル者アリ、佛ニシテハ教者、教者、理ニ執ル、禪ヲ兼サル  
儒ニシテハ、理學ノ徒ノ理ニ執スルノ類ナリ、又以氣一トハ  
或ハ又氣ヲ脩ル一ムキヲ以テ宗トスル者アリ、道家ノ  
氣ヲ煉リ、醫家ノ氣ヲ養フノ類ナリ、皆粗獲アラク、クセリ宗矣トハ  
皆ハ上ニ云一ムキニシテ修ル者ヲイフ、粗ハアラキナリ、一偏  
ナレハ全カラズ、盡サルユヘアラニシナルヲ以テ、宗ヲ獲ル者  
ナリ、五五而窮ト云ハ、是ヨリ本文第二句ヲ解ス  
本文、五五而窮ト云ハ、何ソヤト疑テ、次ニ其義ヲ解ス  
ナリ、唯五鎮全尚精トハ、唯ハヒト一ニト云義ナリ、

五五ニ對メイフ、五鎮全トハ、神、心、理、氣、境ノ中ニ或ハ  
一二ヲ得ル者アリ、然ルニ五鎮ノ五共ニ得ルハ尚精ナリ、  
尚トハニダナラフノ義ナリ、是亦五五ノ義アルヲ含テ  
云フ、五鎮全ケレハ、是ニテ先ツ精キナリ、五五ニ對シ  
見レハ、是モ亦ニダシモナカラ精ナリ、況竭マ、セラク五有五乎トハ、  
況ハ上句ニ對メ云、上ニ云五鎮全ノミニニテモ精キニ、  
況ヤ五鎮各五ヲ具ヘタル、五五ノ義ヲ盡サシマ  
ト云ナリ、此至精道是也トハ、此ハ上句ヲサス、至  
精トハ、至テ精キナリ、五五ノ義ハ至精ノ道ニシ



五五ニメ窮ルノ義是也トコトハルナリ獲單而  
得何也トハ是ヨリ本文第三句ヲ解ス本文ニ  
獲單而得ト云ハ何ソヤト疑テ次ニ其義ヲ解ス或  
有宗以麁一又以細一トハ獲單ト云ノ義ナリ單ハ  
ヒトト訓メ一ナリ三重ノ中ノ一ヲ得ル義ナリ或  
有宗トハ若シアルハ志ス所アツテ尊テ宗トスル者アリ  
以麁一又以細一トハ三重ノ中麁ノ一ヲ以テ脩行  
スル者アリ麁ハ形氣ノ間ニソアラキナリ細ハ幽  
理ニシテ精キ之道ヲ修ル者或ハ麁ノ一ヲ以テ宗トス

ル者アリ學者克己寡欲身ヲ脩ルカ如キ者ナリ細ノ一ヲ以テ宗トスル  
者アリ太賢己上聖ニ至ルノ至道ヲ以スル類ナリ或有宗以上一又以弃麁  
トハ或ハ又宗トスル所ノ者アリ上一ヲ以シ上ノ一ハ神道  
靈理ノ極ナリ  
麁脩ハ淺畧ナリト弃テ不取ナリ皆粗獲宗矣  
トハ麁一ヲ以シ細一ヲ以メ一ムキニ執シ又ハ神  
一ヲ以テメ麁ヲ弃ルガ如キ皆一偏ナルユ一修行  
粗畧ナルヲ宗トメ獲タル者之重重以盡何也  
トハ是ヨリ本文第四句ヲ解ス本文ニ重重以盡  
ト云ハ何ソヤト疑テ次ニ其義ヲ解ス至細不弃



鹿至上用鹿細トハ重重ニノ盡スノ義也鹿ヨリ  
細ハ高三脩行進テ細脩ニ至レトモ始ノ鹿脩ヲ  
不弁上脩ハ至レリ細ヨリ上ニ進メ凡前ノ鹿  
脩細脩ヲ不弁ノ用ルナリ所以如何トナレハ  
鹿細上皆一具ノ物ナリ一ヲ弁テハ全カラズトハ  
是ニ宇ノ殿閣アラシ其中ニ堂アリ室アリ閨  
アリ厨アリ門戸墻壁有リ一具ノ物ナレハ皆以  
テナクニハアルベカラズ猶ヲ五鎮ノ一具ニノ一ヲ闕ク  
ヘカラサルカ如シ堂中ニ又棟梁椽柱礎アリ室及閨厨

等モ亦然リ猶五五ヲ具テ盡サスニハアルヘカラサカ  
如シ或ハ又一殿ヲ造營ノ堂室閨厨ヲ建ルニ堂ハ  
堅固ニシ美ヲ盡ス室ノ美次之閨又次ク庖厨門  
牆ノ類ハ堅固ノミニシ美ヲ盡ニ至ラス如斯鹿密差  
別アレ凡一棟モ舎ツベカラズ一棟ノ中ニモ亦  
鹿密差別アリ猶ヲ三重ノ  
脩治一モ弁ベカラサルカ如シ至道ノ者ハ一貫ノ鹿ノ  
當体ヲ動サスノ細上ヲ見細上ノ當体則チ鹿ヲ不  
離ヲ見ル何レカ取り何レカ捨ニマ鹿罪以鹿  
断之細罪以細而断トハ上ノ註ヲ兼テ他ニ對ノ



而不弃鹿用鹿細ノ義ヲ明ス鹿罪以鹿断之ハ  
鹿道ハ敬慎ヲ専ニシ稟氣情意ヲ治ム鹿罪ト云ハ  
或ハ過テ氣ニ率シ情意ニ流ルハ是鹿者ノ能ス一キ  
所ヲ過ツユハ鹿者ノ罪ハ鹿道相應ノ  
鹿脩ニ違アル所ヲ以テ其罪ヲ断ルナリ必シモ細上ノ  
道ヲ鹿道ニアテスルナシ是レ鹿ヲ不弃ノ用ル  
義ナリ細罪以細而断トハ細道ハ理氣相融性情  
融和ス細罪ト云ハ偏ニ道義ニ倚ル所アレハ不覺時  
宜ヲ失テ理ニ偏ナルノ罪アリ是レ細者偏倚ナル

ニシキ理ニ過ツハ細者ノ罪ナリ細者ノ罪ヲハ細者  
相應ノ細脩ニ違アル所ヲ以テ断ル必シモ上脩ヲ以テ  
細道ニアテスルナシ是レ細道ヲ不弃ノ用ル義也  
畢竟至道ノ者ハ鹿細上一貫ノ鹿ノ分上ニ細上ヲ  
見細上ニ亦鹿ヲ不離ト上ニ言カ如シ此段ノ註解断  
之ト云トキハ最モ他罪ヲ断ルトイハ上脩モ亦鹿細ヲ  
不離ユハ自他ニ通スルナリ細道以細而修上道以上  
又修トハ自修ノ義ニ就テ云フ細道ハ世間ニ處スルノ  
至道ナリ仁義ノ腹ニ在テ能ク倫理ヲ盡シ虛無ニ



出テ能ク心性ヲ治ム天我不二ノ義其中ニ在リ  
故ニ細道ニモ空ケレハ細道ニ處ノ以テ修ム上道ハ  
天我融一ニ身ノ理氣天地ニ充塞シ天ノ陰陽  
五行亦我ニ融通シテ不二ナリ是レ聖神至道ノ  
極ナリ被<sup>レ</sup>神邪止<sup>レ</sup>神正ト云者於是盡セリ故ニ上  
道ニ空ケレハ上道ニ處ノ以テ修ム又修ト云寸ハ最モ  
自<sup>ラ</sup>修ノ義ヲイヘ凡兼テ他修ニ通スルハ細道ヲ修  
ル者ハ細修ヲ以テ導キ上道ヲ修ル者ハ上修ヲ  
以テ輔ルナリ無所不至無所偏倚トハ麓細上

徧ク盡メイツクニモ至ラスト云所ナク麓細上ニムキニ  
倚ララルユヘカタヨルト云フ無キナリ是也トハ上ニ至  
精ノ道是也ト云ヒ下ニ道之道是也ト云ニ應ス上ニ  
イフ所ノ無所不至無所偏倚ハ重重ニノ盡スノ義  
是也ト断ルニ是道也何也トハ是ヨリ本文第五句ノ  
結句ヲ解ス是道也ト云ハ何ソマト疑テ次ニ其義ヲ  
解ス五五重重道ノ道トハ上ニイフ五鎮ノ五五ト  
重重ノ道ハ是レ道ノ中ニモスクレタル道是而已ト  
外ニ求ル事ナキト云義ナリ是也ト云ハ道ノ道ハ是



而已ナリト云義ナリ何爲皇天結此句也トハ上ヨリ  
ノ段々皇天ノ詔ニ終ニ如此結句ヲ爲シ玉フ其甚  
深ノ神慮ナリ故何爲ト云テ次ニ其義ヲ顯スナリ  
鹿者見之誅之大過細者見之嫌之紛紜而不竭  
其極也トハ鹿者ハアラク道ヲ獲ル者ナリ五五重重  
ノ道ヲ見テハ大過ナリト誅テ不進細者ハ微細ナル  
道ヲ得ル者ナリ得ル所委キユヘ或ハ自負ノ意アツ  
テ五五重重ヲ見テハ紛紜ナリト嫌テ其極ニ至ラス  
紛紜ハ二字トモミタリト訓メニキラハシキナリ其極ハ

五五重重ノ道ヲ盡スナリ鹿者細者ノ兩輩ヲ以テ  
言フトイヘ凡獲一者獲單者皆此中ニ在リ故皇天  
道鮮也トハ大過ト誅リ紛紜ト嫌テ其極ニ至ラ  
サルユヘ皇天五五重重ノ大道ヲ得ル者鮮キナリ  
是以故豫結之而避其僻トハ道ヲ誤ル者多キ  
ユヘ豫メ此言ヲ以テ結之玉フ豫トハ前方ニラキテ  
スル義ナリ後世誤ル者ノ爲ニ前方ニ如是此結語ヲ  
以テ断リ僻ニ偏著スル者ヲメ僻ヲ避ケ玉フナリ  
諺曰以小一小池嫌大大萬海トハ聖皇五五重重



道ノ道タルヲ歎息ニテ、二ノ諺語ヲ記ス、諺ハ、  
時ノ俗語ナリ、小小一池トハ小ノ中ノ小ナル一池  
ナリ、大大萬海トハ大ノ中ノ大ナル餘多ノ海ナリ、  
池莫ノ小池ヲ好テ、大海ヲ嫌フハ、實ニ愚ナリ、  
譬ハ一ヲ獲テ五五ヲ不盡、鹿ヲ得テ細上ヲ  
嫌フ者ハ、猶ヲ小池ノ魚ノ大海ヲ嫌フガ如シ、  
諺曰、洪洪湊能以時淡出於茲、潮入於茲トハ、  
又諺語ヲ擧テ云、洪洪ハ廣大ノ意、湊ハ水ノ會  
所ナリ、淡出ハ水會合スルヲイフ、潮入ハ潮其湊ハ



入ルナリ、海鮮嫌之衆、今河魚好之寡矣トハ、  
海魚ハ海ニ在テ一己ノ得タル所ノミヲ思ヒ、河魚ハ、  
河ニ在テ一己ノ得タル所ノミニ倚テ、大湊ニ水會合  
ニ潮入ルヲ不知ナリ、譬ハ細上ヲ脩ル者ノ鹿ヲ  
弃テ、理者ノ氣ヲ弃ルハ、猶ヲ海鱗、河魚ノ一己ノ  
住所ニ倚、大湊ニモ亦水會ニ潮入ルヲ不知カ如ク  
也、前ノ諺ハ獲一五五ヲ不窮ノ義ヲ諷諭シ、後ノ  
諺ハ獲單重重ヲ不盡ノ義ヲ教示ス、聖皇ノ註  
解、丁寧ヲ盡ス、一亦可見











