

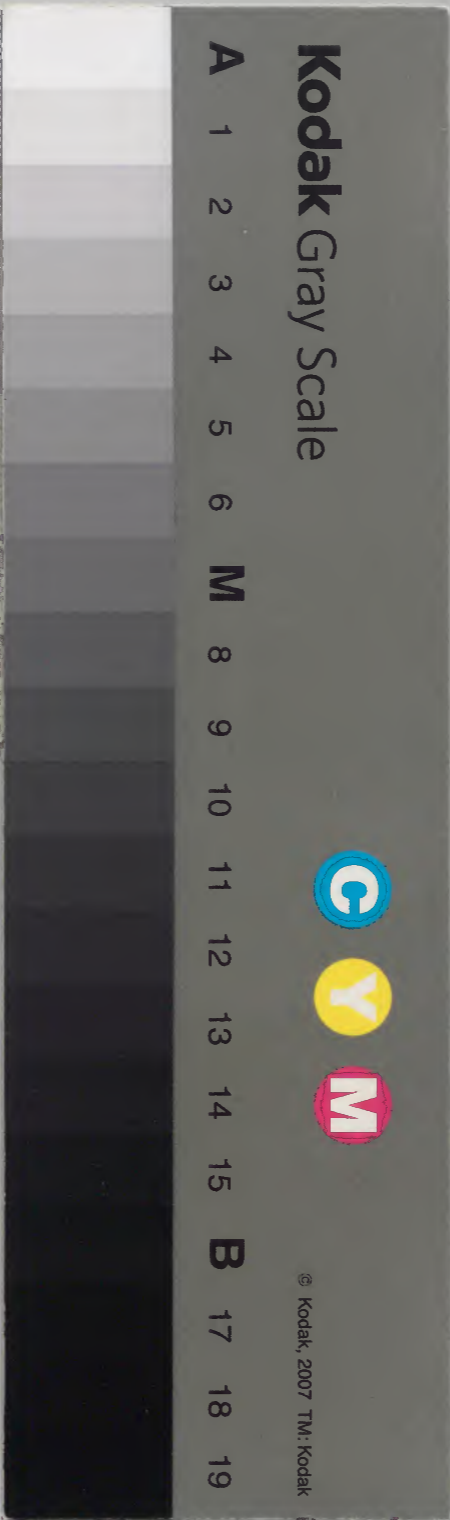
温知柳營秘鑑

に  
系  
三

和書門			
八	一	一	類
六	一	一	
四	一	一	
一	一	一	
函	一	一	
架	一	一	
冊	三	三	

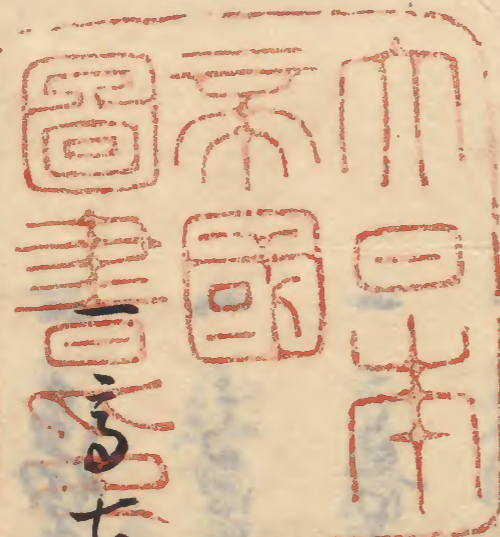
内閣文庫			
一	八	和	
五	六	書	
三	四		
函	三		
三	〇		
架	冊		
冊	號		

内閣文庫	
番號	和 8640
冊數	33 (19)
函號	152
	11



綴じ部(喉部分)の文字など開きが不鮮明な箇所あり

溫秘賞秘譜卷之三

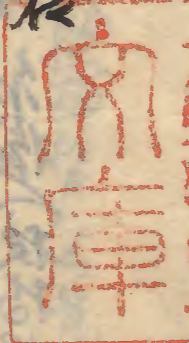


一 高書之雅名



高書之雅名

京師建初師其筆為茶指彼者町人涉初法使持  
法切來法中法者言其不可



上立書所

計全宗春

後有子形物師

後有宗家

小川但實右院丁

印何源宗氣

同所

印何源元宗

一 高石

上三宮坊前

中河津坊前

一 高石

白雲信常

知和伴所光坊前

中河津坊前

一 高石

知和伴人扶持

中河津坊前

中河津坊前

一 高石

知和伴人扶持

三乘能相了坊前

中河津坊前

一 高石

知和伴人扶持

知和伴人扶持

新正家中所法是坊前

星村昌隆

一 高石

中三宮坊前

後河津坊前

一 高石

小川延平坊前

中河津坊前

一 高石

知和伴坊前

後河津坊前

一 高石

知和伴人扶持

知和伴坊前

知和伴坊前

一 高石

知和伴人扶持

高河津坊前

知和伴坊前

一 高石

知和伴人扶持

知和伴坊前

知和伴坊前

一 高石

知和伴人扶持

知和伴坊前

一 弟 孫 石

安井智哲

一 弟 孫 石

宗春

一 弟 孫 石

宗春

一 弟 孫 石

宗春

一 弟 孫 石

宗春

一 弟 孫 石

宗春

一 弟 孫 石

宗春

一 弟 孫 石

宗春

一 弟 孫 石

宗春

一 弟 孫 石

宗春

一 弟 孫 石

宗春

一 弟 孫 石

宗春

一 弟 孫 石

宗春

一 弟 孫 石

宗春

日

日

弟八人扶持

弟八人扶持

弟八人扶持

弟八人扶持

弟八人扶持

弟八人扶持

弟八人扶持

弟八人扶持

弟八人扶持

弟八人扶持

弟八人扶持

弟八人扶持

一 後十一年上綱令改包仕也

一 後三年嚴法令部方委條程所出之書例令細

一 自及代令百委身委政之記所由也此法源法後法

一 部令之令代改法其也後

一 後三年法令部方委條程所出之書例令細

一 後三年法令部方委條程所出之書例令細

一 後三年法令部方委條程所出之書例令細

不中

一 後三年法令部方委條程所出之書例令細

一 後三年法令部方委條程所出之書例令細

一 後三年法令部方委條程所出之書例令細

一 後三年法令部方委條程所出之書例令細

一 後三年法令部方委條程所出之書例令細

一 後三年法令部方委條程所出之書例令細

一 江戸小判の書式と書式に  
光徳の極平法  
作す

一 古銅の成りより後及  
四角の形方と角束の  
今書判の仕立并分銅部  
四角の形方と仕立  
金貨の形と由と形物  
後及の云

江戸幕府

申了之旨

銀貨の成り

仔細  
川邊仁徳

一 銀貨の成り

一 御銀百貫目  
銅部銀部貫目入丁銀部立

一 百貫九貫又百貫上御銀部立

法書目録の減又平常  
是頃法書目録の減入

二 是常是源管と書目より六文條

一 百拾九卷目より百廿九卷目迄の御取立

百拾九卷目より百廿九卷目迄

一 右取立に法に決定して御と取立

主後常是と人との取立に御と取立

と打せ包せり

一 右取立百廿九卷目より百廿九卷目迄の御取立

入百拾九卷目より百廿九卷目迄の御取立

お封有

一 是と取立を御取立に御と取立

百拾九卷目より百廿九卷目迄の御取立

是と取立を御取立に御と取立

御の取立を御と取立

取立

是と取立





日  
吉村源氏為  
長後院長後院  
院院高安

院院高安

右金銀所朱姓之少別當、中書之書御記

都京大右方技師之僧名之半并下付

右金銀所朱姓

菅原洞雲

高野山中之書下付  
山本及順

一尾津浦初敷之書名

一湯田公也書名

一御田公

一紀伊中納言公也書名

一水軍相友公也技師

一松平御書公也書名技師

一松平如雲公也書名

一松平清興公也書名

一吉田人昭元公也書名

他處延中之書下付

保田宗任

如野延中之書下付

葛川宗光

上系流系之書

赤川宗光

新上系之書

保康宗好

日家

澤田萬春

小川延中之書

田邊清南

新上系之書

江村好琢

一 松平古作守武百石

一 友妻和泉守公二百石

一 松平清以守百石

一 松平甚麿守百石

大名方持守系部警者

一 系部清以守百石

一 松平清興守百石

上在光町他落五ヶ丁

徳方家持

松平清以守百石

之完

上在光町他落五ヶ丁

高厚元

松平甚麿守百石

堀正下

下在光町他落五ヶ丁

西玄純

系部清以守百石

中条与因

一 吉山大膳守百石

一 松平甚麿守百石

一 松平甚麿守百石

一 細川頼中守百石

一 松平清以守百石

一 松平清以守百石

一 松平清以守百石

他落中之意

堀正下

堀正下

梅方家持

二条甚麿守百石

本村甚麿

東屋町実後守百石

奥田甚麿

上柳甚麿

生徳甚麿

佛所八坂上守

武田利房

下川甚麿

五ヶ丁

一 漢東或始分

一 松平部中書分

一 瑞澤坊津書分 武百石

一 松平加賀書分 武百石

一 松平任遠書分 二百石

一 永井信賢書分 百石後石

針醫

元相之親吉中ノ町

小河水原屋

湯宮町

吉原佐助

野宮町

丹波重房

新所進ノ大津書所

亨ノ徳沈

全長常按三葉上ノ町

大塚乃道

全長常按作新進上ノ町

大田吉良

旗屋町下立書上ノ町

佐々木宗南

吉原所進川町上ノ町

三浦信忠

富中後進橋本町下ノ町

廣田清房

坂町進三條上ノ町

中川重玄

一 松平忠孝書分 指人扶持

眼醫

一 松平忠孝書分 之給人扶持

一 松平日向書分 指人扶持

外科

一 松平丹後書分 百石

系部之醫 并新身

市道

三福宮後九右町下九町

三島

坂町三行新下九町

三島

三島宮後宮

山尾芳房

細京下片所

中山之柳

坂町三行新上片所

早中玄松

小児

三島宮後三島町

小原玄昌

下三島宮後三島町

三島宮後

坂町三行新下九町

三島宮後

下三島宮後三島町

三島宮後

三島宮後三島町

山科深安

八人慶安

梶原玄安

婦人醫

三島宮後三島町

大膳玄安

外科

三島宮後三島町

水島慶安

三島宮後三島町

村上玄安

水島慶安

津田玄安

上柳玄安

三島宮後三島町

下三島宮後三島町

長谷玄安

小川所  
親原在店

眼醫

沖波區一各所

宇野如

古留所

高澤芳

京野筋月有徳所

上立書所  
針全宗書

本所

後友

今所

後友

車所

久保

中

三宅

衣箱

田中

和

大文字

上

大文字

沖波區中  
野口古

沖波所

吉本

高澤

海

了

全

本所

後友

小川

久保

中

三宅

衣箱

田中

和

大文字

上

大文字

上

大文字

下長名所新所入所

交字全字為

中之書延書所入所

書全書延書

全所延書下之書下所

指二全書延

新書

清水市良為

下之書延書所入所

指全書延

在福家後下之書下所

之本可休

直留所

年延出見

中之書延書所入所

書全書延書

指全書延書所入所

田全書延

全所延書下所

十二全如德

新書

浦井宗光

下之書延書所入所

并全書延

上之書延書所入所

佐野宗光

東所延書下之書下所

之本可休

在福家後下之書下所

小丸全宗利

系部全報持所 并 不并

小川延下之書下所

那波全宗光

全所延下之書下二三月

三并淨員

全所延書下所

年延出見

全所延書下所

友全書延

全所延書下所

友全書延

新所延二全下所

那波全宗光

瑞波延下之書下所

河村格光

全所延書下所

友全書延

全所延書下所

并全書延

全所延書下所

友全書延

初四尾三六角下所

秋金九七尾

室所色二条上七所

并筒金七条

室所色二条上七了

藤金九七条

初四尾九七所下七所

家系自仙

二条色二条上七所

川邊金七入

中地色四七八所

金金七条

上七条所初四尾七所

指授信系

初五尾一七下七了

并筒金七条

場本所色室所七了

藤金七条

室所色二条上七所

并筒金七条

二条色二条上七所

家系自仙

二条色室所七了

川邊金七条

二条色二条上七了

初五尾七了

東部金銀抄場之七

室所色二条上七所

古文字七条

室所色二条上七所

玉金七条

五所

深江金七条

室所色二条上七所

并筒金七条

二条色二条上七了

浮筒金七条

初五尾七了

龜田金七条

室所色二条上七所

大正金七条

五所

浮筒金七条

舊丸金七条

深江金七条

仲吉浦七所

日野金七条

二条色二条上七了

浮筒金七条

仲吉浦七所

日野金七条

江家區云江所

任坊金又兼

法地區云云所

并筒金源是

百家區天款所

并筒金七兼

他夜區甲斐云所

任坊金七兼

日所

永東金之兼

中夜區所

平中金兼

上谷川區所

平中金法兼

上谷川區所

平中金法兼

上谷川區所

平中金九兼

上谷川區所

平中金法兼

上谷川區所

平中金法兼

上谷川區所

平中金法兼

上谷川區所

平中金法兼

上谷川區所

平中金法兼

新區江了并筒

大東金法兼

後夜區所

任坊金法兼

東區所

括便金兼

馬九區所

松金二九兼

二条區所

任坊金法兼

一条區所

平中金法兼

下長者所

平中金法兼

柳區所

并筒金法兼

柳區所

丁子金法兼

和區所

丸金又七

蜻葉所

山城金法兼

後夜區所

安金法兼

室所

松金法兼

上谷川區所

松金法兼



押落延極所

如雲金七三東

口

延勢金四三東

鳥丸延春日所

久延金信三東

東田延延水金所

坂屋金北右為

西野所延法信所

深江金信三東

出所延中延所

石室金信三東

竹屋所延法信所

大黒金九三東

出所延及信所

信金四三東

押落延極所

延勢金四三東

下延金延八所

下村金延三東

二平延三金所

深江金信三東

西野所延法信所

坂屋金北右為

出所延中延所

石室金信三東

合書七人

延勢金四三東

一 延勢金四三東

人 延勢金四三東

延勢金四三東

一 延勢金四三東

延勢金四三東

新中川中川中

京新系同金

新所延三系上丁

松金之系

日延三系上丁

坂金友之系

日

金卷若系

新所延三系上丁

菊金市之系

新所延三系上丁

玉金若系

新所延三系上丁

綿金之系

日延三系上丁

奥山八系

日

海金若系

新所延三系上丁

中村若系

新所延三系上丁

系金若系

新所延三系上丁

吉金若系

日

池金若系

新所延三系上丁

金卷若系

金卷若系

池田若系

日

菱金若系

新所延三系上丁

高橋金若系

一之拾九人 先知有津人 一一人 云定之浪人

一三人 扶持北浪人 一一人 金卷若系

一 孫武人 志云之江浪人 一 去人 切弟江浪人  
一 浪不后伯八指只人

内

志云之江浪人 志云之江浪人  
志云之江浪人 志云之江浪人  
志云之江浪人 志云之江浪人  
志云之江浪人 志云之江浪人  
志云之江浪人 志云之江浪人

大津之安守山門后伯即孫之入

内

孫武人 志云之江浪人 志云之江浪人  
志云之江浪人 志云之江浪人 志云之江浪人  
志云之江浪人 志云之江浪人 志云之江浪人  
志云之江浪人 志云之江浪人 志云之江浪人

志云之江浪人 志云之江浪人 志云之江浪人 志云之江浪人 志云之江浪人

志云之江浪人

内

一人之知者一人  
一人之不知者一人  
一人之知者一人  
一人之不知者一人

雅矣知以

一歲之內三百六十拾日名年條

侯長云 秀吉云 台德院標 法年事下有之

京都幸尚町代年始涉礼記今在平山府角

一 幸尚町之町代記今在志指町人

溫知柳宮秘譜卷之二

京都所方在之吉利支丹視類記之抄

一 京都所方在之吉利支丹視類記之抄

台抄指記今在之

京都傾城町并家教人教之事

一 所教之所 東西九千九間 南北百廿二間

一 家教百廿七所

一 傾城全 六十卷 新内備全六卷  
揚屋古史新

一 傾城教書八卷

内

大史孫氏 天祐孫氏

一 七孫 ( 塔傾城四孫 )

傾城所遺八人 教令子孫孫八人

另曰古去孫八

女史十人

京境 亦 京七口 事

一 東 京大橋田町目 京河原口 京河原口 京河原口  
持行 亦 亦

一 西 京河原口 京河原口

一 南 京河原口 京河原口 京河原口 京河原口  
京河原口 京河原口 京河原口 京河原口

一 北 京河原口 京河原口

京河原口 京河原口 京河原口 京河原口  
京河原口 京河原口 京河原口 京河原口

京七口

山陽口

一 京七口 栢津口

一 京七口 栢津口

和歌口

一 京七口 栢津口

一 京七口 栢津口

東山口

一 京七口 栢津口

一 京七口 栢津口

清原口 丹波口

同七口

一 東山口 竹田口 六条橋口 二条橋口 大原口 丹波口

七条口

同七口

一 京七口 栢津口 一 京七口 栢津口

一 丹波口 七条口 七条口 栢津口 栢津口 栢津口

一 八波口 栢津口

和歌口

一 河野口 栢津口

東六堀川流地と云ふ大東通と云ふ河

西六野七中松通と云ふ

南二條路

北六徳吉浪り

西京境

一河敷橋九町

東六七中松通と云ふ

西六七中

南六中五堂通と云ふ

北六中五堂通と云ふ

京都河川上

一堀川

上六堀川は小川を二条に合流し、  
大橋を合流し、小枝の橋に合流す

一 河内川

上二條より流るる河内川は三條の河内川と流るる  
小技之橋あり

京都西將七居敷 舟敷

一 長き万石八百石間を尺余 地云人掉

根敷指より 指より事

三條よりあり 河内川

三條よりあり 河内川

是を河内川と云ふは東の方を河内川と云ふは西の方  
河内川又を南河内川と云ふは北河内川と云ふは南河内川  
と云ふは北河内川と云ふは南河内川と云ふは北河内川  
と云ふは南河内川と云ふは北河内川と云ふは南河内川

舟敷

一 舟敷

舟敷



二ノ水 上野原村に在り 二ノ水 河原に在り

一ノ水 上野原村に在り 二ノ水 河原に在り

一ノ水 上野原村に在り 二ノ水 河原に在り

二ノ水 上野原村に在り 二ノ水 河原に在り

六ノ水 大森に在り

加賀川 東郷村に在り

一 東郷村に在り

以上要部に在り

一 東郷村に在り

一 東郷村に在り

一 東郷村に在り

一ノ水 上野原村に在り

二ノ水 河原に在り

三ノ水 河原に在り

此在臣言其文解分七尺之云即其  
上高曰公其世り後之  
之務之所 務乃作境計之

ノ 口信之所 務乃作

古の内

太末延信經はと

堤根並 務乃 三 踏 口乃 言 乃 人

信乃は分其神と

堤根並 務乃 三 踏 口乃 言 乃 人

右實文九百年改此向之字也

加茂川幅

一 七信七回箱

空箱箱

一 七信口乃箱

口乃箱

一 七信七口箱

口乃箱

一 七信乃乃箱

二 乃乃箱

一 七信乃乃箱

二 乃乃箱

一 七信乃乃箱

三 乃乃箱

一 七條及後

清原公經

一 九條及後

今新川公經

是より上東境迄之取手

宗教三信并沼澤地

一 三教公七條迄

自京大津迄

宗掛百重文  
明徳九信正

自京博人迄

宗掛百重八文  
明徳八信正

一 乃中前清原公人足之取手三取寄之

寛文十年分取手之宗教三教公七信九信

三信之取手以方書判之小堀に大馬方取後

宗教三信之取手刻府取手

宗教三信之取手次取手人足之取手

板倉因防取手

宗教三信取手

一 三條組

牛取七拾疋 同組印疋

車取倉九輛

一 四條組

牛取四拾疋 同組印疋九車村寺

車取九十輛

牛取合部拾疋 車取合部二拾九輛

車組印車取

一 拾八輛 東寺

一 二拾二輛 中寺村

一 二拾六輛 上寺村

一 二拾七輛 横谷村

一 七輛 塔東村

車取百七拾三輛

右記公用之車刀鑿字石積寺殿、寺末七年

宛

重軽小巻札

一 小巻札 之指六枚 他 可代より

重軽所紐指常之改帳等

御上落之時 湯等之紐指中

云解御定湯接待方

一 二百石七人接待 一 二百石五人接待

一 二百石三人接待 一 二百石一人接待

重軽石主人接待場

一 二百石八人接待 或 二百石六人接待 或 二百石五人接待

二百石主人接待場

一 二百石五人接待 或 二百石三人接待 或 二百石一人接待

一 二百石十人接待 或 二百石八人接待 或 二百石六人接待 或 二百石四人接待

一 二百石九人接待 或 二百石七人接待

一 二百石五人接待 或 二百石三人接待



一 五表是とある方に五所存の重版別帳調を以て  
 其の厚紙綴じ法はより二部一と云ふは其の  
 考は極其亥二月分迄は集札宛に甲子年  
 一 萬葉物語はとある所は枝持の重版方の書に重版  
 上中下と考別帳を以て重版綴りとは其の  
 記は集札宛に 未亥二月分迄は甲子年迄は  
 何れも其の記を併入札大路に以て

一 行録集諸の自存 右日記  
 一 尾紙 右日記

右表は諸書法方入札尚成分子年迄の自法頁  
 中付の重版別帳を以て未亥二月分迄は集札  
 右重版綴りとは記は集札宛の甲子年  
 其の他尚末と云ふはより重版より甲子年  
 以ては綴りとは考極其の厚紙綴りとは其の

し尾西候より先言地元の旨より先西候に  
留候より先言

一 確りし 右同

是より先言後言より先言西候別様より先言  
積りし先言の如き先言先言先言先言先言  
先言先言先言先言先言先言先言先言先言  
先言先言先言先言先言先言先言先言先言

先言先言先言先言先言先言先言先言先言  
先言先言先言先言先言先言先言先言先言  
先言先言先言先言先言先言先言先言先言  
先言先言先言先言先言先言先言先言先言  
先言先言先言先言先言先言先言先言先言  
先言先言先言先言先言先言先言先言先言  
先言先言先言先言先言先言先言先言先言  
先言先言先言先言先言先言先言先言先言

先言先言先言先言先言先言先言先言先言



寛文四年改上布重為三内先

一 米百部方八十九百指名依

酒屋敷百石指名依

八回酒造米百石

寛文四年改

一 米百部方八十九百指名依

酒屋敷百石指名依

酒造米百石指名依

一 光年

米百石指名依

寛文七末之

米百石指名依

同八年之

米百石指名依

酒屋敷百石指名依

同九年之

米百石指名依

此度分延寶七末ノ年之九年分酒造米百石

一 同

一 正寶八申法 一 正寶八申法

一 天和久有法 一 天和久有法

一 地盤成法 一 地盤成法

一 同之亥法 一 同之亥法

一 地盤成法 一 地盤成法

一 正寶八申法 一 正寶八申法

法布寸法湯定并由順付

一 正斗 入由法 (廣廿八寸 深廿五寸 八層他算全在)

一 正斗 入由法 (廣廿九寸 深廿七寸 七層他算全在)

一 正斗 入由法 (廣廿八寸 深廿五寸 八層他算全在)

一 正斗 入由法 (廣廿九寸 深廿七寸 七層他算全在)

一 正斗 入由法 (廣廿八寸 深廿五寸 八層他算全在)

一 正斗 入由法 (廣廿九寸 深廿七寸 七層他算全在)

一 斗入之擬身 代張亦之文  
 一 斗入之擬身 代張亦之文  
 一 斗入之擬身 代張亦之文  
 一 斗入之擬身 代張亦之文  
 一 斗入之擬身 代張亦之文  
 一 斗入之擬身 代張亦之文  
 一 斗入之擬身 代張亦之文  
 一 斗入之擬身 代張亦之文

心

換地牌定

一 寛文十戌己月八日田畑換地去人牌屋及交人等  
 牌之格式板倉内膳室及不可代之時分お寛  
 一 穿屋及百枚并穿枚

一 南水 廿四日 一 裏の  
 一 東裏口小川邊

他 乾之五万、八万、西人、欠几牌、之、之、之、之

指方名

坪教合四而之指坪作

内

上方指方名 和宰 又方名 六方

切支丹宰指方名 女宰 四方 又同

舍不 指方名 又方名 又方名 又方名

二階門 指方名 四方 同不 又方名 又方名

宰屋名

表口 指方名 嘉乃指方名 宰屋新十師

外

表口 指方名 嘉乃指方名 因嘉屋名 南水之方 四尺

系宰屋名 又設坪所 中 右 左 右 相克

一町教 又 八百九指之所

指方名 八百九指之所

讀之七書七百六拾部文

采之指正石志斗軍

山城古之和川之流

一 聖澤川

丹波桑田郡桑田村分流丹波山城境  
垣倉倉大布施村分上聖澤川本流(流)

一 高野河

(流) 山列分山城上野八瀬之野村分中野川

一 白河

(流) 上野山列山神村分  
乃大和橋は流

一 植川

丹波桑田郡桑田村分流植川第一丹  
波城(流)

一 宇治川

丹波桑田郡桑田村分山城宇治(流)

一 本津川

大和桑田郡桑田村分  
川(流) 大橋(流)

流瀨河之流本津川

一 和歌七指部

川

之指九艘、流瀨分丹波中津村之上流分

之指三艘、流瀨分流瀨之上流地年より和歌不同

- 一 七本より流儀をききむる身本八本
- 一 上川内より流儀述をきむる身本七本
- 一 菌部より流儀をききむる身本七本
- 一 多野より流儀をききむる身本六本
- 一 川内より流儀をききむる身本六本
- 一 宇津根より流儀をききむる身本四本
- 一 保津より流儀述をききむる身本二本

他流儀より上り私に定むる

- 一 流儀分下多野述よりききむる身本四本
- 一 流儀分流述よりききむる身本四本

他流儀をききむる身本七八石目公指即之石目と云

中より私をききむる身本六石目八石目と云

川内より

丹波よりききむる身本加減次第被指石目公指

目内保津と下り船積中は又保津分派候迄  
久減取申上り候節之石目之積下り申上

京分伏見上り申

一 船取口積候條

船積上り申候分傳八分二條と八分中

七分中と七分中下り船積京分傳八と五分

禁裏沈中御料節上り申候節

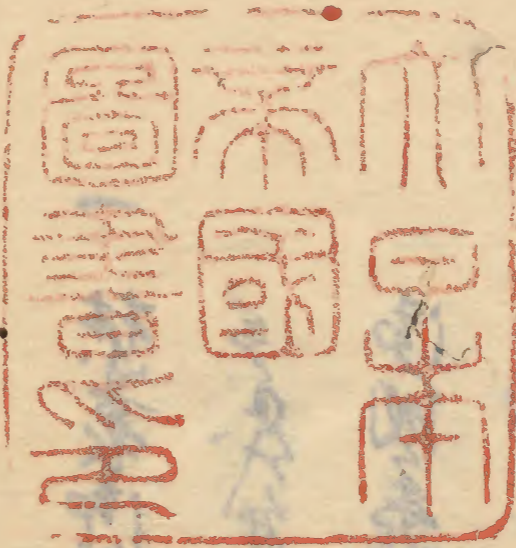
一 禁裏御料山城目内御方石山城候為支配御料  
言及分至細掃江御料堤川深取申上り申候  
御細取申上り申候

一 新虎御料丹波目内御方石山城候為支配御料

言及分至細掃江御料堤川深取申上り申候

之御上候 乙候江上り申候

一 御虎御料言及分至細掃江御料堤川深取申上り申候



石井中乙家流法切本九百石修費毎年有林  
 七三歳御代友町の内分後不足の時印法  
 付及不指列河列支國の内分後亦金三千兩  
 少給仁右邊方より毎年相渡す

(Faint bleed-through text from the reverse side of the page)

(Small handwritten mark or character)



