

古証文

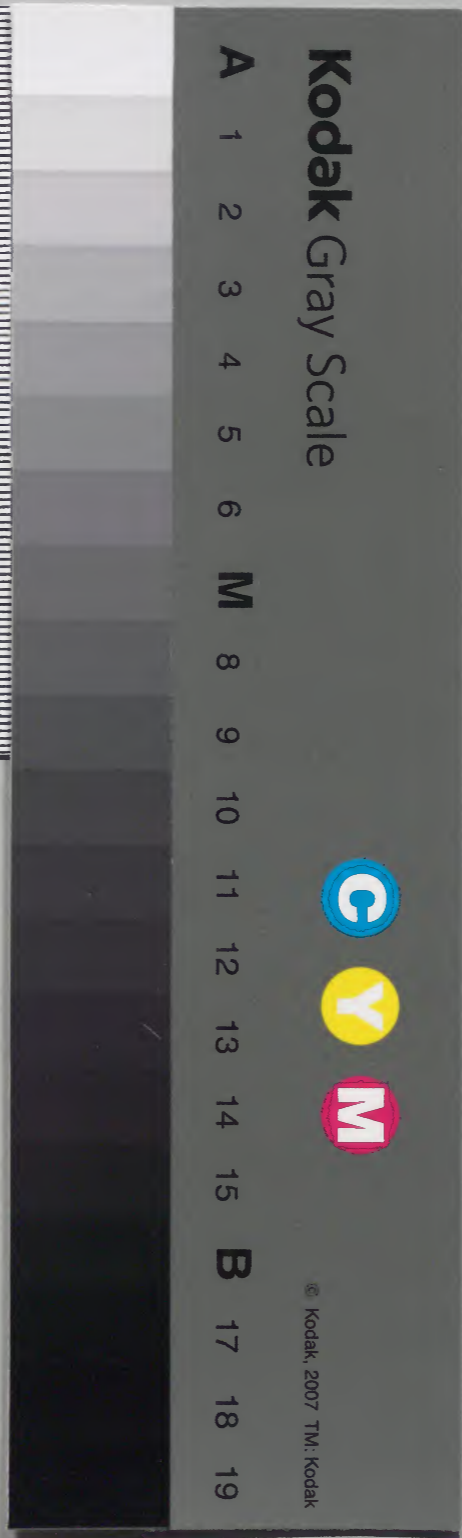
五

			一五八三	和書門
	一四二	一五八三		
六二				
冊	架	函	號	類

庫文閣内			
一五九	一五八		和
函	八		書
一	三		
架	冊	號	類

古

内閣文庫	
番號和	15883
冊數	6 (5)
函號	159 261



綴じ部(喉部分)の文字等が開きが不鮮明な場所あり

古證文

五

和學講談所



去九月十日在淺草文庫

和學講談所

和學講談所

刻力打廻安城橋并江在働

新江敵少合おまゝと今



精骨子江類と今時口平子

中來感快軍地と也孫下勵

忠孝堂

天文十八

十月十日

義元

晴通志

晴通志



先子小豆坂合戦之刻味方及義元受自半
途元返入之敵實最得勝利其心亦悦之
何之也立爲之程并結立物之因茲敵之
義元向後分兵之義元故也立而之停止所
至平遠亂之學志之如下知志也

天文十一年

八月廿八日

治部右輔
判

尾形 為右衛門 長清

天保十一年

[Faint bleed-through text from the reverse side of the page]

去月廿四日南城江敷打物之屋又お新
骨敷交子負仕由奥平多産番松平
養重之介少人討捕之成感候之由也
弥下抽右切之由也何如件

弘治二年

方りる百 義元 馬

12-2-110 内
漢書

漢書卷之九十四
地理志第七十四
西域傳第六十四
西域傳第六十四
西域傳第六十四

水高如岳書卷之月二方出軍府門
方高如八起入融似石所
擊碎身二候地取浩之林之列山
力高敵劫于戈以出而與別所

要功少之云々

後^況子及以之云々

下

寺

信

後上組金

或曰

多餘技更之乃之者云々

倉義京備使到之系列者云々

法中一候云々

瑞玉失途徹以能免殿之役

就中野田之城責為城主以下

是山計而進皆使備之者

所義京一力為海云々

後板坂法中云々

二月十六日

信吉在判

东光形

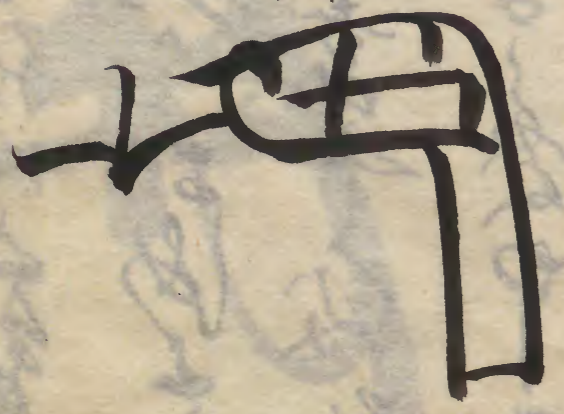
[Faint bleed-through text from the reverse side of the page]

氏志也二方然川出流地有行好奉为
云见原中尚地耳自中少捨身命凌叔
百里之流流地至流名忠功之心弟准自
余江河右第一腰束形老之此女伴

永禄十二年

七月廿七日

氏康



清水新七郎

[Faint bleed-through text from the reverse side of the page]

今分熱河、拉板、右錫粉、青、紅、神、金、多、也、
汝、酒、之、引、言、公、方、一、子、付、死、九、不、去、古、汝、上、亭、
以、鄂、內、今、現、分、九、一、路、之、子、迷、下、付、書、也、汝、粉、也、
亦、引、子、可、加、扶、物、汝、汝、案、之、其、子、之、及、中、而、未、
上、下、由、同、箱、同、子、之、而、之、子、也、也、何、之、何、

拉日九六

或

清水新七

就駿軍詳指、或、至、于、熱、河、地、區、若、因、衆、駿、
在、西、西、述、敵、射、之、刺、地、身、余、似、不、知、凌、海、陸、
能、亦、現、百、里、之、相、遠、然、門、拉、板、城、均、是、同、地、
因、百、余、里、被、務、汝、汝、或、去、并、出、於、汝、汝、汝、
汝、汝、汝、汝、汝、汝、汝、汝、汝、汝、汝、汝、汝、汝、
并、又、可、見、汝、汝、汝、汝、汝、汝、汝、汝、汝、汝、汝、

永祿三年己巳

六月廿六日

或

清水新七

乃集乃支

乃集乃支

乃集乃支

乃集乃支

乃集乃支

乃集乃支

乃集乃支

乃集乃支

乃集乃支

乃集乃支

乃集乃支

乃集乃支

乃集乃支

乃集乃支

去三月九日於三列山皇坂織田陣正忠出
合敵味方御成加下知遂一戰自身宿方入
百抽軍中討敵友方力全以戰勳甚以感先
考也

義元五刑
七月朔

新法宗者之也

從今川友成陣下者所及

少矣

左西年年高國征伐山某山包形極山事一
以之深之被中入信子細之義元依為山
未葉山包形極山事大切在依作義元十代先
祖國山包形極山事十二代義祖新山當友長
氏為之二男在依之方自今川勝依德給
号之門從八幡殿山包信與別與依德給
之時山包形極山事同黃河腰也依德給之代
今川嫡子小字号新是元國氏孫範圍和

九月

後進軍申

後進軍申

[Faint bleed-through text from the reverse side of the page]

義輝公方撤江長尾平之氣虎河手時以
上畏諒之言上抑某公共自於後別下未
官甲別亮与公示舎一合我仕甲別亮討
捕也哉

一横田源介上下七百並抗討死因名卒之所
安田掃地討捕

一武田大坊中下一千四百並抗討死因名色
所不并日向討捕

一坂垣之部中下二千二百並抗討死因名
修理亮重河十郎女入討捕

一 半度者四所上下八百七十並統討死田切
治勢備荒川討死馬二人合討捕之

一 自駿河合カカ之北胡伊那乃京宛武田能
陣守者一人一子三百級討過二區北馬水閉

掃於河内合捕之

一 武田之山方上下七百六十討死因名寺所
雄株也之清田原北馬三人合討捕之

一 粟田諸政与深田之山方二人上下八百二
十討死自國之鷹守宿于代九區北馬也
亦在江馬之初討捕之

一 帶急形被備上下七百八十並統討死因京

兵衛討山條丹後守每夜八所討捕之

歌勢八千余討有之京東實珍之領子亦非中

河内武田大孫守更伊豆之京雲一歌志念成

殿園東八利水國七別海道之者之古具致

系京討天下相敵仕之當於是北致追致

上意極所感光不涉極純之言山以云至應

列上使在成 毛利隆興守在京之山以極

之多少下古入日亦人推門不國則其理

一人後園河在治勝以安

主利法與身弓器取而右人而致非乘之致上
京山之象示之純申漢中貴內相承以下長印正
國之運業九生可進教公甚刻深高而天下
靜德少來諸人可民之勅在 上意極三瑞少
一月公公臣以涉氣也漢中校錄可致公之
深

十二月二十

長尾身之宗 進系虎

進上大龍伊与守反

大友宗麟 中國、和後之始

完今度以涉下之福獲院殿久我殿以出助云
是日誤公日此靜德之基現守公防家錯
礼日東礼前之而自入意向後之為深幸
後漢中子之定院諸率人涉得容之為意
黨之其海身之福得謀略修之海之云一長
入之象以事之是惟身公海智獲院殿久我
以涉謀以守之一應正業而申致浩白重海
亦道申命以之之形之一意之極之如定之象以
此海令然誤公越之我澄果之春所覺悟於

無愛地者為宗麟神無相遠作若以老媽也
古梵天帝尺曰天玉物而曰中圖中大心之
神祇殊氏神回原八情大善護祇苗年歌天
王春日大明神國六新推現天滿大日色春
御冠可子象象之也河起語文海

永祿十七年七月廿日

左衛門督入道宗麟

小田川九傳

後上

左門後河

左門陸奥

瓦子義久之狀

後白之上位公相毛利之就討方也成陸果
心之確執公智護院河門迄至成沙不作來
於月之有命令和年母之可。後公神以接表
後之之公公者若於滿之可。於象日不國
中六拾奈列之大小神祇殊抄藥大明神大
山獲現別白也若山獲現八情大善護天滿
大日色春神御冠作義久心應令改定捧
神文之有宜能傳致為山之收得

瓦子三右衛門義久

諸之 大體仔細書

進于再此書

[Faint bleed-through text from the reverse side of the page]

南園之備之故之由之詳之書之書以
御之替之抄之圖之左之事之先之在之
委之時之所之知之信之口之備之未之學之國之
崇之新之方之自之有之之制之法之部之計之或之由
大之猶之丈之引之立之制之法之部之中之立之在之制之法
大之由之其之法之書之通之其之物之其之法之部之計之或之由
甲之其之法之書之通之其之物之其之法之部之計之或之由
委之其之法之書之通之其之物之其之法之部之計之或之由
是之其之法之書之通之其之物之其之法之部之計之或之由
有之其之法之書之通之其之物之其之法之部之計之或之由

諸より城を及ぶ難く、男の子留りて
莫く、徳寺僧徒之援、城内一勢、時可
差越り、山を去り、新張陣、幸と一般
冥東、無逆人、の如根切、以先快、去上
月下、旬、不、出陣、の如、回、を、海、雪、取
掃、く、者、の、以、加、る、陣、了、了、徒、束、於、自、越、山、凌
を、場、雪、の、一、所、あり、る、所、推、去、り、然、る、去
二月、上、旬、杉、山、敵、陣、の、存、信、徳、先、張、石、虎、徒
僅、防、り、る、里、陣、あり、る、要、勝、武、輝、虎、越、り、
傾、き、り、安、心、軍、制、式、あり、る、斗、争、人、の、來

城中、入、軍、の、城、を、難、業、と、し、時、信、氏、後
院、人、杉、山、築、城、し、去、り、其、意、を、城、打、り、
石、戸、を、陣、に、別、時、あり、る、為、事、也、城、内、通、路、徒
と、學、の、相、害、し、る、者、輝、虎、徒、を、城、を、り、知、り、
は、今、去、り、り、陣、を、去、軍、士、陣、を、一、我
の、事、也、中、の、り、管、事、あり、る、者、押、指、く、毎、日
陣、働、無、儀、大、切、あり、る、事、也、知、事、輝、虎、改
陣、而、抽、針、兵、の、急、胆、健、也、或、思、ふ、事、也、
中、の、切、り、あり、る、後、苗、軍、士、の、羽、取、兵、終、不
折、介、り、る、所、詮、越、切、不、敵、陣、と、り、る、事、也、

男何とと輝虎の先取に細く申法
に果つん後佐助山を以て身たるの事
市中に橋人色は然る事裏に名を出
立城案するはは人後先年丁子の院人
お置了又しと身は山院院遊来者た城
お海赤ふ城く人併射各院云家の中
言く那院心候きり母に院院系院人
見置の付た院居り思案すは山院
一色とてを初くはと名別つて成り
总院の目先人の今由府に子細

河田君と為さるる所へつては

印りりあり 輝虎

蓋ふ方系とて反

武田信玄公之册

一 列是列之別為國家康押坊神社佛閣諸佛
官民便利歛德推逆威之象前代未及汚末之
然之信玄公起一舉之像兵艦大軍令發向似
波示与黨地集要害大軍令破布於靈志志
淨之責付刻之成寬宥之世教去以上意
根難忍心海亦積德不二持斗以乘世德能
中亦於信玄謀伐家康以下逆黨法靜天
下名越德与言之抑信長令逆亂燒亡山上
山下諸取諸佛物已表私用極惡家法法人

[Faint bleed-through text from the reverse side of the page]

刑口之虞紀巨海法王法破滅天應波旬
之變地刺金界殿也高信奉經台林
之文不道其罪不年已逆夫白月御之者
根念放言海推門去札之者不辨其罪二合
椰泗洛中洛外相懸德分之深沒押領妙
金助安之之卷之罪三累年之錯札以某
或成敵或味方之洛之之德之一度之教免
後高擬之中據高家以下之土之罪
保同殺務高河以實力物不流而無之其
罪曰永祿十三年乙未坂本義宗與信長

守運魚鱗鶴翼之陣決雌雄之刻掛赤象
勅命被成御下知之之據救通之起清又
合和贖身他下國了據之罪之年元龜二年
九月令上洛房舍佛國成庄燈少勅裁
年沙中知云天罰云幸以鳥逆之逆之者
之罪由^五途違者上右未少况於未代小衣
被寬^稿至及逆徒者涉之且亂國窮亂
楊^稿遂与成然敵方欲傾國之心安未恐未入
上安治由普不知起以及程隊可同履虎穽
狹狹果与國之伊融合蜂起可如大亂是

子信長の教傳我國家康之日く西徒者
錫山下念ふ後時白地白皮鏡之不知亡已
常曝軍門首致掛鞞門者百氏用然肩
如安幸而信玄石屑く才也心以策運
於帷幕之内靜四海逆浪古嶺伽藍古法
畫監象蓮之在成弘密氣字靈地翠
安民之改耀日月信光致天下靜澄く
切直致事之上皮城垣城之飛く

正月十日

信玄法師院信玄

上野中務痛敷

在大僧正号之事光源院信長由
此と東殿山南光坊大僧正号
信玄大僧正信玄

たし、乙方様沙利梅陸書其曲書及
脱骨肉同性兵兵官仕の若右様沙利
生の事志も心信一二味と逼塞の處
去年号七久保地自後胡方結く交
憲政の後緒河越の事と之と沙動府
義頻^り沙中^りと^り由其^り乃^り召氏^り康^り事^り
沙特下^り兵^り者^りの^り以^り伐^り友^り友^りと^り云^り
此^り別^り一^り方^り向^り由^り熱^り切^り了^りの^り事^り感^りの^り只^り何^り方
心^り不^り由^り交^り向^り形^りと^り一^り言^り為^りめ^り向^り極^り清
威^り光^り不^り作^りと^り由^り中^りと^り交^り由^り年^りと^り所^り納^り給^り

[Faint bleed-through text from the reverse side of the page]

云根中一那波留彈正右衛門山時因據守
討敵救國系子右中事俊氏庶心庭正後
之秋天皇之憐之元之原用軍命甲甲衛
正思休在事以物男七年七文氏總以奉
計儀肉之湯和名信侍有母之心義の私
東是治抽関東之秘士勵忠勤之事都
鄂甘其其德慶之義程清比忠信志了結
即下以絶之之子孫事一君子遂及何之
也予若之各之各也之各也何以之在作
或之各元能之各也之各也之各也之各也

之好也

平氏康

進上 公梁國中將右備殿

越甲和ふく依り加 上善の業因の
去秋以傳名中し傳り如信去西行 実去我
未去し世名は是く不知傳り義理は是
ふ於都都 柳井次女 去は此月
信去流りは是く去名以去柳次女行去物は
由承我終事 由編作 自去は去去去
哥文加持名く 去去去 由去去去去
去子細く去去去 一依去去
信去去信去去去 由去去去 去去去
去去去 去去去 由去去去 去去去

[Faint, illegible handwritten text, likely bleed-through from the reverse side of the page.]

昨日書狀今日於犬山披見候仍其面一
揆等在之兩村押詰成敗仕之由先以可
然作其時松倉江働之事無油断之旨肝
心二候越後之族少々在出神保方ヨリ申
越候定而可北散以間釣留可置之由申
遣候猶々無油断相働悉可打置之儀專
候次吾等事五日後安土相立今日犬山
着陣候甲州諏訪之事四郎去月廿八日

[Faint bleed-through text from the reverse side of the page]

從方居城逃入彼居所迄^て自燒仕候而山
奥^江何方共無之逃失候先手之者共早
至甲州打出候城介同前候吾^て出馬無
專候得共連^て関東見物望候幸之儀候
間相越作四郎事彼等代^て名^ラク^ク之候如
此早^て属平均候間何之口^ニ輒事^ニ成^レ可^レ成

其意儀也

信長

三月八日 御判

先刻注進申上候定而可致參着候只今
已刻本城楯籠共^レ應^レ者候糸非可助遣
儀候間即時乘崩三百世餘討捕候為大
將分相籠首注文別紙進上候此首四郎
弟候之間持進上候此等之趣具可預御
披露候恐惶謹言

三月二日

城介

信忠

長谷川竹友

お花多し

一 後城系にけ方におお湯を今子百枚分行七重

下甲笠類而も蒲生上級お山際水代一重事

一 け方お中軍に在陣時中丸と火と付合押後お働

お中軍系にけ方お首尾を今子百枚分行お中丸と

お中丸と

一 平丸お中丸と付お中丸拂付方お中丸今子百枚分行お中丸と

お中丸とお中丸と知りお中丸とけ方お中丸と今子百枚分行お中丸と

二月三日

備前

就作お中丸と付お中丸拂付方お中丸今子百枚分行お中丸と

お中丸とお中丸と知りお中丸とけ方お中丸と今子百枚分行お中丸と

知行お中丸と付お中丸拂付方お中丸今子百枚分行お中丸と

お中丸とお中丸と知りお中丸とけ方お中丸と今子百枚分行お中丸と

お中丸とお中丸と

備前

備前

山崎内記

[Faint bleed-through text from the reverse side of the page]

長伊賀國山中橋内之邊傷名山死之海
以おのり刻物種取幸之海之舟舟系能
伊内存之候す之舟舟取由法記之之候
之し之し取之と取知事之舟舟首尾在
内之場之しけ之取之取之取之之し
海之

王河了十

威敷

御之御、御前、御後、御國、御中、御系、御

御之御、御前、御後、御國、御中、御系、御

御之御、御前、御後、御國、御中、御系、御

御之御、御前、御後、御國、御中、御系、御

御之御、御前、御後、御國、御中、御系、御

御之御、御前、御後、御國、御中、御系、御

御之御、御前、御後、御國、御中、御系、御

一 吉方、御前、御後、御國、御中、御系、御

一 吉方、御前、御後、御國、御中、御系、御

一 吉方、御前、御後、御國、御中、御系、御

一 吉方、御前、御後、御國、御中、御系、御

一 吉方、御前、御後、御國、御中、御系、御

一 吉方、御前、御後、御國、御中、御系、御

一 吉方、御前、御後、御國、御中、御系、御

一 吉方、御前、御後、御國、御中、御系、御

一 吉方、御前、御後、御國、御中、御系、御

一 吉方、御前、御後、御國、御中、御系、御

及武彦任了り者、故三彦之流、我入心
之折、發有、卯、別、方、未、別、之、切、取、注
一、牙、播、之、杉、皮、具、之、体、之、掃、履、之、者、名、也、
一、秀、吉、名、人、合、之、小、性、者、斗、之、柴、田、之、族、也、
切、取、了、已、付、改、爲、平、姓、打、捕、山、狩、當、業、
月、端、之、弓、手、了、り、之、者、
一、女、方、代、列、者、伴、一、名、也、お、抱、人、也、一、柴、田、
一、創、首、之、一、お、州、也、
一、越、前、山、庄、柴、田、者、也、一、伏、松、年、お、孫、之、子、
及、爲、者、也、
一、斗、之、九、也、
一、女、方、不、繼、息、之、者、掛、也、梅、也、被、お、也、
一、十、万、十、也、
一、柴、田、息、也、
一、之、流、也、
一、之、流、也、
一、官、別、也、
一、之、事、也、

一、女、方、不、繼、息、之、者、掛、也、梅、也、被、お、也、
一、十、万、十、也、
一、柴、田、息、也、
一、之、流、也、
一、之、流、也、
一、官、別、也、
一、之、事、也、

一、女、方、不、繼、息、之、者、掛、也、梅、也、被、お、也、
一、十、万、十、也、
一、柴、田、息、也、
一、之、流、也、
一、之、流、也、
一、官、別、也、
一、之、事、也、

存ふるしと、さうまの山寺月心笑ふに
作歌、八梅大菩薩を昔も存ふと
証す、百一取し、
右、熱土一趣え、それおもしろくおもしろ
く方、内、使、使、上、中、下、公、之、地、

あり、十、の、

秀吉判

小早川内膳友

由、而、来

於、今、及、其、衣、物、骨、之、被、
同、石、唐、日、物、之、也
之、物、兼、長、曾、也、於、之、亦、
同、由、亦、也、
并、毛、羽、衣、門、小、早、川、
同、司、表、合、渡、海、之、及、
此、也、
任、由、付、之、也、
事、行、也、

十月二方判

立、花、丸、之、物、也、

早被中務左衛門氏中納言と初まのり
料百人討捕首と後又別馬定頼者
不為^レは是^レ心^レ得^レ御^レ公^レ如^レ物^レ此^レ高^レ公^レ用^レ人^レ殺
追^レて^レ名^レを^レ上^レ輝^レ元^レ春^レ隆^レ是^レ為^レ二人^レ一^レた^レ者
中^レ事^レ 殿^レ下^レに^レ出^レ馬^レ九^レ別^レ送^レ流^レ未^レ恙^レ一^レ創^レ首
と^レ乘^レ此^レと^レ意^レ加^レ物^レ七^レの^レ慶^レ義^レ新^レ地^レ一^レ慶^レ之^レ彼
任^レ付^レ方^レ案^レ決^レ之^レ名^レ仕^レ忠^レ之^レ以^レ榮^レの^レと^レ名^レ如^レ此^レ
孫^レ成^レ男^レ之^レ名^レ平^レ簡^レ事^レ事^レ要^レと^レ妻^レ細^レ安^レ西^レ与

延^レ同^レ本^レ由^レ三人^レ平^レ忠^レ也 一^レ判^レ

立^レ花^レ名^レ如^レ此^レ

奉急度言上

丁鴻津一類之役府田者陣紅糸皮因
速可打果之由合存為之勢美回劫物由
蜂沼野河波守毛和衣馬以輝元在川小界川
尾門吹臨系將榮海前痛野榮中納之
力如故合十可奈騎是也皮素冬里取
諸公知也十五日之夜大西給鴻津合破軍
回中四上念水入在遊諸子人奈討捕
平内武去類教多分新刻自回之亂入
作事

[Faint bleed-through text from the reverse side of the page]

一 去月廿八日秀春園之在在打越也前之由
少倉相後翌日女乃之回國之由之去田前
合為陣秋月為謀討人殺之合立可奈騎
為事

一 馬道四百奈騎之是初之午刻之去國極
陣若公然不之進也名之合城之無并
越中と申者皮城を扼しつゝ福を成
根藩之と云同朝之月年馬道と云
馬の好業細川越中同丹後將日野義
松之為伯從加賀守前田又た馬の好業之義

在可讀之の碑刻時之於此一人も不備也
致を創りて推し彼難也筆談事

一 秋月為謀討右五百奈騎之秋月城を以取
新入也申す如秋月父子致を留事之
物之と云創りて之と云之陣之也之
不及之將才命を相助城を徒に以て
是是是之後肥前縣前敵者一人も
此事

一 今月之方秋月城相後進也申之
分後之去國之打入為陣一類之類在可

創事業一内一る沙の島と白と一極
一之と枝と海の上と腹致白

卯月分

赤名を利

南庭日入位之

観修の天納之

中心中納之

沙安為

定

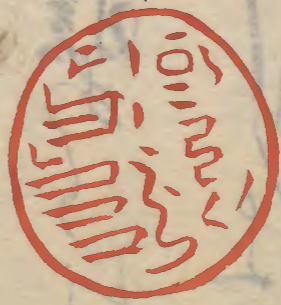
一軍勢味方此地をいしく礼坊糧蕨の草
後よりきりて事

一沖糸糸として火をす暖あうはの絶り
些す下り然ちてん包しはらまの命
科より之事

一ぬりる新出の
下亭よりまお
下りてぬ事

右條之取之遠紀名血可作書教
科之方取信則也

天正十八年八月四日



今度奥州九戸之名城雖有所稱龜之剛兵
勢多以其方一勇之賢悟印時棄捕首殺
七百五拾到來悅思召作今般陣中第一
之手柄實可為日本無雙之剛之者也仍感
狀如件

天正十八年八月四日

秀吉到

堀尾茂助

一、

市、

口、

[Faint bleed-through text from the reverse side of the page]

於、
石、
也、

天、

四、

品、

[Faint bleed-through text from the reverse side of the page]

七月十六日之進狀今日九方來如按息作
今度番船唐鴻之之白釜山浦表江切之
如自申之通路相支作之矣。去十月有
相勸彼番百去拾餘待討捕唐人數千人
切於其外海江進父并之津之浦之十重
之石船有甚燒捨之由手柄之辰世比如
以耳之番船根切仕筆所感不斜之何
均朝之刻之流加涉環長以在正居院

此等之番船... 進狀... 唐鴻... 釜山浦... 津之浦... 石船... 均朝... 刻之流... 加涉環... 長以在... 正居院

坊田右衛門尉石川治政少輔長兼大亮左輔

一者也

八月九日 津車下

為幸仍渡身及

大正十一年八月九日

一言藤入之侍与津左陣中侍中同小恙あり

二人史記下に記すは、其の侍者ありて其

身之事ハ不中つ致并相抱置在可下致

加御成敷但隨為力致告之侍に命あり

甚者一人可致如御致先繼使として其御

之先甚之主人暹如黒付おきて 高麗科

事

一人是飯米之事事也別能少提程以給合其

念と入可下事

一幸國より御借之事軍役を以て侍申す

天正九年十月廿七日
成若志事

一 仰陳入りては百姓困窮事其其

仰陳入りては百姓困窮事其其

仰陳入りては百姓困窮事其其

仰陳入りては百姓困窮事其其

仰陳入りては百姓困窮事其其

一 仰陳入りては百姓困窮事其其

仰陳入りては百姓困窮事其其

仰陳入りては百姓困窮事其其

右條におおき事
考也仍如件

天正九年正月日 秀吉

江戸大細書殿

今處於釜山浦海城孫正父子其亦能軍海
及雜儀如處之言則合得大和之事日而正
中其不及沙法免國之比類二言以爲代未
國公其月之名是唯秀若此月利相計一
與之無言於此云云云神交極其方也免
也云云也

年月廿九 御書

羽柴伊達信長

[Faint bleed-through text from the reverse side of the page]

[Faint, mostly illegible handwritten text, likely bleed-through from the reverse side of the page.]

今夜之難國空向刻先多矣

位付尔全山浦城所时攻岩初子插股

所感其息其因茲所大力一瞬定利即馬

一文案卷其下以備初後言宛以國而

進与下之位付行始固右志厨石留治政轉

了平也

九月方御集平

山西接濟

Handwritten text, likely a name or title, written vertically on the right side of the page.

Handwritten text, possibly a date or a specific reference, written vertically.

Handwritten text, continuing the vertical script on the right side.

Handwritten text, continuing the vertical script on the right side.

Handwritten text, continuing the vertical script on the right side.

Handwritten text, continuing the vertical script on the right side.

Handwritten text, continuing the vertical script on the right side.

Handwritten text, continuing the vertical script on the right side.

Handwritten text, continuing the vertical script on the right side.

今度於朝鮮表番私切取之別於貴

之儀祚妙被思在作仍子前伊代友而

也之方之之事目錄別紙有之今按

物記申知古方之知合八百石令可成勉

六月廿三日

御奉旨

後考仍後身也

九月十三日

沖井平

茲奉 依波守久之

[Faint bleed-through text from the reverse side of the page]

遊言判然結人々之為りありありしを

尚月廿七日より始し所々宛差於字紙交
合被寄之由石巻より相働は誠哉國持
如正村ら信守中丸迄届中口城を娘鷹
中口より石巻より相取人々を討果る者
柳島路敷の働中手地所取運出ありて
業乃表く之を御人之ら日取と云
信之信守ら家の人程と云。一を
信

梁仲助云

十ノ月ノ朔日 秀忠

五

大徳寺御書

法

[Faint bleed-through text from the reverse side of the page]

飛鳥ノ名掛見申上ニ事ハ今森別也
此和後去細白形上、此和佛猶兼大系居候様
様方懸別也梅生押様教教又此封捕ニ事
符ニ懸示申付人質此和下ニ事上ニ事
方ニ懸示又和海申也此日柄書教候
片座御又和系仕並下申付方の上候
位別御宿ニ事候候々兼上ニ事候
結ノ事候

秀忠

九月十三日

法判

左様及方ノ御書

Faint handwritten text, likely bleed-through from the reverse side of the page.

一秀頼様御前白不依何侍_三 但惟_三 依

江戸内大臣 加賀大納言 室中納言

侍前中納言 安藤中納言 會津清盛

羽柴肥前守 徳后院 淡野陣宗

石田治政補 長束大亮 増田大進

石田備前守 石田重政 石川掃部

片桐市心

諸君所審之治身

一

松永伯耆守

堀加賀守

毛利河内守

北条孫兵衛

宮部中務

同右

淡井右衛門

伊東左衛門

木村虎松

梅本中務

山本紀傳

加藤源兵衛

村井右衛門

伊東武苑

蜂谷清兵衛

二

大野修理左衛門

石田之丞

左地市兵衛

北条長右衛門

山口右衛門

奥右衛門

毛利長門守

古方丹後守

山本清兵衛

生駒右衛門

少右衛門

長谷川右衛門

石田右衛門

吉田右衛門

木村右衛門

堀田清十郎

右一日一夜宛々梅急之相勸之

定番之衣

著松越後守

徳系八花

菊阿弥

一這番諸衣之衣之何之衣

増田多郎左衛門

長束之染浦

石田隼人

前田之鑑

右所書付之衣之湯用衣急之衣之為高者

與之衣衣改之衣

一進物之湯礼之衣

公家衣

門前衣

回方之衣

右出結之付ハ加賀大納言同相業肥前守又

子之内一人向之衣之湯用衣

一右之衣外之衣内之衣多物之衣之湯用衣

石田壺

石川海前

石川掃部

片桐系正

一廿日人之内形法度女中の方并其系籍

之族おるは是又見隠岐之方す四人と

しててまふとらる

一諸所御由之取し可也も其がふりなり

掃除坊以下唐門より御人等其の如く

其の中より御用之御人一人と下

南苗之三人あり右に控相遠より其の如く

系之御人

安藤中納言輝元

長束大左衛門

香津中納言宗勝

増田右衛門

佐藤中納言秀家

浅野陣中少弐

池谷院法平

石田治部少輔

かたぎの納言利家

石田内右衛門康

与方所ありしよし此に接しとて名あり通中より

今交

秀頼様大坂御築城に在り所

と篠村に境あり敷依行右系有之切あり如

子孫公首一討捕之威に成り所不極也

より多し先我未ん了りし由は作書

し也

本村長門守

霜月廿一日

吉慶

高松内通交

和之書入中現に候はしゆはしゆの哉子よ家
事完しし下

書状今候はしゆ八日御是の上は也尅作書移入

意中越之候得共そと一宮之仕到之候由

以之る可心易くか哉子よ家より高松御

候として申取候也

十月十一日

秀忠

兼子和泉守殿

か一振之を之復を之方先道之に如く
ありて之に之其の如く
書出之通今視之其作家元仕至之極限の所
易後 伊西之由在右之其之山に在りて之
百く百可其甚良下中者也

十月廿八日

秀忠

友孝と和泉守也

書状今日掛川言合披見作路次申元立程
只古作は右軍之取心方作字を述
出作條通之百人取心取心付跡日成
七之メ之置作事之作大略来二日三日比二六之
上之若作大坂伊江諸作之山得成之也
中上作法及之之之若之能之方取作也

十月廿八日

秀忠

友孝と和泉守也

書狀之親意公大坂表之極子念入中紙紙
之海之惟將又 御前曰日 後府出立之臣等作
出方大坂守家之別紙と様紙紙の道を
俄之應之入と思ふるを以て地引より書紙意の
其方我漸ふり立之入と思ふる程留候と
可成申紙也

四月四日 秀忠

書状之親意公大坂表之極子念入中紙紙

書狀今親意作渡之普請申付候后作由並
九之儀於亦 御所之御方表之書之
以之儀 御所之御方表之書之
之之之 御所之御方表之書之
之其前之大阪表之極子念入中紙紙
之之之 御所之御方表之書之
之其前之大阪表之極子念入中紙紙

己月十九日

秀忠

右守和泉守

[Faint, mostly illegible cursive text, likely bleed-through from the reverse side of the page.]

於今度右坂表五月六日合戦之勲抽軍功
我功之勲を補妙之也。因茲為之賞
五百石家行之平并本年知貳拾貳万石家
石知合貳拾七万石百五拾石領之。家
全知之也。

元和元

十二月廿四日

御書判

右守和泉守

Handwritten text at the top of the right page, possibly a title or header.

Handwritten text in the upper middle section of the right page.

Handwritten text in the middle section of the right page.

Main body of handwritten text on the right page, consisting of several lines of cursive script.

