

易經本義

上象傳
上系傳
下象傳
下系傳

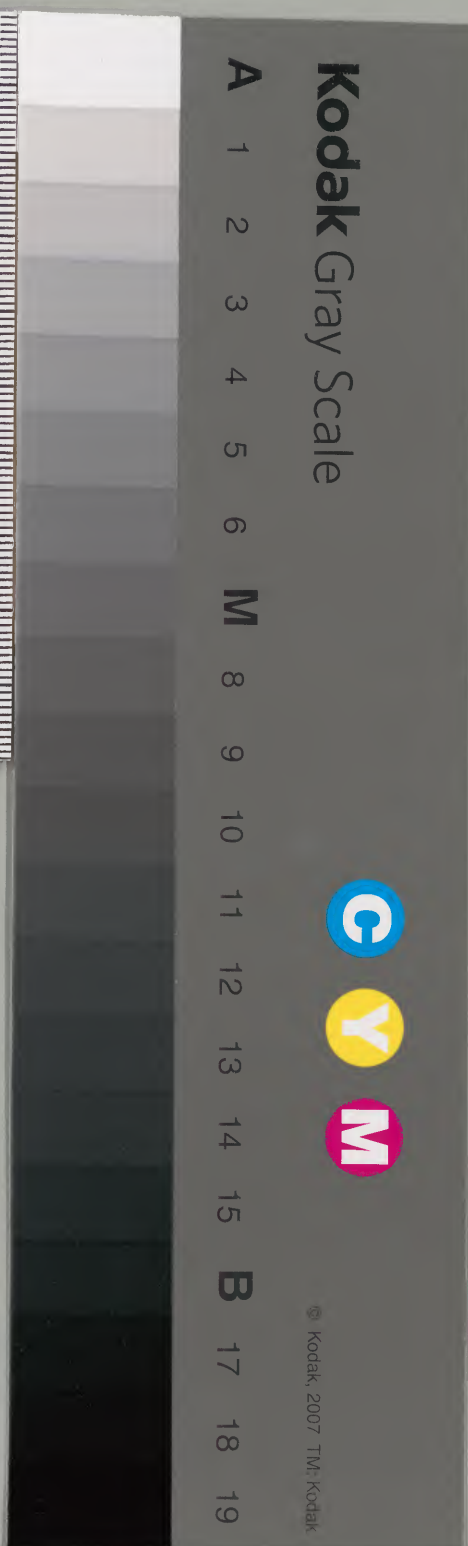
利



漢書門類			
八	四	七	類
六	一	函	號
三	架	冊	架
五	冊	架	冊

內閣文庫			
八	一	函	漢
六	四	冊	書
二	架	冊	架
二	架	冊	架

內閣文庫	
番號漢	8147
冊數	5 (4)
函號	273 42





上彖傳

朱熹本義

淺草文庫

彖即文王所繫之辭傳者孔子所以釋經之辭也後凡言傳者倣此

大哉乾元萬物資始乃統天

此專以天道明

乾義又折元亨利貞為四德以發明之而此一節首釋元義也大哉嘆辭

元大也始也乾元天德之大始故萬物之生皆資之以為始也又為四德

之首而貫乎天德雲行雨施品物流

形之亨也大明終始六位時成時乘

彖傳

韻會曰冲虛也和也深也
又曰通也云云冲和者和通
之義也

六龍以御天

始即元也終謂貞也不

死

為元也此言聖人大明乾道之終始
則見卦之六位各以時成而乘此六
陽以行天道是乃
聖人之元亨也
乾道變化各正性

命保合太和乃利貞

變者化之漸化

受為性天所賦為命太和陰陽會合
冲和之氣也各正者得於有生之初
保合者全於已生之後此言乾道變
化无所不利而萬物各得其性命以
自全以釋利
首出庶物萬國咸寧
聖人
貞之義也

根蒂果臝綴每也

在上高出於物猶乾道之變化也萬
國各得其所而咸寧猶萬物之各正
性命而保合太和也此言聖人之利
貞也蓋嘗統而論之元者物之始生
亨者物之暢茂利則向於實也貞則
實之成也實之既成則其根蒂脫落
可復種而生矣此四德之所以循環
而無端也然而四者之間生氣流行
初無間斷此元之所以包四德而統
天也其以聖人而言則孔子之意蓋
以此卦為聖人得天位行天道而致
太平之占也雖其文義有非文王之
舊者然讀者各以其意求之
則並行而不悖也坤卦倣此

至哉坤元萬物資生乃順承天此以地道

明坤之義而首言元也至極也此大義差緩始者氣之始生者形之始順承天施地之道也坤厚載物德合无疆含弘

光大品物咸亨言亨也德合无疆謂配乾也牝馬

地類行地无疆柔順利貞君子攸行

言利貞也馬乾之象而以爲地類者牝陰物而馬又行地之物也行地无疆則順而健矣柔順利貞坤之德也君子攸行人之所行如坤之德也所

行如是則其占如下文所云也先迷失道後順得常

西南得朋乃與類行東北喪朋乃終

有慶陽大陰小陽得兼陰陰不得兼

東北雖喪朋然反之西南則終有慶矣安貞之吉應地无

疆地安而且貞

屯剛柔始交而難生以二體釋卦名義始交謂震難

生謂坎動乎險中大亨貞以二體之德釋卦辭動震

莊子曰春秋以道象

之為也險坎之地也自此以下雷雨
釋元亨利貞乃用文王本意

之動滿盈天造草昧宜建侯而不寧

以二體之象釋卦辭雷震象雨坎象

天造猶言天運草雜亂昧晦冥也陰

陽交而雷雨作雜亂晦冥塞乎兩間

天下未定名分未明宜立君以統治

而未可遽謂安寧之時也不取初

九爻義者取義多端姑舉其一也

蒙山下有險險而止蒙

義蒙亨以亨行時中也匪我求童蒙

童蒙求我志應也初筮告以剛中也

再三瀆瀆則不告瀆蒙也蒙以養正

聖功也

時之中謂如下文所指之事皆以亨

行而當其可也志應者二剛明五柔

暗故二不求五而五求二其志自相

應也以剛中者以剛而中故能告而

有節也瀆筮者二三則問者固瀆而

告者亦瀆矣蒙以養正乃作聖之功

所以釋利貞之義也

需須也險在前也剛健而不陷其義
不困窮矣此以卦德釋卦名義需有孚光亨貞
吉位乎天位以正中也利涉大川往
有功也以卦體及兩象釋卦辭
訟上剛下險險而健訟以卦德釋卦名義
有孚窒惕中吉剛來而得中也終凶
訟不可成也利見大人尚中正也不

左傳僖二十六年公以楚師伐齊取穀凡師能左右之曰以註左右謂進退在已

利涉大川入于淵也以卦變卦體卦象釋卦辭
師衆也貞正也能以衆正可以王矣
此以卦體釋師貞之義以謂能左右之也一陽在下之中而五陰皆爲所
以也能以衆正則王者之師矣剛中而應行險而順
以此毒天下而民從之吉又何咎矣トカカヤラシ
又以卦體卦德釋丈人吉无咎之義
剛中謂九二應謂六五應之行險謂
行危道順謂順人心此非有老成之
德者不能也毒害也師旅之興不无

害於天下然而以其有是才德是以民悅而從之也。比吉也。此字疑。比輔也。下順從也。此以卦體釋卦名義。原

筮元末貞無咎以剛中也。不寧方來

上下應也。後夫凶其道窮也。亦以卦體釋卦

辭剛中謂五。上下謂五陰。體釋卦名義。柔得位指

小畜柔得位而上下應之曰小畜。卦以

六居四上下謂五陽。健而巽剛中

而志行乃亨。以卦德卦體而密雲不

雨尚往也。自我西郊施未行也。尚往

之未極其氣。猶上進也。

履柔履剛也。以二體釋說而應乎乾

是以履虎尾不啞入亨。以卦德剛中

正履帝位而不疚光明也。又以卦體

也。五。

元

泰小往大來吉亨則是天地交而萬物通也上下交而其志同也內陽而外陰內健而外順內君子而外小人君子道長小人道消也
否之匪人不利君子貞大往小來則是天地不交而萬物不通也上下不交而天下無邦也內陰而外陽內柔

而外剛內小人而外君子小人道長君子道消也

同人柔得位得中而應乎乾曰同人

以卦體釋卦名義柔謂六二乾謂九五同人曰行同人

于野亨利涉大川乾行也文明以健

中正而應君子正也唯君子為能通

天下之志以卦德卦體釋卦辭通天下之志乃為大同不然則

是私情之合而已何
以致亨而利涉哉

大有柔得尊位大中而上下應之曰

大有以卦體釋卦名義柔謂六五上下謂五陽其德剛健

而文明應乎天而時行是以元亨以卦

德卦體釋卦辭

謙亨天道下濟而光明地道卑而上

行言謙之必亨天道虧盈而益謙地道變

盈而流謙鬼神害盈而福謙人道惡

盈而好謙謙尊而光卑而不可踰君

子之終也變謂傾壞流謂聚而歸之

愈光其居卑者人亦莫能過此君子所以有終也

豫剛應而志行順以動豫以卦體卦

義豫順以動故天地如之而况建侯

行師乎以卦德天地以順動故日月

王肅本時作之 見陸氏音釋

王肅本時字在之字下 見陸氏音釋

不過而四時不忒聖人以順動則刑

辭清而民服豫之時義大矣哉極言

大也贊其隨剛來而下柔動而說隨變卦

德釋卦大亨貞无咎而天下隨時王肅

本時作之今當從之釋卦辭言能如是則天下之所從也隨時之

義大矣哉王肅本時字在之

蠱剛上而柔下巽而止蠱以卦體卦

變卦德釋

積弊而至於蠱矣蠱元亨而天下治

也利涉大川往有事也先甲三日後

甲三日終則有始天行也釋卦辭治

亨則亂而復治之象也亂

之終治之始天運然也

臨剛浸而長以卦體釋說而順剛中

而應又以卦德卦大亨以正天之道

也當剛長之時又有此至于八月有

善故其占如此也

蠱傳

本

凶消不久也

言雖天運之當然然君子宜知所戒

大觀在上順而巽中正以觀天下

以卦

體卦德釋

觀盥而不薦有孚顒若下

卦名義

觀而化也

不忒聖人以神道設教而天下服矣

極言觀之道也四時不忒天之所以為觀也神道設教聖人之所以為觀也

頤中有物曰噬嗑

以卦體釋

噬嗑而

亨剛柔分動而明雷電合而章柔得

中而上行雖不當位利用獄也

以卦名卦

體卦德二象

賁亨疑行柔來而文剛故亨分剛上

而文柔故小利有攸往天文也

以卦變釋

卦辭剛柔之交自然之象故曰天文先儒說天文上當有剛柔交錯四字

物未生時玄酒味方淡大音聲正希
此言如不信更請問庖犧至哉言也
學者宜
盡心焉

无妄剛自外來而為主於內動而健
剛中而應大亨以正天之命也其匪
正有眚不利有攸往无妄之往何之
矣天命不祐行矣哉
以卦變卦德卦體言卦之善如
此故其占當獲大亨而利於正乃天
命之當然也其有不正則不利有所

朝鮮本無卦德二字恐非

往欲何往哉蓋其逆天之命而
天不祐之故不可以有行也

太畜剛健篤實輝光日新其德
以卦德釋

剛上而尚賢能止健大正也
以卦義

不家食吉養賢也
亦取尚賢之象

利涉大川應乎天也
亦以卦體而言

頤貞吉養正則吉也觀頤觀其所養

也自求口實觀其自養也
釋卦辭天地

養萬物聖人養賢以及萬民頤之時

大矣哉極言養道而贊之

大過大者過也以卦體釋卦名義棟橈本末

弱也復以卦體釋卦辭本謂初末謂上弱謂陰柔剛過而

中巽而說行利有攸往乃亨又以卦體卦德

釋卦辭大過之時非

材不能濟也故歎其大

習坎重險也釋卦名義水流而不盈行險

而不失其信以卦象釋有孚之義言內實而行有常也維

心亨乃以剛中也行有尚往有功也

以剛在中心亨之象如是而往必有功也天險不可升也

地險山川丘陵也王公設險以守其

國險之時用大矣哉極言贊其大也

離麗也日月麗乎天百穀草木麗乎

二柔下居初初剛上居二
豐
恒

之感通
之理

恒久也剛上而柔下雷風相與巽而

動剛柔皆應恒以卦體卦象卦德釋

剛上柔下之義曰恒自豐來剛上居二柔下居初也亦通恒亨无

咎利貞久於其道也天地之道恒久

而不已也恒固能亨且无咎矣然必

正則久非其道矣天地之道所以長久亦以正而已矣利有攸

往終則有始也久於其道終也利有攸往始也動靜相生

必靜為主也循環之理然日月得天而能久照四

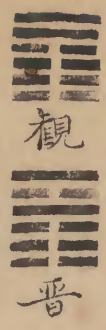
時變化而能久成聖人久於其道而

天下化成觀其所恒而天地萬物之

情可見矣極言恒久之道

遯亨遯而亨也剛當位而應與時行

也以九五小利貞浸而長也以二下



觀六四上而為晉六五

釋小遯之時義大矣哉陰方浸長處

利貞時義為

尤大也大壯大者壯也剛以動故壯

體言則陽長過中者壯也以卦名

卦德言則乾剛震動所以壯也大壯

利貞大者正也正大而天地之情可

見矣釋利貞之義晉進也釋卦名義明出地上順而麗乎大

明柔進而上行是以康侯用錫馬蕃

庶晝日三接也以卦象卦德

明入地中明夷釋卦名內文明而外

柔順以蒙大難文王以之以卦德釋

難謂遭紂之利艱貞晦其明也內難

亂而見囚也而能正其志箕子以之以六五一爻

內難謂為紂近親在其國內如六五之近於上六也

家人女正位乎内男正位乎外男女

正天地之大義也以卦體九五六一二

家人有嚴君焉父母之謂也亦謂父

父子于兄弟第夫夫婦婦而家道

正正家而天下定矣上父初于五三

三第以卦畫推之又有此象

睽火動而上澤動而下二女同居其

志不同行以卦象釋說而麗乎明柔

進而上行得中而應乎剛是以小事

吉以卦德卦變天地睽而其事同也

男女睽而其志通也萬物睽而其事

類也睽之時用大矣哉極言其理

蹇難也險在前也見險而能止知矣

哉以卦德釋卦名蹇利西南往得中

也不利東北其道窮也利見大人往
 有功也當位貞吉以正邦也蹇之時
 用大矣哉以卦變卦體釋卦辭
 解險以動動而免乎險解以卦德釋
 解利西南往得衆也其來復吉乃得
 中也有攸往夙吉往有功也坤為衆得衆謂九四入坤天地解而
體得中有功皆指九一二

雷雨作雷雨作而百果草木皆甲拆
 解之時大矣哉極言而贊其大也
 損損下益上其道上行以卦體釋損
 而有孚元吉无咎可貞利有攸往曷
 之用二簋可用享二簋應有時損剛
 益柔有時損益盈虛與時偕行此釋
時謂當損之時

益損上益下民說无疆自上下下其

道大光以卦體釋利有攸往中正有

慶利涉大川木道乃行以卦體卦辭益

動而巽日進无疆天施地生其益无

方凡益之道與時偕行動巽二卦之德乾下施坤

上生亦上文卦體之義又以此極言贊益之大

夬決也剛決柔也健而說決而和卦釋

名義而揚于王庭柔乘五剛也孚號

有厲其危乃光也告自邑不利即戎

所尚乃窮也利有攸往剛長乃終也

此釋卦辭柔乘五剛以卦體言謂以一小人加于衆君子之上是其罪也

剛長乃終謂一變則爲純乾也

姤遇也柔遇剛也釋卦名勿用取女不

可與長也釋卦辭天地相遇品物咸章

也以卦體言剛遇中正天下大行也指九五

始之時義大矣哉幾微之際聖人所謹

萃聚也順以說剛中而應故聚也以卦

德卦體釋王假有廟致孝享也利見

大人亨聚以正也用大牲吉利有攸

往順天命也辭釋卦觀其所聚而天地

萬物之情可見矣極言其理而贊之

柔以時升以卦變釋卦名巽而順剛中而應

是以大亨以卦德卦辭釋卦用見大人勿恤

有慶也南征吉志行也

困剛揜也以卦體釋卦名險以說困而不失

其所亨其唯君子乎貞大人吉以剛

中也有言不信尚口乃窮也以卦德卦體釋

卦辭

巽乎水而上水井井養而不窮也卦以

象釋卦名義

改邑不改井乃以剛中也汔

至亦未繙井未有功也羸其瓶是以

凶也以卦體釋卦辭元喪元得往來

復出剛中以二五而言未有功用而敗其瓶所以凶也

革水火相息二女同居其志不相得

曰革以卦象釋卦名義大略與睽相

革也息滅息也又為生息已日乃孚

革而信之文明以說大亨以正革而

當其悔乃亡以卦德天地革而四時

成湯武革命順乎天而應乎人革之

時大矣哉極言而贊

鼎象也以木巽火亨飪也聖人亨以

享上帝而大亨以養聖賢以卦體二

禮記郊特牲篇曰郊特牲
而社稷大牢天子適諸侯
諸侯膳用饋諸侯通天子
天子賜之禮大牢貴誠之義
也故天子牲存弗食也祭
帝弗用也

義因極其大而言之享帝貴誠用饋
而巳養賢則饗飧牢禮當極其盛故
曰大異而耳目聰明柔進而上行得
中而應乎剛是以元亨以卦象卦變
卦體釋卦辭
震亨震有亨道
不待言也震來虩虩恐致福也
笑言啞啞後有則也恐致福也則法也
震驚百里驚遠而懼邇也出可以守
宗廟社稷以為祭主也程子以為邇
也下脫不喪

匕鬯四字今從之出謂繼世而
主祭也或云出即鬯字之誤

艮止也時止則止時行則行動靜不

失其時其道光明此釋卦名艮之義
則止也然行止各

有其時故時止而止也時行而行
亦止也艮體篤實故又有光明之義

大畜於艮亦
以輝光言之艮其止止其所也上下

敵應不相與也是以不獲其身行其

庭不見其人无咎也此釋卦辭易背
為止以明背即

大畜象曰剛健篤實輝
光



漸

漸九三未進為漸九三

漸九四未進為漸九五

止也背者止之所也。以卦體言內外之卦陰陽敵應而不相與也。不相與則內不見已外不見人而無咎矣。鼎氏曰：艮其止當依卦辭作背。

漸之進也女歸吉也。或之字疑衍。進得

位往有功也。進以正可以正邦也。以

變釋利貞之意。蓋此卦之變自渙而來。九進居三自旅而來。九進居五皆為得位。

其位剛得中也。以卦體言謂九五也。止

而巽動不窮也。以卦德言。漸進之義。

歸妹天地之大義也。天地不交而萬

物不興。歸妹人之終始也。釋卦名義也。歸者女

之終生育。說以動所歸妹也。又以卦者人之始。說以動所歸妹也。德言之。

征凶位不當也。无攸利柔乘剛也。又

卦體釋卦辭男女之交本皆正。理唯若此卦則不得其正也。

豐大也。明以動故豐。以卦德釋王假

之尚大也。勿憂宜日中。宜照天下也。

釋卦 日中則昃月盈則食天地盈虛

與時消息而况於人乎况於鬼神乎

此又發明卦辭外意言不可過中也

旅小亨柔得中乎外而順乎剛止而

麗乎明是以小亨旅貞吉也

卦旅之時義大矣哉

重巽以申命

故為申 剛巽乎中正而志行柔皆順

乎剛是以小亨利有攸往利見大人

以卦體釋卦辭剛巽乎中正而志行指九五柔謂初四

兌說也 剛中而柔外說以利貞

是以順乎天而應乎人說以先民民

忘其勞說以犯難民忘其死說之大

民勸矣哉

說卦曰坎為通

渙亨剛來而不窮柔得位乎外而上

同釋卦變王假有廟王乃在中也謂中

利涉大川乘木有功也廟中

節亨剛柔分而剛得中釋卦體苦節

不可貞其道窮也又以說以行險當

位以節中正以通又以當位中正指五

又坎天地節而四時成節以制度不

傷財不害民極言中孚柔在内而剛得中兌而巽孚乃

化邦也釋卦名義豚魚吉信及豚

魚也利涉大川乘木舟虛也以卦中

孚以利貞乃應乎天也信而正則

小過小者過而亨也以卦體過

以利貞與時行也柔得中是以小事

說

吉也

以二五言

剛失位而不中

是以不可

也

以二五言

剛失位而不中是以不可

大事也

以三

有飛鳥之象

鳥遺

以三

有飛鳥之象

鳥遺

之音不宜上宜下

以三

大吉上逆而下順

以三

大吉上逆而下順

以三

大吉上逆而下順

也

以卦體言

也

以卦體言

也

以卦體言

也

既濟亨小者亨也

濟下疑

利貞剛柔

濟下疑

利貞剛柔

濟下疑

利貞剛柔

正而位當也

以卦體言

初吉柔得中也

以卦體言

初吉柔得中也

以卦體言

初吉柔得中也

終止則亂其道窮也

以卦體言

終止則亂其道窮也

以卦體言

終止則亂其道窮也

以卦體言

終止則亂其道窮也

未濟亨柔得中也

指六

小狐汔濟未

指六

小狐汔濟未

指六

小狐汔濟未

出中也

指六

無攸利不續終也

指六

無攸利不續終也

指六

無攸利不續終也

不當位剛柔應也

指六

不當位剛柔應也

指六

不當位剛柔應也

指六

不當位剛柔應也

下彖傳

終

不富於剛柔... 出中... 未齊... 六... 小... 六... 未...

上象傳

朱熹本義

象者卦之上下兩象及兩象之六爻周公所繫之辭也

天行健君子以自強不息

天乾卦之象也凡重

卦皆取重義此獨不然者天一而已但言天行則見其一日一周而明日又一周若重復之象非至健不能也君子法之不以人欲害其天德之剛則自強而不息矣

潛龍勿用陽在下也

陽謂九下謂潛

見龍在田德施普也

終日乾乾反復道也

或躍在淵進無咎也

飛龍在天大人造也

亢龍有悔盈不可久也

用九天德不可為首也

陽皆變而吉○天行以上先儒謂之小象後做

反復重複踐行之意

可以進而

不必進也

造猶

言陽剛不可為物先故六

此

地勢坤君子以厚德載物

地坤之象亦一而已故不言重而言其勢之順則見其高下相因之无窮至順極厚而無所不

也

履霜堅冰陰始凝也馴致其道至堅

冰也

六二之動直以方也不習无不利地

王國親志二文帝紀註曰
大史丞許芝條魏代漢曰
初六履霜陰始凝也云云
唐郭京周易卷正亦謂
堅冰二字為語加也

道光也

含章可貞以時發也或從王事知光

大也

括囊无咎慎不害也

黃裳元吉文在中也

文在中而見于外也其高

龍戰于野其道窮也

用六末貞以大終也

初陰後陽故曰大終

雲雷屯君子以經綸

坎不言水而言雲者未通之意

經綸治絲之事經引之綸理之也屯難之世君子有爲之時也

雖磐桓志行正也以貴下賤大得民

也

六二之難乘剛也十年乃字反常也

即鹿无虞以從禽也君子舍之往吝

窮也

求而往明也

屯其膏施未光也

泣血漣如何可長也

山下出泉蒙君子以果行育德泉水始

出者必行而有漸也

利用刑人以正法也發蒙之初法不可不正懲戒所以正法也

法也

見前子脩身篇

靜會震巽叶時刃切易

蒙卦勿用取女行不順也

困蒙之吝獨遠實也

子克家剛柔接也

指二下五之應

勿用取女行不順也

順當作慎蓋順慎古字通用荀子

困蒙之吝獨遠實也

童蒙之吉順以巽也

利用禦寇上下順也

禦寇以剛上下皆得其道

雲上於天需君子以飲食宴樂

雲上天

无所復為待其陰陽之和而自雨爾事之當需者亦不容更有所為但飲

食宴樂俟其自至而已
一有所為則非需也

需于郊不犯難行也利用恒无咎未

失常也

需于沙衍在中也雖小有言以吉終

也行寬意以寬居

需于泥災在外也自我致寇敬慎不

敗也外謂外卦敬慎不敗發明占外之占聖人示人之意切矣

需于血順以聽也

酒食貞吉以中正也

不速之客來敬之終吉雖不當位未

大失也以陰居上是為當位言不當位未詳

天與水違行訟君子以作事謀始天

水下其行相違作事謀始訟端絕矣

不來所事訟不可長也雖小有言其

辯明也

不克訟歸逋竄也自下訟上患至掇

也掇自取也

食舊德從上吉也從上吉謂隨人則吉明自主事則无

成功也

復即命渝安貞不失也

訟元吉以中正也中正則聽不偏正則斷合理

以訟受服亦不足敬也

地中有水師君子以容民畜衆水不

地兵不外於民故能養民則可以得衆矣

師出以律失律凶也

在師中吉承天寵也王三錫命懷萬

邦也

師或輿尸大无功也

左傳僖二十八年軍志曰
知難而退

左次无咎未失常也

知難而退
師之常也

長子帥師以中行也弟子與尸使不

當也

大君有命以正功也小人勿用必亂

邦也

聖人之
戒深矣

地上有水比先王以建萬國親諸侯

地上有水水比於地不容有間建國
親侯亦先王所以比於天下而無間

元

者

也彖意人來比我
此取我往比人

比之初六有他吉也

比之自内不自失也

得正則不
自失矣

比之匪人不亦傷乎

外比於賢以從上也

顯比之吉位正中也

舍逆取順失前

禽也邑人不誠上使中也

由上之德
使不偏也

无

比之无首無所終也

以上下之象言

終始之象言之則為无終无首則无終矣

風行天上小畜君子以懿文德

風有氣而

无質能畜而不能久故為小畜之象懿文德言未能厚積而遠施也

復自道其義吉也

牽復在中亦不自失也

亦者承上爻義

夫妻反目不能正室也

程子曰說輻反目三自為

有孚惕出上合志也

有孚攣如不獨富也

既雨既處德積載也君子征凶有所

疑也

上天下澤履君子以辯上下定民志

程傳

素履之往獨行願也

備矣

幽人貞吉中不自亂也

眇能視不足以有明也跛能履不足

以與行也啞人之凶位不當也武人

爲于大君志剛也

愬愬終吉志行也

夬履貞厲位正當也

元吉在上大有慶也

傷於所恃
若得元吉則大有福慶也

天地交泰后以財成天地之道輔相

天地之宜以左右民財成以制其過
輔相以補其不及

援茅征吉志在外也

包荒得尚于中行以光大也

无往不復天地際也

翩翩不富皆失實也不戒以孚中心

願也

陰本居下在
上為失實

以社元吉中以行願也

城復于隍其命亂也

命亂故復否告
命所以治之也

天地不交否君子以儉德辟難不可

榮以祿收歛其德不形於外以避小
人之難不得以祿位榮之

拔茅貞吉志在君也

小人而變為君
于則能以愛君

為念而不
計其私矣

大人否亨不亂羣也

言不亂於
小人之群

包羞位不當也

有命无咎志行也

大人之吉位正當也

否終則傾何可長也

天與火同人君子以類族辨物

天在上而
辨

火炎上其性同也類族辨
物所以審異而致同也

出門同人又誰咎也

同人于宗吝道也

伏戎于莽敵剛也三歲不興安行也

言不能行

乘其墉義弗克也其吉則困而反則

也乘其墉矣則非其力之不足也特以義之弗克而不攻耳能以義斷

困而反於法則故吉也

同人之先以中直也大師相遇言相

克也直謂理直

同人于郊志未得也

火在天上大有君子以遏惡揚善順

天休命火在天上所照者廣為大天有之象所有既大无以治之

則釁藥萌於其間矣天命有善而无惡故遏惡揚善所以順天反之於身

亦若是而已矣

韻會曰血祭曰饗饗成必有饗際殺牲取血塗其饗際以厭除不祥又曰饗禽獸蟲蝗之恠謂之饗或作孽通作孽

大有初九无交害也

大車以載積中不敗也

公用亨于天子小人害也

匪其彭无咎明辯皙也

厥孚交如信以發志也

威如之吉易而无備也

无畏備之心

天又之也

命言善而

無咎也

皙明貌

一人之信足

以發上下之

將易之而

大有上吉自天祐也

地中有山謙君子以裒多益寡稱物

平施所以甲藴高謙之象也裒多益寡

增卑以趣於平亦謙之意也

謙謙君子卑以自牧也

鳴謙貞吉中心得也

勞謙君子萬民服也

无不利言不撝謙不違則也爲過

利用侵伐征不服也

鳴謙志未得也可用行師征邑國也

陰柔无位才力不足故其志未得而至於行師然亦適足以治其私邑而已

雷出地奮豫先王以作樂崇德殷薦

之上帝以配祖考雷出地奮和之至也先王作樂既象

其聲又取其義殷盛也

初六鳴豫志窮凶也窮謂滿極

不終日貞吉以中正也

盱豫有悔位不當也

由豫大有得志大行也

六五貞疾乘剛也恒不死中未亡也

冥豫在上何可長也

澤中有雷隨君子以嚮晦入宴息藏

澤中隨時休息

官有渝從正吉也出門交有功不失

也

係小子弗兼與也

係丈夫志舍下也

隨有獲其義凶也有孚在道明功也

孚于嘉吉位正中也

拘係之上窮也

窮極也

山下有風蠱君子以振民育德山下有風

物壞而有事矣而事莫大於二者乃治已治人之道也

幹父之蠱意承考也

幹母之蠱得中道也

幹父之蠱終无咎也

裕父之蠱往未得也
 幹父用譽承以德也
 不事王侯志可則也
 澤上有地臨君子以教思无窮容保
 民无疆地臨於澤上臨下也二者皆
 容之无疆者坤也
 咸臨貞吉志行正也

咸臨吉无不利未順命也未詳
 甘臨位不當也既憂之咎不長也
 至臨无咎位當也
 大君之宜行中之謂也
 敦臨之吉志在内也
 風行地上觀先王以省方觀民設教
設教以爲觀

初六童觀小人道也

闕觀女貞亦可醜也

在丈夫則為醜也

觀我生進退未失道也

觀國之光尚賓也

觀我生觀民也

此夫子以義言之明人君觀已所行不但

一身之得失又當觀民德之善否以自省察也

觀其生志未平也

志未平言雖不得位未可忘戒懼也

雷電噬嗑先王以明罰勅法

雷電當作電雷

履校滅趾不行也

滅趾又有不行進於惡之象

噬膚滅鼻乘剛也

遇毒位不當也

利艱貞吉未光也

貞厲无咎得當也

何校滅耳聰不明也

滅耳蓋罪其聽之不聰也若能

審聽而早圖之
則无此凶矣

山下有火賁君子以明庶政无敢折

獄山下有火明不及遠明庶政事之

艮止故取象如此

舍車而徒義弗乘也君子之取舍决於義而已

賁其須與上興也

末貞之吉終莫之陵也

六四當位疑也匪寇婚媾終无尤也

當位疑謂所當之位可疑也終无尤謂若守正而不與亦无他患也

六五之吉有喜也

白賁无咎上得志也

山附於地剥上以厚下安宅

剥牀以足以滅下也

剥牀以辨未有與也

言未盛大

陳註曰此時陰猶盛陰微則
盛陽未至於甚傷陰盛則微陽當在於善保故也

剥之无咎失上下也上下謂四陰

剥牀以膚切近災也

以宮人寵終无尤也

君子得輿民所載也小人剥廬終不

可用也

雷在地中復先王以至日閉關商旅

不行后不省方安靜以養微陽也月令是月齋戒掩身以

待陰陽之所定

不遠之復以脩身也

休復之吉以下仁也

頻復之厲義无咎也

中行獨復以從道也

敦復无悔中以自考也考成也

迷復之凶反君道也

專膝文以下篇曰非富天下也為匹夫匹婦復讎也

天下雷行物與无妄先王以茂對時

育萬物天下雷行震動發生萬物各正其性命是物物而與之以

无妄也先王法此以對時育物因其所性而不為私焉

无妄之往得志也

不耕穫未富也言非計其利而為之也

行人得牛邑人災也

可貞无咎固有之也有猶守也

无妄之藥不可試也既已无妄而復藥之則反為妄

而生疾矣試謂少嘗之也

无妄之行窮之災也

天在山中大畜君子以多識前言往

行以畜其德天在山中不必實有是事但以其象言之耳

有厲利已不犯災也

輿說輶中无尤也

利有攸往 上合志也

六四元吉 有喜也

六五之吉 有慶也

何天之衢 道大行也

山下有雷 頤君子以慎言語節飲食

二者養德養身之切務

觀我朵頤 亦不足貴也

六二征凶 行失類也 初上皆非其類也

十年勿用 道大悖也

顛頤之吉 上施光也

居貞之吉 順以從上也

由頤厲吉 大有慶也

澤滅木 大過君子以獨立不懼 遯世

釋文曰象曰樽酒簋一木更
有貳字

无悶澤滅於木大過之象也
不懼无悶大過之行也

借用白茅柔在下也

老夫女妻過以相與也

棟撓之凶不可以有輔也

棟隆之吉不撓乎下也

枯楊生華何可久也老婦士夫亦可

醜也

過涉之凶不可咎也

水洊至習坎君子以常德行習教事

治已治人皆必重習然後熟而安之

習坎入坎失道凶也

求小得未出中也

來之坎坎終无功也

樽酒簋貳剛柔際也

晁氏曰陸氏釋文本无貳字今

從之

坎不盈中未大也

有_テ中_ノ德_ニ而未_ダ大_{ナリ}

上六失道凶三歲也

明兩作離大人以繼明照于四方

起_リ作_ル

也

履錯之敬以辟咎也

黃離元吉得中道也

日昃之離何可久也

突如其來如无所容也

无_レ所_レ容_言焚_レ死_棄也

六五之吉離王公也

王用出征以正邦也

上象傳終

土象與澤

王用出師以五族也

六正之吉猶王公也

突噴其來噴無視容也

日身之猶何可入也

象傳

四八

下象傳

朱熹本義

山上有澤咸君子以虛受人山上

而通

咸其拇志在外也

雖凶居吉順不害也

咸其股亦不處也志在隨人所執下

也言亦者因前二爻皆欲動而云也
二爻陰躁其動也宜九三陽剛居

止之極宜靜而動可吝之甚也

貞吉悔亡未感害也憧憧往來未光

大也感害言不正而感則有害也

咸其脢志末也志末謂不能感物

咸其輔頰舌滕口說也

雷風恒君子以立不易方

浚恒之凶始求深也未嘉不義

九二悔亡能久中也

不恒其德无所容也

久非其位安得禽也

婦人貞吉從一而終也夫子制義從

婦凶也

振恒在上大无功也

天下有山遯君子以遠小人惡而

下象傳
嚴天體无窮山高有限遯之象也嚴者君子自守之常而小人自不能近

遯尾之厲不往何災也

執用黄牛固志也

係遯之厲有疾憊也畜臣妾吉不可

大事也

君子好遯小人否也

老子曰勝人者有力自勝者強
口義曰強在內之果也自勝者強勝已之私謂之克也

嘉遯貞吉以正志也

肥遯无不利无所疑也

雷在天上大壯君子以非禮弗履

強者

壯于趾其孚窮也

九二貞吉以中也

小人用壯君子罔也

小人以壯敗君子以罔困

善子公孫且下曰我無官守
註曰官守以官為守者

藩决不羸尚往也

喪羊于易位不當也

不能退不能遂不詳也艱則吉咎不

長也

明出地上晉君子以自昭明德

晉如摧如獨行正也裕无咎未受命

也初居下位未

受兹介福以中正也

眾允之志上行也

鼫鼠貞厲位不當也

失得勿恤往有慶也

維用伐邑道未光也

明入地中明夷君子以蒞眾用晦而

明君子于行義不食也唯義所在不食可也

六二之吉順以則也
南狩之志乃大得也
入于左腹獲心意也
箕子之貞明不可息也
初登于天照四國也後入于地失則也
風自火出家人君子以言有物而行

有恒身修則家治矣

閑有家志未變也志未變而豫防之

六二之吉順以巽也

家人嗃嗃未失也婦子嘻嘻失家節也

也

富家大吉順在位也

王假有家交相愛也程子曰夫愛其內助婦愛其刑

涉乾曰作福作威

孟子離婁上曰治人不治
及其智行有不得者皆
反求諸己其身正而天下
歸之

家

威如之吉反身之謂也
謂非作威也
反身自治則

人畏服
之矣

上火下澤睽君子以同而異
二卦合
體而性

不
同

見惡人以辟咎也
未變而

遇主于巷未失道也
本其正應
非有邪也

見輿曳位不當也无初有終遇剛也

交孚无咎志行也

厥宗噬膚往有慶也

遇雨之吉羣疑亡也

山上有水蹇君子以反身修德

往蹇來譽宜待也

王臣蹇蹇終无尤也
事雖不濟
亦无可尤

往蹇來反ハナレハナレ內喜之也ウレハナレ
往蹇來連ハナレハナレ當位實也ウレハナレ
大蹇朋來ハナレハナレ以中節也ウレハナレ
往蹇來碩ハナレハナレ志在內也ウレハナレ利見大人ウレハナレ以從ウレハナレ
貴也ウレハナレ
雷雨作ハナレハナレ解君子ウレハナレ以赦過宥罪ウレハナレ
剛柔之際ハナレハナレ義无咎也ウレハナレ

九二貞吉ハナレハナレ得中道也ウレハナレ
負且乘ハナレハナレ亦可醜也ウレハナレ自我致戎ウレハナレ又誰咎ウレハナレ
也ウレハナレ
解而拇ハナレハナレ未當位也ウレハナレ
君子有解ハナレハナレ小人退也ウレハナレ
公用射隼ハナレハナレ以解悖也ウレハナレ
山下有澤ハナレハナレ損君子ウレハナレ以懲忿窒欲ウレハナレ
君子修身ウレハナレ

所當損者
莫切於此

已事遄往尚合志也

尚上通

九二利貞中以爲志也

一人行三則疑也

損其疾亦可喜也

六五元吉自上祐也

弗損益之大得志也

風雷益君子以見善則遷有過則改

風雷之勢交相助益遷善改過
益之大者而其相益亦猶是也

元吉无咎下不厚事也

下本不當任
厚事故不如

是不足以

或益之自外來也

或者衆无
定主之辭

益用凶事固有之也

益用凶事欲其
困心衡慮而固

也

益字下曰人過然後能
改困於心衡於慮而後作

告公從以益志也

有孚惠心勿問之矣惠我德大得志

也莫益之偏辭也或擊之自外來也

益莫之者猶從其求益之偏辭而言也

澤上於天夫君子以施祿及下居德

則忌澤上於天潰決之勢也施祿及

不勝而往咎也下潰決之意也居德則忌未詳

有我勿恤得中道也

君子夫夫終无咎也

其行次且位不當也聞言不信聰不

明也

中行无咎中未光也

无號之凶終不可長也

天下有風姤后以施命誥四方

繫于金柅柔道率也牽進也以其進故止之

包有魚義不及賓也

其行次且行未牽也

无魚之凶遠民也民之去已猶已遠之

九五含章中正也有隕自天志不舍

命也夫天無言

姤其角上窮吝也

澤上於地萃君子以除戎器戒不虞

除者修而聚之之謂

乃亂乃萃其志亂也

引吉无咎中未變也

往无咎上巽也

大吉无咎位不當也

萃有位志未光也味光謂匪孚

釋文曰順如字王肅同本又作慎他書指荀子等詳見蒙卦

齋咨涕洟未安上也

地中生木升君子以順德積小以高

大王肅本順作慎今按他書引此亦多作慎意尤明白蓋古字通用也

說見上篇蒙卦

允升大吉上合志也

九二之孚有喜也

升虛邑无所疑也

王用亨于岐山順事也

以順而升登祭于山之象

貞吉升階大得志也

冥升在上消不富也

澤无水困君子以致命遂志

水下漏則澤上

枯故曰澤无水致命猶言授命言持以與人而不之有也能如是則雖困而亨矣

矣

入于幽谷幽不明也

憲問篇見危授命朱註曰不愛其生特以與人也義篇註曰致命猶言授命也

困于酒食中有慶也

據于蒺藜乘剛也入于其宮不見其

妻不祥也

來徐徐志在下也雖不當位有與也

劓刖志未得也乃徐有說以中直也

利用祭祀受福也

困于葛藟未當也動悔有悔吉行也

木上有水井君子以勞民勸相木上有水

津潤上一行井之象也勞民者以君養民勸相者使民相養皆取井養之義

井泥不食下也舊井无禽時舍也言為

時所棄

井谷射鮒无與也

井渫不食行惻也求王明受福也行惻

者行道之人皆以為惻也

井甃无咎修井也

寒泉之食中正也

元吉在上大成也

澤中有火革君子以治曆明時四時之變

革之大者

輦用黃牛不可以有為也

巳日革之行有嘉也

革言三就又何之矣

改命之吉信志也

大人虎變其文炳也

君子豹變其文蔚也小人革面順以

從君也

木上有火鼎君子以正位凝命

故有正位凝命之意凝猶至道不凝之疑傳所謂協于上下以承天休者

至道不凝中庸大註凝聚也成也
協于上下以承天休 左傳宣
三年大杜註曰民無災害則
上下和而受天祐

也

鼎顛趾未悖也利出否以從貴也

顛趾悖道也而因可出否以從貴則未為悖也從貴謂應四亦為取新之意

鼎有寶慎所之也我仇有疾終无尤

有寶而不慎所往則為仇所即而陷於惡矣

鼎耳革失其義也

覆公餗信如何也

言失信也

鼎黃耳中以爲寶也

玉鉉在上剛柔節也

洊雷震君子以恐懼修省

震來虩虩恐致福也笑言啞啞後有

則也

震來厲乘剛也

下象傳

卷一

震蘇蘇位不當也

震遂泥未光也

震往來厲危行也其事在中大无喪

也

震索索中未得也雖凶无咎畏鄰戒

也

兼山艮君子以思不出其也

艮其趾未失正也

不拯其隨未退聽也

也

艮其限危薰心也

艮其身止諸躬也

艮其輔以中正也

敦艮之吉以厚終也

下象傳

卷二

正字義文
叶韻可見

三止乎上亦不
肯退而聽乎二

詩魏風伐檀彼君子兮不素餐兮

山上有木漸君子以居賢德善俗者

皆當以漸而進疑賢字衍或善下有脫字

小子之厲義无咎也

飲食衎衎不素飽也素飽如詩言素餐得之以道則

不為徒飽而處之安矣

夫征不復離群醜也婦孕不育失其道也

利用禦寇順相保也

或得其桷順以巽也

終莫之勝吉得所願也

其羽可用為儀吉不可亂也漸進愈高而不

為无用其志卓然豈可得而亂哉

澤上有雷歸妹君子以末終知敝動

澤隨歸妹之象君子觀其合之不正知其終之有敝也推之事物莫不皆然

婦妹以娣以恒也跛能履吉相承也

恒謂有恒

久之德

利幽人之貞未變常也

歸妹以須未當也

愆期之志有待而行也

帝乙歸妹不如其娣之袂良也其位

在中以貴行也

以其有中德之貴而行故不尚飾

上六无實承虛筐也

雷電皆至豐君子以折獄致刑

威照

並行

雖旬无咎過旬災也

戒口者不可求勝其配亦爻辭

意外

有孚發若信以發志也

豐其沛不可大事也折其右肱終不

可用也

豐其部位不當也日中見斗幽不明

也

遇其夷主吉行也

六五之吉有慶也

豐其屋天際翔也闕其戶闐其無人

自藏也

藏謂障蔽

山上有火旅君子以明慎用刑而不

留獄

慎刑如山不留如火

旅瑣瑣志窮災也

得童僕貞終无尤也

旅焚其次亦以傷矣以旅與下其義

喪也

以旅之時而與下之道如此義當喪也

旅于處未得位也得其資斧心未快

也終以譽命上逮也上逮言其譽
以旅在上其義焚也喪牛于易終莫
之聞也六衣以謝天以效與不其義
隨風巽君子以申命行事隨相繼
進退志疑也利武人之貞志治也
紛若之吉得中也
頻巽之吝志窮也以剛用而

田獲三品有功也以享于帝立威
九五之吉位正中也
巽在牀下上窮也喪其資斧正乎凶
也正乎凶
麗澤兌君子以朋友講習兩澤相麗
朋友講習其象如此
和兌之吉行未疑也居卦之初其說也正未有所疑

孚兌之吉信志也

來兌之凶位不當也

九四之喜有慶也

孚于剝位正當也

上六引兌未光也

風行水上渙先王以享于帝立廟

皆所

與履九五同

有祭五光凶

以合其散

初六之吉順也

渙奔其机得願也

渙其躬志在外也

渙其群元吉光大也

王居无咎正位也

渙其血遠害也

澤上有水節君子以制數度議德行

不出戶庭知通塞也

不出門庭凶失時極也

不節之嗟又誰咎也

此无咎與諸爻異言所歸咎

也與奔其牀昏顯也

安節之亨承上道也

甘節之吉居位中也

苦節貞凶其道窮也

澤上有風中孚君子以議獄緩死

風感

水受中孚之象議獄緩死中孚之意

初九虞吉志未變也

其子和之中心願也

或鼓或罷位不當也

馬匹亡絕類上也

有孚攣如位正當也

翰音登于天何可長也

山上有雷小過君子以行過乎恭喪

過乎哀用過乎儉山上有雷其聲小過三者之過皆小

者之過可過於小而不可過於大以小過而不可甚過彖所謂可小事而宜下者也

者也 飛鳥以凶不可如何也

飛鳥以凶不可如何也

不及其君臣不可過也

所以不及君而還遇臣者

以臣不可過故也

從或戕之凶如何也

弗過遇之位不當也往厲必戒終不

可長也爻義未明此亦當闕

密雲不雨已上也已上太

弗遇過之已亢也

高也

水在火上既濟君子以思患而豫防
之曳其輪義无咎也
七日得以中道也
三年克之憊也
終日戒有所疑也
東鄰殺牛不如西鄰之時也實受其
福吉大來也

濡其首厲何可久也

火在水上未濟君子以慎辨物居方

水火異物各居其所故君子觀象而審辨之

濡其尾亦不知極也

極字未詳考上下韻亦不叶或

恐是敬字今且闕之

九二貞吉中以行正也

九居二本非正以中故得

也正

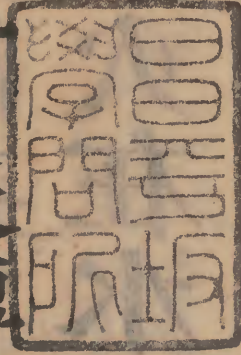
未濟征凶位不當也

貞吉悔亡志行也

君子之光其暉吉也

暉者光之散也

飲酒濡首亦不知節也



下象傳終

寬文三年癸卯十月以朱義之趣加訓點了

白陽子

