

儀禮征傳通解

廿六之八

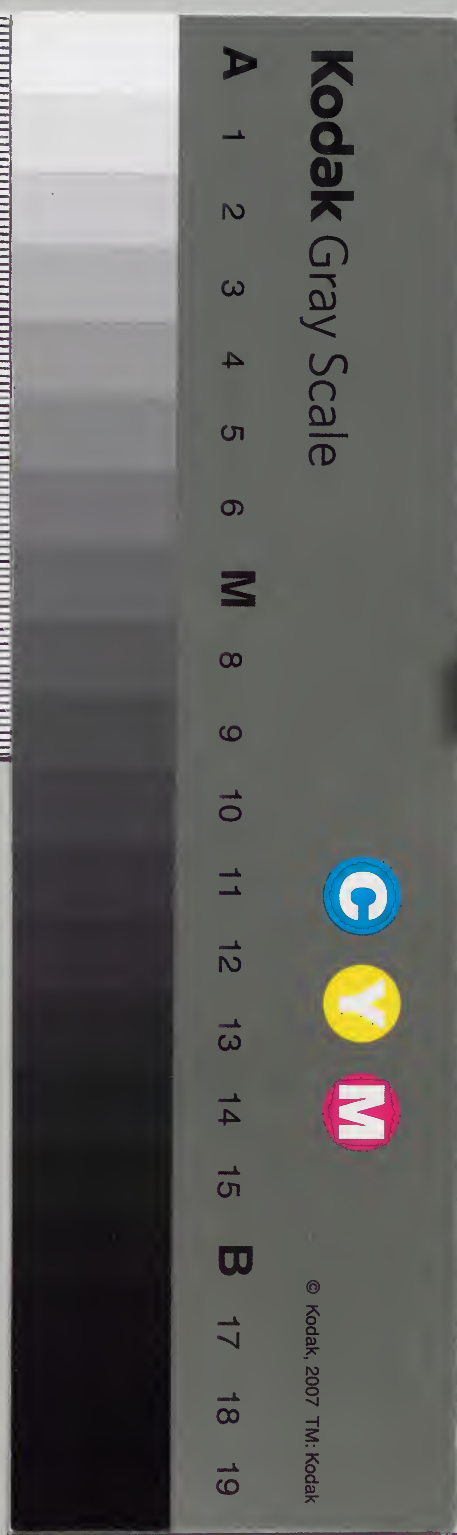
十

庫文閣内				漢書門
三 七 四 函	五 八 九 八	三 二 三 冊	漢書類	
一 〇 架				

漢書門			
三 二 冊	一 五 二 架	五 八 九 八	漢書類

内閣文庫			
番號	漢	5898	
冊數	32 ( 10 )		
函號	274	77	

共三十二



綴じ部(喉部分)の文字など開きが不鮮明な箇所あり



儀禮集傳集註

夏小正

傳曰何以謂之小正以小著名也

正月啓蟄鴈北鄉

鄉許亮反

雉震响

响古豆反

魚陟負冰農緯厥耒初歲祭

未始用暢時有俊風寒日滌凍塗田鼠出農率均田獺祭魚

獺他達反

鷹則爲鳩農及雪澤初服于公田采芸鞠則見初昏參中斗柄縣

在下

縣音玄

柳稊

稊徒稽反

梅杏柰桃則華

柳音夷

緹縞

緹他縞反

雞桴粥

桴音育

傳曰正月啓蟄言始發蟄也鴈北鄉先言鴈而後言鄉者何也

見鴈而後數其鄉也

數色主反

鄉者何也鄉其居也鴈以北方爲居

何以謂之爲居生且長焉爾

長丁丈反

九月遷鴻鴈

遷特計反

先言遷而

後言鴻鴈何也見遷而後數之則鴻鴈也何不謂南鄉也曰非

王朝禮儀文集上卷



其居也故不謂南鄉記鴻鴈之遯也如不記其鄉何也曰鴻不  
 必當小正之遯者也雉震响震也者鳴也响也者鼓其翼也正  
 月必雷雷不必聞惟雉為必聞之何以謂之雷則雉震响相識  
 以雷魚陟負水陟升也負水云者言解蟄也農緯厥耒緯束也  
 束其耒云爾者用是見君之亦有耒也初歲祭耒始用暢也暢  
 也者終歲之用祭也其曰初云爾也者言是月之始用之也初  
 者始也或曰祭韭也圃有見韭圃也者園之燕者也時有俊風  
 俊者大也大風南風也何大於南風也曰合水必於南風解水  
 必於南風生必於南風收必於南風故大之也寒日滌凍塗滌  
 也者變也變而煖也凍塗者凍下而澤上多也田鼠出田鼠者  
 嗛鼠也嗛戶記時也農率均田率者循也均田者始除田也言  
 農夫急除田也獺祭魚傳本獺下其必與之獻與疑作謂何也

曰非其類也祭也者得多也善其祭而後食之十月豺祭獸謂  
 之祭獺祭魚謂之獻傳作何也豺祭其類獺祭非其類故謂之  
 獻傳作大之也鷹則為鳩鷹也者其殺之時也鳩也者非其殺  
 之時也善變而之仁也故具言之也曰則盡其辭也鳩為鷹變  
 而之不仁也故不盡其辭也農及雪澤言雪澤之無高下也初  
 服于公田古者有公田焉者古言先服公田而後服其田也采  
 芫舊注云似為廟采也鞠則見鞠也者何也星名也鞠則見者  
 歲再見爾初昏參中蓋記時也云斗柄縣在下言斗柄者所以  
 著參之中也柳稊稊也者發芽也梅杏柰桃則華柰桃山桃也  
 緹縹緹也者莎隨也縹也者其實也先言緹而後言縹者何也  
 緹先見者也雞桴粥粥也者相粥之也或曰桴桴伏也伏扶  
 粥養也



二月往禴禘禘禘禘音慶初俊羔助厥母粥綏多女士丁亥萬用入

學祭鮪鮪位榮董董居采蔡昆小蟲抵蚘蚘直來降燕乃睇睇特

剝鰾鰾常有鳴倉庚榮芸時有見梯始收

傳曰二月往禴禘禘禘也初俊羔助厥母粥俊也者大也粥

也者養也言大羔能食草木而不食其母也羊羔非其子而後

養之善養而繼之也或曰夏大戴有禘祭祭者用羔是時也不

足喜樂樂音喜傳本羔之為生也而記之與牛羊傳云舊註腹

時也綏多女士綏安也冠子娶婦之時也亂反丁亥萬用入學

丁亥者吉日也萬也者干戚舞也入學也者大學也謂今時大

舍采也祭鮪祭不必記記鮪何也鮪之至有時美物也鮪者魚

之先至者也而其至有時謹記其時榮董采蔡董采也大戴作

蔡由胡由胡者蔡母也蔡方勃也皆豆實也故記之昆小蟲抵

蚘昆者衆也由魂魄也者動也小蟲動也其先言動而後言蚘

者何也萬物至是動而後著抵猶推也推土蚘蝗卵也蝗魚豈

短為祭醢也取之則必推之推之不必取取必推而不言取來

降燕乃睇燕乙也降者下也言來者何也莫能見其始出也故

曰來降言乃睇何也睇者眇也眇音眇者視可為室者也百鳥

皆曰巢窠穴取與之室何也摻泥而就家人大戴人內也摻所

剝鰾以為鼓也有鳴倉庚倉庚者商庚也商庚者長股也榮芸

時有見稊始收有見稊而後始收是小正序也小正之序時也

皆若是也稊者所為豆實

三月參則伏攝桑委楊捍牟穀則鳴穀音頌水采識妾子始蠶執

養宮事祈麥實越有小旱田鼠化為鴛鴛音拂桐芭鳴鳩

傳曰三月參則伏伏者非亡大戴之辭也星無時而不見我有



不見之時故曰伏云攝桑攝而記之急桑也委一作楊楊則花

而後記之犂羊羊相還之時其類犂犂然記變爾或曰犂

也紙丁穀則鳴穀天蟻也蟻音頌水頌水者分水以授大夫也

采識識草也妾子始蠶先妾而後子何也曰事有漸也言自卑

事者始也傳本云當云事自卑者始或無也字執養宮事執操也養長也

越于也記是時恒有小旱田鼠化為鴛鴦鴛鴦變而之善

故盡其辭也鴛鴦為鼠變而之不善故不盡其辭也拂桐芭拂也

者拂也桐芭之時也或曰言桐芭始生貌拂拂然也鳴鳩言始

相命也先鳴而後鳩何也鳩者鳴而後知其鳩也

四月昴則見見賢初昏南門正鳴札園有見杏鳴蟻音王萑莠

取茶負房莠幽越有大旱執陟攻駒

傳曰四月昴則見初昏南門正南門者星也歲再見壹正蓋大

正所取法也鳴札札者寧縣也懸音鳴而後知之故先鳴而後

札園有見杏園者山之燕者也鳴蟻蟻也者或曰屈造之屬也

王萑莠取茶茶也者以為君薦蔣也莠幽越有大旱記時爾執

陟攻駒執也者始執駒也者離之去母也執而升之君也攻駒

也者教之服車數舍之也

五月參則見見賢浮游有殷鳩則鳴鳩與鳴通時有養日乃瓜良

蝟鳴蝟音匱之興五日翕望乃伏匱於啓灌藍蓼鳩為鷹唐蝟鳴

初昏大火中煮梅蓄蘭菽糜菽音叔頌馬

傳曰五月參則見參也者伐一作星也故盡其辭也浮游有殷

殷眾也浮游者渠略也朝生而暮死稱有何也有見也鳩則鳴

鳩者百鷦也鳴者相命也其不辜之時也是善之故盡其辭也



時有養日

大戴日作白以十月養夜考之作日近是

養長也

長丁丈反

一則在本一則在

未故其記曰時養日

太戴作白非是

云本多作之今

也乃瓜

傳本瓜上有衣字

乃

傳云一本有衣字

者急瓜

詩云一作衣

之辭也

傳云一本有衣

瓜也者始

也者始創衣也

食瓜也良蜩鳴良蜩也者五采具匱之興五日翕望乃伏其不

言生而稱興何也不知其生之時故曰興以其興也故言之興

五日翕也望也者月之望也而伏云者不知其死也故謂之伏

五日也者十五日也翕也者合也伏也者入而不見也啓灌藍

蓼啓者別也陶而疏之也灌者聚生者也記時也鳩爲鷹唐蜩

鳴唐蜩鳴者畏也初昏大火中大火者心也心中種黍菽糜時

也煮梅爲豆實也蓄蘭爲沐浴也菽糜以在經中矣又言之時

何也是食短關而記之頒馬分夫婦

一作大

之駒也將問諸則

或取離駒納之則法也

六月初昏斗柄正在上煮桃鷹始擊

傳曰六月初昏斗柄正在上五月大火中六月斗柄正在上用

此見斗柄之不在當心也蓋當依依尾也煮桃桃也者柶桃也

柶桃也者山桃也煮以爲豆實也

傳本柶作柶註云按爾雅柶而古今字書有柶而無柶亦無有訓山桃者爾雅柶柶山桃音新唐韻亦云此書柶柶者山桃也當作柶蓋傳寫之誤

始擊始擊而言之何也諱煞之辭也

傳本有言字

擊云

七月莠藿葦

莠讀爲秀藿胡官反葦于鬼反

裡子肇肆湟潦生萃

湟音皇潦力倒反萃符兵反

爽死萃莠漢案戶寒蟬鳴初昏織女正東鄉

鄉音

時有霖雨灌荼

荼音

斗柄縣在下則旦

縣音

傳曰七月莠藿葦未莠則不爲藿葦莠然後爲藿葦故先言莠

裡子肇肆肇始也肆遂也言其始遂也其或曰肆殺也湟潦生

萃湟下處也有湟然後有潦有潦而後有萃草也爽死爽也者



猶疏也萃莠萃也者有馬帚也漢案戶漢也者河也

大戴無此三字案

戶也者直戶也言正南北也寒蟬鳴蟬也者蜺螻也

蜺大反初昏

織女正東鄉時有霖雨灌茶灌聚也茶灌葦之莠

傳本有也字為蔣

楮之也藿未秀為莢

藢上敢反葦未秀為蘆

傳本秀皆作莠斗柄縣在下則

旦

八月剝瓜立校剝棗桌零

桌力反丹鳥羞白鳥辰則伏鹿人從駕為

鼠參中則旦

傳曰八月剝瓜剝瓜也者畜瓜之時也立校立也者黑也校也

者若綠

傳本綠色然婦人未嫁者衣之

大戴零零也者降也零而後取之故不言剝也丹鳥羞白鳥丹

鳥者謂丹良也白鳥者謂蚊

傳本內作罔也

養者也有翼者為鳥羞也者進也不盡食也辰則伏辰也者謂

星也伏也者入而不見也鹿人從鹿人從者從羣也鹿之養也

離羣而善而

傳本無此而字之離而生非所知時也故記從不記離君

子之居幽也不言或曰人從

大戴無此從字人從也者大者於外小者

傳本有於內率之也駕為鼠參中則旦

九月內火

內音納遣鴻鴈

穴

豹莫白反貉樹麥

為蛤

傳曰九月內火內火也者大火大火也心也遣鴻鴈遣往也主

夫出火主夫也者主以時縱火也陟立鳥螯陟升也立鳥者驚

也先言陟而後言螯何也陟而後螯也熊羆貉貉則穴

穴作大非若螯而榮鞠樹麥

大戴無樹麥字傳鞠草也鞠榮而樹麥

時之急也王始裘王始裘者何也衣裘之時也



傳本註無此字疑八月雀入于海為蛤蓋有矣非常入也

十月豺祭獸皆反初昏南門見見賢黑鳥浴時有養夜玄雉入于

淮為蜃蜃時織女正北鄉則旦鄉許

傳曰十月豺祭獸善其祭而後食之也初昏南門見南門者星

名也及此再見矣黑鳥浴黑鳥者何也烏也浴也者飛乍高乍

下也時有養夜時有養夜者養長也若日之長也玄傳本註無

云疑屬上則雉入于淮為蜃蜃者蒲蘆也織女正北鄉則旦織

女星名也

十有一月王狩陳筋革嗇人不從隕麋角

傳曰十有一月王狩狩者言王之時田冬獵為狩陳筋革陳筋

革者省兵甲也嗇人不從不從者弗行於時月也萬物不通隕

麋角隕墜也日冬至陽氣至始動諸向生皆蒙蒙符矣故麋角

隕記時焉爾

十有二月鳴弋玄駒責責音納卯蒜蒜蘇虞人入梁隕麋角

傳曰十有二月鳴弋弋也者禽也先言鳴而後言弋者何也鳴

而後知其弋也玄駒責玄駒也者蠃也蠃魚責者何也走於地

中也納卯蒜卯蒜也者本如卵者也納者何也納之君也虞人

入梁虞人官也梁者主設罟罟者也罟音隕麋角蓋陽氣旦睹

也故記之也○周月維一月既南至昏昴畢見日短極基踐長

微陽動于黃泉陰降慘于萬物是月斗柄建子始昏北指陽氣

虧草木萌蕩日月俱起于牽牛之初右回而行月周天起一次

而與日合宿日行月一次而周天曆舍于十月二辰終則復始

是謂日月權輿與周正歲道數起于時一而成于十次一為首

其義則然凡四時成歲歲有春夏秋冬各有孟仲季以名十有



二月中氣以著時應春三氣雨水春分穀雨夏三氣小滿  
 夏至大暑秋三氣處暑秋分霜降冬三氣小雪冬至大寒  
 閏無中氣斗指兩辰之間萬物春生夏長長丁秋收冬藏天地  
 之正四時之極不易之道夏數得天百王所同其在商湯用師  
 于夏降民之災順天革命改正朔變服殊號一文一質示不相  
 沿以建丑為正易民之眠若天時天變亦一代之時亦越我周  
 王致伐于商改械以垂三統至於敬授民時巡狩享猶  
 自夏焉是謂周月以紀干政以上見汲冢周書雖出近世所偽  
 作然其所論亦會集經傳之文無  
 悖理者今○單子曰夫辰角見而雨畢單音善夫音扶見賢遍  
 反下同○辰角大辰蒼  
 姑存之○龍之角角星名也見者朝見東方建戌之初  
 寒露節也雨畢者殺氣日至而雨氣盡也天根見而水涸天  
 各反下同○天根亢氏之間涸竭也謂寒露雨畢之後五日  
 天根執見水涸盡竭也月令仲秋水始涸天根見乃盡竭也本  
 見而草木節解解下買反○本氏也謂寒露之後十  
 日陽氣盡草木之枝節皆理解也駟見而隕

謂駟天駟房星也隕落也火見而清風戒寒謂霜降之後清風  
 先至所以戒人為

故先王之教曰雨畢而除道水涸而成梁教謂月令之屬  
 也九月雨畢十

草木節解而備藏備收藏也月令  
 季秋農事畢收隕霜而冬裘具孟冬天  
 子始裘

清風至而修城郭宮室謂火見之後  
 建亥之初也故夏令曰九月除

道十月成梁夏令夏后氏之令周所因也除道所  
 以便行旅成梁所以便民使不涉也其時儆曰收

而場功待而畚楬待直里反畚音本楬九玉反○時儆時以儆  
 告其民也收而場功使人修困倉也備具也

營室之中土功其始定謂之營室也  
 建亥小雪中庭

火之初見期於司里期會也致其  
 築作之具會

此先王所以不用財賄而廣施德於天下者也施德謂  
 於司里

今陳國火朝覲矣而道路若塞野場若棄澤不陂障成築功也

川無舟梁覲徒歷反陂彼為反障之  
 亮反○舟梁以舟為梁矣是廢先王之教也國語○

魯宣公夏濫於泗淵濫盧職反○濫漬也漬置於泗水之淵  
 以取魚也泗在魯城北也又曰南門里



革斷其罟而棄之

罟網也

曰古者大寒降土蟄發

降下也寒氣初下謂季冬建丑

之月大寒之後也土蟄發謂孟春建寅之月蟄始震也月令孟春蟄蟲始震魚上冰獺祭魚也

水虞於是乎講

眾罾取名魚登川禽而嘗之寢廟行諸國人助宣氣也

罾音柳

○水虞漁師也掌川澤之禁令講習也罾漁網罾笱也名魚大魚也川禽鼈蜃之屬諸之也是時陽氣起魚陟負水故令國人取之所以助宣氣也月令季冬始魚

鳥獸孕水蟲成

謂春時也

獸虞於是乎禁罝羅罾魚鼈以為夏槁

罝音嗟罾音義角反槁苦

禁令罝兔罾羅鳥罟也禁禁不得施也罾羅也槁助生阜也

乾也夏不得取故於此時撻刺魚鼈以為夏儲也

鳥獸成水蟲孕水虞於是禁罝麗設罝鄂

罝音麗音鹿罝音靜鄂五各反○罝當作罝罝麗小網也罝陷也鄂柞格所以誤獸也謂立夏鳥獸已成水蟲懷孕之時禁取魚之網設取以實廟庖畜功用也

獸畜四時功足國財用也

夫山不槎蕨

槎仕雅反蕨五達反○

澤不伐天

夫山不槎蕨○蕨音昆蕨音而○鯉獸長麇麇○長丁丈反麇音倪麇一老

魚音昆鯉音而○鯉獸長麇麇○長丁丈反麇音倪麇一老

翼穀卵

穀古候反○翼成也蟲舍蜺蜺○蜺蟻子也可以為醢

蜺蝟陶也可食舍不取也

蕃庶物也古之訓也

國語○縣子問子思曰顏回

問為邦夫子曰行夏之時若時殷周異正為非乎

建寅為正夫子是之則商子思曰夏數得天堯舜之所同也

周以子丑為正乃非乎

殷周王征伐革命以應乎天因改正朔若云

全故堯舜亦然

天時之改爾故不相因也

湯武革命所以應天故變

人者則襲其統

月令

孟春之月日在營室昏參中旦尾中

參所林反○孟長也日月之

而分之以為大數焉觀斗所建命其四時此云孟春者日月會於

詎皆而斗建寅之辰也凡記昏明中星者為人君南面而聽天下

王朝禮三之下

儀禮集傳集註

卷二十六

九



視時候以授人事○淮南子時則訓篇無日在營室字有招誥指寅字○唐本作正月之節日在虛昏昴中曉心中斗建寅位之初

**其日甲乙**言乾也日之行春東從青道發生萬物月為之佐

月名者君統其功也○淮此上**其帝大皞其神句芒**大音泰皞胡

有其位東方下有盛德在木字**其帝大皞其神句芒**老反句古侯

反下同○此蒼精之君木官之臣自古以來著德立功者也**其蟲**

大皞宓戲氏句芒少皞氏之子曰重為木官淮無此二字**其鱗**

鱗象物乎甲將解**其音角**謂樂器之聲也三分羽益一以生角角

春氣和則角聲調樂記曰角亂則憂其民怨凡聲尊卑**律中大簇**

取象五行數多者濁數少者清大不過宮細不過羽

中丁仲反下同大簇之律應謂吹灰也大簇者林鐘之所生三分益一

春氣至則大簇之律應謂吹灰也大簇者林鐘之所生三分益一

律長八寸凡律空圍九分周語**其數八**物之次也易曰天一地二

曰大簇所以金泰贊陽出滯

天三地四天五地六天七地八天九地十而五行自水始火次之

木次之金次之土為後木生數三成數八但言八者舉其成數○

唐此下有其性**其味酸其臭羶**酸羶者皆屬馬**其祀尸祭先脾**春

仁其事貌字

氣山祀之於戶內陽也祀之先祭脾者春為陽中於藏直脾脾為

尊凡祭五祀於廟用特牲有主有尸皆先設席于奧祀尸之禮南

而設主于戶內之西乃制脾及腎為俎奠于主北又設盛於俎西

祭黍稷祭肉祭醴皆三祭肉脾一腎再既祭徹之更陳鼎俎設饌

于筵前迎尸略**東風解凍蟄蟲始振魚上冰獺祭魚鴻雁來**獺他

如祭宗廟之儀

○皆記時候也振動也夏小正正月啓蟄魚陟負冰漢始亦以驚

蟄為正月中此時魚肥美獺將食之先以祭也鴈自南方來將北

反其居今月令鴻皆為候○呂氏春秋及淮鴻雁來皆作候鴈北

○淮振下有蘇字上下有負字○唐云立春之日東風解凍後五

日蟄蟲始振後五日魚上冰仍**天子居青陽左个乘鸞路駕倉龍**

以獺祭魚鴻雁來兩句入後章

**載青旂衣青衣服倉玉食麥與羊其器疏以達**載音戴上去聲

時氣也青陽左个大寢東堂北偏鸞路有虞氏之車有鸞和之節

而飾之以青取其名耳春言鸞冬夏言色互文馬八尺以上為龍

凡所服玉謂冠飾及所佩者之衡璜也麥實有孚甲屬木羊火畜

也時尚寒食之以安性也器疏者刻鏤之象物當貫土而出也凡

此車馬衣服皆所取於殷時而有變焉非周制也周禮朝祀戎獵

車服各以其事不以四時為異又玉藻曰天子龍衮以祭玄端而

朝日皮弁以日視朝與此皆殊○呂路作輅倉龍作蒼龍倉玉作

青玉○淮此一節作天子衣青衣乘蒼龍服蒼玉建青旂食麥與

羊服八風水鸞柅火東宮御女青色衣青采鼓琴瑟其兵矛其

畜羊朝於青陽左个以出春令命相布德施惠行慶賞省徭賦○

唐鸞作青路作**是月也以立春先立春三日太史謁之天子曰某**

輅倉並作鸞

**日立春盛德在木天子乃齊**先悉薦反齊側皆反下同○太史禮

官之屬掌正歲年以序事謁告也○



也。以立春字太史下有以先立春三日字之作於。唐無是月。立春之日天

子親帥三公九卿諸侯大夫以迎春於東郊還反賞公卿諸侯大

夫於朝。還音旋。後同。○迎春祭倉帝靈威仰於東郊之兆也。王居

有功德者有以顯賜之也。朝大寢門外。○呂淮唐帥皆作率。唐無

三九字。呂淮並無諸侯字。淮迎春作迎歲于作於無還反。至於朝

一節。呂唐命相布德和令行慶施惠下及兆民。三公相王之事也。

反皆作乃。命相布德和令行慶施惠下及兆民。慶賜遂行母有

德謂善教也。令謂時禁也。慶謂休其善也。惠謂恤。慶賜遂行母有

其不足也。天子曰兆民。○唐民作人篇內並同。慶賜遂行母有

不當。呂唐母皆作無篇內並同。○淮以命相至此一節屬上文。

乃命太史守典奉法司天日月星辰之行宿離不貸毋失經紀以

初為常。離音麗。呂計反。貸吐得反。○典六典法八法也。離讀如麗

當審候伺不得過差也。經紀謂天文道退度數。○呂貸作忒。○淮

無乃命至此一節。○唐云命太史司天曆候無之行字為當下又

有是月也。命有司祭風師是月也。命有司釁龜筮占兆審卦吉凶

○下又別分一章云。正月月中氣。卯在危昏甲中曉尾中斗建寅位

之中。雨水之日。獺祭魚後五日。鴻雁來後五日。草木萌動。天子乃

命有司布農事。舍東郊修封疆。端徑術。善相丘陵阪險原隰土地

所宜。五穀所殖。以教導人。必躬親之。是月也。天子乃以元日祈穀于

上帝。謂以上辛郊祭天也。春秋傳曰。夫郊祀后稷以祈農事。是故

乃擇元辰。天子親載耒耜。措之于參保介之御間。帥三公九卿諸

侯大夫躬耕。帝籍。天子三推。三公五推。卿諸侯九推。耒力對反。推

辰蓋郊後吉亥也。耒耜之上曲也。保介車右也。置耒耜於車右與

御者之間。明已勸農非農者也。人君之車必使勇士衣甲居右而

參乘備非常也。保猶衣也。介甲也。帝籍為天神借民力所治之田



相丘陵阪險原隰土地所宜五穀所殖以教道民必躬親之

田事既飭先定準直農乃不惑相息亮反阪音反道音導說所

疆徑遂也夏小正曰農率均田以命田舍東郊之意也準直謂封

釋菜淮無是月至此一節唐屬上文是月也命樂正入學習舞春將

儀牲毋用牝牝類忍反唐屬上文乃脩祭典重祭禮歲始省錄也命祀山林川澤

盛德所在淮無止字毋覆巢毋殺孩蟲胎夭飛鳥毋麇毋卵孩戶哀反天

迷卵力管反為傷萌幼之類淮東下無毋聚大衆毋置城郭

毋字及孩蟲飛鳥字唐屬上文毋擗大衆毋置城郭為死氣逆生

無大字及下母字淮掩骼埋胔骼江百反胔才賜反為埋齒呂作

不起不可從我始為客不利主人則可毋變天之道以陰政毋絕

地之理易剛柔毋亂人之紀仁之時而舉義事孟春行夏令則

雨水不時已之氣乘之也四月於消息草木蚤落生日促呂淮

內並同呂落作稿國時有恐以火訛相驚行秋令則其民大疫甲之氣

七月始殺呂無其字焱風暴雨摠至焱心遙反正月宿直尾箕箕好風

飄淮摠作總藜莠蓬蒿並興藜力兮反莠音酉行冬令則水潦

為敗雪霜大摠首種不入擊音至種章勇反亥之氣乘之也舊

稼句下有正月仲春之月日在奎昏弧中旦建星中奎音圭反

官司空其樹楊仲中也仲春者日月會於降婁而斗建卯之辰也弧在與鬼南建

星在斗上呂弧作孤律中夾鐘夾鐘者夷則之所生三分

二月之節日在營室昏東井中曉箕中斗建卯位之初律中夾鐘益一長七寸二千一

八十七分寸之千七十五仲春氣至則夾鐘之律應周語曰夾鐘

出四隙之細諸本上下並與孟春文同今從唐本刪後放此

始雨水桃始華倉庚鳴鷹化為鳩皆記時侯也倉庚驪黃也鳩搏

蟄呂始作李淮作桃李始華唐屬上文是月也安萌芽養幼少存諸孤少詩召反

廟青陽大廟東堂大是月也安萌芽養幼少存諸孤助生氣也

節屬下文擇元日命民社社后土也使民祀焉神其農業也祀

義豐集專集生

社日用甲淮唐皆以此屬不文命



有司省圜去桎梏母肆掠止獄訟 省所景反又所幸反圜音零

桎工毒反掠音亮○順陽寬也省減也圜音呂反去羗呂反桎音質

別獄矣桎梏今械也在手曰桎在足曰梏肆謂死刑暴尸也周禮

幼小存孤獨以通句萌擇元日令民社十六字是月也命樂正習

舞上丁釋奠于國學天子乃率公卿諸侯親往視之命有司上戊

釋奠于太公廟是月也擇元日命人社又分此下別為一章云二

月中氣日在奎昏東井中曉南斗中斗建卯位之中春分之日玄

鳥至後五日雷乃發聲後五日始電是月也祀朝日於東郊天子

獻羔開冰先薦寢廟是月也 玄鳥至至之日以太牢祠于高禘天

日夜分則同度量平權衡 子親往 稌音梅○玄鳥燕也燕以施生時來巢人堂宇而孚乳嫁

吞之而生契後王以為媒官嘉祥而立其祠焉變媒言稌 九嬪御

御謂從往侍祠周禮天子有夫人有嬪有世婦 乃禮天子

所御帶以弓韞授以弓矢于高禘之前 今有娠者於祠大祝酌酒

飲於高禘之庭以神惠顯之也帶以弓韞授以弓矢求男之祥也

王居明堂禮曰帶以弓韞禮之祿下其子必得天材○淮無是月

也至此節○唐此下有是 是月也日夜分雷乃發聲始電蟄蟲咸

動啓戶始出 又記時候發猶出也○呂啓作開○淮乃作始無始

上文無蟄蟲 先雷三日奮木鐸以令兆民曰雷將發聲有不戒其

容止者生子不備必有凶災 先悉薦反○主戒婦人有娠者也容

且呂令下有于字淮奮作振 日夜分則同度量鈞衡右角斗甬正

權概 量音亮甬音勇概古代反○因晝夜等而平當平也同角正

二十斤曰石甬今斛也稱錘曰權概平斗斛者○呂甬作桶○淮

無日夜分別字有今官市字甬作稱正作端○唐此一節屬上文

是月也耕者少舍乃脩闔扇寢廟畢備 闔戶臘反○舍猶止也因

門戶也用木曰闔用竹箬曰扇畢猶皆 母作大事以妨農之事大

也凡廟前曰廟後曰寢○淮無此一節 是月也母竭川澤毋漉陂池毋

淮事作功○淮以此句屬下文 是月也母竭川澤毋漉陂池毋

焚山林 漉音鹿陂彼宜反○順陽養物也畜水曰陂穿地通水天

子乃鮮羔開冰先薦寢廟 鮮當為獻聲之誤也獻羔謂祭司寒也

窮谷固陰沍寒於是乎取之其出之也朝之祿位賓食喪祭於是

秋傳曰古者日在北陸而藏冰西陸朝覲而出之其藏冰也深山

窮谷固陰沍寒於是乎取之其出之也朝之祿位賓食喪祭於是



乎用之其藏之也黑牡秬黍以享司寒其出之也桃弧棘矢以除其災其出入也時食肉之祿水皆與焉大夫命婦喪浴用水祭寒而藏之獻羔而啓之公始用之火出而畢賦自命夫命婦至上丁于老疾無不受水○呂鮮作獻○淮無此一節○唐屬上文

命樂正習舞釋菜樂正樂官之長也命習舞者順萬物始出地鼓舞也將舞必釋菜於先師以禮之夏小正曰丁亥萬用天子乃帥三公九卿諸侯大夫親往視之順時達物也仲丁又

命樂正入學習樂為季春將合樂也習樂者習歌與八音○呂習作入釋作舍帥作率無大夫字仲作中○淮無

節○唐入前章是月也祀不用犧牲用圭璧更皮幣○更古行反

將選而合騰之也更猶易也當祀者告以玉帛而已仲春行秋令則其國大水寒氣摠至之

氣乘之也八月宿直昴冠戎來征又為邊兵行冬令則陽氣不

勝麥乃不孰子之氣乘之也十月為大陰民多相掠○淮掠作

行夏令則國乃大旱煖氣早來午之氣乘之也○呂淮蟲螟為

害螟正丁反○暑氣所生為災害也○季春之月日在胃昏七星

中旦牽牛中季少也季春者日月會於大梁而斗建辰之辰○淮

黃昏柳中曉南斗律中姑洗洗素典反○姑洗者南呂之所生也

春氣至則姑洗之律應國語曰姑洗所以桐始華田鼠化為鴽虹

始見萍始生駕音如虹音紅見賢通反萍步丁反○音記時候也

化為鴽後五日虹始見又分萍始生入下章天子居青陽右个

右个東堂南偏○是月也天子乃薦鞠衣于先帝鞠居六反如菊

如麤塵○為將蠶求福祥之助鞠衣黃桑之服命舟牧覆舟五覆

五反乃告舟備具于天子焉覆芳服反○舟牧主舟之官也覆反

舟牧作有司淮告天子始乘舟薦鮪于寢廟鮪于寢廟鮪于軌反○進時矣

於乃為麥祈實為于偽反○於舍秀求其成也不是月也生氣

方盛陽氣發泄句者畢出萌者盡達不可以內句古侯反○時可

句屈生者芒而直天子布德行惠命有司發倉廩賜貧窮振乏絕

日萌○呂句作牙開府庫出幣帛周天下勉諸侯

振猶救也○淮無布德行惠字倉開府庫出幣帛周天下勉諸侯

作困廩作倉賜作助○呂倉作窳開府庫出幣帛周天下勉諸侯



聘名士禮賢者

周謂給不足也勉猶勸也聘問也名士不仕者○三月申氣日在胃昏張中曉南斗中斗建辰位之中穀雨之日萍始生後五日鳴鳩拂其羽後五日戴勝降于桑

命司空曰時雨將降下水上騰循行國邑周視原野脩利隄防道

達溝瀆開通道路毋有障塞

上時掌反行下孟反隄丁兮反○廣路皆不得不通所以除水潦便民事也古者溝上有路○淮無是月也曰字道達作導通開通道路作達路除道無毋有障塞字有從國始至境止字○唐命司空田獵置罟羅罔畢翳餽獸之藥毋出

九門置子斜反罟音浮翳於計反餽於偽反○為鳥獸方乎乳傷射者所以自隱也凡諸罟及毒藥禁其出九門明其常有時不得用耳天子九門者路門也應門也雉門也庫門也臯門也城門也

近郊門也遠郊門也關門也今月令無罟翳為弋○罟音古弋羊職反○呂罔作網呂准獵下有罟弋字無罟翳字呂唐九並作國

准罔作罟是月也字命作乃禁獸作毒是月也命野虞母伐桑柘柘之夜反○愛蠶食也野虞

是月也字命作乃禁農急也戴勝織紘之鳥是時恒在桑言降者若時始自天來重之也○淮拂作奮勝作篤○唐屬上文

具曲植籩筐植直吏反籩居呂反筐丘狂反○時所以養蠶器也曲薄也植植也○呂曲植籩作狹曲蒙淮作樸曲管唐作乃修蠶器

齊戒親東鄉躬桑禁婦女毋觀省婦使以勸蠶事齊許亮反觀古

○后妃親採桑示帥先天下也東鄉者鄉時氣也是明具不常留養蠶也留養者所卜夫人與世婦謂世婦及諸臣之妻也丙辛職曰仲春詔后帥外內命婦始蠶于北郊女外內子也夏小正曰妾子治蠶執養官事毋觀去容飾也婦使縫線組紉之事○呂勸作力○淮無親字躬作親無禁婦女毋觀字無以字○唐親東鄉躬桑作享先蠶而躬桑無禁婦女無觀省婦使字

既登分繭稱絲効功以共郊廟之服無有敢惰繭古典反共音恭

者蠶畢將課功以勸戒之○是月也命工師令百工審五庫之量

金鐵皮革筋角齒羽箭幹脂膠丹漆毋或不良量音亮筋音斤○

也五庫藏此諸物之舍也量謂物善惡之舊法也幹器之木也尼

輕幹有當用脂良善也○呂淮或並作有○淮無是月也字命工

師至之量作命五庫百工咸理監工日號毋悖于時毋或作為淫

巧以蕩上心監古銜反悖必內反○咸皆也於百工皆理治其事

逆也百工作器物各有時逆之則不善時者若弓人春液角夏治

筋秋合三材冬定體之屬也濡巧謂偽飾不如法也蕩謂動之使

卷二十六

十五

卷二十六



生奢泰也今月令無于時作為為詐偽是月之末擇吉日大合樂

天子乃率三公九卿諸侯大夫親往視之大合樂者所以助陽達

是月也乃合累牛騰馬遊牝于牧物風化天下也其禮亡

在廡者其牝欲遊則就牧之牡而合之犧牲駒犢舉書其數收以在

校數書之明出時無他故至秋當錄內且以知其息之多少也

諸侯大夫命國難九門磔攘以畢春氣難乃多反磔竹伯反攘如

親往視之寒至此不止害將及人所以及人者陰氣右行此月之中日行歷

昂昂有大陵積尸之氣氣佚則厲鬼隨而出行命方相氏帥百隸

索室歐疫以逐之又磔牲以攘於四方之神所以畢止其災也王

居明堂禮曰季春出疫于郊以攘春氣呂無命字國下有人字

行冬令則寒氣時發草木皆肅肅謂枝葉縮栗國有大恐

行夏令則民多疾疫時雨不降本之氣乘之也六月宿直山陵不

收高者曠於熱也行秋令則天多沈陰淫雨蚤降戌之氣乘之也

兵革並起陰氣勝也淮此下孟夏之日

在畢昏翼中旦婺女中孟夏者日月會於寶沈而斗建巳之辰

其日丙丁丙之言炳也日之行

其帝炎帝其神祝融此赤精之君火官之臣自古以來著德

其音徵徵張里反○三分

律中中呂中呂之中音

其數七火生數二成數七但言七者亦舉其

其祀竈祭先肺夏陽氣盛熱於外祀之於竈

其味苦其

其數七火生數二成數七但言七者亦舉其

其祀竈祭先肺夏陽氣盛熱於外祀之於竈

其味苦其

其味苦其

其味苦其

其味苦其



于組南亦祭黍三祭肺心肝各一祭體三亦既祭  
徹之更陳鼎俎設饌于筵前迎尸如祀尸之禮  
蝼蝈鳴蚯蚓出

王瓜生苦菜秀蝼蝈音樓蝈古獲反蚓以忍反○皆記時候也蝼蝈  
蟻秀未聞孰是○王瓜作善○淮蝈作蟻○唐云立夏之日  
蝼蝈鳴後五日丘蚓出後五日王瓜生而分苦菜秀入後章天子

居明堂左个乘朱路駕赤駟載赤旂衣朱衣服赤玉食菽與雞其

器高以粗粗七奴反駟音雷○明堂左个大寢南堂東偏也菽實  
也器高大者象物盛長○呂唐路作輅○淮此一節作天子衣赤  
衣乘赤駟服赤玉建赤旗食菽與雞服八風水爨柶燧火南宮御  
文赤色衣赤采吹芋笙其兵戟其畜雞  
朝于明堂左个以出夏令○唐雞作苑是月也以立夏先立夏三

日太史謁之天子曰某日立夏盛德在火天子乃齊先悉薦反○  
無是月也至一節○唐無是月也以立  
夏六字太史下云以先立夏三日謁於立夏之日天子親率三

公九卿大夫以迎夏於南郊還反行賞封諸侯慶賜遂行無不欣

說說音悅○迎夏祭赤帝赤燂怒於南郊之兆也不言帥諸侯而  
云封諸侯諸侯時或無在京師者空其文也祭統曰古者於禘  
也發爵賜服順陽義也於嘗也出田邑發秋政順陰義也今此行  
賞可也而封諸侯則違於古封諸侯出土地之事於時未可似失

之○註本帥並作率反並作乃○呂無行及諸字○淮迎夏作迎  
儀行賞作賞賜無慶賜以下八字○唐無三九字賞下無封字有  
公卿字侯下有

乃命樂師習合禮樂為將飲酬○淮作脩禮樂饗  
大夫於朝字

命大尉贊桀俊遂賢良舉長大助長氣也贊猶出也桀俊能者也  
尉秦官則有大尉今俗人皆云周公作月令未通於古○呂尉作  
封○淮遂作長大作季弟○唐大尉作相桀作傑○今按後章  
養壯佼字當屬此長行爵出祿必當其位當丁浪反○使順之也  
大之下蓋簡也

長養○唐此云是月也命樂正習盛樂大雩帝命司禱祀山  
川方之卿士有益於人者以祈穀實是月也命有司祀雨師又別  
分一章云四月中氣日在畢昏軫中曉須文中斗建巳位之中小  
滿之日苦菜秀後五日靡草死後五日小暑至挺重囚出輕繫

是月也繼長增高謂草木盛蕃濼○淮  
無是月也長作脩母有壞墮墮許規反○亦  
淮墮母起土功母發大衆為妨蠶農之事○淮起  
作墮母伐大樹亦為

是月也天子始緡緡其反○初服暑服○淮無  
此節○唐作天子初衣暑服命野虞出行

田原為天子勞農勸民毋或失時救之○呂無為天子字淮唐同  
○淮命作令無出字勞農勸民作勸農事無母  
或失時字○唐野虞出行有司巡勸民作勉人命司徒巡行縣鄙

義禮集傳集註

卷二十六

十七

國

立

公

儀

禮

集

傳

集

註

卷

二十六



命農勉作母休于都急趨於農也縣鄙鄉遂之屬主民者也王居明堂禮曰毋宿于國今月令休為伏○呂巡

作循○淮唐是月也驅獸毋害五穀淮無是月也字獸下有畜字毋害亦作勿令害母大

田獵為傷蕃庶之氣農乃登麥天子乃以彘嘗麥先薦寢廟登進也

之新氣尤盛以彘食之散其熱也彘水畜○呂登作升○是月也

聚畜百藥畜丑六反○蕃廡之時毒氣盛○呂畜靡草死麥秋至

斷薄刑決小罪斷丁亂反○舊說云靡草薺亭歷之屬祭統曰草

月斷刑決罪與毋有壞墮自相違似非○呂靡作糜無決出輕繫

崇寬○呂淮並無此蠶事畢后妃獻繭乃收繭稅以桑為均貴賤

長幼如一以給郊廟之服長丁丈反○后妃獻繭者內命婦獻繭

雖就公桑蠶室而蠶其夫亦當有祭服以助祭收於外命婦外命婦

貴賤長幼如一國服同○呂無蠶事畢字長幼作少長之下有祭

字○淮無此一節○唐是月也天子飲酎用禮樂酎直又反○耐

釀之酒也春酒至此始成與羣臣以禮樂飲之於朝正尊卑也孟

冬云大飲烝此言用禮樂互其文○呂無用禮樂字有行之是令

甘雨至三旬字孟夏行秋令則苦雨數來五穀不滋數所角反○

也苦雨白露之節四鄙入保金氣為害也鄙界上邑行冬令則草木

蚤枯長日後乃大水敗其城郭亥之氣乘之也行春令則蝗蟲為

災暴風來格蝗音黃○寅之氣乘之也必以蝗蟲為災者寅有格

災作秀草不實氣更生之不得成也○淮仲夏之月日在東井

昏亢中且危中亢音剛○仲夏者日月會於鶉首而斗建午之辰

月之節日在參昏角中律中蕤賓蕤人誰反○蕤賓者應鍾之所

曉危中斗建午位之初律中蕤賓生三分益一律長六寸八十一

分寸之二十六仲夏氣至則蕤賓之律應周語曰蕤賓所小暑至

以安靜神人獻酬交酢○諸本上下天子居明堂大廟明堂太

唐已見螳螂生鵙始鳴反舌無聲螳音堂螳音郎鵙工後反○皆

上章天子居明堂大廟明堂太當大室也○諸本上下養壯佼此句當屬上章舉長大之下是

月也命樂師脩鞀鞀鼓均琴瑟管蕭執干戚戈羽調竿笙篪簧飭



鐘磬祝敵

鞞大刀反鞞步西反等音于筮音池簧音黃祝昌六反敵魚呂反○為將大雩帝習樂也脩均執調飭者治其器物習其事之言○呂筮簧作墳籥○呂淮無是月也及鼓字淮鞞作鞞無均字執干戚戈羽在鐘磬下無笙簧字筮作籥無祝敵此○唐無

命有司為民祈祀山川百源大雩帝用盛樂乃命百縣

辟必亦反○陽氣盛而常旱山川百源能興雲雨者

也眾水始所出為百源必先祭其本乃雩雩吁嗟求雨之祭也雩帝謂為壇南郊之旁雩五精之帝配以先帝也自鞞鞞至祝敵皆作曰盛樂凡他雩用歌舞而已百辟卿士古者上公若句龍后稷之類也春秋傳曰龍見而雩雩之正當以四月凡周之秋三月之中而旱亦脩雩禮以求雨因著正雩此月失之矣天子雩上帝諸侯以下雩上公周冬及春夏雖早禮有禱無雩○呂淮源作原呂縣雩下有祭字○雩無乃命農乃登黍唐無此句○雩是月也天子乃以雛嘗黍羞以含桃先薦寢廟雩仕于反○此嘗雛也而云嘗火穀氣之主也含桃櫻桃也○呂雛作雞令民毋艾藍以染為傷也此月藍始可別夏小正曰毋燒灰為傷火氣也火之氣於是為五月啓灌藍蓼○雩令作禁毋燒灰盛火之滅者為灰○呂灰作炭母暴布暴布卜反○不以陰功于一節門閭毋閉關市毋索索所反○順

陽敷緇挺重囚益其食

挺大頂反○挺猶寬也○淮此下有刑緇不難物寡振死事六字○唐門上有是月也字又

以挺重囚入上章游牝別羣

羣字姪之則繫騰駒為其壯氣有餘相而無益其食三字欲止也

班馬政

馬政謂養馬之政教也庾人職曰掌十有二閑之作也唐此下云是月也聚蓄百藥又別分一章云五月中氣日在東井昏亢中曉管室中斗建午位之中夏至之日鹿角解後五日

是月也日長至陰陽爭死生分

方盛陰爭者陽

君子齊戒處必掩身毋躁

掩身

止聲色毋或進

進猶御見也聲謂樂

薄滋味毋致和

薄滋味

也易及樂春秋說夏至人主與羣臣從八能之士作樂五日今止之非其道也○雩止作節無母或進字○今按止聲色蓋亦處必掩身毋躁之義若以止樂言則拘矣月令之說固多有未安而此難以為非也註文蓋失其指矣

和戶臥反○雩無此句節者欲定心氣

節者欲定心氣

以定晏陰之所

以定晏陰之所

百官靜事毋刑

罪罰之事不可以聞今月

鹿角解蟬始鳴半夏生木董榮

解戶買反董音

成安也陰猶安

鹿角解蟬始鳴半夏生木董榮

成安也陰猶安



也半夏藥草木董王蒸也○唐上三句已見上文是月也毋用火

而無下一句此下有是月也命有司祭先牧九字可以居高明可以遠眺望可以

南方陽氣盛又用火於其方害微○淮作禁民無發火陰也

升山陵可以處臺榭順陽在上也高明謂樓觀也閣者謂之臺有

仲夏行冬令則電凍傷穀子之氣乘之也陽為雨陰起道路不通

暴兵來至盜賊攻劫行春令則五穀晚孰卯之氣乘之也生百騰

時起其國乃饑應音特○騰蝗之屬言百者行秋令則草木零落

酉之氣乘之也八月宿直昇畢為天獄主殺果實早成淮早作蚤民殃於疫大陵之氣

○淮此下有五月官相其樹榆○季夏之月日在柳昏火中旦奎中會於鶉火而

斗建未之辰也淮無日在柳字有招搖指未字○呂淮作昏心

律中林鐘林鐘者黃鐘之律應周語曰林鐘和展百物得莫不任肅純恪

○淮林作百高誘云百鐘者林鐘也請本見仲夏章但淮云其位

中央其口戊巳盛德在十其蟲蟻其音官律中百鐘其數五其味

甘其臭香其刑溫風始至蟋蟀居壁鷹乃學習腐草為螢蟋蟀音悉

螢釋文作熒戶局反○皆記時候也鷹學習謂也夏小正曰

六月鷹始擊螢飛蟲熒火也○呂壁作字螢下有字古淮草下

有化字淮宇作與螢作唐云小暑之日溫風至後五天子居

日蟋蟀居壁後五日鷹乃學習而以腐草為螢入下章

明堂右个明堂右个南堂西偏也○諸本見仲夏章但淮云天子

柘燧火中宮御女黃色衣黃命漁師伐蛟取鼉登龜取龜蛟音交

承其兵劔其畜牛朝于中宮命漁師伐蛟取鼉登龜龜大多

反龜音元○四者甲類秋乃堅成周禮曰秋獻龜魚又曰凡取龜

用秋時是夏之秋也作月令者以為此秋據周之時也周之八月

夏之六月因書於此以誤也蛟言伐者以其有兵衛也龜言登者

尊之也龜龜言取蓋物賤也龜皮又可以冒鼓今月令漁師為榜

人○呂命上有是月也字命作令無登命澤人納材葦葦于鬼反

屬此時柔刃可取作器物也○呂命上有乃字澤是月也命四監

作虞納作入○淮命作令澤作滂○唐無此一節

大合百縣之秩芻以養犧牲令民無不咸出其力四監主山林川

遂之屬地有山林川澤者也秩常也百縣給國養犧牲之芻多少

有常民皆當出力為艾之今月令四為田○呂淮命作令大下皆

有夫字淮無令以其皇天上帝名山大川四方之神以祠宗廟社

稷之靈以為民祈福其音供○牲以供祠神靈為民求福明使民

艾芻是不虛取也皇天北辰耀魄寶冬至所

儀禮集傳卷之二十六

卷之二十六

二十六



祭於圓丘也上帝太微五帝○呂淮共作供淮無以祠之靈以字  
福下有行惠令弔死問疾存親長老行稱鬻厚席蓐以送萬物歸  
也二十三日○唐是月也命婦官染采黼黻文章必以法故無或  
無是月至此一節

差貨黼音甫黻音弗貨他得反○婦官染人也采五色○呂無染  
字貨作貳○淮無是月也及必以下八字○唐婦官作有

詐偽作偽詐呂唐倉並作蒼淮黑作  
青倉作白赤作黑無無敢詐偽字以給郊廟祭祀之服以為旗

章以別貴賤等給之度別彼列反○淮郊作宗無祭祀及以為旗章  
給作級○唐此下別分一章云六月

以下十二字而服下有必宜以明字○唐此下別分一章云六月  
中氣日在柳昏尾中曉奎中斗建未位之中大暑之日腐草為螢

後五日土潤溽暑是月也樹木方盛乃命虞人入山行木毋有斬  
後五日大雨時行是月也樹木方盛乃命虞人入山行木毋有斬

伐行下孟反○為其未擊也○呂命作令有作或○淮  
無乃命至行木八字毋有作勿敢○唐虞人作有司不可以

興土功不可以合諸侯不可以起兵動衆土將用事氣欲靜○淮  
無不可以興土功字侯

母舉大事以搖養氣下有起土功字無不可以字起兵動衆作動  
衆興兵○唐自是月也樹木至此屬下文

母發令而待以妨神農之事也發令而待  
謂出繇役

之令以預驚民也民驚則心動是害土神之氣也神稱曰水潦盛  
神農者以其主於稼穡○呂待作干下有時字無也字

昌神農將持功舉大事則有天殃言土以受天雨澤安靜養物為  
功動之則致害也○拿經說曰地

順受澤謙虛開張含泉任萌滋物歸中○呂無昌字下有命字持  
作循○淮無毋舉大事至舉大事一節則作必○唐與淮同并無

則有天殃是月也土潤溽暑潤辱謂塗溫也○淮唐無是月也  
字餘已見上文○請本辱作溽大雨

時行唐已見  
上文燒薙行水利以殺草如以熱湯雜宅計反○雜謂刈  
地芟草也此謂欲稼

菜地先薙其草草乾燒之至此月大雨流水潦畜於其中則草死  
不復生而地笑可稼也雜人掌殺草職曰夏日至而薙之又曰如

欲其化也則以水火變之○淮無燒薙行水如可以糞田疇可以  
以熱湯字○唐燒上有乃字無如以熱湯字

美土疆疆其丈反○土潤辱膏澤易行也糞美互文耳土疆強稟  
之地○淮無兩可以字美作肥○呂此下有行之是令是

入山行木無有斬伐不可以興土功不可以合諸侯不可以起兵  
月甘雨三至三旬二日○唐此下有是月也樹木方盛乃命有司

動季夏行春令則穀實鮮落國多風欬鮮音仙又仙與反欬苦代  
反○辰之氣乘之也未屬

吳辰又在吳位二氣相亂為害民乃遷徙象風轉  
移物也行秋令則丘隰  
○諸本鮮皆作解○淮無國字

水潦成之氣乘之也九月宿直奎奎為  
溝瀆與此月大雨并而高下皆水禾稼不孰傷於水也○呂  
禾稼作稼穡



乃多女災

含任之類敗也

行冬令則風寒不時

丑之氣乘之也

鷹隼蚤

鷹隼也

反鷹音至

四鄙入保

邑之城曰保

象鳥雀之走竄也

下有六月官

中央土

德在土也

其日戊巳

起也日之行四時之言

少內其樹梓

其帝皇帝

其神后土

其蟲倮

倮力果

間從黃道月為之

其音宮

聲始於宮

其最濁君之象也

季夏之氣和則

精之君土官之神

其音宮

其最濁君之象也

季夏之氣和則

十二律轉相

軒轅氏也后土亦顓頊氏之子

其音宮

聲始於宮

其最濁君之象也

季夏之氣和則

物露見不隱藏虎豹之

其音宮

聲始於宮

其最濁君之象也

季夏之氣和則

宮聲調樂記曰宮

律中黃鐘之宮

黃鐘之宮最長也

十二律轉相

氣至則黃鐘之宮應禮運曰

五聲六律十二管還相為宮

其數五

土生數五成數十

但言五者

性信其

事思

其味甘其臭香

甘香者皆屬之

其祀中霤祭先心

霤力又

雷猶中室也土主中央而神在室

其祀中霤

祭先心

祭先心

皆如祀戶之禮

於四時闕讀如絃絃謂中寬象土含物

大室乘大路駕黃駟

載黃旂衣黃衣服黃玉食稷與牛其器園以

天子居大廟

皆如祀戶之禮

之月日在翼昏建星中且畢中

孟秋者日月會於鶉尾而斗建申

之辰也

呂之月下有長日至四

旬六日字建星作斗畢中下有則立秋字

斗建申

其日庚辛

庚之言更也辛之言新也

日之行秋西從白道

位之初

成又因以為日名焉

其帝少皞

其神蓐收

蓐音辱

其蟲毛

此白精之君金官之臣自古以來著德立功者也

其蟲毛

象

應涼氣而備寒狐

其音商

聲調樂記曰商

律中夷則

蓋秋氣至則夷則之律應夷則者大呂

亂則破其官壞

其數九

夷則所以詠歌九則平民無貳

其數九

金生數四成數九但言

其祀門祭先肝

氣出

此下有其性

其味辛其臭腥

辛腥者皆屬焉

其祀門祭先肝

氣出

義其事言

其味辛其臭腥

辛腥者皆屬焉

其祀門祭先肝

氣出

祀之於門外陰也

其味辛其臭腥

辛腥者皆屬焉

其祀門祭先肝

氣出

祀門之禮北面設主于門左

其味辛其臭腥

辛腥者皆屬焉

其祀門祭先肝

氣出

儀禮集傳

卷二十六

二十一

二十一

二十一

儀禮集傳

卷二十六

二十一

二十一

二十一



設盛于俎東其他 涼風至白露降寒蟬鳴鷹乃祭鳥用始行戮

皆如祭寵之禮 時侯也寒蟬寒蟬謂蛻也鷹祭鳥者將食之示有先也既祭之後

不必盡食若人君行刑戮之而已 祭鳥屬後章無用始行戮一句 天子居總章左个乘戎路駕白

駱載白旂衣白衣服白玉食麻與犬其器廉以深 駱音洛 總章

南偏戎路兵車也制如周革路而飾之以白白馬黑鬣曰駱麻實

有文理屬金犬金畜也器廉以深象金傷害物入藏 云天子衣白衣乘白駱服白玉建白旗食麻與犬服八風水纓拓

燧火西官御女白色衣白衣撞白鐘其兵戈其畜狗朝于總章左

个以出秋令求不孝不悌戮暴傲悍而副之 是月也以立秋先立

以助損氣 唐戎路作白駱麻作酒犬作魚 秋三日大史謁之天子曰某日立秋盛德在金天子乃齊

無是月至此一節 唐無是月也以立秋 立秋之日天子親帥三

字太史下有以先立秋三日字之作於 公九卿諸侯大夫以迎秋於西郊還反賞軍帥武人於朝

秋者祭白帝白招拒於西郊之兆也軍帥諸將也武人謂環人之 屬有勇力者 諸本帥皆作率反作乃 淮無諸侯字於作于

唐無三 天子乃命將帥選士厲兵簡練桀俊專任有功以征不義

征之言正也伐也 呂淮無乃字帥作率淮唐 詰誅暴慢以明好

無天子字淮士作卒唐厲作勵桀作傑俊作雋 惡順彼遠方

詰去吉反好呼報反惡鳥路反 詰謂問其罪窮治 之也順猶服也 呂順作巡 淮無以明好惡字遠

作四 唐此下別分一章云七月中氣日在張昏箕中曉昴中斗

建申位之中處暑之日鷹乃祭鳥後五日天地始肅後五日禾乃

登 是月也命有司脩法制繕囹圄具桎梏 淮無是月也及具桎

梏字 唐此下有 禁止姦慎罪邪務搏執 順秋氣政尚嚴 淮無

斷薄刑決小罪字 命理贍傷察創視折 創初良反 理治獄官也 有虞氏曰士

執三 命理贍傷察創視折 夏曰大理周曰大司寇創之淺者曰傷

此一節 審斷央獄訟必端平 斷丁亂反下同 端猶正也 呂端

無必端 戮有罪嚴斷刑 無禁止至此三節 天地始肅不可以羸

平字 肅嚴急之言也羸猶 是月也農乃登穀天子嘗新先薦寢廟

盈 肅嚴急之言也羸猶 是月也農乃登穀天子嘗新先薦寢廟

解也 淮地作陸後並同 命百官始收斂 順秋氣

黍稷之屬於是始孰 呂淮登作升 命百官始收斂 收斂物

無也字乃作始 唐月也下有築場闢字 完隄防謹壅塞以備水潦

八月也八月宿直畢畢好雨 修宮室坏墻垣補城郭 坏步回反垣

淮壅作障 唐無此一節 音表 象秋

儀禮集傳卷二十一

二十一



收斂物當藏也○淮作修城郭繕宮室無坏墻垣是月也毋以封

諸侯立大官毋以割地行大使出大幣田邑此其月也而禁封諸

侯割地失其義○呂淮無諸字呂以割地作割土地淮無毋以割

地字呂淮下有二句並作行重弊出大使○呂此下有行之是令

而涼風至三旬○淮此下有行是節孟秋行冬令則陰氣大勝

之介蠱敗穀介甲也甲蟲屬冬戎兵乃來十月宿直營室營室之

行春令則其國乃旱寅之氣乘之也陽氣復還五穀無實復秋以

氣能生而不能成實行夏令則國多火災巴之氣乘之也○淮

熱不節民多瘧疾瘧疾寒熱所為也今月令瘧疾為疾疫仲秋

之月日在角昏牽牛中旦觜觴中觜子斯反觴尸圭反○仲秋者

也○淮無日在角字有招搖指酉字○呂淮皆作觜雋中○律中

南呂南呂者太蕪之所生三分去一律長五寸二分寸之一仲秋

與孟秋同今从唐本盲風至鴻鴈來立鳥歸羣鳥養羞盲云庚反○皆記時

鳥燕也歸謂去蟄也凡鳥隨陰陽者不以中國為居蓋謂所食也

夏小正曰九月丹鳥羞白鳥說曰丹鳥也者謂丹良也白鳥也者

謂閔蚋也其謂之鳥者重其養者也右翼為鳥養也者不盡食也

二者文異羣鳥丹良未聞孰是○呂淮盲作涼鴻作候淮養作翔

無羞字○唐作白露之日鴻鴈來後五日天子居總章大廟

西堂當大室也○淮居作朝是月也養衰老授几杖行糜粥飲食

于○諸本孟秋同今从唐本糜亡疲反粥之六反○助老氣也乃命司服具飭衣裳文繡有桐

行猶賜也○淮以此一節屬下文乃命司服具飭衣裳文繡有桐

制有小大度有長短此謂祭服也文謂畫也祭服之衣服有量必

循其故量音亮○此謂朝朝燕及他服凡此為寒益至冠帶有常制

衣服而作之也○淮無乃命乃命有司申嚴百刑斬殺必當毋或

枉撓枉撓不當反受其殃當丁浪反撓女教反又乃絞反○申重

命有上有是月也必當下有無雷有罪仍以此一節屬後章是月

也乃命宰祝循行犧牲視全具案芻豢瞻肥瘠察物色必比類量

小大視長短皆中度五者備當上帝其饗行下孟反芻初具反案

音患中丁仲反○於鳥



獸肥充之時宜省羣牲也宰祝大宰大祝主祭祝之官也養牛羊  
 曰芻犬豕曰黍五者謂所視也所察也所瞻也所察也所量也此  
 皆得其正則上帝饗之上帝饗之而無神不饗也○呂循作巡饗  
 作享○淮無是月也循視全具字瞻肥瘠作視肥瘠全粹必作謂  
 長短作少長皆作莫不無五者以天子乃難以達秋氣○此難  
 下八字○唐無乃字宰祝作有司天子乃難以達秋氣○此難  
 陽氣也陽暑至此不衰害亦將及人所以及人者陽氣左行此月  
 宿直昂畢昂畢亦得大陵積尸之氣氣佚則厲鬼亦隨而出行於  
 是亦命方相氏帥百隸而難之王居明堂禮曰仲秋九門磔攘以  
 發陳氣禦止疾疫○諸本難作儻○呂難下有禦佐疾字達作通  
 ○淮達作御○唐天子有是月也字此下有是月也命樂正習  
 吹上丁釋奠於國學天子乃率公卿諸侯大夫親往視之是月也  
 命有司上戊釋奠於太廟是月也擇元日命人社此下又別分  
 一章云八月中氣日在軫昏南斗中曉東井中斗建酉位之中秋  
 分之日雷乃收聲後五日蟄蟲坏戶後五日永始涸是以犬嘗  
 月也祝夕月于西郊是月也命有司享壽星於南郊以犬嘗  
 先薦寢廟麻始孰也○唐是月也可以築城郭建都邑穿竇罅修  
 囷倉竇音豆害古斧反困丘倫反○為民將入物當藏也穿竇罅  
 者入地圓曰竇方曰窖王居明堂禮曰仲秋命庶民入于  
 室曰時殺將至毋罹其災乃命有司趣民收斂務畜菜多積聚  
 ○呂窖作窳○淮無也字乃命有司趣民收斂務畜菜多積聚  
 綠反畜丑六反○始為禦冬之備○呂畜作蓄乃勸種麥毋或失  
 ○淮無務字菜作采○唐無是月至此二節

時其有失時行罪無疑

麥者接絕續乏之穀尤重之○呂其有作  
 其或○淮無乃字種下有宿字無毋或失

盛陽氣日衰水始涸

坏步回反涸戶角反○又記時候也雷始收  
 聲在地中動內物也坏益也蟄蟲益戶謂稍

小之也涸竭也

此甫八月中氣雨未止而云水竭非也周語曰辰  
 角見而雨畢天根見而水涸又曰雨畢而除道水涸而成梁辰角

見九月本也天根見九月末也

王居明堂禮曰季秋除道致梁以  
 利農也○呂淮雷下有乃字無聲字呂坏作甌戶淮坏作培○唐

以屬日夜分則同度量平權衡正鈞石角斗

呂淮同作壹甬作  
 齊斗作升淮無則

字甬作稱

唐無正鈞石角斗甬別有是月也命有司祭馬社天  
 子嘗麻先薦寢廟命有司申嚴百刑斬殺必當無雷

撻枉撻不當反受其殃是月也

無或枉

勸人種麥無或失時四十八字

是月也易關市來商旅納貨賄以

便民事四方來集遠鄉皆至則財不匱上無乏用百事乃遂

易以

匱其位反

易關市謂輕其稅使民利之商旅賈客也匱亦乏也

遂猶成也

昌集作雜○淮無是月也及則字易作理賄作財呂

淮納作入則

功合諸侯

財下有物字

凡舉大事毋逆大數必順其時慎因其類

舉兵衆也季夏禁之孟秋始征伐此月築城郭季秋教田獵是以

於中為之戒焉○呂無大字大作天慎作乃此下有行之是令自



露降三旬○淮無此一節○仲秋行春令則秋雨不降卯之氣乘唐無是月以下至此一節

直房心○草木生榮應陽動也國乃有恐以火說相驚○呂行夏令則淮乃有作有火

其國乃旱蟄蟲不藏五穀復生復扶又反○午之氣乘之也○行

冬令則風災數起收雷先行數色角反○子之氣乘之也○北風殺物先猶蚤也冬主閉藏草木

蚤死寒氣盛也○淮此下○季秋之月日在房昏虛中且柳中有八月官射其樹柘

者日月會於大火而斗建戌之辰也○淮無日在房字有招搖指

初律中無射射音亦○無射者夾鐘之所生三分去一律長四寸

至則無射之律應周語曰無射所以宣布諸本見仲秋章鴻鴈來賓爵入大水為

蛤鞠有黃華豺乃祭獸戮禽鞠九六反豺音柴○皆記時候也來賓言其客止未去也

殺也○呂淮鴻作候鞠作菊呂乃作則淮爵作雀○唐作寒露之

日鴻鴈來賓後五日雀入大水為蛤後五日菊有黃華豺乃以下

入後天子居總章右个總章右个西堂北偏○淮是月也申嚴號

令申重○淮唐是月也並作命有司命百官貴賤無不務內以會天地之藏無有

宣出內謂收斂入之也會猶聚也○呂淮無命字內作入○唐此

章云九月中氣日在氏昏須女中曉柳中斗建戌位之中乃命冢

霜降之日豺乃祭獸後五日草木黃落後五日蟄蟲咸俯乃命冢

宰農事備收備猶盡也○呂無舉五穀之要定其租稅之簿藏帝

藉之收於神倉祇敬必飭重糞盛之委也帝藉所耕千畝也藏祭

字○淮無祇敬必飭祀之穀為神倉祇亦敬也○呂無之收

乃命有司曰寒氣總至民力不堪其皆入室總猶很卒○狼溫罪

作德此下有是月也命有司具飭衣裳文繡有恒衣服有量冠帶

有常必循其故是月也天子嘗稻流薦寢廟乃命有司農事備收

舉五穀之要藏帝藉於神倉祇敬必飭是月也命有司合秩芻以

養犧牲以供皇天上帝名山大川四方之神以祠宗廟社稷之靈

為人上下命樂正入學習吹吹昌睡反○為將饗帝也春夏重舞

是月也大饗帝言大饗者遍祭五帝也曲禮曰大饗不問卜謂

犧牲告備于天子嘗者謂嘗羣神也天子親嘗帝使有司祭於羣

有命有司此下有是月也合諸侯制百縣為來歲受朔日與諸侯

趣人收斂務蓄菜十字



所稅於民輕重之法貢職之數以遠近土地所宜為度以給郊廟

之事無有所私秦以建亥之月為歲首於是歲終使諸侯及卿大夫

因田獵之禮教民以戰法也五戎謂五兵弓矢及矛戈戟也政謂

外駟側求反旋音兆僕戎僕及御夫也七駟謂趣馬主為諸官

旅之陳辨旗物之用王載大常諸侯載旅軍吏載旗師都載纛鄉

祭禽于四方以所獲禽祀四方之神也司馬職曰羅弊致禽以祀

北而誓之也呂淮南作嚮以准誓作贊天子乃厲飾銳弓挾

矢以獵厲飾謂戎服尚威武也今月令獵為射呂厲下

節此是月也草木黃落乃伐薪為炭伐木必因發氣也

已見蟄蟲咸俯在內皆瑾其戶瑾其斬反瑾為塗閉之辟殺氣

收祿秩之不當供養之不宜者當丁浪反供九用反養餘

邊境不寧土地分裂丑之氣乘之也極陰為外邊境

風來至民氣解惰解古買反辰之氣乘之也師興不居辰宿直



日在房昏虛中曉張

其日壬癸

壬之言任也癸之言揆也日之行

中斗建亥位之初時萬物懷任於下揆然萌芽又因以為日名焉

其帝顓頊其神玄

○淮此上有其位北方字下有盛德在水字

冥顓音專項許玉反○此黑精之君水官之臣自古以來著德立

功者也顓頊高陽氏也玄冥少皞氏之子曰神曰熙為水官○

淮無此其蟲介介甲也象物閉藏其音羽數四十八屬水者以為

二句最清物之象也冬氣和則羽聲律中應鐘應應鐘者姑洗之所生

調樂記曰羽亂則危其財匱其數六言六者亦舉其成數

三分去一律長四寸一十七分寸之

○唐此下有其其味鹹其臭朽氣若有若無為朽○淮朽者皆屬焉其

性智其事聽

祀行祭先賢冬陰盛寒於水祀之於行從辟除之類也祀之先祭

西為較壤厚二寸廣五尺輪四尺祀行之禮北面設主于較上乃

制腎及脾為俎奠于主南又設盛于俎東祭肉腎一脾再其他皆

如祀門之禮水始冰地始凍雉入大水為蜃虹藏不見蜃常忍反

○淮行作井後五日地始凍後五日野雞入大水為蜃而以下四字屬後章天

子居玄堂左个乘玄路駕鐵驪載玄旂衣黑衣服玄玉食黍與彘

其器閔以奄秀舒散屬火寒時食之亦以安性也彘水畜也器閔

而奄象物閉藏也今月令曰乘軫路似當為軫字之誤也○呂奄

作弁○淮此一節作天子衣黑衣乘玄驪服玄玉建玄旗食黍與

彘服八風水繫松燧火北宮御女黑色衣黑采擊磬石其兵鐵其

畜彘朝于玄堂右个以出冬令命有司修羣禁禁外徙閉門閔大

搜客斷罰刑殺當罪阿上亂法者誅○是月也以立冬先立冬三

諸本路皆作輅○唐黑作玄彘作鴈

日大史謁之天子曰某日立冬盛德在水天子乃齊立冬之日天

子親帥三公九卿大夫以迎冬於北郊還反賞死事恤孤寡先悉

○迎冬者祭黑帝叶光紀於北郊之兆也死事謂以國事死者若

公叔禹人顏涿聚者也孤寡其妻子也有以惠賜之大功加賞○

呂無以字帥作率反作乃○淮無是月至乃齊一節冬於作歲于

○唐無是月也以立冬字太史下有先立冬三日字無三九字有

諸侯字○淮唐是月也命大史釁龜筮占兆審卦吉凶釁許斬反

帥反並同呂本筮著也占兆龜之繇文也周禮龜人上春釁龜謂建寅之月也

秦以其歲首使大史釁龜筮與周異矣卦吉凶謂易也審省錄之



恩曲撓相為也○已是有於字黨作上下有亂法者字罪下有  
 之字○淮無此一節○唐無是字蔽下有是月也可以築城郭造  
 宮室穿竇是月也天子始裘九月授衣至此可以加裘○淮是月  
 審修囿倉也作於是○唐此下有是月也祭神  
 州地祇於北郊是月也命有司祭司寒是月也命有司祭司中司  
 命司人司祿此下又別分作一章云十月中氣日在尾昏危中曉  
 翼中斗建命有司曰天氣上騰地氣下降天地不通閉塞而成冬  
 亥位之中上時掌反○使有司助閉藏之氣門戶可閉閉之憲牖可塞塞之  
 ○呂無塞字○淮無此一節○唐云小雪之日虹藏不見後五日  
 天氣上騰地氣下降後五日命百官謹蓋藏藏才浪反○謂府庫  
 閉塞而成冬無天地不通字命百官謹蓋藏  
 作令○唐百命司徒循行積聚無有不斂行下孟反積于賜反聚  
 官作有司之屬○淮無循字及無有  
 不斂字○唐無命司徒字坏城郭戒門閭修鍵閉慎管籥固封疆  
 備邊境完要塞謹關梁塞後徑鍵其偃反籥年灼反疆居良反要  
 鍵壯開北也管籥搏鍵器也固封疆謂使有司循其溝樹及其眾  
 庶之守法也要塞邊城要害處也梁橋橫也後徑禽獸之道也今  
 月令疆或為壘○呂坏作增管作關○呂淮鍵作鍵疆作疆後作  
 蹊○淮坏作脩戒作警備作修無梁字塞作絕○唐無慎至疆六  
 字及完要塞飭喪紀辨衣裳審棺槨之薄厚塋丘壟之大小高卑  
 三字後作蹊

厚薄之度貴賤之等級飭正之也辨衣裳謂襲斂尊卑所用也所  
 用又有多少○呂喪作哀○淮無辨衣裳字柳下

效功陳祭器案度程毋或作為淫巧以蕩上心必功致為上霜降

工休至此物皆成也工師工官之長也効功錄見百工所作器物

也主於祭器器器也度謂制大小也呈謂器所容也淫巧謂奢

偽怪好也蕩謂搖動生其恣淫○呂淮無命字呂唐無

或為必字淮程作呈無毋或至心必十一字功作堅

以考其誠勸刻也刻工姓名於其器以察其功有不當必行其罪

以窮其情當丁浪反○功不當者取材美而器不堅也○呂功作

窮其情是月也大飲烝十月農事畢天子諸侯與其羣臣飲酒於

四字是月也大飲烝十月農事畢天子諸侯與其羣臣飲酒於

云今天子以燕禮郡國以鄉飲酒禮代之燕謂有牲體為俎也黨

正職曰國索鬼神而祭祀則以禮屬民而飲酒于序以正齒位亦

謂此時也詩云十月滌場朋酒斯饗曰殺羔羊躋彼公天子乃祈

來年于天宗大割祠于公社及門閭臘先祖五祀臘力合反○此

也天宗謂日月星辰也大割大殺羣牲制之也臘謂以田獵所得

禽祭也五祀門戶中蠶竈行也或言祈年或言大割或言臘互文

義禮集傳集注

卷二十六 二十一



○呂割下有牲字臘作饗禱○淮無乃字割作禱祠作勞農以休

息之勞力報反○黨正屬民飲酒正天子乃命將帥講武習射御

角力將子匠反帥色類反○為仲冬將大閱簡習之亦因營室主

率習作肄淮無天子乃字力下有勁字○唐無此一節而有是

月也易關市來征旅納貨賄以便人事四方來集遠鄉皆至則財

不贖上無乏是月也乃命水虞漁師收水泉池澤之賦毋或政侵

削衆庶兆民以為天子取怨於下其有若此者行罪無赦因發德

其稅淮無是月也及敢字割作平又無衆庶以下二十一字○

唐水虞漁師作有司無泉池字或作令亦無衆庶字赦下有是月

也乃命有司秣稻必齊麩必時淮熾必繫水泉必香淘孟冬行

器必良火齊必得兼用六物酒官監之無有差貸四十字

春令則凍閉不密地氣上泄寅之氣乘之也○民多流亡象蟄行

夏令則國多暴風方冬不寒蟄蟲復出復扶又反○巳之氣乘之

淮無行秋令則雪霜不時申之氣乘之也小兵時起土地侵削申陰氣尚

參伐參伐為兵淮此下○仲冬之月日在斗昏東辟中且軫中

辟必亦反仲冬者日月會於星紀而斗建子之辰也○呂辟作

璧淮無日在斗字有招搖指子字無東字○唐作十一月之節

日在箕昏營室中曉軫中斗建子位之初律中黃鐘黃鐘者律之始也九寸仲冬氣至

宜養六氣九德諸本上冰益壯地始圻鵠旦不鳴虎始交苦

下與孟冬同今從唐本○皆記時候也鵠旦求旦之鳥也交猶合也○呂淮旦作鳴淮鵠

作鳴唐無冰益壯地始圻字作大雪之日鵠鳥不鳴後五日武始

交後五日天子居玄堂大廟玄堂大廟北堂當大室○諸

飭軍事戰必有死志呂淮唐並無命有司曰土事毋作慎毋發

此三字今按三字衍文當從唐本

蓋毋發室屋及起大衆以固而閉地氣沮泄是謂發天地之房諸

蟄則死民必疾疫又隨以喪命之曰暢月而猶女也暢猶充也大

無慎字蓋下有藏字無發室屋及字閉下有發蓋藏起大衆字沮

作且必作多淮無慎蓋字屋作居無以回至沮泄八字房作藏

又作有喪下有急捕盜賊誅淫佚詐偽之人無之字是月也命奄

儀禮集傳卷之二十六

卷之二十六

三十一



戚近習毋有不禁

省所景反○省婦事所以避陰類也淫謂女功所親幸者○淮無毋得以下十字乃命大酉秫稻必齊麴藥必時湛

三字○唐無省婦以下六字

熾必絜水泉必香陶器必良火齊必得兼用六物大酉監之毋有

差貸

首在由反秣音述麴丘六反藜魚列反濶子廉反齊才細反監工銜反貸他得反○酒孰曰酉大酉者酒官之長也於周則為酒人秫稻必齊謂孰成也湛漬也熾也火齊腥孰之調也物猶事也差貸謂失誤有善有惡也古者獲稻而漬米麴至春而為酒詩云十月穫稻為此春酒以介眉壽○呂天子命有司祈祀熾作絜無兼用以下八字○唐此一節見前章

四海大川名源淵澤井泉

順其德盛之時祭之也今月令淵為深○呂淮子下有乃字呂源作原淮唐無

祈字淮無源淵井泉字唐無天子字無淵澤字又分此下別為一章云十一月中氣日在南斗昏東壁中曉角中斗建子位之中冬至之日蚯蚓結後五日麋角解後五日

水泉動是月也祀昊天上帝於圓丘

是月也農有不收藏積聚

者馬牛畜獸有放佚者取之不詰

畜詩六反○此收斂尤急之時也王居明堂禮曰孟冬之月命農畢積聚繫收牛馬○呂山林藪

澤有能取蔬食田獵禽獸者野虞教道之其有相侵奪者罪之不

赦

勳素口反○務收斂野物也大澤曰藪草木之實為藪○本道皆作導呂淮蔬作疎淮無下者字唐野虞作有司此下有是月也命有司祭馬步

是月也伐木取竹箭

是月也日短至陰陽爭諸生蕩

也蕩謂物動將萌牙也○淮無諸生蕩字

君子齊戒處必掩身身欲寧去聲色禁耆欲

安形性事欲靜以待陰陽之所定

齊則皆反去起呂反耆音嗜○寧安也聲謂樂也易及樂春秋

說云冬至人主與羣臣從八能之士作樂五日此言去聲色又相反○諸本並無一身字耆皆作嗜○呂掩作弁○淮君子上有是

字無事欲以下十字○唐欲寧作無躁

芸始生荔挺出蚯蚓結麋

角解水泉動○又記時候也芸香草也荔挺馬鬣也水泉動潤上行○淮作荔挺出芸始生○唐無日短

始生三字

日短至則伐木取竹箭

此其堅成之極時○淮無日短餘見上文

是月也可以罷官之無事去器之無用者

謂先時權所建作者也天地閉藏而萬物

休可以去之○塗闕庭門閭築圉圉此以助天地之閉藏也

順時氣也○呂淮此作所淮無仲冬行夏令則其國乃旱

乘之也○氣氛霧冥冥散相亂也○呂氛作氣

雷乃發聲

震之動也

行秋令則天時雨汁



瓜瓠不成雨于付反瓠戶故反○酉之氣乘之也酉宿直昴畢畢

○淮天作國有大兵兵亦畢行春令則蝗蟲為敗當螿者出卯之

淮並作蟲螟水泉咸竭大火民多疥癩疥癩之病爭甲象也○呂

○唐作蟲蝗為旱季冬之月日在婺女昏婁中旦氏中婁力侯反氏丁

尉其樹棗○唐作十二月之節日在南斗昏奎中曉亢中斗建丑位之

初律中大呂大呂者蕤賓之所生也三分益一律長八寸二分四

大呂助陽宣物○鴈北鄉鵲始巢雉雞乳鄉音向雉古豆反乳

也雉鳴也詩云雉之朝雉尚求其雌○呂雉雞乳作乳雉雞

○淮始作加雉雞乳作雉雞呼卯○唐云小寒之日鴈北鄉

後五日野雉始巢後天子居立堂右个立堂右个北堂東偏○諸本

帥講武習射御角力乃教田獵以習五戎班馬政命僕大七騶咸

駕載旌旆授車以級整設于屏外有司播卦北面以誓之天子乃

為來年祈福於天宗又分此下別為一章云十二月氣日在須

雞始乳後五日鷺鳥厲疾後五日水澤腹堅命有司大難旁磔出

土牛以送寒氣難乃多反磔竹百反○此難難氣也難音於

四司之氣為厲鬼將隨強陰出害人也旁磔於四方之門磔也

出猶作也作土牛者丑為牛牛可牽止也送猶單也○諸本難作

難○淮無以送寒征鳥厲疾殺氣當極也征鳥題肩也濟人謂之

氣字○唐屬下文乃畢山川之祀及帝之大臣天之神祇祇音祁○四時之功成

可以祭其佐也帝之大臣句芒之屬天之神祇司中司命風是月

也命漁師始漁天子親往乃嘗漁先薦寢廟漁天子必親往視漁明

時魚絜美○淮無是月也字嘗作水方盛水澤腹堅命取水腹厚

射淮唐無乃字唐漁師作有司月日在北陸水堅厚之時也北陸謂虛也今月令無堅○呂

淮腹作復○唐水澤腹堅已見上文此但云命取而藏之入令告民出五種種章勇反○水既入而令田官告民出五種明

三字又無告字命農計耦耕事修耒耜具田器耜者耒之金也廣

屬○呂命下有司字○淮命作令○唐無事字命樂師大合吹而

此下又有命有司出土牛以示農耕之早晚命樂師大合吹而

罷合古答反吹昌睡反○歲將終與族人飲作樂於大寢以綴

恩也言罷者此用禮樂於族人最盛後年若時乃復然也凡用



樂必有禮用禮則有不用樂者王居明堂禮季冬命國乃命四監

為酒以合三族君子說小人樂○唐以此一節屬下文

收秩薪柴以共郊廟及百祀之薪燎共音供下並同燎力召反○四監主山林川澤之官也夫

者可祈謂之薪小者合束謂之柴薪施炊爨柴以給燎春秋傳曰

其父祈薪今月令無及百祀之薪燎○呂淮共作供郊作寢淮無

柴字唐以此是月也日窮于次月窮于紀星回于天數將幾終幾音

一節屬下文是月也日窮于次月窮于紀星回于天數將幾終幾音

機○言日月星辰運行于此月皆周匝於故處也次舍歲且更始

也紀會也○呂回作廻○淮回作周無數將幾終字

專而農民母有所使而猶女也言專一女農民之心令之豫有志

也○呂淮且作將呂而作於天子乃與公卿大夫共飭國典論時

令以待來歲之宜飭國典者和六典之法也周禮以正月為之建

公字○淮無共字來作嗣○唐此下有是月也合諸侯制百縣為

來歲受辨日與諸侯所稅於人輕重之法貢職之數以遠近土宜

為度以給郊廟乃命太史次諸侯之列賦之犧牲以其皇天上帝

之事無有所私乃命太史次諸侯之列賦之犧牲以其皇天上帝

社稷之饗此所與諸侯共者也列國有大小也賦之犧牲大者出

○唐太史作有司無皇天上帝乃命同姓之邦其寢廟之芻豢此

社稷之饗八字而有享祀二字

必與同姓共也芻豢猶犧牲○呂淮邦作國共作供命宰歷卿大夫至于庶民土田之場而

賦犧牲以共山林名川之祀此所與卿大夫庶民共者也歷猶次

以其邑之民多少賦之○呂命作令歷作磨賦下有之字共作供

○淮無命宰歷三字卿下有土字無土田至犧牲以九字○唐無

此一凡在天下九州之民者無不咸獻其力以共皇天上帝社稷

寢廟山林名川之祀民非神之福不生雖有其邦國采地此賦要

旬二日○淮無此一節○唐無者字共作供名川作川澤此下又

有命樂正合吹而罷乃命有司收秩薪柴以供郊廟及百祀之

薪燎命有司大儺季冬行秋令則白露早降介蟲為妖成之氣乘

旁雖以送寒氣四鄙入保畏兵辟寒象行春令則胎夭多傷天

初尚有白露月中乃為霜疇為備蟹○呂辭作鄰行春令則胎夭多傷天

老反○辰之氣乘之也天少長也此月物甫萌牙季春乃向者國

畢出萌者盡達胎夭多傷者生氣早至不充其性○淮無多字

多固疾生不充性命之日逆眾害莫行夏令則水潦敗國時雪不

降水凍消釋未之氣乘之也季夏大雨時行

儀禮集傳集註







來儀變曰於予擊石拊石百獸率舞乃分樂而序之以祭以享以

祀分謂各用乃奏黃鐘歌大呂舞雲門以祀天神以黃鐘之鐘大

黃鐘陽聲之首大呂為之合奏之以祀天神尊之也天神謂五帝

及日月星辰也玉者又各以夏正月祀其所受命之帝於南郊尊

之也春經說曰祭天乃奏大蕤歌應鐘舞咸池以祭地示蕤七豆

反○大蕤陽聲第二應鐘為之合咸池大蕤乃奏姑洗歌南呂舞

也地示所祭於北郊謂神州之神及社稷乃奏姑洗歌南呂舞

大磬以祀四望四望五嶽四鎮四瀆此言祀者司中司命風師雨

師或亦用乃奏蕤賓歌函鐘舞大夏以祭山川蕤人誰反函胡南

此樂與乃奏夷則歌小呂舞大濩以享先妣夷則陽聲第

四函鐘為之合乃奏夷則歌小呂舞大濩以享先妣夷則陽聲第

五小呂為之合小呂一名中呂先妣姜嫄也姜嫄履大人跡感神

靈而生后稷是周之先母也周立廟自后稷為始相姜嫄無所祀

是以特立廟而祭之謂之闕宮乃奏無射歌夾鐘舞大武以享先

祖射音亦○無射陽聲之下也夾鐘為之凡六樂者文之以五聲

播之以八音六者言其均皆待五聲八音乃成也播之言被也故

播之以八音書播為藩杜子春云藩當為播讀如后稷播百穀之

播凡六樂者一變而致羽物及川澤之示再變而致羸物及山木

之示三變而致鱗物及丘陵之示四變而致毛物及墳衍之示五

變而致介物及土示六變而致象物及天神也樂成則更奏也此

謂大磬索鬼神而致百物六奏樂而禮畢東方之祭則用太蕤姑

洗南方之祭則用蕤賓西方之祭則用夷則無射北方之祭則用

黃鐘為均焉每奏有所感致和以來之凡動物敏疾者地祇高下

之甚者易致羽物既飛又走川澤有孔竅者蛤蟹走則遲墳衍孔

竅則小矣是其所以舒疾之分土祇原隰及平地之神也象物有

象在天所謂四靈者天地之神四靈之知非德至和則不至禮運

曰何謂四靈麟鳳龜龍謂之四靈龍以為畜故魚鱗不滄鳳以

為畜故鳥不喬麟以為畜故獸不狘龜以為畜故人情不失凡

樂園鐘為宮黃鐘為角大蕤為徵姑洗為羽雷鼓雷鼗孤竹之管

雲和之琴瑟雲門之舞冬日至於地上之園丘奏之若樂六變則

天神皆降可得而禮矣凡樂函鐘為宮大蕤為角姑洗為徵南呂

為羽靈鼓靈鼗孫竹之管空桑之琴瑟咸池之舞夏日至於澤中

之方丘奏之若樂八變則地示皆出可得而禮矣凡樂黃鐘為宮



大呂為角大蕤為徵應鐘為羽路鼓路鼓陰竹之管龍門之琴瑟

九德之歌九磬之舞於宗廟之中奏之若樂九變則人鬼可得而

禮矣徵張里反雷音雷發徒刀反○此三者皆禘大祭也天厚則

禮矣主北辰地祇則主崑崙人鬼則主后稷先奏是樂以致其神

自出祭法曰周人禘而郊稷謂此祭天圜丘以響配之園鐘夾

鐘也夾鐘生於房心之氣房心為大辰天帝之明堂函鐘林鐘也

林鐘生於未之氣未坤之位或曰天社在東井與鬼之外天社地

神也黃鐘生於虛危之氣虛危為宗廟以此三者為宮用聲類求

與地宮同位不用也中呂上生黃鐘黃鐘下生林鐘林鐘地宮又

不用林鐘上生太蕤太蕤下生南呂南呂與無射同位又不用南

呂上生姑洗地宮林鐘上生太蕤太蕤下生南呂南呂上生姑

姑洗人宮黃鐘黃鐘下生林鐘林鐘地宮又辟之南呂上生姑洗姑

太蕤下生南呂南呂與天宮之陽同位又辟之南呂上生姑洗姑

洗南呂之合又辟之蕤賓上生大呂凡五聲宮之所生濁者為角清

鐘之陽也又辟之蕤賓上生大呂凡五聲宮之所生濁者為角清

者為徵羽此樂無商者祭尚宗廟堅剛也鄭司農云雷鼓雷鼗皆

謂六而有革可擊者也雲和地名也靈鼓靈鼗四面路鼓路鼗兩

面九德之歌春秋傳所謂水火金木土穀謂之六府正德利用也

生謂之三事六府三事謂之九功九功之德皆可歌也謂之九歌

也左謂雷鼓雷鼗八面靈鼓靈鼗六面路鼓路鼗四面孤竹竹特

和笙桑龍門皆山名九磬讀當為大部字之誤○凡舞有帔

生者孫竹竹枝根之末生者陰竹生於山北者樂

**有羽舞有皇舞有旄舞有干舞有人舞**

者析羽皇舞者以羽冒覆頭上衣飾翡翠之羽旄舞者翳牛之尾

干舞者兵舞者以羽舞者以手舞社稷以帔宗廟以羽四方以皇辟雖以

旄兵事以干星辰以人舞聖讀為皇書亦或為皇立謂帔析五宋

所執以手袖為威儀四方以羽教樂儀行以肆夏趨以采齊車亦

宗廟以人山川以干旱暵以皇教樂儀行以肆夏趨以采齊車亦

如之環拜以鐘鼓為節齊徐私反○教樂儀教王以樂出入於大

為趨書亦或為趨肆夏采齊皆樂名或曰皆逸詩謂人君行步以

肆夏為節趨疾於步則以采齊為節若今時行禮於大學罷出以

鼓該為節環謂旋也拜直拜也玄謂行者謂於大寢之中趨謂於

朝廷爾雅曰堂上謂之行門外謂之趨然則王出既服至堂而肆

夏作出路門而采齊作其反入至應門路門亦如之此謂步迎賓

客王如有車出之事登車於大寢西階之前反降於阼階之前尚

書傳曰天子將出撞黃鐘之鐘右五鐘皆應入凡射王以騶虞為

則撞蕤賓之鐘左五鐘皆應大師於是奏樂

**節諸侯以狸首為節大夫以采蘋為節士以采芣為節**

騶側雷反○騶虞采

蘋采蘋皆樂章名在國風召南唯狸首在樂記射義曰騶虞者樂

官備也狸首者樂會時也采蘋者樂循法也采芣者樂不失職也

儀禮集傳卷之三

卷二十七

三



是故天子以備官為節諸侯以時會為節卿大夫以循法為節士以不失職為節鄭司農說以大射禮曰樂正命大師曰奏狸首間若一大師不與許諾樂正反位○王宮縣諸侯軒縣卿大夫判縣

士特縣四面縣軒縣去其一而判縣又去其一而特縣又去其一而四面象宮室四面有牆故謂之宮縣軒縣三面其形曲故春秋傳曰請曲縣繁纓以朝諸侯之禮也故曰唯器與名不可以假人

又空北面特縣縣於東方或於階間而已凡縣鐘磬半為堵全為肆鐘磬者編縣之二八十六枚而在一簣謂之堵鐘二堵磬一堵

謂之肆半之者謂諸侯之卿大夫士也諸侯之卿大夫半天子之卿大夫西縣鐘東縣磬士亦半天子之士縣磬○太師掌六律

六同以合陰陽之聲陽聲黃鐘太簇姑洗蕤賓夷則無射陰聲大呂應鐘南呂函鐘小呂夾鐘皆文之以五聲宮商角徵羽皆播之

以八音金石土革絲木匏竹○凡樂事以鐘鼓奏九夏王夏肆夏昭夏納夏章夏齊夏族夏祓夏騶夏

昭夏納夏章夏齊夏族夏祓夏騶夏反○以鐘鼓者先擊鐘次擊鼓以奏九夏夏大也樂之大歌有九故書納作內杜子春云內當

昭夏四方賓來奏納夏臣有功奏章夏夫人祭奏齊夏族人侍奏族夏客醉而出奏陔夏公出入奏騶夏肆夏詩也春秋傳曰穆叔

如晉晉侯享之金奏肆夏之三不拜工歌文王之三又不拜歌鹿鳴之三三拜曰三夏天子所以享元侯也使臣不敢與聞肆夏與

文王鹿鳴俱稱三謂其三章也以此知肆夏詩也國語曰金奏肆夏繁過渠天子所以享元侯肆夏繁過渠所謂三夏矣呂叔玉曰

肆夏繁過渠皆周頌也肆夏時邁也繁過渠所謂三夏矣呂叔玉曰也夏大也言遂於大位謂王位也故時邁曰肆平時夏允王保之

繁多也過止也言福祿止於周之多也故執鏡曰降福禳禳降福簡簡福祿來反渠大也言以後稷配天王道之大也故思文曰思

文后稷克配彼天故國語謂之曰皆昭令德以合好也立謂以文章鹿鳴言之則九夏皆詩篇名頌之族類也此歌之大者載在樂

章樂崩亦從而亡是○典同掌六律六同之和以辨天地四方陰陽之聲以為樂器

陽聲屬天陰聲屬地天地之聲布於四方為作以銅為管竹陽也銅陰也各順其性凡十二律故大師職曰執同

律以聽軍聲立謂律述氣者也同助陽宣氣與之同皆以銅為之凡聲高聲磬正聲緩下聲肆陂聲散險聲斂達聲羸微聲錯回聲

衍侈聲柝弁聲鬱薄聲甄厚聲石○砥古本反陂彼義反錯音闕柝砥杜子春讀磬為鏗鎗之鏗高謂鐘形容高也錯讀為闕不明之

闕柝讀為行扈哨哨之哨石如磬石之聲鄭大夫讀硯為袞冕之

砥杜子春讀磬為鏗鎗之鏗高謂鐘形容高也錯讀為闕不明之闕柝讀為行扈哨哨之哨石如磬石之聲鄭大夫讀硯為袞冕之

砥杜子春讀磬為鏗鎗之鏗高謂鐘形容高也錯讀為闕不明之闕柝讀為行扈哨哨之哨石如磬石之聲鄭大夫讀硯為袞冕之

砥杜子春讀磬為鏗鎗之鏗高謂鐘形容高也錯讀為闕不明之闕柝讀為行扈哨哨之哨石如磬石之聲鄭大夫讀硯為袞冕之

砥杜子春讀磬為鏗鎗之鏗高謂鐘形容高也錯讀為闕不明之闕柝讀為行扈哨哨之哨石如磬石之聲鄭大夫讀硯為袞冕之

砥杜子春讀磬為鏗鎗之鏗高謂鐘形容高也錯讀為闕不明之闕柝讀為行扈哨哨之哨石如磬石之聲鄭大夫讀硯為袞冕之

砥杜子春讀磬為鏗鎗之鏗高謂鐘形容高也錯讀為闕不明之闕柝讀為行扈哨哨之哨石如磬石之聲鄭大夫讀硯為袞冕之



乘波讀為人短罷之罷。韻讀為鶻。鶻之鶻。鄭司農云。鐘形下當。正者不高不下。鐘形上下正備。玄謂高鐘形大。上上大也。高則聲上。藏然旋如裏。正謂上下正直。則聲緩無所動。下謂鐘形大。下大也。下則聲出去。放肆。波讀為險。波之波。波謂偏侈。則聲離。下大也。下則聲出。去放肆。波讀為險。波之波。波謂偏侈。則聲離。餘若大放也。微謂其形微小也。鶻讀為飛。鉛。涅。鶻之鶻。鶻聲有。成也。回謂其形微。圈也。回則其聲。淫。衍。無。鴻。殺。也。侈謂中央約也。侈則聲迫。筵。出去疾也。弁謂中央寬也。弁則聲鬱。勃。不出也。甄讀。謂甄濯之甄。甄猶掉也。鍾微薄。則凡為樂器。以十有二律為之。數聲掉。鍾大厚。則如石叩之。無聲。凡為樂器。以十有二律為之。數

度以十有二聲為之。齊量。齊才計。反量音亮。○數度。凡和樂亦如。和謂調其。故器也。○爾雅釋樂曰。宮謂之重。商謂之敏。角謂之經。徵謂

之。迭羽謂之柳。皆五音之別。大瑟謂之灑。灑所買反。○長八尺一。大琴謂之離。或曰琴大者二十七弦。未詳。長短。大鼓謂之鼗。鼗

墳。○鼗。小者謂之應。詩曰。應。棘。縣。大磬謂之馨。馨。虛。驕。反。○馨。形。長八尺。小者謂之應。鼓在大鼓側。大磬謂之馨。馨。虛。驕。反。○馨。形。之。大笙謂之巢。列管。匏。中。施。簧。管。小者謂之和。曰。三。笙。一。和。而。成。聲。大箎謂之沂。箎音池。沂音銀。○箎。以竹為之。長尺四寸。圍三寸。

雅云。大埴謂之跗。埴許緣反。跗音叫。○埴。燒土為之。大如鶻。入孔。謂之鏞。書曰。笙。鏞。以。間。其中謂之剽。小者謂之棧。大簫謂之言。剽。音。謂之鏞。亦名鏞。音。博。其中謂之剽。小者謂之棧。大簫謂之言。剽。音。謂之鏞。亦名鏞。音。博。其中謂之剽。小者謂之棧。大簫謂之言。剽。音。

瓢。棧。側。簡。反。○編。二。小者謂之笈。笈戶交反。○十六管。大管謂之。箛。九。遙。反。○管。長。尺。圍。寸。併。漆。其中謂之簞。小者謂之籥。大籥謂之。謂之產。簞。乃。結。反。籥。音。妙。○籥。如。笛。其中謂之仲。小者謂之箛。徒

鼓瑟謂之步。獨音。濕。○徒吹謂之和。徒歌謂之謠。吹昌。睡反。○詩。徒擊鼓謂之捰。捰五各反。○詩。徒鼓鐘謂之修。徒鼓磬謂之蹇。蹇

展反。○未。所以鼓祝謂之止。祝昌。孰反。○祝。如。漆。桶。方。二。尺。四。寸。見。義。所。出。所以鼓祝謂之止。深一尺八寸。中有椎柄。連底。桐之。令。者。其。推。名。所以鼓。敵謂之斲。敵。魚。呂。反。斲。之。仁。反。○敵。如。伏。虎。背。斲者。大。斲謂之麻。小者謂之料。料。力。彫。反。○麻。者。音。概。而。和。樂謂

之節。○鳧氏為鐘。兩。藥謂之銑。藥。力。端。反。銑。先。典。反。○故。書。藥。作。銑。鐘。口。銑。間謂之于于。上謂之鼓。鼓。上謂之鉦。鉦。上謂之舞。鉦音。兩角。銑。間謂之于于。上謂之鼓。鼓。上謂之鉦。鉦。上謂之舞。鉦音。

長。八。尺。小者謂之應。鼓在大鼓側。大磬謂之馨。馨。虛。驕。反。○馨。形。之。大笙謂之巢。列管。匏。中。施。簧。管。小者謂之和。曰。三。笙。一。和。而。成。聲。大箎謂之沂。箎音池。沂音銀。○箎。以竹為之。長尺四寸。圍三寸。

雅云。大埴謂之跗。埴許緣反。跗音叫。○埴。燒土為之。大如鶻。入孔。謂之鏞。書曰。笙。鏞。以。間。其中謂之剽。小者謂之棧。大簫謂之言。剽。音。謂之鏞。亦名鏞。音。博。其中謂之剽。小者謂之棧。大簫謂之言。剽。音。

瓢。棧。側。簡。反。○編。二。小者謂之笈。笈戶交反。○十六管。大管謂之。箛。九。遙。反。○管。長。尺。圍。寸。併。漆。其中謂之簞。小者謂之籥。大籥謂之。謂之產。簞。乃。結。反。籥。音。妙。○籥。如。笛。其中謂之仲。小者謂之箛。徒

鼓瑟謂之步。獨音。濕。○徒吹謂之和。徒歌謂之謠。吹昌。睡反。○詩。徒擊鼓謂之捰。捰五各反。○詩。徒鼓鐘謂之修。徒鼓磬謂之蹇。蹇

展反。○未。所以鼓祝謂之止。祝昌。孰反。○祝。如。漆。桶。方。二。尺。四。寸。見。義。所。出。所以鼓祝謂之止。深一尺八寸。中有椎柄。連底。桐之。令。者。其。推。名。所以鼓。敵謂之斲。敵。魚。呂。反。斲。之。仁。反。○敵。如。伏。虎。背。斲者。大。斲謂之麻。小者謂之料。料。力。彫。反。○麻。者。音。概。而。和。樂謂

之節。○鳧氏為鐘。兩。藥謂之銑。藥。力。端。反。銑。先。典。反。○故。書。藥。作。銑。鐘。口。銑。間謂之于于。上謂之鼓。鼓。上謂之鉦。鉦。上謂之舞。鉦音。兩角。銑。間謂之于于。上謂之鼓。鼓。上謂之鉦。鉦。上謂之舞。鉦音。

長。八。尺。小者謂之應。鼓在大鼓側。大磬謂之馨。馨。虛。驕。反。○馨。形。之。大笙謂之巢。列管。匏。中。施。簧。管。小者謂之和。曰。三。笙。一。和。而。成。聲。大箎謂之沂。箎音池。沂音銀。○箎。以竹為之。長尺四寸。圍三寸。

雅云。大埴謂之跗。埴許緣反。跗音叫。○埴。燒土為之。大如鶻。入孔。謂之鏞。書曰。笙。鏞。以。間。其中謂之剽。小者謂之棧。大簫謂之言。剽。音。謂之鏞。亦名鏞。音。博。其中謂之剽。小者謂之棧。大簫謂之言。剽。音。

瓢。棧。側。簡。反。○編。二。小者謂之笈。笈戶交反。○十六管。大管謂之。箛。九。遙。反。○管。長。尺。圍。寸。併。漆。其中謂之簞。小者謂之籥。大籥謂之。謂之產。簞。乃。結。反。籥。音。妙。○籥。如。笛。其中謂之仲。小者謂之箛。徒

鼓瑟謂之步。獨音。濕。○徒吹謂之和。徒歌謂之謠。吹昌。睡反。○詩。徒擊鼓謂之捰。捰五各反。○詩。徒鼓鐘謂之修。徒鼓磬謂之蹇。蹇

展反。○未。所以鼓祝謂之止。祝昌。孰反。○祝。如。漆。桶。方。二。尺。四。寸。見。義。所。出。所以鼓祝謂之止。深一尺八寸。中有椎柄。連底。桐之。令。者。其。推。名。所以鼓。敵謂之斲。敵。魚。呂。反。斲。之。仁。反。○敵。如。伏。虎。背。斲者。大。斲謂之麻。小者謂之料。料。力。彫。反。○麻。者。音。概。而。和。樂謂

之節。○鳧氏為鐘。兩。藥謂之銑。藥。力。端。反。銑。先。典。反。○故。書。藥。作。銑。鐘。口。銑。間謂之于于。上謂之鼓。鼓。上謂之鉦。鉦。上謂之舞。鉦音。兩角。銑。間謂之于于。上謂之鼓。鼓。上謂之鉦。鉦。上謂之舞。鉦音。

長。八。尺。小者謂之應。鼓在大鼓側。大磬謂之馨。馨。虛。驕。反。○馨。形。之。大笙謂之巢。列管。匏。中。施。簧。管。小者謂之和。曰。三。笙。一。和。而。成。聲。大箎謂之沂。箎音池。沂音銀。○箎。以竹為之。長尺四寸。圍三寸。

雅云。大埴謂之跗。埴許緣反。跗音叫。○埴。燒土為之。大如鶻。入孔。謂之鏞。書曰。笙。鏞。以。間。其中謂之剽。小者謂之棧。大簫謂之言。剽。音。謂之鏞。亦名鏞。音。博。其中謂之剽。小者謂之棧。大簫謂之言。剽。音。



此四名者鐘體也鄭司農云舞上謂之甬甬止謂之衡甬音勇○

于鐘脣之上祛也鼓所擊處鐘懸謂之旋旋蟲謂之幹縣音玄旋如字○旋屬鐘柄所以縣

也立謂今時旋有樽鐘帶謂之篆篆間謂之枚枚謂之景帶所以

也介在于鼓鉦舞甬衡之間凡四鄭司農云枚鐘乳于上之攢謂

之隧攢音摩○攢所擊之處攢弊也隧在鼓十分其銑去二以為

鉦以其鉦為之銑間去二分以為之鼓間以其鼓間為之舞脩去

二分以為舞廣去起呂反廣古曠反○此言鉦之徑居銑徑之八

脩相應舞脩舞徑也舞上下促以橫為脩從為廣舞廣四分今亦

去徑之二分以為之間則舞間之方恒居銑之四也舞間方四則

鼓間六亦其方也鼓六鉦六舞四此鐘口寸者其長十六也鐘之

大數以律為度廣長與圓徑假設之耳其鑄之則各隨鐘之制為

長短大小也凡言間者亦為從篆以其鉦之長為之甬長并衡

介之鉦間亦當六今時鐘或無鉦間以其甬長為之甬長數也

以其甬長為之圍參分其圍去一以為衡圍衡居甬上又小參分其甬長

二在上二在下以設其旋今衡居一分則參分旋亦二在上薄厚

之所震動清濁之所由出侈侈參分其所由與有說說鄭司農云當

為鐘已厚則石大厚則已薄則播大薄則侈則柞柞則百反○柞

侈聲大矣則鬱聲不發長甬則震聲掉則是故大鐘十分其鼓間以

其一為之厚小鐘十分其鉦間以其一為之厚言若此則不石不

方六而今宜異又十分之一猶大厚皆非鐘大而短則其聲疾而

也若言鼓外鉦外則近之鼓外二鉦外一鐘大而短則其聲疾而

短聞聞音問下同淺鐘小而長則其聲舒而遠聞深則安為遂

六分其厚以其一為之深而圍之厚鐘厚深謂室之也其室圍故

○鞞人為臯陶鞞音運○鄭司農云鞞書或為鞞臯陶鼓木長六

尺有六寸左右端廣六寸中尺厚三寸廣古曠反○版中廣頭狹

木一判者其兩端廣六寸而其穹者三之一鄭司農云穹讀為志

中更廣尺也如此乃得有腹穹者三之一無空邪之空謂鼓木



平也立謂三當為參正直也參直者穹上一直兩端又直各居二尺一寸不孤曲也此鼓兩面以六鼓差之質待中云晉鼓大而短近晉鼓也以鼓長八尺鼓四尺中圍加三之一謂之鼗鼓鼗扶云音鼓鼓金奏

圍加三之一者加於面之圍以三分之一也面四尺其圍十二尺加以三分一四尺則中圍十六尺徑五尺三寸三分寸之一也今亦各二十版則版穹六寸三分寸之二耳大鼓謂之鼗為皇鼓長

尋有四尺鼓四尺倨句磬折倨音據句音鉤折之設反○以鼗鼓與鼗鼓同以尼冒鼓必以啓蟄之日啓蟄孟春之中也蟄蟲始聞啓折為異

良鼓環如積環革調也鼓大而短則其聲疾而短聞鼓小而長則其聲舒而遠聞○磬氏為磬倨句一矩有半必先度一矩為句一矩為股而求其

之制有大小此假矩以定倨句非用其度耳其博為一博謂股也股為二鼓為三參分其股博去一以為鼓博參分其鼓博以其

一為之厚鄭司農云股磬之上太者鼓其下小者所當擊者也立也鼓廣三寸長尺已上則摩其旁鄭司農云磬聲太則摩聽其旁立謂太上聲清也薄而廣則

濁已下則摩其端端音端○大下聲○魯隱公問羽數於眾仲眾仲音終○問執對曰天子用八八八六諸侯用六六六三大夫四四四二

士二二二四人八八六夫舞所以節八音而行八風八音金石絲竹匏土革木也八

風八方之風八音之器播八方之風手為列諸侯則不敢用故自八以下唯天子得盡物數故以八

竿笙簫和管籥發猛填篪翁博瑟易良易以琴婦好歌清盡舞天

道兼兼音鼓其樂之君耶故鼓似天鐘似地磬似水竿簫管籥似星辰日月執祝拊控楬似萬物執音桃祝昌六反拊音曷以和舞

之意曰目不自見耳不自聞也然而洽俯仰誠信進退遲速莫不廉制誠音屈信音申盡筋骨之力以要鐘鼓拊會之節而靡有悖逆者衆積譁譁乎要平聲悖布內反譁直黎反○白虎通曰八音者何謂也土曰埴竹

曰管皮曰鼓匏曰笙絲曰絃石曰磬金曰鐘木曰祝敔此謂八音



也法易八卦也壘坎音也管良音也鼓震音也絃離音也鐘允音也祝啟乾音也壘在十一月壘之為言動也陽氣於黃泉之下動薰而萌匏之言施也在十二月萬物始施而勞笙者太族之氣象萬物之生故曰笙有七正之節焉有六合之和焉天下樂之樂音同故謂之笙鼓震音煩氣也萬物憤懣震動而生懣音雷以動之溫以煖之風以散之雨以濡之奮至德之聲感和平之氣也同聲相應同氣相求神明報應天地祐之其本乃在萬物之始耶故謂鼓也鞀者震之氣也上應昴星以通王道故謂之鞀也簫者中之氣萬物生於無聲見於無形侈也簫也故謂之簫簫者以祿為本言承天繼物為民本人力加地道化然後萬物戮也故謂之簫也瑟者嗇也開也所以懲忿官商角則宜君父有節臣子有義然後四時和四時和然後萬物生故謂之瑟也琴者禁也所以禁止淫

邪正人心也磬者夷則之氣也象萬物之盛也其氣磬故曰磬有貴賤焉有親疎焉有長幼焉長丁朝廷之禮貴不讓賤所以有尊卑也鄉黨之禮長不讓幼所以明有年也宗廟之禮親不讓疎所以明有親也此三者行然後王道得王道得然後萬物成天下樂用磬也鐘之為言動也陰氣用事萬物動成鐘為氣用金聲也罇者時之氣聲也罇音節度之所生也君臣有節度則萬物昌無節度則萬物亡亡與昌正相迫故謂之罇祝啟者終始之聲萬物之所生也陰陽順而復故曰祝承順天地序迎萬物天下樂之故樂用祝祝始也啟終也一說笙祝鼓簫瑟壘鐘磬也如其次笙在北方祝在東北方鼓在東方琴在南方壘在西南方鐘在西方磬在北方也聲五音八何聲為本出於五行音為末象八風故樂記曰聲成文謂之音比音而樂之謂之樂也○景王將鑄無射而為之



大林賈侍中云無射鐘名律中無射也大林無射之覆也作無射而為大林以覆之其律中林鐘也或說云鑄無射而加以林鐘之數益之昭謂下言細抑大陵又曰聽單穆公曰不可夫鐘不聲越遠如此則賈言無射有覆近之矣

過以動聲單音善○動聲謂合樂若無射有林耳不及也復有大林以覆之無射陽聲之細者林鐘陰聲夫鐘聲以為耳也耳所不之六者細抑大陵故耳不能聽及也

及非鐘聲也非鐘聲也猶目所不見不可以為目也若目之精明所以施目也耳目所不能及而強夫目之察度也不過步武尺寸之之則有眩惑之失以生疾也

間六尺為步賈君其察色也不過墨丈尋常之間五尺為墨倍墨倍尋常耳之察色也在清濁之間清濁律呂之變也黃鐘為為常

濁也不過一人之所勝勝音升○是故先王之制鐘也大不出鈞

重不過石鈞所以鈞音之發也木長七尺有律度量衡於是乎

生黃鐘黃鐘之管容黍千二百粒粒百為銖是為一侖侖一為合合重一兩故曰律小大器用於是乎出尚其象小謂錙銖分寸

大謂斤故聖人慎之今王作鐘也聽之弗及耳不及知比之不度

兩丈尺不度不中鐘聲不可以知鈇耳不能聽故制度不可以出節節謂

量衡鈇石之數無益於樂而鮮民財將焉用之夫樂不過以聽耳而美不過

以觀目若聽樂而震觀美而眩患莫甚焉焉用之焉夫耳目心之

樞機也樞機發動也心有所故必聽和而視正聽和則聰視正則

明習於和正則聰則言聽明則德昭聽言昭德則能思慮純固以

言德於民民歆而德之則歸心焉歆許金反○歆猶喜服是以作

無不濟求無不獲然後能樂若視聽不和而有震眩則味入不精

不精則氣佚氣佚則不和不和無射大林也若聽樂而震視色而

於身佚不行於是乎有狂悖之言有眩惑之明有轉易之名有過隱之

度悖布內反隱它得反○隱惡也此四者氣失之所生狂悖出令

不信有轉刑政放紛動不順時民無據依不知所力各有離心不

不信有轉刑政放紛動不順時民無據依不知所力各有離心不

不信有轉刑政放紛動不順時民無據依不知所力各有離心不



所為盡 上失其民作則不濟求則不獲其何以能樂王弗聽問之

伶州鳩對曰臣聞之琴瑟尚宮凡樂輕者從大重者從細故琴瑟尚宮也鐘尚羽鐘聲大故

尚羽石尚角石磬也輕於鐘故尚角清濁之中也匏竹利制匏笙也竹簫管也利制以聲音調利為制

無所大不踰宮細不過羽夫宮音之主也第以及羽宮聲大故為主第次也

故樂器重者從細重謂金石也從細尚細輕者從大輕瓦絲也從大謂瓦絲尚

也 是以金尚羽石尚角瓦絲尚宮匏竹尚議議議從其調和草木一聲草木

鼓也木祝敵也一夫政象樂樂從和從平和八音克諧也平細聲無清濁之變

民樂和則諧聲以和樂律以平聲謂五聲也以式八音而調樂也賈侍中云律黃鐘為宮林鐘為

徵太簇為商南呂為羽姑洗為角所以平五聲也金石以動之鐘磬所以發動五聲絲竹以行之管

所以詩以道之道已志也誦之曰詩書曰詩言志歌以詠之詠詠詩也書曰歌永言聲依永匏以

宣之宣發揚也瓦以贊之贊助也草木以節之物得其常曰樂極物事也極中

極之所集曰聲聲會也言中和之聲應相保曰和保安細大不踰

曰平細大之聲不相踰越曰平今無射有大林是不平也如是而鑄之金鑄金以磨之石

以為繫之絲木繫絲木以為琴瑟也越之匏竹越匏竹以為笙管也越謂為

節之鼓節其長短小大而行之以遂八風遂順也傳曰所以節八音而行八風也正四曰允為金為閭闔

風西北曰乾為石為不周風正北曰坎為革為廣莫風東北曰艮為匏為融風正東曰震為竹為明庶風東南曰巽為木為清明風

正南曰離為瓦為涼風於是乎氣無滯陰亦無散陽滯積也積陰而發則夏有

霜雷散陽陽不藏冬無冰李梅實之類也陰陽序次風雨時至嘉生繁祉人民和利物

備而樂成上下不罷罷音皮也故曰樂正今細抑大陵不容於耳

非和也細無射也大大林也言大聲陵之細聲抑而不聞不容於耳耳不能容別也聽聲越遠非平也

越也言無射之聲為大林所陵聽之微細遠非平也夫有和平之聲於是乎道之以中德

詠之以中音中德中庸之德舞也德音不愆以合神人合神人謂祭祀享宴

也神是以寧民是以聽若夫匱財用罷民力以逞淫心逞快聽之

不蘇比之不度無益於教而離民怒神非臣之所聞也王不聽國

語



○周景王將鑄無射周景王也無射鐘名律中無射伶樂官州伶州鳩曰王其以心疾死乎

夫樂天子之職也職所主也夫音樂之興也樂因音而行而鐘音

之器也音由器以發天子省風以作樂省風俗作樂以移之器以鐘之鐘聚也以

輿以行之樂須音而行小者不窳窳他彫反○窳細不滿大者不擻擻擻戶化反○擻橫大不入

則和於物物和則嘉成嘉樂成也故和聲入於耳而藏於心心億則樂

感感實生疾今鐘擻矣王心弗堪其能久乎左氏昭二十一年○太史公

曰夫上古明王舉樂者非以娛心自樂樂音洛快意恣欲將為治也

正教者皆始於音音正而行正故音樂者所以動盪血脉通流精

神而和正心也故宮動脾而和正聖商動肺而和正義角動肝而

和正仁徵動心而和正禮羽動腎而和正智故樂所以內輔正心

而外異貴賤也上以事宗廟下以變化黎庶也琴長八尺一寸琴上

疑有闕字八尺一寸者是京房律準正度也弦大者為宮而居中央為君商張右傍

其餘大小相次不失其次序則君臣之位正矣故聞宮音使人溫

舒而廣大聞商音使人方正而好義聞角音使人惻隱而愛人聞

徵音使人樂善而好施聞羽音使人整齊而好禮好呼報反○一出韓詩外傳謂

湯作獲云云夫禮由外入樂自內出故君子不可須臾離禮須臾離禮

則暴慢之行窮外不可須臾離樂須臾離樂則姦邪之行窮內去離

琴行下孟反下同故樂音者君子之所以養義也夫古者天子諸侯聽鐘

磬未嘗離於庭卿大夫聽琴瑟之音未嘗離於前所以養行義而

防淫泆也泆音逸夫淫泆生於無禮故聖人使人耳聞雅頌之音目

視威儀之禮足行恭敬之容口言仁義之道故君子終日言而邪

辟無由入也辟讀為僻

樂記

王朝禮四之下

十一



凡音之起由人心生也人心之動物使之然也感於物而動故形

於聲官商角徵羽雜出曰音聲相應故生變樂之器彈其宮則衆

變之使雜也易曰同聲相應同氣相求春秋傳曰變成方謂之音

若以水濟水誰能食之若琴瑟之專一誰能聽之比毗志反○于看也戚

方猶文比音而樂之及于戚羽旋謂之樂比毗志反○于看也戚

所由生也其本在人心之感於物也是故其哀心感者其聲噍以

殺其樂心感者其聲噉以緩其喜心感者其聲發以散其怒心感

者其聲粗以厲其敬心感者其聲直以廉其愛心感者其聲和以

柔六者非性也感於物而后動唯子堯反殺色界反樂心之樂音

有常也噍噉也噉寬綽貌發猶揚也粗麗也是故先王慎所以感之者故禮以道其志

樂以和其聲政以一其行刑以防其姦禮樂刑政其極一也行下

○極所以同民心而出治道也此其所至也○凡音者生人心者也情

動於中故形於聲聲成文謂之音是故治世之音安以樂其政和

亂世之音怨以怒其政乖亡國之音哀以思其民困聲音之道與

政通矣樂音洛思去聲○言八音和否隨宮為君商為臣角為民

徵為事羽為物五者不亂則無怙懣之音矣怙昌廉反懣昌制反

也凡聲濁者尊清者卑怙懣傲敗不和貌○五者君臣民事物

憂其民怨徵亂則哀其事勤羽亂則危其財匱五者皆亂迭相陵

謂之慢如此則國之滅亡無日矣彼彼義反○君臣民事物其道

傾也書曰王耄荒鄭衛之音亂世之音也比於慢矣比猶

上之音亡國之音也其政散其民流誣上行私而不可止也濮音

濮水之上地有桑間者亡國之音於此之水出也昔殷紂使師延

作靡靡之樂已而自沈於濮水後師延過焉夜聞而寫之為晉平

公鼓之是之謂也桑間在濮陽南誣罔也○凡音者生於人心者也樂者通倫理者也

倫類也理分也是故知聲而不知音者禽獸是也知音而不知樂者衆



庶是也唯君子為能知樂禽獸知此為聲爾不知其官商之變也八音並作克諧曰樂是故審

聲以知音審音以知樂審樂以知政而治道備矣是故不知聲者

不可與言音不知音者不可與言樂知樂則幾於禮矣禮樂皆得

謂之有德德者得也幾近也聽樂而知政之得失則能正君臣民事物之體是故樂之隆非

極音也食饗之禮非致味也食音嗣○隆猶盛也極窮也清廟之瑟朱弦而疏

越壹倡而三歎有遺音者矣大饗之禮尚玄酒而俎腥魚大羹不

和有遺味者矣倡昌諒反和去聲清廟謂作樂歌清廟也朱弦練朱弦練則聲濁越瑟底孔也畫疏之使聲遲也倡發歌句也三歎三人從歎之耳大饗禘祭先王以腥魚為俎實不騰孰之大羹肉湑不調以益菜遺猶餘也○今按呂氏春秋遺皆作進是故先王之制禮樂也非以極口腹耳目之欲也將以教

民平好惡而反人道之正也好惡並去聲○教之使知好惡也天地之道寒暑

不時則疾風雨不節則饑教者民之寒暑也教不時則傷世事者

民之風雨也事不節則無功教謂樂也然則先王之為樂也以法治也

善則行象德矣以法治以樂為治之法行象德民之行順君之德也○夫民有血氣心知之

性而無哀樂喜怒之常應感起物而動然後心術形焉言在所感之也術

所由也形猶見也是故志微噍殺之音作而民思憂嘽諧慢易繁文簡節

之音作而民康樂粗厲猛起奮末廣賁之音作而民剛毅廉直勁

正莊誠之音作而民肅敬寬裕肉好順成和動之音作而民慈愛

流辟邪散狄成滌濫之音作而民淫亂知音智思息吏反嘽昌善反易以鼓反樂音洛賁扶

粉反肉而救反辟匹亦反○志微意細也吳公子札聽鄭風而曰其細已甚民弗堪也簡節少易也奮末動使四支也賁讀為憤憤

怒氣充實也春秋傳曰血氣狡憤肉肥也狄滌往來疾貌也濫僭差也此皆民心無常之傷也肉或為潤是故先王本

之情性稽之度數制之禮義合生氣之和道五常之行使之陽而

不散陰而不密剛氣不怒柔氣不懾四暢交於中而發作於外皆

安其位而不相奪也行下孟反懾之涉反○生氣陰陽氣也然後

立之學等廣其節奏省其文采以繩德厚等差也各用其才之差

學之廣謂增習之省猶

後

後



審也文采謂節奏合也繩猶度也周禮大司樂以樂語教國子與道諷誦言語以樂舞教國子舞雲門大卷大威大韶大夏大濩大武律小大之稱比始終之序以象事行六律也周禮典同以六律

六同辨天地四方陰陽之聲以為樂器小大謂高聲正聲之類也終始謂始於宮終於羽宗廟黃鐘為宮大呂為角太簇為徵應鐘為羽以象事行使親疎貴賤長幼男女之理皆形見於樂故曰樂

觀其深矣長丁丈反見音現○謂同聽之莫不和敬莫不和順莫不和親○土敝則草木不長水

煩則魚鼈不大氣衰則生物不遂世亂則禮慝而樂淫是故其聲

哀而不莊樂而不安慢易以犯節流湎以忘本廣則容姦狹則思

欲感條暢之氣而滅和平之德是以君子賤之也長丁丈反湎鮮反○遂猶成也慝穢也廣謂聲緩也狹謂聲急也

感動也動人條暢之氣使失其所凡姦聲感人而逆氣應之逆

氣成象而淫樂興焉正聲感人而順氣應之順氣成象而和樂興

焉倡和有應回邪曲直各歸其分而萬物之理各以類相動也和聲分扶問反○成象者謂人樂習焉是故君子反情以和其志比類以成其行姦聲

亂色不畱聰明淫樂慝禮不接心術惰慢邪僻之氣不設於身體

使耳目鼻口心知百體皆由順正以行其義行去聲辟匹亦反知音智○反猶本也術猶道也

然後發以聲音而文以琴瑟動以干戚飾以羽旄從以簫管

奮至德之光動四氣之和以著萬物之理奮猶動也動至德之光謂降天神出地祇假祖

考著猶成也是故清明象天廣大象地終始象四時周還象風雨五色

成文而不亂八風從律而不姦百度得數而有常小大相成終始

相生倡和清濁迭相為經還音旋○清明謂人聲也廣大謂鐘鼓也周還謂舞者五色五行也八風從律

應節至也百度百刻也言日月晝夜不失故樂行而倫清耳目聰

明血氣和平移風易俗天下皆寧言樂用則正人理和陰陽也倫謂大道也故曰樂者

樂也君子樂得其道小人樂得其欲以道制欲則樂而不亂以欲

忘道則惑而不樂樂也之樂音洛下同○道謂仁義也欲謂邪淫也是故君子反情以和

其志廣樂以成其教樂行而民鄉方可以觀德矣鄉去聲○德方猶道也

德



者性之端也樂者德之華也金石絲竹樂之器也詩言其志也歌

咏其聲也舞動其容也三者本於心然後樂氣從之是故情深而

文明氣盛而化神和順積中而英華發外唯樂不可以為偽三者本志

也聲也容也言無此本於內則不能為樂也樂者心之動也聲者樂之象也文采節奏

聲之飾也君子動其本樂其象然後治其飾是故先鼓以警戒三

步以見方再始以著往復亂以飾歸奮疾而不拔極幽而不隱獨

樂其志不厭其道備舉其道不私其欲是故情見而義立樂終而

德尊君子以好善小人以聽過故曰生民之道樂為大焉樂其獨

並去聲見音現好去聲○文亦樂之威儀也先鼓將奏樂先擊鼓

以警戒衆也三步謂將舞必先三舉足以見其舞之漸也再始以

著往武王除喪至盟津之上紂未可伐還歸三年乃遂伐之武舞

再更始以明伐時再往也復亂以飾歸謂鳴鑾而退明以整歸也

奮疾謂舞者也極幽謂歌者也夫樂者樂也人情之所不能免也樂必發於聲音

形於動靜人之道也聲音動靜性術之變盡於此矣樂也樂必之

樂並音樂○而人為道不耐無亂樂音洛○形聲音動靜也耐古書能字也先

王耻其亂故制雅頌之聲以道之使其聲足樂而不流使其文足

論而不息使其曲直繁瘠廉肉節奏足以感動人之善心而已矣

不使放心邪氣得接焉是先王立樂之方也足樂之樂音洛肉而

文篇辭也息猶銷也曲直歌之曲折也繁瘠廉是故樂在宗廟之

中君臣上下同聽之則莫不和敬在族長鄉里之中長幼同聽之

則莫不和順在閨門之內父子兄弟同聽之則莫不和親故樂者

審一以定和比物以飾節節奏合以成文所以合和父子君臣附

親萬民也是先王立樂之方也長丁丈反比毗志反○審一審其

也以成文五聲八音克諧相應和故聽其雅頌之聲志意得廣焉執其干戚習其

俯仰誦伸容貌得莊焉行其綴兆要其節奏行列得正焉進退得



齊焉故樂者天地之命中和之紀人情之所不能免也諫丘勿反

要平聲行戶剛反○綴表也所以表行列也○云荷戈與綴兆城也舞者進退所至也要猶會也命教也○總摠要之名也夫樂

者先王之所以飾喜也軍旅鈇鉞者先王之所以飾怒也故先王

之喜怒皆得其儕焉鈇音夫鉞音越儕仕皆反○儕猶輩類喜則天下和之怒則暴

亂者畏之先王之道禮樂可謂盛矣天子之於天下喜怒節之以禮樂則兆民和從而畏敬之

禮樂王者所常典則○以上並樂記○雅頌之聲皆發於辭本於情故君臣以睦

父子以親故韶夏之樂也聲浸乎金石潤乎草木今取怨思之聲

施之於弦管聞其音者不淫則悲淫則亂男女之辨悲則感怨思

之氣思息嗣反豈所謂樂哉故事不本於道德者不可以為儀言不合

乎先王者不可以為道音不調乎雅頌者不可以為樂○賢

人之政降人以體聖人之政降人以心體降可以圖始心降可以

保終降體以禮降心以樂所謂樂者非金石絲竹也謂人樂其家

謂人樂其族謂人樂其業謂人樂其都邑謂人樂其政令謂人樂

其道德如此君人者乃作樂以節之使不失其和故有德之君以

樂樂人無德之君以樂樂身樂人者久而長樂身者不久而亡樂

樂人樂身之樂並音洛○三略○先王之樂所以節百事也故有五節五聲之節遲速

本末以相及中聲以降五降之後不容彈矣此謂先王之樂得中聲聲成五降而息也

於是降罷是有煩手淫聲惰墮心耳乃忘平和君子弗聽也惰土刀反墮音

月五降而不息則雜物亦如之言百事皆如樂不可失節至於煩乃舍也已

無以生疾舍音捨○煩不捨則生疾君子之近琴瑟以儀節也非以惰心也為

之節儀使動不過度○左氏昭元年○六律者何黃鐘蕤賓無射太簇夷則姑洗是

也故天子左五鐘右五鐘六律為陽六呂為陰凡律呂十二各一鐘天子宮縣黃鐘蕤賓在南北其餘則

在東天子將出則撞黃鐘右五鐘皆應撞丈江反○黃鐘在陽陽

君將出故以動告馬鳴中律步者皆有容駕者皆有文御者皆有

靜靜者皆和也



數步者中規折還中矩立則磬折拱則抱鼓中去聲折之設反還音旋○言聲合於樂

禮此於然後大師奏登車告出也大音泰○周禮王出入奏三夏入則撞蕤賓左

五鐘皆應蕤賓在陰東五鐘在陽君入故以治容貌容貌得則氣

得氣得則肌膚安肌膚安則色齊矣入故欲其靜也蕤賓聲狗吠蟻鳴及

倮介之蟲皆莫不延頸以聽蕤賓蕤直吏反銀力果反○皆守物及陰之類也在內者

皆玉色在外者皆金聲玉色反其正性也金聲其事殺然後少師奏登堂就席告

入也少去聲○少師佐成大師之事者也此言至樂相知物動相生同聲相應之義

也古者帝王升歌清廟樂章名大琴練弦達越大琴朱弦達越以韋

為鼓謂之搏拊何以也拊方武反○練弦朱弦互文也越下孔也凡練弦達越搏拊者象其德寬和君

子有大人聲不以鐘鼓琴瑟之聲亂人聲清廟升歌者歌先人之

功烈德澤也故欲其清也烈業也其歌之呼也呼出聲也曰於穆清廟於

者歎之也穆者敬之也清者欲其在位者徧聞之也故周公升歌

文王之功烈德澤苟在廟中嘗見文王者愀然如復見文王故書

曰搏拊琴瑟以詠祖考來假此之謂也於音鳥愀七小反假音格賓牟

賈侍坐於孔子孔子與之言及樂曰夫武之備戒之已久何也對

曰病不得其象也武謂周舞也備戒擊鼓警衆病猶憂也以不得衆心為憂憂其難也咏歎之淫液

之何也對曰恐不逮事也液音亦○咏嘆淫液歌遲之也逮及也事伐事也發揚蹈厲之

已蚤何也對曰及時事也蚤音早○時至武事當施也武坐致右憲左何也對

曰非武坐也言武之事無坐也致謂膝至地也憲讀為軒聲之誤聲淫及商何也對曰非武

音也言武歌在正其軍不貪商也時人或說其義為貪商也子曰若非武音則何音也對曰

有司失其傳也若非有司失其傳則武王之志荒矣傳直專反○有司與樂者

也傳猶說也荒老耄也言典樂者失其說也而時人妄說也書曰王耄荒子曰唯丘之聞諸蕞弘亦若

吾子之言是也蕞直長反○蕞弘周大夫賓牟賈起免席而請曰夫武之備戒

之已久則既聞命矣敢問遲之遲而又久何也遲之遲謂久立於殿子曰居

於



吾語女夫樂者象成者也摠于而立武王之事也發揚蹈厲大

公之志也武亂皆坐周召之治也語去聲女音汝大音泰召時詔反○居猶安坐也成謂已成之

事也摠于持盾也山立猶正立也象武王持盾正立待諸侯也發揚蹈厲所以象威武時也武舞象戰鬪也亂謂失行列也失行列則皆坐象周公召

公以文止武也且夫武始而北出再成而滅商三成而南四成

而南國是疆五成而分周公左召公右六成復綴以崇綴知衛反下同○成

猶奏也每奏武曲一終為一成始奏象觀兵盟津時也再奏象克商時也三奏象克殷有餘力而反也四奏象南方荆蠻之國侵畔

者服也五奏象周公召公分職而治也六奏象兵還振旅也復綴反位止也崇充也凡六奏以充武樂也天子夾振之

而駟伐盛威於中國也夾振之者王與大將夾舞者振鐸以為節也駟當為四聲之誤也武舞戰象也每奏

四伐一擊一刺為一伐牧誓曰今日之事不過四伐五伐舞者各有部曲之列又夾振分夾而進事蚤濟也猶為也濟成也

之者象用兵務於早成也久立於綴以待諸侯之至也象武王

諸侯也且女獨未聞牧野之語乎女音汝○欲語以作武樂之意武王克殷反商未

及下車而封黃帝之後於薊封帝堯之後於祝封帝舜之後於陳

下車而封夏后氏之後於杞投殷之後於宋封王子比干之墓釋

箕子之囚使之行商容而復其位庶民弛政庶士倍祿濟河而西

馬散之華山之陽而弗復棄牛散之桃林之野而弗復服車申鉞

而藏之府庫而弗復用倒載干戈包之以虎皮將帥之士使為諸

侯名之曰建纛然後天下知武王之不復用兵也薊音計行去聲弛始氏反華去

聲弗復之復扶又反下不復同畔許靳反與釁同倒丁老反將去聲帥率內反纛音羔○反當為及字之誤也及商謂至紂都也牧

誓曰至于商郊牧野封謂故無土地者也投舉徙之辭也時武王封紂子武庚於殷墟所徙者微子也後周公更封而大之積土為

封封比于墓崇賢也行猶視也使箕子視商禮樂之官賢者所處皆令反其居也弛政去其紂時苛政也倍祿復其紂時薄者也散

猶放也桃林在華山旁甲鐘也畔斲字也包干戈以虎皮明能以武服兵也建讀為鍵字之誤也兵甲之衣曰纛鍵纛言閉藏兵甲

也詩曰載纛弓矢春秋傳曰垂纛而入周禮曰纛之欲其約也薊或為纛或為鑄散軍而郊射左射狸首

右射騶虞而貫革之射息也禋冕摠笏而虎賁之士說劔也祀乎

明堂而民知孝朝覲然後諸侯知所以臣耕藉然後諸侯知所以

儀禮集傳卷之二十一



敬五者天下之大教也

碑被支反摺音進賁音奔說吐活反朝音潮○郊射為射宮於郊也左東學也右西

學也狸首騶虞所以歌為節也賈革射穿甲革也裨冕衣裨衣而冠冕也裨衣衮之屬也摺猶插也賁憤怒也文王之廟為明堂制

耕藉藉田也食三老五更於大學夫子袒而割牲執醬而饋執爵而酌

冕而摠于所以教諸侯之弟也

食音嗣更古行反大音泰酌音胤弟大計反○三老五更五言之耳

皆老人更知三德五事者也冕而摠于親在舞位也周名大學曰東膠若此則周道四達禮樂交通

則夫武之遲久不亦宜乎

言武遲久為重禮樂○樂記

○魏文侯問於子夏曰

吾端冕而聽古樂則唯恐臥聽鄭衛之音則不知倦敢問古樂之

如彼何也新樂之如此何也魏文侯晉大夫畢萬之後僭諸侯者也端玄衣也古樂先王之後備諸侯者

子夏對曰今夫古樂進旅退旅和正以廣弦匏笙簧會守拊鼓始

奏以文復亂以武治亂以相訊疾以雅君子於是語於是道古脩

身及家平均天下此古樂之發也拊音撫相息亮反訊音信○旅和正以廣無姦聲也會猶合也皆也言衆皆待擊鼓乃作周禮大

師職曰大祭祀帥瞽登歌令奏擊拊下管播樂器令奏鼓陳文謂

鼓也武謂金也相即拊也亦以節樂拊者以韋為表裝之以鞞鞞一名相因以名焉今齊人或謂鞞為相雅亦樂器名也狀如漆箭

中有推今夫新樂進俯退俯姦聲以濫溺而不止及優侏儒優雜子

女不知父子樂終不可以語不可以道古此新樂之發也侏音朱優乃刀

反○俯猶曲也言不齊一也濫濫竊也溺而不止聲淫亂無以治之優獼猴也言舞者如獼猴戲也亂男女之尊卑優或為優今

君之所問者樂也所好者音也夫樂者與音相近而不同好去聲○言文

侯好音而不知樂也鏗鏘之類皆為音應律乃為樂文侯曰敢問何如欲知音樂異意子夏對曰夫

古者天地順而四時當民有德而五穀昌疾疢不作而無妖祥此

之謂大當然後聖人作為父子君臣以為紀綱紀綱既正天下大

定天下大定然後正六律和五聲弦歌詩頌此之謂德音德音之

謂樂當去聲疾勅觀反○當謂樂不失其所詩云莫其德音其德克明克明克類克

長克君王此大邦克順克俾俾于文王其德靡悔既受帝祉施于

孫子此之謂也莫二伯反長丁丈反王去聲施以鼓反○此有德音之謂樂也德正應和曰莫照臨四方曰明勤



施無私曰類教誨不倦曰長慶賞刑威曰君慈和徧服曰順俾當  
為比聲之誤也擇善從之曰比施延也言文王之德皆能如此故  
受天福延於後世也今君之所好者其溺音乎好去聲○言無文王文侯曰

敢問溺音何從出也玩習之久不知所由出也子夏對曰鄭音好濫淫志宋音

燕女溺志衛音趨數煩志齊音敖辟喬志此四者皆淫於色而害

於德是以祭祀弗用也敖音傲辟讀為僻喬音驕○言四國皆出

懷與安實敗名趨數讀為促速聲此溺音濫濫竊姦聲也燕安也春秋傳曰

肅敬也雍雍和也夫敬以和何事不行言古樂敬且和故無事為

人君者謹其所好惡而已矣君好之則臣為之上行之則民從之

詩云誘民孔易此之謂也好惡並去聲易以鼓反○誘進也孔甚

然後聖人作為鞀鼓控楬埙篪此六者德音之音也鞀音桃控苦

反璫許表反篪音池○六者為本以其然後鐘磬等瑟以和之干

戚旄狄以舞之此所以祭先王之廟也所以獻酬酌酢也所以官

序貴賤各得其宜也所以示後世有得卑長幼之序也酬市由反

丁丈反○官序貴賤謂尊卑樂器列數有差次鐘聲鏗鏗以立號號以立橫橫以立武君

子聽鐘聲則思武臣鏗苦耕反橫古曠反○號號令所石聲磬磬

以立辨辨以致死君子聽磬聲則思死封疆之臣石聲磬磬當為

謂分明於節義絲聲哀哀以立廉廉以立志君子聽琴瑟之聲則思志義

之臣廉廉竹聲濫濫以立會會以聚眾君子聽竽笙簫管之聲則

思畜聚之臣濫力敢反○濫之意猶擊鼓聲之聲謹謹以立動動

以進眾君子聽鼓鼗之聲則思將帥之臣鼗步西反將去聲帥所

動作謹或為歡動或為勳君子之聽音非聽其鏗鎗而已也彼亦有所合之也

鎗七年反○以聲合成已之志○樂記○孔子學琴於師襄子襄子曰吾雖以擊磬

為官然能於琴今子於琴已習可以益矣孔子曰丘未得其數也

有間曰已習其數可以益矣孔子曰丘未得其志也有間曰已習

儀禮集傳卷之二十一



其志可以益矣孔子曰丘未得其為人也有聞孔子有所謬然思

焉謬然深思貌有所睪然高望而遠眺焉睪音繹眺他曰丘迫得其為

人矣迫近也黜而黑頽然長曠如望牟黜徒感反頽音祈曠用志廣遠望牟遠視也掩有

四方掩同也文王之時三分天下有其二後周有四方文王之功也非文王其孰能為此師襄子

避席葉拱而對曰葉拱兩手薄其心也君子聖人也其傳曰文王操家語孔子

子至齊郭門之外遇一嬰兒挈一壺相與俱行其視精其心正其

行端孔子謂御曰趣驅之趣驅之韶樂方作於是至而聞韶學之

三月不知肉味曰不圖為樂之至於此也故樂非獨以自樂也又

以樂人非獨以自正也又以正人至矣哉趣音從自樂樂人○吳

公子札來聘請觀於周樂魯以周公故有天子禮樂使工為之歌周南召南去

也聲後同召音邵○此皆各依其本國歌所常用聲曲曰美哉美其聲始基之矣周南召南猶未

也猶有商紂未盡善也然勤而不怨矣其音不怨怒為之歌邶鄘衛邶音佩

○武王伐紂分其地為三監三監叛周公滅之曰美哉淵乎憂而

不困者也淵深也亡國之音哀以思其民困衛康叔武公之德化

吾聞衛康叔武公之德如是是其衛風乎康叔周公弟武公康叔

也也聽聲以為別故有疑言為之歌王王季離也幽王遇西戎之禍平王東遷王

曰美哉思而不懼其周之東乎宗風墮滅故憂思猶有先王之遺風故不懼為之歌

鄭詩第七曰美哉其細已甚民弗堪也是其先亡乎美其有治政之

不能為之歌齊詩第八曰美哉泱泱乎大風也哉泱於郎反○泱表

東海者其大公乎大音泰○太公封齊為東海之表武國未可量也言其或將復興為之歌

幽幽彼貧反○詩第十五幽周曰美哉蕩乎樂而不淫其周公之

東乎樂音洛○蕩乎蕩蕩然也樂而不淫言有節周公遭管蔡之

其周公為之歌秦詩第十一後仲曰此之謂夏聲夫能夏則大大

之至也其周之舊乎夫音扶○秦本在西戎汧隴之西秦仲始有車馬禮樂去戎狄之音而有諸夏之聲故謂

二十一



之夏聲及襄公佐周平王東遷而受其故地故曰周之舊詩第九魏姬姓國閔為之歌魏元年晉獻公滅之曰美

哉颯颯乎大而婉險而易行以德輔此則明主也颯反○颯颯中

庸之聲婉約也險當為儉當字之誤也大為之歌唐詩第十曰思

深哉其有陶唐氏之遺民乎不然何憂之遠也晉本唐國故有堯

情發於聲非令德之後誰能若是為之歌陳詩第十二曰國無主其能久乎

淫聲放蕩無所畏自鄙以下無譏焉鄒古外反○鄒第十三曹第

以其微也為之歌小雅小雅小正亦曰美哉思而不貳思文武之

心怨而不言有哀其周德之衰乎衰小猶有先王之遺民焉謂有

餘俗故為之歌大雅大雅陳文王之曰廣哉熙熙乎熙熙和曲而

有直體論其其文王之德乎雅頌所以詠盛德形容故為之歌頌

頌者以其成功告於神明曰至矣哉言道直而不倨倨音據曲而不屈屈邇而

不偏謙退遠而不攜攜遷而不淫淫過復而不厭常日哀而不愁知

樂而不荒樂音洛用而不濇德弘廣而不宣不自施而不費施

聲○因民所取而不貪義然處而不底底丁禮反行而不流制

以五聲和宮商角八風平八方節有度守有序八音克諧節有度

序義盛德之所同也頌有殷魯故曰見舞象箭南籥者箭音朔○象

箭以箭舞也昔文王之樂曰美哉猶有憾美哉美其容也文王見舞大武者武

樂曰美哉周之盛也其若此乎見舞韶濩者濩音護曰聖人之

弘也而猶有慙德聖人之難也慙於見舞大夏者禹之曰美哉勤

而不德非禹其誰能脩之盡力溝見舞韶箴者箴音簫曰德至矣

哉大矣如天之無不憍也憍徒報反如地之無不載也雖甚盛德

其蔑以加於此矣觀止矣若有他樂吾不敢請已魯用四代之樂

子知其終也季札賢明才博在吳雖已涉見此樂歌之文然未聞

中國雅聲故請作周樂欲聽其聲然後依聲以參時政知其興衰

也聞秦詩謂之夏聲聞頌曰五聲和八風平皆論聲以參

政也舞畢知其樂終是素知其篇數○左氏襄二十九年○子贛



見師乙而問焉曰賜聞聲歌各有宜也如賜者宜何歌也

贛與貢同○子

貢孔子弟子師樂官也乙名聲歌各有宜氣順性也

師乙曰乙賤工也何足以問所宜請誦

其所聞而吾子自執焉

樂人稱工執猶處也

夫歌者直已而陳德也動已而

天地應焉四時和焉星辰理焉萬物育焉寬而靜柔而正者宜歌

頌廣大而靜疏達而信者宜歌大雅恭儉而好禮者宜歌小雅正

直而靜廉而謙者宜歌風肆直而慈愛者宜歌商

好去聲○商宋詩也愛或為哀

直已而陳德各因其德歌所宜育生也

溫良而能斷者宜歌齊故商者五帝之遺聲

也商人識之故謂之商齊者三代之遺聲也齊人識之故謂之齊

明乎商之音者臨事而履斷明乎齊之音者見利而讓

斷都亂反○履數也

數斷事以其肆直也見利而讓以其溫良能斷也斷猶決也

臨事而履斷勇也見利而讓義也

有勇有義非歌孰能保此

保猶安也知也

故歌者上如抗下如隊曲如折

止如橐水倨中矩句中鉤纍纍乎端如貫珠

隊直媿反折之設反橐古老反中去聲句

純具反累力追反○言歌聲之著動人心之審如有此事

故歌之為言也長言之也說之故言

之言之不足故長言之長言之不足故嗟嘆之嗟嘆之不足故不

知手之舞之足之蹈之也

說音悅○長言之引其聲也嗟嘆和續之也

樂記○子路鼓琴孔子聞之謂冉有曰甚矣由之不才也夫先王

之制音也奏中聲以為節流入於南不歸於北夫南者生育之鄉

北者殺伐之域故君子之音溫柔居中以養生育之氣憂愁之感

不加于心也暴厲之動不在于體也夫然者乃所謂治安之風也

小人之音則不然亢麗微末以象殺伐之氣中和之感不載於心

溫和之動不存于體夫然者乃所以為亂之風昔者舜彈五絃之

琴造南風之詩其詩曰南風之薰兮可以解吾民之愠兮南風之

時兮可以阜吾民之財兮

得其時阜盛也

唯脩此化故其興也勃焉德如

泉流至于今王公大人述而弗忘殷紂好為北鄙之聲其廢也忽



然至于今王公大人舉以為誠夫舜起布衣積德含和而終以帝  
紂為天子荒淫暴亂而終以亡非各所修之致乎由今也匹夫之  
徒曾無意于先王之制而習亡國之聲豈能保其六七尺之體哉  
冉有以告子路子路懼而自悔靜思不食以至骨立夫子曰過而  
能改其進矣乎家語○呂氏春秋古樂曰樂所由來者尚也尚必不  
可廢有節有侈有正有淫矣節適也侈大也賢者以昌不肖以亡  
昔古朱襄氏之治天下也朱襄氏古天子多風而陽氣畜積萬物  
散解果實不成故士達作為五絃瑟以來陰氣以定羣生士達朱  
臣昔葛天氏之樂三人摻牛尾投足以歌八闕摻所斬反闕苦允  
名投足猶一曰載民二曰立鳥三曰遂草木四曰奮五穀五曰敬  
天常六曰達帝功七曰依地德八曰總萬物之極樂之八昔陶唐  
氏之始陰多滯伏而湛積湛音沈○陶水道壅塞不行其原故有  
之民氣鬱閉而滯著著直略反○筋骨瑟縮不達故作為舞以

宣導之

宣

昔黃帝令伶倫作為律

伶倫黃

伶倫自大夏之西

大夏

之乃之阮隃之陰

隃式注式朱二反○

取竹於嶰谿之谷以生

空

竅厚鈞者斷兩節間

竹生谿谷者取其厚鈞

其長三寸九分而吹

之以為黃鐘之宮

斷竹長三寸九分吹

吹日舍少次制十二筒

六呂各有管故曰十二筒合成舍矣以之阮隃之下聽鳳凰之鳴以別十二律其雄

鳴為六雌鳴亦六以此黃鐘之宮適合

合和黃鐘之宮皆可以生

之故曰黃鐘之宮律呂之本

法鳳之雌雌故律有陰陽上下相黃

帝又命伶倫與榮援鑄十二鐘以和五音以仲春之月乙卯之日

日在奎始奏之命之曰咸池

緩音表○奏十二

帝顓頊生自若水

實處空桑

顓音專項許六

乃登為帝惟天之合正風乃行

惟天之

天台風

其音若熙熙淒淒鏘鏘帝顓頊好其音乃令飛龍作效八



風之音好去聲○八風八卦之風命之曰承雲以際上帝上帝昊乃令鱣先為

樂倡鱣音善倡昌亮反○倡始也鱣乃偃浸以其尾鼓其腹擊鼓其音英盛貌帝

嚳命咸黑作為聲歌九招六列六英倬作為鼗鼓鐘磬吹苓管壎

箎因令鳳鳥天翟舞之帝嚳大喜乃以康帝德嚳枯沃反招時遙反倬音垂○康安

帝堯立乃命質為樂質乃效山林谿谷之音以歌質當為夔乃以麋輅

置缶而鼓之輅力角反○鼓擊乃拊石擊石以象上帝玉磬之音以致舞

獸鼓楬乃梓五絃之瑟梓分作以為十五絃之瑟命之曰大章以祭

上帝舜立鼓楬延乃梓鼓楬之所為瑟益之八絃以為二十三絃

之瑟帝舜乃令質修九招六列六英以明帝德招列英皆樂名也帝謂舜禹立

勤勞天下日夜不懈通大川決壅塞鑿龍門降通滌水以導河滌龍門也降大滌水

陶作為夏籥九成以昭其功九成九變昭明殷湯即位夏為無

道暴虐萬民侵削諸侯不用軌度天下患之湯於是變六州以討

桀之罪功名大成黔首安寧湯乃命伊尹作為大濩歌晨露修九

招六列以見其善大濩晨露九招六列皆樂名善美周文王處岐諸侯去殷三淫

而翼文王文王古公亶父之孫王季歷之子也古公避獯鬻之難邑于岐山之陽有周地及受命因為天下號也滌過翼

弗許散宜生文王四臣之一也論語曰文王為西伯三分天下有其二以服事殷故不許周公旦乃作詩曰

文王在上於昭于天周雖舊邦其命維新以繩文王之德武王即

位以六師伐殷六師未至以銳兵克之於牧野於音鳥○未至殷都而勝紂於牧野

歸乃薦俘馘于京太室乃命周公為作大武大武周樂聲○大武周樂成王

立殷民反叛王命周公踐伐之踐往商人服象為虐于東夷象獸名也周

公遂以師逐之至于江南乃為三象以嘉其德故樂之所由來者

尚矣非獨為一世之所造三象周公所作樂名嘉美也尚久也自黃帝以來功成作樂故曰非獨為一世

義禮集傳集注

卷二十一

二十五



儀禮集傳集註卷第二十七  
之所  
造也

儀禮集傳集註卷第二十七

王制之甲 分註

王朝禮五

禹貢五百里甸服 甸田遍反○規方千里之內謂之甸 百里賦納

總 甸服內之百里近王城者 二百里納銍 銍珍栗反○銍刈禾稟曰總入之供飼國馬

里納結服 結工八反○結稟也服稟役 四百里粟五百里米 所納精者 五百里

侯服 甸服外之五百里侯 百里采 侯服內之百里供 二百里男邦

男任也任 三百里諸侯 三百里諸侯 三百里同為王者斥 五百里綏服 綏安也

王者事 三百里諸侯 三百里諸侯 三百里同為王者斥 五百里綏服 綏安也

之五百里安 三百里諸侯 三百里諸侯 三百里同為王者斥 五百里綏服 綏安也

奮武衛 文教外之二百里奮 五百里要服 要一遙反○綏服外之

三百里夷 守牙常之教 二百里蔡 蔡法也法三 五百里荒服 要服

五百里言 三百里蠻 三百里蠻 以文德蠻來 二百里流 流移也言政教隨其

至 東漸于海西被于流沙朔南暨聲教 漸于廉反○漸入也皆



與王者聲教而朝見訖于四海

傳曰禹合諸侯于塗山執玉帛者萬國

諸侯執玉附庸執帛塗山在壽春東北○哀公

七年左氏傳

王者之制祿爵公侯伯子男凡五等諸侯之上大夫卿下大夫上

士中士下士凡五等二五象五行剛柔寸日祿所受食爵秩次也上大夫曰卿○天子之田方

千里象日月之大亦取畧同也此謂縣內以祿公卿大夫元士公侯田方百里伯七十里子男

五十里不能五十里者不合於天子附於諸侯曰附庸天子之三

公之田視公侯天子之卿視伯天子之大夫視子男天子之元士

視附庸皆象星辰之大小也不合謂不朝會也小城曰附庸附庸者以國事附於大國未能以其名通也視猶比也元善也

善士謂命士也此地殷所因夏爵三等之制也殷有鬼侯梅伯則殷爵三等者公侯伯也周武王初定天下更立五等之爵增以子

男而猶因殷之地以九州之界尚狹也周公攝政致太平斥大九州之界制禮成武王之意封王者之後為公及有功之諸侯大者

地方五百里其次侯四百里其次伯三百里其次子二百里其次男百里所因殷之諸侯亦以功黜陟之其不合者皆益之地為百

里焉是以周世有爵尊而國小爵卑而國大者○凡四海之內九

唯天子畿內千里不增以祿羣臣不注為治民州方千里州建百里之國三十七十里之國六十五十里之國

百有二十凡二百一十國名山大澤不以封其餘以為附庸間田

八州州二百一十國間音闕○建立也立大國三十三公也立次國六十六卿也立小國百二十二

小卿也名山大澤不以封者與民同財不得障管亦賦稅之而已此大界方三千里三三而九方千里者九也其一為縣內餘八各

立一州此殷制也周公制禮九州大界方七千里七七四十九方千里者四十有九也其一為畿內餘四計入八州各有方千里者

六設法一州封地方五百里者不過四謂之大國又封方四百里者不過六又封方三百里者不過十謂之次國又封方二百里

者不過二十五及餘方百里者謂之小國盈上四等之數并四十六一州二百一十國則餘方百里者百六十四也凡處地方千里

者五百里者四十一附庸地也天子之縣內方百里之國九七十里

之國二十有一五十里之國六十有三凡九十三國名山大澤不

以盼其餘以祿士以為間田縣內夏時天子所居州界名也殷曰畿詩殷頌曰邦畿千里維民所止周

亦曰畿畿內大國九者三公之田三為有致仕者副之為六也其餘三待封王之子弟次國二十一者卿之田六亦為有致仕者副



之為十二又三為三孤之田其餘六亦待封王之子弟小國六十  
三大夫之田二十七亦為有致仕者副之為五十四其餘九亦以  
待封王之子弟三孤之田不副者以其無職佐  
公論道耳雖有致仕猶可即而謀焉盼讀為班  
○凡九州千七百

七十三國天子之元士諸侯之附庸不與

與音預○不與不在數中春秋傳曰禹會諸

侯於塗山執玉帛者萬國言執玉帛則夏唯謂中國耳中國而言萬國則是諸侯之地有方百里者有方七十里者有方五十里者禹承堯舜而然矣要服之內地方七十里乃能容之夏未既衰夷狄內侵諸侯相并土地滅國數少殷湯承之更制中國方三千里之界亦分爲九州而建此千七百七十三國焉周公復唐虞之舊城分其五服爲九其要服之內亦方七千里而因殷諸侯之數廣其土增其爵耳季經說曰周千八百諸侯布列五千里內此又改周之法關盛衰之中三七之間以爲說也終此說之意五五二十五方千里者二十五也其一爲畿內餘二十四州各有  
○天子百里之內以其官千里之內以爲御其首供○謂此地之田稅所給也干里之外設方伯五國以爲屬屬有長十國以爲連連有帥三千國以爲卒卒有正二百一十國以爲州州有伯長丁丈反帥色類反聚也伯帥正亦長也凡長者皆因賢侯爲八州八伯五十六正百六

十八帥三百三十六長八伯各以其屬屬於天子之老二入分天

下以爲左右曰二伯老謂上公周禮曰九命作伯春秋傳曰自天

子使其大夫爲三監監於方伯之國國三人監古雙反監於古衛反○使佐方伯領諸

侯選賢置之於位其國外諸侯嗣也有

○天子之縣內諸侯祿也之祿如諸侯不得世外諸侯嗣也有

乃封之使之世也冠禮記曰繼世以立諸侯象賢也○千里之內曰甸能治田千里之外曰

采九州之內也取其美物以當穀稅曰流謂九州之外也夷狄流移或貢或不貢

○方千里者爲方百里者百封方百里者三十國其餘方百里者

七十又封方七十里者六十爲方百里者二十九方十里者四十

其餘方百里者四十方十里者六十又封方五十里者百二十爲

方百里者三十其餘方百里者十方十里者六十名山大澤不以

封其餘以爲附庸間田諸侯之有功者取於間田以祿之其有削

地者歸之間田○天子之縣內方千里者爲方百里者百封方百



里者九其餘方百里者九十一又封方七十里者二十一為方百  
 里者十方十里者二十九其餘方百里者八十方十里者七十一  
 又封方五十里者六十三為方百里者十五方十里者七十五其  
 餘方百里者六十四方十里者九十六○諸侯世子世國象賢大  
 夫不世爵使以德爵以功謂縣內及列國諸侯為天子大夫未賜爵  
 夫者不世爵而世祿辟賢也  
 視天子之元士以君其國列國及縣內之國也諸侯之大夫不世爵祿○中  
 國戎夷五方之民皆有性也不可推移地氣使然東方曰夷被髮文  
 身有不火食者矣南方曰蠻雕題交趾有不火食者矣雕文謂刻其肌以丹青涅之交趾足相鄉然浴則同川西方曰戎被髮衣皮有不粒食  
 者矣北方曰狄衣羽毛穴居有不粒食者矣衣去聲○不粒食地氣寒少五穀中  
 國夷蠻戎狄皆有安居和味宜服利用備器其事雖異各自足五方之民  
 言語不通嗜欲不同達其志通其欲東方曰寄南方曰象西方曰

狄鞮北方曰譯

鞮丁兮反譯音亦○皆俗間之名依其事類耳鞮之言知也今冀部有言狄鞮者○已上並王制

○周禮大司徒以土圭之灋測土深正日景以求地中日南則景

短多暑日北則景長多寒日東則景夕多風日西則景朝多陰尺深

鳩反○土圭所以致四時日月之景也測猶度也不知廣深故曰測故書求為救杜子春云當為求轉司農云測土深謂南北東西之深也日南謂立表處大南近日也日北謂立表處大北遠日也景夕謂日跌景乃中立表處大東近日也景朝謂日未中而景中立表處大西遠日也玄謂晝漏半而置土圭表陰陽審其南北景短於土圭謂之日南是地於日為近南也景長於土圭謂之日北是地於日為近北也東於土圭謂之日東是地於日為近東也西於土圭謂之日西是地於日為近西也如是則寒暑陰風偏而不和是未得其所求凡日日至之景尺有五寸謂之地中天地之所合也四時之所交也風雨之所會也陰陽之所和也然則百物阜安乃建王國焉制其畿方千里而封樹之景尺有五寸者南戴日四遊升降於三萬里之中是以半之得地之中也畿方千里取象於日一寸為正樹樹木滿上所以表助阻固也鄭司農云上圭之長尺有五寸以夏至之日立八尺之表其景適與土圭等謂之地中今潁川陽城地為然凡建邦國以土圭土



其地而制其域諸公之地封疆方五百里其食者半諸侯之地封疆方四百里其食者參之一諸伯之地封疆方三百里其食者參之一諸子之地封疆方二百里其食者四之一諸男之地封疆方一百里其食者四之一

土其地猶言度其地鄭司農云土其地但為正四方耳其食者半公所食租稅得其半耳其半皆附庸小國也屬天子參之一者亦然故魯頌曰錫之山川土田附庸奄有龜蒙遂萊大東至于海邦論語曰季氏將伐顛臾孔子曰先王以為東蒙主且在邦域之中是社稷之臣此非七十里所能容然則方五百里四百里合於魯頌論語之言諸男食者四之一適方五十里獨

○凡邦國千里封公以方五百里則四公方四百里則六侯方三百里則七伯方二百里則二十五子方百里則百男以周知天下

以此率徧知四海九州邦國多少之數也方千里者為方百里者百以方三百里之積以九約之得十一有奇云七伯者字之誤也周九州之界方七千里七七四十九方千里者四十九其一為畿內餘四十八八州各有方千里者六周公變殷湯之制雖小國地皆方百里是每事言則者設法也設法者以待有功而大其封一州之中以其千里封公則可四又以其千里封侯則可六又以其千里封伯則可十又以其千里封子則可二十五又以其千里封男則可百公侯

伯子男亦不是過也州二百一十國以男備其數焉其餘以為附庸四海之封黜陟之功亦如之雖有大國爵稱子而巳鄭司農云此制亦見大司徒職曰諸公之地方五百里諸侯之地方四百里諸伯之地方三百里諸子之地方二百里諸男之地方百里凡邦國大小相維大國比小國小國事大國各有屬相維聯也王設其牧選諸侯之賢者為牧使牧理之制其職各以其所能收監參伍之屬用能所任秩次制其貢各以其所有國之地物所有

方千里曰王畿其外方五百里曰侯服又其外方五百里曰甸服又其外方五百里曰男服又其外方五百里曰采服又其外方五百里曰衛服又其外方五百里曰蠻服又其外方五百里曰夷服又其外方五百里曰鎮服又其外方五百里曰藩服

服服事天子也詩云侯服于周○職方氏

傳祭公謀父之言曰先王之制邦內甸服父音甫○邦內謂天子畿內千里之地商頌曰邦畿千里維民所止王制曰千里之內曰甸京邑在其中也自商以前并畿內為五服武王克殷周公致太平因禹所弼除畿內更制天下為九服千里之內謂之王畿王畿之外曰侯







帝乙之時王季以功九命作伯

大音泰焉於虔反○禮九命一命受器五命受則六命受官七命受國八命受牧九命作伯

命受器五命受則六命受官七

受圭瓚鬯之賜

亮反○禮九錫

一曰車馬二曰衣服三曰樂器四曰納陛五曰圭瓚故文王因之得

虎賁六曰朱

七曰斧鉞八曰弓矢九曰圭瓚

專征伐此以諸侯為伯猶周召之君為伯也

召音邵○周召之地在雍州岐山之

陽古公亶父避狄自豳始遷於此修德以建王業故商王帝乙

命其子季歷以為西伯至紂又命文王為西伯蓋商之州長曰

伯謂以文王為伯而在西也故文王行化而雍梁荆豫徐揚之

人咸被其德而從之故語曰三分天下有其二由服事殷惟冀

青兗一分屬紂矣文王受命作邑于豐而岐陽周召之地已空

故分賜周公召公以為采邑施大王王季之化於已所職之國

傳記言分陝而治者

蓋此也○孔叢子

伯女實征之以夾輔周室

召音邵女音汝○五等諸侯九州之伯皆得征討其罪齊桓因此命以夸

楚○左氏

僖公四年○子曰自陝而東者周公主之自陝而西者召公主

之一相處乎內

陝失丹反一云當作邽召音邵相去聲○陝者蓋主土春秋撥亂世以緄陟為木故舉

緄陟以所主者言之○公羊隱公五年

周襄王命尹氏及王

子虎內史叔與父策命晉侯重耳為侯伯

重平聲○以京書命晉侯為伯○左氏僖

公二十八年

○王者必立牧方三人使窺遠牧衆也遠方之民有饑

寒而不得衣食有獄訟而不平其寃失賢而不舉者入告乎天

子天子於其君之朝也揖而進之曰意朕之政教有不得爾者

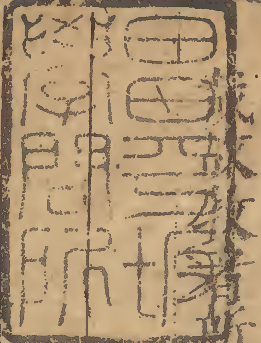
邪何如乃有饑寒而不得衣食有獄訟而不平其寃失賢而不

舉然後其君退而與其卿大夫謀之遠方之民聞之皆曰誠天

子也夫我居之僻見我之近也我居之幽見我之明也可欺乎

哉故著所以明四目通四聰也

夫音扶



寬政京申



