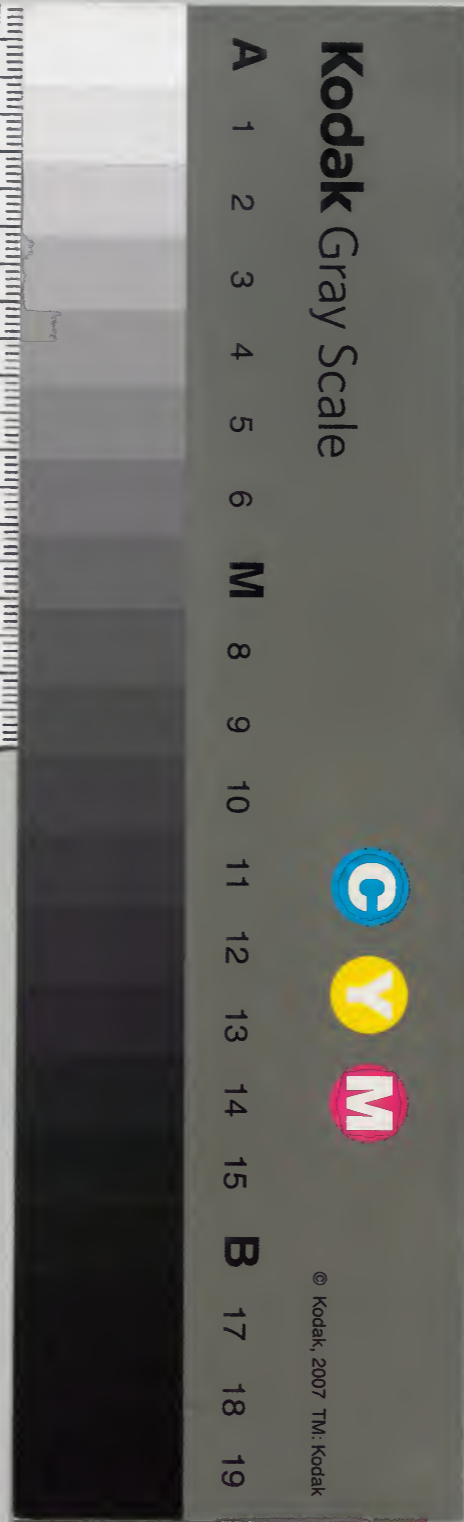


爾雅

				漢書門
		八	六	
		四	三	
四	〇	〇	一	
冊	架	函	號	類

庫	文	閣	内
三	九	函	一
三	架	冊	一
		八	六
		四	三
		冊	一
		漢	書

内閣文庫			
番號	漢	8631	
冊數	4 (3)		
函號	275	195	



綴じ部(喉部分)の文字など開きが不鮮明な箇所あり

爾雅卷六



釋地第九

兩河間曰蕞州

自東河
至西河

河南曰豫州

自南河
至漢

河西曰雒州

晉著作郎弘農太守聞喜郭璞註

皇明後學東吳葛龜訂

茂草文庫



爾雅

卷六

釋地

自西河至黑水
○離於用反

漢南曰荊州

自漢南至
衡山之陽

江南曰揚州

自江南
至海

濟河間曰兗州

自河東
至濟

濟東曰徐州

自濟東至海
○濟子禮切

燕曰幽州

自易水
至北狄

齊曰營州

自岱東至海
此蓋殷制

九州

魯有大野

今高平鉅野縣
東北大澤是也

晉有大陸

今鉅鹿北廣
河澤是也

秦有楊陰

今在扶風汧縣
西○跨于干反

宋有孟諸

今在梁國睢
陽縣東北

楚有雲夢

今南郡華容縣東
南巴丘湖是也

吳越之間有具區

今吳縣南太湖
即震澤是也

齊有海隅

海濱
廣斥

燕有昭余祁

今太原鄆陵縣
北九澤是也

鄭有圃田

今滎陽中牟縣
西圃田澤是也

周有焦護

今扶風池陽
縣瓠中是也

十數

東陵汎南陵息慎西陵威夷中陵朱滕北陵西隄雁門是也

卽雁門山也。
○佩音信

陵莫大於加陵

今所在未聞

梁莫大於溴梁

溴水名梁隄也。
○溴古壁切

墳莫大於河墳

墳犬防

八陵

東方之美者有醫無閭之珣玕琪焉

醫無閭山名今在遼東珣玕琪玉屬○珣玕玕干

東南之美者有會稽之竹箭焉

會稽山名今在山陰縣南竹箭篠也○會古外稽古今反

南方之美者有梁山之犀象焉

犀牛皮角象牙骨

西南之美者有華山之金石焉

黃金磬石之屬

西方之美者有霍山之多珠玉焉

霍山今在平陽永安縣東北珠如今雜珠而精好

西北之美者有崑崙虛之璆琳琅玕焉

璆琳美玉名琅玕狀如珠也山海經曰崑崙山有琅玕樹○崑崙路昆切虛音墟

北方之美者有幽都之筋角焉

幽都山名謂多野牛筋角

東北之美者有斥山之文皮焉

虎豹之屬皮有縠綵者○斥音尺

中有岱岳與其五穀魚鹽生焉

言泰山有魚鹽之饒

九府

東方有比目魚焉不比不行其名謂之鰈

狀似牛脾鱗細紫黑色一眼兩片相合乃得行今水中所在有之江東又呼為王餘魚○鰈音蝶

南方有比翼鳥焉不比不飛其名謂之鸚鵡

似鳧青赤色一目一翼相得乃飛

西方有比肩獸焉與邛邛岨虛比為邛邛岨虛齧甘草即有難邛

邛岨虛負而走其名謂之蹙

呂氏春秋曰北方有獸其名為蹙鼠前而兔後趨則頸走則顛然則邛邛岨虛亦宜鼠後而兔前前高不得取甘草故須蹙食之今雁門廣武縣夏屋山中有獸形如兔而大相負共行土俗名之為蹙鼠○邛巨凶岨巨齧五結難乃且蹙厥

北方有比肩民焉送食而迭望

此即半體之人，各有一目，一鼻，一孔，一臂，一脚，亦猶魚鳥之相合，更望備警急。○迭徙結反。

中有軼首蛇焉。

歧頭蛇也。或曰：今江東呼兩頭蛇為越王約髮，亦名弩弦。○軼居是切。

此四方中國之異氣也。

五方

邑外謂之郊。郊外謂之牧。牧外謂之野。野外謂之林。林外謂之

邑國都也。假令百里之國，五十里之界，界各十里也。○坳古營切。

下溼曰隰。大野曰平。廣平曰原。高平曰陸。大陸曰阜。大阜曰陵。大

陵曰阿。可食者曰原。

可種穀給食。

陂者曰阪。

陂陀不平。

下者曰溼。

公羊傳曰：下平曰隰。

田一歲曰菑。

今江東呼初耕地反草為菑。

二歲曰新田。

詩曰：于彼新田。

爾雅 卷六 九

三歲曰畚。

易曰不蓄畚。○畚音干。

野

東至於泰遠。西至於邠國。南至於濮鈇。北至於祝栗。謂之四極。

皆四方極遠之國。○邠音彬。濮音卜。

觚竹。北戶。西王母日下。謂之四荒。

觚竹在北。北戶在南。西王母在西。日下在東。皆四方昏荒之國。次四極。○觚音孤。

九夷。八狄。七戎。六蠻。謂之四海。

九夷在東。八狄在次。七戎在西。六蠻在南。次四荒者。

嶺齊州以南戴日為丹穴。

嶺去也。齊中也。

北戴斗極為空桐。

戴值

東至日所出為太平。西至日所入為大蒙。

即蒙。汜也。

太平之人仁。丹穴之人智。大蒙之人信。空桐之人武。

地氣使之然也。

四極

爾雅 卷六 釋地 七 天壤堂

釋丘第十

釋丘第十

丘一成爲丘敦

成猶重也周禮曰爲壇三成今江東呼地高堆者爲敦○敦都昆

再成爲陶丘

今濟陰定陶城中有陶丘

再成銳上爲融丘

織頂者○銳音惠

三成爲崑崙丘

崑崙山三重故以名云

如藥者藥丘

形似車藥也或云藥者謂稻田墜埒○藥繩正切

如階者階丘

水中小舟爲階○階音渚

水潦所止泥丘

頂上汗下者○潦音老

方丘胡丘

形四方

絕高爲之京

釋丘 卷六 八 永懷堂

人力所作

非人為之丘

地自然生

水潦所還埒丘

謂丘邊有界埒水繞環之

上正章丘

頂平

澤中有丘都丘

在池澤中

堂途梧丘

途道

途出其右而還之畫丘

言為道所規畫○還音旋

途出其前戴丘

道出丘南

途出其後昌丘

道出丘北

水出其前消丘。水出其後沮丘。水出其右正丘。水出其左營丘。

爾雅

卷六釋丘

九

水地

今齊之營丘，淄水過其南及東。○淄所景沮，辭與

如覆敦者敦丘

敦，孟也。○敦音堆。

遷迤沙丘

旁行連延。○遷，呂紙切。迤，余紙切。

左高咸丘，右高臨丘，前高旄丘

詩云：旄丘之葛兮。

後高陵丘

偏高阿丘

詩云：陟彼阿丘。

宛中宛丘

宛，謂中央隆高。

丘背有丘為負丘

此解宛丘，中央隆峻，狀如負一丘於背上。

左澤定丘

○定，下佞切。

右陵泰丘

宋有泰丘社，亡見史記。

如畝畝丘

丘有隴界如田畝

如陵陵丘

陵犬阜也

丘上有丘為宛丘

嫌人不了故重曉之

陳有宛丘

今在陳郡陳縣

晉有潛丘

今在太原晉陽縣

淮南有州黎丘

今在壽春縣

天下有名丘五其三在河南其二在河北

說者多以州黎宛營為河南潛敦為河北者案此方稱天下之名丘恐此諸丘碌碌未足用當之殆自別更有魁梧桀大者五但未詳其名號今所在耳

丘

望厓灑而高岸

厓水邊酒謂深也視厓峻而水深者曰岸厓牙洒先典切

角隹

卷六釋丘

七

水鏡堂

爾雅 卷六 二 永懷堂

夷上灑下不澹

厓上平坦而下水溪者為澹不發聲○澹音唇

隩隈

今江東呼為浦隩淮南子曰漁者不爭隈○隩與隈烏回切

厓內為隩外為隈

別厓表裏之名

畢堂牆

今終南山道各畢其邊若堂室之牆

重厓岸

兩厓累者為岸○重直龍反

岸上澹

岸上地○澹音虎

墳大防

謂隄

渙為厓

謂水邊○渙音士

窮澹汜

窮無所通者○汜音似

爾雅

卷六 釋丘

上

永懷堂

谷者激

通於谷○
激音肩

厓岸

此已上釋厓岸之
名也故題厓岸

式錄里

厓

齊大別

嶺音烈
嶺土此○

嶺土嶺

○重直嶺
兩嶺界

爾雅卷七

晉著作郎弘農太守閻喜郭璞註

皇明 後學 東吳金蟠訂

山三 釋山第十一

河南華

華陰山

河西嶽

吳嶽

河東岱

爾雅

卷七 釋山

一

承襲堂

國朝 卷之十一 一 永懷堂

岱宗 泰山

河北恒

北嶽 恒山

河南衡

衡山 南嶽

山三襲陟

襲亦重

再成英

兩山 相重

一成坯

書曰至于大坯 ○坯備悲切

山大而高松

今中嶽嵩高山蓋 依此名○松音嵩

山小而高岑

言岑 岑

銳而高嶠

言鐵峻 ○嶠音喬

卑而大扈

鳥隹

卷之十一 釋山

二

永懷堂

爾雅 卷十 三 永懷堂

也 屨廣

小而眾歸

小山叢羅。歸丘鬼切。

小山岌大山岨。

岌請高過。岌魚泣切。岨音桓。

屬者嶧。

言駱驛相連屬。屬燭嶧亦。

獨者蜀。

蜀亦孤獨。

上正章。

山上平。

宛中隆。

山中中央高。

山脊岡。

謂山長脊。

未及上翠微。

近上旁坡。

山頂冢。

爾雅 卷七 釋山 三 永懷堂

百類

卷七

三

水經

山巔

峯者屨巖

謂峰頭巖巖○峯子極
反屨子規切屨音危

山如堂者密

形如堂室者尸子曰松栢
之鼠不知堂密之有美樅

如防者盛

防隄○
盛音成

巒山墮

謂山形長狹者荊州謂之巒
詩曰墮山喬嶽○墮湯果切

重巖隙

謂山形如累兩巖巖既也山形狀似之
因以名云○重平聲巖言蹇反隙音儼

左右有岸屈

夾山有岸○
屈口閣切

大山宮小山霍

宮謂圍繞之禮記曰
君為盧宮之是也

小山別大山鮮

不相連○別彼
列切鮮息淺切

山絕徑

爾雅

卷七釋山

四

水經

連山中斷絕
○陁音形

多小石礫

多礫礫○
礫音敲

多大石礫

多盤石○
礫音殼

多草木咕無草木咳

皆見詩○
咕戶咳肥

山上有水圩

有停泉○
圩音劣

夏有水冬無水漿

有停潦○
漿音學

山嶺無所通谿

所謂窮瀆者嶺無所通與
水注川同名○嶺音瀆

石戴土謂之崔嵬

不山上有土者○崔
徂回切嵬五回反

土戴石為祖

土山上有石者
○祖七余反

山夾水澗陵夾水瀆

爾雅

卷七 釋山

五

水部

別山陵間有水者
之名○漢音虞

山有穴為岫

謂岩穴

山西曰夕陽

暮乃見日

山東曰朝陽

旦即見日

泰山為東嶽華山為西嶽霍山為南嶽

即天柱山潛水所出也

恒山為北嶽

常山

嵩高為中嶽

大室山也

梁山晉望也

晉國所望祭者今在馮翊夏陽縣西北臨河上

釋水第十一

泉一見一否為澱

澱纔有貌○見現否卑美反澱澱

角佳

卷七釋水

下

永義堂

井一有水一無水為澗沟。

山海經云天井夏有水冬無水即此類也。澗計為仁提切。

濫泉正出正出涌出也。

公羊傳曰直出真猶正也。

沃泉縣出縣出下出也。

從上溜下。縣音玄。

沈泉穴出穴出不出也。

從旁出也。沈軌反側。

溪闢流川。

通流。溪音揆。

過辨回川。

旋流。過古禾切辨片。

灘反入。

斷河水決出而復入者河之有灘猶江之有汜。灘於用切。

潭沙出。

今河中呼水中沙堆為潭。潭音但。

汧出不流。

水泉潛出便自停成汚池。汧音牽。

爾雅

卷七 釋水

七

永歲堂

歸異出同流肥

毛詩傳曰所出同所歸異為肥

漢大出尾下

今河東汾陰縣有水口如車輪許潰沸涌出其深無限名之曰漢馮翊郃陽縣復有漢亦如之相去數里而夾河河中階上又有一漢漢原皆潛相通在汾陰者人壅其流以為陂種稻呼其本出處為漢魁此是也尾猶底也○漢音糞

水醮曰醮

謂水醮盡○醮音軌

水自河出為澨

書曰澨沮會同

濟為澨汶為澨洛為波漢為潛

書曰沱潛既道○澨楚汝問澨澨沱沱

淮為澨江為沱

書曰岷山導江東荆為沱

澗為澗潁為沙汝為澨

詩曰遵彼汝澨皆大水溢出別為小水之名○澗烏禾反潁餘頃反澨墳

水決之澤為澨

水決入澤中者亦名為澨

決復入為汜

爾雅

卷七釋水

水

水出去
復還

河水清且瀾漪。大波為瀾。

言渙瀾。○
瀾，闌漪衣。

小波為淪。

言蘊淪。

直波為徑。

言徑

江有沱，河有灘，汝有瀆。

此故上水別出耳，所作者重見。

澣水厓。

水邊地。

水草交為湄。

詩曰：居河之湄。○湄音眉。

有溪涉。

謂濟渡之處。○濟子細切。

深則厲，淺則揭。揭者，揭衣也。

謂褰裳也。○揭上二字音憇，下丘竭切。

以衣涉水為厲。

蜀佳

卷七 釋水

九

水經

百... 卷... 九... 元...

衣謂禪

繇膝以下為揭，繇膝以上為涉，繇帶以上為厲。

繇自也。○繇音由。上時掌反。

潛行為泳。

水底行也。晏子春秋曰：潛行逆流百步，順流七里。

汎汎楊舟，紉縹維之，紉粹也。

粹，索也。○紉，弗縹離粹律。

縹，綏也。

綏，繫也。○縹如誰切。

天子造舟。

比船為橋。○造，七到切。

諸侯維舟。

維，連也。○四船。

大夫方舟。

併兩船。

士特舟。

單船。

庶人乘泚。

爾雅

卷七 釋水

十

永...

爾雅

併木以渡

○附音梓

水注川曰谿。注谿曰谷。注谷曰溝。注溝曰澮。注澮曰瀆。

此皆道水轉相灌注所入之處各○澮古外切

逆流而上曰汭。洄順流而下曰汭游。

皆見詩○汭音素

正絕流曰亂。

直橫流也書曰亂于河

江河淮濟為四瀆。四瀆者發源注海者也。

四瀆書題上事也下皆倣此

水中可居者曰洲。小洲曰渚。小渚曰泚。小泚曰坻。人所為為渚。

人力所作○渚渚坻地滿述

水中

河出崑崙虛色白。

山海經曰河出崑崙西北隅虛山下基也

所渠并千七百一川色黃。

潛流地中汨激沙壤所受渠多衆水溷淆宜其濁黃

百里一小曲千里一曲一直。

公羊傳曰河曲流河千里一曲一直

爾雅

卷七 釋水

七

承寧堂

河曲

徒駭。

今在成平縣義所未聞。○駭諧楷切。

太史。

今所在未詳。

馬頰。

河勢上廣下狹狀如馬頰。

覆舖。

水中可居住而有狀如覆釜。○覆扶服切舖父。

胡蘇。

東莞縣今有胡蘇亭其義未詳。

簡。

水道簡易。

絜。

水多約絜。

鉤盤。

水曲如鉤流盤桓也。

鬲津。

鬲

鬲

爾雅卷八

晉著作郎弘農太守聞喜郭璞註

皇明後學東吳葛鼎訂

釋草第十三

藿山韭。荅山蔥。勤山籬。蒿山蒜。

今山中多有此菜，皆如人家所種者。荅蔥細莖大葉。○藿音音，荅音九荅音革蔥音念勤巨盈切籬音薤蒿力。

薜山蘄

廣雅曰：山蘄當歸，當歸今似蘄而粗大。○薜音百蘄音。

檜木槿。櫬木槿。

爾雅

卷八 釋草

一

永德堂

本草綱目卷之八

別二名也似李樹華朝生夕隕可食或呼曰及亦曰王蒸○根音限權謹櫬視

木山薊

本草云木一名山薊今木似蘇而生山中○薊音計

楊枹薊

似薊而肥大今呼之馬薊○枹音孚

箭王薊

王薊也似藜其樹可以為掃薊江東呼之曰落箭○箭音箭薊音遂

菘王芻

菘蔕也今呼鴨脚蔕○菘音綠

拜商薊

商薊亦似藜○商音商薊徒的切

繁暗蒿

白蒿

蒿葍

今人呼青蒿香中炙啖者為葍○葍去刃切

蔚牡葍

無子者○蔚音尉

齧彫蓬薦黍蓬

本草綱目卷之八 釋草 二

別蓬種類

葦鼠莞

亦莞屬也。纖細似龍須。可以為席。蜀中出好者。○葦方寐切。莞音官。

勤鼠尾

可以染皂

荇莫大薺

薺葉細。俗呼之曰老薺。○荇音惜。莫音覓。

藻虎杖

似紅草而麗大有細刺。可以染赤。○藻音途。

孟狼尾

似茅。今人亦以覆屋。

瓠棲瓣

瓠中瓣也。詩云。齒如瓠棲。○瓠戶故切。瓣方覓切。

茹蘆茅蒐

今之蒨也。可以染絳。○茹音如。蘆力居切。

果羸之實枯樓

今齊人呼之為天瓜。○羸方果切。

荼苦菜

爾雅

卷八 釋草

三

承

石牙
詩曰誰謂荼苦
苦菜可食

萑

今萑蔚也葉似萑方莖白華華生節間
又名益母廣雅云○萑音佳萑他回切

藟

小草有雜色似
綬○藟音逆

粢

今江東人
呼粟為粢

衆

謂黏粟也○衆
音終林音述

戎叔謂之萑菽

即胡豆也
○菽音叔

卉草

百草
總名

菹

未詳○菹
悅轉切

藟

即燕麥也
○藟音藥

懷烏菴菴菴菴菴菴

爾雅

卷八 釋草

四

水

皆未詳○懷戶怪切發音孫萊
音練菟音兔芝音垓葵音兮

黃菟瓜

菟瓜似土瓜
○黃音演

茹蕨豕首

本草曰蕨顛一名蟾蜍蘭今江東呼豕首
可以燭蠶蛹○茹音列蕨音其豕傷氏切

莽馬帚

似著可以為掃
莖○莽音并

蕘懷羊

未詳○蕘
胡罪切

葵牛蕘

今馬蕘葉細銳
似蕘亦可食

葵蘆葩

葩宜為蕘蘆葩蕘菁屬紫花大根俗呼
電葵○葵他忽切蘆音羅葩蒲北切

渣灌

未詳○
渣音勅

茵芝

芝一歲三華瑞
草○茵音囚

筍竹萌

爾佳

卷八 釋草

五

百牙

初生

蕩竹

竹別名儀禮曰蕩在建鼓之間謂簫管之屬○蕩音蕩

莪蘿

今我蒿也亦曰蘆蒿

菴蓎

齊菴○菴音欄菴音底

經履

未詳○經待節切

蒼接余其葉苻

叢生水中葉圓在莖端長短隨水深淺江東食之亦呼蒼○蒼音苻

白華野管

管茅屬詩曰白華管兮○管音姦

薜白蘄

卽上山蘄

菲芴

卽土瓜也○菲音匪芴音物

蓄當

爾雅

卷八釋草

六

水

大葉白華根如指正白
可啖○菑音福當音富

萎萎

藥草也葉似竹大者如箭竿有節葉狹而長表
白裏青根大如指長一二尺可啖○萎音威

蒟芋

未詳○蒟音劬芋
他丁切癸音迥

竹篇蓄

似小藜赤莖節好生道傍
可食又殺蟲○篇匹善切

葳寒漿

今酸漿草江東呼
曰苦葳○葳音針

薺菜芙蓉

芙蓉也葉黃銳赤華實如山茱萸或曰薺也關
西謂之薺菜○薺音皆若音狗芙蓉音決芙蓉音光

菘蕒菘蕒

一名白蕒○菘音巫蕒
音夾菘音殺蕒音牆

瓠其紹瓠

俗呼瓠瓜為瓠紹者瓜蔓緒亦著子
但小如瓠○瓠大結切瓠步角切

芍鼻此

生下田苗似龍須而細根如
指頭黑色可食○芍戶了切

藟藟童

爾雅

卷八 釋草

七

似蒲而細。○藟音類藟音鼎董音董

藟英

梯以裨布地生穢草。○藟音帝英大結切

鈎芙

大如拇指中空莖頭有臺似薊初生可食

龔鴻薈

卽龔菜也。○蒼音會龔葉似韭

蘇桂荏

蘇荏類故名桂荏

蓍虞蓍

虞蓍澤蓍。○蓍音了

蓀蓀

未詳。○蓀他周切蓀音陽

藁赤苗

今之赤梁粟。○藁音門

芭白苗

今之白梁粟皆好穀。○芭音起

秬黑黍

詩曰維

和維極

秔一稔二米。

此亦黑黍，但中米異耳。漢和帝時，任城生黑黍，或三四實，實二米，得黍三斛八斗是。○秔乎鄙切，稔音敷。

稔稻

今沛國呼稔，○稔音杜。

菴蓂菜

菴蓂華有赤者為菴蓂，菴蓂一種耳，亦猶菱苕葉黃白異名。○菴音瓊。

臺夫須

鄭箋詩云：臺可以為御，雨筮。○夫音扶。

藜藿

未詳。○藜音，藿音伐。

菹貝母

根如小貝，圓而白，葉似韭。○菹音萌。

菽蚍血

今荆葵也，似葵紫色。謝氏云：小草，多華小葉，葉又翹起。○菽音翹，蚍音毗，血音浮。

艾冰臺

今艾蒿

葦亭歷

爾雅

卷八 釋草

九

水

實葉皆似芥一名狗
薺廣雅云○葷音典

苻鬼目

今江東有鬼目草莖似葛葉圓
而毛子如耳瑠也赤色叢生

薜廋草

未詳

藜藜

今繁縷也或曰雞腸草○
藜五高切藜音嫫縷音縷

離南活茺

草生江南高丈許大葉莖中有瓢正
白零陵人祖目貫之為樹○茺音奪

龍天齋須葑從

未詳○龍音龔葑
方孔切葑音總

旁隱葱

似蘇有毛今江東呼為隱葱藏
以為葅亦可淪食也○葑音旁

茵蔓干

多生水中一名軒干
江東呼茵○茵音猶

茵蘆

作履蘆草○茵
音魯蘆才古切

柱夫搖車

爾雅

釋草

承襲

蔓生細葉紫莖可食今俗呼曰翹搖車○柱音主夫音扶

出隧遠蔬

蔬似土菌生菰草中今江東啖之甜滑音同翹搖○隧音遂遠巨俱切蔬山俱切

菹蘼蕪

香草葉小如菱狀淮南子云似蛇狀山海經曰臭如蘼蕪○菹昌改切

茨蒺藜

布地蔓生細葉子左三角刺人見詩

藟擊竊衣

似芹可食子大如麥兩兩相合有毛著人衣○藟音計擊音如

髦顛棘

細葉有刺蔓生一名商棘廣雅云女木也○髦音毛棘音棘

藿芄蘭

藿芄蔓生斷之有白汁可啖○藿音貫

藟沈藩

生山上葉如韭一日蜚母○藟徒南切沈音沉

滄蒹

今澤蒹○滄音俞蒹音昔

茵鹿藿其實菹

爾雅

卷八 釋草

上

本草

今鹿豆也。葉似大豆，根黃而香，蔓延生。○藺，巨員切。藺音霍，菹女九切。

藹侯莎。其實媿。

夏小正曰：藹也者，莎，隋媿者，其實。○藹音浩，媿音堤。

莞苻離。其上蒿。

今西方人呼蒲為莞，蒲蒿謂其頭臺首也。今江東謂之苻離，西方亦名蒲。中莖為蒿，用之為席。○蒿音翽。

荷芙蓉。

別名芙蓉，江東呼荷。

其莖茄。其葉蒞。其本密。

莖下白蒞，在泥中者。

其華菡萏。

見詩。

其實蓮。

蓮謂房也。

其根藕。其中的。

蓮中子也。

的中薏。

中心苦。

紅龍古。其大者歸。

爾雅

卷八 釋草

三

水經

爾雅 卷八 三十一

俗呼紅草為龍鼓，語轉耳。○篩丘軌切。

蕞齊實

蕞子味甘，差才何切。

賡泉實

禮記曰：苴麻之有賡。○賡扶亦切。

泉麻

別二名

須發蕪

發蕪似羊蹄葉，細味酢可食。

菲蔥菜

菲草生下溼地，似蕪菁，華紫，赤色可食。○菲音匪，蔥音息。

蕒赤莧

赤莧一名蕒，今莧菜之赤莖者。○蕒且貴切。

蔞薜藿

門冬一名滿冬，本草云：○薜音美。

篇苻止

未詳

樂貫眾

爾雅

卷八 釋草

三

水襄堂

葉圓鏡莖毛黑布地冬不
名貫渠廣雅云貫節○

蕒牛藻

似藻葉大江東呼為馬
藻○若其隕切藻音早

蓬蕩馬尾

廣雅曰馬尾蕒陸本草云別名蕩今關西亦
呼為蕩江東為當陸○蓬他六友蕩他羊反

萍萍

水中浮萍江東謂之藻○
萍音平萍音餅藻音駟

其大者類

詩曰于
以采蘋

菘菟葵

頗似葵而小葉狀如黎有
毛灼啖之滑○菘音希

芹楚葵

今水中
芹菜

藟牛藟

今江東呼草為牛藟者高尺餘許方莖葉長而銳有穗
穗間有華華紫縹色可淋以為飲○藟吐回切藟音頽

蕒牛脣

毛詩傳曰水蔦也如蕒斷寸
寸有節拔之可復○蕒音續

萃藟蕭

附注

卷八 釋草

古

永懷堂

今蕪蒿也初生亦可食○蕪音賴

連異翹

一名連苕又名連草本草云

澤烏蕪

即上蕪也

傳橫目

一名結縷俗謂之鼓筆草

釐蔓華

一名蒙藥

菱蕨攔

菱今水中菱○菱音凌攔音眉

大菊蘧麥

一名麥句蘧即瞿麥

薜牡薺

未詳○薜音百薺音贊

箭山莓

今之木莓也實似蕪莓而大亦可食○箭音箭莓音每

齧苦董

今莖葵也葉似柳
子如米泔食之滑

薄石衣

水苔也一名石髮江東食之或曰薄莖
似籬而大生水底亦可食○薄音澶

鞠治齋

今之秋華菊
○鞠音菊

唐蒙女蘿女蘿菟絲

別四名詩云
爰采唐矣

苗脩

未詳○脩
他凋切

莖缺益

覆益也實似莓而小亦可食
○莖音奎缺音缺益音益

芟董草

即烏頭也江東呼為
董○芟音急董音靳

藏百足

未詳○
藏音織

肩戎葵

今蜀葵也似葵華如
木槿華○肩音肩

繫狗毒

兩佳

卷八 釋草

六

八

樊光云俗語苦
如藜○藜音計

垂比葉

未詳

覆盜庚

旋復似菊
○復音服

葶麻母

葶麻盛子者
○葶音孚

煦九葉

今江東有草五葉共叢生一
莖俗因名爲五葉卽此類也

藐苾草

可以染紫一名苾莫廣雅
云○藐亡角切苾子爾切

倚商浩脫

卽離南也
○脫音奪

藏黃蔕

藏草葉似酸漿蔕小而白中心黃
江東以作菹食○藏音職蔕音除

藕車芑輿

藕車香草見離騷
○藕音挈芑音乞

權黃華

兩佳

釋草

七

承夏

今謂牛芸草為黃
華華黃葉似菽蓿

蒹春草

一名芒草本草
云○蒹音尾

蒹葵繁露

承露也大莖小葉華
紫黃色○蒹音終

蒹莖藉

五味也蔓生子叢在莖頭○
蒹音未莖直其切藉音除

蒹委葉

詩云以蒹蒹
蒹○蒹音徒

皇守田

似燕麥子如彫胡米可
食生廢田中一名守氣

鉤藤姑

鉤瓢也一名王瓜實如敗
瓜正赤味苦○藤音圭

望藥車

可以為索長丈
餘○藥音繩

困被祿

未詳○被音
劫祿音絳

櫻烏階

釋草

釋草

大

禾

爾雅

卷八

六

永懷堂

即烏把也子連相著狀如把齒可以染皂○攬音鑷

杜土鹵

杜衡也似葵而香

盱虺牀

蛇牀也一名馬牀廣雅云○盱音吁

蔴菽

未聞○蔴音米菽五刀切

赤枹薊

即上枹薊

菟奚顆凍

款冬也紫赤華生水中○凍音東

中馗菌

地蕈也似蓋今江東名爲土菌亦曰馗厨可啖之○馗音遼菌巨隕切

小者菌

大小異名

菽小葉

未聞○菽音輒

茗陵茗

爾雅

卷八 釋草

七

永懷堂

爾雅

卷八

釋草

永懷堂

一名陵時本草
云○茗音調

黃華。蕙。白華。菱

茗華色異名亦不同
○蕙音標菱音沛

蘼從水生

生於水中
○蘼音眉

薇垂水

生於水邊

辟山麻

似人家麻
生山中

莽數節

竹類也節間
促○數音朔

桃枝四寸有節

今桃枝節間
相去多四寸

糝堅中

竹類也其中
實○糝音吝

簡祭中

言其中空竹類○
簡音閔祭音徒

仲無筦

爾雅

卷八 釋草

下

永懷堂

良牙

亦竹類未詳

○筮音杭

筮箭萌

萌筮屬也周禮日筮

筮鴈醢○筮音待

篠箭

別二名

枹霍首素華軌醜

皆未詳○

枹音包

苙夫王

苙草生海邊似莞蘭今南
越人采以為席○苙音杜

纂月爾

即紫纂也似蕨
可食○纂音其

歲馬藍

今大葉冬藍
也○歲音針

姚莖涂齊

未詳

芊地黄

一名地髓江東
呼芊○芊音戶

蒙玉女

附佳

卷八 釋草

走

永懷堂

蒙卽唐也
女蘿別名

拔龍葛

似葛蔓生有節江東呼爲龍
尾亦謂之虎葛細葉赤莖

蕞牡茅

白茅屬○
蕞音速

卷耳苓耳

廣雅云泉耳也亦云胡泉江東呼爲常泉
或曰苓耳形似鼠耳叢生如盤○卷音捲

蕞籠

廣雅云紫藜非也初生無葉
可食江西謂之蕞○蕞音籠

蕎苡鉅

今藥草大戟
也本草云

繁由胡

未詳

苾杜榮

今苜蓿似芋皮可以爲
繩索履屨也○苾音上

童梁

稂莠
類也

蕭庶

牙佳

卷八 釋草

三

永懷堂

鹿即莓也今江東呼為鹿莓子似覆盆而
大赤酢甜可啖○蘆蒲苗切鹿平表切
的藪。

即蓮實○
藪音亦

購蔞蔞

蔞蔞蔞蔞也生下田初出可啖江
東用羹魚○購古豆切蔞力朱切

茹勃茹

一名石芸本草
云○茹音列

萋繞棘菀

今遠志也似麻黃赤華葉銳而黃其上
謂之小萋廣雅云○萋烏了切菀音窳

策刺

草刺針也關西謂之刺燕北朝
鮮之間曰策見方言○策音冊

蕭秋

即蒿○
萩音狄

藟海藻

藥草也一名海蘿如
亂髮生海中本草云

長楚鈿芑

今羊桃也或曰鬼桃葉似桃萃白子
如小麥亦似桃○鈿音姚芑音亦

藟大苦

耐佳

釋草

三

永懷堂

今甘草也蔓延生葉似荷青黃莖赤有節節有枝相當或云蕭似地黃

茅首馬鳥馮鳥車前

今車前草大葉長穗好生道邊江東呼為蝦蟆衣○茅音浮莒音以

綸似綸組似組東海有之

綸今有秩番夫所帶紉青絲綸組綬也海中草生彩理有象之者因以名云

帛似帛布似布華山有之

草葉有象布帛者因以名云生華山中

芫東蠶

詳

繇馬羊齒

草細葉葉羅生而毛有似羊齒今江東呼為鴈齒繇者以取繇緒

落麋舌

今麋舌草春生葉有似于舌○落古活切

塞柜胸

未聞○塞居展切柜音巨胸音劬

繫之醜秋為蒿

醜類也春時各有種名至秋老成皆通呼為蒿

芙蕖其實琴

耐佳

釋草

三

水

芙與薊莖頭皆有翁臺名萼
即其實也。○芙音襖。萼音吁。

蕙琴茶

即芳。○蕙
方腰切

姦蘼芳

皆芳茶之別名。方俗異語所未聞
○姦必遙切。蘼方驕切。芳音詭。

葦醜芳

其類皆有芳秀

葭華

即今蘆也

蒹廉

似萑而細。高數尺。江東呼為蒹。○蒹音兼。廉音廉。

葭蘆

葦也

蒹亂

似葦而小。實中。江東呼為烏蘆。○蒹他敢切。亂五患切。蘆音丘。

其萌蘗

今江東呼蘆筍為蒹。然則蒹葦之類。其初生者皆名蒹。音繼。繼。

蒹葦。萑華。榮

兩佳

卷八 釋草

三

水經

爾雅

釋言云，榮皇也。今俗呼草木華初生者為芽，音猶豬。猶敷，音亦華之貌。所未聞。○瀦音俞，芽羊捶切，其音皇。

卷旆草拔心不死

宿莽也
離騷云

芎藭

今江東呼藕，經縮如指，空中可啖者為芎藭，即此類。○芎于閔切，芭胡巧切。

芭根

別二名俗呼
非根為芭

榘橐舍

未詳

華芩也

今江東呼華為
芩，○芩音敷

華芩榮也

轉相
解

木謂之華。草謂之榮。不榮而實者謂之秀。榮而不實者謂之英。

爾雅卷八終



卷八釋草

三

永懷堂

文仁印子

