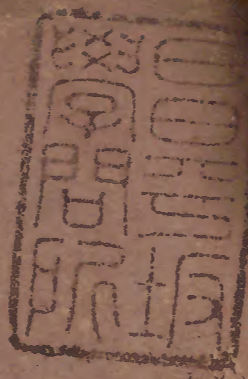


隋書

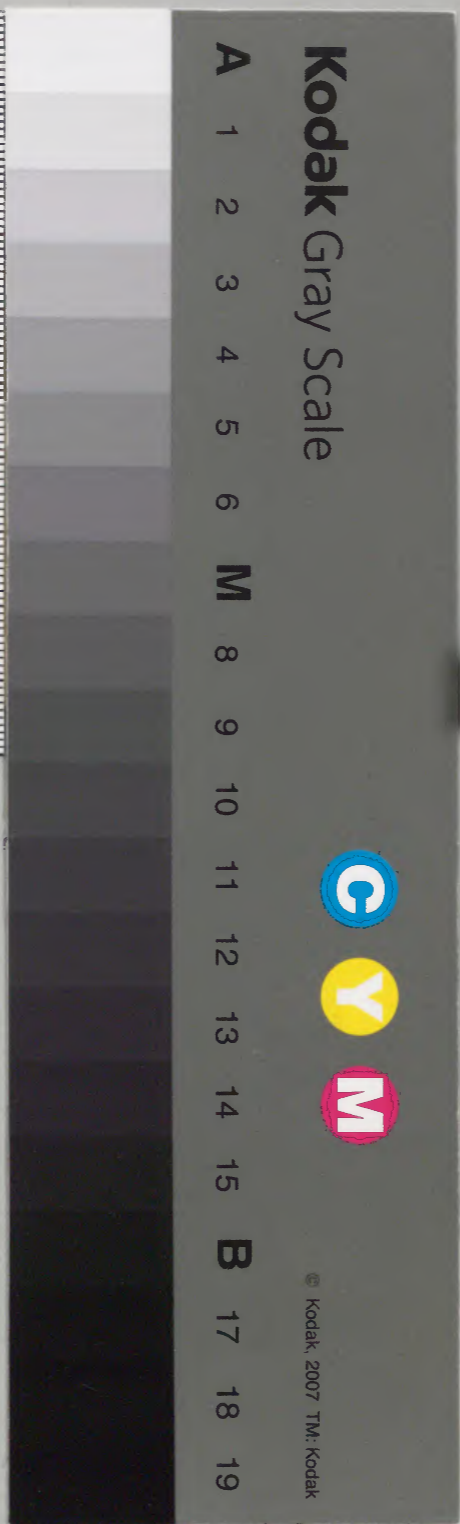
廿九之三十二



			五〇	漢書門
二〇	一〇	四〇	三〇	
冊	架	函	號	類

庫文閣内			
二〇	二〇	五〇	漢書
函	冊	號	類

内閣文庫	
番號	漢 5050
冊數	20 (10)
函號	280 71



綴じ部(喉部分)の文字など開きが不鮮明な箇所あり

志第二十四

隋書二十九

太尉揚州都督監修國史柱國趙國公長孫志奉勅撰

地理上

自古聖王之受命也莫不體國經野以為人極上應躔次
下裂山河分疆畫界建都錫社是以放勳御歷脩職首者
九州文命會同執玉帛者萬國洎乎殷遷百弊周黜殷命
雖管文之用不同損益之途或革而封建之制率由舊章
於是分土惟二列爵惟五千里以制畿甸九服以別要荒
十國為遠連有帥信連為卒卒有正皆所以式同鴻基蕃
屏王室與邦教化康俗庇人者歟周德既衰諸侯力政于

文曰用戎馬生郊疆陵弱衆暴寡賈滅於楚鄭滅於韓田
氏篡齊六卿分晉其餘弑君亡國不得守其社稷者不可
勝數逮于七雄競逐二帝爭疆疆場之事一彼一此秦始
皇燔百一之巖險奮六世之餘烈力爭天下蠶食諸侯在
位二十餘年遂乃削平寓內懲周氏之微弱恃狙詐以為
當道棄經典罷侯置守子牙無立錐之地功臣無尺土之
賞身沒而區宇幅裂及子而社稷淪胥漢高祖擬神武之
宏圖掃清禍亂矯秦皇之失策封建王侯並跨州連邑有
踰古典而郡縣之制無改於秦逮于孝武務勤遠略南兼
百越東定三韓通邛笮之險塗斷匈奴之右脅雖聲教遠

而人亦勞止昭宣之後罷戰務農戶口既其滋多郡縣
亦有增置至于平帝郡國一百有三戶一千二十三萬光
武中興承王莽之餘弊兵戈不戢飢疫荐臻率土遺黎十
纔一二乃併省郡縣四百餘所明章之後漸至滋繁郡縣
之數有加曩日逮炎靈數盡三國爭疆兵革屢興戶口減
半有晉太康之後文軌方同大抵編戶二百六十餘萬尋
而五胡逆亂二帝播遷東晉洎于宋齊僻陋江左符姚之
與劉石竊據中原事跡糾紛難可具紀梁武帝除暴寧亂
奄有舊吳天監十年有州二十三郡三百五十縣千二十
二其後務恢境宇頻事經略開拓閩越克復淮浦平俚洞

破样柯又以舊州遐闊多有析置大同年中州一百七郡
縣亦稱於此既而侯景構禍臺城淪陷墳籍散逸注記無
遺郡縣戶口不能詳究逮于陳氏土宇彌蹙西亡蜀漢北
喪淮肥威力所加不出荆揚之域州有四十二郡唯一百
九縣四百三十八戶六十萬後齊承魏末喪亂與周人抗
衡雖開拓淮南而郡縣僻小天保之末總加併省洎乎國
滅州九十有七郡一百六十縣五百六十五戶三百三萬
周氏初有關中百度草創遂乃訓兵教戰務穀勸農南清
江漢西兼巴蜀卒能以寡擊衆戡定疆鄰及于東夏削平
多有省廢大象二年通計州二百一十一郡五百八縣一

千一百二十四高祖受終惟新朝政開皇三年遂廢諸郡
洎于九載廓定江表尋以戶口滋多析置州縣煬帝嗣位
又平林邑更置三州既而併省諸州尋即改州為郡乃置
司隸刺史分部巡察五年平定吐谷渾更置四郡大凡郡
一百九十縣一千二百五十五戶八百九十萬七千五百
四十六口四千六百一萬九千九百五十六墾田五千五
百八十五萬四千四十一頃其邑居道路山河溝洫沙磧
鹹鹵丘陵阡陌皆不預焉東西九千三百里南北萬四千
八百一十五里東南皆至於海西至且末北至五原隋氏
之盛極於此也

六十一
京兆郡 開皇三年置雍州城東西十八里一百一十五步

三門南面一門里一百六十二大業三年改州為郡故名

馬置統縣二十二戶三十萬八千四百九十九大興開

三年置後周舊郡置縣曰萬年高祖龍潛封號大興故至

是改焉有長樂宮有後魏杜城縣西霸城縣西魏山北縣

並後長安帶郡有仙都福陽太平等始平故置扶風郡開

武功後周置武功郡建德中整屋後周置周南郡及恒州

並廢有司竹園有宜壽仙游文山鳳醴泉後魏曰寧夷西

皇等宮有開官有大山温湯醴泉魏置寧夷郡後

周改為秦郡後廢又以新時甘泉二縣入焉開皇十八上

年改縣名醴泉有甘泉水浪水有九峻山温秀嶺

宜開皇十七年置有舊莫縣十八鄠有甘泉宮有終藍

田後周置藍田郡尋廢郡乃白鹿新豐有温華原後魏置

玉山二縣入焉有開官有滋水

西魏改為宜州又置北地郡尋改為通川郡開皇宜君

初郡廢大業初州廢及土門將入焉有沮水潁山宜君

宜君郡開皇初同官鄭後魏置東雍州并華山郡西魏

郡廢有清水

高陵後魏曰高陵三原後周置建德初郡廢涇陽舊置成陽

雲陽舊置後周置雲陽郡開皇初郡廢

周改曰中華郡華陰有與德宮有開官有京

馮翊郡後魏置華州西統縣八戶九萬一千五百七十二

馮翊後魏曰華陰西魏改為武鄉置武鄉郡開皇韓城

有梁山有鬼谷邵陽朝邑後魏曰南五泉西魏改

澄城後魏置澄城郡後周併五蒲城舊置南北二白水

白水郡開下邳舊置延壽郡開皇初郡廢大業
皇初郡廢初併蓮勺縣入焉有金氏陂 白水龍山

扶風郡舊置統縣九戶九萬二千二百二十三○雍後魏

平郡西魏改為岐山郡開皇三年岐山後周曰三龍縣開

郡廢大業初置扶風郡有岐陽宮山皇十六年改曰馬

又有後魏周城縣陳倉後魏曰宛川西魏改曰陳倉後周

置曰陳倉有岐山陳倉後魏置顯州尋州縣俱廢開皇十八年

倉山有開官號置州州尋廢郡開皇初廢大業初改

縣為郿舊曰平陽縣西魏改曰郿城後周廢入周城縣開

周置雲州建德中廢有安仁普閏大業初置有仁壽宮汧

宮鳳泉宮有太白山王丈源改縣曰杜陽後周又曰汧

源西魏置龍東郡及沂陰縣後改縣曰汧源又有西魏東秦州

復改為隴州大業三年州廢汧陽舊置汧陽南由後魏置

有開官有隴山汧山汧水

安定郡舊置統縣七戶七萬六千二百八十一○安定郡

鶉觚舊置趙平郡後一自靈臺縣二宜三縣陰盤後魏置平

初稱廢朝那西魏置六年武郡及析置武良原大業初置臨涇

有靈水朝那縣開皇二年郡縣並廢入焉

大業初置初曰華亭上入業初置有

北地郡後魏置涇州西魏改為統縣六戶七萬六百九十

隋書卷之三十四

上郡後魏置東秦州後改為北華州西魏改為統縣五戶

五萬三千四百八十九。洛交開皇三年置大郡內部舊州

及內郡開皇三年三川舊名長城四魏改為焉又鹿城

日煎城大業初州廢業初改為焉洛川有郡

雕陰郡西魏置經州大統縣十一戶二萬六千一十八

上縣西魏置安寧郡與安寧綏德安八三縣同置開皇初

二縣入又後周置大斌開皇初廢有平水郡延福西魏置

開皇中儒林後周置銀州開皇三年具鄉西魏置後周置

廢開光三年郡廢有固水城後周置曰石城平西魏開

疆西魏置有後魏撫寧撫寧西魏綏德西魏

結

延安郡後魏置東夏州西魏改為統縣十一戶五萬三

千九百三十九。膚施大統三年置及置豐林後魏置曰

城郡開皇初郡廢十八年改為焉魏平後魏置并立朔方郡

豐林大業初又併沃野縣入焉魏神木郡真川縣後周延

政二縣金明有治官臨真郡廢大業初廢真川入焉延

川西魏晉曰文安及置文安郡延安西魏置又置義鄉縣

因城後魏置後周義川西魏置汾州義川郡後改州為丹

改縣曰義川又廢樂川郡入大汾川舊曰安平後周改曰

業初州廢又廢雲巖縣入焉汾川大業初廢門山

焉咸寧平開皇中改為焉統縣七戶五萬二千四百七

弘化郡西魏置朔州後廢統縣七戶五萬二千四百七

十三合水開皇十六年置大馬岩初置華池又西魏置

楊方

蔚州後歸德西魏置恒州後洛源八業初置有弘化開皇

年置弘州大弘德初置

平涼郡舊置原州後周置總統縣五戶一萬七千九百九

十五平高後魏置大平郡後改為平高開皇初郡百泉

後魏置長城郡及黃石縣西魏改平涼後周置有

會寧西魏置會州後田廢默亭

朔方郡後魏置夏州初府廢總統縣三戶一萬一千六百七

十三巖錄西魏置初置朔方郡寧朔後周長澤西魏

熙郡又有後魏大安郡及置長州開皇三年州廢

鹽川郡西魏置西安州統縣一三千七百六十三

原後魏置郡曰大興西魏改為五原後又

靈武郡後魏置靈州後周置統縣六戶一萬二千三百

三十迴樂後周置普樂郡又西魏置臨河郡開皇元

靈武郡弘靜開皇十一年懷遠郡開皇三年靈武後周

建安後又置歷城郡開皇三年郡廢鳴沙後周置會州

九年置環州及鳴沙縣豐安置

榆林郡開皇二十統縣三戶一千三百三十榆林開皇

置大業初置郡富昌開皇十三年置曰陽壽及置油雲

州總管十八年改陽壽曰金河二十年雲州

五原郡開皇五年置豐州仁壽元年統縣三戶一千三百

三十

九原

開皇五年置

永豐

開皇五年置

安化

開皇十年置

天水郡

舊秦州後周置統縣

六戶五萬二千一百三十

上邽

故曰上邽帶天水郡開皇初置

黃瓜

縣大業初改清水後魏置

開皇

中改焉龍城舊曰略陽置

龍馬

城仙人破

隴西郡

統縣五戶一萬九千二百四十七

隴西

舊城內陶置南安郡開皇初改

魏置

廣安郡長川改曰比秦州

長川

大業初州廢又廢烏水入

金城郡

開皇初置蘭州撫統縣

金城

舊縣曰子城帶金城郡開皇初郡廢

龍城

縣後周皆廢又後魏置

枹罕

郡開皇初郡廢大業初置

龍支

後魏曰北金城西大夏

澆河

郡後周武帝遂吐谷渾

河津

郡後周置三縣入焉大業初置

達化

後周置遠化郡開皇初郡廢

西平郡

舊州統縣二戶三千一百一十八

湟水

舊曰西

置樂都郡開皇初郡廢十八年改曰湟水又有舊浩靈
縣又西魏置龍居路倉二縣並後周廢大業初置西平
樓山化隆舊魏曰廣威西魏置流河郡後周廢郡
有土隆舊魏曰廣威西魏置流河郡後周廢郡

武威郡舊置涼州後周置總統縣四戶一萬一千七百五

姑臧舊置武威郡開皇初郡廢大業初復置武威郡又
後魏置武安郡襄武縣並西魏廢又舊有顯美縣

昌松後魏置昌松郡後周廢郡以榆次縣入開
第五山皇初改縣為永世後改曰昌松又有後魏

魏安郡後周改置白番和後魏置番和郡後周廢置鎮
山縣尋廢有白山

允吾後魏置曰廣武及置廣武郡開皇
城障燕支五縣之允吾初郡廢改縣曰邑次尋改為

張掖郡西魏置西涼州統縣三戶六千一百二十六張
初改為允吾有青巖山

張掖郡舊曰永平縣後周置張掖郡開皇初郡廢十七年縣改
初為酒泉大業初改為張掖郡又有臨松縣後周

廢有甘肅山臨松山合刪丹後魏曰山丹又有西郡永寧
黎山有五石洞大柳公刪丹縣西魏郡廢縣改為弱水後

周省入山丹大業改為刪丹又後周置金福祿舊置酒泉
山縣尋廢入焉有祀山有鹽池有弱水

郡廢仁壽中以置肅州大業初州尋廢又後周置
樂涪縣尋廢有祁連山崆峒山崑崙山有石渠

敦煌郡舊置瓜州統縣三戶七千七百七十九敦煌舊郡後
周併效穀壽皇二郡入焉又併敦煌鳴沙平康效穀東鄉

龍勤六縣為鳴沙縣開皇初郡廢大業置敦煌郡改鳴沙
為敦煌有神沙山常樂後魏置常樂郡後周併涼興大至

廢改縣為常玉門後魏置且會稽郡後周廢郡併會稽
樂有閔官玉門延興中會稽縣開皇中改為玉門併得

後魏玉司那地

鄯善郡大業五年平吐火渾置置在鄯善城即古樓蘭城
善水

顯武濟遠

善水

善水

善水

三原郡置在古且末城有統縣二 肅寧 伏戎

四澤郡置在古伏侯城即統縣二 宣德 威

五澤郡置在古赤水城有統縣二 遠化 赤水

六澤郡置在古赤水城有統縣二 遠化 赤水

七澤郡置在古赤水城有統縣二 遠化 赤水

八澤郡置在古赤水城有統縣二 遠化 赤水

九澤郡置在古赤水城有統縣二 遠化 赤水

十澤郡置在古赤水城有統縣二 遠化 赤水

十一澤郡置在古赤水城有統縣二 遠化 赤水

十二澤郡置在古赤水城有統縣二 遠化 赤水

十三澤郡置在古赤水城有統縣二 遠化 赤水

十四澤郡置在古赤水城有統縣二 遠化 赤水

十五澤郡置在古赤水城有統縣二 遠化 赤水

十六澤郡置在古赤水城有統縣二 遠化 赤水

十七澤郡置在古赤水城有統縣二 遠化 赤水

十八澤郡置在古赤水城有統縣二 遠化 赤水

十九澤郡置在古赤水城有統縣二 遠化 赤水

二十澤郡置在古赤水城有統縣二 遠化 赤水

二十一澤郡置在古赤水城有統縣二 遠化 赤水

二十二澤郡置在古赤水城有統縣二 遠化 赤水

事競錐刀之末貴者崇侈靡賤者薄仁義豪彊者縱橫

五方人物混淆華戎雜錯上農從商爭朝夕之利游手為

斯豈土壤之殊乎亦政教之移人也京兆王都所在俗具

不異安定北地上郡隴西天水金城於古為六郡之地其

人性猶質直然尚儉約習仁義勤於稼穡多畜牧無復寇

盜大離陰延安弘化連接山胡性多木彊皆女淫而婦貞

蓋俗然也平涼朔方鹽川靈武榆林五原地接邊荒多尚

武節亦習俗然焉河西諸郡其風頗同並有金方之氣矣

漢川郡舊置統縣八戶一萬一千九百一十 南鄭舊置

南鄭舊置統縣八戶一萬一千九百一十 南鄭舊置

南鄭舊置統縣八戶一萬一千九百一十 南鄭舊置

南鄭舊置統縣八戶一萬一千九百一十 南鄭舊置

南鄭舊置統縣八戶一萬一千九百一十 南鄭舊置

山城郡 舊置黨成郡 廢西鄉川郡 開皇初置洋州及洋

初廢州改縣曰西鄉 又舊有懷昌郡 黃金 難江 集州及

後周廢為懷昌縣 至是入焉 有洋水 黃金 難江 集州及

平梁郡 開皇初郡 廢 梁州 尋改為金州 管府 開皇初府廢 統縣六

戶一萬四千三百四十一 金城 西魏改曰上康 後曰吉安 後周

西城入焉 舊有金城 吉安二郡 開皇初並廢 十八年改

為吉安 大業三年改曰立川 置西城郡 又後周置洵州 尋

廢有焦石泉 舊曰永樂 且晉昌郡 魏改曰魏昌 尋

陵山 石泉 永樂 石泉 析置魏寧縣 後周省魏昌郡 入

中城郡 又省魏洵陽 舊置洵陽郡 開皇 安康 舊曰寧都 齊

寧縣 入石泉縣 魏洵陽 初郡廢 有洵水 安康 舊曰寧都 齊

魏置東梁州 後蕭詧改直州 開皇 黃全 西魏置洵陽郡 曰

初郡廢 大業 初州廢 縣 改曰安康 黃全 西魏置洵陽郡 曰

初郡廢 省入 甲郡 置縣 曰黃土 併赤 豐利 西魏改曰

石甲 置縣 曰三 縣 入焉 開皇 初郡廢 豐利 西魏改曰

利後周省郡 入上 津郡 以熊川 陽川 二縣

入豐利 後又廢 上 津郡 入 甲郡 有天心 水

房陵郡 西魏置 止 九 遷 國 後 周 國 廢 統 縣 四 戶 七 千 一 百 六

光遷 舊曰房陵 改置 新城 郡 梁末 置岐州 後周郡縣 並改

房陵郡 有 永清 舊曰 大洪 後周改焉 有照 竹山 梁曰 安城

房山 霍水 永清 舊曰 大洪 後周改焉 有照 竹山 梁曰 安城

-5 195 35 865" data-label="Text">

置羅州 開皇 十八年 改曰 房州 上庸 後周改曰 孔陽 開皇

清化郡 舊置 統縣 十四 戶 一 萬 六 千 五 百 三 十 九 化 成

梁曰 梁廣 仍置 歸化 郡 後周改 縣 曰 曾口 梁置 曰

化 成 開 皇 初 郡 廢 大 業 初 置 清 化 郡 曾 口 梁 置 曰

未 門 郡 開 皇 三 年 郡 廢 七 年 盤 道 梁 置 曰 難 江 西 魏

縣 改 曰 清 化 有 伏 疆 山 清 水 盤 道 梁 置 曰 難 江 西 魏

-5 185 35 865" data-label="Text">

梁 置 曰 永 康 又 有 萬 榮 郡 開 皇 初 郡 廢 十 八 年 縣 改 名 焉

始寧 梁置并置遂寧郡 皇初郡廢有始寧山 其章 梁恩陽 梁置曰義陽 長池

符陽 梁置其章郡 白石 有文 安固 梁置後 周置蓬

伏虞 梁置曰宜漢及置伏虞郡 開皇初郡廢十八年改焉

三川郡 梁置萬州 西統縣七戶一萬二千六百二十四

三川 梁曰石城置東關郡 開皇 三岡 梁置屬新安郡 西魏

石鼓 西魏置遷州後周廢州 東鄉 西魏置石州後周廢

宣漢 西魏置并州及末昌郡 開 西流 後魏曰漢興西魏

萬世 後周置及置萬 萬世 後周置及置萬

石渠郡 梁置統縣六戶一萬四千三百五十五 流江 後魏置

開皇初郡廢 官渠 梁置并直境 咸安 梁置曰綏安開 墊

西魏置縣及容川 容山 郡後周改為魏

漢陽郡 後魏曰南秦州 統縣三戶一萬九百八十五

祿 舊置仇池郡後魏置倉泉縣後周廢 階 梁置漢陽郡 改縣

潭水 西魏置潭水郡後周郡廢并 長道 後魏置

白王初郡廢又省水南 長道 梁置

臨洮郡 後周武帝立洮州 統縣十一戶二萬八

千九百七十一 美相 後周置縣及置洮陽郡 開皇初郡

疊川 後周置疊州 疊川 縣開皇四年置 總 合川 後周置

管府大業元年府廢有洮冰流水 仍位西

疆郡開皇初郡樂川後周歸政開皇二年置仍立疆澤郡

開遠河濱二郡開皇初郡並廢洮陽後周置曰金城并立旭州又置通

美俗大業初州洮陽後周置曰廣恩并置廣恩郡開皇初

改曰臨潭後周曰洮州皇臨洮州及同和郡開皇初郡

廢大業初州廢更名曰臨洮又後周置祐當美後周置

和郡郡尋廢又置博陵郡及和政後周置洮

宕昌郡後周置宕昌國天和元年置統縣三六六千九百

九十六良恭後周置良恭後周置良恭郡初置宕昌郡開皇初郡廢

和戎後周置有一懷道後周置甘松郡

武都郡西魏置統縣七六萬七百八十將利門西魏

改曰安育後周改曰將利置武都郡後改曰永都郡開皇

初郡廢大業初置武都郡又有東平縣後周併入焉有河

池建威後魏置白水郡後廢改為建威縣并廢洪化縣入焉

又西魏有孔堤郡覆津後魏初曰翫當置武階郡西魏又

及部三縣後周一郡三縣并翫當盤堤西魏置曰南五部

並廢入焉開皇初武階郡又廢盤堤縣後改名焉并立

武陽郡及茄蓋縣後長松北郡開皇初郡廢十八年縣改

周郡廢縣併入焉正西西魏置

日長松大曲水西魏置

業初州廢

同昌郡開皇七年改曰扶州統縣八戶一萬二千二百

-5 180 35 865" data-label="Text">

四十八尚安西魏置同昌郡有黑水甜川西魏置

州有河泉郡開皇初郡廢又常芬開皇初郡廢有同谷

崖後周

河池郡後魏置南歧州統縣四戶一萬一千二百二

梁泉舊曰故道後魏置郡曰固道縣曰涼泉尋改曰梁泉

大業初兩當郡後魏置及立兩當河池後魏曰廣化并直廣

壽初縣改名焉又後魏置同谷魏改曰白石置廣業郡西

順政郡後魏置東益州統縣四戶四千二百六

十一順政仇池縣後魏置曰落叢并置落叢

改名焉大業初置郡鳴水初魏置曰落叢并置落叢

又省靈道縣併入

改曰長舉西魏置又立盤石郡脩城舊置脩城郡縣曰

鳴水長舉後周廢郡有鳳滋水脩城長後周郡廢又廢下

阪縣入仁壽初縣改名焉

義城郡後魏立益州世號小益州梁曰黎州西魏復統縣

七戶一萬五千九百五十一絲谷舊曰興安置晉壽郡開

名焉大業初置郡又有華陽郡益昌義城西魏後

梁置華州西魏並廢有龍門山岐坪景谷舊曰

曰晉安置新巴郡開皇初郡廢入焉

縣改名焉大業初又併馬金縣入焉

置平興郡後周省東洛郡入開皇初郡廢縣改名平興十

八年改曰景谷大業初又省魚盤縣入焉有開言有木焉

山長珠山嘉州舊置宋熙郡

有涼水

平武郡西魏置統縣四戶五千四百二十

開皇三年郡廢大馬盤後魏置馬盤郡平武

業初置郡有開官

西魏廢為縣 方維 舊曰秦興置建陽郡開 有涪水 漢水 後周置 汶州 皇初改曰蜀州 尋 汶山郡 後周置 汶州 皇初改曰蜀州 尋 統縣十一戶二

萬四千一百五十九 汶山 舊曰廣陽 汶川 後周置 汶州 皇初改曰蜀州 尋 統縣十一戶二

州開皇初郡廢仁 北川 後周置 汶州 皇初改曰蜀州 尋 統縣十一戶二

初郡 交川 有開官 通化 開皇初置 汶川 後周置 汶州 皇初改曰蜀州 尋 統縣十一戶二

及置廣年郡左封郡開皇初郡並廢仁壽初 平康 後周置 有羊腸

山 翼水 後周置 汶州 皇初改曰蜀州 尋 統縣十一戶二

郡開皇初郡廢 通軌 後周置 汶州 皇初改曰蜀州 尋 統縣十一戶二

廢有石鏡山 通軌 後周置 汶州 皇初改曰蜀州 尋 統縣十一戶二

普安郡 梁置南梁州 後改為統縣七戶三萬一千三百石

十一 普安 舊曰高安 西魏改曰普安置普安 永歸 舊曰

西魏黃安 舊曰華陽 西魏改焉 陰平 宋置北陰平郡 魏改

為陰平又名縣焉 後周從江油郡廢梓潼 舊曰安壽 西魏置

改曰靜龍縣 曰陰平 開皇初郡廢 梓潼 舊曰安壽 西魏置

廢大業初縣改 武連 舊曰武功 置輔劍郡 西魏改郡臨津

名焉有五婦山 武連 舊曰武功 置輔劍郡 西魏改郡臨津

舊曰胡原 開皇七年改焉 統縣七戶三萬六千九百六十

金山郡 西魏置潼州 開皇 統縣七戶三萬六千九百六十

三巴 舊曰涪置巴西郡 西魏改焉 金山郡 有魏井 昌隆 有

臺涪城 舊置始平郡 西魏改焉 曰安城 十六年改為涪城 魏

城 西魏 萬安 舊曰萬亭 西魏改焉 神泉 舊曰西充 國開

-5 215 35 865" data-label="Text">

金山 舊置益昌 晉興二縣 西魏省益昌 入益昌

新城郡 梁末置新州開統縣五戶二萬七百二十七 鄴

舊曰伍城西魏改曰日城 置昌城郡 射洪 西魏置曰

皇初郡廢大業初置新城郡 改縣名焉 用泉 舊曰通泉置

改名鹽亭 西魏置益寧郡 皇初併入焉 飛鳥 中置

魏改郡縣俱曰湯泉開皇初郡 廢 改名又併光漢縣入焉

巴西郡 梁置南梁北巴西郡 統縣十戶四萬二千六十四

閬內 梁置北巴西郡後魏平蜀置盤龍郡開皇初郡 南部 舊

南充國梁曰南部西魏 蒼溪 舊曰漢昌開 南充 舊曰安漢

置新安郡後周郡廢 開皇初郡廢十 相如 後魏郡廢 西水 梁置掌天郡西魏

八年縣改名焉 晉城 舊曰西充國梁置 改縣名焉 木蘭郡西魏廢郡

有閬水 有閬水 梁置白 馬義陽二郡 開皇 儀隴 梁置并置

皇初 郡廢 大寅 置

遂寧郡 後周置遂州仁壽二年 統縣二戶一萬二千六百

二十二 方義 梁曰小溪置東遂寧郡西魏改縣名焉後

寧 青石 舊曰晉興西魏改縣名焉又 長江 舊曰巴興西魏改

郡廢 開皇初 置懷化郡開皇初郡廢 長江 舊曰巴興西魏改

涪陵郡 西魏置合州開統縣三戶九千九百二十一

石鏡 舊曰墊江置宕渠郡西魏改郡為墊江縣漢初新興

郡西魏改郡曰清居名 赤水 漢初新興

巴郡 梁置楚州開皇 統縣三戶一萬四千四百二十三

巴 舊置巴郡後周廢枳墊江二縣入 江津 舊曰江州縣西

焉開皇初郡廢大業初置巴 江津 舊曰江州縣西

六十四
隋書卷之二十六

七門郡開皇初郡廢
十八年縣改名焉
涪陵郡開皇初郡廢
統縣十四戶二萬一千三百

巴東郡梁置信州後周置
管府大業元年有廢
統縣十四戶二萬一千三百

七十人復舊置巴東郡
初置巴東郡有鹽井
白鹽山

雲安舊曰胸臆
後周改焉
南浦後周置安知郡
初郡廢改縣曰安鄉
改郡

雲安後周改焉
南浦後周置安知郡
初郡廢改縣曰安鄉
改郡

雲安後周改焉
南浦後周置安知郡
初郡廢改縣曰安鄉
改郡

雲安後周改焉
南浦後周置安知郡
初郡廢改縣曰安鄉
改郡

雲安後周改焉
南浦後周置安知郡
初郡廢改縣曰安鄉
改郡

雲安後周改焉
南浦後周置安知郡
初郡廢改縣曰安鄉
改郡

雲安後周改焉
南浦後周置安知郡
初郡廢改縣曰安鄉
改郡

雲安後周改焉
南浦後周置安知郡
初郡廢改縣曰安鄉
改郡

雲安後周改焉
南浦後周置安知郡
初郡廢改縣曰安鄉
改郡

雲安後周改焉
南浦後周置安知郡
初郡廢改縣曰安鄉
改郡

雲安後周改焉
南浦後周置安知郡
初郡廢改縣曰安鄉
改郡

雲安後周改焉
南浦後周置安知郡
初郡廢改縣曰安鄉
改郡

雲安後周改焉
南浦後周置安知郡
初郡廢改縣曰安鄉
改郡

雲安後周改焉
南浦後周置安知郡
初郡廢改縣曰安鄉
改郡

雲安後周改焉
南浦後周置安知郡
初郡廢改縣曰安鄉
改郡

雲安後周改焉
南浦後周置安知郡
初郡廢改縣曰安鄉
改郡

雲安後周改焉
南浦後周置安知郡
初郡廢改縣曰安鄉
改郡

雲安後周改焉
南浦後周置安知郡
初郡廢改縣曰安鄉
改郡

雲安後周改焉
南浦後周置安知郡
初郡廢改縣曰安鄉
改郡

雲安後周改焉
南浦後周置安知郡
初郡廢改縣曰安鄉
改郡

雲安後周改焉
南浦後周置安知郡
初郡廢改縣曰安鄉
改郡

雲安後周改焉
南浦後周置安知郡
初郡廢改縣曰安鄉
改郡

雲安後周改焉
南浦後周置安知郡
初郡廢改縣曰安鄉
改郡

雲安後周改焉
南浦後周置安知郡
初郡廢改縣曰安鄉
改郡

雲安後周改焉
南浦後周置安知郡
初郡廢改縣曰安鄉
改郡

蜀郡舊置益州開皇初廢後周置
舊置益州開皇初廢後周置
舊置益州開皇初廢後周置
舊置益州開皇初廢後周置

縣十二戶十萬五千五百八十六
成都舊置蜀郡又有
成都舊置蜀郡又有
成都舊置蜀郡又有
成都舊置蜀郡又有

康郡西魏廢始康郡開皇初廢
蜀郡并廢新繁入焉十八
年改新都曰興樂大業初置
蜀郡并廢新繁入焉十八

晉熙宋興宋寧四郡至
後周並廢有武擔山
雙流舊曰黃都置寧蜀郡後周郡
後周並廢有武擔山
雙流舊曰黃都置寧蜀郡後周郡

女伎新津後周置并置犍為郡
開皇初郡
晉原舊曰江原
及置江原

郡後周廢郡
清城舊置齊基郡後周廢焉
清城山
九隴舊曰晉

東益州後周州廢置九隴郡
并改縣曰九隴仁壽初置
漢

州開皇初郡廢并隴泉興固青陽
二縣入焉大業初州廢

有大山縣竹舊置晉熙郡及長
楊南武都二縣後周併一

道場山縣竹縣為晉熙後又廢
晉熙入陽泉開皇初郡廢

十八年改為孝水大業二年改
曰郫西魏分置溫江縣

縣竹有治官有縣水有鹿堂山
郫皇初省入仁壽初

置萬春縣大業初又廢入玄武
開皇初郡廢改縣名焉

焉有金山平樂山天彭門玄武
開皇初郡廢改縣名焉

焉有金山平樂山天彭門玄武
開皇初郡廢改縣名焉

古今八
隋書卷之二十四

壽初置州大業初舊曰廣漢又置廣漢郡開皇初廢有三堆山江名廢十八年改曰蘇竹大業初改

寧改為懷中南陰平郡南陰平郡後周廢西遂陽安舊曰生

改名焉并置武康郡開皇初郡廢仁平泉西魏置曰婆望

壽初置簡州大業初州廢有盛井平泉開皇十八年改

名金泉西魏置縣及金泉郡後周廢郡并廢白

臨邛郡舊置統縣九戶萬三千三百四十八嚴道西魏

置曰始陽縣置蒙山郡開皇初郡廢十二年改曰蒙名山

山舊置雅州大業置臨邛郡縣改名焉有邛來山

舊曰蒙山開皇十三年改始盧山末置依政西魏置及置

廢臨邛舊置臨邛郡開皇初郡廢仁壽初縣改名

焉捕溪西魏沈黎後周置黎州尋并縣廢開皇中置漢源

大業初置

眉山郡西魏曰眉州後周曰青州後又統縣八戶二萬三

千七百九十九龍遊後周置曰峨眉及置平羌郡開皇

龍見水隨軍而進十年改平羌後周置仍置平羌夾江

名焉大業初置眉山郡平羌後周置仍置平羌夾江

三年峨眉開皇十三年置通義舊置齊通郡及青州西魏

置峨眉有峨眉山綏通義舊置齊通郡及青州西魏

改為通義大業初州廢青神後周置并置青神丹稜

置曰齊樂開洪雅開皇十三年置

皇中改曰焉洪雅開皇十三年置

隆山郡西魏置統縣五戶一萬一千四十二仁壽梁

郡西魏改縣曰普寧開皇初郡廢十八年縣改名焉又真

西魏置捕縣大業初置隆山郡捕縣併入焉有盛井真

平西魏置又立和仁郡後周又廢可平井二井研始

建開皇十一年隆山舊曰後周置州置隆山郡開皇初郡廢又

置有鐵山

併江陽縣入焉有治官有鼎鼻山

資陽郡西魏置統縣九戶二萬五千七百二十二 盤石

後周置縣及資中郡開皇內江置威遠開皇大牢開皇

初郡廢大業初置資陽郡普慈後周置郡曰普慈縣曰多業

年安岳後周置并置普慈開皇初郡廢十三年縣改名焉

焉安居後周置曰柔剛及置安居郡開隆康後周置曰承

焉資陽後周統縣五戶一千八百二

瀘川郡梁置瀘州仁壽中置統縣五戶一千八百二

瀘川舊曰江陽并置江陽郡開皇初郡富世後周置及置

初郡廢大業初置瀘川郡縣改名焉合江後周縣水梁置有

捷為郡梁置統縣四戶四千八百五十九 楚道後周

大業初改曰捷為後周置曰武陽南溪梁置曰南廣及

初郡廢仁壽開邊開皇六年置七年廢訓州入焉

越雋郡後周置嚴州開皇六年改曰雋州統縣六戶七千四百

四十八 越雋郡帶印都蘇氏舊置亮善郡開皇可泉舊

化郡開皇登舊置曰沙郡印都舊置印都郡又有平樂

祥柯郡開皇初統縣二 祥柯郡帶賓化

黔安郡後周置黔統縣二戶一千四百六十 彭水開皇

年置有伏牛涪川開皇五

梁州於天宮上應參之宿周時梁州以併雍部及漢又析

置益州在禹貢自漢川以下諸郡皆其封域漢中之人質

朴無文不甚趨利性嗜口腹多享田漁豨蓬室柴門食必兼肉好祀鬼神尤多忌諱家人有死輒離其故宅崇重道教猶有張魯之風焉每至五月十五日必以酒食相饋賓客聚會者甚於三元傍南山雜有獠戶富室者頗參夏人為婚衣服各處言語殆與華不別西城房陵清化通川宕渠地皆連接風俗頗同漢陽臨洮宕昌武都同昌河池順政義城平武汶山皆連雜氏羌人尤勁悍性多質直皆務於農事工習獵射於書算非其長矣蜀郡臨邛眉山隆山資陽瀘川巴東遂寧巴西新城金山晉安犍為越雋梓柯黔安得蜀之舊域其地四塞山川重阻水陸所湊貨殖所

萃蓋一都之會也昔劉備資之以成三分之業自金行喪亂四海沸騰李氏據之於前譙氏依之於後當梁氏將亡武陵憑險而取敗後周之末主謙負固而速禍故孟門不祀古人所以誡焉其風俗大抵與漢中不別其人敏慧輕急貌多曩陋頗慕文學時有斐然多溺於逸樂少從宦之士或至耆自年白首不離鄉邑人多工巧綾錦雕鏤之妙殆侔於上國貧家不務儲蓄富室專於趨利其處家室則女勤作業而士多自閑聚會宴飲充足意錢之戲小人薄於情禮公子率多異居其邊野富人多規固山澤以財物雄役夷獠故輕為姦藏權傾州縣此亦其舊俗乎又有獍狴

二司本夕... 蠻貊其居處風俗衣服飲食頗同於獠而亦與蜀人相類

志第二十四 地理志上 隋書二十九

志第二十五 隋書三十

太尉揚州都督監後國史柱國趙國公長孫無忌奉勅撰

地理中

河津郡 舊置洛州大業元年移都改曰豫州東面三門北

正南曰建國里一百三統縣十八戶二十萬二千二百三

十 河南 帶郡有閔官有洛陽有漢已來舊都後魏置司

東京六府洛州撫管開元元年改六府置東京尚書省其

行臺以洛州刺史領總監十四年於主補城別置總監場

帝即位廢省舊河南縣東魏遷鄴改為宣遠將後周復曰

初郡並廢又析置伊川縣大業初河陰伊川二縣併入焉

慶鄉焉有湖城開皇十六年改光林上陽信有淄水 陝

後魏置及置陝州恒農郡後周又置洛陽郡開皇初郡
 並廢大業初州廢置弘農郡有常平倉溫湯有磁甃熊耳
 後周置及同軌郡開皇初郡廢又有後魏嶺縣大澗池周
 業初廢入有二嶺有天柱山大頭山破石山穀水澗池周
 置河南郡新安後周置中州及東垣縣尋廢開皇十六
 大象中廢新安後周置州仁壽四年州廢又廢新安入東
 垣大業初改名新安仁壽四年州廢又廢新安入東
 山強山欽門山漳水潤水谷水偃官置有開皇十六年
 倉右都尉府有百華後齊廢開皇十六年復有與洛倉宜
 陽山鄠山乾蒲山華有九山石天陵山縣山東首陽山宜
 陽後魏置宜陽郡東魏置陽州後周改曰熊州又復後魏
 洛日洛水大業初廢熊州省洛水入宜陽又東魏置金壽
 門日洛水大業初廢熊州省洛水入宜陽又東魏置金壽
 安後魏置縣三甘崇仁壽四年陸渾東魏置伊川郡領南陸
 日伏流大業初改名曰伊州大業初廢又有東魏後周改曰和
 州開皇初又改名曰伊州大業初廢又有東魏後周改曰和
 發有方山三塗山潤伊闕舊曰新城東魏置新城郡開皇初
 孤山陽山王山潤伊闕郡廢十八年縣改名焉有伊闕山

興泰 大業初置 有鹿蹄 緜氏 舊廢東魏置開皇十六年廢
 山石墨 緜氏 大業初又置有緜氏山軒

山景 嵩陽 開皇十六年改曰武林十八年改曰輪 氏大業元
 年改曰嵩陽 有東魏中川郡陽城後魏置陽 城郡開皇
 後周廢有嵩山 山少室山頰水陽城初廢十六 年置嵩州

仁壽四年廢 後魏置康城縣仁壽四年 廢入焉有嵩山 荆山禹山滑山

榮陽郡 舊郡 開皇十六年置統縣十一戶十六萬九百
 舊郡 開皇十六年置統縣十一戶十六萬九百

六十四 管城 舊曰中牟 東魏置廣武郡開皇初郡廢
 內牟曰圃田入焉後魏置汜水舊曰成寧即武牢也後魏

曲梁縣後齊廢有鄭水 汜水大業初置武牢郡附府有周山天陵山
 後周置榮州開皇初曰鄭州十八年改曰成寧即武牢也後魏

元日廣武仁壽 原武 開皇十六年置陽武 圃田 開皇十六年置
 改浚儀 東魏置梁州陳留郡後齊廢開封郡入後周改曰

焉浚儀 東魏置梁州陳留郡後齊廢開封郡入後周改曰
 汴州開皇初郡廢大業初州廢有開封郡入後周改曰

秦酸棗 後齊廢開皇六年 新鄭 後魏廢開皇十六年 舊有開官

水酸棗 年復有開官 新鄭 初併宛陵縣入焉有開官 舊置棗陽郡後齊省卷京二縣入改曰開封魏

大魏 棗陽 舊置棗陽郡後齊省卷京二縣入改曰開封魏

置郡後 齊廢

梁郡 開皇十六年 統縣十三戶十五萬五千四百七十七

宋城 舊曰睢陽置東郡開皇初郡廢十八年 縣尋廢 雍丘 後

置陽夏郡開皇初郡廢十 襄邑 後齊廢開皇十六年 寧陵 後齊廢

六 置 杞州 太業初州廢 襄邑 十六年復 寧陵 後齊廢

後 魏 廢 開 皇 十 六 年 置 寧 陵 縣 後 齊 廢

後 魏 廢 開 皇 十 六 年 置 寧 陵 縣 後 齊 廢

後 魏 廢 開 皇 十 六 年 置 寧 陵 縣 後 齊 廢

後 魏 廢 開 皇 十 六 年 置 寧 陵 縣 後 齊 廢

後 魏 廢 開 皇 十 六 年 置 寧 陵 縣 後 齊 廢

後 魏 廢 開 皇 十 六 年 置 寧 陵 縣 後 齊 廢

後 魏 廢 開 皇 十 六 年 置 寧 陵 縣 後 齊 廢

後 魏 廢 開 皇 十 六 年 置 寧 陵 縣 後 齊 廢

後 魏 廢 開 皇 十 六 年 置 寧 陵 縣 後 齊 廢

後 魏 廢 開 皇 十 六 年 置 寧 陵 縣 後 齊 廢

後 魏 廢 開 皇 十 六 年 置 寧 陵 縣 後 齊 廢

後 魏 廢 開 皇 十 六 年 置 寧 陵 縣 後 齊 廢

後 魏 廢 開 皇 十 六 年 置 寧 陵 縣 後 齊 廢

後 魏 廢 開 皇 十 六 年 置 寧 陵 縣 後 齊 廢

後 魏 廢 開 皇 十 六 年 置 寧 陵 縣 後 齊 廢

後 魏 廢 開 皇 十 六 年 置 寧 陵 縣 後 齊 廢

後 魏 廢 開 皇 十 六 年 置 寧 陵 縣 後 齊 廢

後 魏 廢 開 皇 十 六 年 置 寧 陵 縣 後 齊 廢

後 魏 廢 開 皇 十 六 年 置 寧 陵 縣 後 齊 廢

後 魏 廢 開 皇 十 六 年 置 寧 陵 縣 後 齊 廢

後 魏 廢 開 皇 十 六 年 置 寧 陵 縣 後 齊 廢

七

七

安陽 開皇十八年改 圍城 舊曰圍後齊廢開皇十六年 柘城 舊曰柘後齊廢開皇十六年

柘城 舊曰柘後齊廢開皇十六年 柘城 舊曰柘後齊廢開皇十六年

柘城 舊曰柘後齊廢開皇十六年 柘城 舊曰柘後齊廢開皇十六年

柘城 舊曰柘後齊廢開皇十六年 柘城 舊曰柘後齊廢開皇十六年

柘城 舊曰柘後齊廢開皇十六年 柘城 舊曰柘後齊廢開皇十六年

柘城 舊曰柘後齊廢開皇十六年 柘城 舊曰柘後齊廢開皇十六年

柘城 舊曰柘後齊廢開皇十六年 柘城 舊曰柘後齊廢開皇十六年

柘城 舊曰柘後齊廢開皇十六年 柘城 舊曰柘後齊廢開皇十六年

柘城 舊曰柘後齊廢開皇十六年 柘城 舊曰柘後齊廢開皇十六年

柘城 舊曰柘後齊廢開皇十六年 柘城 舊曰柘後齊廢開皇十六年

柘城 舊曰柘後齊廢開皇十六年 柘城 舊曰柘後齊廢開皇十六年

柘城 舊曰柘後齊廢開皇十六年 柘城 舊曰柘後齊廢開皇十六年

柘城 舊曰柘後齊廢開皇十六年 柘城 舊曰柘後齊廢開皇十六年

柘城 舊曰柘後齊廢開皇十六年 柘城 舊曰柘後齊廢開皇十六年

柘城 舊曰柘後齊廢開皇十六年 柘城 舊曰柘後齊廢開皇十六年

濟陰 後魏置沛郡後齊廢又開皇六年分置外黃後齊廢

入又開皇十八年置首濟陽 成武 後齊置永昌郡開皇

州大業 宛句 乘氏 定陶 單父 後魏曰離狐置北

開皇六年更 金鄉 開皇十六年分置昌 併入

襄城郡 皇初改為伊州大業 初改曰汝州開統縣八戶士禺

五千九百一十七 承休 舊曰汝原置汝北郡後改曰汝

承休置襄城 梁 舊置汝北郡 汝北郡 汝北郡 汝北郡

縣開皇初改龍山曰汝南三 年二郡並廢十八年改汝南

曰輔城南陽曰期城大業初 改輔城曰汝源 汝南 有後

有開官有 陽 東魏置陽 郡開皇初 汝源 汝南 有後

南郡及符壘 魯 後魏置荊州 尋廢立魯陽郡後置魯州

縣並後齊廢 皇初郡廢大 業初州廢有開官有和山 大

義 山 犖城 舊曰雒陽開皇十八 年改曰崑崙水大業初改名

山縣大業初並 廢入焉有應山 開皇初廢後魏置南陽縣河

穎川郡 舊置潁州東魏改曰 許州 統縣十四戶十九萬五千六

百四十 穎川 舊曰長社置 縣焉又東魏置黃臺縣大業

初廢入 襄城 舊置襄城郡後 州廢有汝水開皇 汝墳 後齊置

焉曰郡 襄城 初郡廢大業初 州廢有汝水開皇 汝墳 漢廢郡

尋廢有 葉 後齊置葉州後 周廢襄州置南襄城郡開皇

首山 葉 郡廢又東魏置定 南郡後同廢為定南縣大業

北舞 舊置定陵郡開皇 二 郟城 開皇初置十六年置

置潁川郡 後齊改為臨潁郡 元皇初置 潁昌 臨潁 尉氏

郡廢又有 邵陵 縣大業初 廢 潁昌 臨潁 尉氏

後齊廢開 長葛 開皇六 許昌 潁強 開皇十六年置

皇六年復 長葛 年置 許昌 潁強 開皇十六年置

溝 臨潁 東魏置許昌郡後 齊廢縣開皇初郡廢七年復

潁昌 潁強 開皇十六年置 潁昌 臨潁 尉氏

六年置蔡波縣

至是省入焉

汝南郡後魏置豫州東魏省一行臺後周置總管府後改

改曰統縣十一戶十五萬二千七百八十五汝陽

蔡州置汝南郡開皇初郡廢大業初置郡改城陽有義興縣

縣曰汝陽并廢保城縣入焉有鴻都城陽有義興縣

魏置城陽郡梁置楚州東魏置西楚州後齊曰永州開

九年廢入純州十八年改義興為純義大業初州縣並廢

入焉又采置伍城郡後真陽郡後齊廢郡入保城縣開

齊廢有十丈山大木山真陽郡後齊廢郡入保城縣開

十一平發縣十六年置縣曰真丘大業初改曰真陽

白狗縣梁置淮州後齊廢州以置齊興郡郡尋廢開皇

改縣曰淮川至是亦省入焉又新息後魏置東豫州梁

有後魏安陽縣後廢有汶水新息後魏置東豫州梁

州東魏復曰東豫州後周曰白州大業初州廢又後

置汝南郡開皇初郡廢又置汝南郡又梁置北光

郡東魏廢又有北襄信朱改曰包信太業初改復舊

新息縣後齊廢置安郡開皇初廢又有長陵

後齊廢為縣大上蔡後魏置曰臨汝後齊廢開皇

業初又省縣焉置曰武津大業初改名焉平興

大業初改新蔡新蔡後魏置北新蔡郡魏曰新蔡郡東魏

置焉有葛陂郡廢十六年置舒州及舒縣廣寧縣仁壽元

郡廢十六年置舒州及舒縣廣寧縣仁壽元年改廣寧曰

汝北大業初州廢改汝北曰新蔡又後齊置永康縣後改

名曰憲水至是及朗山舊曰安昌置初安郡廢十八年

奇縣並廢入焉朗山改名焉又梁置陳州後魏廢又齊

置荆州尋廢後周吳房故曰遂寧後齊省緱義縣西平

又置威州後又廢吳房入焉大業初改曰吳房西平

置襄城郡後齊改郡曰又城開皇初郡廢又有故武陽

置八年改曰吳房大業初省又有故滑州瀋州並後齊

置皆廢

淮陽郡開皇十六年置陳州統縣十一戶十二萬七千一百四十一

後魏曰項置陳郡開皇初縣改名苑丘尋廢郡後析置

蔡縣大業初置淮陽郡并臨蔡縣入焉又後魏置南陽郡

東魏舊曰長平開皇十八年改曰鴻溝

西華大業初改焉有舊長平縣後齊廢

潁水開皇十六年置

又有後魏汝陽郡及縣扶樂開皇十六年大康舊曰陽夏

郡開皇初郡廢七年更名太康有注水鹿邑舊曰武平開皇十八年改名焉項城東魏置揚

州後周改曰陳州開皇初郡廢又置項縣十六年分置沈

州大業初分立陳郡三年並廢南頓及平鄉縣入改曰和城

開皇初天艷開皇六年銅陽後齊廢開皇十一年復天東魏

廢為南頓年置皇初汝陰郡舊置統縣五戶六萬五千九百二十六汝陰舊

汝陰郡開皇初郡廢置潁陽魏廢州開皇初廢郡十八年縣改

潁陽初復置潁陽魏廢州開皇初廢郡十八年縣改名焉潁上蔡郡後

潁陽初復置潁陽魏廢州開皇初廢郡十八年縣改名焉潁上蔡郡後

潁陽初復置潁陽魏廢州開皇初廢郡十八年縣改名焉潁上蔡郡後

潁陽初復置潁陽魏廢州開皇初廢郡十八年縣改名焉潁上蔡郡後

潁陽初復置潁陽魏廢州開皇初廢郡十八年縣改名焉潁上蔡郡後

潁陽初復置潁陽魏廢州開皇初廢郡十八年縣改名焉潁上蔡郡後

潁陽初復置潁陽魏廢州開皇初廢郡十八年縣改名焉潁上蔡郡後

潁陽初復置潁陽魏廢州開皇初廢郡十八年縣改名焉潁上蔡郡後

潁陽初復置潁陽魏廢州開皇初廢郡十八年縣改名焉潁上蔡郡後

潁陽初復置潁陽魏廢州開皇初廢郡十八年縣改名焉潁上蔡郡後

潁陽初復置潁陽魏廢州開皇初廢郡十八年縣改名焉潁上蔡郡後

潁陽初復置潁陽魏廢州開皇初廢郡十八年縣改名焉潁上蔡郡後

潁陽初復置潁陽魏廢州開皇初廢郡十八年縣改名焉潁上蔡郡後

潁陽初復置潁陽魏廢州開皇初廢郡十八年縣改名焉潁上蔡郡後

廢初郡

上洛郡舊置洛州後統縣五戶一萬五百一十六上洛

舊置上洛郡開皇初郡廢大業初商洛有開洛南舊曰拒

復置有秦嶺山熊耳山洛水丹水商洛有開洛南舊曰拒

洛南舊曰拒復置有秦嶺山熊耳山洛水丹水商洛有開洛南舊曰拒

洛南舊曰拒復置有秦嶺山熊耳山洛水丹水商洛有開洛南舊曰拒

洛南舊曰拒復置有秦嶺山熊耳山洛水丹水商洛有開洛南舊曰拒

洛南舊曰拒復置有秦嶺山熊耳山洛水丹水商洛有開洛南舊曰拒

洛南舊曰拒復置有秦嶺山熊耳山洛水丹水商洛有開洛南舊曰拒

洛南舊曰拒復置有秦嶺山熊耳山洛水丹水商洛有開洛南舊曰拒

洛南舊曰拒復置有秦嶺山熊耳山洛水丹水商洛有開洛南舊曰拒

樂開皇十六年大康舊曰陽夏

置有渦水項城東魏置揚

州後周改曰陳州開皇初

郡廢又置項縣十六年分置沈

州大業初分立陳郡三年並

廢南頓及平鄉縣入改曰和城

開皇初天艷開皇六年銅陽

後齊廢開皇十一年復天東魏

廢為南頓年置皇初汝陰郡

舊置潁陽魏廢州開皇初廢

郡十八年縣改名焉潁上蔡

郡後潁陽初復置潁陽魏廢

州開皇初廢郡十八年縣改

名焉潁上蔡郡後潁陽初復

置潁陽魏廢州開皇初廢郡

十八年縣改名焉潁上蔡郡

後潁陽初復置潁陽魏廢州

開皇初廢郡十八年縣改名

焉潁上蔡郡後潁陽初復置

潁陽魏廢州開皇初廢郡十

八年縣改名焉潁上蔡郡後

汝陰郡舊置統縣五戶六萬五千九百二十六汝陰舊

汝陰郡開皇初郡廢置潁陽魏廢州開皇初廢郡十八年縣改

潁陽初復置潁陽魏廢州開皇初廢郡十八年縣改名焉潁上

蔡郡後潁陽初復置潁陽魏廢州開皇初廢郡十八年縣改名

焉潁上蔡郡後潁陽初復置潁陽魏廢州開皇初廢郡十八年

縣改名焉潁上蔡郡後潁陽初復置潁陽魏廢州開皇初廢郡

十八年縣改名焉潁上蔡郡後潁陽初復置潁陽魏廢州開皇

初廢郡十八年縣改名焉潁上蔡郡後潁陽初復置潁陽魏廢

州開皇初廢郡十八年縣改名焉潁上蔡郡後潁陽初復置

潁陽魏廢州開皇初廢郡十八年縣改名焉潁上蔡郡後潁陽

初復置潁陽魏廢州開皇初廢郡十八年縣改名焉潁上蔡郡

後潁陽初復置潁陽魏廢州開皇初廢郡十八年縣改名焉潁

上蔡郡後潁陽初復置潁陽魏廢州開皇初廢郡十八年縣改

名焉潁上蔡郡後潁陽初復置潁陽魏廢州開皇初廢郡十八

年縣改名焉潁上蔡郡後潁陽初復置潁陽魏廢州開皇初廢

郡十八年縣改名焉潁上蔡郡後潁陽初復置潁陽魏廢州開

皇初廢郡十八年縣改名焉潁上蔡郡後潁陽初復置潁陽魏

廢州開皇初廢郡十八年縣改名焉潁上蔡郡後潁陽初復置

潁陽魏廢州開皇初廢郡十八年縣改名焉潁上蔡郡後潁陽

初復置潁陽魏廢州開皇初廢郡十八年縣改名焉潁上蔡郡

後潁陽初復置潁陽魏廢州開皇初廢郡十八年縣改名焉潁

汝陰郡舊置統縣五戶六萬五千九百二十六汝陰舊

汝陰郡開皇初郡廢置潁陽魏廢州開皇初廢郡十八年縣改

潁陽初復置潁陽魏廢州開皇初廢郡十八年縣改名焉潁上

蔡郡後潁陽初復置潁陽魏廢州開皇初廢郡十八年縣改名

焉潁上蔡郡後潁陽初復置潁陽魏廢州開皇初廢郡十八年

縣改名焉潁上蔡郡後潁陽初復置潁陽魏廢州開皇初廢郡

十八年縣改名焉潁上蔡郡後潁陽初復置潁陽魏廢州開皇

初廢郡十八年縣改名焉潁上蔡郡後潁陽初復置潁陽魏廢

州開皇初廢郡十八年縣改名焉潁上蔡郡後潁陽初復置

潁陽魏廢州開皇初廢郡十八年縣改名焉潁上蔡郡後潁陽

初復置潁陽魏廢州開皇初廢郡十八年縣改名焉潁上蔡郡

後潁陽初復置潁陽魏廢州開皇初廢郡十八年縣改名焉潁

上蔡郡後潁陽初復置潁陽魏廢州開皇初廢郡十八年縣改

名焉潁上蔡郡後潁陽初復置潁陽魏廢州開皇初廢郡十八

年縣改名焉潁上蔡郡後潁陽初復置潁陽魏廢州開皇初廢

郡十八年縣改名焉潁上蔡郡後潁陽初復置潁陽魏廢州開

皇初廢郡十八年縣改名焉潁上蔡郡後潁陽初復置潁陽魏

廢州開皇初廢郡十八年縣改名焉潁上蔡郡後潁陽初復置

潁陽魏廢州開皇初廢郡十八年縣改名焉潁上蔡郡後潁陽

初復置潁陽魏廢州開皇初廢郡十八年縣改名焉潁上蔡郡

後潁陽初復置潁陽魏廢州開皇初廢郡十八年縣改名焉潁

南鄉郡後周併龍泉湖里白亭二縣入又有左南鄉縣

置左鄉郡西魏改郡為秀山改縣為安山後周秀山郡廢

開皇初南鄉郡廢大業初置浙內鄉改舊曰西浙陽郡西魏併

陽郡併安山縣入焉有石墨山郡後周併茅城武當

入焉有浙水丹水倉後改曰昌三縣入有胡保山武當

舊置武當郡又喬置始正郡後改為齊興郡梁置興州後

周改為豐州開皇初二郡並廢改為均州大業初州廢有

石階山均陽置安福梁置曰廣福併為郡開皇初州廢有

武當山均陽置安福梁置曰廣福併為郡開皇初州廢有

南陽郡舊置荊州開皇初改為鄧州統縣八戶七萬七千五百二十

穰帶郡有新野舊曰棘陽置新野郡又有漢廣郡西魏改

入焉開皇初更名新野南陽舊曰上陌置南陽郡後周併

廢又改課陽改舊曰涅陽開皇初順陽置鄭縣尋改為清鄉

後周又併順陽入清鄉水涅水順陽置鄭縣尋改為清鄉

開皇初又改為順陽

為武關至是廢新城西魏改為臨湍開皇

入有梅溪湍水新城初復名焉有朝水

濟陽郡西魏置蒙州仁統縣三戶一萬七千九百武川

帶郡有雒衡山有向城郡開皇初郡廢方城西魏置及

濟水湍水澧水開皇初廢東魏又置建城郡及建城縣後齊郡縣並

廢又有業縣開皇末改為澧水大業併入有西唐山

淮安郡後魏置東荆州西魏改為顯州統縣七戶四萬六千

八百四十比陽帶郡後魏曰陽平開皇七年改為饒良

州城陽郡開皇初郡並廢其縣尋省又有昭越縣大業初

改為同光尋廢又有東南陽郡西魏改為南鄉郡後周廢

又有比陽故縣置西郢州西魏改為鴻州後平氏舊置漢

周廢為真昌郡開皇初郡廢大業初縣廢

皇初郡廢真昌舊曰北平開皇初郡廢臨

有淮水真昌舊曰北平開皇初郡廢臨

初郡廢更置慈丘於其北境後魏有鄭州蒲州濠州及襄
城周康二郡上蔡青山震山三縣並開皇初廢有比水
桐柏州後改為淮安并立華州又立上川郡西魏改州為淮
梁置西義陽郡西魏置淮陽郡及輔州後周州郡並廢又
置淮南縣開皇末改為油冰大業初廢又有大義郡後周
置開皇初廢
有桐柏山

豫州於禹貢為荊州之地其在天官自氏五度至尾九度
為大火於辰在卯宋之分野屬豫州自柳九度至張十六
度為鶉火於辰在午周之分野屬三河則河南淮之星次
亦豫州之域豫之言舒也言稟平和之氣性理安舒也洛
陽得土之中賦貢所均故周公作洛此焉攸在其俗尚商
曹機巧成俗故漢志云周人之失巧偽趨利賤義貴財此

亦自古然矣滎陽古之鄭地梁郡梁孝故都邪僻傲蕩舊
傳其俗今則好尚稼穡重於禮文其風皆變於古譙郡濟
陰襄城潁川汝南淮陽汝陰其風頗同南陽古帝鄉搢紳
所出自三方鼎立地處邊疆戎馬所萃失其舊俗上洛弘
農本與三輔同俗自漢高發巴蜀之人定三秦遷巴之渠
率七姓居於商洛之地由是風俗不改其壤其人自巴來
者風俗猶同巴郡浙陽滎陽亦頗同其俗云

東郡開皇九年置杞州十六年改統縣九戶十二萬一千

九百五 白馬舊置東郡後齊併涼城靈昌開皇十衛南

開皇十六年置大業初廢西濮陽入焉濮陽開皇十六年
又有後魏平昌反樂二縣後齊並廢

大業初封立後齊廢開皇
入焉 匡城 後齊曰長垣開
年改焉 章城 開皇十六年置十六年分置
離狐

東平郡 後周置魯州尋廢
統縣六戶八萬六千九十

鄆城 後周置曰清澤又置高平郡
開皇初郡廢改縣曰鄆

城 舊置濮陽郡開皇初郡廢
有須昌 開皇十六年宿城

後齊曰須昌開皇十六年改
雷澤 舊曰城陽後齊廢開皇

置臨濮縣大業初併
入焉有歷山雷澤 鉅野 舊廢
皇十六年復又置

濟北郡 舊置統縣九戶十萬五千
六百六十 盧 舊置郡

齊六年分置濟北縣大業初省入
焉尋范 後齊廢開皇

東阿 有浮山臨
平陰 開皇十四年置曰長清

十四年置又有東
太原郡後齊廢 濟北 開皇十四年置曰壽張 肥城 置

郡尋廢又復開皇初又廢
肥城

武陽郡 後周置統縣十四戶二萬三千三十五

貴鄉 大業初置武陽郡并省
元城

後齊廢開皇十六年復又置
馬陵 魏 縣 後齊廢開皇十六年復

縣後齊廢開皇十六年復又置
魏 縣 後齊廢開皇十六年復

曰繁水 大業初置昌樂縣入焉
魏 縣 後齊廢開皇十六年復

大業初置昌樂縣入焉
魏 縣 後齊廢開皇十六年復

省入焉 辛 舊曰陽平後齊改曰樂平
開皇六年復曰陽平

縣名辛又廢辛亭縣入焉後
頓立 後齊省開皇六年復又

周置武陽郡焉開皇初廢
觀城 舊曰衛國開皇六年復
武陽 後齊省武水 開皇十六年置
館陶 舊置毛州大業初州廢又

堂邑 開皇六年置 冠氏 開皇六年置 聊城 舊置南兖州及平原郡未

業初州廢 勃海郡 開皇六年置 棗州 統縣十六 二萬二千九百九

陽信 帶樂陵 舊置宗陵郡 開皇初郡廢 十六年 滴河 開皇

年置 又有後魏濕沃 獸次 後齊廢 開皇 蒲臺 開皇十

縣後齊廢 有開官 無 隸 開皇六年置 山 舊曰高成 開皇

舊置滄州 浮陽郡 開皇 初郡廢 大業初 南皮 清地 舊曰浮陽 開

水縣 十八年改高成曰鹽山 南皮 清地 皇十八年改

業初省浮水入焉 有鹽山 峽山 南皮 清地 皇十八年改

平原郡 開皇九年 統縣九 戶十二萬五千八百二十二

安樂 舊置平原郡 開皇初 郡廢 大業初 後又開皇十六年

置 繹幕縣 至是廢入焉 又有後魏高 縣 後齊廢 十六年

後齊併 鄒縣 入焉 有開官 又將陵 開皇十 平

後魏置 東青州 未久而廢 將陵 開皇十 平

東安郡 後齊廢 後齊省 開皇 長 舊曰廣川 後齊省 開

并以重平 縣入焉 般 十六年復 皇六年復置 仁壽

初改 弓高 舊廢 開皇 東光 舊置勃海郡 開皇初郡廢 九年

名焉 弓高 十六年置 東光 置觀州 大業 初州廢 又併安陵

入焉 有 胡蘇 舊廢 開皇 天胎山 胡蘇 十六年置

兖州 於禹貢為濟河之地 其於天官自軫十二度至六四

度為壽星 於辰在鄭之分野 兖州蓋取 沈水為名 亦曰兖

兖之為言 端也 言陽精 端端 故其氣 纖殺也 東郡 東平 濟

-5 195 35 865" data-label="Text">

北武陽 平原等郡 得其地焉 兼得 鄒魯 齊衛之交 舊傳 太

公唐叔之教 亦有周孔 遺風 今此數郡 其人尚多好儒 而學

性質直 懷義有古之風 烈矣

信都郡 舊置 統縣十二 戶十六萬八千七百一十八

信都郡 舊置 統縣十二 戶十六萬八千七百一十八

長樂 舊曰信都帶長樂郡後齊廢扶柳縣入焉開皇初郡

業初廢信都及澤堂陽 舊縣後齊廢開皇六年置

舊縣後齊廢索盧武邑 舊縣後齊廢開皇六年置并得後

廣川二縣入焉武彊 舊置武邑郡後齊郡南 舊縣後齊廢武

亭縣大業初廢入焉武彊 廢又廢武遂縣入焉南 舊縣後齊廢武

下博 舊曰下博開皇五年改置觀津縣大業初廢阜城

清河郡 後周置統縣十四戶三十萬六千五百四十四

清河 舊曰武城置清河郡開皇初郡廢改名焉仍別置清

陽 舊曰清河又有後魏侯城縣後齊省以武城亦入焉

武城 舊曰東武城開皇初改武歷亭開皇六年置

六年置曰東陽十八年改為濟南有舊廢開皇臨清後

後魏故秦盧城後齊以入棗強至是入俞十六年置臨清

廢開皇六年復又十六年置清泉 後齊廢千童縣入開皇十

廢沙丘縣大業初廢入焉清泉 後齊置貝丘縣大業二年

廢清平 開皇六年改曰清平 高唐 後魏置南清河 經城後

廢開皇六年置十六年分焉宗城 舊曰廣宗仁博平 開皇六

置府城縣大業初省入焉 壽元年改 博平 年置靈

縣十一戶十二萬二百二十七 安陽 周大象初置相州統

開皇初郡廢十年復名安陽分置相縣鄴還 鄴東魏都後

復舊大業初廢相入焉置魏郡有韓陵山 業周平齊置

相州大象初縣隨州徙安陽此臨漳東魏 成安 後齊靈泉

改爲靈芝縣開皇十年又改焉 臨漳 東魏 成安 後齊靈泉

後周置堯城 開皇十年置名長 河水 後周滏陽 後周置開

有龍山堯城 樂十八年改焉 河水 後周滏陽 皇十年置

濟州大業置義州統縣八戶十一萬一千七百二十一

衛舊曰朝歌置汲郡後周又分置脩武郡開皇初郡並廢

清其入焉有朝陽山同汲東魏僑置七郡十八縣後齊省

山有紂朝歌城比干墓汲以置伍城郡後周廢為伍城縣

開皇六年隋興開皇六年置後初置陽源縣黎陽後魏置黎

黎州開皇初州郡並廢十六年又置黎州內黃舊廢開皇

大業初罷有倉有開官有大伾山柱人山內黃六年置十

六年分置繁陽湯陰舊廢開皇六年置臨河開皇六年置

十六年置

河內郡舊置統縣十戶十三萬三千六百六

置河內郡開皇初郡廢十六年縣改焉有軹縣

大業初廢入尋置郡有大有丹水有絳城

年置古濟源開皇十六年置舊有沁水縣後齊廢

温城開皇十六年置有盟安昌舊曰州縣置武德郡開皇初郡

津有古河陽城治入舊懷縣入王屋舊曰長平後周改焉後又置

改名安昌又廢懷縣入王屋懷州及平齊廢州置王屋郡

焉舊有平高縣後齊廢獲嘉後周置脩武郡開皇初郡廢

開皇初郡廢有王屋獲嘉後周置脩武郡開皇初郡廢

山齊子嶺有軹關獲嘉後周置脩武郡開皇初郡廢

鄉開皇初年置有開官脩武後魏置脩武後齊併入焉開

併入焉又有東魏共城舊曰共後齊廢開皇六年復

廣寧郡後周廢共城置曰共城有共山白鹿山

長平郡舊曰建州開皇統縣六戶五萬四千九百一十三

丹川舊曰高都後齊置長平高都二郡後周併為高平

郡開皇初郡廢十八年改為丹川大業初置長平

嘉清八年南刊

郡有太沁水舊置廣寧郡後齊郡廢縣改為端氏後魏置

開皇初郡廢有有嶠曉山高平舊曰平高齊未改焉

關陵川開皇十官陵川六年置

上黨郡後周置統縣十戶十二萬五千五十七上黨舊

復置郡廢開皇初郡廢有壺關縣大業初長子後齊廢開皇

氏縣十八年改為長子舊有屯留路城開皇十六年屯留

樂陽二縣後齊廢有濁漳水充水涇城置有黃阜山

後齊廢開皇十六年復襄垣舊置襄垣郡後齊郡廢後周置

以潞縣被誅遺人置十八年步後魏廢開皇十鄉武鄉郡

後魏去武字開皇初郡廢十六年分置榆社縣銅鞮有舊

大業初廢又有後魏南垣州尋改豐州後周廢銅鞮有舊

後魏改為陽城開皇十八年改沁源後魏置縣及義寧郡

為甲水大業初省入有銅鞮水沁源開皇初廢十六年置

沁州又義寧縣十八年改為和

河東郡後魏曰秦州後統縣十戶十五萬七千七十八

河東舊曰蒲坂縣置河東郡開皇初郡廢十六年析置河

東縣大業初置河東郡併蒲坂入有酒官有首山有

水焉桑泉開皇十六年汾陰舊置汾陰郡開皇龍門後魏

置龍門郡開皇十六年安邑後周改焉又置安邑開皇

皇初郡廢焉安邑開皇安邑開皇河北舊置河

州廢有鹽池銀冶夏舊置安邑郡開皇初郡河北舊置河

皇初郡廢有有嶠曉山高平舊曰平高齊未改焉

有砥柱山有傳猗氏泉後周復焉虞鄉後魏曰安定西

改曰綏化又曰虞鄉有

石雉山百梯山百徑山

絳郡後魏置東雍州統縣八戶七萬一千八百七十六

正平舊曰臨汾置正平郡開皇初郡廢十八年縣改名焉

樂平大業初置絳郡又有後魏南絳郡後周廢郡又將南

絳縣入小鄉縣開皇十八年翼城後魏置曰北絳縣并置

改曰汾東大業初省入焉并南絳郡入焉開皇初郡廢十八年舊置絳郡開皇初

改為翼城有烏嶺山東涇山有澮水絳郡廢後周置晉州

建德五年曲沃後周置建德六年稷山後魏曰高涼開皇十

年廢門郡開皇初廢又有後周勳州聞喜有景山有垣後魏置

置德管後改曰絳州開皇初後垣郡廢大業初

曰水縣後周置郃州改曰水為毫城開皇初郡廢大業初

州廢縣改為垣縣又省後魏置清廉縣及後周所置蒲

原縣入焉太平後魏置後齊省臨

有黑山文城郡東魏置南汾州後周改為汾州後齊為西汾州後

州後復統縣四戶二萬二千三百吉昌後魏曰定陽縣

皇初郡廢十八年縣改名焉文城後魏置有垣城後魏置

大業初置文城郡有風山後魏置開皇初郡廢又昌寧後魏

縣後改為垣城後又置垣城郡開皇初郡廢又昌寧後魏

後魏平昌縣入焉大業初又廢大寧縣入焉昌寧後魏

臨汾郡後魏置唐州改曰晉州後統縣七戶七萬一千八

百七十四臨汾後魏曰平陽并置平陽郡開皇初改

西河數城伍城伍城定陽等五郡後周廢為西河定陽

二郡開皇初郡並廢又有後魏末安縣開皇初改為西河

大業初省又有舊襄城襄陵後魏大武禽赫連昌乃分置

縣後齊省有姑射山襄陵禽昌縣齊併襄陵入禽昌縣大

業初又改冀氏後魏置冀氏郡領冀氏合陽二楊霍邑

為襄陵後魏置永安郡開皇初郡廢十六年置汾州十

後魏口永安并置永安郡開皇初郡廢十六年置汾州十

八年改為呂州縣曰霍邑大業初州廢有霍山有霍水

汾西後魏曰臨汾并置汾西郡開皇初郡廢十八年

後魏置曰安澤龍泉郡後周置汾州開皇四年置西汾州總統縣五戶二

龍泉郡後周置汾州開皇四年置西汾州總統縣五戶二

龍泉郡後周置汾州開皇四年置西汾州總統縣五戶二

萬五千八百三十 隰川 後周置縣 初曰長壽 又置龍泉

業初 永和 後周置曰臨河縣 及臨河郡 開皇 樓山 後周置

開皇 十八年 改名焉 石樓 舊置吐京郡 及吐京縣 開 蒲 後

置有伍城郡 及石城郡 及石城縣 周 未 並廢 又有後

魏 平昌縣 開皇 中 改曰蒲川 大業 初 廢入焉

西河郡 後魏置汾州 後齊置南 統縣六戶六萬七千三百

五十一 隰城 舊置西河郡 開皇 初 郡 介休 後魏置定陽

周 改郡 介休 以介休縣入焉 開 永安 有雀 平遥 開皇 十

置清世 縣 大業 初 廢入焉 又後 靈石 開皇 十年 置有綿上

開皇 十 六年 置有六 州 統縣五戶二萬四千八百一

離石 後齊曰昌化縣 置懷政 郡 後周 改曰離石 郡 及縣 又

脩化 後周 置曰密胡 并置 廬 郡 開皇 初 郡 廢後 縣 改曰

定胡 後周 置及置定胡 郡 平夷 後周 太和 後周 置曰烏突

皇 初 郡 廢縣 尋 焉 焉 有 湫 水

雁門郡 後周 置 雁門 郡 開皇 初 郡 廢 十八年

五百一 雁門 舊曰廣武 置 雁門 郡 開皇 初 郡 廢 十八年

城有繁頭山 繁 寺 後魏 置 并 置 繁 郡 後周 郡 縣 並廢 開

齊 新安 三 郡 寄 在 城 中 後 齊 改 為 北 亭 後 魏 置 曰 石 城 縣

靈州 尋 廢 有 長 城 溥 沱 水 以 北 唐 山 東 魏 置 鄆 州 有 廣

安 永 定 建 安 三 郡 寄 山 城 後 齊 廢 郡 改 為 北 嶺 州 後 周 廢

開皇 十 年 改 縣 曰 平 冠 大 世 示 不 改 為 醇 縣 又 有 雲 中 城 東

魏 橋 置 恒 州 尋 廢 有 五 臺 唐 曰 靈 石 縣 後 魏 置 曰 靈

立後魏置靈九郡後齊省之
又立大興縣開皇初郡廢
縣併入焉大業初州廢

馬邑郡舊置朔州開皇初置
總管府大業初府廢
統縣四五百七十四

善陽縣後齊置縣曰招遠
後魏置善陽置代
郡曰馬邑又有後魏柔乾郡

後齊以置朔州及廣寧郡
後周郡廢大業初州廢
不武後魏置神武郡後齊改曰

雲內後魏立平齊郡善陽
後齊改曰太平縣後周改曰雲
中開皇初改曰雲內

遠臨塞威遠臨陽等郡屬北
並廢有純真山白登山武周
山有濕水開陽舊曰長寧後

寧二郡後周廢之德郡開皇
初郡廢十九年縣改曰開陽

定襄郡開皇五年置雲州總
管府大業元年府廢
統縣一百七十四

大利大業初置帶郡有長
城有陰山有紫河

樓煩郡大業四年置
統縣三三萬四千四百二十七
靜樂

舊曰崑崙開皇十八年改為
有長城有汾陽官有開皇
置曰蔚汾大

業四年改焉秀容舊置州
後齊又置平寇縣後周州併
初置新興郡銅川縣郡廢

十年廢平寇縣十八年置忻
州大業初州
廢又廢銅川有程侯山紫河

太原郡後齊并州置省立別
官後周置并州六府後置總
管府大業六年開皇二年

初府廢統縣十五戶十七
萬五千三
晉陽後齊置曰

原郡開皇初郡廢上平陸縣
又置清源縣大業初省入焉
有龍山紫河

開皇十年分置陽直縣大業
初省入焉有晉陽宮有晉水
交城開皇十年

改為陽直十六年又改名焉
分置孟縣大業初廢有摩訶
山文水改曰受陽開皇十年

斤後齊廢開壽陽開皇十年
後齊中復壽陽開皇十年
改焉開皇十年

後齊中改焉太谷舊曰陽
開皇中改焉開皇十年
樂平舊置柔平郡開皇

置遼州及東山縣大業初廢州和順

及東山縣有阜洛山有清漳水初置遼州

平城開皇十六年置石文山

襄國郡開皇十六年置統縣七戶十萬五千八百七十三

龍岡舊曰襄國開皇九年置

平郡後齊省入廣平郡後周分置南和郡

武安郡後周置統縣八戶十一萬八千五百九十五

永年舊曰廣平置廣平郡後齊廢北廣平郡

恩洛水舊曰年漳後齊省入平恩開皇

趙郡開皇十六年置藥州充縣十一戶十四萬八千一百

五十六平棘舊置趙郡開皇初省有宋子縣

趙皇開皇十六年置有元氏

初廢入焉慶陶舊曰慶陶

舊曰廣平置廣平郡及南鉅鹿

州開皇十六年分置藥州

廢縣改為大陸又開皇十六年

年所置入陸縣亦廢入焉

鄉置有道陽山

房于

後齊

省簡皇六年復有
高城後齊廢
下曲陽入焉改為高城
縣

齊廢開皇十六年置
母極 義豐 開皇十六年置
齊廢開皇十六年置
深澤 後齊廢

恒山郡 後周置 統縣八戶
十萬七千五百七十一

真定 舊置常山郡 開皇初
廢 十六年分置 滋陽 開皇
十六年置

十六年又置 大茂山 歲山
行唐 石邑 舊縣 後齊改曰
開皇十六年置

春井陘 後齊廢 石邑 以置
井陘 開皇十六年復 石邑
縣分置

房山 開皇十六年置
靈壽 後周置 蒲吾郡
開皇初郡廢

博陵郡 舊置定州 後周
統縣十戶 戶二千八百一
十一

鮮虞 舊曰靈 後置鮮虞
郡 後齊廢 靈 入安喜 開皇
初

北平 舊置北平郡 後齊
廢 北平 郡 廢 安喜 郡
廢 伊

唐 舊縣 後齊廢 開皇
十六年置 恒陽 舊曰 上
曲陽 後

新樂 開皇十六年置
隋昌 後魏

文安 後齊廢 開皇
十六年置 景城 舊曰
開皇

河間郡 舊置 統縣十三戶
十七萬三千八百八十三

東城 舊曰 東州 後齊廢
開皇十六年置 景城 舊曰
開皇

高陽 舊置 高陽郡 開皇
十六年置 鄭 舊曰
開皇

高陽 舊置 高陽郡 開皇
十六年置 鄭 舊曰
開皇

高陽 舊置 高陽郡 開皇
十六年置 鄭 舊曰
開皇

新昌朝鮮二縣後齊省朝鮮入新昌又省遼西郡并所領
 海陽縣入肥如開皇六年又省肥如入新昌十八年改名
 盧龍大業初置北平郡有長城有關官有臨渝宮有覆舟
 山有碣石有玄水盧水改爲玄州開統縣二戶七千五百
 安樂郡舊置安州後周尋置檀州統縣二戶七千五百
 九十九 燕樂後魏置以廣陽郡領大興方城入焉大業初置安樂
 郡有長城密雲後魏置密雲郡領白檀要陽密雲三縣後
 有沽河 密雲齊廢郡及二縣入密雲又有舊安樂郡領
 安市土垠二縣後齊廢土垠入安市後周廢安市入
 密雲縣開皇初郡廢有長城有桃花山螺山有漁水
 遼西郡舊置營州開皇初置統縣一戶七百五十一
 柳城後魏置營州於和龍城領建德箕陽昌黎遼東樂浪
 襄平親昌平剛柳城富平興永樂帶方定荒石城廣都陽武
 永樂帶方龍城大興等縣其餘並廢開皇元年唯留建德
 一郡龍城一縣其餘並廢尋又廢郡改縣爲龍山十八年
 改爲柳城大業初置遼西郡有帶方山禿黎山雞鳴山松

山有渝水
白狼水

冀州於古堯之都也舜分州置約十二冀州析置幽并共於
 天文自昌七度至畢十一度爲大梁屬冀州自尾十度至
 南斗十一度爲析木屬幽州自危十六度至奎四度爲娵
 皆屬并州自柳九度至張十六度爲鶉火屬三河則河內
 河東也 之星次本皆冀州之域帝居所在故其界尤大
 至夏廢 齊入焉得專之舊矣信都清河河間博陵恒山
 趙郡武安襄國其俗頗同人性多敦厚務在農桑好尚儒
 學而傷於遼重前代稱冀幽之士鈍如推蓋取此焉俗重
 氣俠好結朋黨其相赴死生亦出於仁義故班志述其土

後齊改郡曰高陽開皇初郡廢十六營丘後齊廢開皇十年復置維州大業初州廢縣改名正營丘六年復改爲

山女下密後魏曰膠東後齊廢開皇六年復改爲

齊郡舊州統縣十戶十五萬二千二百二十三歷城舊

濟南郡開皇初廢大業初置齊郡廢山在祝阿臨邑

臨濟開皇六年置曰朝陽大業初廢入正

名章丘舊曰高唐開皇十六年改正

龍盤長山舊曰武強置廣川郡併清河平原二郡入改

大業初置齊南縣入焉高苑後齊曰長樂開皇十八年改

山舊曰衛國後齊併士鼓肥鄉入正

齊郡後開皇十六年置淄川郡東清河郡

八年縣改名焉大業初州廢

東萊郡舊置光州開皇統縣九戶九萬三百五十一

掖舊置東萊郡後齊併曲城富利二縣入焉開皇膠水舊

長廣仁壽元年改盧鄉後齊廢鄉及掖城並廢開皇十

名焉有明堂山廢開皇十六年復置盧鄉并廢掖城入焉

復又分置牟州昌陽神有巨黃雀置東牟郡入長廣郡開皇初郡

廢牟平有牟山萊山文登後齊置有石橋有文

高密郡舊置膠州開皇統縣七戶七萬一千九百二十

諸城舊曰東武置高密郡開皇初郡廢十八東莞後齊併

入焉有其郡城舊置平昌郡後齊廢郡置琅邪縣安丘

山濰水置曰牟山大業初置昌樂郡後齊廢郡置昌樂郡

初改名并省安昌焉

初孫慶十六年置曰膠琅邪開皇十六年置曰豐泉大
西大業初又以黔陬入焉

膠水

周禮職方氏正東曰青州其在天官自須女八度至危十

五度為玄枵於無在子齊之分野吳札觀樂聞齊之歌曰

泱泱乎大風也哉國未可量也在漢之時俗彌侈秦織作

冰紈綺繡純麗之物號為冠帶衣履天下始太公以尊賢

尚智為教故士庶傳習其風莫不矜于功名依於經術闊

達多智志度舒緩其為失也李齊朋黨言與行謬齊郡舊

曰濟雨其俗好教飾子女淫哇之音能使膏騰肉飛傾詭

目俗三齊倡本出此也祝阿縣俗實於大會饗饌雖豐

至於蒸膾嘗之而已多則謂之不敬共相誚責此其異也

大抵數郡風俗與古不殊男子多務農桑崇尚學業其歸

于儉約則頗變舊風東萊人尤朴魯故特少文義

志第二十五 地理中 隋書二十

隋書卷之二十一

于會... 風... 東... 來... 入... 水... 林... 曾... 如... 詩... 少... 文... 嘉...
大... 姓... 婦... 時... 風... 俗... 與... 立... 不... 極... 漢... 千... 多... 餘... 樂... 崇... 尚... 學... 業... 崇... 正...
至... 交... 宗... 節... 尊... 之... 而... 已... 多... 限... 節... 之... 不... 始... 共... 財... 能... 責... 其... 其... 出...

志第二十六
隋書三十一

大... 尉... 都... 督... 監... 國... 史... 在... 國... 趙... 國... 臣... 長... 孫... 無... 忌... 奉... 勅... 撰

地理下

彭城郡... 管... 府... 開... 皇... 七... 年... 行... 臺... 廢... 大... 業... 四... 年... 府... 廢... 統... 縣... 十

一... 戶... 一... 十... 三... 萬... 二... 百... 三... 十... 二... 彭... 城... 舊... 置... 郡... 後... 周... 併... 沛... 及

初... 郡... 廢... 大... 業... 初... 復... 置... 沛... 郡... 後... 齊... 置... 仁... 州... 又... 析... 置... 龍

穀... 陽... 後... 齊... 置... 義... 陽... 郡... 開... 皇... 初... 郡... 廢... 大... 業... 初... 州... 廢... 沛... 留... 齊... 後

齊... 開... 皇... 十... 六... 年... 復... 有... 微... 山... 齊... 併... 以... 爲... 臨... 淮... 縣... 大... 業... 初... 併... 入... 焉... 一... 沛... 留... 齊... 後

大... 業... 初... 改... 曰... 滕... 舊... 曰... 蕃... 置... 蕃... 郡... 後... 齊... 廢... 十八... 年... 改... 爲... 臨... 開... 皇... 初

開... 皇... 十... 六... 年... 承... 置... 鄆... 州... 及... 蘭... 陵... 縣... 大... 業... 初... 州... 廢... 又... 符... 離... 山... 又... 符... 離

下邳郡後魏置南徐州梁改為東徐州東魏又改為泗州後周改為泗州

戶五萬二千七十宿豫舊置宿豫郡開皇初郡廢大業初置下邳郡又梁置朝陽臨沂

二郡後齊置晉夏立後齊置并置夏立郡尋立潼州後周

寧郡尋並廢改郡為潼郡又梁置潼州後齊改曰睢州尋廢亦入潼郡

開皇初郡徐城歸義四郡為高平縣又併梁東平陽平清河

縣並廢豐三郡晉朱沛縣又有安遠郡後齊廢後周又

併朱沛入高平開皇初郡廢十八年更名徐城淮陽梁置

郡東魏併緩化呂梁二郡置絳化縣後周改縣為淮陽開

皇初郡廢又有梁臨清天水浮陽三郡東魏併為甬城縣後

齊改曰文城縣後周又改下邳曰歸政置武州下邳郡

為臨清開皇三年省入焉改縣為下邳置郡不

改州曰東徐後周改州為邳州皇良城梁置武安郡開

初郡廢大業初州廢有嶧山山良城皇初郡廢十一

年縣更名曰舊置郡開

良城有徐山矣皇初廢

禹貢海岱及淮惟徐州彭城魯郡琅邪東海下邳得其地
焉在於天文自奎五度至胃六度為降婁於辰在戌其在
列國則楚宋及魯之交考其舊俗人頗勁悍輕剽其士子
則挾任節氣好尚賓游此蓋楚之風焉大抵徐兗同俗故
其餘諸郡皆得齊魯之所尚莫不賤商賈務稼穡尊儒慕
學得洙泗之俗焉

江都郡梁置南兖州後齊改為東廣州陳復曰南兖後周

廢統縣十六戶十一萬五千五百二十四江陽舊曰廣

置廣陵江陽二郡開皇初郡廢十八年改縣為邗江都自

及南或海陵梁置海陵郡開皇初郡廢又併建陵寧海皇

廢感置

初併入如高郵 梁折置竹塘三歸二縣及置廣業郡尋以有

臨淮二 安宜 廢又廢石鰲縣入焉有白馬湖 山陽 舊置

郡開皇初郡廢十二年置楚州大業初州廢有後魏淮陰

郡東魏改為淮州後齊併魯富陵立懷恩縣後周改曰壽

張又僑立東平郡開皇元年改郡為淮陰并立楚 盱眙 魏

州尋廢郡更改縣曰淮陰大業初州廢縣併入焉 鹽城 後齊置射陽

置盱眙郡東置北譙州尋省開皇初郡廢 鹽城 後齊置射陽

廢又併考城直瀆陽城三縣入有都梁山 鹽城 後齊置射陽

城開皇 清流 舊曰頓丘置新昌郡及南譙州開皇初改為

初郡廢 清流 州郡廢又廢梁沛高塘二縣入頓丘改為

新昌十八年又改為清流大 全椒 梁曰北譙置北譙郡後

業初州廢有白禪山曲亭山 六合 齊改郡為臨滁後周又

曰北譙開皇初郡廢改縣為 六合 舊曰尉氏置秦州後周

大業初改名焉有銅官山九 六合 後齊置秦州後周

改州曰方州改郡曰六合開 皇初郡廢四年改尉氏曰六

合省堂邑方山二縣入焉大 業初州廢又後齊置瓦梁郡

陳廢有瓜步 永福 舊曰沛梁置涇城東陽二郡陳廢州併

山六合山 永福 二郡為沛郡後周改沛郡為石梁郡改

壽春 舊有淮南

壽春 舊有淮南

壽春 舊有淮南

壽春 舊有淮南

壽春 舊有淮南

壽春 舊有淮南

壽春 舊有淮南

壽春 舊有淮南

壽春 舊有淮南

壽春 舊有淮南

壽春 舊有淮南

壽春 舊有淮南

壽春 舊有淮南

壽春 舊有淮南

壽春 舊有淮南

壽春 舊有淮南

壽春 舊有淮南

壽春 舊有淮南

壽春 舊有淮南

壽春 舊有淮南

壽春 舊有淮南

梁郡北譙汝陰等郡開皇初並廢并廢蒙
安豐梁置陳留
開皇初並廢霍丘梁置安豐郡東魏廢
長平梁置北陳郡
併西華
開皇初廢

六陽郡光州統縣六戶四萬一千四百三十三 光山舊

光城郡開皇初郡廢十八年置縣焉大樂安梁置宋安郡
業初置光陽郡又有舊黃川郡梁廢

二縣又有豐安郡開皇三年並廢
定城後齊置南郢州後
入焉有弋陽山浮光山金山錫山

縣後又有北弋陽入南弋陽改為淮南郡又後魏置弋陽
郡及有梁東新蔡縣後周改為淮南郡又後齊置齊安新

蔡二郡及廢舊義州立東光城
殷城舊曰包信開皇初改
郡至開皇初五郡及郢州並廢

固始梁曰參縣後齊改
建州并所領平高新蔡新城三郡
開皇初並廢有大蘇山南松山
梁置義城郡及

廢州置新蔡郡後周改置澹州開皇初
廢州並廢入又改縣為固始有安陽郡
朝思陳置邊城郡

改縣名焉有後齊
郡亦廢入焉有大
化

蕪春郡後齊置羅州後周改曰蕪州統縣五戶二萬四千

六百九十 蕪春舊曰蕪陽梁改曰蕪水後齊改曰齊昌
初郡廢
舊置六安郡開皇
十八年改為蕪春開皇

有安山 蕪水舊曰蕪春梁改名焉
初郡廢
有鼓吹
有安山
蕪水

黃梅舊曰永興開皇初改名焉有黃梅山
羅田梁置義州義城
郡開皇初並廢

廬江郡梁置南豫州又改為合統縣七戶四萬一千六百

三十二 合肥梁曰汝陰置汝陰郡後齊分置廬江
郡梁置湘州後齊州廢開皇初郡廢有襄安梁曰蕪開皇

治南山上薄山三公山聖山藍家山
襄安初改焉有廬
山紫微山亞父山羊東魏置平梁郡陳曰梁郡霍山梁

陽山白石山四鼎山慎皇初郡廢有浮閣山
霍州及岳安郡岳安縣後齊
開皇初郡廢及新蔡縣

州廢開皇初郡廢縣改名焉
淠水梁置北沛郡及新蔡縣
開皇初郡廢及廢新蔡

入焉有開化梁置有衡山九公山陸星山開化踞鼓山天多智山

同安郡 梁置豫州後改曰晉州後齊改曰熙州統縣五戶二萬

一千七百六十六 懷寧 舊置晉熙郡開皇初郡宿松置

高塘郡 開皇初郡廢改縣曰高太湖 開皇初改爲晉熙郡

江陳置大雷郡開皇十一年同安 舊曰樅陽并置樅陽郡

改名焉有浮度山

歷陽郡 後齊立統縣二戶八千二百五十四 歷陽 舊置

郡開皇初郡廢烏江 梁首江都郡後齊改爲齊江郡陳又

郡廢大業初置歷陽郡有六合山

丹楊郡 自東晉已後置白楊州平陳詔統縣三戶二萬

一千一百二十五

江寧

舊置丹楊郡及南丹陽郡陳省

以秣陵建康同夏三縣入焉

當塗 舊置淮南郡平陳廢郡

開山楚山溧水 舊曰溧陽開皇九年廢丹楊郡入

宣城郡 舊置南豫州平統縣六戶一萬九千九百七十九

宣城 舊曰宛陵置宣城一郡平陳郡廢仍併懷安寧國涇

平陳省安吳南陽二縣南陵 梁置併置南陵郡陳置北江

城臨城定陵故治秋浦 舊曰石城平陳廢開永世 開皇十

二年又置綏安 舊曰石封改名焉梁末立大梁郡又改爲

有靈光山 綏安 陳留平陳郡廢省大德故縣安吉原縣

統縣四戶一萬七千五百九十九 晉陵

此陵郡 平陳置

舊置晉陵郡平陳郡廢江陰梁置及置江陰郡平陳郡廢
大業初置郡有橫山義興舊曰陽羨置義興郡平陳郡廢改縣名
無錫有九義興焉又廢義鄉國山臨澤三縣入焉有計
山洞

吳郡陳置吳州平陳改曰蘇統縣五戶一萬八千三百七
十七舊置吳郡平陳郡廢大業初復置有昆山人梁置

慶開皇十年常熟舊曰南沙梁置信義郡平陳廢并於領海
八年後置吳郡平陳郡廢并東遷縣入焉長城平陳廢入
焉程仁壽中置湖州大業初州廢有雒山

會稽郡梁置東揚州陳初省尋復平陳改曰統縣四戶二
萬二百七十一會稽舊置會稽郡平陳郡廢及廢山陰

郡有覆山重章平陳併餘姚鄞三川有桐者暨湊
山會稽山章縣入有太白山方山炎相山諸暨湊大

餘杭郡平陳置杭州仁壽中置統縣六戶一萬五千三百
八十錢唐舊置錢唐郡平陳郡廢并新城縣入大

富陽有石頭山餘杭有由拳山於滿鏡山石鹽官
武康平陳廢仁壽二年復有封嶼山青山白鶴山

新安郡平陳置統縣三戶六千一百六十四休寧舊曰
開皇十八年改名歙平陳廢十縣平陳廢

東陽郡平陳置統縣四戶一萬九千八百五十五金華舊曰
置金華郡平陳郡廢又廢建德太末豐安二縣入改為吳

寧縣十二年改曰東陽十八年改名焉太末初置東陽郡

有長山龍山樓山永康烏傷有香山信安有江山慈恩

永嘉郡 梁置 統縣四戶一萬五百四十二

括倉 平陳置 統縣四戶一萬五百四十二

蒼松陽 臨海舊曰蒼松 統縣四戶一萬二

建安郡 陳置 統縣四戶一萬二

千四百二十 舊曰南 統縣四戶一萬二

郡有 建安 統縣四戶一萬二

龍溪 梁置 統縣四戶一萬二

遂安郡 仁壽三年 統縣三戶七千三百四十三

新安郡 平陳置 統縣三戶七千三百四十三

廢仁壽中復 有白石山

鄱陽郡 梁置 統縣三戶一萬一百二

鄱陽郡 平陳置 統縣三戶一萬一百二

臨川郡 平陳置 統縣四戶一萬九百

崇仁 梁置 統縣四戶一萬九百

南城 梁置 統縣四戶一萬九百

廬陵郡 平陳置 統縣四戶一萬三千七百一十四

廬陵郡 平陳置 統縣四戶一萬三千七百一十四

泰和 平陳置 統縣四戶一萬三千七百一十四

新安 平陳置 統縣四戶一萬三千七百一十四

南康郡 開皇九年 統縣四戶一萬一千一百六十八

南康郡 舊曰南康 晉南康郡 平陳郡 廢大業 慶化 舊曰寧都 開

章 初縣改名焉 尋置郡 有帶山 有顛水 慶化 皇十八年 并

石鼓山 零都 舊曰平陳 置有 南康 舊曰顛 大業初改名焉

宜春郡 平陳置 統縣三戶一萬一百一十六 宜春 舊曰

開皇十一年 廢吳平縣 入十八年 萍鄉 有宜新喻

豫章郡 平陳置 洪州 撫管 統縣四戶一萬二千二十一

豫章 舊置 豫章郡 平陳郡 豐城 平陳廢 十二年 置曰建昌

開皇九年 省并 永修 建城 有然

豫章 新吳 四縣 入焉 建城 有然

南海郡 舊置 廣州 梁陳並置 督府 平陳置 撫統縣十五

三萬七千四百八十二 南海 舊置 南海郡 平陳郡 廢

業初 曲江 舊置 始興 郡 平陳廢 十六年 又 始興 齊曰正

又置 安遠 郡 置 東衡州 平陳改郡 曰大庾 縣 又於此置

廣州 撫管 開皇末 移向 南海 又十一年 廢大庾 入焉

翁源 梁置 陳又置 清城 舊置 東平 郡 平陳置 樂昌

日梁化 又分置 平石 縣 開皇十 四會 舊置 綏建 郡 又有

二年 省平石 入十八年 改名焉 四會 昌郡 平陳二郡 並

夫業 初又併 化蒙 大業初 廢威 清遠 舊置 清遠 郡 又分

等四縣 平陳並 廢以置 清遠 縣 含 梁置 衡州 陽山 郡 平

又齊置 齊康 郡 至是 亦廢 入焉 含 梁置 衡州 陽山 郡 平

二十 年州 政 舊置 東官 郡 懷集 新會 舊置 新會 郡 併

廢有 堯山 政 舊置 東官 郡 懷集 新會 舊置 新會 郡 併

元末 昌新 建熙 潭化 召懷 集六縣 入焉 封州 十一年 改

兖州 後又 改為 岡州 大業 初州 廢并 廢封 樂縣 入焉 封

歸善 帶郡有歸化 河源 開皇十一年省龍川縣入焉又有

省入焉有龍山 博羅 興寧 海豐 有黑龍山

義安郡 梁置東揚州後改曰嘉州 統縣五云二千六十六

海陽 舊置義安郡平陳郡廢 程鄉 潮陽 海寧 有龍

高川 舊曰昭義大 業初改名焉

高涼郡 梁置高州 統縣九户九千九百一十七 高涼 舊置

陳廢大業 連江 梁置連江郡平陳郡廢 梁又置梁封縣

郡廢為南巴縣大 電白 梁置電白郡平陳郡廢 杜原 舊

業初二縣並廢入 又有永安宋康二郡平陳並廢為縣十八

海安 舊曰齊安置齊安郡平陳郡 陽春 梁置陽春郡 石龍

舊置羅州 高興郡平 陳郡廢 大業初州廢 芥 茂名

信安郡 平陳置 統縣七户一萬七千七百八十七 高要

舊置高要郡平陳郡廢 大 端溪 舊置晉康郡平 樂城 開皇

業初置信安郡有定山 年廢文招悅 平興 舊置宋隆郡領初寧建寧熙穆崇德召

成二縣入 焉又梁置梁泰郡及縣平陳郡 新興 梁置新州新寧郡

廢縣改曰清泰大業初廢入焉 州廢又廢素 博林 大業初廢 銅陵 有流南縣開皇十八年

廢縣入焉 大業初 廢入 瀧水 舊

永熙郡 梁置 統縣六户一萬四千三百一十九 瀧水 舊

開陽縣置開陽平原羅陽等郡平陳郡並廢以各縣開皇

十八年改平原曰龍水羅陽縣為正義大業初廢宋熙郡

開陽正義懷德舊曰梁德置梁德郡平陳 良德 陳置曰路

俱廢入焉 懷德 廢郡十八年改名懷德 德後改名

焉安遂 梁置建州廣熙郡 永業 梁置永業郡尋改為縣永

熙 大業初併安南縣入

蒼梧郡 梁置成州開皇初改為封州 統縣四戶四千五百七十八

封川 梁曰梁信置梁信郡平陳郡廢十八年 都城 開皇十

感城 晉化 蒼梧 舊置蒼梧郡 封陽

始安郡 梁置桂州平陳郡廢 統縣十五戶五萬四千五百

一十七 始安 舊置始安梁化二郡平陳郡廢 平樂 有日荔

建陵 陽朔 象 隋化 義熙 舊曰齊熙置齊熙 龍城 梁置 馬平

州平 龍城 梁置 馬平 州平 龍城 梁置 馬平

慶 又有淮陽縣開皇十八年 富川 舊置臨賀樂鄉二郡平

州廢 又置臨賀綏寧 龍平 梁置 靜州 梁壽靜慰二郡平陳並

歸化 安樂博 寧靜 梁置開江武城二郡平陳置 寧靜 郡並廢又有

永平郡 平陳置 統縣十一戶三萬四千四十九 永平 舊

永平郡 平陳置 統縣十一戶三萬四千四十九 永平 舊

隋安 開皇十 普寧 舊曰陰石梁置陰石郡 安基 平陳郡廢

戎成 梁置曰遂成開皇十 寧人 開皇十五 置 曰安人十

淳人 開皇十 大賓 開皇十 賀川 開皇十九 置 又陳置建

平陳 並廢

鬱林郡 梁置元州後改為南定州平陳 統縣十二萬五千五百

鬱林郡 梁置鬱林郡平陳郡廢大業初又置

鬱平 領方 梁置領方郡 阿林 石南 平陳廢郡 桂平

梁置平平郡平陳郡廢 馬度 安成 平陳廢郡 寧浦 舊

大業初又發臺化并入 寧浦郡 梁分立簡陽郡平陳郡廢置簡 樂山 梁置樂陽郡

州十八年改為綠州大業二年州廢 陽縣十八年改為嶺山郡平陳改為嶺縣十八年改為

年改名焉 嶺山 嶺山大業初併武緣縣入有武緣山 宣

化 舊置晉興郡平陳廢 合浦郡 舊置越州大業初改為合州 統縣十二萬八千六百

九十 合浦 舊置合浦郡平陳 南昌 北流 陸川 縣入

山 大業初發 定川 舊置定川郡 龍蘇 舊置龍蘇郡平陳

廉昌 縣入 隋 舊曰齊康置齊康郡 扇沙 舊有榭縣開皇十八年

入 海康 梁大通中割番州合浦立高州尋又分立合州大

州置海康縣大業初州廢又 抱成 舊曰抱并置郡平陳郡

廢 撲落羅 阿雷 川三縣入 隋 舊曰齊康置齊康郡 扇沙 舊有榭縣開皇十八年

巴 開皇十 年置 珠崖郡 梁置統縣十戶一萬九千五百

義倫 郡 感恩 顏盧 毗善 昌化 有藤

言安 延德 寧遠 澄邁 武德 有扶

寧越 郡 梁置安州開皇十 統縣六戶一萬二千六百七十

欽江 舊置宋壽郡平陳郡廢開皇十八 安京 舊置安京郡

羅浮 山有 內亭 舊置宋廣郡平陳郡廢十七年 南賓 開皇

武 即江 改曰新化縣十八年改名焉

隋 舊曰齊康置齊康郡 扇沙 舊有榭縣開皇十八年

入 海康 梁大通中割番州合浦立高州尋又分立合州大

州置海康縣大業初州廢又 抱成 舊曰抱并置郡平陳郡

廢 撲落羅 阿雷 川三縣入 隋 舊曰齊康置齊康郡 扇沙 舊有榭縣開皇十八年

五丁年...
年遵化開皇二年置海安郡廢十八年改州曰玉州大業初州
廢其年二省海
平至山二縣入

交趾郡舊曰統縣九戶二萬五十六 宋平 舊置宋平郡

平郡平陳郡廢開皇 平道 舊曰國昌開皇 交趾 舊置武平郡

興州新昌郡平陳郡廢十 新昌 安人 舊曰臨西開皇

九真郡梁置州統縣七戶一萬六千一百三十五 九真郡

有陽山 移風 舊置九真郡 胥浦 隆安 舊曰高安開皇

安 安順 舊曰常樂開皇 日南 統縣八戶九千九百一十五

日南郡梁置德州開皇 統縣八戶九千九百一十五

九德郡咸驪 浦陽 越常 金寧 梁置利州開皇十八

州交谷 梁置明州大 安寧 舊曰西安開皇

比景郡大業元年平林邑統縣四戶一千八百一十五

比景 朱吾 壽冷 西捲

海陰郡大業元年平林邑統縣四戶一千一百

新容 真龍 多農 安樂

林邑郡大業元年平林邑統縣四戶一千二百二十

象浦 金山 交江 南極

揚州於高貢為淮海之地在天官自斗十二度至須女七
度為星紀於辰在丑吳越得其分野江南之俗火耕水耨

食魚與稻以漁獵為業雖無蓄積之資然而亦無饑餒其俗信鬼神好淫祀父子或異居此大抵然也江都弋陽淮南鍾離蕪春同安廬江歷陽人性並躁勁風氣果決包藏禍害視死如歸戰而貴詐此則其舊風也自平陳之後其俗頗變尚淳質好儉約喪紀婚姻率漸於禮其俗之敝者稍愈於古焉丹楊舊京所在人物本盛小人率多商販君子資於官祿市廛列肆埒於二京人雜五方故俗頗相類京口東通吳會南接江湖西連都邑亦一都會也其人本並習戰號為天下精兵俗以五月五日為鬪力之戲各料疆弱相敵事類講武且城毗陵吳郡會稽餘杭東陽其俗

亦同然數郡川澤沃衍有海陸之饒珍異所聚故商賈並湊其人君子尚禮庸庶敦龐故風俗澄清而道教隆洽亦其風氣所尚也豫章之俗頗同吳中其君子善居室小人勤耕稼衣冠之人多有數婦暴面市廛競分銖以給其夫及舉孝廉更要官者則妻雖有積年之勤于文盈室猶見放逐以避後人俗少爭訟而尚歌舞一年蠶四五熟勤於紡績亦有夜浣紗而日成布者俗呼為熟鳴而新安永嘉建安遂安鄱陽九江臨川廬陵南康宜春其俗又頗同豫章而廬陵人尤淳率多壽考然此數郡往往言蠶而宜春偏甚其法以五月五日聚百種蟲大者至蛇小者至蠶合

三十一
器中令自相啖餘一種存者留之蛇則曰蛇蠱蠱則曰
蠱蠱行以殺人因食人入腹內食其五藏死則其產移入
蠱主之家三年不殺他人則畜者自鍾其蠱累世子孫相
傳不絕亦有隨女子嫁焉干寶謂之為鬼其實非也自侯
景亂後蠱家多絕既無主人故飛遊道路之中則殞焉自
嶺已南二十餘郡大率土地下濕皆多瘴癘人尤夭折南
海之趾各一都會也並所製許江多犀象瑤瓊珠璣奇異
珍璋故商賈至者多取富焉其人性並輕悍易與逆節惟
結踦踞乃其舊風其俚人則質直尚信諸蠻則勇敢自立
皆重賄輕死唯富為雄累年崖處盡力由成事刻木以為符

美言誓則至死不改父子別業父貧乃有償身於子諸獠
皆然並鑄銅為大鼓初成懸於庭中置酒以招同類來者
有豪富子女則以金銀為大釵執以叩鼓竟乃留遺主人
名為銅鼓釵俗好相殺多稱讎怨欲相攻則鳴此鼓到者
如雲有鼓者號為都老羣情推服本之舊事尉陀於漢自
稱蠻夷大酋長老夫臣故僕猶呼其所尊為都老也二說故
又稱都老云

南郡舊置荆州西魏以封梁為蕃國又置江陵總管二十年改為荆
州初廢大統縣一十戶五萬八千八百三十六江陵南
郡開皇初廢長壽開皇八年置并立睦州宜昌開皇九
六年開皇初廢長壽開皇十七年州廢有宜陽山宜昌

興臨皇初州後郡廢仁壽三年後置州大監利 竟陵舊

業初改建興曰河陽州後復曰河陽皇初置復州仁壽三年

州後徙建興又有京山縣齊置安郡西魏改曰魏安郡置

周郡廢大業初京 甌山 梁置泗水 安郡西魏改曰魏安郡置

皇初郡廢有陽臺山 漢陽 開皇十七年置曰漢津

沅陵郡 開皇九年 統縣五百四十一 沅陵 舊置

郡平陳郡廢 大鄉 梁置鹽泉 梁置北標 武山 辰溪 舊曰辰陽

并廢夜夜部郡置靜入縣尋成又梁置南陽郡建昌縣陳

廢開皇初廢郡置壽州十八年改爲兖州大業初州廢

武陵郡 梁置武州後改曰統縣二千三百四十一

武陵 舊置武陵郡平陳郡廢并臨沅沅南漢壽三縣龍陽

置武陵縣大業初後置武陵郡有望夷山龍山龍陽

有白

清江郡 後周置唐州大統縣五百二十六百五十八

鹽水 後周置縣并置資田郡開皇 巴山 梁置巨都郡宜昌

皇初置清江縣十八年改江州 爲清江 後周置施州及清

津州大業初廢州自清江入焉 爲清江 後周置施州及清

五年置清江縣大業 開夷 後周置 烏飛 建始 後周置業

州廢有陽關水 開夷 後周置 烏飛 建始 後周置業

襄陽郡 江立立爲置雍州西魏改曰統縣十一戶九萬九

千五百七十七 襄陽 初復置 開皇初郡廢大業

西魏置河南郡後周廢樊城 樊城 舊曰義城置義城郡後

山郡二縣 開皇初郡廢焉 樊城 舊曰義城置義城郡後

縣名焉 梁有筑陽開皇初廢 樊城 舊曰義城置義城郡後

國豪 二郡並西魏廢有嚴城 樊城 舊曰義城置義城郡後

立德廣郡西魏改縣曰上洪開皇初郡廢又率道置漢南

宋曰華山置華山郡西魏改縣曰威寧後周廢有亞山

武陵郡及懷石梁歸仁郡等四縣入後省宜城郡後周廢

武泉郡及懷石梁歸仁郡等四縣入後省宜城郡後周廢

都郡後魏置曰懷縣西魏改歸仁三縣入焉又有武泉

郡開皇初置有祖山南漳西魏初曰重陽又立南襄陽

郡後周置沮州尋廢後改重陽曰南漳有荆山常平

開皇初郡廢十八年改縣曰南漳有荆山常平義安置長

湖郡後改縣曰常平開皇初郡廢又後魏置一阜停縣大業初郡

春陵郡西魏改曰昌州統縣六戶四萬二千八百四十七

東陽舊曰廣昌并直廣昌郡開皇初郡廢仁壽元年縣

有霸山春陵舊置安昌郡開皇初郡廢又後魏置豐清潭

有清水湖陽後魏置西淮郡及南襄州後郡廢州

州廢又後魏置順陽郡西魏改曰昇州後又改曰州

曰拓林大業初縣上馬後魏置曰石馬後北為上馬因改

州廢開皇初郡廢十八年改鍾離縣置州州後魏置

州分置南陽縣後改曰雙白水又置千金郡漢源縣開皇初

郡並置大業初州廢雙泉源二縣並廢入焉有唐子山

大鼓山有灤水

漢東郡西魏置并州統縣八戶四萬七千一百九十三

隋置隨郡西魏又析置涇西郡及涇西縣梁又置曲陵

土山梁曰龍葉置土州東西二永寧真陽三郡及置石武

改爲漳川縣開皇初郡廢十八年改左陽爲真陽石武

置大業初又改真陽爲土山州及宜又漳川並廢入焉

唐城後魏曰初西置義陽郡西魏改潁西為下流又立尋

有東魏南豫州至是改為潁川郡又置清嘉縣開皇初郡

並廢十六年改下流曰唐城大業初州及諸縣並廢入焉

有清臺山安貴梁置曰定陽又置北郢州西魏改定陽曰

別置義城郡及戰城縣後廢義城郡改戰城縣曰順義

北適郡西魏改為南陽析置淮南郡屬城順義二縣立冀

州尋改為順州又置安化縣開皇初郡並廢十八年改安

其舊順義及寧化並廢入焉有浮山平林梁置上明郡

源上明西魏置曰洛平縣開皇十年光化舊曰安化西魏改

安陸郡梁置南司州尋罷西魏置安統縣八戶六萬八

千四十一戶安陸舊置安陸郡開皇初郡廢大業初復置

入孝昌西魏置岳州及岳山郡後周州郡並廢皇開皇

立汝南郡西魏改郡為重城改縣曰京池後周置潁州尋

州郡並廢大業初改縣曰吉陽又梁置義陽郡西魏改

南司州應陽西魏置曰應城又置汝南郡開皇初郡廢

尋廢置京山舊曰新陽梁置新州梁開皇初郡廢大業初州改

改角陵曰京山廢盤改富水舊曰南新市西魏改為富水

入焉有角陵山京山富水舊曰南新市西魏改為富水

應山梁置曰永陽仍置應州又有平靖郡西魏又置平靖

應山梁置曰永陽仍置應州又有平靖郡西魏又置平靖

居山應山梁置曰永陽仍置應州又有平靖郡西魏又置平靖

永安郡後齊置衡州陳廢後周又統縣四戶一萬八千三

後齊置相州後改為北江州開皇初別置康城麻城信安
縣等及相州二縣相次並廢十八年改縣曰木蘭麻城信安
又月比西陽縣廢北西陽置定州後周改州曰亭州又
有疑字陰平定城三郡開皇初州郡並廢十八年縣改名
陰山

義陽郡 舊置司州梁曰比司州後復曰司州後魏改
統縣 大業二年為義州 義陽 舊曰平陽置永安郡開
五戶四萬五千九百三十 義陽 皇初郡廢縣改名焉大

崇初置義陽郡 鍾山 皇初郡廢縣改曰鍾山有鍾山
有大龜山金山 鍾山 皇初郡廢縣改曰鍾山有鍾山
山 齊置曰高安開皇初郡廢縣改曰鍾山有鍾山
山 齊置曰高安開皇初郡廢縣改曰鍾山有鍾山
山 齊置曰高安開皇初郡廢縣改曰鍾山有鍾山

九江郡 舊置統縣一戶七千六百一十七 滎城 舊曰柴
陽郡梁又立汝南縣平陳郡廢又廢汝南柴桑二縣立
陽縣十八年改曰彭蠡大業初置郡縣改名焉有柴湖

蠡湖有廬山 彭澤 梁置太原郡領彭澤晉陽
山望夫山 彭澤 梁置太原郡領彭澤晉陽
有鈞

江夏郡 舊置郢州梁分置北新州尋又分
一萬三千七百七十一 江夏 舊置江夏
郡平陳郡廢

武昌 舊置武昌郡平陳郡廢又廢西
十一年廢來興縣入焉有樊山白紵山
八年改名焉有五龍山 蒲圻 梁置上雋郡
頭山魚燕

澧陽郡 平陳置松州統縣六戶八千九百六
大業初置郡有石門 舊置石門郡
藥山有油水 石門 舊置石門郡
尋陵 舊曰作塘置南平

安鄉 舊置義陽郡平陳郡廢南皇
崇義 後周置衡州開皇中晉上縣名
焉

初州廢慈利開皇中置曰零陵十八

巴陵郡梁置巴州平陳改曰岳陽統縣五戶六千九百三十

四巴陵舊置巴陵郡平陳郡華容舊曰安南梁置南安

年縣改沅江梁置曰葉山仍為郡平陳郡廢相合梁置岳

羅州東廢州平陳廢郡及湘陰入焉十一年廢玉州羅九

廢吳昌湘濱二縣入有渭水汨水

長沙郡舊置湘州平陳置潭州統縣四戶一萬四千二百

七十五長沙舊曰臨湘置長沙郡平陳郡衡山舊置衡

陳郡廢併衡山相益陽平陳併新康縣邵陽舊置邵陵郡

扶夷都梁鄉湘東三縣入焉

衡山郡平陳置統縣四戶五千六十八

廢并省臨湘新城重安三涿陰舊曰涿陽平陳改湘潭

廢茶陵攸水陰山建寧四新寧有宜溪縣入焉有武陽山有歷水

桂陽郡平陳置統縣三戶四千六百六十六

陳郡廢大業初復置臨武有華陰山盧陽陳郡廢有涿水

零陵郡平陳初置永州統縣五戶六千八百四十五

舊曰泉陽置零陵郡平陳郡廢又廢應相源平陳廢洮

零陵三縣置縣有黃華永陽舊曰營陽梁置永陽郡

山有觀水湘水洮水

二縣營道平陳併冷道春陵二馮乘有焉

熙平郡平陳置統縣九戶一萬二百六十五

景

五七七
陳書卷二十六
二十一

郡平陳郡廢大業初置熙平郡陽山有連山梁置曰廣

有貞女山方山有盧水淮水名焉有黃連山宣樂梁置曰梁樂并置梁樂郡平游安

熙平舊置齊樂郡武化梁置桂嶺舊曰興安開皇開建

梁置南靜郡平陳郡廢

尚書荆及衡陽惟荆州上當天文自張十七度至軫十一

度為鶉首於辰在巳楚之分野其風俗物產頗同揚州其

人率多勁悍決烈蓋亦天性然也南郡夷陵竟陵沔陽沔

陵清江襄陽春陵漢東安陸永安義陽九江江夏諸郡多

雜蠻左其與夏人雜居者則與諸華不別甘六僻處山谷者

則言語不通嗜好居處全異頗與巴渝同俗諸蠻本宜所

雜蠻

出承盤瓠之後故風章多以班布為飾其相呼以蠻則為

深忌自晉氏南遷之後南郡襄陽皆為重蠻四方湊會故

益多衣冠之緒稍尚禮義經籍焉九江襟帶所在江夏竟

陵安陸各置名州為藩鎮重寄人物乃與四郡不同大抵

荊州率敬鬼尤重祠祀之事昔屈原為制九歌蓋由此也

屈原以五月望日赴汨羅土人追至洞庭不見湖大舟小

莫得濟者乃歌曰何由得渡湖四爾鼓權皇歸競會其上

習以相傳為競渡之戲其迅捷如奔馳權歌亂響喧振水陸

觀者如雲諸郡率然而南郡襄陽尤甚二君又有牽鈞之

戲云從講武所出楚將伐吳以教戰流遷不改習以相

南郡襄陽

二君

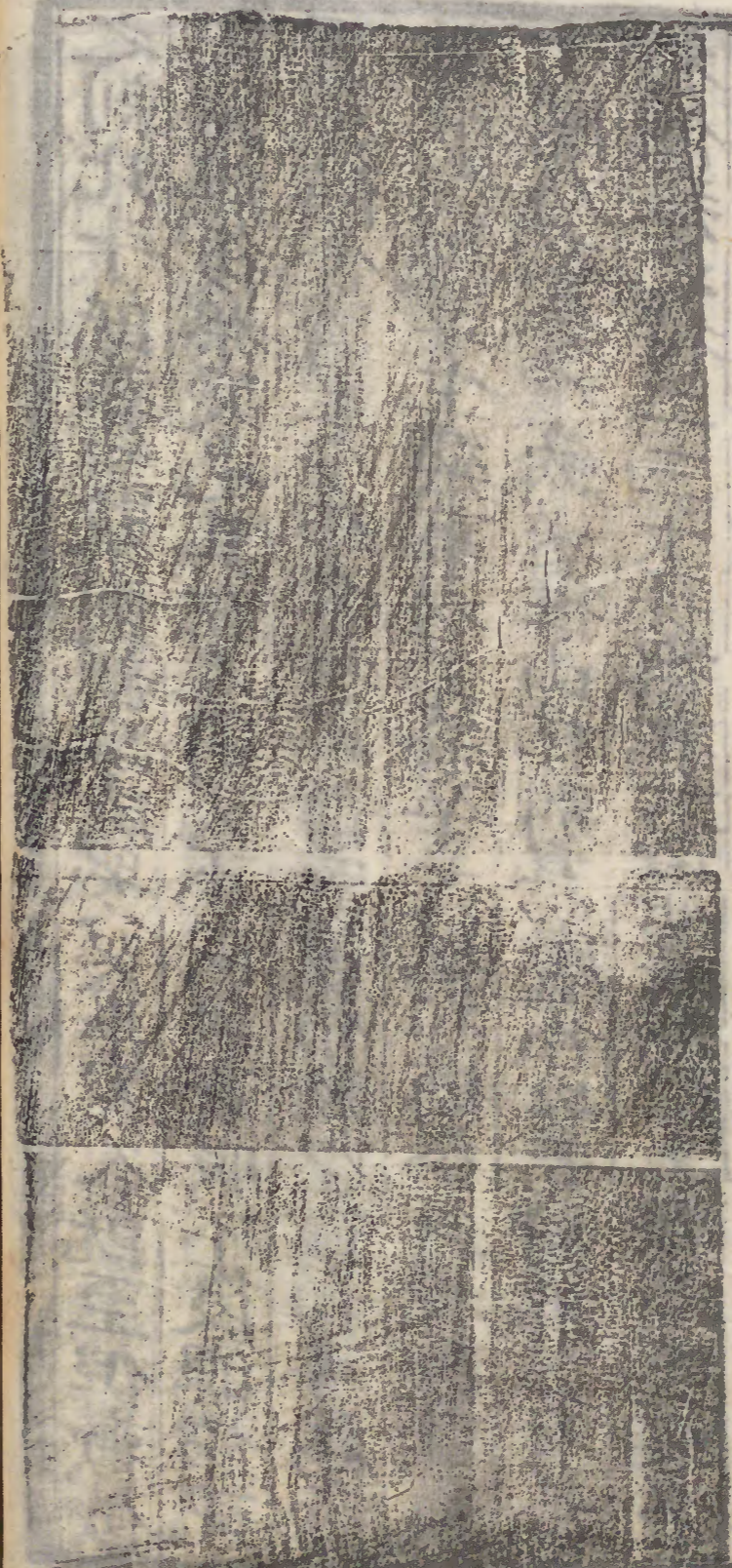
傳鈎初發動皆有鼓節羣譟歌誨振驚遠近俗云以此厭
勝用致豐穰其事亦傳于他郡沮簡文之臨雍部廢教禁
之由是頽息其死喪之紀雖無被髮袒踊亦知號叫哭泣
始死即出屍於中庭不留室內歛畢送至山中以十三年
為限先擇吉日改入小棺謂之拾骨拾骨必須女婿纒重
女婿故以委之拾骨者除肉取骨棄小取大當葬之夕女
婿或三數十人集會於宗長之宅著芒心接離名曰茅綏
各執竹竿長一丈許上三四尺許猶帶枝葉其行伍前却
皆有節奏歌吟叫呼亦有章曲傳云盤瓠初死置之於樹
乃以竹木刺而下之故相承至今以爲風俗隱諱其事謂

之刺北斗既葬設祭則親踈咸哭哭畢家人既至但歡飲
而歸無復祭哭也其左人別又不同無衰服不復魄始死
置屍館舍隣里少年各持弓箭連心屍而歌以箭扣弓爲節
其歌詞說平生樂事以至終卒七八抵亦猶今之挽歌歌數
十闕乃衣衾棺斂送往山林別置廬舍安置棺柩亦有於
村側瘞之待二三十喪摠葬石室出長沙郡又雜有夷蜒名
曰莫徭自云其先祖有功常免徭役故以爲名其男子但
著白布禪衫更無巾袴其女子去月布衫班布裙通無鞋屨
婚嫁用鐵鈎鑄爲聘財武陵巴陵以零陵桂陽澧陽衡山熙
平皆同焉其喪葬之節頗同於世所云

志第二十六

地理下

隋書三十一



志第二十七

隋書三十二

太尉揚州都督監修國史柱國魏國公臣長孫無等奉勅撰

經籍一

夫經籍也者機神之妙旨聖哲之能事所以經天地緯陰陽正紀綱弘道德顯仁足以利物藏用足以獨善學之者將殖焉不學者將落焉大業崇之則成欽明之德匹夫克念則有王公之重其三者之所以樹風故其流頌號美教化移風俗何莫由乎斯道故曰六為人也溫柔敦厚詩教也疏通知遠書教也廣博易良樂教也絮靜精微易教也恭儉莊敬禮教也屬辭比事春秋教也遭時制節質文迭用

應之以道變通變之以中庸中庸則可久通變則可大其
教有遠其用無窮實仁義之陶鈞誠道德之橐籥也其為
用大矣隨時之義深矣言無得而稱焉故曰不疾而速不
行而至今之所以知古後之所以知今莫斯之謂也是以
大道之行俯龜象而設卦後聖有作仰鳥跡以成文書契
已傳繩木棄而不用史官既立經籍於且與焉夫經籍也
者先聖據龍圖握鳳紀南面以君天下者咸有史官以紀
言行言則左史書之動則右史書之 曰君舉必書懲勸
斯在考之前載則三墳五典八索九 之類是也下逮殷
周史官尤備純言書事靡有闕遺則 禮所稱太史掌建

邦之六典八濶八則以詔王治小史掌邦國之志定世繫
辨昭穆內史掌王之八柄策命而貳之 掌王之外令
及四方之志三皇五帝之書御其掌邦國都鄙萬民之治
令以贊冢宰此則天子之史凡有五焉 亦各有國史
分掌其職則春秋傳晉趙盾弑靈公太 弑狐書曰趙盾
弑其君以示於朝宣子曰不然對曰子為正卿亡不越境
反不討賊非子而誰齊崔杼弑莊公太史書曰崔杼弑其
君崔子殺之其弟嗣書死者二人其弟之書乃舍之南史
聞太史盡死執簡以往聞既書矣乃遂棄靈王與右尹子
章語左史何相趨而過王曰此良史也能讀三墳五典八

索九立然則諸侯之官亦非一人而已皆以記言書事太
史摠而裁之以成國家之典不虛美不隱惡故得有所懲
勸遺文可觀則左傳相周忘國語有鄭書之類是也暨夫
周室道衰紀綱散亂國異政殊俗諠譁失實廢棄舊章
孔子以大聖之才當傾頹之運歎如鳥之不至惜將墜於
斯文乃還身道而興詩書脩春秋而正雅頌壞禮崩樂咸
得其所自悲人而微言絕七子散而大義乖戰國縱
橫真偽莫辨諸子之言紛然淆亂聖人之至德喪矣先王
之要道亡矣陵夷躋駁以至於秦秦政虐豺狼之心剗先
代之迹焚詩書坑儒士以刀筆吏為師制挾書之令學者

逃難竄伏山林或失本經口以傳說漢氏誅除秦項未及
下車先命叔孫通草詭絕之儀救擊柱之弊其後張蒼治
律曆陸賈撰新語曹參為蓋公言黃老惠帝除挾書之律
儒者始以其業行於民間猶以去聖既遠經籍散逸簡札
錯亂傳說紕繆遂使書分為二詩分為三論語有齊魯之
殊春秋有數家之傳其餘互有躋駁不可勝言此其所以
博而寡要勞而少功者也武帝置太史公命天下計書先
上太史副上丞相開獻書之路置寫書之官外有太常太
史博士之職內有延閣黃內祕室之府司馬談父子世居
太史採采前代斷自軒皇逮于孝武作史記一百三十篇

詳其體制蓋史官之舊也至於孝成祕藏之書頗有亡散
乃使謁者陳農求遺書於天下命光祿大夫劉向校經傳
諸子詩賦步兵校尉任宏校兵書太史令尹咸校數術太
醫監李柱國校方技每一書就向輒撰為一錄論其指歸
辨其訛謬叙而奏之向卒後哀帝使其子歆嗣父之業乃
徙溫室中書於天祿閣上歆遂摠括羣篇撮其指要著為
七略一曰集略二曰六藝略三曰諸子略四曰詩賦略五
曰兵書略六曰術數略七曰方技略大凡三萬三千九十
卷王莽之末又被焚燒光武中興篤好文雅明章繼軌尤
重經術四方鴻生鉅儒負卷自遠而至者不可勝算石室

蘭臺彌以充積又於東觀及仁壽閣集新書校書郎班固
傳毅等典掌焉並依七略而為書部固又編之以為漢書
藝文志董章之亂獻帝西遷圖書縑帛軍人皆取為帷囊
所收而西猶七十餘載兩京大亂掃地皆盡魏氏代漢采
掇遺亡藏在祕書中外三閣魏祕書郎鄭默始制中經祕
書監荀勗又因中經更著新簿分為四部摠括羣書一曰
甲部紀六藝及小學等書二曰乙部有古諸子家近世子
家兵書兵家術數三曰景部有史記舊事皇覽簿雜事四
曰丁部有詩賦圖譜汲冢書大凡四部合一萬九千九百
四十五卷但錄題及言盛以縹囊書用紺素至於作者之

意無所論辯惠懷之亂京華蕩覆渠閣文籍靡有子遺東
 晉之初漸更鳩聚著作郎李充以勗舊簿校之其見存者
 但有二千一十四卷充遂摠沒衆篇之名但以甲乙為次
 自爾因循無所變革其後中朝遺書稍流江左宋元嘉八
 年祕書監謝靈運造四部目錄大凡六萬四千五百八十
 二卷元徽元年祕書丞王儉又造目錄大凡一萬五千七
 百四卷儉又別撰七志一曰經典志紀六藝小學史記雜
 傳二曰諸子志紀今古諸子三曰文翰志紀詩賦四曰軍
 書志紀兵書五曰陰陽志紀陰陽圖緯六曰術藝志紀方
 技七曰圖譜志紀地域及圖事其目附目錄九條然亦

不述作者之意但於書名之下每立一傳而又作九篇條
 例編乎首卷之中文義淺近未為典則齊永明中祕書丞
 王亮監謝朓又造四部書目大凡一萬八千一十卷齊末
 兵火延燒祕閣經籍遺散梁初祕書監任昉躬加部集又
 於文德殿內列藏衆書華林園中摠集釋典大凡二萬三
 千一百六卷而釋氏不豫焉梁有祕書監任昉殷鈞四部
 目錄又文德殿目錄其術數之書更為一部使奉朝請祖
 暉撰其名故梁有五部目錄普通中有處士阮孝緒沉靜
 寡慾篤好墳史博采宋齊已來王公之家凡有書記參校
 官簿更為七錄一曰經典錄紀六藝二曰記傳錄紀史傳

三曰子兵錄紀子書兵書四曰文集錄紀詩賦五曰技術錄紀數術六曰佛錄七曰道錄其分部題目頗有次序割析辭義淺深不經梁武敦悅詩書下化其上四境之內家有文史元帝克平侯景收六德之書及公私經籍歸于江陵大凡七萬餘卷周師入郢咸自焚之陳天嘉中文吏鳩集考其篇目遺闕尚多其中原則戰爭相尋干戈是務文教之盛符姚而已宋武入關收其圖籍府藏所有纔四千卷赤軸清紙文字古拙後魏始都燕代南略中原粗收經史未能全具孝文徙洛邑借書於齊祕府之中稍以充實暨於爾朱之亂散沒人間後齊遷鄴願更搜聚迄於天

李

統武平校寫不輟後周始基階石外逼疆隣戎馬生郊日不暇給保定之始書止八千後稍加增方盈萬卷周武平齊元封書府所加舊本統至五千隋開皇三年祕書監牛弘表請分遣使人搜訪異本每書一卷賞絹一匹校寫既定本即歸主於是民間異書往往聞出及平陳已後經籍漸備檢其所得多大建時書紙墨不精書亦拙惡於是摠集編次存為古本召天下工書之士京兆三署南陽杜顏等於祕書內補續殘缺為正副二本藏于宮中其餘必實祕書內外之閣凡三萬餘卷煬帝即位祕閣之書限為五十副本分為三品上品紅瑠璃軸中品紺瑠璃軸下品漆

軸於東都觀文殿東四廂構屋以貯之東屋藏甲乙西屋
藏景字及聚魏已來古跡名畫於殿後起二臺東曰妙楷
臺藏古跡西曰寶臺藏古書又於內道場集道佛經別撰
目錄大唐武德五年克平偽鄭蓋取其圖書及古跡焉命
司農少卿宋遵貴載之以船汴河西上將致京師行經底
柱多被漂沒其所存者十不一二其目錄亦為所漸濡時
有殘缺今考見存分為四部合條為一萬四千四百六十
六部有八萬九千六百六十六卷其舊錄所取文義淺俗
無益教理者並刪去之其舊錄所遺辭義可采有所弘益
者咸附入之遠覽馬史班書近觀王阮志錄挹其風流體

制前其淨雜鄙俚離其疏遠合其近密約文緒義凡五十
五篇各列本條之下以備經籍志雖未能研幾探隱窮極
幽隱庶乎弘道設教可以無遺闕焉夫仁義禮智所以治
國也方技數術所以治身也諸子為經籍之鼓吹文章乃
政化之黼黻皆為治之具也故列之於此志云〇歸藏十三
卷晉太尉參軍薛貞注周易二卷魏文侯師子夏傳殘缺梁六卷周易十卷漢魏郡太守
守京房周易八卷漢曲臺長上善章句殘缺梁十卷周易
章句周易後漢大司農鄭玄注梁又有漢周易五卷漢荆州牧
九卷南郡太守馬融注周易一卷周易梁有漢荆州五業從事周易十卷魏尚書郎王
宋忠注周易十卷周易十一卷漢司空周易十卷魏
將軍王周易十卷伯注繁辭以下三卷王弼又撰易略例

四十五
四十五
三十二
三十二
二

六四二八

一卷梁有魏大司農卿董遇注周易十卷

周易四卷晉儒林從事黃穎注周易九卷

十五卷吳鬱林太守陸績注周易十卷

家集解十卷周易荀爽九家注十卷

王注五卷梁有集馬鄭二周易十卷

卷謝氏注周易八卷周易十卷

尹濟注周易六卷周易十卷

亂注梁有臨海令伏曼容注周易八卷

周易十三卷觀周易十三卷

周易繫辭二卷周易繫辭二卷

辭二卷康伯注周易繫辭二卷

注繫辭周易繫辭二卷荀柔注周易集注繫辭二卷

夫徐爰注繫辭周易音一卷

即李軌周易音一卷

弘範撰周易音一卷

易盡神論一卷

晉尚書郎樂肇撰周易卦序論一卷

鄒湛撰周易論二卷

梁有擬周易說八卷范氏撰周易宗塗四卷

周難二卷王氏撰周易問答一卷

易辭王輔嗣義一卷晉揚州刺史

顧夷等撰周易義論十四卷

易玄口四二卷周易論十卷

周易論

周易十卷

周易九卷

周易三卷

周易馬鄭二王四

周易十卷

周易十卷

周易七卷

周易一帙十卷

周易繫

周易繫

周易繫

周易繫

周易繫

周易音

周易音

周易音

周易論

周易論

周易論

周易義

周易義

周易論

周易論

周易論

四卷范氏撰周易統例十卷崔觀撰周易之義一卷于寶撰周易

乾坤義一卷齊步兵校尉劉徽撰梁又有齊臨沂令李王之梁釋法通等乾坤義各一卷立周易

太義二十一卷梁武帝撰周易幾義一卷梁南平王撰梁有周

大夫何誼之撰周易四德例一卷劉瓛撰立周易大義一卷梁有周京房撰周易日月

變例六卷虞翻陸績撰周易卦象數旨六卷東晉樂安亭侯李顥撰周易爻一卷馬指撰立周易大義

二卷陸德明撰周易釋序義三卷周易開題義十卷梁蕃撰周

易問二十卷周易義疏十九卷宋明帝集羣臣講梁又有國子講易議六卷宋

明帝集羣臣講易義疏二十卷齊末明國學講周易講疏二十六卷又周易義三卷沈林撰立周易講疏

三十五卷梁武帝撰周易講疏十六卷梁五經博士褚仲舉撰周易義疏

十四卷梁都官尚書蕭子政撰周易繫辭義疏三卷蕭子政撰周易講疏

三十卷陳張機撰周易文句義二十卷梁有擬周易義疏十三卷周易

義疏十六卷陳尚書左僕射周弘正撰周易私記二十卷周易講疏

十三卷國子祭酒何安撰周易繫辭義疏二卷劉瓛撰周易繫辭義

疏一卷梁武帝撰周易繫辭義疏二卷蕭子政撰梁有周易氣

卷文四周易普玄圖八卷薛景和撰周易譜一卷

右六十九部五百五十一卷通計七書合七十四部八百二十九卷

昔密弒氏始畫八卦以通神明之德以類萬物之情蓋因

而重之為六十四卦及乎三代實為三易夏曰連山殷曰

歸藏周文王作卦辭謂之周易周公又作文辭孔子為彖

象繫辭文三序卦說卦雜卦而子夏為之傳及漢書周

易獨以下茲得存唯失說卦二篇後河內女子得之漢初
 傳易者有田何何授丁寬寬授田王孫王孫授沛人施讎
 東海孟喜琅邪梁丘立是有施孟梁丘之學又有東郡
 京房自云受易於梁國焦贛別也京氏盛嘗立後罷後
 漢施孟梁丘京氏凡四家並立而傳者甚眾漢初又有東
 萊曹奮傳易其本皆古字號曰古文易以授琅邪王璜璜
 授沛人高相相以授子康及蘭陵毋將承故有費氏之學
 行於人間而未得立後漢陳元鄭眾皆傳費氏之學焉融
 又為其傳以授鄭玄玄作易注荀爽又作易傳魏代王肅
 王弼並為之注自是費氏大興高氏遂衰梁丘施氏高氏

亡於西晉孟氏京氏有書無師梁陳鄭玄王弼二注列於
 國學齊代唯傳鄭義至隋王注盛行鄭義浸微今始絕矣
 歸藏漢初已亡案晉中經有之唯載卜筮不似聖人之旨
 以本卦尚存故取貫於周易之首以備彖易之缺

古文尚書十二卷漢臨淮太守今字尚書十四卷孔安國傳尚

書十一卷注尚書九卷鄭玄尚書十一卷注尚書十

五卷晉祠部集解尚書十一卷注集釋尚書十一

卷宋尚書彙典一卷晉尚書一注尚書一注尚書一注

尚書二篇注尚書一注尚書一注尚書一注尚書一注

尚書一注尚書一注尚書一注尚書一注尚書一注

玄李 魏徐 人文尚書音一卷 祕書學士 顯應撰 尚書大傳三卷 玄

注太傳音二卷 顧憲成撰 尚書洪範五行傳論十一卷 漢光祿大夫劉

向尚書歌議五卷 王肅撰 梁有尚書義問三卷 鄭玄王肅

魏侍 于王案撰尚書三氏傳問二卷 尚書義問四卷

撰尚書言問一卷 水太博撰 尚書大義二十卷 梁武帝撰 尚書

百釋三卷 梁國子助撰 尚書義三卷 梁高僧撰 尚書義疏十卷 梁

子助撰 費魁撰 梁有尚書義疏三十卷 徒蔡大

寶〇 尚書義注三卷 呂文撰 尚書義疏七卷 〇 尚書述義

二十卷 劉國子助撰 尚書疏二十卷 顧彪撰 尚書問義一卷 〇

尚書義三卷 劉先撰 尚書釋問一卷 虞氏撰 尚書文外義一卷 〇

撰 虞彪

右三十二部二百四十七卷 通計亡書合四十一部共二百九十六卷

書之所興蓋與文字俱起孔子觀書周室得虞夏商周四

代之典刪其善者上自虞下至周為百篇編而序之遭秦

滅學至漢唯濟南伏生口傳二十八篇又河內女子得秦

誓一篇獻之伏生作尚書傳四十一篇以授同郡張生張

生授千乘歐陽生歐陽生授同郡兒寬寬授歐陽生之子

世世傳之至魯孫歐陽高謂之尚書歐陽之學又有夏侯

都尉受業於張生以授族子始昌始昌傳族子勝為大夏

侯之學勝傳從子建別為小夏侯之學故有歐陽大小夏

四十二
侯三家並立訖漢東京相傳不絕而歐陽最盛初漢武帝
時魯恭王壞孔子舊宅得其末孫惠所藏之書字皆古文
孔安國以今文校之得二十五篇其恭王與河內女子所
獻不同又濟南伏生所誦有五篇相合安國並依古文開
其篇第以隸古字寫之合凡五十八篇其餘篇簡錯亂不
可復讀並送之官府安國又為五十八篇作傳會巫蠱事
起不得奏上其業於都討朝授膠東庸生謂之尚
書古文之學而得立後漢扶風杜林傳古文尚書同郡
賈逵為之作訓融作傳鄭玄亦為之注然其所傳唯二
十九篇又雜以今文非孔舊本自餘絕無師說晉世祕府

所存有古文尚書經文今無有傳者及永嘉之亂歐陽大
小夏侯尚書並亡濟南伏生之傳唯劉向父子所著五行
傳是其本法而又多乖戾至東晉豫章內史梅賾始得安
國之傳奏之時又闕舜典一篇齊建武中吳姚興方於大
桁市得其書奏上比馬鄭所注多二十八字於是始列國
學梁陳所講有孔鄭二家齊代唯傳鄭義至隋孔鄭並行
而鄭氏甚微自餘所存無復師說又有尚書逸篇出於齊
梁之間考其篇目似孔壁中書之殘缺者故附尚書之末
○韓詩二十二卷漢常山太傅韓嬰詩翼要十卷
漢侯
詩外傳十卷梁有韓詩譜二卷詩神泉一卷
毛詩二十卷漢

問太守毛長傳鄭氏箋梁毛詩二十卷王肅注梁有毛詩
 有毛詩十卷馬融注亡二十卷鄭玄王肅
 合注毛詩二十卷謝朓注亡毛詩
 二十卷晉兖州別駕江熙注亡集注毛詩二十四卷
 史崔靈恩注梁有毛詩序一毛詩箋音證十卷
 卷梁隱居先生高弘景注亡毛詩笺音證十卷
 梁有毛詩音十六卷徐邈等撰毛詩音毛詩并注音八卷
 二卷徐邈撰毛詩音一卷千氏撰亡
 秘書學士吳太常卿徐整撰毛詩譜二卷劉炫注
 曾世達撰毛詩譜三卷徐整撰
 謝氏毛詩譜鈔一卷梁有毛詩雅議難十
 魏太子文毛詩義駁八卷王肅撰
 學劉焯撰毛詩義駁一卷王肅撰
 二卷王肅撰毛詩駁一卷魏司空王基撰殘缺梁五卷
 蕭撰亡毛詩駁一卷詩答問駁譜合八卷又毛詩釋義十
 卷謝沈撰毛詩義四卷毛詩箋傳是非二卷並魏秘書郎
 劉璠撰毛詩答雜問七卷吳侍中韋昭侍中朱育等撰毛
 詩義注四卷亡毛詩異同評十卷晉長沙太守孫毓撰難孫氏毛詩評四卷

晉徐州從事陳統撰梁有毛詩拾遺一卷郭璞撰梁又有
 毛詩表隱二卷陳統撰亡毛詩
 毛詩辯異三卷晉給事郎楊又撰梁有毛詩背隱義二卷
 朝請孫暢之撰毛詩釋一卷宋金紫光祿大夫何偃撰毛
 詩檢漏義二卷梁給事郎謝靈運撰毛詩拾遺六卷毛詩
 隱義十卷並梁毛詩異義二卷揚又撰梁有毛詩雜義五
 處士何胤撰亡毛詩異義二卷卷揚又撰毛詩義疏十卷
 謝沉撰毛詩雜義四卷晉江州刺史毛詩集解叙義一卷
 殷仲堪撰毛詩義疏五卷張氏撰亡毛詩集解叙義一卷
 顧歡毛詩序義二卷宋通直郎雷次宗撰梁有毛詩義一
 序撰毛詩序義二卷卷雷次宗撰毛詩序注一卷宋交州
 刺史阮珍之撰毛詩序義七卷孫暢之撰亡毛詩集小序一卷
 義七卷孫暢之撰亡毛詩集小序一卷
 疏一卷劉勰等撰殘缺梁三卷梁有毛詩篇九
 序義一卷梁武帝撰梁有毛詩十
 文毛詩大義十三卷。毛詩草木蟲魚疏二卷烏程令吳
 撰毛詩大義十三卷。毛詩草木蟲魚疏二卷郡陸機撰

正德十年

卷二十七

卷二十七

十一

毛詩義疏二十卷舒授撰毛詩詠府三卷後魏安豐王元延明撰毛詩

義疏二十八卷蕭歸散騎常侍沈重撰毛詩義疏二十卷。毛詩義

疏二十九卷。毛詩義疏十卷。毛詩義疏十一卷。毛

詩義疏二十八卷。毛詩述義四十卷國子助教劉炫撰毛詩章

句義疏四十卷魯世達撰毛詩釋疑一卷梁有毛詩圖三卷毛詩孔子經圖十二卷

毛詩古聖賢二卷七葉詩二十卷宋奉朝請葉遵注右三十九部四百四十二卷通計七書合七十六部六百八十三卷

詩者所以導達心靈歌詠情志者也故曰在心為志發言為詩上古人淳俗樸情志未惑其後君尊於上臣卑於下面稱為諂自諫為謗故誦美譏惡以諷刺之初但歌詠而

已後之君子因被管絃以存勸戒管子上詩多不存周

氏始自右稷而公劉克篤則烈太王肇基王迹文王光昭

前緒武王克平殷亂成王周公化至太平誦美盛德踵武

相繼幽厲板蕩怨刺並興杜預後王澤竭而詩亡魯大師執

次而錄之孔子刪詩上采商下取魯凡三百篇至秦獨以

為諷誦不滅漢初有魯人申公受詩於浮丘伯作詁訓是

為魯詩齊人轅固生亦傳詩是為齊詩燕人韓嬰亦傳詩

是為韓詩終于後漢二家並立漢初又有趙人毛萇善詩

自云子夏所傳作詁訓傳是為毛詩古學而未得立後漢

有九江謝曼卿善毛詩又為之訓東海衛敬仲受學於曼

卿先儒相承謂之三詩序子夏所創毛公及敬仲又加潤
益鄭眾賈逵馬融並作毛詩傳鄭公作毛詩箋齊詩魏代
已亡魯詩亡於西晉韓詩雖存無傳之者唯毛詩鄭箋至
今獨立又有業詩奉朝請業遵所注立義多異世所不
行

周官禮十二卷馬融注周官禮十二卷鄭玄注周官禮十二卷鄭玄注

王肅注周官禮十一卷伊說周官禮十一卷于寶注梁人有周

晉燕王師王集注周官禮二十卷崔靈恩注禮音三卷劉昌周

禮約撰亡禮異同注二卷晉司空張因撰周官禮義疏四十卷沈重周

禮義疏十九卷。周官禮義疏九卷

周官分職四卷。周官禮圖十卷

儀禮十七卷王肅注儀禮十七卷李執劉昌宗注儀禮義疏

見二卷。儀禮義疏六卷。喪經傳一卷馬融注喪服經

傳一卷鄭玄注喪服經傳一卷王喪服經傳一卷晉給事

集注喪服經傳一卷晉廬陵喪服經傳一卷陳登集

注喪服經傳一卷宋大中大夫略注喪服經傳一卷雷次

集注喪服經傳二卷宋丞相諮議喪服經傳一卷宋徵士劉道拔注

集解喪服經傳二卷齊東平太守喪服義疏二卷梁步兵

馬融撰喪服經傳義疏二卷齊給事中樓幼瑜撰喪服經

傳義疏一卷劉勰撰喪服經傳 喪服經傳義疏一卷 梁尚

義疏一卷齊徵士沈麟士撰 喪服文句義疏十卷 陳國

之撰亡 喪服傳一卷 梁通直郎 裴子野撰 喪服義鈔三卷 梁有喪服經

義疏 喪服義十卷 陳國子祭 喪服義鈔三卷 梁有喪服經

喪服要記一卷 王肅撰 喪服要記一卷 蜀丞相蔣琬撰 梁

喪服要記一卷 王肅撰 喪服要記一卷 蜀丞相蔣琬撰 梁

喪服儀一卷 晉太保衛瓘撰 喪服要問六卷 劉德明撰 喪服三

十一卷 宋負外郎散騎 喪服要問六卷 劉德明撰 喪服三

疑二十卷 漢荆州刺史劉表 新定禮一卷 喪服要略一

卷 晉太學博士 喪服要略二卷 喪服制要一卷 徐氏撰 喪服

譜一卷 鄭玄撰 喪服譜一卷 晉開府儀同 喪服譜一卷 賀籍

喪服變除一卷 晉散騎常 凶禮一卷 晉廣陵相 喪服要記

十卷 賀循撰 梁有喪服要記 宋負外常侍 喪服要記十卷 齊

費沈撰 喪服古今集記三卷 齊大尉 喪服世行要記十卷 齊

祿大夫 喪服答要難一卷 袁祈撰 喪服記十卷 王氏撰 喪服五

要一卷 嚴氏撰 喪服經傳一卷 卜氏撰 喪服疑問一卷 樊氏

喪服圖一卷 王倫撰 喪服圖一卷 賀遊撰 喪服圖一卷 崔逸撰

服祥禫雜議二十九卷 喪服雜議故事二十一卷 又戴五

氏喪服五家要記圖譜五卷 喪服君臣圖儀一卷 亡 服圖一卷 五服圖儀一卷 喪服禮圖一卷 五服略

例一卷 喪服要問一卷 喪服問答目十三卷 皇侃撰 喪

服假寧制三卷 喪禮五服七卷 大將軍 論喪服決一卷

喪禮鈔三卷 王隆伯撰 大戴禮記十三卷 漢信都王太傅戴

卷後漢安南太守劉熙注亡 夏小正一卷 戴德撰 禮記十卷 漢比中郎禮

記二十卷 漢九江太守戴德撰 禮記三十卷 王肅注 禮記二十卷 王肅注 禮記二十卷 王肅注

禮記寧朔新書八卷 三懋約注 月令音句十二卷 漢左

將蔡禮記音義隱一卷 謝氏撰 禮記音二卷 宋中散大夫徐

王肅射慈射貞孫毓繆炳音各一卷 祭議東晉安北諮議

參軍曹就國子助教尹敷李軌 禮記音義隱七卷 禮記三十卷 魏初書

禮略二卷 禮記要鈔十卷 禮記要鈔十卷 禮記要鈔十卷

禮記新義疏二十卷 禮記講疏四十八卷 禮記

義疏四十卷 沈重撰 禮記義十卷 何氏撰 禮記義疏三十八卷

禮記疏十一卷 禮記大義十卷 禮記大義十卷 禮記大義十卷

義章七卷 喪禮雜義三卷 禮記中庸傳一卷 禮記略

中庸講疏一卷 梁武帝撰 私記制旨中庸義五卷 禮記略

解十卷 禮記評十一卷 石渠禮論四卷 禮論條牒十卷

禮論三百卷 禮論鈔二十卷 禮論鈔六十九卷

禮論帖三卷 禮論鈔二十卷 禮論鈔六十九卷

禮論要鈔十卷 禮論要鈔一百卷 禮論鈔六十九卷

禮論要鈔十卷 禮論要鈔一百卷 禮論鈔六十九卷

禮論要鈔十卷 禮論要鈔一百卷 禮論鈔六十九卷

禮論要鈔十卷 禮論要鈔一百卷 禮論鈔六十九卷

禮論要鈔十卷 禮論要鈔一百卷 禮論鈔六十九卷

嘉靖二十

三十卷 禮論答問八卷 宋中散大夫徐廣撰 禮論答問十三卷 徐廣撰

撰禮文問二卷 徐廣撰 禮文問六卷 更哥撰 禮文問三卷 更哥撰

卷 王後漢梁有晉益壽今吳商禮難十二卷雜議十二卷 禮文雜議 禮文雜議雜詔故事十三卷齊雜事二十卷宋光祿大夫

禮法五卷 禮答問十二卷 禮雜問十卷 范甯撰 禮答問

十卷 何休之撰 禮雜問十卷 禮雜答問八卷 禮雜答

問六卷 禮雜問答鈔一卷 何休撰 禮俗十卷 董勛撰 問禮

俗九卷 董子撰 答問雜儀二卷 任預撰 禮義答問八卷 王儉撰 禮

疑義五十二卷 梁護軍周捨撰 制旨章姓太義三卷 梁武帝撰 禮樂義

十卷 禮秘義三卷 三禮目錄一卷 鄭玄撰 梁有陶三

禮義宗三十卷 崔寔撰 三禮宗略二十卷 元延撰 三禮太義十

三卷 三禮太義四卷 三禮雜太義三卷 梁有司馬法

記三卷 又郊丘議三卷魏太尉蔣濟撰 祭法五卷 又明堂

議三卷 王肅撰 雜祭法六卷 晉司空中郎盧諶撰 祭典三

卷 晉安北將軍蒯苌撰 七廟議一卷 又後養議五卷于宝

撰雜鄉射等議二卷 晉太尉庾亮撰 逆降義三卷 宋特進

顏延之撰 逆降義一卷 田僧紹撰 分明士制三卷 何承天

撰又答 三禮圖九卷 鄭玄及後漢撰 周室王城明堂宗廟

圖一卷 都謙撰 梁又有冠服圖一卷

右一百三十六部一千六百二十二卷 通計七書

自大道既隱天下為家先王制其夫婦父子君臣上下親

疎之節至于二代損益不同周衰諸侯僭忒惡其害已多

被焚削自孔子時已不能具至秦而頻城漢初有高堂生
傳十七篇有古經出於淹中而河間獻王好古愛學收
集餘燼得而獻之合五十六篇並威儀之事而又得司馬
穰苴兵法一百五十五篇及明堂陰陽之記並無敢傳之
者唯古經十七篇與高堂生所傳不殊而字多異自高堂
生至宣帝時石渠閣明其業乃為曲臺記蒼授梁人戴德
及德循兄弟聖沛人慶普於是有大戴小戴慶氏三家並
立後漢唯曹元傳慶氏以授其子曄然三家雖存並微相
傳不絕漢末鄭玄傳小戴之學後以古經校之取其於義
長者作注為鄭氏學其喪服一篇子夏先傳之諸

禮記卷之二十一

注解今又別行而漢時有李氏得周官周官蓋周公所制
官政之法上於河間獻王獨闕冬官一篇獻王購以千金
不得遂取考工記以補其缺合成六篇奏之至王莽時劉
歆始置博士以行於世河南緱氏及杜子春受業於歆因
以教授是後馬融作周官傳以授鄭玄玄作周官注漢初
河間獻王又得仲尼弟子及後學者所記一百三十一篇
獻之時亦無傳之者至劉向考經籍檢得一百三十篇
向因第而叙之而又得明堂陰陽記三十三篇孔子三朝
記七篇王氏史氏記二十一篇樂記二十三篇九五種合
二百十四篇戴德刪其煩重合而記之為八十五篇謂之

大戴記而戴聖又刪六戴之書為四十六篇謂之小戴記
漢末馬融遂傳小戴之學融又足月令一篇明堂位一篇
樂記二篇合四十九篇而鄭玄受業於融又為之註今周
官六篇亡經十七篇小戴記四十九篇凡二種唯鄭注立
於國學其餘並多散亡又無師說

樂社大義十卷梁武帝撰梁有樂義十卷
樂論三卷梁武帝撰梁有樂義十卷

論一卷衛尉少卿蕭吉撰古今樂錄十二卷陳沙門陳丘撰樂書七卷魏

丞相士曹行參軍信都芳撰樂雜書三卷樂元一卷魏僧管絃記

十卷凌秀撰樂要一卷何妥撰樂部一卷春官樂部五卷

梁有宋元嘉正聲伎錄一卷張詳撰二樂府聲調六卷岐州刺史沛國公鄭譯撰樂府聲

調三卷鄭譯撰樂經四卷晉廣陵相孔衍撰琴操鈔二

卷琴操鈔一卷琴譜四卷戴氏撰琴經一卷琴說一

卷琴曆頭簿一卷新雜漆調絃譜一卷樂譜四卷

樂譜集二十卷蕭吉撰樂略四卷樂律義四卷沈重撰鍾

律義一卷樂簿十卷齊朝曲簿一卷大隋總曲簿

一卷推七音二卷并天法樂論事一卷樂事一卷正

聲伎雜等曲簿一卷太常寺曲名一卷太常寺曲簿

十一卷歌曲名五卷歷代樂名一卷鍾磬志二卷

公孫崇撰樂懸一卷何晏等撰樂懸圖一卷鍾律緯辯示見一

卷富管七聲二卷魏僧撰黃鍾律一卷梁有鍾律緯六卷

右四十二部二百四十二卷 通計三書合四十六部一百六十三卷

樂者先王所以致神祇和邦國諧萬姓安賓客悅遠人所從來久矣周人存六代之樂曰雲門咸池大韶大夏大濩大武其後衰微崩壞及秦而頓滅漢初制氏雖紀其鏗鏘鼓儻而不能通其義其後竇公河間獻王常山王張禹咸獻樂書魏晉已後雖加損益去正轉遠專在聲樂志今錄其見書以補樂章之闕

春秋經十一卷 共衛將軍注 春秋左氏長經二十卷 漢侍中賈逵章

春秋左氏解詁二十卷 賈逵撰 春秋左氏傳解詁三十一卷 漢九江太守服虔注 春秋左氏傳三十卷 王肅注 春秋左氏傳三十卷

卷 董道 春秋左氏傳義注十八卷 孫毓 春秋左氏傳十二卷 魏司徒王朗撰 春秋左氏經傳集解二十卷 杜預撰 春秋杜氏服

氏注春秋左傳十卷 缺 春秋左氏傳音三卷 魏中散大夫杜預撰 春秋左氏

傳音三卷 李軌撰 春秋左氏傳音三卷 徐邈撰 春秋釋例十卷 漢

達春秋左氏經傳朱墨列一卷 賈逵撰 春秋釋例十卷 公

車徵士穎容撰梁有春秋左氏春秋左氏膏肓釋病十卷 服虔撰

服虔撰梁有春秋左氏春秋左氏膏肓釋病十卷 服虔撰

九卷 服虔撰梁有春秋左氏春秋左氏膏肓釋病十卷

春秋說要十卷 魏樂年太守糜信撰

春秋說要十卷 魏樂年太守糜信撰

春秋說要十卷 魏樂年太守糜信撰

春秋釋例十五卷杜預撰梁有春秋釋例引序春秋左氏

傳評二卷杜預撰春秋條例十一卷晉太尉劉寔撰梁有春

撰春秋經例十二卷晉方範撰梁有春秋釋例十卷晉尚

撰春秋左氏傳條例二十五卷春秋義例十卷

撰春秋左傳例苑十九卷梁有春秋經傳說例疑隱一卷吳

撰春秋左氏經傳通解四卷王述撰春秋左氏傳

撰春秋左氏區別三十卷宋尚書功論春秋文苑六卷春秋

撰春秋左氏諸大夫世譜十三卷春秋五

撰春秋左氏傳義十五卷千室春

撰春秋左氏傳義十五卷千室春

撰春秋左氏傳義十五卷千室春

撰春秋左氏傳義十五卷千室春

撰春秋左氏傳義十五卷千室春

撰春秋左氏傳義十五卷千室春

撰春秋左氏傳義十五卷千室春

撰春秋左氏傳義十五卷千室春

撰春秋左氏傳義十五卷千室春

撰春秋左氏傳義十五卷千室春

撰春秋左氏傳義十五卷千室春

撰春秋左氏傳義十五卷千室春

撰春秋左氏傳義十五卷千室春

撰春秋左氏傳義十五卷千室春

撰春秋左氏傳義十五卷千室春

撰春秋左氏傳義十五卷千室春

卷嚴彭春秋公羊解詁十一卷漢諫議大夫何休注。春秋公羊經

傳于三卷晉散騎常侍王愨期注梁有春秋公羊傳十二卷晉河南太守高龍注春秋公羊傳十四卷孔

衍集詳春秋公羊音李軌春秋繁露十七卷漢膠西相董仲舒撰春

秋決事十卷董仲舒撰春秋決疑論一卷。春秋左氏膏肓十

卷何休撰春秋穀梁廢疾三卷何休撰春秋漢議十三卷何休撰

駁何氏漢議二卷鄭玄撰梁有漢議駁何氏漢議叙一卷

○春秋公羊墨守十四卷何休撰春秋公羊例序五卷何休撰

去秋公羊謚例一卷何休撰春秋公羊傳條例一卷何休撰

卷魏安平太守徐欽答春秋公羊論二春秋公羊解序一

卷晉車騎將軍庾翼問王愨期答七春秋穀梁傳十三卷吳

射唐固注梁有春秋穀梁傳十二卷魏平

五卷漢諫議大夫升更始春秋穀梁傳十卷晉書

信注穀梁傳十卷晉書春秋穀梁傳六卷程

十卷胡訥春秋穀梁傳十二卷徐

孔衍春秋穀梁傳十二卷徐春秋穀梁傳十四卷注

漢春秋穀梁傳五卷注春秋穀梁傳十二卷范

集鮮梁有穀春秋穀梁傳四卷注春秋穀梁傳十二卷范

梁音一卷二春秋穀梁傳四卷注春秋穀梁傳十二卷范

漢議一卷魏人春秋穀梁傳四卷注春秋穀梁傳十二卷范

撰徐灝答春秋穀梁義三卷。薄叔玄問穀梁義二卷梁

卷春秋穀梁傳例一卷注春秋公羊穀梁傳十二卷晉

士劉春秋穀梁廢疾一卷何休撰春秋公羊穀梁二

五、四十一 志二十七 春秋三傳 卷三

傳評三卷。春秋三傳本訓詁十二卷賈逵撰宋有三家

春秋三傳論十卷韓六經春秋經合三傳十卷漢度撰春

秋成奪十卷唐撰春秋三傳評十卷胡訥撰宋有春秋集

三傳經解十卷唐撰春秋土地名三卷晉裴秀撰春秋外傳

胡訥撰公亡春秋外傳國語二十一卷春秋外傳國語二十一卷賈逵撰春秋外

傳音句一卷王肅撰春秋外傳國語二十二卷春秋外傳國語二十二卷賈逵撰春秋

春秋外傳國語二十卷五百一十一經傳春秋外傳國語二十一卷賈逵撰春秋外

唐周注春秋外傳國語二十一卷春秋外傳國語二十一卷賈逵撰春秋外

今盟會地圖一卷通計七書合一百一十九

右九十七部九百八十三卷

春秋者魯史策書之右昔成周微弱典章淪廢魯以周公之故遺制尚存仲尼因其舊史裁而正之或嫌而成章以存大順或直書其事以示首惡故有求名而亡欲蓋而彰亂臣賊子於是大懼其所褒貶不可具書皆口授弟子弟子退而異說左丘明心止大其真乃為之傳遭秦滅學口說尚存漢初有公羊穀梁兩家並行王莽之亂鄒氏無師夾氏亡初齊人胡毋子都傳公羊春秋授東海贏公宣親公授東海孟卿孟卿授魯人眭孟孟授東海嚴彭祖魯人顏芝樂故後漢公羊有嚴氏顏氏之學與穀梁三家並立漢六何休又作公羊解詁而左氏漢初出於張倉

之家本無傳者至文帝時梁太傅賈誼為訓詁授趙人賈公其後劉歆與校經籍和之而正之欲立於學諸儒莫應至建武中尚書令韓歆詔而末行時陳元最明左傳又上書訟之於是乃以魏郡本對為左氏博士後羣儒蔽固者數廷爭之及封卒遂罷然為左氏者擢高第為講罷遂行於世晉時杜預又為休注左氏服虔杜預注俱而不能通其義後學三傳氏盛行服義及公羊穀梁

浸微今殆無師說

古文孝經一卷

孔安國傳梁末亡

孝經一卷

鄭氏注梁有

孝經二卷

孝經一卷

王肅解梁有魏散騎常侍蘇林吏部尚書何晏光祿大夫劉邵孫氏等注

孝經各一卷

孝經解讀一卷

韋昭

孝經一卷

晉中書郎荀勗撰亡

陽太守袁敬仲集梁有孝經皇義一卷宋均撰又有晉給事中楊泓魏士虞熙佐孫氏東陽太守敬仲文晉廢六守

卷宋何承天費沈齊光祿大夫王文獻國子博士明僧紹

梁五經博士嚴植之尚書功論郎曹思文羽林監江係之

江連等注孝經各一卷釋慧始注孝經一卷陶弘景集注

孝經一卷諸葛循孝經一卷釋慧琳注梁有晉穆帝時晉

齊經講議各一卷宋大明中東宮講齊疏各一卷齊臨沂

令李王之為始興王孝經義疏十八卷梁武帝撰梁有皇

講孝經義疏二卷亡

卷天監八年皇太子講孝經義一卷梁簡文孝經敬愛義

一卷梁吏部尚書蕭子顯撰孝經私記四卷無名先生撰孝經義一卷

孝經義疏一卷趙景深撰孝經義疏三卷皇侃撰孝經私記二卷

周弘正撰千文孝經述義五卷劉炫撰孝經講疏六卷徐孝克撰孝經

義一卷梁揚州文學從事太史叔明撰梁有孝經國語孝

經一卷

右十八部合六十三卷通計亡書合五十九部一百一十四卷

夫孝者天之經地之義人之行自天子達於庶人雖尊卑有差及乎行孝其義一也先王因之以治國家化天下故能不嚴而順不肅而成斯實生靈之至德王者之要道孔

子既叙六經題目不同指意差別恐斯道離散故作孝經

以摠會之明其枝流雖分本萌於孝者也遭秦焚書為河

間人顏芝所藏漢初之子貞出之凡十八章而長孫氏博

士江翁少府后蒼諫議大天翼奉安昌侯張禹皆名其學

又有古文孝經與古文尚書同出而長孫有闕門一章其

餘經文大較相似篇簡缺解又有衍出三章并前合為二

十二章孔安國為之傳至劉向典校經籍以顏本比古文

除其繁蕪以十八章為定鄭眾馬融並為之注又有鄭氏

注相傳或云鄭玄其立義與玄所注餘書不同故疑之梁

代安國及鄭氏二家並立國學而安國之本亡於梁亂陳

及周齊唯傳鄭氏至隋秘書監王劭於京師訪得孔傳送
至河間劉炫炫因序其得喪述其議疏講于人間漸聞朝
廷後遂著令與鄭氏並立儒者誼誼皆云炫自作之非孔
舊本而祕府又先無其書又云魏氏遷洛未遠華語孝文
帝命侯伏侯可悉陵以夷言譯孝經之旨教于國人謂之
國語孝經今取以附此篇之末

論語十卷鄭玄注梁有古文論語十卷鄭玄注又論語九

卷鄭玄注晉散騎常侍虞喜讚集解論語十卷何晏集注論語六卷晉

卷晉太保衛瓘注梁有論語補論語集義八卷晉尚書左

豹集梁論語十卷晉著作郎集解論語十卷晉廷尉孫綽

及孟憲注論語集解論語十卷晉兗州別論語七卷盧氏

有晉國子博士梁觀益州刺史表喬尹毅司徒左長史張

曹思文注釋僧智略解梁太史叔明集解陶弘景論語難

鄭一卷梁有古論語義注三卷論語義注三卷徐氏撰論論語難鄭一

卷○論語標指一卷司馬論語雜問一卷○論語孔子弟

子旦一卷鄭玄論語體略一卷晉人傳主論語旨序三

卷晉書論語釋疑三卷王論語釋一卷長論語

釋疑十卷晉尚書郎論語釋疑一卷王論語釋一卷長論語

所藏集解一卷應論語釋疑一卷李論語釋一卷張論語

撰論語義一卷王論語釋疑一卷王論語釋疑一卷張論語

卷鄭玄論語釋疑一卷王論語釋疑一卷張論語

論語別義十卷 范真撰梁有論語疏八卷宋司空法曹張昭等撰新書對張論十卷唐書撰

論語義疏十卷 褚仲都撰 論語義疏十卷 皇侃撰 論語述義十卷

論語講疏八卷 劉焯撰 論語講疏文句義五卷 徐孝克撰 論語義疏二卷 張冲撰梁有論語義注圖十二卷亡 孔叢七卷 陳勝撰士孔鮒撰梁有孔志十

孔子家語二十一卷 王肅解梁有當家語二卷魏博士張融撰亡

爾雅三卷 梁武帝撰 爾雅二卷 漢中散大夫樊光注梁有漢劉歆撰為文學中

爾雅七卷 孫炎撰 爾雅五卷 郭璞撰 集注爾雅十卷 黃門李巡撰

爾雅音八卷 梁黃門郎沈琨撰 爾雅音二卷 孫炎撰 爾雅音十卷 郭璞撰梁有爾雅圖 廣雅二卷 魏博士張揖撰梁有四卷 廣雅音四卷 曹憲撰 小爾雅一卷 本軌撰 方言十三卷 漢揚雄撰

釋名八卷 劉熙撰 辯釋名一卷 韋一撰 五經音十卷 徐邈撰

五經正名十二卷 劉焯撰 白虎通六卷 晉散騎常侍譙周撰 五經拘沈十卷 高晉撰

五經大義三卷 戴逵撰梁有通五經五卷王氏撰 五經八義十卷 後周縣伯中大 經典大義二卷 沈文阿撰 五經大義五卷 何妥撰 五經通義八卷 梁九

五經義六卷 梁七卷梁又有五經義略一卷上 五經要義五卷 雷氏撰

五經析疑二十八卷 邢昺撰 五經宗略二十二卷 元延明撰 五經雜義六卷 孫暢撰 長春義記一百卷 梁簡文帝撰 大義九卷 游

玄桂林九卷 張幾撰 六經通數十卷 梁舍人鮑泉撰 七經義綱二十

卷 評一卷賀瑒撰五卷秘表要三卷亡 五經大義三卷 戴逵撰梁有通五經五卷王氏撰 五經八義十卷 後周縣伯中大 經典大義二卷 沈文阿撰 五經大義五卷 何妥撰 五經通義八卷 梁九

五經義六卷 梁七卷梁又有五經義略一卷上 五經要義五卷 雷氏撰

五經析疑二十八卷 邢昺撰 五經宗略二十二卷 元延明撰 五經雜義六卷 孫暢撰 長春義記一百卷 梁簡文帝撰 大義九卷 游

玄桂林九卷 張幾撰 六經通數十卷 梁舍人鮑泉撰 七經義綱二十

卷 評一卷賀瑒撰五卷秘表要三卷亡 五經大義三卷 戴逵撰梁有通五經五卷王氏撰 五經八義十卷 後周縣伯中大 經典大義二卷 沈文阿撰 五經大義五卷 何妥撰 五經通義八卷 梁九

五經義六卷 梁七卷梁又有五經義略一卷上 五經要義五卷 雷氏撰

五經析疑二十八卷 邢昺撰 五經宗略二十二卷 元延明撰 五經雜義六卷 孫暢撰 長春義記一百卷 梁簡文帝撰 大義九卷 游

玄桂林九卷 張幾撰 六經通數十卷 梁舍人鮑泉撰 七經義綱二十

卷 評一卷賀瑒撰五卷秘表要三卷亡 五經大義三卷 戴逵撰梁有通五經五卷王氏撰 五經八義十卷 後周縣伯中大 經典大義二卷 沈文阿撰 五經大義五卷 何妥撰 五經通義八卷 梁九

五經義六卷 梁七卷梁又有五經義略一卷上 五經要義五卷 雷氏撰

五經析疑二十八卷 邢昺撰 五經宗略二十二卷 元延明撰 五經雜義六卷 孫暢撰 長春義記一百卷 梁簡文帝撰 大義九卷 游

玄桂林九卷 張幾撰 六經通數十卷 梁舍人鮑泉撰 七經義綱二十

九卷樊文 七經論三卷樊文 疑五卷樊文 經典玄儒大

義序錄一卷沈文 玄義問答二卷阿撰 六藝論一卷鄭文 聖

證論十二卷王肅撰 鄭志十一卷魏侍中鄭 鄭記六卷鄭文

撰 證法二卷劉熙撰 證法十卷特進中軍將 證法五卷梁太

撰 江都集禮二百二十六卷通計七書合一百一

右七十二部七百八十一卷十六部一千二十七

論語者孔子弟子所錄孔子既叙六經講於洙泗之上門

徒三千達者七十其與夫子應答及私相講肄言合於道

或責之於紳或事之無厭仲尼既沒遂緝而論之謂之論

語漢初有齊魯之說其分人傳者三十二篇魯人傳者二

十篇齊則昌邑中尉王吉少府宗師御史大夫貢禹尚書

令五鹿充宗膠東庸生魯則常山都尉龔奮魯長信少府夏

侯勝韋丞相節侯父子魯扶卿前將軍蕭望之安昌侯張

禹並名其學張禹本授魯論晚講齊論後遂合而考之刪

其煩惑除去齊論問王知道二篇從魯論二十篇為定號

張侯論當世重之周氏包氏為之章句馬融又為之訓又

有古論註與古文尚書同出章句煩省與魯論不異唯分

子張為二篇故有二十一篇孔安國為之傳漢末鄭玄以

張侯論為本參考齊論古論而為之注魏司空陸倕上常

王肅博士周生烈皆為義說吏部尚書何晏之為漢三朝是

後諸儒多為之注齊論遂亡古論先無師說恐陳之說唯

鄭玄何晏立於國學而鄭氏其微周齊鄭學獨立至隋何

鄭並行鄭氏盛於人間其孔叢家一盟孔氏所傳作之

旨爾雅諸書解古今之意并五經地義附于此篇

河圖二十卷梁河圖洛書二十四卷目錄一卷河圖龍文一卷

卷鄭玄注梁尚書緯三卷鄭玄注尚書中候五卷鄭玄注

卷鄭玄注梁尚書緯三卷鄭玄注尚書中候五卷鄭玄注

卷鄭玄注梁尚書緯三卷鄭玄注尚書中候五卷鄭玄注

二卷宋均注梁有二樂緯三卷不均注梁有樂春秋又異

十五卷鄭玄注梁尚書緯三卷鄭玄注尚書中候五卷鄭玄注

秋河洛緯祕要一卷孝經句解決六卷宋均注孝經按神

契十卷宋均注孝經內事一卷梁右元命句一卷孝經

援神二卷孝經古祕圖一卷孝經左右握二卷孝經

契圖一卷孝經雖推圖三卷孝經本圖一卷孝經

分野圖一卷孝經內事圖二卷孝經內事圖一卷孝經

二第子圖一卷孝經又口授圖一卷孝經語識八卷宋

老識十一卷孝經子河洛識一卷孝經子河洛識四卷劉向

金鑑書二十九卷孝經堯戒舜禹一卷孝經子河洛識四卷劉向

右十三部合九十二卷

易曰河出圖洛出書然則聖人之受命也必因積德累業

豐功厚利誠著天地澤被生人萬物之所歸往神明之所

福饗則有天命之應蓋龜龍銜負出於河洛以紀易代之

五心六
徵其理幽昧究神道先王恐其惑人初而不傳說者又
云孔子既叙六經以明天人之道知後世不能稽同其意
故別立緯文讖以遺來世其書出於前漢有河圖九篇洛
書六篇云自黃帝至周文王所受本文又別有三十篇云
自初起至于孔子九聖之所增演以廣其意又有七經緯
三十六篇並云孔子所作并前合為八十一篇而又有尚
書中候洛罪級五行傳詩推度災厄曆樞含神務孝經勾
命決援神契雜讖等書漢代有郗氏袁氏說漢末郎中郗
萌集團緯讖雜占為五十篇謂之春秋災異宋均鄭玄並
為讖律之注然其文辭淺俗顛倒舛謬不類聖人之旨相

但疑世人造為之後或者又加點竄非其實錄起王莽好
符命光武以圖讖興遂盛行於世漢時又詔東平王安君正
五經章句皆命從讖俗儒趨時益為其學篇卷第目轉加
增廣言五經者皆憑讖為說唯孔安國毛公王璜賈逵之
徒獨非之相承以為祗妄亂中庸之典故因漢魯曾蒸上河
間獻王所得古文參而考之以成其義謂之古學當世之
儒又非毀之竟不得行魏代王肅推引古學以難其至我王
彌杜預從而明之自是古學稍立至宋大明中始禁古圖讖
梁天監已後又重其制及高祖受禪禁之踰切煬帝即位
乃發使四出搜天下書籍與讖緯相涉者皆焚之為古人所

糾者至死自是無復其學祕府之內亦多散亡今錄其見
存列于六經之下以備異說

三蒼三卷郭崇正撰相六子斯作蒼頡篇漢揚雄作訓詁

二卷後漢司埋蒼三卷張揖撰梁有廣蒼一卷煥恭撰亡急就章一卷盧氏撰

急就章二卷崔浩撰急就章三卷盧氏撰急就章二卷盧氏撰

撰小學篇一卷晉下邳內史王羲之撰少學九卷楊方撰始學一卷勸

學一卷蔡邕撰有司馬相如瓦將篇班固太甲篇在昔篇

史篇合八卷又幼學二卷宋育撰始學十卷發蒙記一卷

二卷吳郎中項峻撰又月儀十二卷立發蒙記一卷晉

哲撰東啟蒙記三卷晉散騎常侍啟疑記三卷顧愷撰

文一卷梁給事千字文一卷梁國子祭酒千字文一卷

注胡肅篆書千字文一卷演千字文五卷草書千字文

一卷古今字詁三卷張揖撰梁有雜字一卷錯誤字

屬一卷賈雜字解詁四卷魏收撰右丞周氏撰梁有解文

古今字苑十卷雜字指一卷後漢太子中庶字指二卷朝

議大夫李彤撰梁有單行字說文十五卷許慎撰梁有漢

四卷李彤撰又字偶五卷說文十五卷許慎撰梁有漢

默注說文音隱四卷字林七卷晉張字林音義五卷

宋楊州督古本字書十卷字書三卷字書十卷字

統二十一卷梁玉篇三十一卷陳左將軍字類叙三

卷梁要字一卷宋章大守謝康樂撰梁有常用字

梁輕車參軍要用雜字二卷鄒里撰梁有文字要

六世六
字一卷王劭撰雜字要三卷李少通撰文字整頓一卷李少通撰

卷。正名一卷。文字集略六卷阮孝緒撰今字疑

三卷李少通撰異字同音一卷梁有釋字同音三卷字三小三

卷薛立文字譜一卷梁有古今文字序一卷劉勰撰文字

辯嫌一卷薛立辯字一卷戴規雜字音一卷。借百字

一卷。音書考源一卷。聲韻四十一卷周研聲類下卷

韻集十卷。韻集六卷呂靜撰四聲韻林二

十八卷張濟韻集八卷段弘羣玉典韻五卷梁有文音

韻五卷七音韻略一卷楊休脩續音韻決疑十四卷李無纂

韻鈔十卷。四聲指歸一卷劉善四聲一卷沈約四

聲韻略十三卷身族音譜四卷李集韻英二卷洪撰通俗

文卷王延訓俗文字略卷後齊黃明即讓臣字略卷梁有詠幼二

廣詁幼一卷宋給文字音七卷晉蕩昌長王延撰翻直語

一卷王延真言鑿誠一卷。字書音同卷一卷。叙同音

義三卷。河洛語音一卷王長國語十五卷。國語十

卷。鮮卑語五卷。國語物名四卷後魏侯伏侯國語具

歌十卷。國語雜物名三卷侯伏侯國語十八傳一卷

國語御歌十一卷。鮮卑語十卷。國語號今四卷。

國語雜文十五卷。鮮卑語今一卷周武雜號今一卷。

古文之官書一卷後漢古今奇字一卷郭顯六文書一

卷。四體書勢一卷。晉長水校尉衛瓘撰雜體書九卷。釋正古今八

體六文書法一卷。古今篆隸雜字體一卷。蕭子古今文

筭書三卷。篆隸雜體書二卷。文字圖二卷。古今字

圖姓錄一卷。梁書李士。婆羅門書一卷。梁有外國書

四卷。秦皇東巡會稽刻石文一卷。一字石經周易一

卷。梁有一字石經尚書六卷。梁有今字石經鄭

魯詩六卷。梁有詩。一字石經儀禮九卷。一字石經春

秋一卷。梁有一字石經公羊傳九卷。一字石經論語一

卷。梁有一字石經典論一卷。三字石經尚書九卷。梁有

卷。三字石經尚書五卷。三字石經春秋三卷。梁有

右一百八部四百四十七卷。通計七書合一百三十五部五百六十九

卷

孔子曰必也正名乎。名謂書字。名不正則言不順。言不順

則事不成。說者以為書之所起。起自黃帝。蒼頡比類象形

謂之文。形聲相益。謂之字。著於竹帛。謂之書。故有象形。諧

聲。會意。轉注。假借。處事六義之別。古者童子示而不誑。六

年教之數。與方名十歲入小學。學書計。十而冠。始習先

王之道。故能成其德而任事。然自蒼頡訖。漢初書經五

變。一曰古文。即蒼頡所作。二曰大篆。周宣王時史籀所作。

三曰小篆。秦時李斯所作。四曰隸書。程邈所作。五曰草書。

漢初作秦世既廢古文始用八體有大篆小篆刻符摹印
蟲書署書之書隸書漢時以六體教學里有古文奇字篆
書隸書八篆蟲鳥并稟書楷書懸針垂露飛白等二十餘
種之書皆出於上六書因事生變也魏世又有八分書其
字義訓讀有史籀篇蒼頡篇二蒼頡倉廣蒼等諸篇章訓
詁說文字林音義聲韻體統等諸書自後漢佛法行於中
國又得西域胡書能以十四字貫一切音之省而義廣謂
之婆羅門書與六體六文之義殊別今取以附體勢之下
又後魏初定中原軍容號令皆以夷語後染華俗多不能
通故錄其本言相傳教習謂之國語今取以附音韻之末

又後漢鐫刻七經著於石碑皆蔡邕所書魏正始中又立
一字石經相承以為七經正字後魏之末齊神武執政自
洛陽徙于鄴都行至河陽值岸崩遂沒于水其得至鄴者
不盈大半至隋開皇六年又自鄴京載入長安置于祕書
內省議欲補緝立于國學尋屬隋亂事遂寢廢營造之司
因用為柱礎自魏初祕書監臣魏徵始以聚之十不存一
其相承傳拓之本猶在祕府并秦帝刻石附於此篇以備
小學

凡六藝經緯六百二十七部五千三百七十二卷

通計七書合九百五十一
部七千二百九十卷

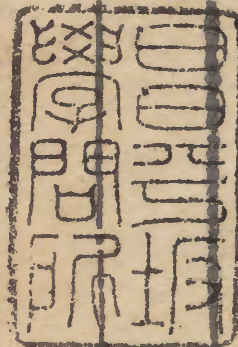
傳曰玉不琢不成器人不學不知道古之君子多識而不窮畜疑以待問學不踰等教不陵節言約而易曉師逸而功倍且耕且養三年而成一藝自孔子沒而微言絕七十子喪而六義乖學者離群索居各為異說至于戰國典文遺棄六經之儒不能究其宗旨多立小數一經至數百萬言致令學者難曉虛誦問荅屑腐齒落而不知益且先王設教以防人欲必本於人事折之中道上天之命略而罕言方外之理固所未說至後漢好圖讖晉世重玄言穿鑿妄作日以滋生先王正典雜之以妖妄大雅之論沿之以放誕陵夷至于近代去正轉踈無復師資之法學不必解

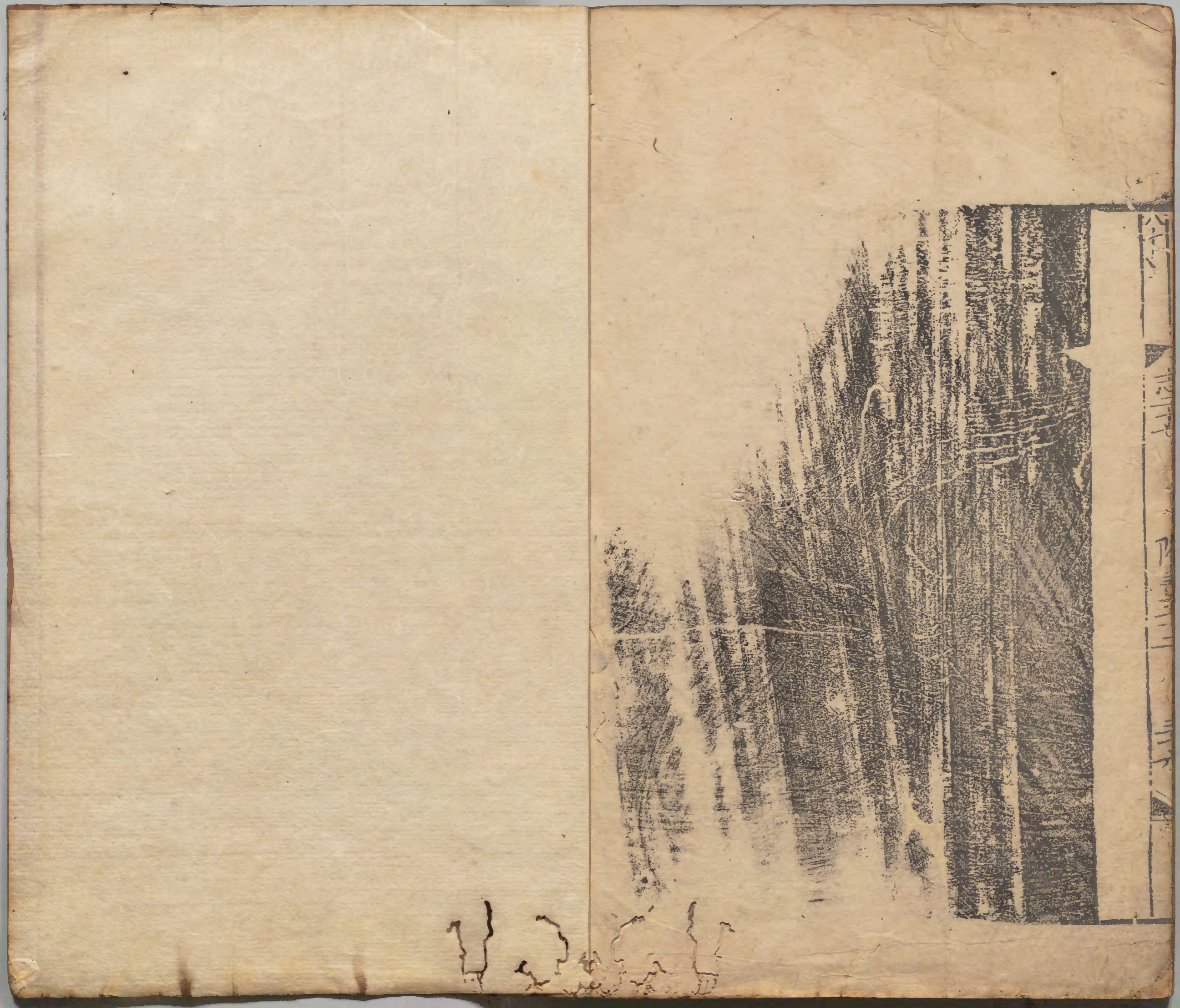
專以浮華相尚造雜難擬為難對遂有牛角反對互從等諸翻競之說馳騁煩言以紊辭叙誹謗成俗而不知變此學者之蔽也班固列六藝為九種或以緯書解經合為十種

志第二十七

經籍一

隋書三十二





Vertical text on the right edge, likely a page number or title, written in a traditional East Asian script.

