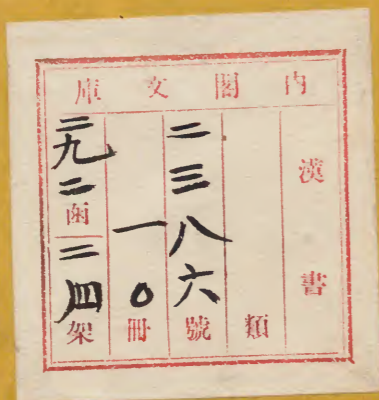
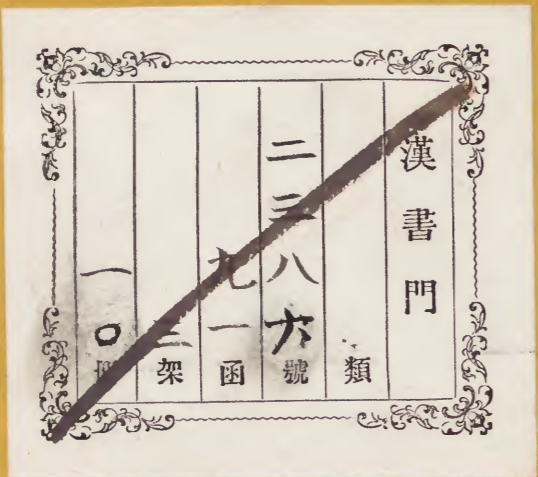


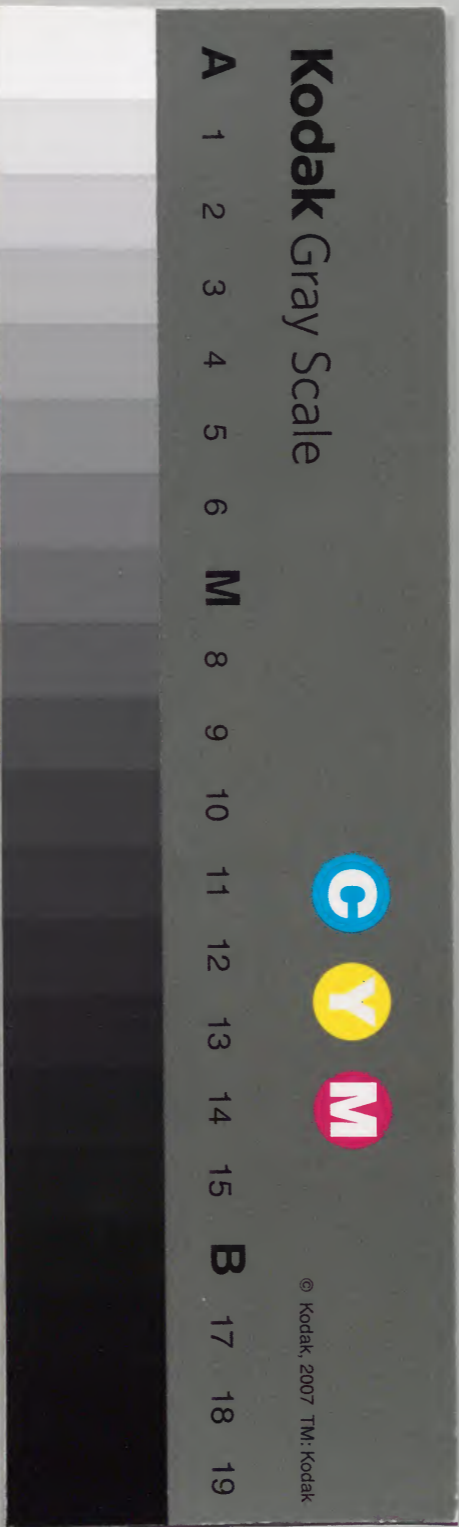
海國圖志

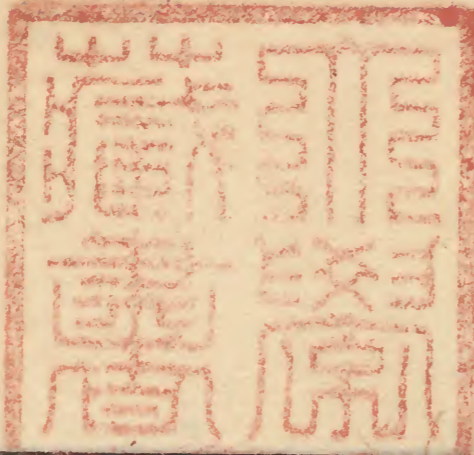
英吉利國

下



內閣文庫		
番號	漢	2336
冊數	3	(3)
函號	292	193





歐下脫羅字

海國圖志卷三十五

大西洋 歐羅巴洲

英吉利國廣述 原無今補

記英吉利 道光十二年 英吉利一名諧厄利一名英機

黎一名英圭黎在粵東貿易曰英吉利蓋對音翻譯無

定字也自古未通中國明天啟時始有聞 據職方外紀 本荷

蘭臣屬後漸富強與荷蘭構兵遂稱敵國 舟車聞見錄 國在

歐巴之西其王所居曰蘭墩東西廣而南北狹周數千

里歐羅巴者明泰西利瑪竇所稱五大洲之一也

淺草文庫

邵陽魏源輯

聖祖仁皇帝謂中國西洋俱在赤道北四十度內海洋行船中國論更次西洋論度數自彼國南行八十度至大浪山始復北行八廣東界東華錄又謂西洋至中土有陸路可通為鄂羅斯諸國所遮改由中路而行者是矣天時寒暖與北方諸國略同地多田少駕馬以耕多種豆麥國俗急功尚利以海賈為生凡海口埔頭有利之地咸欲爭之於是精修船礮所向加兵其極西之墨利加邊地與佛蘭西爭戰屢年始得又若西南洋之印度及南洋瀕海諸市埠與南海中島嶼向為西洋各國所

據者英夷皆以兵爭之而分其利乾隆末已雄海外嘉慶中益强大凡所奪之地曰徹第釭曰茫咕嚕曰唵門曰舊柔佛曰麻六甲此二地今為新嘉坡此皆南洋瀕海之市埠也曰新埠曰亞英曰舊港國之文都曰蘇門達拉曰彼古達里曰美洛居曰葛留巴此皆海中島嶼也曰孟呀刺曰孟買曰曼達喇薩曰馬喇他曰益几里曰卽肚此皆印度之地也分兵鎮守歲收其貢稅若唐時西突厥之於西域回鶻之於奚契丹各有吐屯監使之官以督其征賦焉惟大海之南曰印度海唐天竺國

御印缺

居葱嶺南幅員三萬里分東西南北中五天竺南天竺
 瀕海北天竺距雪山東天竺際海與扶南林邑接西天
 竺與罽賓波斯接中天竺在四天竺之會都城曰茶傅
 和羅城英夷在粵自稱轄天竺國五印度地其東印度
 之來粵懋遷者又名為港脚國即卿肚也粵人知港脚不知
 即東印度也印度與後藏緬甸相鄰距英吉利之本國
 絕遠而奉其命令惟謹若新埠沃野五百里新嘉坡與麻六
 甲相連廣袤二千數百里則海道順風至廣東之老萬山或六
 七日程或十餘日云英吉利人高準碧眼髮黃紅色多

拳恐卷

斜土當作
斜上

拳生婚嫁聽女自擇女主貲財夫無妾媵自國王以下
 莫不重女而輕男相見率免冠為禮至敬則以手加額
 雖見王亦植立不跪西洋國皆奉天主耶穌教故紀年
 託始於漢之元壽二年英吉利荷蘭諸國均稱一千八
 百餘年蓋其地在歐羅巴仍大西洋之例也顧世傳英
 吉利闢天主教海國聞見錄今麻六甲新嘉坡所刊書多尊
 信耶穌殆屬藩之地本非英吉利部落仍其舊俗故有
 紛歧抑濡染日久其王亦從而和之耶英吉利字體旁
 行斜土相傳為馬邏可所遺用二十六字母諧聲比附

以成謂之拉丁字亦謂之拉體納今欽天監有書拉體納字人粵海關選送

大抵各國畧同而英吉利商粵久效慕華風多通漢文

書漢字蓋自順治來欽天監用西洋歷法西士如湯若

望南懷仁之屬皆入仕於朝百數十年漸染同文之

治矣考舊檔乾隆二十四年廣督李侍堯奏夷商於內地士音官話無不通曉即漢字文義亦能明晰嘉

慶中廣州府知府楊健詳定麻六甲者明史之滿刺加英吉利國夷稟許用漢字

也不知何年建華英書院凡英夷學漢字者居之又於

新嘉坡建堅夏書院凡彌利堅夷學漢字者居之經史

子集備聚其中才秀者入院漸業以閩粵人為導師月

刊書一種謂之每月統紀傳或錄古語或記鄰藩或述

新聞或論天度地球詞義不甚可曉而每月皆有市價

篇取入口出口各貨分別等差而詳其價目焉蓋善賈

市爭分銖而王之俸餉經費一皆於此取辦尤所措意

也凡他國互市皆船商自主獨英吉利統於大班名曰

公司其國中殷富咸入貲居貨雖王亦然歲終會計收

其餘羨公司限三十年期滿續二十年近聞來粵之大

班多所乾沒國人咸怨限滿將散公司矣粵中採訪民十五

以上役於王六十免役養他國人為兵印度最强軍法

籍恐當作

五人爲伍。伍各有長。二十人爲一隊。戰艦逾百。勝兵十餘萬。號令嚴整。無敢退縮。據海錄或謂番舶在洋。日與海波上下。履平地。卽籍邊無主。又或謂夷以布縛兩膝。屈伸不便。所曳革履尤蹇。於步夷登陸。則技窮。然廣州商胡出遊登山。亦殊趨捷。涉淺水。則一縱卽過。此所目驗也。且夷性沉鷲。多巧思。所製鐘表儀器。中土所重。而船礮尤至精利。船以鐵力木厚。一二尺者爲之。底皆二重大者三十餘丈。寬六七丈。入水出水均二丈有奇。入水之處用銅包。不畏海水鹹爛。其幫檣灌以松脂桐油。

力當作刀

堅硬若鐵。船面四平。大者三桅。小者兩桅。前後左右俱有橫桅。以掛帆。帆用白布。上濶下爪。望如垂天之雲。隨風增減。一帆無慮千百。緮番人理之。皆有緒。以前兩帆開門。使風自前入。觸於後帆。則風折而前。雖逆風亦可。戲駛。每桅間置一盤。爲望斗。可容二三十人。分作三節。每節橫一

杆。帆自杆下掛。多則九帆。少或四帆也。艙由面梯而下。一艙一梯。大者三艙。次者二艙。小者一艙。艙皆以牕眼爲礮眼。平時上嵌玻璃。三艙之船。安大礮八十餘門。其下尙有二艙。貯礮子什物。及牛羊淡水也。上艙容千人。

十恐千

中者數百。惟商船艙大而礮少。皆有舵師歷師。其轉舵用舵輪而不用舵壓輪。有銅有木。輪之前置兩羅經。罩以玻璃。蔽風兩。舵間復有一羅經。三針相對而後行。登桅照千里鏡。見遠舟如豆。則不及。若大如拇指。即續長其桅而楔之。益左右帆而追之。數百里之遙。一時許達矣。以上據粵中採訪及定海縣志澳門紀略大礮重五六千斤。輕者二三十斤。或以銅或以精鐵。烏銃有長鎗。有短鎗。有連環鎗。發時多自來火。自來火者。小石如豆。皮函外鐵牙。摩戛則火激而銃發。澳門紀畧大礮門子四十餘斤。小亦二十餘斤。

每一發。火崩石摧。山又其發時。以銃尺量之。測遠鏡度之。無不奇中。其船頭有車輪。銅礮約重一千餘斤。拉以皮革。隨勢低昂。自云陸路亦可用之。國中本產牙硝。又有倭礮。粵人謂之竺黃。製以杆和以沙藤灰。迅利猛烈。藥力乃倍。既發復裝。再接再厲。澳門紀畧及坤輿外紀熱爾馬尼國有大銃。能於二刻間連發四十次。恐涉於夸。然亦可見其概矣。英吉利恃其船礮。漸橫海上。識者每以為憂。顧其人素貪。無遠略。所併海外諸國。遣官鎮守。取其貨稅而已。非有綱紀制度。為保世滋大之計。漢

海國圖志 卷三十五 海國 五
書謂匈奴貪尚樂關市嗜漢財物英吉利正其倫比誠如漢之廟略通關市不絕以中之則駑馬戀豆棧卽穹廬賢於城郭瓊巖美於章紱古所云匈奴安於所習心不樂漢是以無窺中國者英夷亦殆有然矣然必中國馭以誠信無相侵漁番舶交易斯百年無虞詐若關市譏征例外求索或以細故與爲計較蠻夷桀驁挺險易動則不可知也或謂英吉利專販鴉片以蠹中國鴉片流行自嘉慶十年以後其人精勤織作商粵東已數十年呢羽罽布之貨走天下初非全資於鴉片故中土之

人無吸食彼亦莫能爲也或又謂船礮之精中國無難仿效明史外國傳正德中副使汪鋌進佛郎機火器佛蘭西小者二十斤遠可六百步大者七十斤遠可五六里凡塞上墩臺城堡悉置此礮然將士不善用此則存乎其人也今英吉利銅礮大至數千斤無機括運用轉恐將以資敵是在講求用器之人與行軍之紀律尤制禦之要云

又康熙二十三年臺灣平議開海禁於是設權關四於廣東澳門福建漳州府浙江寧波府江南雲臺山署吏

泣當作泣
若治

軌當作軌

以泣之姜宸英寧波在宋元明三朝均置市舶司海外諸番莫不習知其地顧設關時舟山尚未置縣康熙二十七年設定海縣今夷人知舟山不知定海也商船出入寧波往還百四十里水急礁多往往回軌徑去英吉利時名英圭黎往來於澳門廈門復北泊寧波之舟山監督寧波海關屢請移關定海部議不許二十七年監督張聖詔以定海澳門寬廣水勢平緩堪容外番大舶亦通各省貿易請捐建衙署以就商船當歲增稅銀壹萬餘兩詔可乃於定海城外道頭之西建紅毛館一區安置夾板船之水梢

此英吉利番舶來定海之始也其入粵貿遷據舟車聞見錄以為雍正十二年今考之定海縣志則來粵已先顧粵關通市久官吏多所求索洋商通事規費漸增雍正中廣東巡撫楊文乾等節次清釐奏報充餉名曰改正歸公乃歸公未幾規費又漸如故轉多一歸公正餉由是所取無藝夷商知浙稅較粵為輕而浙之商販牙行又爭相招致乾隆二十年英吉利夷船收定海港總商喀喇生通事洪任輝船商華苗殊請於寧紹台道收餉定海運貨寧波其明年復來數舶二十二年閩督廣

督上言浙關正稅視粵關則例酌擬加徵一倍部議從之得旨洋船向收廣東口粵海關稽察徵稅浙省寧波不過偶年一至今奸牙勾結漁利至寧波者甚多番船雲集日久留住又成一粵之澳門矣海疆重地民風土俗均有關係是以更定章程視粵稍重俾洋商無所利而不來以示限制意初不在增稅也今戶部則例未加當由番船未至故不加收俄而英吉利洪任輝等必欲赴寧波開港既不得請自海道駕船直入天津仍乞通市寧波並許粵關陋弊二十四年七月命福州將軍新等來粵

按驗苛勒有狀監督李永標家人七十三等擬罪如律代作訟呈之劉亞遍以教誘主唆伏法夷商洪任輝上命抑往澳門圈禁三年滿日釋遂回國於是粵關規費又復裁改歸公總督李侍堯奏防範外夷五事一曰禁夷商在省住冬二曰夷人到粵令寓居洋行管束三曰禁借外夷貲本並僱倩漢人役使四曰禁外夷僱人傳信息五日夷船收泊黃埔撥營員彈壓皆報可二十六年英吉利船來粵攜夷官公班衙番文懇釋洪任輝疆吏飭駁二十七年九月三年屆滿釋夷囚洪任輝交

大班附船載回兩廣總督照會英吉利國王收管約束
母任潛入內地英吉利來粵商夷由是知所斂戢矣然
英吉利諸番本聚香山之澳門自去澳門移泊番禺之
黃埔有船塢而無夷樓獨以澳門屬大西洋聽回身哥
斯達諸島常鞅鞅生覬覦心澳門前明所謂濠鏡也嘉
慶中佛郎機得寓居焉久之為西洋所據歷國朝不
改歲輸租銀五百於香山面華民之錯居澳地者澳夷
徵租不啻倍蓰澳船額二十五雍正中奏定來澳止輸船鈔
貨則聽入夷樓有買者為出稅非若英吉利諸夷商船

嘉慶濠鏡
史當作嘉
靖

面恐而

貨並稅之比澳夷挈家定居長子孫澳地得以自主英
夷或索逋未清下澳押冬住冬者曰押冬必監督給照逗遛則
驅之歸國押冬夷賃廡澳門又須交租西洋之司達西
官自二十四年後至乾隆之末閱三十餘年向之海關
規費所謂裁改歸公者又復強取如故或加甚焉在廣
州夷商尤大以為不便故其艷羨澳門窺得寧波之隱
意迄未已也乾隆五十七年九月英吉利夷船入粵以
其王雅洽命稟陳督府前年大皇帝八旬萬壽未
申祝釐遣使臣馬戛爾尼將由天津入貢廣督奏聞五

十八年六月一日貢舟自浙江定海洋北行使臣馬晏爾尼息黨東都同行者四舟大舟長三十二丈濶五丈五尺吃水五丈五尺三桅三篷大桅約十三丈圍一丈一尺頭桅約十二丈圍一丈後桅約八丈圍六尺安鐵礮四十二銅礮三十二鳥鎗腰刀各六百餘舵水兵役六百餘小舟長十丈濶二丈二尺雙桅雙篷鐵礮四水梢十四其年七月抵都後獻見事畢使臣出其王表請留一人居京師理貿易事 高宗以都城距澳門將萬里何由顧及懋遷且語言服制全殊事不可行特

勅諭其王止之使臣復言請於浙江寧波珠山珠山即舟山也暨直隸天津維舟通市並依俄羅斯故事於都門別立一行交易仍給附近珠山一小島附近廣東省城一小地俾有定居或令澳門寓居之夷得出入自便又自廣州城下澳貨物由內河行走或不稅或少稅上以寧波天津無通事洋行交易未便且俄羅斯自

立恰克圖以後久不在京寄寓都下為萬方拱極之區豈容外藩開設行店若夷商抵廣例不得入省城以杜民夷之爭論立中外之大防今欲居珠山海島並廣東

附近省城地華夷參錯尤不可行其諸番出入往來亦
應地方有司督洋行隨時稽察不得全無限制至貿易
納稅皆有定則不能以其國夷船多使稅則獨為減少
所請均屬格礙使諭使臣於 朝並作 勅告戒其
王九月三日貢使回國時先乘貢舟已還泊定海
上令使臣由內河至定海放洋軍機大臣戶部侍郎松
筠伴押實行貢使於路要求請寓寧波市茶絲各物松
筠為奏懇免稅既而到杭州以行李從人上定海貢舟
使臣仍請道內河達廣 上降意從之飭松筠回京

響恐嚮北
恐比

改命兩廣總督長齡督帶過嶺十一月十七日貢
使抵粵十二月七日乘貢舟返國先是 上以遠夷

響慕誠款可嘉使人之來 燕賚優渥北貢使越分

干請罔知大體既未遂所求虞有勾結煽誘開邊衅或

回至澳門誘他國夷商壟斷牟利 特簡重臣護行計

以兵力彈壓所過提鎮陳兵接護 聖慮周詳無微

不至以故 諭旨覆奏多用六百里馳遞火票牌單

朝夕絡繹顧英吉利藉貢陳丐雖未渠包藏叵測較夷

會洪仁輝益多非望其本謀在立馬頭減關稅如西洋

澳門事例不必欲舟山未嘗不意望舟山宸令宣
 照陰相制馭未認言其效尤澳門之隱然已大沮夷氣
 矣五十九年上念英夷貪狡恐日久生心復以所
 頒國王勅諭二道宣示兩廣總督入於交代俾後
 來者知所從焉英吉利既貢之三年為乾隆六十年初
 貢使將歸有旨許其再來欵貢是歲在粵之大班
 波朗上事國主備貢物交商船寄粵請代進署兩廣總
 督朱珪譯其副表以前年貢使入都賞資優渥藉
 表悃忱又言天朝大將軍前年督兵至的密英國

會發兵應援所謂的密者在中土西北與英吉利海道
 毘連蓋即廓爾喀也大將軍者太學士公福康安也五
 十七年福康安用兵西藏英國自表其誠以明效順奏
 入敕書賜資如例嘉慶七年春英吉利來兵船六
 泊雞頸洋淹留數月有窺澳門意協辦大學士兩廣總
 督吉慶飭洋商宣諭回國以是年六月去去之日特遣
 其夷陳謝謂佛蘭西欲侵澳門故輒舉兵來護也訛言
 請勿輕信意將以掩其迹也會西洋人索德超等居京
 師者言於工部侍郎管西洋堂大臣蘇楞額上聞

馳詢吉慶以英夷開帆日奏以上均兩廣總督署舊檔事遂寢十年
 英吉利國王雅治復遣其酋多林文獻方物仍附商舶
 來粵總督倭什布譯漢表云佛蘭西與之構兵播謠中
 國以間我蓋指七年來粵六兵船之事恐為佛蘭西中
 傷妨其通市故也復云遇有事情要我出力我亦喜歡
 効力云云時海洋不靖澳門之西洋夷目請備兵船二
 協剿海賊當事者以無借助外番理異詞拒之至是英
 吉利來護貨兵船四泊虎門外意將以人洋捕盜故以
 効力為言上命賚貢入京按例頒賞並以澳門已

近內地倘有劫掠貽笑遠人諭新任總督那彥成

整飭戎備其護貨兵船申畫疆界勿令逾越後三年而

有度路利之事

又嘉慶十三年秋七月英吉利來巡船三日家賁曰拉

日簡敦家賁船番梢七百拉船番梢二百簡敦船番梢

一百他鎗礮劍刀火彈稱是故事英吉利護貨兵船例

泊十字門外其年貨船未至即給言護貨既而兵頭度

路利揚言法蘭西侵據西洋國主遷於亞美利加洲英

吉利與西洋世好慮佛蘭西入澳滋擾因以兵力來助

其實英夷敗于安南。覆其七艘。故以餘艘抵粵。駐粵大
班喇佛。乃唆令占澳門。為補牢計。澳夷不敢校也。然英
夷懼中國不從。亦未敢顯言。據澳兩廣總督吳熊光飭
洋商諭大班俾兵船且夕回帆。度路利不聽。議登岸入
澳。定居澳夷理事官委黎多服從。詭云國主有書許令
安置。八月二日。以二百人入三巴寺。一百人入龍鬆廟。
以二百人踞東望洋。一百人踞西望洋。其在三巴寺者。
十二日復移於西洋市樓。澳民驚怖。紛紛逃匿。熊光與
監督常顯會諭洋商。挾大班赴澳慰遣。堅不肯行。十六

入恐當作

日乃下令封船。禁貿易。斷買辦。移駐澳左翼碣右二鎮。
師船五十。紅單船三十六。自虎門晉省防護。方遷延集
議間。而英吉利復續來兵船八。每船番梢六七百。泊雞
頸九洲洋。虎頭門者在東莞縣。為中路海洋進口要隘。
也。左翼鎮駐兵於此。建礮臺焉。顧守禦單弱。未可以抗
夷船。九月一日。遂駛三兵船入虎門。進泊黃埔。越三日。
總督飛章人。告撤香山虎門兵。回營自衛。二十三
日。度路利率其兵自十餘。夷兵四十。水梢二百。自黃埔
乘三板船三十餘。直抵會城。入館寄寓。二十六日。又載

三板船十餘以禁斷買辦為名云至十三行公司夷館取其素所儲蓄碣石總兵黃飛鵬方統師船駐省河飛礮擊之斃夷兵一傷夷兵三始懼而退顧其已入夷館者自若也初封船令下太班請還累年夷帳載所已市茶出口或退茶洋行而價銀息銀全償監督常顯嚴詞飭駁續來貿易夷船皆泊零丁洋停其帶引入埔會英吉利祖家所謂歐羅巴之本國也至船主一人以封船對大班曰犯中國而絕市雖得澳門不如已時兵總統船十餘徵餉於來粵之商船每一船銀數萬圓大班已不支先時

夷船七月抵廣換貨後十月即回帆至是泊港外數月貨不得起各國夷商亦感怨十月十日前奏回奉抗延

勦辦之 諭旨各路官軍雲集二千六百名距澳門八里

之關間二十里之前山寨復留重兵防守英夷大恐慮其貿易之停也始議遷賄澳夷約以番銀六十萬圓犒軍澳夷輸款英吉利之兵總悅太班乃具狀歸誠請給買辦復開船以入埔入澳夷兵陸續回歸國熊光許焉十一月七日英夷兵船起旋出洋十一日復開船驗貨

上以熊光辦理遲緩又未親蒞澳門耀兵威雖開

船在夷兵既退之後而許其開船則在夷兵未退之先
嚴旨切責下部議奪職代者永保卒於途 特
簡百齡為兩廣總督十四年三月抵任承 命確核
英夷來去之由受事第二日馳赴澳門詢訪盡得英夷
覬覦實情遂劾熊光示弱失體畏葸有狀 上震怒
下熊光於獄論戍伊犁調任巡撫孫玉庭以諱匿不陳
並勒回籍鎮廣之將軍都統等均罷所支鹽菜口糧銀
三萬二千二百熊光責償二萬玉庭責償一萬一千一
百是役也英吉利來船十一淹留三四月之久鬻帆颯

一千一百
恐是二千
二百之誤

忽烽及會城於時人心駭怖寢息不安而市井無賴之
子號召徒眾千餘露刃張卷伺夷兵一動即劫掠城外
巨室素封之家屏息待盡熊光惟怯不知所出一切惟
玉庭部署顧粵東水師實未足以當捕擊其調虎門兵
回營自衛尤失策方是時蔡牽朱濱之餘孽蹂躪海上
無虛日外洋商船頻肆擄鈔遇夷船則不敢動一夷船
之利足抵十商船而卒無相侵奪者自知其力不足以
制也水師不能禦艇匪而艇匪乃深畏夷船故夷船之
入虎門晉省河水師林立相顧動色而已賴英吉利貪

汎恐汎

賈市雖誕澳門於中國未有釁谿壑已盈遂巡遂去而英夷亦旋革太班之職以圖占澳門非國王意也是歲前山寨設遊擊守備水師千總各一把總外委額外外委各二募馬步兵四百分左右哨為前山營一把總率兵六十防關聞汎聞外里許之望厦村並派弁兵協防其虎門亭步汎之新埔山添建礮臺以壯聲援蕉門之海口排釘椿木沉石其中以杜繞虎門進獅子洋之路層叠鈴束拊春扼吭蓋皆為控制英夷故也次年改左翼與總兵設水師提督統五營額兵四千五百餘鎮虎

門以上均舊檔及粵中採訪

又嘉慶二十一年夏五月英吉利夷官加拉威禮來粵由洋商遞番字稟函譯云英國太子攝政已歷四年感念純皇帝恩德仰慕大皇帝仁聖於上年九月遣使起程來獻方物仍循乾隆五十八年貢道由海洋舟山一路至天津赴都請見懇總督先奏時兩廣總督蔣攸銛方入朝廣東巡撫董教增權總督事許夷官晉見以上故事粵督撫太吏見暹羅諸國貢使于堂皇貢使皆拜伏如陪臣禮加拉威禮不肯迫洋商白總督

海國圖志 卷三十五 西洋 七
議相見之儀往復再四教增不得已許之其日署兩廣
總督廣州將軍左右副都統粵海關監督畢集大陳儀
衛坐節堂加拉威禮挾通事上謁免冠致敬通事爲達
其意如稟函言教增離座起立問英吉利國王好復坐
乃詢貢使行日程途允爲入告加拉威禮徑出此卽前
所議相見之儀也當教增立詢時將軍以下皆振衣起
副都統張永清獨據案坐不少動意殊拂然以上教增
奏入俄而貢使羅爾美副貢使馬禮遜乘貢舟五已達
天津六月 上命戶部尙書和世泰工部尙書蘇楞

額往天津率長蘆鹽政廣惠料理貢使來京一晝夜馳
至圓明園車奔石路顛簸不堪又貢使衣裝輜車皆落
後未至詰朝 上升殿受朝會正貢使已病副貢使
言衣車未至無朝服何以成禮和世泰恐以辦理不善
獲譴遂飾奏兩貢使皆病 上怒却其貢不納遣廣
惠伴押使臣回粵逾日事上聞 上始譴和世泰而
酌收貢物復 賜其國王珍玩數事以答遠忱云初
粵人貪紅毛番之財橫索欺凌又長吏縉紳夷夏之辨
太嚴持之過急而視之甚卑一買辦一僕使皆官爲制

淳恐當作

置尺寸不能踰越夷性獷悍深苦禁令之束縛粵海關之官商吏胥于歸公規費之外又復強取如故或加甚焉英吉利積不能平故欲改圖請互市於寧波天淳又幾倖如俄羅斯國留居京師蓋不甘受侮將自表異於諸藩也既三修職貢未如所望而舉兵來澳門又不得逞十五年大班喇佛等乃稟訴於廣東巡撫韓對其畧曰始時洋商行用減少與夷無大損益今行用日夥致壞遠人貿遷如棉花一項每石價銀八兩行用二錢四分連稅銀約四錢耳茲棉花進口三倍於前行用亦多

至三倍每擔約銀二兩卽二十倍矣他貨稱是是洋行費用皆由祖家貿易攤還其何以堪巡撫韓對咨總督監督飭布政司核議久之竟寢不行所謂行用者始時每兩奏抽三分以給洋商之辛工也繼而軍需出其中貢價出其中各商攤還夷債亦出其中遂分內用外用名目此外尚有官吏之誅求與遊閒之欸接則亦皆出於入口出口長落之貨價以故夷利漸薄而缺望彌深至是仍思藉貢輸忱以希恩澤顧其貢表失辭抗若敵體復鋪張攻伐佛蘭西戰功有要挾意又值理藩

院諸臣迎接不如儀。上故疑其使人之慢絕不與通羅爾美等既出都。上始知不盡貢使之罪也復

降諭。錫賚追至良鄉及之仍。敕諭其王

交兩廣總督俟貢使至粵頒發以上檔冊。睿廟懷柔

之意度越千古矣十一月二日英吉利貢使抵粵。謙賚

如常仍免其歸舟茶稅十二月四日貢使放洋回國。瀕

行兩廣總督蔣攸銛宴使臣於海幢寺曉之曰

大皇帝不寶異物後可勿勞貢獻如必欲入貢廣東為

爾國貿易之所貢舟應收泊廣東毋徑赴天津致駁回

使臣唯唯攸銛復曰爾國通市廣州于今百年凡爾之

俸餉經費一惟於市取辦市之費每歲以數千萬計其

利溥矣中國之裨益於爾尤大矣繼今以往宜効順毋

自悞使臣應聲曰凡市中國與本國兩利毋徒為我計

也以上探訪是歲設天津水師置總兵官未幾復省

英吉利小記道光二十一年魏源記英吉利在荷蘭佛郎機兩國

西界斗入海中西南北三面皆大海惟東面近陸亦隔

海港東西長千六百里南北橫廣六七百里略肖中國

臺灣瓊州形勢本歐羅巴洲之小國也國中產豆麥少

海國圖志 卷三十五 南洋
三
稻不給於食皆仰給鄰國以瀕海專事貿易故船礮講求至精與荷蘭佛郎機相等於是凡商船所至之國視其守禦不嚴者輒以兵壓其境破其城或降服爲屬藩或奪踞爲分國若西海之亞默利加邊地若西南海之亞非利加邊地之甲城之孟邁之孟搭拉皆其屬藩若南海之新嘉坡之新埠之美洛居之三佛齊皆其分島也其所屬之國地往往大於英吉利其海道或距本國十餘日或一二月三四月五六月皆築城據其險要駐兵防守設官收稅其中間以他國土地不相聯屬全以

兵船往來聯絡之國中無地丁錢糧凡兵餉官祿皆取給於關稅本國海口共五關凡貨出洋回國者值番銀千圓之貨上稅五十圓每年計二百五十餘萬其各屬國之關稅則隨處支用報銷不解回本國每年計千二百餘萬而孟塔拉地居六百萬孟邁地居三四百萬以鴉片煙土惟產一國孟塔拉產大土孟邁產小土其行銷中國最廣故其稅最多餘各屬國合計每年不過二百餘萬而已英吉利不產鴉片亦不食鴉片而坐享鴉片煙之利富強甲西域養兵十有九萬每兵歲餉番銀

七十一圓武官以火器考試入伍月俸多者番銀三百
圓次二百六十圓以次遞減其每月俸番銀二千五百
圓者六人千五百者三十餘人今在舟山之伯麥即月
俸二千五百布爾利月俸千有五百一如中國之將軍
一如中國之總兵也文官則皆無論大小皆先納貲而
後試之得官後不能稱職乃黜降之國都地名倫敦距
海口二百里有河通海河廣二十丈王宮皆在城外示
守在四方之意若環以城垣則四方不畏服以爲示弱
其山後爲舊王宮山前面建者爲新王宮舊宮方四里

爲朝賀之所新宮甫營四十餘年方二里爲遊幸之所
左隔河爲城距宮十五里城外爲大醫院醫官數十國
中就醫者以千計右三十里則先王之墓在焉河橋五
道河中多火輪舟過橋則倒其桅而過火輪舟行最速
所以通文報蓋王宮依山阻水山上有礮臺以師兵爲
營衛故不必城中而後固也英吉利與荷蘭佛蘭西其
髮皆卷而微紅不薙不髻不辮惟剪留寸餘不使長其
長髮者惟婦人耳故中國以紅毛呼之佛蘭西即佛郎
機與荷蘭呂宋皆英吉利之鄰國富強亞之未嘗爲所

滅惟東南海中有葛留巴洲方數千里荷蘭據之名新
荷蘭又有洲方千餘里呂宋據之名小呂宋曾為英吉
利所爭分其稅餉旋亦不果然距西洋之荷蘭呂宋祖
國水程四月有餘而華人妄謂荷蘭呂宋滅於英吉利
云西洋國皆奉天主教故其紀年以天主耶穌生於如
德亞當漢哀帝元壽二年庚申為託始今英吉利闢天
主教不供十字架而其書稱一千八百四十年九月二
十日即道光二十年八月二十五日者以舊為歐羅巴
屬國猶隨歐羅巴之稱也其國所宗教主曰葛尼其神

名曰巴底行距今千有六百二十六年神有鬚髮一為
立而合掌仰天之像一為跪而合掌仰天之像在家人
奉之亦有佛像曰巴底利出家僧供之僧尼緇衣大袖
無髮以三月九日祭先無木主惟八廟誦經追薦而已
尊卑相見重則免冠輕則以手加額而擴之皆立不跪
惟祭神乃跪亦無拜禮嫁娶擇配皆女自主之如男女
有成議則及期會親族入巴底行廟男女皆跪神前僧
為誦經問男問女願否皆以願對則與一燭各執其一
男授女女授男而吹熄之復聽誦經畢而歸男家女束

髮左右各爲小辮而挽之畧如總角尙細腰故帶束甚固衣長袍而腰襖百結兩袖臂間亦各細襖如腰襖之狀國中女子之權勝於男子富貴貧賤皆一妻無妾妻死乃得繼娶雖國王亦止一妃女官有妊者生子亦歸正嫡止可謂私幸不得有嬪妾名號其子亦不得稱庶母也今國王乃女主名域多喇年二十有一登位二載餘前所贅夫已死去冬復贅所屬鄰國之二王子爲婿其國名乍密在海中距英利國都五百里王子名雅那博年與女主同左右侍從皆宮女無男子每臨朝聽政

二王子亦坐女主之後國中宗室大臣皆坐而議政凡國王臨朝手執金鑲象牙杖羣臣進謁屈一膝以手執國王手而嗅之是爲其國中見君父最敬之禮初前王名烏連沒後無子有一姪而不及姪女之才故遺命以國傳姪女他日女主有子傳子有女傳女如女子俱無則大臣公擇親族中有才者嗣位今女主生母尙在此道光二十年秋浙江寧波府獲白夷安突德所供也道光十九年正月初八日子時女主與色西哥麥國俄達王之子阿爾墨成婚於羅壓爾先占土廟內行禮鄰國

哈那洼國王執柯其鄰近國王之姊妹亦有特來觀禮者各官議送王子禮銀三十萬棒每棒五員凡百五十萬員宮中女官第一等八人曰麻左尼土者三曰加隱底土者五皆各承行一大部落之事蓋英國舊分七部落并鄰部塞循而八也其次等女官十五有人名無官名殆專理王官事歟一等女官每人俸銀二千五百圓次等千五百圓王宮女官俸銀共四萬一千五百圓此皆見於澳門月報者其女王之出戴金絲冠四面綴珠身衣紅色多羅呢長袍或羽毛爲之胸前繫金珠爲

飾出則乘車或乘大馬上用平鞍後有倚背左右有扶欄從騎則皆跨鞍以此別等威國人見王不跪惟免冠手拔額毛數莖投地爲敬其國人白肌猫睛高鼻類在京之俄羅斯而髮拳黃故稱紅毛亦有肌白而髮黑者不貴也其在粵在浙皆有馬禮遜乃官名非人名初奉佛教後奉天主教淨髭鬚此臺灣擒獲白夷顛林等所供者初二十年欽差大臣伊里布視師寧波時源爲友人邀至軍中親詢夷俘安突德爰錄梗概而旁采他聞以附其後原無今補

臺灣進呈英夷圖說疏 總兵達洪阿 兵備道姚瑩 道光二十二年四

月初六日奉 上諭據達洪阿姚瑩馳奏遵旨嚴訊

夷供一摺覽奏均悉昨據奏稱逆夷復犯臺港經該總

兵等生擒白夷十八人紅夷一人黑夷三十人漢奸五

名該逆夷中必有洞悉夷情之人究竟該國地方周圍

幾許所屬國共有若干其最為強大不受該國統屬者

共有若干又英吉利至回疆各部有無旱路可通平素

有無往來俄羅斯是否接壤有無貿易相通此次遣來

各偽官除僕鼎查係該國王所授此外各偽官是否授

自國王抑由帶兵之人派調著達洪阿等逐層密訊譯

取明確供詞據實具奏毋任諱匿欽此查一次獲紅夷

頭目顛林夥長律比及漢奸黃舟等前經 臣 等提訊供

情業同起獲夷書圖信具奏其前奏所未及者謹督同

各委員復提顛林等逐層隔別究詰據供該國王城地

名蘭鄰在大地極西北隅海中其國本不甚大 王城東

西南北周六十里後枕大山其名哀鄰近蘭鄰之西海

中一地名埃倫自王城東南陸行半日許即登海舟南

行十五晝夜至弼參喇更南五十晝夜至急卜碌轉東

北行五十晝夜至望邁再自望邁東行二十五晝夜至
 新地坡其地東北即安南更東行七晝夜即至廣東復
 三晝夜而至浙江凡一百五十餘日極順風一百二三
 十日夜亦可至不順風亦有遲至半年以上者蘭鄰外
 自西北而西南更轉東北而至廣東海中所屬島二十
 六處皆其埠頭多他國地據為貿易聚集之所一日埃
 倫二日彌爹喇三日急時煙土四日那古士哥沙五日
 間拿達六日的賒士七日散達連八日金山九日士嬌
 亞十日急卜碌十一日馬利加時架十二日馬哩詢十

士恐土之誤

三日息賒厘十四日士葛達喇十五日煙十六日望邁
 十七日士郎十八日祿達喇沙十九日孟呀喇即孟加
 刺二十日磨面二十一日檳榔嶼二十二日馬功格二
 十三日新地坡二十四日路士倫二十五日班地文二
 十六日璞士爹厘耶以上諸島皆英吉利埠頭設官主
 之海中相去或一二千里數千里不等遙相聯絡諸島
 左右復有別島或自為國或有荷蘭別國埠頭非其所
 屬亦有不能詳者前供實叻即息辣同望結仔二處皆
 荷蘭埠頭因荷蘭亦有紅毛之稱同一貿易故併雇用

其黑夷非英屬也。吡勝油者黑夷之通稱。卽華言無來由也。西海諸國最強大而爲英吉利所畏者。一曰米利堅。華言稱爲花旗。在的賒士之西。二曰佛蘭西。皆地土大於英吉利。而船礮如之。亦好貿易。與荷蘭黃祈大西洋俱在廣東通市。頗恭順。佛蘭西船少。近年未至此。其海路之情形也。其陸路自蘭鄰外。並無土地。東北東南隔海之國甚多。顛林所知者。曰士祿國。羅委國。叻倫國。顛麥。一名黃祈國。付卑厘國。達地厘國。皆在其東北。土壤相接。北卽北海。冰厚二三丈。極寒。人不敢往。又有荷

此米利堅
指彌爾尼
壬非花旗
國

蘭國。拿達倫國。米利堅國。佛蘭西國。大西洋國。鴉沙爾國。布路沙國。記利時國。埃地利國。大呂宋國。的記國。皆在其東南。國亦相接。問以俄羅斯及回部。皆茫然不知。惟隔荷蘭黃祈之東。有羅沙國。又東南有北叻思國。似卽俄羅斯地。而字音別也。荷蘭黃祈二國最近。英吉利隔海相距一千二百里。諸國皆不相統屬。荷蘭頗爲英吉利欺凌。每倚佛蘭西爲援。則與英吉利固外好而陰忌之。未必聽英吉利越其國。而與俄羅斯貿易。此英吉利以東隔海諸國之情形也。其王現爲女主。議政之大

臣曰馬倫侍其在浙江之統帥人名沙連彌僕鼎查其
官爲比利尼布顛第依彌一切兵聽其調派其次主兵
官爲贊你留其人名沙有哥哈卽吧噶又主船政官爲
押米婁其人名沙外廉巴加卽思啞救力巴敦時僕鼎
查係一等官年得俸銀一萬圓以下分等遞減其在廈
門者官爲善用勒彌沙人名時菽又稱士勿乃主船政
之官其在廣東之香港者文官爲馬厘士列卽馬禮遜
其人名贊臣武官爲善用哈沙其人名禮亞時皆授自
國王而聽命於僕鼎查又有甲畢丹亦主船政又稱急

敦亦授自國王或有自貴官授之而報名於王者凡三
桅大船黑夷以六頭自管之一正五副二桅中船黑夷
頭自三人一正一副小船黑夷頭自二人一正一副正
頭自夷言沙冷副頭自夷言燉低此次大小夷船百餘
隻實在兵船連火輪船七八十隻內多卽貿易之舟配
以夷官改作兵船其兵皆黑夷雇自各島共約四五萬
人每月工資番銀二三員至十員不等至同來兵船見
顛林被獲是否逃回浙江抑往廣東無從追問臣等伏
思逆夷兵船半卽商舟人衆數萬月費工資數十萬金

海國圖志 卷三十五 西洋 英吉利國三
夷酋俸銀夷眾口糧軍裝火藥月費亦數萬金船本貨
本又數百萬計犯順已逾二年費亦不下二千萬夷以
貨財爲命今閉關其貨不行所在私售無多價亦大減
主客異形逆夷雖富何能久支僕鼎查始冀爲義律故
智思得所欲及不可得且人船喪失所耗益多其情勢
必絀飢而撲食乃更揚言繼師太舉竊恐其眾將離未
加嚴其餘各條皆如前供地名人各翻譯殊難漢人或
通其語而不通其文顛林能畫乃令圖其國所屬及各

國形勢惟東北旱路伊所未至又回部絕遠故不得其
詳漢奸五人中惟鄭阿二最通夷語黃舟能漢字乃使
鄭阿二傳顛林之言以廣東土音翻譯出之間有誤者
顛林似亦覺之而每指正其誤更使律比等觀所繪圖
點首察其情形言似可信謹遵 旨覆奏并將圖說

進呈

御覽

原無
今補

英吉利地圖說

兵備道姚
瑩進呈

英吉利國又稱英機黎或作

膺乞黎氏通稱紅毛在大海極西北隅四面皆海其國

都名蘭鄰北枕大山名哀鄰隔海而南與荷蘭佛蘭西

人恐久

大呂宋鄰近相去皆千餘里又有米利堅在其西南海中相距約萬餘里國皆強大不相統屬惟大呂宋稍弱近中國之屬島名小呂宋者人為英吉利所據不能爭近七十年英吉利謂其地少利呂宋始以金贖回荷蘭亦常為英吉利侵凌倚佛蘭西為援佛蘭西大於英吉利也然佛蘭西人不善經商今廣東貿易之夷自大西洋外有英吉利米利堅荷蘭黃祈佛蘭西諸國惟英吉利船較多常年六七十艘諸國無公司獨英吉利有之公司者其國王自以本錢貿易故名諸國至廣東十三

行商公建樓屋居之如客寓諸夷商去來無定非如大西洋之常住澳門也英吉利通商廣東自云二百餘年矣英吉利王城東西南北周六十里東南城外車行半日即海本國雖不甚大人精巧善製器械以其強點制海中小國皆為屬島自王城稍西海中一島名埃倫又南為弼爹喇王城至此舟行十五晝夜弼爹刺之西北一島名急時煙土又西北為那古士哥沙又西南為間拿達皆其所轄弼爹刺之西南隔海一大洲名米利堅即華言花旗國之北境也其北至南境陸也大於英

吉利數倍船礮如之英吉利入中國必由其海面故畏
之而據米利堅東之一小島名的賒士設埠頭又於的
賒士隔海相對一高山名散達連亦設一埠頭又於散
達連之東名金山設一埠頭二處相望聲勢犄角義律
卽的賒士人也自散達連而南爲士嶠亞自金山而南
爲急卜碌卽海國聞見錄所云呷也蓋海中大地西南
一角之盡處由彌爹喇至急卜碌舟行五十日夜皆自
西而南自此以後則舟行轉向東北初爲麻利加時架
更東北爲麻里詢又東北爲息賒厘又北爲士葛達刺

又北爲煙其東爲望邁自急卜碌至望邁舟行五十日
夜更自望邁而南爲士郎又東北爲祿達刺沙北爲孟
呀喇卽孟加刺又東南爲磨面又南爲檳榔嶼一名新
埠又東爲麻那格卽明史所云麻六甲也前明本滿刺
加國爲佛郎機所滅後歸荷蘭英吉利有地在其南名
孟姑倫與荷蘭互易而有之乃於其地之西新開檳榔
嶼爲大埠頭又東爲新地坡自急卜碌至此本皆黑夷
地而英吉利據之總稱吡勝油華言無來由是也自望
邁至新地坡舟行二十五日夜其東北卽近安南更舟

路士之土
恐土

行向東七日夜即廣東明史西洋利瑪竇言其國至中國九萬里英吉利又在其北海海道可知矣馬里詢之極南又有路士倫又東北有班地文又東北有璞士爹厘耶皆英吉利屬島奪自他國以為聚積貿易之埠頭自埃倫至新地波凡二十六島皆設官主之諸島在海中相去或千里或二三千里勢相聯絡其左右復有別島或自為國或為荷蘭及他國所屬者尚數十而以英吉利為最此其海路之形勢也其陸路自本國外並無土地國之東北隔海而地相連者為士祿國羅委國叻倫

國顛麥國一名黃祈國更東為什卑厘國又東為達地厘國其北即北海極寒冰厚二三丈盛夏不解人無敢往者其國之東南隔海而地相連者最近之東為荷蘭國自此而南為那達倫國米利堅國佛蘭西國捷羅那國布度基國布度基即廣東澳門之大西洋國也荷蘭之東迤南為鴉沙爾國布路沙國記利時國埃地利國大呂宋國又東為的記國自西洋以東如大呂宋埃地利記利時布路沙至的記諸國皆沿地中海此其國以東陸路之情形也問以俄羅斯及回部其人皆茫然不

知惟言賀蘭之東北爲羅沙國又東稍南爲北叻思國
與海國聞見錄載俄羅斯隔普魯社卽係黃祈荷蘭之
境相似乾隆年間俄羅斯女王卽西洋國之女則其相
去當不甚遠特地名字音各別或卽所云羅沙及北叻
思也顛林未至東北諸國故不能明然其所繪圖與康
熙年中西洋人南懷仁之坤輿圖說乾隆年中總兵陳
倫炯之海國聞見錄形勢大略相同可以參考故大學
士臣松筠嘗爲臣姚瑩言俄羅斯大臣多西洋人乾隆
五十八年英吉利貢使瑪葛爾言今俄羅斯之哈屯汗

已恐巴之
悞

本大西洋國女乃前哈屯汗之外孫女也其表兄襲汗
娶以爲妃然則俄羅斯與大西洋世爲婚姻英吉利本
近大西洋婦人爲王其俗同人之狀貌又同則其近可
知俄羅斯人有在京者傳詢當得其實然英吉利旣隔
海而俄羅斯尙隔黃祈荷蘭佛蘭西諸國未必與英吉
利交結故顛林及律比皆不知之若回部則以南懷仁
及陳倫炯之圖考之相去甚遠所隔國尤多矣至的記
之東爲已羅又東爲茂加又東南爲也加刺又北爲亞
巴賒又東北爲煙你士丹皆烏鬼地其自的記轉南沿

中海而西者爲衣接埠頭爲禮卑厘爲埃治亞爲都利
士埠頭亦皆烏鬼地正與海國聞見錄形勢相同顛林
言伊船內本有四海各國全圖船破失水不知所在今
據所能記憶者圖之其言或可信也至其立國自稱一
千八百餘年本無稽然國俗王死無子則傳位於女其
女有子俟女死後立之實已數易其姓而國人猶以爲
其王之後足見夷俗之陋道光十八年其國王死無子
復無女乃傳位於姪女名役多厘里亞今二十二歲招
夫兩次阿不爾稱爲邊連士亞弼猶華言駙馬生一子

今年二歲異時女王死卽位爲國王邊連士亞弼不理
國事大政則有三大臣在女王左右議決之其第一者
名馬倫侍極貴次二人不知其名其國文官少武職多
大埠頭設文官名羅洛堅如中華督撫中埠頭設文官
名沙外廉叻落堅如中華知府小埠頭設文官名未士
洛云如中華知縣諸埠頭俱有大武官名馬凝接如中
華總兵其餘武官不可悉數此次統兵至定海之統帥
其人名沙連彌僕鼎查其官爲比利呢布顛第依彌最
貴一切由其調度各官雖授自國王有事故則僕鼎查

海國圖志 卷三十五 南洋
遣代其次主兵之官爲贊你留其人名沙有哥哈卽巴
噶又主船政之官爲押米婁其人名沙外廉巴加卽思
亞勒力巴敦時皆在浙江其廈門管船者官爲善用叻
彌沙人名時篋又稱士勿在廣東香港者文官爲馬厘
士列華言馬禮遜其名贊臣武官爲善用哈沙其人名
禮亞時凡管理貿易及船政官皆名甲畢丹卽明史所
稱加必丹末又稱急敦如華言船主也船上管黑夷者
頭目有正副正名沙冷副名燉低大船一正五副中船
一正二副小船一正一副此次至內地夷船名百餘隻

其實不過七十餘隻且多貿易之船配以夷官非盡兵
船也又火輪船亦不過十隻用以急遞信息爲諸船導
引黑夷皆雇自諸島月給工資番銀二三員至七八員
其官自僕鼎查年給俸銀一萬員次等遞減小者亦數
百員凡造一船費數萬計砲械火藥資用尤多閉市後
洋貨不售有私售者貨價大減用兵日久復多喪失亦
自苦之其產鴉片煙土者凡三處一爲的記一爲孟邁
皆出小土每塊重六七兩惟孟加刺出大土每塊重四
十五六兩而孟邁孟加刺皆英吉利埠頭故其國貨船

此物獨多。各國人皆不食。卽英吉利亦自不食。惟華人及黑夷多嗜之。凡貨易諸船皆商賈自爲之。王收其稅。亦有領國王本錢者。謹據夷囚顛林律比供及圖證以諸書如此。

百濟小政一號費邊高信蘇林人樂食用式冬開市對其有自於取查平餘林邊一節其夫替遊城中香亦建探探西首見自諸島民諸王奇各處其國員王十八員其出又入神洲衣木歐十女用以意遊以爲諸國其其實不盛于十餘更且之賢也之遊遊以與耳我遊其

書英吉利廣述後

余幼時聽先生長者講禮至將適舍求母固竊疑其言膚淺以謂人豈有爲賓客而強求物於主人者不言可及考英夷於清屢有所要求卒有阿片之亂乃知聖人立教詳備曲盡雖一條一節皆有深意存焉噫求者固盜之漸也洋夷平日所講利而已故其於人國有所欲必求焉求焉而弗得則箝制欺誑以要之猶不能得則至起兵以奪之無禮教之弊乃至于此人或謂西洋自有學術有經典造材之具至詳至

悉有漢土不能及者焉。而漢學之徒。概乎禽獸斥之。此不知今之夷狄。非昔之夷狄也。然彼所謂學者。書數工藝之末。而道者不過誘愚民之教耳。試看一部二十二史。漢人之於異邦。有託人而固求。如洪任輝者乎。無有也。有託祝釐給求。如馬憂爾尼者乎。無有也。有護過掩罪。強求占據。如喇佛度路利者乎。無有也。有己所不肯食。鬻諸他邦。求而不得。則動兵恐嚇。如義律者乎。無有也。漢人且然。況於我邦乎。嗚呼。我鎖港以拒夷者。無所求于彼也。豈獨無所求于彼。

而已哉。雖有所求。而亦不敢求也。而或乃欲以彼所道施諸我。果施諸我乎。乃是誨民求利也。誨民求利。乃是誨民盜也。可乎哉。可乎哉。

安政二年乙卯中秋 江戶鹽谷世弘跋

