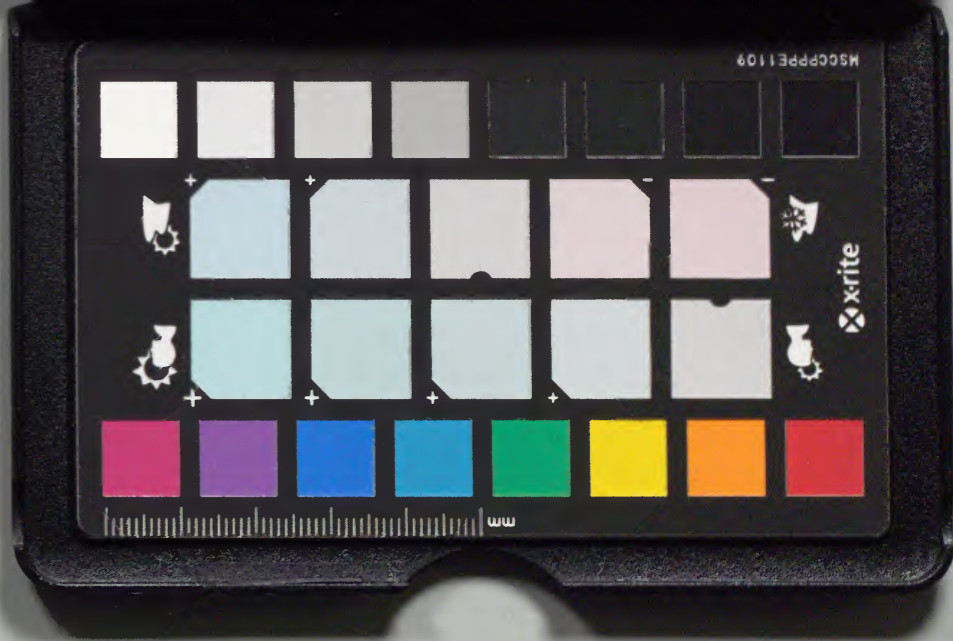


醫學館藏
寮書籍之記

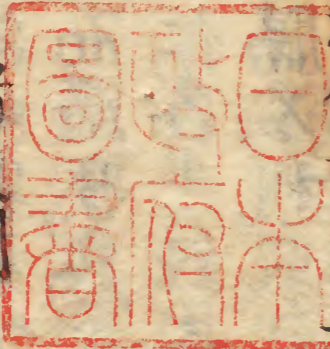
內閣文庫			
函	冊	號	類
九	三	百七	漢書

內閣文庫			
番號	漢	12475	
冊數	3 (2)		
函號	301	46	



醫學館寄宿
寮書籍之記

秘傳證治要訣卷三



諸氣門

七氣

七氣致病雖本一氣而所以為氣者隨證而變三因方
論最詳喜怒憂思悲恐驚謂之七氣所傷有小痰在咽
喉間如綿絮相似咯不出噎不下並宜四七湯未効進
一沉透膈湯審知是思慮過度宜四七湯去茯苓加半

太醫院使戴元禮

述

漆園世人陳岐

校刻

念西居士王肯堂重校刻

大洲文庫

證治要訣
夏如數仍加石菖蒲人參各半錢審知盛怒成疾面色
青黃或兩脇脹滿宜調氣散或四七湯加枳殼木香各
半錢因驚恐得疾心下怔忡者見驚悸門外有七氣眩
暈者當於諸中門中氣證取藥

痞塞 附噎膈

諸痞塞及噎膈乃是痰為氣所激而上氣又為痰所隔
而滯痰與氣搏不能流通並宜用二陳湯加枳實縮砂
仁各半錢木香壹錢或五膈寬中散應諸痞塞脹滿胸
膈不利或氣上逆或腹疼痛並宜木香流氣飲應膈上
諸般冷氣不問痞塞及疼痛且與薑汁一二盞痰飲尤

本是寒

宜 邪氣作痞宜用疎劑若氣不順衝上而為痞此乃
虛痞愈疎而痞愈作宜於收補之中微有疎通之意決
不可十分用香劑古方載瀉後膈痞用理中即此意也
因七氣所傷結滯成疾痞塞滿悶宜四七湯或導痰
湯加木香半錢或下來復丹因冷氣滯停中脘痞塞並
可用枳脾湯加丁香或丁沉透膈湯因傷食痞塞見諸
傷門傷食證氣虛上逆遂成痞塞而疼者六磨飲吞黑
錫丹若痞塞服諸藥不効大便不甚通者宜感應丸加
巴豆或半硫丸備急丸木香檳榔丸通之 因怒痞塞
見本門七氣證諸五噎五膈並宜五膈寬中散不効谷

證治要訣

神嘉禾散前痞塞諸藥皆可選用噎膈甚而水漿不入藥食皆不下食入口即吐者當鎮墜之宜鹽湯下靈砂丹仍以嘉禾散作末乾點服

積聚

五臟之積曰五積六腑之積曰六聚積有定形聚無定處不問何經並宜十味大七氣湯吞下尊貴紅圓子須日數服木香檳榔去氣積神麴麥蘖去酒積蠱蟲水蛭去血積礞石巴豆去食積牽牛甘遂去水積雄黃膩粉去涎積硃砂水銀去肉積各從其類也 有飲癖結成塊在腹脇之間病類積聚用破塊藥多不效此當行其

飲宜導痰湯何以知為飲其人先曾病噎口吐涎沫清水或素來多痰者是也 又多飲人結成酒癖腹脇積塊脹急疼痛或全身腫滿肌黃少食宜十味大七氣湯紅酒煎服 肝積在左脇下狀如覆杯或如鼈或嘔逆或痛在兩脇牽引小腹足寒轉筋久則如瘡名曰肥氣宜大七氣湯煎熟待冷却以鐵器燒通赤以藥淋之乘熱服 肺積在右脇下大如覆杯氣逆背痛或少氣喜忘目瞑膚寒皮中時痛如蟲緣針刺久則咳喘名曰息賁宜大七氣湯加桑白皮半夏杏仁各半錢 心積起臍下直至心大如臂腹熱咽乾心煩甚則吐血名曰伏

梁宜大七氣湯加石菖蒲半夏各半錢 脾積在胃脘
大如覆杯痞塞不通背痛心疼飢減飽見腹滿吐瀉足
腫肉消久則四肢不收名曰痞氣宜大七氣湯下紅圓
子腎積發於小腹奔上至心上下無時如奔豚走飢
見飽減小腹急腰痛口乾目昏骨冷久則骨痿名曰奔
豚宜大七氣湯倍桂加懷香炒棟子肉各半錢 若腹
中似若癰瘕隨氣上下未有定處空散聚湯若氣作痛
遊走心腹間攻刺上下隱若雷鳴或已成積或未成聚
以全蝎四箇劈破煎湯調蘇合香圓 有正當積聚處
內熱如火漸漸遍乃四肢一日數發如此二三日又愈

此不當攻其熱 又有元得熱病熱留結不散遂成癥
癖此却當兼用去熱之劑 有病癥瘕腹脹純用三稜
莪朮以酒煨服下一物如黑魚狀而愈或加入香附子
用水煎多服取効 又有病此者用薑蘇湯吞六味圓
六味者乃小七香圓紅圓子小安腎圓連翹圓三稜煎
理中圓六件等也 諸飽氣並見諸痛門腹痛證

腫

腫病不一遍身腫四肢腫面腫脚腫方謂之水氣然有
陽水有陰水並宜先用五皮飲升降湯或除濕湯加木
瓜大腹皮各半錢如未効繼以四磨飲兼吞桂黃圓腫

飲作散

總名曰鍾也寒熱氣所鍾聚也應陰水陽水及蠱脹服藥外並宜赤小豆粥佐之偏身腫煩渴小便赤澀大便多閉此屬陽水輕宜四磨飲添磨生枳殼兼進萊菔飲重則踈鑿飲子萬靈飲利之以通為度亦有雖煩渴而大便已利者此不可更利宜用五苓散加木通大腹皮半錢以通小便或分心氣飲偏身腫不煩渴大便自調或澹泄小便雖少而不澀赤此屬陰水宜實脾飲小便多少如常有赤時有不赤時至晚則微赤却無澀滯者亦屬陰也不可遽補木香流氣飲繼進復元丹若大便不澹氣急脹滿宜四磨飲下黑錫丹感濕而腫

者其身雖腫而自腰下至脚重腿脹滿尤甚於身氣或急或不急大便或澹或不澹但宜通利小便多服五苓散吞木瓜圓間進除濕湯加木瓜腹皮各半錢炒蘿蔔子七分半碾碎之有患生瘡用乾瘡藥太早致遍身腫不可妄施他劑若大便不通升麻和氣飲若大便如常或以自利當導其氣自小便導之宜五皮飲和生料五苓散腹若腫只在下宜除濕湯和生料五苓散加木瓜如澤瀉之數有元腎氣根下注而成脚腫此當就元頭上治不可妄以脚氣藥施之蓋氣入腎則先脚腫而後腎疼氣注則先腎疼而後脚腫五心缺盆平唇腫

臍突者不可治。病後浮腫此係脾虛用二分平胃散一分五苓散和勻湯調或生料煎服或用生料平胃散加木瓜腹皮人參各半錢茯苓壹錢或六君子湯加木香半錢腫甚者木香流氣飲。有渾身水腫以青蛙一二箇去皮炙食之腫退亦有單獨腹脹用亦效者。治陽水浮腫敗荷葉燒存性碾末米飲調下荷葉服之令人瘦劣今假病欲容體瘦以示久者一味服荷葉灰故可以退腫。浮腫之處若焮熱赤腫而堅其人或增寒壯熱或為癰疽或徧身生瘡而腫並見瘡毒門。四肢腫謂之肢腫宜五皮飲加薑黃木瓜各壹錢或四磨

飲。脚腫見本門脚氣證。面獨腫蘇子降氣湯兼氣急者尤宜或煎熟去滓後更磨沉香一呷。有一身之間唯面與雙脚浮腫早起則面甚晚則脚甚經云面腫為風脚腫為水乃風濕所致須問其大小腑通閉別其陰陽二證前後用藥惟除濕湯加木瓜腹皮白芷各半錢可通用或以蘇子降氣湯除濕湯各半貼煎之。

蠱脹

蠱與鼓同以言其急實如鼓非蠱毒之蠱也。俗謂之膨脹又謂之蜘蛛病所感不同止是腹大而急餘處及肉如常未辨何證宜用木香流氣飲或五苓散。此病

多以積漸而致或是病後臟氣未復邪氣乘虛切不可
妄下氣急者蘇子降氣湯虛者可用谷神嘉禾散加熟
附子半錢佐以復元丹若腹內熱急大使或祕者宜
備急圓或木香檳榔圓或用大黃厚朴陳皮枳實通大
便上策若因食傷而腹暴脹見諸傷門傷食證中
毒腹脹權宜用解毒圓或甘豆湯

脚氣 附下血

風寒暑濕足常履之遂成脚氣諸邪氣不問久近乾濕
及屬何經並可用除濕湯加木瓜檳榔白芷各半錢或
芎芷香蘇散加赤芍藥草解各半錢仍吞木瓜圓此藥

宜常服 脚氣發動而兩足痛不可忍者五積散加全
蝎三五箇入酒煎若鶴膝風則於五積散中加松木
杉木二節脚氣發動必身痛發熱不可安用傷寒等
藥綠脚氣類傷寒若卒起脚弱或小腹不仁或舉體轉
筋或見食嘔逆或兩脛赤腫便當作脚氣治乾者於前
二藥中或更加蘿蔔子炒研碎半錢濕者於前一藥中
加青橘皮十數片切記脚氣不可令下寒亦不可妄
用寒藥得溫則消散脚氣跟注一孔深半寸許每下
半日夜異常此乃脚氣注成漏以人中白於火上煨中
有水出滴入瘡口脚氣發熱不退者敗毒散加木瓜壹

錢或用敗毒散五積散各半貼和勻名交加散更加木
瓜壹錢若久履濕而得兩脚或腫或瘡五苓散下或
和氣飲加木瓜蘿蔔子各半錢大黃壹錢脚氣小便
不通宜生料五苓散一貼除濕湯一貼加木瓜貳錢分
二服若大小便俱不通五苓散復元通氣散脚氣喘
急者此係入腹宜蘇子降氣湯或沉香降氣湯仍佐以
養正丹或四磨飲脚氣迫肺令人喘嗽宜小青龍湯
每服加入檳榔壹錢重煎服脚氣畏食者宜生料平
胃散加木瓜壹錢嘔逆惡心宜八味平胃散加木瓜壹
錢脚氣日久脚胫枯細或寒或熱或疼或痒或一腳

癩

偏患軟弱驢曳狀如偏風者宜小續命湯加木瓜或獨
活寄生湯附子八味湯吞活絡丹虎骨四斤丸之類
脚氣血虛芎芷香蘇散內加木瓜羌活赤芍藥如芎芷
之數脚轉筋用龍膠散脚心痛者宜大聖散貳錢
重入木瓜末半錢一作壹錢豆淋酒調仍用川椒香白
芷草烏煎湯洗孕婦脚腫枳殼散詳見婦人門

陰癩氣

一核偏墜或俱腫脹或一核縮入小腹痛不可忍用手
按捺方得還舊是為癩氣宜蟠葱散吞下茱萸內消丸
若未愈單澄茄散下大懷香丸若大小腑不通宜木

香圓半貼以通潤之却以蟹螯十箇去足頭翅剉碎同炒去蟹螯出火毒濃煎燈心湯調五苓散下五七十九或用燈心葱入水酒內煎去燈心葱調五苓散若痛入腹逆上攻心至成嘔逆先用鹽酒下養正丹次用生料五積散加吳茱萸懷香桃仁延胡索各炒入半錢有因登高顛傷外核以致腫疼或小便出血或小便不通宜五苓散和復元通氣散服有陰癰大如斗諸藥不能効者宜當歸四逆湯加生薑茱萸効

手氣

手氣手腫痛或在掌指連臂膊並五痺湯蠲痺湯

小腸氣

氣因寒聚為疝血因寒聚為瘕即是疝氣今謂之橫弦豎弦繞臍走注小腹疔痛宜蟠葱散吞下茱萸內消丸或鹽酒調異功散不問何證皆可用生料五苓散加炒懷香半錢或壹錢服藥未効太痛攻刺不已陰縮手足厥冷宜香附子仍炒鹽乘熱用絹裹慰臍下若大小腑不甚通者五苓散加桂下青木香圓初發或頭疼身熱或增寒壯熱並宜參蘇飲加木香有逆上攻心下不覺痛而見心疼者宜以生韭搗取自然汁和五苓散為圓懷香湯下亦於心痺疼證中互言之有腎氣纒動

心氣亦發上下俱疼者宜異功散吞菜羹內消圓或且
專治下下痛定則上痛定矣 有腎氣逆上痰涎壅塞
迷明腎逆散吞養正丹 凡人忽患胸背手足頸項
腰脊痛不可忍連筋骨牽引吊痛坐卧不安走易不定
俗醫不曉謂之走注用風藥及針灸非也又疑風毒結
聚欲成癰疽妄以藥貼亦非也或頭痛不可舉或神意
昏倦多睡或飲食無味痰唾稠粘夜間喉中如鋸聲多
流涎唾手足重墜痺冷脉不通誤認為癰瘰亦非也凡
此乃是痰飲頑涎伏在心膈上下變為此疾
祕傳證治要訣卷三

祕傳證治要訣卷四

太醫院使戴元禮

述

漆園世人陳岐

校刻

念西居士王肯堂重校刻

諸血門

鼻衄

鼻通於腦血上溢於腦所以從鼻而出凡鼻衄並茅花
湯調止血散時進折二汁仍令其以麻油滴入鼻或以
蘿蔔汁滴入亦可茅花白芍藥對半尤穩 諸失血而
發熱甚者難治十僅可一二全者 有頭風自衄頭風

折漸是

古本頭風自衄

證治要訣 卷四
纔發則衄不止宜芎附飲間進一字散 有因虛致衄
此為下虛上盛不宜過用涼劑宜養正丹及紫霞丹仍
佐以四物湯芎歸湯磨沉香服 傷濕而衄腎着湯加
川芎名除濕湯 傷胃致衄者名為酒食衄顛撲致衄
者名為折傷衄外喜怒憂思諸氣皆能動血以此致衄
者名五巖衄 上膈極熱而衄者金沸草散去麻黃半
夏加茅花如荆芥數或用黃芩芍藥湯加茅花一撮虛
極者茯苓補心湯 飲酒過多及食熱物而衄先用茅
花湯衄愈甚則用理中湯加乾葛川芎各半錢或止川
芎不必乾葛或於理中湯去乾薑用乾葛或只依本方

并芎不必加或止用乾薑甘草一味 顛而衄不止蘇
合香圓壹圓或以小烏沉湯壹錢白湯調下或煎濃蘇
湯獨調小烏沉湯或添入黑神散壹錢鹽湯調下亦得
乃驀然以水噴其面使載驚則止小烏沉濃蘇湯調非
特顛而衄而五竅出血皆治不因顛而衄者亦治諸竅
血皆可以水沃巽驚則血止 曾病衄愈後血因舊路
一月或三四衄又有洗面而衄日以為常此即水不通
借路之意並宜止衄散茅花煎湯調下或四物湯加石
菖蒲阿膠蒲黃各半錢煎熟調火煨石膏末一匙頭許
兼進養正丹前諸證服藥不効太衄不止者養正丹多

服仍佐以蘇子降氣湯使血隨氣下。衄後頭暈四物湯或芎歸湯十全大補湯。伏暑而衄者茅花湯調五苓散伏暑者吐血者亦治。有先因衄血衄止而變生諸證或寒熱間作或喘急無寐病狀不一漸成勞瘵當於虛損諸證詳之。後吐血同上治法。

舌衄

舌衄槐花為末搽之或麥門冬煎湯調妙香散。

肌衄

血從毛孔而出名曰肌衄以男胎髮燒灰盪之。

牙宣 即齒衄

牙宣有二證有風壅牙宣有腎虛牙宣風壅牙宣消風散擦之仍服腎虛牙宣以腎主骨牙者骨之餘虛而上炎故宜服涼劑而愈甚者以屬腎經下虛上盛宜鹽湯下安腎丸間黑錫丹仍用薑鹽炒香附黑色為末搽擦其妙不可言也。

吐血

吐血者血溢入濁道留聚膈間滿則吐血名曰內衄宜蘇子降氣湯加入參阿膠各半錢下養正丹濕溢血傷能令吐血腎者湯加川芎名除濕湯此乃濕毒鬱於經絡血溢妄行從鼻則衄衄行清道吐行濁道流入胃脘。

今人吐血妄行於上或吐或咯或嗽用琥珀效者固多有之宜擇末藥中入此一味或煎藥去滓可調服。應吐血咯血炒菜豆粉和小烏沉湯白湯點服吐血不止者菜頭搗汁呷之咯血者每日空心進一二呷入側柏壹兩沙參壹兩焙研末入飛麵貳錢調如稀糊啜服。上膈壅熱吐血四物湯加荊芥阿膠各半錢更不止於本方中加大黃滑石各半錢或降氣湯吞木香檳榔丸從大便導之。吐甚頭暈發為寒熱者降氣湯和四物湯各半貼加阿膠壹錢若單單發熱者茯苓補心湯胃傷吐血宜理中湯加川芎乾葛俱各半錢或只依理

中本方加川芎扁豆尤好不必乾葛若渴甚用葛惡血滲入胃中以致吐血打損吐血宜先進蘇合香圓仍以黑神散和小烏沉湯童便調治夏月伏暑吐血茅花湯調五苓散。有因勞力太過吐血不止蘇子降氣湯加入參半錢煎。有時或吐血兩口隨即無事數日又發經年累月不愈者宜黑神散和小烏沉湯常服吐血人多發渴名為血渴四物湯十全大補湯量胃氣虛實用之吐血後血止而變生諸證者見衄血證。

咯血

咯血不嗽而咯出血也初得病且宜白扁豆散加入生

地黃藕節各半錢尤佳及濃磨京墨調黑神散小烏沉
湯各壹錢或新掘生地黄淨洗生薑少許搗汁去滓溫
進又有以生薑一片四面蘸百草霜含嚥如百草霜已
淡吐出再蘸如薑已無味則吐出易之嗽血亦治
癆吐咯血七珍散加阿膠當歸各半錢惡甜人更加百
藥煎半錢仍調鍾乳粉尤佳一味鍾乳粉用糯米飲調
吐血嗽血亦治因飽屈身傷肺吐血者白芨枇杷丸或
白芨蓮鬚散

嗽血 附肺癰

熱壅於肺能嗽血久嗽損肺亦能嗽血壅於肺者易治

不過涼之而已損於肺者難治已久成勞也熱嗽有血
者宜金沸草散加阿膠半錢勞嗽有血者宜補肺湯加
阿膠白芨各半錢嗽血而氣急者宜補肺湯加阿膠杏仁
桑白皮各半錢吞養正丹或靈砂丹或三炒丹間進百
花膏嗽血肺損薏苡仁拾兩杵碎水三升煎取一升入
酒少許分三三次服或以薏苡仁研細末煮豬肺白蘸
食之猪心一箇竹刀切開勿令相離以沉香末壹錢半
夏柒枚入在縫中紙裏蘸小便內令濕煨熟取出去半
夏只吃猪心此方嗽血吐血均治熱嗽咽疼痰帶血絲
或痰中多血其色鮮者並宜金沸草散若服涼劑不愈

其色瘀者此非熱證宜杏子湯肺癰為病胸痛喘滿咯嗽膿血腥臭異常久則唾出如粥或口燥咽乾皆由肺氣不通以致熱血凝滯蓄結宜千金內補散去官桂和補肺湯半貼煎服或金沸草散去麻黃加桔梗如數或更加桑白皮枇杷葉仍用杏仁去皮尖生研成膏入百藥煎末圓如彈子大含化四和膏亦可

小便血

見大小腑門本證

痛者為血淋不痛者為尿血血淋別見後大小腑門淋閉證尿血先與生料五苓散和四物湯若服藥不効其人素病於色者此屬虛證宜五苓散和膠艾湯吞鹿茸

圓或附子八味圓或辰砂妙香散和五苓散吞二項圓子若小便自清後有數點血者五苓散加赤芍藥壹錢亦有如砂石而色紅却無石淋之痛亦屬虛證宜五苓散和膠艾湯或五苓散和辰砂妙香散並吞鹿茸圓八味圓玉莖腫痛其證不一有通身水氣癩莖俱腫者此當求之諸氣門水腫氣證以治水之法腎風痒抓搔過傷以致腫疼此當求之瘡毒門癩風證癩風愈則腫自消有妬精蝕瘡用乾瘡之藥太緊毒氣未散蘊結成腫有服金石祕澀之劑精氣壅遏不能宣揚或試緊爐之方取一時之快不知熱毒反着自身俱能為腫有血氣

凝滯陰癩之間竅道閉塞致使莖腫近俗戲名吹大或
緣忍溺而得下三證並宜燈心湯調五苓散服餌以滌
其內荆芥木通甘草煎湯淋洗以宣其外五淋者血
石氣膏勞是也血淋溺中有血石淋溺中有砂石之狀
其溺於盆也有聲此即是精氣結成砂石與溺俱出氣
淋氣鬱所致小腹有若膀胱氣之狀膏淋溺與精混或
沉在漩下如糊狀或浮在漩上如脂膏狀勞淋病在多
色下元虛憊清濁不分腎氣不行鬱結而為淋或勞心
過度火不得其養小腸為心之腑臟病而腑與俱病或
心腎不交腎之不溫津道閉塞或出汗太過或失血太

多津液枯竭皆成勞淋五者得名而不及熱與冷何哉
蓋五者皆有冷有熱血有瘀血氣有熱氣有冷
氣勞有虛冷有虛熱若

與湯藥過差精不由

其道妄行不禁與弱俱出以乃熱劑之傷未可驟以為
冷也治淋之法除的然虛冷之外其餘諸證若用本題
藥不効便宜施以調氣之劑蓋津道之逆順皆一氣之
通塞為之也如木香流氣飲却為的當其中自有木通
麥門冬腹皮輩此如不効但宜投以益血之方蓋小便
者血之餘也血苟充滿則滋腴下潤自然流通如火府
丹却為的當其中有地黃輩然此非特言血淋氣淋下

應淋皆可用獨不可用之虛冷耳淋病小便之色多是
見赤未可便以赤為熱氣道蘊結故如此爾便血不
正者用松陽柿壹箇燒存性未飲調下即愈

破傷血 見瘡毒癩撲證

大便血 見大小腑門本證

瘡毒血 見瘡門本證

秘傳證治要訣卷四

秘傳證治要訣卷五

太醫院使戴元禮

漆園世人陳岐 校刻

念西居士王肯堂重校刻

諸痛門 荆公解痛字義云宜通而塞則為痛

頭痛

諸頭痛有因氣因痰因虛及外感四氣或為酒食所傷
或因作勞失力以致頭痛不問何證疑似之際並可與
如聖餅子烏芎湯外有臭毒頭痛一味吃炒香附愈
有偏正夾腦風服川烏附子不愈用蓮子草為而愈者

此乃以毒攻毒之意不可不知 有上焦熱發痛宜敗
毒散去柴胡加甘菊花如其數 有頭風暈眩不可謂
其無痛而不以為風切宜詳審未可遽作虛治若投補
劑愈甚別以無疾所失血等患又非諸般病後卒然得
此是風暈分曉宜小續命湯加全蝎參肆箇 有頭風
發動頂後兩向筋緊吊起作痛者看其人挾寒挾虛空
大三五七散 頭風用熱藥者多間有挾熱而不勝熱
劑者宜消風散通關散茶調散清上之類 偏正頭風
作痛痛連於腦常如牽引之狀發則目不可開眩暈不
能擡舉宜芎辛湯每服加全蝎五箇間進太陽丹及如

聖餅子或用大茶調散八生散追風散大三五七散覺
上膈有熱大茶調散并一字散 痰作頭痛其人嘔吐
痰多者宜芎辛湯或芎辛湯去茶芽導痰湯加芎半錢
八生散亦可用有病此藥作無時俗名痰飲頭風氣不
順停痰上攻頭痛順氣為上二陳湯導痰湯並有加料
法 頭痛挾熱項生磊塊作痛宜都梁丸 有爛頭風
痺而痛者於服頭風藥外用烏醋磨鐵鏽塗生薑汁亦
可揩擦 怒氣傷肝及肺氣不順上衝於腦令人頭痛
宜沉香降氣湯并蘇子降氣湯下養正丹或用芎附飲
因虛頭痛此為腎厥頭痛宜用正元散或大三五七

散入鹽煎服或於正元散內入炒椒拾伍粒下來復丹
間進黑錫丹有服諸藥不効其痛愈甚宜茸硃丹所以
用茸者已於虛損門眩暈證詳論之感風寒暑濕四
氣及傷食頭痛見諸傷門中酒頭痛見諸傷門酒食
證作勞失力頭痛見本門身體痛證頸痛因頭痛
牽引致痛者當於頭痛諸證中求藥若別無處獨在頸
者非是風邪即是氣挫亦有落梳成痛者並宜和氣飲
食後服

眼眶骨痛 附眉梁痛

痛有二證眼屬肝有肝虛而痛繞身眩暈則眼眶骨痛甚

宜生熟地黄丸又有肝經停飲一證發則眉棱骨痛服
不可開晝靜夜劇宜導痰飲或芩辛湯去茶芽或二陳
湯吞青州白丸子併於痰飲門選藥

牙痛

牙痛有風毒熱壅齩蛙腎虛未辨何證俱用消風散搯
抹諸證俱宜香附炒黑參分炒鹽壹分研勻搯用如常
風毒牙痛用皂角寸節實之以鹽火煨熟湯泡通口
漱吐下涎沫風毒及熱壅上攻牙齦痛或齒縫有紅肉
努出宜消風散食後臨卧入茶點仍入荊芥防風白芷
蜂房之屬煎冷頻頻漱口有牙蟲已出其孔穴空虛

而痛者此乃不可不知宜用乳香少許火炙令軟以實之若熱壅甚牙腫連頰痛不可忍宜金沸草散去麻黃加薄荷如其數腎虛牙浮而痛甚則增寒壯熱全具如欲脫之狀宜安腎丸間進黑錫丹 蚌痛用巴豆壹粒爛研搓乳香細末丸之塞蚌孔中

咽喉痛 附上壅

傷寒咽喉痛有陰陽二證已於諸傷門傷寒證詳言之今止言諸雜病咽喉痛宜甘桔湯熱毒上攻或有瘡或無瘡服甘桔湯不効者宜於甘桔湯加荆芥壹錢半名如聖湯或如聖湯中更加連翹壹分防風半分或甘露飲

仍用碧雲散旋旋煎點間用鹽水吞養正丹兼以薄荷煎雞蘇丸含化 有咽疼服冷劑反甚者宜用薑汁詳見嗽門熱嗽證 有內熱執刑於上焦以致咽疼宜用黃檗黃連大黃研末水調塗在心與患處此出於桑氏方書 熱壅咽痛或嗽中帶血者宜金沸草散佐以辰砂化痰丸 咽喉痛用諸冷藥不効者宜枳南湯 喉痺作痛腫滿不能言咽中生肉名喉風宜甘桔湯 若熱壅上焦咽喉疼痛而吞嚥乾物不若常時之潤睡覺口舌全無津液者如聖湯加入參半錢玄參柒分或佐以碧雲散雞蘇丸有上證兼心頭煩躁辰砂五苓散凡

上壅並宜縮砂殼燒灰存性研末水調服之

膈痛 附心瘕

凡膈痛多因積冷與痰氣而成宜五膈寬中散或四七湯加木香桂各半錢或麴脾湯加丁香膈痛而氣上急者宜蘇子降氣湯去前胡加木香如數痰涎壅盛而痛者宜小半夏茯苓湯加枳實壹錢間進半硫丸心瘕有痰飲所致俗名飲瘕有胃中熱食易消故瘕素問謂之食瘕亦類消中之狀俗名肚瘕痰氣宜小半夏茯苓湯加枳實壹錢胃中熱宜二陳湯加黃連壹錢或五苓散加桂與辰砂膈痛與心痛不同心痛則在岐骨

陷處本非心痛乃心支別絡痛耳膈痛則痛橫滿胸間比之心痛為輕痛之得名俗為之稱耳諸方稱為嘈雜煩燥忪悸痰飲證也五苓散利心小腸之熱恐非其對不若用四物湯十全大補湯去桂生血而益陰此亦以水制火之義亦有病瘕呷薑湯數口或進乾薑劑而愈此膈上停寒中有伏飲見辛熱則消

臂痛

臂為風寒濕所搏或飲液流入或因提挈重物皆致臂痛有腫者有不腫者除飲證外其餘諸痛並宜五積散及烏藥順氣散或蠲痺湯外有血虛一證血不榮於

筋或致臂痛宜蠲痺湯四物湯各半貼和勻煎服
婦以臂枕兒傷於風寒多有臂痛亦宜於此選用
坐卧為風濕所搏或睡後手在被外為寒邪所襲遂令
臂痛宜五積散及蠲痺湯烏藥順氣散審知是濕蠲痺
湯每服加蒼朮三匙防已四分或用五痺湯 曾因挈
重傷筋以致臂痛宜琥珀散劫勞散或和氣飲每服加
白薑黃半錢以薑黃能入臂故也

肩背痛

肩背痛未辨何證俱宜和氣飲每服加烏藥半錢

肩背一片冷痛背脊痠痛古方用神保丸愈者此有積
氣故也 其人素有痰飲流注肩背作痛宜星香散或
導痰湯下五套丸更於嘔吐門停飲證選藥 有腎氣
不循故道氣逆挾背而上致肩背作痛宜和氣飲每服
加炒陳香半錢炒川椒拾粒 有素虛人及病後心膈
間痛或牽引乳脇或走注肩背此乃元氣上逆當引使
歸元不可復下疎刷之劑愈刷愈痛發汗太過人患此
者眾惟宜溫補拘於氣無補法之說誤矣經云汗者心
之液又曰陽受氣於胸中汗過多則心液耗陽氣不足
故致疼也

證名要訣

本草方
香靈圖
丁子
辰砂

心脾痛

有近方得病者有病得之已久時發動者不問諸證並宜異功散香靈湯仍佐以過脾湯若積冷而痛者宜手拈散酒調下於內加官桂等分仍以過脾湯鐵刷湯佐之或用蘇合香圓薑汁和酒調開熱服前後心痛亦可用若服溫藥不効者痛愈甚宜微利其大便量虛實先進神保丸以利為度繼進加味七氣湯若因飲食冷物而痛者宜調氣散和過脾湯若因虵作痛虵咬齧心痛有休止其人吐虵或與之湯飲藥餌轉入轉吐蓋緣物入則虵動虵動則令人惡心而吐用川椒十數

粒煎湯下烏梅圓 有腎氣逆上攻心以致心痛用生

韭研汁和五苓散為圓空腹懷香湯下

脇痛

諸脇痛各有所感若止是冷氣作楚與癩撲閃挫宜和氣飲及烏藥順氣散或濃煎葱白湯下枳殼散 左右脇有氣塊而痛者此是積聚見諸氣門積聚證 停飲脇痛本事方麵丸最佳 曾有人脇痛連膈進諸氣藥并自大便導者其痛殊甚後用辛熱補劑下黑錫丹方愈此乃虛冷作痛愈疎而愈虛耳脇痛病在肝膽傷寒脇痛屬少陽經合用小柴胡湯痛甚而不大便者於內

加枳殼若尋常脇痛不係正傷寒時身體帶微熱者本
事方中枳殼者散用枳殼桔梗細辛芎防風各四分乾
葛壹錢半甘草壹錢若只是脇痛別無雜證其痛在左
為肝經受邪宜用川芎枳殼甘草其痛在右為肝經移
病於肺宜用片子薑黃枳殼桂心甘草此二方出嚴氏
濟生續集加減在人又有肝膽經停痰伏飲或一邊脇
痛宜用嚴氏導痰湯痰結成癖間進半硫丸蓋枳殼乃
治脇痛的劑所以諸方中皆不可少曾見潘子先說有
人脇痛下青龍湯痛止蕪嗽得可此其痛必在右脇故
也灼然知是寒氣作痛枳實理中湯為宜戴復菴云腹

內諸般冷痛一箇枳實理中湯加減作無限用

腰痛

腰痛者腎之所附皆屬腎有寒有濕有風有虛皆能作痛
有閃挫勞役而痛者宜生料五積散加炒桃仁伍枚
腰痛如鋸刀所刺大便黑小便赤黃或黑由血滯腰間
名瀝血腰痛桃仁酒調黑神散若寒腰痛見熱則減
見寒則增宜五積散每服加吳茱萸半錢若濕腰痛
如坐水中蓋腎屬水久坐水濕處或為雨露所着濕流
入腎經以致腰痛宜滲濕湯不効宜腎着湯若風傷
腎而腰疼者或左或右痛無常處牽引兩足宜五積散

婦人下恐去字

每服加防風半錢或加全蝎二箇尤好小續命湯獨活
寄生湯皆可選用仍吞三仙丹杜仲薑汁炒研末每壹
錢温酒調空心服名杜仲酒治腎虛腰疼兼治風冷為
患婦人血過多及素患血虛致腰痛者當益其血見
婦人門若腎虛腰痛轉側不能嗜卧疲弱者大建中
湯加川椒拾粒吞下腰腎圓及生料鹿茸圓之類仍以
藜香炒研末破開猪腰子作薄片勿令斷層層摻藥末
水紙裏煨熟細嚼酒嚥若因閃肭或擗撲傷損而痛
宜黑神散和復元通氣散酒調下不効則恐有惡血停
滯宜先用酒調下蘇合香圓仍以五積散每服加大黃

半錢蘇木半錢當歸倍元數若因勞役負重而痛宜用
和氣飲或普賢正氣散

腹痛

腹痛之病所感不一或因寒熱或因暑濕或因飲食飢
飽不問何證皆可用藿香正氣散加木香半錢或正氣
散調化蘇合香圓若腹痛欲得熱手按及喜熱食者
此是積冷作痛當用理中湯或治中湯小建中湯等藥
若冷痛用温藥不効痛愈甚大便不甚通當微利之用
藿香正氣散每服加官桂木香枳殼各半錢吞下米復
丹或用蘇感丸不利則量虛實用神保丸有全不喜

脾疼者下加字百

證治要訣 卷五
食其人本體素怯弱而又加以腹冷疼者養胃湯以白
木代蒼朮仍加桂枝茱萸各半錢木香三分應腹冷痛或心
脾疼者生薑均治之

秘傳證治要訣卷五

秘傳證治要訣卷六

太醫院使戴元禮述

涿園世人陳岐校刻

念西居士王肯堂重校刻

諸嗽門

嗽證

古人云臟腑皆有咳嗽咳嗽屬肺何為臟腑亦皆有之
蓋咳嗽為病有自外而入者有自內而發者風寒暑濕
外也七情飢飽內也風寒暑濕先自皮毛而入皮毛者
肺之合故雖外邪欲傳臟腑亦必先從其合而為嗽以

自外而入者也。七情飢飽，內有所傷，則邪氣上逆，肺為氣出入之道，故五臟之邪上蒸於肺，而為嗽。此自內而發者也。然風寒暑濕，有不為嗽者，蓋所感者重，徑傷臟腑，不留於皮毛。七情亦有才為嗽者，蓋病尚淺，止在本臟，未即上攻，所以傷寒以有嗽為輕，而七情飢飽之嗽，久而後見。凡諸嗽未審內外所感，並宜二陳湯加杏仁、五味、人參、各半錢，飲水一二口，而暫止者，熱嗽也。呷熱湯而暫停者，冷嗽也。治熱嗽以小柴胡湯加五味、冷嗽以中湯加五味，皆已試之，驗此出醫餘。諸嗽皆可佐以應夢、觀音散，而加喘者，以此於食前吞下養正丹。

壅嗽聲重痰稠，或咳有血，以薄荷、生胡麻各一撮，細嚼煎蘇子降氣湯送下。感風而嗽者，惡風有汗，或身體發熱，或鼻流清涕，桂枝湯加入參、杏仁、五味子各半錢。風嗽多汗，體虛而又不能勝熱藥者，橘蘇散。感寒而嗽者，惡寒無汗，或身體發熱，或鼻流清涕，宜杏子湯。若風寒俱感而嗽者，或惡風無汗，或惡寒有汗，頭痛身疼，鼻塞，鼻重，眼涕，痰稠粘者，小青龍湯以上三藥傷寒太陽經有嗽者皆可用。感暑而嗽者，自汗煩渴，或帶寒面垢，六和湯加五味子、壹錢。感濕而嗽者，身體痛重，或有汗，或小便不利，此多乘熱入水，或冒雨露，或浴

後不解濕不致有患宜白木湯 熱嗽咽喉乾痛鼻
出熱氣其痰嗽而難出色黃且濃或帶血縷或出血腥
臭或堅如蠟肉不若風寒之嗽痰清而白宜金沸草散
仍以辰砂化痰圓或薄荷煎八風丹含化熱嗽於金沸
草散中加五味杏仁茯苓是成十品入棗子一箇同煎
功效尤勝名旋覆湯 有熱嗽諸藥不効竹葉石膏湯
去竹葉入粳米少加知母多加五味杏仁此必審是伏
熱在上焦心肺間者可用 有熱嗽失聲咽痰多進冷
劑而聲愈不出者宜以生薑汁調消風散少少進之或
只一味薑汁亦得冷熱嗽後失聲者尤宜嗽而失聲者

非獨熱嗽有之宜審其證用藥佐以橄欖圓含化仍濃
煎獨味枇杷葉散熱服 冷熱嗽因增減衣裳寒熱俱
感遇乍寒亦嗽乍熱亦嗽飲熱亦嗽飲冷亦嗽宜金沸
草散消風散各一貼和煎或應夢人參散或欬冬花散
二母散仍以辰砂化痰圓八風丹或四和圓含化七情
飢飽嗽無非傷動臟腑正氣致邪上逆結成痰涎肺道
不理宜順氣為先四七湯半貼加桑白皮杏仁五味子
人參阿膠各半錢 有嗽吐痰與食俱出者此蓋飲食
失節致肝氣不利而肺又有客邪肝濁道肺清道清濁
相干宜二陳湯加木香杏仁細辛枳殼各半錢 有飲

二膿字作淡

冷熱酒或飲冷水傷肺致嗽俗謂之湊肺宜紫苑飲
勞嗽有因久嗽成勞者有因病勞久嗽者其證寒熱往
來或獨熱無寒咽乾溢痛精神疲極所嗽之痰或濃或
膿或時有血腥臭異常語聲不出者補肺湯半貼加杏
仁貝母款冬花阿膠百合各半錢煎去滓調鍾乳粉咽
痛者更加桔梗半錢熱甚者更加秦艽半錢嘔者去地
黃加半夏如其數氣急者加靈砂丹或三炒丹 經年
累月久嗽不已服藥不瘥餘無他證却與勞嗽不同宜
三拗湯仍佐以青金丹 脾胃如常飲食不妨者加味
人參清肺湯參粟湯 有暴嗽服諸藥不效者或教之

進生料鹿茸丸大兔絲子丸方愈此乃腎虛所致有本
有標却不可以其暴嗽而疑慮補之非然所以易愈者
亦覺之早故也 嗽而有血見諸血閉嗽血證 時行
嗽發熱惡寒頭痛鼻塞氣急狀如傷冷熱連咳不已初
得病即伏枕一兩日即輕記壬午秋滿城有此病繼時
甲午年夏秋之交此病又自南而北得免者少並呼為
蝦蟇瘟用參蘇飲加細辛半錢

哮喘

喘氣之病哮喘如水雞之聲牽引胸背氣不得息坐卧
不安此謂嗽而氣喘或宿有此根如遇寒暄則發不時

暴感並於前嗽藥中加桑白皮則續加仍吞養正丹間
進青金丹風寒喘嗽宜九寶湯若乾喘不嗽不分冬遠
近發宜蘇子降氣湯或神祕湯吞養正丹重則四磨飲
或六磨飲吞靈砂丹或應夢觀音散吞養正丹尤宜
喘而服藥不効者利導之宜神保丸大使已溏者不可
用不嗽而氣自急有二證須用分別有外邪迫肺而
氣急者病初得氣不即急必兼外證此謂之喘若用耗
氣除邪之藥則元氣愈脫而氣愈上奔矣宜於虛損門
氣急痰證求之氣急而膈間更有刺痛處宜分氣飲治
嗽與喘用五味為多但五味有南有北生津止渴潤肺

益腎治勞嗽者宜用北五味若風邪在肺宜用南五味
不笑二者兼用

嘔吐 附惡心

嘔與吐之辨已於傷寒論之然證亦不一有寒嘔有熱嘔
氣嘔痰吐血嘔吐血吐蚘有惡心乾嘔除熱嘔吐血外
近世嘔吐一字皆通用然却無甚利害理亦自不妨並
小半夏茯苓湯或二陳湯或理中湯多加生薑煎生薑
嘔家之聖藥大痛色如青紫葉者死寒嘔中脘停寒
飲食喜辛熱物入口即吐出宜一陳湯加了香拾粒或
理中湯加枳實半錢不効則溫中湯甚則附子理中湯

正脈痰嘔吐

或丁附湯並須冷服蓋冷遇冷則相入庶不吐出
痰飲粥藥到咽即吐人皆謂其審胃非也此乃痰氣結
在咽膈之間宜先以薑蘇湯下靈砂丹俟藥可進則以
順氣之藥繼之 外有吐瀉及痢疾或腹冷痛進執劑
太驟以致嘔逆宜二陳湯加砂仁白豆蔻各半錢甚則
入沉香少許 寒熱氣食痰血六嘔外有漏氣走哺漏
氣者上焦熱食必先吐而後下汗出身背皆熱走哺者
下焦熱氣逆不續大小便不通嘔吐不禁 熱嘔見諸
傷門傷寒嘔吐證凡進熱藥愈增者當於寒嘔中求熱
嘔宜二陳湯加黃連壹錢氣嘔胸滿膈脹關格不通不

食常飽食則常氣逆而吐此因盛怒中飲食而然宜一
陳湯加枳實木香各半錢或吳茱萸湯不効則丁沉香
膈湯及五膈寬中湯 食嘔多因七情而得有外感邪
氣併飲食不節而生大槩治以理中為先二陳湯加枳
實壹錢或加南星柒分沉香木香各四分亦好或只服
枳南湯或導痰湯又有中脘伏痰遇冷即發俗謂之冷
癩或服新法半夏湯或搗脾湯外有熱痰而嘔者宜小半
夏茯苓湯加竹茹如錢大若嘔痰而或致厥者乃寒痰
迷悶謂之痰厥宜薑附湯以生附代熟附 吐蚘乃胃
寒所生經云蚘者長蟲也胃中冷則吐蚘 成蚘厥

理中湯加炒川椒五粒檳榔半錢吞烏梅圓 惡心乾
嘔欲吐不吐心下映漾人如畏船宜大半夏湯或小半
夏茯苓湯或理中湯治中湯皆可用 嘔吐諸藥不効
當借鎮重之藥以墜其逆氣宜薑蘇湯下靈砂丹須百
粒作一服俟藥得効却以養正丹半硫圓導之嘔吐津
液既去其口必渴不可因渴而遽以為熱 又有嘔吐
諸藥不効又別無前項痰氣等證乃虵在胸膈作嘔見
藥則動動則不納藥藥出而虵不出雖非吐虵之比亦
宜用吐虵藥或於治嘔藥中入炒川椒拾粒虵見椒則
頭伏故也 曾有患人用附子理中湯四逆湯加丁香

到口即吐後去乾薑只參附加丁木二香煎熟更磨入
沉香藥立吐定蓋虛寒痰氣凝結丁附既溫佐以沉香
香則通乾薑白朮則泥耳

吐血 見諸血門

停飲伏痰

飲凡有六懸溢支痰留伏痰飲特不飲之一耳人病此
而止曰痰飲者蓋停既以未有不為痰多因氣道閉塞
津液不通譬如溝渠壅遏積淹停滯則倒流逆上痰濁
臭穢無所不有若不疎決溝渠而欲澄治已壅之水而
使之清無是理也 凡為喘為咳為嘔為泄為眩為暈

心嘈怔忡驚悸為寒熱痛腫為痞膈為壅閉或胸脇間
輓輓有聲或背心一片常如冰冷皆痰飲所致此即如
水之壅有淤濁臭穢故善治痰者不治痰而治氣氣順
則一身之津液亦隨氣而順矣並宜蘇子降氣湯導痰
湯各半貼和煎或小半夏茯苓湯加枳實木香各半錢
吞五套圓或以五套圓料依分兩作飲子煎服尤好平
居皆無他事只有痰數口或清或堅宜二陳湯小半夏
茯苓湯痰多間進青州白圓子和來復丹服名來白圓
如和以八神來復丹即名青神圓此非特治痰飲尤甚
療喘嗽嘔吐逆翻胃若服藥未効者二生湯加木香

半錢若頑涎隨氣逆上不為藥解當自下部利之宜五
膈寬中散加半夏半錢吞破飲圓仍佐以半硫圓恐大
便復秘飲利不盡半硫圓當常服若大便先不因藥自
利及老人虛人當利其小便宜小半夏茯苓湯改用赤
苓而倍用之或導痰湯加猪苓半錢痰飲眩暈及成
飲厥者宜別加木香二生湯吞青州白丸子和靈砂丹
名青靈丹或吞養正丹半硫圓痰飲流入四肢急人
肩背痠疼兩手軟痺醫誤以為風則非其治宜導痰湯
加木香薑黃各半錢病痰飲而變生諸證不當為諸
證宜別以治飲為先飲消則諸證自愈有

卒然昏悶口眼喎斜似中而實非中四肢戰曳身如浮雲似虛而實非虛皆痰飲所為也又有腎虛寒不能攝水致邪水溢上故作痰飲宜八味圓

翻胃

翻胃之病所以重於嘔吐者嘔吐食入即吐翻胃則或一日半日食復翻上不化如故腹中非不欲食不肯留胃氣不溫不能消食食既不消不為糟粕而入大腸隨氣逆上從口而出故翻胃人胸膈多為冷氣所痞二陳湯加丁香拾粒枳殼半錢或治中湯加枳殼砂仁各半錢半夏壹錢入米與生薑同煎若胃寒甚服藥而

翻者宜附子粳米湯加丁香拾粒砂仁半錢大便祕者更加枳殼半錢若胸膈痞甚而翻宜谷神嘉禾散生附壹錢或丁沉透膈湯五膈寬中散加生附壹錢仍以來復丹升降其陰陽通其隧道半硫圓亦可通之隧道久不通名結腸翻胃半硫圓尤宜病重百藥無効勢危者宜桂香青金散以墜之丁法用胡椒一味醋浸之晒乾再浸不計遍數愈多愈好碾末醋糊為圓淡醋湯下十圓加至三四十圓

不喜食

脾運食而傳於肺脾氣不足故不喜食宜啓脾丸煮朴

圓若脾虛而不進食者當實脾宜鹿茸橘皮煎圓若脾
冷甚而不進食者理中湯未効附子理中湯加砂仁半
錢或丁香煮散心腎虛致脾氣不足以運者鹿茸橘皮
煎丸脾上交於心下交於腎者也

噫氣吞酸

吞酸者宿食所為故曰中脘有飲則嘈有宿食則酸噫
氣吞酸噯宿腐氣逆噯酸水亦有每晨吐清酸水數日
日間無事者亦有膈間常如酸拊皆飲食傷兼中脘所
致生料平胃散加神麩麥蘖各半錢或八味平胃散
咳逆

蠶

胃實即噫胃虛即噯逆者胃中虛膈上熱也咳逆為病
古謂之噦近謂之呃乃胃寒所生寒氣自逆而呃上此
證最危間有熱呃已見傷寒證其有他病發呃者皆屬
寒宜用半夏一兩生薑一兩半水一碗煎半碗熱服
用丁香十粒柿蒂十箇切碎白水盞半煎或理中湯加
枳殼茯苓各半錢半夏一錢不効更加丁香十粒亦
有無病偶然致呃此緣氣逆而生重者或經二十日宜
小半夏茯苓湯加枳實半夏湯或用煎湯泡蘿蔔子研
取汁調木香調氣散乘熱服逆氣用之最佳若胃中寒
甚呃逆不已或復加以嘔吐輕劑不能取効宜丁香煮

散及以附子粳米湯增炒川椒丁香每服各三十五粒

秘傳證治要訣卷六

[Faint bleed-through text from the reverse side of the page]

秘傳證治要訣卷七

太醫院使戴元禮 述

漆園世人陳 岐 校刻

念西居士王肯堂重校刻

寒熱門

瘧寒熱

瘧證不一其名亦殊初得之病勢正熾一二發間未
遽截不問寒熱多少且用清脾飲草果飲或二陳湯加
草果半錢或生料平胃散加草果半錢前胡半錢亦
有非瘧非勞等疾而自成寒熱乃是痰飲為之不可不

證治要訣

審去痰行飲則愈 初發之際風寒在表雖寒熱過後
而身體常自疼常自畏風宜草菓飲或養胃湯每服加
川芎草菓各半錢熱少者進取微汗寒多者宜快脾湯
或養胃湯每服更加草菓半錢服藥後寒仍多者養胃
湯每服加熟附官桂各半錢獨寒者尤宜不效則七棗
湯熱多者宜驅瘧飲或參蘇飲每服加草菓半錢大熱
不除宜小柴胡湯渴甚則佐以五苓散入辰砂少許獨
熱無寒宜小柴胡湯熱雖劇不甚渴者於本方加桂四
分熱多而脾氣怯者柴朴湯寒熱俱等者常服宜如十
項二陳湯平胃散加料之法發日進柴胡桂薑湯候可

截則截之有獨熱用清脾飲効者內煩增參作壹錢重
然恐非特可治獨熱也 食瘧乃是飲食傷脾得之或
瘧已成而猶不思口或寒熱正作時吃食其人噫氣吞
酸胸膈不利宜生料平胃散每服加草菓半錢砂仁半
錢仍佐以紅丸子七香丸暑瘧其人面垢口渴雖熱已
退後無事之時亦常有汗宜養胃湯一貼香薷飲一貼
和勻作二服渴甚汗出多者加味香薷飲間進辰砂五
苓散不問已發未發其人嘔吐痰食俱出宜多進二陳
湯每服加草菓半錢又恐伏暑蘊結為痰宜消暑丸更
於暑瘧中求之 有四五發已後應諸證並可用截瘧

丹未愈再進。久瘧經年累月名瘧母。又名勞瘧。不效十分攻之。所謂久瘧不治者是也。進四獸飲。山甲圓瘧愈後調理宜生料平胃散。每服加入參朮苓各半錢。或用四君子湯加陳皮壹錢半。即異功散。外有傷寒往來寒熱如瘧。勞病往來寒熱亦如瘧。謂之如瘧。非真瘧也。然傷寒寒熱如瘧。初必惡風寒。發熱頭痛體疼。自太陽經而來。勞病寒熱如瘧。初必五心發熱。勞倦咳嗽。久乃成寒熱。與正瘧自不同。諸病皆有寒熱。如失血痰飲癥瘕積聚。小腸癰氣風寒暑溼食傷發勞。瘧瘵脚氣瘧毒已各見本門。其餘不能盡舉。應有不如瘧瘧之

正脈之理三字無

傳為寒熱者。須問其元有何病而生。寒熱則隨病施治。寒熱發作有期者。瘧也。無期者。諸病也。近世因寒熱發作。見其指甲青黑。遂名曰沙。或戛或挑。或灌以油茶。且禁其服藥。此病即是南方瘴氣。生料平胃散加草果檳榔。正宜所治。豈有病而無藥之理哉。

獨寒

有寒而未即為熱者。或寒一。一由後方熱。有寒而終於無熱者。惟傷寒有此為多。他證亦或有之。當隨證施治。有虛人常自畏寒。或覺冷在骨肉間。或冷從下起。經旬積月。宜以果附為君治之。

獨熱

三消諸失血後羸勞久刺諸虛後發熱者皆非美證
有當直攻其發者有不當專治其熱者因他病而發為
熱者也當隨證用藥不可以一藥求之 其他諸證作
熱當自治其本病即於本證藥中加入退熱藥 外有
每遇夜身發微熱病人不覺早起動作無事飲食如常
既無別證可疑只是血虛陰不濟陽宜潤補之參蘇飲
二分四物湯一分和勻名茯苓補心湯候熱稍減繼以
養榮湯十全大補湯 又有服金石辛熱者甘草烏豆
湯下火邪者艾湯下飲食者乾薑湯下炙燂者枳殼甘

草湯下

此條上當有缺文所云
某湯下者必九藥也

潮熱 附虛煩

潮熱有二有實而潮熱者有虛而潮熱者惟傷寒日晡
發熱乃胃實別無虛證 其餘有潮熱者當審其虛實
若潮熱大便堅澀喜冷畏熱心下悞然睡卧不寧此皆
氣盛所謂實而潮熱者也輕宜參蘇飲重則小柴胡湯
若潮熱而氣消乏精神憔悴飲食減少日漸羸弱雖
病暫去而五心常有餘熱此屬虛證宜茯苓補心湯十
全大補湯養榮湯之類病後久調理者八珍散主之
有潮熱似虛胸膈痞塞背心疼痛服補藥不効者此乃

證治要訣
飲證隨氣而潮故熱隨飲而亦潮宜於傷飲中尋藥
諸汗下併霍亂吐瀉後應有滲泄而津液去多五內枯
燥者皆能虛煩以陰虛不足以濟陽陽氣偏勝故虛熱
而煩宜參蘇飲去蘇倍參加麥明冬半錢煩而渴者獨
味人參湯加以小便不利者春澤湯加以心經熱而躁
者辰砂五苓散煩而嘔不喜食者橘皮湯煩而睡不寧
者溫膽湯大煩身熱甚者竹葉石膏湯血虛生煩見前
諸證者茯苓補心湯外有一得病時節即惡寒身不疼
頭不痛但煩熱者亦名虛煩內外俱不可攻之必遂損
竭宜參蘇飲去蘇倍參或更加石膏半錢不愈者竹葉

石膏湯兼有上項證候者於前藥選用其人虛甚不宜
專用涼劑者茯苓補心湯

言山要記

秘傳證治要訣卷七

治法... 藥方... 證候...

