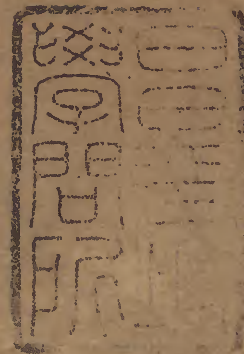


石倉十二代詩選

九



唐七之十

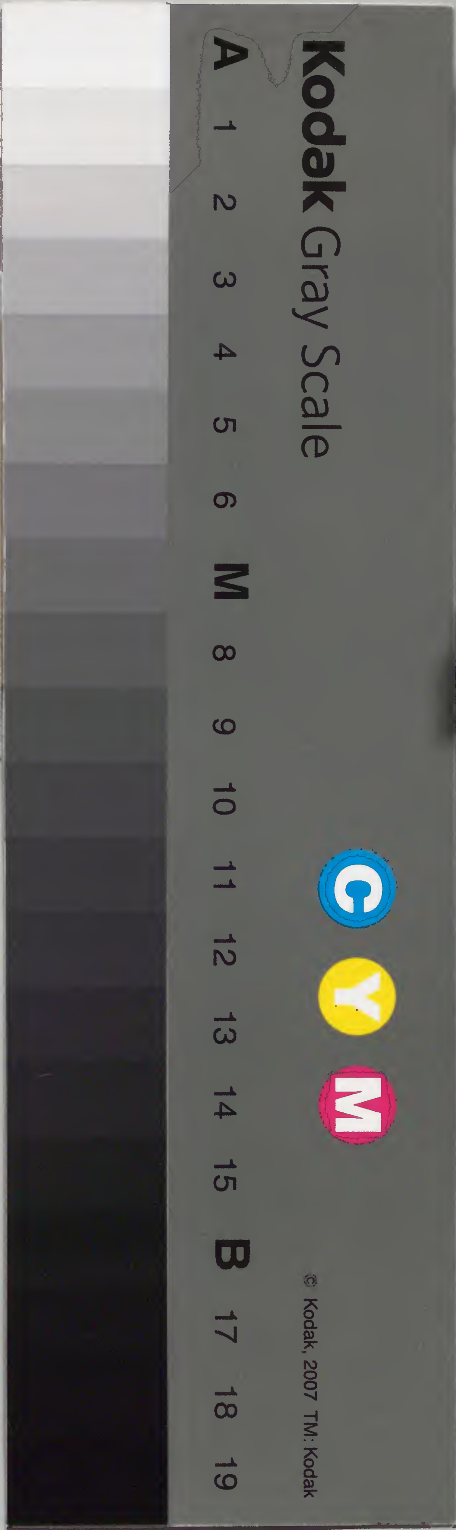
初唐七之十

漢書門		三七四五號	九七函	一四二冊
類		號	架	冊

內閣文庫		漢書	三七四五號	一四二冊	三九函
類		書	號	冊	架

內閣文庫		番號	漢 3745
冊數		142 (10)	
函號		319	25

唐詩七之十



石倉十二代詩選

唐卷之七

初唐

明候官曹學佺閱

駱賓王

在江南贈宋五之問

淺草文庫

井絡雙源瀆潯陽九派長淪波通地穴輸委下

歸塘別島籠朝蜃連洲擁夕漲韞珠澄積潤讓

璧動浮光浮光凝折水積潤踈圓吐玉輪涵地

開劔匣連星起風煙標迥秀英靈信多美懷德

踐遺芳端操慙謀已謀已謬觀光牽迹強恓惶

歷代詩選 卷之七
揆拙迷三省勞生昧兩忘彈隨空被笑戲楚自
多傷一朝殊默語千里易炎涼炎涼幾遷貿川
陸疲臻湊積水架吳濤連山橫楚岫風月雖殊
昔星河猶是舊姑蘇望南浦邛郫通北走北走
平生親南浦別離津瀟湘一趨忽洞庭多苦辛
秋江無綠芷寒汀有白蘋采之將何遺故人漳
水濱漳濱已遼遠江潭未旋返爲聽短歌行當
想長洲苑露金薰菊岸風珮搖蘭坂蟬鳴稻葉
秋雁起蘆花晚晚秋雲日明亭臯風露清獨負

平生氣重牽搖落情占星非聚德夢月詎懸名
寂寥傷楚奏淒斷泣秦聲秦聲懷舊里楚奏悲
無已郢路少知音叢臺富奇士溫輝凌愛日壯
氣驚寒水一顧重風雲二冬足文史文史盛紛
綸京洛多風塵猶輕五車富未重一囊貧李仙
非易託蘇鬼尚難因不惜勞歌盡誰爲聽陽春

北眺春陵

攬轡疲宵邁驅馬倦晨興旣出封泥谷還過避
雨陵山明行照上谿宿密雲蒸登高徒欲賦詞

歷代詩選
月
殫獨撫膺

敘寄員半千

薄宦三河道自負十餘年不應驚若礪祇爲直
如弦坐歷山川險吁嗟陵谷遷長吟空抱膝短
翮詎冲天魂歸滄海上望斷白雲前釣名勞拾
紫隱迹自談玄不學多能聖徒思鴻寶仙斯志
良難已此道豈徒然嗟爲刀筆吏恥從繩墨牽
岐路情雖狎人倫地本偏長揖謝時事獨往訪
林泉寄言二三子生死不來旋

行軍中行路難

君不見玉關塵色暗邊庭銅鞮雜虜寇長城天
子按劍徵餘勇將軍受脤事橫行七德龍韜開
玉帳千重龜壘動金鉦陰山苦霧埋高壘交河
孤月照連營連營去去無窮極擁旆遙遙過絕
國陣雲朝結晦天山寒沙夕漲迷踈勒龍鱗水
上開魚貫馬首山前振鵬翼長驅萬里讐祁連
分麾三令武功宣百發烏號遙碎柳七尺龍文
迥照蓮春來秋去移灰琯蘭閨柳市芳塵斷雁

歷代詩選 卷之七
門迢遞尺書稀鴛被相思雙帶緩行路難行路
難誓令氛祲靜皋蘭但使封侯龍額貴詎隨中
婦鳳樓寒

帝京篇

山河千里國城闕九重門不覩皇居壯安知天
子尊皇居帝里嶠函谷鶉野龍山侯甸服五緯
連影集星躔八水分流橫地軸秦塞重關一百
二漢家離宮三十六桂殿嶽峯對玉樓椒房窈
窕連金屋三條九陌麗城隍萬戶千門平日開

複道斜通鳩鵲觀交衢直指鳳凰臺劔履南宮
入簪纓北闕來聲明冠寰宇文物象昭回鈎陳
肅蘭卍壁沼浮槐市銅羽應風迴金莖承露起
校文天祿閣習戰昆明水朱邸抗平臺黃扉通
戚里平臺戚里帶崇塘吹金饌玉待鳴鐘小堂
綺帳三千戶大道青樓十二重寶蓋雕鞍金絡
馬蘭窗繡柱玉盤龍繡柱璇題粉壁映鏘金鳴
玉王侯盛王侯貴人多近臣朝遊北里暮南鄰
陸賈分金將讌喜陳遵投轄正留賓趙李經過

歷代詩選 卷之三
密蕭朱交結親。丹鳳朱城白日暮。青牛糾纈紅
塵度。俠客珠彈垂楊道。倡婦銀鈎采桑路。倡家
桃李自芳菲。京華遊俠盛輕肥。延年女弟雙飛
入。羅敷使君千騎歸。同心結縷帶連理。織成衣
春朝桂樽樽百味。秋夜蘭燈燈九微。翠幌珠簾
不獨映。清歌寶瑟自相依。且論三萬六千是寧
知。四十九年非。古來榮利若浮雲。人生倚伏信
難分。始見田竇相傾奪。俄聞衛霍有功勳。未厭
金陵氣。先開石槨文。宋門無復張公子。灞亭誰

畏李將軍。相顧百齡皆有待。居然萬化咸應改。
桂枝芳氣已銷亡。栢梁高宴今何在。春去春來
苦自馳。爭名爭利徒爾爲。久留郎署終難遇。空
掃相門誰見知。當時一旦擅豪華。自言千載長
驕奢。倏忽搏風生羽翼。須臾失浪委泥沙。黃雀
徒巢桂。青門遂種瓜。黃金銷鑠素絲變。一貴一
賤交情見。紅顏宿昔白頭新。脫粟布衣輕故人。
故人有煙淪。新知無意氣。灰死韓安國。羅傷翟
廷尉。已矣哉。歸去來。馬卿辭蜀多文藻。揚雄仕

漢乏良媒三冬自矜誠足用十年不調幾遭迴
汲黯薪逾積孫弘閣未開誰惜長沙傳獨負洛
陽才

疇昔篇

少年重英俠弱歲賤衣冠既託寰中賞方承膝
下歡遨遊灞水曲風月洛城端且知無玉饌誰
肯逐金丸金丸玉饌盛繁華自言輕侮季倫家
五霸爭馳千里馬三條競驚七香車掩映飛軒
乘落照參差步障引朝霞池中舊水如懸鏡屋

裏新妝不讓花意氣風雲倏如昨歲月春秋屢
迴薄上苑頻經柳絮飛中園幾見梅花落當時
門客今何在疇昔交朋已踈索莫教憔悴損容
儀會得高秋雲霧廓淹留坐帝鄉無事積炎涼
一朝披短褐六載奉長廊賦文慙昔馬執戟歎
前揚揮戈出武帳荷筆入文昌文昌隱隱皇城
裏由來奕奕多才子潘陸詞鋒絡繹飛張曹翰
苑縱橫起卿相未曾識王侯寧見擬垂釣甘成
白首翁負薪何處逢知己判將運命賦窮通從

來奇舛任西東。不應永棄同芻狗。且復飄颻類
轉蓬。容髮年年異。春華歲歲同。榮親未盡禮。徇
主欲申功。脂車秣馬辭鄉國。縈轡西南使。叩
玉壘。銅梁不易攀。地角天涯眇。難測鶯嘒蟬吟
有悲望。鴻來雁度無音息。陽關積霧萬里昏。劔
閣連山千種色。蜀路何悠悠。岷峰阻且脩。廻腸
隨九折。迸淚連雙流。寒光千里暮。露氣二江秋。
長途看束馬。平水且沈牛。華陽舊地標神制。石
鏡峨眉真秀麗。諸葛才雄已號龍。公孫躍馬輕

稱帝。五丁卓犖多奇力。四士英靈富文藝。雲氣
橫開八陣形。橋影遙分七星勢。川平煙霧開遊
戲。錦城隈。壙高龜望出。水淨雁文迴。尋姝入酒
肆。訪客上琴臺。不識金貂重。偏惜玉山頽。他鄉
冉冉消年月。帝里沈沈限城闕。不見猿聲助客
啼。惟聞旅思將花發。我家迢遞關山裏。關山迢
遞不可越。故園梅柳尚有餘。春來勿使芳悲歇。
解鞅欲言歸。執袂愴多違。北梁俱握手。南浦共
沾衣。別情傷去蓋。離念惜徂輝。知音何所託。木

落雁南飛回來望平陸春來酒應熟相將菌閣
臥青谿且用藤杯泛黃菊十年不調爲貧賤百
日屢遷隨倚伏祇爲須求負郭田使我再干州
縣祿百年鬱鬱少騰遷萬里遙遙入鏡川洙江
沸潮衝白日淮海長波接遠天叢竹疑朝露孤
山起暝煙賴有邊城月常伴客旌懸東南美箭
稱吳會名都隱軫三江外塗山執玉應昌期曲
水開襟重文會仙鏞流音鳴鶴嶺寶劍分輝落
蛟瀨未看白馬對蘆芻且覺浮雲似車蓋江南

節序多文酒屢經過共踏春江曲俱唱采菱歌
舟移疑入鏡棹舉若乘波風光無限極歸櫂礙
池荷眺聽煙霞正流盼卽從王事歸艫轉芝田
花月屢徘徊金谷佳期重遊衍登高北望嗤梁
叟憑軾西征想潘掾峰開華岳聳疑蓮水激龍
門急如箭人事謝光陰俄遭霜露侵偷存七尺
影分沒九泉深窮途行泣玉憤路未藏金茹荼
空有嘆懷橘獨傷心年來歲去成銷鑠懷抱心
期漸寥落掛冠裂冕已辭榮南畝東臯事耕鑿

歷代詩選 卷之七
賓階客院常踈散。蓬徑柴扉終寂寞。自有林泉
堪隱棲。何必山中事丘壑。我住青門外。家臨素
澗濱。遙瞻丹鳳闕。斜望黑龍津。荒衢通獵騎。窮
巷抵樵輪。時有桃源客。來訪竹林人。昨夜琴聲
奏悲調。旭日含顰不成笑。果乘驄馬發囂書。復
道郎官稟綸誥。省長非罪曾縲紲。長孺然灰也
經溺。高門有閤不圖封。峻筆無聞歛敷妙。適離
京兆謗。還從御史彈。炎威資夏景。平曲沉秋翰。
畫地終難入。書空自不安。吹毛未可待。搖尾且

求食。丈夫坎壇多愁疾。契濶迤邐盡今日。慎罰
寧憑兩造辭。嚴科直掛三章律。鄒衍銜悲衝燕
獄。李斯抱怨拘秦桎。不應白髮頓成絲。直爲黃
沙暗如漆。紫禁終難叫。朱門不易排。驚魂聞葉
落。危魄逐輪埋。霜威遙有厲。雪杜遂無階。含冤
欲誰道。飲氣獨居懷。忽聞驛使發。關東傳道天
波萬里通。涸鱗去轍還。遊海幽禽釋。網便翔空
舞。澤堯曦方有極。讒言巧佞儻無窮。誰能跼蹐
依三輔。會就商山訪四翁。

艷情代郭氏答盧照鄰

迢迢芊路望芝田，眇眇函關限蜀川。
歸雲已落涪江外，還雁應過洛水漣。
洛水傍連帝城側，帝宅層甍垂鳳翼。
銅駝路上柳千條，金谷園中花幾色。
柳葉園花處處新，洛陽桃李應芳春。
妾向雙流窺石鏡，君在三川守玉人。
此時離別那堪道，此日空牀對芳沼。
芳沼徒遊比日魚，幽徑還生拔心草。
流風迴雪儻便娟，驥子魚文實可憐。
擲果河陽君有分，貨酒成都妾亦然。
莫言貧賤

無人重，莫言富貴應須種。
綠珠猶得石崇憐，飛燕曾經漢皇寵。
良人何處醉縱橫，直如循默守空名。
倒提新纜成慊慊，翻將故劔作平平。
離前吉夢成蘭兆，別後啼痕上竹生。
別日分明相約束，已取宜家成誠勗。
當時擬弄掌中珠，豈謂先摧庭際玉。
悲鳴五里無人問，腸斷三聲誰爲續。
思君欲上望夫臺，端居懶聽將雛曲。
沈沈落日向山低，簷前歸燕竝頭栖。
抱膝當窗看夕兔，側耳空房聽曉雞。
舞蝶臨階祇自舞，啼鳥逢人亦

歷代詩選 卷之三
助啼獨坐傷孤枕春來悲更甚峨眉山上月如
眉濯錦江中霞似錦錦字迴文欲贈君劔壁層
峰自糾紛平江森森分清浦長路悠悠間白雲
也知京洛多佳麗也知山岫遙虧蔽無那短封
卽踈索不在長情守期契傳聞織女對牽牛相
望重河隔淺流誰分迢迢經兩歲誰能脈脈待
三秋情知唾井終無理情知覆水也難收不復
下山能借問更向盧家字莫愁

從軍行

平生一顧重意氣溢三軍野日分戈影天星合
劔文弓弦抱漢月馬足踐胡塵不求生入塞惟
當死報君

王昭君

歛容辭豹尾緘怨度龍鱗金鈿明漢月玉筯染
胡塵妝鏡菱花暗愁眉柳葉顰惟有清笳曲時
聞芳樹春

春夜韋明府宅宴

酌桂陶芳夜披薜嘯幽人雅琴馴魯雉清歌落

歷代詩選 月馬卷之二
范塵宿雲低，迥蓋殘月下。虎輪幸此承，恩洽聊當故鄉春。

夏日遊山家同夏少府

返照下層岑，物外狎招尋。蘭徑薰幽佩，槐庭落暗金。谷靜風聲徹，山空月色深。一遣樊籠累，惟餘松桂心。

冬日宴

二三物外友，一百杖頭錢。賞洽袁公地，情披樂令天。促席鸞觴滿，當鑪獸炭然。何須攀桂樹，逢

此自留連

遊靈公觀

靈峰標勝境，神府枕通川。玉殿斜連漢，金堂迥架煙。斷風疎晚竹，流水切寒絃。別有青門外，空懷玄圃仙。

陪潤州薛司空丹徒桂明府遊招隱寺

共尋招隱寺，初識戴顓家。還依舊泉壑，應改昔雲霞。綠竹寒天筍，紅蕉臘月花。金繩倘留客，爲繫日光斜。

同辛簿簡仰酬思玄上人林泉四首

聞君招隱地，芳鬢武陵春。緝芰知還楚，披榛似避秦。崩查年祀積，幽草歲時新。一謝滄浪水，安知有逸人。

芳晨臨上月，幽賞狎中園。有蝶堪成夢，無羊可觸藩。忘懷南澗藻，蠲思北堂萱。坐歎華滋歇，思君誰爲言。

林泉恣探歷，風景暫徘徊。客有遷鶯處，人無結絮來。聚花如薄雪，沸水若輕雷。今日徒招隱，終

知異鑿坏

俗遠風塵隔，春還初服遲。林疑中散地，人似上皇時。芳杜湘君曲，幽蘭楚客詞。山中有春草，長似寄相思。

秋日餞陸道士陳文林

青牛遊華嶽，赤馬走吳宮。玉柱離鴻怨，金壘浮蟻空。日霽嶠陵雨，塵起洛陽風。惟當玄度月，千里與君同。

送鄭少府入遼共賦俠客遠從戎

歷代詩選 唐詩卷之七
邊烽警榆塞，俠客度桑乾。
柳葉開銀鏹，桃花照玉鞍。
浦月臨弓影，連星入劍端。
不學燕丹客，空歌易水寒。

送費大還蜀

星樓望蜀道，月峽指吳門。
萬行流別淚，九折切驚魂。
雪影含花落，雲陰帶葉昏。
還愁三徑晚，獨對一清尊。

秋日送侯四

我留安豹隱，君去學鵬搏。
岐路分襟易，風雲促膝難。
夕漲流波急，秋山落日寒。
惟有思歸引，悽斷爲君彈。

秋日送尹大赴京

尹大官三冬懸暢，指蘭臺而拾青。
薛六郎四海情深，飛桂樽而舉白。
于時兔苑東上，龍火西流。
劔彩沈波，碎楚蓮於秋水。
金輝照岸，秀陶菊於寒堤。
旣切送歸之情，彌軫窮途之感。
重以清江帶地，聞吳會於星津。
白雲在天，望長安於日路。
人之情也能不悲乎，雖道術相

歷代詩選
望叶神交於靈府而風煙懸隔貴申心於翰
林請振詞鋒用開筆海人為四韻用慰九秋
掛瓢余隱舜負鼎爾干湯竹葉離樽蒲桃花別
路長低河耿秋色落月抱寒光素書如可嗣幽
谷竝賓行

秋日送別

寂寥心事晚搖落歲時秋共此傷年髮相看惜
去留當歌應破涕哀命返窮愁別後能相憶東
陵有故侯

別李嶠

芳樽徒自滿別恨轉難勝客似遊江岸人疑上
灞陵寒更承夜永涼景向秋澄離心何以贈自
有玉壺冰

在兗州餞宋五之問

淮沂泗水地梁甫汝陽東別路青驪遠離樽綠
蟻空柳寒凋密翠棠晚落踈紅別後相思曲悽
斷入琴風

送劉少府遊越州

歷代詩選 月賦卷三
一丘余枕石三越爾懷鉛離亭分鶴蓋別岸指
龍川背夏蟬聲斷來寒雁影連如何溝水上悽
斷聽離絃

至分水戍

行役總離憂復此愴分流濺石迴湍咽繁叢曲
澗幽陰崖常結晦宿莽競含秋況乃霜晨早寒
風入戍樓

出石門

層巖遠接天絕嶺上棲煙松低輕蓋偃藤細弱
絲懸石明如掛鏡苔分似列錢暫策爲龍杖何
處得神仙

望鄉夕泛

歸懷剩不安促榜犯風瀾落宿含樓近浮月帶
江寒喜逐行前至憂從望裏寬今夜南枝鵲應
無繞樹難

月夜有懷簡諸同病

閒庭落景盡疎簾夜月通山靈響似應水淨望
如空棲枝猶繞鵲遵渚未來鴻可歎高樓婦悲

思杳難終

憲臺出繫寒夜有懷

獨坐懷明發長謠苦未安自應迷北叟誰肯問
南冠生死交情異殷憂歲序闌空餘朝夕鳥相
伴夜啼寒

詠美人在天津橋

美女出東隣容與在天津動衣香滿路移步襪
生塵水下看妝影看頭畫月新寄言曹子建箇
是洛川神

在獄詠蟬

西陸蟬聲唱南冠客思侵那堪玄鬢影來對白
頭吟露重飛難進風多響易沈無人信高潔誰
謂表予心

同張二詠雁

唼藻蒼江遠銜蘆紫塞長霧深迷曉景風急斷
秋行陣照通宵月書封幾夜霜無復能鳴分空
知愧稻梁

秋風

歷代詩選 唐詩卷五 十一
紫陌炎氛歇，青萍晚吹浮。
亂竹搖疎影，縈池織細流。
飄香曳舞袖，帶粉泛妝樓。
不分君恩絕，統扇曲中秋。

秋露

玉關寒氣早，金塘秋色歸。
泛掌光逾淨，添荷滴尚微。
變霜凝曉液，承月委圓輝。
別有吳臺上，應濕楚臣衣。

秋水

貝闕寒流徹，玉輪秋浪清。
圖雲錦色淨，寫月練花明。
泛曲鵝絃動，隨軒鳳轄驚。
惟當御溝上，悽斷送歸情。

秋螢

玉虬分靜夜，金螢照晚涼。
含輝疑泛月，帶火怯凌霜。
散彩縈虛牖，飄花繞洞房。
下帷如不倦，當解惜餘光。

秋菊

擢秀三秋晚，開芳十步中。
分黃俱笑日，含翠共搖風。
碎影涵流動，浮香隔岸通。
金翹徒可泛，玉

歷代詩選 唐詩卷五 七
畢竟誰同

秋雁

聯翩辭海曲，遙曳指江干。
陣去金河冷，書歸玉塞寒。
帶月凌空易，迷煙逗浦難。
何當同顧影，刷羽泛清瀾。

棹歌行

寫月圖黃罷，凌波拾翠通。
鏡花搖芰日，衣麝入荷風。
葉密舟難蕩，蓮疎浦易空。
鳳媒羞自託，鴛翼恨難窮。
秋帳燈光翠，倡樓粉色紅。
相思無別

曲併在棹歌中

海曲書情

薄遊倦千里，勞生負百年。
未能槎上漢，詎肯劔遊燕。
白雲照春海，青山橫曙天。
江濤讓雙壁，渭水擲三錢。
坐惜風光晚，長歌獨塊然。

蓬萊鎮

旅客春心斷，邊城夜望高。
野樓疑海氣，白鷺似江濤。
結綬疲三入，承冠泣二毛。
將飛憐弱羽，欲濟乏輕舠。
賴有陽春曲，窮愁且代勞。

和李明府

傳聞葉縣履飛向洛陽城。馳道臨層掖。津門對
小平。霞殘疑製錦。雲度似飄纓。藻掞潘江澈。塵
虛范甌清。詎憐衝斗氣。猶向匣中鳴。

春晚從李長史遊開道林故山

幽尋極幽壑。春望陟春臺。雲光棲斷樹。靈影入
仙杯。古藤依格上。野徑約山隈。落葉翻風去。流
鶯滿樹來。興闌荀御動。歸路起浮埃。

晚渡黃河

千里尋歸路。一葦亂平原。通波連馬頰。迸水急
龍門。照日榮光淨。驚風瑞浪翻。棹唱依聞斷。樵
謳入聽喧。岸迴秋霞落。潭深夕霧繁。誰堪逝川
上。日暮不歸魂。

晚憩田家

轉蓬勞遠役。披薜下田家。山形類九折。水勢急
三巴。懸梁接斷岬。溢路擁崩查。霧巖淪曉魄。風
淑漲寒沙。心迹一朝舛。關山萬里賒。龍章徒表
越。閩俗本殊華。旅行悲泛梗。離贈折疎麻。惟有

歷代詩選 唐馬賓王
寒潭菊獨似故園花

晚度天山有懷京邑

忽上天山路依然想物華
雲疑上苑葉雪似御溝花
行歎戎麾遠坐憐衣帶賒
交河浮絕塞弱水浸流沙
旅思徒漂梗歸期未及瓜
寧知心斷絕夜夜泣胡笳

夕次蒲類津

二庭歸望斷萬里客心愁
山路猶南屬河源自北流
晚風連朔氣新月照邊秋
竈火通軍壁烽

煙上戍樓龍庭但苦戰
燕頷會封侯莫作蘭山下
空令漢國羞

送吳七遊蜀

日觀分齊壤星橋抵蜀門
桃花嘶別路竹葉瀉離樽
夏盡蘭猶茂秋新柳尚繁
霧銷山望迥風高野聽喧
勞歌徒欲奏贈別竟無言
惟有當秋月空照野人園

西行別東臺詳正學士

意氣坐相親關河別故人
客似秦川上歌疑易

水濱塞荒行辨玉臺遠尚名輪洩井懷邊將尋
源重漢臣上苑梅花早御溝楊柳新只應持此
曲別作邊城春

夏日夜憶張二

伏枕憂思深擁膝獨長吟烹鯉無尺素筌魚勞
寸心踈麻空有折芳桂湛無斟廣庭含夕氣閒
宇澹虛陰織蟲垂夜砌驚鳥棲暝林驩娛百年
促羈病一生侵詎堪孤月夜流水入鳴琴

在軍中贈先還知己

逢轉俱行役瓜時獨未還魂迷金闕路望斷玉
門關獻凱多慙霍論封幾謝班風塵催白首歲
月損容顏落雁低秋塞驚鳧起暝灣胡霜如劒
鐔漢月似刀鏃別後邊庭樹相思幾度攀

浮槎

昔負千尋質高臨九仞峰貞心凌晚桂勁節掩
寒松忽值風飈折坐爲波浪衝摧殘空有恨擁
腫遂無庸渤海三千里泥沙幾萬重似舟飄不
定如梗泛何從仙客終難託良工豈易逢徒懷

歷代詩選 唐詩卷五
萬乘器誰爲一先容

晚泊河曲

三秋倦行役千里泛歸潮
通波竹箭水輕舸木蘭橈
金堤連曲岬貝闕影浮橋
水淨千年近星飛五老遙
疊花開宿浪浮葉下涼飈
浦荷疎晚葯津柳漬寒條
恹惶勞梗泛悽斷倦蓬飄
仙槎不可託河上獨長謠

早發淮口望盱眙

養蒙分四瀆習坎奠三荆
徙帝留餘地封王表

舊城岬昏涵蜃氣潮浦應雞聲
洲迴連沙靜川虛積溜明
一朝從捧檄千里倦懸旌
皆流桐栢遠逗浦木蘭輕
小山迷隱路大塊切勞生
惟有貞心在獨映寒潭清

宿濫城望軍營

虜地寒膠折邊城夜柝聞
兵符關帝闕天策動將軍
塞靜胡笳徹沙明楚練分
風旗翻翼影霜劍轉龍文
白羽搖如月青山斷若雲
煙踈疑卷幔塵滅似銷氛
投筆懷班業臨戎想顧勳
還應

歷代詩選 唐 駱賓王
雪漢恥持此報明君

過故宋

舊國千年盡荒城四望通雲浮非隱帝日舉類
遊童綺琴朝化洽祥石夜論空馬去遙奔鄭蛇
分近帶豐池文歛束水竹影漏寒叢園兔承行
月川禽避斷風故宋誠難定從梁事未工惟當
過周客獨愧吳臺空

邊夜有懷

漢地行逾遠燕山去不窮城荒猶築怨碣毀尚

銘功古戍煙塵滿邊庭人事空夜關明隴月秋
塞急胡風倚伏良難定榮枯豈易通旅魂勞泛
梗離恨斷征蓬蘇武封猶薄崔駟官不工惟餘
北叟意欲寄南飛鴻

詠懷

少年識事淺不知交道難一言芬若桂四海臭
如蘭寶劍思存楚金鎚許報韓虛心徒有託循
迹諒無端太息關山險吁嗟歲月闌忘機殊會
俗守拙異懷安阮籍空長嘯劉琨獨未懽十步

庭芳歛。三秋隴月團槐。踈朝盡落松。晚夜凌寒。
悲調絃中急。窮愁醉裏寬。莫將流水引空向俗
人彈。

春日離長安客中言懷

年華開早律。霽色蕩芳晨。城闕千門曉。山河四
望春。御溝通太液。戚里對平津。寶瑟調中婦。金
罍引上賓。劇談推曼倩。驚坐揖陳遵。意氣一言
合。風期萬里親。自惟安直道。守拙忌因人。談器
非先木。圖榮異後薪。椰榆慙路鬼。憔悴切波臣。
玄草終疲漢。烏裘幾滯秦。生涯無歲月。岐路有
風塵。還嗟太行道。處處白頭新。

幽繫書情通簡知己

昔歲逢楊意。觀光貢楚材。穴疑丹鳳起。塲似白
駒來。一命淪驕餌。三緘慎禍胎。不言勞倚伏。忽
此邁邐迥。驄馬刑章峻。蒼鷹獄吏猜。絕縑非易
辨。疑璧果難裁。揆畫慙周道。端憂滯夏臺。生涯
一滅裂。岐路幾徘徊。青陸春芳動。黃沙旅思催。
圓扉長寂寂。踈網尚恢恢。覆盆徒望日。蟄戶未

歷代詩選 唐馬賓王
驚雷霜歇蘭猶敗，風多木屢摧。地幽蠶室閉，門靜雀羅開。白憫秦冤痛，誰憐楚奏哀。漢陽窮鳥客，梁甫臥龍才。有氣還衝斗，無時會鑿坯。莫言韓長孺，長作不然灰。

从戍邊城有懷京邑

擾擾風塵地，遑遑名利途。盈虛一易舛，心迹兩難俱。弱齡小山志，寧期大丈夫。九微光賁玉，千仞忽彈珠。棘寺遊三禮，蓬山邁八儒。懷鉛慙後進，投筆願前驅。北走非通趙，西之似化胡。錦車

朝促候，刁斗夜傳呼。戰士青絲絡，將軍黃石符。連星入寶劍，半月上雕弧。拜井開疎勒，鳴桴動密須。戎機習短蔗，袂袂靜長榆。季月炎初盡，邊亭草早枯。層陰籠古木，窮色變寒蕪。海鶴聲嘹唳，城烏尾畢逋。葭繁秋引色，桂滿夕輪虛。行役風霜久，鄉園夢想孤。灞池遙夏國，秦海望陽紆。沙塞三千里，京城十二衢。楊溝連鳳闕，槐路擬鴻都。璧殿規宸象，金隄法斗樞。雲浮西北蓋，日照東南隅。寶帳垂連理，銀牀轉轆轤。廣筵留上

歷代詩選 唐馬家
客豐饌引中厨。漏緩金徒箭。嬌繁玉女壺。秋濤
飛喻馬。春水泛仙臚。意氣風雲合。言忘道術趨。
共衿名已泰。詎肯沫相濡。有志慙雕朽。無庸類
散樗。關山暫趨忽。形影歎艱虞。結網空知羨。圖
榮豈自誣。忘情同塞馬。比德類宛駒。隴阪肝腸
絕。陽關亭堠迂。迷魂驚落雁。離恨斷飛鴻。春去
榮華盡。年來歲月無。邊愁傷郢調。鄉思繞吳歛。
河氣通中國。山途限外區。相思若可寄。冰泮有
銜蘆。

在軍登城樓

城上風威冷。江中水氣寒。戎衣何日定。歌舞入
長安。

於易水送人

此地別燕丹。壯髮上衝冠。昔時人已沒。今日水
猶寒。

送別

寒更承夜永。涼夕向秋澄。離心何以贈。自有玉
壺冰。

石倉十二代詩選

唐詩卷之八

唐詩

八

明候官曹學佺閱

劉禕之

字希美
晉陵人

酬鄭沁州

騏閣一代良熊軒千里躅緝圖昭國典按部留
宸矚匪厭承明廬佇兼司隸局芸書暫輟載行
使方臨俗節變風緒高秋深露華溽寒山歛輕
靄霽野澄初旭已切長年悲誰堪岐路促遙林
征馬迅別館嘶驂踟雅贈響從金索居睽倚玉

歷代詩選 卷八 詩
悽斷離鴻引勞歌思足曲

奉和別越王

周屏辭金殿梁驂整玉珂管聲依折柳琴韻動
流波鶴蓋分陰促龍軒別念多延襟小山路還
起大風歌

九成宮秋初應詔

帝圃疏金闕仙臺駐玉鑾野分明鶯岫路接寶
雞壇林樹千霜積山宮四序寒蟬急知秋早鶯
踈覺夏闌怡神紫氣外疑睇白雲端舜海詞波

發空驚遊聖難

任奉古

字敬臣
棣州人

和東觀羣賢七月七日臨泛昆明池

秋風始搖落秋水正澄鮮飛眺牽牛渚激賞鏤
鯨川听珠淪曉魄池灰歛曙煙泛查分寫漢儀
星別構天雲光波處動日影浪中懸驚鴻往蒲
弋遊鯉矢莊筌萍葉疑江上菱花似鏡前長林
代輕幄細草卽芳筵文華開翠瀨筆海控清漣
不挹蘭樽聖空仰桂舟仙

和長孫秘監伏日苦熱

玉署三時曉金羈五日歸北林開逸徑東閣敞
閒扉池鏡分天色雲峰減日輝游鱗映荷聚驚
翰遶林飛披襟揚子宅舒嘯仰重闈

于季子

咸亨中登進士

詠螢

卉草誠幽賤枯朽絕因依忽逢借羽翼不覺生
光輝直念恩華重長嗟報効微方思助日月為
許願曾飛

詠雲

瑞雲千里映祥輝四望新隨風亂馬足泛水結
魚鱗布葉疑臨夏開花詎待春願得承嘉景無
令掩桂輪

早春洛陽答杜審言

梓澤年光往復來杜霸遊人去不廻若非載筆
登麟閣定是吹簫伴鳳臺路傍桃李花猶嫩波
上芙蓉葉未開分明寄語長安道莫教留滯洛
陽才

南行別弟

萬里人南去，三春雁北飛。不知何歲月，得與爾同歸。

楊衡

白紵辭二首

玉纓翠珮雜輕羅，香汗微漬朱顏酡。爲君起唱白紵歌，清聲裊雲思繁多。凝笳哀琴時相和，金壺半傾芳夜促。梁塵霏霏暗紅燭，令君安坐聽終曲。墜葉飄花難再復。

躡珠履步瓊筵，輕身起舞紅燭前。芳姿豔態妖且妍，迴眸轉袖暗催弦。涼風瀟瀟漏水急，月華泛灩紅蓮濕。牽裊攬帶翻成泣。

劉允濟

文苑傳云洛州人

經廬岳迴望江州想洛陽有作

龜山帝始營龍門，禹初鑿出入經變化。俯仰憑寥廓，未若茲山功連延。並巫霍東北流，良象西南距坤絡。宏阜自鬱盤，高堙復迴薄。勢入柴桑渚，陰開彭蠡壑。九江杳無際，七澤紛相錯。雲雨

散吳會風波騰鄔都跡隨造化久利與乾坤博
盼嚶精氣通紛綸潛怪作石渠忽見踐金房安
可託地入天子都巖有仙人藥二門幾迢遞三
宮何儵爚咫尺窮杳冥跬步皆恬漠才驚羽翰
幽居靜龍蛇蠖明牧振雄詞棗華姝灼灼盛業
庄西夏深謀贊禹亳黃雲覆鼎飛絳氣橫川躍
佐曆符賢運人期茂天爵禮樂富垂髻詩書成
舞勺清輝靖岳電利器騰霜鏑遊聖挹衢樽鄰
畿恭木鐸牆仞包武侯波瀾控文若旋聞刈薪

楚遽覩折葵藿稷卨序揆圖良平公輔畧重臣
資出守英藩諒求瘼豫章觀偉材江州訪靈嶧
陽岫曉氛氲陰厓暮蕭索潛伏屢鯨奔雄飛更
鷲搏驚獮透煙霞騰猿亂枝格故園有歸夢他
山非行樂帝鄉徒可遊湟澗終旅泊景物觀淮
海雲霄望河洛城闕紫微星圖書玄扈閣神功
多粉績元氣猶斟酌丞相下南宮將軍趨北落
橫簪並附蟬列鼎俱調鶴四郊時迷路五月先
投龕池榭宣瓊管風花亂珠箔舊遊勞夢寐新

知無悅樂天寒欲贈言歲暮期交約夜琴清玉
柱秋灰變緹幕風雲動翰林宮徵調文籥言泉
激爲浪思緒飛成繳千里輝珠璣五采含丹牒
鐘鼓旋驚鷄瑾瑜俄抵鵲竊價慙庸怠叨聲逾
寂寞長望限南溟居然翳東郭

詠琴

昔在龍門側誰想鳳鳴時雕琢今爲器宮商不
自持巴人緩踈節楚客弄繁絲欲作高張引翻
成下調悲

怨情

玉關芳信斷蘭閨錦字新愁來不自抑念切已
含頰虛牖風驚夢空牀月夙人歸期倘可促勿

度柳園春

魏元忠

本傳云
宋州人

脩書院學士奉勅宴梁王宅

大君敦宴賞萬乘下梁園酒助開平樂人霑雨
露恩榮光開帳殿佳氣滿旌門願陪南岳壽長
奉北宸樽

歷代詩選

九

銀漢宮侍宴應制

別殿秋雲上，離宮夏景移。
寒風生玉樹，涼氣下瑤池。
壑花仍吐葉，巖木尚抽枝。
願奉南山壽，千秋長若斯。

韋承慶

字延休，陽武人。

折楊柳

萬里邊城地，三春楊柳節。
葉似鏡中眉，花如關外雪。
征人遠鄉思，倡婦高樓別。
不忍擲年華，含情寄攀折。

寒食應制

鳳城春色晚，龍禁早暉通。
舊火收槐燧，餘寒入桂宮。
鶯啼正隱葉，鷄鬪始開籠。
藹藹瑤山滿，仙歌始樂風。

南行別弟

澹澹長江水，悠悠遠客情。
落花相與恨，到地一無聲。

江樓

獨酌芳春酒，登樓已半曛。
誰驚一行雁，衝斷過

歷代詩選

唐劉韋之詩家

卷八

七

仁

江雲

田遊巖

隱逸傳云
京兆人

弘農清巖曲有磐石可坐宋十一每拂拭

待余寄詩贈之

信彼稱靈石居然狎遁棲徘徊承翠巘斌駁帶
深谿夕陰起層岫清景半虹蜺風來應嘯阮波
動可琴絃僕也穎陽客望彼空思齊儻見山人
至簪蒿且杖藜

東方虬

昭君怨

漢道方全盛朝廷足武臣何須薄命妾辛苦事

和親

揜淚辭丹鳳銜悲向白龍單于浪驚喜無復舊

時容

春雪

春雪滿空來觸處似花開不知園裏樹若箇是

真梅

張柬之

字孟將
襄陽人

歷代詩選

唐劉韋之諸家

卷八

八

仁

南國多佳人，莫若大堤女。玉牀翠羽帳，寶祿蓮花距。魂處白日成，色授開心許。迢迢不可見，日暮空愁予。

大堤曲

東飛伯勞歌

青田白鶴丹山鳳，婺女姮娥兩相送。誰家絕世綺帳前，豔粉紅脂映寶鈿。窈窕玉堂寒翠幙，參差繡戶懸珠箔。絕世三五愛紅粧，冶袖長裾蘭麝香。春去花枝俄易改，可歎年光不相待。

出塞

俠客重恩光，驄馬飾金裝。瞥聞傳羽檄，馳突救邊荒。歛野山川動，囂天旌旆揚。吳鉤似明月，楚劍利如霜。電斷衝胡塞，風飛出洛陽。轉戰磨笄俗，橫行戴斗鄉。手擒郅支長，面縛谷蠡王。將軍占太白，小婦怨流黃。腰裏青絲騎，娉婷紅粉粧。三春鶯度曲，八月雁成行。誰堪坐愁思，羅袖拂空牀。

魏知古

深州人

和中書侍郎楊再思春夜寓直鳳閣懷羣
公

拜門傳漏晚寓直索居時昔重安仁賦今稱伯
玉詩鴛池滿不溢雞樹久逾滋夙夜懷山甫清
風詠所思

玄元觀尋李先生不遇

羽客今何在空尋伊洛間忽聞歸苦縣復想入
函關未作千年別猶應七日還神仙不可見寂
寞返蓬山

奉和春日途中喜雨

皇輿向洛城時雨應天行麗日登巖送陰雲出
野迎濯枝林杏發潤葉渚蒲生絲入綸言喜花
依錦字明微臣忝東觀載筆佇西成

蘇味道

本傳云趙州樂城人

單于川對雨二首

崇朝邁行雨薄晚屯密雲綠階起素沫竟水聚
圓文河柳低未舉山花落已芬清樽久不薦淹
留遂待君

歷代詩選
飛雨欲迎旬，浮雲已送春。還從濯枝後，來應洗
兵辰。氣合龍祠外，聲過鯨海濱。伐邢知有屬，
見靜邊塵。

正月十五夜

火樹銀花合，星橋鐵鎖開。暗塵隨馬去，明月逐
人來。遊伎皆穠李，行歌盡落梅。金吾不禁夜，玉
漏莫相催。

詠霜

金祗暮律盡，玉女暝氛歸。孕冷隨鐘徹，飄華

劒飛。帶日浮寒影，乘風進晚威。自有貞筠質，寧
將庶草腓。

詠井

玲瓏映玉檻，澄澈瀉銀牀。流聲集孔雀，帶影出
羶羊。桐落秋蛙散，桃舒春錦芳。帝力終何有，機
心庶此忘。

詠石

濟北甄神呪，河西濯錦文。聲應天池雨，影觸依
宗雲。燕歸猶可候，羊起自成羣。何當握靈髓，高

枕絕囂氛

始背洛城秋郊矚目奉懷臺中諸侍御

薄遊忝霜署直指戒冰心荔浦方南紀蘅皋暫
北臨山晴關塞斷川暮廣城陰場圃通圭甸溝
塍礙石林野童來捃拾田叟去謳吟蟋蟀秋風
起蒹葭晚露深帝城猶鬱鬱征傳幾駸駸迴憶
披書地勞歌謝所欽

九江口南濟北接蘄春南與潯陽岍

江路一悠哉滔滔九派來遠潭昏似霧前浦沸

成雷鱗介多潛育漁商幾沂泗風搖蜀梯下日
照楚萍開近漱益城曲斜吹蠡澤隈錫龜猶入
貢浮獸罷爲災津吏揮橈疾郵童整傳催歸心
詎可問爲視落潮迴

崔融

字安成
齊州人

關山月

月生西海上氣逐邊風壯萬里度關山蒼茫非
一狀漢兵開郡國胡馬窺亭障夜夜聞悲笳征
人起南望

擬古

飲馬臨濁河。濁河深不測。河水日東注。河源迺西極。思君正如此。誰爲生羽翼。日夕大川陰。雲霞千里色。所思在何處。宛在機中織。離夢當有魂。愁容定無力。夙齡負奇志。中夜三歎息。拔劍斬長榆。彎弓射小棘。班張固非擬。衛霍行可卽。寄謝閨中人。努力加飡食。

和宋之問寒食題黃梅臨江驛

春分自淮北。寒食渡江南。忽見潯陽水。疑是宋

家潭。明王闕難叫。孤臣逐未堪。遙思故園陌。桃

李正酣酣

和梁王衆傳張光祿是王子晉後身

聞有冲天客。披雲下帝畿。三年上賓去。千載忽來歸。昔偶浮丘伯。今同丁令威。中郎才貌是。柱史姓名非。祇召趨龍闕。承恩拜虎闈。丹成金鼎獻。酒至玉杯揮。天仗分旄節。朝容間羽衣。舊壇何處所。新廟坐光輝。漢主存僊要。淮南愛道機。朝朝縑氏鶴。長向洛城飛。

塞上寄內

旅魂驚塞北歸望斷河西春風若可寄暫為遶

蘭闈

郭利正

神龍中為吏部員外

上元

九陌連燈影千門徧月華傾城出寶騎匝路轉
香車爛熳惟愁曉周遊不問家更逢清管發處
處落梅花

李崇嗣

武后時為奉宸府主簿

寒食

普天皆滅燭匝地盡藏煙不知何處火來就客
心然

覽鏡

歲去紅顏盡愁來白髮新今朝開鏡匣疑是別
逢人

獨愁

聞道成都酒無錢亦可求不知將幾斗銷得此
來愁

李福業

嶺外守歲

冬去更籌盡春隨斗柄迴
寒暄一夜隔容髮兩
年催

喬知之

文苑傳云
馮翊人

長信宮中樹

婀娜當軒樹芊芊倚蘭殿
色艷九春時風搖五
明扇餘花鳥弄盡新葉
蟲書徧零落心自知芳
菲君不見

下山逢故夫

妾身本薄命輕弃城南隅
庭前厭芍藥山上采
靡蕪春風胃紈袖零露濕羅襦
羞將憔悴日提
籠逢故夫

巫山高

巫山十二峰參差互隱見
溇陽幾千里周覽忽
已徧想像神女姿摘芳共珍薦
楚雲何逶迤紅
樹日葱蒨楚雲沒湘源
紅樹斷荆門郢路不可
見况復夜啼猿

歷代詩選
唐詩卷八
從軍行

南庭結白露北風掃黃葉此時鴻雁來驚鳴催
思妾曲房理針線平砧搗文練鴛綺裁易成龍
鄉信難見窈窕九重閨寂寞十年啼紗窗白雲
宿羅幌月光栖雲月隱微微夜上流黃機玉霜
凍珠履金吹薄羅衣漢家已得地君去將何事
死轉結蠶書寂寥無雁使平生荷恩信本爲榮
華進况復落紅顏蟬聲催綠髮

綠珠篇

石家金谷重新聲明珠十斛買娉婷此日可憐
君自許此時可喜得人情君家閨閣不曾難常
將歌舞借人看意氣雄豪非分理驕矜勢力橫
相干辭君去君終不忍徒勞掩袂傷鉛粉百年
離別在高樓一代紅顏爲君盡

和李侍郎古意

妾家巫山隔漢川君度南庭向胡苑高樓迢遞
想金天河漢昭回更愴然夜如何其夜未央閒
花照月愁洞房自矜夫壻勝王昌三十曾作侍

中郎一從流落成漁陽懷哉萬恨結中腸南山
幕幕兔絲花北陵青青女蘿樹由來花葉同一
根今日枝條分兩處三星差池光照灼北斗西
指秋雲薄莖枯花謝枝憔悴香銷色盡花零落
美人長歎艷容萎含情收取摧折枝調絲獨彈
聲未移感君行坐星歲遲閨中宛轉今若斯誰
能爲報征人知

倡女行

石榴酒葡萄漿蘭桂芳茱萸香願君駐金鞍暫

此共年芳願君解羅襦一醉同匡牀文君正新
寡結念在歌娼昨宵綺帳迎韓壽今朝羅袖引
潘郎莫吹羌笛驚隣里不用琵琶喧洞房且歌
新夜曲莫弄楚明光此曲怨且豔哀音斷人腸

羸駿篇

歎玉長鳴西北來自言當代是龍媒萬里玉關
行入貢九重金闕爲君開蹀躞朝馳過上苑趨
趨暎走餐章臺玉勒金鞍荷裝飾路傍觀者無
窮極小山桂樹比權奇上林桃花况顏色忽聞

天將出龍沙，漢主持將駕鼓車。去去山川勞日夜，遙遙關塞斷煙霞。山川關塞十年征，汗血流離赴月營。肌膚銷遠道，膂力盡長城。長城日夕苦風霜，中有連年百戰場。搖珂嚙勒金羈盡，爭鋒足頓鐵菱傷。垂耳罷輕齋，弃置在寒谿。大宛蒲海北，滇壑雋崖西。沙平留緩步，路遠聞頻嘶。從來力盡君須弃，何必尋途我已迷。歲歲年年奔遠道，朝朝暮暮催疲老。扣水晨飲黃河源，拂雪夜食天山草。楚水澶谿征戰事，吳塞烏江辛

苦地持來報主，不辭勞宿昔。立功非重利，丹心素節本無求。長鳴向君君不留，祇應澶漫歸田里。萬里低昂任生死，君王倘若不見遺。白骨黃金猶可市。

銅雀妓

金閣惜分香，鉛華不重粧。空餘歌舞地，猶是爲君王。哀弦調已絕，艷曲不須長。共看西陵暮，秋燿起白楊。

侍宴應制

得分子

歷代詩選 卷八 唐劉韋之詩家
紫禁肅晴氛。朱樓落曉雲。豫遊龍駕轉。天樂鳳
簫聞。竹外仙亭出。花間輦路分。微臣一何幸。詞
賦奉明君。

和蘇員外寓直

自昔重為郎。伊人練國章。三旬登建禮。五夜直
明光。墨草尚書奏。衣飄侍御香。開軒竹氣靜。拂
簾蕙風涼。曉漏離閭闔。鳴鐘出未央。從來宿臺
上。天子貴文強。

哭故人

生死久離居。悽涼歷舊廬。歎茲三徑斷。不踐十
年餘。古木巢禽合。荒庭愛客疎。匣留彈罷劍。牀
積讀殘書。玉沒終無像。蘭言強問虛。平生不得
意。泉路復何如。

折楊柳

可憐濯濯春楊柳。攀折將來就織手。妾容與此
同盛衰。何必君恩能獨久。

喬侃

知之弟

人日登高

唐劉韋之詩家

卷八

七

二

僕本多悲者年來不悟春登高一遊目始覺柳
條新杜陵猶識漢桃源不避秦暫若昇雲霧還
似出囂塵賴得煙霞氣淹留攀桂人

王無兢

字仲烈
東萊人

銅雀臺

北登銅雀上西望青松郭總帳空蒼蒼陵田紛
漠漠平生事已變歌吹宛猶昨長袖拂玉塵遺
情結羅幕妾怨在朝露君恩豈中薄高臺奏曲
終曲終淚橫落

和宋之問嵩山歌

日云暮今下嵩山路連綿今松石間出谷口今
見明月心徘徊今不能還

巫山

神女向高唐巫山下夕陽徘徊作行雨婉孌逐
荆王電影江前落雷聲峽外長霽雲無處所臺
館曉蒼蒼

王適

文苑傳云
幽州人

古別離

歷代詩選 唐崔氏之南家
昔歲驚楊柳，高樓悲獨守。今年芳樹枝，孤栖怨別離。珠簾晝不捲，羅幔曉長垂。苦調琴先覺，愁容鏡獨知。頻年雁度無消息，罷却鴛文何用織。夜還羅帳空有情，春着裘腰自無力。青軒桃李落紛紛，紫庭蘭蕙日氛氲。已能憔悴今如此，更復含情一待君。

銅雀妓

日暮銅雀迴，秋深玉座清。蕭森松柏望，鬱綺羅情。君恩不再得，妾舞爲誰輕。

江上有懷

湛湛江水見底清，荷花蓮子傍江生。採蓮將欲寄同心，秋風落花空復情。棹歌數曲如有待，正見明月度東海。海上雲盡月蒼蒼，萬里分輝滿洛陽。洛陽閨閣夜何央，蛾眉嬋娟斷人腸。寂寥金屏空自掩，青熒銀燭不生光。應憐水宿洞庭子，今夕迢遙天一方。

蜀中言懷

獨坐年將暮，常懷志不通。有時須問影，無事則

書空棄置如天外平生似夢中蓬心猶是客華
髮欲成翁跡滯魂逾窘情乖路轉窮別離同夜
月愁思隔秋風老少悲顏駟盈虛悟翟公時來
不可問何用求童蒙

江濱梅

忽見寒梅樹開花漢水濱不知春色早疑是弄
珠人

薛稷

字嗣通蒲州汾陰人

早春魚亭山

春氣動百草紛榮時斷續白雲自高妙狎狎空
山曲陽林花已紅寒澗苔未綠伊余息人事蕭
寂無營欲客行雖云遠翫之聊自足

秋日還京陝西十里作

驅車越陝郊北顧臨大河隔河望鄉邑秋風水
增波西登咸陽途日暮憂思多傳巖旣紆鬱首山
亦嗟峨操築無昔老採薇有遺歌客遊節回換
人生能幾何

秋朝覽鏡

歷代詩選 唐詩卷八
客心驚落木，夜坐聽秋風。朝日看容髮，生涯在鏡中。

崔液

定州人
湜弟也

踏歌詞二首

綠女迎金屋，僊姬出畫堂。鴛鴦裁錦袖，翡翠貼花黃。歌響舞分行，艷色動流光。
庭際花微落，樓前漢已橫。金臺催夜盡，羅袖拂寒輕。樂笑暢歡情，未半着天明。

代春閨

江南日暖鴻始來，柳條初碧葉半開。玉關遙遙戍未迴，金閨日夕生綠苔。寂寂春花煙色暮，簷燕雙雙落花度。青樓明鏡晝無光，紅帳羅衣徒自香。妾恨十年長獨守，君情萬里在漁陽。

上元夜六首

玉漏銅壺且莫催，鐵關金鎖徹明開。誰家見月能閒坐，何處聞燈不看來。
神燈佛火百輪張，刻像圖形七寶裝。影裏如開金口說，空中似放玉毫光。

今年春色勝常年，此夜風光最可憐。
鳩鵲樓前新月滿，鳳凰臺上寶燈然。

金勒銀鞍控紫騮，玉輪珠憶駕青牛。
驂驛始散東城曲，倏忽還來南陌頭。

公子王孫意氣驕，不論相識也相邀。
最憐長袖風前弱，更賞新弦暗裏調。

星移漢轉月將微，露灑煙飄燈漸稀。
猶惜路傍歌舞處，踟躕相顧不能歸。

張循之

洛陽人

巫山高

巫山高不極，合沓狀奇新。
暗谷疑風雨，陰崖若鬼神。
月明三峽曉，潮滿九江春。
為問陽臺客，應知入夢人。

送泉州李使君之任

徬海皆荒服，分符重漢臣。
雲山百粵路，市井十洲人。
執玉來朝遠，還珠入貢頻。
連年不見雪，到處即行春。

吳少微

新安人

長門怨

月出映層城。孤圓上太清。君王春愛歇。枕席涼。
風生怨咽不能寢。踟躕步前楹。空階白露色。百
草寒蟲鳴。念昔金房裏。猶嫌玉座輕。如何嬌所
悞。長夜泣恩情。

古意

洛陽芳樹向春開。洛陽女兒平旦來。流車走馬
紛相催。折芳瑤華向曲臺。曲臺自有千萬行。重
花累葉間垂楊。北林朝日鏡明光。南國微風蘇

合香可憐窈窕女。不作邯鄲娼。妙舞輕迴拂長
袖。高歌浩唱發清商。歌終舞罷歡無極。樂往悲
來長歎息。陽春白日不少留。紅榮碧樹無顏色。
碧樹風花先春度。珠簾粉澤無人顧。如何年少
忽遲暮。坐見明月與白露。明月白露夜已寒。香
衣錦帶空珊珊。今日陽春一妙曲。鳳凰樓上與
君彈。

高正臣

廣平人

晦日置酒林亭同用華字

歷代詩選 唐詩卷之四
正月符嘉節三春翫物華忘懷寄樽酒陶性狎
山家柳翠含煙葉梅芳帶雪花光陰不相惜遲
遲落景斜

晦日重宴同用池字

芳辰重遊衍乘景共追隨班荆陪舊識傾蓋得
新知水葉分蓮沼風花落柳枝自符河朔趣寧
羨山陽池

長孫正隱

晦日宴高氏林亭同用華字

晦晚屬煙霞邀遊重歲華歌鐘雖戚里林藪是
山家細雨猶開日深池不漲沙淹留迷處所巖
岫幾重花

上元夜效小庾體同用春字

薄晚嘯遊人車馬亂驅塵月光三五夜燈焰一
重春煙雲迷北闕簫管識南隣洛城終不閉更
出小平津

徐皓

晦日宴高氏林亭同用華字

綺筵乘暇景瓊醕對年華門多金埒騎路引壁
人車蘋早猶藏葉梅殘正落花藹藹林亭晚餘
興促流霞

卹發重乳

山家晞雨餘開戶

翩翩鼠墊露澹澹重

石倉十二代詩選

唐詩卷之九

唐詩

明候官曹學佺閱

陳子昂

感遇詩

蘭若生春夏芊蔚何青青幽獨空林色朱蕤冒
紫莖遲遲白日晚嫋嫋秋風生歲華盡搖落衆
芳竟何成

蒼蒼丁零塞今古緬荒途亭堠何摧兀暴骨無
全軀黃沙幕南起白日隱天隅漢甲三十萬曾

以事匈奴但見沙場死誰憐塞上孤

白日每不歸青陽時暮矣茫茫吾何思林卧觀
無始衆芳委時晦鸚鵡悲鳴耳鴻荒固已頽誰
識巢居子

吾愛鬼谷子青谿無垢氛囊括經世道遺身在
白雲七雄方龍鬪天下亂無君浮榮不足貴遵
養晦時文舒可彌宇宙卷之不盈分豈徒山木
壽空與麋鹿羣

啣啣南山鹿罹罟以媒和招搖青桂樹幽蠹亦
成科世情甘近習榮耀紛如何怨憎未相復親
愛生禍羅瑤臺傾巧笑玉杯殞雙蛾誰見枯城
葉青青成斧柯

林居病時久水木澹孤清閒卧觀物化悠悠念
無生青春始萌達朱火已滿盈徂落方自此感
歎何時平

臨岐泣世道天命良悠悠昔日殷王子玉馬遂
朝周寶鼎淪伊穀瑤臺成古丘西山傷遺老東
陵有故侯

歷代詩選 卷九 詩家
翡翠巢南海，雄雌珠樹林。何知美人意，驕愛比黃金。殺身炎州裏，委羽玉堂陰。旖旎光首飾，葳蕤爛錦衾。豈不在遐遠，虞羅忽見尋。多材信爲累，歎息此珍禽。

玄蟬號白露，茲歲已蹉跎。羣物從大化，孤英將奈何。瑤臺有青鳥，遠食玉山禾。崑崙見玄鳳，豈復虞雲羅。

荒哉穆天子，好與白雲期。宮女多怨曠，層城閉蛾眉。日耽瑤池樂，豈傷桃李時。青苔空萎絕，白髮生羅帷。

朝發宜都渚，浩然思故鄉。故鄉不可見，路隔巫山陽。巫山綵雲沒，高丘正微茫。佇立望已久，涕落沾衣裳。豈茲越鄉感，憶昔楚襄王。朝雲無處所，荆國亦淪亡。

可憐瑤臺樹，灼灼佳人姿。碧華映朱實，攀折青春時。豈不盛光寵，榮君白玉墀。但恨紅芳歇，凋傷感所思。

竭來豪遊子，勢利禍之門。如何蘭膏歎，感激自

歷代詩選 唐陳子昂詩集 卷九 四
生冤衆趨明所避時弃道猶存雲淵旣已失羅網與誰論箕山有高節湘水有清源惟應白鷗鳥可爲洗心言

金鼎合神丹世人將見欺飛飛騎羊子胡乃在峨眉變化固非類芳菲能幾時疲疴苦淪世憂悔日侵淄眷然顧幽褐白雲空涕洟

朔風吹海樹蕭條邊已秋亭上誰家子哀哀明月樓自言幽燕客結髮事遠遊赤丸殺公吏白刃報私讐窺身至海上被役此邊州故鄉三千

里遼水復悠悠每憤胡兵入常爲漢國羞何知七十戰白首未封侯

浩然坐何慕吾蜀有峨眉念與楚狂子悠悠白雲期時哉悲不會涕泣久漣洏夢登綏山穴南采巫山芝探元觀羣化遺世從雲螭婉孌時永矣感悟不見之

薊丘覽古贈盧居士藏用七首 并序

丁酉歲吾北征出自薊門歷觀燕之舊都其城池霸迹已蕪昧矣乃慨然仰歎憶昔樂生

鄒子羣賢之遊盛矣。因登薊丘，作七詩以志之。寄終南盧居士，亦有軒轅之遺跡也。

軒轅臺

北登薊丘望，求古軒轅臺。應龍已不見，牧馬空黃埃。尙想廣成子，遺迹白雲隈。

燕昭王

南登碣石坂，遙望黃金臺。丘陵盡喬木，昭王安在哉。霸圖悵已矣，驅馬復歸來。

樂生

王道已淪昧，戰國競貪兵。樂生何感激，仗義下齊城。雄圖竟中天，遺歎寄阿衡。

燕太子

秦王日無道，太子怨亦深。一聞田光義，七首贈千金。其事雖不立，千載爲傷心。

田光先生

自古皆有死，徇義良獨稀。奈何燕太子，尚使田生疑。伏劍誠已矣，感我涕沾衣。

鄒子

歷代詩選 卷九 五
大運淪三代，天人罕見窺。鄒子何寥廓，謾說九
瀛垂。興亾已千載，今也則無推。

郭隗

逢時獨爲貴，歷代非無才。隗君亦何幸，遂起黃

金臺

闕

西還至散關答喬補闕知之

葳蕤蒼梧鳳，嘹唳白露蟬。羽翰本無匹，結交何
獨全。昔君事胡馬，余得奉戎旃。携手向沙塞，關
河緬幽燕。芳歲幾陽止，白日屢徂遷。功業雲臺

薄，平生玉佩捐。歎此南歸日，猶聞北戍邊。代水
不可涉，巴江亦潺湲。攬衣度函谷，銜涕望秦川。
蜀門自茲始，雲山方浩然。

題居延古城贈喬十二知之

聞君東山意，宿昔紫芝榮。滄洲今何在，華髮旅
邊城。還漢功旣薄，逐胡策未行。徒嗟白日暮，坐
對黃雲生。桂枝芳欲晚，蕙苾謫誰明。無爲空自
老，含歎負生平。

征東至淇門答宋參軍之問

南星中大火將子涉清淇。西林改微月，征旆空
自持。碧潭去已遠，瑤華折遺誰。若問遼陽戍，悠
悠天際旗。

答洛陽主人

平生白雲志，早愛赤松遊。事親恨未立，從宦此
中州。主人亦何問，旅客非悠悠。方謁明天子，清
宴奉良籌。再取連城壁，三陟平津侯。不然拂衣
去，歸從海上鷗。寧隨當代子，傾側且沈浮。

酬暉上人秋夜山亭有贈

皎皎白林秋，微微翠山靜。禪居感物變，獨坐開
軒屏。風泉夜聲雜，月露宵光冷。多謝忘機人，塵
憂未能整。

酬暉上人夏日林泉

聞道白雲居，窈窕青蓮宇。巖泉萬丈流，樹石千
年古。林卧對軒窗，山陰滿庭戶。方釋塵事勞，從
君襲蘭杜。

送別出塞

平生聞高義，書劍百夫雄。言登青雲去，非此白

頭翁胡兵屯塞下漢騎屬雲中君爲白馬將腰
佩駢角弓單于不敢射天子佇深功蜀山余方
隱良會何時同

登薊丘樓送賈兵曹入都

東山宿昔意北征非我心孤負平生願感涕下
沾襟暮登薊樓上永望燕山岑遼海方漫漫胡
沙飛且深峨眉杳如夢仙子曷由尋擊劍起歎
息白日忽西沈聞君洛陽使因子寄南音

秋園卧病呈暉上人

幽寂曠日遙林園轉清密疲疴澹無豫獨坐汎
瑤瑟懷挾萬古情憂虞百年疾綿綿多滯念忽
忽每如失緬想赤松遊高尋白雲逸榮吝始都
喪幽人遂貞吉圖書紛滿床山木藹盈室宿昔
心所尚平生自茲畢願言誰見知梵筵有同術
八月高秋晚涼風正蕭瑟

登澤州城北樓讌

平生倦遊者觀化久無窮復來登此國臨望與
君同坐見秦兵壘遙聞趙將雄武安君何在長

歷代詩選 唐陳子昂詩集
平事已空且歌玄雲曲御酒舞薰風勿使青衿
子嗟爾白頭翁

度荆門望楚

遙遙去巫峽望望下章臺巴國山川盡荆門煙
霧開城分蒼野外樹斷白雲隈今日狂歌客誰
知入楚來

晚次樂鄉縣

故鄉杳無際日暮且孤征川原迷舊國道路入
邊城野戍荒煙斷深山古木平如何此時恨噉

噉夜猿鳴

同王員外雨後登開元寺南樓因酬暉上
人獨坐山亭有贈

鐘梵經行罷香林坐入禪巖庭交雜樹石瀨瀉
鳴泉水月心方寂雲霞思獨玄寧知人世裏疲
病得攀緣

詠主人壁上畫鶴寄喬主簿崔著作

古壁仙人畫丹青尚有文獨舞紛如雪孤飛暖
似雲自矜彩色重寧憶故池羣江海聯翩翼長

鳴誰復聞

居延海樹聞鶯同作

邊地無芳樹鶯聲忽聽新
間關如有意愁絕若
懷人明妃失漢寵蔡女沒胡塵
坐聞應落淚况
憶故園春

送魏大從軍

匈奴猶未滅魏絳復從戎
悵別三河道言追六
郡雄雁山橫代北狐塞接雲中
勿使燕然上惟
留漢將功

送殷大入蜀

禺山金碧路此地饒英靈
送君一爲別悽斷故
鄉情片雲生極浦斜日隱離亭
坐看征騎沒惟
見遠山青

落第西還別劉祭酒高明府

別館分周國歸驂入漢京
地連函谷塞川接廣
陽城望迴樓臺出途遙煙霧生
莫言長落羽貧
賤一交情

落第西還別魏四懷

歷代詩選 唐詩卷九
轉蓬方不定，落羽自驚絃。山水一爲別，歡娛復幾年。離亭暗風雨，征路入雲煙。還因北山逕，歸守東陂田。

送客

故人洞庭去，楊柳春風生。相送河洲晚，蒼茫別思盈。白蘋已堪把，綠蕙復含榮。江南多桂樹，歸客贈生平。

春夜別友人二首

銀燭吐青煙，金樽對綺筵。離堂思琴瑟，別路遶山川。明月隱高樹，長河沒曉天。悠悠洛陽道，此會在今年。

紫塞白雲斷，青春明月初。對此芳樽夜，離憂悵有餘。清冷花露滿，滴瀝簷宇虛。懷君欲何贈，願上大_上大臣書。

遂州南江別鄉曲故人

楚江復爲客，征棹方悠悠。故人憫追送，置酒此南洲。平生亦何恨，夙昔在林丘。違此鄉山別，長謠去國愁。

送東萊王學士無競

寶劍千金買平生未許人懷君萬里別持贈結
交親孤松宜晚歲衆木愛芳春已矣將何道無
令白首新

送梁李二明府

負書猶在漢懷策未聞秦復此窮秋日芳樽別
故人黃金裝屢盡白首契逾新空羨雙鳧舄俱
飛向玉輪

送著作佐郎崔融等從梁王東征

金天方肅殺白露始專征王師非樂戰之子慎
佳兵海氣侵南部邊風掃北平莫賣盧龍塞歸
邀麟閣名

春晦餞陶七於江南同用風字

黃鶴煙雲去青江琴酒同離帆方楚越溝水復
西東芙蓉生夏浦楊柳送春風明日相思處應
對菊花叢

夏日遊暉上人房

山水開精舍琴歌列梵筵人疑白樓賞地似竹

歷代詩選 卷九
林蟬對戶池光亂交軒巖翠連色空今日寂乘
月弄澄泉

春日登金華觀

白玉仙臺古丹丘別望遙山川亂雲日樓榭入
煙霄鶴舞千年樹虹飛百尺橋還疑赤松子天
路坐相邀

晦日宴高氏林亭同用華字

并序

有渤海之宗英是平陽之貴戚發揮鳳臺而
嘯侶幽贊雞川而留宴冠纓濟濟多延戚里

之賓鸞鳳鏘鏘自有文雅之客

尋春遊上路追宴入山家主第簪纓滿皇州景
望華玉池初吐溜珠樹始開花歡娛方未極林
閣散餘霞

白帝城懷古

日落滄江晚停橈問土風城臨巴子國臺沒漢
王宮荒服仍周甸深山尚禹功巖懸青壁斷地
險碧流通古木生雲際孤帆出霧中川途去無
限客思坐何窮

歷代詩選 卷九 三

峴山懷古

秣馬臨荒甸，登高覽舊都。
猶悲墜淚碣，尚想卧龍圖。
城邑遙分楚，山川半入吳。
丘陵徒自出，賢聖幾凋枯。
野樹蒼煙斷，津樓晚氣孤。
誰知萬里客，懷古正踟蹰。

宿讓河驛浦

沿流辭北渚，結纜宿南洲。
合岍昏初夕，迴塘暗不流。
卧聞塞鴻斷，坐聽峽猿愁。
沙浦明如月，汀葭晦若秋。
不及能鳴雁，徒思海上鷗。
天河殊未

曉滄海信悠悠

秋日遇荊州府崔兵曹使宴

轡軒鳳皇使，林藪鸚鵡冠。
江湖一相許，雲霧坐交歡。
興盡崔亭伯，言忘釋道安。
林光稍欲暮，歲物已將闌。
古樹蒼煙斷，虛庭白露寒。
瑤琴山水曲，今日爲君彈。

于長史山池三日曲水宴

摘蘭藉芳月，祓宴坐迴汀。
汎灑清流滿，葳蕤白芷生。
金絃揮趙瑟，玉柱弄秦箏。
巖榭風光媚，郊

歷代詩選 唐陳子昂詩集 四
園春樹平。煙花飛御道。羅綺照昆明。日落紅塵
合。車馬亂縱橫。

合州津口別舍弟至東陽峽步趨不及眷
然有憶作以示之

江潭共爲客。洲浦獨迷津。思積芳庭樹。心斷白
看人。同衾成楚越。別島類胡秦。林岫隨天轉。雲
峰逐望新。遙遙終不見。默默坐含嚔。念別疑三
月。經遊未一旬。孤舟多逸興。誰共爾爲隣。

萬州曉發放舟乘漲還寄蜀中親朋

空濛巖雨霽。爛慢曉雲歸。嘯旅乘明發。奔橈驚
斷磯。蒼茫林岫轉。絡繹漲濤飛。遠岫孤煙出。遙
峰曙日微。前瞻未能眺。坐望已相依。曲直多今
古。經過失是非。還期方浩浩。征思日駢駢。寄謝
千金子。江海事多違。

入峭峽安居谿伐木谿源幽邃林嶺相映
有奇致焉

蕭徒歌伐木。驚檝漾輕舟。靡迤隨迴水。潺湲沂
淺流。煙沙分兩岫。露島夾雙洲。古樹連雲密。交

歷代詩選 卷九 十六
峰入浪浮巖潭相映媚谿谷屢環周路迴光逾
逼山深興轉幽麝麝寒思晚猿鳥暮聲秋誓息
蘭臺策將從桂樹遊因書謝親愛千歲覓蓬丘
入東陽峽與李明府舟前後不相及

東巖初解纜南浦遂離羣
出沒同洲島沿洄異渚濱
風煙猶可望歌笑浩難聞
路轉青山合峰迴白日曛
奔濤上漫漫積水下云云
倏忽猶疑及差池復兩分離
離間遠樹藹藹沒遙氛
地上巴陵道星連牛斗文
孤狖啼寒月哀鴻叫斷雲

仙舟不可見搖思坐氛氲

題田洗馬遊巖桔槔

望苑長爲客商山遂不歸
誰憐北陵井未息漢陰機

石倉十二代詩選

唐詩卷之九 終

歷代詩選

唐陳子昂諸家

卷九

十六

劍巖

望茲尋為客商山致不隸巖巖北刻共未息蕪

巖田表思致巖巖

山巖不石巖思坐巖巖

石倉十二代詩選

唐詩卷之十

初唐十

明候官曹學佺閱

杜審言

字必簡
襄陽人

南海亂石山作

漲海積稽天羣山高業地相傳稱亂石圖典失
其事懸危悉可驚大小都不類乍將雲島極還
與星河次上聳忽如飛下臨仍欲墜朝暎旆丹
赭夜魄烟青翠穹崇霧雨蓄幽隱靈仙闕萬尋
掛鶴巢千丈垂猿臂昔去景風涉今來姑洗至

歷代詩選 唐詩 卷一
觀此得詠歌長時想精異

送和西蕃使

使出鳳皇池京師陽春晚聖朝尚邊策詔論兵
戈偃拜手明光殿搖心上林苑種落踰青羌關
山度赤坂疆場及無事雅歌而餐飯寧獨錫和
戎更當封定遠

蓬萊三殿侍宴奉敕詠終南山應制

北斗掛城邊南山倚殿前雲標金闕迴樹杪玉
堂懸半嶺通佳氣中峰繞瑞煙小臣持獻壽長

此戴高天

宿羽亭侍宴應制

步輦千門出離宮二月開風光新柳報宴賞落
花催碧水搖空閣青山繞吹臺聖情留晚興歌
管送餘杯

賦得妾薄命

草綠長門掩苔青永巷幽寵移新愛奪淚落故
情留啼鳥驚殘夢飛花攬獨愁自憐春色罷團
扇復迎秋

歷代詩選

唐詩 卷一

唐詩 卷一

二

仁

和韋承慶過義陽公主山池

野興城中發朝英物外求情懸朱紱望契動赤
泉遊海燕巢書閣山鷄舞畫樓雨餘清晚夏其
坐北巖幽

携琴遶碧沙搖筆弄青霞杜若幽庭草芙蓉曲
沼花宴遊成野客形勝得山家徃徃留仙步登
攀日易斜

攢石當軒倚懸泉度牖飛鹿麕銜妓席鶴子曳
童衣園果嘗難徧池蓮摘未稀卷簾惟待月應

在醉中歸

和晉陵陸丞早春遊望

獨有宦遊人偏驚物候新雲霞出海曙梅柳渡
江春淑氣催黃鳥晴光照綠蘋忽聞歌古調歸
思欲霑巾

秋夜宴臨津鄭明府宅

行止皆無地招尋獨有君酒中堪累月身外卽
浮雲露白宵鐘徹風清曉漏聞坐攜餘興徃還
似未離羣

和康五庭芝望月有懷

明月高秋迴，愁人獨夜看。
暫將弓劍曲，翻與扇
俱團。霧濯清輝苦，風飄素影寒。
羅衣一此鑿，頓使別離難。

登襄陽城

旅客三秋至，層城四望開。
楚山橫地出，漢水接天回。
冠蓋非新里，章華卽舊臺。
習池風景異，歸路滿塵埃。

旅寓安南

交趾殊風候，寒遲暖復催。
仲冬山果熟，正月野
花開。積雨生昏霧，輕霜下震雷。
故鄉踰萬里，客思倍從來。

春日懷歸

心是傷歸望，春歸異往年。
河山鑒魏闕，桑梓憶秦川。
花離芳園鳥，風和綠野煙。
更懷歡賞地，車馬洛橋邊。

代張侍御傷美人

二八泉扉掩，帷屏寵愛空。
淚痕銷夜燭，愁緒亂

春風巧笑人疑在新粧曲未終應憐脂粉氣猶
着舞衣中

送郎中北使

北狄願和親東京發使臣馬銜邊地雪衣染異
方塵歲月催行旅恩榮變苦辛歌鐘期重錫拜
手落花春

夏日過鄭七山齋

共有樽中好言尋谷口來薜蘿山逕入荷芰水
亭開日氣含殘雨雲陰送晚雷洛陽鐘鼓至車

馬繫遲回

送崔融

君王行出將書記遠從征祖帳連河闕軍麾動
洛城旌旛朝朔氣笳吹夜邊聲坐覺煙塵掃秋
風古北平

經行嵐州

北地春光晚邊城氣候寒往來花不發新舊雪
仍殘水作琴中聽山疑畫裏看自驚牽遠役艱
險促征鞍

歷代詩選
重九日宴江陰

蟋蟀期歸晚，茱萸節候新。
降霜青女月，送酒白
衣人。高興要長壽，卑樓
隔近臣。龍沙卽此地，舊
俗坐爲隣。

晦日宴遊

日晦隨萸莢，春情著杏花。
解紳宜就水，張幕會
連沙。歌管風塵度，池臺
日半斜。更看金谷騎，爭
向石崇家。

七夕

白露含明月，青霞斷絳河。
天街七裏轉，閣道二
神過。袿服鏘環珮，香筵
拂綺羅。年年今夜盡，機
杼別情多。

守歲侍宴應制

季冬除夜接新年，帝子王孫
捧御筵。宮闕星河
低拂樹，殿庭燈燭上薰天。
擘絃奏節梅風入，對
局探鈎栢酒傳。欲向正元
歌萬壽，暫留歡賞寄
春前。

大酺

歷代詩選

唐杜審言詩家

卷十

六

山

歷代詩選
昆陵震澤九州通，士女歡娛萬國同。
伐鼓撞鐘驚海上，新粧袿服照江東。
梅花落處疑殘雪，柳葉開時任好風。
火德雲官逢道泰，天長地久屬年豐。

春日京中有懷

今年遊寓獨遊秦，愁思看春不當春。
上林苑裏花徒發，細柳營前葉漫新。
公子南橋應盡興，將軍西地幾留賓。
寄語洛城風日道，明年春色倍還人。

春日江津遊望

旅客搖邊思，春江弄晚晴。
煙消垂柳弱，霧捲落花輕。
飛棹乘空下，回流向日平。
鳥啼移幾處，蝶舞亂相迎。
忽歎人皆濁，隄防水至清。
谷王常不讓，深可戒中盈。

泛舟送鄭卿入京

帝坐蓬萊殿，恩追社稷臣。
長安遙向日，宗伯正乘春。
相宅開基地，傾都送別人。
行舟縈淥水，列戟滿紅塵。
酒助歡娛洽，風催景氣新。
此時光乃

命誰爲惜無津

度石門山

石門千仞斷，迸水落遙空。道束懸崖半，橋欹絕
澗中。仰攀人屢息，直下騎纔通。泥擁奔虵徑，雲
埋伏獸叢。星躔牛斗北，地脉象牙東。開塞隨行
變，高深觸望同。江聲連驟雨，日氣抱殘虹。未收
朱明律，先舍白露風。堅貞深不憚，險澁諒難窮。
有異登臨賞，徒爲造化功。

贈蘇綰書記

知君書記本翩翩，爲許從戎赴朔邊。紅粉樓中
應計日，燕支山下莫經年。

渡湘江

遲日園林悲昔遊，今春花鳥作邊愁。獨憐京國
人南窺，不似湘江水北流。

戲贈趙使君美人

紅粉青娥映楚雲，桃花馬上石榴裙。羅敷獨向
東方去，謾學他家作使君。

劉希夷

一名庭芝
汝州人

歷代詩選

唐詩卷十

卷十

八

上

將軍行

將軍闢轅門。耿介當風立。諸將欲言事。逡巡不敢入。劔氣射雲天。鼓聲振原隰。黃塵塞路起。走馬追兵急。彎兵從此去。飛箭如雨集。截圍一百重。斬首五千級。代馬流血死。胡人抱鞍泣。古來養甲兵。有事常討襲。乘我廟堂運。坐使干戈戢。獻凱歸京師。軍容何翕習。

從軍行

秋天風颯颯。羣胡馬行疾。嚴城晝不開。伏兵暗相失。天子廟堂拜。將軍凶門出。紛紛晉陽道。戎馬幾萬疋。軍門壓黃河。兵氣衝白日。平生懷仗劔。慷慨卽投筆。南登漢月孤。北走代雲密。近取韓彭計。早知孫吳術。丈夫清萬里。誰能掃一室。

春女行

春女顏如玉。怨歌陽春曲。巫山春樹紅。沅江春草綠。自憐妖艷姿。粧成獨見時。愁心伴楊柳。春盡亂如絲。日極千餘里。悠悠春江水。頻想玉關人。愁卧金閨裏。尚言春花落。不知秋風起。嬌愛

歷代詩選 周村卷之三 九
猶未終悲涼從此始憶昔楚王宮玉樓粧粉紅
纖腰弄明月長袖舞春風容華委西山光陰不
可還桑林沒東海富貴今何在寄言桃李容胡
爲閨閣重但看楚王墓惟有數株松

孤松篇

蠶月桑葉青鶯時柳花白澹豔煙雨姿敷芬陽
春陌如何秋風起零落從此始獨有南澗松不
歎東流水玄陰天地冥皓雪朝夜零豈不罹寒
暑爲君留青青好顏色落落任孤直羣樹

遙相望衆草不敢逼靈龜卜真隱仙鳥宜栖息
耻受秦帝封願言唐侯食寒山夜月明山冷氣
清清淒兮歸風集吹之作琴聲松子卧仙岑寂
聽疑野心清泠有真曲樵採無知音美人何時
來幽徑委綠苔吁嗟深澗底棄捐廣廈材

嵩嶽聞笙

月出嵩山東月明山益空山人愛清景散髮卧
秋風風止夜何清獨夜草蟲鳴仙人不可見乘
月近吹笙絳唇吸靈氣玉指調真聲真聲是何

歷代詩選 卷之十
曲三山鸞鶴情。昔去洛塵俗。願言聞此曲。今來
卧嵩岑。何幸承幽音。神仙樂吾事。笙歌銘夙心。
秋日題汝陽潭壁
獨坐秋陰生。悲來從所適。行見汝陽潭。飛蘿蒙
水石。懸瓢木葉上。風吹何歷歷。幽人不耐煩。振
衣步閒寂。迴流清見底。金沙覆銀礫。錯落非一
文。空隴幾千尺。魚鱗可憐紫。鴨毛自然碧。吟詠
秋水篇。渺然亡損益。秋水隨形影。清濁混心迹。
歲暮歸去來。東山余宿昔。

采桑

楊柳送行人。青青西入秦。誰家采桑女。樓上不
勝春。盈盈灞水曲。步步春芳綠。紅臉耀明珠。絳
脣含白玉。回首渭橋東。遙憐春色同。青絲嬌落
日。細綺弄春風。携籠長歎息。逶遲戀春色。看花
若有情。倚樹疑無力。薄暮思悠悠。使君南陌頭。
相逢不相識。歸去夢青樓。

巫山懷古

巫山幽陰地。神女艷陽年。襄王伺容色。落日望

歷代詩選
悠然歸來高唐夜金缸焰青煙顏想斗瑤席夢
魂何翩翩搖落殊未已榮華倏徂遷愁思滿湘
浦悲涼雲夢田猿啼秋風夜雁飛明月天巴歌
不可聽聽此益潺湲

歸山

歸去嵩山道煙花覆青草草綠山無塵山青楊
柳春日暮松聲合空歌思殺人

代閨人春日

珠簾的曉光玉顏艷春彩林間鳥鳴喚戶外花
相待花鳥惜芳菲鳥鳴花亂飛人今伴花鳥日
暮不能歸池月憐歌扇山雲愛舞衣佳期楊柳
陌携手莫相違

春日行歌

山樹落梅花飛落野人家野人何所有滿甕陽
春酒携酒上春臺行歌伴落梅醉罷卧明月乘
夢遊天台

江南曲八首

暮宿南洲草晨行北岨林日懸滄海濶水隔洞

歷代詩選 唐本卷之三
庭深煙景無留意，風波有異潯。歲遊難極目，春
戲易爲心。朝夕無榮遇，芳菲已滿襟。

艷唱潮初落，江花露未晞。春洲驚翡翠，朱服弄
芳菲。畫舫煙中淺，青陽日際微。錦帆衝浪濕，羅
袖拂行衣。合情罷所採，相歎惜流輝。

君爲隴西客，妾遇江南春。朝遊合靈果，夕採弄
風蘋。果氣時不歇，蘋花日自新。以此江南物，持
贈隴西人。空盈萬里懷，欲贈竟無因。

皓如楚江月，靄若吳岫雲。波中自皎鏡，山上亦
氤氳。明月留照妾，輕雲持贈君。山川各離散，光
氣乃殊分。天涯一爲別，江北不相聞。

艤舟乘潮去，風帆振草涼。潮平見楚甸，天際望
維揚。泖沂經千里，煙波接兩鄉。雲明江嶼出，日
照海流長。此中逢歲晏，浦樹落花芳。

暮春三月晴，維揚吳楚城。城臨大江汜，廻映洞
浦清。晴雲藹金閣，珠樓碧煙裏。月明芳樹羣，鳥
飛風過長林雜。花起可憐離別誰家子，于此一
至情何已。

歷代詩選 卷下 三
北堂紅草盛芊芊，南湖碧水照芙蓉。朝遊暮起
金花盡，漸覺羅裳珠露濃。自惜妍華三五歲，已
歎關山千萬重。人情一去無還日，欲贈懷芳怨
不逢。

憶昔江南年盛時，平生怨在長洲曲。冠蓋星繁
江水上，衝風擣落洞庭淥。落花滿袖紅紛紛，朝
霞高閣洗晴雲。誰言此處嬋娟子，珠玉爲心以
奉君。

擣衣篇

秋天瑟瑟夜漫漫，夜白風清玉露溥。燕山遊子
衣裳薄，秦地佳人閨閣寒。欲向樓中榮楚練，還
來機上裂齊紈。攬紅袖兮愁徙倚，盼青砧兮悵
盤桓。盤桓徙倚夜已久，螢火雙飛入簾牖。西北
風來吹細腰，東南月上浮纖手。此時秋月可憐
明，此時秋風別有情。君看月下參差影，爲聽莎
間斷續聲。絳河轉兮青雲曉，飛鳥鳴兮行人少。
攢眉緝縷思紛紛，對影穿針魂悄悄。聞道還家
未有期，誰憐登隴不勝悲。夢見形容亦舊日，爲

歷代詩選 卷十 許裁縫改昔時絨書遠寄交河曲須及明年春
草綠莫言衣上有斑斑只爲思君淚相續

公子行

天津橋下陽春水天津橋上繁華子馬聲迴合
青雲外人影動搖綠波裏綠波蕩漾玉爲沙青
雲離披錦作霞可憐楊柳傷心樹可憐桃李斷
腸花此日遨遊邀美女此時歌舞入娼家娼家
美女鬱金香飛去飛來公子傷的的珠簾白日
映娥娥玉顏紅粉妝花際裊裊雙蛺蝶池邊顧

步兩鴛鴦傾國傾城漢武帝爲雲爲雨楚襄王
古來容光人所羨况復今日遙相見願作輕羅
着細腰願爲明鏡分嬌面與君相向轉相親與
君雙棲共一身願作貞松千歲古誰論芳槿一
朝新百年同謝西山日千秋萬古北邙塵

代悲白頭翁

洛陽城東桃李花飛來飛去落誰家幽閨兒女
惜顏色坐見落花長歎息今年花落顏色改明
年花開復誰在已見松柏摧爲薪更聞桑田變

成海古人無復洛城東。今人還對落花風。年年
歲歲花相似。歲歲年年人不同。寄言全盛紅顏
子。須憐半死白頭翁。此翁白頭真可憐。伊昔紅
顏美少年。公子王孫芳樹下。清歌妙舞落花前。
光祿池臺文錦繡。將軍樓閣畫神仙。一朝卧病
無相識。三春行樂在誰邊。宛轉蛾眉能幾時。須
臾鶴髮亂如絲。但看古來歌舞地。惟有黃昏鳥
雀悲。

代秦女贈行人

鸞鏡曉含春。蛾眉向影頰。開箱衣裳破。那堪粉
黛新。春還洛陽道。爲憶春階草。楊葉未能攀。梅
花待君掃。今朝喜鵲傷人飛。應是狂夫走馬歸。
遙想行歌共遊樂。迎前含笑著春衣。

洛中晴月送殷四入關

清洛浮橋南渡頭。天晶萬里散華洲。晴看石瀨
光無數。曉入寒潭浸不流。微雲一點曙煙起。南
陌憧憧徧行子。欲將此意與君論。復道秦關向
千里。

入塞

將軍陷虜圍邊務息戎機霜雪交河盡旌旗入
塞飛曉光隨馬度春色伴人歸課績朝明主臨
軒拜武威

覽鏡

青樓挂明鏡臨照不勝悲白髮今如此人生能
幾時秋風下山路明月上春期歎息君恩盡容
顏不可思

晚春

佳人眠洞房回首見垂楊寒盡鴛鴦被春生瑤
瑁牀庭陰幕青靄簾影散紅芳寄語同心伴迎
春且薄妝

餞李秀才赴舉

鴻鵠振羽翮翻飛入帝鄉朝鳴集銀樹暝宿下
金塘日月天門近風煙夜路長自憐窮浦雁歲
歲不隨陽

夜集張諲所居

江南成久客門館日蕭條惟有圖書在多傷髮

歷代詩選 卷十
髮凋諸生陪講誦稚子給漁樵隱室寒燈淨空
階落葉飄滄洲自有趣誰道隱須招

故園置酒

酒熟人須飲春還髮已秋願逢千日醉得緩百
年憂舊里多青草新知盡白頭風前燈易滅川
上月難留卒卒周姬旦栖栖魯孔丘平生能幾
日不及且遨遊

晚憩南陽旅館

旅館何年廢征夫此日過途窮人自哭春至鳥

還歌行路新知少荒田古逕多池篁覆丹谷墳
樹遶清波日照蓬陰轉風微野氣和傷心不可
去回首怨如何

李嶠

字巨山
趙州人

奉教追赴九成宮途中口號

委質承仙翰祇命遄遙策事偶從梁遊人非背
淮客長驅歷川阜迴眺窮原澤鬱鬱桑柘繁油
油禾黍積雨餘林氣靜日下山光夕未攀叢桂
巖猶倦飄蓬陌行當奉麾蓋慰此勞行役

歷代詩選 卷十 秋山望月酬李騎曹

愁客坐山隈，懷抱自悠哉。况復高秋夕，明月正
裴徊。亭亭出迴岫，皎皎映層臺。色帶銀河滿，光
含玉露開。淡雲籠影度，虛暈抱輪迴。谷邃涼陰
靜，山空夜響哀。寒催數雁過，風送一螢來。獨軫
離居恨，遙想故人杯。

早發苦竹館

合沓巖嶂深，朦朧煙霧曉。荒阡下樵客，野猿驚
山鳥。開門聽潺湲，入徑尋窈窕。棲廳抱寒木，流
螢飛暗篠。早霞稍霏霏，殘月猶皎皎。行看遠星
稀，漸覺遊氛少。我行撫輶傳，兼得傍林沼。貪斫
水石奇，不知川路渺。徒憐野心曠，詎測浮年
年。方解寵辱情，永託累塵表。

擬古東飛伯勞西飛燕

停書青鳥迎，簫鳳巫嶺荆。臺數通夢誰，家窈窕
住園樓。五馬千金照陌頭，羅袞玉珮當軒出。點
翠施紅競春日，佳人二八盛舞歌。羞將百萬呈
雙蛾，庭前芳樹朝夕改。空駐妍華欲誰待。

汾陰行

君不見昔日西京全盛時，汾陰后土親祭祠。齋宮宿寢設備供，撞鐘鳴鼓樹羽旂。漢家五葉才且雄，賓延萬靈服九戎。栢梁賦詩高宴罷，詔書法駕幸河東。河東太守親掃除，奉迎至尊導鑾輿。五營夾道列容衛，三河縱觀空里閭。迴旌駐蹕降靈場，焚香奠醑邀百祥。金鼎發色正焜煌，靈祇煒煒攄景光。埋玉陳牲禮神畢，舉麾上馬乘輿出。彼汾之曲嘉可遊，木蘭爲檝桂爲舟。棹

歌微吟，綵鷁浮。簫鼓哀鳴白雲秋，歡娛宴洽賜羣后。家家復除戶牛酒，聲明動天樂無有。千秋萬歲南山壽，自從天子向秦關。玉輦金車不復還，珠簾羽扇長寂寞。鼎湖龍髯安可攀，千齡人事一朝空。四海爲家此路窮，雄豪意氣今何在。壇場宮館盡蒿蓬，路逢故老長歎息。世事回環不可測，昔時青樓對歌舞。今日黃埃聚荆棘，山川滿目淚沾衣。富貴榮華能幾時，不見祇今汾水上。惟有年年秋雁飛。

奉和送金城公主適西蕃應制

漢帝撫戎臣，絲言命錦輪。
還將弄機女，遠嫁織皮人。
曲怨關山月，粧消道路塵。
所嗟穠李樹，空對小榆春。

立春日侍宴內殿出剪綵花應制

早聞年欲至，剪綵學芳辰。
綴綠竒能似，裁紅巧逼真。
花從篋裏發，葉向手中春。
不與時光競，何名天上人。

甘露殿侍宴應制

月宇臨丹地，雲窗網碧紗。
御筵陳桂醕，天酒酌榴花。
水向浮橋直，城連禁苑斜。
承恩恣歡賞，歸路滿煙霞。

奉和七夕兩儀殿會宴應制

靈匹三秋會，仙期七夕過。
查來人泛海，橋渡鵲填河。
帝縷升銀閣，天機罷玉梭。
誰言七襄詠，重入五絃歌。

酬杜五弟晴朝獨坐見贈

平明坐虛館，曠望幾悠哉。
宿霧分空盡，朝光度

隙來影低藤架密香動藥欄開未展山陽會空
留池上杯

送崔主簿赴滄州

紫陌追隨日青門相見時宦遊從此去離別幾
年期芳桂中樽酒幽蘭下調詞他鄉有明月千
里照相思

送李邕

落日荒郊外風景正淒淒離人席上起征馬路
傍嘶別酒傾壺贈行書掩淚題殷勤御溝水從

此各東西

又送別

岐路方為客芳樽暫解顏人隨轉蓬去春伴落
梅還白雲度汾水黃河繞晉關離心不可問宿
昔鬢成斑

月

桂滿三五夕莫分二八時清輝飛鵲鑑新影學
蛾眉皎潔臨疎牖玲瓏鑿薄帷願言從愛客清
夜幸同嬉

露

滴瀝明花苑。葳蕤滋竹叢。玉垂丹棘上。珠湛綠荷中。夜警千年鶴。朝零七月風。願疑仙掌內。長奉未央宮。

雪

瑞雪驚千里。從風下九霄。地疑明月夜。山似白雲朝。逐舞花光動。臨歌扇影飄。大風天闕路。今日海神朝。

舟

征棹三江暮。連檣萬里迴。相鳥風際轉。畫鶴浪前開。羽客乘霞至。仙人弄月來。何當同傳說。特展巨川材。

扇

翟羽舊傳名。蒲葵價不輕。花芳不滿面。羅薄詎障聲。禦熱含風細。臨秋帶月明。同心如可贈。持表合歡情。

桂

未值銀宮裏。寧移玉殿幽。枝生無限月。花滿自

歷代詩選 卷十
然秋俠客條爲馬仙人葉作舟願君期道術攀
折可淹留

柳

楊柳鬱氤氳金堤總翠氛庭前花類雪樓際葉
如雲列宿分龍影芳池寫鳳文短簫何以奏攀
折爲思君

鵲

不分荆山抵甘從石印飛危巢畏風急繞樹覺
星稀喜逐行人至愁隨織女歸儻遊明鏡裏朝

夕動光輝

人日侍宴大明宮恩賜綵縷人勝應制

鳳城景色已含韶人日風光倍覺饒桂吐半輪
迎此夜燭開七葉應今朝魚猜水凍行猶澀鶯
喜春熙弄欲嬌愧奉登高搖彩翰欣逢御氣上
丹霄

太平公主山亭侍宴應制

黃金瑞榜絳河隈白玉仙輿紫禁來碧樹青岑
雲外聳朱樓畫閣水中開龍舟下瞰鮫人室羽

節高臨鳳女臺，遠惜歡娛歌吹晚。揮戈更卻曜
靈回。

奉和幸韋嗣立山莊侍宴應制

南洛師臣契，東巖王佐居。幽情遺綬冕，宸眷屬
樵漁。制下峒山蹕，恩廻灞水輿。松門駐旌蓋，薜
幄引簪裾。石磴平黃陸，煙樓半紫虛。雲霞仙路
近，琴酒俗塵踈。喬木千齡外，懸泉百丈餘。崖深
經煉藥，穴古舊藏書。樹宿搏風鳥，池潛縱壑魚。
寧知天子貴，尚憶武侯廬。

倡婦行

十年倡家婦，三秋邊地人。紅妝樓上歇，白髮隴
頭新。夜夜風霜苦，年年征戍頻。山西長落日，塞
北久無春。團扇辭恩寵，迴文贈苦辛。胡兵屢攻
戰，漢使絕和親。消息如瓶井，沈浮似路塵。空餘
千里月，照妾兩眉頻。

餞薛大夫護邊

荒隅時未通，副相下臨戎。授律星芒動，分兵月
暈空。犀皮擁青橐，象齒飾彤弓。決勝三河勇，長

歷代詩選
卷之十
驅六郡雄登山窺代北屈指計遼東佇見燕然
上抽毫頌武功

和杜學士旅次淮口阻風

夕吹生寒浦清淮上暝潮迎風欲舉棹觸浪反
停橈森漫煙波濶參差林岫遙日沈丹氣歛天
敞白雲銷水雁銜蘆葉沙鳧隱荻苗客行殊未
已川路幾迢迢

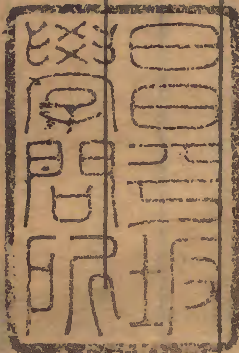
中秋月

盈缺青冥外東風萬古吹何人種丹桂不長出

輪枝

送司馬先生

蓬閣桃源兩處分人間海上不相聞一朝琴裏
悲黃鶴何日山頭望白雲



羅山道春 朱之

歷代詩選

唐杜審言詩集

卷一

悲黃河同甘山頭望白雲

數行無次上

