

憲法類編

第十五卷 中 規制
 印章 初葉
 服章 十一、
 忌服 廿五、
 行幸行啓 三十三、
 宮堂上諸侯供連 四十一、

322.16
 Si298k
 Ⅲ (W)

第22冊

貴族院
 函
 号
 冊321

Kodak Gray Scale



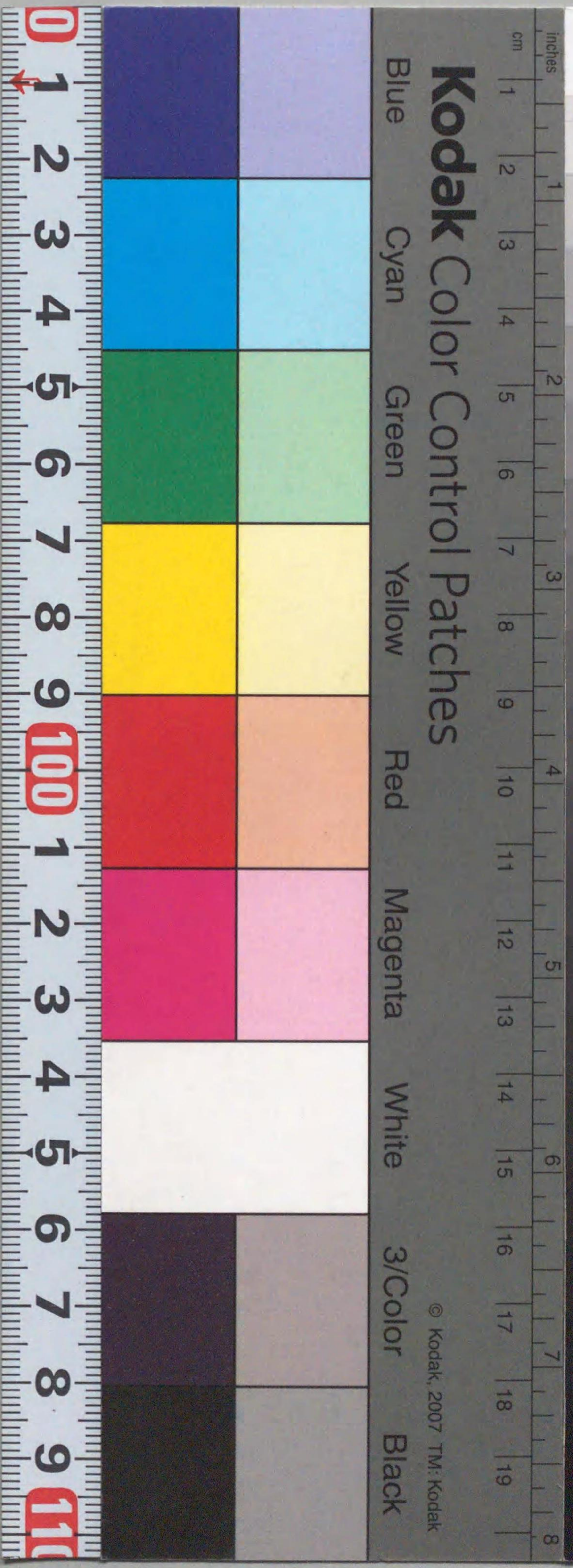
© Kodak, 2007 TM: Kodak

A 1 2 3 4 5 6 M 8 9 10 11 12 13 14 15 B 17 18 19

Kodak Color Control Patches

Blue Cyan Green Yellow Red Magenta White 3/Color Black

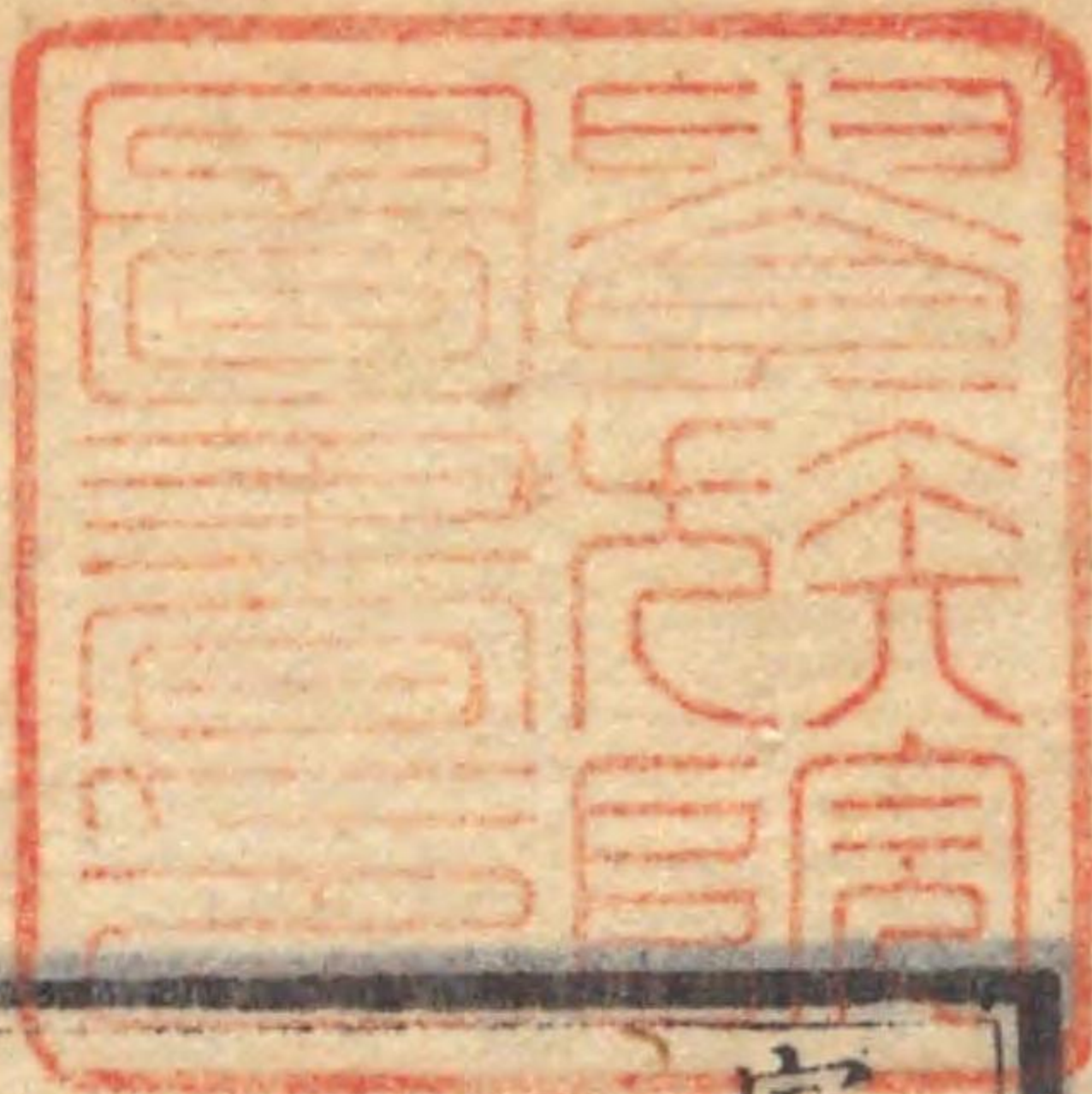
© Kodak, 2007 TM: Kodak



322.16
Si 298k
III



45.6.13
830998



憲法類編第二十二目錄

印章

自第八十五至第八十六 彫刻用花押并用七並實印他人ノ預ル
等致間敷ノ事

自第八十七至第八十九 辦事並諸藩等諸道通行印鑑ノ事

自第九十至第九十五 察司府藩縣印定寸及廢藩後藩印相用ノ事

第九十六 刑部彈臺ヨリ渡置シ印鑑返納ノ事

自第九十七至第九十九 二等裁判所並明法警保二察印章製作ノ事

自第一百至第一百十 諸御門通行印鑑ノ事

自第一百一十至第一百四 築地橫濱其他外國人居留地印鑑ノ事

自第百五十五至第百六十六 守留旅行，者並箱館港上陸，者印鑑
持參可致外事

○服章

第百十七 冠以下官服類從來，儘着用スヘキ，事

自第百十八至第百二十 諸侯列並參與有位徵士等着服，事

自第百廿一至第百廿四 衣服制度御下問並元日朝拜，輩着服

等事

第百廿五 官服ノ節襪着用及平常足袋着用，事

自第百廿六至第百三十一 制服御定及レ發止並元日朝拜諸祭參

勤着服御定御前祇候，節平服被許等，事

自第百三十二至第百四十三 陸海軍服制同旗章等，事

附○日本寮陸軍省往復書翰

自第百四十四至第百四十六 大禮服通常禮服御定，事

自第百四十七至第百五十 宮門警衛，者旗幕御紋ヲ用ヒ地

方廳門玄關ニ御紋，幕提燈ヲ用ル等，事

自第百五十一至第百五十二 皇族家紋，事

第百五十三 工部省御艦旗章，事

第百五十四 臨時行幸，節前驅旗章，事

附 各國公使へ往翰

第百五十五 日本商船旗章，事

自第百五十六至第百五十七 開港場稅關其他旗章並開港場縣

廳國旗，事

第百五十八 舊藩々ヨリ舟船へ渡置シ 旗章可取揚ノ事

第百五十九 日本郵便蒸氣船 旗章ノ事

自第百六十至第百七十一 諸官省並諸官員提燈笠印等ノ事

○忌服

自第百七十二至第百七十四 正忌不及憚並忌濟ノ節 出仕心得使 府縣奏任官忌服心得ノ事

自第百七十五至第百七十六 僧尼服忌並死葬ニ預ル者心得ノ事

第百七十七 産穢不及憚ノ事

自第百七十八至第百八十 皇族薨去ノ節 音曲歌舞停止等ノ事

附 本省ヨリ式部寮へ問合

○行幸行啓

第百八十一 行幸供奉三等ニ被爲定ノ事

自第百八十二至第百九十三 東京行幸還幸並氷川社行幸等ノ事

第百九十四 離宮等へ御輕装ニテ臨時行幸ノ事

自第百九十五至第百九十九 中國西國御巡幸ノ事

附 壬申七月四日 外務省ヨリ足柄縣へ達

附 壬申七月十日 式部寮達

自第百至第百五 皇太后皇后皇后東京へ行啓ノ事

自第百六至第百七 皇后宮宮ノ下温泉へ行啓ノ事

○宮堂上諸侯供連

第百八 唱道警衛等被止及御門内輿馬皮製諸物被許事

自第百九至第百十二 親王公卿諸侯供連定則ノ事

第二百十三 諸侯中下太夫等上京ノ節冗員召連問敷ノ事

諸侯中下太夫等上京ノ節冗員召連問敷ノ事
(一) 諸侯中下太夫等上京ノ節冗員召連問敷ノ事
(二) 諸侯中下太夫等上京ノ節冗員召連問敷ノ事
(三) 諸侯中下太夫等上京ノ節冗員召連問敷ノ事
(四) 諸侯中下太夫等上京ノ節冗員召連問敷ノ事
(五) 諸侯中下太夫等上京ノ節冗員召連問敷ノ事
(六) 諸侯中下太夫等上京ノ節冗員召連問敷ノ事
(七) 諸侯中下太夫等上京ノ節冗員召連問敷ノ事
(八) 諸侯中下太夫等上京ノ節冗員召連問敷ノ事
(九) 諸侯中下太夫等上京ノ節冗員召連問敷ノ事
(十) 諸侯中下太夫等上京ノ節冗員召連問敷ノ事

憲法類編第二十二

○印章

○彫刻ノ花押ヲ用ヒ並實印他人ノ預ル等致問敷ノ事

第八十五 戊辰十一月廿八日諸侯ノ御沙汰

花押ハ自書之證ニ有之候處文飾之弊習ニ仍リ往々彫刻之
分ヲ相用候事其主意ヲ失ヒ無謂次第ニ皆向後花押ヲ相用
候書類凡テ自筆ニ相認可差出旨御沙汰候事

第八十六 壬申七月十日第九十七號御布告

人民實印之儀ハ諸事證據ニ相成大切之品ニ候處妄ニ他人
ノ相預ル候者有之ニ付問々奸詐之訴訟差起リ以之外ニ候

以來實印相預々候儀固被禁候條萬一心得違之者有之節ハ
預々入預リ人共此度可及所置候事

○辦事並諸藩等諸道通行印鑑ノ事

第八十七 戊辰六月廿日御布告

是迄用來候諸道印鑑辦事句記ト有之候處今度改而辦官事
記ト相刻候間為證印影一紙廻シ置候萬一前後致シ候而ハ
改所ニ而不都合出來候間來八月朔日ヨリ新刻印相用候此
旨為心得申入候也（印影 署ス）

第八十八 戊辰七月二日御布告

諸藩共諸道通行之節以來新規被仰出候二寸二分ノ印鑑ニ
而可被致通行尤印鑑七月廿五日限當御役所へ被差出驛々

ハモ可被差出置候事（第七十 二見合）

驛 速 司

別紙之通驛速司ヨリ差出候ニ付為心得相達候間末々迄不
洩様布告可有之候事

第八十九 戊辰十二月五日御布告

府縣トモ其管轄地内ノ寺院並萬石以下ノ領地中ニ有之候
寺院等是迄諸街道往來之節各寺ノ印鑑ヲ以致通行候得共
往々紛敷儀モ有之ニ付以後總テ最寄ノ府縣ニ於テ往來ノ
趣意間届印鑑相渡可為致通行候事

但各藩領地内ニ有之寺院ノ前顯ノ通リ其藩ニテ可取扱

事府藩縣各印鑑ヲ製シ並社寺等共事件ニヨリ支配所印鑑ヲ遣シ辦事ハ差出ノ事戊辰五月御布告ヨリ第九卷

第一百

○察司府藩縣印定寸及廢藩後藩印相用人事

第九十 己巳八月五日辨官達

諸察印 曲尺二寸二分

諸司印 二寸二分

右各通御規則被仰出候事

第九十一 己巳八月十三日御達

印鑑定寸

府藩縣 二寸四分

察 二寸二分

司 二寸

右各通被相定候事

第九十二 辛未八月十二日史官達

察司印別紙之通御定相成候間於各省相調一御渡可有之

候他

察三等 二寸二分

司二等 二寸

何某
察印

第九十三 庚午二月十二日御布告

府藩縣 於元釋者關勘合其他小事件 相用候印鑑

何府
何縣

右之通彫刻可致事

但是迄藩印定寸ヲ以藩ニ於テ彫刻致シ候分ハ消印可致事

第九十四 辛未五月晦日御布告七二合

諸藩縣印紙照鑑ノ為メ一枚ツ、彈正臺へ差出可申事

但英テ差出置候分ハ更ニ差出ニ不及候事

第九十五 辛未七月廿二日辨官達

從前用來時候藩印是迄押印致シ候書類其儘相用候様元藩

々々相達候間為心得此段申入候也第六十六條 六十七見合

刑部彈臺ヨリ渡置シ印鑑返納ノ事

第九十六 辛未八月

元刑部彈正臺ヨリ渡置候勘合印鑑早々取集司法省へ返納可致事

二等裁判所並明法警保二寮印章製作ノ事

第九十七

今般司法省被設置候ニ付テハ聽訟斷獄ノ事務ハ一切府縣ニ至マテ本省為管轄ナリシ全國ノ法律軌出候様無之テハ不相叶依テ二等三等ノ裁判所ヲ各地方ニ分置シ統一ノ方法ヲ定メ度候處何分一時ニハ行届兼候ニ付先以東京

府ヨリ取り懸リ已ニ引受ケ別廳ニテ裁判致居候間司法分
廳ノ印證無之テハ不相叶候付司法二等裁判所ノ御印章
御下カ渡シ被成下度候就テハ二等裁判所ハ勅任官ヨリ長
官トシテ出張致シ正等裁判所ハ奏任官ヨリ長官出張ノ見
込候故一等寮二等寮ノ比較ニテ可然奉存候間至急御評
決右比照ノ寸法以テ御製作御下カ渡シ被成下度此段奉
伺候也

辛未八月廿二日 司法大少輔

正院 御中

御附紙

印證ノ儀ハ伺之通候條二寸二分ノ寸方ヲ以テ其省ニ於

テ製作可申付候事

第九十八

先般東京府取扱ノ聽訟斷獄一切同府ヨリ請取右事務取捌
候ニ付二等裁判所御印章御渡ノ儀相伺候處當省於テ製作
可致旨伺相濟候然ル處當分東京裁判所ト相稱候ニ付テハ
前書御印章ノ儀モ東京裁判所ト改製仕度此段相伺候也

壬申正月十日

司法省

正院 御中

御朱書

伺之通

第九十九 壬申八月廿八日本省届

先般明法寮被置今般猶又警保寮被置候就テハ右二寮印章之儀御下渡可申出之處二等裁判所被置候節印章之儀伺濟之廣ニ隨ヒ二寮之印章御規則通り於當省製作之上御届可申候此段前以申出置候也教導職管長章印ノ事等十卷ノ第十七ニ載ス
○諸御門通行印鑑ノ事

第一百 己巳八月辨官達

御留守中御門々々夜中通行之節親王以下華族之面々主人夕リヒ印鑑無之テハ通行不相成候事

第一百 庚午三月五日御布告

来十日以後

- 外櫻田 和田倉 馬場先 日比谷 數寄屋橋

- 鍛冶橋 吳服橋 常盤橋 神田橋 一橋

右十御門夜五ツ時メ切無印鑑通行不相成候ニ付テハ先般御布令相成候諸藩小印出来候迄ハ従前用來候藩印六拾枚宛来八日迄ニ兵部省へ差出可申事

第一百 同日御布告

- 外櫻田 和田倉 馬場先 日比谷 數寄屋橋
- 鍛冶橋 吳服橋 常盤橋 神田橋 一橋

右十御門夜五ツ時メ切後官負判任以下其餘士庶人無印鑑通行不相成候事

第一百 庚午三月廿三日御達

御門鑑札御改渡相成候間来ル廿八日ヨリ判任以下並諸官

員及非役華族供廻り等入別所持出入共其番號番所へ相届可申事

但供廻り可纏メニテ出入之節ハ供頭ヨリ其番號ヲ以主名相届通行不苦候事

諸職員へ御渡置之御門鑑札自今他官省へ轉職之輩ハ其度毎ニ引換願出可申他所_レ在勤被仰付候輩ハ本官省へ差

出シ置免職之輩ハ其官省ヨリ取戻シ返上可致候事

鑑札紛失或ハ燒失等致候節ハ其番數且次第柄等相記シ御沙汰伺出可申判任以下ハ於其官省兼テ御規則通致處置可届出候事

但臨時ニ御調可有之候事

第四百四 同日御達

御門鑑札御改渡相成候間諸藩公用人及舊官人其他共來ル

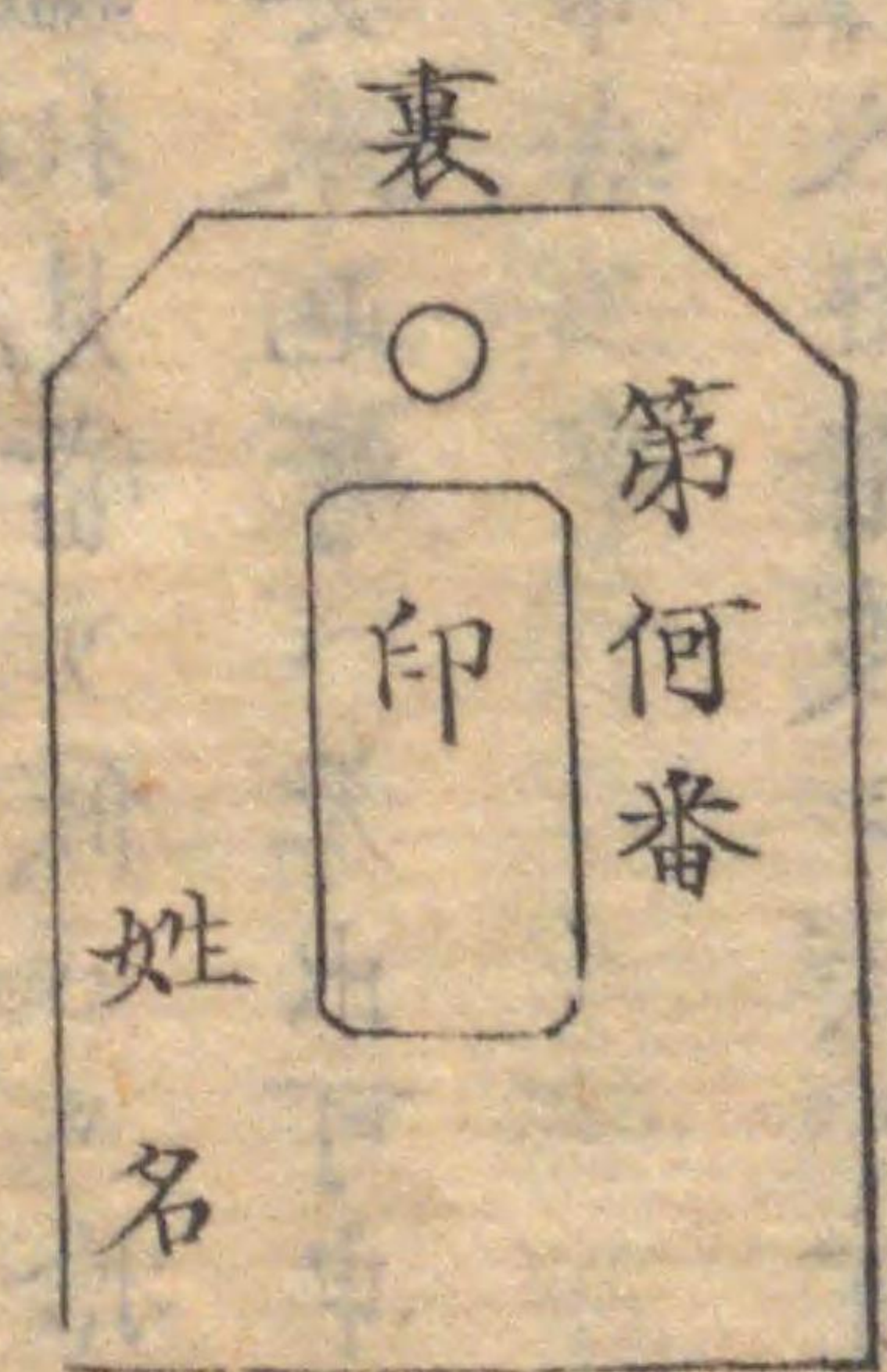
廿八日ヨリ人別所持出入共其番號番所へ相届可申事

鑑札紛失或ハ燒失等致シ候節ハ其番數且次第柄等相記シ御沙汰伺出可申候事

但書同上

第四百五 同日御布告

聖二十八日



圖ノ通燒印有之

往來之者於道路雛形之鑑札見當リ候ハ、拾七取御郭内ハ諸御門御郭外ハ東京府兵隊屯所ハ差出可申事

第百六 辛未正月十日御布告

御門通行印鑑之儀私ニ外人ハ借渡シ候者有之趣以外之事ニ候自今右様之儀無之様相心得可申事

第百七 辛未正月廿九日御布告

外櫻田馬場先和田倉日比谷數寄屋橋鍛冶橋常盤橋吳服橋神田橋一ツ橋雉子橋之諸御門兼テ御布令之通り暮六ツ時後無印鑑通行不相成候ニ付テハ各府藩縣ヨリ之早追其外着京之者来ル四月朔日以後右御門夜中通行之節ハ其管轄所之印鑑相改候間此旨相心得印鑑所持可為致候事

第百八 辛未六月廿五日御布告

来ル七月朔日ヨリ非常之節大手坂下兩御門通行印鑑規則左之通被定候事

一非常之節大手坂下兩御門雛形之印鑑所持無之者ハ通行被差止候事

一勅任官本人ハ紙印鑑ヲ用ヒ從者非常印鑑所持通行之事

一奏任官以下ハ非常印鑑ヲ以通行之事

一非常之節大手坂下御門内供連御門内御門中連事

一正三位相當官以上二人之事

一從四位相當官以上一人之事

一奏任官以下獨歩之事

一民部大藏宮内三省之外奏任以下ハ其官省ハ可相誥ニ付
非常印鑑御渡無之事

但外官省ハ臨機御用辨為メ非常印鑑兼テ相渡置
候間奏任以下ハ官省ヨリ其時々相渡可申事

雛形表



第百九 壬申五月十四日第百五十三號諸省東京府ハ御布告
自今勅任官ノ面々大手坂下内御門通行印鑑雛形ノ通被定
候條來ル十七日ヨリ所持通行可致事
但是迄非常ノ節ハ紙印鑑相用候得共自今不及其儀雛形

印鑑ヲ以テ通行可致尤陸軍海軍兩省官負正服着用ノ
節ハ印鑑所持ニ不及候事



第百十 壬申七月廿三日第百八號御布告

是迄大手坂下内御門通行印鑑並非常印鑑共總テ被發雛形
之通リ被改候條來ル八月朔日ヨリ所持通行可致事

一奏任官以下人別ニ姓名ヲ記シ御渡ニ無之ニ付其官廳ハ
御渡シノ不可相渡且他官省ハ轉職ノ輩ハ其官省ヨリ元
官省ハ返納ノ上更ニ相渡ニ尤免職ノ節ハ其官廳ハ引揚

可申事

一鑑札紛失成ハ燒失等致シ候節ハ其番踊且次第柄等相記
御沙汰可伺出事

来ル廿七日廿八日兩日ノ内第九字迄ニ御門印鑑御渡シニ
相成候條式部察ハ受取ノ者可差出事

但従前ノ印鑑取纏メ来八月五日迄ニ同察ハ返納可致事

印鑑離形ハ第五百五十三號勅任官ハ御渡シノ分ト同様但
裏面檢印ノ右側ニ番踊ヲ書シ左側ニ何院省府縣ト書ス

○築地横濱其他外國人居留地印鑑ノ事

第百十 戊辰

御布告

来ル十九日ヨリ東京鐵砲洲開市相成候ニ付テハ武家ノ向
無鑑札ニテ外國人居留地ハ立入候儀不相成候自然要用有

之罷越候節ハ東京府ハ申立印鑑請取出入共鐵砲洲稻荷橋
真福寺橋南小田原町橋三ヶ所ニ限リ通行可致候事

第百十

庚午七月十日御布告

築地關門内諸官負御用有之節ハ鑑札一枚ヲ以官等從者之
定員通行可致其餘ハ人別鑑札ヲ以可通行事

第百十

庚午十一月十四日御布告

帶刀之者横濱神戸大坂並東京築地等外國人居留地關門通
行ニ關シ政府外務省東京府ヨリ印鑑相渡来候處自今諸官負
ヨリ府藩縣士卒ニ至ル迄其管轄所之印鑑并テ通行相成候
ニ付諸官省府藩縣下モ照准之為以右關門ハ兼テ印鑑差出
置可申候事

第百五 辛未二月廿四日御布告

先般諸官員始府藩縣士卒一至迄橫濱其外外國人居留地關門自今其管轄所之印鑑三才通行相成候付照準之爲人居留地關門へ無テ印鑑差出置候様相達候處新瀉七同様之儀此旨更ニ相達候事

○寄留旅行ノ者並箱館港上陸ノ者印鑑持參可致事

第百五 辛未二月廿日御布告

一北海道へ罷越候者箱館港上陸之節管轄地方官印持參可致候事
上開拓使免判相渡候間地方官印持參可致候事

諸官員ヲ始メ府藩縣士卒ニ至ル迄橫濱其他外國人居留地關門自今其管轄所之印鑑ニテ通行可致旨先達テ御達

相成候間付箱館港七同様可相心得候事

右兩條大抵照準印鑑度ニ東京張開拓使へ可差出置候事

箱館港上陸無印鑑ニテ通行勝手ノ旨壬申八月間拓使四卷第一卷第四卷ノ第一載

第百六 辛未四月廿五日御布告戸籍法第十四則中抄録

開拓使旅行ノ者官員ハ其官省等ノ鑑札ヲ所持シ自餘ハ凡

般其管轄廳ノ鑑札ヲ所持スル者寄留地ノ所屬ノ

領事館其管轄廳ノ鑑札ヲ所持スル者寄留地ノ所屬ノ

名住所及職分ヲ變セ時不右鑑札ヲ列替ヘシ寄留

者ハ鑑札廢止ノ御布告アリ

○服章凡ハ者ノ所屬ノ職分ヲ示スル爲メ

冠以下官服類從來ハ儘着用スルキ事

第一百十七 丁卯十二月廿七日

冠服制度可被位候得共先其迄一處從來儘
羽織袴之類被仰出候事

諸侯列之輩自余立馬帽子裏付狩衣紫指貫虎皮等被差免候

間勝手一可着用候事

第一百十八 戊辰二月廿六日御布告

諸侯列之輩自余立馬帽子裏付狩衣紫指貫虎皮等被差免候

間勝手一可着用候事

第一百十九 戊辰四月廿五日御達

參與並有位徵士衣服

御大禮 衣冠 節朔 直垂

石之通為御心得申入候也

第一百二十 戊辰閏四月十三日辦事達

追而服制可被定候得共官代被移候ニ付而者當職之輩日參

殊更御用繁ニ候間當座之處公卿諸侯以下凡而節朔之餘者

羽織袴ニ而參朝可為勝手被仰出候事

別紙之通被仰出候間為御心得申入候也

○衣服制度御下問並元日朝拜ノ輩着服等ノ事

第一百二十一 戊辰六月

衣服之制寒暄稱身體裁適宜上下之分ヲ明ニシ内外ノ別ヲ殊ニ

スル所以ナリ然ルニ迄世其制一ヲラス人其服ヲ異ニシ上下

混淆國體何ヲ以テ立ツヲ得ン故ニ古今ノ沿革ヲ考ヘ時

臣等權議以探川一定之御制度被為立度思召二付各見
込之儀書取以之錄此五日限上言可有之樣御沙汰候事

第百廿二 戊辰十二月十八日辦事達

來元日五等官已上公卿諸侯ハ狩衣徴士直垂六等官已下
麻上下着用登城年賀可申上様被仰出候間仍而申入候也

第百廿三 戊辰十二月廿日辦事達

來元日午賀登城之節六等官已下麻上下着用之儀先達而
申入置候処直垂所持之向ハ直垂着用可有之段更ハ御治定
候間此旨申入候也

但衣服御制度相立候迄ハ清服登城之節已來同様可被相
心得候也

第百廿四 己巳十一月朔日御達

服制之儀追々御取調被仰付既ニ先般御下問目ニ相成候得
共猶追々何分御沙汰有之候迄ハ來春朝賀ノ始總テ是迄之
通ニ候間為心得此段相達候事

官服ハ節禮着用及平常足袋着用ノ事

第百廿五 己巳十二月十五日御布告

自今官服之節禮四時共着用可致事

但襪代足袋相用候儀不若並ニ平常足袋ノ儀用不用可為勝手事
制服用御定及ニ廢止並元日朝拜諸祭參勤着服御定

御前祇候ノ節平服被許等ノ事

第百廿六 庚午十一月五日御布告

今被制服雛形圖面之通御定被仰出候條非常並ニ旅行等可
相用且旅行中禮儀ニ關シ候節ハ衣冠ノ代リニ可相用事

但シ冠ハ脫カスルヲ以テ禮トカシ候得テ帽ハ脫カスル
以テ亦禮ト定ムルニ尤從來相用候陣笠モ同様ニ可相心
自得事(雛形圖)

第百廿七 庚午十二月廿四日御布告

工部省官負之儀ハ諸工製作場等ハ出張之節簡便之服ニ無
差而ハ差支候節ハ先般被仰出候制服畧制服平常着用候條
為心得相達候事

但當分是迄持合之筒袖股引平服等取交相用候事
第百廿八 壬申正月十八日第九號御布告

從前之制服被廢止候條當分之中非常之節ハ平常之通
可為勝手事

第百廿九 庚午正月廿四日御布告
元日朝拜之輩有位者衣冠無位ハ直垂着用之事

但衣冠所用者致向ハ直垂ニテ不告候事
第百三十 庚午正月廿四日御布告

諸祭參勤之輩衣帶之儀追テ服制御確定候迄ハ當分衣冠單
指貫ニ御定相成候事

但衣冠所持無之輩ハ直垂着用之事
第百三十一 庚午正月廿四日御布告

過刻大臣ヨリ被相達候書面之寫差廻候也

辛未八月三日

大政堂

傳達

所

佐々木司法大輔殿

本文書向之屬ハ不冠制度之事ニ長官ハ原文御達ニ達ニテ更ニ御布告之儀ニハ無之事ニ未書書面ハ馬

衣冠制度被定候迄當分儀式之外平服之儘御前祇候被差許候事

○陸海軍服制同旗章等ノ事

第百世二 庚午五月十五日 御布告

陸軍國旗章並諸旗章兵部省挑燈幕等圖面之通ニ候條有藩縣一般紛敷印相用中間敷候事別冊

第百世三 庚午十一月三日 御布告

海軍御旗章國旗章並諸旗章別冊之通ニ候條各省府藩縣ニ

於テ紛敷印相用中間敷地方管内外國形運送船ニハ後桅縱帆桁ノ端ニ國旗ヲ掲ケ中桅ニ其省府藩縣ノ符號旗ヲ掲ケハキ事別冊

第百世四 辛未十月

日御布告

今般從前之海軍旗章被廢更ニ圖面之通被相定候條各省府縣ニ於テ紛敷印相用中間敷事圖面

附兵部省管轄外之西洋形船御國旗之外ハ日ノ丸形ノ旗章不相成且日本形之大小船御國内ニ於テ別冊有印相候儀禁止之事

第百世五 庚午十二月廿二日 兵部省ノ御沙汰

海軍服制陸軍徽章別冊之通御布令相成候間為心得相達候事

別冊

第百廿六 辛未三月二日御達 武官之輩自今朝拜禮式之節軍服可相用候事

第百廿七 辛未五月二日御布告

海軍服制每歲五月ヨリ八月迄別紙之通ニ候條此旨相達候事
但風土ノ氣候ニヨリ從來之儘ニテ不苦候事

別紙

大將以下

少尉以下

夏季正服

夏季正服 冬季正服 同

短胴服

袴

同 無章

帽

冬季正服 同

生徒

夏季正服 同

夏季正服

冬季正服 同

大袴短胴服

白亞麻布

大袴

冬季正服 同

帽

冬季正服 同

袴但白綿布ヲ覆フ

同

曹長以下

夏季正服 同

夏季正服

冬季正服 同

憲法類編

夏上衣

冬季 = 同シ

曹長短胸服

粗大白亞麻布

袴

同

帽

冬季 = 同

大將以下裝飾鈕釦總テ冬季 = 同シ

大將以師

白亞麻布

少尉以上

冬季 = 同

夏季畧服

夏上衣

黒アルハカ無章

但當年限リ地合ニ不狗只黒色ノ服ヲ用ニ不苦候事

短胸服

白亞麻布

袴

同

帽

冬季 = 同シ

生徒

夏季畧服

袴

白亞麻布

短胸服

同

袴

同

帽

冬季 = 同

袴但白綿布ヲ覆フ

曹長畧服

夏季畧服

憲法類編 第廿二

長止如衣
曹尋短胴服

白地ヲレサイ金巾

袴

同

冬季ニ同シ

白綿布ヲ覆フ

第百廿 庚申十一月十六日兵部省ヨリ諸省へ廻達

御親兵並鎮臺兵軍帽服靴之儀別冊之通相定候條為御心得

壹冊宛御廻シ申候間御煩達有之度候也別冊略之○御親兵

私ニ着用賣買等不相成ノ事
第一卷ノ第百十三ニ載ス

附 本寮陸軍省往復書翰

庚午十二月中陸軍徽章御布告有之去辛未十一月中鎮臺

兵軍帽服云々猶又陸軍徽章御廻達有之右ハ未年ノ分ハ
全ク鎮臺兵ノ徽章ニテ午年御布告ノ分ト自ラ別ニ候哉
又ハ未年ノ分ハ總テ陸軍徽章ニテ午年御布告ノ分ハ御
廢止相成候儀ニ候哉此段及御問合候也

壬申五月廿五日

明 法 寮

陸 軍 省 御 中

別紙未年之分陸軍徽章ニテ午年布告ノ分ハ全ク廢止ニ屬シ
候尤近衛兵等ノ儀ハ外ニ徽章有之事ニ候此旨及御廻答候也

壬申六月廿四日

山 縣 陸 軍 大 輔

明 法 寮

御 中

第百廿九 辛未十二月廿四日山縣兵部大輔ヨリ諸省へ廻達

當省服制別冊之通陸軍部被相定候間為御心得御廻申候一部宛御取置御頃達有之度候也別冊略之

第百四十一 壬申二月十日兵部省廻達

兼西河濟相成候軍醫寮服制上水相成ニ付御廻シ申候各一部、御領收有之度候也別冊形器之

第百四十二 壬申五月陸軍省布告

軍醫寮旗章左之通被定候事旗章略之

但病院從前之旗廢止之事

第百四十三 壬申三月十八日陸軍省廻達

迄舊夏服別紙之通致增加候間為御心得御回シ申候各御省一枚、御領收可有之候也

別紙 夏服ハ總白色ノ事
但徽章左之通

一 上士官帽日覆
三兵共等級ノ附章
方黒糸ニテ附ス

一 同 砲黒糸一條
騎草色糸一條
步赤糸一條

一 同 下士官以下帽日覆 無章

一 同 上衣 緑ナシ袖口ノ章上士官ニ同シ

一 同 袴 無章

同符以上陸軍省日誌云士申八月廿七日近衛署服制頒布

第四百三十三号 壬申九月七日 第二百五十二號 御布告 陸軍元帥服制左之通被相定候事

袴 色紺	上衣 色紺		帽 色黒		大元帥
	領	袖印 金線 大一寸 小二分	金線 大一五分 小一分	大元帥 大二條 小二條	
兩側章 金線 大一寸 小三分	總 金	大一條 小二條	元帥 大二條 小一條	全上	全上
大一寸 小三分	大一條 小二條	大一條 小二條	大一條 小二條	大一條 小二條	大一條 小二條
全上	全上	全上	全上	全上	全上

聖上大元帥タル時ハ 鉦金色菊章帽衣ニ 金線一 小條ヲ 增加ス

一 元帥以下少將ニ至マテ帽頂上ヘ黒毛ヲ裁コ

俱黒毛ヲ裁ヘサルモ好ナシ

一 鉦金色櫻花

○大禮服通常禮服御定ノ事

第四百三十三号 壬申十一月十二日 第三百三十九號 御布告

今敕勅奏判官負及非彼有位大禮服並上下一般通常之禮服
 別冊服章圖式之通被相定從前之衣冠ヲ以テ祭服ト爲シ直
 垂狩衣上下等ハ總テ廢止被仰出候事服章圖式
 但新製之禮服所持無之内ハ禮服着用之節當分是迄之通
 大直垂上下相用不苦候事
 一 武官禮服ハ從前之通タルモ事

第百四十五 壬申十一月十七日第三百五十二號御布告

大禮服制圖式中誤字有之候ニ付左之通更ニ相達候事

一 帽ノ制ハ勅奏判云々左側章ハ右側章ノ誤字

一 後ノ字ハ前前ノ字ハ後ノ字左側章全圖ハ右側章全圖ノ誤字

第百四十六 壬申十一月廿七日第三百七十三號御布告

大禮服着用日

新年朝拜

元始祭

新年宴會

伊勢兩宮例祭

神武天皇即位日

神武天皇例祭

孝明天皇例祭

天長節

外國公使參朝ノ節

通常禮服用日

參賀

禮服御用召並任叙御禮

右之通被相定候事

○宮門警衛者旗幕ニ御紋ヲ用ヒ地方廳門玄關ニ

御紋幕提燈ヲ用ル等ノ事

第百四十七 戊辰正月廿七日御沙汰

今般御制度御改正ニ付諸藩宮門警衛被仰付置候銘々旗幕並挑燈等ニ至ル迄菊御紋相用候様可仕御沙汰候事但追討被仰付置候諸藩出兵之面々以來一隊一流ッ、菊御紋御旗被下候間於家々可相調候左候テ家々之紋相用候儀ハ可爲是迄之通候

第百四十八 戊辰二月九日御布告

先頃御制度御改正ニ付諸藩宮門警衛被仰付置候銘々旗幕並ニ挑燈等ニ至迄菊御紋相用候様且追討被仰付候諸藩以來一隊一流ッ、菊御紋御旗被下候間家々ニテ可相調旨御沙

汰ニ相成候得共右御沙汰者御取消ニ相成以來追討被仰付候出兵之向へ者朝廷ヨリ御旗御渡シ相成候旨更ニ被仰出候事

第百四十九 庚午十月十日御布告

諸藩廳並藩邸飛地出張所等門玄關自今御紋之幕挑灯相用可申事

第百五十 庚午十月十四日御布告

府縣廳並飛地出張所等門玄關自今御紋之幕提燈相用可申事

○皇族家紋ノ事

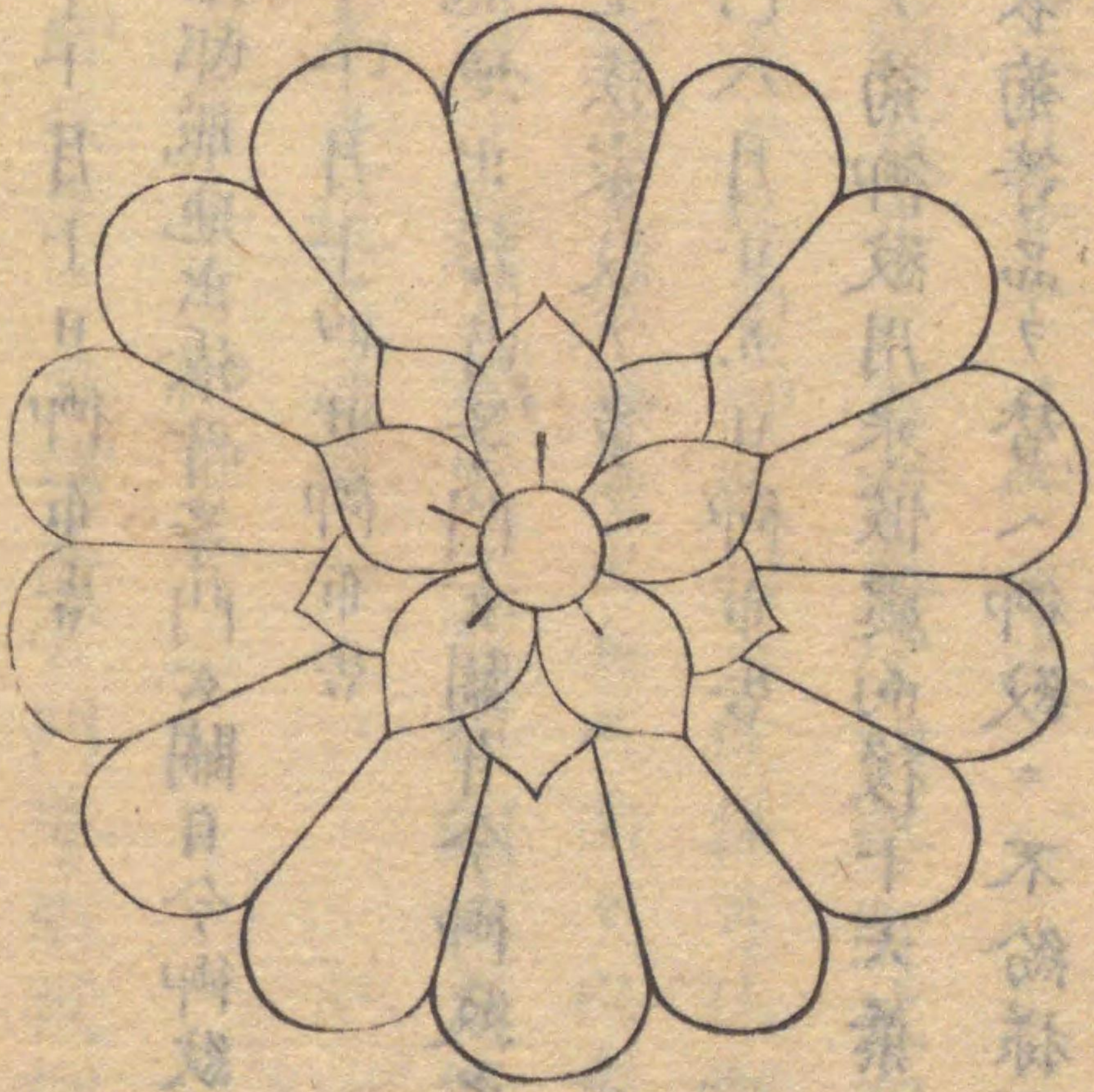
第百五十一 己巳八月廿五日御布告

親王家ニテ菊御紋用來候處向後十六葉之分ハ不相成十四五以下或ハ表菊等品ヲ替へ御紋ニ不紛様可致旨被仰出候事

第百五十二 辛未六月十七日御布告

皇族家紋雛形之通被定候事

菊裏重一葉四十

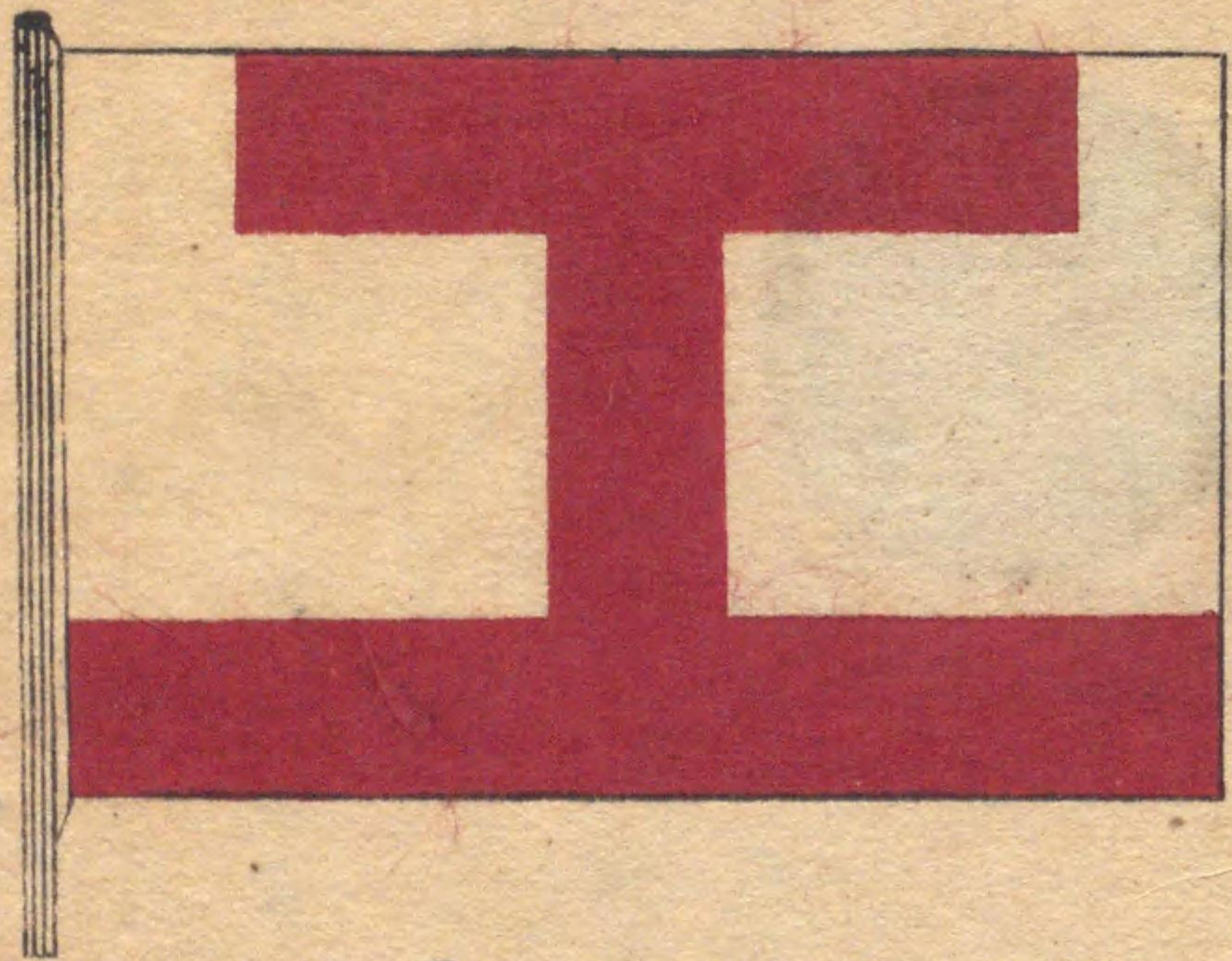


○工部省御艦旗章ノ事

第百五十五 庚午十二月二日御布告

工部省御艦旗章同省製作所掲旗共雛形之通ニ候條為心得相達候事

工部省御艦旗章



一	縱六尺
二	橫九尺
三	同七尺五寸
四	同六尺
五	同四尺五寸

但紅筋ノ幅横徑六分ノ一上ノ
 左右ノ明キ紅筋ノ幅ニ同シ
 一製作所ハ構内ハ旗竿ヲ設ケ
 掲之

○臨時行幸ノ節前驅旗章ノ事

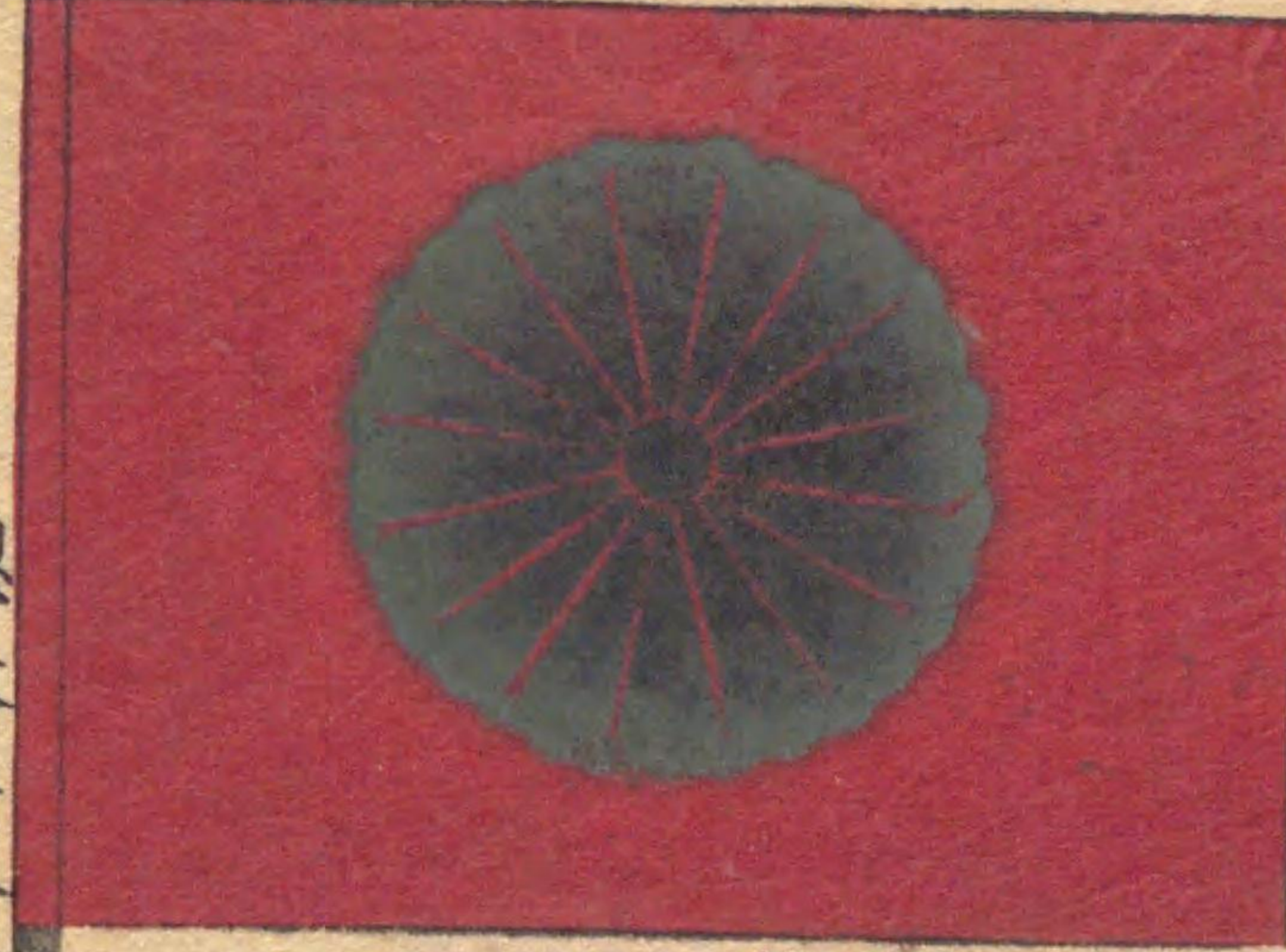
第一百五十四 辛未九月十五日御布告

臨時行幸之節前驅ニ左之旗章ヲ相掲候條為心得相達候事

曲尺一尺二寸

地精好色緋

御紋金徑六寸九分



一尺六寸

總長二尺八寸八分

竿線

附 各國公使ハ往翰

以手紙致啓上候然ハ我天皇陛下臨時出御ノ節赤色ニ金徽章ヲ繡シ候小旗先驅ノ者ニ被為持候間自然行合候貴國人共其心得ヲ以通行候様致シ度為念貴國人ニ御布告可被下候右可得御意如此御座候以上

辛未九月十九日

外務 大少輔 外務 卿

各國公使閣下

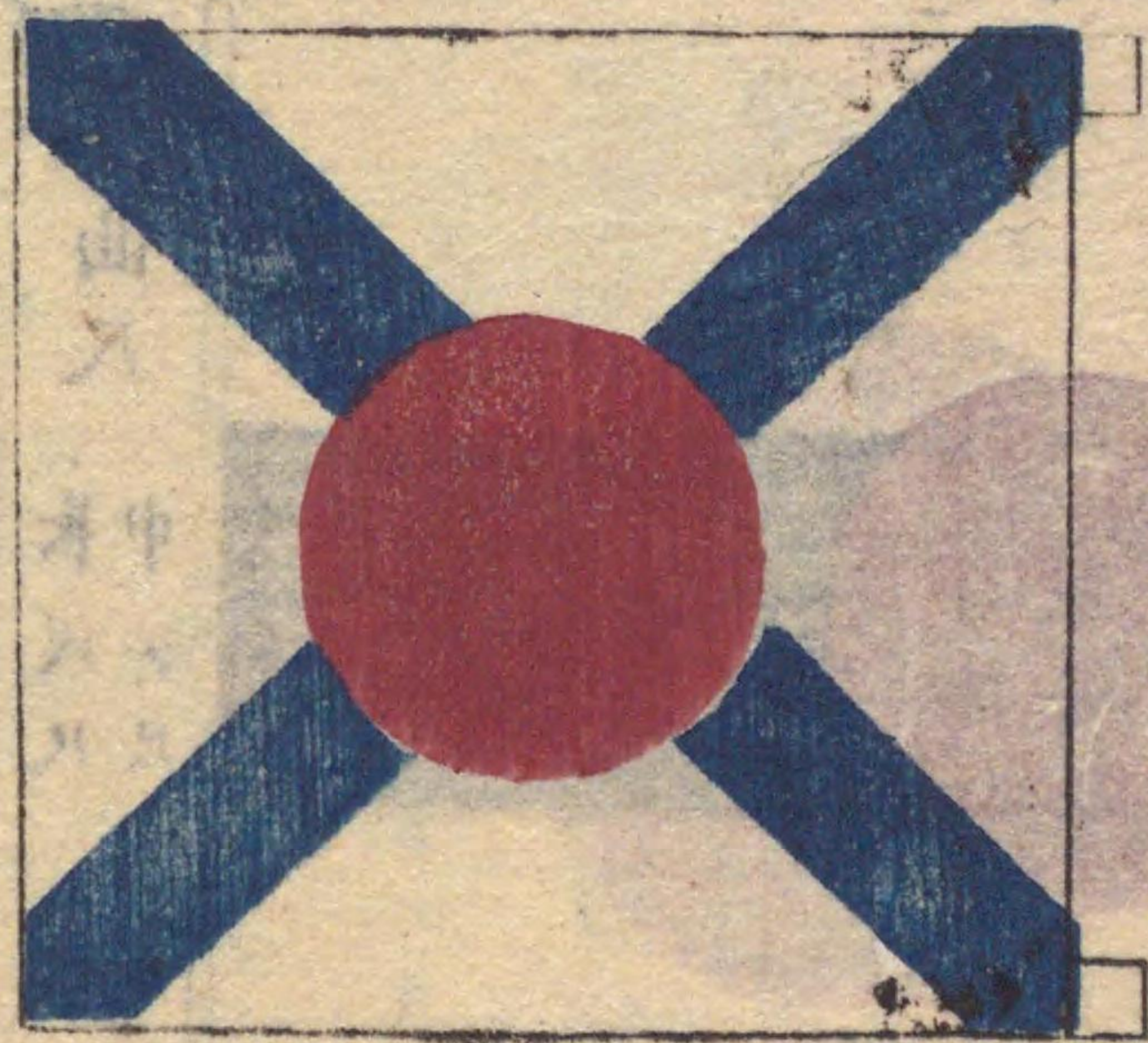
○日本商船旗章ノ事

第一百五十五 庚午正月廿七日御布告商船規則ノ内抄録

○開港場稅關其他旗章並開港場縣廳國旗、事

第百五十六 辛未十月廿七日御布告

今開港場稅關並監船及附屬船、旗章左之通被相定候間為心得相達候事



第百五十七 壬申三月廿八日御達

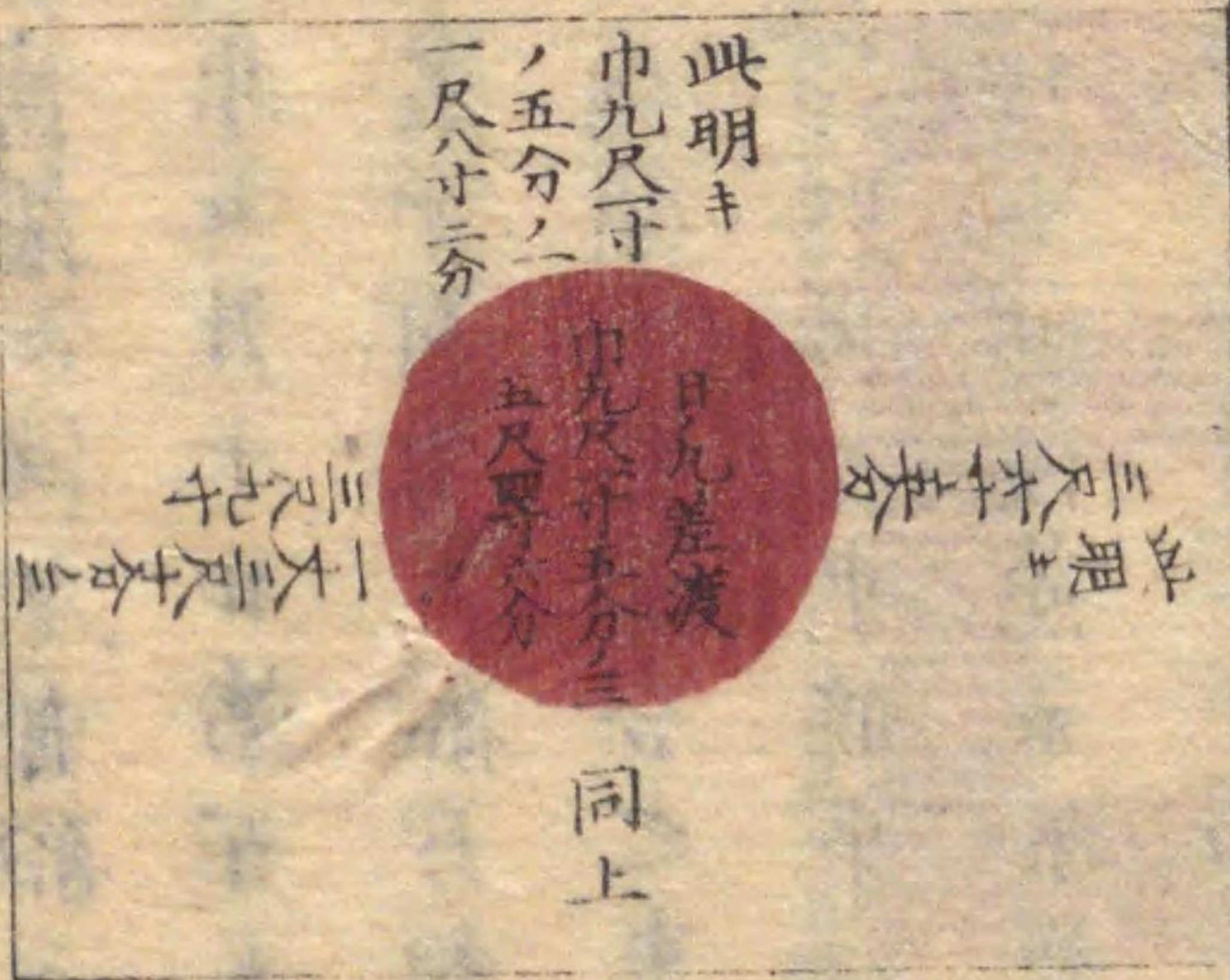
自今開港場縣廳、國旗ヲ可揭事

但祝日ハ大旗平日ハ中旗ヲ可用事

祝日可用分

御國大旗之圖

凡而曲尺



平常可用分

中旗寸法

深一丈

整七尺

此明キ

中九尺寸

深一丈

整七尺

此明キ

中九尺寸

深一丈

整七尺

此明キ

中九尺寸

深一丈

整七尺

○舊藩々ヨリ舟船へ渡置シ旗章可取揚ノ事

第百五十八 壬申五月十日第百五十一號府縣、御布告

舊藩々ニ於テ河海舟船、相渡置候旗章今ニ相用候者モ有之候哉ニ相聞、不都合之事ニ候條古様ノ旗章見當次第地方官ニ於テ取揚可申候事

○日本郵便蒸氣船旗章ノ事

第百五十九 壬申十一月三日第三百廿九號御布告

日本國郵便蒸氣船會社ノ船々別紙ノ旗章ヲ以御國內各港へ郵便物運送候條此段相達候事

別紙



郵便蒸氣船會社旗章

○諸官省並諸官負提燈蒸印等ノ事

第百六十 戊辰四月八日制度局達

太政官局々提燈別紙繪圖之通御浴定候間為御心得申入候

且出來之上局洗海左五張、會計局ヨリ可被相廻候事別紙繪圖

第百六十一 戊辰九月八日御達候事

今度提燈御規定相成候間為心得相達候事

但御東幸御日間無之儀、諸官銘々急速ニ取調可被申候事雛形畧之

第百六十二 庚午正月十一日御布告

提燈之御印圖面之通御定ニ相成候間府藩縣一般赤印並ニ

紛ハ敷印ハ一切不相成候事提燈圖畧之

第百六十三 同日御布告

陣笠之御印圖面之通御定相成候事陣笠圖畧之

第百六十四 庚午正月廿七日大藏省達

提燈並塗等其御印御定ニ付テハ諸官員之向一般自辨致シ

御渡方無之且諸官省局附御用提燈之儀箱提燈腰差提燈ハ

御廢止手丸提燈弓張提燈之儀ニ付別紙雛形之通用度司ヨ

為相渡申候間此段為御心得及御達置候也別紙雛形畧之

第百六十五 庚午二月五日大藏省達

過日提燈御規則之儀廻章差出候節臺提燈高張提燈之儀者

伺中ニ付不申入候處右両品ハ是迄之通御紋付相用候積御

差圖相濟申候乃而此段為御心得及御廻達候也

第百六十六 庚午四月五日辨官達

先般諸官員提燈御定相成候處袖摺成ハ小九等ハモ右印

相用候向モ有之右ハ銘々腰差而已ニ限候儀ニ付其餘ハ相

用申間布此旨更ニ相達候也

第百十七 庚午正月廿九日御布告

禁中大宮中宮等宮女提燈之印別紙圖面之通御定相成候間
府藩縣一般紛敷印一切不相成候事別紙圖面畧之

第百十八 庚午閏十月十七日御布告

彈正臺纏提燈之御印圖面之通御定相成候事雛形畧之

第百十九 同日御布告

彈正臺陣笠圖面之通御改定相成候事雛形畧之
高取出之
右之通 候條府藩縣一般紛敷印一切不相成候事

第百二十 庚午十一月十八日御布告

前日御定 相成候親王提燈印今般左之通被改候事雛形畧之

第百二十一 壬申九月廿八日水省伺

府下取締提燈目印之儀、東京府消防掛、而相用候分其儘
相用居候處此度當省管轄相成候上、同印、而差支候間別
紙雛形之通改正致度此段相伺候也別紙雛形畧之
御朱書

伺 之 通

壬申九月廿八日

○忌服

○正忌不及憚並忌濟、節出仕心得使府縣奉任官忌
服心得、事

第百二十二 戊辰四月

日制度局達

正忌之儀於太政官者不及被憚候事

第百七十三 庚午正月廿九日御布告

從來着服之輩忌濟之節除服出仕宜下有之候處自今前以忌服何日迄上相届置忌濟之日相當候得ハ勝手ニ出仕可致事但忌濟當日御神事中ニ候得ハ可相憚於重服者御神事並御吉日トモ可相憚事

第百七十四 辛未十二月十日開拓使府縣へ御達

開拓使府縣奏任以上之輩忌服中本廳事務其人ニ限リ候儀有之不得止節ハ忌日數半減ニテ直ニ長官ヨリ除服出仕相達其旨可届出事

但在東京之輩ハ出張所ヨリ太政官へ可申立事

○僧尼服忌並死葬ニ預ル者心得ノ事

第百七十五 壬申六月十二日第百七十六號御布告

僧尼服忌之儀ハ是迄御制度ニ無之候處自今人民一般之服忌ヲ可受事

第百七十六 壬申六月十五日第百七十七號御布告

神社參詣之輩自今死葬ニ預リ候者ト雖モ當日ノ三可相憚事但服忌ノ者ハ從前之通可相心得事

○産穢不及憚事

第百七十七 壬申六月廿五日第五十六號御布告

自今産穢不及憚候事

○皇族薨去ノ節音曲歌舞停止等ノ事

第百七十八 戊辰八月廿一日御布告

聖護院宮薨去ニ付鳴物停止之處機務御多端之折柄廢朝不被為在候事故於此度者不被及其儀旨被仰出候事

第百九十九 戊辰八月十一日御達

聖護院宮薨去ニ付三々日廢朝之處方今御一新機務御多端之折柄不被及廢朝候事

右之通被仰出候間為心得申達候事

附 本省ヨリ式部寮へ問合

別紙之通神奈川縣ヨリ伺出候就而八日數過後トレハ別段停止ニ及間布ト相考候得共如何之御規則ニ候哉為念猶御問合ニ及候也

壬申三月

式部寮 御中 法省

式部寮 御中

宮方薨御之節等歌舞音曲停止被仰出候砌遠路向ニテハ日數相立承知致ニ候ニ付右御達承知之日ヨリ停止日ヲ數入可然哉候令ハ其月朔日ニ被仰出候ヲ翌二日承知之上ハ同日ヨリ四日迄日數三日停止申付候者輕重ニ不拘都而右日數相立候迄ハ可見合儀ニ候哉又ハ輕重之區別有之候哉此段奉伺候以上

壬申二月

神奈川縣

法省 御中

別紙神奈川縣ヨリ伺出候ニ付御問合之趣致承知候右日數過後トレハ御布令到着之日ヨリ日數之通り歌舞音曲

令停止且斷獄之儀ハ罪ノ輕重ニ不拘處置申渡不苦候仍
テ及御田答候也

三月五日

式部 省 御中

第一百十 壬申十月九日本省伺

皇族薨去等之節音曲歌舞停止之儀遠隔ノ地方ニ於テハ日
限過去候後御布告相達候向ハ其儘差置候向モ有之趣ニ候
處右之通ニテハ近畿而已ニ限候様成行天下一般ニ不被行
譯ニ有之且違犯之者取糺方分界無之旁不都合ニ付自各
地方管廳ニ於テ及布達候當日ヨリ日數之通令停止違犯之
者ハ至當之處分ニ可及旨一般ノ御布告相成度依而御布告

案相添此段相同候也

御未書

伺之趣自今其時々布告可及候事

壬申十月十四日

○行幸行啓

○行幸供奉三等ニ被為定ノ事

第一百十一 戊辰閏四月 日御沙汰

向後治亂トモ時機ニ寄リ四方ノ行幸可被為遊御儀可言之
候ニ付供奉御列之儀モ三等ニ被為定追而可被仰出殊ニ近
來國家多事小民夫役ニ苦シニ候段連々達天聽歎思食候民
カヲ省スルハ國家之急務ニ付右三等中御平常ニ可成文

第一簡便ニ御隨ニ被為遊候段被仰出候ニ付獻慮之旨厚ク可相心得御沙汰候事

刻ニ廿〇東京行幸還幸並氷川社行幸等事

第百廿三 戊辰八月廿九日御布告

東京行幸九月中旬御出輩被仰出候事

但御道筋東海道之事

第百廿四 戊辰八月廿九日御沙汰

今般蒼生御綴撫被為遊度思食ヲ以御東幸ノ儀被仰出候處當春以來數多ノ兵隊陸續御發遣等ニ付テハ沿道宿驛ノ難澁不一方趣相聞ハ方非常御輕裝ヲ以御發輦被為在候程ノ儀ニ付供奉ノ面々御趣意ヲ奉戴シ沿道休泊人夫使方一至

迄總テ心ヲ用ニ宿驛迷惑無之様可取極候萬ノ權威ノ間敷

不條理ノ取計振於有之テハ當人ノ勿論其主人長官ノ越度

ニモ可被仰付候條小者末々ニ至迄聊心得違無之様其主人

長官ヨリ嚴重可申聞旨被仰出候事九月廿日御出輦十月十日御着輦宮公卿等諸

官員奉送奉迎等ノ儀ニ付御沙汰畧ス古巳候御東幸候之儀

第百廿五 戊辰十月二十七日

兼テ被仰出候通第九卷第百廿五 第百廿六 月合大宮驛氷川神社御參拜トシ

テ行幸被為遊今朝卯上刻東京城御發輦本郷巢鳩御小憩板

橋御書林志村蔽驛等ニテ御小休申下刻浦和驛御着同所御

一泊翌二十八日大宮驛御着輦神社御參拜被為濟同驛御書

休申下刻浦和驛へ御還輦翌二十九日申下刻御都合能東京

城へ還御被為遊候事

第百十五 戊辰十二月朔日御布告

水ル八日還幸御治定之事同日被為在旨御達アリ御着

但御道筋東海道ノ事

第百十六 己巳二月十八日御布告

御東幸御發輦水月七日御治定被仰出候事三月廿八日御着輦アリ

第百十七 己巳二月十八日御沙汰

近來海道筋非常之往來有續下難澁不

再幸供奉之由々殊更御綏撫之御趣意

夫遣方等篤之心ヲ用テ精々下方難澁相省

一摧威之固歎御辨於有之公本人勿論其主人長官之可為

越度候條未々小者ニ至ル迄其主人ヨリ嚴重可申付事

第百十八 同日御沙汰

今度供奉之面々へ前條之通御達相成候間府藩縣此旨相心

得不所業之輩於有之ハ此度取糺無用捨可申出候事

第百十九 己巳二月十九日御沙汰

勢州御參拜之節供奉之内重輕服之輩關驛へ相止リ御跡ヨ

リ隨從御參拜被為濟津驛ヨリ供奉可致候事東北平定ノ成

來年御參拜可被遊旨戊辰

十二月八日御布告アリ

第百二十 庚午三月十三日留守官へ御沙汰

當年還幸之上大嘗會被為執行候旨昨秋於京都府布告ニ相

成有之候處未々綏撫之道不被為行届加之諸國凶荒奥羽ニ

憲法類編 卷之三

第百二十一

三十四

於此ハ皆無同様御用巨多旁以還幸御延引被仰出候間右之趣布告可致候事

第百九十一 庚午閏十月廿二日御布告

氷川社行幸来ル廿九日御出輦十一月朔日御參拜同日還幸右之通御治定候條相達候事

第百九十二 同日御布告

氷川社行幸御出輦並還幸之節辨官以上諸官省長官次官可奉送迎事

第百九十三 庚午閏十月御達

供奉之面ハ從者小者ニ至ル迄道中嚴重取締者勿論總テ御列御用掛ト知違背無ク之様此度從主人可申付事

但レ從者帶刀衣體ハ羽織

○離宮等ハ御輕裝ニテ臨時行幸ノ事

第百九十四 辛未八月十七日御布告

離宮其外ハ御騎馬並馬車等御輕裝ニ而臨時行幸被為遊候條為心得此段相達候事

但御道筋市中平常之通夕九ノ事臨時行幸前驅鎮章第百五十四見合

○中國西國御巡幸ノ事

第百九十五 壬申五月七日第百四十八號御布告

来ル廿三日東京御發輦御軍艦ニテ大坂並中國西國御巡幸被仰出候事

但御道筋其他巨細之儀ハ追テ可相達事

第百九十六 壬申五月十七日第百五十六號御布告

中國西國御巡幸御道筋左之通被仰出候事

大手御門より御順路濱殿一同所より御乗船品川に於て

軍艦へ移御

志摩

鳥羽 神宮御參拜

鳥羽

紀伊 大嶋

大坂 伏見 京都

孝明天皇山陵御參拜

伏見 大坂 神戶

讃岐 多度津

豊後

姫嶋 長門 馬關

長崎 熊本

鹿兒嶋 伊豆 熱海 品川

是より御順路還幸

第百九十七 壬申五月十七日大藏省達

此度御巡幸に付沿道府縣一別紙之通相達候條此段申進候也

敷條

一 供奉之人員ハ勅任以上從者壹人奏任以下ハ從僕無之合

計人員從者又除キ六十六名ハ可相心得事

一 上陸之節供奉人員見計セハシケ船用意可致事

一 諸官員御用宿之外旅人休泊不苦候事

一 同御用宿取計之儀ハ可成懸隔セズ供奉之員相當相撰置

供奉之驛遞寮官員ハ商議スル事

一 諸官員旅宿賄方之儀土地相當之價ヲ以相賄候間平常官

員旅行ニ不殊候儀ト可心得事

右之通相達候事

附

壬申七月四日外務省ヨリ足柄縣へ達

附今般熱海溫泉場ハ既幸被為在候ハ付テ外國人ノ内右
近傍ハ相越候儀ハ一切不差許答ニ候得共萬一竊ニ相越
候様之儀有之候而ハ不都合ニ付取締向兼而注意致シ若
シ相越居候外國人有之候ハ神奈川縣打谷早々差戻
方取計候様為念此段申入置候也

第百九十八 壬申七月十日第百九十八號諸省府縣御布告
近日還幸被為在候條御着輦翌日自卯三日之内奏仕官以上
ノ輩宮内省並皇太后宮ハ恐惶可申上事
但判任官ハ其官省ニ於テ名刺相受テ宮内省ハ可差出事
附 壬申七月十日式部寮達
則十日還幸御着輦之節為相圖於海軍省ニ大砲五發打

方致候條此段為御心得申入候也

第百九十九 壬申七月十三日第百九十九號御布告

昨十午日夜第八字三十分還幸被為在候事

皇太后皇后皇太后東京ハ行啓以事

第百九十九 乙巳九月御布告

來知九月中皇后東京ハ行啓被仰出候事

第百九十九 乙巳九月

今般皇宮行啓被仰出候ニ付テ本第百九十九號御布告
輕辨ヲ專ニ被遊候御趣意ニ候殊ニ近來海道筋非常之往來
打續キ下々之難儀其上今歲雨天相續キ農民作テ失ヒ窮苦
不成一折柄先般辱被仰出候御趣意有之旁以供奉之而

又下々。至此造殊更深。御綏撫之御趣意ヲ奉戴。沿道休
 泊人夫遣方等厚ク心ヲ用。下方之難澁相救。候様可取扱
 舊弊ニ習ヒ權威ヲ間敷振舞決テ有之間敷事
 一御當日御休泊多人數ニ付供奉之面々於驛々ニ諸賄等不
 行届之儀天可有之候條兼テ相心得居其場ニ至彼是申立
 候儀決テ致間敷事
 一御定御休泊之外ニ於所自分勝手ニ支度等決テ致間敷事
 一御道中供奉下々ニ至ル迄男女之制法堅ク可相守事
 一供奉之面々下々ニ至迄旅宿ニ於テ娼婦等呼寄ヒ酒宴々
 間敷儀決テ不相成候事
 一供奉下々並又供之向下宿ニ於テ博奕諸勝負決テ致間敷事

一供奉之面々支度料大札小札割合ヲ以テ被度下候間道中
 筋一ヲ買物トイヘル其割合ヲ以テ正路ニ仕拂可致事
 一御道中筋監察トシテ彈正臺供奉之面々旅宿ニ臨時ニ巡
 察可致之間此段兼テ相心得告可申事
 一宿驛ニ於テ不都合之次第有之候ハ、其趣供奉彈正巡察
 人可訴出事
 一御道中筋總テ御列奉行之指揮相請違背有之間敷事
 一御輿駒狼リニ小者等徘徊停止タルヘク駈之者萬一用向
 有之節、帶刀之者無禮無之様通行可致事
 一供奉之面々所勞足痛之節御憐愍ヲ以宿駕被下候間精々
 勘辨ヲ致シ無餘儀分ハ其主人ヨリ印形ヲ以御泊彈正巡

察へ可願出事

但重病ハ其驛ニ可留置事

右之通被仰出候間家来未々ニ至迄不洩様可相達事

第二百二 壬申三月五日第七十號御布告

皇太皇宮當三月下旬東京行啓被仰出候事

但御道筋東海道ノ事

第二百三 壬申三月七日正院ヨリ陸軍省へ達

今般大宮東京行啓ニ付非常御警衛向注意致居候様御道筋
鎮臺本分營へ可被相達置候也

第二百四 同日沿道諸縣へ正院ヨリ達

大宮東京行啓ニ付御休泊所ノ御守衛ノ者二十名計宛可差出事

第二百五 壬申四月八日第百十四號御布告

來九十二日皇太后宮赤坂離宮へ御着被為在候ニ付翌十三
日ヨリ十五日迄敷内在東京奏任以上ノ官員並皇族華族、
輩禮服着用宮内省及離宮ノ名刺ヲ以恐悅可申上事

但判任以下ノ官員ハ其長官ニテ相受名刺取集可差出事

○皇后宮宮ノ下温泉へ行啓ノ事

第二百六 壬申六月五日第百七十號御布告

皇后宮來ル十七日朝第六字御出門相州宮ノ下温泉場へ行
啓同所ニ於テ暫ク御滞留被仰出候事

但御道筋東海道小田原驛ヨリ宮ノ下へ被為成候事

第二百七 壬申六月五日東京府神奈川縣足柄縣へ御達

令般皇后宮相州宮口下不行啓被爲遊候附于四五之廢々
可相心得傳

一 御旅宿必宮内省ヨリ先着官員差出候間諸事申合可取計事

一 管内御道筋御寮内可致事

但御馬車行啓之事御休泊

○宮堂上諸侯供連

○喝道警衛等被止及御門内輿馬皮製諸物被許事

第二百八 戊辰閏四月廿二日御布告

一 宮公卿之内諸藩士兵隊警衛之儀以求被止候事

一 宮大臣タリ氏喝道並殿上前導隊被止候事

一 三等官以上出仕之節宜秋門ヨリ車寄通出入之事

一 三等官以上九門内騎馬乘輿被許候事

但一切捧相川候儀勝手次第之事

一 御門内皮製諸物ヲ相川候儀被許候事

右之通被仰出候事

○親王公卿諸侯供連定則ノ事

第二百九 戊辰閏四月廿二日御布告

親王公卿諸侯供連之儀侍六人下部三人其以下ハ刀指二人

小者一人ノ限トシ猶減少之儀可爲勝手事

但兵隊警衛之儀不在此限第二百十

右之通被仰出候事

第二百十 戊辰五月御布告

過日供連之儀相達候處唐門内狹少ニ付多人數入込候テハ自然不取締之儀モ出来可致ニ付以後ハ左之通相心得可申候様御沙汰候事

唐門内供連左之通

宮堂上諸候

侍二人

下部二人

雨天之節ハ傘持一人

平唐門内

侍二人

草履收一人

但供待之分ハ侍二人ニ限ル

一 供待之者廻廊ニ休息致間敷事

一 唐御門迄ハ此頃御布告之通侍分六人下部三人召連同所

腰掛ハ扣置可申候事

一 馬合羽籠其外下供之分ハ九門外腰掛迄々出来之上同上

ハ扣居可申候事

一 兼テ御布告相成有之候通唐門内供溜ハ煙草相用候儀御

制禁允諸事嚴重ニ可有之候處迄来自然相弛ニ無作法之

儀有之哉ニ相聞候間以後右様之儀無之様相心得可申事

此度供待為取締監察之者時々為見廻候間相心得可申事

從者之向唐門内ニテ辨當遣開敷事(第二百十) 見合

第二百十 戊辰十月

諸候供廻リ多分召連尊大華嚴分間敷儀ハ昇平之久シキ自

然ト驕侈ニ赴キ候弊風ニ付先達古今之形勢御參考之上
簡易ヲ主トシ供連定則被仰出候處頃日洛中之往來ニ供人
多分召連間々狹箱等爲持或先供之者喝道ニ齊キ舉動有之
哉ニ相聞御趣意ヲ不辨次第ニ相當リ以外ニ候自今右様
之儀無之御定則通り此度相心得候様御沙汰候事
但供廻リ之多少ニ依リ貴賤ヲ相判候儀ニ無之貴ハ自ラ
貴ク賤ハ自ラ賤シキ道理故道路ノ往來各自辨其分ヲ辨
レ互ニ相讓リ通行妨々無之ハ勿論ニ候得共諸列侯ニモ
右本文之通り被仰出候上ハ庶民トテ至此旨篤ト
領會致シ貴人ト行違候節禮義ヲ盡シ不敬等決テ無之様
可相心得事

右之通被仰出候間府藩縣ニ於テ其支配所之末々之者ニ至
迄不洩様兼テ可申諭置候事

第三百廿二 己巳二月二十日御沙汰

親王公卿諸侯供連之儀兼テ御布告ニ相成候御定則可相守
之處兎爾御趣意貫徹不致多分召連候者モ有之哉ニ相聞候
ニ付爾來九門内往來之節御定則之通此度可相守候萬一此
以後御定則之外増供召連候向見及候ハ被仰付品モ可有
之旨更ニ御沙汰候事

但喝道御制止之儀ハ度々御布告有之候處親王家ニ於テ
ハ今以不相改向モ有之趣其外諸侯ニ於テモ猶喝道ニ紛
鋪舉動致候哉ニ相聞候向後堅ク御趣意ヲ相守九門内

外共右等之儀決シテ有之間敷候諸侯供連御定則之外兵
隊召連候儀ハ不苦旨先達テ御沙汰ニ候得共九門内迄召
連候儀用捨可有之事

○諸侯中下太夫等上京、節冗員召連間敷、事

第二百三 己巳三月六日諸侯中下太夫上士、御沙汰品、
比年天下多事兵隊發遣等打續上下疲弊之折柄猶又合般大
少侯伯東京、被爲召候ニ付テハ多分之冗員召連、無益之
費用有之候テハ深キ慮ニ不相副、且力所及御一新之盛
績不舉事ニ付前日供連、御規則被仰出モ有之候得共尚精
々簡略ヲ主トシ東京往來ハ勿論平素々リ共從者ハ唯事ヲ
辨スルハ致シ一己ノ事ハ自之ヲ辨以左右無益之使

役ヲ不置務テ從來之弊習ヲ除キ維新之實効相立候様此度
可心掛旨被仰出候事

貴族院
函
号
册 321

御用御書物師

村上勘兵衛

小川半七

製本師 本野田 彦門

憲法類編 第廿二

憲法類編第二十二終

