

標註十八史略卷之四

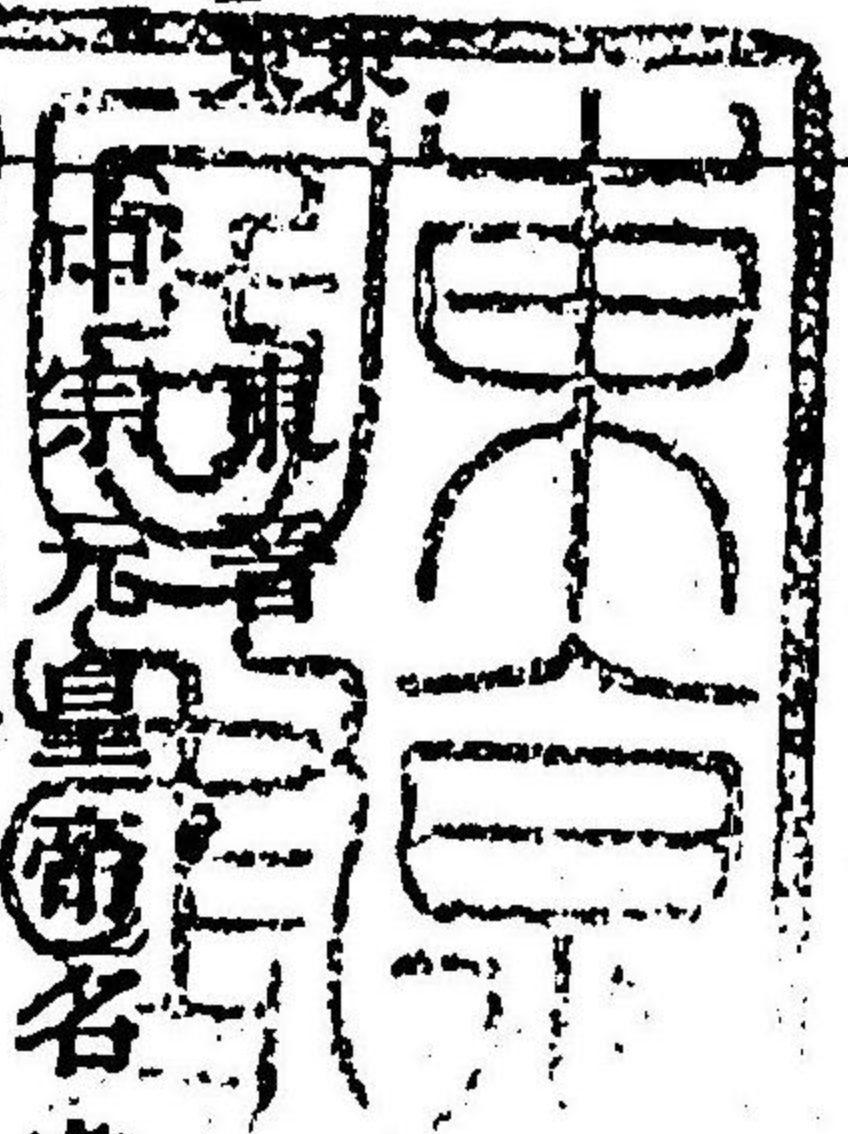
元 曾先之編次
明 陳殷音釋
日本 齋藤實穎標註

東晉都江
建業故曰江
晉音宙

再從兄弟
會祖名譽

吳人初不附
建業古吳地
故曰吳父望

百六探百六
官屬百有六
人江左江東
也管夷吾喻



復神州何至作楚囚對泣邪感帝以睿為左丞相洛陽祖
不殊舉目有江河之異因相視流涕導曰當勦力王室共
管夷吾吾無憂矣諸名士遊宴新亭顛中坐而歎曰風景
避亂過江見睿微弱憂之既而見導退謂周顛曰江左有
東歸心焉後又得庾亮卞壺等百餘人謂之百六掾桓彝
附導勸用諸名勝顧榮賀循紀瞻等為掾屬撫綏新舊江
建業睿以王導為謀主每事咨焉睿名論素輕吳人初不
或曰睿弟與瑯琊小吏牛金通而生睿嗣觀為王於惠
傷焉再從兄弟懷帝時睿為安東將軍都督揚州諸軍鎮

神州中唐義
 聞以三唐義
 雞曰荒雞主
 名曰荒雞主
 荒雞也雞子
 六反也雞子
 豫州九也
 一州今河南唐
 也今河南唐
 州今河南唐
 露次野宿日
 露次野宿日
 并州屬山西
 即大原府長
 史姓名未詳
 碑音低未詳
 避騎游兵日
 囉修石勒使
 囉修石勒使
 王修石勒使
 劉修石勒使
 說囉修石勒使
 修囉修石勒使
 度內胡大至
 強弱將輕製

逃少有大志，嘗與劉琨同寢，中夜聞鷄聲，蹴琨起曰：「此非惡聲也，因起舞。」及是南渡，請兵於睿，睿素無北伐之志，以逃為豫州刺史，與兵千人，不給鎧仗。逃渡江，中流擊楫而誓曰：「祖逖不能清中原而復濟者，有如此江！」愍帝又以睿為丞相都督中外諸軍事，長安陷，睿出師，露次，移檄北征，實不行。群臣勸即晉王位，明年遂即皇帝位。○大尉劉琨死，初琨與祖逖齊名，琨謂人曰：「常恐祖生先吾著鞭，懷愍時為并州刺史，現出軍，長史叛降石勒，幽州刺史段匹磾時在薊城，遣人邀琨，琨率眾奔薊，與匹磾歃血同盟，翼戴晉室，有欲襲取薊者，遣書請琨為內應，書為邏騎所獲，而現實不知也，竟為匹磾所縊。」○漢主劉聰卒，子粲立，其臣靳準弒而代之，石勒討準，劉曜自立，封勒為趙公，曜疑勒自稱趙王，曜亦改號為趙，勒為後趙。○略陽臨渭氏，晉帝世自稱略陽公，至是降于趙主曜。○晉豫州刺史祖逖

乘與囉聞之
 大疑囉修自
 是陽縣沔州
 略陽縣沔州
 雍丘縣屬沔
 梁丘縣屬沔
 構隙事見下
 文遂成也
 平州屬河東
 今平陽府
 雁門郡名即
 代州縣屬威
 井陘縣屬威
 州今定府出
 常山屬河北
 今真定府出
 黜同

織襪音姜保
 織襪為之保

卒初逃取譙城，進屯雍丘，後趙鎮戍，歸逃者甚眾，逃與將士同甘苦，勸課農桑，撫納新附，帝以戴淵為將軍，來督諸軍事，逃以己剪荆棘，取河南地，而淵雍容，一旦來統之，意甚快快，又聞王敦與朝廷構隙，將有內難，知大功不遂，感激發病卒。豫州士女若喪父母。○鮮卑慕容廆先是嘗遣使于晉，受帝命為平州刺史，至是以為平州牧，遼東公。○初拓跋祿官死，猗盧總攝三部，劉琨與猗盧結為兄弟，懷帝時表為大單于，封代公，帥部落自雲中入雁門，琨與以陘北之地，由是益盛，嘗為琨援，大敗劉曜之兵於晉陽，猗盧城成，樂為北都，平城為南都，愍帝進，猗盧爵為王，置官屬，食代常山二軍，猗盧愛少子，欲立為嗣，而出其長子六脩，使六脩拜其弟，不從而去，大怒，討之，兵敗而遇弒，猗邕之子普根討滅六脩而自立，尋卒，國人立猗盧弟之子鬱律，至是猗邕之妻殺鬱律而立其子賀得，鬱律子什翼犍在襁褓，母匿之袴下，得不殺。○晉荊州刺史王敦反，初帝

鮮卑出也。帝母荀氏。燕人。故帝類外氏。而黃髮也。為言生也。

十世宥之宥音右。寬也。

遠初舉孝廉。故以稱之。左遷通鑑注。左遷。足不。如。右。強。左。遷。者。古。人。尚。右。故。降。人。尚。右。故。遷。陰。一。離。一。分。陰。一。離。一。合。之。間。一。離。一。補。即。雙。六。也。或。曰。音。平。也。補。音。音。浦。音。籍。音。簿。

籍冊也。以記其數也。正當釘音丁。齊時也。

歷陽郡。屬淮。西。今。和。州。臨。淮。府。屬。淮。東。也。亡。命。謂。有。罪。逃。死。者。謂。有。罪。也。謂。建。言。奏。請。也。

金墉在洛陽。前趙亡。趙劉。淵自惠帝永。興元。年。借。號。為。漢。世。趙。三。是。四。年。合。三。或。十。七。年。指。除。光。

鮮卑兒來邪。帝母鮮卑出也。亟遣人追之。不及。帝帥諸軍。出屯南皇堂。夜募壯士。渡水掩敦。兄王含軍大破之。敦聞。含敗。曰。我兄老婢耳。門戶衰。世事去矣。因作勢起。欲自行。困乏。復臥。尋卒。敦黨悉平。發敦屍。斬之。有司奏罪王氏。兄。弟。詔曰。司徒導以大義滅親。將十世宥之。悉無所問。○以。陶侃都督荆湘等州諸軍事。侃少孤貧。孝廉范逵過之。侃。母湛氏。截髮賣為酒食。逵薦侃。遂知名。初為荊州都督。劉。弘所用。討襄陽叛蠻張昌。又討破江東叛將陳敏。又擊破。湘州劇賊杜弢。自江夏大守。為荊州刺史。王敦疾之。左遷。廣州刺史。侃在州。朝運百甓於齋外。暮運於齋內。人問其。故。答曰。吾方致力中原。故習勞耳。至是復鎮荊州。士女相。慶。侃性聰敏。恭勤。嘗曰。大禹聖人。乃惜寸陰。眾人當惜分。陰。取諸參佐。酒器。蒲博具。悉投於江。曰。博者。牧猪奴。戲。耳。嘗造船。籍竹頭木屑。而掌之。後正會。雪霽。地濕。以木屑。布地。及後。有征蜀之師。得侃竹頭作釘。裝船。其綜理微密。

類此。○帝崩。在位三年。改元者一。曰太寧。太子立。是為顯。

宗成皇帝

顯宗成皇帝。名衍。母庾氏。五歲即位。司徒導與帝舅中書。令庾亮輔政。太后臨朝。○歷陽內史蘇峻反。峻前守臨淮。於王敦再犯關時。入衛有功。威望漸著。及在歷陽。卒銳器。精。志。輕。朝廷。招。納。亡。命。庾。亮。修。石頭。城。以。備。之。建。請。徵。峻。為。大。司。農。峻。舉。兵。陷。姑。孰。尚。書。令。卞。壺。督。軍。與。峻。力。戰。死。二。子。隨。之。亦。赴。敵。死。母。撫。其。屍。曰。父。為。忠。臣。子。為。孝。子。何。恨。庾。亮。出。奔。峻。兵。犯。關。陶。侃。溫。嶠。入。討。峻。斬。之。○後。趙。主。石。勒。大。破。趙。兵。獲。趙。主。劉。曜。曜。與。勒。連。攻。戰。互。勝。負。曜。攻。後。趙。金。墉。城。勒。自。將。救。之。大。戰。于。洛。陽。趙。兵。大。潰。曜。醉。墮。馬。為。勒。獲。歸。殺。之。前。趙。亡。○晉。驃。騎。將。軍。溫。嶠。卒。嶠。初。為。劉。琨。所。遣。使。江。東。母。不。欲。嶠。絕。裾。而。去。既。至。不。復。得。歸。北。終。身。以。為。恨。嶠。盡。心。晉。室。敦。峻。之。平。皆。嶠。力。○後。趙。石。勒。稱。天。王。尋。稱。帝。嘗。大。饗。群。臣。問。曰。朕。可。方。古。何。主。或。曰。過。

〔方〕比也。

〔備〕白也。

八州明帝時
晉帝交
成帝時
廣江八重
天門九重
上八重
門不得入
人以杖擊之
折其左翼
地焉自帝
帝城也
州。

〔大人〕部長也。

〔瀝〕在朝高麗東種
破後在那大宛
之北在疏勒
西地門關地
位。

〔元規〕亮字也。
〔污音烏去聲〕

於漢高勸笑曰人豈不自知卿言太過若遇高帝當北面
事之與韓彭比眉耳若遇光武當並驅中原未知鹿死誰
手大丈夫行事當礪礪落落如日月皎然終不效曹孟德
司馬仲達欺人孤兒寡婦狐媚以取天下也勸雖不學好
使人讀書而聽之時以其意論得失聞者悅服嘗聽讀漢
書至酈食其勸立六國後驚曰此法當失何以遂得天下
及聞張良諫乃曰賴有此耳後遣使修好于晉晉焚其幣
勸卒子弘立○晉大尉陶侃卒侃都督八州威名赫然或
謂侃嘗夢生八翼上天門至八重折左翼而下力能跋扈
每思折翼之夢輒自制在軍四十一年明殺善斷人不能
欺自南陵至白帝數千里路不拾遺○後趙石虎殺其主
弘而自立為趙天王殺勸種無遺○成敗國號曰漢李雄
以兄子班為太子雄卒班立雄子越弒班而立其弟期期
忌雄弟漢王壽威名使出屯于外壽還襲弒期而自立○
代王什翼犍立先是代王賀屠卒弟紇那嗣紇那出奔

律子翳槐立紇那復還翳槐奔趙趙納翳槐于代翳槐臨
卒命諸大人立弟什翼犍自猗盧死國多內難部落離散
什翼犍雄勇有智略能脩祖業始制百官號令明白政事
清簡百姓安之於是東自瀝貊西及破落那南距陰山北
盡沙漠率皆歸服有衆數十萬人拓跋氏自是愈大○晉
丞相王導卒初帝即位冲幼每見導必拜既冠猶然委政
於導導以門地王述為掾述未知名人謂之痴既見問江
東米價述張目不答導曰王掾不痴導每發言一坐莫不
贊歎述正色曰人非堯舜何得每事盡善導改容謝之導
性寬厚所委任諸將多不奉法大臣患之庾亮欲起兵廢
導或勸導密備導曰吾與元規休戚是同元規若來吾便
角巾歸第復何懼哉亮雖居外鎮而遙執朝權據上流擁
強兵趨勢者多歸之導內不能平嘗遇西風塵起舉扇自
蔽徐曰元規塵汚人導簡素寡欲善因事就功雖無日用
之益而歲計有餘輔相三世倉無儲穀衣不重帛○晉司

歲計有餘以
之日治效論
每歲以治效
之則有餘計
老易謂老子
道復經與周
易復音伏上
上聲石城在
汚陽汚音死
漢上流日汚

母弟同母弟

管葛以浩有
管仲諸葛亮
之才淵源浩
字

空庾亮卒初蘇峻之亂亮激之也峻平亮泥首謝罪求外
鎮自效後都督江荆等州諸軍事辟殷浩參軍浩與裒裒
皆識度清遠善談老易擅名江東而浩尤為風流所宗亮
欲開復中原上疏請率大衆移鎮石城遣諸軍羅布江沔
為伐趙之規蔡謨曰不能以大江禦蘇峻安能以沔水禦
石虎乃詔亮不聽移鎮至是卒于武昌○晉封慕容皝為
燕王自皝父為遼東公立皝為世子雄毅多權略喜經術
庾卒皝立其下勸稱王皝使請于晉遂封之○帝在位十
八年頗有勤儉之德改元者二曰咸和咸康康崩二子丕奕
在襁褓帝母弟璿那王立是為康皇帝
康皇帝名嶽成帝臨崩以嶽為嗣遂即位○都督荆江等
州軍事庾翼為人慷慨喜功名不尚浮華殷浩才名冠世
翼弗之重曰此輩宜束之高閣俟天下太平徐議其任耳
時人擬浩管葛伺其出處以下與亡曰淵源不出當如蒼
生何翼請浩為司馬不應翼以王夷甫嘲之璿那內史桓

風樂風力氣
梁方召方叔
召伯周宣王
用之紀興
己音紀興
建元即位二
年改元

西任西夏之
任丹陽郡名
建康又曰

漢亡漢季雄
自惠帝永興
元為漢號為
成世合四
四世合四
外也分限之

溫豪爽有風樂翼嘗薦之曰英雄之才宜委以方召之任
至是翼以滅胡取蜀為己任欲悉衆北伐移鎮襄陽詔翼
都督征討諸軍翼以溫為前鋒督○漢主李壽卒于勢立
○帝在位三年崩改元者一曰建元太子立是為孝宗穆
皇帝
孝宗穆皇帝名聃三歲即位會稽王昱輔政○庾翼卒以
桓溫都督荆梁等州軍事翼初表其子領荊州何充曰荆
楚國之西門豈可以白面少年當之桓溫英略過人西任
無出溫者丹陽尹劉惔知溫有不臣之志謂昱曰溫不可
使居形勝地昱不聽竟以溫代翼○漢主李勢驕淫不恤
國事桓溫帥師伐漢拜表即行進至成都勢降送建康漢
亡○燕王慕容皝卒于雋立○趙天王石虎稱帝尋卒子
世立其兄遵弑之而自立趙亂晉征討都督裒裒表請伐
趙朝野以為中原指期可復蔡謨獨以為莫若度德量力
經營分表恐憂及朝廷裒遣將果敗沒○趙蒲洪遣使降

〔石〕閔虎養子。〔枋〕頭通鑿注。〔曹〕操於淇水。〔下〕大枋木以。〔退〕洪水東入。〔白〕溝以通漕。〔運〕因號其處。〔日〕枋頭在汲。〔都〕郡今衛輝。〔府〕也。

〔三〕十八孫石名。〔字〕未詳。〔氏〕接後趙石。〔勒〕自成一號。〔和〕三六世合號。〔至〕是年三合。〔二〕十一年。〔秦〕王以其地。〔乃〕秦封之。〔人〕所符以識。〔改〕姓符以識。

〔文〕有草付應。〔王〕符南安即。〔姓〕符南安即。〔屬〕府赤亭水。〔昌〕源道縣東。〔出〕源道縣東。〔山〕赤道縣東。〔南〕源道縣東。〔逕〕入于渭山。〔桑〕魏郡邑。

〔書〕空望空書。〔寫〕空望空書。〔滿〕臨降曰滿。〔藍〕田縣屬安。〔西〕。

〔儻〕音黨卓異。〔儻〕音黨卓異。

晉洪事趙累世至是石閔言於趙主遵曰蒲洪人傑也今鎮關中恐奏雍非國家有遵罷洪都督洪怒歸枋頭遂通于晉○涼州張重華自稱涼王初惠帝之世張軌為涼州刺史咸著西土懷帝陷沒軌遣兵助愍帝於長安帝以軌為涼州牧西平公軌卒子寔立寔為妖賊所殺弟茂立趙主劉曜擊茂降趙趙卒寔之子駿立茂臨終語駿必奉晉不可失駿雖復臣於後趙石勒耻之成帝時假道於蜀以通晉駿卒子重華立晉遣使仍拜西平公重華自為王○後趙石鑑弑其主遵而自立石閔又幽鑑殺之而自立○改國號曰魏殺虎三十八孫盡滅石氏閔姓冉為石氏所養至是復其姓後為燕所破執而殺之○蒲洪自稱三秦王改姓符洪先擒趙將麻秋不殺而用其書因寔為秋所燭子健斬秋代領洪眾健入長安自稱秦天王已而稱帝○燕王雋稱帝○趙姚襄歸晉而復叛襄父弋仲南安赤亭羌酋也懷帝末戎夏襁負隨之者數萬自稱扶風公其

後服於前趙劉曜又事後趙石勒石虎虎甚重之以為冠軍大將軍虎死趙亂至冉閔滅趙弋仲遣使降晉弋仲卒襄率其眾來晉詔襄屯譙城後屯歷陽揚豫州都督殷浩在壽春惡襄強盛遣將襲之為襄所斬先是朝廷聞中原大亂復謀進取浩受任連年北伐無功至是率諸軍再舉襄伏甲邀之浩至山桑襄縱擊浩大敗走○涼張重華卒子曜靈立其下廢之而立張祚○晉桓溫因殷浩之敗請廢浩免為庶人朝廷初以浩抗溫浩廢自此內外大權一歸溫矣浩雖怨不形辭色嘗書空作咄咄怪事字久之郝超勸溫處浩令僕以書告之浩欣然答書慮有誤開閉十數竟達空函溫大怒遂絕卒於謫所○桓溫帥師伐秦大敗秦兵于藍田轉戰至灊上秦主苻健閉長安小城自守三輔皆來降溫撫諭居民使安堵民爭持牛酒迎勞男女夾路觀之耆老有垂泣者曰不圖今日復覩官軍北海王猛字景略儻有大志隱居華陰聞溫入關被褐謁之

不羈也。華陰縣屬。華州。華陰人。去聲。被。緇。毛。八。織。服。以。紙。八。寸。曰。咫。光。瀾。水。出。京。光。于。渭。原。野。秦。人。悉。變。其。麥。人。悉。變。陸。沉。猶。乾。沒。也。伊。水。出。商。州。上。洛。縣。熊。耳。山。至。洛。陽。入。洛。諸。陵。西。晉。墳。墓。符。堅。生。叔。雄。子。

少去聲。安石安字。

捫虱而談當世之務，旁若無人。溫異之，問猛曰：「吾奉命除殘賊，而三秦豪傑未有至者，何也？」猛曰：「公不遠數千里，深入敵境，今長安咫尺而不度，瀾水百姓未知公心，所以不至。」溫默然無以應。溫與秦兵戰于白鹿原，不利。秦人清野，溫軍乏食，欲與猛俱還。猛不就。○秦主健卒，子生立。○涼張祚淫虐，被弑。子玄靚立。○姚襄降于燕，北據許昌，又攻洛陽。桓溫督諸軍討襄，進至河上，與秦屬登平乘樓，北望中原，歎曰：「使神州陸沈百年，王夷甫諸人不得任其責。」至伊水，襄戰連敗而走。溫屯金墉，調諸陵置鎮，戍而還。襄將西圖關中，秦遣兵拒擊，斬襄弟長，以衆降秦。○秦苻堅弑其君生，自立為秦天王。有薦王猛於堅者，一見如舊，自謂如玄德之於孔明，一歲中五遷官，舉異才修廢職，課農桑，恤困窮，秦民大悅。○燕主慕容雋卒，子暉立。○晉桓溫以謝安為征西司馬，安少有重名，前後徵辟皆不就。士大夫相謂曰：「安石不出，如蒼生何？」年四十餘乃出。○帝在

丕字子勳，成帝長子。

通鑑注：超，擢。短，故也。

按：前燕慕容皝，自稱皇帝，咸康三年奉命。號至是三年。合三十四年。遺音：惟。推也。伊霍之事也。

位十七年崩，改元者二，曰永和，升平，無嗣。成帝子瑯琊王立，是為哀皇帝。哀皇帝名丕，即位二年而寢疾，又一年而崩，改元者二，曰隆和，興寧，弟瑯琊王立，是為帝奕。帝奕名奕，成帝之幼子也。既即位，以會稽王昱為丞相。○桓溫自哀帝時為大司馬都督中外諸軍事，錄尚書事，加揚州牧，移鎮姑孰，以郝超為參軍，王珣為主簿。人語曰：「髯參軍短主簿，能令公喜，能令公怒。」○燕人攻陷洛陽，成將死之。溫帥師伐燕，戰于枋頭，大敗而還。○燕慕容垂既擊破晉軍，威名日盛。燕王昱之垂，一本無字。奔秦。○秦王猛督諸軍伐燕，遂圍鄴。秦主苻堅入鄴，執燕主慕容暉以歸。○晉桓溫陰蓄不臣之志，嘗撫枕歎曰：「男子不能流芳百世，亦當遺臭萬年。」欲先立功還受九錫，及枋頭之敗，威名頓挫，郝超勸溫行伊霍之事，以立大威權。溫遂入朝，白太后廢帝，在位六年，改元者一，曰太和，會稽王立，是為簡文皇。

尹放太甲。霍光廢昌邑。

不豫病不快也。故事孔明王導輔立嗣君。坦音灘。上聲。街猶恨也。

昌明通鑿註。諱嚳字昌明。陶陶通鑿作陶。懼也。陳如字。從手板。笏也。從來。

撒音微。去也。我不能不爾。言我自不懼心。

六合上下四方。

帝

簡文皇帝名昱。元帝子也。清虛寡欲。尤善玄言。桓温迎即位。九閱月而不豫。急召桓温入輔。如諸葛武侯王丞相故事。温望帝臨終禪位。否即居攝。不副所望。時謝安王坦之在朝。温疑坦之安沮其事。心甚銜之。帝在位改元者一曰咸安。太子立。是為烈宗孝武皇帝。

烈宗孝武皇帝名昌明。年十歲即位。○桓温來朝。詔謝安王坦之迎于新亭。都下洶洶云欲誅王謝。因移晉祚。坦之甚懼。安神色不變。温既至。百官拜于道側。温大陳兵衛。延見朝士。坦之流汗沾衣。倒執手板。安從容就席。謂温曰。安聞諸侯有道。守在四鄰。明公何須壁後置人邪。温笑曰。正自不能不爾。遂命撤之。與安笑語。移日。郝超臥帳中聽其言。風動帳開。安笑曰。郝生可謂入幕之賓矣。温有疾。還姑孰。疾篤。諷求九錫。安坦之故綏其事。尋卒。○秦丞相王猛卒。秦主堅哭之曰。天不欲使吾平一六合。邪。何奪吾景略。

正音征。容氏。鮮卑慕容氏。西羌姚氏。按前涼張軌。自愍帝建興。二。是九年。偕與。至。是九年。偕與。七。是九年。偕與。遂。名。縣。屬。永。昌。姑。

走音奏。易音亦。骨切。

使去聲。

襄陽府屬河。南。即。南。陽。郡。

之速也。猛臨終謂堅曰。晉雖僻處江南。然正朔相承。上下安和。臣沒之後。願勿以晉為圖。鮮卑西羌我之仇敵。終為人患。宜漸除之。以安社稷。○涼降于秦。先是張玄靚之叔父天錫。殺玄靚而自立。天錫荒于酒色。政亂。秦伐之。兵至姑臧。天錫面縛出。送長安。○代王拓跋什翼犍世子寔早卒。繼嗣未定。庶長子遂。殺其諸弟。併殺什翼犍。會秦兵擊代。部眾逃潰。國中大亂。秦主苻堅分代為二部。自河以東屬代。南部大人劉庫仁。自河以西屬匈奴。劉衛辰使統其眾。代世子寔之子珪。尚幼。母賀氏以珪走依賀訥。已而依庫仁。庫仁奉珪。恩勤不以廢。與易意。○晉以秦人強盛。為憂。詔求良將可鎮禦北方者。謝安以兄子玄。應詔。郝超歎之曰。安之明。乃能遠舉親。玄才不負所舉。吾嘗見其使才。雖履履間。未嘗不得其任。玄鎮廣陵。得劉牢之等為參軍。戰無不捷。號北府兵。敵人畏之。○秦遣兵分道寇晉。陷諸郡。執襄陽刺史朱序。以歸。已而議大舉。或謂晉有長江。

七年主合四
是六年主合四
十四年主合四
氏國仁名禿
髮子孝武弟
道子妖星其
長星妖星其
芒長也事康
即位二年改
元

己音紀

德在充州廣固
北燕更稱後
燕

沮渠氏沮子
沮渠
魚切名種上
聲

自敗秦以後江左無事會稽王道子為政帝嗜酒流連而
已長星見帝舉酒向之曰長星勸汝一杯酒世豈有萬年
天子邪○張貴人年三十寵冠後宮醉中戲之曰汝以年
亦當廢矣貴人使婢蒙其面而弑之在位十五年改元者
二曰寧康太元太子立是為安皇帝
安皇帝名德宗幼不慧口不能言寒暑飢飽不辨飲食寢
興皆非己出既即位會稽王以太傅輔政○魏王拓跋珪
連歲攻燕進圍中山燕主慕容寶出奔後為其下所弑○
燕慕容祥稱帝慕容麟襲殺祥而自立魏王珪破麟走之
麟奔慕容德為德所殺德往據廣固後稱帝是為南燕○
燕慕容盛稱帝於龍城是為北燕○魏王珪稱帝都平城
○涼段業稱涼王據張掖是為北涼○晉會稽王道子專
以政事委世子元顯晉政亂東土騖然妖賊孫恩因民心
騷動自海島出作亂劉裕因討恩有功而起○北涼沮渠
蒙遜弑段業而自立蒙遜匈奴之種也後遜姑臧○涼王

涼亡自後涼
呂光自光武
帝太元十
年僭號至
四世合十
年天漢代
之地隴西
名即南安
然後秦屬
也高車亦
種也焉者
烟其國在
域朝音在
仙天漢代
之也五湖
麻地五湖
湖方五百
故曰五湖
口郡名屬
浙今鎮江
是也勃勃
胃順也勃
世孫也勃
接後燕北
垂自孝武
太

呂光卒子紹立庶兄纂弑而代之呂超又弑纂而立其兄
隆隆後降秦而涼亡○隴西李嵩據燉煌是為西涼後徙
酒泉○柔然起於漠北尊高車之地而居之吞併諸部土
馬繁盛雄於北方其地西至焉耆東接朝鮮南臨大漠旁
小國皆羈屬與魏為敵○晉盜孫恩數為劉裕等所敗赴
海死其黨盧循徐道覆復起○晉桓玄反初玄嗣父溫為
南郡公負其才地以雄豪自處嘗守義興歎曰父為九州
伯兒為五湖長棄官歸國後為江州刺史尋都督荆江等
八州軍事據江陵至是舉兵入建康殺元顯又殺道子玄
為相國封楚王加九錫已而迫帝禪位劉裕起兵於京口
討玄與玄兵戰大破之玄出走斬首於江陵帝復位劉裕
鎮京口○秦赫連勃勃叛秦據朔方自稱大夏天王勃勃
故匈奴劉衛辰之子也○晉伐南燕先是南燕主慕容德
卒兄子超立侵略晉邊劉裕抗表伐之○北燕為其臣馮
跋所滅先是北燕主盛為其下所弑叔父熙立跋得罪於

元八年僭號。至是五年合。二至七年。無不願生。業不長子。調道長子。按南燕慕容。德自慕容隆。安二年僭號。至是二年。至是二年。十三年。音播郡名。即廣州。杜慶州。按南涼。烏孤自安帝。隆安元年是。號至是三年。合號至是八年。姚長自孝武。大元九年。合號至是四年。統萬城在夏。

熙弒之而立熙之養子高雲未幾又弒雲而自立。○魏主殺人之夫而納其妻與之生子紹兇狠無賴弒珪齊王嗣殺紹而立珪謚道武皇帝廟號烈祖。○晉劉裕拔廣固執慕容超送建康斬之南燕亡。○盧循乘劉裕北伐出自番禺直下襲建康劉裕被徵急還諸軍力戰循乃退裕追破之循走交州為刺史所敗斬首送建康。○西秦乞伏韓歸為其下所弒子熾盤立。○西秦襲滅南涼先是南涼主禿髮烏孤卒弟利鹿孤立卒弟傖檀立至是為乞伏熾盤所襲以傖檀歸殺之南涼亡。○後秦主姚興卒子泓立晉大尉劉裕伐之發彭城由洛陽道武關潼關入長安泓敗出降送建康斬之後秦亡。○夏主勃勃聞裕伐秦曰裕必取關中然不能久留若以子弟諸將守之吾取之如拾芥耳。至是三秦父老聞裕將還詣門流涕曰殘民不霑王化於今百年始覩衣冠人人相賀公捨此欲何之乎裕還彭城勃勃陷長安稱帝歸統萬。○晉以裕為相國宋公加九錫。

州勃勃都也。使人王韶之二。隆安元即位。年改元。

裕以識云昌明之後尚有二帝乃使人繼晉帝弒之帝在位二十三年改元者二曰隆安義熙義熙元年至十四年則劉裕為政之日也弟璽瑯琊王立是為恭皇帝。恭皇帝名德文即位之明年劉裕進爵為宋王自彭城移鎮壽陽又明年裕還建康帝在位改元者一曰元熙禪位於裕已而被弒東晉自元皇帝至是凡十一世一百四十四年西晉東晉通一百五十六年而亡。

南北朝
南朝自晉以傳之宋宋傳之齊齊傳梁梁傳陳北朝自諸國併於魏魏後分為西魏東魏東魏傳北齊西魏傳後周後周併北齊而傳之隋隋滅陳然後南北混為一今以南為提頭而附北於其間。

宋高祖武皇帝姓劉氏名裕彭城人也相傳為漢楚元王交之後裕生而母死父僑居京口將棄之從母救而乳之。

交十六世生
靖。靖生翹。翹
生裕。裕居高
居曰。倚。從母
母。姊。妹。也。從
去。聲。蛇。同。

〔歎〕世紀作欲

〔西涼亡〕接西
涼李暠。自晉
安帝隆安三年
二世。合二十
二年。合二十
二。年。合二十

〔宜都〕邑屬峽

〔義隆〕武帝第
三子。晉徵士
陶潛卒。潛字淵明。潯陽人。侃之曾孫

及長勇健有大志。僅識字。小字寄奴。嘗行遇大蛇。擊傷之。後至其所。見有群兒擣藥。裕問何為。答曰。吾王為劉寄奴所傷。裕曰。何不殺之。兒曰。寄奴王者不死。裕叱之。即散不見。初參劉牢之軍事。嘗遣規賊。遇賊數千人。裕奮長刀獨驅之。衆軍因乘勢進。擊大破之。裕由是知名。其後為將相二十餘年。誅桓玄。平孫溫。盧循。滅南燕。後秦。卒受晉禪。○西涼李暠卒。謚曰武昭王。子歆立。數年。至是為北涼沮渠蒙遜誘與戰。殺之。西涼亡。○宋主在位三年。改元者一。曰永初。殂。太子立。是為廢帝。榮陽王。廢帝。榮陽王。名義符。年十七即位。居喪無禮。遊戲無度。○魏主嗣。謚明元皇帝。廟號太宗。子熾立。○宋主在位三年。改元者一。曰景平。徐羨之傳亮謝晦廢而弑之。宜都王立。是為太宗文皇帝。○文皇帝名義隆。素有令望。少帝廢。迎入即位。○夏主勃勃。殂。子昌立。晉徵士陶潛卒。潛字淵明。潯陽人。侃之曾孫。

徵士者。以其
不。屈。節。於。宋
也。江。陽。郡。名。
即。江。州。彭。澤。
縣。屬。九。江。五。
斗。月。俸。也。一
說。日。俸。未。知。
就。是。小。兒。指。
督。郵。五。柳。先。
生。潛。自。號。傳。
去。聲。自。號。傳。
〔教〕音朔。秦
國。西。秦。乞。伏
武。帝。太。元。十
七。年。僭。號。至
是。四。世。合。四
十。七。年。夏。亡。
接。夏。赫。連。勃
勃。自。晉。安。帝
義。熙。四。年。僭
號。至。是。三。世。
合。二。十。四。年。
作。詩。云。靈。運
自。以。世。為。晉。運
臣。故。賦。是。詩。

也。少。有。高。趣。嘗。為。彭。澤。令。八。十。日。郡。督。郵。至。吏。曰。應。束。帶。見。之。譖。歎。曰。我。豈。能。為。五。斗。米。折。腰。向。鄉。里。小。兒。即。日。解。印。綬。去。賦。歸。去。來。辭。著。五。柳。先。生。傳。徵。不。就。自。以。先。世。為。晉。臣。自。宋。高。祖。王。業。漸。隆。不。復。肯。仕。至。是。終。世。號。靖。節。先。生。○。魏。數。與。夏。戰。至。祖。執。其。主。昌。以。歸。○。夏。赫。連。定。稱。帝。於。平。涼。○。西。秦。主。乞。伏。熾。卒。子。暮。木。立。○。北。燕。馮。跋。殂。弟。弘。立。○。夏。主。定。擊。西。秦。以。暮。木。歸。殺。之。西。秦。亡。定。又。擊。北。涼。欲。奪。其。地。吐。谷。渾。襲。其。軍。執。定。送。魏。夏。亡。吐。谷。渾。者。慕。容。氏。之。別。種。也。○。北。涼。沮。渠。蒙。遜。卒。子。牧。犍。立。○。宋。謝。靈。運。以。罪。誅。靈。運。好。為。山。澤。之。遊。從。者。數。百。人。伐。木。開。徑。百。姓。驚。擾。或。表。其。有。異。志。為。臨。川。內。史。有。司。糾。之。被。收。靈。運。與。兵。逃。逸。作。詩。曰。韓。亡。子。房。奮。秦。帝。魯。連。耻。追。討。擒。之。徙。廣。州。已。而。棄。市。○。魏。伐。燕。馮。弘。奔。高。麗。而。被。殺。燕。亡。○。魏。伐。涼。姑。臧。潰。牧。犍。降。後。被。殺。北。涼。亡。○。魏。殺。其。司。徒。崔。浩。浩。自。明。元。時。已。為。謀。臣。輒。有。功。信。道。士。寇。謙。之。勸。魏。主。

燕亡接北安燕
馮跋自晉安
帝義熙六年
世合號至是
年北涼接北
涼沮渠蒙遜
自沮渠蒙遜
安五年帝隆
至是二世合
三十四年最
去聲沙門僧
也袁宏曰沙
門漢言息欲
而息言去欲
刊音于無聲
刻音看平聲
其年少不歷
在濟州屬河
東姑且也荷
東姑且也荷
實也荷上聲

崇奉立天師道場而最惡佛法誅沙門毀佛像佛書魏主
命浩修國史書先世事皆詳實刊石立之衢路北人忿恚
譖浩暴揚國惡魏帝大怒遂案誅之夷其族○宋魏運年
互相侵伐王玄謨勸宋大舉沉慶之諫曰畊當問奴織當
問婢今欲伐國奈何與白面書生謀之宋竟遣玄謨出師
取碭嶽進圍滑臺先是魏主聞宋取河南怒曰我生髮未
燥已聞河南是我地今天時尚熱姑斂戍北歸俟河水合
以鐵騎蹂之至冬魏主自將渡河眾號百萬鞞鼓之聲震
天地玄謨懼走魏人追擊玄謨敗走魏帝引兵南下直至
瓜步聲音欲渡江建康震懼民皆荷擔而立宋主登石頭
城北望歎曰檀道濟若在豈使胡馬至此道潛立功前朝
老於用兵先是以譏被收目光如炬脫憤投地曰乃壞汝
萬里長城既誅魏人聞之喜曰吳子輩不足復憚至是長
驅無能禦者宋人或欲斬玄謨沈慶之止之曰佛狸威震
天下控弦百萬豈玄謨所能當殺戰將以自弱非計也魏

鐵騎言其騎
士精銳如鐵
也檀道濟前
司空州刺史
劉湛而殺
之萬里長城
道濟自喻佛
狸魏帝別號
控引也勝音
俗支曰通
八尺曰稍丈
謂盤旋以爲
戲也赤地無
人謂赤地無
物曰赤地無
無屋可巢燕
安也東宮震
爲長男震風
木位東宮亥
曰東宮亥故
駿文帝第二
子孝建即位
二年收元位
景和即位二
年收元位二

師還殺掠不可勝計丁壯者斬截嬰兒貫槩上盤舞所過
赤地春燕歸巢於林木自宋主即位二十八年間號爲小
康至是兵革之後邑里蕭條元嘉之政衰矣○魏中常侍
宗愛譖東宮官屬多坐誅死太子晃以憂卒魏主追悼不
己愛懼弒主後謚曰太武皇帝廟號世祖晃之子濬立討
愛誅之○宋太子劭巫蠱咒詛事覺宋主擬廢之劭弒主
而自立主在位三十年收元者一曰元嘉武陵王舉兵誅
劭王立是爲世祖孝武皇帝
孝武皇帝名駿即位十二年殂收元者二曰孝建曰大明
太子立是爲廢帝
廢帝名子業即位居喪傲惰無戚容孝武疎忌骨肉多誅
殺至是尤甚○魏帝濬殂謚曰文成皇帝廟號高宗初太
武經營四方國頗虛耗文成嗣以鎮靜懷集中外人心復
安子弘立○宋主畏忌諸父湘東王等幽於殿內捶曳無
復人理恣爲不道中外騷然宋人弒之在位二年收元者

一或文帝第十
宋改南揚州廣州
顧命承遺命
輔嗣君曰願
命願帝通鑿
稱著梧王
桂陽國在連

黃老黃帝老
子也浮屠佛
氏也

一曰景和湘東王立是為太定明皇帝
明皇帝名彧即位八年殂改元者一曰泰始自帝之初蕭
道成將兵征討有功尋鎮淮陰收養豪俊賓客始盛已而
為南兖州刺史至是褚淵薦為右衛將軍與顧命大臣共
掌機事太子立是為後廢帝
後廢帝名昱明帝無子昱實嬖人李道兒之子也明帝子
之殺諸王十五六人惟恐昱之不立十歲即位桂陽王休
範舉兵反攻建康蕭道成擊斬之道成為中領軍○先是
魏獻文帝弘傳位於太子宏自稱太上皇帝以宏幼仍總
萬機太上聰睿夙成剛毅有斷而好黃老浮屠之學故常
有遺世之意其母馮太后有所幸李奕為太上所誅馮太
后怒遂弑之而稱制宋主驕恣嗜殺中外憂惶蕭道成與
袁粲褚淵謀廢立粲不可淵贊之遂弑之在位六年改元
者一曰元徽安成王立是為順皇帝
順皇帝名準桂陽王休範子也明帝子之至是即位○宋

彈指即嗚指
也悵悵之狀

誌與慈通異
相龍顧鍾聲
麟文徧休

廣士草切懸
音茂鬱林即
蜀西今郁
林州郡屬江
新安郡屬江

袁粲謀誅蕭道成褚淵以其謀告道成粲父子俱被殺於
石頭城百姓哀之曰可憐石頭城寧為袁粲死不作褚淵
生沉攸之亦舉公江陵討道成軍潰走而繼死道成為相
國齊公加九錫已而進爵為王宋主在位三年改元者一
曰昇明禪于齊泣而彈指曰願後身世世勿復生天王家
齊弑之而滅其族自宋高祖至是八世凡五十九年而亡
齊

齊太祖高皇帝姓蕭氏名道成蘭陵人也相傳為漢相國
何之後深沈有大量博學能文肩有赤誌如日月狀宋時
在軍中久民間或言其有異相宋疑之而不能殺也竟代
宋性清儉每日使我治天下十年當使黃金同土價在位
四年殂改元者一曰建武太子立是為世祖武皇帝
武皇帝名隴即位十一年殂改元者一曰永明太子長懋
已卒太孫立是為廢帝鬱林王
廢帝鬱林王名昭業即位一年改元曰隆昌西昌侯鸞弑

首江陵時傳
東去聲送
音專齊以景
於北齊魏而
初齊受東魏
北齊也
禪也
國姓阿西方小
氏世居金山
之陽上於山
作金狀如鐵
兜鍪其俗呼
兜鍪為突厥
故國號也
一說今土耳
其國名輔
柱國官名
鄒之臣曰柱
棟梁故曰柱
國明梁宗室
子南史作蕭
淵明從兄幾
如字周世號

郡大半入西魏蜀亦為魏有梁自巴陵以下至建康以長
江為限○突厥攻柔然北齊擊突厥遷柔然是時柔然衰
突厥始強大○西魏宇文泰廢其主欽而立其弟廓欽遇
弒○西魏遣柱國于謹伐梁入江陵梁主焚古今圖書十
四萬卷歎曰文武之道今夜盡矣乃出降或問何意焚書
曰讀書萬卷獨有今日尋被殺在位三年改元者一曰承
聖○西魏取襄陽徙盡王晉于江陵使稱帝屯兵守之是
為後梁臣于西魏王僧辨陳霸先奉晉安王稱制于建康
貞陽侯淵明先是為北齊所獲至是以兵納之王僧辨奉
歸建康稱帝陳霸先殺僧辨廢淵明立晉安王是為敬皇
帝
敬皇帝名方智元帝子也年十三即位陳霸先為丞相○
西魏太師大冢宰安定公宇文泰卒世子覺嗣年十五宇
文護輔之未幾以覺為周公○西魏主廓禪于周廓遇弒
後謚曰恭皇帝西魏建國四世二十四年而亡覺稱周天

後周
惡音烏去聲
毓音育

吳興郡屬江
浙今湖州府

高要郡屬廣
東今肇慶府
七郡名目未
詳卒避入聲
沒籍沒

齊音千去聲
元魏姓烈王
太子般立主殂

王性剛果惡護之專護弒之後謚曰孝閔皇帝立泰之長
子毓○梁丞相陳霸先為相國封陳公加九錫尋進爵為
王梁主改元者二曰紹泰曰太平尸位未三年而禪于陳
尋遇弒梁自高祖武帝至是四世凡五十六年而亡

陳漢陳憲

陳高祖武帝姓陳名霸先吳興人也梁武帝大同中為
廣州參軍廣有亂討平之以功為將軍尋為交州司馬西
江都護高要太守督七郡諸軍屢平寇亂侯景陷臺城霸
先時守始興結郡中豪傑起兵討景先取江州為州刺史
引兵會諸軍卒以平景遂為將相於梁以至受禪即位三
年殂改元者一曰永定子二人昌頊皆以江陵陷時沒入
長安臨川王立是為世祖文皇帝

文皇帝名蒨武帝之兄子也在武帝平梁亂時已有功至
是即位○周王毓稱帝○北齊主洋盡滅元氏之族洋殂
謚曰文宣皇帝○周宇文護憚周帝明敏有識量進毒弒

百年名也。

歸音窺。

天嘉即位二年
年改元臨海
郡州府浙東今
即位二年改大
元武古光昭字
項武帝第二子
烈王弟也

北齊亡案紀
年北齊起自
庚午終于丁
酉建國凡二
十八年撥於
倫切。

之謚曰明皇帝。毓弟邕立。○北齊文宣帝之母弟常山王
演廢其主殷而自立。尋弑殷。演立一年而殂。謚曰孝昭皇
帝。母弟長廣王湛。又廢演。子百年而自立。後殺百年。○後
梁主譽殂。太子歸立。○北齊主湛。傳位於太子緯。自稱太
上皇帝。○陳主起自難。知民疾苦。性明察儉勤。在位八
年。殂。改元者二。曰天嘉。曰天康。太子立。是為廢帝。臨海王
廢帝臨海王名伯宗。在位三年。改元者一。曰光大。為安成
王。項所廢。○北齊上皇湛。殂。謚曰武成皇帝。○陳安成王
自立。是為高宗宣皇帝。
宣皇帝名項。初陷入長安。文帝時。周人送項還陳。至是即
位。○周主邕。誅宇文護。始親政。○北齊後主緯。多嬖寵。政
亂。周伐齊。入鄴。執緯。歸殺之。夷其族。北齊建國五世。三十
年而亡。○周主邕。深沉有遠識。政事嚴明。稱為賢主。滅齊
一年而殂。壽三十六。謚曰武皇帝。太子贊立。立皇后楊氏。
后父隋公楊堅用事。為上柱國大司馬。贊自為太子時。好

陶音微上聲。

幾如字。

煬音漾。

詹事東宮官
名。幾如字。

沉檀沉香檀
香。瑰音佛平
聲。美也。卉音
輝。上聲。草總
名。貴妃。貴嬪
皆婦官名。嬪
音頻。官名。嬪
和去聲。其曲
云。去聲。其曲
美。諸妃。嬪之
容。色者。縱橫
放縱者。縱橫

昵近小人。立未一年。傳位於子闡。自稱天元皇帝。驕侈彌
甚。未一年而殂。謚曰宣皇帝。楊堅自為大丞相。進相國。隋
王加九錫。未幾。周主闡禪位於隋。尋被弑。隋主盡滅守文
氏之族。周自稱帝。至是五世。二十五年而亡。○陳主在位
十四年。改元者一。曰大建。殂。太子立。是為後主。長城公煬
公。

後主長城煬公名叔寶。自為太子。與詹事江總。為長夜之
飲。即位未幾。起臨春結綺望仙閣。各高數十丈。連延數十
間。皆以沉檀為之。金玉珠翠為之飾。珠簾寶帳。服玩瑰麗。
近古未有。其下積石為山。引水為池。雜植花卉。陳主居臨
春閣。貴妃張麗華居結綺。龔孔二貴嬪居望仙。複道往來。
江總為宰輔。不親政事。日與孔範等文士侍宴。後庭謂之
狎客。使諸貴嬪與客唱和。其曲有玉樹後庭花等。君臣酣
歌。自夕達旦。宦官近習。內外連結。宗戚縱橫。貨賂公行。孔
範與貴嬪結為兄弟。範自謂文武才能。舉朝莫及。將帥微

流涕貌。泣音
玄。上聲。抵音
紙。右庶子。東宮
官名。有左右
中三等。

猜音采平聲。
疑也。

江都縣屬揚
寒水入淮
至下縣
城縣出延
水縣出延
渠名。通濟
也。開通濟
大。柱。陽。揭。陽。臨。北。
南。五。嶺。始。安。以。北。
江。嶺。大。江。以。北。

床曰畜生何足付大事獨孤誤我將召故太子勇廣聞之
令右庶子張衡入侍疾因弑帝遣人縊殺勇帝性嚴重勤
於政事令行禁止雖畜於財賞功不吝愛養百姓勸課農
桑輕徭薄賦自奉儉薄天下化之受禪之初民戶不滿四
百萬末年踰八百萬然自以詐力得天下猜忌苛察信受
讒言功臣故舊無終始保全者在位二十四年改元者二
曰開皇仁壽太子立是為煬皇帝

煬皇帝名廣開皇末立為太子是日天下地震即位首營
洛陽顯仁宮發江嶺奇材異石又求海內嘉木異草珍禽
奇獸以實苑囿又開通濟渠自長安西苑引穀洛水達于
河引河入汴引汴入泗以達于淮又發民開邗溝入江旁
築御道樹以柳自長安至江都置離宮四十餘所遣人往
江南造龍舟及雜船數萬艘以備遊幸之用西苑周二百
里其內為海周十餘里為蓮萊方丈瀛州諸山高百餘尺
臺觀宮殿羅絡山上海北有渠繫紆注海緣渠作十六院

州。離。宮。往。來。
遊。幸。曰。離。宮。
觀。音。曰。觀。者。
釋。名。曰。觀。也。
於。上。觀。也。
紆。音。迂。也。
奇。音。迂。也。
名。音。迂。也。
頭。音。迂。也。
變。音。迂。也。
從。音。迂。也。
浸。音。迂。也。
沁。音。迂。也。
澤。音。迂。也。
于。音。迂。也。
在。音。迂。也。
杭。音。迂。也。
重。音。迂。也。
河。音。迂。也。
為。音。迂。也。
屬。音。迂。也。
非。音。迂。也。
有。音。迂。也。
非。音。迂。也。
有。音。迂。也。
車。音。迂。也。

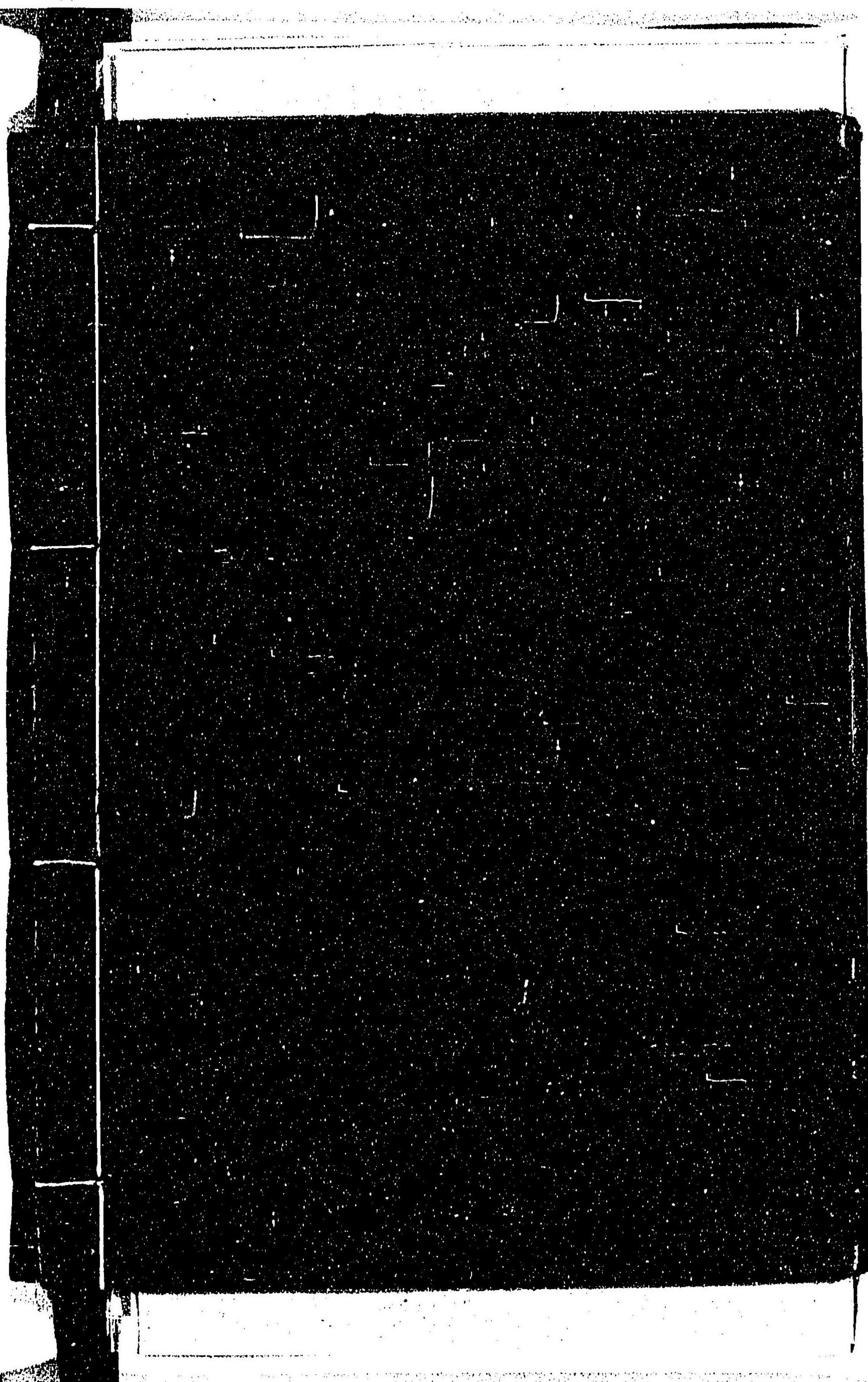
門皆臨渠窮極華麗宮樹凋落剪綵為花葉綴之沼內亦
剪綵為荷芰菱芙蓉色淪則易新者好以月夜從宮女數千
騎遊西苑作清夜遊曲馬上奏之○後又開永濟渠引沁
水南達于河北通涿郡又營汾陽宮又穿江南河自京口
至餘杭八百里○置洛口倉於鞏東南原上城周二十餘
里穿三千窖置輿洛倉於洛陽北城周十里穿三百窖窖
皆容八千石帝或如洛陽或如江都或北巡至榆林金河
或如五原巡長城或巡河右營造巡遊無虛歲徵天下鷹
師至者萬餘人徵天下散樂諸蕃來朝陳百戲於端門執
絲竹者萬八千人終月而罷費巨萬歲以為常○徵高麗
王入朝不至大業七年帝自將擊高麗徵天下兵會涿郡
救河南淮南江南造戎車五萬乘供載衣甲等發河南河
北民夫供軍須江淮以南民夫船運黎陽及洛口諸倉米
舳艫千里往還常數十萬人晝夜不絕死者相枕天下騷
動百姓窮困始相聚為盜○漳南竇建德兵起○帝所徵

轉即乘山音鄆城潭東元為縣出名治二書聲前船給去竹廷種
 謂江如未問切入東至謂濁鹿上為縣一出名治二書聲前船給去竹廷種
 遊都也楊州在滸系古阜清水道名子一谷黨有案去舟盧須供乘

四方兵皆集涿郡一百一十三萬餽運者倍之首尾巨千
 餘里帝至遼東攻城不克諸軍大敗而還明年再徵兵自
 將擊之○楚公楊玄感見朝政日紊潛謀作亂至是督運
 黎陽遂反帝引軍還遣將擊之玄感自洛陽引兵趨潼關
 兵敗走死帝又如涿郡伐高麗高麗遣使請降帝還長安
 己而如洛陽如汾陽如江都巡遊仍無虛歲○蒲山公李
 密兵起密少有才略志氣雄遠輕財好士嘗乘黃牛以漢
 書掛牛角讀之楚公楊素遇而奇之由是與素子玄感游
 初從玄感起兵玄感敗密變姓名亡匿時人皆云楊氏將
 滅李氏將興又有民謠歌曰桃李子皇后走楊州宛轉花
 園裏勿浪語誰道許謂桃李子者逃亡李氏子也莫浪語
 誰道許者密也密遂與群盜翟讓等起攻滎陽下之建牙
 統所部西行說下諸城大獲○鄱陽賊帥林士弘稱楚帝
 據江南○杜伏威據歷陽○竇建德稱長樂王○馬邑校
 尉劉武周朔方郎將梁師都各據郡起兵○李密據興洛

連之狀○
 可汗克之
 北虜長之
 號今州山
 西屬西州
 陰屬西州
 上郡弘化
 府延州
 西屬西州
 後梁宣帝
 孫煬帝
 德太子
 離音利
 許公字文
 及許國公
 字文公
 名煬周族
 後煬帝弟
 七當作八

倉略取河南諸郡稱魏公○突厥立劉武周為定陽可汗
 取樓煩定襄鴈門諸郡○梁師都取隴陰弘化延安等郡
 自稱梁帝○金城校尉薛舉起兵隴西自稱西秦霸王○
 武威司馬李軌起兵河西自稱涼王○薛舉自稱秦帝徙
 據天水○蕭銑起兵巴陵自稱梁王○唐公李淵起兵太
 原克諸郡入長安時隋大業十二年帝在江都淵遙尊為
 太上皇而立代王是為恭皇帝
 恭皇帝名侑煬帝之孫也年十三為李淵所立改大業十
 三年為義寧淵為大丞相封唐王煬帝在江都淫虐日甚
 酒卮不離口見中原已亂無心北歸從獨多關中人思歸
 遂謀叛以許公字文化及為主夜引兵入宮繼殺煬帝宗
 室無少長皆死惟存秦王浩立之而自為大丞相擁眾而
 西○梁蕭銑稱帝於江陵○隋帝侑即位半年禪于唐隋
 自高祖至三世凡三十七年而亡
 標註十八史略卷之四終



7
5

| | | | | |
|-----------|---------|--------|--------|-------------|
| 東 京 圖 書 館 | | | | |
| 七 冊 | 三五 號 | 七 架 | 三 函 | 雜 史 類 |
| | | | | 漢 書 門 |