

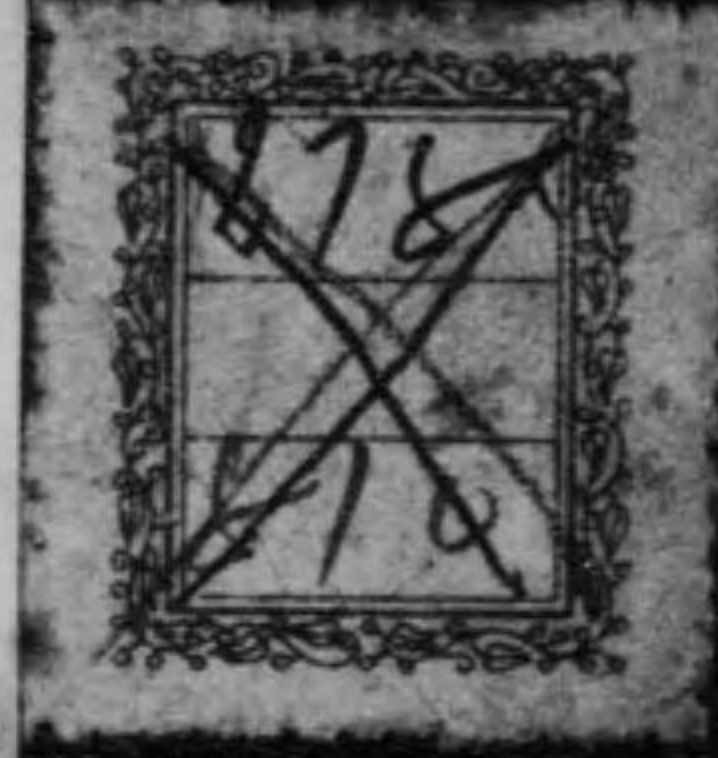
始



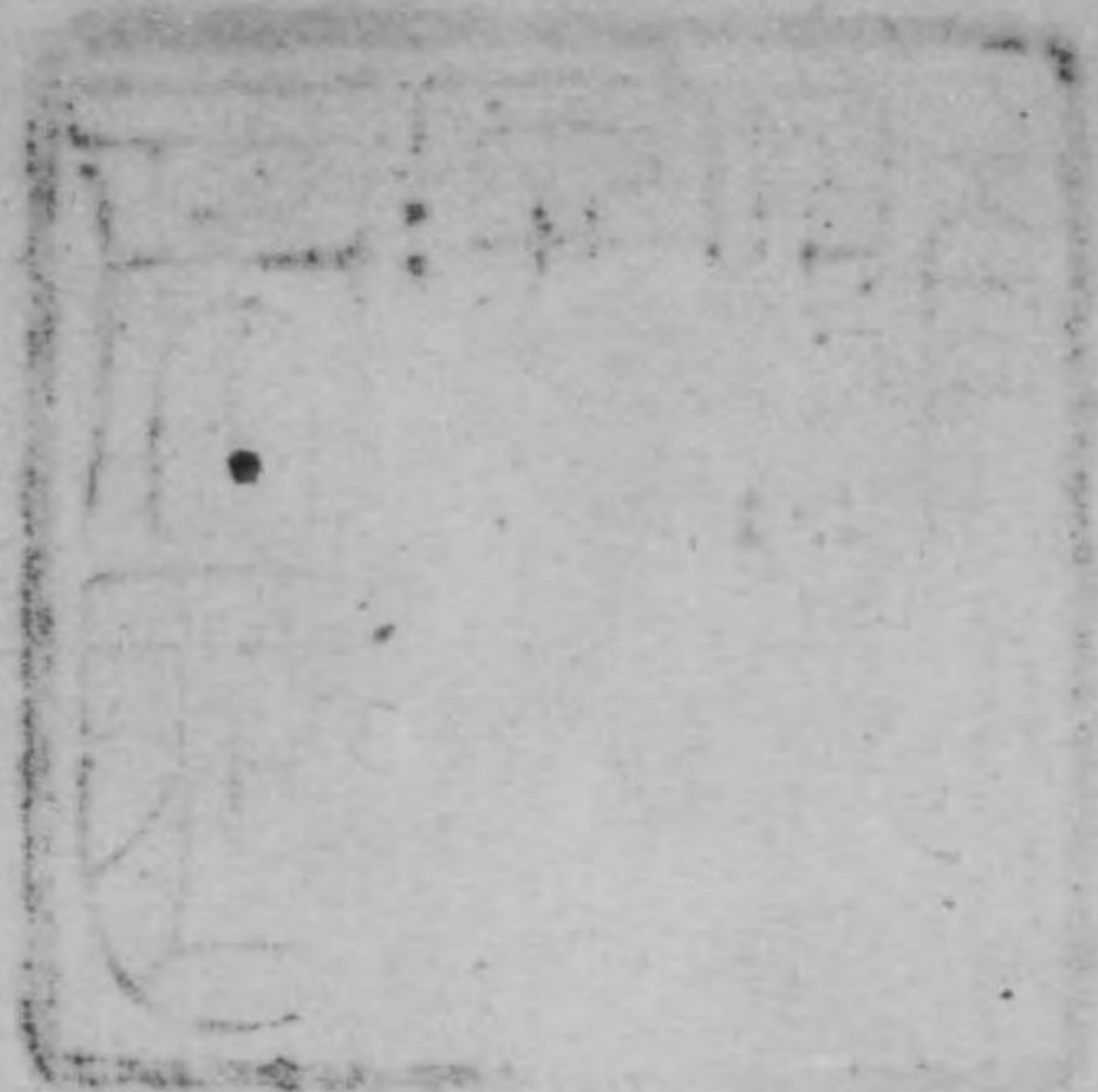
岐阜市統計一斑

(第八回)

岐阜市役所編纂



144-53



第八回

岐阜市統計一斑

岐阜市役所編纂

大正五年十一月刊行



凡 例

一本書ハ數年ニ遡リタル事實ヲ聯載シテ多クハ累年表トナセリ然レドモ既往ノ材料ニシテ大差ナキモノ又ハ繁雜ニ涉ルモノハ大正三年ノ事實ノミヲ掲載セリ

一本書中年月日ヲ書スルハ其月日ノ現在ヲ示シ何年トアルハ曆年何年度トアルハ會計年度若クハ學事統計年度ヲ示ス

一本書中事實ナキ欄ハ「一」ヲ挿入セリ

一本書ハ岐阜市勢ヲ知ルノ目的ナルヲ以テ市區域ニ關セス必要ト認メタル事項ヲ蒐集セリ

大正五年十一月

岐 阜 市 役 所

第八回岐阜市統計一斑目次

土 地

第一	地勢及沿革	1
第二	市ノ面積周圍廣袤	3
第三	市役所位置	3
第四	氣溫	3
第五	天氣	4
第六	地籍	4
第七	地價及時價	5
第八	土地所有者地租納額別人員	5

戶 口

第九	戶數及人口	6
第一〇	現住人口族稱別	6
第一一	職業別戶數	6
第一二	生產及死產	7
第一三	死亡	7
第一四	生產及死亡月別	7
第一五	婚姻離婚及緣組離緣	8
第一六	在住外國人	8

學 事

第一七	學齡兒童	9
第一八	市立小學校教員	9
第一九	市立小學校兒童學級等	9
第二〇	市立小學校土地建物	10
第二一	市立小學校備付品價格	10

(2) 目次

第二二 市立甲種商業學校職員生徒……………10
 第二三 市立甲種商業學校土地建物及備付品……………12
 第二四 市立甲種商業學校生徒年齡及籍別……………12
 第二五 市立各學校授業料收入……………12
 第二六 市教育費ノ一……………14
 第二七 市教育費ノ二……………16

兵 事

第二八 壯丁體格檢查……………17
 第二九 徵兵人員……………17
 第三〇 壯丁教育程度……………17
 第三一 壯丁體格比較……………17
 第三二 壯丁身長體量……………18
 第三三 海陸軍志願者……………18
 第三四 各戰役戰病死者……………18

社寺及教會

第三五 神社及神職……………19
 第三六 神饌幣帛料供進指定神社……………19
 第三七 寺院及住職……………19
 第三八 教會……………20

衛 生

第三九 醫師及藥劑師……………21
 第四〇 產婆及其他……………21
 第四一 藥種商及賣藥商……………21
 第四二 病院……………22
 第四三 病院患者……………22
 第四四 醫會……………22

目次 (3)

第四五 死亡者類別……………22
 第四六 傳染病患者及死亡者……………24
 第四七 埋火葬人員……………24
 第四八 檢徽……………25
 第四九 汚物掃除……………25
 第五〇 種痘……………24

商工農業及漁業

第五一 商業會議所……………26
 第五二 同上經費……………27
 第五三 岐阜米穀取引所定期米相場高低月別……………26
 第五四 米麥及雜穀平均相場月別……………28
 第五五 工產物……………28
 第五六 銀行……………30
 第五七 會社……………32
 第五八 耕地段別……………40
 第五九 米作付段別及收穫高……………40
 第六〇 麥作付段別及收穫高……………40
 第六一 漁獲物……………42

徵 稅

第六二 國稅營業者……………42
 第六三 縣稅營業者……………44
 第六四 直接國稅縣稅及市稅……………46
 第六五 國稅徵收額細別……………48
 第六六 縣稅戶數割及市稅戶數割附加稅……………48
 第六七 縣稅營業稅雜種稅……………49
 第六八 縣稅雜收入……………50

金 融

第六九 銀行預金.....51
 第七〇 銀行貸付金.....52
 第七一 銀行利率.....53
 第七二 郵便貯金及郵便爲替.....53

運 輸 交 通

第七三 國縣市道.....54
 第七四 汽車乘降人員.....54
 第七五 宿泊人.....54
 第七六 鐵道貨物發著數量.....56
 第七七 船舶.....56
 第七八 人力車馬車其他.....56
 第七九 通常郵便物發著.....57
 第八〇 小包郵便發著.....57
 第八一 電報發著.....57
 第八二 電話.....58
 第八三 電氣.....58
 第八四 瓦斯.....58

警 察

第八五 警察官及派出所.....59
 第八六 盜難.....59
 第八七 贓品價格.....59
 第八八 變死.....60
 第八九 消防組.....60
 第九〇 火災.....60

恤 救

第九一 行旅病人死亡人及其費金.....61
 第九二 國縣市費恤救人員.....61

議 員

第九三 衆議院議員及縣會議員.....62
 第九四 市會議員.....62

市 廳

第九五 市吏員.....63
 第九六 市吏員分課分掌.....63
 第九七 委員.....63

財 政

第九八 市有財產.....64
 第九九 市費歲入出.....64

附 錄

新聞雜誌.....68
 日本赤十字社.....69
 愛國婦會人.....69
 一德會.....69
 日本海員救濟會.....69
 官公衙其他ノ位置.....69

土地

第一 地勢及沿革

地勢

本市ハ岐阜縣ノ西南ニ位シ境域ハ稻葉郡ヲ以テ繞圍セラレ南北ニ短ク東西ニ長シ瑞龍山一名金寶山ハ東南ニ踞シ金華山ハ(稻葉山・因幡山・破鏡山・一石山トモ云フ)綠樹蒼蒼中天ニ聳ユ(海拔一千百二十七尺)頂上ニ往昔城址ノ古壘殘礫ノ片影ヲ存スルヲ以テ今ハ市ノ保勝會爰ニ岐阜古城址ノ豐碑ヲ建設シ又天主閣ヲ模造セリ四時常ニ登閣スルモノ始ト絶エザルニ至リ實ニ眺望呼ベハ應ヘントス伊吹・養老・池田ノ諸山ヨリ白山御嶽・惠那ノ群峰及ビ桑名・知多ノ海波ヲ雲煙ノ間ニ認メ犬山・名古屋ノ兩城ハ俯テ目睫ニ入レリ山麓ハ長良川(一名藍見川)ノ清流アリ水源ハ縣下郡上郡大日ヶ岳ノ阿彌陀ヶ瀧ニ發シ吉田川ト合シ郡上川トナリ更ニ武儀津保ノ二流ヲ入レテ市ノ北境ヲ繞リ西南ニ奔リ伊勢灣ニ注ク(其流程十七里餘)

沿革

此ノ地往昔ハ井ノ口ト稱シ建仁年間仁階堂行政居城ヲ創築シ居ルコト五十七八年此レヲ井口城又ハ稻葉城ト云フ正元ノ頃廢城トナリ殆ド百三十餘年ヲ經テ應永ノ初年齋藤利永修築シテ爰ニ住ス文安二年上加納城ニ移ル復タ九十三年間廢城トナル天文八年齋藤秀龍之ニ據ル其孫龍興ニ至リ永祿七年織田信長之ヲ逐ヒ美濃ヲ略シ以テ天主閣及第宅ヲ増築シ改メテ岐

(2) 土地

阜ト稱ス天正四年信長安土城ニ徙リ信忠ヲ置ク十年信長父子本能寺ノ變ニ遭ヒ信孝伊勢ヨリ入城ス又十一年秀吉之ヲ攻メ池田紀伊守之助ヲシテ守ラシム十二年之助ハ尾張長久手ノ軍ニ死ス之助ノ弟輝政之ニ代ル十八年此ノ城ヲ三好秀俊ニ給フ秀俊ハ文祿元年征韓ノ途次病歿信長ノ孫秀信清州ヨリ之ニ徙ル慶長五年八月關東軍ニ攻メ落サレ七年壤ヲテ加納ニ移サル後チ德川氏ハ特ニ代官ヲシテ支配セシメ元和五年ニ尾張侯ノ領地ト爲リ元祿八年岐阜奉行ヲ置キ以テ二百餘年來町内御山ノ(金華山)處務ヲ司ラシメタリ。廢藩置縣以來繁榮ノ地トナリ明治二十二年七月一日市制ヲ施行シ其年十月二十五日今泉西野町ニ開廳ス而シテ同二十四年十月二十八日大震災ノ爲メ家屋崩壞四千有餘偶々火ヲ失シ殆ト全市烏有ニ歸ス實ニ悲絕慘絕市廳ハ幸ニ火災ヲ免レ小熊願正坊ニ移シ專ラ善後策ヲ講シ傍ラ救濟事務ヲ執リ同二十七年市ノ中央白木町ニ地ヲトシ以テ建設ス今ノ廳舎是ナリ。如上災害ノ爲メ本市民ノ過半資産ヲ失フト雖爾來世ノ趨勢ニ伴ヒ漸次發展ノ域ニ達シ現今戸數一萬一千三百九十一戸人口五萬二千九百四十三人ノ多キヲ致セリ市ノ以東ニ接續スル北長森村ニ步兵第六十八聯隊ノ新設セラレタルヲ以テ來往頻繁昔日ノ田野開ケテ街路トナリ沿道自ラ商工ノ店舖ヲ見ルニ至レリ又夏期ハ長良川ニ遠ク神代ノ漁法ナリト云フ鵜飼アリ素ヨリ其ノ起因詳カナラサルモ延曆年間已ニ七戸ノ鵜匠アリ國主藤原利仁勅ヲ奉シ香魚ヲ獲テ之ヲ乾製

土地 (3)

シ天覽ニ供ス特ニ篝松ノ料ヲ賜フ後チ永祿七年織田信長鵜匠ノ制ヲ定メ世祿ヲ給ス德川家康ハ東海道宿次ヲ以テ點鮓ヲ調進セシム因テ維新前マテ御館所ナルモノヨリ毎年之レヲ江戸城ニ送レリ明治二十三年此ノ流域ニ於テ古津(稻葉郡長良村)立花(武儀郡洲原村)上田(郡上郡嵩田村)ノ三箇所(千四百七十一間)ヲ帝室ノ御獵場ト定メラル今モ亦天下ノ奇觀トシテ内外人ノ來遊スルモノ年々其ノ多キヲ加フ。

第二 市ノ面積周圍及廣袤 大正四年末

面積	周圍	廣袤			
		東	西	南	北
3,097,139 ^坪	4.10.56 ^{里町間}	1.06.50 ^{里町間}			35.42 ^{町間}

第三 市役所位置 大正四年末

位置	數地	建坪	經緯度	
			北緯	東經
岐阜市白木町	740 ^坪	154.35 ^坪	35.25 ^{度分}	136.46 ^{度分}

第四 氣 温

年次	平均	最高		最低(→ハ氷點下)	
		示度	起日	示度	起日
大正四年	16.6	36.5	7.19 ^{月日}	↔ 10.5	1.15 ^{月日}
大正三年	15.0	35.5	7.31	↔ 14.8	1.9
大正二年	13.8	35.7	8.12	↔ 5.9	2.12
大正元年	14.3	33.7	{ 7.18 8.2	↔ 7.2	1.17
明治四十四年	14.6	35.6	7.20	↔ 5.0	2.20

(4) 土地

第五天 氣 大正四年

月別	快	晴	晴	天	曇	天	降雨	雪
一		11		2		10	3	5
二		3		9		9	6	1
三		5		6		14	6	—
四		5		8		10	7	—
五		10		9		8	4	—
六		3		8		15	4	—
七		11		8		8	4	—
八		9		7		13	2	—
九		5		7		14	4	—
十		10		4		14	3	—
十一		11		9		10	—	—
十二		12		5		9	5	—
合計		95		82		134	48	6

最多風向北東

第六地籍 大正四年末

地目	官有地	民有地		合計
		有租地	免租地	
宅地	—	532.682	—	532.682
田畑	—	204.9.4.19	—	204.9.4.19
池山	—	91.7.9.23	—	91.7.9.23
原野	—	3.7.3.20	—	3.7.3.20
雜地	—	128.2.4.26	—	128.2.4.26
種地	—	6.8.4.20	—	6.8.4.20
御料地	168.2.1.22	1.00	—	168.2.1.22
社地	23.1.9.28	—	—	23.1.9.28
寺院地	1.2.9.10	—	—	1.2.9.10
公園地	16.9.2.28	—	3.2.0.14	20.1.3.12
荒蕪地	1.6.0.3	—	—	1.6.0.3
河川敷地	7.2.6.22	—	—	7.2.6.22
堤敷地	10.7.8.03	—	—	10.7.8.03
道路敷地	38.5.5.01	—	1.4.7.25	40.0.2.26

土地 (5)

地籍 (續)

地目	官有地	民有地		合計
		有租地	免租地	
溝渠敷地	11.9.2.22	—	—	11.9.2.22
官公署敷地	7.9.7.04	—	1.8.1.11	9.7.8.15
鐵道敷地	5.5.2.12	—	—	5.5.2.12
物産館敷地	—	—	1.3.9.03	1.3.9.03
病院敷地	—	—	1.5.0.25	1.5.0.25
學校敷地	—	—	10.0.5.26	10.0.5.26
墓地	—	—	9.0.0.20	9.0.0.20
火葬場敷地	—	—	9.8.27	9.8.27
合計	291.8.2.05	532.682	—	532.682
		435.5.8.18	29.4.5.01	756.8.5.24

第七地價及時價 大正四年末

地目	地價總額	一段步當地價		一段步當時價	
		最高	最低	最高	最低
宅地	1,109,313	4,200	78	22,500	1,200
田畑	86,793	60	4	1,200	450
池山	25,957	48	4	1,200	450
原野	76	2	—	150	50
雜地	4,006	—	2	200	50
種地	76	12	—	200	50
合計	1,226,221	0	1	50	10

第八土地所有者地租納額別人員

千圓以上	五百圓以上	貳百圓以上	百圓以上	五拾圓以上	拾圓以上	五圓以上	壹圓以上	壹圓未滿	計
1	1	11	23	45	984	226	1,279	534	3,113

戶口

第九 戶數及人口 年末現在

年次	現住戶數	本籍人口			現住人口		
		男	女	計	男	女	計
大正四年	11,391	18,500	18,888	37,388	25,719	27,224	52,943
大正三年	11,073	17,937	18,372	36,309	26,184	26,657	52,841
大正二年	10,743	17,426	17,806	35,832	25,364	25,503	50,872
大正元年	10,304	16,837	17,216	34,053	24,228	23,394	47,622
明治四十四年	9,944	16,445	16,722	33,167	23,300	22,387	45,687

第一〇 現住人口族稱別 年末現在

年次	華族	士族	平民	計
大正四年	1	2,256	50,686	52,943
大正三年	6	2,225	50,610	52,841
大正二年	6	2,213	48,653	50,872
大正元年	-	2,285	45,337	47,622
明治四十四年	7	2,256	43,424	45,687

第一一 職業別戶數 年末現在

年次	商業	工業	農業	其他	計
大正四年	3,385	3,212	325	4,469	11,391
大正三年	3,313	3,098	323	4,339	11,073
大正二年	3,196	3,046	323	4,178	10,743
大正元年	3,008	2,983	323	3,990	10,304
明治四十四年	2,912	2,903	321	3,803	9,944

第一二 生産及死産

年次	出 産			死 産		
	男	女	計	男	女	計
大正四年	796	807	1,603	50	37	87
大正三年	721	689	1,410	48	44	92
大正二年	348	606	1,254	52	33	85
大正元年	571	554	1,125	48	37	85
明治四十四年	580	530	1,110	43	35	78

第一三 死 亡

年次	男	女	計	人口百ニ付死亡ノ割合	
				男	女
大正四年	485	480	965	1.88	1.77
大正三年	436	372	808	1.66	1.38
大正二年	459	352	711	1.41	1.38
大正元年	335	310	645	1.99	1.80
明治四十四年	316	353	669	1.36	1.60

第一四 出生及死亡者月別

年次	出生												計
	一月	二月	三月	四月	五月	六月	七月	八月	九月	十月	十一月	十二月	
大正四年	171	145	136	119	111	123	132	127	134	130	148	127	1,603
大正三年	154	137	140	103	97	91	111	115	128	95	119	120	1,410
大正二年	143	102	106	86	85	87	105	116	109	116	106	93	1,254
大正元年	108	103	106	81	79	83	93	102	106	104	80	83	1,128
明治四十四年	120	96	125	74	64	88	79	90	101	90	93	90	1,110

(8) 月口

出生及死亡者月別 (續)

年次	(死亡)												計
	一月	二月	三月	四月	五月	六月	七月	八月	九月	十月	十一月	十二月	
大正四年	61	66	61	81	76	74	83	107	88	97	68	103	965
大正三年	75	62	60	68	52	77	73	78	79	63	53	68	808
大正二年	77	53	45	49	51	57	83	58	64	61	57	56	711
大正元年	70	51	50	66	43	48	55	67	58	39	45	53	645
明治四十四年	50	64	47	41	52	60	80	72	56	49	48	50	669

第一五. 婚姻離婚及縁組離縁 (單位組)

年次	婚 姻			離 婚			計
	本籍	寄留	計	本籍	寄留	計	
大正四年	559	6	565	98	—	98	98
大正三年	503	3	506	80	—	80	80
大正二年	483	3	486	84	—	84	84
大正元年	437	3	440	77	2	79	79
明治四十四年	454	2	456	65	1	66	66

年次	縁 組			離 縁			計
	本籍	寄留	計	本籍	寄留	計	
大正四年	222	1	223	77	—	77	77
大正三年	232	2	234	73	—	73	73
大正二年	205	—	205	74	—	74	74
大正元年	208	3	211	52	1	53	53
明治四十四年	209	2	211	68	—	68	68

第一六 在住外國人 大正四年末

英 國 人	計		
	男	女	
	1	3	4

學 事 (9)

學 事

第一七 學 齡 兒 童 大正五年三月末

性 別	就學始期既達者		就學始期未達者	合 計	就學始期人口百	
	就 學 兒 童	不 就 學 兒 童			既達者百	二付學齡兒童
男	3,234	31	583	3,848	99.04	12.7
女	3,018	56	526	3,600	98.14	11.3
計	6,252	87	1,109	7,448	98.59	12.0

年次	就學始期既達者	就學始期未達者	合 計	就學始期人口百	二付學齡兒童	
大正四年	6,019	69	1,118	9,206	98.84	13.7
大正三年	5,736	73	1,007	6,816	98.74	13.4
大正二年	5,599	103	973	6,675	98.19	14.0
大正元年	5,561	103	943	6,607	98.18	14.5
明治四十四年	5,802	118	974	6,894	98.01	16.1

第一八 市立小學校教員 大正五年三月末

校 別	正 教 員		准 教 員		代 用 教 員		專 科 教 員	合 計
	男	女	男	女	男	女		
岐阜市 ^{尋常}	22	6	29	—	—	—	—	29
岐阜市 ^{尋常}	16	7	22	—	1	1	—	23
岐阜市 ^{尋常}	15	6	21	—	—	1	1	22
岐阜市 ^{尋常}	16	7	23	1	—	1	—	24
岐阜市 ^{尋常}	12	3	15	—	—	1	1	16
計	81	29	110	1	1	2	—	114

第一九 市立小學校兒童學級等 大正五年三月末

校 別	兒 童 數	學 級 數	教 員 數	一 學 級 平 均 兒 童	同 上		教 員 俸 給 月 額	教 員 俸 給 平 均	教 員 俸 給 兒 童 一 人 割
					最 高	最 低			
岐阜市 ^{尋常}	1,575	27	29	58	74	40	680	23,448	432
岐阜市 ^{尋常}	1,356	22	23	61	72	45	501	21,782	369
岐阜市 ^{尋常}	1,221	21	22	58	74	47	488	22,182	400
岐阜市 ^{尋常}	1,157	20	24	58	72	44	530	22,083	459
岐阜市 ^{尋常}	921	15	16	61	74	52	348	21,750	378
計	6,230	105	114	59	73	46	2,547	22,249	409

第二〇 市立小學

校 別	土 地			
	校舍數	運動場	其 他	計
岐阜市尋常高等	453.00	3,816.91	129.80	4,399.71
岐 阜 尋 常	415.00	2,600.77	253.71	3,269.52
明 德 尋 常	664.00	2,395.92	193.00	3,252.92
徹 明 尋 常	569.00	2,567.22	108.25	3,244.47
白 山 尋 常	320.00	2,937.00	83.00	3,340.00
計	2,431.00	14,317.82	767.80	17,506.52

第二一 市立小學

校 別	岐阜市尋常高等	岐 阜 尋 常
點 數	16,336	7,109
價 額	7,025	4,367

第二二 市立甲種商

年 度	職 員					計
	校長	教諭	助教諭	囑託教員	書 記	
大 正 四 年	1	11	—	3	1	16
大 正 三 年	1	12	—	3	1	17
大 正 二 年	1	12	—	3	1	17
大 正 元 年	1	10	1	1	1	14
明治四十四年	1	6	2	2	1	12

校土地建物

棟 數	建 物			計
	校 舍	附 屬	計	
3	453.00	—	129.08	582.08
9	415.00	91.00	162.75	668.75
19	—	699.00	158.00	857.00
18	455.00	115.00	107.25	677.25
10	267.00	53.00	83.00	403.00
59	1,590.00	958.00	640.08	3,188.08

校備付品價格

明 德 尋 常	徹 明 尋 常	白 山 尋 常	計
10,306	12,293	5,792	51,286
4,043	4,081	3,381	22,897

業學校職員生徒

豫 科	生 徒	計	本 科			合 計	
			一 年	二 年	三 年		
87	92	179	75	60	42	177	356
92	94	186	67	48	33	148	334
102	84	186	60	39	35	134	320
85	70	155	42	38	26	106	261
84	50	134	43	35	28	106	240

第二三 市立甲種商業學

棟數	校舍		附屬建物	計
	二階建	平屋建		
	坪	坪		
2	227.25	-	74.75	302.00

第二四 市立甲種商業學

年 度	本科三年		本科二年		本科一年	
	年長	年少	年長	年少	年長	年少
	年月					
大正四年	20.09	17.00	19.05	16.02	19.03	15.00
大正三年	19.10	17.11	19.08	15.11	17.05	14.09
大正二年	21.04	18.05	19.07	16.10	19.03	14.07
大正元年	20.04	17.05	18.07	15.11	18.03	14.07
明治四十四年	19.02	16.09	18.02	15.02	17.07	14.11

第二五 市立各學校

年 度	甲種商業	小	
		岐阜市尋常高等	岐阜
大正四年	7,547.000	4,323.740	1,622.060
大正三年	7,112.700	4,112.260	1,592.760
大正二年	5,479.600	3,972.130	1,546.820
大正元年	3,875.400	3,754.700	1,532.100
明治四十四年	3,465.900	3,834.190	1,646.590

商業學校ハ本科生一ヶ月壹圓八拾錢豫科生壹圓五拾錢市外生市外通學生一ヶ月六拾錢○尋常小學校ハ一ヶ月拾五錢一家二

校土地建物及備品付 大正四年度末

土 地				備 付 品	
校舍數	運動場	其他敷地	計	點數	價 格
302.00	1,654.25	67.85	2,024.10	5,383	7,192

校生徒年齢及籍別

豫科二年		豫科一年		籍 別			
年長	年少	年長	年少	市	郡	他府縣	計
17.07	16.06	16.06	14.05	162	169	25	356
16.08	12.06	15.04	12.02	131	183	22	336
18.06	15.03	15.09	13.00	130	165	25	320
18.07	14.03	15.09	13.00	103	106	12	261
17.07	14.02	16.05	12.10	103	122	15	240

授業料收入

學 校			計
明 德	徹 明	白 山	
1,617.040	1,469.950	1,136.830	17,716.620
1,443.960	1,422.990	1,029.650	16,724.320
1,322.440	1,378.520	948.630	14,648.140
1,248.600	1,391.390	806.440	12,608.630
1,110.340	1,410.960	783.650	12,251.630

徒ハ之レニ各五拾錢ヲ増ス○高等小學校ハ市内一ヶ月五拾錢人以上ナルトキハ上級生一人ハ全額其他半額トス

第二六 市教育費ノ一

年度	大正四年 度	大正三年 度	大正二年 度	大正元年 度	明治四十 四年度	
(甲種商業學校)						
經常費	給料	9,775.170	9,238.560	8,500.600	7,645.300	6,199.591
	雜給	1,219.190	959.610	690.030	630.600	520.200
	修繕費	338.385	326.550	349.430	387.397	300.000
	其他	1,238.677	1,222.201	1,043.276	1,070.101	1,288.634
臨時費	—	—	—	1,581.230	6,436.440	
合計	12,571.422	11,746.921	10,583.386	11,314.628	14,744.864	

(岐阜市尋常高等)

經常費	給料	8,308.410	8,229.010	7,749.690	7,436.512	6,996.489
	雜給	1,072.730	1,133.250	915.700	850.630	836.957
	修繕費	340.000	350.000	230.000	313.880	341.953
	其他	781.872	719.500	1,063.827	1,281.465	1,562.092
臨時費	—	387.000	419.500	—	112.000	
合計	10,503.012	10,818.760	10,378.717	6,882.487	9,849.492	

(岐阜尋常)

經常費	給料	5,888.840	6,034.000	6,016.680	5,491.510	5,514.070
	雜給	875.830	885.000	736.043	777.060	770.214
	修繕費	166.866	280.000	149.830	199.620	79.910
	其他	638.229	714.050	916.792	984.215	1,250.678
臨時費	29,693.470	—	—	2,602.670	664.840	
合計	37,263.235	7,913.050	7,819.345	10,055.375	9,279.212	

市教育費ノ一 (續)

年度	大正四年 度	大正三年 度	大正二年 度	大正元年 度	明治四十 四年度	
(明德尋常)						
經常費	給料	5,666.740	5,222.390	4,855.870	4,727.454	3,905.000
	雜給	785.480	779.500	609.521	693.415	436.172
	修繕費	370.000	300.000	190.410	283.918	199.916
	其他	593.152	629.050	731.999	801.308	836.656
臨時費	—	4,062.250	—	372.415	2,503.890	
合計	7,415.372	10,993.170	6,387.800	6,878.510	9,881.694	

(徹明尋常)

經常費	給料	5,635.660	5,578.000	5,369.420	5,338.950	5,342.420
	雜給	865.020	792.500	704.400	612.667	505.411
	修繕費	349.790	349.949	249.865	296.048	344.780
	其他	587.835	656.050	840.164	941.007	1,203.602
臨時費	70.000	—	—	—	50.000	
合計	7,438.307	7,376.499	7,163.849	7,188.672	7,446.213	

(白山尋常)

經常費	給料	4,054.870	3,980.490	3,482.350	3,376.605	2,895.000
	雜給	525.560	605.500	444.136	472.999	384.444
	修繕費	299.580	298.660	149.960	129.170	145.095
	其他	524.836	577.050	579.528	689.864	800.520
臨時費	70.000	—	—	—	5,698.340	
合計	5,474.846	5,461.700	4,655.974	4,668.638	9,923.399	

(16) 學事

市教育費ノ一 (續)

年度	大正四年度	大正三年度	大正二年度	大正元年度	明治四十四年度	
(各校ニ屬セザル分)						
經常費	雜給	332.190	36.000	76.815	69.280	60.000
	修繕費	220.740	167.000	145.484	587.994	—
	其他	1,013.980	469.750	837.530	2,825.766	1,975.243
	臨時費	—	—	26,973.630	608.820	465.930
合計	1,566.910	996.750	28,033.449	4,061.860	2,501.173	
(市公學費總計)						
經常費	給料	39,229.690	29,043.890	37,474.010	24,016.331	30,852.570
	雜給	5,676.000	4,195.750	3,486.615	4,106.651	3,513.398
	修繕費	2,085.363	1,578.609	1,115.549	2,198.327	1,411.654
	其他	5,878.591	3,295.700	4,969.830	8,593.726	8,917.425
臨時費	29,763.470	4,449.250	27,393.130	5,165.135	15,930.940	
合計	82,233.114	42,563.199	64,439.134	54,080.170	60,625.987	

第二七 市教育費ノ二

年度	教育費總額	市費總額	市費百圓ニ對スル教育費歩合	一戶平均教育費負擔	一人平均教育費負擔
大正四年度	82,130.655	207,871.972	3.95	7.213	1.551
大正三年度	55,530.587	156,020.167	3.55	5.016	1.050
大正二年度	75,022.520	191,255.899	3.92	6.983	1.474
大正元年度	53,157.270	227,800.412	2.33	5.158	1.116
明治四十四年度	60,625.987	256,498.183	2.36	6.095	1.326

兵事 (17)

兵 事

第二八 壯丁體格検査

年次	甲種	第一乙種	第二乙種	丙種	丁種	戊種	計
大正四年度	64	52	73	93	17	7	306
大正三年度	79	71	69	47	15	3	284
大正二年度	69	75	44	51	26	1	248
大正元年度	80	70	23	58	14	5	250
明治四十四年	82	24	43	50	18	18	235

第二九 徵兵人員

年次	徵兵人員	徵集延期及猶豫	徵集免除	兵役免除	現役中ノモノ	現役ヲ終リタル者
大正四年度	171	72	112	17	2	—
大正三年度	165	66	101	15	5	—
大正二年度	140	63	81	26	4	1
大正元年度	138	70	93	14	—	—
明治四十四年	142	80	57	18	1	—

第三〇 壯丁體格比較(檢丁千分比)

年次	甲種	乙種	丙種	丁及戊種
大正四年度	214	413	301	72
大正三年度	287	508	137	65
大正二年度	279	425	186	111
大正元年度	330	378	222	70

第三一 壯丁教育程度

年次	高等學以上卒業	中等學力アリタル者	高等學力アリタル者	高等學力アリタル者	高等學力アリタル者	高等學力アリタル者	計
大正四年度	5	18	122	132	27	2	306
大正三年度	4	27	111	128	13	1	284
大正二年度	3	13	97	119	13	3	248
大正元年度	6	21	65	127	29	2	250
明治四十四年	3	14	64	128	25	1	235

第三二 壯丁身長體重

年次	身長			體重		
	最高	最低	平均	最高	最低	平均
大正四年	5.71	4.60	5.22	18.250	9.220	13.192
大正三年	5.90	4.24	5.22	18.700	8.180	13.232
大正二年	5.79	4.68	5.24	18.500	9.850	13.238
大正元年	5.78	4.79	5.22	17.180	10.120	13.092
明治四十四年	5.68	4.70	5.22	18.850	10.300	13.492

第三三 陸海軍志願者

年次	志願者							見習官 志願者
	士官 候補生	主計 候補生	幼年學 校生徒	海軍 兵學校	海軍機 關學校	一年 志願兵	海軍 志願兵	
大正四年	4	—	4	4	1	7	10	—
大正三年	4	—	4	2	1	7	9	1
大正二年	1	1	5	3	1	3	12	—

年次	採用者							見習官 志願者
	士官 候補生	主計 候補生	幼年學 校生徒	海軍 兵學校	海軍機 關學校	一年 志願兵	海軍 志願兵	
大正四年	1	—	—	—	—	7	2	—
大正三年	—	—	—	—	—	7	3	1
大正二年	—	—	—	—	—	3	1	—

第三四 各戰役戰病死者

戰役別	戰死者				病死者		合計
	准士官以上 及同相當官	下士	兵卒	計	兵卒	計	
明治二十七八年戰役	1	—	—	1	1	—	2
同三十七八年戰役	2	14	58	74	22	—	96
同四十三年臺灣蕃匪討伐	—	—	4	4	—	—	4
計	3	14	62	79	23	—	102

三十七八年戰役戰病死者中功五級一人功六級一人功七級四十五人

社寺及教會

第三五 神社及神職 大正四年末

種別	縣社	鄉社	村社	無格社	計
神社	1	1	4	30	36
神職	1	3	2	—	6

第三六 神饌幣帛料供進指定神社 大正四年末

社格	神社名	例祭日	所在地
鄉社	金神社	月 4.5	蕪城町
村社	溝旗神社	4.5	溝旗町一丁目
村社	檀森神社	4.5	柏森町
村社	天神々社	9.25	忠節町四丁目

第三七 寺院及住職 大正四年末

種別	天台	真言	淨土	曹洞	真宗	黃蘗	臨濟	日蓮	其他	計
寺院	5	3	13	4	20	1	12	7	5	70
住職	4	3	12	4	18	1	12	7	—	61

第三八 教會 大正四年末

教會名	教派	布教者		計
		內國人	外國人	
日本基督教傳道會	基督教	1	1	2
岐阜聖公會		1	1	2
岐阜分教會	天理教	8	—	8
天理教甲賀分教會 會岐阜支會		16	—	16
金光教岐阜教會	金光教	2	—	2
禊教美濃分院	禊教	1	—	1
神惠講教會	神習教	2	—	2
御嶽教會所	神習教	2	—	2
千々幡教會	御嶽教	1	—	1
福壽教會	同	1	—	1
計		33	2	35

衛生

第三九 醫師及藥劑師

年次	醫師						齒科 醫師	藥劑 師	獸醫
	大學 卒業	醫學校 卒業	高等學 校卒業	試驗 及第	其他	計			
大正四年	10	21	5	28	1	65	10	11	11
大正三年	10	22	5	25	1	63	9	16	9
大正二年	9	19	4	24	1	57	9	16	10
大正元年	9	22	4	23	1	59	9	15	8
明治四十四年	9	20	1	25	2	57	7	16	12

第四〇 產婆及其他

年次	產婆		計
	內務省 免許	地方廳 免許	
大正四年	3	30	33
大正三年	3	25	28
大正二年	3	30	33
大正元年	3	31	34
明治四十四年	3	35	33

第四一 藥種商及賣藥商

年次	藥種商	賣藥商			計
		營業	請賣	行商	
大正四年	107	94	230	51	375
大正三年	52	95	198	49	394
大正二年	50	93	212	213	518
大正元年	57	72	208	150	487
明治四十四年	60	66	380	117	623

第四二 病

院名	所在地	創立年月
縣立岐阜縣病院	司 町	明治 年月 8. 8
私立岐阜病院	金町四丁目	31.12
同 小阪病院	秋 津 町	39. 6

第四三 病

年次	縣 病 院			岐 阜 病	
	入 院	外 來	計	入 院	外 來
大 正 四 年	21,452	38,674	60,126	7,158	29,950
大 正 三 年	24,167	41,501	65,668	7,293	21,842
大 正 二 年	22,707	37,325	60,032	7,166	21,300
大 正 元 年	25,065	35,101	70,166	7,862	26,731
明治四十四年	24,141	34,613	58,754	8,222	20,466

第四四 醫

名 稱	位 置	創 立 年 月
岐 阜 縣 醫 師 會	秋 津 町	明治 年月 40. 9
岐 阜 市 醫 師 會	美 園 町 四 丁 目	39.12

第四五 死亡

年次	傳 染 性 病	發 育 及 營 養 病	皮 膚 及 筋 病	骨 及 關 節 痛	血 行 器 病	神 經 系 及 五 管 病
	大 正 四 年	82	152	5	9	45
大 正 三 年	98	108	7	2	59	199
大 正 二 年	45	135	11	10	49	171
大 正 元 年	51	101	7	3	40	118
明治四十四年	101	102	10	5	47	176

院 大正四年末

院 員						
院 長	副 院 長	醫 師	藥 劑 師	看 護 婦	其 他	計
1	1	10	2	20	15	49
1	1	2	2	10	3	19
1	—	2	2	8	5	18

院 患 者

院 計	小 阪 病 院			合 計		
	入 院	外 來	計	入 院	外 來	計
37,108	8,030	9,010	17,040	36,640	77,634	114,274
29,135	6,806	12,556	19,362	38,266	75,899	114,165
28,466	7,319	13,596	20,915	37,192	72,221	109,413
34,593	7,180	12,006	19,186	50,107	73,838	123,945
28,688	7,265	13,223	20,488	39,628	68,302	107,930

會 大正四年末

會 員 數	役 員	會 費 年 額
601	10	1,000
60	7	2,000

者 病 類 別

呼 吸 器 病	消 化 器 病	泌 尿 及 生 殖 器 病	外 傷 性 變 死	中 毒 性 病	肺 結 核 病	死 因 詳	計
200	171	18	19	1	94	2	975
199	161	24	22	3	84	6	972
119	167	36	15	2	88	4	856
128	148	21	23	2	112	—	754
124	136	26	13	2	84	1	827

第四六 傳染病患者及死亡者

年次	赤痢		腹瀉		風病		實布利		パラチ		計	
	患者	死者	患者	死者	患者	死者	患者	死者	患者	死者	患者	死者
大正四年	29	6	31	6	15	12	41	5	2	—	118	29
大正三年	18	4	17	5	20	14	51	9	7	1	113	33
大正二年	15	3	30	4	6	2	30	—	3	2	84	11
大正元年	35	4	22	2	7	3	19	4	7	2	90	15
明治四十四年	59	9	25	6	27	20	41	10	3	—	151	45

第四七 埋火葬人員

年次	埋葬	火葬			合計
		傳染病死者	其他	計	
大正四年	4	44	927	971	975
大正三年	5	49	916	965	970
大正二年	61	37	758	795	856
大正元年	118	44	606	650	768
明治四十四年	120	75	701	776	906

第五〇 種痘

年次	第一期					
	公種痘			私種痘		
	善感	不善感	計	善感	不善感	計
大正四年	1,048	8	1,056	158	—	158
大正三年	982	5	987	351	12	363
大正二年	816	10	826	239	6	245
大正元年	693	22	715	363	10	373
明治四十四年	523	32	555	457	13	470

第四八 檢黴

年次	娼妓現在數	受診延人員	入院患者	娼妓百ニ對スル患者比例
大正四年	496	28,106	488	1.72
大正三年	493	41,055	524	1.06
大正二年	477	40,464	569	1.41
大正元年	454	35,649	846	2.37
明治四十四年	449	33,669	769	1.71

第四九 汚物掃除

年次	吏員		掃除夫 延人員	塵芥 搬出量	汚泥 搬出量	塵芥 容器數	人夫一日 搬出平均
	監督	巡視					
大正四年	1	3	4,411	1,397,640	424,770	10,250	329
大正三年	—	4	4,973	1,363,468	234,830	10,340	406
大正二年	1	4	4,419	1,300,083	444,600	10,203	294
大正元年	1	4	4,224	1,383,440	391,860	10,033	328
明治四十四年	1	3	3,633	1,351,520	249,920	9,943	370

痘

第二期						合計		
公種痘			私種痘			善感	不善感	計
善感	不善感	計	善感	不善感	計			
835	107	942	27	—	27	2,068	115	2,183
993	89	1,082	25	19	44	2,351	125	2,476
503	558	1,061	91	41	132	1,649	615	2,264
278	908	1,186	63	98	161	1,397	1,038	2,435
154	432	586	95	104	199	1,229	581	1,810

商工業農

第五一 商業會議所

年次	議員數	議員選舉 有權者	特別 議員數	常議 員數	會議 回數	議事件數
大正三年	28	582	5	5	6	28
大正二年	28	486	5	5	10	38
大正元年	29	448	5	5	6	29
明治四十四年	30	461	4	5	4	15

第五三 岐阜米穀取引所定

月別	當期			中
	最高	最低	平均	最高
一月	13.130	11.950	12.560	14.090
二月	14.280	13.270	13.756	14.500
三月	13.940	12.990	13.611	14.270
四月	13.430	12.930	13.168	13.675
五月	13.500	12.400	13.033	14.010
六月	13.090	12.200	12.696	13.670
七月	12.560	11.935	12.358	13.280
八月	13.480	12.450	12.991	14.000
九月	12.890	11.100	12.216	13.330
十月	12.610	11.100	11.883	13.100
十一月	13.710	12.750	13.244	14.170
十二月	14.200	13.850	14.057	14.710

業及漁業

第五二 商業會議所經費

年次	收入			
	徵收金	繰越金	雜收入	計
大正四年	1,623.580	340.923	346.716	2,311.219
大正三年	1,642.860	31.031	44.240	1,718.131
大正二年	1,545.920	355.193	161.550	2,062.663
大正元年	873.680	-	4.450	878.130
明治四十四年	994.560	74.250	93.100	1,161.910

期米相場高低月別 大正四年

期	先期				
	最低	平均	最高	最低	平均
一月	12.235	13.236	14.410	12.520	13.488
二月	13.760	14.136	14.725	13.970	14.410
三月	13.310	13.905	14.485	13.605	14.136
四月	13.250	13.432	13.960	13.480	13.737
五月	12.855	13.480	14.705	13.335	14.025
六月	12.740	13.118	14.110	13.270	13.557
七月	12.475	12.862	13.495	12.605	13.042
八月	12.730	13.404	14.650	12.900	18.958
九月	11.390	12.399	13.395	11.400	12.336
十月	11.280	12.056	13.550	11.270	12.369
十一月	12.995	13.410	14.750	13.305	13.959
十二月	14.050	14.293	14.475	14.710	15.054

第五四 米麥及雜穀

月別	米		糯 米	
	玄 米	精 米	玄 米	精 米
一 月	13.000	13.200	14.800	16.000
二 月	13.300	14.200	14.800	16.000
三 月	13.000	13.700	14.800	16.000
四 月	12.800	13.200	14.800	16.000
五 月	12.600	13.000	14.800	16.000
六 月	12.600	13.000	14.500	17.500
七 月	12.400	12.800	14.500	17.500
八 月	12.400	12.800	14.500	17.500
九 月	11.400	12.500	14.500	17.500
十 月	12.400	12.800	14.500	17.500
十 一 月	13.000	13.300	15.000	16.500
十 二 月	13.300	14.000	15.000	16.500

第五五 工 產

種 別	數 量	價 額	種 別	數 量	價 額
岐阜提灯	457.512 ^個	82,218 ^円	荷 車	456 ^輛	4,788 ^円
岐阜行燈	8.782 ^個	9,192 ^円	清 酒	2,362 ^石	94,480 ^円
團 扇	565,000 ^本	33,900 ^円	味 淋	73 ^石	4,380 ^円
雨 傘	1,438,250 ^本	379,518 ^円	洋 燈 笠	55,872 ^個	9,631 ^円
日 傘	87,188 ^本	13,078 ^円		3,480 ^個	
ナフキン	38,366.000 ^枚	60,982 ^円	縮 緬	15,960 ^反	197,580 ^円
屑絲及屑物	1,175 ^個	5,927 ^円	絹綿交織物	8,036 ^反	28,784 ^円
柳 行 李	?	1,723 ^円	綿 織 物	51,242 ^反	44,852 ^円
柳 細 工	?	3,260 ^円	生 絲	3,096 ^貫	165,640 ^円

平均相場月別 大正四年

大 麥			小 麥	大 豆	小 豆
皮 麥	搗 麥	麥 挽 割			
5.200	8.000	7.500	11.500	9.000	15.000
5.700	8.600	8.200	13.300	9.000	15.000
5.500	8.300	8.000	13.000	9.000	15.000
5.200	8.000	7.500	12.000	9.000	15.000
5.000	7.800	7.200	12.000	9.000	15.000
5.000	7.800	7.200	10.000	9.000	15.000
4.600	7.200	6.700	11.100	8.800	15.000
4.500	7.100	6.500	9.600	8.800	15.000
4.300	6.800	6.300	9.400	8.800	15.000
4.500	7.100	6.500	10.000	8.800	15.000
5.000	7.700	7.000	11.500	9.000	15.000
5.250	8.300	7.500	11.900	10.000	15.000

物 大正四年

種 別	數 量	價 額	種 別	數 量	價 額
醬油及溜	4,504 ^石	90,008 ^円	毛 織 物	690,000 ^碼	342,000 ^円
味 噌	179,330 ^貫	22,413 ^円	麻 眞 田	597,000 ^反	146,360 ^円
酢	700 ^石	4,000 ^円	竹 製 品	?	6,366 ^円
相 良 縫	?	3,300 ^円	乳 母 車	1,350 ^個	3,510 ^円
量 器	3,550 ^個	1,112 ^円	菓 子	?	181,102 ^円
衡 器	3,291 ^個	6,427 ^円	干 饅 飽	14,374 ^斤	7,187 ^円
足 袋	847,530 ^本	18,734 ^円	蠟 燭	40,150 ^斤	11,163 ^円
守 口 漬	?	25,518 ^円	履 物	915,095 ^足	104,064 ^円

第五六 銀

創立年月	行 名	業 務
明治 10.10	株式會社 十六銀行	銀行業
30.10	同行 富茂登支店	同
35. 3	同行 上加納支店	同
37. 4	同行 小熊支店	同
45. 5	同行 西野町支店	同
28. 2	株式會社 岐阜貯蓄銀行	貯蓄銀行業
38. 1	同行 上加納支店	同
28. 2	株式會社 美園貯金銀行	同
28. 3	野々村銀行	銀行業
31. 4	株式會社 濃飛農工銀行	農工銀行業
36. 5	株式會社 蘇原銀行岐阜出張所	銀行業
36. 7	株式會社 大垣共立銀行岐阜支店	同
36. 8	株式會社 山縣銀行岐阜出張所	同
37. 7	株式會社 名古屋銀行岐阜支店	同
35. 9	同行 西野町支店	同
33. 9	株式會社 不動貯金銀行代理店	貯金貸付
44.11	株式會社 報德銀行岐阜代理店	貯蓄銀行
45. 3	株式會社 東華銀行岐阜支店	貯金貸付
大正 1. 9	株式會社 蘇原銀行岐阜支店	銀行業
1.11	株式會社 北方銀行岐阜支店	同
2. 5	株式會社 旭興産銀行岐阜代理店	貯金銀行
8. 6	株式會社 戊申貯藏銀行岐阜代理店	同
4.11	株式會社 明治商工銀行岐阜代理店	銀行業

行

所在地	資 本 金		積 立 金
	總 額	拂込濟額	
中竹屋町	1,550,000 ^円	1,005,000 ^円	587,413 ^円
玉井町	—	—	—
神田町三丁目	—	—	—
金屋町一丁目	—	—	—
西野町二丁目	—	—	—
米屋町	100,000	25,000	41,000
美園町四丁目	—	—	—
同上	30,000	30,000	9,950
米屋町	50,000	50,000	35,500
神田町二丁目	2,000,000	1,750,000	712,100
元町三丁目	—	—	—
今小町	—	—	—
上竹屋町	—	—	—
神田町三丁目	—	—	—
西野町一丁目	—	—	—
神田町七丁目	—	—	—
泉町	—	—	—
神田町八丁目	—	—	—
神田町二丁目	—	—	—
七軒町	—	—	—
霞町	—	—	—
今小町	—	—	—
神田町一丁目	—	—	—

第五七 會

創立年月	社 名	業 體
明治 年 月 24.12	岐阜魚商株式會社	{鮮魚及禽鳥菌蕈蔬 菜類ノ委託賣買
27. 5	大一海陸物產株式會社	{海陸ノ物產委託賣 買
27. 9	株式會社岐阜米穀取引所	米ノ賣買取引
29. 9	岐阜絹織物株式會社	絹織物製造
31. 2	關本寄席株式會社	{寄席及商業ノ店舖 ニ貸與
31. 9	美濃倉庫株式會社	{貨物保管預リ金錢 貸付委託賣買
38. 6	西濃印刷株式會社岐阜支店	印刷製本圖書出版
40. 2	岐阜電氣株式會社	電燈電力ノ供給
41.11	株式會社美殿座	劇場ノ貸貸
42.11	美濃電氣軌道株式會社	{電氣軌道ヲ敷設シ 一般運輸
43. 2	八百喜株式會社	{果物青物海產物委 託販賣
43. 9	岐阜瓦斯株式會社	石炭瓦斯供給
42. 7	株式會社明治座	演劇興業
45. 1	岐阜繭絲株式會社	{生絲生繭屑物委託 賣買

社

所在地	資 本 金		積 立 金
	總 額	拂込濟額	
萬 力 町	15,000 ^円	15,000 ^円	1,875 ^円
金園町一丁目	20,000	12,500	4,900
三 番 町	100,000	100,000	7,690
金町六丁目	50,000	35,000	5,130
今 小 町	2,500	2,500	530
長 住 町	50,000	25,000	4,845
七 軒 町	—	—	—
今川町二丁目	1,500,000	1,200,000	72,655
若宮町四丁目	13,000	13,000	—
殿町三丁目	1,000,000	900,000	15,500
朝 日 町	10,000	7,000	650
鶴 田 町	600,000	180,000	3,700
伊奈波通一	20,000	20,000	—
神田町八丁目	100,000	25,000	1,000

(34) 商工業農業及漁業

會

創立年月	社名	業體	
			明治
26.8	三共組合資材木會社	{材木 白木 賣買及 土木建築工事受負	
28.1	岐阜倉庫合資會社	{米穀販賣倉庫業金 錢貸付業精米業	
31.8	合資會社四菱倉庫	倉庫及金錢貸付	
33.7	勅使河原合資會社	紋典・ナフキン・皿 敷・窓紙・提灯・行燈・ ランプ・笠・團扇・日 傘其他紙製品一切	
40.11	合資會社新愛知新聞岐阜支局	新聞紙發行	
41.1	合資會社北村商會	メリヤス製造販賣	
41.2	合資會社小林製絲場	生絲製造	
41.8	合資會社篠田酒店	酒類同附屬品	
42.5	合資會社楠彦洋服店	洋服製造販賣	
42.10	合資會社西覺寺賣藥部	賣藥製造販賣	
43.8	合資會社濃飛日報	新聞紙發行	
43.8	合資會社濃飛印刷會社	活版印刷活字鑄造	
43.10	合資會社鍵屋吳服店	吳服反物販賣	

商工業農業及漁業 (35)

社 (續)

所在地	資本金		積立金
	總額	拂込濟額	
安良田町四丁目	12,500 ^円	10,000 ^円	790 ^円
忠節町三丁目	8,800	8,800	—
神田町四丁目	10,000	10,000	3,500
金園町一丁目	2,000	2,000	1,288
米屋町	9,000	8,000	3,700
矢島町一丁目	—	—	—
金屋町二丁目	3,000	3,000	—
忠節町一丁目	3,000	3,000	—
美園町一丁目	5,600	5,600	—
笹土居町	2,000	2,000	—
吉津町二丁目	9,000	9,000	—
今澤町	15,000	4,800	—
今澤町	1,200	1,200	—
美園町二丁目	95,000	95,000	—

會

創立年月	社名	業體	
			明治
	44. 4	合資會社菱屋商店	酒類味噌醬油販賣
	44. 7	中央製粉株式會社	小麥粉製造業
	45. 7	丸岐運送株式會社	貨物ノ運輸
•大正	1.10	岐阜土地株式會社	{ 土地建物ノ賣買及 抵當貸付信託資金 運用受託
	1. 9	岐阜水產株式會社	海產物委託販賣
	1.12	岐阜製氷株式會社	{ 製氷並清涼飯料水 ノ製造販賣
	2. 3	岐阜遊船株式會社	遊船賃貸
	2. 5	岐阜印刷株式會社	石版活版印刷
	2. 7	福壽信託合資會社	{ 金員ヲ募集シ積立 金ヲ爲サシメ之ニ 資金ノ融通
	2. 8	丸久運送株式會社	運送及倉庫業
	2. 8	株式會社木工養成館	{ 建物ノ請負其他木 工ヲ要スル凡テノ 委託作業及販賣ヲ 爲シ傍ヲ徒弟ノ養成
	2. 8	合資會社丸十運送店	貨物ノ運輸
	2. 1	岐阜信託株式會社	信託業

社 (續)

所在地	資本金		積立金
	總額	拂込濟額	
神田町三丁目	2,000 ^円	2,000 ^円	— ^円
松屋町	5,000	5,000	300
羽根町	10,006	2,500	—
神田町八丁目	30,000	7,500	—
東住田町	500,000	155,000	150
金屋町二丁目	50,000	12,500	1,800
中吉町	100,000	70,000	700
湊町	15,000	3,750	42
二番町	80,000	20,000	—
美園町一丁目	2,000	2,000	—
神田町八丁目	50,000	23,050	100
上材木町	8,000	8,000	—
神田町八丁目	5,000	5,000	—
美園町三丁目	30,000	9,000	20

會

創立年月	社名	業體	
			大正
	3. 1	合資會社 矢橋商會	{米國石油各種肥料 小麥粉ノ販賣}
	3. 2	株式會社 佐藤商店	{石油肥料小麥粉販賣業}
	3. 4	株式會社 岐阜魚菜市場	{鮮魚・干魚・果實・蔬 菜・薪炭委託販賣}
	3. 4	大岐賣藥合資會社	{トラック商會製劑 藥及賣藥請賣}
	3. 7	岐阜醬油株式會社	{味噌醬油酢委託販賣}
	3. 8	岐阜貯金株式會社	{金貸寄席及家屋貸 貸}
	3.10	小川織物合資會社	絹織物製造販賣
	3.11	合資會社 笹屋號	小間物販賣
	3. 8	合資會社 小林杏雲堂賣藥店	藥種賣藥賣買
	4. 1	株式會社 岐阜清雅商會	書畫骨董ノ賣買
	4. 2	合資會社 野々垣商店	{絹織物製造販賣並 ニ仲次間屋業}
	4. 3	櫻川合資會社	料理業
	4. 7	後藤毛織合資會社	毛織物製造業
	4. 9	合資會社 松原朝日堂	石版活版印刷業

社 (續)

所在地	資本金		積立金
	總額	拂込總額	
殿町二丁目	20,000 ^円	5,000 ^円	—
神田町五丁目	10,000	10,000	325
神田町七丁目	15,000	15,000	200
長住町	15,000	15,000	250
神田町六丁目	2,800	2,800	—
神田町七丁目	10,000	2,500	15
玉宮町	10,000	3,000	—
金龍町二丁目	500	500	—
白木町	500	500	—
常磐町	20,000	17,000	—
神田町一丁目	2,500	2,500	—
美園町三丁目	20,000	20,000	—
若宮町三丁目	2,000	2,000	—
玉宮町	100,000	100,000	—
霞町	1,500	1,500	—

(40) 商工業農業及漁業

第五八 耕地

種 別	一 毛 作 地
田	100.2
畑	2
計	100.4

第五九 米作付段

年 次	作 付 段 別			
	粳 米	糯 米	陸 米	計
大 正 四 年	174.3	15.8	14.6	204.7
大 正 三 年	174.3	15.9	14.7	204.9
大 正 二 年	180.1	20.2	14.8	215.1
大 正 元 年	193.9	20.0	14.9	228.8
明 治 四 十 四 年	204.4	20.3	16.4	241.1

第六〇 麥作付段

年 次	作 付 段 別		
	大 麥	小 麥	計
大 正 四 年	71.6	20.7	92.3
大 正 三 年	71.7	20.2	91.9
大 正 二 年	75.7	22.2	95.9
大 正 元 年	83.6	23.2	106.6
明 治 四 十 四 年	84.0	22.7	106.7

商工業農業及漁業 (41)

段 別 大正四年

二毛以上作地	計
89.9	190.1
87.8	88.0
177.7	268.1

別及收穫高

收 穫 高				一段歩=付收穫		
粳 米	糯 米	陸 米	計	粳 米	糯 米	陸 米
4,157	342	198	4,697	2,385	2,165	1,357
4,758	404	196	5,358	2,730	2,520	1,335
4,232	404	172	4,808	2,350	2,000	1,188
3,684	308	160	4,152	1,900	1,540	1,073
3,599	376	236	5,211	2,250	1,825	1,532

別及收穫高

收 穫 高			一段歩=付收穫	
大 麥	小 麥	計	大 麥	小 麥
1,779	340	2,119	2,400	1,669
1,615	245	1,860	2,125	1,238
1,946	372	2,318	2,478	1,725
2,081	377	2,458	2,750	1,867
2,184	389	2,573	2,550	1,750

第六一 漁獲

年次	鮎		其	
	數量	價格	數量	價格
大正四年	1,930	33,446	975	975
大正三年	10,810	33,100	966	966
大正二年	12,633	37,900	875	875
大正元年	17,600	43,800	2,174	2,174
明治四十四年	10,000	25,000	2,260	2,260

徵

第六二 國稅

業體	大正四年		大正三年	
	戶數	稅額	戶數	稅額
物品販賣業	995	24,137.010	1,299	41,149.280
銀行業	5	18,812.680	5	19,903.500
金銀貸付業	34	2,365.010	41	2,505.450
物品貸付業	1	59.330	1	55.090
製造業	102	8,056.230	199	10,717.650
運送業	6	354.670	12	509.900
請負業	12	953.990	23	991.050
印刷業	7	254.170	9	345.220
寫真業	2	68.170	3	105.600
旅人宿業	11	772.760	20	1,249.510

物

他	計	
	價格	數量
價格	1,462	11,905
價格	1,361	11,776
價格	1,750	13,580
價格	1,125	19,774
價格	1.078	12,260

稅

營業者

大正二年		大正元年		明治四十四年	
戶數	稅額	戶數	稅額	戶數	稅額
1,350	39,970.180	1,316	37,529.510	1,213	34,881.660
5	19,715.050	4	15,275.600	5	14,632.160
42	1,540.270	41	1,612.150	38	1,308.420
4	55.200	4	131.450	4	113.640
214	9,857.190	224	8,653.830	220	7,571.830
12	500.760	12	418.140	10	367.660
27	1,029.080	30	791.080	24	609.410
9	345.160	8	281.780	8	212.820
3	106.910	4	100.530	4	99.620
22	1,102.210	21	1,044.950	20	961.310

(44) 徵稅

國稅

業體	大正四年		大正三年	
	戶數	稅額	戶數	稅額
料理屋業	11	740.820 ^円	29	1,583.960 ^円
公ナル周旋業	12	130.700	38	371.290
代理業	3	103.610	5	194.680
仲立業	13	408.520	16	680.290
問屋業	13	1,746.940	20	2,235.610
倉車業	3	248.660	2	226.850
鐵道業	1	3,506.000	—	—
計	1,031	62,359.340	1,722	82,824.920

第六三 縣稅

業體	大正四年		大正三年	
	人員	稅額	人員	稅額
商業	3,480	11,099.370 ^円	3,215	9,123.910 ^円
工業	1,823	1,214.350	1,683	1,138.950
藝妓屋業	73	3,249.000	72	3,228.000
料理屋業	132	964.610	129	762.170
飲食店業	136	498.050	156	435.710
湯屋業	49	360.800	59	374.500
理髮人業	226	1,303.300	234	1,230.000

徵稅 (45)

營業者 (續)

營業者	大正二年		大正元年		明治四十四年	
	戶數	稅額	戶數	稅額	戶數	稅額
	46	1,851.420 ^円	30	1,271.670 ^円	27	1,196.960 ^円
	37	286.350	41	322.470	32	259.810
	6	189.060	6	154.300	6	125.820
	35	984.280	37	904.040	14	890.950
	8	1,218.320	8	1,177.240	20	873.620
	4	187.840	4	102.040	3	94.650
	—	—	—	—	—	—
	1,824	78,939.580	1,790	69,773.780	1,648	64,200.340

營業者

營業者	大正二年		大正元年		明治四十四年	
	人員	稅額	人員	稅額	人員	稅額
	2,887	8,429.270 ^円	2,789	8,063.290 ^円	2,794	7,970.550 ^円
	1,741	1,150.600	1,857	1,195.150	1,784	1,161.450
	71	3,295.200	69	3,846.000	72	3,131.400
	116	716.070	108	706.630	107	665.580
	162	454.180	147	345.920	137	307.070
	47	325.500	41	287.000	42	202.500
	225	1,193.710	220	1,182.000	207	964.530

(46) 徵稅

縣稅

業體	大正四年		大正三年	
	人員	稅額	人員	稅額
遊藝師匠業	12	34.500	13	34.500
遊藝稼人業	7	40.950	22	53.300
俳優業	9	20.000	23	54.000
相撲業	1	1.000	11	11.000
藝妓業	252	11,655.150	249	11,558.400
遊技場業	19	149.500	13	101.500
車	2,586	2,946.000	2,956	3,131.550
漁業	255	129.800	258	137.550
代書業	24	132.500	23	110.000
養蜂業	4	16.250	10	24.750
仲居業	187	2,299.000	184	2,269.000
酌婦業	58	206.700	59	209.700
合計	9,333	36,307.830	9,366	33,988.470

第六四。直接國稅

年 度	直接國稅	縣 稅	市 稅
大正四年度	129,565.355	96,658.380	102,113.185
大正三年度	149,484.351	95,399.076	100,417.520
大正二年度	143,736.860	97,291.770	101,605.755
大正元年度	141,603.305	99,058.471	111,532.570
明治四十四年度	131,308.445	91,622.563	97,521.120

徵稅 (47)

營業者 (續)

大正二年		大正元年		明治四十四年	
人員	稅額	人員	稅額	人員	稅額
9	28.500	10	39.300	10	36.600
27	85.150	31	159.900	33	126.600
28	78.200	14	58.500	16	95.500
—	—	7	8.600	6	1.200
257	11,807.800	458	14,988.350	428	15,077.500
9	132.500	4	106.000	6	135.500
2,860	3,241.780	2,928	3,538.600	1,893	3,454.000
261	127.550	280	142.500	283	131.750
19	95.000	17	85.000	15	75.000
29	158.750	—	—	—	—
193	2,319.000	—	—	—	—
36	131.100	—	—	—	—
8,977	33,769.780	8,980	34,752.740	7,833	33,536.730

縣稅及市稅

合 計	平均負擔額	
	一人 = 付	一戶 = 付
328,336.920	6.204	28.824
345,300.947	6.534	31.184
342,634.385	6.730	31.894
352,194.346	7.396	34.180
349,731.128	7.655	35.168

(48) 徵稅

第六五 國稅徵收額細別 大正四年度

直接 國稅	地租	33,089.225	間 接 國 稅	醬油造石稅	7,422.270
	營業稅	62,359.370		自家用醬油稅	35.500
	所得稅	33,538.260		取引所營業稅	1,430.100
	賣藥營業稅	578.500		取引稅	11,542.650
	計	129,565.355		酒造稅	67,115.040
				相續稅	2,100.450
				織物消費稅	45,859.290
				通行稅	18,703.830
				計	154,215.130

第六六 縣稅戶數割及市稅戶數割附加稅

年 度	賦課 戶數	稅 額	戶 數 割 附 加 稅	合 計	一戶平 均負擔
大正四年度	11,389	10,469.750	50,810.030	61,279.780	5.380
大正三年度	11,085	9,551.270	48,263.340	57,814.610	5.216
大正二年度	10,700	11,801.260	49,688.440	61,489.700	5.747
大正元年度	10,324	12,383.370	53,180.650	65,564.020	6.350
明治四十四年度	9,944	11,978.100	48,541.240	60,519.340	6.086

徵稅 (49)

第六七 縣稅營業稅雜種稅 大正四年度

種 別	課 稅 數	稅 額	市稅附加稅	合 計	平 均 負 擔 額
商 業 稅	戸 3,480	11,079.370	7,201.590	18,280.960	5.253
藝 妓 屋 稅	戸 73	3,249.000	1,137.150	4,386.150	60.084
工 業 稅	人 1,823	1,214.350	789.320	2,003.670	1.099
料 理 屋 稅	戸 132	964.610	626.990	1,591.600	12.057
飲 食 店 稅	戸 136	498.050	323.730	821.780	6.043
湯 屋 稅	戸 49	360.500	234.320	594.820	12.139
理 髮 人 稅	人 226	1,303.300	847.140	2,150.440	9.515
遊 藝 師 匠 稅	人 12	34.500	22.420	56.920	5.493
遊 藝 稼 人 稅	人 7	40.950	26.618	67.560	4.651
相 撲 稅	人 1	1.000	650	1.650	1.650
俳 優 稅	人 9	27.000	17.550	44.570	4.952
藝 妓 稅	人 497	14,160.850	4,956.290	19,117.140	38.465
市 場 稅	戸 22	404.500	141.570	546.070	24.821
演 劇 興 行 稅	延 1,810	3,519.280	1,758.640	5,275.920	2.914
遊 覽 所 稅	同 155	114.800	59.400	172.200	1.111
遊 技 場 稅	戸 19	149.500	52.320	201.820	10.622
船 稅	個 21	76.550	49.750	126.300	6.014
車 稅	輛 2,586	2,946.000	1,914.900	4,860.900	1.880
漁 業 稅	人 255	129.800	84.370	214.170	840
自 轉 車 稅	輛 1,462	3,987.900	2,592.130	6,580.030	4.485

(50) 徵稅

縣稅營業稅雜種稅 (續)

種別	課稅數	稅額	市稅附加稅	合計	平均負擔額
狩獵稅	人 25	18.950	12.310	31.260	1.250
畜犬稅	頭 221	129.750	84.330	214.080	968
法人稅	件 11,439	2,311.340	1,081.080	3,392.420	296
養蜂稅	個 18	16.250	10.560	26.810	1.489
代書業稅	人 24	132.500	86.120	218.620	9.109
電柱稅	本 4,028	2,015.500	337.660	2,353.160	584
自動車稅	輛 3	22.000	14.300	36.300	12.100
軌道車稅	輛 47	516.600	335.400	851.400	18.114
合計	—	49,422.100	24,796.600	74,218.700	—

第六八 縣稅雜收入

大正四年度

種別	課稅戶數及人員	稅額	一戶又一人平均負擔額
貸座敷賦金	戶 56	9,876.000	173.785
娼妓賦金	人 467	11,225.500	24.037
教員檢定手数料	人 45	63.000	1.400
合計	—	20,964.500	—

金融 (51)

金融

第六九 銀行預金 大正四年

銀行名	定期	當座	貯蓄其他	合計
株式會社十六銀行	2,119,633	748,385	2,144,900	5,012,918
同濃飛農工銀行	1,195,299	483,946	425,100	2,104,345
同岐阜貯蓄銀行	158,431	—	303,052	461,483
同美園貯金銀行	114,704	36,103	61,251	212,058
同名古屋銀行岐阜支店	509,278	355,818	201,220	1,066,316
同大垣共立銀行支店	147,852	38,178	49,674	235,704
同山縣銀行岐阜出張店	60,100	—	—	60,100
同蘇原銀行岐阜支店	173,084	47,306	104,084	324,474
同不動貯金岐阜代理店	103,406	—	137,190	240,596
同北方銀行岐阜支店	180,765	83,186	4,127	268,078
無限責任野々村銀行	291,652	108,932	4,102	404,686
株式會社東華銀行岐阜支店	9,759	312	124	10,195
同戊申銀行岐阜代理店	10,178	—	683	10,861
同旭興産銀行岐阜代理店	—	—	4,077	4,077
同報德銀行岐阜代理店	7,637	—	39,733	47,370
同明治商工銀行岐阜代理店	—	—	243	243
合計	5,081,772	1,902,166	3,479,560	10,463,504

第七〇 銀行貸付金 大正四年末

銀行名	貸付金	當座預金 金貸越	割引手形	荷爲換 手形	合計
株式十六銀行 會社	13,943	703,748	3,572,612	59,295	4,349,598
同濃飛農工銀行	5,922,724	—	32,130	—	5,954,854
同岐阜貯蓄銀行	177,769	—	169,773	—	341,542
同美園貯金銀行	8,450	34,456	165,397	—	208,308
同名古屋銀行 岐阜支店	21,506	70,521	676,516	21,162	789,705
同大垣共立銀行 岐阜支店	2,075	74,842	261,807	—	338,724
同蘇原銀行 岐阜支店	35,456	21,554	315,432	—	372,442
同北方銀行 岐阜支店	6,360	38,256	132,319	—	176,935
同不動貯金 岐阜代理店	26,076	—	—	—	26,076
無限責任野々村 銀行	41,965	189,308	32,455	—	263,728
株式會社東華銀 行岐阜支店	9,300	—	—	—	9,300
同戊申銀行岐阜 代理店	710	—	296	—	1,006
同旭興産銀行 岐阜代理店	645	—	—	—	645
同報德銀行 岐阜代理店	8,131	—	—	—	8,131
合計	6,269,110	1,132,685	5,358,737	80,457	12,845,989

銀行店數 十六銀行五箇所・岐阜貯蓄銀行二箇所・名古屋銀行
支店及出張店二箇所・蘇原銀行二箇所其他ハ總テ一箇所ナリ

第七一 銀行利率(各銀行平均) 大正四年末

月別	定期預金		當座預金		特別當座其他預金		貸付金	
	一箇年 以上	六箇月 以上	最高	最低	最高	最低	最高	最低
一月	6.1	5.9	12	10	5.4	5.1	27	23
二月	6.1	5.9	12	10	5.4	5.1	27	23
三月	5.9	5.8	11	10	5.4	5.1	27	21
四月	5.9	5.8	11	10	5.4	5.1	27	21
五月	5.9	5.8	11	10	5.4	5.1	26	21
六月	5.6	5.5	11	8	5.2	4.5	26	21
七月	5.4	5.4	10	8	5.0	4.5	25	21
八月	5.0	4.9	9	8	4.9	4.3	25	20
九月	4.4	4.3	8	6	4.6	3.8	24	19
十月	4.3	4.2	7	5	4.2	3.6	24	19
十一月	4.3	4.2	7	5	4.2	3.6	24	19
十二月	4.3	4.2	7	5	4.2	3.6	24	19

第七二 郵便貯金及爲替

年 度	貯 金			
	預 入		拂 出	
	口 數	金 額	口 數	金 額
大正四年度	44,711	169,587.423	10,690	143,707.200
大正三年度	35,698	130,920.539	10,180	163,856.599
大正二年度	35,174	153,835.047	10,148	175,865.132
大正元年度	37,511	135,235.278	9,173	156,985.916
明治四十四年度	43,704	221,092.954	9,338	212,140.125

年 度	爲 替			
	振 出		拂 出	
	口 數	金 額	口 數	金 額
大正四年度	24,454	226,208.960	32,125	278,329.360
大正三年度	26,170	227,300.010	33,315	280,386.945
大正二年度	27,005	222,916.300	34,478	293,808.300
大正元年度	25,584	218,924.200	34,251	290,474.495
明治四十四年度	22,907	207,636.272	34,882	294,064.328

運輸

第七三 國縣

種	別	面	積
國	道		4,539 ^中
縣	道		19,455
市	道		106,457

第七四 汽車乘

年次	一月	二月	三月	四月	五月	六月
(乘)						
大正四年	35,663	38,086	43,808	59,161	43,774	31,515
大正三年	41,409	43,772	37,906	59,643	43,189	34,814
大正二年	37,879	44,461	46,635	53,979	45,463	35,162
大正元年	36,039	40,936	45,198	57,235	48,996	33,675
明治四十四年	55,195	42,360	30,081	34,884	38,397	44,775
(降)						
大正四年	35,335	22,092	42,079	56,440	47,183	31,306
大正三年	41,395	41,505	39,164	57,669	43,392	34,954
大正二年	37,332	42,592	43,707	62,478	44,597	35,899
大正元年	34,879	37,981	45,031	53,034	44,231	33,338
明治四十四年	34,879	37,981	45,021	50,337	43,285	29,542

第七五 宿

年次	本邦人		
	男	女	計
大正四年	106,328	17,014	123,342
大正三年	92,885	12,614	105,499
大正二年	109,938	17,614	127,552
大正元年	113,675	21,798	135,473
明治四十四年	112,746	20,321	133,067

交通

市道 大正四年末

延	長	平	均	幅
	1,838 ^間			2.5 ^間
	4,659			4.1
	57,176			1.8

降人員

七月	八月	九月	十月	十一月	十二月	計
(乘車)						
36,828	46,918	46,418	59,742	41,396	37,386	520,695
38,636	42,672	45,797	55,188	39,745	34,037	516,808
40,257	55,470	47,620	53,832	55,326	35,585	551,669
36,115	38,270	40,550	49,613	46,295	32,321	505,243
46,090	42,069	32,039	40,936	36,039	45,192	457,457
(降車)						
36,442	45,497	44,849	57,433	41,255	37,257	507,168
39,538	44,692	46,878	54,464	40,114	34,421	518,186
41,172	55,282	46,878	53,823	51,891	35,019	550,346
38,165	42,336	38,862	51,420	41,607	34,588	495,472
33,734	41,093	42,517	45,672	44,294	31,856	580,721

泊人

外國人			合計		
男	女	計	男	女	計
13	1	14	106,341	17,015	123,356
35	25	60	92,920	12,631	105,559
113	70	183	110,051	17,684	127,735
51	11	62	113,726	21,819	135,545
145	45	190	112,891	20,366	133,257

(56) 運輸交通

第七六 鐵道貨物發著數量

年次	發荷數量	著荷數量	計
大正四年	47,103	95,768	142,071
大正三年	45,023	89,166	134,189
大正二年	45,367	110,300	155,667
大正元年	37,530	89,133	126,663
明治四十四年	33,835	69,965	103,800

第七七 船 舶

種 別	明 治 四 十 四 年				
	大正四年	大正三年	大正二年	大正元年	計
川 船	8	14	12	16	10
遊 船	12	3	3	26	20
艇 漁 船	1	14	12	3	4

第七八 人力車馬 其他

種 別	明 治 四 十 四 年				
	大正四年	大正三年	大正二年	大正元年	計
人 馬 車	1	2	3	3	3
荷 積 馬 車	29	36	33	23	21
自 轉 車	1,462	1,388	1,363	1,292	1,132
人 力 車	214	248	280	338	447
荷 軌 道 車	2,343	2,469	2,541	2,534	2,403
自 動 車	47	47	32	30	19
牛 車	3	6	6	—	—
	1	1	3	—	—

運輸交通 (57)

第七九 通常郵便物發着

年次	引 受	配 達
大正四年	5,675,178	4,062,333
大正三年	5,498,060	3,913,533
大正二年	5,477,567	4,106,052
大正元年	4,962,306	3,502,340
明治四十四年	4,654,100	3,461,435

第八〇 小包郵便發着

年次	引 受	配 達		
		市 內	市 外	計
大正四年	55,960	43,268	4,943	48,211
大正三年	51,779	42,023	4,691	46,714
大正二年	58,267	43,219	5,166	48,385
大正元年	52,223	41,882	4,851	46,733
明治四十四年	51,868	42,320	4,718	47,038

第八一 電報發着

年次	內 國 報		外 國 報		電報料金	一通平均
	發 信	着 信	發 信	着 信		
大正四年	73,711	69,810	31	44	16,415.950	0.222
大正三年	68,765	69,245	19	20	15,802.360	0.230
大正二年	49,304	70,835	10	5	10,859.320	0.222
大正元年	48,573	72,281	8	4	11,490.480	0.236
明治四十四年	47,826	69,668	11	10	11,234.770	0.235

(58) 運輸交通

第八二 電 話 大正四年末

種 別	區 域 內 通話度數	區 域 外 發 話	架 設 現 在 數	
			種 類	人 員
電 話 所 自 動 電 話 所 加 入 者 計	327	3,180	單 獨	1,052
	4,713	1,384	共 同	30
	4,857,420	89,573	連 接	8
	4,862,660	94,137	計	1,090

第八三 電 氣

年 次	電 燈 供				
	アーク燈		白 熱		
	基 數	燭 力	燈 數	燭 力	各 戶 數
大 正 四 年	5	6,000	4,815	27,538	21,206
大 正 三 年	7	8,400	3,799	20,902	18,858
大 正 二 年	9	10,800	4,441	23,666	17,691
大 正 元 年	6	7,200	3,760	20,390	13,732
明 治 四 十 四 年	5	6,000	2,631	13,155	9,181

年 次	給 電		電力供給		配電線路	
	燈		使用 戶數	馬力數	線路長	線路 延長
	戶 引 用	燈 數				
大 正 四 年	40,787	300,935	480	1,833.0	108.4	600.3
大 正 三 年	35,731	268,599	406	1,690.0	143.8	653.8
大 正 二 年	83,130	268,895	367	1,155.5	101.8	484.5
大 正 元 年	25,968	203,986	279	1,000.0	91.0	416.6
明 治 四 十 四 年	19,063	151,163	156	539.5	88.4	343.6

岐阜電氣株式會社ノ供給力ヲ調査シタルモノナルニ付市外供給ノ分ヲ含有ス尙電力供給馬力數ノ内七百八十馬力ハ電車ニ供給シ居レリ

第八四 瓦 斯

年 次	街燈 基數	供 給				一日平 均供給 高	瓦斯本 管延長
		戶 數	燈火 戶數	燃料 口數	機關 馬力		
大 正 四 年	9	2,904	9,162	3,454	16	65.5	57,600
大 正 三 年	9	2,933	8,801	3,118	16	58.0	54,700
大 正 二 年	9	2,819	7,610	2,893	19	83.0	51,200
大 正 元 年	9	2,390	6,160	2,423	14	27.5	44,399
明 治 四 十 四 年	9	1,745	4,236	1,848	-	-	39,840

警 察 (59)

警 察

第八五 警察官及派出所

署 名	警 察 官					市 內 派 出 所
	警 視	警 部	警 部 補	巡 査 部 長	巡 査	
岐阜警察署	1	1	3	9	91	101

第八六 盜 難

年 次	強盜ニ 遭ヒシ		窃盜ニ 遭ヒシ		屋外 窃盜	騙取拐帶 其他詐欺	計
	家	人	家	人			
大 正 四 年	4	-	364	15	43	173	599
大 正 三 年	1	1	386	4	4	125	519
大 正 二 年	3	2	780	107	24	167	1,083
大 正 元 年	1	4	961	30	86	333	1,415
明 治 四 十 四 年	1	4	887	175	165	349	1,581

本表以下二表大正二年前ハ總テ岐阜署管内全部ノ事實ナリ

第八七 駐 品 價 額

年 次	貨 幣	穀 類	衣 類	其 他	計
大 正 四 年	211.210	23.140	1,219.660	4,999.849	6,453.859
大 正 三 年	6,052.330	70.840	1,535.670	2,477.900	10,436.680
大 正 二 年	16,037.507	195.915	788.930	12,730.608	29,752.960
大 正 元 年	9,197.079	109.650	2,423.329	8,499.024	20,228.082
明 治 四 十 四 年	33,978.033	261.075	3,183.300	10,230.496	47,652.904

第八八 變 死

年次	自殺	被殺 害者	誤死 セシモノ	誤殺 セシモノ	天災 死セシモノ	火災 ニ 死セシモノ	死 セシ 棄兒	其他	計
大正四年	13	—	8	—	—	—	—	21	
大正三年	4	—	3	—	—	—	—	7	
大正二年	28	1	13	4	—	4	—	50	
大正元年	14	—	4	6	—	—	—	24	
明治四十四年	25	1	18	—	—	1	—	45	

第八九 消 防 組

部 區 域	定 員					現 在 人 員				
	組 頭	副組 頭	小 頭	消 防 手	計	組 頭	副組 頭	小 頭	消 防 手	計
一部 {元富茂登及 本町筋以北	—	—	3	47	50	—	—	3	47	50
二部 {本町筋以南 及元小熊	—	—	3	47	50	—	—	3	47	50
三部 {元稻束元今 泉	1	1	3	45	50	1	1	2	46	50
四部 {元上加納元 稻葉	—	—	3	47	50	—	—	3	46	49
計	1	1	12	186	200	1	1	11	186	199

組頭年手當 5.000 整列式賄料年 200.000
 副組頭及小頭年手當 3.000 出火焚出一人 0.100
 消防手年手當 0.500 唧筒演習賄料一人 0.250
 出場手當一人一回 0.200

第九〇 火 災

年次	火 災 度 數				燒失 軒數	燒失 坪數	損 害 概 價
	失火	放火	不審火	計			
大正四年	8	1	1	10	12	306	39,870
大正三年	8	—	2	10	7	25	845
大正二年	34	1	1	36	58	1,537	67,208
大正元年	1	—	—	1	1	—	10
明治四十四年	24	1	2	27	24	354	9,855

大正二年前ハ岐阜署管内全部ノ事實ナリ

救 恤

第九一 行旅病人死亡人及其費金

年次	病 者		死 亡 者		合 計	
	人 員	金 額	人 員	金 額	人 員	金 額
大正四年	8	207.760	3	10.050	11	217.810
大正三年	6	90.850	8	96.860	14	187.710
大正二年	6	59.280	6	24.900	12	84.180
大正元年	5	101.580	7	56.295	12	157.875
明治四十四年	8	223.960	4	38.340	12	262.300

第九二 國縣市費救恤人員

年次	國 費	縣 費	市 費	合 計
大正四年	2	—	7	9
大正三年	2	—	9	11
大正二年	2	—	8	10
大正元年	2	—	8	10
明治四十四年	4	2	14	20

議員

第九三 衆議院議員及縣會議員

年次	衆議院議員		縣會議員	
	定數	選舉有權者	定數	選舉有權者
大正四年	1	1,257	2	1,580
大正三年	1	1,519	1	2,000
大正二年	1	1,438	1	1,947
大正元年	1	1,352	1	1,882
明治四十四年	1	1,330	1	1,803

第九四 市會議員

總選舉年月日	議員數			
	一級	二級	三級	計
大正二年七月三日 四日 五日	10	10	10	30

選舉有權者				納稅額
一級	二級	三級	計	
48	445	1,835	2,328	49,903.085 円

選舉有權者數及納稅額ハ大正三年十二月二十六日確定名簿ニ據ル

市廳

第九五 市吏員 大正四年末

市長	助役	收入役	書記	技師	技手	掃除監督	同監督	同巡視	雇員	給仕	使丁	計
1	1	1	27	1	1兼	1	1	3	3	2	5	52

第九六 市吏員分課分掌 大正四年末

種別	書記	技師	技手	雇員	計
第一課 庶務學勤衛財戶土稅		12	-	3	15
第二課 事務業務生務籍木務		14	1	4	20
收入課	1	-	-	1	2
合計	27	1	1	8	37

第九七 委員

種別	定員	現在委員				計
		參事會 ヨリ出 ル者	市會議 員ヨリ 出ツ ル者	市公民 ヨリ出 ツル 者	教員 ヨリ出 ツル 者	
學務委員	9	1	3	3	2	9
水防委員	9	1	5	3	-	9
特別所得稅 調查委員	13	1	5	7	-	13
出納檢查立會委員	2	2	-	-	-	2

財

第九八 市

種 別	社 債 券	現 金	合 計
市普通基本財産	4,040 ^円	2,635 ^円	6,675 ^円
市特別基本財産	—	—	—
小學校基本財産	3,900	3,545	7,445
計	7,940	6,180	14,120

第九九 市費

科 目	大正四年度	大正三年度
財産ヨリ生スル収入	— ^円	— ^円
使用料及手数料	18,986.570	18,074.520
雑 收 入	25,106.021	1,276.305
前年度繰越金	13,647.455	—
國庫補助金	700.000	700.000
縣補助金	6,387.910	11,831.130
水利組合補助金	—	—
國庫交付金	4,281.800	4,519.520
縣交付金	2,618.623	2,889.893
水利組合費徴収交付金	71.350	—
市 稅	101,632.938	99,921.860
公 債	27,000.000	27,500.000
積立金繰入	—	—
下賜金	—	—
下付金	42.000	42.700
報償金	1,900.000	1,100.000
寄付金	498.460	394.300
財産賣却代	4,459.210	1,414.560
繰入 金	8,518.780	150.000
合 計	215,851.117	169,953.808

歳入

政

有 財 産 大正四年度末

區 別	土 地 價 額	建 物 價 額	備 付 品 價 額	現 金	合 計
岐 阜 市	164,205 ^円	82,750 ^円	32,750 ^円	— ^円	279,754 ^円
岐阜市(彌八)	1,279	200	149	824	2,452
計	165,484	82,950	32,948	824	282,206

歳 入 出 (決算)

	大正二年度	大正元年度	明治四十四年度
	— ^円	18,019.397 ^円	1,601.650 ^円
	15,671.540	934.500	932.350
	2,621.935	15,046.696	13,220.892
	4,964.994	22,053.834	9,336.031
	700.000	700.000	803.900
	6,681.000	1,481.670	300.000
	6,054.000	6,500.000	—
	4,454.807	4,269.190	3,861.420
	2,992.774	1,474.540	2,788.420
	—	—	—
	101,049.575	110,999.655	97,521.120
	6,200.000	—	43,500.000
	—	2,400.000	1,000.000
	—	30.000	—
	35.800	90.930	—
	1,100.000	800.000	800.000
	—	43,000.000	80,832.400
	3,554.630	—	—
	—	—	—
	156,079.055	227,800.421	256,498.183

市費歳

科 目	大正四年度	大正三年度
神 社 費	188.000	294.000
役 所 費	20,008.874	20,811.346
會 議 費	1,322.070	1,309.479
土 木 費	23,574.185	6,028.195
教 育 費	82,233.114	55,530.587
衛 生 費	2,574.435	2,195.325
救 助 費	178.310	281.340
警 備 費	1,408.355	2,150.564
勸 業 費	17,933.936	387.000
諸 稅 及 負 擔	381.585	381.370
基 本 財 產 蓄 積 金	—	—
出 財 產 費	1,800.000	1,800.000
雜 支 出	1,054.473	35,403.704
繰 替 金	672.795	627.640
補 助 金	2,415.000	1,955.000
公 債 費	29,018.010	24,865.394
小 學 校 基 本 財 產 蓄 積 金	552.778	286.186
墓 地 費	1,544.980	1,210.123
財 產 買 入 費	16,533.850	1,063.100
繰 入 金	5,030.000	—
合 計	208,424.750	156,306.353
差 引 翌 年 度 繰 越	7,426.367	13,647.455

大正二年度歳入出差引參萬五千百七拾六圓八拾四錢四厘

入 出 (續)

大正二年度	大正元年度	明治四十四年度
45.000	36.000	30.000
20,923.729	18,607.951	17,893.442
958.524	971.656	815.041
59,512.088	109,479.821	105,388.152
75,022.520	53,157.170	60,625.987
2,260.910	2,940.646	2,424.205
213.880	270.815	250.000
1,345.784	904.155	1,123.226
50.000	750.000	220.000
386.716	251.540	190.610
862.996	1,765.000	1,155.000
1,833.000	1,166.385	28,674.700
1,162.620	629.671	1,108.116
287.280	135.185	240.580
2,485.000	2,265.000	2,310.000
16,675.216	21,094.060	11,995.290
—	2,920.363	—
6,985.136	—	—
245.500	—	—
—	—	—
191,255.879	222,835.418	234,444.349
—	4,964.994	22,053.834

ノ不足ハ翌年ヨリ補填

附錄

新聞雜誌

名稱	發行所	創刊年月日	刊行別
岐阜日日新聞	今小町 其社	明治 14. 7. 14	日刊
濃飛日報	今澤町 其社	21. 11. 1	日刊
岐阜日報	矢島町 新愛知新聞支局	38. 10. 15	日刊
名古屋新聞濃飛附錄	一丁目 神田町 名古屋新聞 岐阜支局	39. 12. 20	日刊
岐阜縣教育會雜誌	七丁目 司町 縣教育會事務所	15. 3. 25	月一回
昆蟲世界	大宮町 二丁目 名和昆蟲研究所	29. 9. 15	月一回
岐阜縣農會雜誌	司町 岐阜縣農會	23. 1. 22	月一回
教育新聞	七軒町 教育新聞發行所	42. 11. 3	月二回
藥海時報	端詰町 其社	43. 8. 8	月一回
大正實業新聞	明德町 其社	39. 9. 15	月二回
瀧陽新聞	長旗町 人界社	39. ?	月二回
美濃報日	端詰町 名古屋每日新聞 岐阜支局	45. 9. 7	日刊
蜜蜂タイムス	大宮町 二丁目 其社	2. 2. 1	月一回
岐阜商報	大門町 岐阜商業會議所	3. 4. 28	月一回
岐阜夕刊新聞	朝日町 其社	3. 11. 20	日刊
岐阜新報	美江寺町 名古屋日報社 岐阜支局	?	不定
民友新聞	佐久間町 其社	?	月二回
岐阜每夕新聞	西園町 其社	5. 8. 15	日刊

日本赤十字社

大正四年末

名稱	性別	社員					計
		有功	特別	終身	正	終身贊助	
岐阜市委員部	男	3	21	475	571	1	1,070
	女	—	1	41	94	—	136
	計	3	22	516	665	1	1,206

愛國婦人會

大正四年末

名稱	有功	終身		特別	通常	計	贊助
		特別	通常				
岐阜市幹事部	27	68	158	88	450	791	4)

一 德 會

大正四年末

名稱	會員		計
	特別	通常	
岐阜支會	5	514	519

日本海員救濟會

大正四年末

名稱	特別		通常		計
	終身	年賦	終身	年賦	
岐阜市委員部	6	—	19	44	69

官公衛其他ノ位置

名稱	位置	名稱	位置
岐阜縣廳	司町	岐阜地方裁判所	今澤町
岐阜區裁判所	今澤町	岐阜聯隊區司令部	金寶町
岐阜憲兵分隊	柳ヶ瀬町三	稻葉郡役所	西野町三
岐阜監獄	美江寺町	岐阜郵便局	神田町一
河原郵便局	湊町	本町郵便局	本町二
西野町郵便局	西野町二	元町郵便局	元町一

官公衙其他ノ位置 (續)

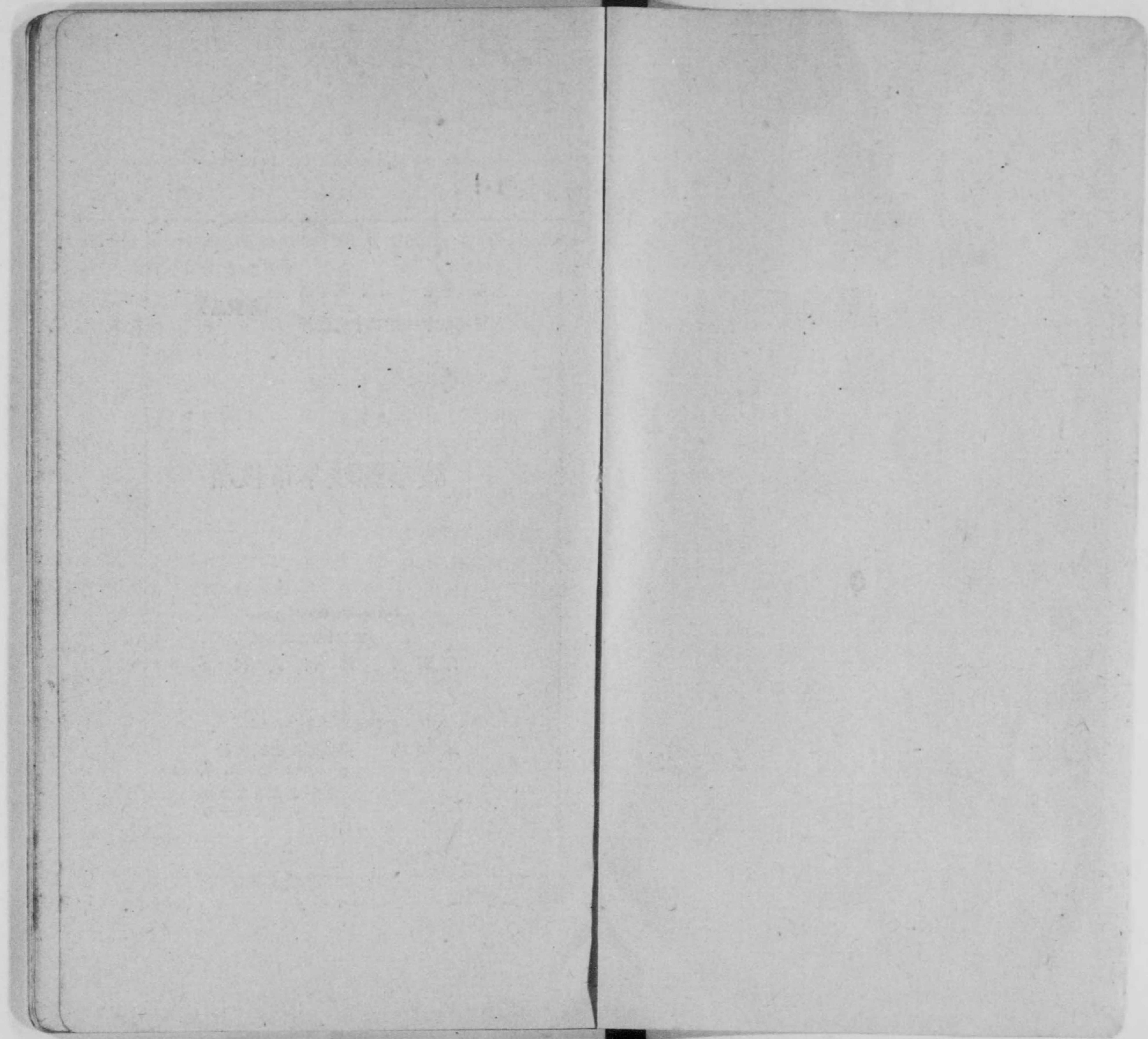
名 稱	位 置	名 稱	位 置
驛前郵便局	神田町八	今小町郵便局	今小町
岐阜電話交換局	同町一	岐阜驛	清田
岐阜縣巡查教習所	今澤町	岐阜警察署	今澤町
岐阜測候所	梅ヶ枝町	岐阜稅務所	松屋町
岐阜縣度量衡檢定所	司町	蠶業取締所	司町
岐阜市役所	白木町	岐阜縣會議事堂	同
岐阜縣物産館	司町	岐阜縣病院	同
金津病院	千歳町	縣立岐阜中學校	京町二
私立小坂病院	秋津町	縣立岐阜高等女學校	西野町五
岐阜商業學校	大門町	明德尋常小學校	明德町
岐阜市尋常高等小學校	京町二	日山尋常小學校	白山町
岐阜尋常小學校	大工町	岐阜訓盲院	梅ヶ枝町
徹明尋常小學校	蕪城町	岐阜幼稚園	佐久間町
私立佐々木實科女學校	佐久間町	私立明道幼稚園	神田町二
私立富田女學校	梅ヶ枝町	名和昆蟲研究所	公園内
日本赤十字社岐阜支部	金町一	岐阜縣農會	司町
岐阜縣米穀檢查所	司町	岐阜縣教育會	同
岐阜縣工業試驗場	梅ヶ枝町	岐阜縣教育會圖書館	同
岐阜市農會	白木町	岐阜通俗圖書館	神田町一
岐阜縣免囚保護會	八ッ梅	岐阜市傳染病院	姥塚
私立岐阜病院	金町四	岐阜商業會議所	大門町
蠶業取締所岐阜支所	西野町三	米穀檢查出張所	神田町八
金津郵便局	金津大門通		

大正五年十一月十日印刷 (非賣品)
 大正五年十一月二十日發行

岐阜縣岐阜市役所

岐阜市七軒町二百五十五番地
 西濃印刷株式會社代表者
 印刷者 河田貞次郎

岐阜市七軒町二百五十四番地
 印刷所 西濃印刷株式會社
 岐阜支店
 電話 四六二番
 電話 五八一番



14.4

53x

終