

中華郵政特准認爲新聞紙類



明 唐 六 仕 女

Hu Hser Art Magazine, No. 37.

湖社月刊吳永題



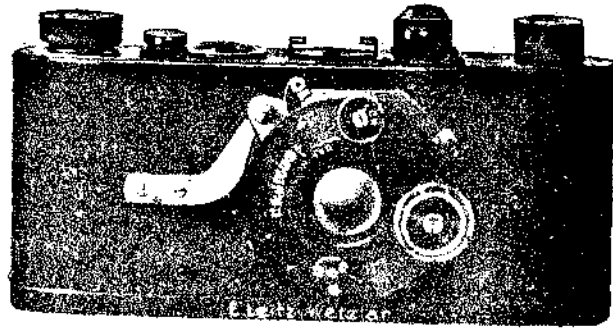
第三十七册 (第七十三, 七十四期) 電報掛號號碼(20037)

Human Figures By Tang Liu Ju of Ming Dynasty

中華民國十九年二月一日出版

“LEICA” CAMERA

Leitz



徠資廠 徠嘉照像器

體微量輕，攜帶便利，為旅行家，採集家博古家
萬不可缺之利器，其優點略舉如下，

- (一) 每裝片一次，可照三十六個像片，
- (二) 攝取之物，一經放大，視之如繪
- (三) 無論古器字畫等，經此器攝取，翻印如真，

總經理處 德商興華公司

北平 東城西堂子胡同一號
天津 英界大沽路五十二號
上海 南京路沙遜大廈
遼寧 大西邊門外六經路口
哈爾濱 斜紋街三十一號

瀋陽常報出版啟事

本報以提倡文化溝通藝術為宗旨不謂政治純係畫報性質內容凡關於東北教育民生文化藝術戲曲花菊等類尤注意於社會寫真每週出版一次每次一張插圖優美文字豐富以上等道林紙兩色版文畫錯綜精印已定於十一月十六日出版優待長期定戶招募各地分銷一號諸君如欲先觀為快即請向瀋陽工業區五馬路潘工胡同二十一期定洋三元至期寄奉不誤又本報出版伊始歡迎投稿無論文字畫片均所歡迎文字以短小精悍為趣每條由五角至五元觀未刊入他報者當選一經選載報酬從優一文字每條由五角至五元畫片由一元至十元一尚希諸君不吝賜教不勝榮幸之至出版在即先此聲明

工細山水合冊 現已出版

蕭謙中胡佩衡先生課徒畫稿十二幅法印整雖較繁而清析處能使初學一覽了然臨仿之可得其益絕無茫亂無從琢磨之苦且均鮮茲兩先生又續繪畫稿二種各十二幅法印整雖較繁而清析處能使初學一覽了然臨仿之可得其益絕無茫亂無從琢磨之苦且均使仿古之作蕭先生係仿胡先生係仿大濂子學者可由此而得是仿古之作蕭先生係仿胡先生係仿大濂子學者可由此而得古意也茲用上等彩圖紙精印一厚冊實價一元二角業於六月一日出版

孫菊生花卉潤例

堂幅 二尺寬每尺六元 尺半寬 每尺四元五角
寬 每尺三元 圓扇 摺扇 每柄三元 金面已書過大加倍
斗方 每尺三元 菊加半
潤資先惠隨封加一約期取件
收件處 琉璃廠各南紙店 鏡糧胡同十五號湖社
寓前門內統線胡同內馬神廟甲字廿號電話南局三一六〇

蕭謙中課徒畫稿 現已出版

錢君葆昂曾搜集胡佩衡先生課徒畫稿銷行以來一日千里簡易明瞭嘉惠後學茲將君又得蕭謙中先生課徒畫稿數十幅自樹石以至成幅無法不備各有解說與胡先生之稿並行參考獲益良多裝訂亦完全相同以便購者合裝一函也 一冊實價六角
北平琉璃廠崇文齋印行

齊白石畫冊出版

齊璜號白石湘潭人為王湘綺弟子書師金冬心山水花鳥人物等無不精間作工細草蟲尤有生趣近年古稀精神甚佳其詩詞篆刻更為人所稱許老仙逝此翁當為全國畫界領袖茲選輯其生平得意畫稿數十幅精印一冊實價一元二角
▲上海北京商務書館 ▲天津直隸書局 ▲北京佩文齋 富晉齋

胡佩衡課徒畫稿出版

每冊實洋六角

胡佩衡先生論畫諸作專就實用立論不尚空談久為藝林所稱許其山水入門一種各省銷售至數萬冊然山水入門只為小學生說法且製版未精筆法不能顯出此冊課徒畫稿係先生平日教徒之稿本用照相銅版原神絲毫未走清晰異常由用筆以至成幅由淺入深循序以進每圖均有詳細說明其中章法分析一篇發前人所未發於初學殊有裨益凡學畫山水者得此一書不啻面授也
發售者 北平琉璃廠崇文齋 各省商務印書館

胡佩衡萬壑千巖圖 再版出書

此手卷係先生經意作品長數丈高僅二寸餘邱壑變幻筆墨蒼雄在石田墨井間為學畫至佳之參考物惟原書久缺現再版出書改樣裝訂形式更雅每冊實價二元 各省商務印書館 天津直隸書館

上海海畫報 三日刊 內容豐富

本埠 每月大洋四角 三個月大洋一元一角
半年二元二角 每年四元四角
外埠 連郵費每月大洋四角五分 三個月大洋一元二角五分 半年二元五角 全年大洋五元
郵票以一分為限 以上不收九五折算
館址上海望平街第七號門牌

博韞齋古玩

本號開設二十餘年收買歷朝書畫磁銅玉石骨董文玩鑒別真確定價公道風荷書畫中外人士所推許倘蒙光顧無不竭誠招待以酬雅意
琉璃廠中間路北

天津物華樓金銀店

本店發兌加煉十足條錠葉金赤金紋銀時樣首飾文明禮品珠寶鑽石中西器皿貨高一等價真克己務請惠顧諸君認明天官為記庶不致誤
●總店日租界大街新明戲院對面 ●分店估衣街歸賢胡同口路南
●電話 總店營業部五二九帳房二〇四六二 分店營業部三三二八號

上海小日報

該報為海上各小報中之別開生面者日出一張內容豐富材料新穎久為京滬各界所推崇今特介紹于北平愛讀諸君

社址 上海望平街七號

大亞畫報

為東北唯一首創之畫報現已出版至第四年欲知關於古蹟風景者不可不讀

逢五逢十各出一期每月六期每期一大張現洋一圓寄報十二期半年三圓全年六圓函索樣章請附郵票四分

社址：遼寧路東首中國電話八四一號

本行專經理

本行專做各種西服以及應用物品

增

茂

洋

行

◁ 內 廠 吉 台 巷 民 交 東 ▷

衣裝雜誌



春衣問題急宜解決

天津租界總路大東樓

電話二局〇八三九一四〇

湖社畫會設立天津分會啓事

湖社畫會為便於天津學界研習美術起見擬在津設立分會研習工細山水人物花卉願入本會肄習國畫者請直函北平東四北馬大人胡同十八號惠孝同索閱簡章可也

本刊招辦各地分銷處啟事

本刊為便利外埠閱戶起見擬在各省各地設立分銷處。創辦時間格外優待。有志承辦者。請逕函本刊發行部商洽可也。

本刊發行部啟

中國實業銀行

本行收足資本三百十萬〇七千四百元公積金七十六萬九千餘元經政府特許發行鈔票專營銀行一切業務兼辦各種儲蓄貨棧保險等附屬事務如蒙 賜顧無任歡迎 總行及天津分行在天津英租界領事道 北平分行 北平西交民巷 上海分行 上海天津路 山東分行 濟南商埠緯六路 漢口分行 漢口歌生路 唐山辦事處 唐山廣東街 濱江辦事處 哈爾濱道外中七道街

美國時事畫報 出版預告

▲本年九月出版▼

徵求內容

投稿 訪員 廣告 報本內容

祖國消息 國際消息 各國華僑消息 超等紙料印刷 西人技師製版 印刷精美 文藝豐富 注重圖畫 世界同狀 閱此畫報 如在目前

●本報每月出版一期，全年報費美金三元，郵費在內，各國同價，以期普及。

●中國、日本、檀香山、南洋羣島、南北美洲、澳大利亞洲，概聘代理及訪員。

本報英文通訊地址

NEWS PICTORIAL MONADNOCK BUILDING CHICAGO, ILL., U.S.A.

唐顏魯公書誥封其五(湖心齋藏)



Manuscript By Yen Lu Kung of Tang Dynasty

宋馬遠秋江載酒圖



Landscape By Ma Yuan of Sung Dynasty

*畫學講義(續)

吳興金紹城著

分之之法。凡青煮出之後用乳鉢細研。至無聲爲度。用水沖開用錘攪起。少停。即將浮上青水倒出。另碗盛之。少停再倒碗內之青。如是，至五六次。七八次不等。最末質細色浮。非四五日不沉

北 宋 李 成 王 曉 合 作 讀 碑 窠 石 圖
縱 四 尺 一 寸 七 分 橫 三 尺 四 寸 八 分 絹 本 淡 墨



Pei-Sung dynasty LI CHING and WANG HSIAO
(flourished in the latter half of 10th century)
In ink and light colours on silk 126.35 X 105.44 C. M.

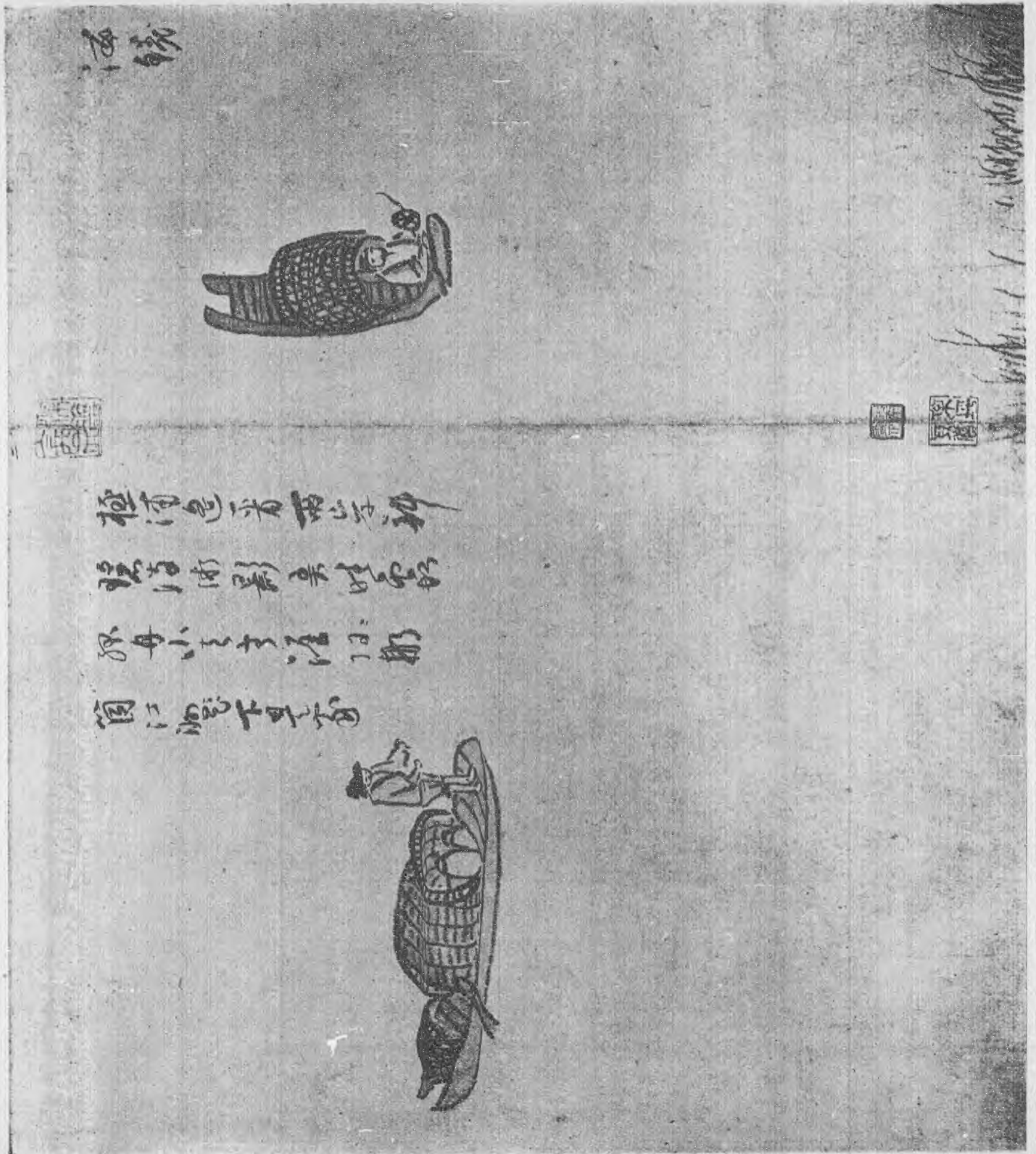
元趙松雪雙羊圖 (郭世五藏)



Goats By Chao Tze Ang of Yuan Dynasty

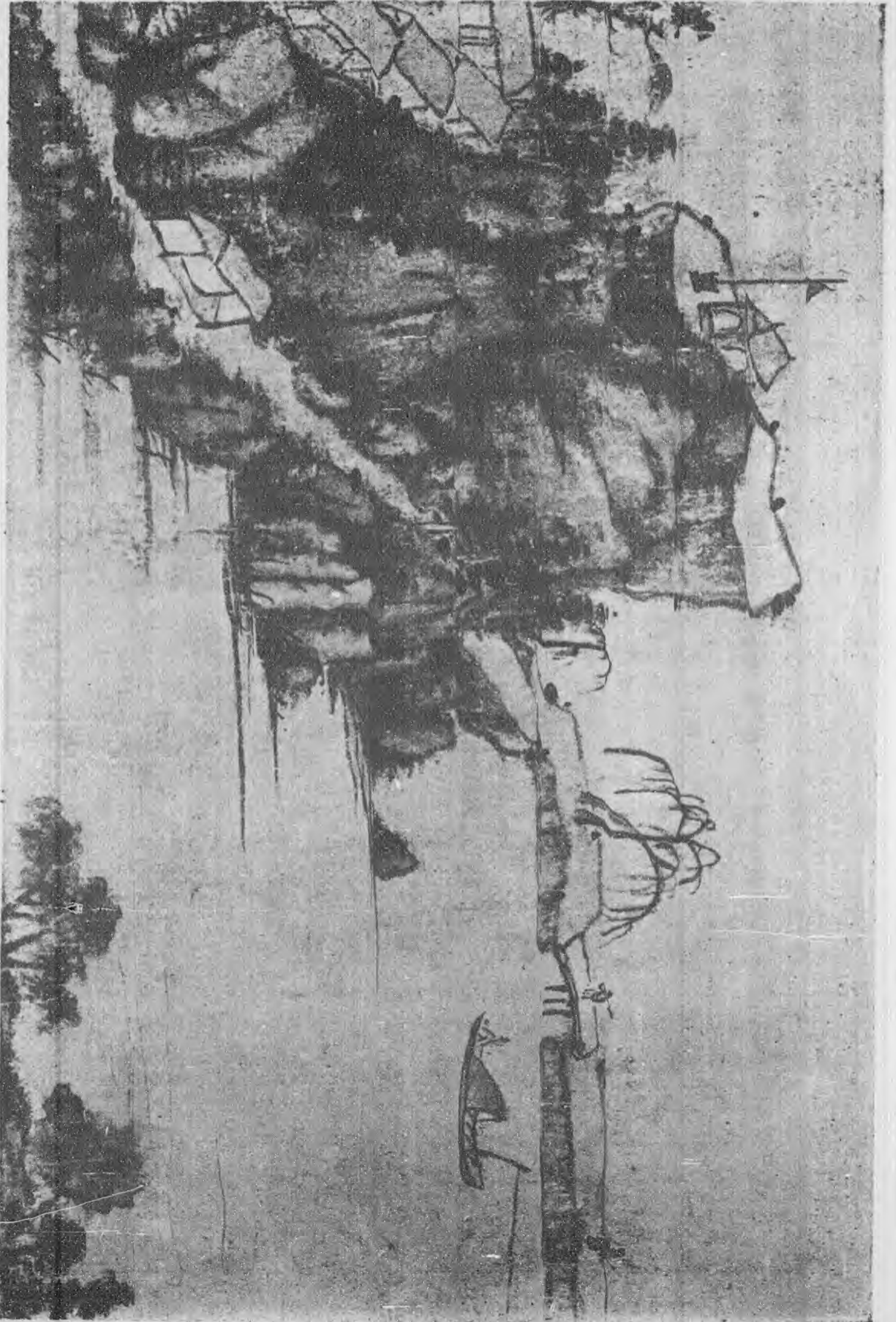
。其乳鉢內所存者為頭青。次為二青，三青。次為四青，五青六青。其最後最淺者。質亦最白最細，最為適用。至於頭二青則只能用之填樹葉而已。

元吳仲圭漁父圖長卷其二



Fishing Boats By Wu Chung Kuei of Yuan Dynasty

石青分晰之後。尚含泥質。故須用膠提淨。凡一碗底青色。用一匙膠水。再兌一碗清水。用乳鉢裡攪勻。即置諸案頭。候其澄清。或一日或一日一夜



膠水上浮，青色下沉。泥質亦隨水浮於上面。然後用吸水器。將上面膠水泥質吸去。再兌膠水再攪再吸。一次，二次。至於六七次。俟泥質盡去而後止。而製書之法遂告蔽事。製綠之法，亦為是。維不養耳。(未完)

閣帖傳真

錄(續)

定海方葯雨甫輯

汝帖刻石今尚在見北平黃氏中州金石記然新拓者漫漶特甚其真宋拓者用墨極重墨光可鑒

汝州刻每帖各省其文黃雲林固已譏之此文(詛楚文)末數句刪節太多殊無理

致率諸之下脫候字尤非然却係原刻真宋拓故可重宋拓類

用重墨余見王復齋鑄鼎跋識張仲蘊文

又余齋有天璽紀功碑顏書東方先生畫

費川墨皆極重汝帖則尤甚(以上見清

宋王案輔道守汝州雜取各帖中篆隸行

Landscape By Huang Chin Ching of Ming Dynasty

楷爲十二卷多湊集殘斷不具首尾故黃長睿深試之獨第十卷初唐四家首尾完具可觀此又氍毹最古比之

清 龔 半 山 千 水 大 冊 三 其 湖 廠 (金)



Landscape By Kung Pan Chien of Ching Dynasty

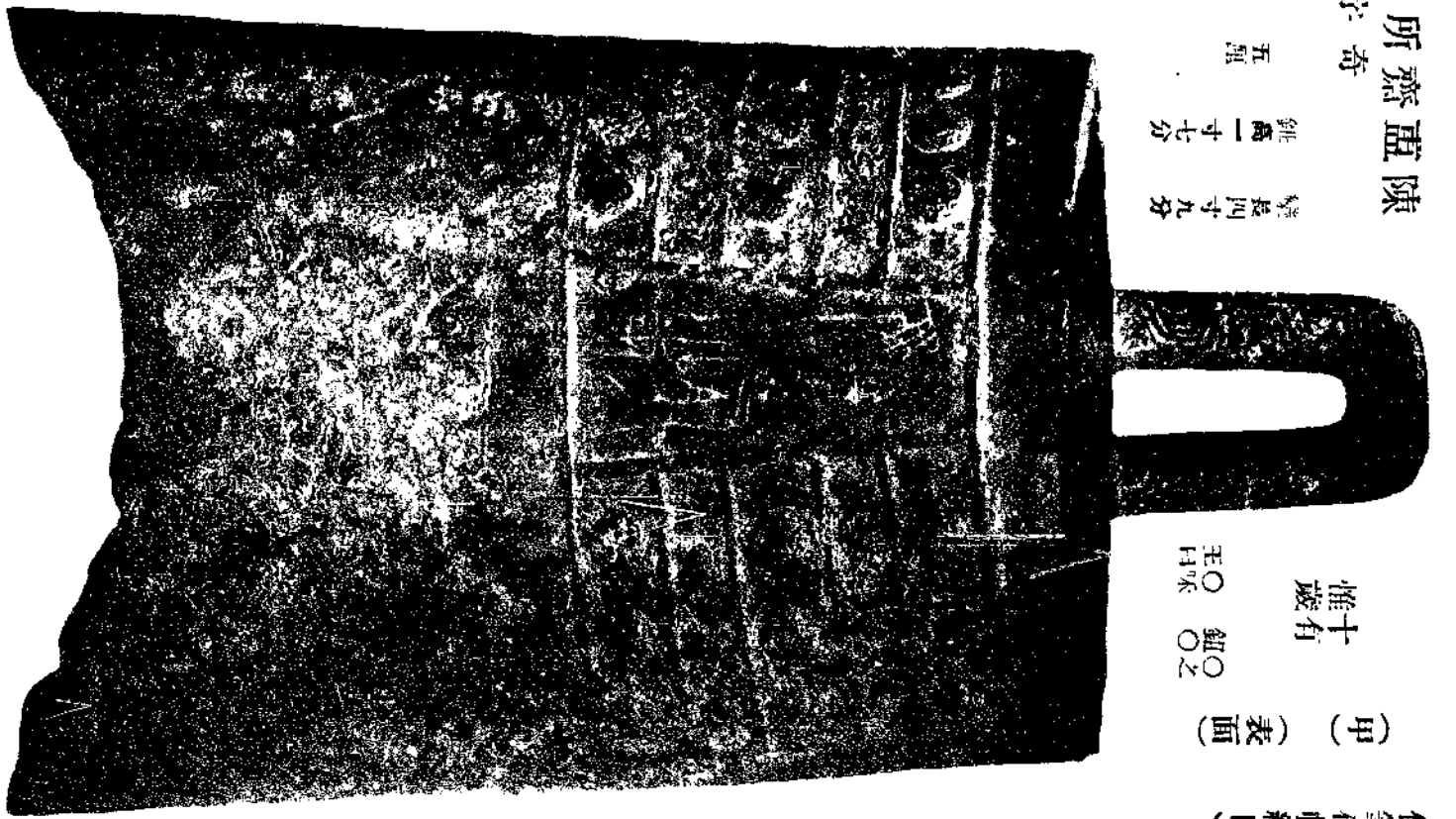
宋渡江以後諸刻圓勁有神采信可寶玩也(見竹雲題跋)

星鳳樓帖

星鳳樓帖(按十二卷以十二支編集)宋尚書曹珍約雜用衆刻重摹於南康軍或云曹陶齋士堯摹刻(見大瓢
 偶筆碑帖總目)

(甲) (表面)

惟十有鈕之
 王^〇 卅^〇

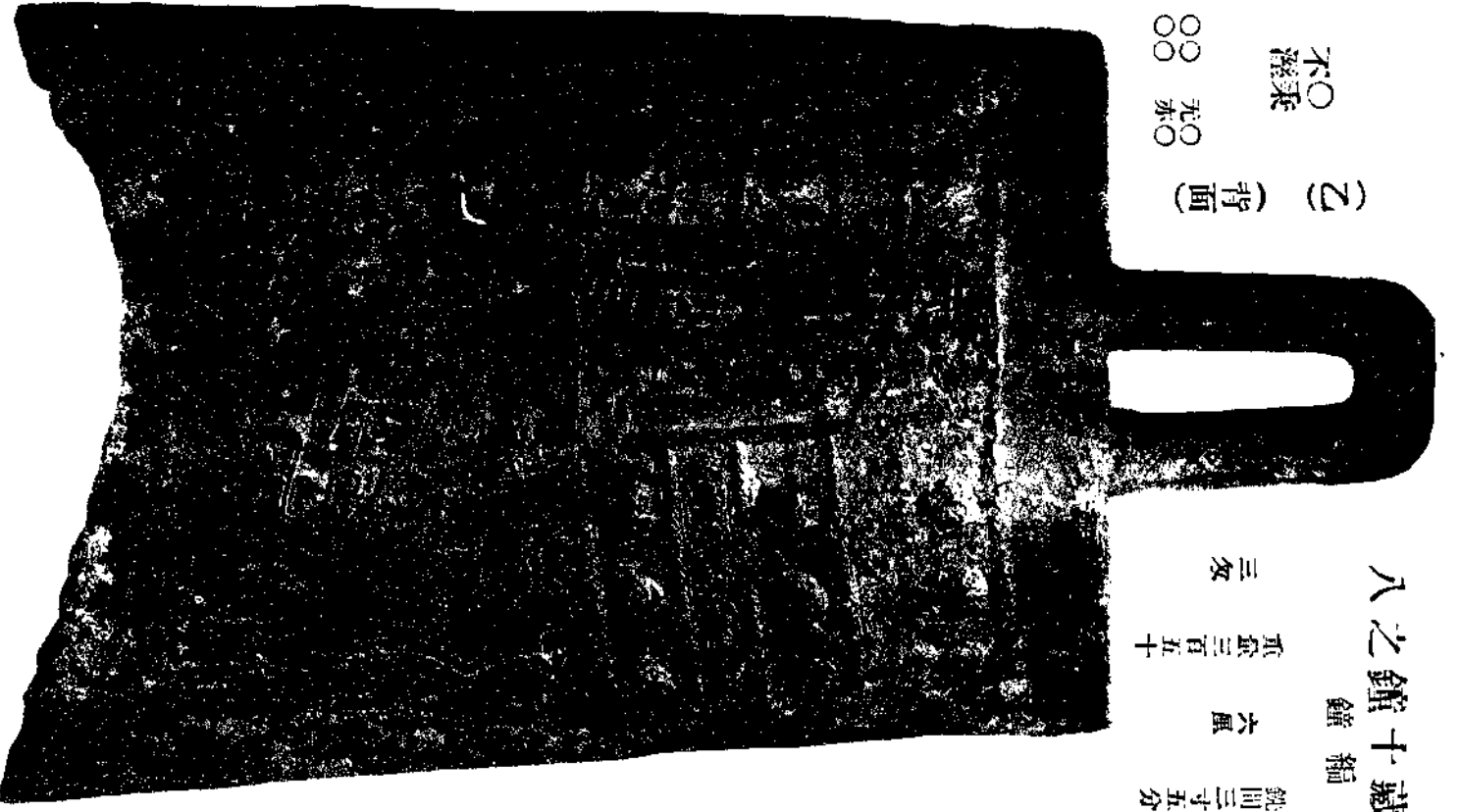


陳蓋齋所藏十鐘之八

鐘編字奇
 鐘長四寸九分
 鐘高一寸七分
 五聖
 鐘間三寸五分
 六風
 重金三百五十
 三象

(乙) (背面)

不^〇 乘^〇
 充^〇 赤^〇



宋尚書南康曹珍約簡甫集每卷尾署紹聖三年春王正月摹勒上石十二字(見鳴野山房篆刻帖目)

武陵帖

武陵帖二十二卷紹興十一年辛酉十月郡守張俛集秘閣法帖合潭絲臨江汝州諸帖參校有無補其遺闕

Ancient Bell (Chou Dynasty)

清王廉州山水册其四 (藏北蔭楊)

以成此書後列郡官名銜以本朝太宗御書冠于首卷二卷至四則古帝王書增隋煬帝絳閣之所無者五卷又著韻夏禹書暨古鐘鼎銘識六卷以後則歷代名臣帖十卷之末即二王書直十七卷之首而止二十卷則顏魯公帖居半張長史草書亦係橫刊視閣絳名賢帖多五之一末卷亦祖絳帖殿以李建中字校之諸帖為詳然止木木世稱舊有石碑前未之見且跋語亦不敘及嘗有舊刻安能入閣之續帖晉武消息書唐明王鶴鶴頌等帖



Landscape By Wang Lien Chou of Ching Dynasty

(見石刻鋪紋) (按亦稱鼎帖其張草橫刊是舍絳而取法于岡)

青華閣帖

青華閣帖三

卷宋高宗紹

興十七年秋

七月二十一

日青華閣摹

勒上石首有

弘文館儒臣

鑒定真蹟印

遂段釋文凡

二王諸帖中

為前人所培

擊者多半與

焉所見皆宋

拓似石即毀

于宋時也

(未完)

青霞館論畫絕句一百首

其十六

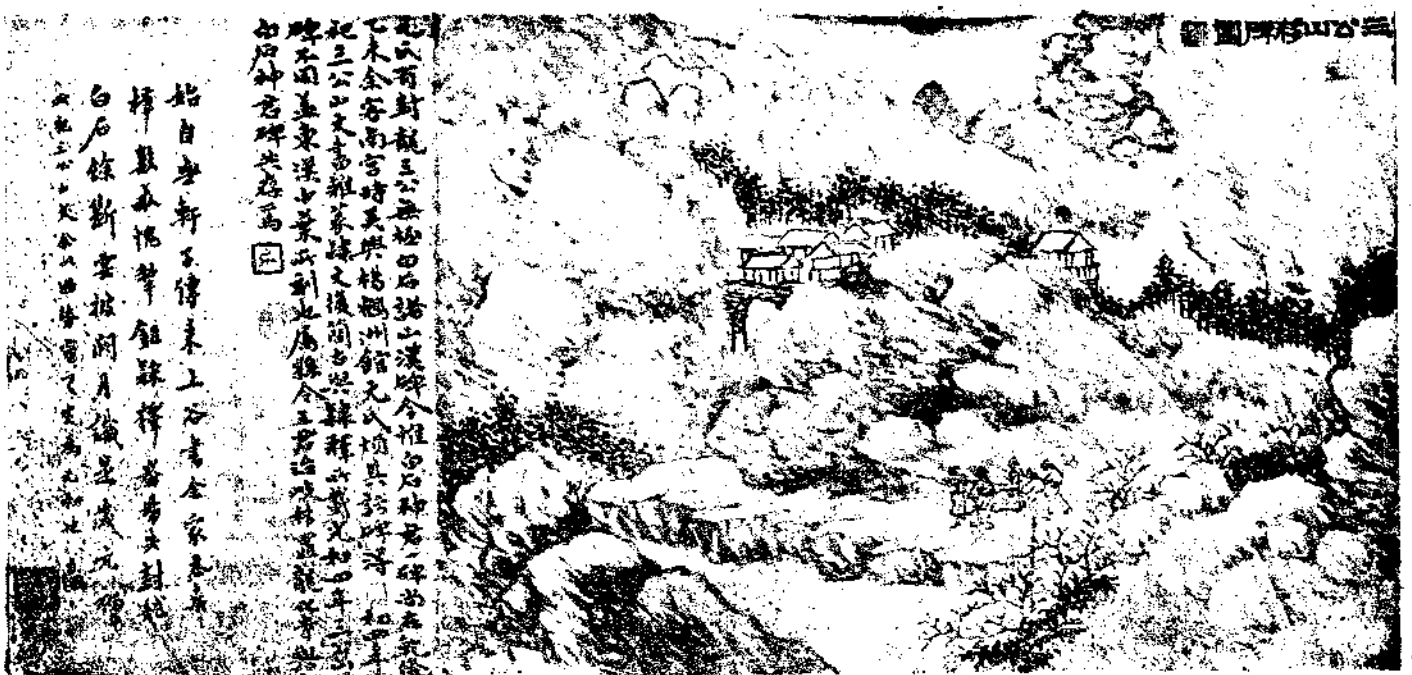
絹素微酣尚得神孝經圖著李公麟不須更進求閻筆藹藹聲情已動人

清 金 冬 心 山 水 冊 其 十



Landscape By Chin Tung Hsin of Ching Dynasty

清 黃 小 松 訪 碑 圖 冊 其 七 (李一山藏)



Landscape By Huang Hsiao Sung of Ching Dynasty

李龍眠孝經圖卷緙色微黃黑人物古厚神采絕佳每章自書經文其第九章董文敏刻入戲鴻堂帖文敏共四跋今藏揚州洪殿撰寶華家褚河南書孝經圖立本畫孫退谷得之故內見庚子銷夏記

其十七

歸隱東坡定幾時戲拈尺絹畫鬚眉愁心江上山千疊

橫槩當年想賦詩

王晉卿畫東坡歸隱圖絹本小幅衣冠古雅在蔣夢華處舊藏余家

其十八

少時守法自精能

趙大年原學右丞

焦墨闌干黃葉樹

十洲松雪見師承

清黃尊古淺絳山水

趙大年淵明賞菊圖卷設色絹本長二尺餘絹素精好筆意工細淵明與客坐亭中各於甕內取酒自飲亭前菊花參差十數叢後布細竹上列遠岫左右紅黃葉樹

(藏瑤珮趙)



Landscape By Huang Tsun Ku of Ching Dynasty

雲山一例是模糊

米元章溪山雨霽小幅紙色如新墨色淋漓中筆法楚楚與世所傳米山不同董文敏題邊綾在婁東畢氏 (未完)

師二雲居畫贅卷三浪吟 (續)

邱園物候春行樂自扶杖岫遠疑有無徑遐獨來往室向荒泉寄門前藏

五六株光采映發有詹同文張羽蘇伯衡諸人詩跋董文敏題隔水綫上云此大年學右丞筆其少壯時守法之精能者向藏徐健菴家今在吳門陸氏

其十九

曉烟未泮雨晴初用墨何曾淡似無恨煞流傳成惡習

酒車來游問何事或為子雲書余懷獨樂園人去風流盡老木有幾存荒泉自相引相感成良悟子期善審琴涓涓泉始出人世幾知心孤室倚雲邱相攜可舒膝行觴清話時松子為庭實鄉關陰遙遙世路日僕僕清吹倚風前無聊感形獨為問我田稚耘未及時登臬獨悵悵老農心可知鄉老倚南榮內得壺天樂無事役其形盈觴酒獨酌戚戚遠游子載書輕

金山樓先生山水

去鄉經行路崎嶇雲木風悲颺請話歸田賦舟車息遠征盤桓園宇內書
榮悅吾情泉奔欲歸壑木老自交柯有宇容形寓逸復爲何嘯傲遠人
事息焉還游焉雲窓瞻遠岫春壑出清泉歸棹自遠來迎門有詩老情親
話相悅爲告可以竊達世安邱生心清植風宇松泉生趣舒詩就復琴撫
翫菊已期及天清雲翳消出門審物趣三徑西風飄老去期心安不問人



泉紅一何清涵：出山去四翁
曳杖來揚遠新香觀
乙丑十一月吳與金成

二月有題贈廬山甫聽雨樓詩詳見乙巳年下 寶繪
錄趙松雪怡樂堂圖爲玉峯顧善夫作高士題云堂名
怡樂近清流風月無邊景概幽琴撥靜時元鶴舞機忘
竟日白鷗游牙籤萬卷書連棟鐵笛一聲天已秋聞道

世事春時景復榮琴樽遠情寄兩次集淵明歸去來辭字得十六章題諸
畫冊根觸歸思爲之不厭續集成十六章先詩後畫有畫所不能達者未
免牽合不盡存留也戊戌春日

倪高士年譜 (續)

番禺 沈修良 伯眉編

(未完)

課兒忠與孝佳名準擬繼前脩至正八年九月既望爲

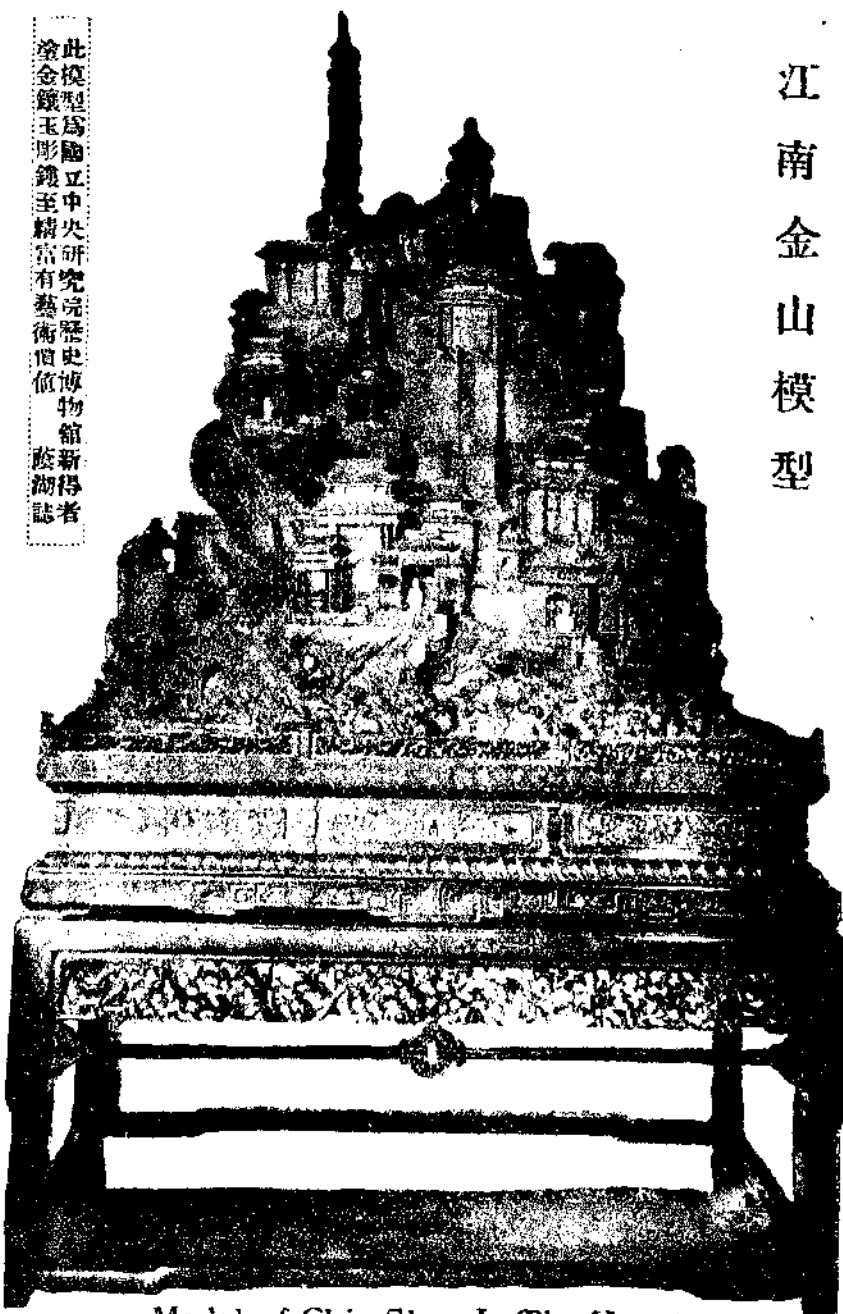
善夫先生題

案寶繪錄顧善夫名信以能書稱晚號樂善處士此詩
本集未收語意亦非高士手筆然此譜之例凡高士詩

畫見於各處刊本者靡不採錄 四庫書目亦謂清閣閣集中如題天香
深處等六篇決非雲林之筆以流傳既久姑仍刊本存之而附著其可疑

Landscape By Kungpah T. King

江南金山模型



Model of Chin Shan In The Yangtze

如右今此譜謹
援其例焉

時事十月黃巖方國珍兵起執浙
江參政朶兒只班迫其上書請官
爵從之國珍益熾 (未完)

學書概論 (續)

津門少巖楊玉良著

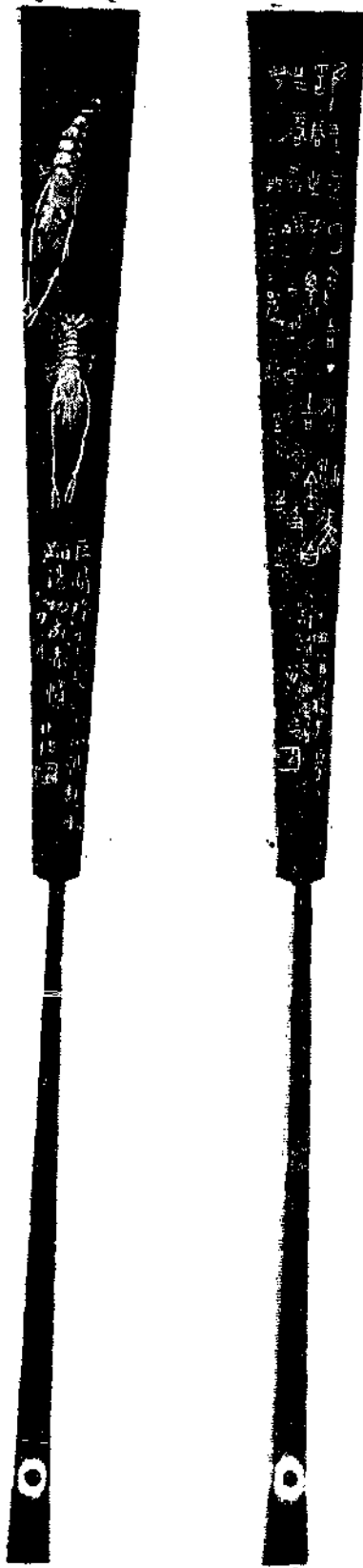
其三

夫八法精論。古人備述。二王工化。藝
林久宗。殷周始創。漢魏繼承。晉唐中
興。宋元精粕。籀文殷周之鐘鼎。真隸
漢魏之碑銘。天真古樸。鐵鋒霜戟。右
軍臨池精翰。衡古敢後。大令步法趨學
。創始承先。鍾張稱絕。羲獻盡妙。控
古媲美。絕代無來。唐朝中興之盛。遂
各立門戶。宋時精粕之概。亦各樹幟派
。然質以代興。妍因俗易。而元明流俗
。董趙有幸。兩家之書。雖有墨裏藏針
之妙。惟稍含書生之氣度。後學趨尚。
具流媚俗。歷代相沿。則古樸之派。已呈暮氣之象矣。彼書重帖式。尤貴碑氣。平直通法。深藏奧妙。而虎眼龍睛。執筆已定成規。
斬釘截鐵。拈鋒早有精本。逸少象鶩項之轉移。而得運腕之訣。懷素觀行雲之舒卷。而悟草書之妙。隸有蠶頭雁尾之法。真有鼠尾鶴
膝之秘。象形禽獸。擬狀風雲。是皆古人之三昧。而我後生之不可不知也。夫學貴鑒別。摹當溯本。八家之書。具其王法。羣賢之
字。未離王系。蘸潤墨池。磨殘鐵杵。始克妙化神工。而味精秘天巧也。彼古書之純樸。終高於今。而今書之玲瓏。究不如古。蓋學
者以逐時。拾名人之末技。雖皮毛之相似。而骨格則點無世習步封。相沿已極。希吾後生。書須求源。

此模型為國立中央研究院歷史博物館新得者
塗金鑲玉彫鏤至精富有藝術價值
蔭湖誌

者以逐時。拾名人之末技。雖皮毛之相似。而骨格則點無世習步封。相沿已極。希吾後生。書須求源。

金 西 崖 刻 竹



Bamboo Carving By
Cheyuan F. King

顏柳初學之範。漢魏字本之祕。夫登樓三載。工窺妙法。面壁九年。悟化神微。然古人之工夫猶此。而我後生學子。豈可朝暮夕似。則自詡衡於古人哉。成詩如次。用樂方家。筆塚綠天伴青燈。佩磨穿鐵硯悟雲行。古人豈必生知者。我輩方嫌工未精。(未完)

之反映。信也。時代精神。直顯露於建築也。國之將興。其建築有獨創之生氣。有



Landscape By Wu Tai Chin

雄過亞陸有半。觀北京之宮城。想見明代帝王之尊嚴與氣宇之寬洪也。建築要非徒木石構架所成之死物。有靈魂。能言語者也。此不能聽者。於建築為

面。公所耳聽者非耶。語云。建築者。時代

世之業建築者。其

日本伊東

忠太博

士講演

(續)

支那建築之研究

究

本年六月十

八日在北平

中國營造學

社席上

觀蘇杭巨剎。想

見南宋文化之燦

爛。觀居庸關。

想見元時拓土。

面

時支那各地。發掘所得。皆健說其時之文化。諸

大之強氣力。國之衰也。建築無力。思想枯涸而

水

山

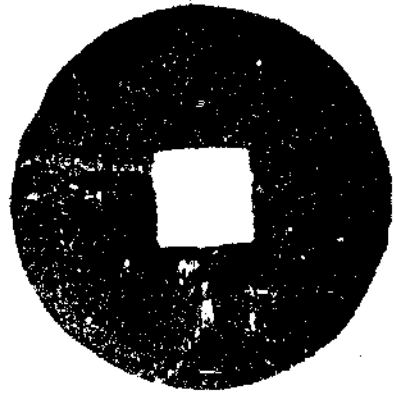
衡

胡

不獨建築為然。凡古物莫不語我以其時代也。現

Landscape By Hu Pei Hong

方葯雨先古化雜詠



Old Coins

第廿三
董齋集古
久成魔即
此權泉已
足多字裏
猶餘銀一
片莽刀金
錯有先河
董齋陳壽
所藏古貨
多半歸予

可勿慎歟。研究者。不可無
深慮焉。 (未完)

習畫隨筆 (續)

清苑趙獅

三月十一日風和日暖。天朗
氣清。飯罷。推作品謁冷庵
先生。先生閱畢。詳為指謬
。內有一幅。用墨着色。尚
有可觀。惜人與亭之比較懸
殊。人大亭小。無法可救。
先生謂余曰。此種弊病。初
學極易犯。緣作時精神未顯

(天津女畫家)

楊清我女士人物



Human Figures By Miss Yang Ching Wo.

及也。免此弊。要在未落筆時。詳細斟酌。切莫率爾從事。譬如此頓。亭已作成。畫人橋上。在畫人之時。切莫只注目於橋上。當時時顧及亭子。蓋亭高幾許。人當若何。熟於胸中。繪成。始能人亭比較合宜。不致過差也。余極稱是。後先生乃為余作一幅。山石以解索法皴之。筆活墨潤。極其美觀。作畢。乃授余條幅一頓。寬僅一寸。長不盈尺。用筆繁而勁。着色沈而厚。洵傑作也。先生命余依此大小仿之。下星期携來。余唯唯而應。 (未完)

存素堂絲繡錄 (續)

第一輯 卷上 刻絲

紫江桂莘敢鈐

仿宋刻絲萬年枝片一段

縱二尺五寸廣二尺二寸五分三藍加采織成榴花一枝
上綴雙蝠坡陀巖石雜生靈芝水仙竹葉工織而色黯
仿宋織也度其尺寸似本倚座蒙飾後人裱為畫帙者
宋刻絲牡丹團扇面一幅

米色地高寸廣寸刻作牡丹兩朵翠葉向背深淺
無一重複花瓣及葉皆用金綫鉤勒兩面透視表裏若
(未完)

更正 上期丁蓮峰山水係丁叔言山水之誤特此更正

日本畫伯荒木十畝雉雞



Pheasants By Japanese Artist.

懷古 用李長吉帝子歌韻

秣陵風雨撼千里。六朝佳麗付流水。世上難求藥不死。傑間安有古燕子。朱雀橋畔野草香。凝露滴珠泣寒光。話舊猶稱白馬郎。誰見當年王謝堂。

張湛湖仿沈子居山水册其二



Landscape By Chang Kan Hu

竹人續錄 (續)

餘杭榕德齋

張應堯

竹秘閣長八寸闊三指許摩弄熟滑面有唐寅畫桃花一樹刻畫精妙不啻約素田水月為銘書其底云中書大書用肘與腕蠅頭粟粒把須踵管閣以擊之墨不洩肘刻竹為閣創驚妙手刻者為誰應堯張叟徐文長集內載此銘稍易數字雖文房小技妙兼三絕予得自毗陵(享金簿)

王尙廉

王尙廉字清字金壇貢士有巧思製洞簫印章俱精絕(無聲詩史)(未完)

南湖詩鈔

張南湖

詠蟬 立秋後二日作

鼎沸綠陰中。殘陽滿地紅。居高聲自壯。只是近秋風。

崔布周山水 (開封畫家)

Landscape By Tsui Pu Chou



昨至金蔭湖宅觀菊賦詩二首

鳳城秋興在誰家。飛帖延賓賞菊花。
 滿室瓊英都似雪。揚枝玉朶自橫斜。
 壺觴又展重陽節。裙屐趨停七寶車。
 原為丹青留畫本。栽培異種惜寒芽。
 素綃繪事雅人家。拂爾揮毫畫菊花。
 海外移來佳種好。庭中栽得玉叢斜。
 淵明醉後琴三弄。杜老詩成手八叉。
 漫說芳鄰園十錦。殘秋那有此香芽。
 (北鄰即什錦花園) 李廣旌芷洲

十一月七日蒙 潛庵兄東

召賞菊黃鶯紫燕雜然前
 陳因賦此以紀其盛

主人恰有丹青筆。寫得霜姿瘦幾分。
 紫燕鶯鶯次第開。霜姿傲骨自培栽。主人恰是陶元亮。曾對菊花進幾杯。東籬秋色正清芬。陶令風流自昔開。東籬秋色正清芬。會對菊花進幾杯。金憲同未定章。有兩禮拜耽擱。湖社畫會。擬在天。召賞菊黃鶯紫燕雜然前。陳因賦此以紀其盛。

▲畫界無綫電
 ▲齊白石新為金潛廠繪蝦與松蟬。各一幅甚精。▲上海新出版。墨海潮內印畫品皆當世名手。▲林實馨字畫展覽會。在東城大佛寺。現已閉幕。▲比國博覽會。中畫得獎者一百十八名。湖社同人得獎者計六分之一。▲名畫家李五湖。日前喪偶。即隨張長官同車入關。料理喪事。▲金潛廠宴居多暇每事藝術。近當秋末冬初。在宅開賞菊茶會。來者甚眾。▲金叔初新任萬國美術所會長。年底邀湖社畫家在該所。開繪畫展覽會。以供中外人士參觀。▲老女畫家孫宋若。赴比出品開獎列前茅云。▲畫家金陶陶女士。病血壓高年

陳古璋寫人物 (廈門畫家)



Human Figures By Chen Ku Chang

餘。在海甸。養病。頃已少。愈。聞。已進城。畫名宿。陳弢庵。先生。在津。壽。中名士。往祝者。甚眾。

吳彥臣山水 (南畫家)



Landscape By Wu Yen Chen

張南湖 山水花卉潤例

△橫直整幅六尺五十元
△手卷二尺十二元
△約日取件處南池子全三號張宅
△約日取件處南池子全三號張宅
△約日取件處南池子全三號張宅

惠栢湖山水畫例

●堂幅三尺二十元
●堂幅三尺二十元
●堂幅三尺二十元

華北唯一文圖並重
日之三報
每三日出版一張零售大洋六分
每洋一元
每洋一元

中國山水畫函授社簡章

茲為便利有志山水繪畫而路途不能就學者特約胡佩衡先生本歷年
凡有志向學者隨時報名交納學費並寄來本人相片及略歷已能畫者
凡有志向學者隨時報名交納學費並寄來本人相片及略歷已能畫者

貞信
KUNG CHING SUN & CO.
422 Columbia Ave.
Vancouver, B. C. Canada
號二四第牌門角街吉麥夾比林哥

Foreign Distributors Wanted.
For Hu She Art Magazine, a monthly publication of vast circulation. Terms on application.
HU SHE ART MAGAZINE (MONTHLY)
15, CHIEN LIANG HUTUNG, PEIPING, CHINA.

本刊為便利歐美各埠僑胞訂閱起見特約委任加拿大雲高華埠哥林比街真信總報局代理發行凡欲購閱本報者請就近向該局接洽可也
北平錢糧胡同十五號湖社啟

胡佩衡山水潤例
三堂幅二十元
三堂幅二十元
三堂幅二十元

新嘉坡畫報廣告
凡中外名人軼事無不精美
內容採擇
寓意圖畫
美術作品
詳刊明晰
藉供雅賞
每冊售洋貳角
可謂價廉物美
用敢謹佈
俾奉週知
新嘉坡水仙門二馬路五十九號新嘉坡畫報社

張伯川書畫潤例
山水堂三尺十二元
山水堂三尺十二元
山水堂三尺十二元



大炮台

另有小即炮出
有號三台售



萬國儲蓄會

仔細思量

人生在今日，苟欲進可以有所作為，退又可以無所損失，不但無損失，而且仍可以稍稍有所作為，決無有如人本會儲蓄者，諸君試思量之，本會如今，第一特獎已有五萬元，第二特獎亦正開始，一三三四等獎已每種各有五十一個，如能得之，豈非可以有所作為乎，在儲蓄期間，每月有此機會，即每月有此希望，至儲蓄期滿以後，不但全數還本，且有紅利可得，豈非不但無損害，仍可稍稍有所作為乎，諸君試仔細思量之，當知斯言弗虛也。

慎思明辨

吾人行事，若貿貿然為之，鮮有不遭失敗者，譬之儲蓄，在投儲之前，對於儲蓄機關，不先有一番謹慎之考慮，精明之辨別，昧然為之，則成效殊難逆觀，甚或失敗隨焉，本會設立已屆十九年，迄今儲戶已達二十餘萬人，準備金已積累至三千餘萬元，基礎鞏固，歷史久長，在東亞可首屈一指，且獎金優厚，開獎公正，尤為中外人士所稱道，凡此皆有事實可稽，非本會所得臆造，有志儲蓄者，於審慎考慮之後，當亦知所辨別矣。

詳章函索即寄

北京王府井大街九十八號

北京萬國儲蓄會 啟

電話 東局一五二二號