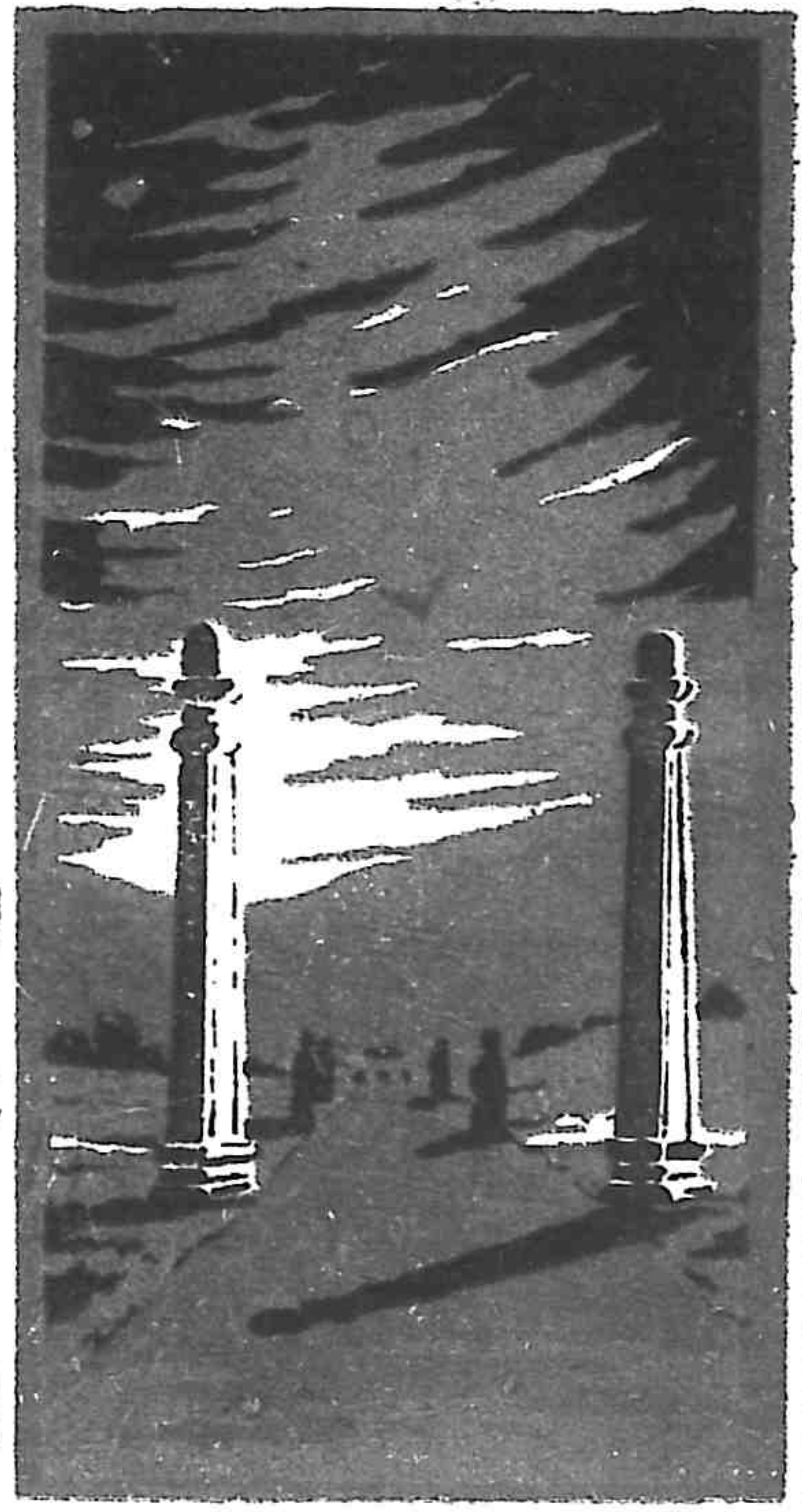


新都勝蹟考



亥月五日

上海廣益書局出版

新都勝蹟攷

孫科題



叙

我國舊都多在西北居高臨下治者便之故西安洛陽開封北平莫不有遺蹟勝境爲士民所覽閱而憑弔其居金陵而控制全國者則僅有明初葉數十寒暑前此皆半壁偏安而不暇爲大規模之建置者也顧其山川之明秀物產之豐饒人文之進展又實駕西北諸都而上之是故六朝以來帝后卿相之所營造英雄賢哲之所經歷以及佳人才士方伎縉流之所遊詠苟有一名一物流傳至今信而有徵孰非吾人所願見願聞者乎邇者中央政府遷移是邦宅爲首都士女工商於焉會萃選勝探奇類有同情徒以近數十年兵燹屢經陵谷變遷名稱殊異往往有求之而不能得或得之而不能盡者此則一般遊客所引爲遺憾而無可如何者也周子樹美留學東洋畢業回國歷遊粵楚今來首都供職部曹湯沐之暇輒遊名勝復取載籍旁稽博攷舉所見聞詳爲筆錄單寫事蹟不假辭費新都勝蹟於焉備載今茲

總理奉安爲期已近中外人士觀禮者多倫獲是編一詳讀之則感已往之興廢思將來之建設其愛護首都企嚮民政之心必有油然而勃然而不能自己者寧惟遊覽景物之南鍼已哉爰書數語促其付梓以公同好焉

紀元十八年五月平度侯述先謹識

新都勝蹟考目錄

一・新都沿革概略

二・鍾山

明孝陵 (有影片)

一人泉

紫霞洞

靈谷寺

半山寺 謝公墩

中山墓 (有影片)

三・雞籠山

中央氣象研究所

新都勝蹟攷 目錄

一

366841

雞鳴寺

胭脂井

臺城

四・獅子山

五・清涼山

清涼寺

掃葉樓 (有影片)

六・冶山

朝天宮 (有影片)

七・燕子磯

燕子磯 (有影片)

沿山十二洞

幕府山

八・棲霞山

棲霞寺 (有影片)

無量殿

千佛岩

達摩洞

紫峯閣

彩虹明鏡

九・南湯山

十・牛首山

宏覺寺

飲馬池

十一·雨花臺 (有影片)

十二·莫愁湖 (有影片)

十三·韜園 (有影片)

十四·愚園

鳳凰臺

十五·玄武湖 (有影片)

五洲公園

十六·周處台

十七·劉園

十八·鼓樓公園

十九·大鐘亭

二十·秦淮河

桃葉渡

烏衣巷

青溪

鑑園 覽園

第一公園

東西釣魚巷

貢院街

夫子廟

秦淮公園

附新都城垣之現狀及城門之改稱

新都勝蹟 目錄

新都勝蹟攷

一 新都沿革概略

攷江甯，在禹貢揚州之域。建都，自東吳始。

後漢建安年間，孫權徙治秣陵，城石頭。旋改秣陵爲建業。孫皓時，晉王濬以舟師入石頭，遂降。

石頭者：城基之巨石，卽今清涼門一帶，（註一）因石築城，後人乃以命有詩云名。：『建業徙治已成城，石壁曾經幾戰爭』。其軍事上之重要，于此可徵。

晉稱建康。南渡後因都之，地號佳麗。文彩煥發。更城白下。（註二）胥爲興亡之關鍵。南唐，南宋，均稱金陵而都焉。然皆河山半壁，偏安一隅。



及明，金甌無缺。始都南京，取名應天。其時宮闕巍峨。城市繁盛。文物遠勝六朝。益以寺觀苑囿，瑰麗幽雅。山環水抱，虎踞龍蟠，洵乃江南形勝之地也。成祖北遷，風物無改；惜乎萬歷以後。宦寺朋黨，交相搆陷。門戶日分。賦歛日繁。人心喪亡，遂爾不保！

後百有餘年。太平天國崛起，光復舊物。江南黃胄，復覩漢官威儀。不幸仍以內訌而爲曾國藩所陷！

民元光復。孫大總統於焉就職，旋遭篡竊，舉國失望。今則再度建國，首都奠定，百度維新，頓易舊觀。雖明代故宮，（註二）依然荒蕪。斜陽衰草，感慨尤深！但積極建設，努力孟晉，俟之數年，不難完成莊嚴燦爛之國都！

附註

（一）清涼門，草場門，定淮門；今已閉塞。

(二)方輿紀要：白下城，在上元縣北十二里；古之白石壘也。

(三)明故宮，在中山(舊爲朝陽)門內；東至東安門，西至西安門，北至厚載門，南至午朝門。民元光復時，燬於兵。今所存者，唯午朝門及東安西安之二門洞。門樓已毀，宮牆磚瓦，拆毀無遺。紫禁城護城河內，尙有荷花，但無磚石。宮城內外皆禾稼。田隴間，殘磚敗瓦，堆積成界。故老耆舊，回想亡國之痛，當起麥秀黍離之感！午朝門北，有五龍橋，尙未全毀。橋北今建古物保存所，陳列畫像古器等物；其他，則方正學先生碧血所灑之血蹟碑，猶有縷縷之血痕也！

二 鍾山

山在中山門(原朝陽門)外。東連青龍山。西接青溪。南有鍾浦，下入秦淮。北接雉亭山。諸葛武侯所云鍾山龍蟠者也。清高宗詩有云：建

業名山東北隅，壓城用武古常趨。因漢秣陵尉蔣子文死事於此，一稱蔣山。元時，山上云有紫雲繚繞，又名紫金山。

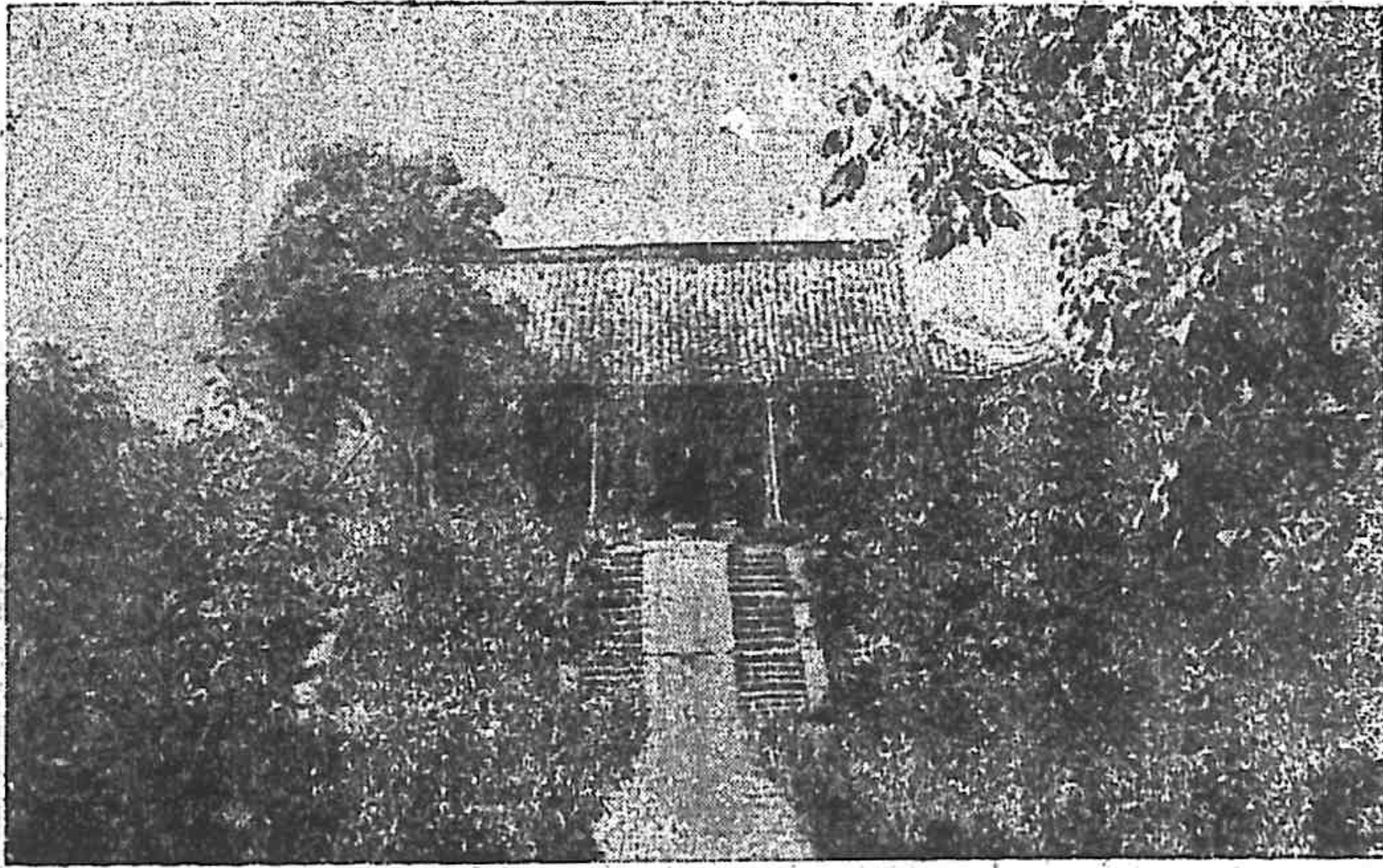
其西峯之頂，曰天堡城。曾建礮台。辛亥革命，浙軍攻取南京，以奪天堡城之功爲最偉；故築紀功塔於此。

天堡城之東南，爲太平天國時向忠武屯兵處，有明孝陵。陵前：林木蔚茂，翁仲石獸，羅列環拱，以十數計。入門，清聖祖御筆石碑，刻『治隆唐宋』四大字。北上爲饗殿，供明太祖遺像。殿後有祭壇，高五丈餘。由饗殿後穿隧道，登壇頂，極目西南，全城在望。壇後：土石成山，松柏參天，卽明祖與馬后合葬處。清初燬於兵，經修築後，稍復舊觀。第已非當時之規模。顧亭林題孝陵圖云：

鍾山白草枯，冬月蒸宿霧。十里無立榴，岡阜但回互。

寶城獨青青，日色上霜露。殿門達明樓，周遭尙完固。

其外有穹碑，巍然當御路。文自成祖爲，千年繫明祚。侍衛八石人，祇肅候靈輅。下列石獸六，森然象鹵簿。自馬至獅子，兩兩相比附。中間特翠嶽，有二擎天柱。排列榛莽中，凡此皆尙具。又有神烈山，世宗所封樹。臥碑自崇禎，禁約煩聖諭。石大故不毀，文字猶可句。至於土木工，俱已亡其素。東陵在殿左，先時懿文祔。云有殿二層，去門可百步。正殿門有五，天子升自阼。門內廡三十，左右以次布。門外設兩廚，右殿上所駐。祠署并宮監，羊房暨酒庫。以至各廡宇，並及諸宅務。東西二紅門，四十五巡鋪。一一費搜尋，涉日仍迷翳。山後更蕭條，兵牧所屯聚。洞然見銘石，崩出常王墓。何代無厄菑，神聖莫能度。幸茲寢園存，皇天永呵護。



金陵名勝

奄人宿其中，無乃致褻汙。
陵衛多官軍，殘毀法不捕。
伐木復撤亭，上觸天地怒。
雷震樵夫死，梁壓陵賊仆。
乃信高廟靈，却立生畏怖。
若夫本衛官，衣食久遺蠹。
及今盡流宄，存兩千百戶。
下國有蟣臣，一年再奔赴。
低徊持寸管，能作西京賦。
尙慮耳目偏，流傳有錯誤。
相逢虞子大，獨記陵木數。
未得對東巡，空山論掌故。

明孝陵

當初景象，可於此詩想像之。

其北有一人泉，僅容一勺，挹之靡竭；王荆公詩：森疎五願木，騫淺一人泉；卽此也。泉西爲黑龍潭。

山腰有紫霞洞，原名朱湖洞，道書第三十一洞天也。僅一小廟。祀老君，呂祖，劉基，觀音。廟右有古說法洞。無足觀。廟前有照壁，額刻『六朝勝境』四字，臨山麓下。洞上原有清泉，從山澗下流，終日不絕，若瀑布然。下爲悟真庵。庵西有兩翁洞。庵後八功德水出焉。梅摯記：鍾山之陽，有泉曰八功德。梁天監中。胡僧曇隱飛錫，寓止修行。有龐眉叟謂曰：「予山龍也，知師渴飲，措之何難」；人與口滅，一沼沸成。厥後西僧繼至云：本域八池，一已智矣；其水：一清，二冷，三香，四柔，五甘，六淨，七不饑，八蠲痾，水旱若初，澄撓一色，爲鍾山第一靈蹟。應天府志：洪武間移寺東麓，舊池就涸，從寺

東馬鞍山下流出。卽今靈谷寺後泉也。

靈谷寺，本太平興國寺，舊在孝陵地址，因明祖生前酷愛是處，遂建孝陵而移寺於今域。當孫中山先生陵墓之東。蔥蔚深秀，中宏外拱。山門書「第一禪林」。入門行萬松中，蒼髯翠甲，拏攫天矯，如此五里，方達梵舍；世所稱「靈谷深松」是也。有放生池，植荷其內。或曰萬工池，相傳鑿池時，曾役萬夫；故名。祀誌公。其後累甃空構，自基及巔，都無寸木；名曰無量。俗以其栳楸弗施，呼爲無梁矣。右爲鐘樓。左爲說法臺。

寺之東南亦有八功德水。以竹爲筥，引水入寺，更曰竹遞泉。其東有梅花塢，靈芬豔香，當春競融。

寺後原有寶公塔，高五級，爲誌公藏骨地。亂後塔燬，覆以亭。今亭與殘骸俱杳矣。（參閱雞鳴寺誌公臺）胡玉峴遊靈谷寺云詩：

遊人稅駕始容登，五里森森千萬層。

林外草香初見鹿。礪邊雲至幾疑僧。

誰來共話齊梁事。極望當年風雨陵。

無數松濤爭作響，護持真藉梵王燈。

半山寺。由中山門至蔣山，（註一）此爲半道，王荆公故宅也。寺前爲半山園，荆公示蔡啓天詩：「今年鍾山南，隨分作園圍」卽此。寺後，公墓在焉。

寺東，里許，有石阜隆起，稱謝公墩。一亭矗立其上，傳爲謝太傅圍碁處。太白詩云：「冶城訪古跡，猶有謝安墩。憑覽周地險。高標絕人喧。想像東山姿。緬懷右軍言」低徊吟味，不禁心焉嚮往。附近有半山泉，過石壩鎮城，蜿蜒曲折而入白塘。石壩鎮城，高丈餘，明季築城，以銅鎖於是處；故名。相望有東冶亭址，爲六朝三吳士大夫餞

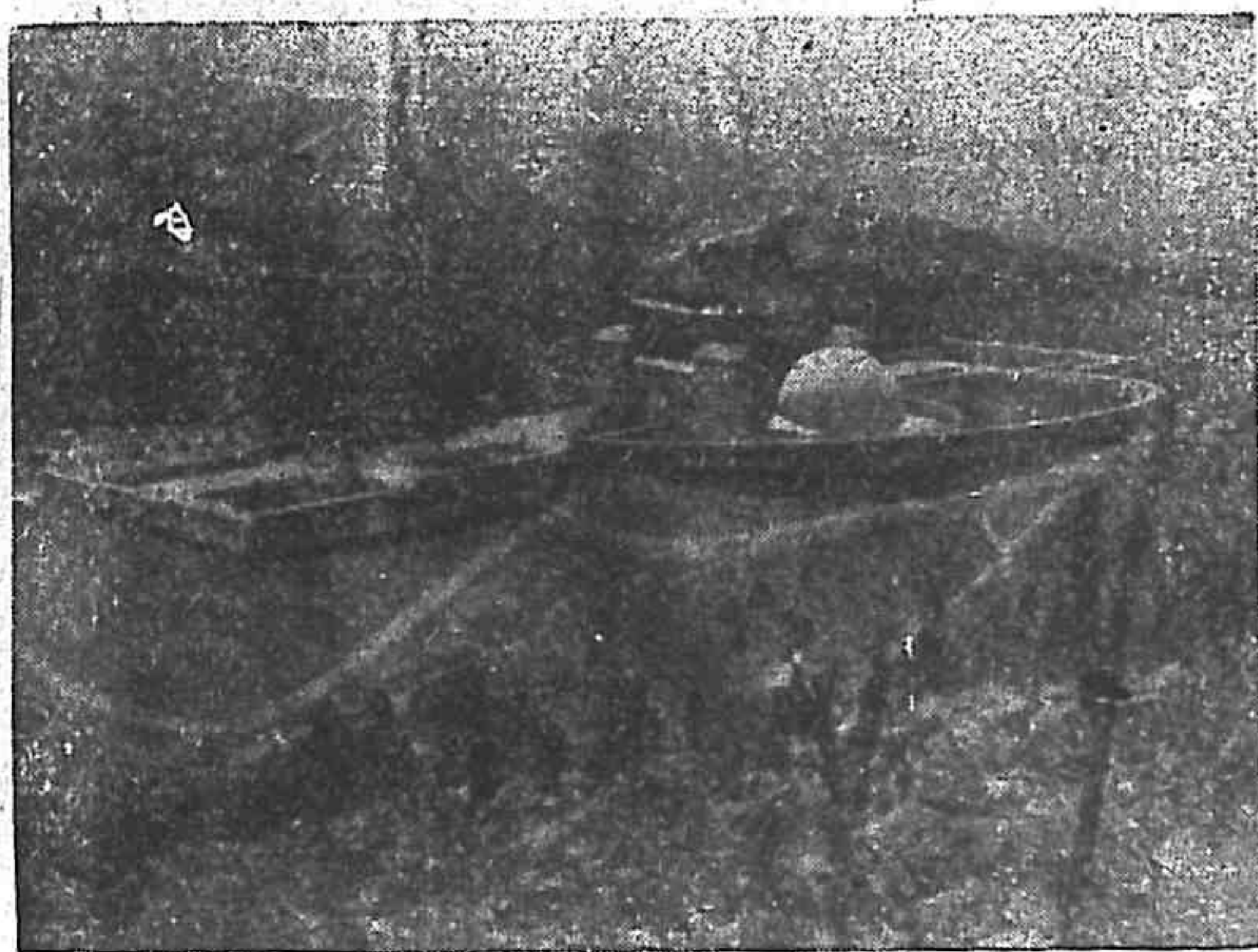
送之所。荆公詩：「遙望鍾山岑，知是冶亭路」。謂東冶亭也。

博望苑，今廢，舊址在半山寺後。沈約郊居賦：「睇東巘以極目，心悵愴而不怡。昔儲皇之舊苑，（註二）實博望之餘基。卽此。旁爲沈約宅之舊址。」

山之南麓，曰孫陵。上有步夫人墩，宣明太子亦葬此。東北曰白土岡，賀若弼擒蕭摩訶處也。（註三）圖經云：土色白，故名。西北麓曰龍尾，歷代戰爭之所。自山址築道，坡陀以登山，曰龍廣山。有崇聖祠。明崇禎中，閩人于周服建。門額四大字，曰「道德忠鏡」。有熊昌遇馮元颯二碑。

明孝陵之東，中茅山南坡，有空前之紀念建築；卽中華民國開國大總統孫中山先生之陵墓也。其全部範圍，成一大鐘形。由陵門上廣原，（此時華表未樹）而登石級；約四百餘級，始登平台。台寬約百呎，長

約四百呎，兩端立石柱各一，台之中即祭堂。堂之內，兩旁有黑石柱各二，大可合抱。堂頂穹窿，上以磁砌飾青天白日。地面則鋪紅色煉



SEEN FROM THE AIR

The above photograph gives an excellent idea of the situation of the Sun Yat-sen mausoleum, outside the new national capital of China. Impressive ceremonies will be held on June 1, when the official dedication takes place.

磚，蓋滿地紅之徵象也。聞堂內將立大石坐像。堂之四壁，都由意大利石製成，上刻中山先生遺囑及建國大綱等文，均為中山先生親書用攝影機放大者；四角有小室，內藏紀念品物；後壁中間，闢墓門，上鐫浩氣長存四字，

（原為孫先生手題廣州黃花崗七

十二烈士公墓大字之縮影）前立墓碑。門作雙重，自祭堂入門，升級

而達機關門，入墓室。室圓形。穹窿頂亦以磁砌飾青天白日，中安置

石槨，繞有石欄，祭者可在此瞻仰。墓之外部，僅露圓頂，依山而立。堂之屋頂，鋪綠磁瓦；飛簷；搏風，氣象雄壯。墓之四周，皆植樹苗。他日成林，非但故國喬木之比。由平台遐矚：前可睇方山，東可望紫霞，西可窺靈谷，岡巒環抱，形勢天成；宜乎偉人之永眠其間也。

由鍾山入城而右，曰覆舟山。北臨玄武湖。狀如覆舟，故名。與鍾山形斷脈連，東爲富貴山。烽火所及，並爲要隘。西有藥園壘遺址。（註五）宋元嘉中，以其地爲北苑，更造樓觀於山後，名樂游苑。苑蔚宗賦許：「蘭池清夏氣，修帳含秋陰，遵渚攀蒙密，隨山上嶇嶽」。孝武大明中，造正陽林光殿於內。侯景之亂，焚毀無遺。今則都人採石築路，山之陰已鑿成倒壁矣。

(一) 半山寺，原在城外，明初築城，割入禁苑，故今在城內。

(二) 博望苑，爲齊文惠太子所立。

(三) 賀若弼，隋時名將。蕭摩訶，陳蘭陵人，亦善戰。

(四) 龍廣山，今無其處，就方向按之，富貴山也。

(五) 藥園壘，劉裕築以拒盧循者也。裕征南燕，循聞建業空虛，

自南海帥寇至。裕急歸，殲之。(宋書)

附孫中山先生事蹟

(一) 民國元年二月十五日，孫中山先生親往孝陵致祭。其祭文有『實維我高皇帝，光復大義，有以牖啓後人，成茲鴻業』等語。

(二) 孫中山先生在開國總統任內，曾與參軍某遊覽鍾山，甚愛其形勝。當語某參軍云：『安得結盧此地，以息餘年』。某參軍

當謂：『總統如有所欲，安得不遂』。先生謂：『我身安有休息之時，候他日逝世，當向國民乞此一坏土，以安置軀殼耳』

『！』（見孫中山軼事集）

本章附詩

蘇子瞻「同王勝之遊蔣山」

到郡席不暖，居民空：惘然。好山無十里，遺恨恐他年。欲款南朝寺，同登北郭船。朱門收畫戟，指荆公宅紺宇出青蓮。荆公捨宅爲寺夾路蒼髯古，迎人翠麓偏。龍腰蟠故國。鳥爪寄曾巔。山有爪鳥峯誌公生處竹杪飛華屋。松根泣細泉。峰多巧障日。江遠欲浮天。畧約橫秋水。畧約橫木橋也浮屠插暮煙。歸來踏人影，雲細月娟娟。

王荊公「和子瞻同王勝之遊蔣山」

金陵限南北，形勢豈其然？楚役六千里。陣亡三百年。江山空幕府。

風月自舫船。主送悲涼岸。妃理想故蓮。台傾鳳久去。城踞虎爭偏。司馬墻廟域。獨龍層塔顛。森疎五願木。騫淺一人泉。稅杖窮諸嶺。藍輿罷半天。朱門園綠水。碧瓦第青煙。墨客真能賦，留竹詩野娟。

明太祖「遊鍾山」

暑往鍾山阿。岩幽清興多。薰風自南發。森松鳴弦歌。

三 籠雞山

山在覆舟山之西，狀如雞籠，因名。宋元嘉中，黑龍屢見玄武湖，此山正臨湖上，改曰龍山。齊武帝射雉於鍾山，至此聞雞鳴，故亦稱雞鳴埭矣。宋有儒學館，文帝立以居廬山處士雷次宗者。（註一）齊竟陵王子良開西邸，延才俊，亦置士林館於此。明建天文台於其巔，又曰欽天山。今之國立中央大學立於山下。辛亥革命，張勳憑藉此處與民軍對抗，後浙軍奪天堡城，勳始倉皇棄甲而遁。由半山坡坨直上，峻

宇矗立，原爲北極閣，今改爲中央氣象研究所。前有御碑亭，今廢。登臨四顧，全城在望。台左有無線電台。前置子午砲於此，爲寧垣時刻之標準。山下火車道旁有九眼井一，終年不涸。謂卽雞鳴山泉也。其北，地土沃衍。居民向以栽菊爲業。爾時晴秋極目，千畦萬圃，爛若縞繡。今則相率改業，野草叢生，徐夔登北極閣詩云：

傑閣高空近玉京。憑欄一望起秋聲。

龍蟠虎踞興王地。白石清江過客情。

豈有占星周內史。更無綿蕝魯諸生。

由來陵谷隨時異。滿目寒雲下古城。

讀之不勝興亡之感。

其東有雞鳴寺。本梁同泰寺故址。宋爲法寶寺。明洪武二十年改建，名曰雞鳴。遷靈谷寶公函瘞於此。宋時有塔五級，今圯。相傳地爲古

戰場，元時刑人於此，嘗有鬼魅崇人；洪武初，勅迎西番僧，結壇施食，以度幽冥；卽今寺前誌公台處。俗謂誌公在此說法，蓋因是而誤傳耳。寺後有閣，南唐涵虛閣也。旁閣有樓，舊爲憑墅處，清末改爲豁蒙樓。東爲景陽樓。憑窗眺覽：東紫金，西石頭，山色蒼翠；俯觀玄武名湖，水光激灩，洲島歷歷；每當夏秋之交，荷花萬頃，紅碧傾墮，如漢宮晚妝，尤爲佳絕。清高宗詩：

雞鳴山上閣，騁望信怡如。北挹渺煙水。南臨富井閭。

畫情八窗納。春意百花舒。慢問六朝事，還同賦子虛。

景陽樓下有胭脂井。陳時景陽宮井也，初名景陽井，以其石欄有脉，雨後以帛拭之，作胭脂色；後人遂易今稱。隋書：陳後主叔寶，不虞外難，荒於酒色。左右嬖佞珥貂者五十人。婦人美服麗貌巧態以從者千餘人。常使張貴妃（麗華）孔貴人等八人夾坐，江總孔範等十人預宴，

號曰狎客。先令八美嬖采箋製五言，十客一時繼和，遲則罰酒，君臣酣飲，從夕達旦，以此爲常。……其後韓擒虎已引兵自南掖門入。侍臣勸坐殿上，正色以待之。後主曰：鋒刃之下，未可交當；吾自有計，乃逃於井。……軍人不見後主，窺井呼之，不應，欲下石，乃聞叫聲。以繩引之，驚其太重。及出，乃與張貴妃孔貴人同乘而上。被辱。故此井又名辱井。羅隱詩云：

水國春常在，台城夜未寒。麗華承寵渥。江令捧杯槃。

宴罷明堂爛。詩成寶炬殘。兵來吾有計，金井玉勾欄。

台城者：本吳後苑城，晉時修之，築建康宮。時稱朝廷禁省曰臺，故謂台城。城周約百里。侯景之亂，梁武不振，餓死於此。清高宗有詩云：捨身同泰無廻志。揖盜東華可悔心！詞至痛切。及陳後主亡，宮毀，僅贖台城一段。蔓草荒煙，徒資後人憑弔，楊試所詩云：

蕭梁台榭暮烟空。衰草蒼涼剩梵宮。
佛力未起塵劫外。飢魂猶戀磬聲中。
空階狐拜孤城月。古殿烏啼萬木風。
銷盡雄圖湖水冷。扁舟泛泛羨漁翁。

又羅昭諫詩：

晚雲陰映下空城，六代纍纍夕照明。
玉井已乾龍不起。金甌雖破虎曾爭。
亦知霸世才難得。却是蒙塵事最平。
深谷作陵山作海，茂弘流涕莫傷情。

又劉夢得詩：

台城六代競豪華。結綺臨春事最奢。
萬戶千門成野草，只緣一曲後庭花。

附註

(一)雷次宗，南昌人。少入廬山，篤志好學，不交世務。元嘉時，徵次宗至，開館於雞籠山，教授生徒百餘人。車駕數幸學館。資給甚厚。除給事中，不就。久之，還廬山。公卿並設祖道。後復徵詣京師。爲築舍於鍾山西岩下，名招隱館。使爲皇太子諸王講喪服經。卒於鍾山。

四 獅子山

獅子山，原爲虜龍山，明初改名。太祖克陳友諒，親樹旌麾督戰，卽此。奠都後，欲於山嶺建閣江樓，不果。有平砥，其故址也。

山在興中門(前爲儀鳳門)內。蒼玉玉立，林樾蔽天，有建瓴之勢。今建有砲台，閑人不得登。下關東西二砲臺，與此互相策應，爲金陵之門戶。

山下有靜海寺，明永樂中建。以海外平服，故名。寺中有危石，磊砢特起，崖穴相貫，虞允文嘗三宿其下，上有宋人題名石刻，世相傳爲三宿巖。

五 石頭山卽清涼山

自江北而來，山皆無石，此山始有，故名。吳時，悉土塢。晉加壘壘，因山爲城，因江爲池；地形險固，尤有奇勢。六朝以還，倚爲重鎮，常以親近重臣，領戍駐守；南北戰役，勝負取決焉。然南朝諸氏，雖有此天險，而均享祚不久，此殆孟子所謂地利不如人和歟？清高嘲故嘲之云：「石城倚壁復臨江，地利誠云險絕雙。何事南朝諸帝王，豎幡每見舉宗降？」後之人知所警惕矣。武后光宅中，徐敬業舉兵，使其徒崔洪渡江守石頭。建中四年，朱泚作亂，江東觀察使韓滉，築石頭五城。蓋當日江流迫城，爲金陵必爭之地。自江漸西徙，而石

城故基，又爲楊吳稍遷近南；於是山爲城隱，無復當年之雄矣。南唐建清涼寺於山半，爲避暑宮，始以寺名名山。山之麓，有方亭。蓋紀念方問亭先生而築也。先生少時僑寓清涼山寺，（註一）後治河有功，人不能忘。舊誌：山之南，有入漢樓。西南有烽火樓，吳時舉烽火處。蘇峻之亂，陶侃溫嶠入討，峻登此樓瞭望，見士衆之盛，有懼色。北有招提寺，王僧辯與侯景交戰之處也。（註二）均圯。西北有韓擒虎壘。（註三）西面又有三山亭：面對三山，北有後岡，爲袁顥葬骨處。三山者，突兀江邊之三峯，太白所謂「半落青天外」者也。今依然若昔，亭則不存。

清涼寺，舊在幕府山，南唐建清涼道場，徙此；明初改今稱。洪楊之役已燬，遺址亦不盡可按。寺後原有暑風亭。其東有一拂祠，祀鄭介夫先生。宋史：赴俠傳：俠字介夫，隨父暈鄭江甯監稅，得清涼一小

間，閉戶讀書。後人景仰清節，祠祀茲山，顏曰一拂。南有耿公祠，卽崇正書院地也。祀明督學御史耿定向。舊有坊額曰耿天台先生講學處。（註四）

山之巔，原有翠微亭，南唐清涼台故址，云係昔之暑風，今僅存其平砥之遺址。地勢廻曠，堪騁遐矚。城闈煙樹，霧歷萬家。城外江光一線，沙鳥帆風，隱隱可辨。江北諸山，拱若屏障。辛亥之役，廢翠微而建砲臺，今并砲臺而無之。杜甫詩云：「亭上江干寺，清涼更翠微」。讀之能不慨然。下有烏龍潭。舊說晉時有烏龍見。唐顏魯公置放生池於此。上有庵以祀魯公，亦名放生庵。潭西有駐馬坡。建康志：諸葛亮嘗駐此以觀形勢。山深境僻，幽人所聚。圈林之勝，後先相望。龔氏半畝園，宮氏園，其最也。旁爲古林庵，岡巒環抱，樹木蒼蔚，晚來，白鷺羣集，風吭雪羽，屏絕塵俗。又有歸草雲堂，明末黃山孫

鼎隱此，（註五）書盤谷二字，叢桂甚茂。梅曾亮有記。今並廢。

舊日東北高岡上有雲巢庵，相傳爲地藏王肉身坐禪處，每年七月，來膜拜者，絡繹不絕。後人詩：禪枝籠宇拂新葉，慧草當階發古香。左



金陵名勝 掃葉樓

寺右江都入攬，不堪前代諭興亡。或卽此也。

南有善慶寺：內有樓，名掃葉，有史可法書「掃葉山房」扁額，半畝園之遺址也。清

初龔半千托迹爲僧，繪一闌黎持帚作掃葉狀，居此，故以名樓。樓上懸掃葉僧遺像，憑欄遠矚，野色煙光，清標獨占。前有書樓，今已杳

空。後人有詩云：清涼寺裏望書樓，擁帚遺畫萬古秋。蓋詠此也。

山有九華寺，爲清朝建築。其東有小倉山：俯瞰金陵女子大學，西南莫愁湖在望，東有隨園遺址，袁子才先生僑寓於此二十年；當日因山築基，引流爲沼蒔花種竹，饒有古趣，內有香雪海，因樹爲屋，乾嘉諸老，觴詠其間，極盛。今則一片荒涼矣。

烏龍潭，作橢圓形，中有宛在亭，六角形，凡兩層；登高遠望，足滌塵襟。潭側有曾沈二公祠及駐馬坡，浙江烈士祠。西北爲省立第一圖書館，卷秩浩繁，琳瑯滿室。龍蟠里內，又有薛廬，卽薛時雨主講之所，結構清雅。

杜旃石頭城詞

江山如此，是天開萬古，東南王氣，一自髯孫橫短策，坐使英雄鵠起。玉樹聲銷，金蓮影散，多少傷心事。千年遼鶴，併疑城郭非是

。當日萬駟雲屯，潮生潮落處，石頭孤峙。人笑褚淵今齒冷，只有袁公不死。斜日荒煙，神州何在，欲墮新亭淚。元龍老矣，世間何恨餘子。

羅隱春日登上元石頭城

萬里傷心極目春，東南王氣只逡巡。

野花相笑落滿地。山鳥自憐啼傍人。

謾道城池須險阻，可知豪傑亦埃塵。

太平寺主唯輕薄，却把三公與賊臣。

附詩

(一)方問亭，名觀承，字宜田，問亭其號也。皖桐城人，居江甯。祖父均貴官，後遭譴謫。先生少時僑寓清涼山寺。寺僧海岳，善遇之。勤學問，勵志氣，受滿人福彭之知，累官至直

蘇總督。乾隆年間，有治河大功。卒諡敏恪公。

(二) 侯景由魏請附梁，武帝封爲河南王，後舉兵反，篡梁自立，稱漢帝；陳羈先與王僧辨討平之。

(三) 韓擒虎與賀若弼同爲隋之大將。

(四) 耿定向，黃安人，字在倫，嘉靖進士。擢御史。出按甘肅，舉劾無所私。萬歷中累官戶部尙書，立朝有時望。張居正奪情，定向譽爲伊尹，而貶言者；時議訾之，告歸。居天臺山。其學本王守仁，誨迪後進。有耿子庸言，碩輔寶鑑，耿天臺文集，傳世。

(五) 孫鼎，廬陵人，字宜鉉，由鄉舉爲松江府教授，以孝弟立教。正統間荐擢御史，督南畿學政，教士務先德行，請託者無所措手。後以親老致仕，與吉水劉觀，李中，齊名；有吉水三

先生之目。

六 冶山

山在清涼山之東南，吳爲冶城，相傳爲吳王鑄劍之所，舊有郭文舉讀書臺，金陵故事，郭文，字文舉，王導築臺於冶城以處之。文舉嘗手探虎綆，導問之，文舉曰：人無殺獸之心，獸無害人之意，宋時名天慶觀，元改元妙觀，明更修，取名朝天宮，有習儀亭，百官庶府習大朝賀儀於此，又有東麓亭，西山道院，萬歲亭等；清并改爲府學文廟。今仍舊稱，有警署黨部住內，隆棟飛甍，高基層檐，不減雄壯氣象。西有卞忠貞墓，蘇峻之亂，卞壺巷戰死，實葬此，二子從焉。寰宇記：晉安帝末，盜開卞壺墓，剖棺畧之；尸殭，鬚髮蒼白，面如生，兩手拳，爪甲透出手背。墓前，有全節坊，又祠宇數楹，東北有忠孝亭。

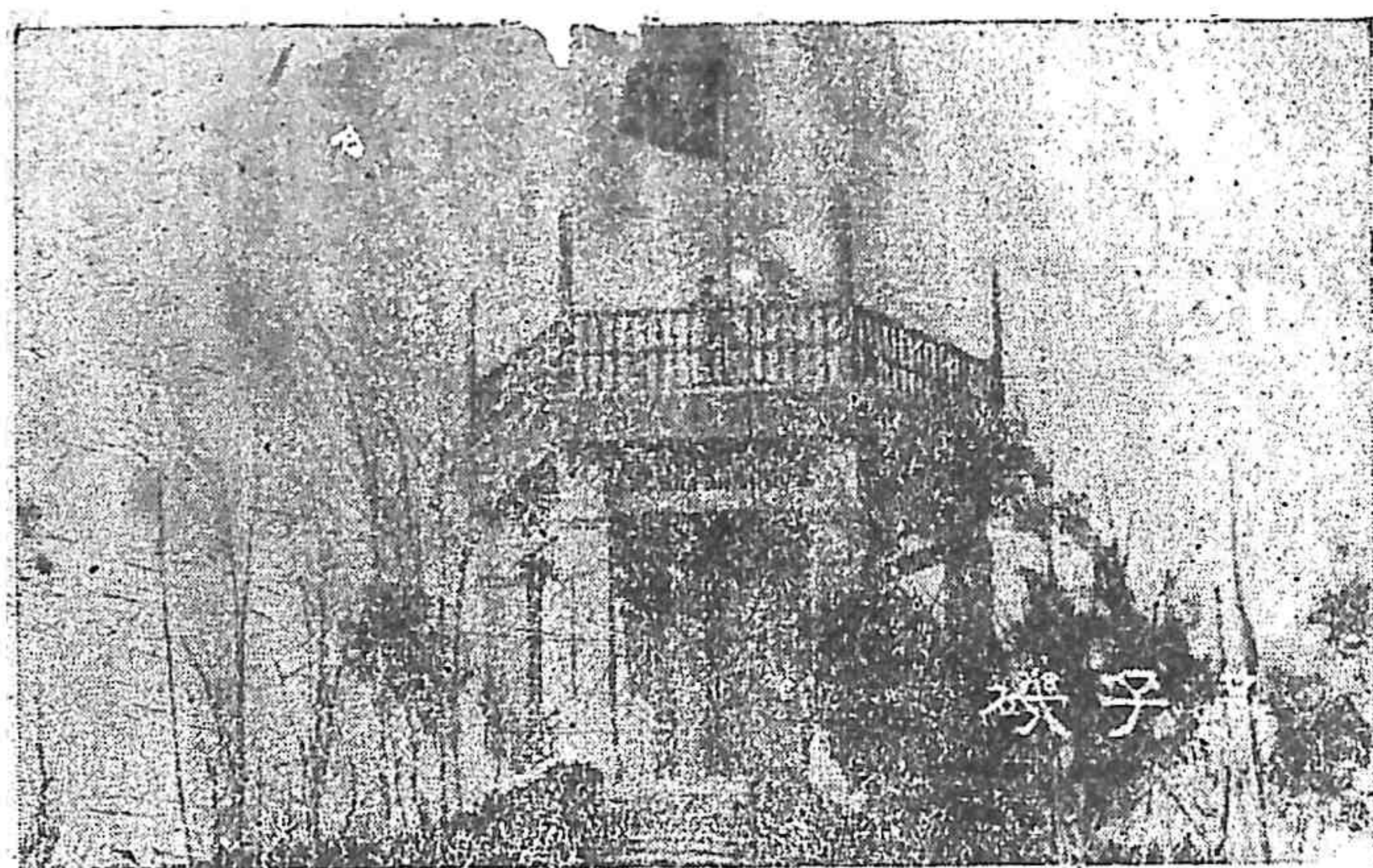
，取父忠子孝之義，今廢。

附註：晉成帝時，蘇峻爲歷陽內史，有銳卒萬人，蓄異謀，庾亮召爲大司農，不應，舉兵反，溫嶠，庾亮，陶侃，共討之。卞壺與庾亮同心輔政，及蘇峻亂，扶疾與戰，不克而死。

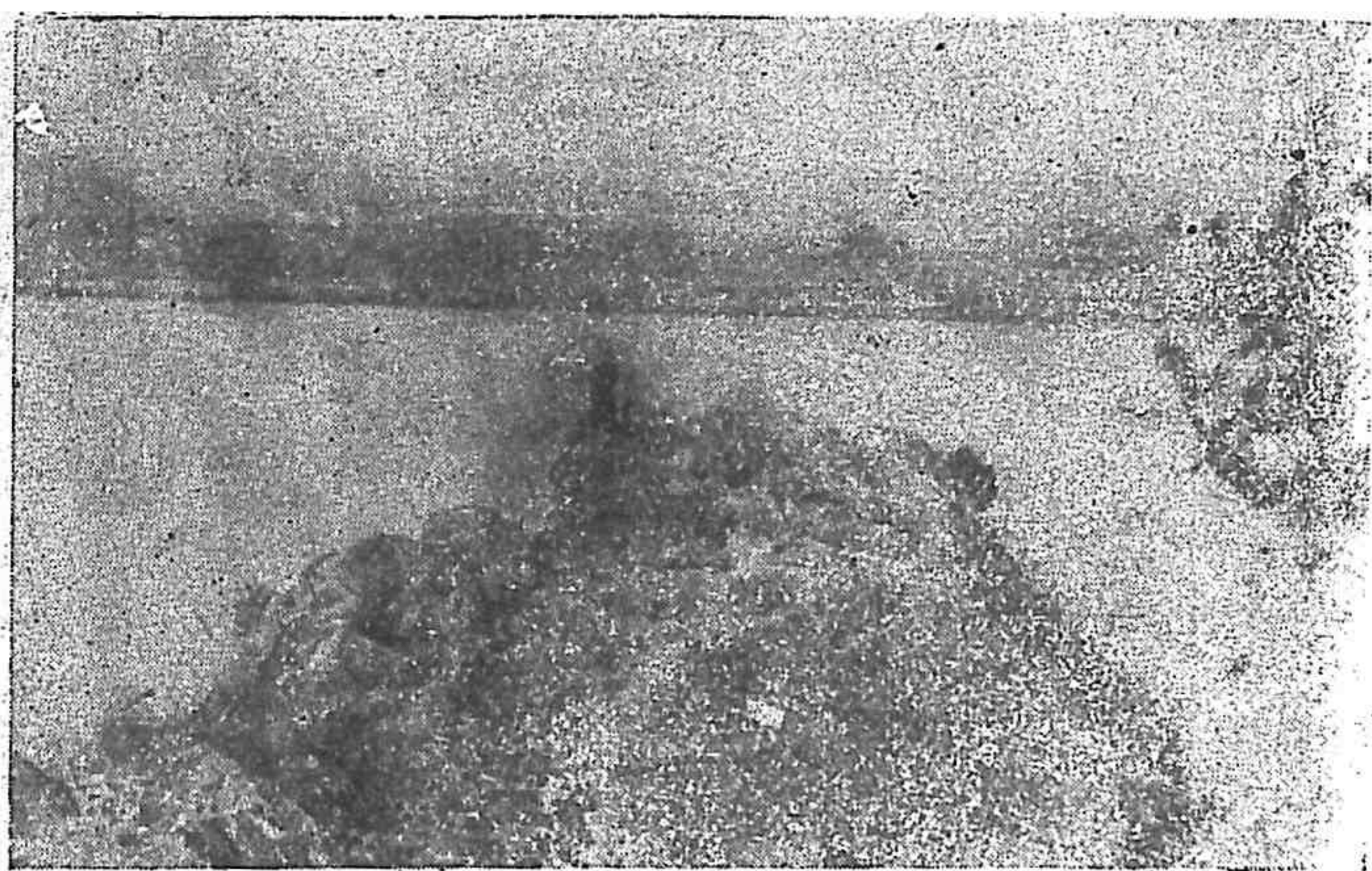
七 燕子磯

出北城神策門（今改和平門）十里左右，至江寧外郭門曰觀音。因幕府山爲城，無垣。門在山口峻阪上。出入皆須上阪。出門下阪，不半里，卽燕子磯村。

村北有山昂然臨揚子江上者，卽燕子磯；觀音山之餘支也。磯石突出江上，三面臨崖，形如飛燕；故名。磯高十餘丈，有石級可登。最高處，有亭。樹清高宗碑，鐫燕子磯三大字。碑陰有詩一首。其詞曰：「聞說當年繞江瀾，撼地洪濤足下看。却喜漲沙成綠野，烟波耕鑿久



相安」。均一高宗南巡時所書。磯頭下臨大江支流，勢頗嶽巖屹嶮，波濤澎湃，激石作鐘磬鳴。登磯俯瞰，胆寒股栗。嘗有人來此投江。該村小學校，爲防患未來起見，特樹一木牌，大書「死不」得」三字。舊有水雲大觀，俯江，諸亭；今廢。隔江某山，聞有先日韓世忠帥臺所在地。每當白雲掃空，晴波漾碧；或則水月皓白，澄江如練；登臨曠覽，尤能開擴胸襟也。山半曰燕子書店。下有幼稚園及小學，辦理稱善。秦蕙田詠詩云：

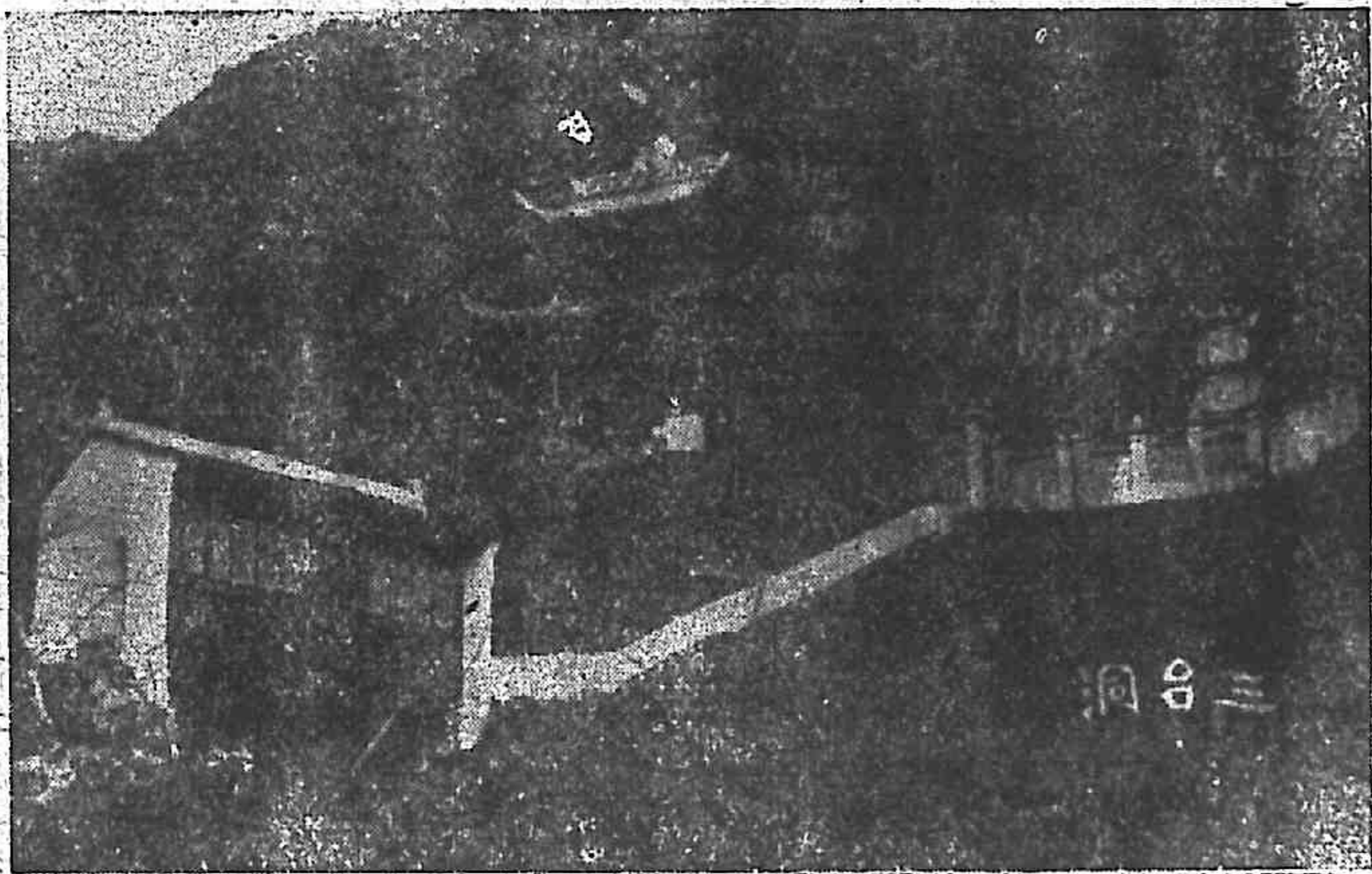


策杖陟層巔，凌虛望遠天。
江山自終古。亭榭幾經年。
帆影懸殘照。漁歌入暮烟。
長吟舒逸興，風月任無邊。

自此西行爲永濟寺。祀觀音，文殊，普賢。有自在天，從洞中歛身而上，有羽化登仙之概。上有鐵鍊數尺，自石隙下垂，相傳卽劉青田繫舟之所。

復前行數百步，爲觀音寺。亦祀觀音，文殊，普賢。依幕府山坡建築。北瞰大江，南臨高山，眺望頗佳。

自此西行里許，爲頭臺洞。祀釋迦，有饒舌老婦奉香火。奇石森然，



係洪武初所建；憑欄遠眺，江天一色，孤帆遠來，隱約可辨。最上層

數宇透邃，有洞上通崖頂。復前行數百步，爲二臺洞。祀呂祖，有道士看廟。緣崖結樓，面向巨川。中有一洞，相傳可通京口。又西行約半里，至三臺洞。有唐吳道子石刻觀音像。洞高丈餘，寬逾二丈，深約一丈半，祀觀音。下有泉，水清見底，可飲，名觀音泉。洞左橫一木板，立於板上，可瞻仰一線天。右有石級，登岩而仰視之，有天一洞。復有懸崖，緣梯而上，爲神仙洞。階道崎嶇。歷六折始達其巔。中有玉皇閣，傳

洞，祀老君。危石半空，勢若俯墜。再往前行，尙有九洞；皆不足觀。總名沿山十二洞。

由觀音門迤西一帶，曰幕府山。昔王導建幕府於此，故名。西北有達摩洞，其前五馬渡，晉元帝與彭城王渡江處，所謂「五馬渡江一馬化龍」者也。本有亭，今廢。西接寶林山，原有寶林寺，梁武帝與寶公同游處。南接鐵石岡，原有石佛閣，嘉善寺；內有蒼雲崖；石壁如屏，高峙霞表，中坼裂，視天光，僅露一錢。又有雲竅石：竦立如人，衆竅紛如，山雨頭來，雲縷縷出；並爲奇景。旁爲崇化寺，古高峰院也，有泉沸起水面，如散花，世謂之梅花水。其相連有石灰山，俗曰北固，譌爲白骨山，其實古白石也，亦稱白下。六朝以來，屢爲戰爭之所。明初陳友諒侵建康，明祖命常遇春伏兵於此。再西爲金陵岡，本曰靖安鎮，宋岳飛邀敗金宗弼之處。相傳昔有一碣，文云：不在山

前，不在山後，不在山南，不在山北，有人獲得，富了一國。後靖安修道，康莊既啓，礪石無徵矣。

八 棲霞山

山屬大茅山脈，在都城東北，火車可達；因寺而名。前曰攝山，山多藥草取可以攝生之意。又以其形似，稱繖山。有三峰：中峰屹立，東西拱抱。清高宗南巡，曾五至此，建有行宮，今蕩焉無存；偶於豐草間，見石礎二三而已。

中峰之麓，棲霞寺在焉。南唐隱士號棲霞，修道於此，故名。右有唐高宗碑，鐫壁窠大字，曰「棲霞」又有亭，紀徵君明僧紹也。寺內大石佛像，爲僧紹子仲璋所手琢，高約三丈。傳佛頂有珠，光彩射人。後墜，置閣藏之。旋爲權要取去。寺後有古佛庵，嘉靖中，寺僧掘地得銅像，高二尺許，制度精古，不知何代物。因以名庵有，明祖馬后遺

像。又有石塔，隋文帝遇異尼，得舍利數百顆，因樹焉；鐫琢極工。東通無量殿。江總栖霞寺記：「仲璋感佛頂放光之異，就壁鑿龕，啄石爲無量壽佛」，齊文惠太子，豫章文獻王，竟陵文宣王，又宋江夏王霍姬，雍州刺史田夔等；依岩高下深廣，就石爲像，共成千尊。今謂之千佛岩。上有達摩洞，在絕壁間。

殿之左，有閣翼然，曰紫峰，明覺浪禪師開法於此。其後有泉飛瀑，曰功德。有石，名紗帽，四旁睨之，其狀酷肖。清高宗更字「玉冠」，詩云：宇宙以來便有此，秀拔江南鮮倫比。六朝近始著稱物。持以名之豈其理。彭澤不折五斗腰，科頭散髮常逍遙。假使賁然白駒賦，夏收殷辱（註一）或可招。廻巒沓嶂疊峻嶒，我欲易名難揣稱。詩賡老沈（註二）得奇句，神傳機轆眞絕勝。僧紹有知應默肯。崔炎何人敢爾能。（註三）

功德泉涓涓下流，經玲峯池而達中峯澗。循澗而上，渡春雨橋，卽白鹿泉，舊傳山中水竭，居民偶逐白鹿，至此得泉，瀦以爲池。轉折可至明徵君隱居之遺址。上爲白乳泉，試茶亭。再上爲凌虛室。更上則絕頂，爲最高峰焉。登臨俯瞰：長江如臥蚓，火車若行磬之蟻，八卦洲，黃天蕩，划子口，等處；野煙隱隱。

峰下迤西，矗石凌虛，爲天開岩。有磴數百級，磴盡爲台，所謂唐公岩也。北爲幽居菴，稍南爲霞心菴，萬松山房；皆坍。下有巨石，刻「醒石」二字。旁爲石屏。禹碑在其陰。碑舊在南嶽，明侍郎楊時喬摹刻於此。前爲疊浪崖，可望九株松。下則珍珠泉桃花澗，均清冷。有般若臺，明欵處士王寅得四十二章經善本，乞諸名士書，各一章，勒石四面。再下則爲「彩虹明鏡」，在三會殿之西，向有流泉，散漫無所歸；乾隆廿二年始鑿爲池，水從桃花澗下，直噴池內。當夕陽返照

，相映成虹，甚可觀也。

附註

(一)夏收殷尋收爲夏之冠名。尋爲殷之冠名。

(二)老沈 卽沈德潛。

(三)崔炎 卽曹操捉刀使見匈奴使者之崔琰也。

唐李建勳遊棲霞寺詩

養花天氣近平分，瘦馬來敲白下門。

曉色未開山意遠。春容猶淡月華昏。

瓊瑤冷落存遺蹟。籬落稀疎帶舊村。

此地幾經人聚散，只今五謝獨名存。

顧亭林攝山

徵君舊宅此山中。山館孱顏往蹟空。

藥徑春添千嶂雨。松厓夜起六朝風。

忘情魚鳥天機合。適意川岩物象同。

一入籬門人世別。幾人能不拜蕭公。

九 南湯山

在城東六十餘里。山之東南，湯泉出焉；有源七處，中含鈣質，溫度四十以上。寰宇記：山不甚高，無大林木。湯澗繞其東南，冬夏常熱，禽魚之類，入者輒爛；以糞豆穀，終日不熟；草木濯之，轉更鮮茂；有聖湯寺。六朝事蹟：唐德宗時，韓晉公滉爲浙江觀察使，女有惡疾，浴於湯泉，應時而愈；乃以女妝奩建聖湯延祥寺。今僅贖小廟，甚簡陋，俗呼湯王廟。附近有公共浴池，短垣露天，男女各半。

山多白石，晨光殘照，相映磷磷有彩；村人有，其佳者，覓碎之出售。近人陶席三築廬於山下，稱陶廬，布置清雅；有湯池二，遊人多就

茲浴憩。旁有湯山俱樂部，權要棲留之所也。門前有小溪，清冷可愛，而流聲之潺湲，傾耳靜聽，不啻瑤笙矣。

附錄王首公「湯泉」一荆

寒泉詩所詠，獨此沸如烝。一氣無冬夏，諸陽自廢興。
人游不附火。蟲出亦疑冰。更憶驪山下，敲然雪滿塍。

十 牛首山

山在城南三十里，卽岳飛設伏敗宗弼處也。（註一）周圍四十七里。高一百四十丈。雙峰角立，晉王導指爲天闕，亦稱天闕山。由山麓起，石磴數百級，儼然梯也，字曰白雲。杉檜行列，殊多幽致。上爲宏覺寺，唐法融禪師開教於此，謂之牛頭宗。有浮圖七級。殿宇依山，望之如畫。

寺後山巔，有石突出若牛首。石上有二孔，瀦水，左爲白龜池，右爲

虎跑泉；均冬夏不涸。其南則芙蓉峯梅雪嶺也。兩峯間，有昭明太子飲馬池，四時不竭。

下爲辟支洞，幽濬磅礴。中鎖真隱。相傳爲辟支佛出所，足迹猶存。洞左修廊短楯，松篁蔽虧，蒼翠欲滴。此外尚有錫杖地湧二泉，在東峯之巔。源流涓涓，四季靡竭，均名勝也。

楊樂園「牛頭山」詩

千盤出劍閣。萬仞上牛頭。嶺勢雲中見。江聲地底流。
連山風送雨。滿谷樹生秋。何處葭城小，深藏大壑舟。

于澗「遊牛首山」詩

尋幽天闕上，返照石邊生。寺古千松合。山尊衆嶺平。
隙光懸塔影。（註二）雲際走濤聲。細聽閒僧話，依依不忍行。

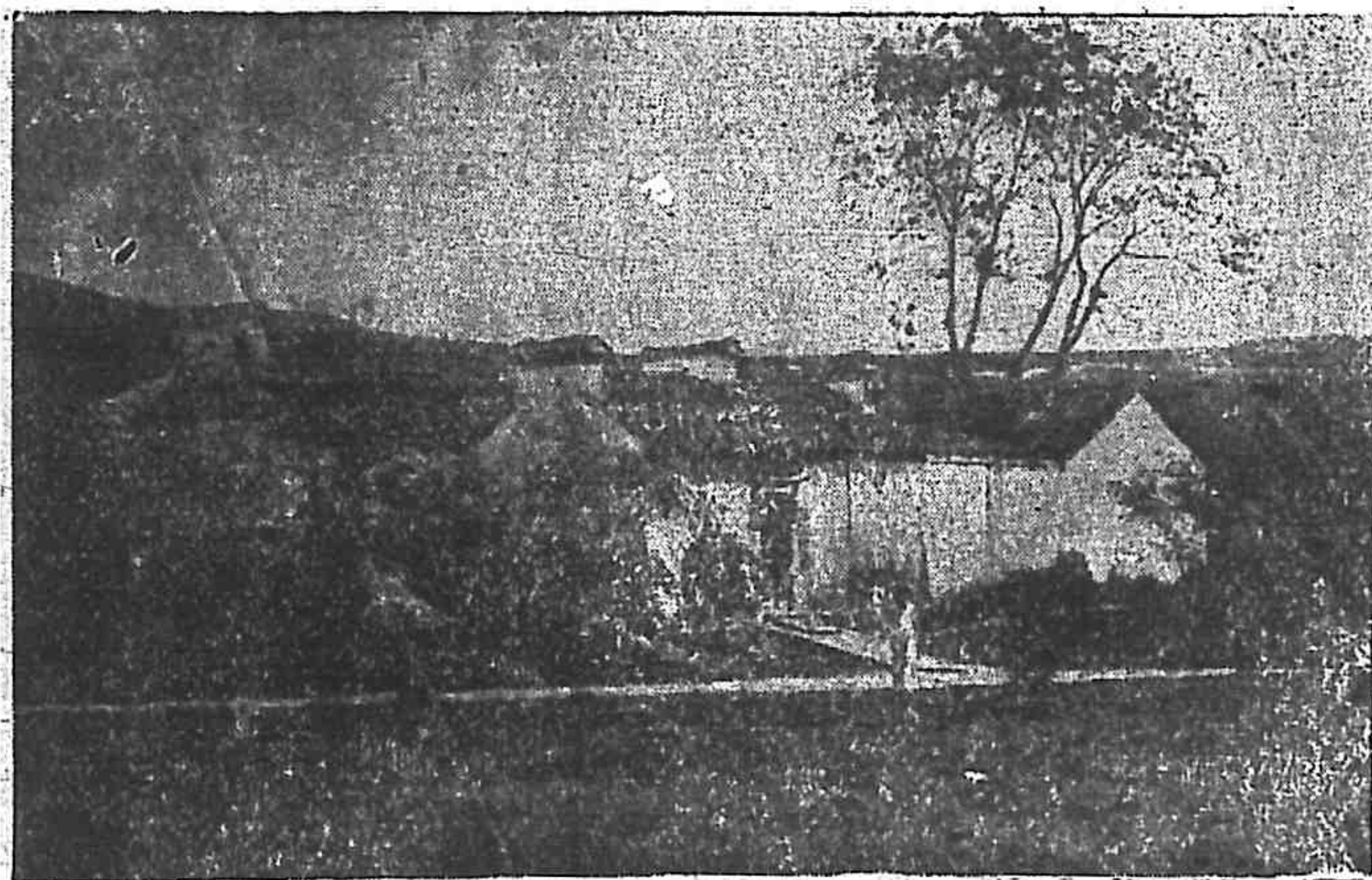
(一)宋史：宗弼趨建康，岳飛設伏於牛頭山，敗之。

(二)宏覺寺西側一殿，闔雙扉，則闔寺峰影塔影皆倒影入其中。

十一 雨花台

雨花台，爲梁武帝時雲廣法師談道處，見雨花之異而名。台久傾，遺址亦不能尋。其所座之山，俗呼聚寶山。在南門外大道東。一小阜耳。高不過數十丈。登臨四顧：大江如帶，千頃微茫。俯瞰城闔，煙火萬家。東北紫金山，西北石頭城，龍蟠虎踞，形勢甚勝。有礮台據其巔，高屋建瓴，洵長江之要塞也。民元民十六二役，革命軍均先奪此塞，而後領城；可見一斑。

山上有石子岡，產五色石子。游者恆恆之，以供玩好。岡側，有墓三：曰馬回回，曰俞通海，一乃大書「燕賊篡位」之方正學先生墓也。正學嘗爲，深慮論而禍卒發於所慮。後人景崇之，爲建專祠於山上；



雨花臺

復於最高之小阜，築一方亭。嗚呼！
彼固忠於其所事矣。

岡下有泉一泓，纖淫縷浸，色味俱絕。
居民構肆於其上，泉光反照，一室
洞然。明趙謙題「第一泉」匾額，今廢
，云卽水寧泉也。春秋佳賞，遊屐雜
選，傾杯解渴，咸稱樂焉。

諸廷槐登雨花台詩

昔日談道處，高台空古今。
峰迴斜照冷。江入亂雲深。
佛火沈蕭寺。松花啄暮禽。
景方遺廟在，洒淚一沾襟。

附註

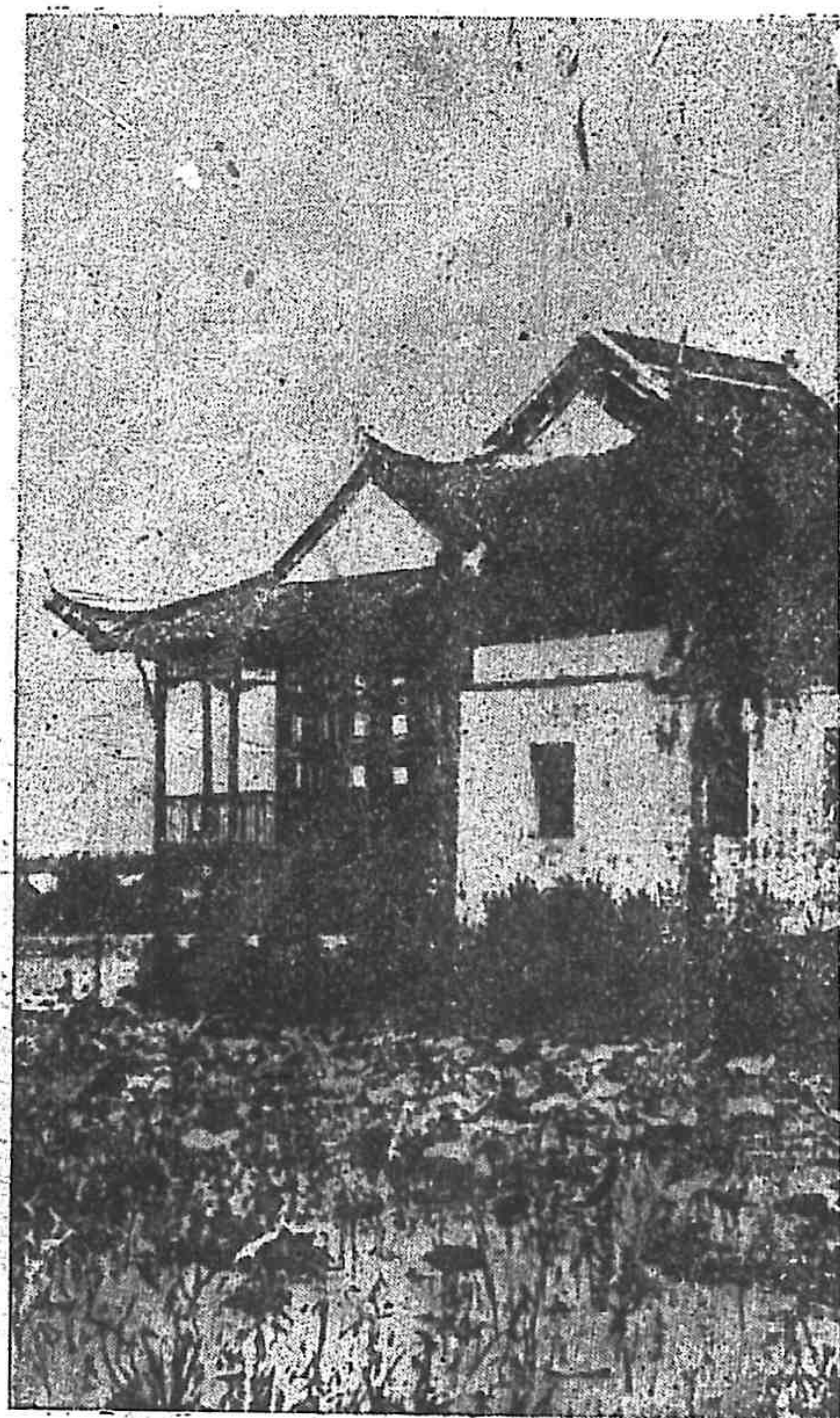
(一)馬回回 宋濂文集：明永樂六年秋八月，渤泥國五馬合謨沙來朝，率其親戚陪臣凡百五十餘人至闕下，上表貢方物。上御奉天殿受其獻。踰月，王卒于南京會同館。賜葬石子岡。

(二)俞通海 從明祖征戰有功，卒封虢國公。

十一 莫愁湖

湖在水西門外里許，晉時爲南塘，又傳爲南齊盧女莫愁故居。湖濱有華嚴庵。庵內築鬱金堂，中懸中山王徐達及莫愁遺像。堂上曰勝碁樓，相傳明祖與中山王賭碁處也。北眺石頭。東望鍾阜。荷風蘆雪，秋夏最勝。道光年間，江水泛溢，地漸荒廢。太平天國敗後，曾國藩官於此，更加營建，華堂曲檻，大興土木；逝世之後，邑人乃名其居曰曾公閣。繪像薦芷，比之羊公峴首焉。

其西有粵軍烈士墓，乃辛亥光復南京時，嶺南健兒會葬之所也。湖山



莫愁湖

不改，俠骨長存。非但漱流枕石，幽隱所羨；英靈得此，可以瞑目。九世之仇云何，曾氏有知，應自愧矣。

張澎莫愁湖詩

平湖漠漠草萋萋。路近三山入望迷。
酒嶼斜通秋水闊。畫船輕渡晚煙低。

千年舞袖香何在。十里蓮花影不齊。
莫更歌翻新樂府，多愁怕到石城西。

崔瑤莫愁湖雅集

沕寥天氣款湖西，湖漲水西水拍堤。
入座烟光歸島嶼。驚人文藻亂花谿。
渚蓮蕭瑟秋容淡，岸柳扶疏暮靄低。
一帶清涼渾似畫，慚余揮洒倩君題。

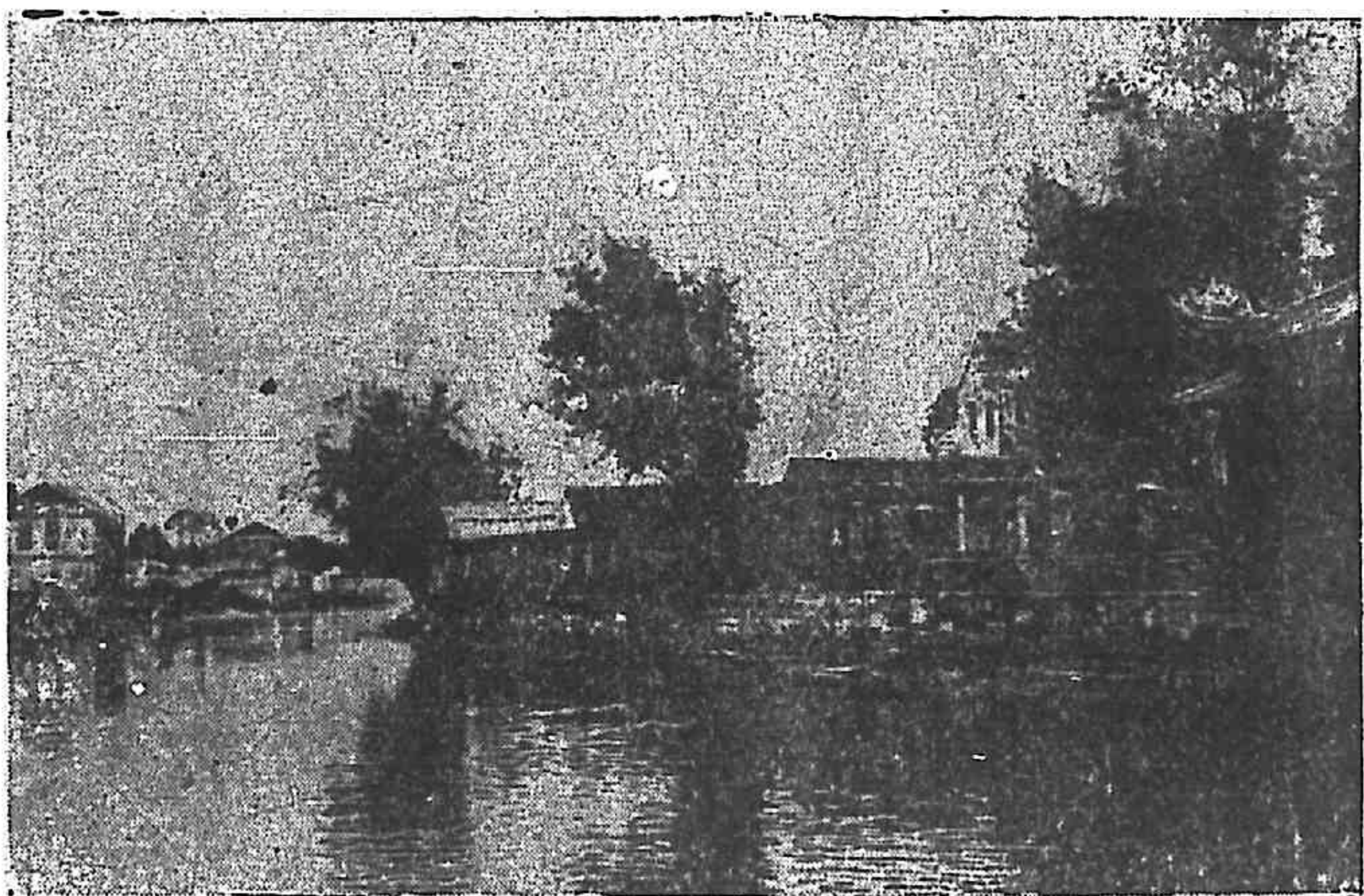
張蓋題莫愁湖水榭

少婦風流舊有名。將軍功在石頭城。
可憐湖水無多綠，洗過胭脂洗甲兵。

十二 韜園

入通濟門不一里，有名園曰韜，今中央大學區立通俗教育館也。原爲

蔡和甫侍郎所築，蓋寓「韜晦」之義。自侍郎逝，家漸式微，遂入於官



通俗教育館

。前臨馬路。後旁青溪。桃柳數行，結構幽雅。曩日頗擅勝景。自闢爲教育館後，頓改舊觀。一花一木，均以新方法佈置之。昔之亭台，池榭，或拆或留；全非本來面目。然廬山烟雨原只爾爾！左右舊垣上，有「韜園」二字石刻，猶堪撫摩也。

註 教育館內分五部；曰圖書，曰科學，曰藝術，曰事務，曰推廣，復有音樂亭，民衆茶園，醫院，學校，等等；辦理稱善。參觀者鍾相接。

十四 愚園

愚園，一名胡園，亦稱植物社，胡煦齋太守遺之文郎光國者也。昔爲徐錦衣西園，經易主而爲吳中丞用光，今則又爲胡家所築。入門，有竹一簇。幽篁嫩筱，可滌塵襟。歷曲折房廊，而達正曠。廳三楹，陳設樸素。其後疊石成山，嵌空玲瓏。復有亭軒數處。迴廊週遭，可還正廳之後。旁曰水石軒；壁懸琴几字畫，爐鼎圖書，布置清雅；有閏魚骨，奇物也；小坐其中，愴然意遠。其外陳列盆景，護以石欄。欄外方塘，名曰秋水。碧波漣漪，紅蓮芳馥，微風一過，綠蓋紅裳，楚楚作媚人態。石欄之西，通一小徑。循徑而左，則一水榭。右則爲菊山。山之巔，有合抱古松，數百年物。松旁古石矗立，望之似老人微步狀，傳爲六朝遺跡。山之陰，竹籬茅舍，雞犬桑麻，儼然村居風味；曰城市山林。循菊山而南，水中有舟亭，解維而篙，可放乎中流。

一園之勝，遂止於斯。

園在聚寶門（今改中華門）內鳴羊街，即昔日鳳凰台之舊址也。李青蓮「登金陵鳳凰臺」詩云：

鳳凰臺上鳳凰遊。鳳去臺空江自流。

吳宮花草埋幽徑。晉代衣冠成古丘。

三山半落青天外。二水中分白鷺洲。

總爲浮雲能蔽日。長安不見使人愁。

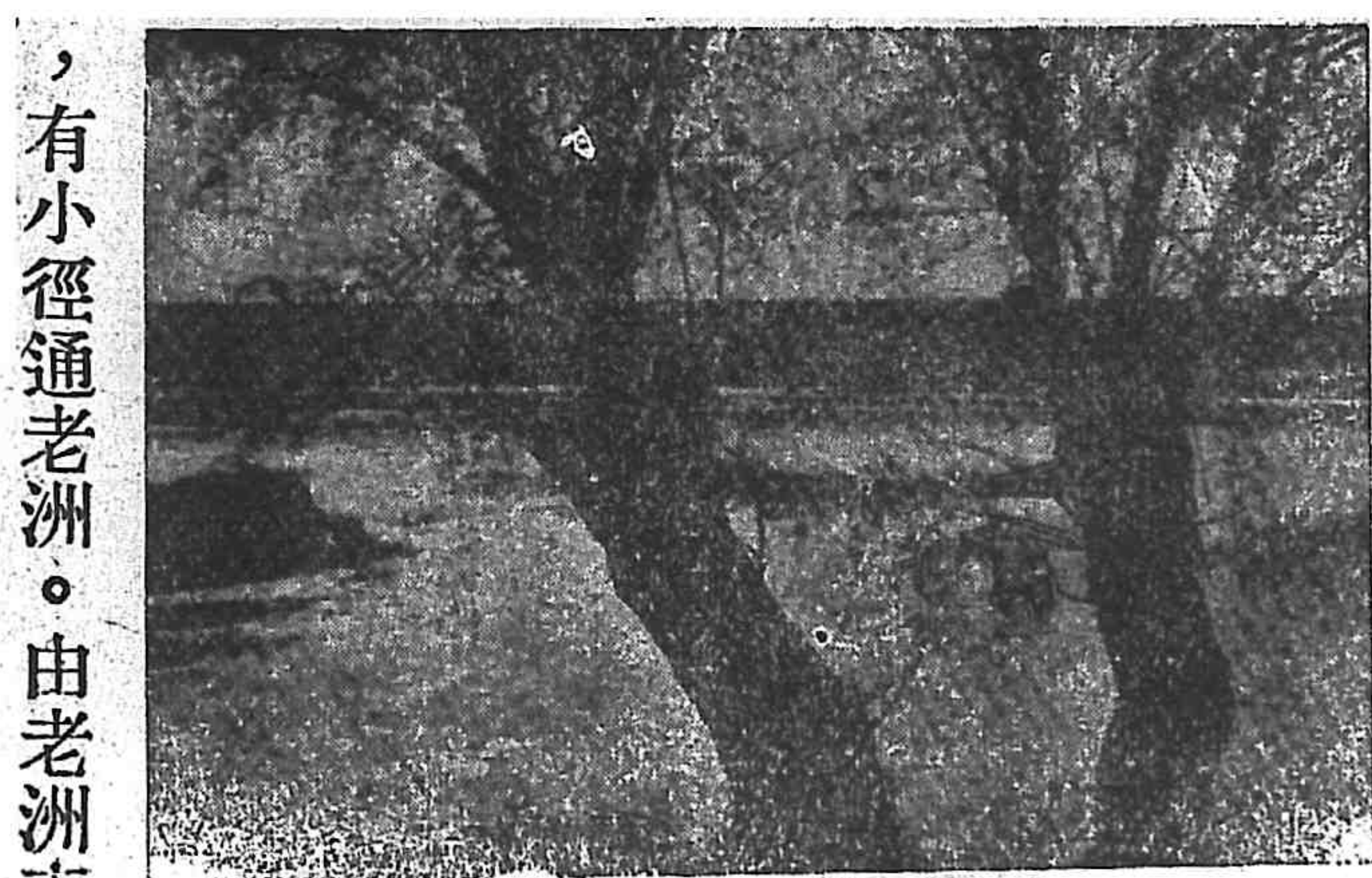
青蓮瀟灑出塵，不以利祿自縈；浮雲蔽日，亦以長安首都國之存亡所繫，而興感歎？

十五 玄武湖

城外東北隅，有湖曰玄武，即今之五洲公園也。宋齊梁陳習水戰處。周圍四十里，橢圓形。傳宋元嘉中，有黑龍見於湖中，因以命名。孝

武大明時，大閱水師於此，又有昆明之稱。

曩日遊湖者，須出太平門，繞道甚遠，今則車馬可直抵豐潤門，（今改玄武）豐潤門者，前清江督端方所開，謂以便遊人，出門即湖濱，循大埂，蜿蜒屈曲，可抵湖心。



玄武湖之早

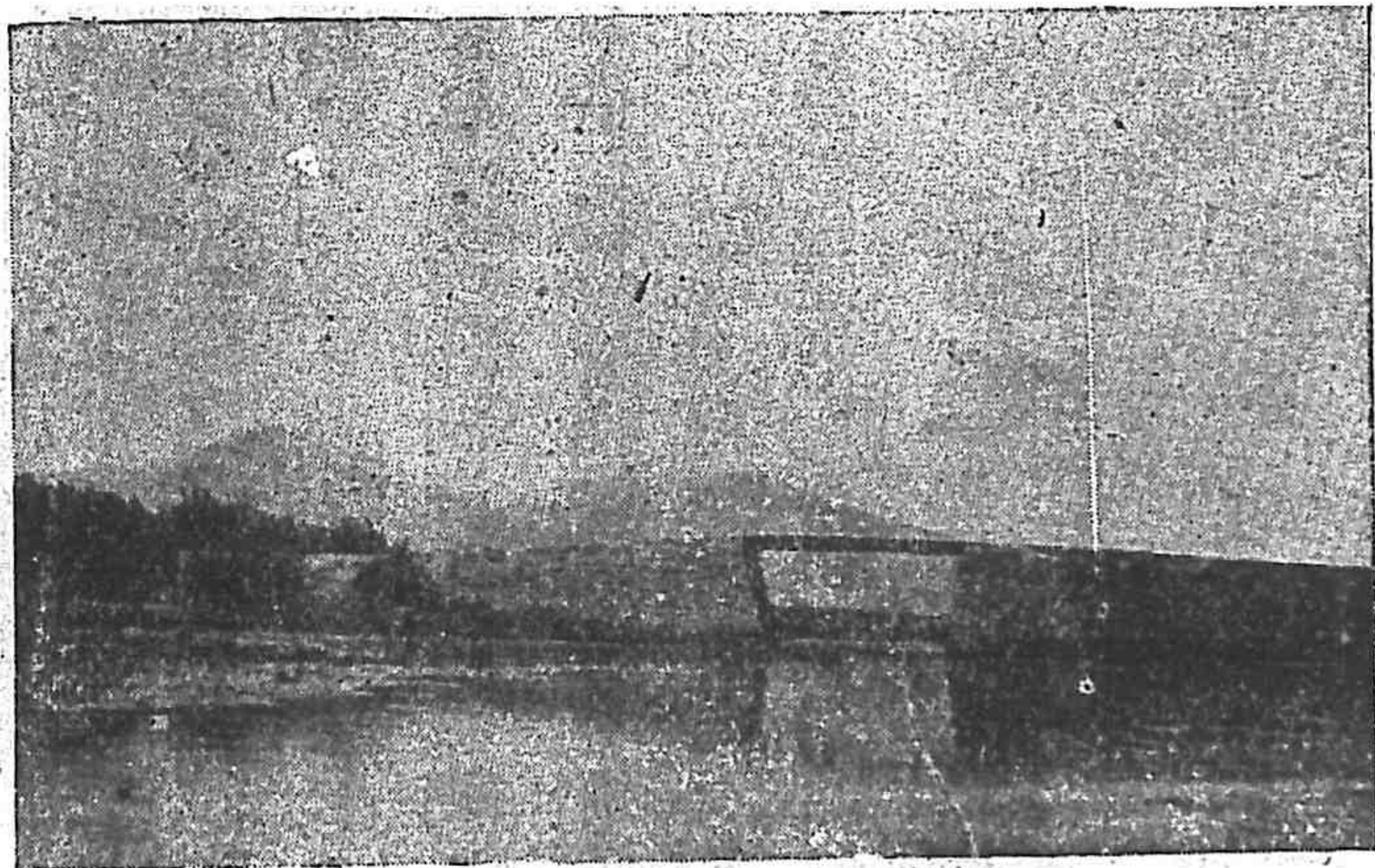
湖故有五洲：曰老洲（今爲亞洲），曰新洲（今改美洲），曰長洲（今爲非洲），曰趾洲（或名後洲，今爲歐洲），曰麟洲（今爲澳洲），而以新洲爲最大。過湖之西部，可通長洲。自長洲北折，有小徑通老洲。由老洲東折，有小徑通趾洲。惟麟洲孤立於東南。

新洲包圍於老洲內，四面皆水，無徑可通。

老洲上多竹，多樹，中有湖神祠，係昭明太子梁園舊址。祠內有亭曰湖心。亭凡兩級，上級可遠眺，並設茶座，可以品茗，每當夏日當空，蟬聲回響，蓮葉團綠，鮮荷競紅，把茗清談，興趣悠然，旁有巍然矗立之西式屋，爲陶公亭。八角式，亦端方所建。白堊紅輓，與嵐色湖光，互相輝映。昔曾附設東南大學所辦之昆明小學，教湖民子弟。今已改設五洲公園管理處。吾人試登斯亭而遐矚，則全湖在望，風景歷歷，其前雉堞牙撐，遙見一塔高聳，蒼古幽蒨，爲北極閣。又有圓狀若城樓，出沒隱現於雲表者，爲鼓樓岡。湖後爲鍾山，三面環抱，如大玉玦。天堡城新營舊壘，猶能彷彿見之。山泉下注，瀦而爲池，此湖之所濫觴也。南起太平，北至神策，汪洋蓋千頃焉。

洲中多植物，而以櫻桃桑葉爲最盛。每當孟夏之月，櫻實成熟隨地珍

珠，琳琅滿目，紅男綠女遊履蜂擁，惟駕舟遊湖者，則以荷花盛開時



玄武湖之斷橋

最多，幽香十里，扁舟輕颺，偶入荷葉深處，恍如身入畫圖，迨夫落霞當空。晚笛數響，星火點點，出沒於蒼波翠渚間，尤足滌蕩塵襟，興泉石烟霞之思也。各洲邊多雜樹蘆葦，洲上多草木爲農夫及漁人所居，頗欠清潔。湖水本與護城河通，水大則淤泥隨河水入江，故湖心常深，湖水不涸。後因官府堵塞其口，湖中養魚，以致淤泥無處宣洩，有損舊日之光景已。

今市政府欲就五洲自然之美，加以建設，成一最新最大之公園，故以世界之五洲名之。此後改革成功，形式精神，定能煥然一新。茲就其犖犖大者，撮要述之於後。

一·改良湖洲，增進湖民生活，提倡清潔，整理各洲道路。

二·整理止易園，清除蔓草，搭建蘆棚及音樂亭，以備遊客休憩聽樂啜茗。

三·建築馬路。豐潤門外之堤路，爲來湖必由之捷徑，從前崎嶇不平，一遇天雨，泥深沒脛，行路維艱。今已修築平坦，而便遊客矣。

四·開放釣魚，拆卸圍牆，開闢河路，建築碼頭，規定遊湖船價。裝設無線電收音機，成立網球場，提倡打靶，陳列動物，組織詩文社等，莫不力求其完備。

五·整理湖神廟，毀其神像，以祛迷信，復設民衆俱樂部於該處，以供遊客及湖民精神上之娛樂。

六·設立意見箱於城門，徵求各方意見，以收集思廣益之效，又嘗柬速。要人及有志改良玄武湖者，來湖開談話會，討論一切改良計劃。

七·清理曾公堤，湖之中心有曾公堤，倘能修竣完美，不難與蘇白兩堤媲美，前以經費支絀，暫從芟除蘆葦着手。現以魚款收入，從事修築，並加放寬度加築橋梁。

八·開闢河路，由美洲至太平門，河路迂曲，開闢直徑一條，以利交通。

附錄 靳志題五洲公園詩一首

兩峯三竺似西冷，水色天光淡不扃。

落景斜侵孤塔白，晴嵐濃潑半城青。
秋墳無地埋威斗，夢雨何年隔翠屏。
雲氣紫霞自終古，龍蟠我欲問山靈。

南唐李璟游後湖賞蓮花一首

蓼花蘼水火不滅，水鳥驚魚銀梭投。
滿目荷花千萬頃，紅碧相雜敷清流。
孫武已斬吳宮女，琉璃池上佳人頭。

十六 周處台

都城東南武定門內附近，有古寺曰石觀音，寺旁有二十年前某官所建之祀宇，其木榜曰：「周孝侯讀書處」。原名赤石磯，其下石作赤色。即當年周處讀書處也，附近居民，至今猶能道之。

註附：晉史，周處字子隱，陽羨人，父魴，吳鄱陽太守，處膂力絕

大，不修細行，州里患之。後慨然有改勵之志，謂父老曰：「今時和歲豐，諸父老何所苦，而不樂耶？」父老曰：「三害未除，是以不樂」，處曰：「何謂也」？曰：「南山白額猛虎，長橋下蛟，并子爲三」。處曰：「若此，吾能除之」。遂入山射殺猛虎，投水搏殺蛟，復入吳尋二陸（陸機陸雲），勵志好學。期年，州府交辟，仕吳爲東觀丞，聲名大震，後從夏侯駿西征，死於齊萬年之難，元帝諡之孝侯。

十七 劉園

劉園，一名又來園，在南門外雨花臺側，山水清幽，林木掩映，劉舒亭明府之別墅也。相其林泉，擴爲亭榭樓館，皆就天然之勢而構造之。地當南郭里，近長干有劉公墩，係劉叔亮先生之墓，水色灣還，山形起伏，一望儼若圖畫。由劉公墩渡山澗入梅林，曰訪橋，橋之西有

隄橫亘，界溪爲雙。其曲曰罷釣灣，相傳皆叔亮先生之遺迹。其溪南則爲又來堂，堂之後拓水榭出溪間，環以湖石，綽以文檻，曰凌波仙館。

溪北爲雲起樓，緣溪自南而西，曰荼蘼廊。自西而北，曲徑通幽曰師竹軒，依竹亭。凡一亭一榭，皆得自然之意。其中器具，又皆以竹爲之，陳設古樸，雅而不俗，誠名園也。

十八 鼓樓公園

園在唱經樓黃泥崗東，園之中央爲鍾鼓樓，樓係明洪武十五年建，上有大鼓二面，小鼓二十四面，雲板一面，點鐘一面，牙杖四面，壺房銅缸一坐，三眼畫角二十四板，爲接王選妃迎送詔書等用，鼓今亡，尙有清聖祖戒碑，高二丈餘，下有羸蟲馱之，大如屋，又曰碑樓。其剏爲公園，係自齊燮元督蘇時始，園之四圍，園成馬路，爲城內交通

之孔道。(城內輕便小火車及長途汽車俱在園之東北隅通過)其面積約數十畝，四周植以樹木花卉，景物頗優。當革軍未到南京，樓之中層闢爲茶館，既可遠眺以廣眼界，又可品茗納涼，每屆盛暑，無晚不坐爲之滿，近已改建爲氣象測候所，而爲學術機關，非閒人所得自由登臨矣。

十九 大鐘亭

亭在鼓樓東，北極閣旁，前江甯藩臺許振禕所建，將臥鐘廠(註)之鐘掘起，懸於其上，撞之聲聞數里，門首有石額曰「元音再起」。鐘爲銅質，高逾一丈直徑逾五尺，厚逾五寸，上刻洪武二十一年九月吉日鑄，明初物也。亭之四周，皆用鐵柱鐵梁以維之。

註：南都考察志載，鐘樓在坐字鋪，洪武十五年建，樓上懸鳴鐘一口，洪武廿四年，四月二十日鑄造，立鐘一口在樓前，洪武二十

五年十二月十四日造臥鐘一口，在府軍後衛岡地方，洪武二十五年十一月廿四日造樓今廢，鳴鐘立鐘並亡，惟臥鐘見存。

二十 秦淮河

建康志舊傳，秦始皇東巡會稽，經秣陵，因鑿方山，斷長壟爲瀆入於江，故曰秦淮。六朝事蹟，淮水本名龍藏浦，有二源，其南源出於溧水東廬山，北過入秋壩，入上元縣界，逕秣陵關東，又北逕方山埭西，勾容淮水自堤南西入之。勾容淮水，爲淮水之東源，方輿紀要，華山在勾容縣北六十里，山高九里，泉壑殊深，秦淮水源於此是也。淮自東南二源合流，逕方山埭後，西北流至通濟門外明城壕之水入焉，至淮青橋，又與青溪之水合，淮青橋者，古青橋大石橋也。以秦淮與青溪相接處，故曰淮青。橋西舊有江令宅（陳尙書江總故宅）諸葛恪宅，東有郗鑒宅檀道濟宅楊修之詩注所謂「南朝鼎族多夾青溪」者也。淮

清橋東爲

桃葉渡晉王獻之婢所渡處也。桃葉者：獻之愛妾之名，昔之桃葉渡，卽今之利涉橋，渡已移於淮青橋利涉橋之間，呂志謂渡在江北。案瑯琊諸王，世居。

烏衣巷，前臨淮水，郭璞曰：「淮水絕，王氏滅」是也。今烏衣巷在文德橋西，可百餘步。但見尋常百姓家，無復王謝遺蹟矣。劉夢得詩云：朱雀橋邊野草花，烏衣巷口夕陽斜，舊時王謝堂前燕，飛入尋常百姓家。今昔之感，躍然紙上。

青溪水發源鐘山，南流入駐防城，又西出竹橋，入濠而絕，實錄吳赤烏四年，鑿東渠名青溪，輿地志，青溪發源鐘山，入於淮，連綿十餘里，在六朝爲要隘，晉大甯二年，王敦將沈充犯建康，劉遐敗之於清溪，咸和元年，蘇峻敗卞壺於西陵，進攻青溪柵，梁太清三年，蕭嗣

等將兵渡淮，侯景軍於青溪之東是也。自楊吳築城，青溪始塞，宋開慶中，馬光祖復濬之，建先賢祠及諸亭館於溪上，築堤飛橋，以便往來，然溪流僅餘一曲矣。今諸景並廢，故道多湮，惟自昇平橋北流繞鍾山書院故址，又東流而北至五老壽星諸橋，相傳爲青溪遺跡。國民政府（舊督署）前有青溪里巷，此其證矣。

鑑園在通濟門內，縣鞋營路東，前臨青溪，眼界極空曠，園內有竹桃槐桐杉等各種植物，面積雖小，而意境頗幽邃，有茶館，可以品茗，小食。後門臨青溪西岸，可以乘船，其南有覽園，形勢大致與鑑園相似。而略帶俗氣。

第一公園 青溪中流有復成橋，當天津橋之南，復成橋東爲第一公園，（前秀山公園）原爲齊燮元紀念李純所造者，故以其字爲園名。自民十六國民革命軍克復金陵，奠都於此，初易名爲血花公園，繼毀秀山

銅像爲討孫陣亡烈士紀念塔，并改英威閣爲烈士祠，而易以今名焉。烈士祠之建築，純爲中國式，碧瓦作頂，城磚作牆，中懸革軍死難烈士之像，形式頗壯嚴，復有博物館，通俗圖書館各一，規模甚小。動植皆有，唯植物種類最多。此外尙有噴水池及各種小亭，布置亦尙風雅。惟水太少，僅有一大荷池。一年之中，僅夏天有水，餘皆涸。門內右方，有遊憩處一所，名逍遙遊。有石碑一方上刻總理遺囑，入門便見。其陰刻龍潭陣亡烈士碑文，書作俱佳，讀之令人興奮。全園面積，約三四百畝。

大中橋東南爲通濟門，大中橋西，利涉橋東，爲東西釣魚巷舊妓院集中之處，利涉橋西爲桃葉渡遺迹，（註）爲貢院街（在中正街南，秦淮河北岸），今之市政府所在地也。後有茶館，飯鋪，戲園，爲遊戲場集中之處。貢院街西頭，爲

夫子廟，前臨秦淮河，河中泊有畫舫，舫身極長大，終年停泊此處，供賣茶之用，故又名茶舫，前有校書坐唱京劇，以助雅興，近於夫子廟西，闢有秦淮公園，亦游人麇集之所。

秦淮河，水甚污濁，河身寬不越四丈，而河內花舫，約達二百隻上下，船上可以吃酒，弈棋，打牌，喚妓，實爲從前一種娛樂之場所。河之兩旁，在革軍未抵此間時，自文德橋直達利涉橋，幾皆爲歌妓神女藏居之所，瓊樓玉宇，毘連岸上，雕梁畫棟，南北掩映，每當盛夏，買艇招涼，廻翔容輿於利涉文德二橋之間，扇清風，酌明月，極秦淮之佳勝！猶憶桃花扇上有句云：「梨花似雪草如烟，春在秦淮兩岸邊，一帶妝樓臨水蓋，家家粉影照嬋娟。」可謂摹確切描之至。而杜牧泊秦淮詩，更足令人深味。詩云：

煙籠寒水日籠沙，夜泊秦淮近酒家。

商女不知亡國恨，隔江猶唱後庭花。

附註：隋書五行志，陳時江南盛歌王獻之桃葉詞。詞云：桃葉復桃葉，渡江不用楫，但渡無所苦，我自迎接汝。及隋晉王廣伐陳，置營桃葉山下。

顧亭林桃葉歌。

桃葉歌，歌宛轉，舊日秦淮水清淺。此曲之與自早晚，青溪橋興日欲斜。白土岡下驅虞車。越州女子顏如花。中官采取來天家。可憐馬上彈琵琶。三月桃花四月葉，已報北兵屯六合。宮車塞上行，塞馬江東獵。桃葉復桃根，殘英委白門。相逢冶城下，猶有六朝魂。

本章附詩

范成大秦淮并序

自金陵復泛，秦淮宛轉數百曲，世傳始皇東巡，自江乘渡，望氣

者以爲金陵有天子氣；乃鑿長岡引潮水入焉，號曰秦淮。逶迤屈曲，不類人功，故又傳爲龍所開也。

祖龍驅羣龍，疏此萬丈溝。雨工戀故棲，十步九回頭。至今秦淮曲，蜿若春蛇遊。舟師厭回互，歎息倚拖樓。維昔東巡初，八極圍寸眸。天端有佳氣，鬱鬱東南浮。卜云當興王，在後五百秋。叱咤召六丁，慘淡風雲愁。鑿渠斷地脉，自謂神與謀。乾坤有端倪，已露不可收。大帝開吳天，定鼎臨江陬。融融秣陵日，始照十二旂。經營暨六代，茲地稱神州。乃知歷數定，昧者徒私憂。茲事故老傳，未知信然不。始置勿重陳，作詩歎遲留。

附 新都城垣之現狀及城門之改稱

南京城垣：始自吳大帝孫權，嗣經晉孝武帝宋真宗明太祖等代先

後擴張，乃有今日。現存之城垣，周圍九十二里，城朵一萬六千有奇，爲全國第一大城。有門十六：漢西，水西，聚寶，（今改中華）通濟，正陽，（今改光華）朝陽（今改中山），太平，豐潤，（今改元武乃清末所闢者），神策（今改和平），鍾阜，（閉塞未開），金川，儀鳳，（今改興中），定淮，清涼，草場，（上三門均閉塞），海陵，（民初開闢今改挹江）。前歲南京市政府成立，卽有拆除城垣之議，但未實現。二年餘來，拆除之聲始終不絕。去秋劉紀文長京市時，爲便利人民汲引飲料計，特將大樹城至覺寺旁之城垣拆除一段，約三丈闊。去冬國府又下令先將太平門至神策一段城垣拆除，但須保留台城，同時北平古物保管委員會又函請京市府請保留太平至神策門一段，以存古蹟之真。市府處左右困難環境，不得不暫緩實施。最近國都設計委員會評議會，舉行第二次會議時，有該會顧問美人

茂菲氏，建議大會，主張南京城垣，在建都整個計劃未確定以前，勿卽拆除。蓋將來未嘗無利用處也，應飭京市府暫緩拆除，當經大會通過。由該會主席孫科呈請國府核辦。國府卽予照准。於八日以前第一九四號訓令京市府遵照。原令如下：爲令飭事：案據本府委員鐵道部長孫科呈稱：爲呈請事：竊查國都統計評議會，三月一日開二次大會討論，當由茂菲顧問發表，關於南京城垣存廢意見，以爲南京城垣，尙非無可利用之處，在計劃未決定以前，應暫予保留，以便設計。惟查現在城垣，有一部分在拆卸之中，似應卽時制止，免與將來計劃或有衝突。當經一致贊同在案。理合備文呈請監核，伏乞迅予飭令南京市政府，卽行停止拆卸工作，以便設計實爲公便，等因。據此。除指令呈悉，所請應予照辦，仰候令行該市政府照辦此令印發外，合行令仰該市政府遵照辦理。此令云云。

跋

總理稱：「南京爲中國古都，在北京之前，而其位置乃在一美善之地區。其地有高山，有深水，有平原，此三種天工，鍾毓一處，在世界中之大都市，誠難覓如此佳境也！」民元南北統一，總理卽主張建都於此。徒以格於事實，袁氏堅拒南下，卒奠舊都。自是以還，北洋幟樹，喪亂靡甯。丁卯國軍北伐，旣戡東南，乃本總理遺志，定都南京。蓋都城爲一國之中心，英以交通貿易與金融著，法以工藝美術稱。德以學術，美以建築宏麗聞。必有一物一事，足以起景仰，發愛護，夫而後乃能佔要位，立重心。南京自六朝以來，史實悠遠。古蹟繁博，而又益之以山川之奇麗，風物之清淑。誠立國建都不可多得之所也，惟是迭經兵燹，滄桑陵谷，已露淒涼。遂失愛慕。余游學是邦，已有年所。每於課暇假日，輒作漫遊。凡南京所有勝蹟，足跡殆遍。

嘗以史實不詳·苦乏意義爲憾·屢欲搜羅異聞·博稽志乘·草成短作·以供同好·而償宿願·恆以牽於事·未能也·今春任職通教館圖書部·暇輒走訪周君樹美作雜談·時周君供職部曹·所居甚近·一日余以作「勝蹟攷」事商之·彼卽忻然俯允·乃分工合作·搜材編選·不三旬·已脫稿·其間周君偏勞爲多·際此統一完成·訓政伊始·首都爲中央政府所在地·若能因覽古懷勝·發建國之宏願·求駢駕於世界·既愛重都城·復進而信崇中央·造成三民五權之治·則幸甚矣·此卽作者區區之微意也·

民十八奠都南京二週年紀念後十日芳田誌

中華民國十九年八月出版

新都勝跡考

洋裝一冊——定價四角

版權所有

著者

周念田
徐芳

印刷者兼
版者

上海法學社

發行者

上海法學社

代售處

上海福州路
暨各省

廣益書局

#6
772282

