

武林進香錄

為事 鄞縣朱義方題

身通

上海圖書館	冊數	3
總	售價	0.5

杭 松 南 張 張

緣起

杭城天竺世稱爲靈山活佛歷年春季凡各處善男信女之進香者真可稱人山人海踴躍非常其中鄰近省區之歷年進香者均熟諳行程不待贅言或有初次進香者不免有人生路不熟抱有多數缺點本主人有鑒於此因殫精竭慮窮數年之心力爲便利香客起見特編一部武林進香錄詳載來杭進香者如何進香之行程如何進香之次序如何借廂如何上棧如何乘車僱轎僱船一切價目章程務使香客處處便宜毫不受虧並敘明各廟各寺各殿名目各寺廟佛祖神仙之諱號共計有幾座寺廟均明白表明以及遊覽西湖之名勝採辦物件之名目無不詳搜博羅瞭如指掌實進香之指南旅杭之寶箴也區區苦衷幸共鑑諸是爲序

上海

南 市 小 東 門

錄

便

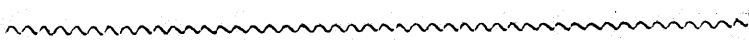
是

序

紅

1628833

寧波奉化鎮



● 特色一

杭城天竺世稱爲靈仙活佛各省區域善男信女之來進香者真可稱人山人海踴躍非常凡初次進香者不免有人地生疎之概加以杭地風景滄桑改變本主人爲便利香客起見特編杭州進香錄一册窮數年之心力四面搜羅凡進香者何處借寓何處上棧如何僱轎乘車駕船一切價目如何便宜較省如何進香次第日期如何進香挨次路程有幾座廟寺各寺廟名稱與及火車來回價目時刻表杭地西湖出品物件莫不應有盡有書中再有各大寺院各名勝山景統用照相拍出印入均明明白白瞭如指掌實杭州進香破天荒無上之寶筏凡購本棧香燭滿洋三元者奉送此書一本

● 特色二

本棧自開辦以來出品之燭早蒙海內外同胞同聲贊美凡敬神禮佛之燭尤爲潔淨凡料中之桐油燭芯白蠟等均定選頭等誠心監造萬不敢摻用回淘雜油及欠缺分量干瀆神明至於重淋堅固飛灰尤爲餘事夫神仙佛祖乃吾輩凡人所同仰保佑若造燭而用牛油雜油回淘等油不但難邀神佑反于天怒小子既知何敢故犯或有說本棧如此舖張如此費耗恐難免分量中或有欠缺之弊本主人無以自明特印誠信券附夾每對燭內用時將此券或當天或對神前焚化以期上格神明下明良心庶免衆議至於花燭之異樣翻新工巧絕倫尤爲獨一無二非敢自誇也

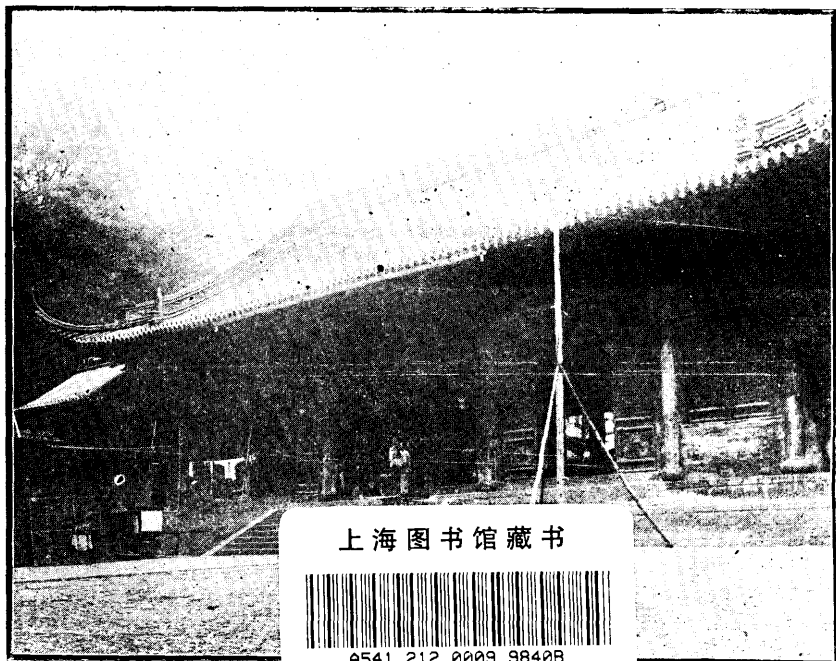
● 特色三

大凡香客進寺燒香人山人海擁擠擠手持香燭多致手慌脚亂不分次序投奔東西往往有前殿而無後殿有左殿而無右殿加以香煙迷目及至出寺屢有不滿意而抱缺不遇之憾而購本棧之燭總包外面寫明何寺何廟所用內分名目何對之燭是燒大殿何對之燭是燒內殿何對是燒前殿後殿的是何神仙佛祖座前所用的每對燭包外面均一一注明香客只需挨次取出隨燒決不致亂失次序而手慌脚亂也而且燒回香之香燭亦留存好的如是則數千里或百里前來之香客豈不乘興而來滿意而回乎詳細神仙佛祖諱號與各廟寺之名目均詳敘在進香錄

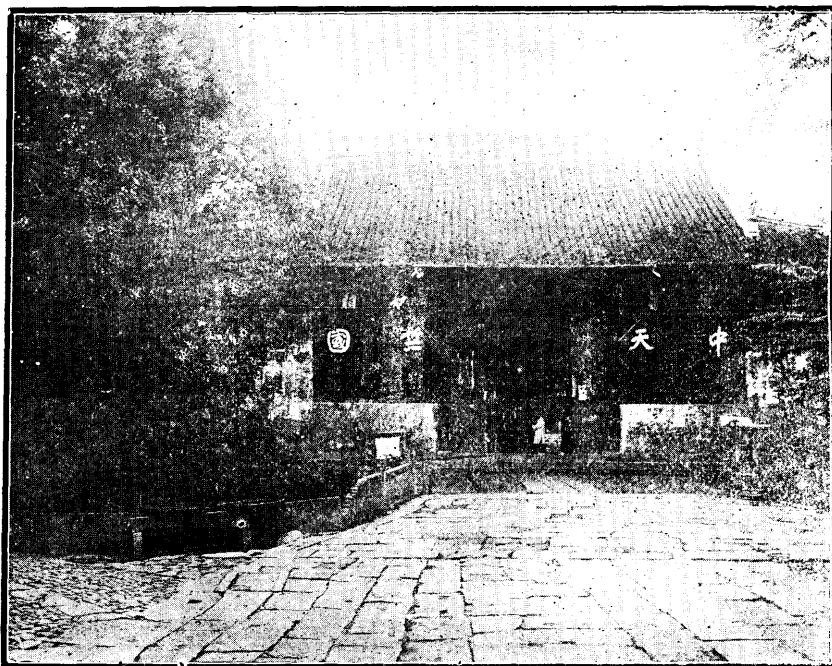
●特色四

各處香客遠道來杭進香則於香燭問題是無上之目的物若由就地隨身攜帶到杭舟車上落不免損壞實多不便本棧特設聯票部俾香客非常利便(辦法)凡購本棧香燭檀香只需來信寄洋到本棧或買數元或自配或代配或欲燒幾座寺廟可一一寫明來信本棧自爲一一配好當班先寄奉聯票一紙本棧自出票日起三日內照票代運到杭不取運費貴客可將此紙聯票攜帶直往杭州借寓上棧後即持此紙聯票到本棧發燭所支取香燭決不有誤一則較爲便捷二則免多舟車攜帶再本棧在杭發燭所一在西湖一在城站詳細地址門牌均在聯票上註明因該二處乃各處到杭香客借寓之要道香客就近持票支燭豈非便利惟貴客來函先購聯票時請先寫明寓處或城站或西湖俾可將聯票上註明取燭時較近也詳細辦法請看進香錄

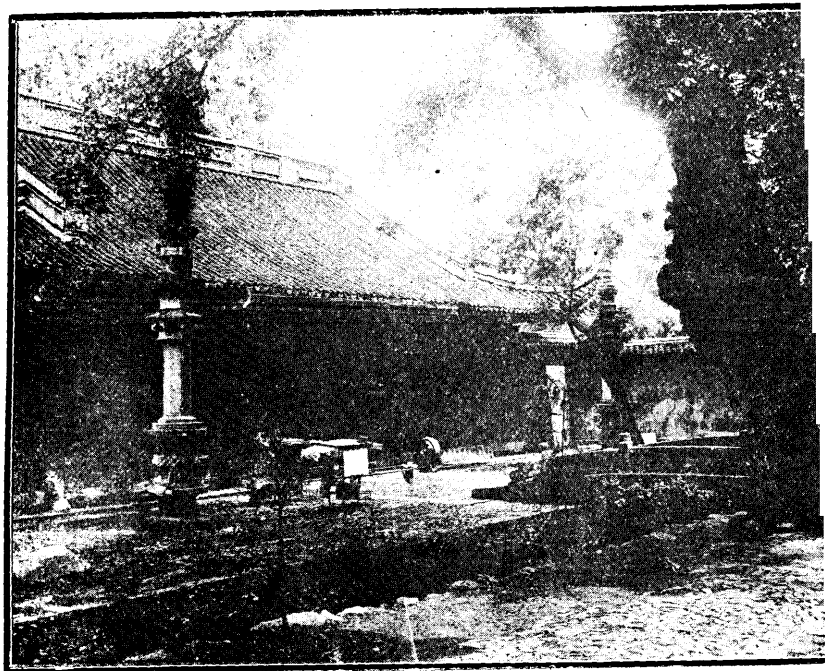
上 天 竺



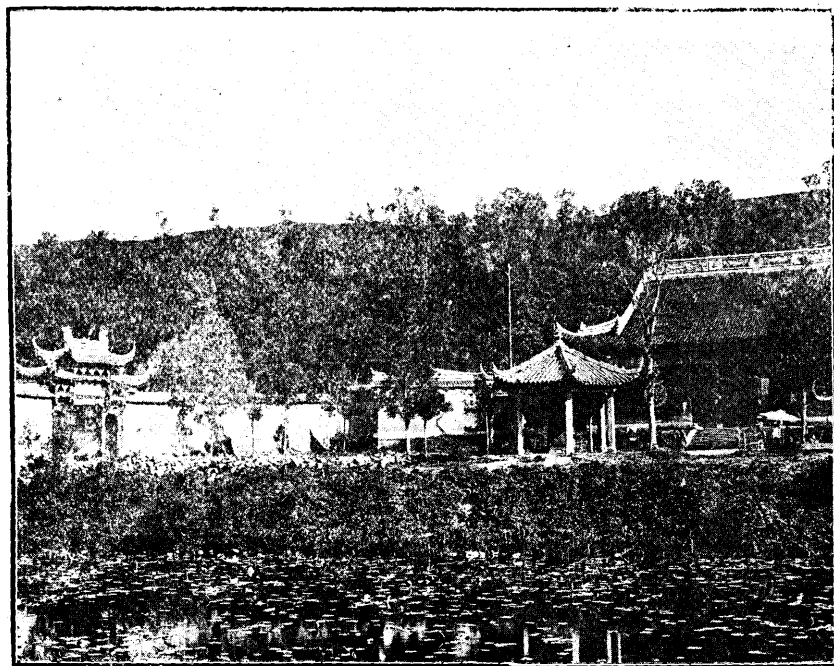
中 天 竺



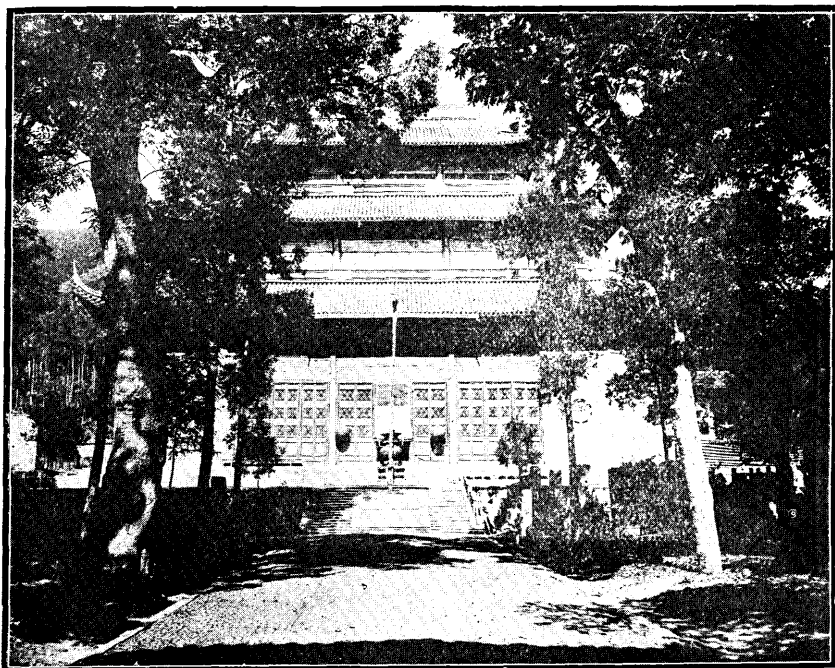
三 天 竺



淨 天 寺

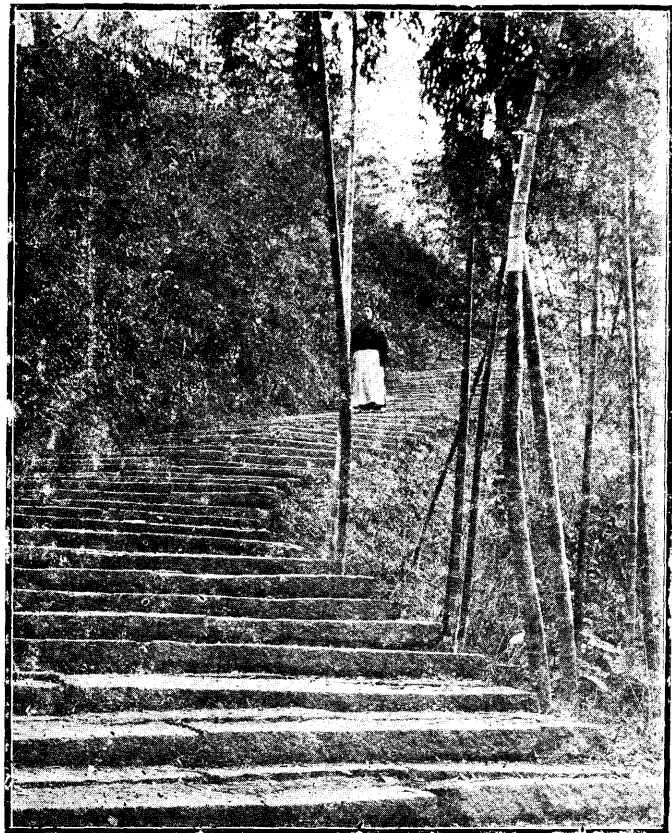


靈 隱 大 殿



靈 隱 羅 漢 堂



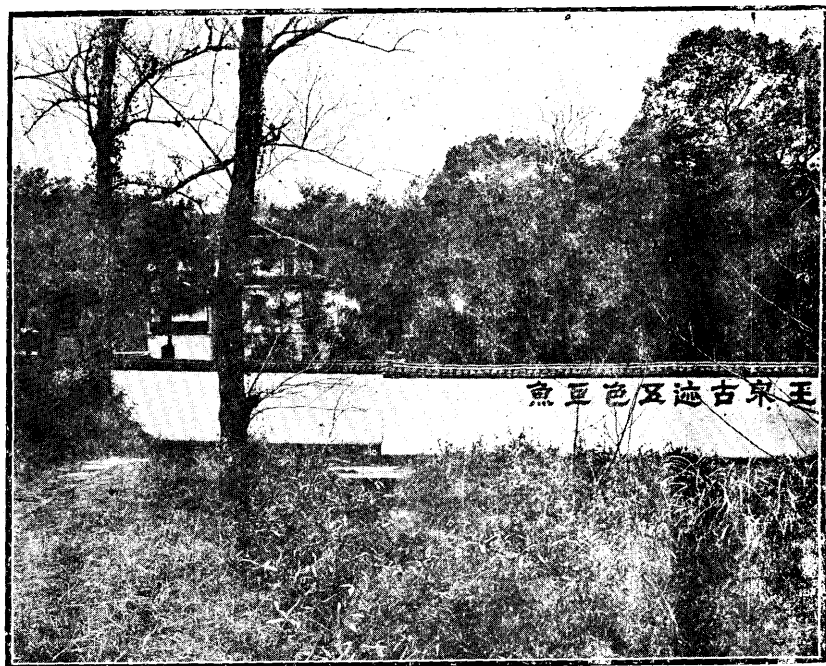


小
和
山



老
和
山

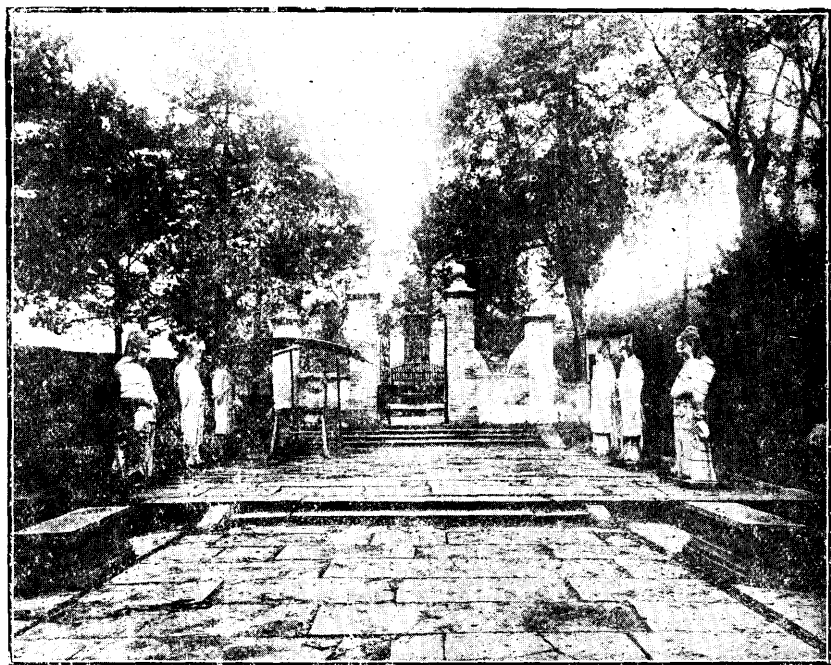
玉泉古迹蹟



龍井

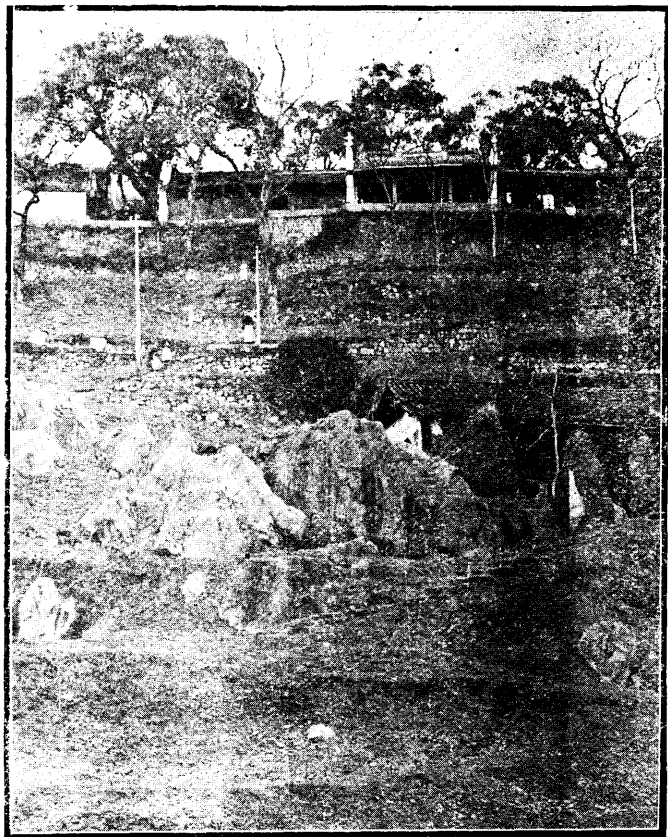


岳 王 坟

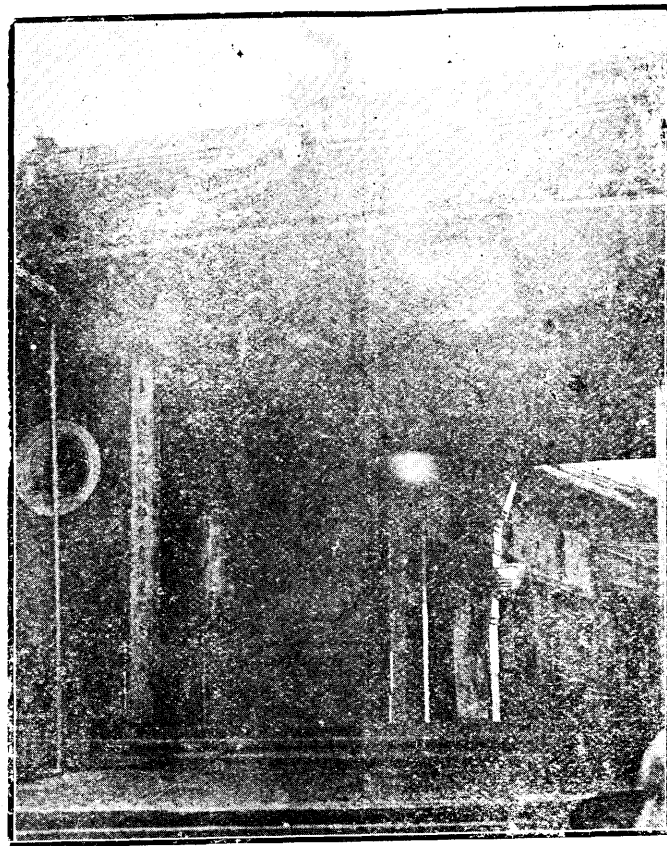


鳳 林 寺





城
隍
山

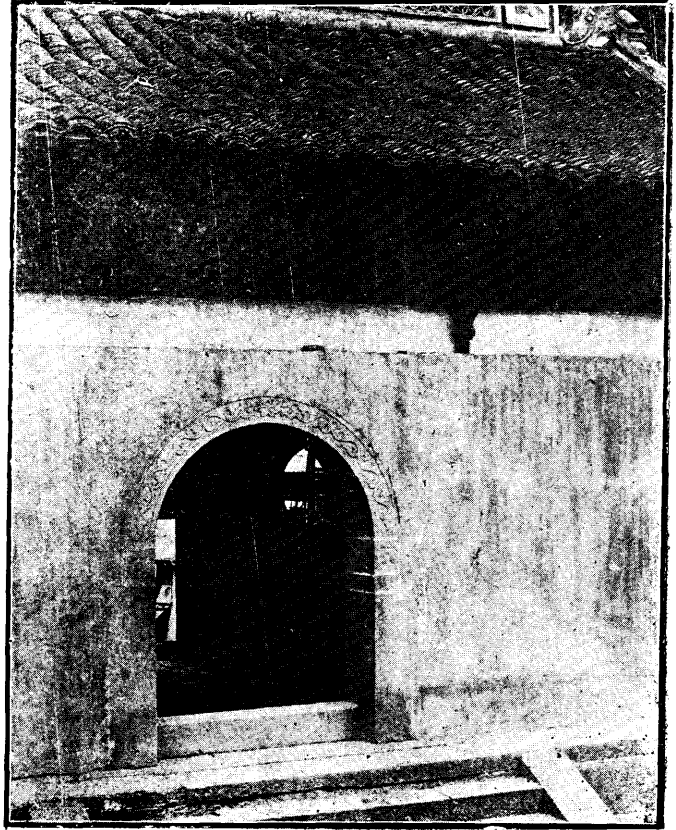


老
東
嶽

昭
慶
寺



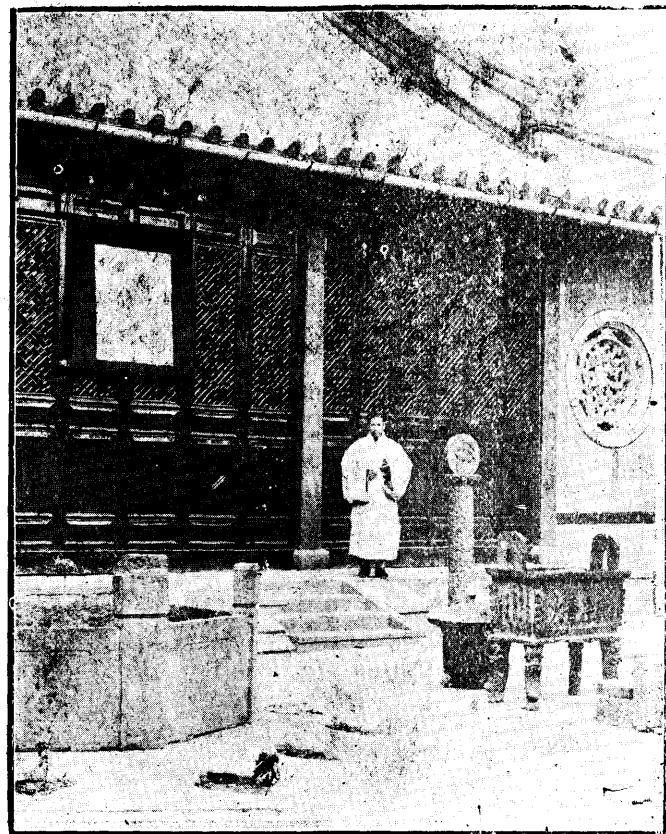
開
化
寺



五
雲
山



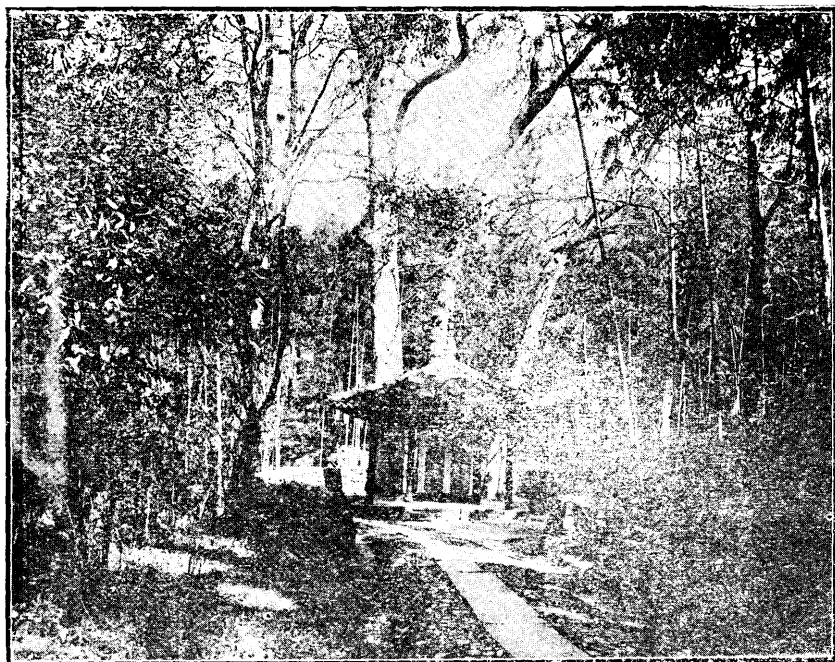
玉
皇
廟



林 竹 栖 雲



寺 栖 雲



杭城

杭縣古名臨安又名武林爲浙江省城清時爲仁和錢塘二縣所治及中華民國成立合併爲一曰杭縣城長方形周圍約卅六里有崎南北相距十里南北廣而東西狹俗稱近南諸地爲上城近北諸地爲下城其間分爲中城城門有十東城五曰候潮門曰望江門俗稱草橋門曰清泰門俗呼螺螄門又俗薦橋門曰慶春門俗呼太平門又呼菜市門曰艮山門俗呼壩子門城根有明亡出奔日本之朱舜水先生祠西城三曰清波門曰湧金門曰錢塘門南城一曰鳳山門俗呼正陽門北門一曰武林門俗呼北關門辛亥光復以後湧金錢塘二門間已城壁拆至城之西偏分有前清旗兵所築之城傍錢塘門而居今已毀盡改築馬路念餘線在該馬路設有大小旅館及戲園名曰西湖鳳舞臺在延齡路茶園一曰喜雨臺在延齡路一曰一壺春在延齡路一曰壺春樓在延齡路一曰西園是園開設湖邊建築三層樓兼售京菜酒館二三樓亦有茶坐酒館一曰聚豐園京菜館在迎紫路一曰宴賓樓京菜館在延齡路仁和路轉角一曰西悅來本菜館在迎紫路吳山路轉角 素菜館一曰素香齋在延齡路 大世界在仁和路陳列所在迎紫路

城 站

二昔卽清泰門迄今城牆已折改名曰城站該要改建馬路念餘線在該馬路設有大小旅館及戲園名曰城站第一舞臺在福緣路茶園一日第一茶樓在福緣路城站路轉角一日迎輦在城站對面一日齊雲閣在城站對面盆湯一日沂園在城站路酒館一日聚豐園京菜館在羊市路天香齋在城站路一日福興樓酒飯館在羊市路轉角一日王順興酒飯館在羊市路一日正源京菜麵館在福緣路中轉角一日源興京菜麵館在福緣路中轉角一日小有天京菜館在福緣路一日味一家京菜館在福緣路

拱 埠

拱埠在城站東路城站往拱埠有火車可通路約念里黃包車及橋子均可通行該埠乃杭州內河水路碼頭各處往來小火輪皆聚集該要以及各要來杭之香船亦必經過該要在該要設有旅館比之城站各旅館稍遜一籌一日大方旅館在大馬路該旅館房金自三角起至一元二角爲止一日亨達旅館在二馬路房金自三角起至一元二角爲止

一曰同安旅館在後馬路房金自二角起至一元爲止一曰高陞旅館在後馬路房金自二角起至一元爲止一曰大牲旅館在河口房金自二角起至一元爲止一曰大通旅館在河口房金自二角起至一元爲止一曰萬安旅館在永甯路房金自三角起至一元爲止以上各旅館價目八折起至六七折不等此價乃旅館視香市盛衰爲轉遷故而未
能指定又各旅館之飯金約計光飯每客每餐五分至二角半爲止茶園醒獅臺茶園在
大馬路餘及小茶館不載菜館一曰聚春樓京菜館在拱宸橋邊一曰第一春京菜館在
大馬路

西湖形勢(一)

西湖三面山一面城在杭郡之西故曰西湖古名明聖湖又名錢塘湖漢書地理志云錢塘有武林山武林水所出水經注云父老言湖有金牛神化不測故名明聖湖臬史河渠云西湖周圍三十里源出武林爲湖南北諸山之水匯聚於此故其源深廣而不竭然非僅爲魚鳥之藪游覽之娛也杭郡水利莫此爲重一入湧金門出艮山門入上塘河由臨平達海昌一出錢塘門由三閘至松木場桃花巷合武林門之水注嚮水閘凡湖墅支河

與古蕩西溪沿山十八里之田皆資其利餘水分歸入下塘河仁和北鄉及錢塘之下北鄉實沾潤焉此唐白樂天所謂每放湖水一寸可溉田十五頃每一復時可溉五十頃若蓄洩及時分瀕湖千頃可無飢歲者此也六朝時多淤塞唐李泌白樂天始疏之白父又添築長隄以障湖水堤在昭慶寺後桃花港今人以孤山之白沙堤謂白堤五代時吳越王置撩兵士千人以治別至宋蘇東坡取葑田爲堤架亦橋以通南北往來名曰蘇堤及南宋時君王日幸湖水國是廢失時人以西子之吳西湖亡宋事同一轍故又稱西子湖清代西湖形勢南巡時海內承平興復古蹟近數十年中興名將有功於浙者均建祠湖上於是高人豪富之別墅園莊遂充塞於青山泉間十餘年前濱湖地價計值甚廉自湖濱開闢馬路後非詎富幾不能得一席地以價無一定耳吾嗣後興造土木必繪圖呈報誓廳勸而後作其保存古蹟之苦心至深遠夫

西湖南通江千北達湖墅西越餘杭杭垣倚爲屏陣山勢蜿蜒東南由萬松嶺接吳山俗稱城隍山雉堞跨重上西南斜枕錢江與富春諸山相斷續北分接脈臨平山湖水四時不涸湖泥性浮似淺而實深其地清秀有餘雄壯不足重最高之山飭有玉皇山九曜山

南高峯秦亭山北高峯餘分層巒疊嶂游重者輒吟好山無數不知名之句

南路出清波門二里至（淨慈寺卽）南屏晚鐘雷峯塔夕照寺白雲庵卽漪園至花港觀魚高莊小萬柳堂至赤山埠由赤山埠而西經石屋嶺滿覺街而至煙霞洞西南經虎跑理安寺內新造一石塔名曰理安塔四圍遍砌經文碑此乃吳興周慶雲所建九溪十八澗而達江干六和塔於近新建一館名曰駕濤仙館此乃邑人王錫榮所造

中路出湧金門除沿城而外無陸路可通依湖成市最爲熱鬧買舟徜徉則三潭印月在其湖中平湖秋月在其北湖小亭當重衡進臥龍橋至芽家埠湖面約家七里由芽埠而西至天竺由芽家埠而北至岳墳其左近分有宋莊唐莊劉莊

北路出錢塘門至昭慶寺後至松木場其左近有停雲湖舍臥就山莊張勤果公祠然藜草堂志水耶蘇教堂梅麗園係記念某女士斷橋殘雪過斷橋而西卽白沙堤堤長亘許越錦帶橋至平湖秋月後爲孤山放鶴亭其西分陸宣公祠水仙菴蘇白二公祠照膽臺謁經精舍今改爲西湖鄉自治公所西爲三忠祠卽表許水聖因寺清代南巡行宮文瀾閣藏書樓今改圖書館就隙地爲公園肇興締造時之陣亡諸先君子徐公祠朱文公祠

蔣果敏公祠廣化寺俞樓盛莊卽浙人公敵盛某之別業自斷橋至西泠橋之西有徐錫麟公之墓並徐公祠由石塔兒後爲寶石山保俶塔來鳳亭在其上今爲衛成病院自此至西泠橋對面斷龍頭統名葛嶺昔爲宋買家似道園沿山而西有大佛頭寺中冷亭初陽臺葛仙翁練丹處今爲染業公所石觀音寺多子塔院毓秀庵抱青別墅南潯某氏所建瑪璃寺復居堂孫新造者貝子祠閒地庵玉佛寺地藏殿孫圃今設楊莊洪公祠汪墩兒坟松風和尚記念聲湖近在郭門外舊名錢塘湖又曰明聖湖金午湖石函湖高土湖西泠湖西子湖稱謂不一其地在城西故通稱西湖湖四圍三十餘里三面環山谿谷縷注下有淵泉百道瀦而爲湖蓄潔滄深園瑩若境中有孤獨峙水心山前爲外湖山後爲後湖西瓦蘇堤堤以內裏湖外湖面計一萬一千畝有奇湖水視之似浦然遇旱不涸杭縣及海甯縣舊稱海甯州之田畝皆資其灌溉其下流東入於海宋時修治最勤及元不事濬理沒爲菱田荷蕩屬於土豪明初湖仍不修六橋三西悉成池田堦埂中僅一港可通涇船景泰七軍鎮守浙江孫原貞始議開闢歷弘治正德折毀田蕩漸復舊規清初湖復失修淤泥孤葑充塞瀾漫兩堤六橋及諸名勝傾圮於望康熙二十六年巡撫趙士麟集

工開浚二十八年康熙巡撫浙駐蹕西湖製七言詩有長堤十里跨湖波官柳青之覆軟
莎之句懋己卯癸木乙酉丁亥屢次臨幸守土者乃濬治西湖闢孤山以建行宮疏湧金
門城河始達御舟至城內之行宮今改國民公所四十六年四十七年重疏治之雍正二
年勅令工部濬湖時李衛督浙與光祿卿王鈞捐資給費興工期年淤者通之塞者去之
圯者整理之蔣果種魚栽花補柳而名勝頓復舊觀自時厥後歲修罔懈並籌專款於湖
濱設西湖工巡局置船僱役日事修濬比年以來一切名勝雖尙不免荒蕪而新築之園
林祠廟亦足點塔松風爲學捨劣因築塔以留記念蘇小小墓鄭貞女坊墓秋瑾墓址鳳
林寺龐公祠閑閑羊堂舊址岳王廟基在其右前爲劉果敏公祠崇文書院今改蚕學館
曲院風荷湖山春社左文襄公祠楊公太傅昌濬祠北向自石塔兒至岳墳約三里由岳
王墓前入山有香山洞紫雲洞牛皋墓山後蝙蝠洞白沙泉可達河墅由岳墳而西六里
至靈隱飛來峯冷泉亭此進天竺大路其中有善福庵李文忠公祠紫竹林有三層洋房
係岑春暄制軍別業雙峯插雲行春橋成城堂園徐園兪園趙園程園施園皆植物園也

西湖十景

一 蘇堤春曉 堤築於宋元祐間自南山抵北山夾道植柳爲蘇軾所創故曰蘇公堤清聖祖題爲十景之首爰建亭於望山橋南後改岑樓又構曙霞亭於後春時晨光初啓宿霧未收雜花生樹飛英蘸波紛披掩映如列錦鋪繡也

二 雙峯插雲 南高峯北高峯相去十餘里中間層巒疊嶂蜿蜒盤結上多奇雲山峯高出雲表時露雙尖望之如插宋人稱爲雨峯插雲清聖祖改爲雙峯插雲構亭於雲春橋側適當雨峯正中碑亭在後每當春秋佳日憑欄四望儼如天門雙闕拔地撐霄也

三 柳浪聞鶯 柳浪橋宋時在清波門外聚景園中今無可攷清聖祖所題之碑在湧金門南背負雉蝶面臨方春時柳絲如翠浪翻空黃鳥睨睨其間與畫舫笙歌於應答立可移人今則此景不可復得矣

四 花港觀魚 望山橋下水名花港通花港山山下舊有廬園爲宋內侍廬允升別墅鑿池甃石引湖水入其中蓄異魚數十種園久廢清康熙間建亭於花港之南旁濬方池清方鑑底揚鬢鼓鬣王狀麟萃畢陳亭後有高軒疊石爲山栽花作徑今則荒

廢殆盡僅聖祖御碑亭巍然獨存耳

五

曲院風荷 九里松旁舊有麵院其地多荷宋稱麵院荷風清聖祖改爲曲院荷風
構亭於跨虹橋北卽六橋之首東建敞堂三楹又東爲迎薰閣又東爲望春橋前臨
大隄其西分複道重廊月戶雲窗香風時送夏景隆勝今則惟存殘址卽荷花亦無
多矣

六

平湖秋月 湖際秋而益澄月至秋而逾潔明季建堂孤山路口據全湖之勝清康
熙三十八年建亭於其舊址前爲石台三面臨水其上懸聖祖所書平湖秋月匾額
旁構水軒曲欄畫檻每當清風秋爽水痕初奴浩月中天千頃一碧恍如置劣瓊樓
玉宇非復人間世矣

七

南屏晚鐘 正對山正對蘇隄在淨慈寺石鐘初動山谷皆應逾時乃息舊稱南屏
晚鐘嘗改爲南屏曉鐘蓋恆氣方清天籟俱寂鐘聲乍起響入雲霄至足發人清省
也清聖祖仍以晚鐘題之築亭於寺門之前面臨萬二池更勒石於池北建御碑亭
焉

八 三潭印月 宋蘇軾宦杭於湖中立塔著令塔內不許侵爲菱蕩塔形如瓶浮漾水

中所謂三塔亭亭引碧流是也明成化後歷毀萬間濬取葑泥繞潭作埂爲放生池池外湖心仍置三塔以復其舊月光映潭分塔爲三故有三潭印月之目池上構亭懸匾復建清聖祖御碑亭於池北高軒傑閣渡平橋三折而入空明窗映夜涼人靜孤艇沿洄誠可濯魄醒心一洗塵俗也

九 雷峯西照 淨慈寺北有峯曰雷峯其徑路可通白雲庵吳越王妃黃氏建塔峯頂每當夕陽西墜塔影橫空舊稱雷峯夕照清聖祖改爲雷峯西照乃于西築御碑亭塔磚皆赤色藤蘿牽引倉翠可愛日光西照與山光對映如火球將墮金鏡初開誠暮色之最佳者

十 斷橋殘雪 出錢塘門循湖而行入白沙堤第一橋曰斷橋界於前後湖之間水光潏灑橋影倒浸凡探梅孤山者蠟履過此輒值春雪未消葛嶺一帶樓臺高下如鋪瓊砌玉晶瑩朗澈不啻玉山上行清聖祖題曰斷橋殘雪構亭橋上每當六出飛英條風將至寒巖深谷尙積餘光塔頂峯餘猶餘片白此景轍于孟春得之

西湖物產

(茶) 四山皆產以龍井爲最佳有明前雨前旂槍等名昔年每歲出口約有數千包今分每况愈下矣欲嘗其味者只須往虎跑寺僧以供客每碗約小洋一角(栗子)每屆中元節杭俗例祀祖先必供新栗亦獻新之意價值甚昂每斤必三五百文嗣後漸底視歲之成熟以爲貴賤剖而食之清香沁齒故名曰桂花栗子用冰糖煑羹其味更美惜不能久貯足供一時飽啖而已(蓮)所產不多業荷沼者均售蓮蓬無收老蓮者昔年曲院風荷及劉果敏公祠內均有白蓮今已遺種種湖沼所藝均屬紅蓮夏秋間各茶肆剝盛小盤供人購啖價亦甚廉荷葉業荷沼者恃荷葉爲生計次則蓄魚每當秋風乍起鄉民摘取荷葉略曝乾鮮售與城中店舖亦祝年歲收成以爲市藕西湖產藕不多只供零售不能市類湖荷茶均不取藕恐損花之美觀也惟山麓之沼聞亦取藕其味甘脆藕多七竅或謂應杭屬七縣云(藕粉)西湖白蓮藕粉馳名國中現下西湖各祠宇取藕做粉只可自做自買不能發兌所以西湖各旅館代售藕粉于拱宸橋之三家村批來香味色不佳與西湖藕做來不同所以往來客商均要買西湖各祠宇藕粉也各祠宇及茶酒

肆有調成供客數年前索價甚廉每碗不過小洋五分今則略加然亦視客之豪嗇耳（芡實）亦名鷄頭無業此者數生於萍藻間老堪煑食（菱）惟昭慶寺後有菱蕩西稜而實大至於湖中無藝之者夏秋之間湖濱各肆有剝殼鮮菱盛盤兜賣實小而味美名曰刺菱卽西湖菱葑苳之中均有之無人管業人人可採而芒刺特甚其形迥異於他處至秋深實寒有去肉取殼以供小兒玩耍者玲瓏可愛亦西湖特別品也（蒹菜）惟三潭印月有之自春徂秋取之不竭價值甚昂然無他味調和個亦不知其美也（竹）有毛竹有青竹有篠竹有壽星竹有紫竹各種劉果敏公祠有方竹一叢節孔俱作方形秋問茁筍別饒幽趣（筍）有毛筍有早筍有青筍有步居筍有鞭筍味均香美惟岳墳側左有蟠桃蜜蟠數百本爲閑閑居士手植李無佳種棗亦無佳種杏雖有而實罕見（瓜種數甚多有南瓜有西瓜黃金瓜梢瓜王瓜數種（橘）各園莊近有蜜橘然味不甚美（蘭）山麓皆有之間有佳色不易覓尋昔年桃源嶺曾產墨蘭一本孤芳自賞生於懸崖高不能取山民見而誌之翌日往視分已杳然杜鵑花一名映山紅有紅紫兩種雙瓣者佳花時燦爛四山孌然可愛詢是以點綴螺黛爲青山增色也邨童取其花啖之味甘而

略酸性熱多食患鼻衄玫瑰香山洞有數十本亦閑閑居士手植菊以保俶塔衛戍病院所藝佳多細種桂四山皆有亦生計之一種其繁植分推南山滿覺街翁家山百年老幹至今又存每屆中秋節後遊人絡繹於道如入蟾宮月窟詢大觀也松曩行春橋之西有九里松濤今已無遺種鄉民善沃松秧及杉柏等每屆春香上市設肆于公木場場其利甚杉柏見上白楊五年之後可以充屋宇之用毛栗坟墓數皆有之枝茶作柴直幹可作棟樑書常草各處皆有其花白色其生易蕃夏季最滋盛

按四時花木不及備載大約江浙間所習見者西湖一隅毛不兼備近有洋種不多觀至於獸分有麋鹿猩兔黃狼楮獾狗獾之屬鳥分有畫眉相思百舌輩翠鷺鷺山雀白帶竹葉青黃頭竹鷄雉鷄子規鶯鵲鴉燕鶯麻雀鷓鴣天鵝雁鴿之屬水族分有鰻魚鱔魚鯉魚鰱魚鰕子螺絲鮫魚青魚鯉魚白鱖步魚龜鼈之屬而尤以步魚鰻魚爲最美性又玩之碑帖飲食之醋魚均非他處所能比美者再西湖四山均產藥材如羌活獨活防風藿香大薊小蘇麥冬荊芥紫蘇地丁括婁瓜婁茯苓白朮之類觸處皆是惜無人採取以研究其性質是無異棄寶於地也

杭地物產

一四

物品以綢緞等爲最著其品數有絲呢甯綢縐紗摹本線緞素緞紡綢格子綢春羅春紗實地紗鐵線紗蟬衣紗等無不精美而以振興公司綺霞緞春源馥之緞呢文明緞鴛鴦緞人字錦緯成公司之絲呢爲尤著名三元坊之小綉緞店價格頗廉貨分較次清和坊之恆豐莊三元坊之大經莊貨色最佳三元坊之萬源等皆可往購綢莊以下城所開爲大專爲銷售外邦及本國諸地至若絲棉絲線在杭採購均甚合宜香粉以孔鳳春所製最佳在清和坊爵祿鞋店在舒蓮記上可在羊霸頭邊福茂鞋店在太平坊舒蓮記之扇在太平坊亦馳名中外輸出甚如摺扇紈扇鵝毛扇細草扇款色翻新製工甚美游杭者不可不手握一柄以爲記念胡慶餘堂在大井巷葉種德堂在鼓樓前萬承志堂在豐禾巷口精製藥丸藥散亦頗奏效茶葉鼓樓前之吳恆有清和坊之翁隆盛號爲最佳玫瑰白菊花亦名產白菊花之良者每斤價六七元若張近高之剪刀在大井巷及金華公司方裕和美恆昌之火腿均在清和坊邵芝巖之筆在三元坊皆甚著名而又若應時上市之品如玉泉之楊梅橫之芡實葛園之青李皋亭櫻桃三橋之紅菱糖柄之枇杷以及栗

藕笋等皆稱佳品

城站旅館一覽表

名稱	路名	價目	飯金
城站旅館	城站路	共七等每天 一元二角起 至三角止	分三等一角二分至 三角止光飯六分
新迎賓旅館	羊市街	共五等每天 三角起至 一元二角止	同前
迎賓旅館	城站對面	共五等每天 一元二角起 至三角止	同前
甯紹旅館	羊市路	共五等 一角八分起 至二元止	同前
滬杭旅館	城站對面	共七等 三角起至 二元四角止	同前
華洋旅館	城站對面	共八等 五角起至 二元止	同前

西湖旅館一覽表

長發旅館	振華旅館	全安旅館	仕學旅館	福安旅館
城站戲園隔壁	延齡大馬路	車站對面	清泰門直街大馬路口	城站
共四等	共六等	共五等	共六等	共七等
四角起至	一角起至 一元四角止	三角起至 一元六角止	三角起至 一元止	一角起至 一元止
同前	同前	同前	同前	分三等一角三分至 三角止光飯六分

杭州西湖 旅館新新	西湖聚英旅館	西湖清華旅館	名 稱
裏 西 湖	湖濱路花市路轉角	湖濱延齡大馬路	路 名
共 等	共十四等	共八等	價 目
一元二角起 至五元止	四角起至 八元止	五角起至 四元止	飯 金
同前	同前	分三等一角三分至 三角光飯六分	

					旅行表	西湖匯豐旅館	西湖華興旅館	西湖湖山新旅館	湖濱旅館	清泰第二旅館
						湖山路	迎紫大馬路	迎紫大馬路口	湖濱路	延齡大馬路
						共八等	共五等	共五等	共七等	共六等
						四角起至二元四角止	五角起至二元四角止	二角五分起至二元四角止	二角五分起至三元止	四角起至二元四角止
						同前	同前	同前	同前	分三等一角三分至三角止光飯六分

以上所開列旅館均係頭等普通其餘小旅館恕不詳載

杭地旅館林立有頭等普通之分別其頭等旅館照所開價目表一律無讓生熟貴客均一律優待不果只有八九折扣而飯金亦從優其餘普通旅館其價目表亦照例定無讓惟折扣有隨時之變通或五六折或七八折不等然一年生意在於春亦無怪其有不等也此在貴客自行隨地變機隨處討論製書人亦恕不詳及請諒之

房金價目表

振華旅館	每間二元至三角
西湖第一旅館	每間一元二角至二角
同安客棧	每間一元六角至二角
華安旅館	每間一元二角至二角
停雲旅館	每間一元八角至二角
華通旅館	每間一元二角至二角
永安客棧	每間八角至二角

延齡客棧 延齡

每間八角至二角

迎紫旅館

每間一元至二角

匯中客棧

每間一元至二角

各廟一覽表

以上之客棧每人每夜起碼洋一角二分飯金頭等二角普通一角二分

淨慈寺 上天竺 中天竺 三天竺 靈隱寺 韜光 玉泉寺

紫雲洞 岳廟 鳳林寺 昭慶寺 城隍廟 太守殿 東嶽廟

玉皇山 天真山 六和塔 五雲山 雲栖 地藏殿 老和山

老東嶽 小和山 午潮山 法相寺 龍井 煙霞洞 石屋洞

虎跑寺 半山 張大仙 以下小廟不能細載

進香路由

第一天進香西路

由城站往西八里出青波門至淨慈寺往西十五里至上天竺路過中天竺三天竺往東

四里至靈隱寺上山三里至韜光往北九里至玉泉寺往北上山七里至紫雲洞回落四里至岳廟卽岳王坟往東二里至鳳林寺往東三里至昭慶寺至城站六里

第二大進香南路

由城站往南三里至城隍山山上有太歲殿城隍廟東嶽廟往南十二里至玉皇山下山二里至天眞山往南三里至六和塔卽開花寺沿江往南十五里至五雲山下山往西五里至雲栖回城站計路程三十一里

第三天進香北路

由城站往北十一里至地藏殿上山二里老和山卽泰林山下山往東七里至老東嶽往北二十四里至小和山往西十里至午潮山回城站四十六里

第四天進香中路

由城站往西十二里至法相寺往東六里至龍井往南五里至煙霞洞往東四里至石屋洞往南五里至虎跑寺回城站十八里

第五天進香東路

由城站往東念四里至半山往南十八里至拱宸橋張大仙廟回城站二十里如往此路進香不欲到半山者可乘火車直達拱宸橋至爲利便

杭俗普通轎金每天每名原定洋八角外加酒飯金洋二角如要坐籐轎者另加租轎費洋二角此項所開進香之轎因路途遙遠山路艱難應定五路價目列后（此種轎價不論旅館代招或自計喚叫均係一律）

西路 往來每天每名洋九角 酒飯金洋二角

南路 往來每天每名洋一元二角 又

北路 往來每天每名洋一元三角 又如用籐轎外加

中路 往來每天每名洋八角 又

東路 往來每天每名洋一元 又

以上所開列定轎金男婦老幼均係一律每轎二名轎夫如坐客體胖坐重者體恤轎夫不勝辛苦應添轎夫一名然照此五路路程其中路西路一日可以往還惟東南北三路山路較遠廟寺最多若以一天進齊轎夫雖能往返而香客只能進寺出廟隨到隨燒隨

行隨走毫無片刻閑暇可以遊觀不免太形迫促第數千里或數百里之遙前來杭地進香原非易只恐太嫌勞頓草草若將一日路程分作二日行動何等舒齊其轎金只給普通之費每天每名以八角計算可也若在寺院內借宿過夜至次日由原路回寄該次日之轎金只給半價如上日一元者至次日則半元惟酒飯金則照前如西湖起程其價目與城站一律如拱宸橋起程至南路一天不及往返如往西路每天每名加洋二角餘者照上項價自計算

凡香客在寺院措宿均極優待清潔至飯食位宿等費隨客樂助總之僧來佛面何處不可從儉至進香時節何妨多放寬些亦是修身修福之地步如到天竺進香可到靈隱山門口及天竺街上兩處均有素飯店其價每桌計洋一元五六角起三四元不等或另食數角洋亦可如別路進香各寺院均有素齋其價亦極便宜隨客樂送或每客計數角亦可

杭地車轎船價目表

更有路途不遠乘轎反爲價昂還是乘車爲宜較之乘轎價廉而且利便

如坐黃包車者價目每里計銅元三枚若照鐘點計算每點鐘祇費車資二角或城外因路途難行每點鐘車資二角自城站至西湖各旅館價計小洋一角如欲至各廟燒香或遊玩西湖概可照鐘點計算決勿受虧由城站至拱宸橋轉至武林門計小洋一角由武林掉城外車計小洋二角西湖大小船價大船每天三元至四元小船每天一元五角至二元

上海至杭州輪船

輪局名 戴生昌 **輪埠** 上海在蘇州河路 杭州在拱宸橋

價目

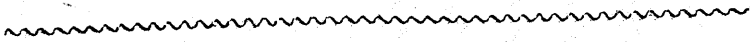
官 艙	全間計洋六元
大房 艙	全間計洋三元
小房 艙	全間計洋二元
客 艙	每位計洋八角

煙篷

每位計洋五角

酒飯金每客小洋四角煙篷酒飯每客小洋三角

附拖船隻大船十二元小船十元



上海北站

一角半

二角半

三角半

四角半

五角半

六角半

七角半

八角半

九角半

一元五角

二元五角

三元五角

四元五角

五元五角

六元五角

七元五角

八元五角

九元五角

十元五角

十一元五角

十二元五角

十三元五角

梵渡王

一角半

二角半

三角半

四角半

五角半

六角半

七角半

八角半

九角半

一元五角

二元五角

三元五角

四元五角

五元五角

六元五角

七元五角

八元五角

九元五角

十元五角

十一元五角

十二元五角

徐匯家

一角半

二角半

三角半

四角半

五角半

六角半

七角半

八角半

九角半

一元五角

二元五角

三元五角

四元五角

五元五角

六元五角

七元五角

八元五角

九元五角

十元五角

十一元五角

新龍華

一角半

二角半

三角半

四角半

五角半

六角半

七角半

八角半

九角半

一元五角

二元五角

三元五角

四元五角

五元五角

六元五角

七元五角

八元五角

九元五角

十元五角

龍華

一角半

二角半

三角半

四角半

五角半

六角半

七角半

八角半

九角半

一元五角

二元五角

三元五角

四元五角

五元五角

六元五角

七元五角

八元五角

九元五角

南上海

一角半

二角半

三角半

四角半

五角半

六角半

七角半

八角半

九角半

一元五角

二元五角

三元五角

四元五角

五元五角

六元五角

七元五角

梅家弄

一角半

二角半

三角半

四角半

五角半

六角半

七角半

八角半

九角半

一元五角

二元五角

三元五角

四元五角

五元五角

六元五角

莘莊

一角半

二角半

三角半

四角半

五角半

六角半

七角半

八角半

九角半

一元五角

二元五角

三元五角

四元五角

五元五角

新橋

一角半

二角半

三角半

四角半

五角半

六角半

七角半

八角半

九角半

一元五角

二元五角

三元五角

明星橋

一角半

二角半

三角半

四角半

五角半

六角半

七角半

八角半

九角半

一元五角

二元五角

松江

一角半

二角半

三角半

四角半

五角半

六角半

七角半

八角半

九角半

一元五角

石湖蕩

一角半

二角半

三角半

四角半

五角半

六角半

七角半

八角半

楓涇

一角半

二角半

三角半

四角半

五角半

六角半

七角半

嘉善

一角半

二角半

三角半

四角半

五角半

六角半

嘉興

一角半

二角半

三角半

四角半

五角半

王店

一角半

二角半

三角半

硤石

一角半

二角半

斜橋

一角半

特別快車附加費價目

每

頭等 洋六角

二等 洋三角

三等 洋一角半

周

上海图书馆藏书



A541 212 0009 9840B



贈敬棧燭潤豐源橋新東海上

28833