

馬來鴻雪錄
上冊

黃強著

黃 強 著

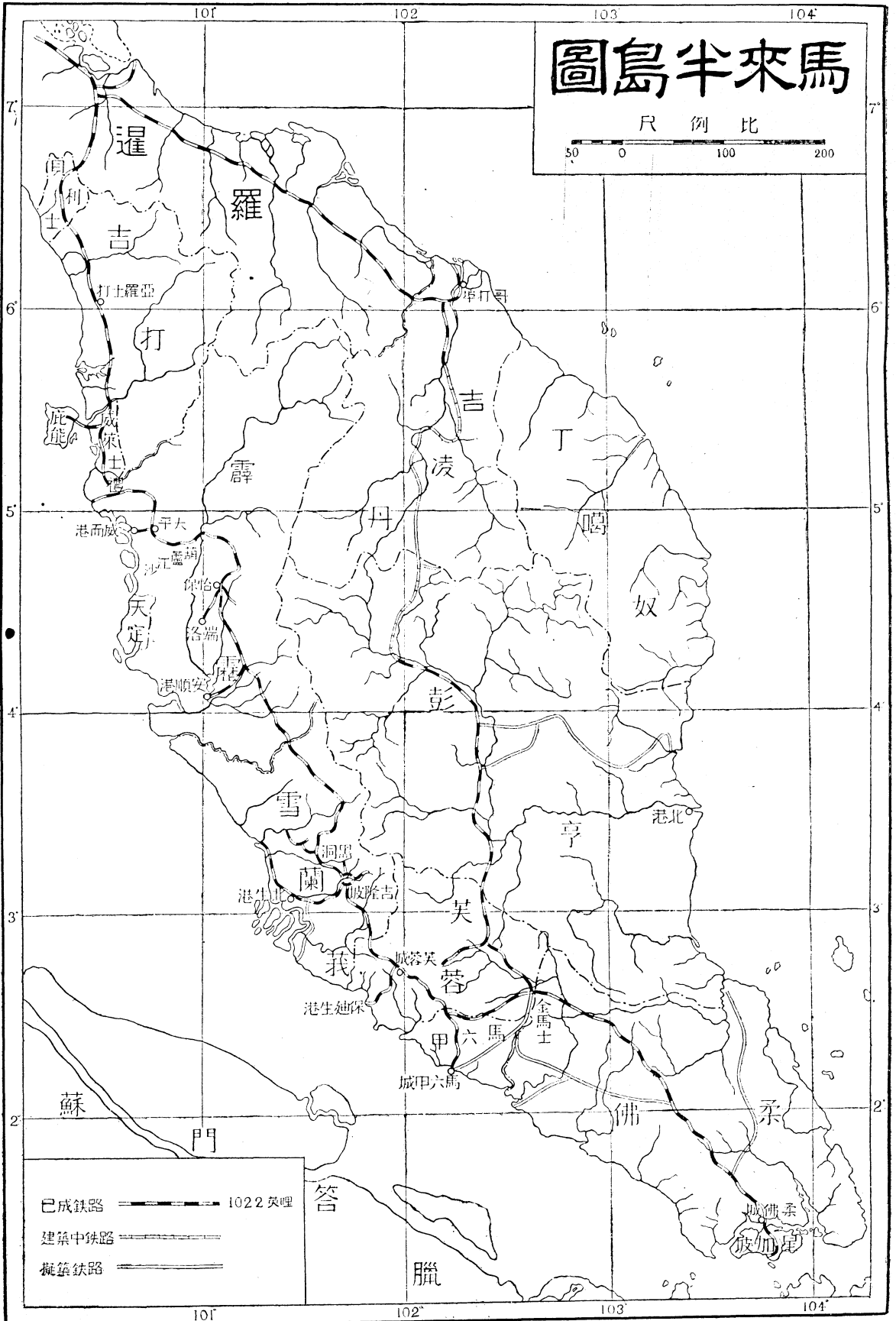
馬 來 鴻 雪 錄

商 務 印 書 館 發 行

馬來半島圖

比例尺

50 0 100 200



馬來鴻雪錄上册目次

一	馬來各屬之疆界·····	三
二	馬來半島之行政區分·····	四
三	馬來半島之人口·····	六
四	海峽殖民地之沿海商埠·····	一〇
五	馬來半島之面積·····	一三
六	馬來半島之氣候·····	一三
七	馬來半島之新舊主人·····	一五
八	柔佛餐館與瓊州人·····	一九
九	星加坡與柔佛相連石堤·····	一九
十	柔佛王妃與粵商黃福之故事·····	二一

十一	林寵相之繁華夢	二二一
十二	湯拙存之毅力	二二一
十三	湯園一席話	二二六
十四	今之柔佛王	二二〇
十五	馬來人習漢文	二二一
十六	柔佛稅關	二二一
十七	巴都巴轄與蔴坡之汽車擺渡	二二三
十八	巴都巴轄墾荒近狀	二二三
十九	巴都巴轄與蔴坡之交通	二二四
二十	蔴坡之華商	二二五
二十一	蔴坡中華學校	二二六
二十二	化南女校	二二七

二十三	蘇坡北端路政·····	三八
二十四	沙谷米之製造法·····	三八
二十五	薯較與海南人·····	四〇
二十六	樹薯波羅之種植法·····	四〇
二十七	蘇坡之蝙蝠·····	四一
二十八	蘇丹亞李墓·····	四三
二十九	馬六甲政府旅館·····	四四
三十	馬六甲市之華僑住宅·····	四五
三十一	馬六甲碼頭盛況·····	四六
三十二	馬六甲之陞旗山·····	四六
三十三	馬六甲礮台遺址·····	四七
三十四	馬六甲東西兩方風景·····	四七

三十五	馬六甲溫泉浴·····	四八
三十六	丹陽克令·····	四九
三十七	馬六甲男女學校·····	五〇
三十八	馬六甲風俗·····	五二
三十九	馬來人結婚之儀式·····	五二
四十	馬六甲附近水田·····	五四
四十一	記郭巨川敬澄昆仲·····	五四
四十二	馬六甲農業園藝展覽會·····	五六
四十三	展覽會之物產·····	五八
四十四	膠園經營概略·····	七八
四十五	星加坡近年商業狀況·····	八六
四十六	由馬六甲至吉隆坡·····	八九

四十七	牙尼明星戲劇	九二
四十八	馬來半島之國產影片	九三
四十九	紀葉德來	九四
五十	紀葉隆興	九六
五十一	吉隆坡一瞥	九七
五十二	吉隆坡停車場	九七
五十三	吉隆坡博物院	九八
五十四	吉隆坡公園	一〇〇
五十五	吉隆坡華人學校	一〇二
五十六	僑胞口中之陸佑	一〇四
五十七	吉隆坡市之燕世界	一〇五
五十八	開礦鐵船	一〇五

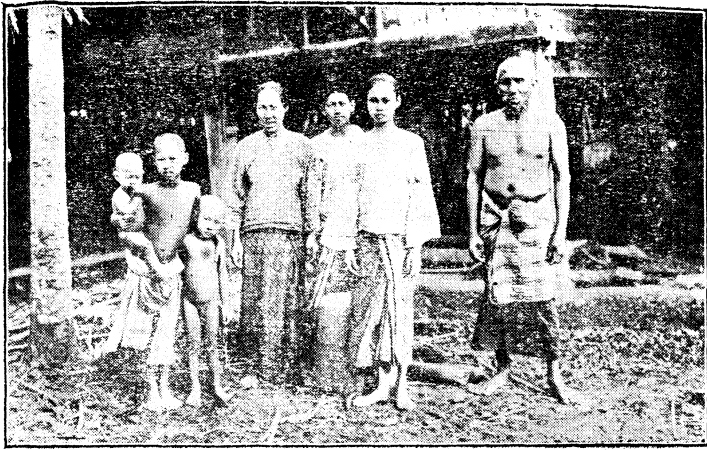
五十九	吉隆坡附近之黑洞	一〇七
六十	礦業近况	一〇八
六十一	吉隆坡製冰廠	一一七
六十二	吉隆坡華僑狀況	一一八
六十三	赴怡保途中之所見	一二〇
六十四	怡保一瞥	一二〇
六十五	怡保華人學校	一二二
六十六	怡保附近之石巖	一二四
六十七	鄭純生君之礦業談	一二七
六十八	霹靂	一二八
六十九	京打河水患	一二九
七十	紀東英公司	一三〇

七十一	葫蘆江沙風景	一三二
七十二	開關太平之元勳	一三三
七十三	庇能途中雜記	一三五
七十四	庇能略史	一三六
七十五	庇能街市	一三九
七十六	庇能之極樂寺	一四〇
七十七	紀萬福美工廠	一四六
七十八	馬廠起義紀念日之宴集	一四六
七十九	吉打途中之談話	一四七
八十	吉打述略	一四八

馬來鴻雪錄

南洋羣島。卽亞細亞洲南部之馬來羣島。北通亞洲。南臨澳大利亞。島嶼縈迴。有如繁星錯落。論其形勢。已自不凡。况地近赤道。土質肥腴。霖雨調勻。風霜不侵。農產物濃茂繁沃。歲必豐收。故物產之富。甲於全球。復以管理嚴密。隰埴無驚。各項庶政。次第舉行。工商得以努力經營。發展所業。遂有突飛猛進之概。據世界實業界批評。本世紀工商業之進展。首推南洋羣島。其爲世界所重視。蓋不自今始矣。吾國一水之隔。移殖最早。徒以政府昏庸。昧於大勢。竟讓後我而來者。着着爭先。光宣之間。雖偶有南洋考察之使命。亦屬空談。無補大計。共和以還。內訌不已。私爭蠻觸。全國騷然。人民呻吟於『官』『軍』『匪』三害之下。殘喘僅留。生趣滅絕。環顧世界。歐非澳三洲。固無吾人謀生之餘地。卽美洲亦禁止華工入口。其可以覓斗粟寸縷者。厥惟南

洋英荷兩屬之殖民地。故頻年航海前往者。絡繹不絕。查星加坡埠去年華僑移入。超過移出之數。竟及二十四萬餘人。即以本年正月份計之。移入二萬九千三百一十六人。比較移出超過一萬九千八百六十二人。五月份則移入三萬一千餘人。假此推之。僅以星加坡一埠計算。則本年華僑移入。當在三十萬人左右。是則吾國與南洋之關係。謂非一大問題。夫豈可得。據西人調查。華人之居留南洋羣島者。數達七百萬。財產達千萬百萬以上者。不可勝數。濟經權力。殆爲華僑所操。夫以如許之僑胞。經營如許之實業。其中成績。殊多可紀。余曾三渡南洋。夙有調查之志。均以事不果。民國十五年初夏。與林君發初有菲律賓濱之游。回抵星洲。客窗有暇。並得林君襄助。乃決心致力於各項事業之調查。卒以三十日之時間。偕友人李君鍾岳。乘汽車環游馬來半島一週。見聞所及。拉雜記之。聊以備留心南洋問題者之參考云爾。



馬來海峽

馬 來 人 之 家 庭

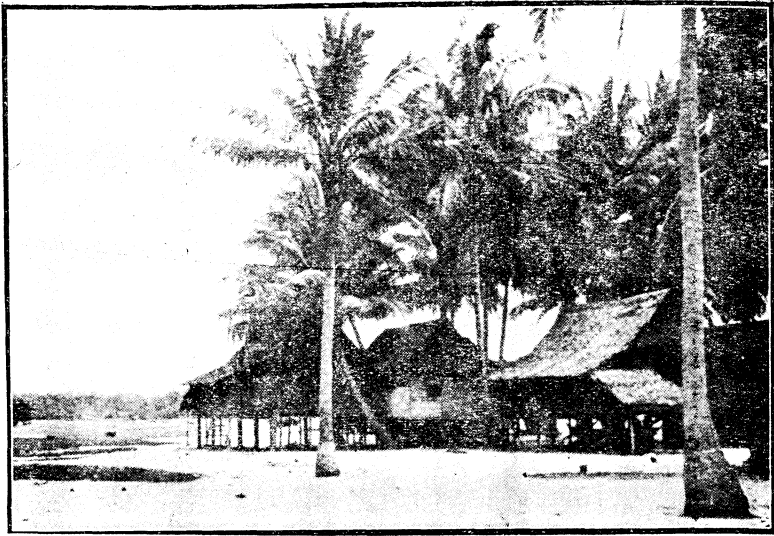
(一) 馬來各屬之疆界

由貝利士起。北界暹羅。南接吉打。西爲庇能海島。南爲威萊士省。霹靂聯邦。相與銜接。首都曰怡保。華人呼曰壩羅。東爲(吉隆丹)(丁噶奴)。再南爲(彭亨)。此爲馬來各屬幅員最廣之域。惜偏處北岸。冬季朔風凜冽。航海不便。故地多未闢。霹靂正南爲雪蘭莪。首都曰吉隆坡。乃聯邦政府所在地。政治之中心點也。再南爲芙蓉。馬來人本名 *Negri Sembilan Negri Sembilan* 九。蓋此邦昔由九部落集合

而成。華人呼之爲芙蓉。不知何所取義。芙蓉之南爲馬六甲。乃馬來半島最先開闢之區。再南爲柔佛。因開闢較遲。華人呼曰新山。一九二三年。英人於柔佛南端造一石堤。以通極南一島嶼。曰（星加坡）。由此觀之。馬來半島西岸。由北而南。曰（貝利士）（吉打）（威萊士禮省）（庇能島）（霹靂）（天定）（雪蘭莪）（芙蓉）（馬六甲）（柔佛）。東岸亦由北而南曰（吉凌丹）（丁噶奴）（彭亨）（柔佛）。（柔佛在鈍角部。故兩岸均有其地。）

（二）馬來半島之行政區分

（甲）海峽殖民地。（星加坡）（馬六甲）（庇能）（威萊士禮省）（天定）（拉班島）（聖誕島）及（哥哥岐嶺島）屬之。俗稱三洲府者。卽（星加坡）（馬六甲）（庇能）也。英人設總督兼總司令治之。以行政參議會議員十人。立法參議會議員十三人輔助之。十三議員中。政府任命十一人。其餘二



馬來鴻雪錄

人由星加坡庇能兩處西商會各舉其一。

馬 來 人 之 村 落
（乙）聯邦政府（霹靂）（雪蘭莪）（芙蓉）（彭亨）（俗稱四洲府）屬之各地均有首領。其最高級之長官爲海峽殖民地總督。以英人任之。下置輔政司。及各屬參政司。凡一切政事。輔政司承總督命令。轉知各屬英參政司而執行之。總督且兼任聯邦參議會議長焉。其組織爲輔政司。四屬首領。四屬英參政司。政府任命人員。及非官吏任命人員。必

須具有代表商務礦務種植之資格。一切政務。由參議會議決。以首領之名義行之。然亦有無須議會議決。而首領可以行之者。如特赦與宣佈死刑。任免馬來貴族及地契簽字是也。在輔政司指揮之下。有財政局長。法律顧問。工務局長。鐵路局長。華民政務司及其他各項官吏。

(丙) 非聯邦政府 (柔佛) (吉打) (吉凌丹) (貝利士) (丁噶奴) 及 (婆羅洲) (之勿盧尼) 屬之。各屬首領。亦由英國顧問之指導。處理一切政務。縱首領有提議施行一種法律。能行與否。亦由英顧問決定之。在實際上。與聯邦之首領等耳。

(三) 馬來半島之人口

馬來半島居民之複雜。爲世界所僅見。不啻一人種之博覽場也。人口調查。往昔十年一次。今改爲五年一次。惟亞洲人民。狃於成見。填報之數。多不可靠。卽以星

洲一埠而論。一九二一年調查之數。爲三十五萬餘。至今年六月調查。結果爲三十八萬餘。以識者推測。謂五年增加之數。斷不止三萬。馬來半島。今年六月人口調查表。著者尙未窺其全豹。惟據上次所公佈者。則人口統計共三百三十五萬八千零五十四人。其分配如下。

海峽殖民地（各島在內）

八八三、七六九人

聯邦政府

一、三二四、八九〇人

非聯邦政府（勿盧尼在內）

一、一四九、三九五

共三、三五八、〇五四人

上列數目。較之前十年所報者。增加二十八萬七千八百九十一人。若以人類分析。大別如下。

歐洲人

海峽殖民地

八、一四九人

聯邦政府

五、六八九人

非聯邦政府

一、〇八四人

共一四、九一九人

歐亞混種人

海峽殖民地

九、一三八人

聯邦政府

三、二〇二人

非聯邦政府

三〇四人

共一二、六四四人

馬來人

海峽殖民地

二五五、三五三人

聯邦政府

五一〇、八二一人

非聯邦政府

八六〇、九三四人

共一、六二七、一〇八人

中國人

海峽殖民地

四九八、五四七人

聯邦政府

四九四、五四八人

非聯邦政府

一八〇、二五九人

共一、一七三、三五四人

印度人

海峽殖民地

一〇四、六二八人

聯邦政府

三〇五、二一九人

非聯邦政府

六一、七八一人

共四七一、六二八人

其他種類人民即日本暹羅安南人等

海峽殖民地

七、九五四人

聯邦政府

五、四一二人

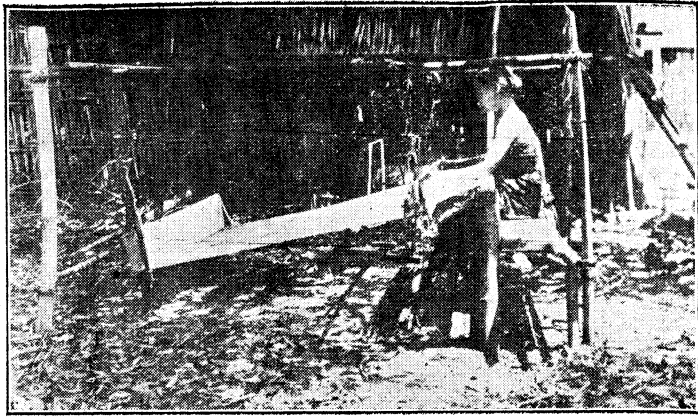
非聯邦政府

一、五八四人

共三二、九五〇人

(四)海峽殖民地之沿海商埠

『星加坡』爲遠東唯一要港。比年商務進步。有加無已。一九二一年。出入口貨物六一四・〇八八・七七五噸。至一九二三年。已增至二千二百萬噸。輪船出入口凡四萬六千八百一十九艘。港水甚深。最落時可三十三英尺。是二萬噸左右之輪船。隨時可泊。潮之漲落。相差最多不過九英尺。加以海面遼闊。衆山環抱。不受各種狂風之吹掃。碼頭已甚延長。海面無數浮泡。又可下碇。駁艇木船。極爲穩固。故卸裝貨物。異常便利。碼頭貨倉。可容貨物二十六萬噸。屯煤二十萬噸。星



(郎沙) 裙圍織女婦來馬

加坡碼頭計有（維多利亞）碼頭。在丹陽巴加。長四百六十英尺。（亞而北）碼頭。亦在丹陽巴加。長四百七十一英尺。（英皇）碼頭。在加泊爾江岸。長八百七十九英尺。另有在加泊爾江岸之第一碼頭。長三百八十五英尺。第二碼頭。長四百四十尺。

（庇能）在馬六甲之北端。亦一重要商鎮也。不徵貨物稅。不納口岸稅。與星加坡同。港邊未設巨輪碼頭。一切往來歐亞汽輪。俱碇泊於海面。入口海水深度頗淺。凡輪船吃水在十八尺以下者。隨時可在北岸進出。若吃水至二十六尺者。則須候潮漲。查一九二三



馬來婦女頭巾衣褲均以沙郎充之

年進出口船隻二萬零三百七十九艘。貨物九百萬噸以上。以輪船不靠碼頭之故。旅客上下。貨物裝卸。概用駁輪舢舨。駁輪而置有起重機者。計八十艘以上。郵船間泊土域德威碼頭。長可一千二百尺。水深常三十尺。庇能爲全島之名。佐治乃市名。恍如維多利亞城市之於香港也。

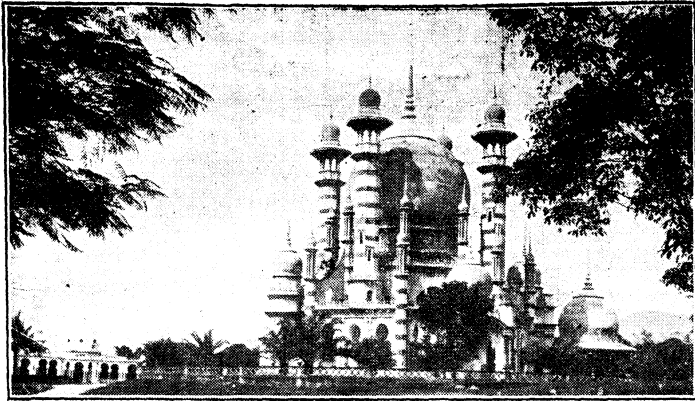
（巴生港）在克蘭河之出口。有火車軌道。直達吉隆坡。輪船進出。悉由南口。平常水深約二十二尺。春季潮水極漲時。可增加十五尺。冬時九尺。泊船地點。最低水深約三十二尺。此港有一千尺長之碼頭一

座。水深常三十三英尺。小碼頭三座。各長一百尺。水深十五尺。至飛橋碼頭。長可二百尺。水深約十六尺。鐵路公司造有鐵板貨倉一座。以爲屯儲貨物之用。頗稱利便。至其他沿海商埠。在西岸者尙有（威而港）（安順港）（馬六甲）（保迪生）（蘇波）。在東岸者有（丁噶奴）（戈打）（崑丹）（北港）（美新）。此等商埠。與歐亞商務無重大關係。不過與內地各市場及星加坡底能交通而已。

（五）馬來半島之面積

北起暹羅邊界。南達星加坡。東頻中國海。西至馬六甲海峽。共計面積爲五萬六千六百零二英方里。巴生港則南北之中心點也。

（六）馬來半島之氣候



馬來人之回教廟

秋冬兩季多雨。雨量至不一致。十五年來平均一百五十英寸左右。間亦有六十英寸者。熱度則平常由八十度至八十五度。日落後則熱度漸低。至降為七十度。或日則增至九十五度。夜降為七十五度。顧不常見。年或數次耳。又以四面環海故。清風習習。令人忘熱。地雖赤道。亦復奚傷。近年政府以平原居民。窮年伏處烈日之下。厥狀至苦。為救濟起見。故欲闢高峯。建築房屋。以便居民避暑。現已着手者。有庇能之高山。且設鐵道以達其上。(太平)(克萊丹)(怡保附近)兩處高山。亦築有政府別墅。但居民欲訂置房室。頗不容易。以房間太少。避暑者多。

殊有求過於供之歎。自去年樹膠與錫兩項價值飛漲。政府收入大增。擬更於最高之峯。巨巖大坑山上（高出海面水平線至七一八六尺）多築房舍。以利民衆。

（七）馬來半島之新舊主人

我國高僧法顯。於西曆四百一十一年。首至爪哇。元時且命高興史弼亦黑迷失等。統率大軍征服之。及至明代。爪哇以外諸地。亦多收服。如蘇門答臘南部（婆羅洲）（蘇祿）（邦加島）等。並置三佛齊宣慰使。以資統治。歐人之先至者。首推葡人。時爲一五〇〇年間。抑已後我千年矣。今則葡勢已滅。馬來半島主人翁。惟英吉利人而已。

初歐人之未與通商也。馬來半島之土人。多與印度南端各地交易。蓋其時蘇彝士運河未鑿。好望角航路。未經試用。歐洲貨物。不得不經意大利埃及等地。而至



馬來人祭祀

東印度。匪特處處徵稅。成本浩重。加以路途遙遠。運輸困難。至一五〇九年。葡水師提督德賽給拉。率艦至馬拉甲。被土人留其水兵。提督返報哥亞海軍司令部。再派打盧不加而加軍。大興問罪之師。其要求爲釋放俘虜。與賠償款項。詎爲土人拒絕。葡人遂以武力佔領之。百年以內。僅與土人偶有衝突。外力絕少侵犯。故得從容併略。婆羅洲及亞支貝拉古等島。其時西班牙獲有西方及菲律賓賓等地。頗爲滿足。故馬來半島。與亞支貝拉古島之利益。迄未染指。適一五八〇年。扣留葡艦之事發生。

西班牙遂予葡人以冷矢。葡荷因而構戰。結果葡軍不支。一六四一年。馬拉甲入於荷人手中。荷人已有立足地。乃與柔佛土王締結商約。並將此地歸併拉巴達維亞之荷國東印度公司治理。再越百年。改歸約翰公司治理。當時錫既開採。需要又繁。荷人復與各蘇丹締結種種條約。以資擴充。惟治理失宜。終與土人時起衝突。又因英人回國船隻遭劫事。亦發生無數交涉。後荷蘭東印度公司訂立士彌士羣島專利條約。馬來半島及其他各島。均起紛擾。英東印度公司遂於一七九〇年向吉打蘇丹年納六千金。租得庇能。再越十年。又以年納四千金。租得威萊士禮省。至一八一九年。英人禮佛士運其靈敏之手段。結好於柔佛土王。於是星加坡遂歸諸英東印度公司管理。至一八二四年。英荷戰爭結果。兩國於亞支貝拉古島會議。締結和約。劃定蘇門答臘及爪哇以西各地歸荷。馬拉甲星加坡歸英。英荷之約既定。英以海賊披猖。妨礙商務。又與馬來土王締結條約。獲得天定州及其他各島。

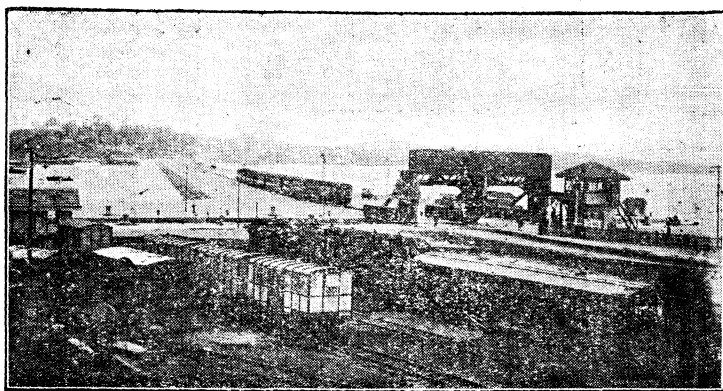
在一八一八年時。(卽英治星加坡前一年)英與霹靂土王締結通商條約。至一八七四年。締曼谷條約。建設聯邦政府。於此條約內。霹靂土王。除保留宗教與習俗兩事外。一切行政皆由英顧問處理。迨首任顧問畢治爲浪人所殺。英人乃主張改善。於是雪蘭莪於一八七四年。芙蓉於一八七四年。彭亨於一八八八年。均隸於聯邦政府之下。至(吉打)(貝利士)(丁噶奴)(吉連丹)四邦。向爲暹羅藩屬。一九〇九年。暹羅以收回治外法權爲條件。讓與英。遂爲英之保護國。至一九一九年。海峽殖民地總督。更與丁噶奴土王。改訂前約。除宗教習俗兩項仍得保留外。其他一切政治財政軍事警察權。皆爲英顧問處理。柔佛向爲獨立王國。一八八五年始與英締立條約。承認英人特權。至一九一四年。卽歐戰開始之年。柔佛土王。自請修正前約。承認由英政府設一總顧問。執掌一切政權。今之土王。不過贅疣而已。

(八)柔佛餐館與瓊州人

抵柔佛巴魯。假新錦珍餐館午飯。菜中式而餐具西式。詢之店東。謂南洋各處。莫不如是。蓋西人馬來人均慣用刀叉。若筷子祇限於華人。又店東告余。南洋各埠。所有中西人之餐館旅館咖啡店住宅輪船火車侍役。無一而非瓊州人。間有咖啡店股東非瓊州人。而泡茶師傅及侍役必瓊州人。蓋彼輩有炒咖啡之特技。能令茶味香純。此猶上海閩川菜館之盛行。美洲粵東雜碎館之普遍。其調味之工夫。想亦高人一等。此餐祇費一元五角。三人已果腹矣。

(九)星加坡與柔佛相連石堤

星加坡爲馬來半島南方之一島。其北岸火車終點屈蘭。正對柔佛巴魯車站。卽亞西亞大陸之最南點也。中隔一港。寬可里許。在石堤未築之前。南北方來車。至



星加坡與柔佛相連之石堤

此以輪船駁艇載旅客行李渡江。此猶上海北京火車之南京浦口。巴黎倫敦火車之地業泊多維。旅客往來。頗感不便。當地政府。乃以叻幣一千七百萬元。築一石堤。寬可數丈。半爲火車軌道。半爲汽車與人行道。堤之北端。造一活動水閘。以通船隻。堤之東部。海水極深。現定爲軍港。建築費預算一萬萬元。限十年內造成。他日造成後。可停泊大小戰艦一百艘以上。堤之西部。曲折轉向南方。港口正對蘇門答臘。惟海水極淺。故不虞敵艦之後襲。此一千七百萬元之築堤費。係由銀行墊支。卽在旅客車票及貨物運費加價取償。聞十年內。卽可還清云。

(十)柔佛王妃與粵商黃福之故事

柔佛巴魯向爲荒野之區。自前王將政府移駐後。現有居民約二萬。遂成爲繁盛之域。因較之馬六甲星加坡等處開埠稍遲。故華人呼曰新山。前王頗思振作。惟國人性懶質鈍。絕無遠圖。不得不借重華人。任其前驅。彼有妃曰亞嬌。係潮產。頗具國家觀念。對於華人請求諸事。莫不襄助。會木匠黃福。常於宮內包領工程。人極誠實。公益事業。亦樂提倡。惟馬來語不甚暢達。遇事多逕與妃商。生意偶有虧折。毫無怨悔。以是深得王與妃之信任。凡黃請領地方建築房屋與種植者。立予批准。故現在柔佛一帶。黃福地皮最多。星洲鼎鼎大名之律師。民二曾任廣東高檢廳長之黃兆珪君。卽黃福之次子。彼並任柔佛今王之議政員。此等職位。祇彼一人。聞一則念其父開闢柔佛之功。一則藉彼疏通華人方面諸事云。

(十一) 林寵相之繁華夢

在柔佛前王努力於地方發展時代。廣府人黃福。以誠實見信於人。由建築種植而發展。同時林寵相則專營烟賭。以致鉅富。當最盛時。可值數百萬。癸丑冬余曾晤其於別墅。唯一賭博場。即在比鄰。地濱石叻港。風景幽雅。陳設華麗。法國尼士與沙勃而多羅也之賭場。尙不能望其項背。林君體格魁梧。談吐不俗。誠一精幹之士。聞昨年物化。產亦隨盡。姬妾室人。鶯燕分飛。昔日繁華。竟成夢幻。重過其地。爲之惘然。

(十二) 湯拙存之毅力

南洋羣島華僑可七百萬。粵閩兩省。幾居全數。其他各省不過三四千人。湘僑則爲教育界。蘇僑則爲縫衣匠木工。魯僑則爲綢緞抽紗負販。燕僑則爲景泰藍與

地毡商。若樹膠錫鑛兩項。向無聞焉。惟浙人湯拙存君。（前浙督湯壽潛哲嗣）東洋學農歸國。抱實業救國宏願。癸丑南渡。先在林發初陳楚楠兩君合辦之成邦園。研究橡樹種植製造法。並延師授廣潮汀漳馬來各種方言。半年後。漸有把握。乃遍遊各處。覓地種植。卒於柔佛西端。勘得一地。可二千英畝。備價向當地政府具領。地本荒蕪。人跡罕至。鱷魚猛虎。隨時可遇。湯君領地後。於水濱樹上架一草屋。披荆斬棘。一年不輟。以其二千英畝之地。卽種得橡樹八成。旋於港口山上。築一木屋。爲乃父營菟裘。詎屋成而乃父在籍捐館。今改樓下爲貨倉與販賣部。樓上爲職員宿舍。屋前爲花園。屋側濬池塘七所。以畜鱧鰻鯪雄各魚。（此項魚苗。每年春季。由香港或汕頭輪運來）屋後山下。凹地可數十畝。歐戰時曾闢作禾田。以備米荒。迨歐戰停後。改種橡樹。所值亦復不菲。華人之來南洋者。多赤手空拳。勤儉成功。惟湯君則在華滙去二十餘萬金。以爲資本。僑胞之營實業。多由閱歷而增其智識。湯君於農學。已有心得。復實習完美。始行着手。故其管理井井

有條。種樹則橫直如一。割膠則高下一線。製膠則明亮如鏡。僑胞經營之樹膠。以湯君之明庶公司。常得士丹的（樹膠中最美者）之選。該公司資本祇二十餘萬。現值一百七十萬。月中溢利可二萬。不可謂非吾僑實業界成功之人。而堅忍耐勞。不避艱險。又確爲實業界之模範。僑胞有赴南洋謀實業者。不可不一訪斯人。以資教益。溯其開園至今。十有三年。無日不日出而作。日入而息。每日開工。必先出門。而鐘聲始響。觀其面目黧黑。狀類黑人。衣服粗樸。直若農夫。其赴市也。非親到不可解決之事。從未輕去。故年中赴市。不足十次。事畢卽回。苟須住宿。必下榻於南洋酒店。以其地頗靜肅。異乎俱樂部或旅館之酒綠燈紅。喧擾不堪。據湯君云。園中工人五百。悉屬男工。若有女工。則管理倍難。自南渡以來。未嘗攜眷。其專心一志。已可概見。且居心仁厚。不特待遇工人。親若手足。凡江浙僑胞。流落南洋一帶。如投其處。病者必爲之調醫。老者必資送回籍。貧者必給以工作。樂善好施。誠不可多覩。余往參觀時。見屋前有二牛。徜徉原野。不加羈絆。詢其故。係開園

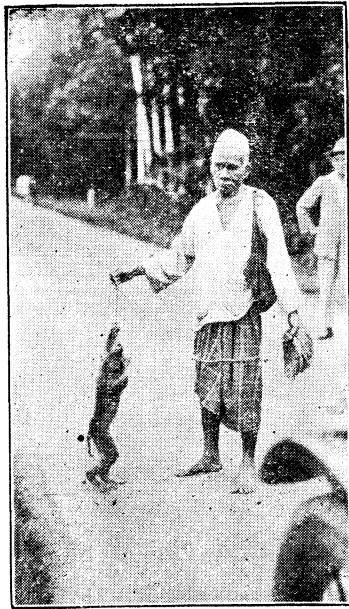
時曾種菠蘿。豢牛二十頭。爲架車之用。後各牛漸老。不能工作。乃爲之解放。死則葬於山崗。蓋念其墾荒時。負重致遠。勞苦功高。不忍以其年老無用。遂售諸屠肆。爲俎上之肉。若此等牛者。其爲劉旻之自在將軍乎。又湯君語予。初墾時頗嫌土質礮瘠。擬畜豕千頭。以作副業。得糞以培橡樹。馳書詢其戚馬某。馬某浙之名士。精通中英文。現攻佛學。復書云。畜豕非副業。實造孽。子豢豕。意非在其糞。而在其肉。謀財害命之事。似不可爲。得書後。遂罷。余笑謂湯君曰。足下菩薩心腸。無怪不效尊翁作都督。且不在政治舞臺活動矣。湯君粲然。猶憶兩月前余遊武林。適湯君旋浙。遇於西子湖畔。小飲聚豐園。飽嘗醋溜湖魚。風月暢談。襟懷灑落。此次往觀湯園。見其地方幽雅。生活愉快。桃源之民。彷彿見之。并承款洽。饗以盛饌。鷄鴨魚蔬。乃園中產。此外金華火腿。紹興花彫。則由浙帶來。臨流把酒。相與論各種動植物生活狀態。逸趣橫生。對談樂甚。誠令人祇羨此君不羨仙矣。或詢我桃源何處。吾答曰柔佛明庶公司。神仙何人。吾答曰湯拙存君。

(十三)湯園一席話

湯君在林中生活十餘年。目睹動物中奇異之事不小。縱談所及。殊饒興趣。著者途次所見。亦多可紀。茲分誌之。

(一) 虎。鱷之懷德畏威。湯初開園時。池中養魚。多爲鱷魚所噬。而池又爲工人浴身之所。亦恐殃及。湯君備具槍彈。每見鱷浮水面。立向轟擊。數次以後。鱷蹤遂絕。而上下游則隨時可見。意此鱷已懾於武力。不敢輕犯湯君之門歟。又橡樹初種時。職工曾斃二虎。未幾。山沼橡樹。多爲鹿豕蹂躪。湯乃悟虎足以鎮懾鹿豕。遂告諸職工。不宜擊虎。虎果旋來。人不加害。虎亦不敢犯。但左右隣園。多遭虎患。而湯園獨無。余笑謂湯君曰。虎。鱷之於君。可謂盡懷德畏威之能事矣。湯亦莞爾。

(二) 黃毛猴之靈慧。南洋產生一種黃毛猴。性靈慧。重約五六斤。土人畜爲摘椰之用。蓋椰樹多有高及十丈。工人緣木而取。疲勞殊甚。若以長竿撞墜。益覺



摘椰猴及其主人

一樹已畢。再過別樹。迅速異常。工值每百顆二角五仙。畜猴者俱馬來老人。如欲招攬生意。猴主人則牽猴遊行。俾摘椰者僱其工作。與吾粵之畜艾緞者同一狀態。余在星加坡時。曾遇操此業者於路旁。爲其撮照。適有數馬來土人。向猴戲弄。猴張牙舞爪。爲狀甚惡。土人憤作欲擊狀。猴猛跳。頸圈脫落。猴與土人正在不可開交之際。馬來王汽車數架。如風驟至。猴卽舍人登樹。而土人之足。已被猴爬傷。後猴主人效德國某生物博士之技能。（德國某生物博士。歐戰前。自囚鐵籠中。

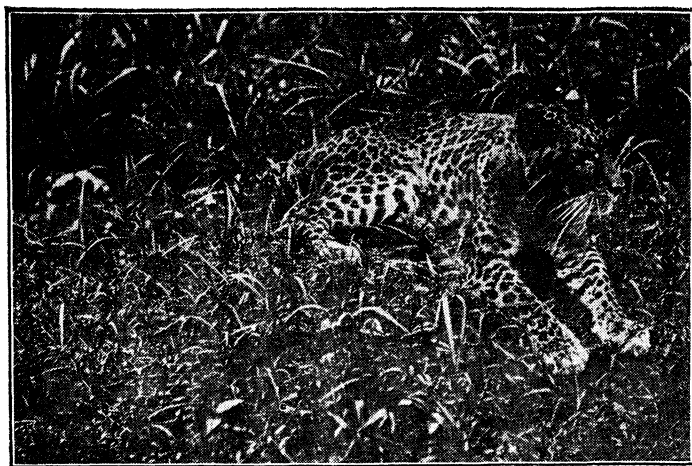
困難。如用黃毛猴。則便利無比。摘椰時將所之繫繩解除。猴卽猴升樹上。後足蹲立椰枝。前爪撼椰有聲。則知椰汁已涸。椰肉已熟。猴用力推椰下墜。若搖之無聲。則搖別椰。

使人擡至深山。研究猴類語言。精通猴語。咕嚕數語。猴趨於主前。而聽其縛。余給猴主人小洋二角。爲撮照之代價。猴喜躍三百。向余致謝。觀此。可知猴性之靈慧矣。

(三) 黃毛猴之復仇 湯園附近。有一菓園。菓子方熟。悉被羣猴偷摘。種菓者恨甚。遂設法捕獲一猴。支解掛園四角。意謂如此重懲。足寒猴膽。詎羣猴覩狀。憤不可遏。伺種菓者赴市。猴至其寓。覓得火種。將種菓者之居。付之一炬。噫。猴之報復。亦毒矣哉。

(四) 大象洩憤 柔佛有一種植家。開罪於象。一日因事他出。羣象畢至。各以鼻拔其草室四柱。一刹那間。全座傾倒。拆臺工作。遂告完成。反顧吾國。努力拆臺者。大不乏人。不禁有笨象何多之感。况意氣之爭。以視象之激於義憤。大有人不如象之慨也。

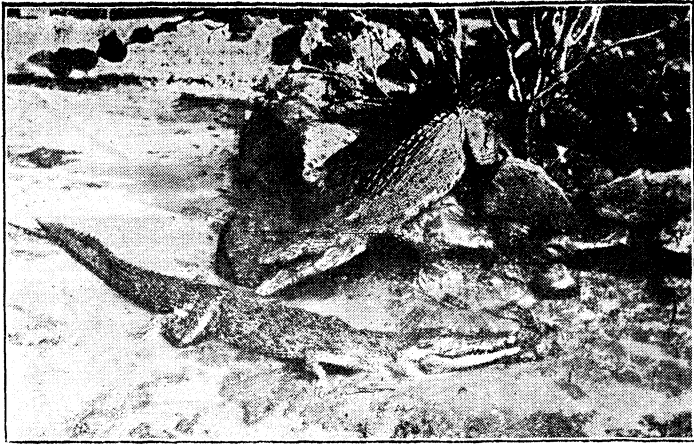
(五) 虎噬樹猴 一日有猴在樹。虎眈眈而視。猴瞥見生畏。急以左臂握樹枝。



虎

右臂掩面孔。有頃。揭右臂俯視。以虎仍蹲踞不動。又復掩面。如是者數次。猴驚惶失措。昏迷下墜。遂膏虎吻。

(六) 鱷猴之循環報 某日。見一鱷臥港邊。一猴緣樹而下。向鱷戲弄。鱷以尾推猴墜水。趨前噬之。沉於海底。尙有數猴在樹覩狀。號啼不已。然無如之何也。翌日。又一鱷仍臥是處。樹上羣猴。以臂挽臂。懸於樹下。最下之一猴。作戲弄狀。誘鱷追襲。迨鱷前足爬於樹上。對方之樹。另有兩猴。趨至地拾籐一根。各執一端。將鱷纏於樹上數匝。而鱷遂受絞。



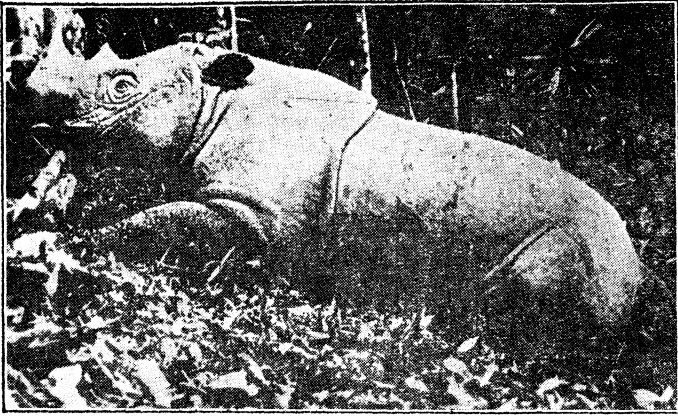
魚 鱷

刑矣。

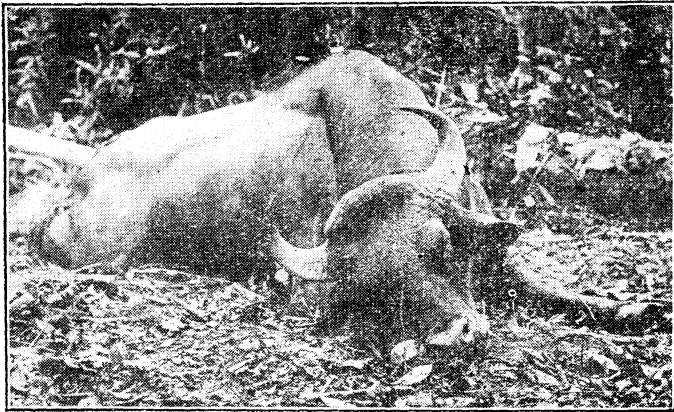
(十四)今之柔佛王

今柔佛王。年約三十餘歲。曾在英倫留學。雖無紅粉三千。也有妃女數十。除舞蹈外。復喜遊獵。常偕數十武士。馳往深山海角。獵取山牛犀象。以揚武功。久寓柔佛者。無不常瞻其龍顏。政事悉由英顧問主持。彼之權能。不過給地契與人。民特赦及宣告死刑等事。送彼畫押而已。聞前有華工駕駛貨車。與王之汽車相掠。篷面稍壞。卽下車喝令停止。饗車

夫以御杖。勒令賠償三千金。車夫訴以困窮。王乃告以可由爾東家負擔。王之汽



柔佛王獵獲之犀牛



柔佛王獵獲之山牛

車。雖速。度極緩。亦不准。別車駛。過其前。故柔佛。一般汽。車夫。如。見王車。必徐徐。而行。步。

其後塵。王所用汽車。數月後必贈於華商。旋即大索車價。此種敲竹槓術。可謂別開生面。但王之所贈。必擇在其地致富者。若一般窮措大。斷不虞蒙光顧耳。

(十五)馬來人習漢文

柔佛王近設一學校。延聘華人。專教馬來子弟漢文。余友甲乙兩君。亦該校之教師也。甲友視爲柔佛王傾慕華夏文化。竭誠灌輸。乙友則視爲別有用意。將使其國人稍習漢文。爲取締華人之用而已。

(十六)柔佛稅關

堤壩南端。有一警察。其任務專紀汽車往來之號數。此爲星加坡政府所辦者。堤壩北端有稅關一所。係柔佛政府所辦。其任務專查樹膠之輸出。與火柴鴉片之輸入。洋人乘車經過其關。可置之不理。直駛而過。若車中人面帶黃色。則須至關

前聽候檢查。余之車夫。知關役貪利。背地裏給以小洋二角。一聲也蘭。『馬來語去也』余車卽答以悖悖而去矣。

(十七) 巴都巴轄與蔴坡之汽車擺渡

余昔見廣州灣新墟後港汽車之擺渡。用一形如駁艇之船。兩端平頭。上鋪厚板。成半弓式。再鋪帆布。塗以吧嗎油。蓋如此。水不易浸入艙內。而浮水量可以常時保存。汽車上船後。以一人搖槳而行。至對岸時。將船尾貼靠碼頭。而汽車卽可上陸。海面不寬。此法尙稱利便。今巴都巴轄與蔴坡兩地。旅客往來頗衆。故用電船以載客。駁船以載車。行時以電船引駁船。我國舉辦路政。於沿海市鎮。若因經濟所限。不能架設橋樑。則上法亦大可倣行也。

(十八) 巴都巴轄墾荒近狀

自柔佛至巴都巴轄。計程凡七十八英里。除附近柔佛城數英里。尙屬吧嗎油鋪路外。餘悉三合土車行。塵土飛揚。兩旁樹葉茅草。亦成赭色。民二三年間。樹膠最貴。每百斤值六七百元。故附近市鎮之地。無不開闢。惟柔佛至巴都巴轄之路。前四年方築成。築成後。膠價大落。每百斤祇值二十餘元。故無人領地。現在馬來半島西部大路兩旁。柔佛北端十英里之後。至巴都巴轄南端六英里。尙有無數荒地。聞柔佛政府。以去年膠價增長。有准人領地開闢之議。原擬每英畝征收百元。或數十元。於六月一號發表。旋以膠價復跌。無人請領。遂行擱置。而沙勝越與彭亨政府。又極力鼓吹人士。至其地種植。有領地不須繳納地價。僅給手續費一元。便可照准者。中西種植家。紛往彼處經營。於是巴都巴轄之荒地。益難開闢矣。

(十九)巴都巴轄與蔴坡之交通

由星加坡乘汽車至庇能渡江凡三次。第一次巴都巴轄。第二次蔴坡。第三次庇

能。庇能與對岸之北港畢壇華德海面遼闊。若效英國利物浦之與北近赫。美國紐約城之與布魯克林。造地底隧道。須用浩大工程。猶可諱爲經濟所限。若巴都巴轄與蘇坡。兩岸相距。不過二三十丈。且船隻往來極鮮。祇可造一浮橋。以利交通。曾詢諸友人。據云凡汽車一乘。經過巴都巴轄收費一元二角五仙。蘇坡普通車。收費二元。柔佛政府中人。全恃此兩處擺渡收入。以爲挹注。若橋樑造成。此款便化烏有。馬來半島西報。屢著論抨擊。但柔佛王英顧問。互相推諉。人民亦無如何。由此觀之。未免因噎而廢食。然以余意推測。交通爲當今要政。目下或微有障礙。想不久當可見諸事實也。

(二十) 蘇坡之華商

余至蘇坡時。欲調查一切情形。乃走訪華商陳振打黃蔚廷戴金枝蔡廷瑞林照英五君。林則往樹膠園未回。覲面無緣。引以爲憾。蔡則患半身不遂疾。寒暄數語。

即便告別。陳爲該地華僑銀行行長。人極幹練。信用素孚。戴爲福建雲霄人。來南洋已三十七年。向未一歸祖國。余詢以認識國會議員方聖激（雲霄人）否。則瞠目不知所謂。蓋彼輩久留海外。專謀個人事業。祖國事早已不聞不問。不知有漢。安有魏晉。無怪詢以國會議員之名稱。亦莫明其妙。此種情形。不特戴君爲然。南洋華僑中。想大不乏人。余至黃君寓所。黃君方與一德國工程師。佈置安放映畫發電機。見余至。慇懃款待。並同往各校參觀。爲人極誠實。富國家觀念。

（二十一）麻坡中華學校

余得黃君同行。往觀麻坡中華學校。抵校時。學生正預備考試。校長方君之棟。吾粵普寧人。北大畢業。來麻坡執教鞭已二年。約三十餘歲。爲人頗純篤。聞該校建築費。逾四萬元。學生約五百。有中學三班。規模頗大。尙有可觀。經常費月須一千七百元。係由出口樹膠。每百斤抽銀一角。入口雜貨。每百斤貨價抽銀三角。每月

抽得之款。約二千四五百元。除以一千七百元歸中華學校外。餘悉撥付化南女學。余詢黃君在柔佛政府之下。吾人抽稅得無妨礙。彼謂收買樹膠與採辦雜貨。概屬華人。在設校時。闔埠華商。一致贊成。得以相沿至今。月中抽得若干。由各行彙交學校董事會。支配兩校云。參觀已畢。茶會拍照而別。

(二十二) 化南女校

參觀中華學校後。由方校長飭員引至化南女學校。校址舊爲住宅。地方狹小。講堂亦爲舊日亭子。略加修改。實不敷用。近於校旁蓋一板屋。爲添設師範班之用。校長洪斌。長沙人。辦理認真。日謀擴充。自蒞校以來。學生由二百至三百。而求學者。猶紛至沓來。惜限於地方。不能容納。現謀捐款。另築校舍。已有二萬餘元。倘樹膠價值。不大變化。當可如願而償。茶會後。遂辭別回黃君寓所。

(二十三) 蔴坡北端路政

在黃君寓所午飯後。乃馳往離蔴坡十六英里。參觀蔴裕豐沙谷米廠。有岑君會朝。王君樹人。郭君開始。李君鐘岳。道出蔴坡北端。路鋪吧嗎油。平坦康莊。潔淨無塵。路之兩旁。悉爲巍然高聳之橡樹。綠蔭可愛。涼生兩腋。較之南端通柔佛之路。塵埃撲面。極目荒涼。殆有雲泥之隔。李君云。此路兩旁。俱英人種植公司。無怪路政格外講求也。以余意推測。此則路旁橡樹。悉已成林。彼則一片荒涼。毫無收入。路政之優劣。或因出息之有無。但柔佛爲通新加坡與馬六甲之大道。似不應太過草率耳。

(二十四) 沙谷米之製造法

沙谷米爲西人一種重要食品。富於澱粉質。常用以製布丁及湯之用。原出於沙

谷棕樹。但此種植物。須種之十年。始能伐取其幹。搗爛濾粉。成本太貴。故以樹薯沙谷粉代之。樹薯落種十個月後。即可掘出。而製爲粉。現時市上所售之沙谷米。大都爲薯樹沙谷米。亦可謂之充沙谷米。余參觀蘇裕豐沙谷米廠。見其製法。先將樹薯之頭。（有重至七八斤）放於一圓形洗桶。前端稍斜。薯由後端放入。輾轉移動。桶中有水沖洗。四圍有罅隙。薯身泥土。盡爲沖去。薯既潔淨。便由下端滾出。跌入一切薯之斗。中有小刀無數。如自來洋琴圓筒外部之鍼。薯一至圓筒上。卽將薯研爲細末。機外接一水槽。上設布袋。薯入布袋。汁則流於一遠處之方井。渣則倒於一大池。爲牛豕飼料。薯汁流至方井。停二十四小時。將上面之水放去。其沉澱物。便凝結如磚。然後以無數圓桶（形如石龍佛山染薯莖布桶）將澱沉物切成方磚。放入桶內。復攪之溶化。每早將浮面之水。使之流出。再注以清水。如是者七日。則一切雜質盡除。而爲純淨之澱粉矣。此時薯粉凝結如磚。乃取而放於一木板。擣之使碎。篩成顆粒。便屬沙谷米。放荳油少許於鑊中。將沙谷米炒

之色澤如玻璃。炒熟後。放於土坑上。坑內有熱氣。使之乾爽。惟各沙谷米。多有膏黏一團者。再以磨磨之。則各個離開。然後盛之以蔴包。則可售諸市肆矣。

(二十五)薯較與海南人

薯較工作。其最關重要者。厥惟篩之造法。與篩之手術。海南人於此兩項。有特殊之技能。故南洋薯較。多爲海南人專利。卽東西家非海南人。而織篩與篩米。萬不能不用海南人。但此種工作。多在篷廠內。廠內有鑊。有土坑。炎熱非常。故作工時。大都在夜間十一時至天明六時。

(二十六)樹薯波蘿之種植法

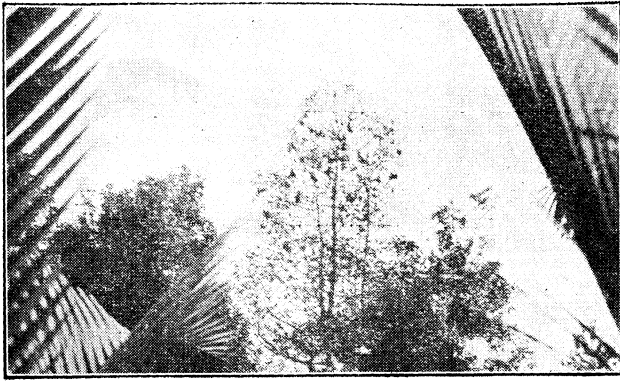
樹薯。枝長六七尺。葉如戟形。其實結於樹根。如荷蘭薯。國內閩粵桂三省。亦有種者。若菠蘿之爲狀。婦孺皆知。不待言矣。樹薯與菠蘿。十八個月便可結實。故南洋

樹膠園。將荒山開闢後。於播種橡樹時。兩樹相隔之中。或種以樹薯。或種以菠蘿。此亦如種玉蜀黍。必旁種荳。種瓜必旁種芋。但樹園如種樹薯。或菠蘿。則距離宜寬。割膠年期。亦較之未種別種植物多一年。（即種則六年不種則五年）六年之後。膠樹成蔭。可以割膠。乃將樹薯與菠蘿剷去。蓋此時橡樹枝葉既茂。樹薯與菠蘿。不能吸收雨露與日光。膠須開割。旁有其他植物。亦多不宜。兩俱無益。故須將樹薯菠蘿剷淨。惟樹薯種地十八月後。即可掘起。復栽新種。薯根運去。枝葉變化成灰。即可爲樹膠之肥料。十八月後。復掘之。連種三次。共五十四個月。即不再種。故領地二三千英畝之種樹膠。如決意兼植副業。非設薯較。即設菠蘿廠。然亦有自己不設。而將出品售於種植園附近之工廠者。

（二十七）蘇坡之蝙蝠

南洋五六月間。在紅毛丹（菓名紅色如荔枝）與龍眼菓將熟時。即有一種蝙蝠

蝠。重約二三斤。形如小犬。夜間飛至菓林。攫食菓子。守林者須預將菓子用蔴袋



蘇坡之蝙蝠

裝好。以防禦之。此猶吾粵陽江之種菠蘿。廣西容縣之種沙田柚。必套以蓆包。或竹笠。以防黃蜂茅鼠同一作用。此種蝙蝠。星加坡華僑多嗜之。視爲補品。食法。將四肢脂肪除盡。和加利煮之。便無臊味。余在星時。曾偕友於夜間往獵。空無所獲。此次行抵蘇坡。離渡河點不滿半英里。亞答（一種葵樹馬來人取其葉以蓋屋頂）林中有高樹數十株。滿棲蝙蝠。數約萬餘。據該處老人云。蝙蝠來此。日夜喧囂。擾人清夢。殊堪痛恨。余詰何以無人獵之。彼曰。此處人士不嗜此物。若在星加坡附近。彼斷不敢如此猖獗。余

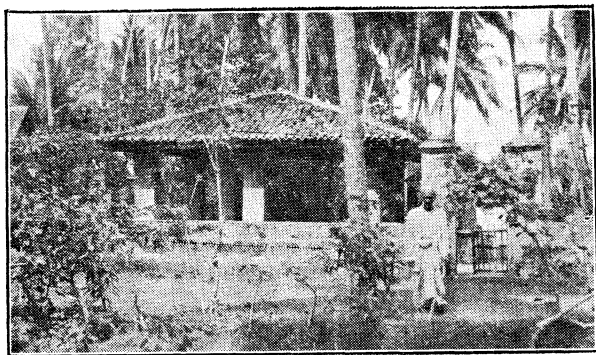
行至樹旁。見一野狸從樹而下。欲攫蝙蝠。見余來。輒遁。試以石擊之。因樹太高。石

至半途。卽爲地心吸力引下。有數小童在側。余許以能獲蝙蝠一頭。卽賞小洋二角。童以不攜吹筒。馬來人以一竹筒。一端放小丸。一端以口吹之。可擊棲鳥。遂作罷。

(二十八) 蘇丹亞李墓

蘇 丹 亞 李 墓

英人禮佛士到星加坡後。乃將該處蘇丹（馬來王）安置於馬六甲南方八英里之村落。年給俸萬金。蘇丹亞李死後。年給守墓者千金。爲祭祀之用。墓碑屹立。上蓋一亭。其荒涼不減杭州之蘇小。小馮小青墓及惠州之朝雲墓也。



(二十九)馬六甲政府旅館

余至馬六甲時。寓於政府特設之旅館。昔日商業未繁盛時。西人旅館。尙未設立。政府卽設此種旅館。以便行旅。其辦法。政府造一洋樓。將旅館應須之物品。購備完足。招人承辦。承辦人以瓊州人居多。余住之馬六甲政府旅館。似一舊式教堂。地下爲食堂。廚房。酒吧。薙髮處。浴身室。樓上一大廳。以木板間無數小房。余進寓時。已入夜。館內僅餘偏西一大房。祇可聽之。詎臥榻之靠牆兩足。傾斜幾折。蓋因後牆傾斜。樓板亦隨之偏側。是夜大雨滂沱。屋瓦滲漏。房門以外。幾成水塘。余雖明知臥榻傾斜。必如意大利之斜塔。重心未離。後牆不致崩壞。發生危險。然斜立之榻。生平未慣。耿耿終夕。竟難入寐。翌晨。適有別室之客他往。余遂遷寓。詎是夜又有西商在此晚餐。房前大廳。權作舞場。於是跳舞聲。音樂聲。男女嬉笑聲。澈宵不輟。震耳噉嘈。不寐如故。明日。岑君會朝來。乃亟移至彼寓。始獲脫此厄運。政府

邇在館側新建一所。現正大興土木。想他日落成。必能爲遊客謀一夕之安也。

(三十)馬六甲市之華僑住宅

馬六甲爲馬來半島最先開闢之地。紀元一四〇〇年蘇門答臘馬來人航海而來。卽逐漸開拓。至一五一一年爲葡萄牙人侵佔。一六四一年爲荷蘭所得。至一八二四年英荷之戰。復歸英國。我國人士於十五世紀卽已蒞止。惟知謀個人生活。不事遠圖。故始終居於作客地位。此地以開闢最先。故街道之狹窄。房屋之矮小。亦無與倫比。有荷蘭街者。爲華人殷商住宅。簷高六七尺。寬約丈餘。長約三四十丈。式如陽江皮枕。門板上。一邊刊如意。一邊刊吉祥。或百福禎祥種種吉祥語。門楣上砌以磚。再上。則鑲以木板。正中掛以潁川江夏西河姓氏堂名。門外懸長形燈籠兩個。頗似汕頭之昇平街。但彼則門面非赭色。此則金碧輝煌耳。觀其形式。猶有中土之舊規模焉。

(三十一)馬六甲碼頭盛況

馬六甲無公園。惟陞旗山前。有碼頭一座。長可二千餘丈。寬八九尺。兩旁有鐵欄杆而無坐椅。夕陽墜後。亞洲男女。老的。少的。村的。俏的。富的。貧的。相率至此。倚欄閒眺。吾無以名之。名之曰平民納涼所。聞馬來土娼。以此爲唯一出張所。儼如申江之先施永安花園。大世界新世界神仙世界。同一目的地。余至馬六甲。適逢月夜。皓魄懸空。水濱清涼。鬢影衣香。往來若織。又何怪馬六甲人。不論貧富。黃昏後。胥以此爲納涼所也。

(三十二)馬六甲之陞旗山

陞旗山旁水而立。上有舊教堂一座。昔爲荷人所築。瓦面剝蝕。只餘四壁。內有墳場數處。爲往日教會司鐸埋骨之所。緊靠教堂之側。建旗燈號室一座。至此可以

俯瞰全城。惟馬六甲街道狹窄。嘈雜之聲。傳達山上。登此極峯。而市場之人語。法蘭西學校之書聲。震動耳鼓。幾疑身在高山。耳在城市焉。

(三十三)馬六甲砲台遺址

陞旗山下海旁。有礮台故址一座。形如城上之碉樓。有男女兩偶像。女像爲和平使者。執欖枝。寓歐人和平之意。男像爲武夫。英雄氣象。溢於眉宇。殆武裝和平之表示。垣上刊有一六七〇年字樣。想係荷人於一六四一年佔領馬六甲後築此礮台以防海盜者。

(三十四)馬六甲東西兩方風景

馬六甲全城風景。雖可於陞旗山頂俯瞰之。然東方一帶。則以樹木叢茂。視線多爲所阻。若登聖約翰高山。則可遠眺數十里之外。余登斯山。遠見蘇坡及淡邊兩

路。蜿蜒如長蛇。山上有礮台一座。形勢雄偉。且西方地臨海峽。一片汪洋。其他三面。橡樹椰樹。一望無涯。有禾田無數。錯雜其間。綠野如茵。尤爲美觀。相傳礮台爲鄭和所築。駐兵於斯。惟據英人考證。則葡人遺址也。

(三十五)馬六甲溫泉浴

離馬六甲之東。十六英里路旁。有灰屋兩椽。一爲華人浴室。一爲馬來人浴室。如此室有人。他室亦可借用。各橫直約二丈。內有數方井。高可二尺。溫泉高出地面。試之極熱。側有白鐵水杓。以備汲水。門外有板椅。以便遊人憩息。簷下立一小碑。上刊漢文。略謂此泉係英縣劉立德尋獲。凡患頭痛身熱及疥癩疾者。浴之無不立愈。并告來浴之人。給以些小茶資。以酬其勞。室門雖設而常關。浴身者至泉側。茅屋取匙。方可入室。浴畢。將匙交還。並給二三小洋。以爲酬資。余之往浴此泉也。同行者。爲郭巨川李鐘岳兩君。車停時。馬來男女十餘人。衣服麗都。坐板椅上。見

余等至。相率而去。不解何故。余以來此者。絡繹不絕。倘做福州漳州。法國之微屨。日本之別府箱根辦法。於泉旁開設茶肆。必致厚利。惟鐘岳君以馬六甲居民。節儉異常。曩者此間人士。以赴丹陽克令海邊海水浴者甚衆。乃於附近開設茶肆。詎浴身者絕不過問。旋即倒閉。觀之馬六甲人於夜間碼頭上乘涼。亦可想見云云。猶憶友人古君公愚。以亡友鄧君仲元匡廬山麓觀音橋側之寒泉山館。棄置可惜。乃於其中設茶肆兼旅館。自任當爐。其夫人任廚師。用費節省。可以想見。乃不遇年而倒閉。一因光顧者鮮。二因臨門者多寒酸之士。故卒難維持。但余以此泉情形。確非與丹陽克令及寒泉山館同。倘能做照福州等處辦法。未嘗無利可圖也。

(三十六)丹陽克令

由馬六甲至丹陽克令。計七英里。路旁多英華商人別墅。半爲花園。半爲居宅。園

則名花異卉。萬紫千紅。宅則金碧輝煌。爭奇鬪麗。余遊之日。適爲馬來人新年。途中經過有數處演戲。馬來士女豔妝以赴劇場者。途爲之塞。該處有政府別墅一所。坡督每至馬六甲。必駐宿於此。別墅附近有游泳場數所。旁設無數之茶樓酒肆。與跳舞場。現因營業不佳。茶樓酒肆悉行停歇。跳舞場則滿堆練習射擊之偶像。蓋離手鎗射擊場不遠。彼中會員。乃將一切偶像陳列於此。昔年歌舞地。遂一變而爲焦頭爛額之偶像棲息所。俯仰今昔。爲之慨然。

(三十七)馬六甲男女學校

(一) 法國教會所辦者。爲聖約瑟學校。中西學生約千餘人。全以英文教授。校臨海濱。堂舍寬敞。種種設備。亦極完美。門內一石碑。上題捐款人姓名。華人居多。

(二) 華人所辦者。有培風學校。學生三百餘人。有中學二班。經費須一千二百餘元。收入祇七百餘元。不敷之數。向人簽捐。

(三) 育民學校。爲閩永春人所辦。

校長梁某。上年曾一度任民軍統領。馬六甲人皆呼爲土匪校長。余與其晤面後。乃斷定其爲建立共和有功人物。蓋梁與宋淵源同鄉。安溪德化永春仙遊四屬。向爲民軍出產地。投筆從戎。在近年閩粵兩省。殆亦極平常之事。惟南洋華僑。少見多怪。則詫爲奇異。彼有學生將百人。以馬六甲永春人居多。故經費尙可敷衍。

(四)化南公立女學。有學生百數十人。前校長劉韻琴。江蘇人。苦心孤詣。任校長六年。旋以病辭。馬六甲華僑。向不知國語。劉任校長後。極力習閩粵方言。并須各生在校談國語。劉去。此風猶存。余往參觀時。女生問答。概用國語。昔彭左諸公。戍兵西北。今過新疆甘肅。其言語風俗。猶若湘省。人類同化能力之大。實可驚異。是日引領參觀爲教員某。福州人。談吐漂亮。對於該地土生華僑。甘以鉅款助法校。而不肯拔其毫毛以助華校。致弄得各校不死不活。職員薪金。常時無着。言下不勝憤慨。夫國內教育部罷工。各省職教員。向督省兩署。請願讀書。吾人已慣聞之。不意海外員生。亦感此苦。奈何奈何。

(三十八)馬六甲之風俗

馬六甲開闢最早。風俗亦最樸。華人婦女。甚少出門。夫婦同行。尤爲罕見。晚間乘車出遊。多男女分坐。偶同一車。亦各踞一隅。不若星加坡吉隆坡等處比肩而坐。親如膠漆。卽女校學生。亦不及其他各埠之開通。星加坡吉隆坡庇能道上。輒見吾國青年婦女。自御汽車。風馳電掣。馬六甲則全城無一焉。

(三十九)馬來人結婚之儀式

馬來人結婚。乃男嫁於女。卽猶粵省之所謂招郎入舍。結婚之日。女家派人至男家。將新郎迎來。新郎出門時。一人擎傘以遮之。有伴郎多人。富者則導以顏色紙紮之茅草與音樂。沿途燃放爆竹。新郎則渾身金碧。璀璨奪目。穿金線拖鞋。與衆步行。貧者儀節無大別。但無儀仗與音樂耳。結婚之日。一般親友。均至女家慶賀。



馬來新婚夫婦

席地而坐。分饗牛羊等肉。咖啡茶麵包之類。包辦筵席者。俱華人。散席後。贈來賓雞蛋饅頭薯芋各一枚。貫串如珠。儼如日本人開茶會之點心。所不同者。此種贈品。上插紙花而已。宴會時。有佐以馬來女子之舞蹈。土人曰。郎迎。兩女伶手舞足蹈。互相應和。頗似贛粵邊境之三角班。但舉止大方。不若三角班之怪狀畢現耳。日前丹陽克令途次。遇迎親者。余欲攝一影。託車夫徵新郎同意。彼慨然允諾。遂得攝入數片。事雖瑣屑。然難得新郎如此大方。誠可感也。

(四十)馬六甲附近水田

由星洲北行。至距馬六甲七八英里。卽見兩岸水田。渺無涯涘。農夫戴竹笠。披蓑衣。荷鋤牽犢。酷類吾國田間工作。蓋自歐戰後。英人感於米食之缺乏。轉運之困難。頗注意於各項糧食之栽植。此間政府。對於人民之領地種稻者。先給臨時執照。五年以內。倘能連續播種。則改給地契。不取分文。似此獎勵。較之吾國預納數年之稅。且供給層出不窮之捐者。已不啻霄壤。然領地者仍屬寥寥。誠以工值太昂。往往得不償失。現祇附近之馬來土人。各耕一隅之地。聊供自給而已。

(四十一)記郭巨川敬澄昆仲

海南人之在南洋。多充侍役。及開設旅館咖啡店。已如上述。惟郭君巨川。與其介弟敬澄。(名新)均在國內曾受高等教育。敬澄且畢業於廣州方言學堂。其祖

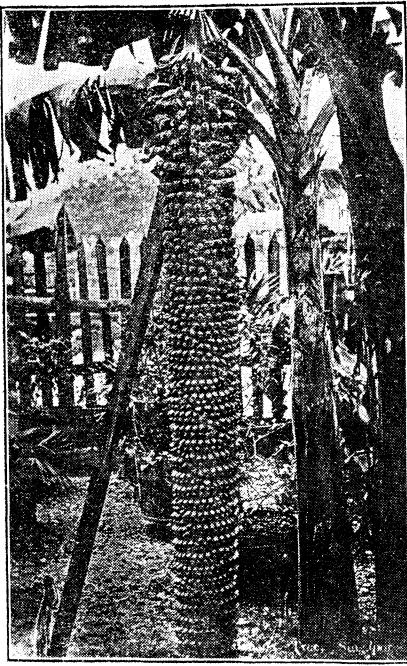
父昔在馬六甲業醫。樂善好施。數代勿替。頗爲一方人士所信仰。稍有積蓄。卽闢地種樹膠。及開辦沙谷米廠。此間每年所開之農業展覽會。彼必獲一等獎。據郭氏昆仲云。沙谷米之篩。係渠祖所發明。經數十年之經驗。極力改良。始臻完美。故所製之沙谷米。確比別家爲潔白。且經久不壞。彼等不獨於醫學有淵源。卽製造技術。亦得祖傳之奧妙。余參觀農會。知彼數代於沙谷米一業。克冠其曹。足見其智識優勝。抑郭新君尤有一事足紀者。海南向例。絕對不許女人出口。違則大犯衆怒。瓊州官廳。固不許放行。卽幸而潛逃至星。全屬僑民。必集合攻擊。探其原因。蓋婦女出口每淪爲娼。海南人在南洋者。不下二十萬。以鄉人當娼。引爲奇恥大辱。民國六七年間。郭君有戚攜一婦人來馬六甲。爲同鄉偵知。大肆紛擾。其戚攜婦逃入郭君所設之巨隆店內。鄉人仍以瓦條盛糞汁拋擲店內。店伴閉門以避之。現巨隆店門楣上。猶留遺跡。迨民九郭新君攜其夫人南渡。先發電南洋各埠友人。至輪迎接。并通知華民政務司警察署派警保護。郭君夫婦登陸後。卽赴瓊

州會館歡迎會。華民政務司與警廳長亦蒞場助慶。熱鬧情形。爲向來所未見。瓊州工人亦無異言。自是以後。凡有經濟能力者。莫不接眷南渡。從此曠夫怨女。爲之減少矣。

(四十二)馬六甲農業園藝展覽會

馬來聯邦政府於每年在各繁盛街市。舉行農業園藝展覽會一次。多以兩天爲期。今年在馬六甲舉行。會場設法國教會學校內。期爲六月二十七二十八兩日。余於二十七午同巨川鏡澄會朝開始。鍾岳五君同往參觀。場址在學校操場內。東部爲農品園藝品。西部爲各種汽車之樣子。南部爲各種電氣物品之樣子。間一部爲衛生展覽所。農林部陳列品有樹膠。黑軟膠。椰樹。沙谷樹。樹薯。咖啡。檳榔。荳蔻。丁香。有柄椒。肉荳蔻。胡椒。蔗糖。茶。木材。花生。油棕。葶蘇油。白籐。馬六甲籐。茄籐。甘蜜。樟腦。各種苧麻。打馬油。菠蘿。金雞納霜。哇尼拉香油。哥近。衣貝加根亞。

烟葉。尼巴棕。檸檬草。香茅草油。露籐。竹筍。各種生菓。(柑橘流連。孟昔水芙蓉。紅毛丹。蝙蝠菓。龍眼。雞屎菓。檸檬。仙竹。楊桃。金錢橘。芭蕉) 稻。粟。玉蜀黍。黃荳。八月荳。各種瓜。各種花草。各種池魚。各種家禽。中以菠蘿。芭蕉。兩種爲最美。菠蘿味清。普通爲七八斤。是日會場首選者。重逾十七斤。芭蕉有大如牛角。華人呼曰牛角蕉。重可六七兩。小者如末指。華人呼曰手指蕉。是日會場所見爲連樹砍來蕉莖



手 指 蕉

一枝。蕉子可數百顆。纍纍如串爆。聞友人云。各種之蕉。以金蕉及蘇丹蕉爲最佳。金蕉狀如拇指。色金黃。味清香。蘇丹蕉比金蕉稍大。向爲蘇丹之貢品。汽車樣子間陳列。亦甚完美。蓋

自去年樹膠錫價飛漲之後。南洋一般實業家。由恐慌而變爲快樂。中產階級以上者。非自備汽車一乘。不足以爲榮。以星洲一埠而論。人口祇三十八萬許。汽車幾七千乘。不可謂不盛。雖不及美洲一萬一千萬人口。有二千萬乘。(平均五個半人一乘)然在東亞商埠。以人口率比例。誠首屈一指矣。汽車銷流已廣。故一般汽車公司。於開展覽會時。設肆陳列。以廣招徠。其價值較之平時稍爲便宜。

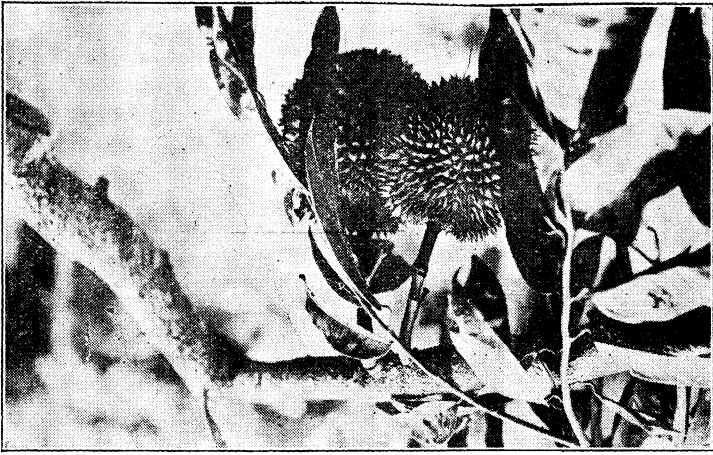
(四十三)展覽會之物產

南洋物產豐饒。若一一爲之詳考。非有長久之時間不可。以余之走馬看花。祇可將會場所見。參以農業報告書。擇其大宗者。披露於后。以供國人之研究。昔日人某著南洋之富源一書。以鼓舞國人之南進。我則以吾國地大物博。若能納政治於軌道。圖實業之啓發。卽瓊崖一島。足以當之而有餘。又何必舍己之田。而耘人之田。不觀於台灣乎。昔隸我國版圖時。年中收入。祇三十七萬餘兩。近則已達一



馬來兒童食流連

萬萬元。可見事在人爲耳。憶前清光緒年間。派楊士驤等宣慰華僑。並有召集華僑回國。倡辦各種實業之議。但僑民怵於粵漢潮汕兩鐵路之經過。相戒裹足。近則政府摧殘。工潮牽累。土匪肆擾。胥吏朘削。就以廣東而論。順德蠶絲。爲粵省出口大宗。年來疊受各種勢力之壓迫。無法經營。遂相率停業。攜資轉赴南洋。經營樹膠錫鑛。夫人孰不愛其祖國。爾乃遠適爲樂。其故蓋大可想見。十年後吾國之實業界。更有不忍言者。是篇之作。聊以詔吾國人而已。茲將南洋各項重要物產詳論於左。



流 連 菓

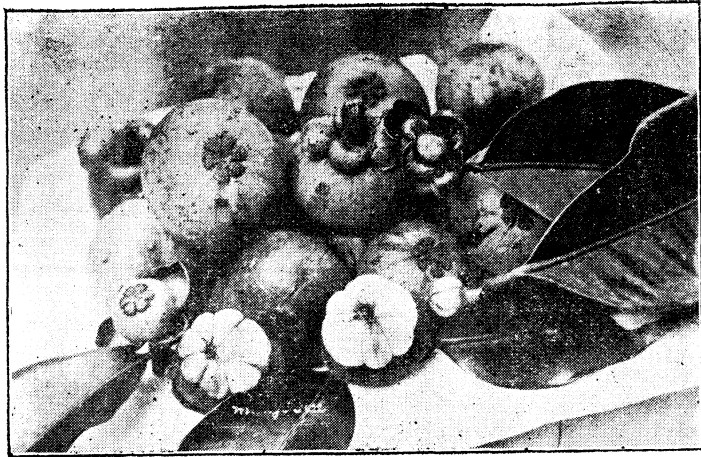
▲樹膠 南洋土質氣候均宜種植樹膠。自一八七七年英人由巴西運其種類東來。同時播種者凡七家。初種於葫蘆江沙。厥後遍種各地。竟爲南洋實業界命脈所寄。現在估値當在七萬五千萬磅以上。其佔領地域約二百五十萬英畝。居全世界出產百分之六十五。以舊式種植方法。每畝一百四十五株算。共有樹膠三萬六千二百五十萬株。新法則每畝減至一百零八株。故馬來半島樹膠之數目約在三萬萬株以上。業此者胥屬我國僑胞及英人公司。他國人及馬來人殊不多觀。膠價因

受歐戰影響。百業停頓。頗受打擊。民國十二三年。一般資本家。致遭破產者。不勝枚舉。去年歐美工廠。多已復工。樹膠需要。亦因而加增。六月以後。價格逐日高漲。生利不少。本年則漸趨低落。然不致如往年之甚。仍有大利可圖。觀於過去事實。則膠價變遷。亦至可注意之一事。茲錄近年倫敦市價如下。

	一九二二	一九二三	一九二四	一九二五
正月	一·先令	一·五	一·一四	一·六
二月	十一辨士	一·四 $\frac{3}{4}$	一·	一·五
三月	一〇· $\frac{3}{4}$	一·四	一一· $\frac{1}{2}$	一·六 $\frac{1}{2}$
四月	一〇· $\frac{1}{4}$	一·三	一一·二	一·七
五月	一〇	一一· $\frac{1}{4}$	一〇· $\frac{3}{4}$	二· $\frac{1}{4}$ 五月七日價
六月	九 $\frac{3}{4}$	一一· $\frac{1}{2}$	一一·	

七月	一〇 $\frac{1}{2}$	一一	一	
八月	一〇 $\frac{1}{2}$	一二 $\frac{3}{4}$	一二 $\frac{3}{4}$	
九月	一〇 $\frac{1}{2}$	一二 $\frac{1}{4}$	一二 $\frac{1}{4}$	
十月	一一 $\frac{1}{4}$	一一 $\frac{1}{2}$	一五 $\frac{1}{2}$	
十一月	一一 $\frac{1}{4}$	一三 $\frac{3}{4}$	一五 $\frac{3}{4}$	
十二月	一一 $\frac{1}{4}$	一一 $\frac{1}{2}$	一七 $\frac{1}{2}$	

一九二二年六月平均價值。曾跌至九辨士 $3\frac{1}{4}$ 一磅。種植家無利可圖。所得尚不足以付工資。以今日現勢觀之。雖不敢希望如民國元二年間。漲至十二先令及十三先令。然亦決不致跌至六七辨士。其可靠價值。總在一先令六辨士之間。蓋樹膠用途日廣。其最大宗者。厥為車輪與鞋底。比有發明膠製硬紙。以代書皮。近又發明以膠鋪路。將來需要之量。更不可以數計。總之樹膠用途。有加無已。



山 竹 菓

他日成爲人人日用所必需之品。可斷言也。至馬來樹膠產額。據一九二三年調查。是年全世界樹膠出產統計。爲三十八萬四千七百七十一噸。馬來佔領二十五萬二千零十六噸。共值二萬八千二百六十一萬九千五百五十九元。荷屬樹膠。由星加坡經過出口者。約七萬噸。值五千五百二十一萬六千五百九十二元。一九二四年出口二十五萬九千七百六十噸。值價二萬六千五百萬零一千一百九十七元。入口一十萬零七千四百一十九噸。值價七千五百一十九萬六千二百八十三元。

▲黑軟膠 黑軟膠亦爲樹膠之一種。葉帶褐色。膠在樹身。與樹膠割皮取膠有別。播種數年後。卽將樹砍伐。而取其膠。其種法則與普通樹膠同。質不透水。甚少軟性。只合用於海底電線外皮。或電氣上用品。如接線膠布等。現在星洲政府。對於此項植物。極力保護。政府森林。多事栽種。以期推廣。一九二三年出口爲二千四百二十四噸。價三百三十萬零四千三百八十九元。入口一千一百八十三噸。價一百六十二萬六千零三十五元。一九二四年出口二千三百一十五噸。價二百二十四萬九千六百二十七元。入口二千八百六十五噸。價三百五十五萬九千九百七十五元。

▲椰樹 椰樹在南洋各地。最易滋生。全樹無棄材。幹可作木料。葉可編帽。造扇。編籃。織罟。蓋屋。造褥。莖可充土人之矢戟與掃柄。外壳可造刷掃。內壳可當碗。肉可充食品。製餅。煮醬。造梘。曬乾可以搾油。汁可作飲料。况物質愈進步。肥皂銷耗愈大。獸類脂肪。取價太昂。故造梘咸代以椰油。其銷路因以日廣。種法甚簡。厥性

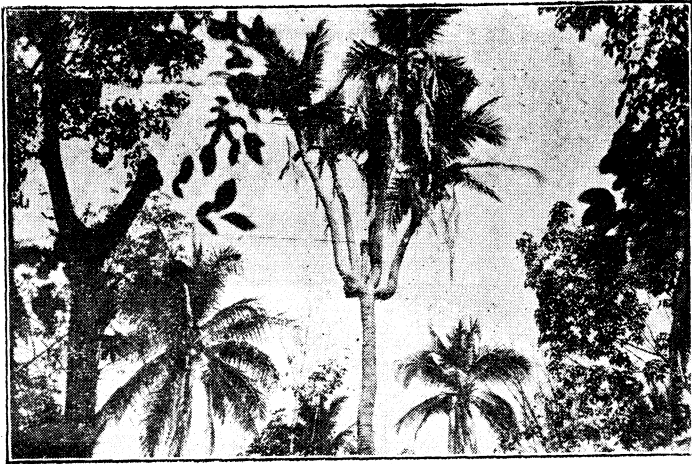


椰 林

喜近鹹水之地。但又不能常被水浸。一般種植家。乃兩面開掘濠涌。中留土堤以種之。椰子初長時。最忌鼠類或其他動物。噬傷其莖。故須格外注意。其種類甚夥。不下數十種。大概分爲高脚椰與矮脚椰兩宗。高脚椰高可十丈。八年方有收穫。矮脚椰高由五六尺至丈許。五年即可結子。斯時每畝可得子五百顆。十年後可獲三千顆。現時椰園價值。每一英畝。約值三百元至四百元。椰園最要之工作。爲使椰肉之乾燥。通常以日光曬乾者爲最佳。若以人工焙乾。則味帶烟臭。製出之油亦然。椰油榨

取方法。多以機器。此種工廠。馬來半島到處有之。油搾取後。其渣滓如麵餅。售諸歐美牧場。以飼豕類。馬來土人與印人。不食豬肉。故煮菜悉用椰油。浴後立刻日下。用此油遍體塗抹。及於毛髮。俾增其光澤。考椰肉乾之出產。一九二三年。一十五萬三千七百二十一噸。價二千九百二十四萬三千九百五十三元。入口六萬三千零六十四噸。價一千一百零五萬九千四百七十七元。一九二四年。出口一十五萬九千零四十八噸。價三千二百六十六萬八千二百三十八元。入口六萬七千一百七十二噸。價一千二百九十萬零三千三百五十四元。椰油出口。一九二四年。值二百一十八萬八千九百六十一元。

▲沙谷米 沙谷樹形若棕。性喜澤旁土沙混雜之地。種至十年度。將樹砍伐。取其幹搗爛去渣。濾之得沉澱質。曬乾爲粉。馬來半島到處可種。其出口。一九二三年。值四百四十五萬五千八百一十六元。入口二百九十萬零五千八百七十九元。一九二四年。出口六百三十三萬三千五百五十五元。入口四百八十二萬九



獨一無二之五爪椰

千六百九十八元。

▲樹薯 此項植物。亦由南美之巴西移植南洋。製作分粉。粉片。細粒。考一九二三年。粉出口值一百二十二萬八千八百五十二元。入口一百一十七萬九千六百二十一元。粉片出口無。入口一百三十萬零八千九百四十五元。細粒出口五萬六千七百五十三元。入口五百零二萬六千二百七十三元。一九二四年出口粉七十七萬二千三百九十八元。入口一百萬零九千零六十三元。粉片出口一百五十二萬四千七百一十九元。入口四百三十二元。

細粒出口四百八十二萬一千三百九十三元。入口八萬零八百零八元。

▲咖啡 南洋地質氣候。本極宜於培植咖啡。况華僑以及土人。均酷嗜此項飲料。咖啡店普遍如林。倘關地種植。鉅利可獲。願經營者絕鮮。不解其故。馬來半島所需咖啡。除來自阿拉伯埃及南非洲外。多由爪哇輸入。

▲檳榔 祇生於平原之地。其核輸之歐洲。用以製造牙粉。一九二三年輸出值一千二百五十萬零五千三百一十三元。輸入六百一十七萬八千九百三十八元。一九二四年輸出一千四百九十八萬二千三百四十三元。輸入七百七十萬零四千一百七十五元。

▲荳蔻 此項物產。輸出仍多於輸入。查一九二三年。輸出一十五萬九千三百二十九元。輸入一十二萬一千九百三十二元。一九二四年輸出一十五萬一千七百六十一元。輸入一十萬零六百六十五元。

▲丁香 產在庇能。往年種者頗多。自樹膠價漲以還。此項種植。漸歸消滅。一般

工業家。搾取其油。以爲香品。庇能丁香油。馳名世界。出品雖少。然不患無銷場。一九二三年輸出七十四萬五千一百九十七元。一九二四年一百零一萬八千二百七十四元。

▲有柄椒 馬來半島亦產有柄椒。一九二三年輸出一十三萬七千七百二十一元。一九二四年七萬七千九百四十三元。

▲肉蔻子皮 一九二三年輸出二十三萬一千四百八十元。一九二四年三十七萬四千二百九十七元。

▲肉荳蔻 向爲庇能主要物產。自膠業突進後。與丁香同遭劫運。悉被剷除。而代以樹膠。此項種植。多爲吾國僑胞與馬來土人所有。一九二三年輸出七十三萬零一百零一元。一九二四年一百四十三萬九千七百七十五元。

▲胡椒 亦爲往日庇能物產之一。近則日漸衰落。輸入輸出。幾至相等。而輸入者。概來自荷屬萬多及蘭邦諸地。不過運至星加坡。卽從而轉船耳。查一九二三

一九二四兩年各項胡椒輸入輸出洋數如下。

一九二三年

輸入

黑胡椒

二,五八八,二六一元

長胡椒

一四〇,三七九元

白胡椒

二,三〇九,八三一元

一九二四年

輸入

黑胡椒

三,七五六,三七〇元

長胡椒

一五一,一五九元

白胡椒

三,九一一,六四一元

輸出

二,六九二,五八八元

一三一,五四九元

三,一四八,三九五元

輸出

三,三五四,一一八元

一六二,五四六元

四,七七九,五九七元

▲蔗糖 威士利省與霹靂下游之克利安地方。在前世紀。為著名產糖之區。迨

樹膠傳種以後。此項農業。大受打擊。近則深有絕滅之慮。考蔗糖入口。一九二三年一千六百六十一萬零九百六十三元。出口五百六十六萬一千五百七十元。一九二四年入口一千八百一十五萬六千零四十元。出口四百九十四萬零三百五十九元。

▲茶 南洋各地。亦可種茶。惟產量甚微。祇供土人自用耳。

▲木材 多爲造船之用。木板出口。一九二三年二百五十二萬一千三百二十元。一九二四年二百六十七萬三千五百零九元。加羅、拉加、檀香、杉板亦有出產。

▲花生 花生油既爲食品。又供燃料與製梘原料。產量甚稀。出口尙不敵入口。

▲婆羅洲油棕子 此爲工商品一大宗。一九二三年入口三百二十四萬八千二百八十二元。出口四百萬零八千零四十一元。一九二四年入口五十五萬八千一百一十三元。出口一百零五萬零六百一十三元。

▲油棕 此項植物。原產非洲西濱。自移植馬來半島後。土人羣起趨之。倘農工

家從事研究推廣。一日千里。可爲預言。此項油品。用以滑機。歐洲市場。需要甚繁。南洋所產者。價值亦昂。產量若干。因報告書未敘列。故無從揭載。

▲草麻油 卽西藥所用之瀉油。除藥用外。可供製梘顏料製皮之用。樹膠子油。則燃料及製梘用之。

▲白籐 馬來半島各森林到處皆有。種類極多。土人將籐砍伐後。晒之使乾。上等者運赴歐美。次等者運售吾國。以爲織造傢私之用。一九二三年出口五百七十六萬九千二百四十四元。

▲馬六甲籐 由越南至蘇門答臘各地均產之。用以製作鞭竿。（粵人呼爲土的）惟馬六甲所產者。乾後能保存其乳白色。故特著名。但以化學方法。亦可造成各種顏色。間有顯露斑點。其法乃於抹油後置之粗砂粒上。使受空中養氣燃燒作用。遂呈此狀。其黑色者。乃先抹以油。繼燻以烟耳。籐之鑒別。以兩節相距愈遠者愈貴。此項鞭竿。在馬六甲市大批採購。所費無幾。然運至歐美。利市十倍矣。

▲茄籐 製皮用之。性能使皮增加硬性。此項事業。悉爲土人所有。一九二三年出口三十七萬八千零一十九元。一九二四年二十七萬八千三百二十八元。

▲甘蜜 用以染色。前爲吾國僑胞唯一實業。凡曾蒞南洋者莫不知胡椒甘蜜。兩種名詞。一九二三年出口一百九十四萬八千五百四十三元。一九二四年二百五十四萬七千二百八十八元。打成包裹者。一九二三年出口二十四萬零五百四十五元。一九二四年九十萬零二千九百二十一元。

▲茄籐膠餅 此亦馬來半島一種染料。一九二三年出口一百一十一萬九千九百四十五元。一九二四年一百一十五萬六千二百七十七元。

▲樟腦 一九二三年出口一十三萬二千二百四十四元。一九二四年一十三萬六千七百三十七元。

▲籐竹器具 一九二三年出口二十二萬五千八百三十二元。一九二四年一十四萬三千零三十一元。

▲纖維品 所謂纖維品者。包含馬尼拉弦線。摩利都藤。西洋芙蓉藤。南洋木棉及棉花在內。亞而幹藤。雖試種無絕大效果。然馬來半島。到處有人極力研究。將來必有成績可觀。近數年間。有人試種哥林比亞必打藤。成績若何。因時間無多。未見報告。南洋木棉。在歐美市場。需要甚繁。以南洋地土氣候。適於此樹。將來必有發展之一日。西洋芙蓉。亦在試種時期。各人認爲將來富有希望之實業。

▲打馬油膏 打馬油膏。爲一種植物膠汁。性若松香。極易燃燒。土人擦成細條。外包以亞答或椰葉。纏之使實。卽用作火把。此種植物之栽種。須得政府之許可。政府對於此項產品。非常鄭重。通常於付貨時。裹以錫紙。裝入木箱。內附森林局憑證。箱外戳蓋商標。出品優劣。由森林局規定。凡五等。淡白色者質極純淨。顏色顯明。居產量全數百分之二十三。黃色者酷似淡白色。惟顏色帶黃。居產量百分之四十八。琥珀色者較黑。佔百分之十五。餘悉爲粉末及粗細粒等。其運赴英倫者。另行特裝。箱蓋爲虎頭商標。環以馬來打馬膠數字。上蓋森林局之圖記。

▲菠蘿 潮福人呼曰黃梨。爲南洋物產大宗之一。前爲英人實業。近則轉入於吾國僑胞之手矣。菠蘿種類繁多。以沙羅槭種爲最佳。余在會場中。見其獲頭彩者。可十餘斤。罐頭菠蘿切成圓片方粒或長三角形。以銷售何處。及種類優劣而定。菠蘿刀切後。放於罐內。加以百分三之糖水。置於鑊內。視罐頭之大小。蒸十分鐘或半小時。旋取出。俟熱汽散盡。卽將蓋密封。復浸於滾水內。數分鐘後。取出抹乾。裝之箱內。發寄各處。製造菠蘿工場。年中惟兩季菠蘿出產時。極爲忙碌。過此則無所事事矣。星加坡島地。均經闢種樹膠多年。故無菠蘿之可言。雖有製造廠數間。而菠蘿供給。須靠柔佛運來。出產地愈遠。運費愈大。成本亦愈重。將來此項製造工場。在星加坡或有絕跡之日。當全盛於柔佛也。菠蘿價值。在民國二三年。歐戰初起時。每百顆售至十六元。吾國僑胞。因此暴富者。不知凡幾。近則跌至二元餘。但種植與製造家。尙有利可圖。一九二三年菠蘿出口五百八十七萬四千八百五十八元。一九二四年八百八十七萬三千九百七十七元。

▲金雞納 此樹在馬來半島。亦能種植。惟產量無多。不及爪哇遠甚。

▲哇尼拉香油 馬來半島。雖曾試種。但成績甚微。產量極稀。

▲哥近 爲藥材類。須得政府許可。方能栽種。產量極微。

▲衣貝加根亞樹 亦爲藥材。能治痢疾。以藥肆需用有限。故栽者亦適可而止。

▲煙葉 祇有少數土人。自種自吸。

▲尼巴棕 此種植物。生於海濱。其實若椰。土人於苞未開時。以棒擊使軟。越日於苞下插一孔。汁流於皿。取以製酒製糖。

▲檸檬草油香茅草油 均爲製造香水與肥皂之用。馬來半島各地。皆有工廠製造。

▲露籐 毒殺魚類用之。將籐放於水中。魚類卽行暴斃。恍如吾國漁人。以花生麵毒魚。魚雖死。仍可食。年中銷售各處甚多。

(四十四) 膠園經營概略

樹膠種植法。於選地落肥採取製造。均含有科學上作用。如詳爲敘述。可以成一鉅冊。茲所論者。則經營膠園之方法耳。

種植樹膠方法。首向政府領一荒地。所謂荒地者。乃古木參天之森林。往年初種時。人民領地種植。無須繳納地價。自後發達者多。政府乃課以地稅。由一元而至十元。去年經一度之漲價。星加坡境內。無尺寸荒土。欲領無由。現能具領者。最近之地。乃柔佛附近。稍遠則（彭亨）（吉連丹）（丁噶奴）等地。其價值亦視距星加坡遠近交通便否而定。據最近定價。在柔佛十餘英里附近。貼近大路之旁者。每英畝繳價三十五元。地已領得。即交包工工人將樹林砍伐。一律焚化。成爲平地。現時工值增高。較之往年相差數倍。且今亦視交通便否而定。茲亦以在柔佛附近十餘英里者爲準。則每英畝工價二十五元。假如領地一千英畝。其應

備之資本如下。

地一千英畝。每畝三十五元。共三萬五千元。

斬樹（俗呼斬巴）連燒每畝二十五元。共二萬五千元。

掘孔連樹秧。每畝一十元。共一萬元。

種樹之孔。每三尺丁方。人工約七仙。樹秧連挑工種種約三仙。若種核可少一仙。

現以每英畝種樹百株算。故須十元。

丁方一千尺之工人住居木屋。可住八人。須八間。每九十元。共七百二十元。公司

辦事所一間。連傢私約三百五十元。

剷草第一年。每英畝每月三元。全年三千六百元。

二 二元五角 全年三千元。

三 全年三千元。

四 全年三千元。

五 二元。 全年二千四百元。

六 一元七角。 全年二千零四十元。

管理費如下

設司理一人。月薪包食每月一百元。全年一千二百元。

副司理一人 六十元 七百二十元。

雜差 二人 每人三十元 共七百二十元。

小工 一人 二十四元 二百八十八元。

雜用 全年約二千元。

以上五項共四千九百二十八元。

地稅第一年至第五年。每年每英畝納一元。至第六年。每英畝納四元。

第一年

合地價斬樹種樹剷草管理地稅六項。共七萬一千五百二十八元。



第二年

合劃草管理地稅三項。共八

割 千九百二十八元。

第三年

膠 合劃草管理地稅三項。共八

千九百二十八元。

第四年

合劃草管理地稅三項。共八千九百二十八元。

第五年

合劃草管理地稅三項。共八千三百二十八元。

第六年

合劃草管理地稅三項。共一萬零九百六十八元。

南洋地質肥饒。以普通論。樹膠種至六年。即可開割。間亦有至五年。即可開割者。上項計畫。乃一千英畝之膠園。由領地以至開割。成本共計一十萬五千六百零八元。以上所論。祇就種樹膠一種植物而言。南洋種植家習慣。於種樹膠時。同時種以菠蘿或樹薯（造沙谷米用）甘蜜（染色用）等類。上項植物。大都落地後。十八個月即有收入。往年菠蘿市價良好時。每百顆十六元左右。除人工繳費外。尚可得十五元。一英畝作三千顆算。已有四百五十元。一年收穫兩次。合九百元。上論樹膠園成本。每英畝一百二十五元六角零八分。係照現在之地價工值。若揆諸往年。不滿百元。由此觀之。是一次菠蘿之所獲。已足抵償。樹膠可獲無本之利。况菠蘿落地後。第一次收穫。在第十八個月。其後每六個月收穫一次。平常樹膠將開割時。即將菠蘿剷去。預期至第六年。是菠蘿可共割十次。現種菠蘿者多。十六元百顆之價。恐難再遇。但得三四元之價格。而一般種植家。已莫不眉飛色舞。茲將加種菠蘿之設計列後。

菠蘿秧每一萬顆。

十二元

用牛車二架載至樹膠園車工。

三元

每英畝種三千株算種工。

五元五角

如種菠蘿。平時管理。不必添加工人。但在收穫時。須多僱工人一倍。即每英畝要十四人。因收穫時要割要挑故也。如招人包工割落。普通價值。每百顆四角。

種樹膠不種菠蘿。不必闢牛車路。若加種菠蘿。則牛車路斷不能少。以現時工值。每英畝內牛車路。須費金二千五百元。以上所論。係自己資本自種菠蘿而言。但南洋又有招人種菠蘿之辦法。一般種植家。名之曰騎屋仔。其辦法如下。

資本家將地領出。樹木燒燬後。即召人承種樹膠菠蘿。栽種樹膠之價。按上列每英畝十元者給付。菠蘿由承種人自理。自後收穫。園主不過問。惟剷草之責。種菠蘿者負之。惟園主須代承種人建造住室。借供伙食。在菠蘿收穫時。按期扣除。此項辦法。是種植家祇費地價斬樹費公司建築費六年地稅費種樹費而已。

列表於下

地價

三萬五千元

斬巴

二萬五千元

種樹

一萬元

公司建築連傢私

三百五十元

六年地稅

六千元

五項合共七萬六千三百五十元。

比較自己剷草管理須一十二萬五千六百零八元。可省四萬九千二百五十八元。

此種辦法。如遇菠蘿價賤至不能成本時。種菠蘿者。乃置剷草於不顧。卒須種植家自行料理。故資本雄厚者。多不採此項辦法。樹膠開割時應備之開辦費列後。

煙房一間 二千元。

盛膠碗每百個 一元八角五分。

碗架每百個 一元一角。

流膠白鐵舌每百個 六角。

以上三項每百共三元零一分。

一千英畝之樹膠園。有樹一十萬零八千株。以七成樹可割。計樹七萬五千六百株。是三項物品。亦如上數。共須二千二百七十五元五角六。

做樹膠白鐵箱六百個。每二角四分。共一十四元四角。

上海缸十五個。每十四元。共二百一十一元。

做樹膠房一所 一千元

挽機膠白鐵水桶每個六角五分。以一百八十九分算。「每四百株樹作一分以一工人割之」每人兩個。共三百七十八個。共二百四十五元七角。

另加工人浴身「即沖涼」用十個 六元五角。

隔樹膠篩六個每八元 共四十八元。

方棹八張。每一十二元

共九十六元。

水杓兩打。每個三角二分

共七元六角八分。

光轆較膠車四架。每四十元。

共一百六十元。

花轆較膠車四架。每五十元。

共二百元。

以上各物運費及其他費用共五百元。總共六千八百九十三元四角四分。

如屬自己剷草之辦法。加一十二萬五千六百零八元。共一十三萬二千五百零一元四角四分。

如給人種菠蘿。祇加七萬六千三百五十元。共八萬三千二百四十三元四角四分。

割工每斤膠三角算。有樹七萬五千六百株。(即一百八十九分)每份全月得乾膠九十斤。算合一萬七千零十斤。計工值五千一百零三元。

出口稅每百斤二元。共三千四百零二元。做膠工人六名。每名每月三十元。共一

百八十元。較膠工人四名。每名每月三十元。共一百二十元。煙工每百斤一元五角。（柴火人工一概在內。）二百五十五元。

分三次運往星架坡埠。每次運費十五元。共四十五元。
以上六項。共九千一百元。

出 息

若樹膠價值每斤一元。可得一萬七千零一十元。除去開銷九千一百元。尙剩七千九百一十元。

原資本一十三萬二千五百零一元四角四分。月息六分強矣。若以原資本八萬三千二百四十三元四角四分。則所得尤多。

觀上所列。無怪中西人士莫不視種植樹膠。爲致富捷徑矣。

（四十五）星加坡近年商業狀況

馬來政府施行士梯芬遜限制樹膠法後。價值因而飛騰。由二十餘元。漲至二百四十餘元。錫之需要。亦因歐戰停頓數年。歐美工廠。逐漸恢復。亦由五六十元。增至百四五十元。於是馬來市面。以膠錫事業活躍之故。其他商務隨之而興。政府收入。因而豐裕。往年一切建築物。如郵局海關警署等。重新建造。市內道路多年失修者。去冬亦一律重修。并借給香港維持商務一百萬鎊。其經濟充裕。可以想見。至其商業突進情形。觀之下列各表。可以知其真象矣。

星加坡港之貿易統計

一九二四年

一九二五年

輸入

六三六、九四一、九〇四元

一、〇〇一、五二六、三八一元

輸出

五五一、〇〇六、六七五元

八九九、八五二、八六三元

馬六甲港之貿易統計

一九二四年

一九二五年

輸入 二二、八一三、五八〇元

四五、一二三、二九七元

輸出 二九、四〇三、八三七元

七五、五四七、五五六元

全英屬馬來之貿易統計

一九二四年

一九二五年

輸入 六六四、七九三、二二四元

一、〇〇五、七九八、九五四元

輸出 七二一、六九九、二〇一元

一二八六、三五四、二九三元

海峽殖民地船舶出入統計

一九二四年

一九二五年

新加坡 二一、九二五、九四三噸

二四、〇〇四、七二六噸

庇能 九、七四六、六二五噸

一〇、一〇四、九五〇噸

馬六甲 五八六、九九四噸

六三一、九七四噸

馬來聯邦各港船舶出入統計

一九二四年

一九二五年

北生港

一、五七八、五〇三噸

一、八九八、八〇四噸

的生港安順
港及其他

四、九九四、六〇〇噸

六、一一二、一四一噸

附 記

(一)

星加坡港貿易係根據西商會報告

(二)

馬六甲港貿易係根據馬六甲政府報告

(三)

全英屬馬來貿易係根據稅關報告

(四)

所列貨值包含普通貿易品及金銀貨幣 惟郵包不在內

(五)

海峽殖民地船舶出入統計 係根據海峽殖民地官報

(六)

馬來聯邦船舶出入統計 係根據聯邦官報

(四十六) 由馬六甲至吉隆坡

參觀農林園藝會既畢。繼續向吉隆坡進發。同行者復添郭開始王景堯兩君。開始君係敬澄君文郎。在德留學已四年。抱負不凡。潛心學業。誠瓊崖後起之秀。此次由德歸來。亦欲於暑假期內。遊歷馬來半島。景堯君學問道德。極負時譽。瓊人呼之爲道學先生。前治儋縣。興利除弊。不遺餘力。撫綏黎民。尤從寬大。故黎民敬之若父母。兩君以余有週遊馬來各屬之志。均喜加入。於是聯袂偕行。同車就道。里數表爲七四三五。五時至芙蓉。路旁有一球場。萬頭攢動。圍觀如堵。停車視之。乃華英校生與駐防英兵比賽足球。初擬在市住宿。旋以面積甚狹。遊覽殆遍。遂復啓程。去市不遠。便爲峻嶺。山脈起伏。節節脚接。頗似九龍深水埗與沙田之大山。而斜度與高度尤過之。苟非機力强大之車。斷難踰越。路旁古木參天。深流潺湲。陡崖千尺。形勢雄偉。加以野草閒花。暗香襲人。長途馳騁。頓忘疲乏。將及山巔。大雨如注。迨至山麓。又放晴霽。回憶去年消夏匡廬。牯嶺大雨。而蓮花洞或觀音橋點滴俱無。正復相類。出谷後。時已薄暮。遠望巍樓櫺比。矗立雲霄。吉隆坡已入

目中。再行二十餘里。惟見天上星光。與田間燈火。掩映爭輝。景至奇麗。鍾岳君語余曰。此爲錫鑛場。燈火較密處。卽開鑛之鐵船也。夫開鑛不在山而在田。固奇。而以鐵船更奇。惜在夜間。未獲參觀其究竟。決意抵吉隆坡後往觀之。初余將赴吉隆坡也。景堯君族人王兆松君。掃榻相待。託景堯會朝等致意。王君新屋甫落成。地方寬敞。足容多客。余起程後。會朝乃以電話告王君。約以車至路口迎接。詎余等至吉隆坡。已下午八時。夜間漆黑。車馳若電。遂未相遇。入市後。逐站問警察。始得其門。檢視里數表爲七五七五。始知今日所行。已達一百五十英里矣。王宅門外懸同豐清風園匾額。離市約二英里。屋方竣工。建於橡樹叢中。園外綠水環繞。極饒清幽。車抵階前。主人聞聲出迎。握手互道傾慕。王君年逾不惑。體魄魁梧。精神奮發。一望而知爲創業之人。歡敘未久。卽喚其子弟出見。悉屬溫文爾雅。據鍾岳君云。王君二十五年前來此。不名一錢。老母裁藍土布衣一件。壯其行色。今雖以經商種植致富。猶珍藏此衣。以示不忘。往年曾遣其長子到滬讀書。尋以學

風不良。已召回矣。晚飯後主人約觀牙尼明星戲劇。余本無周郎癖。然風塵僕僕。得此調和精神。亦一佳事。欣然從之。

(四十七)牙尼明星戲劇

劇場爲一大帳幕。約容六百人。分頭二三等票。價爲二元一元五角。余等坐頭等第三行位。故視聽均極明瞭。考馬來古戲。樂師數人。席地而坐。鳴鑼擊鼓。優伶則唱和舞蹈。簡陋異常。此種戲劇。於馬來鄉村中常見之。星加坡吉隆坡博物院。亦可瞻其模型。牙尼明星名爲馬來劇。實已歐化。竹笙木鼓。已易以梵阿鈴銅簫矣。粗陋之沙朗。已易以綺帶羅襦矣。至其袒胸露臂。花鳥繡裾。搖曳生姿。卽擬之巴黎紅磨院。上海安樂宮之女郎。亦不過如是。是夕劇目爲『西班牙宮闈祕史』。內述某宮主偶遊花園。遇一俠士。發生戀愛。但王屬意某貴族。擬招爲婿。宮主不願。一夕。某貴族潛進宮主寢室。欲強與之合。糾纏之際。俠士適至。情敵相遇。拔劍

互鬪。貴族不敵。受創斃命。宮主乃走告於王。謂貴族夤夜入室。肆行非禮。已就顯戮。王以宮主孀娜弱質。焉能任此。再三盤詰。盡發其隱。惟王視女如掌珠。未忍拂其意。卽允論婚俠士。有情人終成眷屬焉。情節本屬平庸。所取者。一含有平等思想。二飾宮主者爲班中主角。綺年玉貌。表情極佳。而每演一二幕。必間以女伶舞蹈。尤足令觀者忘倦。據兆松君云。彼輩不特能演歐美故事。卽吾國之回荊州古城會紅鬃烈馬武松打店等戲。亦優爲之。此種混合劇。與吾國小達子白牡丹等演狸貓換太子。中配以西洋之跳舞。及合唱英國 *It is Long Way to Tipperery* 之從軍歌。可謂無獨有偶。

(四十八)馬來半島之國產影片

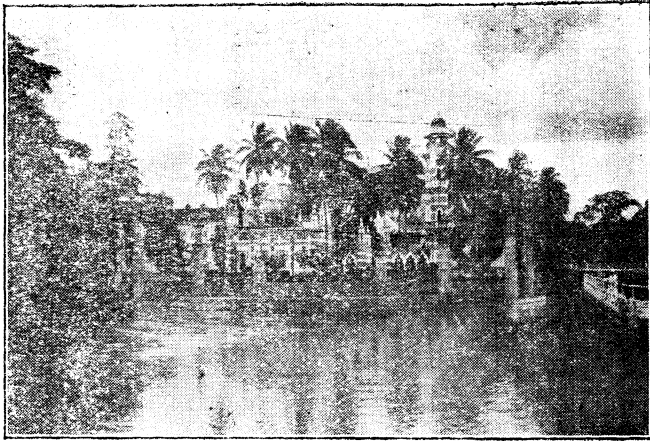
自明星公司之孤兒救祖記空谷蘭棄兒等片。銷流南洋後。星加坡吉隆坡庇能三埠華僑。激於愛國之熱誠。凡國片開演。必座無虛位。尤以星加坡之曼舞羅戲

院爲最熱鬧。一時組織公司。專售中國影片者。大不乏人。以余所知。則有中西大
中南海三公司。大中公公司總理王君超白。及其同事鄭君益滋。且攜其本人現身
銀幕之『風雨之夜』。『同居之愛』兩片。赴星發售。現劉貝錦君。特在南洋自
攝影片。第一次出品曰『新客』。亦中國片也。然馬六甲華僑視之異常冷淡。有
租片往影者。竟大虧其本。法儒黎朋 Le Bon 有言。『一民族之思考力。對於戲
劇之迎接。影響亦巨。故同一劇本演於甲國。每能博觀者之歡心。及轉而施之乙
國。或祇有一部份之成功。有時竟遭其冷眼。蓋觀者之見解已易。而劇中足以感
化異民族之要點。實未運用其中。』然此爲異民族言之也。若星加坡吉隆坡庇
能馬六甲四埠華僑。同屬中華民族。觀感差別如此。誠百思而未得其故。

(四十九) 紀葉德來

太平天國部將葉德來。惠陽人。敗逃南洋。黨羽隨往者頗衆。初至吉隆坡時。適雪

蘭莪各親王爭位。雇用華人。以任兵役。德來爲親王所雇。勇敢善戰。竟佔勝利。王



馬來鴻雪錄

吉隆坡最宏麗之馬來廟

論功行賞。任葉爲吉隆坡港主。土人呼曰亞督。（馬來話大臣）給與之地。不可數計。當時有市中鳴鑼。聲聲到地之諺。領地之廣。固可想見。厥後雪蘭莪隸英。吉隆坡地價飛漲。附近又富產錫礦。租人開採。彼抽其佣。每月收入可數萬。惜德來旣歿。後嗣昧於振作。揮金如土。常於吉隆坡宴客。由新加坡召妓數十。前往侑酒。纏頭之資。每妓百數十不等。其時吉隆坡尙未設立妓館。搗母乃託其請准政府。並由彼給地營業。藉省跋涉。妓館同時設立者數十所。悉恃此君爲護花使。在三十

年前坡呷嶼銀行。尙無一元紙幣。最少之額乃五元。彼宴客時。街外閒人叢集。求施恭維之聲。響徹遐邇。常以一萬或數千紙幣。置諸案上。片片由窗擲出。視羣衆爭取爲樂。并請來賓分勞。代其發放。儼如粵俗逢喜慶事。戚友助主人燃爆竹然。其窮奢極侈。有如是者。夫德來亡命海外。爲他族出生入死。博此懋賞。富比王侯。詎墓木未拱。二世祖應運而生。宦囊所積。浪擲以盡。世之軍閥。積財以遺子孫者。曷不鑒諸。

(五十)紀葉隆興

二十七日早飯後。與王兆松君。同訪葉隆興君於羣商俱樂部。葉君吾粵紫金人。篤實爲時所重。初任東興隆司理。佐陸佑致鉅富。後自行經營。以長於理財。近十年間。積資至數十萬。對於公益事。夙抱熱誠。如學校之設立。公共墳場之建築。全賴葉君奔走呼號。成斯美舉。常因公益籌款事。不憚粉墨登場。現身說法。感動羣

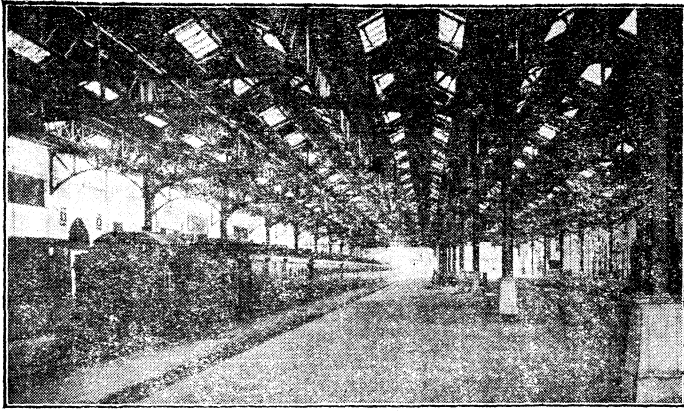
衆。曾任該埠華商總會會長。連任數期。歷年十餘載。得人愛戴。卽此可見。余與談兩小時。見其秉性誠懇。和藹可親。不勝欽慕。所述吉隆坡發達之經過。瞭如指掌。足資考鏡。彼辦一沛順錫鑛公司。頗著成效。

(五十一)吉隆坡一瞥

吉隆坡爲四洲府最大市鎮。位於克蘭河流兩岸。爲馬來聯邦之京都。又爲雪蘭莪屬之首區。其車站之寬敞。衙署之宏偉。市政之良好。博物院藏書樓之完備。爲各處冠。東岸爲華人士人鋪戶。銀行洋行。設在河畔。西岸爲公園博物院歐洲醫院所在地。岡陵起伏。秀麗無比。西人住宅點綴其上。望之饒有畫意。

(五十二)吉隆坡停車場

吉隆坡停車場。爲馬來聯邦鐵路中心點。北距勃黎黎車站（卽庇能對海）二百



吉隆坡停車場

五十一哩。南距星加坡二百四十二哩又四分之一。南北來車。均在此調換車頭。車站佔地之廣。約二百哩達。下設隧道。如歐美之大車站。登車者由車站買票而進。降車者由隧道而出。往來雖衆。秩序井然。車站右側爲車站旅館。對面爲鐵道局。及本站辦事處。樓高三層。長約一百五十哩達。深約三十哩達。如此偉大之車站。不但爲馬來半島首屈一指。卽亞西亞全洲亦無一能與之比肩。

(五十三)吉隆坡博物院

離吉隆坡車站不遠。便爲博物院。屋白色。大

於星加坡博物院兩倍有奇。門內放一大象。後置玻璃箱。中貯一戰艦模型。榜曰「馬來。」旁陳一彈頭。乃歐戰時一九一六年五月卅一號。於丹麥朱蘭省西方北海海面。爲德國艦隊發礮擊中該艦之遺物。查此次爲歐洲戰史中有名之海戰。英國艦隊司令爲「必地。」德國艦隊司令爲「葉貝。」戰事結果。英國艦隊。

雖非全勝。然能阻止德

國艦隊爭雄海上。是役

馬來艦曾被擊中。幸新

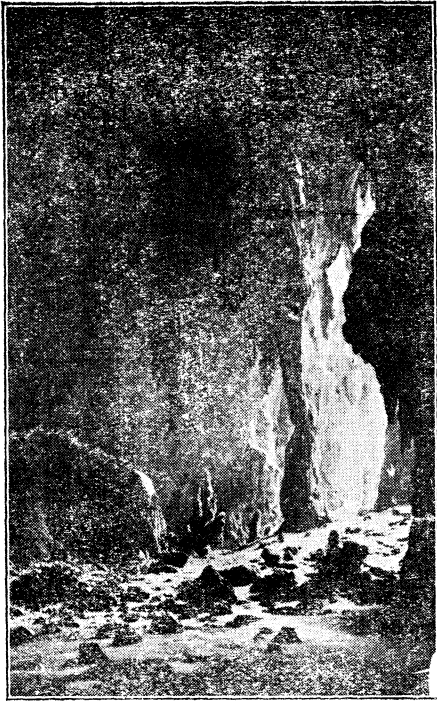
式構造。一部受傷。不致

危及全艦。故能保存至

今。考該艦建於一九一

三年十月。成於一九一

六年二月。排水量二萬



吉隆坡之黑洞

七千五百噸。載重三萬三千噸。費金三百萬英鎊。悉係馬來各邦捐款。故以馬來名之。往年曾來南洋。遊弋各埠。供人參觀。以酬捐助之誼。該艦模型之側。有德國七生半野礮一尊。機關槍一挺。此蓋歐戰時。威震西歐之殺人利器。今則視同骨董。供人遊覽而已。動植物兩部。無甚可紀。惟礦物部。於開採金錫煤等礦。各種採掘法提煉法之模型。及南洋各地礦產之標本。產地情況之說明書。應有盡有。甚爲明晰。惜各種機器。不能運用。倘倣巴里工業院。將各種機械縮小。使電運轉。旁設一制。如平常電鈴。俾有志研究者。以指按制。機卽徐徐旋轉。則收效尤大矣。

(五十四)吉隆坡公園

出博物院後。右端大路名花園路。循前行。左端有一大沼。曰雪梨湖。右有大小丘陵。綿連不斷。卽吉隆坡公園也。上植名花異卉。種類甚繁。萬紫千紅。美不勝收。令人嘆賞不置。良由馬來半島。樹木種類。經考查知名者。已達三千餘種。卽蘭花一



黑洞山下之印度居民

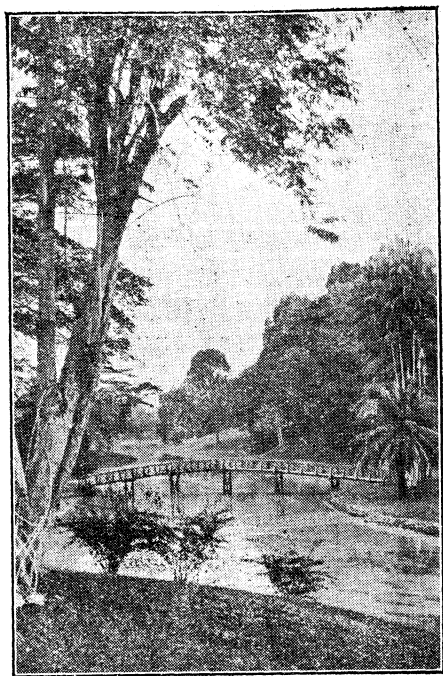
項約及一萬種。出產既富。蒐集自豐。花木之盛。迥非別處公園可及。園之山上。置一玻璃室。中藏無數花草。夫以吉隆坡地居北緯三度二分。熱度已高。猶別闢玻璃室。以培養赤道上之植物。可謂週密矣。室側山巔。爲沼澤俱樂部。居園中心點。登高一望。滿園風景。悉現目前。沿路再進。山之兩旁。遍植香茅草。碧綠如茵。清香撲鼻。尤爲南洋特種。園之面積凡一百八十英畝。柳暗花明。山迴路轉。亭榭池沼。無不入妙。吾粵闢撫署舊址爲第一公園。將土山池沼凹地。一律填平。千年古木。砍伐殆盡。四週繚以磚垣。高幾及丈。內鋪縱橫無數之洋灰道路。日光薰蒸。如

行沙漠。外觀幾疑爲模範監獄。內觀則疑爲公共墳場。一目了然。真相畢現。以視吉隆坡公園。其佈置之工拙。誠不可同日而語矣。

(五十五)吉隆坡華人學校

(一) 尊孔學校。此爲華人所辦之唯一廣大學校。建築費約十萬金。校長涂開輿君。湖南人。前長星加坡華僑中學多年。頗爲當地人士所推崇。余友發初先生之故人。相見甚歡。彼挽余演說。以學生在暑假期內。不便復召來校卻之。據涂校長云。該校有學生六百名。辦有中學兩班。經費頗缺乏。幸各商時樂捐助。得免在陳之嘆。禮堂懸十八寸半身相片甚多。悉係當地熱心助款殷商。用誌景仰云。

(二) 循仁學校。設於惠州會館。有學生數十人。校長黃拔羣君。此校亦放暑假。學生俱已回家。課堂在會館正廳。中供天后關帝等神。有一馬來人。赤身跣足。焚香拜禱。狀殊可哂。想天后關帝。學得時髦。高談大同主義。種族無分。一體呵護。彼



吉隆坡公園

馬來人。不禱於摩罕默德。而禱於天后關帝。蓋有由矣。(三)中國學校。設於嘉應會館。有學生約二百人。地方宏敞。亦頗整潔。兩廊滿貼學生國文圖畫手工成績品。有國文一篇。題目爲一『屁』字。內容如何發揮。未遑詳閱。大抵不外將生理學上所論屁之由來。詳爲探討而已。然以屁文而高貼堂上。此屁亦殊不俗。昔張文莊著『何典』一書。以『放屁放屁真正登有此理』爲其開卷語。白話文家。視同奇珍。屁之不爲人討厭。又不自此屁文始也。(四)坤成女校。校長黃某。湘人。有學生三百餘名。往年吾鄉李頌堯先生。

曾任該校校長多年。民九粵軍回粵。李君請纓心切。辭職回國。并將舌耕所得。助粵軍餉糈。現該地人士猶盛稱其熱心桑梓。聞黃校長云。現在學生。比李君長校時爲多。惟限於地。無法容納。現擬籌募款項。展築校舍。

(五十六) 僑胞口中之陸佑

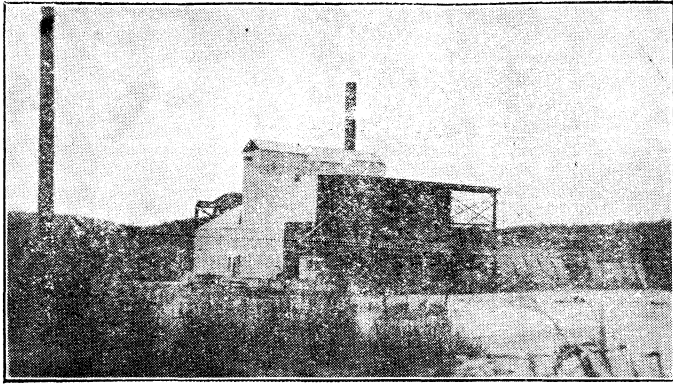
數聞人言。南洋富商陸佑。初爲苦工。在星加坡登岸時。邏者不察。被其遁去。輾轉至庇能作工。旋升工頭。性倔强。偶因爭執。擊斃人命。當地官吏。緝兇甚急。有張秀才者。(現吉隆坡殷商張旭才之父。)在該地設館。許其入館暫避。并設法護送。至吉隆坡礦場作工。薄有積蓄。則自爲東家。僱工開採。適礦苗旺。頓成鉅富。復與該地審判司黎洩善。領地建築。大得黎洩助。當時錫礦已發達。地價又飛漲。資財雄厚。無出其右。設肆曰東興隆。以信用卓著。發行銀票。到處流通。該地商民。大有歡迎東興隆鈔票勝於現金之狀。後當地政府。以其有礙幣政。着彼陸續收回。現

吉隆坡博物院。尙可見此種五元十元五十元一百元之鈔票也。

(五十七)吉隆坡市之燕世界

吉隆坡之合署辦公處。前臨巴當廣場。後枕克蘭河流。屋黃白色。上爲各機關辦公處。下爲郵政局警察署。氣象宏偉。遠東罕見。四週騎樓支柱。構成人物。頗具美術思想。惟紛紛燕子。結巢其上。支柱不能容。乃又倒巢於天花板。仰觀之。儼若蜂窩。華人迷信燕子來居。當有吉兆。故此間友人肆宅。無不有燕子之巢。彼西人亦任此不速之客。遺矢遍地。日夜嚶嚶。絕不驅逐。殊可異也。每值夕陽西墜。電燈初明之際。燕子盤旋署之四週。飛鳴不已。俯瞰克蘭河。波中燕影。與魚偕遊。此景殆爲各處所無。燕子之樂。嘆觀止矣。

(五十八)開礦鐵船



開 礦 鐵 船

該船英文曰 Bredge。如上海浚黃浦江之挖泥船所不同者。挖泥船之坭。由坭斗倒於一槽。從船旁傾於駁艇。開礦鐵船之坭沙。則由坭斗倒分數槽。槽平放。上有水喉。長約百餘尺。中經數人。以鐵爬將砂爬攪。藉滾滾之水力。接續沖洗。坭土沙石較錫質量為輕。遂被水沖去。其沉而不去者。悉屬錫砂。（土人曰錫米）此項鐵船於一九一〇年開始使用。現有五十餘艘。運轉機器。多用蒸汽。以電流連轉者。只數艘耳。建築悉在原地。需價數萬或一二十萬不等。採礦時一面開採。一面前進。甚為便利。每月採掘面積最大者約三十六萬尺。但此種採礦法。只可

用於低下平原之地。高山峻嶺。無所施其技耳。

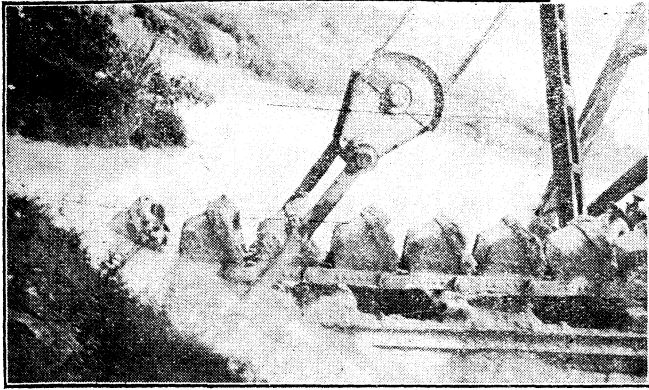
(五十九)吉隆坡附近之黑洞

洞離吉隆坡市八英里半。英文曰 Batu Caves 以風景幽雅。遊人踵接。英人特築一馬路以達之。洞在一石山之腹。石烏色。卽製士敏土之青石也。與吾粵之飛鼠岩。英德馬壩所產者無少異。該山孤峙平地。酷似桂省貴縣之南山寺。惟南山寺之洞在山麓。此則在山腹。汽車抵山麓時。卽有印度二童子引導。拾級而登。約十餘丈處。卽爲洞口。洞甚廣。高可數丈。杭州之紫雲洞。烟霞洞。不能望其項背。洞壁上。面兩旁。水點凝積。成動植物狀態。至爲奇觀。洞之後部。上無遮蓋。雨時洞底成爲水塘。實一缺憾。壁間多書遊客姓名。及來遊年月日。中文英文馬來文。無所不有。因各種文字之錯雜。益覺五光十色。打油詩亦不少。有詼諧者。有粗俚者。閱之令人捧腹。昔遊居庸關。見東垣有句云。滿壁都是詩。如何牆不倒。西垣有句云。

那壁也有詩。因此牆不倒。雖屬文人浪墨。究嫌多事。不意海外黑洞。亦復不能免俗。洞之右側。又有一小洞。高可二丈。寬約丈許。內如漆黑。森陰可怖。小洞之內壁。又有一小洞。洞口僅可容一人。深可二千六百六十尺。非燃火不敢前進。洞內有水點凝積之物亦不少。惟土人謂由此直行可從馬六甲礮臺城門而出。未足信也。

(六十)礦業近况

二十八日赴羣商俱樂部。應葉隆興君昨日之約。葉君并介紹見何文佳君。南洋僑民均呼何君爲何總司令。以其辦理礦務二十餘年。經驗豐富。智識精深。凡營礦業者。多延彼爲顧問。現擔任約十餘所。一星期須巡視各礦場。北至怡保。南至吉隆坡西南一帶。其任務煩劇。可想而知。葉君笑語我曰。今日適逢何總司令在此。偕同出發。君運極佳。君欲調查礦業。何君當能盡述。余以機不可失。乃將何君



土中掘起之錫砂

沿途所談，并參以別友所言，拉雜記之。

(一) 華僑錫礦之現狀 當十五世紀時代，馬來半島之錫礦，首由我國僑胞採掘。純用舊法。力多而利少。現吉隆坡一帶，猶可見之。其法即將錫礦取出後，置於一穴內，屏水淘之。坭沙質量較錫為輕。因水力之沖洗，悉隨水流去。錫米則沉於穴底。自英人以機器開採，提鍊以後，舊法漸歸淘汰。但資本少者仍用之。其以水喉直射礦場，使坭沙流出者，宜於多沙之土。其將礦坭取出，倒入機內，以砧刀切爛。然後用水沖洗者，宜於多膠黏之土。其和石取出，以機撞碎，使之成粉。然後以水沖洗者，則錫米含在石內。

也。凡坭沙一經淘去之後。將錫米以火焙乾。盛以麻袋。即可出售。資本較大者。自行築爐鑄鑄。有鑄成長方形者。有鑄成長圓形者。視銷路之適合。而定其形式。每件約百餘斤。在前年間（一九二四）曾一度漲至每噸三百英鎊。除夕。降至二百七十鎊。去年五月降至二百三十八鎊。又十先令。現在吉隆坡市價。每百斤約一百四五十元。南洋實業。以樹膠錫礦兩項爲大宗。樹膠因美人壓抑。及受種種影響。本年價格。較之去年大爲低落。惟錫價則市情穩妥。良由世界需要繁劇。無慮消納也。錫礦一項。雖爲我國僑胞唯一之實業。但自英法意澳洲各商來此經營。挾其雄厚資本。機器開採。新法提鍊。人力已省。出品又精。現我國僑胞。欲與抗衡。誠非敵手。雖佔產額全數十分之六。倘猶故步自封。不改新法。竊恐日益衰落。前途殊堪悲觀。在一九零四年調查。我國僑胞在礦場作工。及管理機器者。計一十九萬二千六百六十九人。機器馬力。六千五百三十九匹。至一九二二年。減爲八萬二千一百九十五人。機器馬力五萬九千二百七十八匹。迨至前年。錫價

飛漲。停工礦場。逐漸恢復。國內工人。雖源源而來。而各處礦場。仍有工人不敷之嘆。卽吉隆坡一隅。月前商會。尙有人提議在國內招工五萬。來此作工。未始非一線生機。南洋採礦之機器。由十二匹馬力起。至二千匹止。華僑資本短少者。多用小馬力之機器。以礦沙挖完。卽可將機器移置別處。從新經營也。錫米不論採於多沙多石多坭之地。往往含有多量之硫砒鎢錳各質。金質間亦有之。但甚微耳。當錫米放入鎔爐時。其紅焰一閃。卽爲各種雜質焚化之鐵證。邇來怡保東英錫米公司。以萬餘元購一新式分析機。錫米由漏斗漏入。流於一帶上。中經電流作用。錫由前端流出。其他雜質。則由橫面一口流出。尤爲便利。

(一) 錫之出口入口 世界產錫之額。年約十五萬噸。馬來半島居其半。餘爲我國之雲南省及北德之薩士共和國。南美之波利維共和國。荷屬之東印度亦產之。查一九二三年。馬來各處買入荷屬印度錫砂五十八萬七千零二十三擔。價值四千一百五十四萬二千七百三十元。一九二四年增至六十三萬六千八

百七十一擔。值價五千五百三十五萬八千六百九十元。而純錫之輸出輸入。在一九二三年。輸出一百一十七萬三千八百四十二擔。值價一萬一千九百六十八萬二千零三十元。輸入一萬零三百一十六擔。值價一百一十七萬三千八百四十二元。一九二四年輸出一百三十五萬五千三百四十三擔。值價一萬六千九百一十四萬七千五百元。輸入一萬一千零三十七擔。值價二十萬零二千零七十元。

(二) 錫之用途 錫之用途至廣。稍具常識者。多知其梗概。茲分述於下。

錫 葉 包烟。包食物糖菓。製造玻璃業。中國敬神之紙鏤。包裹畏懼天

氣及濕氣之物品。(如相片映戲片等)

錫銅混合

製紫銅品。

錫鉛混合

陶業彫刻業塗色。印刷業鑄字粒。造幣。水喉制。電氣用品。

鍍 錫

鑿具。蓋屋白鐵板。各項藝術物品。鎔釐各種銅鐵錫器皿。各種

白鐵皮。及罐頭盒。

純錫 各項陳列品。如花樽。花瓶。用具。人物模型等。

錫綠二化合 染色顏料。

錫綠四化合 與空氣養化。成爲濃烟濃霧。卽歐戰時所謂綠氣也。

錫硫三化合 油漆一般木材。盛機器枕木。或和石灰油牆。

(四) 錫在戰爭時之地位 查一九一三年。卽歐戰之前一年。德國於波利維。買入純錫一萬八千噸。同年又在荷屬東印度買入粗錫六千噸。在別處買入亦有九千噸。迨戰事發生。各國將德封鎖。乃於各種賤值礦類。設法提取。甚有僅得百分之五者。亦不憚爲之。後復搜及全國之白鐵罐。白鐵皮。終有料絕之嘆。一九一六年九月間。德橫渡大西洋之潛航艇。德意志號。特由美洲載回錫一十八萬斤。以資軍用。可知錫在軍事上之地位。殊重要也。

(五) 操縱世界之錫市者 我國僑胞提鍊錫礦。純用舊法。質品不良。製出之

錫。須經聯邦政府及商務會之審查。加以戳記。始爲真品。未可與外商抗衡。不待言矣。不意偶閱倫敦每日郵報。所論倫敦操縱錫市之黑幕。尤令人驚駭。該報云。倫敦市上有五金躉售家與經紀者。共三十五人。合營一機關。專營五金。其冒險精神之充足。國人莫不知之。近見錫礦產額減少。價格有漲無落。遂視爲投機事業之珍品。將所有產品。把持掌中。居爲奇貨云云。夫以雪蘭莪霹靂兩屬之外國礦商。組織完備。資本雄厚。猶受英京三十五人之操縱。彼製品不良。組織與經濟能力兩缺如華人者。尙有發展之餘地耶。

(六) 煤礦 礦場在蘭多彭彭。屬雪蘭莪聯邦。離吉隆坡六十英里。礦場大且深。下設軌道。參觀全場。須一小時以上。煤質甚佳。火力極足。資本屬英人。每年出產約二十五萬噸。概在本地銷售。

(七) 金礦 礦場在吉連丹之西柯菲。爲澳洲商人所辦。每年產額約一萬四千六百安士。除此礦場外。霹靂一帶之錫砂中。亦含有金質。但每年產額。祇一千

安士耳。

(八) 鐵砂礦 礦場在柔佛。日商所辦。每年產額約一十二萬噸。

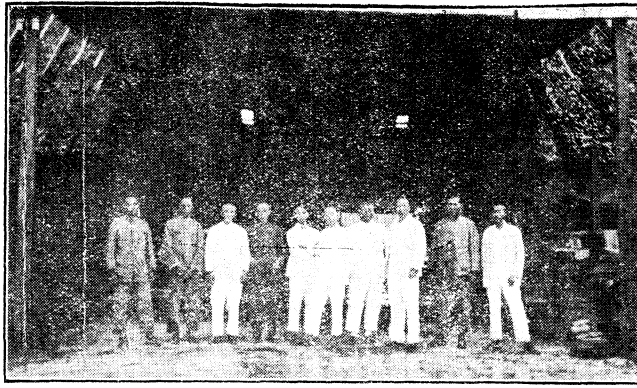
(九) 銀礦 吉隆坡一帶均產之。一九二三年產額九百三十三擔。值價二十六萬二千四百零九元。

(十) 白石礦 含有錫質。爲合製士敏土之要品。歐戰時需要甚繁。近則一落千丈。一九二四年產額只值六萬六千九百四十四元。

(十一) 磁坭礦 南至柔佛。北至霹靂均產之。我國僑胞。多集資建窯製碗。爲橡樹園盛膠汁之用。聞營業頗佳。

(十二) 紀沛順公司錫礦 礦場離吉隆坡市四英里。昔爲市場。往年潮福人械鬪。賴葉隆興君調停寢息。政府念其勞。以此地許其開採。但須給市民之搬遷費損失費。及日後竣工時。將破壞之路。重行修復。開掘二百餘尺。發現礦苗甚旺。每日可出礦砂三四十擔。爲吉隆坡一帶有名之礦場也。洗礦之廠。初在平地。因

礦愈掘愈深。今觀之。幾疑該廠設在山頂。錫米與紅灰兩種黏坭混合。由洗礦場



沛順公司

至探礦處。敷設鐵軌四行。設機以牽。若山頂火車焉。滿載礦砂之車。由東邊兩鐵軌而上。礦砂倒後之空車。由西邊兩鐵軌而降。循環上下。往來不息。礦砂抵洗礦廠時。將車上橫拴抽開。車斗移側。倒於一地台。上設方空。橫寬約尺度。一工人以鋤撥坭入孔。中有多數之鋼刀。坭入其中。則鋼刀斬之使爛。旋跌於槽中。上有流水。滾滾不已。槽之建築。近機處深寬。愈遠愈淺窄。蓋如此構造。可使水流不過急。與錫米可停留也。槽有七八。每有三四人。勻立其中。持鐵爬攪之。如此爬攪之礦砂。仍未純淨。旋用籬載之。移置

公司辦事處後方所設之洗礦場。此種洗礦場之構造。爲一斜長方形。其下角設一槽。以資流水。礦砂倒放後。仍以爬攪之。用水沖洗。此等手續。經過數次。始算了事。後以火爐焙乾。火爐之製法。與普通直立之火爐無少異。惟外多一套。下有密孔。礦砂乾後。自然流出。不假人力也。參觀沛順公司後。順至華商鎔錫公司。有風櫃無數。熱度已高。氣味又惡。漢陽上海鍊鋼廠。尙不及其萬一。作工者。俱黑籍中人。工錢祇一元餘。赤身露腿。汗涔涔下。據葉君云。此項苦工。非彼輩不能捱。鴉片之效力。果如是偉大耶。余詢何君。何以不用新式鎔爐提鍊。渠答云。華人不知新法。西人又不肯教授。迫得留此鈍物。非所願也。言下慨然久之。

(六十一) 吉隆坡製冰廠

南洋氣候酷熱。四季皆夏。汽水雪糕。視爲常品。故製冰事業。非常發達。吉隆坡原有冰廠數所。以同業競爭。均無厚利可圖。後經合行議決。凡英商所辦者。合併一

處。華商所辦者。自動停辦。而所得紅利均分之。王君兆松。新公司銷售代理也。於二十九之晨。邀往參觀。廠中阿毛尼亞之味甚大。蓋此廠係採非的囊喀萊式。以阿毛尼亞使水凍冷。余等參觀時。正值水已成冰。工人以滑車垂練。挽冰箱於窄內。箱長方形。冰每塊重約百餘斤。冰箱起出地面後。以冷水澆之。成塊之冰。卽離箱而出。旋置於冰房。待車運之市上。王君假我以電手燈。隨工人入冰室。寒氣凜冽。襲人腠理。廠中又因阿毛尼亞之味太濃。一經感觸。卽淚流喉刺。不能久留。遂相率辭出。

(六十二)吉隆坡華僑狀況

無論華僑在何埠。其一埠之中。必有一方人佔特殊之勢力。如星加坡爲潮漳泉人勢力。馬六甲爲梅人勢力。庇能爲廣梅人勢力。怡保爲廣泉梅人勢力。吉隆坡則爲廣惠人勢力。各埠通行之語言。除馬來話英話外。至吾國方言。悉視該處佔

勢力者爲轉移。惟妓女來自廣州香港。自稱馬交人。故一般僑工及土生者。每呼廣州人爲馬交人。廣州話爲馬交話。妓女已概操廣州話。凡尋花問柳者。當然學習其語言。以通其情感。故外屬之華僑。能操廣州語言者。未始非由青樓造就也。昔讀留東外史。謂該處學生之精操日語者。多由待合室得來。頗疑其言之過當。由是觀之。洵不誣也。吉隆坡以惠州人居多數。故由馬六甲來吉隆坡時。一逾芙蓉。即可見操惠州客話之婦女。頭戴黑大之涼帽。凡田間工作。路上挑物。觸目皆是。據惠屬華僑云。吉隆坡雖前有葉德來之赫赫事業。惜人材缺乏。生意不振。現祇有商舖數十。資本微薄。殊難與他屬比擬。惟工人勢力。仍屬惠州人云。南洋風氣之開通。首推吉隆坡。近有中國上海之稱。偶步市上。即可遇攜手同行之青年男女。與駕駛汽車。及乘腳踏車之女郎。以視馬六甲。猶守男女授受不親之古訓。殆有天淵之別矣。

(六十三)赴怡保途中之所見

三十日上午六時。首途赴怡保。八時許到丹陽馬令。(距吉隆坡六四哩)雪蘭莪與霹靂交界處也。復行十二時。抵金寶。(距丹陽馬令十八哩)附近盡屬錫礦。余輩在集蘭居午飯時。見對門妓館十餘所。粉白黛綠。迎送甚忙。燈籠之下。萬頭攢動。怪而詢之侍役。據云。此間自去年錫米價漲。商業大爲活動。一般工商。揮金買笑。浪擲纏頭。每入黃昏。則山間礦場工伴。聯袂來此。以謀排遣。若逢發給工資之夕。尤爲熱鬧。此間鋪戶僅數百。而妓館已有二十餘所。亦有籍隸東西洋者。戲院三間。映戲場三所。各界多向此中尋樂趣云。

(六十四)怡保一瞥

四時抵怡保。僑胞呼曰壩羅。(距金寶二四哩)聞曩昔此間有一小市場曰壩



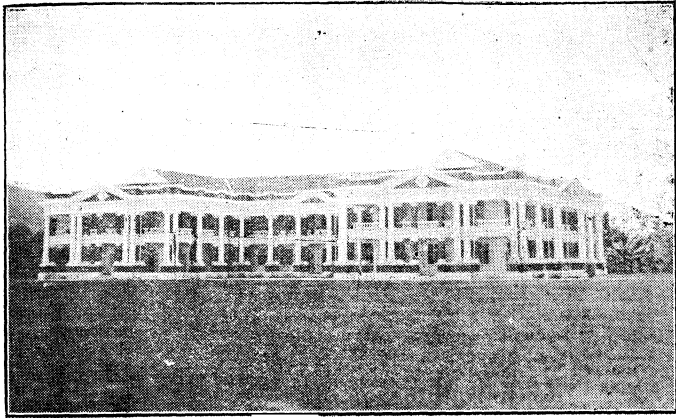
金寶街道

羅華人仍沿用之。但英人概呼曰怡保。二十餘年前。本一開礦後殘破之村落。今則有人口三萬六千八百六十人。及各種行政機關之所在地。誠一重要之都市也。市街分築於京打河兩岸。河西爲舊市場。河東爲新市場。火車站在市之中央。余輩所住之瓊珍旅館。在客棧街之終點。緊接葫蘆江沙路。路西爲球場。華商總會在其南。教堂與西商俱樂部在其北。市區衛生局。審判廳。英參事住宅。散佈於場之四週。球場之南。逾車站路。卽市會堂與郵政總局。及畢治紀念鐘樓。（按畢治爲霹靂首任顧問。一八七五年被馬來人刺死。）政府辦公處。次爲曉時羅

街。考曉時羅乃畢治後任之英顧問。以其名名街。亦留紀念也。次爲警察總局。循曉時羅街東行。悉屬吾國巨大之商店。將至京打河。有廣大公園。曰國民公園。河之對岸有馬來神廟。園之北面有貞幹俱樂部。本國民黨機關。因往年取銷。遂改今名。過河爲新市場。所有舖戶。亦概屬吾國僑胞。吾國人所辦之育才學校。卽在此路之側。學校附近。俱商人別墅。竹籬草地。相映成趣。向右旋轉。經歌玩街。卽可見姚德盛之市場。至街終點。復西行。有樂林俱樂部。亦國民黨機關也。據巫君谷人云。往昔此路一帶地價極賤。年來突然飛漲。尺土寸金矣。一般置有產業者。無不大獲其利云。循路再進。復抵京打河。有橋曰畢治橋。係紀念首任顧問畢治之子。渠父被刺三十年後。其子復爲此屬之顧問云。此怡保市之大概情形也。

(六十五) 怡保華人學校

政府所辦之華英學校。無論何埠均有之。惟此間校舍新築。規模頗壯觀。學生千



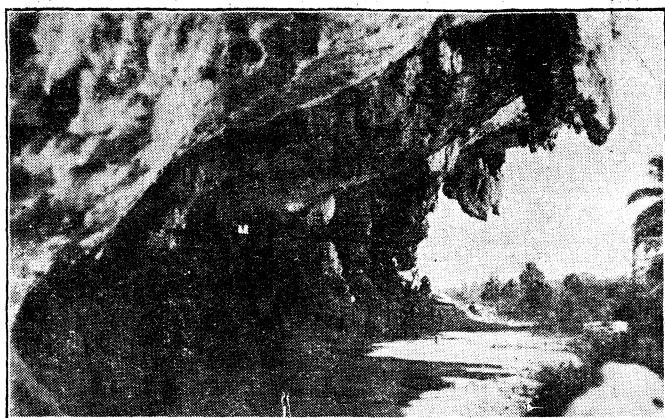
怡保華人學校

餘悉屬僑胞子弟。至僑胞獨力所辦者。有男
校育才明德兩所。女校一所。學務日有進步。
聞全賴商會長梁燦南之力。梁君熱心教育。
慘淡經營。深得僑民信仰。故捐款擴充。最易
集事。育才校長賴標文君。北大畢業。梅縣人。
人極寧靜。曾充某師長祕書。以軍政齷齪。棄
而南渡。就任此職。有才得賴君後。日益進展。
學生由三百餘增至五百餘。現有人滿之患。
乃以棚廠展拓課堂。并擬另築宏大之校舍。
政府已允給以地方。僑胞又願助以鉅款。將
來發達。誠未可限量也。明德學校。設於嘉應
會館。校長爲梅縣吳少初君。現有學生四百

餘。學務亦蒸蒸日上。學校設於會館。本不適宜。聞梅縣各僑胞。近亦擬集資另建。至女校亦有學生二百餘。成績頗好云。溯吾粵自前清興學以來。梅縣學務之發達。爲全省冠。彼邦人士之好學。一似秉諸天性。故凡至海外者。殆視興學爲天職。爲人生之樂事。各埠必設學校。而學生人數。與辦理情形。又必居各屬之上。余昔年道經梅縣。憩於梅縣南口墟聚星學校。見教員正教授馬來話。余以教育部無此定章。何以教授此種方言。叩其故。校長曰。我梅人全恃南洋爲謀生路。若懂馬來話。小學畢業。即可赴南洋謀商業。吾人祇求其於事有濟。不必爲定章所拘云。觀此可知該邑辦學之要素。注意適用矣。

(六十六) 怡保附近之石巖

怡保附近之石巖。有所謂三寶洞廣福巖者。然面積不寬。結構平庸。此間怪石奇巖。層見疊出。相形之下。未免見拙。其最著名者。(一)曰南道巖。密邇怡保市前。

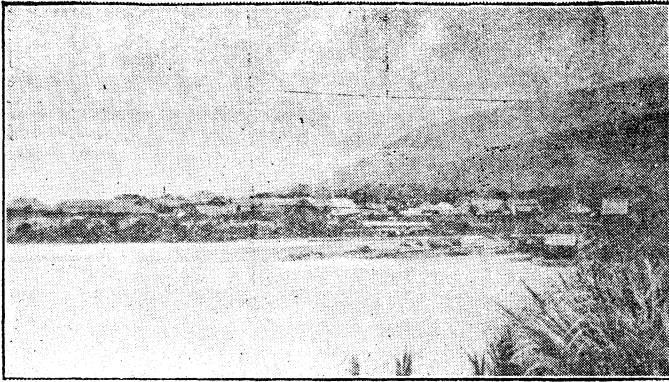


南 道 岩

臨京打河。產佳石。色潔白潤澤。石工琢石塊作案面。但石質不甚堅。易破裂。且工資高。成本重。今已停工矣。前進爲巖門。現正施以工事。一印度和尙指揮工作。狀若甚忙。此新闢之巖也。再前乃舊巖。盧君石英尊甫修道之所。中祀神像。祀神香燭。悉由盧君雇工製售。足見香火之盛矣。巖內水點凝成之各項動植物形。觸目皆是。聞昔時有一石壁。水點凝成如樹根。透明奪目。若鑽石然。後爲一西商鑿去一部。壁間之水點。遂涸而不見。豈牽一髮而動全身歟。神壇之後。有一石根。水由根出。盧道士以鏹盛之。鏹遂燦爛放異彩。每有

西商願出重價請售。惟盧道士視同拱壁。不忍割愛。橫門外。水點凝成象形。一獅形。惟妙惟肖。誠奇觀也。據盧君云。巖前本爲康莊大道。因年代久遠。巖上之石壁。亦草木叢生。及至根深蒂固。石壁未免浮鬆。常有石塊下墜。行人經過。危險實甚。政府乃將該路改移他處云。憶前遊馬尼刺。於芒多邦水源處。兩岸峭壁。不減南道巖。余正取攝活動影片之際。忽一巨石從山巔滾下。聲若雷鳴。幾遭不測。今聆盧君言。觸及往事。猶有餘怖。(二)曰龍頭巖。在往葫蘆江沙路旁。距怡保四英里半。巖內道觀甚宏偉。道士亦衆。一部爲男道士所居。一部爲女修士所居。如鴻溝之劃分。不相混也。層樓數級。敷以樓板。其最高一層。迂迴曲折。繞出石巖之背。頗盡結構之妙。(三)曰南天門。在通吉隆坡之大路。距怡保三英里半。面積之廣。爲怡保各巖冠。中有暗澗。陰涼若冰。一入其中。煩熱都消。巖中構造甚精巧。聞所費不下數萬金。悉由當地殷商捐送。巖高約三十丈。分作數層。巖口分東西兩面。地平如掌。登巖俯視。惟見採礦棚廠。星羅棋布。京打河流。水盡赤色。蓋爲兩

岸洗礦之水。流入河中所致。非同吾國稗史所傳。渭水之赤。爲流血所染也。



馬來鴻雪錄

櫛比鱗集之端洛採礦工場

(六十七) 鄭純生君之礦業談

怡保之西南十四英里許。有登洛村焉。余鄉人鄭君純生數代業錫礦樹膠所在地。鄭君少時性喜吟詠。有文士風。余於一日清晨走訪之。至則彼已赴甲板村。由彼家人引導。得遇於園中。溯自癸卯年科試。與鄭君一別。迄今已二十四年矣。相見幾不相識。談及往事。恍如隔世。旋同返端洛。休息片刻。卽赴怡保。指示沿途各礦場之經過歷史。甚爲詳晰。據云。世界產錫之富。無如怡保。若端洛一帶。尤可稱無量數之寶庫。向

此間輦去若干千萬。若干百萬。若干十萬者。不知凡幾。但十礦九空。來此開採。因折閱而傾家蕩產者。數亦不鮮。蓋開礦全靠運氣。運氣佳者。在在寶藏。運氣劣者。處處石田。某人苦力出身。拾他人廢棄之礦場。遇着錫米倉。頓成富翁。某人以資本二千元。發達至二十餘萬。遽遭挫折。盡化烏有。東英公司。今之著名礦場也。初爲惠陽練姓寡婦所有。資本只二千元。獲利至十餘萬。契約期滿。不知請展。忽遇石山。誤爲礦盡。後爲梅縣梁某所得。現獲利已達千萬。歐美人士。多有礦業專門學識。我國僑胞。悉未在礦業學校肄業。然對探礦。往往華人勝於西人。足見經驗優於學識也。云云。約行十英里許。有拿屹村。亦有名之礦區。霹靂屬之惠州會館在焉。惠屬工商之衆。可以想見。樓上有學校一所。學生不滿百人。詢諸郭校長。據云。此間工價高。工人子弟。急於謀生。多不令其入學云。

(六十八) 霹靂

霹靂爲四州府聯邦之一。面積七千八百七十五方里。人口五十九萬九千零五十五人。爲四州府中最北之一屬。言其疆界。暹羅吉打威士禮省接其北。吉連丹彭亨隣其東。雪蘭莪界其南。馬六甲海峽濱其西。京打河貫流其中。兩岸產錫富盛。爲全球冠。霹靂在一八五零年間。我國僑胞。首先來營錫礦。拉露高山一帶。概行移殖。旋自相爭奪。鬪殺不已。馬來首領。無力干預。乃延英人爲調停。旋歸英保護。一八七四年。英人派畢治爲首任顧問。對於地方一切設施。微有頭緒。一八七五年。忽爲土人暗殺。英人乃以武力平之。兇手置法。首領被黜。地方乃歸平靜焉。

(六十九)京打河水患

京打流域。礦場櫛比。掘出之坭。悉被流水冲入河中。河床日高。河水日漲。年代愈遠。水患愈烈。怡保附市一帶。地居低窪。每當雨水之季。常見一片汪洋。盡成澤國。居民苦之。胥以當地政府。注重路政。忽視河道。礦坭冲填。漫無限制。頗多責備之。

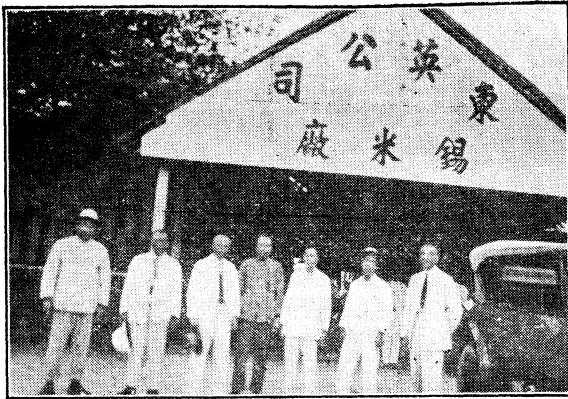
辭。但錫礦大利所在。萬不能不開。而開礦鐵船。現已達數十艘。益以他項機器。及工人開採。不下千數百處。即欲浚河。而浚河之鐵船。應需幾何。始克有濟。實一困

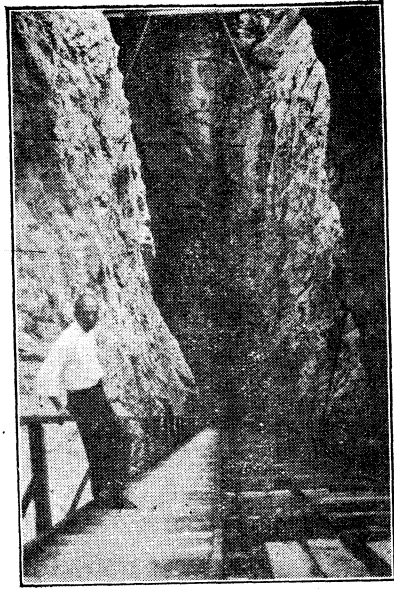
難問題。開礦者以採礦之所得。水患之所失。兩相比較。或可利多而害少。惟市上小販以及河旁種植家。則忍痛受害。無利可言。未免冤屈。南洋居民。無霜雪之侵。地震之苦。兵燹之災。乃產此錫礦。罹此水禍。天意人事。殆可知已。

東英公司

(七十)紀東英公司

東英公司經過之歷史。前已略述矣。考怡保一帶之錫礦。錫砂俱與沙坭混合。獨此礦則藏於石內。錫苗之盛。絕無僅有。礦場主人梁鼎君。吾





東英公司礦場

力。知此礦必大有可爲。復籌資本。再接再厲。遂發現錫米倉。今獲利已達千萬以上矣。法諺謂人運氣佳者。曰你有礦苗 *Vous avez le filon*。豈不然乎。朱君導余參觀時。見鑿開面積。約十餘丈。泵水載礦。悉用機器。而鑿石工人。俱操吾鄉土音。詢之鄭君純生。據稱南洋一帶石工。悉龍川人。不特性能耐勞。且於鑿石時。以鎚擊鑿。鑿自轉動。不必如他方石工。須左手執鑿。右手持鎚。每擊一鎚。又須左手將

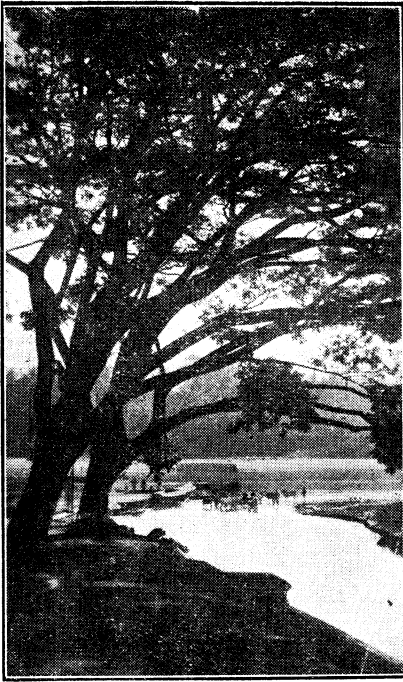
粵梅縣人。最好客。款待來賓。異常隆重。大有賓至如歸之概。廠內設來賓登錄簿一冊。凡來者悉記名簿上。余往參觀時。值舊同事朱君供職是廠。他鄉遇舊。款洽尤周。據朱君云。此礦初開時。預定資本。折閱殆盡。惟梁君識見宏遠。兼富毅

鑽移轉。手術已敏。招致必多。石工一項。幾爲鄉人專利事業云云。龍川人有此特別技能。余今始知。勞工神聖。勞工亦萬能也。此廠所用之機器。俱屬新式。所費不貲。其作用與造士敏土無異。每見如碗大之石塊。倒入機中。經數層之流轉。受鐵鎚之打擊。流至地面。卽已粉碎。用水沖洗。便可提出錫米焉。

(七十一) 葫蘆江

沙風景

葫蘆江沙風景
怡保遍遊後。乃於二日晨
首途往庇能。車上咪鏢爲
七八二六里。七時三十分
抵葫蘆江沙。距怡保三十
四英里半。位於霹靂河右



岸。霹靂蘇丹行宮。英人行政學校。馬來貴族學校。均於此設立。街市整潔。幾無纖塵。道旁樹木。葱蘢蒼翠。余等繞行一週。覺景物之佳。得未曾有。徘徊不忍遽去。至九時始抵太平。

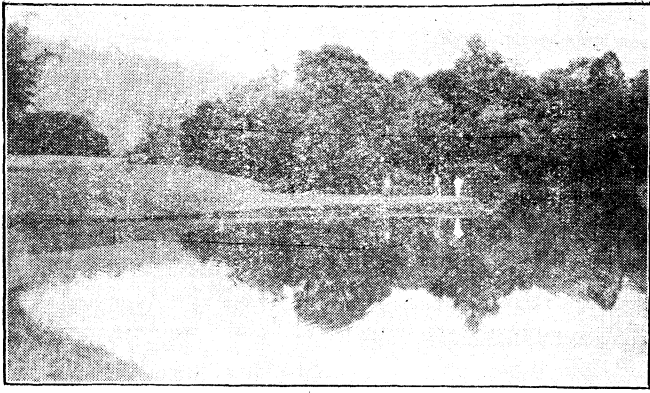
(七十二)開闢太平之元勳

太平市距葫蘆江沙二十二英里。霹靂屬英參政司駐節於此。屬內一切命令。悉由此發佈。馬來蘇丹之守衛市兵。在此屯駐。馬來聯邦之中英監獄。在此設立。實霹靂屬政治之總樞也。言其實業。五十年前。已爲有名之礦區。今猶開採未已。附近一帶。樹膠園。動植園。屈指難數。享大名者。不下百家。由此直達海濱。有商港曰維盧。火車。汽車。均可通。言其風景。太平湖水。密邇大山。常有清泉更換。澄澈鑿人。樹山倒影。終日可見。園中猗猗綠竹。葉軟如柳。而避暑高山。博物院。跑馬場。各種球場。設備完美。佈置井井。有眼前有景道不得之苦。南洋人士。稍具資財者。莫不

以曾履其地。資爲美談。近蜜月旅行之風。盛極一時。一般青年男女於結婚後。亦莫不以往太平旅行。爲唯一目的。太平市真有太平之景象也。惟聞在數十年前。霹靂全屬。尙未開闢。太平一帶。尤爲人跡罕到。及太平天國失敗。兩廣附義之士。多亡命南洋。輾轉而至太平。披荆斬棘。以啓山林。經營慘淡。成斯市鎮。以不忘故主。遂以太平名之。風聲一樹。接踵而至者。紛至沓來。榛蕪滿目之荒區。一變而爲繁盛之市鎮。今則有居民二萬一千餘人矣。其開闢之殊勳。誠不可沒也。英人哈利遜所著之遊記有言。馬來各州中。道路也。鐵路也。建築也。灌溉也。礦業也。漁業也。誰爲爲之。而有今日。則數萬數十萬華工之力也。惟有華工。馬來半島。乃有此收入。有此收入。乃有今日之偉大與繁盛。若馬來半島。有議築銅像垂不朽者。則此黃臉扁鼻垂辮髮之華工。足以當之云云。觀太平之歷史。足概其餘。哈君所言。信而有徵矣。

(七十三) 庇能途中雜記

太平遊罷。又赴庇能。車上咪鏢爲七八九里。計行二十五英里。有地曰 Parit Bunter。華人呼曰關閘。乃威士禮省與霹靂交界處。昔爲吉打王轄境。一千八百年。因土匪騷擾。英人勸平之。收爲屬地。年給吉打酋長一萬元。稱曰威士禮省。地土肥饒。出產以米樹膠椰子三項爲大宗。可稱爲良田者。逾六萬七千英畝。行旅經過。須受檢查。余等待檢查畢。復前行。至高懸附近。Nibong Tebal。余偶假寐。一蜂螫余頭。頭痛且腫。不可耐。急停車道旁。問醫於一馬來老嫗。嫗出藥爲余敷患處。狀殊殷勤。但痛未減。腫未消。至高懸市。復下車赴理髮舖。將髮剃去。并購蒜仁擦患處。痛乃止。傳曰。蜂螫猶毒。而况國乎。曾經此苦。尤信。當余理髮時。王景堯李鍾岳兩君赴某茶室品茗。王君詢及店主人。始知爲姑表親。總角時一別。未嘗再見也。久別相逢。堅留一飯。愛屋及烏。余亦被邀入座。惟彼店營業。純爲馬來



(七十四) 庇能略史

太 平 湖 景

土人而設。並無輦殺。市上又無酒館。乃向鄰人讓一雞。殺之佐膳。因途中阻攔。至五時始抵北港。距太平五十九英里。對海卽爲庇能。若九龍尖沙咀之與香港焉。由此渡海。常有輪船擺渡。經過時間。幾半小時。足見兩岸之相距。較諸香港九龍。約寬一倍。車至碼頭。又須受檢查。始得渡江。計由星洲至此。已受檢查五次矣。幸馬來巡丁奉公惟謹。絕無故意留難。余等至庇能。本擬住海濱旅館。因已客滿。遂下榻於寔樂園客棧。

當西曆一五九二年六月。有英艦長詹姆士蘭加士德者。率艦東遊。下錨於三洲之間。雖風景幽雅。然島無居民。難得供養。可資以果腹者。惟海濱之蜆蠔。與小尾游魚而已。終以食料缺乏。艦上人員。疾病叢生。至八月卽捨之而去。而員兵已死者三十六人。至一七七一年。佛蘭夕士賴艦長。復注意此島。條陳於東印度公司。言此島可爲遠東貨物運轉之中樞。公司深以爲然。遂向吉打政府商定永租。年納租金六千元。但此島自一七五零年以來。旣爲海寇之巢穴。不能不備武力作後盾。乃於一七八六年八月。由佛蘭夕士賴率一艦。載新兵百名。東印度水兵三十名。英礮兵十五名。官長五名。於埃士拉坭德登陸。并尋獲島上馬來人五十二名。不特絕無抵抗。反助之披荆斬棘。英人領此島後。於實業交通各端。積極進行。至一七八九年。入口貨物價格。已達六十萬元。越二年。吉打土人。率衆八千。襲庇能。賴氏以兵四百平定之。地方安謐。商賈雲集。一七九五年。調查人口。已達二萬。我國僑胞。佔百分之十五。今則有三零四·三三五矣。當一八零一年。曾設海關。

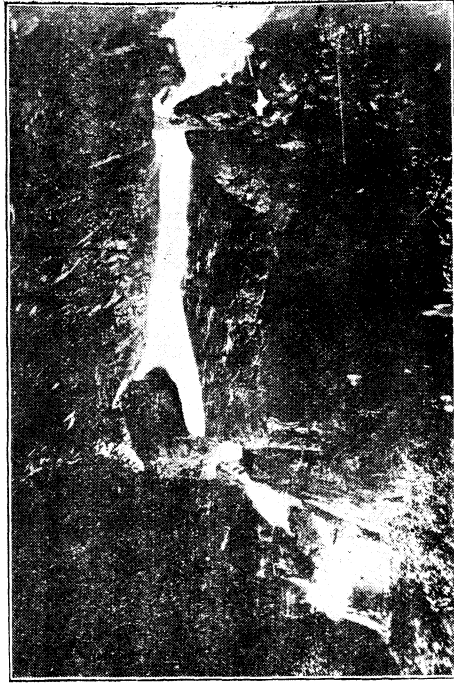


庇能全景

徵收稅項。商民苦之。至一八二六年。乃行廢除。現在徵收者。不過入口之酒烟兩項。舊日司法。亦極簡陋。殺人兇犯。惟送邊加地方監禁。至一七九四年。賴氏病死於此。英人不忘其功。葬於本島之舊墳場。并於聖佐治教堂。泐石以誌之。出產最初以荳蔻爲大宗。雖不久衰落。然荳蔻之樹。現尙留存山上也。一八零五年。東印度公司。以庇能港口之良好。土地之肥美。氣候之溫和。實與政治上。商業上。均有莫大之關係。復力圖發展。遂成今日之繁盛云。

(七十五) 庇能街市

庇能商業之中心。全在島之西北隅。由車站沿堤北行。首爲維多利亞碼頭。路之西爲西人商會。再前爲北生碼頭。西爲政府辦公處。與審判廳。堤之終點爲礮臺。左轉爲西人俱樂部。球場。及市政會堂。此地濱臨大海。帆檣雲集。海潮蕩漾。清風徐來。每當夕陽西下。我國僑胞。咸集此間乘涼。觀其盛況。若馬六甲之碼頭。星加坡歐洲旅館前端之海濱焉。再西爲法國嬰堂。法國兄弟教學校。至西商偉大之舖戶。俱在土庫街一帶。Beach Street 若吾華僑之舖戶。無往非是。但美麗之住室。則概在紅毛路。Leith Street 室之外面。雕以花草人物。兩門飾以紅底金字。樑懸長圓形之燈籠。或勒以侍郎大夫第之匾額。猶有內地之舊規模。余所寓之旅館。在 King Street 華人呼爲大伯公街。緣此地有土地廟一座。雖西人名之曰王街。而華人仍以大伯公街呼之。足見積習相沿。卽一街之名稱。亦牢不可破。

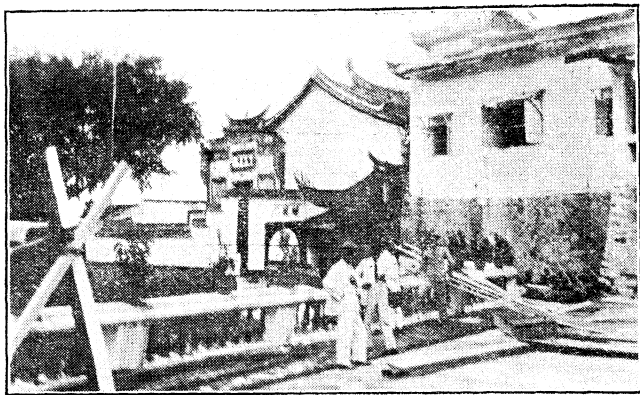


庇能公園之瀑布

也。庇能公園。離市三英里。建於山麓。上有瀑布。傾瀉而下。形如白練。下鑿水池數所。而銜接之。地之清幽。若粵之鼎湖。飛鼠巖。贛之廬山。青玉峽。境之秀麗。又如霹靂屬之太平市。樹木葱茂。猿猴叢集。遊人多購芭蕉。或其他食品。擲諸園邊。引誘猿猴。下而爭食。以爲樂。尤呈異觀。昔魯君欲如棠觀魚。以爲樂。今之遊庇能公園者。又以觀猴爲樂矣。

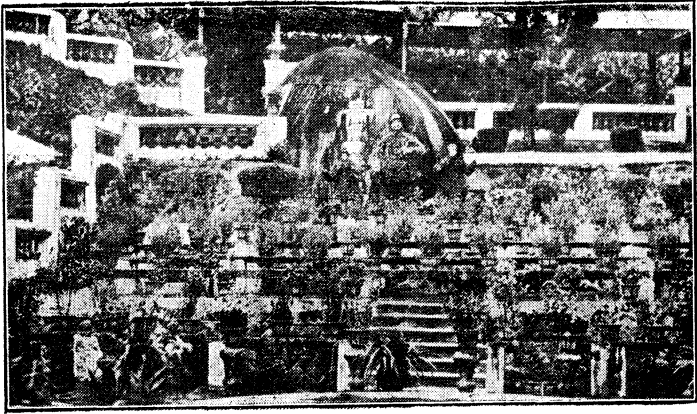
(七十六) 庇能之極樂寺

寺在 Quer Tam 山腰。華人呼曰鶴山。在數十年前。榛蕪滿目。人跡罕到。後福建鼓山妙蓮禪師。率其徒得如本忠善慶等。雲遊至此。披荆斬棘。費十五年之經營。始成此金碧輝煌之蘭若。規模之大。不讓靈隱。費金之鉅。想尤過之。寺離市四英里。電車可直達山麓。地方幽雅。風景美麗。四時遊客。絡繹不絕。由山麓至寺門。只百餘丈。有乞兒無數。羣向遊人乞化。若置身於蘇州虎邱。無錫惠山道中。目覩丐者羣集。使人心惻也。前門內有一大池。畜龜甚多。有正在巖中孵卵者。有於萬目睽睽中。行牝牡結合之事者。吾國人多謂龜不自交。必與蛇合。誠不知何所見而云然。寺僧極好客。有文士風。客堂滿懸吾國名人之字畫。地方亦極整潔。樓上陳列之瓷相。多藍晶其頂。而花其翎。據寺僧云。此悉爲慷慨施金建寺之檀越。蓋前此庇能之富商大賈。以名登仕版爲榮。卽不能由科舉或出洋留學出身。亦必納粟。而捐一同知。或京卿等頭銜。故其瓷相均衣清服。以示榮顯。流俗相尙。賢者不免。如大名鼎鼎之張弼士戴忻然等。蓋無不如此也。寺之左側。現正建造七級浮

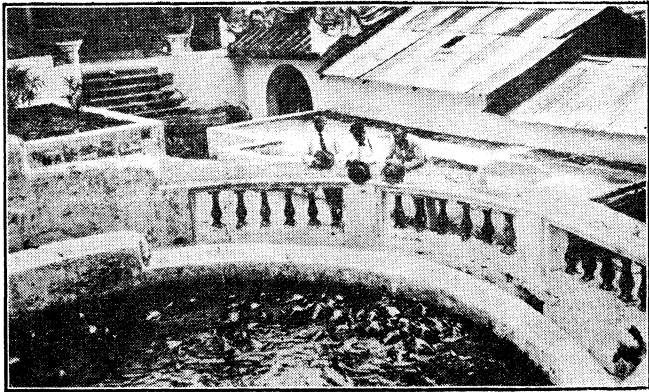


庇能極樂寺

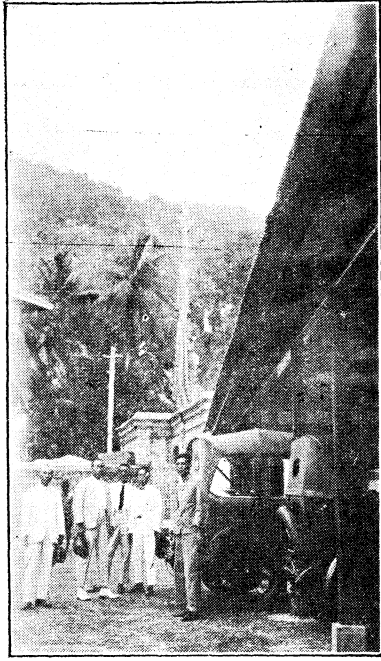
屠。工程偉大。最下一級。現已完成。儲玉佛十餘尊。聞悉爲暹羅善士所贈送。曩遊北京三海某閣。見一玉佛。視爲異寶。今觀此盛況。始覺前此之少見而多怪。出寺門約行半英里。向左斜上。卽爲扯旂山山麓。吾人行抵車站。卽搭車登山。山頂之火車。與香港無殊。惟香港最高之站。爲高出海水平線一千三百零五英尺。此則高出二千三百英尺。香港一氣可達。此則須在中途換車。香港山頂。崇樓傑閣。星羅棋布。此則祇有茶室一所。旅館一所。住宅寥寥。火烟稀疏。不無小異耳。



極樂寺無量台



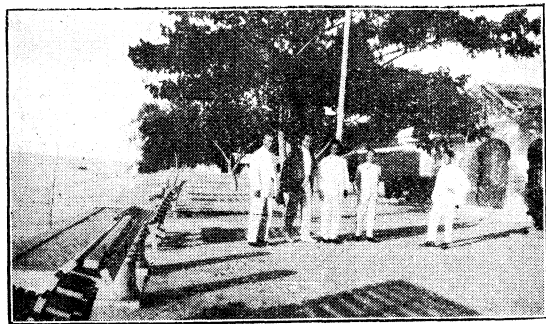
極樂寺看龜



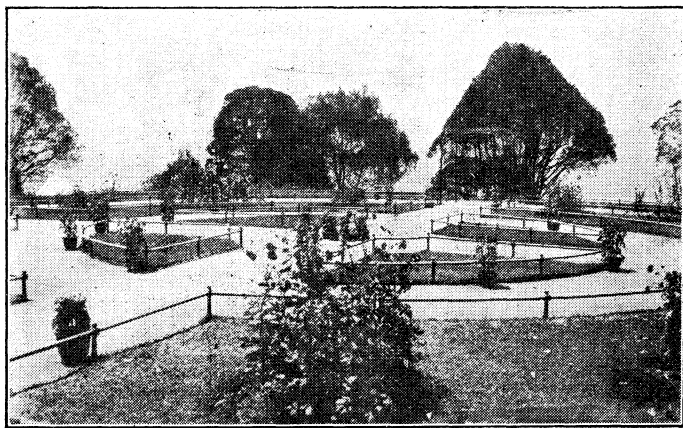
庇能上山火車



庇能丹陽巴克風景



(事領戴人主爲二右)園綺克巴陽丹



園公頂山能庇

(七十七)紀萬福美工廠

萬福美米油冰三廠同設一處。余偕戴領事淑原前往參觀。廠主閩人莊某。所有機械均屬新式。製米用熟穀。榨油用椰乾。蓋投印人馬來人所好也。製冰亦用亞摩尼冷卻法。惟機器新製法良。故非如吉隆坡之外國公司奇臭不可聞者。華人工廠有此成績。實屬難能可貴。有欲經營米油冰三種實業者。太可資爲師法焉。

(七十八)馬廠起義紀念日之宴集

戴領事淑原。吾粵大埔人。故庇能領事戴忻然之哲嗣也。忻然原爲庇能殷商。慷慨好義。熱心興學。深得羣情愛戴。當前清於海外設立領事時。乃由李星使奏派爲庇能領事。連任十三年。未嘗易人。忻然死。其子淑原繼之。待人寬厚。有乃父風。余至庇能之翌晚。適爲馬廠起義紀念日。荷戴領事召宴於小琅環俱樂部。先是

午刻。戴領事曾囑余下榻於其綺園。余以急須赴吉打。乃婉辭謝卻。至是復折簡相催。不能不赴宴。以酬盛意。同宴者概庇能殷商。內有陳君梅湖。係來南洋捐款。爲潮屬辦學者。陳君惠普等。係順德絲廠廠主。以連年地方不靖。投資危險。乃將絲廠收盤。南渡馬來各埠。實地調查。有所經營者。噫。我國自前清以來。官廳無日不以召集海外華僑。回國辦理實業爲口號。詎至今日。不但華僑裹足不前。卽國中原有之實業家。亦遠徙而之海外。誠可慨也。

(七十九) 吉打途中之談話

四日晨。渡江赴吉打。遇梁君福初於船上。先一夕曾於小琅環晤面。故此次同舟。相談益歡。梁君赴暹境合毅。巡視膠園。至吉打爲半途。余欲探吉打之情況。邀之同車。約行十五哩。卽至庇能東架地方。乃威禮士省與吉打交界處。由此至吉打京城。曰 Alor Star 亞羅士打。計四十一英里。沿途低窪之地。則見禾黍離離。據

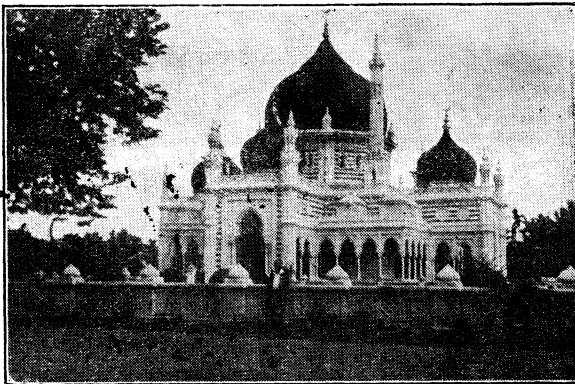
梁君云。此間領地種植者。俱屬我國僑胞。耕夫多爲馬來人。地主以地及種子給耕夫。收穫時。地主得粟四分一。耕夫得四分三。勞資兩方。均沾利益。良由此間領地。每畝祇須一元。年耕稅祇五角。費此區區。即可作地主。至種稻之法。先將樹之小者伐之。大者則於離地三尺許。在樹之環周。削皮四五寸。使不能吸收水分。自然日就枯槁。樹皮已削。便可插秧。秧藉落葉殘枝。化作春泥。足資培壅。不必施放肥田料。無不勃然生長。耕夫插秧之後。可往膠園割膠。毋庸再事於田疇。迨穀既熟。始往刈穫。常佔大有之年。且水量合宜。無水旱之患。治安良好。無偷割之害。種稻之易。想無以加於此地者矣。比之吾國內地。每畝值百數十元。橫征暴斂。賦稅煩苛。天災流行。饑饉洊至。盜賊橫行於田野。農夫輟耕而太息。勞資交困。民有饑色。真有雲泥之別。無怪吾國人多視南洋爲世外桃源。前往謀生者。踵相接也。

(八十)吉打述略

自英暹一九零九年曼谷之約成。暹認英人有保護吉打、貝利、吉靈丹、丁噶奴、四屬之權。現吉打面積三千六百四十八英里。人口三十三萬八千五百五十八。農產以樹膠、椰子、米、沙谷、米爲大宗。礦產有錫、煤、鎢、煤油等。但不多耳。京城曰亞羅士打。有人口一萬一千五百九十六。吾國僑胞居其半。商業頗繁盛。以馬來通暹羅、京都火車。此爲大站之一也。市上有鐘樓、市廳、英參事住宅、皇宮、公園等。惟規模狹小。無甚可觀。公園前現正高搭棚廠一座。據該地僑胞云。下月爲新宮落成。將舉行鬪牛、鬪雞、演戲、跳舞。以祝慶典。新築之棚廠。卽爲鬪牛之用云。



吉隆打王宮



亞羅士打回教廟

20,026 024

馬來 鴻雪 錄
上 冊

此書有作者權翻印必究

中華民國十七年六月初

每冊定價大洋

外埠酌加運費

黃 著作者

發行兼 印 者 刷 者

發行所 商 上

GLIMPS

