

《图书馆文献集刊》第一集

广东省主要图书馆简介

广东省中心图书馆委员会办公室编



广东省中心图书馆委员会

《图书馆文献集刊》第一集

广东省主要图书馆简介

广东省中心图书馆委员会办公室编

广东省中心图书馆委员会

1982年·广州

内 容 提 要

《图书馆文献集刊》是广东省中心图书馆委员会编辑出版的丛刊，将陆续分集出版有关图书馆学、情报学、目录学、图书分类学、版本学等方面的编、著、译作。

《广东省主要图书馆简介》是《图书馆文献集刊》第一集。内容是介绍广东全省公共、高校和科研三大系统四十八个主要图书馆和情报单位的情况，包括历史沿革、馆舍、藏书、机构人员、读者服务、基础业务等。

广东省主要图书馆简介

广东省中心图书馆委员会办公室编

广东省中心图书馆委员会出版

(广州市文德路62号)

开本：1/32 1982年6月出版印刷

(内部发行)

说 明

图书馆事业是一个国家经济、教育、科学、文化发展情况的重要标志。《广东省主要图书馆简介》就是试图反映广东省图书馆事业情况，方便读者利用图书馆藏书，互相交流情况而出版的。

本书收集了广东全省图书馆和情报单位共48个。其中公共系统的21个，高校系统的18个，科研系统的9个。

本书由各有关单位供稿，在此谨表谢意。广东省中心图书馆委员会办公室黄炯旋同志负责本书的汇编工作。由于编辑水平有限和时间仓促，错漏之处在所难免，请批评指正。

编 者

1982.3.

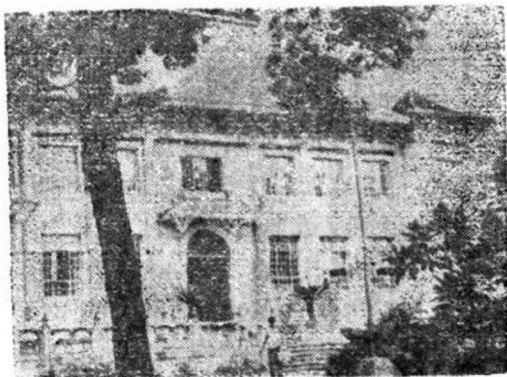
目 次

广东省中山图书馆	(1)
广州图书馆	(7)
湛江地区图书馆	(11)
汕头市图书馆	(13)
珠海市图书馆	(16)
韶关市图书馆	(20)
佛山市图书馆	(22)
江门市图书馆	(24)
梅州市图书馆	(27)
湛江市图书馆	(30)
茂名市图书馆	(33)
海口市图书馆	(37)
肇庆市图书馆	(40)
惠州市图书馆	(42)
中山纪念图书馆	(45)
新会县景堂图书馆	(48)
台山县图书馆	(53)
高州县图书馆	(56)
罗定县图书馆	(59)
曲江县图书馆	(60)
潮安县图书馆	(64)
中山大学图书馆	(66)
华南工学院图书馆	(71)
广东矿冶学院图书馆	(76)

华南农学院图书馆	(79)
华南热带作物科学研究院、华南热带作物学院 图书馆	(83)
湛江水产学院图书馆	(85)
中山医学院图书馆	(89)
广州医学院图书馆	(94)
湛江医学院图书馆	(96)
广州中医学院图书馆	(99)
广东医药学院图书馆	(102)
华南师范学院图书馆	(104)
广州师范学院图书馆	(109)
海南师范专科学校图书馆	(112)
广州外国语学院图书馆	(117)
广东民族学院图书馆	(121)
广州体育学院图书馆	(123)
广州美术学院图书馆	(126)
广东省科技图书馆	(128)
广东省社会科学院图书资料编译室	(134)
广州市科学技术情报研究所	(137)
广东医学科学院图书馆	(141)
广东省农业科学院图书馆	(144)
广东省林业科学研究所图书馆	(145)
中国科学院华南植物研究所图书室	(147)
轻工业部甘蔗糖业科学研究所图书馆	(149)
中国科学院南海海洋研究所图书馆	(153)

(附) 广东省主要图书馆基本情况表

广东省中山图书馆



广东省中山图书馆是由广东省文化局直接领导的省一级的综合性公共图书馆。它是在1955年5月，由原广东人民图书馆和原广州中山图书馆合并成立的。这两个馆都有着较悠久的历史。省馆的前身是1910年（清宣统2年）建立的广雅书局藏书楼，1912年改为广东省图书馆。1917年改名广东省立图书馆，1933年曾一度停办，将馆藏图书53000余册移交广州市市立中山图书馆，抗日战争期间，于1940年在粤北曲江复馆。1945年抗战胜利迁回广州。1949年广州解放后改称广东人民图书馆。广州中山图书馆筹建于1927年，1933年10月馆舍落成，正式开放。它是由旅居美国、加拿大、墨西哥、

古巴等地华侨集资兴建的，为纪念伟大的民主革命家孙中山先生，命名为广州市市立中山图书馆。1938年因广州沦陷停办，1945年抗战胜利后复馆，1949年广州解放后称广州中山图书馆。

广东省中山图书馆座落在广州市文德路，分为南、北两个馆舍，南馆在文德路62号，是原广东人民图书馆，附近一带是明代南园遗址，清末广雅书局就创办这在这里。北馆在文德路71号，是原广州中山图书馆，这是一座民族形式的二层建筑。馆址北有番山，山顶一亭，号禺山亭，东为翰墨池，是原广州府学宫的一部份。南、北两馆原有建筑面积不足4000平方米。新中国建立后两次扩建，馆舍面积增加了一倍，共约8000平方米，但随着藏书的逐步增加，业务的不断发展，仍不够使用。为适应社会主义经济建设的需要，计划在延安路新建馆舍，各项准备工作正在积极进行。

广东省中山图书馆在馆长领导下，业务部门设有：采编部、阅览部，科技部、保管部、特藏部、辅导部。另设有行政科、人事科、基建办公室等管理部门，现有工作人员160余人。

广东省中山图书馆根据本省政治、经济、科学和文化事业的需要，积极采集各种书刊资料。截至1980年底，共藏书245万余册，31年来增长了7倍多。

其中：

平装新旧图书	137万余册
线装古籍图书	38万余册
外文图书	18万余册
中外文期刊25500种	46万余册

中外文报纸1985种 4万5千余册

中外文资料 2万余册

目前收到的中外文现刊6302种

此外，还藏有舆图、照片、金石拓片、谱牒、传单文告、档案表册以及缩微胶卷等一批。

该馆入藏图书主要是通过采购、征集、交换和受赠4种方法进行，每年藏书递增率约为4%，用于采购图书的经费约占全馆经费的48%，采购的基本原则是：中央一级出版物和本省出版物，以及有关本省地方文献资料尽全搜集。其他省、市、自治区的出版物有选择地入藏，国外出版物以基础科学、边缘科学、参考工具书、综合性书刊和本省确有需要的专业书刊为主，并与其他系统图书馆进行分工协调。根据省人民政府规定，广东省各出版社出版的新书，各免费缴送该馆2册，省内各机关、团体、学校、工厂企业及科学研究单位的出版物，缴送1至2册。该馆还积极开展图书交换业务，目前已与全国各大图书馆、大专院校、研究所、政府部门、工矿企业等1600个单位建立了图书馆资料交换关系，从而扩大了地方出版物和交换性图书资料的入藏。自1980年开始，广东省中山图书馆又开展了国际图书交换业务，已先后与美国、澳大利亚以及香港地区有关公共图书馆和大学图书馆进行图书交换，这项工作今后将逐步扩大，以进一步促进各国间的文化交流和人民之间的友谊。广东省中山图书馆是全国指定保存联合国教科文组织出版物的图书馆之一，已陆续收到教科文组织出版物，并向读者报道，供读者阅览。该馆在藏书建设方面，不断得到国内读者、港澳地区人士和海外侨胞的支持。如香港著名广东文献

学者、藏书家黄荫普先生，曾先后三次向馆捐赠图书共1800余种8000余册，其中如明嘉靖版《崔清献文集》、《张曲江集》、《白沙子》都是海内外比较罕见的珍本，香港人士黄子静先生捐赠图书4900余册，其中明版善本书60余种，知名作家叶灵凤先生生前藏有清嘉庆24年刻本《新安县志》八卷，该志在国内外流传很少，叶先生逝世后，由其夫人赵克臻女士捐赠给该馆。此外，不少国内、港澳、海外学者都把他们出版的著述向广东省中山图书馆赠送1至2册，充分表达了各界人士对图书馆事业的热爱和支持。

广东省中山图书馆历来重视广东文献的收集工作。目前已积累了广东文献图书资料2万余种，18万余册，在这些资料中，比较突出的有广东地方志400余种，除原来没有编印县志的乐东、保亭、白沙三县外，每县都有志书1—5种。其中明嘉靖版《广东通志》30卷是国内外少有的珍贵版本，《梅篆志稿》、《续广东通志》则是未经刊印的稿本。广东文献中广东史料是主要部分，其中如《岭南文献》、《偏行堂集》、《珠玑巷民族南迁记》等都是比较罕见的珍本。有关南海诸岛及其水域的资料入藏也比较丰富。广东省中山图书馆还致力于孙中山先生资料的收藏，有关孙中山先生的传记、年谱、照片、著述、墨迹、录音唱片，以及研究和评论孙中山先生的生平和学说，回忆和纪念孙中山先生的著作等图书资料已收集1000余种。有关华侨资料和东南亚地区的资料，该馆也有较多的入藏。由于多年来注意上述图书资料的收集，从而逐步形成自己的藏书特色。但是，十年动乱的破坏和干扰，使以上资料的收集一度中断，目前正在积极进行配套补缺工作。

广东省中山图书馆担负着通过书刊资料的流通，为科学研究和为广大群众服务的任务。主要服务对象是省市党政军领导机关和科研生产部门、文化教育部门。同时，也积极、主动地为一般群众服务。

广东省中山图书馆原有六个阅览室，500个座位。由于近年来筹建新馆，馆舍使用情况作了暂时调整。目前设有综合、报刊、外文、参考4个阅览室，读者座位300个。部分中外期刊开架阅览。

广东省中山图书馆根据读者需要，办理书刊外借工作。目前发出中文借书证50000多个，外文借书证3000多个，参考阅览证200多个。每个读者凭借书证每次可借图书两种，借期一个月。外地读者和单位如需借阅本馆图书，可委托当地省、市、自治区图书馆和大学图书馆等，通过馆际互借方式办理借阅手续。1980年外借读者135,700人次，外借图书285,500册次。

外籍学者、留学生、华侨、港澳同胞也时有来馆阅览的。

目前开放时间是：星期一、三、五、日8.00—20.00；星期二、四8.00—12.00；星期六闭馆。每周开放56小时。全年开放254天左右。平均每天接待读者1500人次。

为了揭示馆藏，便于查找所需图书，广东省中山图书馆设有分类、书名、著者三套读者目录以及分类、书名、著者三套公务目录。该馆曾使用过几种分类法，从1974年起，逐步改用《中国图书馆图书分类法》。读者目录中的分类目录按该分类法排列；而书名目录和著者目录则按该馆编的《中文图书卡片目录字顺检字表》排列。

为了更好地为科研服务，广东省中山图书馆除编制各种科技、社科书目及举办科技图书巡回展览外，每年还接收专题参考咨询工作数百宗，各机关团体来馆查阅中外文资料者，约16000人次左右，查阅资料以文史资料、革命史料、南海诸岛资料、地震、医药资料、海外风光、古代服饰尤多。该馆还通过图书流通，帮助解决了一些工农业生产中的技术问题和修订地方志中的资料问题。不少青年通过在该馆借阅书刊，已自修成才，正在为“四化”作出贡献。

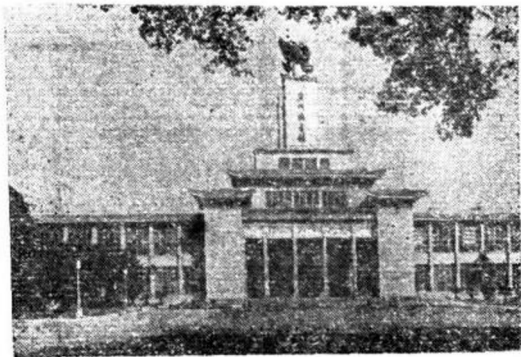
广东省中山图书馆设有照相、复印机为本地及外省、市单位读者提供静电复制品和照相复制品。1980年共接受上千个单位和个人委托，提供静电复制品约9万张，照相复制品约4500张。

广东省中山图书馆是全省公共系统图书馆业务研究和交流的中心，担负着组织和推动图书馆学理论和技术方法的研究，以及对市、县等基层图书馆进行业务辅导的任务。通过调查研究、总结经验、培训干部和日常业务辅导，开展各项工作。该馆不定期出版《广东图书馆》一种，以普及图书馆业务知识，和交流地、县、市馆的工作经验。

广东省中山图书馆是广东省图书馆学会和广东省中心图书馆委员会的成员馆，承担图书馆学会和中心图书馆委员会一定的任务，积极参加这两个机构的各项活动。

1981年5月15日

广 州 图 书 馆



广州图书馆是一个刚建立不久的图书馆，于1982年1月2日正式开放。解放前，广州市有一个图书馆，名为广州市立中山图书馆，1933年正式开放。解放后不久跟广东人民图书馆合并为广东省中山图书馆，成为省级公共图书馆。以后，广大人民群众强烈要求广州市重建公共图书馆，省、市人民代表和政协委员也提案呼吁。1980年5月26日，中共中央书记处第23次会议通过了图书馆工作汇报提纲。为此，中共广州市委根据广大群众的要求和中央的指示精神，于1980年底决定：将原“星火燎原馆”整个馆作为筹建广州图书馆的馆址，并把建立广州图书馆作为1981年为全市人民所办的一件好事来抓。接着，广州市文化局就抽调干部成立广州图书馆

筹备处，经过调查研究，四月份提出建馆方案，正式开始筹建工作。市计划、财政部门先后拨给筹建经费120万元，木材100多立方米；沈阳市和本市一些工厂特赶制了钢、塑、木结构的书架和阅览台、椅等设备4000多件；省、市发行部门协助购进了中外文书刊10多万册；省中山图书馆和各大学图书馆等共拨赠了旧书资料20多万册，并派出骨干协助举办业务训练班。更值得称赞的是，港澳华侨爱国人士向广州图书馆已经赠送或准备赠送图书和图书馆设备。

新建立的广州图书馆是一间综合性的公共图书馆，其主要任务是向全市广大群众特别是青少年普及文化、科学、技术知识，同时积极为我市教学、生产、科研服务。

广州图书馆馆址环境、设备条件较好，馆址处于市中心的中山四路，门前有近万平方米的广场，闹中带静。全馆建筑面积7千平方米，室内空气流畅，光线明亮，设备崭新。馆内设置了借书处、少年儿童阅览室、中文报刊阅览室、社会科学图书阅览室、科学技术图书阅览室、外文书刊阅览室、参考书刊阅览室，合计1200个座位。还有复印室、书展厅、读者报告厅等设施。是读者看书学习的好场所。

广州图书馆一切从方便读者、为读者服务出发。虽然由于建馆时间较短，目前经加工能流通的中外文书刊只有15万册，但全馆工作人员初步明确公共图书馆必须为读者服务的思想，并吸取国内外图书馆的一些先进经验，采取各种措施，一切从方便读者出发：每周开馆6天，每天开放12小时；无论成年或少年儿童读者不用证件就可进馆阅览，部份书刊开架，随读者选阅，并简化借书手续；除已发4000多个

借书证外，今后将尽力增加藏书，增发借书证，以满足读者的迫切需要。

广州图书馆以借阅图书资料为中心，开展多种文化活动。读者进馆不仅能借阅中外文书刊，而且可从大量的图文并茂的宣传栏上，了解我国一些著名作家、科学家的成就和著作，了解名人学者成才之路，了解全国尤其是广东出版的新书、好书；并优待读者复印馆藏的或自带的图书资料，代单位和读者复印证件、表格、文件等。图书馆还与有关单位合作，一月份在馆内举办“广东各出版社新书展销”、“国外教材展览”、“外文期刊展销”，读者既可阅览，又可选购。今后，将陆续举办各种文化展览、训练班，邀请著名作家、科学家作读书报告和学术讲座等活动。正在筹备的视听室建立后，将为读者提供形象化的各国语言教学、音乐及录象等资料。

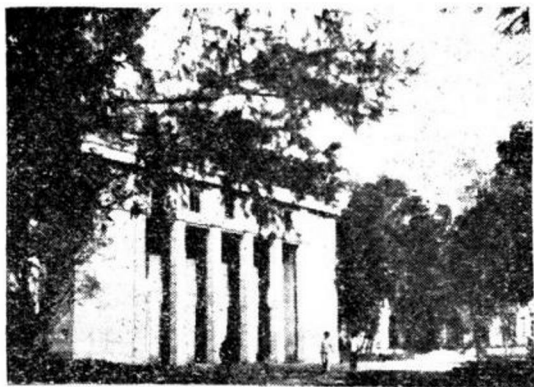
广州图书馆是属广州市文化局领导的。有馆长3人，下设办公室、藏借部、阅览部、采编部、辅导部。全馆现有工作人员共117人。其中大学水平的6人，图书馆学专业毕业的2人，男40人，女77人，平均年龄26岁。

为了尽快地缩短与国内外先进图书馆的差距，更好地发挥图书资料在普及文化科学知识，培养人才，促进四化建设中的作用，广州图书馆对今后几年发展规划有以下初步设想：在市委、市政府的领导下，发挥广州地区的优势，争取各有关部门和国内外社会人士的支持、赞助，于1982年完成建馆第二阶段工作，主要是馆内继续装修和增加部份设备；建成视听室；增加中外文书刊和非书资料15—20万册(件)；增设若干部流动阅览车；在本馆前西侧建立一个读者服务部；争

取在近几年内增购一些现代化设备：新建一个建筑面积4000平方米的广州少年儿童图书馆和一个1000平方米的广州视听图书馆，及一幢建筑面积2000平方米的职工宿舍；到1985年争取馆藏图书和非书资料过50万册(件)，并新建一座建筑面积5000平方米的大书库。

1981年12月16日

湛江地区图书馆



湛江地区图书馆是在1960年底由原地委图书资料室及市赤坎分馆合并而成，1961年国庆节开放，原在湛江市赤坎西山公园内，（现改名寸金公园、文革期间改名人民公园），同地区博物馆同在一起，共用原工业展览馆大楼。1963年5月搬到现在的馆址——原农业展览馆。现馆址在该公园内，占地面积达5千平方米，建筑面积2700百多平方米。与博物馆用的工业展览馆大楼隔湖相望。右边连接“九拱桥”，左边是抗法闻名的“寸金桥”，前面有湖光山色，后面是师专的山丘坡地。周围绿化，竹木成荫，是个环境幽雅，适宜读书的好地方。

该馆工作人员共23人。其中馆长、副馆长各1人，采编组5人（不连会计），阅览组三个室7人（不连出纳），借书

处（连典藏）5人，辅导组2人，每个组设有正副组长1—2人。平均年龄达44.8岁，平均工龄达19.5年，大学毕业有2人，中学毕业有15人。图书情报专业毕业1人。

全馆藏书共约29万册。其中线装书有28000多册，报刊（装订成册的）有17000多册，图片600多套，普通书25万多册。平均每年递增新书一万册左右。该馆根据所担负的任务，主要收藏有关热带作物、海洋资源、历史交通及东南亚等有关图书资料文献。该馆目前设置阅览室三个——报刊、图书、参考咨询资料室，共有座位180个。每周开放48小时；每天上午8时至下午5时，星期二、四上午8时至下午2时。读者每天有400多人。发放借书、阅览证3500多个。

该馆的图书采购一般从本地书店订购和挑选，也有函购、交换及征集。分类采用《中图法》。过去的已分编图书已陆续改编将近完毕，著者码采用拼音号码。目录共有六份，公用三套：排架，总目和著者。读者有三套：在借书处有分类和书名二套，阅览室还有一套分类目录。

湛江地区图书馆计划在短期内把参考咨询资料室工作搞好，如资料集中、编制书目和走出门去作调查研究、重点服务等工作；加强读者读书指导，开展“五讲”、“四美”活动；积极开展业务辅导和建网工作，为实现图书馆工作汇报提纲而努力；如果经济条件许可，可以办干部业务学习班和逐年把图书馆的环境进一步美化，并争取地委重视拨款建职工宿舍，抽出现职工宿舍的地方或将原图书馆右翼地方拨回来，建立儿童阅览室和科技图书阅览室，创造条件开辟视听图书阅览室。

1981年4月20日

汕 头 市 图 书 馆



汕头市图书馆创建于1921年初，定名为汕头市国立通俗图书馆。藏书几千册。1928年改名市立图书馆，工作人员增加3—4人，设阅览、外借处，藏书2万多册。抗战时期，因馆址受日机轰炸倒塌而仃办。抗战胜利后才恢复，改名为“中正图书馆”。临近解放时，因经费无着落，竟将保存的报纸卖掉。解放后合并文化馆内，重新整理旧书有近万册，逐月购进新书，全面向读者开放。1955年市委拨款2万多元改建原日本神社旧址，58年3月正式搬入新址，成立汕头市图书馆，编制7人。到“文化革命”前藏书已达

到15万册以上，质量与数量都是不错的。“文革”期间全馆工作人员被送干校劳动，馆址被群众组织占领，大量图书资料被抢、烧、卖，损失严重。加上1969年历史上罕见的强台风，部份图书受海水泡浸。送往后库保存的50箱地方史料及较有价值的藏书又由于“清档”的需要运回市内，全部被浩劫一光。这样，幸存的图书就不多，而且多是价值不太高的一般图书。1973年5月开始重新恢复汕头市图书馆，工作人员配备9人，开展清理旧书，合并在工作文化宫内，组织开放。1977年搬回原馆址，并新建200平方外借处。1979年5月又动工兴建2000平方阅览外借新楼。1981年1月建成，春节正式开放。

汕头市图书馆现址位于市中心的外马路，对面是市委、市革委机关大院，大门前有较宽敞的空地，馆内占地面积3600多平方米，建筑面积2500平方米，其中书库666平方米，向读者开放的阅览厅、外借厅活动面积共850平方米，职工宿舍280平方米。书架223个。现有藏书还有部份因缺书橱不能上架。该馆现在设有采编组、外借组、阅览组、宣传辅导组、行政组。现有工作人员14人，平均年龄45岁。工作人员中只有一位图书馆学大专毕业生，一位是59年参加图书馆工作的较老人员，其他都是“文革”后期才新增加的人员，因此业务不熟、不精通。

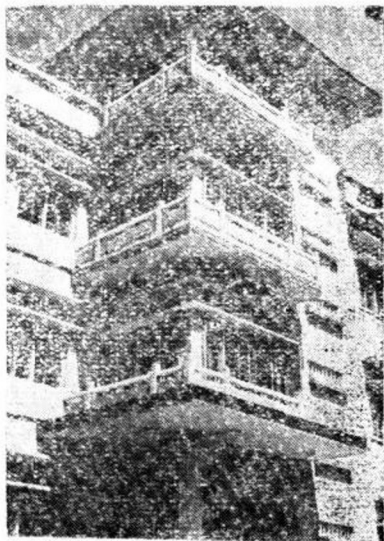
汕头市图书馆现有藏书12万册。其中，线装书2万册，万有文库5千册，丛书集成4千册，自然科学3万多册，报纸4千多册，杂志合订本近3千册。每年藏书平均递增6—8千册。该馆设有社会科学与自然科学外借处、综合性阅览厅。开架阅览全国各省市的报纸58份，杂志319份，以及各类

工具书。已发出借书证 5 千个。开放时间每天上午 9 时至下午 5 时，星期日、一、三、五日晚上，下午整理内务，~~逢星期六休息。~~图书分类使用新编的《中国图书馆图书分类法》，建立分类总卡及读者查阅卡二套。全市基层图书室 60 个，出租书摊 80 个。

(1981 年 4 月 16 日)

珠 海 市 图 书 馆

珠海市是广东省的经济特区之一。它位于珠江出海处下游右岸，东南部面临南海；东与深圳香港为界，香洲与香港相距62公里；南面临南海，陆地与澳门相连；西接斗门县境；北与中山县相邻，距广州市150公里。珠海原属中山县，1953年5月1日，经国务院批准成立县建制。



此县境位于珠江注入南海之处，故而定名为珠海县。1958年10月合并中山，到1961年4月又恢复珠海县制，1979年3月5日经国务院批准改为省辖市建制。

珠海市图书馆前身是珠海县图书馆，在1966年筹办，开馆时只有一间150平方米面积的平房，阅览室不到一百平方米，书库仅30平方米。开放没有多久，文化大革命一来就停止了活动。到1972年底才复馆，由于当时馆址被占用，一

直没有场地开展图书活动，到1972年夏季才取回旧址恢复开放。

随着党的工作重点的转移，在改制为省辖市前后，得到了原县委及新市委及省文化局有关领导部门的关怀与支持，在1978年起分期拨款筹建新馆。经过一段时间的努力，一座崭新的珠海市图书馆已于1981年五月建成开放。

新馆馆址建在市中心香洲区凤凰路狮山脚下，位置适中，交通便利，馆舍总面积为1350平方米，前座阅览楼两侧三层，正面部位四层，后座有六层书库相连。四楼楼顶四边装饰黄色玻璃瓦亭角，具有古建筑风格，美观庄重。前楼层高五米，采光明亮，通风清新。底层正面有门廊和门厅，门厅右边设有报刊出纳处，接连南北两面阅览室，南室陈列报刊，北室设置少年读物阅览；二层楼中厅设图书检索处借书，南面设社会科学与科技图书阅览室，北面为工作室；三层正厅为读者活动休息处，南面设立讲座室，供举办小型读者报告会和学术讲座之用，北面待设工具图书资料参考研究室。四层作为内部公用住所。上述分布设置阅览室四个和检索、讲座室各一个共六处读者活动阵地，可设读者座位470个。立体书库面积有450平方米，辅助书库30平方米，可计划容纳藏书20万册。馆址占地地积深30米，横40米，共有1200平方米，主楼占地占360平方米，楼前有一片空间场地，正待继续进行绿化园地建筑，进一步办成一个良好的读书场所。

全馆现有工作人员8人。其中大专毕业1人，高中文化5人，相当初中2人。1981年计划编制13人，分设采购编目、阅览服务和基层辅导三个组，到1985年将发展增加到17人。

目前，馆藏图书已近11万册，按全市人平均接近每人1册，按市区人口平均，每人则有3册。订有全国各地现刊350多种。由于建馆较迟，原有基础非常薄弱，在文革后存书还不到1万册，从1972年复馆到1980年发展藏书达到10万，每年递增9千册左右，预计1981年可达13万册，1985年末则可达17万册。届时随着人口增加，藏书也可超过全市人口平均每人1册多。今后打算按照本地边防城市、经济特区、旅游中心、以渔业生产为主等特点，逐步努力建立具有特色的藏书体系。除了采集以普及科学文化知识综合性图书外，准备通过各种渠道进行采集适应发展经济特区建设需要的进口中文图书资料。计划到1985年采集1—2万册左右。

珠海市图书馆是综合性公共图书馆，对全市人民开放，主要服务对象是：市党政机关、厂矿企业、科研文教、当地驻军、邻近渔农公社的干部、职工、教师、军人、高中学生与待业青年。新馆建成后，根据服务需要和目前人力、物力条件，先设报刊资料、综合图书和少儿读物三个阅览室和一个图书检索外借处，一个图书活动讲座室。以后根据人力与需要安排，将综合图书阅览室改为半开架科技资料阅览室，以及另再开辟工具书、内部资料参考研究室，到1983年后，如条件许可计划在南室后侧接联书库新建一座两层200平方米面积的对外书刊阅览室，以便接待港澳来宾及外经人员阅览。

由于新馆刚好建成，许多安装设置还需配备，采用分层逐步开放，五月份首先开放报刊阅览室，其余各室有待扩充设备陆续开放。计划发放个人借书证二千张，安排开馆时间每周开放六天，星期一例假补休，每天分早、午、晚开放八

至十时。另外每周有两个半天只开放报纸阅览，工作人员集中进行学习。在目录设置方面，供读者使用的设有期刊刊名目录与分类目录，图书书名目录与分类目录共四套，以后还准备设置“文艺理论”、“文学作品评论”、“中国经济地理”、“语言学”文摘资料目录。公务使用的设有期刊分类目录与刊名目录，图书分类目录与书名目录四套。

全市12个公社，目前只有两个文化站办了公社图书馆，另有中学图书馆2个、工会图书馆1个、机关图书室3个、工厂企业图书室6个、学校图书室4个。农村图书室已基本停止活动。基层馆室网点工作比较薄弱，须待今后加强业务辅导和组织协作的工作。

珠海市图书馆建馆时间短，基本上还是一个新建馆，人员新，业务水平低，基础工作尚未健全，基本设备很不完善。今后必须加强队伍的组织建设，把市馆办成全市图书馆室网的中心，更好地为全市人民普及科学文化知识服务，为促进四化建设和经济特区建设作出新的贡献。

1981年

韶 关 市 图 书 馆

韶关市图书馆在解放前只有一个30多平方长的图书阅览室，座落在中山公园内，只有管理员1名。解放后接收不久，房子即倒塌。1952年新建文化馆，图书室也在内，1953年重新开放。以后，图书室一直在文化馆的领导下，同时房子经多次搬迁。1971年，图书馆从文化馆分出来，单独建制。目前图书馆座落在韶关市闹市中心的风采路。馆舍原是一间旧店铺，总面积约350平方米。总藏书量共约10万册。每年藏书递增率约0.8%。藏书属综合性的，自然科学类的比社会科学类的稍多一些，目前，该馆有工作人员14人，其中大专毕业的2人，高中毕业的6人。

韶关市图书馆主要服务对象是本市的工人和城市居民（包括干部、学生），服务的方式主要通过图书外借和阅览室阅览。阅览室有20个座位，每周开放时间为28小时左右。

该馆从1972年至1979年共举办基层图书馆管理员训练班9期，共训练图书管理员430人，这支图书管理员队伍，成为全市基层图书馆（室）的骨干力量，活跃在基层和生产第一线。对加速基层图书流通，活跃广大职工群众的文化生活，促进科学技术的普及发展，都起着积极作用。为了搞好这项工作，固定一名身体较好，有一定图书馆专业知识的干部搞基层图书室业务辅导。几年来，曾到过几十个单位（包括厂矿、农村、机关、学校等）进行业务辅导，也有些单位如铁路、韶冶等派图书馆管理员来我馆见习，都收到一定的效

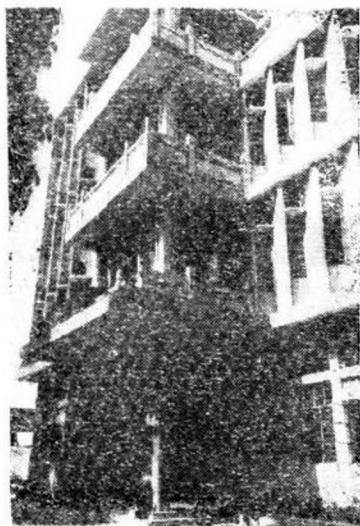
果。图书采分编固定专人负责，一律按照《中图法》分编上架，有一段时间将新买回来的文艺小说等流通率高的书，加表封面和用线装订。现在使用读者目录一套，公务目录一套，正准备建立书名目录，现有14名干部中有6名参加过省举办的图书馆业务培训班。其余的干部也都参加过我市举办的基层培训班听课。通过几年的工作实践，大都能够胜任部门的业务工作。

韶关市图书馆计划今后做好下列工作：1.积极协助行政主管部门，将兴建图书馆的地方选好，作好基建的准备工作。2.加强书库管理，准备进行一次书库清点，将各类图书的准确数字登记入册。做到新书清点入库，严格执行图书出纳手续，定期进行清点，加强岗位责任制。3.加强业务学习，订出计划，能者为师，每月进行业务学习一次。并结合日常工作中碰到的问题，进行有的放矢的探讨。

1981年11月16日

佛 山 市 图 书 馆

佛山市图书馆建立于1957年，它的前身是文化馆的图书室。过去多年来由于没有固定的馆址，且又是利用别单位腾出来的旧房舍，对藏书建设及服务质量都有影响。为适应“四化”建设需要，1978年市委决定拨款新建一座图书馆，投资40万元。



1979年初动工，1981年5月新馆建成开放。

新建馆座落在本市新规划的文化区祖庙路，占地面积800平方米，建筑面积1500平方米，四层楼房，楼层高度4—5米，用石湾产的地方建材马赛克、锦砖、瓷片铺砌地面及装饰外墙。四面墙壁都采用大面积钢窗。整座建筑物光线明亮，空气流畅，较为美观。

馆内设有外借处、报刊阅览室、科技资料阅览室、儿童阅览室、会议室、采编室、办公室。阅览室面积为410平方

米,书库面积为350平方米。阅览室座位共300个,会议室座位200个。室内设置如书架、书柜、台、椅等都重新更换添置,为读者提供了窗明几净、整洁开阔的阅读环境。

全馆工作人员,编制内职工干部12人,其中男5人,女7人,平均年龄40岁。大学程度3人。另临时雇用退休工人、教师及待业青年7人。分设采编、外借、阅览、宣传辅导四个组。

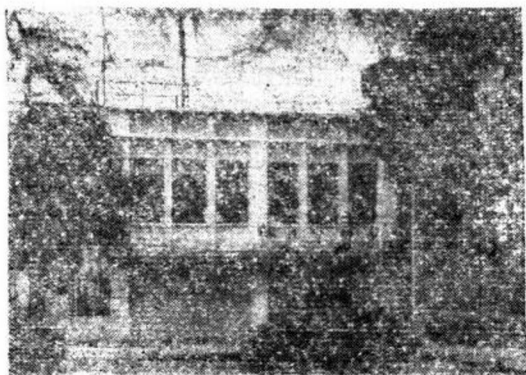
全馆藏书13万册,其中流通图书6万册,线装书5万册,报纸、杂志合订本及解放前图书资料2万册。佛山是历史有名的古镇,文化较为发达,该馆历年来征集的一大批古籍,初步清查,有名人手稿以及明、清嘉庆以前版本十多种近百册。但这批古籍还待于进一步整理。

本馆主要服务对象为工交财贸职工、机关干部、知识分子、待业青年。共发出借书证6000个,每周开放六天,每天对外开放为上午、晚上共五小时。平均每天进馆500人次,外借图书200册次。儿童阅览室假日对外开放,平时采取小学幼儿园集体预约阅览。除阵地开放外,在郊区及街道建立图书流通站32个。

由于今年迁新馆开放,主要力量放在搞好馆内设置开放以及基建扫尾工作。对于基层辅导工作有待于今后逐步正常开展。

1981年11月

江 门 市 图 书 馆



江门市图书馆于1956年建馆，当时工作人员三人。1968年停止开放，1972年又恢复开放。建馆早期馆址在市文化馆大楼二楼，后多次搬迁。曾搬到市文化宫、中山公园现地方、羊桥路。1980年2月由羊桥路又迁回中山公园。现馆址设在中山公园入口处，为1965年新建二层楼房，附近为旧市中心区，商业与居民密集，主要行政机关也在附近，周围环境幽静、空气清新。该馆舍总面积500平方米，建筑面积600平方米，两层楼。现正在加建三楼大半层，2百平方米。还准备在馆内扩建2百平方米。原建筑物不够理想，砖柱多，使用不方便。书库面积200平方米，许多书未能上架。该馆属市文化局领导，现有干部、工人11人。平均年龄36岁，平均工

龄15年，高中毕业3人，中学程度6人，高小1人，初小1人。总藏书近10万册，其中线装古籍书6千册，期刊合订本4千册，自然科学图书约占总藏书30%，其次是文艺书所占比例较大。每年藏书递增率约为10%至12%。

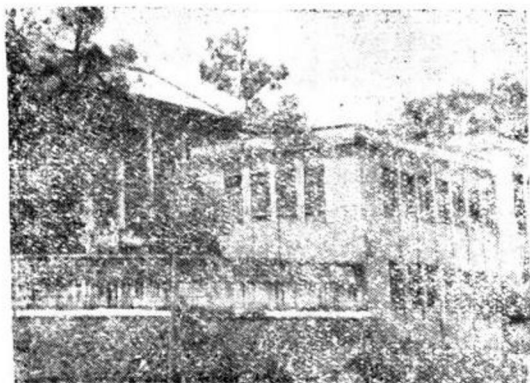
江门市图书馆的主要服务对象是全市工人、干部、科技人员，也有部份学生、居民、农民。服务方式，主要是发放个人借书证、阅览证，凭证外借图书，室内阅览等。还有送书上门，流通站借书等方式。现馆内设杂志阅览室、技科资料及参考资料阅览室、报纸阅览室各一个，座位共100个。开馆时间，每天上午及晚上共5个小时全部开放，下午开放2小时报纸阅览。已发个人借书证8千个，平均每天借书读者170人次，借书180册次，最多的一天达300人次。阅览室平均一天约2百至3百人次（三室合计）。80年下半年开始试办英语短期学习班，现仍继续办。还开展新的服务项目，即代读者转录学习外语唱片及盒式有声磁带，颇受欢迎。同时该馆还较重视对本市各系统基层图书室进行业务辅导。目前侧重重点辅导，开过一些工厂、学校图书室工作座谈会，下去了解情况和辅导。教育系统中等学校及重点小学初步成立图书室协作小组。工业系统有甘化厂、船厂、纸厂、红星厂、电机厂等10多个单位图书室比较健全，商业系统也有一些搞得好的。郊区潮莲公社富岗大队图书室坚持了22年。成绩显著。外海公社也办有图书室，现在正协助市区街道文化站办图书室。沙仔区图书馆正在筹建中。

江门市图书馆的书源除在当地书店购买外，还有来自外地新华书店、外文书店、古籍书店、中国书店、大专院校、科研单位、工厂、出版社、图书馆等单位。收藏资料主要是

印刷品，近来也收集一些非印刷品，如外语唱片，盒式有声磁带共数10种，1百多件。图书分类采用《中图法》，但仍有一部份书原用旧中小型分类法未有改编。凡流通较多的长篇小说，分编前先行订装加工。该馆设卡片目录三套，外用分类目录一套，内用分类及书名目录各一套。书名用四角号码顺序排列。干部培训主要是参加省馆在各地区办的短期业务学习班学习，已参加此种学习的有5人。

1981年4月16日

梅州市图书馆



梅州市图书馆的前身是县立通俗图书馆，成立于1920年。馆址在南门楼上。1935年，因整顿市容，改建街道，南门楼被拆，该馆与民众教育馆合并。1937年在县城北金山顶北麓（即原观音堂地址）新建一座图书馆，通俗图书馆从教育馆分出，搬至新馆，改名为县立图书馆。解放后命名为梅县图书馆，1979年3月梅州市成立后，改为梅州市图书馆。

梅州市图书馆的馆舍是一座具有民族风格的建筑物，全部是钢筋水泥结构。1977年扩建新楼一座。所辖土地面积近3千平方米。其中包括整个金山顶东、西两侧空地1877平方米。建筑面积达1千多平方米。但由于该馆与市博物馆共同使用，故图书馆实际使用建筑面积只有7百多平方米。该馆

地处城北金山顶，风景优美，环境幽静，空气清新，是个读书的好地方。

该馆现在属市文化局领导，全馆设服务、采编、科技、辅导四个组。人员编制现有工作人员16人。其中馆长1人，干部7人，职工9人，男9人，女7人，平均年龄34岁，平均工龄15年，大专毕业的2人。全馆藏书总数有21万册，其中一般古籍线装书2千多种4万多册，初步鉴定为善本的91种1121册。报刊杂志有350多种700多份。藏书以社会科学的为多，特别是文学方面的多，自然科学较少，外文书籍有一部份。近几年来，藏书质量逐步提高，平均每年递增图书1万册左右，科技方面的书籍种类也逐年增多。

梅州市图书馆主要服务对象是工人、干部、待业青年、学生和退休干部职工等。已发有借书证3727张，科技证83张，图书评论优待证7张。服务方式主要以外借和阅览室借阅为主。据今年1—5月统计，外借读者23271人次，30939册次，平均每天251人次，340册次，进馆阅览的读者18017人次，39168册次，平均每天200人次（综合阅览室座位90个）。开放时间星期二、四、六上午和三、五、日整天，每天开放8小时。为了帮助读者读好书，看好书，该馆还组织读者成立书评小组，并出版了一期图书评论专辑，出新书介绍专栏4期，新书目录4期，图片宣传栏5期，新闻照片介绍18期。儿童阅览室每逢节日及假日和星期日整天开放。81年1—5月统计共开放47天。接待少年儿童读者13016人次，借阅儿童读物78096册次，平均每天接待少年儿童277人次。

梅州市图书馆为了做好对基层图书室的业务辅导工作，指定一人专职负责这项工作。但由于客观原因和主观努力不

够，各区、社、街道图书室都还没有建立起来。为了帮助学校系统和部份工厂图书室开展工作，该馆曾组织13间学校图书管理员定期学习有关图书馆业务知识。通过学习，现大部份学校的图书管理都能使用《中国图书馆图书分类法（简本）》。

该馆81年1—5月采购图书1390种5470册。绝大部份是直接向本地新华书店采购，其中向外地采购的152种3041册。向邮局订购报刊杂志共312种500份。所有书刊，除按程序做好采、分、编、加工等工作外，还设置4套卡片目录，即读者、书名、分类、书库分类等。

1981年6月19日

湛江市图书馆

湛江市图书馆是于1956年7月筹建，1957年7月1日新建馆舍落成并正式开放的。馆址设在湛江市滨海的霞山延安路。建馆时，此地还是市区的边沿，现在已是市区的中心。图书馆的院子占地1500多平方米，馆舍占地300多平方米。主楼是二层的“凸”字形楼房，建筑面积共611平方米，书库面积178平方米。1979年扩建，建筑面积增加869平方米，书库面积增加到376平方米。

1959年，根据上级的决定，在不增加编制和经费的情况下，接管赤坎文化馆和赤坎工人文化宫的图书设备，成立湛江市图书馆赤坎分馆，后湛江地委决定成立湛江专区图书馆，1960年12月，撤销赤坎分馆，全部藏书设备移交专区图书馆。

文化大革命初期，该馆还照常开放，后至1968年8月，才被迫停止开放。以后馆舍被占，图书馆业务基本停顿。1971年5月，图书馆迁回原馆址，一面清理藏书，一面在楼下地厅开放阅览室，直到十月才恢复借书，1975年8月才恢复全面开放。

开馆初，人员编制7名。1963年精简机构，减缩为5人。1975年恢复7名，1979年至现在共12名。现在人员分工是：行政领导2人，采编组3人，科技组2人，阅览组3人。宣传辅导组2人。平均年龄37岁，平均图书馆工龄六年半，全馆没有图书馆专业的大学毕业生，仅有别专业一名大

专毕业生，其他都是高中或相当高中文化水平。

目前该馆设有综合阅览室、科技阅览室、报纸阅览室、参考研究室，共有座位186个。开放时间：上午八时至十一时半，晚上六时半至九时（夏季七时至九时半），报纸阅览室增加下午二时半至五时半一节，实际除中午休息外，几乎全天开放，充分发挥报纸的宣传作用。现已发放借书证6675个，对读者的服务除了图书外借和馆内阅览外，每周还派出一定人员抽出一定时间下基层为科研、生产提供资料，也为一些单位和个别读者开展咨询解答。此外，还举办各种报告会、墙报专栏和各类型的学习班，向读者普及科学文化知识。

全馆藏书共11万册。其中，古线装书6千多册，万有文库5千多册。其他都是解放后的平庄书。近2年经费增加，每年增加图书12000多册。

近年来，该馆加强了业务基础工作。调整书库，分设总书库、典藏书库、报刊资料库等系统管理。设有分类目录2套：读者1套、公务1套。书名目录正在进行排卡，也搞2套：读者1套，公务1套。现用《中国图书馆图书分类法》（简本）分类，预订“中文统一目录卡片”。没有目录卡片的，自制卡片，按“中文统一目录著录条例”著录。

由于近年图书馆工作人员的增加和变动，新参加图书馆工作的同志较多，除选派同志参加省中山图书馆每年举办的干部业务学习班外，还抓紧经常性的业务学习，坚持每周三小的业务学习制度。至目前为止，已学过《县、市图书馆业务基础知识》、《中文统一目录著录条例》、《社会科学参考工具书使用法》、《图书馆学基础》等。有时结合业务开展一些基本技术训练。如，书名目录的组织，经过专题学习

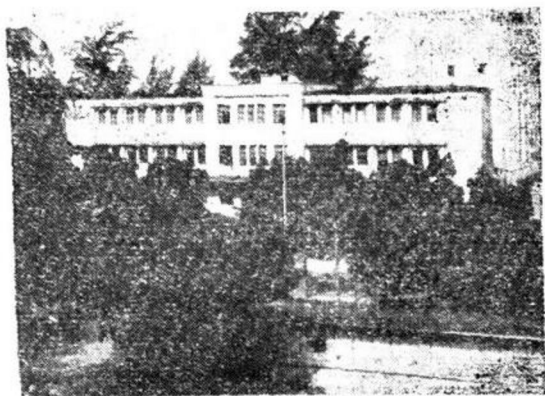
后，大家都来排卡，以便了解书名目录组织的理论和方法。

湛江市图书馆还存在一些问题，如馆舍不足，经费较少，人手不够等等，都有待今后解决。

该馆设想在5至7年内，发展为一个中等城市的中型图书馆，藏书达50万册，工作人员达20至30人，每年经费6万至8万元。市委领导同志还有这个设想：现馆址不适应形势需要，另觅地建一新馆，旧馆改作儿童图书馆。新馆应有建筑面积3千平方米以上，尽量采用新设备，如复印设备、视听设备等。

1981年4月18日

茂名市图书馆



茂名市是1957年开始筹建的新兴城市，茂名市图书馆则建于1964年下半年。馆址原是市委宣教饭堂。面积100平方米。只有一个阅览室。座位三十个。藏书仅2万余册。十年浩劫期间，图书馆被占用，以致图书散失，业务停顿。直至1970年才恢复开放。

由于市委重视，于1971年筹建新馆，1972年7月1日新馆开放。现馆址位于红旗中路，是一座建筑面积为1460平方米的3层楼房。三楼是总书库、报刊库、农村流通书库和采编室、杂物库等。二楼为借书处、科技室。一楼设置报刊室、综合阅览室（主要服务对象为少年儿童，设置图片展览，儿童读物和连环图书等）。计阅览室480平方米，

书库面积5百多平方米，工作室近2百平方米，其他260多平方米。该馆位于市区中心，馆前是红旗大马路，环境复杂，噪音较大。对面是东风电影院，斜对面是市文化公园，隔壁是新华饭店（有旅业部）。北面左侧是停车场所，后面是市公共体育场。四周均是公共场所。来往车多人多，声音十分嘈杂。但由于地点适中，来馆借阅群众较为方便，人数较多。

茂名市图书馆属市委宣传部、市文化局直接领导。现有人员13人，正馆长、支部书记1人，副馆长1人，管理人员11人（其中男6人，女7人）。平均年龄37.5岁，平均工龄18.6年，平均馆龄为4年。13人中只有1人大学毕业1年，1人上过中学教师进修班，有5人是文化大革命期间的高中毕业生。其余为高中毕业2人，初中毕业3人、高小1人。进馆工作时间最长为9年。最短不满1个月。

该馆建立新馆前藏书仅3万多册。随着文化事业的发展，馆藏也得到了很大的发展，现今藏书已达11万余册。每年订阅的中文期刊550种（其中科技期刊310种、文艺239种）。订阅全国各地报纸40种，古籍只有751册（从古籍店选购或从私人收购）。近年来，采购图书着重化工方面及科普读物。为了更好地促进学术与文化交流，与省内外3百多个单位建立了书刊交换关系，经常收到许多书刊资料。

茂名市为石油化工基地。该馆的主要服务对象为生产科研单位、市区厂矿职工及机关干部和电大、技校及市区中学学生等。根据读者不同需要而区别对待：外借流通，个人凭借书证借阅，郊区公社由图书管理员借图书箱流通，科技室

内阅，凭科技内阅证借阅摘抄资料。报纸期刊采取开架、半开架于室内阅览（开架报刊随读者自由选读，半开架期刊凭个人身份证明或借书证进行内阅）。查找资料，如辞典等各种工具书，有复本的可凭借书证外借，单本凭科技阅览证或单位证明在阅览室摘抄。对郊区公社的文化中心图书阅览室，已支援部份旧书和多余复本书，并有81个流动图书箱供郊区公社图书室流通借阅。

茂名市图书馆为了方便读者，设置了借书处、科技阅览室与期刊阅览室，有读者座位110多个。发放借书证和科技阅览证共三千个。科技阅览室为科技单本藏书，专供查找资料的室内阅览。开架读物四十种，由读者随意选读（刊物轮换更新）半开架读物凭证室内借阅。每季或半年装订成册上架，作为资料存查。报刊室是全国各地40份报纸和文学艺术期刊（复本）开架阅览，其余凭工作证、借书证在室内借阅。借书处和阅览室每周开放30小时，每天5小时。星期天全天（包括晚上）开放。星期一补休。每周星期二至星期六晚上开放，每周星期三、五上午开放。图书馆一开放，读者很踊跃，报刊室每天有2百人次，原少年儿童室假日1天达3百多人次（此室已无法开放）。借书处平均每天借书达1百人次，科技室八〇年全年开放311天；平均每周30小时，流通50271册次（其中外借29425册次。内阅20945册次）

该馆还比较重视对基层图书室业务辅导和建立图书馆网工作。从1981年度开始，每周1节，讲授《中小型图书馆基本技术》课，除该馆工作人员外，吸收外单位图书馆管理员参加。对各中学图书管理员另行辅导。各公社文化中心图书室及各厂矿图书室，由图书馆人员下基层进行辅导。全市图

书馆网工作，市文化局已着手规划，现该馆为建立图书馆网着手做基础工作。

茂名市图书馆过去在市书店及其他书店购书。从1980年3月起，按新书目订书，和就地选购相结合。该馆的图书采用《中图法》进行分类，从1980年3月起按新书目订书。同时按书目订购统一卡片自编顺序号，不属新书目的旧书或其他各类书自己分编、印卡、刻书袋卡、打码贴标等。采购来的图书资料，一本为库本藏书，有复本的按需要分配到借书处，农村流通等。同时，还做好防虫、防火、防潮等工作。设置目录7套。其中读者目录2套（借书处套，科技室1套）。业务目录有五套（分编室1套，科技室1套，借书处1套。农村书箱库1套）。期刊目录2套（分类目录1套，笔划目录1套）。

茂名市图书馆为了更好地为读者服务，计划争取今年年底开放少年儿童阅览室，在原馆后面增建藏书楼及宿舍。并争取三年内在市河东建一个“文、博、图”馆（其中一部份为图书馆分馆）。

1981年4月25日

海 口 市 图 书 馆

海口市图书馆
创建于1956年10月，馆址位于海口市南面的新华南路。初期，馆舍仅几十平方米，馆藏图书资料仅几千册，工作人员5人，由于初建经费少，地方小，藏书也不多，每天读者



才三、四十人次之多。随着社会主义建设事业的发展，人民群众对文化科学知识的要求也高了。为适应新的形势需要，于1958年8月迁馆于同一条街的“吴氏宗祠”至现在。这个馆址位置适中，庭院宽阔，环境幽静，是个看书学习的好地方。由于业务的发展，工作人员增加至9人，业务分工有采编、辅导、阅览外借等3个组，馆藏图书资料由原来的几千册逐渐增至几万册，订阅全国报纸20多种，杂志100多种，深受广大读者欢迎。但是，在“文化大革命”期间，图书馆事业同样受了严重破坏，该馆损失的图书资料达60%。粉碎“四人帮”后，该馆工作人员增加至14人。馆藏图书资料12万册左右，订阅全国报纸50种，杂志436种。该馆的馆舍是

一座解放前建造的旧式三层楼宗祠，总占地面积750平方米，建筑面积325平方米。其中书库面积272平方米，阅览室面积126平方米。该馆共有工作人员14名，平均年龄为45.5岁，均是中学毕业以上文化程度。

该馆藏书总数12万册。主要是历史资料、马列著作（包括毛主席著作）、哲学、社会科学、自然科学等等，比例是：马列著作（包括毛主席著作）占4%；哲学占3%；社会科学占67%；（其中文学占60%）；自然科学占35%；综合性图书1%。古籍线装书共18柜，约13000册左右。

海口市图书馆主要服务对象是本市群众和领导机关、科研单位的读者。服务方式是：报纸、杂志采取半开架阅览，其他书籍文献资料凭单位证明和本馆发放的借书证借阅。阅览室是一个综合性的阅览室，126平方米，设置有杂志架12.8平方米，放置168份杂志，报纸架（立式）3个6面，订阅报纸54种，杂志436种；阅览室座位60个；开放时间每天7个半小时；读者人数每天约200至300人次，共发放借书证3000个。

该馆还承担对本市基层图书馆（室）的业务辅导工作。主要是采取集中办班和深入到各基层单位去实地传帮带指导相结合的方法进行。根据具体情况每年集中办班1—2次，采取先讲授业务基础理论知识，统一认识后，进行现场实习，最后提问题，解答问题，达到提高熟练的目的。图书馆网点的工作，是在郊区农村人民公社和城市的区、工矿、企业、事业、街道居民委员会等单位开展的。公社和区成立文化站设有图书馆（室），大队建立图书流通站，工矿、企事单位和居民委员会成立图书馆（室）。

海口市图书馆的图书采购，以在当地书店选购为主，订

购、邮购为付。采购范围以社会科学(尤其是文艺类)和普及的科学技术书籍为主,其他为付。有关海南地方工农业生产的科技书刊、地方文献等重点购买。采购的复本一般为:文艺类4—6册,社科类2—4册,科技类2册,工具书2册。图书分类用《中图法》。详细程度除少数类目外,一般分到黑体字止(基本上按照简表)。书次号采用作者姓名的四角号码为号;卡片目录编三套,其中书名目录一套(公务用),分类目录两套(读者与公务各一套)。保存本不全面提取,只留部份馆藏价值较高的。工具书、目录索引、地方志以及贵重书刊、资料等一律不外借,只限在本馆资料室查阅。藏书清点工作,近年来没有进行全面的清点,只做了一些必要的整顿。如在改编的同时,提取出失去参考价值和现实意义的图书资料,以及过多的复本进行注销处理。古籍的分类编目工作,正在进行中。几年来,该馆共编印过工农业科技目录和部分文艺书目,共四期,指导广大读者和科技人员读书用书。

1981年6月

肇 庆 市 图 书 馆

肇庆市图书馆的前身是高要县图书馆。于1956年建馆，那时地址在肇庆市勒竹巷56号。1960年县市分家，该馆划归肇庆市，改为肇庆市图书馆。1965年从勒竹巷56号迁往宝月台。

“文革”期间，馆舍被占，曾搬到工人文化宫。后来才搬回原址。宝月台是有名的端城八景之一——宝月荷香之地。四面临水，绿树成荫，风景优美，环境幽静，是读书的好地方。但馆舍建筑面积只有650平方米，其中书库已占去250平方米，阅览室只有110平方米，远远适应不了读者的需要。

该馆属肇庆市文化局领导，全馆12人，平均年龄32岁，平均工龄12年，大专毕业生3人，其余均为中学毕业。分有4个工作小组，即采编组、阅藏组、科技组、宣传辅导组。

肇庆市图书馆藏书共8万多册。这些藏书，大多是普及和中级读物，其中科技图书占一半，还有9千多册古籍书。由于该馆是公共图书馆，面向全市广大群众及城市青少年。主要通过馆内阅览、个人外借、集体外借等方式为读者服务。在馆内借阅方面，设置社会科学及自然科学两个阅览室，座位90个。在馆外借书方面，设基本书库借书处一个，少年儿童及图书流动站借阅处一个，办理集体及个人外借。此外，还通过馆际互借、邮寄借书、送书上门等方式为读者服务。该馆在80年度发放儿童借书证350个（限于学校放暑假应用），普通及科技借书证4507个。开放时间：每天上午7

时半至11时半，下午2时半至5时半，星二、四、六晚上7时半至9时，星期一闭馆。星期二、四下午为学习时间。

该馆以从地区新华书店购书为主，也按外地出版社寄来的书目选购适合部份，设有读者分类目录，书名目录各一套，公务分类及书名目录各一套，保存本书库图书目录一套。

1981年4月18日

惠 州 市 图 书 馆

惠州市图书馆有着悠久的历史。它的前身是惠州丰湖书藏，建立于公元1886年（清光绪十二年）。由于战乱，馆舍被焚，图书损失严重，然后迁入惠州城内小西门二仓。1931年迁建，命名为惠州私立丰湖图书馆，馆址在现中山公园内。



解放后由人民政府接管。1950年6月改为东江丰湖图书馆，1951年5月4日改名东江人民图书馆。1953年当东江专署合并粤东行署时，为便于领导于5月15日改为惠阳县人民图书馆，馆址在惠州西湖平湖门左侧。1958年因建设需要，临时搬迁西湖百花洲。1963年由惠阳县图书馆改名为惠州市图书馆。“文革”期间，人员全部调出，该馆许多属地、房屋、书库等被划分别单位。现只剩下1千平方的建筑面积。馆内设有借书处1个（120平方米面积），期刊、画报室1个（100平方米），报纸室1个（30平方米），少年儿童阅览室1个（120平方米），书库三个（320平方米），读者座

位230个。近2年来馆内开放比较正常，每天来馆借书和阅览518人次，受到群众的欢迎。该馆一直受到各级政府的关怀。例如1959年，该馆舍被占了。陶铸同志知道情况后，亲笔复信该馆，并电令占住单位搬出，使该馆得以恢复原址。

全馆编制有14人，其中副馆长二人，图书馆学专业毕业1人。全馆人员平均年龄38岁。

现藏书总数近17万册（1981年6月止）。其中古旧线装、平装书2万多册，经整理有明版书5种66册，清初版书20种728册，经鉴定属善本书的有15种167册。现订有报纸40多种，期刊200多种。还有通过交换收集到的资料2百多种。

惠州市图书馆的服务对象，主要是惠州市所属的地、县、市、机关、工矿企业、学校、城市居民、市郊农民群众等。为了更好地为科研生产和群众服务，设有：（1）借书处。采用闭架借书，凭借书证外借图书，限期15天，看不完可续借七天，逾期罚款。（2）少年儿童阅览室和（3）期刊室，都采用半开架凭证办理阅览。（4）报纸室采用开架阅览，自由选阅。这些借书处和阅览室的读者座位共230个。该馆每星期二、三、四、五、六、日开放，每天中午1时至4时，晚上7时至9时，星期天和节日期间延长开放时间，每天由上午9时至下午3时。每天平均进馆借读的读者有518人次。发放借书证2700多个。

近两年来，该馆的工作重点是整顿工作，增添设备，调整书库，逐步健全规章制度，开辟和扩大开放阵地等。节日期间在市内人多的地方送书上门，开设图书流动阅览点4个，并发展街道书摊38个，流动站7个。今年“六一”儿童节配合向雷锋同志学习，举办“雷锋故事报告会”，受到群

众的欢迎。

该馆采用《中图法》进行分、编图书。文学按详表分，其余类分到黑体字。图书采、分、编、加工、保护、设置目录基本上按79年省馆汇编的“县市图书馆业务规则”去开展图书工作。（文革期间我馆只设一套分类目录，79年至80年上半年恢复一套书名目录）。

1981年6月16日

中山纪念图书馆

中山纪念图书馆是为了纪念孙中山先生而于1935年冬创建的。当时，孙中山先生逝世不久，县中有志之士倡议建立图书馆，以纪念孙中山先生。为了筹建，专门成立了设计委员会。1935年冬，一、二楼建成，名中山纪念图书馆。当时，向香港商务、中华书局购存图书约2万余册，同时购置设备，由县人捐集经营，规模略具。原计划于翌年续建三楼。后由于抗战事起，县境沦陷，工程中辍，馆舍被占。由于数度摧毁，图籍尽逸，书架被烧，窗户被毁，器具荡然，颓垣败瓦，空无一物。1945年秋，日寇投降，1946年冬，该馆重新开放。后再倡议续建三楼，县中热心文化人士，捐款赞助支持，于1947年10月竣工，改名中山图书馆。解放后，政府接管了这个图书馆。1981年2月1日，为纪念宣传孙中山先生，由宋庆龄提议，复名中山纪念图书馆，并重修馆名牌坊横匾，宋庆龄亲笔书写馆名。

中山纪念图书馆座落于石岐镇西山公园里，坐北向南，周围环境幽静，绿树成荫，空气清新，是一个读书的好去处。该馆的馆舍是一座三层楼房，占地总面积达2100多平方米。其中建筑面积1100多平方米。书库占近400平方米，阅览室占200多平方米。全馆现有职工干部9人，（4男5女），其中，负责文、博、图的副局长一人，馆长一人，

其他工作人员 7 人。平均年龄 42 岁多，平均图书馆工作工龄 7 年多。9 人当中，大学 1 人，高中 3 人，中师 1 人，初中 3 人，高小 1 人。目前全馆藏书 122000 多册，其中包括社会科学和自然科学，以及综合性图书、线装书、期刊、连环图书等。每年图书递增 6000 册左右。所购图书大多是读者所需要的电工科技书、文学艺术、社会科学和期刊杂志等。从去年起，计划选购有关孙中山的史料。中山纪念图书馆主要通过外借和阅览的方式，为本县的群众服务。目前发放借书证 3 千多个，并在一、二楼设置阅览室和借书处，读者座位近 2 百个，该馆除星期一补休和星期四下午学习外，每周开放 5 天半，开放时间为上午 8.00—11.00，下午 1.30—4.30，晚上 7.00—9.00 时，逢星期二、四、六晚上开放。去年接待读者近 6 万人次。该馆的图书分类，原采用中小型分类法，71 年后采用《中图法》（详本），最近采用《中图法（简本）》，设有读者卡片目录三套。

目前，社会主义现代化建设不断发展，图书馆事业远远适应不了形势发展的需要。为了更好地为读者服务，充分发挥图书馆的作用，该馆提出了今后的计划：1. 恢复馆名，争取县人民政府、财局给予经济上支持。2. 发挥科技资料的作用，为科研、生产服务。3. 下决心搞好馆内业务建设。对中小型分类的图书，进行逐步改类。对书库杂乱图书，进行整理分类编目。对期刊杂志分类整理。对所有的报纸、杂志，重新统计，纳入藏书总数。对解放前出版的报刊、杂志、图书、资料，力争普遍过目，从中辑录内容提要 and 目录，进行分类，以便查找。从旧报刊、图书中收集孙中山史料和图书馆史料，力争搞份较完整的图书馆沿革史料。力争

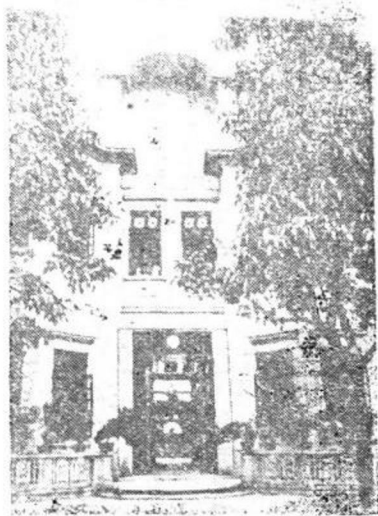
期刊杂志开架阅览。发借书证，计划每个收按金 2 元，包括居民、学生。力争建儿童阅览室和资料室。力争阅览室地面破烂阶砖改为水磨云石或白瓷砖。改革借书处，使图书半开架，便于读者选借。改革阅览台，使它更美观实用。

1981年 4 月 15 日

新会县景堂图书馆

侨乡新会，有一座由爱国华侨冯平山先生斥资兴办，其后由他哲嗣冯秉芬先生等积极支持，至今有56年历史，藏书近15万册，读者每天不下1千人次的公共图书馆——新会县景堂图书馆。

景堂图书馆创设之前，少贫失学，后来去暹罗、香港等地从事商业，并在香港



当上太平绅士的冯平山先生，乃以提高人民生活水平，造福乡梓为怀。他曾以巨款捐助广州、香港兴办公益事业，在家乡新会城独资创设“冯氏义塾”、“木工学校”、“平山小学”等三间学校外，在伟大的“五四”运动影响下，见“教育渐由学校推及社会，近今教育学者盛倡社会化”，而“家乡的社会教育则尚未振作”，于是，不惜斥资当时香港银币6万多元，兴建一座图书馆。经过精心筹划，于1922年4月破土动工，1925年6月建成开放。为纪念父亲，以父亲名字而命名。

图书馆位于新会城中心点，馆舍为日字型，坐北向南，钢筋混凝土的楼房建筑，占地面积1025平方尺。前后两大座，前座上下两层，后座上下三层，中间为水池花园和迴廊，后面还有水池小花园，环境幽静。

1929年初，冯平山先生为安放于图书馆内的父亲铜像，由港回邑亲行揭幕时，见图书馆开放以来，“虽然具规模”，但“基础不立，难期永久”。遂于同年“拨定现款5万元，为该基金，贮存东亚银行，收取利息，以为经常费之用”。决意把图书馆永久办下去。

抗日战争爆发，1939年新会城沦陷，图书馆遭受浩劫，馆舍被踞为敌伪警察所，台凳家俱大部份被盗毁，幸而古籍及善本书事先运往香港储存，部份图书转移到新会敌后双水东凌冲、罗坑乡两地，租赁馆舍，得以继续开放。但规模已大大缩小，馆员由10多人减至2、3人。日军占领香港后，经济接济中断，才被迫于1943年暂停馆务，图书全部散失。抗战结束后，馆舍又为国民党县政府占住，几经交涉，直至1948年10月，才收回修缮复馆。

解放后，冯平山哲嗣冯秉芬先生等，一本热心祖国文化事业的初展，继续予以积极支持，负责经费。图书馆在党和人民政府的领导下，愈办愈好。可是，十年动乱的1966年9月，受极左路线的干扰，馆名被铲去，铜像被拆除，大部份书籍被禁封，造成恶劣影响。是年10月，冯氏停止了经济支持，从此，国家接办，纳入建制。粉碎“四人帮”后，落实了侨务政策，1979年1月，恢复原馆名，把冯景堂先生铜像安放回原处；同年4月，与“平山小学”建校62周年纪念一道，举行景堂图书馆建馆54周年庆祝活动。冯秉芬先生伉俪

及其家属和国内外馆员、校友几百人，返回新会参加庆祝。

历尽沧桑的景堂图书馆，又焕发了青春。

馆藏图书到去年底止，达14万多册，比1949年增加6倍，比10年动乱前翻了一番。其中，古籍3万6千多册，经省、地审定，属全国善本书普查的善本书有20种841卷189册。藏书中，社会科学和自然科学类图书约各占一半。订阅报纸34种，杂志297种。此外，广泛征集、整理了大批地方史料；1979年4月起，与以藏书丰富著称的香港大学冯平山图书馆建立了图书交换关系，引进港台版科技图书1926册，有声图书30多种，外语录音带70多卷。

该馆图书分类编目，几经变易，日趋完善。建馆初期，仿照欧美图书分类法，结合本馆实际，独创一格，采用新旧图书分类法；1948年后，改用杜定友先生所著《世界图书分类法》；1958年，又改用《中小型图书分类法》；1970年起，采用《中国图书馆图书分类法》，使图书馆藏、流通的管理更为科学。

现在，全馆有工作人员10人。其中，国家干部3人，全民所有制工人7人；大学毕业2人，大学图书馆专业1人，高中毕业4人，初中程度3人；从事图书馆工作30年以上者2人，20年以上者2人，10年以上者2人，3年以上者2人。平均年龄为49岁。

图书馆现分设有“一库二处三室”，这就是古籍书库；图书出纳处、少年图书出纳处；报纸阅览室、杂志阅览室、参考阅览室。他们长期联系着一支以干部、工人为主体的基本读者队伍，每年均有四、五千名职工领取借书证。近两年来，根据藏书、人力、地方等条件，解放思想，挖掘潜力，

不断扩大读者队伍，正在从事科研、技改的科技人员，人数虽然不多，却是四化建设的骨干。前年开始，向69名科技人员发放了借书证，并在借书册数和借阅时间上都给予照顾，每次可借书3册，借期1个月，需要时还可续借。即将走向生产、工作和学习的待业青年，是四化建设的后备力量。为使他们不在图书馆前“望门兴叹”，去年便向473人发放了借书证。在校中学生，是祖国的未来和希望，从前年下半年起，首先向2400多名高中学生试行发放了借书证，去年又有1564名初中学生领取了借书证。这样，个人领取借书证的读者，就有6700多人，为适应基层图书馆的建立和巩固，满足广大农村读者的要求，除发放农村个人借书证外，又设立了集体借书证，每次可借书50至200册，借期3个月。全县有5个公社图书馆，87个基层图书室，成了集体借阅的图书流通站，联系着数以10万计的农村读者。初步形成了县、社、队三级图书馆网。去年，馆内借书达36,3700册次，馆外借书71900多册次，平均每天进馆阅览、借书、参观者有1029人次。同时，还展开了按金借书、邮寄借书、代办借书、转录外语录音带等业务，有效地满足了外来、边远地区和学习外语的读者的需求。

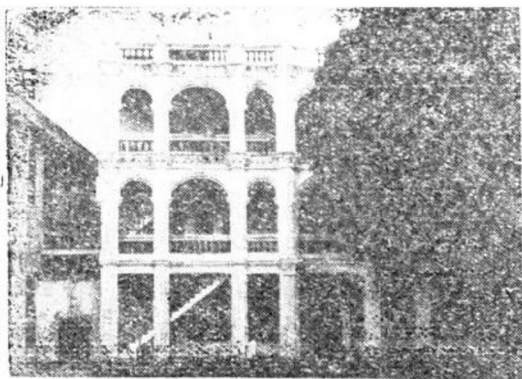
图书馆历来都十分重视丛书、工具书、地方文献、历史资料的征集、收藏，大力加强了图书资料的参考咨询工作。近两年来，除为县内机关、工厂、企事业单位和读者，提供了不少科研、生产、技改有关图书资料外，还为厦门博物馆搜集华侨史料，美国加州大学成露西教授编写华侨史，省戏曲研究室编写戏剧史，佛山地区编写珠江三角洲农业志，佛山市编写新市志等等，提供了大量史料。

时事宣传和图书宣传，数十年如一日，从不间断。馆内两廊四十多个橱窗，经常举行配合党的中心任务的图片展览，以及美术、摄影、书法展览和图书展览。半月一期的《时事简报》，已经出版了1111期。由于中心突出，言简意新，图文并茂，生动活泼，各投所好，常常数十人围看。来借书的读者，街上过往行人，在简报前站上2、3分钟，就可看完3、4条时事报导，深受欢迎。反映说，“欲知天下事，简报说分明”。每月刊出一期的《读者园地》，成为新书介绍、读者评书、交流心得的园地。此外，还不定期举办生动活泼的故事会、电视晚会、诗歌朗诵会、灯谜、文学讲座、科学讲座和读者座谈会等。

有50年悠久历史的景堂图书馆，今天正在为提高中华民族的科学文化水平，为促进科研、生产发展贡献它的力量。但是，当前还存在不少问题，如地方狭小，人力不足，设备落后等等，有待于今后研究解决。我们相信，祖国正朝着四个现代化道路胜利前进。时代赋予图书馆的历史使命，任重道远。新会景堂图书馆必将更好地为四化建设作出更大贡献。

1981年4月25日

台 山 县 图 书 馆



台山县图书馆位于台城镇环城西路县文化局大院内，县展览馆南邻。它与相邻的几个县、镇级的文化单位，共同组成一个颇具规模的文化区。

该馆成立于1958年。它的前身是解放初期设立的县文教馆图书室。建室时房舍简陋，只有少量书刊供阅览，经过几十年的积聚，无论馆舍、藏书、人员都有较大的发展。现馆舍是一座有外廊的三层楼房，建筑面积574平方米（使用面积361平方米），其中书库面积228平方米。至今藏书达100029册，其中有线装古籍6400多册，报刊合订本4700多册，449种。馆藏特点是设立了地方文献、华侨资料、排球资料等专藏，收集了一定数量的有关资料。

该馆共有工作人员6人(另临工1人),平均年龄33岁,平均图书馆工龄6年,其中15年以上1人,10年以上1人,都具有初中以上文化程度,其中大学图书馆学专业毕业1人,高中毕业3人。为了提高工作人员的业务水平,经常组织大家学习业务技术,有两人参加过省图书馆举办的培训班。

台山县图书馆面向全县,积极利用书刊为全县工农兵及干部、知识分子、待业青年服务。主要对外服务部门有报刊阅览室和借书处。报刊阅览室设座位70个,有杂志200种,报纸30多种,采用开架方式供读者自由选阅。借书方式分为个人借书、集体借书和介绍信借书3种。1980年发放个人借书证3008个(其中科技借书证314个),集体借书证70个,历年建立至今仍有联系的流通站20个。1980年平均每天外借69人次,阅览131人次,平均每天进馆读者共200人次。开放时间每天下午1.30至4.00时,晚上7.00至9.00时,节假日也照常开放。

为了充分发挥图书馆在四化建设中的作用,该馆近年来大力加强为生产、科研服务工作,为科技人员和各界热心学习业务技术者特设科技借书证(该证借科技书比普通证优待,一次可借3册,借期两个月),向台城地区以外的单位发放集体借书证,另安排专人积极做好参考咨询工作,还不时派人深入基层了解读者需要,提供对口书目,送书上门,并通过馆际互借代读者借来该馆缺藏的资料。

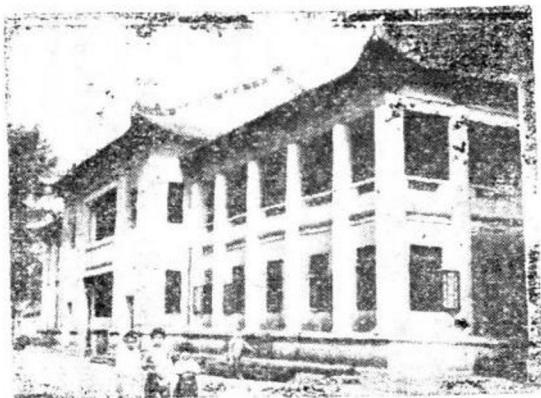
该馆采用《中小型法》分类,书次号采用四角号码著者号,设置两套分类目录。近三年来平均每年进书7,402册,平均每年递增率为7.3%,与五十个省内外兄弟图书馆建立了资料交换关系。

台山县图书馆是全县最大的图书馆，也是全县图书馆的联络中心。该馆积极开展对基层图书馆（室）的业务辅导工作，大力发展图书馆网。现全县有公社图书馆12间。1980年举办了公社图书馆管理员业务学习班，召开了台城地区图书馆（室）工作座谈会，并协助一些基层馆用《中图法》改编图书。历年来该馆先后编印了《基层图书室基本业务知识辅导资料》、《台山县农村图书馆（室）图书分类简表》等业务资料及《台山县图书馆（室）工作》（不定期通讯刊物）。

台山县图书馆是全县人民文化、科学、教育的主要活动阵地。随着祖国四化建设的发展，它将吸引更多的读者，发挥更大的作用。

1981年

高 州 县 图 书 馆



高州县图书馆在解放前，是国民党伪军长邓龙光为纪念他父亲而办的私人图书馆，原名“秀川图书馆”。抗战胜利后始建，1947年建成开放。1949年底茂名县解决，接收后便改名为“茂名县图书馆”，58年成立茂名市，原茂名县改为高州县，图书馆也随着改名为“高州县图书馆”。“文革”前已是个独立馆，“文革”期间被撤销，干部职工下放，藏书散失不少。1969年秋图书馆恢复并与县文化馆合并为一个单位，1972年7月1日正式开放，75年8月又独立建制，当时只有3人，1个副馆长，2个工作人员，藏书不到5万册。1976年10月和文化馆分开，增至五人，78年增至7

人。

图书馆位置在县城东门文明路口，属文化中心地区。馆舍坐北朝南，东边紧靠文化馆新楼，南边面对潘州公园，左侧工人文化宫，右侧体育广场，西边紧靠县体委，北边面对中山路人民会堂，右侧高州中学。该馆的馆舍为两层高楼，红墙绿瓦，具有一定的民族风格。占地面积700.4平方米，建筑面积1092平方米，其中书库面积245.6平方米。

该馆目前共7人(2个副馆长。5个管理员)，分采编、流通、宣传辅导几部份。平均年龄43岁，图书馆专业大学毕业1人，高中毕业3人，初中毕业3人。该馆1980年底总藏书11万多册，其中古籍线装书1万多册、文学艺术约占55%，科普杂志约占20%，马列主义、政治、经济等约占15%，文化教育、史地及其它约占10%，每年藏书递增8千册。藏书特点，以普及读物、综合性期刊、中等水平的工农业科普为主，还有适量的工具书。

高州县图书馆主要服务对象是县的广大人民群众。服务方式，主要是室内阅览，凭证外借，集体外借，解答咨询等。有综合阅览室、儿童阅览室共194个座位，今年5月增设一个杂志阅览室。每天进馆500人次以上。1980年接待读者13万多人次，外借图书3万多册次，解答咨询3百多次。该馆积极开展对基层图书馆的业务辅导和建立图书馆网工作。3个公社有图书馆，9个公社、11个大队图书室活动较正常，城内各区图书室都有一些活动。近3年来采取轮流下乡、分片包干、抓点带面的方法辅导基层，及时流通图书到基层。现有41个流通站常来县馆借书。每年召开1—2次基层图书工作会议，学习业务基础知识，总结交流经验，表彰

先进。南塘公社、石古公社图书馆，东岸公社旺村坡大队图书室，多年都评为先进单位。该馆分类图书采用《中图法》，著者号采用四角号码。有3套卡片目录，其中2套是分类目录，1套是书名目录。采购图书以向当地新华书店选购为主，也向全国各省市书店进行部份邮购。

1981年6月15日

罗定县图书馆

罗定县图书馆于1956年建馆，当时与县文化馆并在一起，一套人马，两馆使用，称图书室，经费也是混在一起使用。1962年成立图书馆，1966年文化大革命期间停止开放，1971年7月正式恢复开放。该馆与文化馆、展览馆共用一座大楼。该馆占有大楼四楼和另外一平房。外借书库230平方米，藏书书库110平方米，农村书库100平方米，报刊阅览室250平方米，儿童阅览室230平方米，讲座室110平方米。设馆长1人，采编、宣传、农村辅导组4人，外借阅览组5人，其中2人是退休教师，未转正临时职工1人。平均年龄37岁，平均工龄5年，高中毕业8人，初中毕业2人。总藏书共11万册，每年递进7千册。

罗定县图书馆的服务对象是人民群众，儿童阅览室服务对象主要是青少年读者。报刊阅览室设座位100个，报纸阅览台13张，杂志阅览台8张，发放借书证2476个。儿童阅览室有座位170个，杂志连环图阅览台10张，发放借书证2000个。成年人、青少年书库都实行开架借书。开放时间每天由上午9时至下午4时，晚上7时30分至9时30分。

全县已建立公社图书馆4个，农村流动书箱正集中整理，准备有计划地支持办文化中心和大队办青少年之家图书室，由集体借阅。

几年来，罗定县图书馆为科研和生产服务，为普及科学文化知识做了大量的工作，做出了成绩，被评为1981年全国先进图书馆。

1981. 4.

曲 江 县 图 书 馆

曲江县图书馆是县属综合性公共图书馆，馆址设在县城——马坝镇内。它是1951年土改后建立的，当时叫“曲江县第一区（马坝区）文化站”。1953年成立县文化馆后，改为“曲江县文化馆图书室”。直到1957年，经省人民政府批准正式成立“广东省曲江县图书馆”，编制4名工作人员，每年省拨经费5千元。文化大革命期间，曲江县图书馆同其他文化事业一样，惨遭林彪、“四人帮”的破坏。当时机构被撤销，馆舍被占用；图书资料被盗窃、烧毁。多年来积累的藏书被糟塌得七零八落。据统计，文化大革命期间被烧、被盜的图书共2万多册，报刊杂志全部被毁，一纸不剩。1970年图书馆恢复开放，安排了工作人员2名，工作逐步正常。1977年，上级又正式任命图书馆领导，工作人员增加到4名，整个图书馆的工作也较好地开展起来了。

曲江县图书馆的原馆舍是1965年兴建的。基建面积为400平方米，使用面积（2层）为200平方米。由于藏书不断增加，引起书库澎涨，空间十分紧张，已不适应业务工作的开展。1977年底经县委批准，开始新建图书馆大楼。新馆设计为1000平方米，使用面积约为500平方米，设有书库、办公、采编、阅览室等房间，估计今年7月1日可开馆。

目前，曲江县图书馆共有藏书11万册，并正以每年8千册的速度不断地递增。在整个藏书建设中，除了加强马、

恩、列、斯和毛泽东著作的收藏，使之完整配套之外，还积极地采购适合广大读者阅读的政治、文艺书刊和科学普及读物，整个比例为：自然科学占总书的40%，社会科学占45%；其他占15%。建立了基本书库、保存本书库和农村流通书库等藏书系统；建立了综合阅览室、儿童阅览室等阅览阵地。

读者服务工作是图书馆工作的前哨，它是检验整个图书馆工作的主要标准。近年来，曲江县图书馆根据上级业务部门的指示精神，结合实际情况，努力做好读者服务工作，为全县人民服务、为工农业生产服务。读者对象以县属机关、厂矿、居民为主，同时兼顾驻县厂矿、部队的读者，还尽力为县城郊区的农民提供借阅图书的方便。学生读者只限假期借阅。服务方式以馆内阅览和外借服务为主，同时也积极开展农村图书流通站和解答咨询的服务工作。共发放借书证2千多张（其中学生借书证300张），建立流通站30多个。开放时间是每天上午8.00到11.30；下午2.30—5.30；星期天和工厂停电休息日则全天开放，每周大约有46小时的开放时间。每年外借图书25000多册次，接待读者近10万人次。

协助基层图书馆（室）开展各项业务工作，是县图书馆的一项重要任务。曲江县图书馆在努力做好阵地工作的同时，还积极地辅导农村和其他基层图书室。近年来，他们指定一名业务骨干专门负责这项工作。除了每年集中一定的时间对基层图书管理人员进行业务培训外，主要地是经常深入基层对各图书室实行个别指导。同时把业务辅导同解决工作中的实际问题结合起来。仅1980年，就培训图书管理员37人

次，协助他们购买图书600多册，采购图书馆用品400余元。在业务辅导中，近年来，曲江县图书馆把重点放在建立和巩固公社一级图书馆上，首先使每个公社（镇）都有一间图书馆，以促进和带动大队、生产队图书室的建立。在抓好面上工作的同时，还协同有关部门，重点办好沙溪、龙归公社图书馆，并及时地总结推广他们的经验，有力地推动了全县图书馆事业的发展。

到1980年底，建立和巩固了公社的图书馆17间，厂矿工会图书馆4间，机关图书馆10间，中学图书馆7间，在为人民群众服务，为工农业生产服务中发挥了一定的作用。

搞好业务基础工作是提高图书馆工作质量的重要一环。曲江县图书馆近年来，积极认真地抓好业务工作建设。要做好图书馆的业务基础工作，首先应当提高在职人员的业务水平。1979年以来，他们开展了在职人员的业务培训工作。从图书馆学基础理论学习开始，对全体馆员进行了有计划、有步骤的业务培训。并把业务学习和文化学习、改进工作结合起来，从而既提高了业务水平，又提高了文化知识，还推动了各项业务工作的展开。两年多来，学完了《图书馆学基础》《图书分类学》和《中小图书馆技术》等课程。现正学习《图书馆目录》。在提高工作人员业务水平的基础上，他们进一步改进目录体系和藏书结构。建立了读者、公务等书名、分类卡片目录各2套，期刊目录1套，保存本的书本式目录1套。此外，还结合我县工农业生产情况，编印了《馆藏科技图书目录》2集。在分编工作中，原采用《中小型图书馆图书分类表》类分图书，1973年起按《中国图书馆图书分类法》对原有图书重新进行分类，目前全部图书资料均按

《中图法》分类，索书号由分类号和种次号组成，藏书采取分类排架。图书编目则按北京图书馆编发的《中文图书著录条例》著录。

为了更好地为科研和群众服务，曲江县图书馆今后计划进一步改进服务态度，提高服务质量，加强藏书建设，逐步建立具有特点的藏书体系；加强全县图书馆网的建设，加速全县图书馆事业的发展；搞好在职人员的培训，不断提高工作人员的思想水平和业务水平。

1981年4月20日

潮 安 县 图 书 馆

潮安县地处潮汕平原，解放前一直是潮汕地区的首府。县城潮州市，是以前历代“府”的所在地，是潮汕地区的政治、经济、文化中心。解放后至1953年，粤东行署迁至汕头，潮州市成为潮安县城。解放前，在现潮州西湖“涵碧楼”设有县图书馆，抗日时期被破坏而停办。解放后，随着地方文化事业的发展，在县文化馆设了图书室，建立一批农村流动书箱。1961年县图书馆才独立建制，当时在农村开始注意开展基层图书活动。全馆藏书到文化革命为止有35442册。在此以前馆舍设于“红学宫”。文化革命中学宫被占，图书馆被迫搬迁县招待所，基本停止活动。后又迁入原县总工会地址(即目前馆址)。1970年恢复开放、外借阅览，直至现在。

目前，馆舍均系临时借用，面积333平方米。其中书库179.4平方米，阅览室102平方米，其他51.6平方米。该馆隶属县文化局领导，现共有10人，计副馆长1名，馆工作人员9名，分为农村辅导、阵地活动、资料采编三个组。平均年龄38.5岁，中等专业学校毕业5名，高中程度3名，初中程度2名。全馆藏书共8万多册，其中，杂志报纸合订本24000多册。近几年来平均每年递增图书约5千册。

潮安县图书馆是县级公共图书馆。目前，服务于潮安县、潮州市。主要服务方式包括：个人外借、室内阅览、农村集体流通、资料咨询、图书宣传评论等。现发放个人借书证2千张，读者包括工、农、商、学、兵，平均每年进馆读者

1500人次，借阅图书3千册次，建立了65个流通站，由农村基层单位来馆借书。每年借出图书约5至6千册次。

每年接待咨询读者约2百人次，提供资料约8百册次。目前，该馆现有书评队伍42人，每月活动二次，每年出版书评墙报10期，编印专辑2—3期，新书介绍5期，讲座约10期。宣传橱窗1个，每月定期出版3期展出6套（画报或图片）。阅览室座位80个，每年阅览读者约8千人次。

潮安县目前有7个公社图书馆，2个公社镇工人文化宫图书馆，另有一批大队级图书室。潮安县馆目前辅导重点放在建立公社一级图书馆，力争在1982年基本把全县23个公社图书馆（室）建立起来。目前已建的7个公社图书馆（室），有书5千多册，已有大队一级图书室72个，藏书15000册。

该馆从“中图法”试行后一直采用“中图法”试用本，设置分类目录2套，1979年编印了“馆藏农业图书目录”，1980年编印了“馆藏部份农业杂志目录”印发到县和基层农业部门。1980年举办了农村图书管理员训练班，培训骨干20名。随着四个现代化建设的发展，全县图书馆事业将会在现有基础上不断发展、壮大。随着农村文化中心的建设，农村图书馆网的建设将会以公社文化站为阵地，逐渐形成农村图书馆网，这是必然趋势。目前潮安县图书馆决心克服各种困难，满怀信心地把工作搞得更好。

1981年4月21日

中山大学图书馆

中山大学是我国伟大的民主主义革命家孙中山先生于1924年创办的，原名广东大学，由国立广东高等师范学校、广东省立法科大学、广东省立农业专门学校和广东公医学校合并而成。1926年，为了纪念孙中山先生，改名中山大学。中山大学图书馆的建馆历史，近可以从1924年算起，距今已有57年；远可以追溯到1906年，即清光绪32年两广优级师范学堂藏书楼的设立。距今已有75年。

中山大学校址原在广州市文明路（今延安路），1935年迁至广州市东郊石牌新建校舍。抗日战争爆发前，中山大学图书馆藏书30多万册。1938年广州沦陷，中大辗转迁至云南激江，遗留未及运出的图书达20万余册。1940年，再迁粤北坪石，长途搬运，图书又有损失。1944年坪石陷敌，散失图书近10万册。1945年抗战胜利，中大迁回广州时，藏书仅存4万7千多册，到1949年10月广州解放，连同收回战时散失的图书在内，总计不过22万8千余册，而且诸多残破。

解放后，1952至1953年，全国高等学校院系调整，中山大学改为文理科综合性大学，是以原中山大学和岭南大学的文、理两学院为基础，并将广州市以至中南地区部份高校的个别有关系科合并而成，校址由石牌迁至广州市南郊岭南大学原址，图书馆藏书随之有所进出，但就整个馆藏而言，数量和质量较前均大有提高，总计全馆藏书约有69万余册，

“文化大革命”前的17年，中大图书馆藏书增长很快。据统计，院系调整后的头3年，平均每年增加图书6万册；1954年7月底馆藏图书为80万余册，至1959年底达到127万余册，4年半中平均每年增加93000册。在那17年中，虽然由于“左”的偏向的干扰和3年经济困难的影响，该馆工作受到了一定的阻滞，但整个发展还是健康的。无论在藏书建设、科学管理和读者工作方面，他们都为全校教学和科学研究服务，为广大师生服务，做出了较好的成绩。十年浩劫中，馆藏图书虽然没有大量散失，但外国书刊中断订购；大量图书横遭禁锢，读者目录一改再改，凌乱不堪；专业人员被长期下放，有些备受内伤；规章制度废弛殆尽。元气大伤，损失无法弥补。粉碎“四人帮”后，特别是党的三中全会以来，中大图书馆全体工作人员，在党中央正确路线指引下，拨乱反正，对各项业务进行恢复整顿，做了许多工作，取得了一定的成绩，但存在的困难和问题仍然不少，比如业务骨干少，人员队伍数量不足，质量不高，青黄不接的现象十分严重；新馆舍尚在兴建中，现馆舍非图书馆建筑，面积太小，又不适用，书库、阅览座位和办公用房都非常紧张；设备简陋，管理落后，工作效率和服务质量低等等。目前许多工作只能被动应付，有些急需开展的工作，迟迟无法开展，因此，造成了图书馆工作与教学和科研要求之间的尖锐矛盾。

中山大学现有17个系，36个专业，4个研究所，18个研究室，还有两个培训中心，本科生5873人，研究生279人，教职工3126人，其中教师1338人，17个系中有8个是粉碎“四人帮”后恢复或新办的。图书馆现有藏书243万余册，

其中中文图书104万余册,外文图书30万余册;中外文期刊、报纸14900余种;中文现刊1755种,外文现刊2076种;中文古籍中善本1995种,24775册。其藏书特点是中文旧报刊、地方文献和丛书较多。

中大图书馆自1974年10月起采用《中国图书馆图书分类法》。《中华人民共和国高等学校图书馆工作条例》第一条规定:“高等学校图书馆是学校的图书资料情报中心,是为教学和科学研究服务的学术性机构,它的工作是教学和科学研究工作的重要组成部分。”中大有位副校长分管图书馆工作,在馆长具体领导下,现设采访、编目、流通保管、期刊和参考阅览5个组,另设馆办公室,协助馆长处理日常行政事务。各系(所)设图书资料室,受图书馆和系(所)双重领导,现有工作人员90人,其中男46人,女44人;业务人员76人。业务人员中,从事图书馆工作15年以上者23人,10年以上者5人,5年以上者10人,5年以下者38人;大专程度42人,中学程度34人。此外,各系(所)图书资料室工作人员多寡不等,多则7至8人,少的仅2至3人。

中大图书馆现有面积6003平方米,其中书库3500平方米,阅览室1800平方米。各种阅览室中,教师阅览室座位36个,学生阅览座位576个,现刊阅览室座位60个,过刊阅览室座位72个。1980年全年外借图书83230册次,馆内借阅图书95301册次。每日开馆时间10.5小时,每周开馆7天,节假日一般照常开馆。以上这些统计数字都不包括各系(所)图书资料室的,新馆舍建筑面积14000平方米,现在正加紧施工,预计明年年底可以交付使用。

该馆今年图书经费预算四十八万元,目前已与国内503

个单位，国外61个高等学校和学术文化机构建立了书刊资料赠送交换关系。

党的六中全会精神照亮了我国图书馆事业前进的方向，最近教育部召开的全国高等学校图书馆工作会议，鼓舞了高校图书馆队伍的士气，增强了高校图书馆干部的信心。当前，中大图书馆面临着的是一个既要继续恢复、整顿，又要变革、发展的形势，任重而道远。他们正在学习全国高等学校图书馆工作会议的精神，研究制订贯彻这个会议精神。他们准备以迎接新馆舍的建成使用为转折点，在今后5年内，在做好基础工作的基础上，把努力提高读者服务工作的质量放在第一位，同时从实际出发，量力而行，迈开现代化的第一步。他们决心团结全馆工作人员，调动各方面的积极因素，认真做好下列10项基础工作：

1. 修订和建立各种规章制度；
2. 清点全馆藏书，健全目录体系，做到书、目一致，剔除多余和无用的书刊资料；
3. 加强藏书建设，形成具有本校特色的藏书体系；
4. 整理解放前的中文旧报刊；
5. 清理长期积压在馆外西处的藏书；
6. 恢复介绍如何利用图书馆和查阅文献资料方法的教育和辅导工作；
7. 恢复新书通报、图书展览、报导国内外重要出版消息等工作；
8. 努力开展参考咨询工作，组织各系(所)图书资料室在加强资料工作的基础上，开展情报工作；
9. 恢复部份书库开架借阅；

10. 编制主题目录。

与此同时，在逐步实现图书资料情报工作手段现代化这个新课题上，他们有如下4点设想：

1. 陆续添置复印、照相、视听等设备，努力开展复印服务和缩微阅读服务：

2. 为新馆添置符合规格的新家具和自动化、机械化等设备：

3. 鉴于该校目前已设有电化教学大楼，在今后几年内，凡经图书馆进来的视听资料，由图书馆登记编目后，送电化教学大楼统一保管和提供使用；

4. 运用电子计算机，由教育行政部门或国家有关部门全面规划，统筹安排。

为了完成上述规划和设想，关键在于建设一支又红又专的专业队伍，而要完成建设专业队伍这一项具有战略性的任务，除了需要学校人事部门的大力配合外，该馆正在拟制多种切实可行的办法，加强在职干部的培训工作的。

1981年11月

华南工学院图书馆

华南工学院图书馆创建于1952年，馆址座落在广州石牌。1958年由于形势发展变化，化工部份专业调出，成立华南化工学院，1963年两院重新合并，十年浩劫，华南工学院又被分为广东工学院和广东化工学院。打倒“四人帮”以后，两院第二次合并，复名华南工学院。图书馆也随着学院的两分两合，曾一度改称广东工学院图书馆和广东化工学院图书馆。现在恢复旧名——华南工学院图书馆。

华南工学院图书馆成立初期，接收原中山大学工学院全部藏书以及中南五个省区六所大专院校（岭南大学、华南联合大学、广东工业专科学校、广西大学、湖南大学、南昌大学）有关系部份图书，为数不过4万多册，基础极其薄弱。嗣后逐年添购补充（文化大革命期间图书入藏中断了五、六年），目前藏书已达76万多册，其中外文图书18万多册，外文期刊合刊本7万多册；中外文现期期刊2900多种，相当于原有藏书的18倍。结合学院专业设置情况和华南亚热带地区特点，藏书中以机械制造、土木建筑、无线电、化学工程、橡胶、造纸、制糖等类较为齐全。此外，教育部鉴于目前国内各高等院校理工科所用教材比较陈旧，未能适应新时期培养建设人材的要求，特向国外引进理工科最新教材九套，在全国范围内分设九个外国教材中心图书室，每个中心室存放一套，该馆中心室是其中之一。两年来，共收到外国教材6000多种。两广各高等学校教师可以随时到馆阅览。

华南工学院图书馆馆舍建筑开始于1936年，原属前中山

大学计划工程之一，开工不久，抗日战争爆发，工程被迫停顿下来，1950年恢复施工，1952年院系调整，中山大学迁离石牌，原址由华南工学院接收使用，这年图书馆收尾工程基本完成。全部面积8300平方米，(使用面积约5000多平方米)。按原设计方案，书库占地440平方米，书架共分6层，最高容量能藏图书100万册；阅览室和教师参考研究室大小共31间，面积为1560平方米，同时能容1650人阅读，其余为阅报室、目录室、工作室、机读室等。由于书库钢结构书架工程尚待完成，房舍使用计划略有变更，现有大小阅览室7间，阅览座位750个。

“文革”以前，华南工学院图书馆设备极为简陋，除阅读翻拍设备外，一无所有。近两年来由于学院领导重视，另拨专款从事补充，先后添置了静电复印机两台，光电扫描油印机一台，其他各幻灯机、电视机、录音机、电唱机、摄影机等也购备一些。复制室安装了空调，目前正装设一楼至四楼垂直升降运输机，不久可以投入使用。

华南工学院图书馆职工97人，其中大专学校毕业的33人，图书馆学专业毕业的7人(2人是图书馆函授班毕业)占总人数40%，全馆平均工龄为18年。

该馆设有办公室、采编组、期刊组、流通组、社会科学阅览室、外国教材中心图书室等六个组室。办公室管理总务、财务、卫生、保卫等工作；采编组负责中外图书的采购、登记和分类编目，期刊组负责中外文期刊的订购、分类编目、阅览典藏和专题资料编译工作，流通组负责图书的流通、阅览、典藏；社会科学阅览室负责社会科学书刊的阅览典藏、报纸剪辑和宣传工作；外国教材中心图书室负责外国

教材的分编阅览和安排图书巡迴展览工作。除上述机构外，还附设资料复制室和装订工场。

华南工学院图书馆的任务，为教学和科研两个中心服务。主要对象为本院教职工、研究生和在校学生，暂不对外服务。各兄弟院校教师如需借阅我馆书刊，事前必须和所属单位图书馆联系，通过馆际互借关系，才能借出，借出书刊如有过期不还或丢失情况，由原借书单位负责追还或赔偿。外国教材中心室的图书原则上在室内阅览，如有急需也可以短期借出，借阅手续按照馆际互借办法办理。

华南工学院是全国重点学校之一，教学和科研任务繁重。图书馆做好为两个中心服务工作，责无旁贷。该馆通过各种途径，掌握教学科研两方面的动向和需要，然后根据馆藏情况，提供必要的参考书刊和编制有关专题资料索引，力求缩短教师查找资料时间，以利于提高教学质量、早出科研成果。学生参考图书，每学期各有不同，他们于每学期开学前，分别请各专业教师开列各年级主要参考书目，把那些图书集中存放辅助书库，让学生借阅。由于针对性较强，借书手续简便，深受读者欢迎，对教师进行教学和科研起了一定的助手作用。

华南工学院校园辽阔，系、室分散，图书馆又座落院区边陲，往返不便，集中在总馆外借和阅览，存在很大困难。为了方便读者能就近借到和看到所需书刊，特设立三个分馆，根据分馆所在单位专业性质，分别存放书刊2至3万册，以备师生借阅。分馆的设立，既可以充分发挥书刊的作用，又能够减轻总馆工作上的压力，师生都感到满意。分馆行政由有关系室领导，业务辅导由总馆负责。

华南工学院图书馆注意加强业务基础工作。①藏书建设。

由于科学技术的发展日新月异，图书资料的失效率急剧增加。在这种情况下，图书馆藏书如果不及时补充更新，势必拖四个现代化的后腿，于国家建设不利。该馆通过各种渠道，收集国内外各出版社新书目录，择优选购，特别对于重点专业急用参考书刊，千方百计填空补缺，力求完备。在有些教师出国参观访问，参加国际专业会议或留学时，分别委托他们协助收集有关文献资料，以补馆藏的不足；与此同时，还积极创造条件，建立国际交换关系，广开书刊补充门路，提高藏书的数量和质量。②图书的加工，分类编目和排架。该馆中外文图书的分类，统一采用《中图法》，著者号采用“种次号”。图书加工方面，中、外文按书刊卡（北京图书馆铅印卡片），没有卡片的，分别油印或打印。外文和部份中文图书印有借书卡，附在图书背页，以备双轨借书之用。图书排架号码由分类号种次号组成，并分门别类贴上颜色书标，以资辨别。③资料检索。目录体系设置公务目录、读者目录两种。公务目录共有两套：一套分类、一套字顺。部份西文图书还编有著者目录。读者目录也分两套：一套分类、一套书名，中、日文按书名汉字笔划排列，西、俄文按书名字顺排列。为便利读者了解馆藏新书情况，每季度编印中、外文新书通报各一期（全年共四期），发至各分馆、系资料室、研究所，以备教师查阅。④干部培养。干部质量的提高是搞好图书馆各项工作的保证。在文化大革命以前，我馆一部份同志参加过图书馆业余大学或函授班学习，掌握了一些图书馆学知识。随着时间的推移，客观形势飞跃发展，在业务上对每一个图书馆员的要求越来越高，不能停留在原有的水平上。因此，干部的培养与提高是关系到

图书馆能否适应新形势发展需要，更好地为四个现代化的问题。决不是可有可无，而是一项重要战略措施，必须加以重视。他们对于干部的培训采取如下措施：a. 参加中心图书馆委员会组织的业余大学或函授班；b. 在馆内举办图书馆学专题讲座；c. 邀请本院各专业教师到馆讲述科学技术和选派部份同志旁听本院一、二门专业课。d. 选派较年青的同志参加电视大学和学院为青年教师开设的外语学习班。以上措施实行以后，已初见成效，参加的同志业务上有了一定的提高。

根据教学和科研的需要，华南工学院图书馆今后设想：

(一) 扩建馆舍。根据学院发展规模和书刊增长情况，现有馆舍远远未能满足实际需要，拟在一、二年内完成书库钢结构书架工程以后，再增建新馆8000—10000平方米。该项工程已列入学院近期基建计划之内，全部计划完成以后，房舍紧张状态，可以得到改善。(二) 成立计算机研究小组。图书加工工作的机械化，资料文献检索的自动化，是图书馆事业发展的必然趋势，要积极进行准备，不能坐而等待。计划在学院电子计算机专业教师协助之下，成立计算机研究小组，进行技术培训，为将来实现自动化准备技术力量。

(三) 继续积极进行干部培养工作。希望在3—5年内有部份同志能掌握图书馆学基础理论和一、二门外国语，熟悉较深的科学技术知识，可以顺利地开展图书馆学研究、资料情报和其他有关工作。(四) 增设专业阅览室。逐步把更多图书开架或半开架借阅，并配备业务水平较高的同志负责参考咨询工作，辅导读者使用各种目录查找资料，扩大书刊的利用率，更好为教学科研服务。

1981年

广东矿冶学院图书馆

一、基本情况

广东矿冶学院图书馆，前身是广东工学院图书馆，于1962年由中南科技学院图书馆和广东水电学院图书馆合并而成。并接收海南工专、湛江工专、汕头工专、广东建专和前广东矿冶学院等几个院校图书馆移交的图书，至1966年间，已发展成为有一定规模的高等院校图书馆，藏书总量达25万册，馆舍面积4000平方米，同时已购备显微阅读机和筹办翻拍、放大复印设备。

在十年浩劫中，原广东工学院图书馆舍被占用，绝大部分工作人员下放，全部藏书目录和设备乱堆在一个面积只有600平方米的饭堂内。至使整个藏书体系被打乱，目录系统全部成果报废，不少图书散失、霉坏。

广东矿冶学院图书馆于1971年曲江马坝南华寺重建，1974年新馆建成。馆舍面积2610平方米。按使用面积计算：书库面积1221平方米；室阅览、参考室总面积614平方米，座位共180个。该馆按数学科研需要入藏图书，藏书内容除社会科学图书外，主要为数理科学和化学、工程技术各类图书。目前总藏书量36万册，从1976年起每年藏书递增率平均为百分之六。藏书中，中文图书30万册，占总数量83.3%，其中社会科学类图书约占三分之一；自然科学类图书占三分之二。外文图书6万册，占藏书总数16.6%。该馆现只有工作人员24人。其中图书馆学专业毕业3人，占12.5%。

大专毕业 8 人,占33.3%;中专毕业及中学程度13人,占54.2%。平均年龄42岁。该馆目前配备正、副馆长各一人,下分三个业务组:(1)采编组——负责图书采访、登记、编目。(2)流通组——负责图书典藏、流通、宣传。(3)阅览组——负责期刊管理、阅览、参考。

二、工作情况

广东矿冶学院图书馆是工科院校图书馆。根据学院设置的工业企业电气化自动化、机械制造工艺及设备、化学分析、金属材料及热处理(原为合金专业)、有色金属冶炼、采矿、选矿等专业的教学、科研、生产需要而收藏和提供书刊资料。读者对象是全院师生员工、兄弟院校及对口厂矿。该馆的图书采访主要通过下列途径:(1)同当地新华书店、外文书店、广州新闻图片社、中国人民大学书报资料社等出版、发行单位建立长期合同或长期订户关系,对口选订书刊、图片资料。(2)通过函件、订单,向全国各地出版社、书店、学校、科研机构等单位办理书刊资料预订、邮购。(3)同全国各省市图书馆、有关高等学校图书馆和科研单位图书资料室239个单位建立书刊资料交换关系,交换、赠送书刊。

原广东工学院图书馆图书分类,沿用《中国科学院图书馆图书分类法》。当时已建成完整的藏书系统和目录系统。在十年浩劫中全被搞乱,图书分编成果毁于一旦。重建后,图书分编工作从头开始,于1973年12月起采用《中国图书馆图书分类法》(试用本)进行图书分类,设置公务目录和读者目录。公务目录由书名、分类、著者三套目录组成;读者目录由书名、分类两套目录组成。

该馆藏书组织及管理方式是：(1)中文第一书库——收藏社会科学各类图书以及六十年代出版的科技图书，采用开架制借书。(2)中文第二书库——收藏七十年代自然科学各类图书，采用闭架制借书。(3)外文书库——收藏各类外文图书，采用开架制借书。(4)特藏书库——收藏适宜在一定范围流通的特藏图书，向特定的读者对象开放。(5)样本书库——从该馆使用《中国图书馆图书分类法》进行分类时始，到馆每种新书均入藏样本一册，读者查阅样本图书，可办理留证借书。(6)教师参考室——收藏工具书、教材、标准及各类参考书、各专业中外文期刊。并有视听设备，供读者使用，条件成熟时，单独建立视听资料室。(7)阅览室——陈列期刊、报纸，供读者室内阅览。(8)过刊室——收藏历年中外文过刊合订本，读者可留证借书。(9)旧书库——设在广州原广东工学院学生饭堂内。存储六十年代馆藏旧书。经多年组织人员清理，现已按类上架，堆存备用。

该馆采取多种形式进行业务学习和外语学习，培养干部。每周半天为固定业务学习时间。以讲座方式上业务课。先后讲授《中国图书史》、《图书馆学基础》等课程。同时组织部份人员参加日语班、英语班学习。

1981年

华南农学院图书馆

一、基本情况

华南农学院图书馆成立于1952年底，由原中山大学农学院图书分馆及原岭南大学农学院图书分馆合并而成。其后于1971年原中南林学院与华南农学院合并，该院图书馆绝大部分藏书并入本馆。该馆目前藏书总量约65万册，计中文书约50万册、外文书6万2千册、中文刊3万5千册、外文刊3万5千册、合订报纸3千册、国内情报资料1万5千份。近几年藏书年递增率4%。

该馆馆舍为一座中字形三层钢筋水泥结构建筑，原来是前中山大学教职工宿舍，于1958年改建而成，建筑面积4500平方米，由于没有专用书库，至使书库占用面积达65%，很不适应读者阅览和各项业务的开展。现已经上级批准，于1981年开始另建一座8000平方米的新馆舍。

馆内现分设采编组、流通组、期刊组、科技情报室，分管各项有关业务。并经农业部批准，另设“农业历史遗产研究室”，专门从事我国古代农业文献的整理和研究工作。现全馆工作人员共45人(包括工人)，其中大专以上毕业生18人，但都不是图书馆学专业人员，另有图书馆学专业函授或业余大学毕业者3人，其余人员绝大多数为中专或高中毕业生。全馆人员平均年龄约45岁，女性占60%。

馆内现有静电复制机一台(日产)，显微阅读机三台，可供阅读缩微胶卷和缩微印刷品之用。

阅览座位300个。分教师阅览室、普通阅览室、现刊阅览室，另在资料室、期刊库、外文书库及辅助书库内有少量阅览座位。由于馆舍不够，阅览座位较少。

二、工作情况

华南农学院图书馆是以农业科学为主的高校专业性图书馆。自建馆以来，即注意结合本省农业地区的特点、教学和科研上的需要，在藏书建设方面，逐渐形成以下两个特点：

一是有关热带亚热带的书刊收藏较多，特别是有关这方面的外文期刊配套比较齐全，国内不少单位经常前来借阅。

二是有关我国古代农业文献搜集比较丰富，目前入藏这方面的各朝代版本达4万册。“农业历史遗产研究室”主要利用这部分藏书，除有专职研究工作人员外，尚组织有兼职研究人员，主编《农业研究》刊物一种，现已开始出版发行，该室研究成果已受到国内外专家的重视。

为了更好地为本院教学和科研服务，院领导决定从80年开始，将原属科研处领导的“科技情报资料室”，改归入图书馆，实行图书工作与情报工作一体化，开展情报研究工作。除配备专职研究人员外，在学院各系聘请一些兼职情报研究人员，现正在进行有关组织工作和业务工作，近一两年内该室人员将由5人增至10人。

华南农学院图书馆的图书采购，坚持“着重专业，照顾一般，品种要多些，复本要少些”的原则，并尽可能扩展交换渠道，以搜集难购品种。现在同国内约800个单位保持资料交换关系。对国际交换工作也在努力争取，目前有刊物寄来的单位有国际水稻研究所等。美国农业部图书馆、英国伦敦图书馆、及一些大学均来函与该馆建立资料交换关系。联

合国际粮农组织已确定该馆为该组织出版物在我国存放中心之一，并已寄来该组织的专业刊物多批。利用复制设备，对某些为教学科研急需的进口书刊，进行部分或整本套复制，解决不少问题。

该馆近年来采用了《中国图书资料分类法》统编全馆的中外文图书和科技资料，但原有按以前各种分类法的书刊，未及重新分类。现中文图书编有分类和书名目录（按汉语拼音排列）；外文图书编有分类、书名和著者目录三种。中文的期刊论文及科技情报资料则按重点专题编制卡片目录，科技情报资料室并与外单位编印有各种专题联合目录，以供有关人员参考。

为了较好地开展外文书刊的服务工作，外文书与刊采取“一条龙”管理办法，即从选购、编目、流通整个过程均由一套人员全面负责，较为有效地提高工作效率和服务质量，读者较满意。

在其他业务工作中也采取了一些措施，如签名借书制度，不用发给借书证；简易双轨借书制，可以解决“某书谁人借去”问题；双色书标，能通过两条颜色即能辨别《中国图书资料分类法》的第二级大类，特别是对农业类占藏书量最多的图书采用不同的配合法，能够区分第四级类目，大大方便了排架工作。

在提高工作人员业务水平方面，采取不定期专题讲座，鼓励组织部份人员报考本院的外语学习班、院外的图书馆学函授班、业余大学图书馆专业班，以及自定自学计划等。还鼓励业务人员参加图书馆学会举办的活动。

该馆于1979年进行了第一次业务人员职称的评定工作，

当时共对24人进行了职称评定，计评定研究员、副研究员各1名，助理研究员7名，馆员11名，助理馆员4名。这对业务人员提高思想、业务的积极性起了推动作用，使馆外人员对图书馆工作的意义、性质，有了较明确的认识，也对今后评定业务职称，摸索了初步的经验。

三、今后设想

华南农学院图书馆成立以来，做了一定的工作，但与为“四化”服务的要求距离很远。因此，还要作很大的努力，才能跟上形势要求。今后设想主要抓下列几点：

争取新馆舍于83年建成，投入使用。

采用多种灵活方式培训馆内工作人员，提高思想和业务水平以提高服务质量，并在两年内增加工作人员至80人。

为教学和科研服务，图书与情报工作一体化的问题，要作为重点来抓。

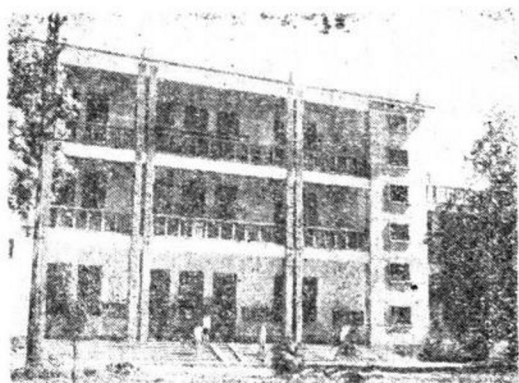
配合实现电子计算机检索网络化做好准备工作，争取条件，开始编制主题目录，以此进一步提高服务质量。

1981年1月

华南热带作物科学研究院

图书馆

华南热带作物学院



华南热带作物科学研究院、华南热带作物学院图书馆的前身为华南热带作物科学研究所图书馆。研究所于1952年在广州建立，同时即设立图书室。1958年研究所由广州迁至海南岛儋县，同时建立华南农学院海南分院。不久，研究所改建为研究院；华南农学院海南分院改名为华南热带作物学院。研究院和学院同属一个行政领导，因而合建一个图书馆。

该馆目前总藏书量为16万册，其中中文图书约14万

册，外文图书约2万册。1979年入藏图书12100余册(其中中文图书10600册，外文1500册)，1980年入藏图书7600册，(中文图书6300百余册，外文1200余册)。

主要收藏以橡胶为主，以及剑麻、椰子、油棕、胡椒、咖啡等热带经济作物，以及植物生理、生态、遗传、育种，植物保护，土壤，气象等专业基础学科和国外热带地区植物资源等中外文图书期刊。

目前图书馆使用面积约为1500平方米，其中书库面积840平方米，阅览室面积400平方米，阅览室座位110个。全馆人员共21人，其中领导3人，负责中文图书、报刊的采购、分类、出纳、宣传等工作共9人，负责外文书刊工作5人，总务及书刊装订共4人。在21位工作人员中，大专程度11人，中学程度10人，没有图书馆学专业毕业的同志，1位副研究员，4位助理研究员，平均年龄44.8岁。

该馆的主要服务对象为两院科研人员、教师和学生。该馆采用《中国科学院图书馆图书分类法》，为了便于读者查找有关橡胶等热带作物资料，该馆将中外文期刊中，以及外文图书中有关资料，制成题录卡片，按分类排列，供读者查阅。供读者使用的中文图书卡片3套，其中2套分类卡，1套书名片，外文图书卡亦为3套，其中1套分类卡，1套书名卡，1套著者卡。

1981年1月

湛江水产学院图书馆

湛江水产学院，地处祖国南海之滨——湛江市。面向中南、西南两大区兼顾全国，其任务是培养从事社会主义水产事业建设，有一定科研能力的高级水产专业人材。

该院是1960年原广东水产学校与暨南大学水产系合并，成立广东水产专科学院，1962年迁校湛江与华南工学院湛江分院合并，成立湛江水产专科学校。1980年升格为湛江水产学院。图书馆在上述几间院校图书、设备的基点上，加之逐年不断加强藏书建设和科学管理已具高等院校图书馆雏形。建馆三十二年来，根据学院主要课程设置特点，教学与科研的需要，确定图书馆的工作方针和任务，作了一定的努力。今后将进一步贯彻“调整、改革、整顿、提高”八字方针，搞好图书馆工作的重点转移，充分发挥图书资料的作用，为教学科研服务。

湛江水产学院图书馆，目前仍由教务处代管。该馆是学校教学、科研的重要组成部份，学校图书资料的中心。

建馆以来，积极贯彻“全国第一次高等学校图书馆工作会议”精神，努力加强藏书建设，健全规章制度，为教学、科研开展了各项服务工作。但在十年动乱期间，受到“文化大革命”影响，藏书建设、目录体系破坏殆尽。从1969年开始，进行恢复整理工作，重新将保存下来的6万余册图书全部进行分类、编目、财产登记，直到1971年逐步开放了一批图书和期刊。同时恢复了一些规章制度，重新走上轨道，为

教学、科研服务创造了条件。

从党的十一届三中全会以来，图书馆把着重点转移到为教学、科研服务方面来，加强了科学管理，抓了在职干部业务学习、外语学习，不断提高业务水平、服务质量。

该馆的藏书与全校教学、科研紧密地相结合，建立起有针对性、系统性、连续性，反映水产专业特色的藏书体系。

建馆以来，几间院校合并，图书、设备不断得到充实。至文化革命前，藏书已达到7万余册。尤其是近年来，加强了藏书建设，不断采购新书，重点收集水产专业图书。目前藏书已有13万余册，期刊合订本2万余册，订有中、外文现刊9百余种份。馆藏中，主要是水产技术科学，运输工程——船舶动力装置、船舶设计与制造、船用柴油机原理与构造、船用柴油机管理与维修、海洋学、航海技术、捕鱼技术、制冷技术、水产品加工工艺、电技术等科技图书。该馆为本院师生、教学科研服务为主的同时，也为湛江地区科研单位提供图书文献资料，为生产、科研早出成果尽了力量。

该馆根据其任务、性质、服务对象，在《中国图书馆图书分类法》未出版前，选用了《中国科学院图书馆图书分类法》，一直沿用到现在。图书文献的分类、编目、书库典藏、排架、目录体系的组织都是以“科院法”为依据，建立了以“科院法”为基础的科学管理体系。建立了分类、书名（按类序法，字序法排片）的读者目录和公务目录。设有基本书库和辅助书库。辅助书库与阅览室相连，实行半开架制度，经常补充新书，更换教学参考书。并对水产科技期刊、文献资料等进行分析，按分类、篇名组织读者目录，供师生检索。此方法由于资料集中，专业对口，针对性强，索取方便，很受读者欢迎。

今后该馆计划设立学生阅览室、专业参考室、教师阅览室、研究室、视听阅览室以及中、外文图书分设服务台的读者服务体系和加强咨询、检索工作，更好地开展读者服务工作。

1962年迁校到湛江，馆舍为1000平方米，但1971年被迫迁，搬至南舰司令部旧址，馆舍安排在一座古老法国式危楼的底层，使用面积只有600多平方米。随着藏书量的日益增加，书库容量早已饱和，目前阅览室又小又挤，甚至连走廊利用起来也只不过有100个阅览座位。现院领导已初步决定新建3500平方米、可容纳40至50万册藏书的独立新馆舍，计划1982年下半年动工，1983年落成。

为了适应学院教学科研的需要，中、外文期刊合订本书库和当年现刊杂志，实行开架阅览。辅助书库，实行明见式半开架阅览。中外文基本书库，对教师开架借阅。外文书库，对高年级、毕业班有科研任务、专题毕业论文设计的同学开架借阅。与此同时，加强管理，以保证书库的整洁，不乱架和国家财产不受损失。

该馆与四百多个单位建立了交换关系，水产专业期刊，内部资料收集较齐全。县级以上水产研究机构及养殖场、实验站等的，定期、不定期出版物，都有收藏，基本上反映了国内水产研究、生产动态。该馆经常用本院出版的学报、译丛和当地出版物向全国各地院校、科研机构赠送，以利交换，互通有无。

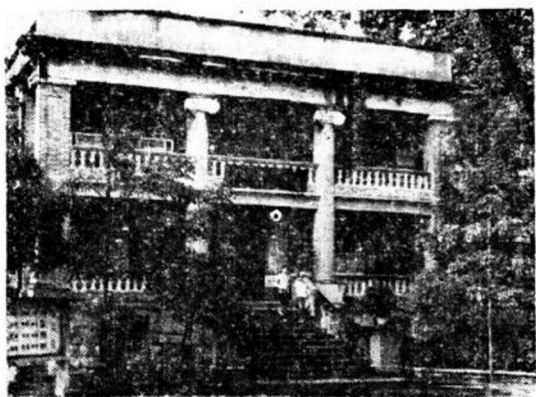
加强图书馆工作是办好高等学校的基本条件之一。该馆全体同志深深体会到任重而道远，设想到1985年把图书馆办成藏书20万册，设有中、外文书库、服务台、150人学生

阅览室（自修室）、四个学生专业参考室、60人教师阅览室、研究室（为科研人员专设，配备专题系统参考资料、工具书为科研项目服务）和视听阅览室开展复印等工作的服务体系和编制比较健全，人员配备适当，由校直属领导，馆长负责制的体系，具有水产科学技术藏书特色，使之成为中南、西南两大区水产科技图书文献中心。

该馆人员从工作实践中体会到，从事高等院校图书馆工作，如业务水平不高，知识面不广，没有掌握系统的图书馆学基础理论知识专业技能，是难以把工作做好的，必然是心有余而力不从。该馆人员的特点是中、青年多，他们事业心强，勤奋好学，钻研业务，学习外语蔚然成风。每周坚持五节课的业务、外语学习，已有两年之久。目前已系统地学习了“图书馆学基础”、“分类学”、“编目”及“目录组织方法”等。与此同时，他们很重视专业干部的培养。81年送出2名到中山大学图书馆系听课深造，82年计划再送出培训2名。以开展在职干部业务学习，创造学习机会送出培训相结合，从建设一支又红又专的专业干部队伍入手，加强科学管理、基础建设，提高管理水平，逐步改变不适应教学科研需要的被动局面。决心在三中全会精神鼓舞下，以即将召开的“全国第二次高等院校图书馆工作会议”为新的起点，向兄弟老大哥院校图书馆学习，搞好图书馆工作，为贯彻党的教育方针，培养社会主义建设人材，早出科研成果，作出更多的贡献。

（1981、6、20、）

中山医学院图书馆



中山医学院图书馆是华南地区重点医学图书馆。隶属中山医学院，馆址在广州市中山二路。

中山医学院是在1953年全国高等院校调整时，由原中山大学医学院、岭南大学医学院、光华医学院合并而成，当年命名为华南医学院。1955年改名广州医学院，至1956年定名为中山医学院。图书馆也随着学院而几次改名，现称为中山医学院图书馆。

该馆成立初期，接收三个医学院图书馆的书刊约共三万册，岭大医学院图书馆以英文书刊为主，光华医学院图书馆以中文为主，中大医学院图书馆有部分德文书刊。这批图

书都比较旧，不适当时形势发展的需要。后来根据馆藏专业的特点，为配合教学、医疗和科研工作的开展，逐年添购。目前馆藏总数已达33万余册。其中医学图书10万册，社会文艺图书16万册，中文期刊资料1500种22000册，中文现刊500多种，外文期刊1500种3300册，外文现刊700余种。全部书刊比合校时增长12倍。该馆入藏医学专业图书比较齐全，除一般专业书外，还收藏一批中文医学古书，其中，医学善本书80多种。

在十年动乱的“文革”时期，中外文图书入藏大幅度下降。其中外文原版期刊曾一度从200种降至3—5种，打倒“四人帮”以后，才逐年恢复。

中山医学院图书馆现有工作人员40人。其中大专院校毕业15人，占全馆总人数36%；图书馆学专业毕业13人（包括图书馆学专科1人，业余大学9人，函授3人），占全馆总人数33%；在图书馆工作20年以上的有13人，占总人数33%。

该馆在馆长领导下设有办公室（包括清书小组、复制组和装订组）、采编组、流通典藏组和期刊资料组（包括学生阅览室，辅助书库）、参考咨询组（包括教师阅览室、书目索引室）。

原中大医学院图书馆是在院本部大楼的一个房间，面积为20多平方米，1953年合校迁至另一平房为200平方米，1956年迁回院本部大楼，面积为1200平方米，后于1964年扩建至2300平方米。由于每年递增1—2万册书刊，书库不断向阅览室扩张。现有学生阅览室、教师阅览室、中文现刊阅览室、工具书阅览室和书目索引室各一间，座位共350个。此外

还有中文期刊资料库、外文期刊库、西文书库和俄文书库。

中山医学院图书馆的主要设备有：显微阅读机（胶卷式和卡片式机两种）；吸尘机，吸潮机和静电复印机；还有一批收录音机，录音带和唱片。为减轻劳动强度，在原有新楼的设计基础上，设置地下至四楼的电动传递升降机，80年已投入使用。

该馆的业务基础工作搞得比较好。在采购工作方面，建立已订及未订新书卡片目录，及时掌握国内外出版动态，充分考虑，严格挑选，力争采购工作保质保量，又快又好，每年采购外文图书3000种。分编工作方面，社会科学图书原用北京图书馆出版的《中小型图书馆图书分类法》，自然科学图书用《中山医学院图书分类法》进行分编。1975年《中国图书馆图书分类法》出版，该馆即行采用，组织人力对常用中文图书10万多册加以改编，同时重新组织目录，外文图书则采用“一刀切”办法。现用索书号中的著者号，中文采用自编的两级给号，第一级是书名总字数冠以罗马字，第二级是以书名的第一个字的笔划组成作为索书号的依据。实践证明，该方法方便易记。目录工作方面，馆藏目录相当完备，设有著者、书名、分类和主题目录四种卡片目录，其中主题目录参照《美国国家医学图书馆医学主题词表》编制出馆用《医学主题词表》，检索甚为方便，深受读者欢迎。

中山医学院图书馆由于藏书比较丰富，在配合全院编写全国教材，教师撰写科学论文，开展心血管、肾移植、肿瘤防治等重点科研项目，以及《新医学》《国外医学(内科分册)和(神经科分册)》等刊物的出版等方面，均起了一定作用。除了为基础课各教研组，还为附属第一、二、三医院和

眼科、肿瘤等五个医院的教、医、研提供图书资料。

该馆是全省医学图书资料中心，为全省医药机构开展服务工作，接待本地区广大医务人员来馆阅览。并和全国高等院校、医药卫生重点单位建立馆际互借与复制资料关系，与七百多个单位互换资料。近年来，资料交换工作已扩展到英、美、日等国家和香港地区共100多个图书馆。

该馆为配合科学研究，选自全国重点医学期刊和内部资料，编制主题分类索引。自1955年开始25年来累积有30多万张中文医学期刊论文题卡片。1960年编辑出版书本式的针灸、疟疾、麻风等专题论文索引资料汇编。外文方面，1964年编印肿瘤等英、俄、德、日等4种文字6种专题索引。

该馆积极开展参考咨询工作，宣传图书资料的使用。每年当新生入学时，组织学生参观全馆并介绍馆藏图书及指导读者使用读者目录。除了为读者查找书刊资料外，还把科技资料的检索方法传授给读者，根据不同读者（教师、医生、研究生、高年级生）每年分别举办《如何查找医学文献》专题讲座，编制资料和讲义，并组织参观实习，提高读者对馆藏中外文献资料的利用率。

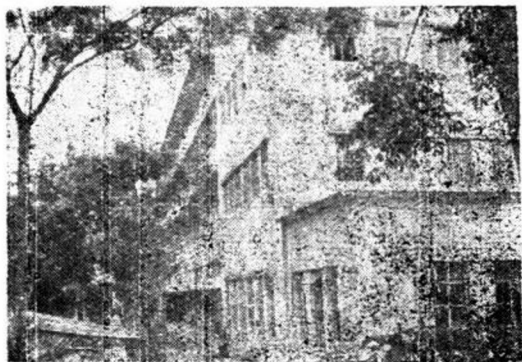
中山医学院图书馆比较注意对在职工作人员的培养。在抓好政治思想工作的同时，还注意业务的培训。“文革”前，派出同志参加武大函授和图书馆业余大学学习。近年又选派参加业余大学图书馆专业3人，武大函授1人。该馆鼓励在职干部抓紧业余时间，认真学习，刻苦钻研业务，积极参加学院举办的业余医学专业班和外语班。馆内还举办不定期的图书馆基础理论课和图书馆学专题讲座，由馆内老同志负责主讲。并参加中心图书馆委员会或图书馆学会举办的学

术报告，组织有关专业组到兄弟馆参观学习。

为了适应当前形势需要，进一步为实现四个现代化作出贡献，中山医学院图书馆正在不断调整、改革，健全规章制度，进一步加强干部培养工作。同时计划扩建馆舍，不断增添图书馆的器材设备，设视听阅览室，开展计算机检索文献工作，扩大服务范围，加强图书资料交换，促进图书馆工作的现代化，努力为教学、医疗科研工作创造良好的条件。

1981年8月

广州医学院图书馆



广州医学院图书馆成立于1958年。初时只是一个小图书室。至1965年已初具规模，藏书8万多册。十年浩劫，加上学院体系变动，对图书馆建设影响较大。从1974年起才正常发展。学院地处广州市区西边西湖旁边，图书馆是一座四层大楼，总面积2500平方米，其中书库面积800平方米，阅览室面积1000平方米。现有藏书共约17万册。其中中文图书约13万册，外文图书约1万多册。订有中文期刊700多种，外文期刊400多种。所藏书刊以医学专业为主。该馆由学院直接领导，由一位副院长分管。馆内设正副馆长3人，下设办公室、采编组、流通组、期刊组。全馆共有工作人员22人，其中图书馆学专业毕业的2人，其他专业大学毕业的5人。

广州医学院图书馆设有3个阅览室，即学生参考阅览室、教师阅览室、社会科学阅览室、报纸阅览室、外文书刊阅览室。读者座位共250个。每星期开放5天半，共51小时。1980年，外借书刊约共2万册次，阅览流通约8万册次。

广州医学院图书馆比较注意业务基础工作，特别是近几年来，他们依靠学院领导，根据实际情况，提高全馆工作人员对业务基础工作重要性的认识。在此基础上，开展了下列工作：

（一）清理藏书。

该馆由于十年动乱和数次搬迁，原有的近10万册书刊，长期散乱，到处堆放，占了整个一层楼面。该馆利用每周半天的劳动日进行清理。对有用的书刊，进行改编、入库上架；对多余的复本和与本院需要关系不大的书刊，进行调配。之后，又对全部馆藏进行清点。经过一年多的努力，全部工作完毕。

（二）健全规章制度。

他们一方面健全目录体系，逐步努力做到书目一致。健全了读者目录和典藏目录，建立了情报资料目录。发放借书证，实行凭证借阅制度。对外文图书采取双轨借阅法。开展催还书工作。修订了采购原则，健全验收登记制度，明确图书加工工作程序。制定了较全面的借还书规定和复印文献细则。

（三）开展干部业务培训。

目前该馆已派出参加图书馆专业学习的有4人，业余外语学习的3人，复印技术学习的1人，占全馆业务人员三分之一以上。没有参加专门学习的其他同志也通过各种办法进行业务学习。

1981年12月

湛江医学院图书馆

湛江医学院图书馆创建于1958年。初期因房舍短缺，规模很小，只有100多平方米。随着医疗教学事业的不断发展，在原地几经修建，逐步扩展到现在，占地已有400多平方米。目前老师同学仍无专门阅览室，只在借书处设有30个座位。80年有医疗系4个年级和护士学校2个班，在校学生1000多人，教职工800多人(包括附属医院工作人员约400人)。馆舍条件远不能满足需要，筹建新馆工作，可望在81年开始。

该馆主要是为教学、科研、医疗工作服务，专业性较强。医疗业务书入藏量较大，收藏也比较完整，基本上能够解决本院教学活动所需参考书。采购的科技新书一般能及时反映最新技术动态，可供科研医疗工作借鉴。“四人帮”倒台后，馆藏得到迅速加强和补充。对十年浩劫其间所造成中、外文期刊杂志短缺中断部份的补漏工作业已完成。截至80年9月统计，总藏书量有98000多册，今年递增率为11.5%。各类书比例：中文图书约50000册，占64.1%；外文书19000册，占24.6%；期刊杂志10000册，占12.7%。

全馆共有11人，其中干部5人、大学生2人、中专生1人，没有图书馆学毕业的专门人材。年龄平均38岁。

全馆原则上分为4个部门(小组)，分工如下：

外文组：专门负责收集整理有关英、日、法、德、俄等国家医学科技新书，期刊资料，以英、日文种为重点，为迅速反映国外新的科技成果，也直接进口少量原版书刊。

流通组：担负外借流通，宣传阅览，推荐新书，贯彻执行规章制度，整顿书库，管理排架等。工作面大，任务繁重，直接为读者服务，是图书馆的前哨和中心环节。

杂志资料组：负责预订各类中文期刊杂志，搜集交换内部刊物，协助读者查找资料文献，汇集整理、加工装订当年期刊资料，针对科研重点项目，编制专题索引。

采编组：组织新书采购业务，对到馆的新书目录，作出预订计划，本着勤俭办馆的精神，重点采购医学业务书刊，适当挑选部分文艺、自然、社会科学图书，也同时兼办教工个人委托的购书事宜。

该馆的服务对象是教师、医生和学生。他们文化程度较整齐，学习有明确的目的要求，有计划有规律地分段进行教学，具备时间集中，用书量大的特点。根据这些特点，图书馆首先是保证教学、科研、医疗工作所需要的中外文图书、期刊资料、索引工具书等。为了提高教学质量，对教师、医生用书给予优先照顾。其次是设法满足各县教学点实习期间用书。除对下点师生的借书数量和期限适当加以放宽外，还采用送书下点的方法，帮助教学点解决实习期用书的困难。

近年对内部刊物交流业务、馆际互借和文献复制工作都有所加强。与全国各地医学科技情报部门建立情报往来关系多，以本院校刊实行交换以来，有二百多个单位将近800份内部刊物互相赠阅，在学习先进技术、交流经验、提高教学质量和科研水平得到很大帮助。

此外，还调整开馆时间，搞好服务工作，出纳平时开放时间每周坚持开5.5天和3个晚上。

该馆自建馆后图书分类工作在不断改进中。从1970年开

始采用《中国图书资料分类法》进行分类。由于湛江医学院的前身是中山医学院的分院，故一直采用中山医图书馆的著者号码本，将分类号与著者号组成索书号，作为编目的依据。目前保存两套比较系统和完整的目录卡片：一套是供读者使用的读者目录；一套是本馆工作人员使用的公务目录。

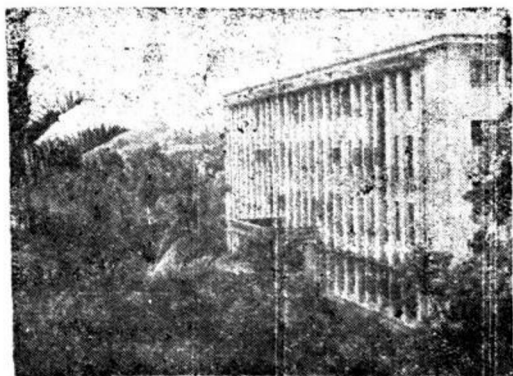
对于藏书，该馆采取定期整理书库的方法，保持书库完整和书架的清洁卫生，破旧书刊随时修补。

还建立了对读者归还图书检查制度，凡是有意污损书刊的，不论教工或学生，一律实行严格赔偿制度。

湛江医学院图书馆是一个有20多年历史的图书馆，规模虽然较小，但在全馆同志努力下，齐心协力，艰苦创业，对本院教学业务的提高起了一定的作用。

1980年10月

广州中医学院图书馆



广州中医学院创建于1956年秋，同时建立图书馆。馆址在广州市内大德路麻行街，1958年随校迁至广州市郊区三元里。

图书馆建立以来，除在文化大革命中闭馆5年外，藏书逐年增加。目前总藏书20万册，其中，中医书刊约占3分之1，古籍善本书计约有60余种700余册。

广州中医学院图书馆的馆舍仍是1958年时的，即在教学大楼中辟一层楼暂作图书馆。20余年来，未有变化。目前，图书馆使用面积合计不足1千平方米，阅览室座位合计仅

130个。

图书馆工作人员在近几年来，不断有所增加。目前全馆有22人（文化大革命前的老馆员只有4人），其中大专毕业生10人，而无1人是图书馆专业毕业生。平均年龄44.5岁。

图书馆机构正在调整中。目前，暂分为采编组、书库流通组、书刊阅览组、外文资料情报组。

广州中医学院图书馆是在学院领导下，负责图书、期刊、资料建设和管理的科研服务单位。现有书库流通、资料室、阅览室，除开展日常的采购、分编、流通、阅览、参考咨询之外，还正在进行下列的几项工作：

1. 清理、清点图书资料，剔旧更新图书资料，查清家底，不断提高藏书质量。

2. 加强中医书刊资料的收集、采购工作。逐步建立以中医书刊为中心的藏书体系。

3. 加强外文书刊、中西医情报资料的收集、整理工作，打破因陈守旧、故步自封，加强内外的联系，以便为教学、科研、医疗服务。

4. 协助各教研室建立资料组(室)，为各教研室提供必需的基本书籍、刊物，以利于各教研室开展日常教学、科研工作。各资料组(室)在业务上接受图书馆的指导。

5. 中医图书分类、目录工作有待完善。中医图书分类，过去基本上处于无定论的状态。目前，基本上采用《中图法》。中医线装书籍，基本上仿照《中医图书联合目录》分类。仍需要不断摸索中医图书分类法。

同时，资料检索工作也不完善。目前藏书只有一套分类目录。今后要逐步建立著者、书名、主题目录。

6. 不断提高干部的业务水平。目前, 该馆有三人参加广东省中心图书馆委员会组织的图书馆学大专班和一人参加武汉大学图书馆学系的函授专修班。同时, 还有部份工作人员参加本学院组织的校内在职干部的中医学习班等学习。

1980年9月

广东医药学院图书馆

广东医药学院图书馆的前身是于1970年由文革中深遭破坏的原三校（广东省卫生干部进修学院，广东省卫生学校，广东省广州医士学校）图书馆合并而成。总藏书量为12万册，藏书以医药学基础与专业书籍为主，约占总藏书量75%左右，其他为社会科学或理、工科书籍。

该馆舍基建只完成大部分。目前已建成馆舍面积为1700平方米，使用面积900平方米（书库220平方米，临时书库350平方米，各阅览室总座位160个）。

该馆工作人员16人（大专5人），平均年龄41岁。馆内设有：采购编目、流通出纳、中外文期刊、资料阅览室等部门。

广东医药学院图书馆主要是为本院教学、科研服务，为本院师生提供教学需要的图书资料。采用开架或半开架方式。本院师生凭本馆发放借书证入馆阅览或外借书籍。另外各教研组发有集体借书证，可集体借阅本专业教学、科研所需的参考书。

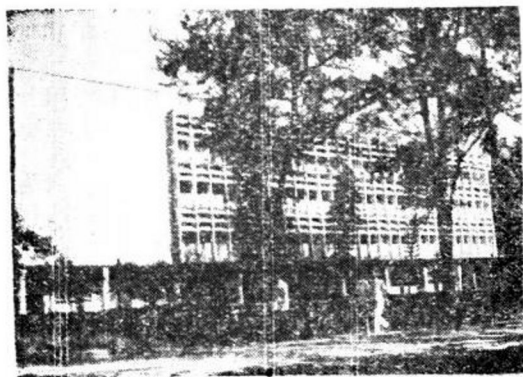
该馆藏书来源主要是通过采购添置中外文图书资料，极少量图书资料为内部交换取得。进馆的所有图书资料都先经分类编目（“采用中图法”）加工。对图书保护方面，虽然没有除尘、空调等设备，但楼下书库为了除湿全部铺了防潮砖，以防潮湿。图书修补工作，暂由流通组兼管，尚无专职人员。

该馆主要设置中文分类目录与书名（笔划顺序）目录各两套，外文设分类目录两套和书名目录、著者目录各一套。此外，逐年编制馆藏中外文期刊目录，供读者使用。

在干部培养方面，目前该馆有4人参加省业余科技大学图书馆学大专班学习，1人参加武大图书馆学函授班学习。

1980年9月

华南师范学院图书馆



华南师院是一所文、理科综合性的师范学院，计有十个系、三个研究所。图书馆根据学院性质任务，为培养本省高中师资和各系、所研究生，培训省内师专师资的教学工作服务，为开展教育科学、社会科学和自然科学的研究服务。

华南师院建于1951年，由广东文理学院、中山大学师范学院、华南联大教育系合并而成。图书馆接收上述单位的有关中外文图书约11万5千多册，馆舍仅有千余平方米，工作人员数人，建馆以来，由于党对文化教育事业的关怀，工

作人员坚持艰苦创业，现在馆藏图书、馆舍面积、工作队伍……等方面都有很大的发展。特别是近两年来，在党的十一届三中全会的正确路线指引下，文化教育事业得到恢复和发展。1980年扩建新馆的工程竣工，结合大规模的馆舍调整布置工作，把工作向前推进一大步，全馆各方面出现崭新的面貌。现在已成为省内高等(师范)院校规模较大的图书馆之一。

华南师范学院图书馆现藏书约130万册。其中中文书籍75万多册，古籍线装约17万册，外文(俄、英、日等)书籍约12万五千多册，中小学课本约16万多册。另期刊(过刊合订本)1万5千册，2800多种；现期中文期刊订购1100种，中文报纸58种，外文期刊(影印版)839种，外文原版期刊205种，外文报纸12种。藏书特点：(1)兼顾文理科需要，书刊收藏面比较广。不但文史方面各类书比较丰富，数、理方面较专深的书也不少；(2)在藏书分配布置上，兼顾教师、学生的需要；(3)根据师范专业特点，重视收藏基础理论、教育科学的书刊及中小学课本；(4)古籍方面，收藏地方志1025种，13,427册，属本省方面有127种，善本书470余种；(5)收藏部份革命文献和解放前有关书刊，如广州出版报纸自1928年4月至1936年12月(除缺1928.7—10月)保存完整；(6)大套图书如《丛书集成》、《四部丛刊》、《四部备要》、《古今图书集成》、《大清实录》等约四十余种。

此外，馆藏尚有相当数量图片、复印资料及交换资料等，建立交换关系单位三百多个。

华南师院图书馆由学院直接领导，设馆长、副馆长。馆内管理部门设办公室；业务部门设采访组、编目组、流

通组、期刊组、参考资料组，各组设正、副组长1—2人。

目前全馆人员有六十多人，其中干部44人，工人（包括以工代干）19人。干部的文化程度大专程度（包括函授）的有34人，其中脱产或业余接受过图书馆专业训练的6人。近年评定职称，有助理研究员8人，讲师1人。目前整个队伍新职工较多，1966年以前进馆的约占三分之一，其余都是1970年以后，特别是近年来补充的，华师图书馆采取各种措施对职工进行培训提高，除组织全馆性的业务讲座，开展业务研究，以老带新外，另派出参加武汉大学图书馆学函授学习、脱产进修，参加省科技业大图书馆学专业学习，在学院内业余学习外语、汉语及对口旁听有关专业课程等，以适应不断提高工作质量的要求。

学院各系（所）均设有图书资料室，由图书馆调拨有关专业书刊，供教师使用，其业务由图书馆指导。

华师图书馆现有馆舍面积8000平方米。1958年开始兴建，建成4000平方米，其余部分1980年始续建完成。现设书库五个：文科书库、理科书库、外文书库、古旧书库及教师参考书库（保存本书库），书刊阅览室六个：阅报室、现刊阅览室、期刊（过刊、合订本）阅览室、报纸（合订本）及外文期刊阅览室、参考阅览室、教师参考室。另设供读者自学用的普通阅览室三个。在保证书刊资料用房的前提下，注意多为读者提供活动场所，现全馆可设阅览座位1200多个，馆内修种大片花圃园林，环境清静，光线充足。随着馆舍扩充和业务扩展，近年增添大量家俱、设备，积极改善工作条件和为读者创造良好学习环境。

根据学院作息时间结合馆的人力条件，阅览室每周开放56小时，各书库开放37小时，基本满足本院师生要求。

华师图书馆自创建以来逐步建立一系列的规章制度。近年来又注意清除林彪、“四人帮”极左路线的干扰、破坏，按照党的中心转移的要求，积极为适应新时期的总任务发挥本馆的作用，在着力于恢复过去行之有效的工 作 成 规 的 同 时，研究新情况，不断解决问题，改进工作。在采访工作方面，认真注意做好新书采购的调查研究，使图书经费发挥最大效用。华师图书馆的书刊过去分别采用“东北分类法”（中文图书期刊），“杜氏分类法”（线庄古籍），杜威分类法（外文书籍）等等。1975年10月起改用“中国图书馆图书分类法”。（为了方便读者查找目录，目前正考虑把用“东北图书分类法”分编的中文图书书名目录和著者目录组织到“中图法”分类的目录系统中来）。并对多年来积存的报刊资料索引亦参照“中图法”进行认真整理出“馆藏报刊资料分类索引”，经过认真清点的“期刊目录”和“报纸目录”正日臻完善。在藏书建设上，中文书库在注意保存系统的各类图书的同时，经常注意按照政治上和学科上的要求做好书籍的新陈代谢和管理工作，做好基础工作为读者服务创造前提。

华师图书馆经常研究如何更好为读者服务，满足师生对图书资料的要求。近年来注意通过各种形式加强宣传馆藏、揭示馆藏；在新生入学时有计划地组织新生参观了解，指导读者利用图书馆。在书刊陈列上，现期期刊开架已获得读者好评；新书和常用书采取明见借阅，大大减少读者查找目录时间；参考阅览室的建立为学生阅读必要的参考书提供方

便。在执行规章制度和服务方式方法上，尽量做到既坚持制度又注意区别情况有一定的灵活性。

华师图书馆还在学院内设置报纸、图片宣传橱窗，配合学院重大活动及节日宣传发挥作用。

1980年10月

广州师范学院图书馆

广州师范学院是一所于1978年复办的地区师范学院。原来的广州师范学院创办于1958年，后于1962年和省属的广东师范学院合并，成为市属的广东师范学院。但以后由于全国高等院校调整而于1964年停办。复办后的广州师范学院，由于院址迟迟未能确定，至今仍分两地办学。在原来的广东师范学院停办以前，本来有一座专建的四层楼，总面积约4000平方米的图书馆，藏书将近50万册，所有书库、阅览室及其他一切设备，都能适应当时教学上的需要。但停办以后，所有图书分别移交暨南大学、广州医学院，以及广州文化局等单位。随着十年动乱，这些图书大部分已经散失。复办以后，由于校舍分开两地，图书馆址一时未能确定，因此只能在东山（市五十七中学）和桂花岗（原广州市财政干校）分别设立两个分馆。最近广州市人民政府已决定院址设在桂花岗，并于今年起开始扩建校舍，预计到1984年可能完成全部扩建计划。这样在三年以后就可以有一所较完整的图书馆，为全院师生的教学和科研工作服务。但以当前的实际情况来说，既没有足够的书库、阅览室，也没有足够的书刊，困难很多，难以满足全院师生员工在教学上和科研上的需要。以下只就当前的基本情况，作一简略的介绍。

目前学院的行政和教学工作，基本上分开两地进行。在桂花岗的有理科各系（数学、物理、化学、生物、地理）；在东山的有文科各系（中文、历史、英语）。因此图书馆也

只能分开两处分别为理科和文科的教学、科研服务。在桂花岗的分馆，可供书库、阅览室、办公室使用的建筑面积，仅有180平方米；在东山的也仅有300平方米。两地的学生阅览室，合计不足100个座位，教师阅览室则是更加狭窄。同时由于书库地方太小，不能容纳现有各种图书，所以只能以一部份教学上必需的参考用书，发给各系的资料室代为保管、借阅。

从1978年开始，图书馆已成立领导管理机构，按照工作需要和现有人力，设馆长1人，其他工作人员15人。管理工作共分三个组：采购编目组，流通典藏组，报刊阅览组。馆长办公和采购编目组集中在东山分馆；流通典藏组和报刊阅览组，各分为两个小组在东山和桂花岗两个分馆工作。现有工作人员平均年龄为42.6岁，平均工龄（指参加图书馆工作的工龄）为5.3年。大专毕业的占25%；中专毕业的占62.5%；初中毕业的占12.5%。其中有25%是经过在职进修或离职进修，受过图书馆专业训练的。学院领导对图书馆工作比较重视，有一个副院长负责分管这方面的工作。

现有全部藏书共约10万册（不计期刊），其中中文90,000多册，外文6000多册。中文藏书中属古线装书的有5000多册。截至今年十一月底止，三年来共购入中文新书4万多册，外文新书4千多册。此外还有中文期刊490种，外文期刊135种。每年购入的新书递增率约为1%。目前收藏的重点放在和各系的基础课、专业课、公共课有关参考用书，其次才是供学生课外阅读的书刊。在制订购书计划时，注意到购买的新书，一定要适应教学上的需要，分门别类，并有一定的复本。一般书刊则只要求品种多，复本少。

在复办初期，广州市文教办公室曾同意将以前广东师院停办时交给广州市教师图书馆的约18万册图书收回，交给广州师院图书馆使用。但因目前用房不足，至今已收回、整理、重新编目并供应借阅的，只有三分之一，其余只能等待以后新馆建成后，才能继续收回，加以利用。

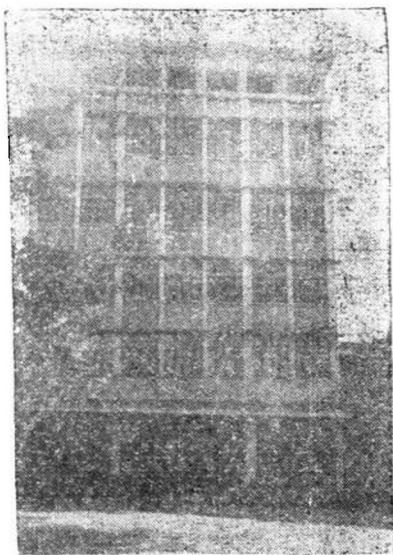
图书馆的服务对象，主要是教师与学生，其次才是干部和一般职工。对他们都发给了借书证。服务方式，主要是做好采购、分类、编目、流通、典藏、借阅、查询、索引等各项工作，有时也为读者介绍新书出版消息。现在每周开放时间只达41.2小时，因人力不足，目前不能达到教育部规定的高等学校图书馆应有的开放时间。

今后将随着校舍的扩建，工作人员的调整补充，新图书的增购，旧图书的整理，图书馆将实现教育部颁发的《中华人民共和国高等学校图书馆工作条例》的要求，更好地为全院师生员工服务。

1981.12.

海南师范专科学校图书馆

海南师专图书馆是在海南师专1958年复办时建立的。图书来源有：（1）接收海南大学（建国前办的）和海南师院的旧书；（2）1959年海南自治洲师专合并和1961年海南工专、海南教师进修学院下马拨来的图书；（3）外地一些院校下马拨来部份旧书；（4）二十多年来购置的图书。从藏书数量来说，该馆是海南岛藏



书比较多的馆。该馆是学校教学科研的重要阵地，校外有关单位也经常来馆借书刊资料；现暂用馆舍毗邻课室，地势较高，是学校中心。

该馆馆舍正在筹建，由地区拨款计划建4,000平方米左右。现暂使用的馆舍1556平方米，其中书库面积989平方

米，阅览室263平方米，余者为其他用舍。该馆由教务科领导。全馆现有工作人员15名，其中男6名，女9名，大专毕业3名，中师或高中11名，初中1名。从事图书馆工作15年以上2人，5年以上4人，5年以下9人。平均年龄40.4岁，平均工龄18.7年。全馆分为三个组：采编组4人，流通组4人，期刊组6人。现总藏书约25万册，其中文科约12万册，理科约9万册，外文约6千册，期刊（合订本）7千多册，报纸（合订本）4千册，古籍4万多册。每年藏书递增约一万册。所藏书刊资料主要是为学校教学科研需要及师生课外辅助读物，同时也有计划地为今后开设专业积累书刊资料。

海南师专图书馆服务对象主要是教师、学生。一方面为教师提供教学工作中必要的参考书刊资料，使他们能够把国内外科学最新成就及时吸收到教材中去传授给学生；另一方面是提供学生学习上所需要的参考书刊，使他们利用课外时间多读些书，增加知识。服务方式分为两个方面，即外借和馆内阅览。外借方面，遵照列宁关于图书馆工作的教导，重点工作放在书刊的流通。每周开馆借书时间50多小时（根据目前人力少的安排）假期按留校师生情况，每周开馆借书不少于3—5个半天。全校教职员工近400名。教师每人发借书卡23张，授多门课程的教师适当增加5张；职工分别发5—8张；学生705人每人发借书卡4张。全校总共发出借书卡一万余张。教工实行开架借阅，学生采取闭架借阅，校外也常有读者来馆借阅。全校借阅每天平均一百多册次。馆内阅览方面，设有教工阅览室、学生阅览室和特藏书刊资料阅览室，共有150座位。教工和学生阅览室分别展出报纸88种，杂志、

文献资料1990种。每周开放63个小时（因人数少仅做到上述开放时间）平均每天来阅览的读者400多人次。

此外还设有一个报刊、资料、剪贴和新闻图片宣传廊，几年来先后展出178期。

海南师专图书馆与全国276所图书馆进行资料交流。自1976年以来，赠送给各馆资料共27种，5688份。收到各图书馆赠送的书刊资料共6238份。这些书刊资料对教学科研都有很大促进作用，本岛各院校常到该馆交流互相学习。如海南热带学院，广东民族学院，海南师范学院，海南中学，海口、琼山中学等图书馆常派员到该馆，对开展图书馆工作和业务的提高有一定的帮助。该馆也多次派员到外地参观学习，还到中大等校图书馆跟班学习，对改进工作、提高业务水平都有很大成效。

全馆分设三个组，即采编组、流通组、期刊组。采编组主要负责采购订购书刊，图书分类编目；流通组负责图书检收入库，书库的管理出纳；期刊组负责报刊订购、编目、装订及师生阅览室，宣传栏剪贴，报刊资料索引和各兄弟图书馆资料交流。每学期结束前对学生进行清理借书，每学年对教工清理借书各一次。学年开初对新生进行图书资料及必要规章制度常识宣传或辅导。虽然该馆配备人员远远不足，但还是指定专人负责搞报刊资料索引，为师生提供方便。

二十多年来，海南师专图书馆虽然有了很大的发展，但远远未能适应教学与科研的要求，今后着手如下各项工作：

（一）积极筹建新馆舍。现暂用的馆舍原系教学大楼，非图书馆结构，不适应藏书负荷。使用馆舍面积狭小，毗邻教

室环境不够安静，尤其是阅览室狭小座位少。现地区党委已拨款计划新建4000平方米的新馆舍，图纸已画好，将要破土兴建，争取明年底或1983年春夏建成。新馆建成后，书库出纳台，阅览室及各种工作室能得到合理安排，大大利于业务的开展，同时也对读者提供广阔的学习场所。

(二)充实人员，提高业务水平。根据“高校图书馆工作条例”，现有人员既少而又不全。校党委已重视这一问题，拟按质量逐步配齐，尤其是资料、理科人员的配备。为了适应业务的开展，在现有人员基础上选送一些同志参加省中心图书馆委员会办的图书分编训练班，并加强业务学习，边做边学，逐步做到人人初步掌握图书馆学和各组应有的专业知识，争取明后年绝大部分同志达到助理馆员水平，二分之一同志达到馆员水平。

(三)充实图书资料。该馆虽然藏书25万册，但远远不能满足教学科研需要。今后，除在本地正常采购征集外，每年将派员外出积极参加各种书市，采购搜集图书资料。经常注意出版情报，增加书刊订购种类，争取每年进书超一万册（不包括报刊数量），做到结合实际需要又有计划地系统地积累资料。此外加强与各兄弟院校联系，交流文献资料情报，促进藏书有量又有质，尽可能为教学科研服务。

(四)健全读者目录卡，做好新书推荐工作。该馆目前读者目录仅有分类目录，书名目录各一套。在人员补充下将增设著者目录，并指定专人负责。今后尽可能编制馆藏目录和试搞主题检索。同时要有计划地指定专人负责做好咨询和对新书做到比较细致的推荐与适当地组织师生评论（目前仅做新书简介）。

(五)增添设备。今年底订制一百个铁书架，明年初可制成使用；同时计划购置三机（复印机、缩微机、视听机）和装订报刊资料简单设备。

1981年12月

广州外国语学院图书馆

广州外语学院于1965年开始招生,设英、法、德、俄、西五个语言专业。该院的图书馆于1964年秋筹办,1965年9月正式开放。当时藏书约2万册,开办一年后增至4万册。其中中外文藏书大约各半,外文书英语占60%,俄语占20%,德语、法语藏书很少,但几个语种的工具书基本已配备。

“文革”期间,该馆被“冲”,图书被乱推乱放,被烧被毁,损失严重。1970年广东省高等院校调整,该院自东郊石牌迁到北郊黄婆洞,规模扩大。中大外语系,暨大外语系、外贸系、东南亚研究所和广州外国语学校等五个单位合并到该院,这些校系所的图书资料也随之合并到该馆。那时该院除开设上述五个专业外,还增加了日、越、印尼、泰等四个语言专业,合共九个语言专业。新设语种的图书约3千册,均由上列各单位调拨来。1975年,省成立外贸学校,随后暨南大学复校,中山大学外语系复系,原暨大及中大外语系图书又分别调还给上列单位。目前藏书由下列三部分组成,即原外语学院藏书,原广州外语学校藏书及新添置的图书,藏书共22万册。目前馆舍面积约1000平方米,馆舍通道多,门口多,排架太密,藏书拥塞,两个阅览室不够300平方米。该馆有工作人员30人。

目前藏书22.5万册。近几年来,每年进书约1万5千册,递增率为6%。在全部藏书中,计中文图书约10万册,占44%,外文图书12万5千册,占56%。同学院专业设置相适

应，计外文图书有英、法、德、西、俄、日、越、印尼、泰语等九个语种。其中英文6万2千多册，法文1万1千多册，德文8千多册，俄文1万9千多册，西班牙文近6千册，日文7千多册，印尼文近1千册，越南文近3千册，泰文1千多册。

目前馆舍分三层，总面积共1200平方米，书库面积不足500平方米，阅览室两个共220平方米，座位90个。现正建筑一个5000多平方米的新馆，馆舍三层，书库六层，预计不久后竣工。新馆建成后，计划增加一些新设备，如复印机、缩微机和书库传送系统等。

目前该馆工作人员共30人，其中大专院校毕业15人，占50%，图书馆专业毕业1人。干部平均年龄为46岁。

该馆内部设置下列机构：

办公室——处理日常行政事务，兼管物资、财产、职工考勤及福利等。

采编组——联系教学科研单位及广开书源，订购采购图书报刊，分编图书，组织目录等。

流通组——签发借书证、借书卡，管理书库，调拨图书，借还图书，介绍新书，排公用卡片，负责馆际互借及有关咨询等。

资料阅览组——登记整理和分发报刊，装订合订本，借还报刊资料，负责交换资料，编制各种目录索引及专题资料，帮助读者检索文献，介绍新到报刊及进行有关咨询工作等。

该馆属于专业图书馆，但也负有普及文化科学的任务，同时又是课外教育机构，主要任务是为教学科研及时提供图

书资料，其次是帮助师生扩大新的文化科学知识面，丰富和充实课外学习活动。由于广州外国语学院主要任务是培养德、智、体全面发展的外语专业人材，所以馆藏以外文为主，中文为辅，又因英语专业师生最多，所以外文书刊以英文为重点，其他专业语种则相对重视。此外中文书刊主要环绕四门公共课（汉语、马列主义理论，国际问题研究、体育）教学和学习需要进行选购。

学院各系，各公共课教研室基本上都设置了资料室。系（室）资料室的书刊由该馆调拨，凡与教学关系较密切的国内版图书刊物都调拨给系资料室。单本进口新书则陈列在馆内阅览室供教师阅览一段时间，然后调拨到系资料室或调回书库。各种工具书视实际需要适当配借学生小班。

该馆藏书，语种较多。除中文书刊外还藏有各专业的九个语种的外文书刊。这些藏书都是建馆以后从兄弟院校调拨来的和自己陆续添置的，二、三、四十年代的旧书有一些，五、六十年代的也有一部份，但都不齐全，不配套。各专业语种工具书基本具备。

每学期初，该馆根据各系教学计划，准备书刊供阅览和借出，每半月出版一次墙报，介绍新到书刊。对有关外语教学和学习的资料及时选择一部份印发给师生参考。

该馆书源主要向外文书店、新华书店和中国图书进出口总公司订购，也曾委托过政府驻香港有关部门代购一些进口图书。此外还与国内170个图书馆建立资料交流关系。

该馆的全部中外文图书都采用“中国图书馆图书分类法”进行分编，不同语种图书在登记号上采取不同的头一个数字加以区别，作者码英文采用卡特作者号，俄文采用哈美

金娜的，中文则以笔划多寡为顺序自编一本作者号。不同文种的同一本书，要求做到分类号完全相同。每一种新书做卡片六张，三套卡片供读者查阅，另三套则作为内部工作用卡。教师借书采用借书证登记，学生借书采用借书卡。

书库采用闭架式，副教授以上的老师发给个人入库证，每个教研室也配发二个入库证，供教师需要时轮流入库使用。阅览室一般书刊开架阅览，部分进口书、工具书及热门报刊则押证借阅。

不久前，该馆组织人力，清查图书。逐个书库进行，先将架上图书的登记号用卡登记，然后按顺序排卡后核对登记册、借书卡和调拨单，清查后作出统计，对遗失图书及缺卡等情况分别作了处理。

中外文报刊资料，部份编制了索引卡片。已建立了一套馆藏中文期刊卡片索引。资料的分类，参考新华月报的分类并结合实际加以改编和细分，初步编成自己的一套资料分类法。中文报纸和外文报刊亦参照进行。外文资料索引近两年来才开始编制。馆内设有装订小组，负责装订馆藏报刊、合订本及修补破旧书籍。

该馆培养干部主要采取下列两种方式：1. 逢星期二下午组织全馆学习“图书馆基础理论”，中心发言与自学相结合。2. 选派部份青年干部、工人参加专业函授班或专业业余学习班，目前有3人参加学习。

1980年底

广东民族学院图书馆

广东民族学院图书馆于1958年秋建立于广州，1961年随学院迁往海南岛自治州通什。文革期间的1969年秋学院停办，图书馆同时停止开放，工作人员下放干校。1971年起，图书馆由海南自治州学习班（后改为州党校）接管，到1974年学院复办后归回学院管理。

该馆总建筑面积953平方米，其中书库面积240平方米。设有采编组，图书流通组，教工参考室，学生阅览室。全馆共有工作人员16人，其中有两名兼职负责人。平均年龄37岁；大专毕业2人，参加过图书专业进修和短期训练4人。现有藏书13万多册，其中中文图书约12万册，外文图书2000多册，报刊合订本3000多册，剪报资料1000多册。在总藏书量中，文科书籍居多，约占70%。

广东民族学院图书馆的主要服务对象是本院师生员工。服务方式是闭架借阅和开架阅览两种。对读者开放时间，书库是上午和下午，阅览室是白天和晚上；星期日，阅览室照常开放，寒暑假期间，书库和阅览室的开放时间，合起来不少于每天8小时。

该馆图书采购以本学院教学、科研用书为主，兼顾课外读物的需要。贯彻勤俭办馆，厉行节约原则。书刊资料来源，除了直接向当地新华书店采购外，还和外地80多个单位取得联系，从中购取和接受惠赠各种书刊资料。图书分类，1974年以前采用“中小型法”，1975年以来改用《中国图书

馆图书分类法》。该馆编有4套卡片式目录，其中分“公务目录”和“读者目录”两种，每种目录两套，各按分类号和书名笔划编排。

广东民族学院图书馆工作人员现在只有在职学习的途径。除了认真学习政治外还根据工作需要，学习业务。强调做什么，学什么，从专业书刊中学习迫切需要的专业知识。学习方式是集体学习和个体学习；学习时间是学院统一规定的时间和业余时间。

党的教育事业日益发展，为学校图书馆工作开辟了广阔前景。该馆下决心利用全国高等学校图书馆工作会议召开以后的有利条件，找差距，订措施，把工作搞得更好。

〈一〉建立和健全各种机构，组成有力的领导班子，增配有一定能力的专业人员，购置必要的复制设备，全面开展图书馆工作。

〈二〉要求学院拨出图书购置专款，制订切实可行的年度采购计划，争取多买书，买好书。

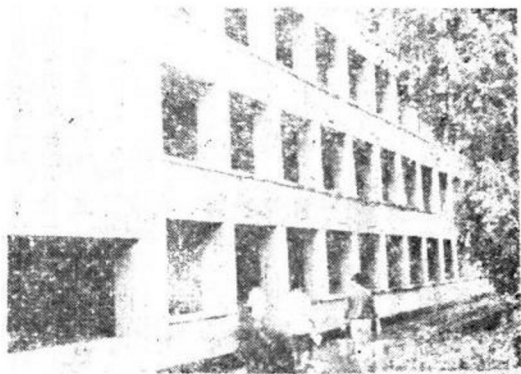
〈三〉要求学院在搬迁后及早建成图书馆楼，以便根据读者需要，分设书库和服务口。

〈四〉加强工作人员培训工作。除了坚持在职学习外，积极开辟包括出外进修和短训在内的各种学习途径。

〈五〉组织全馆人员，联系馆内实际，认真学习全国高等学校图书馆工作会议精神，努力改进工作，为实现图书馆工作现代化而努力奋斗。

1981年

广州体育学院图书馆



广州体院于1958年大跃进时期由中共广州市委创办，先后由广州市市长朱光同志和曾生同志兼任院长，校址在二沙头。原广州市体委竞技指导科改为体院的运动系，与体育系一起属体院领导。1960年开始，体院改由省领导，运动系从体院分出，由省体委直接领导，院址亦从二沙头搬到沙河猫儿岗，原设在这里的“广州体校”合归体院统一领导，作为体院的中专部，到1968年“文化大革命”期间，体院被迫下马，与华南师院体育系合并，此地成了部队医院、仓库和养马场，直至1975年才获复办。体院复办后下属有普通班（现称体育系）、广东省业余体校，由省体委和高教局主要以省体委为主的双重领导。从1978年开始改为高教局为主的领导后，体校从体院分出属省体委直接领导。广州体院目前师生员工发展

达1000多人，设有体育系、运动系、研究生班和进修班，它的任务是：培养又红又专的中等学校体育教师，业余体校教练员，专项教师，体育科学研究人材和高等院校体育教师。

广州体院图书馆也随着学院的历史而行行办办，分分合合。该馆初办时只是一个设备简陋的图书室，面积只有60多平方米，藏书约2000余册（以小说为主，体育专业书很少），管理人员只有2人。1960年10月广州体院的图书室与广州体校图书馆合并后，直到文革前，从一个图书室发展成一个初具规模的图书馆。当时全馆面积430平方米，藏书量有60000多册，工作人员增加到9人。但“文革”期间，惨遭浩劫，中间又经历一段与华南师院合并的历史（1969—1975年）。结果，不仅图书资料收集中断，而且大量丢失。

1975年7月广州体院复办，五年多来，该馆清点整理，修补充实了藏书。到目前为止，该馆的藏书有80000余册，每年购进图书40000余册，递增率为5%。根据最近统计，各类藏书的比例是：

体育专业藏书36920册，占46·15%；

社会科学藏书30357册，占37·95；

自然科学藏书12734册，占15·95%。

此外，还订阅外文体育期刊资料31种，国内中文体育期刊资料10种，全国交换体育资料为100种。

该馆的藏书，以体育专业图书资料以及与体育专业有关相关学科的图书资料为主。这些资料都作系统收藏，其余的作一般收藏。

目前，该馆的馆舍总面积480平方米，实际使用面积450平方米，其中书库占100平方米，阅览室占110平方米（里面座

位有48个)体育资料室占60平方米(里面座位有36个),办公室占40平方米。显然,馆舍是远远不能满足需要的。目前正在积极筹备,于明年新建一座中型规模的图书馆。

该馆工作人员共8人,其中有一人是大专毕业生,有三人正在业余进修图书馆学专业,其余没有参加进修的也分别自学与本职有关的业务知识,工作人员平均年龄为35岁。

该馆内部机构暂分为下列四个工作部门,每一部门安排2人。

1. 采编组:负责图书选购验收、登记、分类、编目、分配和注销等工作。

2. 体育资料室:负责体育资料的搜集、整理、流通、保管等工作。

3. 阅览室:负责报刊、图片的整理、保管和流通等工作。

4. 书库、流通组:负责图书的保管和流通等工作。

根据学院培养目标,该馆的主要服务对象是从事高等学校体育教学的教师,学习体育专业的学生和研究生。主要任务是有计划、有系统和及时地向他们提供有关体育专业的基础理论、基本知识和国内外体育新成就,新技术的资料。此外,还要系统地不断搜集与体育专业有关的相关学科的基础知识,国内外科学的新成就的图书资料,为教学和科学研究服务。同时加强图书流通工作,为师生提供阅览、借书的方便。

由于该馆是从无到有这个基础上发展起来的,不仅馆舍、藏书有限,而且人员编制也有限,所以不少工作未能符合新时期的要求。他们决心在今后的工作中迎头赶上。

(1980年11月7日)

广州美术学院图书馆

广州美术学院的前身是中南美术专科学校，建于1953年秋，由广东的华南人民文学艺术学院，湖北的中南文艺学院，广西的艺术专科学校等院校的美术系部份，调整合并成立，校址在武汉。1954年开办附属中等美术学校。1958年秋，根据全国艺术院校的合理布局，经国务院批准迁校广州市，1959年初正式改为学院建制，成立广州美术学院。

广州美术学院建校以来，一直面向中南五省招生，培养又红又专的美术创作、科研、设计、师资和美术普及人材。

广州美术学院于1970年又与广州音乐专科学校、广东舞蹈学校合并成为广东人民艺术学院，停办了附中。粉碎“四人帮”后，于1978年2月重新恢复广州美术学院，仍设五个系11个专业，即中国画系、油画系、版画系、雕塑系、工艺美术系（装潢、陶瓷、染织、磨漆等专业），恢复附属中等美术学校。决定于1981年秋增设美术师范系和现代工业美术设计专业。

广州美术学院图书馆位置在学院中央教学大楼的三、四两层楼，总面积为695平方米，其中书库面积为468平方米，由于保管国画、文物珍品的需要，购置去湿机2台。

图书馆由学院教导处领导，有一位教务处长专管图书馆工作，有正、副馆长各一人，设立采编组、流通组，下属有专业美术书库，综合书库，期刊室，教师阅览室，综合阅览室，学生专业书阅览室。全馆现有工作人员10人，平均年龄

为41岁，有教授1人，大专水平4人，其中图书馆学系毕业1人。

该馆藏书总数为14万多册，包括国画、油画、版画、雕塑、装潢、陶瓷、染织、磨漆等八个专业的中外美术书刊资料及珍贵图片。中国画部份还收藏宋、元、明、清、及近代原作1,559幅，其中一部份是珍品，还有版画原作679幅。

该馆除进行流通、采购、分编等日常工作外，还不断搞清理、整理等基础建设工作，逐步地健全目录体系，建立规章制度，并开始进行美术院校的美术图书分类法（草案）的编写。1981年开始编印现刊中文期刊目录，现刊西文期刊目录，及新版西文美术书目录等资料工作。

目前因人力不足，该馆每周只开放三个全天，三个半天和二个晚上，共45个小时，阅览室的面积共为157平方米，座位总数为100个。阅览室均以开架或半开架的方式向全校师生提供专业需用的各种资料。

随着中华人民共和国教育部不久召开全国高等学校图书馆工作会议，全面大抓图书馆工作的大好形势，该馆存在的一些困难将会逐渐得到解决，走上正规的高等学校图书馆的轨道，为四化更好地服务。

1981年6月15日

广东省科技图书馆

一九五六年党中央提出了“向科学进军”的号召，为了适应科学研究工作发展需要，广东省科技图书馆，原名中国科学院广州分院图书馆，相继中国科学院广州分院成立而成立。在1957年筹建期间，得到中国科学院图书馆的大力支持，无偿调拨十万册中外文科技图书，在已故的广州分院杜国庠院长的关怀重视下，发动广州地区各大专院校图书馆20多位同行仁人进行大力协作，突击分编加工上架，经过一年的筹备，于1958年7月1日在广东科学馆内正式开放。当时拥有书刊约15万册，其中中外文科技期刊有1000多种，馆舍1200百平方米，在编人员10余人。

该馆建馆23年来，经历了三个不同时期。

1957至1966年为发展时期。1958、59年的两次科学院图书馆工作会议后，在确定院馆和分院图书馆的方针任务，建立规章制度，健全管理方法和培训业务干部等方面，取得很大成绩，打下了初具规模的基础，馆藏书刊增至35万册，在编人员达42人。编印了各文种的馆藏书刊目录、专题目录、专题资料汇编、新书通报和出版《文献报导》等，深受广大读者的欢迎。为人找书，为书找人的图书，情报业务工作开创了一个新局面。在为科研、生产建设中起到积极的作用。

1963年广东省委批文将原广东省农业展览馆批转给该馆，经过改建装修后，于1964年5月由广东科学馆迁入，馆

舍面积3200平方米。陶铸同志还亲笔挥毫命名我馆为“中南科学图书馆”。

然而，在“史无前例”的十年浩劫中，图书情报事业和科研文教事业一样，遭受到严重摧残，该馆的各项工作也遭受严重破坏。干部下放劳动，机构先是被强令撤销，后又改并入广东省科技情报研究所，中外文期刊全部被砍停订，复制器材被无偿调拨，家具、书架等财产损失严重，业务工作处于停顿甚至取消状态。1972年，下放干部虽都先后陆续返回机关工作，但原图书馆的业务骨干，多被安置在情报所其它室工作，图书馆处于无人问津的状态，已有一定业务修养的干部队伍被打散了，财产损失，光阴流逝，这是历史留给我们的惨痛教训。

粉碎“四人帮”后，1978年春，中共广东省委批准成立广东省科学院，随后又决定将该馆从省科技情报所中重新分离出来，直属省科学院领导，这就成为现今的“广东省科技图书馆”。该馆现仍处于医治创伤，恢复、整顿、健全，逐步走上正轨的阶段。从建制上虽还未收归中国科学院领导，但从所承担的任务和工作职能来说，基本上起着兼中国科学院广州分院图书馆的作用。1978年冬，该馆曾参与筹备中国科学院图书情报工作会议的组织工作，通过会议进一步明确方向任务，为贯彻会议精神，广州分院加强了对该馆的领导，充实了领导班子，调整了机构，加强了情报工作；不仅直接为中国科学院广州分院、广东省科学院的领导和各科研所提供图书资料，还对各所的图书情报室，定期召开双月例会，研究工作，在制定规划、组织协调、业务指导和总结经验等方面起应有的作用。

此外，该馆还兼顾为院外广州地区的科研、生产、教学服务，相应地起到了地区性的科技图书馆的作用。

为广辟书源，寻找多种形式为读者服务的途径，充分利用广州地处祖国南大门，毗邻港澳的特点，最近该馆与香港“活用书社”洽谈成功共同经营“广东科技图书服务社”。读者可用外汇兑换券或托海外亲友向香港“活用社”付款购买、租书卡，凭卡向社购买、租赁科技书刊和复印文献。这种利用外商投资，引进海外最新科技书刊，为广大读者服务，在“四化”建设中献力的做法，在我国图书馆界还是新的尝试。相信今后在有关部门和各界读者的热情支持下，是能够发挥应有作用的。

广东省科技图书馆从成立之日起，便积极参与了广州地区图书馆界的各项活动，成为广东省中心图书馆委员会的委员馆，广东省图书馆学会的常务理事馆。

根据科学院广州分院图书馆的建制要求，将把该馆建设成为院内广州地区图书情报服务中心。本着这一精神，广东省科技图书馆的主要任务是围绕院内各科研所的科研课题开展服务工作；为了发挥馆藏图书资料的最大效力，同时兼顾为广州地区的科研、生产和教学服务。

广东省科技图书馆，现藏入中外文科技书刊近50万册（件），基本上是建馆以来通过采购积累起来的。该馆入藏范围，根据科学研究需要，以自然科学基础理论为重点，选收新技术，边缘学科及综合性科技图书。坚持品种多，复本少的采购原则。图书年递率约8%。入藏中外文科技期刊约3700种，其中外文约占3000种。现已初步形成具有南亚热带生物、地学、化学、海洋、能源为特色的综合性科技图

书馆。

广东省科技图书馆现发出借书证5000多个；阅览室设有读者座位60个；每天接待读者100多人次；书刊年流通量占馆藏书刊的7%。

在院内开展电话咨询、预约借书业务；从今年十月份起，为利于科研工作，对院内付研以上研究人员实行书库开放。

在读者服务工作中，除接待来馆读者借阅书刊外，还根据科研、生产任务的需要，主动提供和报导书刊资料，印发专题文献目录和馆藏书刊目录等。

此外，积极开展读者的文献复印工作和承担院内各科研所的书刊装订任务。

广东省科技图书馆，现有在编人员46人，其中大专毕业占30%，助研（馆员）占20%，学图书馆专业的占9%，平均年龄42岁，平均工龄19年。现有下列机构：

图书采编组：负责馆藏图书的收集、补充和登录，分类、目录编制和组织工作，编印新书通报和书本目录工作。

文献服务组：负责图书入藏，书刊借阅、宣传、推广，辅导读者查目和解答咨询工作。

期刊组：负责期刊文献资料的收集、补充和登录、编目、典藏及编制书本目录等工作。

情报室：根据任务结合重点科研项目，组织和协调学科文献的报导工作，并负责编印发行《科学与未来》内部刊物。

复制室：承担读者的文献复制任务，做到优先为院内科研服务。

装订组：除完成本馆期刊装订任务外，同时承担院内各科研所的期刊装订工作。

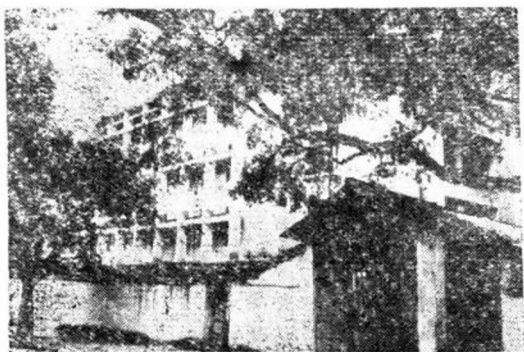
书社：负责经营“广东科技图书服务社”的书刊出租、代购和复印业务。

广东省科技图书馆根据社会主义现代化建设的需要，他们今后设想：（一）加强业务基础工作。图书情报业务基础工作，是建设现代化图书馆的前提。我馆在这方面还存在许多薄弱环节，今后应作为重点建设来抓。书刊来源，应多加强调查研究，出门采访，掌握书源及需求情况，多找途径，克服等货上门的被动局面。馆藏建设，是做好读者服务工作的先决条件，必须十分重视。而书刊分编加工，是搞好科学管理，方便读者的重要工作，应做到定期编印新书通报、书刊馆藏目录，2年后增设主题目录，要把揭示馆藏的工作认真做好。图书馆的一切工作都应紧紧围绕读者服务工作来开展，想方设法提高书刊的利用率，提高书刊的流通量，发挥书刊的最大效力，是全馆的中心环节。因而要不断提高服务质量，做到快速、准确、节省读者一分一秒的时间；同时要适当增长服务时间，由现在全周开放五天半，每天服务七小时，争取在近两年内视需要和可能过渡到全周开放，每天服务12小时。要积极创造条件，把该馆办成广州地区的科研服务中心，对院内各研究所派出服务员，送书上门服务，逐步建立院内系统的现代化图书情报体系，更好地做好科学研究的服务工作。（二）培训业务人员。建立现代化的科学图书馆，需要有一支相当数量的，具有专业知识、外文水平，又有图书情报业务修养的干部队伍。除要吸收新鲜力量外，对现有业务人员，通过在职学习和脱产学习等途径，培

养一支又红又专的队伍，有计划地抓紧培训在职人员，除平时有组织地自学，给以必要辅导外，还要有计划地组织短期轮训脱产学习图书情报业务知识。在工作实践中，进行考核、考察、选拔和晋升干部。（三）建立相适应的机构。对现有机构需要进行调整和充实，地区馆的业务职能应建立馆、室、组三级管理体制为宜。建立和健全各项规章制度及工作细则，制定工作定额，实行岗位责任制。严格奖惩制度。（四）完善服务条件，装备先进技术。建立现代化的科学图书馆，必须具备与此相适应的服务条件。现该馆急需解决建造2000平方米的书库，要为科研人员 and 广大读者开辟良好的读书、查阅环境。待新书库建成后，要设立新书开架书库、现刊阅览室、检索室、专科阅览室、专家阅览室、电化教育室等学术活动场地。在人员、经费许可的前提下，要积极创造条件装备先进技术。争取在十年内，逐步实现借阅登记自动化，书刊编目加工自动化，建立机器可读数据库（资料库），参加科学院系统的联机检索。

1980年9月

广东省社会科学院图书资料编译室



广东省社会科学院图书资料编译室的前身是中国科学院广州哲学社会科学研究所的图书资料室。广州哲学社会科学研究所于1957年开始筹建，1958年正式成立，1960年划归中共广东省委宣传部领导。到文化革命前建立有哲学、历史、经济等研究室、组，开展了这些学科，特别是带有本省地方特点项目的研究工作。随着这一发展，图书资料室本着为研究工作服务的方针，重点搜集了马克思列宁主义、毛泽东思想著作、哲学、历史、经济、政治、语言文字、文学等有关中外文书资料，建立了一座供藏书、阅览以及办公用的楼房；1960年间曾配备干部24名，（三年调整期间，干部人数压缩为16人），是一个初具规模的社会科学专业性图书馆。但

是，在灾难性的十年动乱中，随着研究所被撤销，干部下放劳动，一切工作完全停顿了下来。多年之后，才在原哲学社会科学研究所的基础上建立了省理论研究室，随又改名为广东省社会科学研究所以，并逐渐恢复了原有的图书资料工作；1980年7月再改建为广东省社会科学院，该室转为院的图书资料编译室。

广东省社会科学院图书资料编译室在1980年曾正式确定编制为13人，现实有11人（其中一人系专职补裱线装书的工人），有一名已退休的老同志回来协助工作。11人中，大学文科毕业（非图书馆专业）5人，高中经由武汉大学图书馆学函授班毕业的2人，高中3人，初中1人；有3人从事图书馆工作20年以上，2人十年以上。平均年龄47岁，多数是四、五十岁以上的人。图书馆有采购、分类编目、书库、阅览、出纳、资料编译、中外文书刊、装线书、书刊裱补、现代设备的使用等不同性质和部门的工作，有一定的专业性，需要一定的专业知识和工作经验以及图书馆的理论修养。目前该室由于建制未定，人员不足，在工作中困难不少。

馆藏书刊主要是五十年代购自私人藏书家和公私赠送的几批书刊，以及历年购自出版发行部门的书刊，近年也补进或正在联系补进部份常用的专业用工具书、地方志等书籍。总藏书刊23万多册（不包括外文报刊和中文内部资料），其中：线装书12万3千册，中文平装书8万3千册，外文书1万册，中文报刊合订本八百多种1万3千多册，现订中文报刊413种，外文报刊186种，同国内党政机关、社会科学研究单位、高等院校、报刊社、出版社等四百多个单位建立了固定的资料交换关系。

中文平装书、外文书均采用中国科学院图书分类法，线装书沿用传统的四部分类法。中文平装书由专人分类编目，有书名、分类两套公务卡片目录，另有书名、分类、著者三套卡片目录放置平装书刊阅览室供读者使用。线装书、外文书分别由各该书库人员分类编目，各有书名、分类目录两套，供读者和公务同时使用，线装书还有一套供公务用的排架卡片目录。

现用的主要建筑物是五十年代兴建的一座800平方米的四层楼房，其中：650平方米用作书库；50平方米用作中文书刊阅览室，兼作陈列工具书、即期报刊和办理书刊出纳手续之用，约可供12位读者同时阅读书刊；外文书刊、中文内部资料分别有一个兼作陈列即期刊物和工作人员办公用的小型阅览室，可分别同时供3—4位读者阅读书刊。此外，近年加建了一座40多平方米的土建平房，主要供采编部门办公之用，小部份作为储藏室，书库、阅览室不足，给工作带来许多困难：部份复本书只能在双面书架的一格中增加一个第三行，有些报刊合订本、线装书只能排上书架顶，使得藏书过密，而且经常重复倒架，使用也极不方便。阅览室面积小，部份常用工具书、即期报刊不能公开陈列，也不能同时接纳更多的读者；线装书库还只能利用四楼楼梯间作为读者查阅目录卡片和阅览的地方。

新近购置了一部u—Bi×V型静电复制机和一部小型吸湿机。现代化设备在这里才刚刚开始。

1980年12月4日

广州市科学技术情报研究所



广州市科技情报所成立于1965年，是一个综合性的情报研究所。当时该所机构分设办公室、情报室、业务指导室、资料室等部门，全所工作人员36人。该所成立不久就开始“文化大革命”，1968年10月撤销。

1973年5月，在广州市科研领导小组情报组的基础上，恢复“广州市科技情报研究所”。该所办公室地点临时设在广州市人委大院内。占地总面积只有几百平方米，书库和阅览室约三百平方米，现有工作人员87人。

广州市科技情报所的机构，由于种种原因，从1973年恢复至今还是临时性的机构。它分设办公室、人事科、情报一

室、情报二室、情报三室、资料室和印刷厂等七个科室和部门，各科室的职责范围如下：

办公室：负责后勤工作。如：负责收发公文、办文打印、业务综合、对外接待、财会、总务、电影、录象、复印、照相等。

人事科：负责党务、组织、宣传保卫、人事档案保管、保密、干部职工调配、考核、劳动工资、群众生活福利、计划生育和政治思想等工作。

情报一室：根据广州市工交生产和实现四个现代化的实际情况，对本市和国内外科技发展动向，开展情报的调查研究和分析，为全市有关部门制定规划、计划、技术决策，部署科研，技术引进，有选择、有重点地提供有情况、有对比、有分析、有建议的战略情报。同时，还要为重点科研项目、技术革新、攻关、改造挖潜提供有参考价值的科技情报。此外，还负责编辑有关刊物、专题技术资料，情报网站和技术交流等。

情报二室：负责编辑、出版《科技参考》和发行该所各室编印的期刊、资料，如《科技动态》和小册子(资料)等。

情报三室：根据广州市农业生产发展的实际情况，对全市和国内外科技发展动向，开展情报的调查研究，为有关部门制定规划、部署科研等提供战略情报或提供有意义、有经济价值的科技情报资料。同时还负责编印发行《科技动态》农业版和编辑出版农业方面的技术情报资料。

资料室：主要负责：①采集科技图书、期刊、资料。②编制检索工具，将采集的图书、期刊资料进行科学管理。③有目的地开展定点服务，提高资料利用率，促进技术交流。

④收集国内外的产品样本，⑤组织业余力量，开展国内外翻译业务。现将广州市科技情报所图书资料工作情况简述如下：

广州市科技情报所的图书资料管理工作，如上面所述，是由该所资料室负责的。目前资料管理分采编、外文、咨询、代译等工作，现有管理人员16人，其中大专毕业生8人，藏书主要是资料、期刊，还有内部参考的少量科技图书。收藏的资料、期刊、图书，工、农、医各种专业的均有。该所有一个对外开放的小型阅览室，能坐20多人，服务对象是：本市科研、工程技术人员，医务工作者，工人，该所工作人员，市领导机关，有关部门和单位。

该所的图书资料，使用中国图书馆图书分类法进行分类。其中入库的中文图书、资料是按年流水分类排架；中、外文期刊是按年分类排架。中文图书、资料、期刊编制了分类、字顺、机构（或著者）三种检索卡。

广州市情报所总藏书量4万多册，其中中文科技图书8千多册，外文科技图书2千册，资料2万5千份，已装订外文期刊3千多册，中文期刊3千多册，藏书的年递增率约15~20%。1980年订阅外文期刊638种，其中影印608种，原版30种，这些图书期刊和资料，全部是科技方面的，而且多数是1973年以后才购置的。

广州市科技情报研究所资料室，为了提高资料的利用率，更好地为科研和生产服务，为四个现代化服务，开展的主要工作有：①送资料下厂下乡。例如1979年，该所分期分批集中农机、机械、汽车制造、无线电等专题产品样本资料，在广东拖拉机厂、市二宫、市汽车工业公司等十多个单

位巡回展出，深受这些单位的欢迎。②建立资料服务点。该所在第一、二工人文化宫建立长期性联系点，把有关资料送上门，供读者阅览。③配合广州市国民经济建设的需要，订购企业管理和经济方面的图书和新资料，及时向对口单位印发通知进行推荐，结果一些领导机关均有来所索取借阅。

对图书管理人员的培养，该所也较为重视。除了每天上午安排半小时学外语之外，还规定星期六下午为业务学习时间。此外还选送一位同志去华南工学院脱产学习电子计算机检索；选送二位同志去业余大学学图书馆学专业。还选送三位同志到市各有关单位举办的外语班学习。

今后为了解决地方小、条件差的矛盾，重要的一项任务是抓好基建工作。一旦有了房子，随即迁出市人委大院，以利今后工作的开展。但在当前的条件下，为了减少该所场地不足的困难，该所拟充分利用市第一、二工人文化宫的广阔场地和有利条件，送资料上门，充实二个文化宫的科技图书馆，提高图书资料的利用率。

今后对外文图书、期刊的管理人员，有计划地分期分批送有关单位举办的外语短训班学习，不断提高管理人员的外语水平。同时，安排适当时间走出去，向兄弟单位学习业务，特别是向广东省情报所学习业务和操作技术，不断提高业务水平。

此外，要认真做好服务工作，特别是定专人、定题目、定对象开展服务工作，还要做好代译和咨询工作，要广开门户，提高代译数量和质量。

1980年10月

广东医学科学院图书馆

广东医学科学院图书馆位于广州市区向阳四路，地点适中，交通方便，环境幽静。

该图书馆是广东省医学科学院的一个医学科技图书馆，主要是为全省医药卫生科学研究工作服务，读者是全省医务人员和医药卫生科研人员。

这个图书馆的前身是广东省医药卫生研究所图书馆。1978年5月广东医学科学院复办，撤销省医药卫生研究所，原图书室改名为广东医学科学院图书馆。

广东医学科学院有两个研究所，广东医学卫生情报研究所和广东省药物研究所，这个图书馆由医学情报所领导。

图书馆现有工作人员8人(男2，女6)，平均年龄41.5岁。其中大学毕业(肄)业3人，图书馆学系毕业1人，从事图书馆工作16年以上的2人，人员配备情况如下：

室副主任1人，负责全面工作，其他人员分两个组，中文组和外文组，分别负责中外文书刊的分类编目和出纳工作，指定专人负责新书的采集工作。

图书馆自成立以来，暂时使用原图书室，用房方面约250平方米，分中文室和外文室(包括书库在内)，有40个阅览座位。为了适应全省医学科研事业的发展，将于今年底动工兴建一座2000平方米的图书馆大楼，将增加人员编制设备，计划办成全省医学中心图书馆。

面向全省，为全省医药卫生科学研究工作服务，是这个

馆的宗旨。因此对于图书资料的采集着重在医药卫生科技书刊方面，特别是国外一些先进的学术性、专业性的书刊。如国外医学学科特刊、会议录、重要的检索性刊物和各种工具书。除采集少量的马列主义经典著作，党和政府的文告及一些社会科学的书籍外，大部份以医药卫生专业为主，使之藏书内容和结构上具有专业图书馆的特色。到1981年为止，已订阅外文原版期刊80种，各种外文影印期刊466种，中文报刊250种。目前藏书约5万册，其中中文图书3万5千册，外文图书1万5千册（包括期刊合订本），每年新书递增4000册。这些藏书中，医学科技书刊占70%，其他占30%。还收藏一批珍贵的中医中药古籍线装书和古籍善本书。

在图书分类方面采用《中图法》。自建馆以来，工作人员努力工作，逐步建立完整的目录体系。现在建立起来的有书名目录，著者自录和分类目录，并计划着手建立主题目录。

为了提高图书资料的利用率，从去年开始，该馆不定期地编印新到外文原版书刊的馆藏目录，分发给全省各医疗卫生单位和科学研究部门，同时分别寄给部分科研业务骨干，主动向他们推荐和介绍馆藏情况，充分发挥这些书刊的作用，以达到更好地为四化建设服务的目的。

为了方便读者起见，不论是中外文书刊全部实行开架借阅，读者可以自由入书库选择图书，借阅手续简便。在阅览室内配备各种参考工具书，供读者使用。每周除规定政治学习和业务学习时间外，其他时间均对外开放。

这个图书馆是面向全省的，凡是本省医药卫生人员凭单位介绍信，即可到该馆办领借书证，按规定凭证借阅书刊。目前已有40个单位向该馆领取了借书证，已发出的借书证

300个。此外，还专门为主治医师、助理研究员和讲师以上的人员发给了“特许借书证”。这些人员凭“特许借书证”可向该馆借阅外文原版书刊，改变了过去外文原版书刊一律不许外借的状况，因此受到读者的欢迎，到这个图书馆借阅书刊的读者不断增加，据不完全的统计，每年接待读者上万人（次）。

广东医学科学院图书馆是一个新生的年轻的图书馆。随着祖国四化建设的深入发展，她将不断地发展和壮大，将成为我省一定规模的医学中心图书馆。

1981年7月2日

广东省农业科学院图书馆

广东省农业科学院图书馆成立于1956年。当时的藏书包括接收解放前伪农林部的一批有关农业书籍和期刊。目前总藏书为3万5千多册，另中外文科技期刊1千2百多种。近几年来，每年增购中外文新书近3千册，即藏书递增率为10%。所藏图书，以农业科学书籍为主，也有少量的文艺书刊，以便丰富科研人员和青年工人业余文化生活。该馆在大楼的二楼和三楼，二楼为中文书库和中文阅览室，三楼为外文书库和外文阅览室。总面积444平方米，其中书库面积310平方米，阅览室面积56平方米，阅览座位26个。

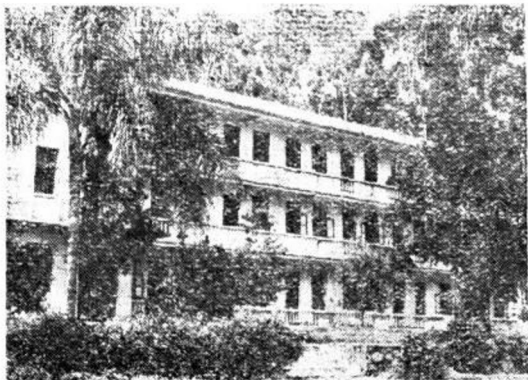
该馆是属院科技处情报科领导下的一个小组，与资料组分开。目前，有5个人，其中有4人是大学水平，平均年龄46岁，均是中途转来图书馆工作的。5个人分为二个工作组，中文组3人，外文组2人。

该馆的服务对象是本院全体人员，主要是科研人员，其次为行政人员和工人。为了做好读者服务工作，除了日常的外借和内阅工作外，该馆还每季度出版一次新书通报，每年出版中外文现期期刊目录。

该馆由于与资料分属不同小组，图书和资料界线不清，人力和经费，以及工作等方面存在不少问题，这些都有待于今后解决。

1980年12月

广东省林业科学研究所图书馆



广东省林科所于1959年成立，建立以来，设有图书资料室。该室主要收藏有关农、林业方面科技图书资料，为本所专业科研、教学、生产服务；其次部份收藏马列主义、毛泽东思想，以及政治、经济、文化、文学等社会科学图书资料。

“文革”前，馆藏图书、期刊杂志约1万2千册，其中外文占四分之一。1966年至1972年“文化大革命”期间，图书馆遭受冲击，部份图书资料搞乱，甚至分散、失掉，停止正常业务管理。直到1972年下半年该所逐步恢复科研和生产，也安排了专职干部（一人）负责图书资料工作，目前馆藏图书期刊约2万册，其中外文图书占三分之一；外文原版

期刊30多份；影印54份；中文期刊杂志约120份。此外，联合国粮农组织于1979年开展与该馆建立赠送图书资料关系，到目前为止，已赠送给该馆农业方面图书资料500多册。

该馆设有阅览室、工作室、书库，总面积约150平方米。管理人员只有2人。其中1人为辅助人员。

自从1973年以后，该馆的工作逐步恢复正常。从采购开始，首先与当地新华书店、科技书店、外文书店、中国图书进出口公司建立联系，根据出版情况、出版目录进行选购订购。每年购进中外文图书资料约1千册左右，订购中外文期刊杂志200多份。该馆的图书按《中国图书资料分类法》进行编目、登记、制卡、排架（按种次号排列）。新到期刊杂志登记后即放阅览室陈列，开架自动取阅，暂不借出。等到第二期出版，才将第一期收入书库可以借出，过期期刊杂志每年到齐装订一次，并进行分类编目存入书库。每种图书或期刊，都编制有一套分类卡片目录，还编制书本或馆藏图书目录。以便交流检索，方便存查。该馆设有阅览室，开架内阅，外借则按规则登记。每月公布新到图书资料目录一次，每年清点催还图书资料1—2次。馆内设有电唱机、录音机，方便职工收听学习外语教学唱片。还代办职工购置学习课本、资料等。书库每年放臭丸一次，对防虫保护图书收到良好效果。

随着形势的发展，科技文献资料越来越多，现有管理人员、设备、阅览室、书库、书架……等都适应不了需要，今后，设备要增加，馆舍要扩建，管理人员水平要提高，才能更好地为四化建设服务。

1980年9月

中国科学院华南植物研究所图书室

华南植物研究所图书室是专业性图书室，它随着该所的成立而建立。植物所建于1929年，原属中山大学，1954年改隶中国科学院。

该所图书室现总藏书量为3万9千多册（至1980年底止）。其中图书占65%，期刊占35%。将近三分之二的馆藏为外文书刊。收藏的全部期刊有1千多种，其中西文期刊6百多种。每年订阅的现刊360种，其中外文的232种。每年藏书递增率9%左右。主要收藏植物学方面的书刊，包括植物分类学，植物地理学，植物生理学，植物遗传学、植物生态学，经济植物学以及园林等方面，尤以分类学方面书刊的收藏较多，有多种收藏较全的，较古老的植物分类学著名外文期刊。现有馆舍面积349平方米，其中书库240平方米，阅览室63平方米。阅览室座位24个。主要设备有：国产复印机一台，缩微阅读机二部，小型除尘器二部，外文打字机若干台。

华南植物所图书室有5名工作人员。其中大专毕业的2人（一人为图书馆学专业，一人为外语专业），均已从事图书工作25年，他们年龄在50岁左右。中专植物学专业毕业的3人，从事图书馆工作2—4年，年龄在25—30岁。5人的平均年龄为36.4岁，平均图书馆工作工龄为11.4年。该室隶属研究所的情报研究室。情报研究室目前分图书组和情报资料组。图书组对外叫图书室。

华南植物图书室的任务在于收集、整理、提供与本所方向任务有关的植物学文献资料，也适当收藏相关学科的文献。读者对象主要为本所科研人员。外单位人员可凭单位介绍信查阅文献。对兄弟单位开展馆际互借。对本单位人员实行开架查阅。该室的图书资料按中国科学院图书馆图书分类法进行分类。设书名、作者、分类三套卡片目录。还编有《现刊目录》、《馆藏期刊目录》、《新到图书资料通报》、《图书馆与读者》（墙报）、《植物学参考资料》等。此外，还开展图书资料的国际交换工作。馆舍每2—4年用溴甲烷进行一次封闭消毒。

1981年3月

轻工业部甘蔗糖业科学研究所图书馆

〈一〉

轻工业部甘蔗糖业科学研究所于1956年筹建，1958年3月正式成立。所的图书馆也随之建立。该所是由原“食品工业部糖酒研究室”和原“国营广东制糖工业公司甘蔗试验场”合并的。目前该所设有制糖研究室、环保综合室、甘蔗研究室、情报资料室以及所属下试验工厂、试验农场、海南甘蔗育种场和湛江甘蔗试验站。建所时图书馆藏书5千多册，订阅中外文期刊548种，其中进口原版外刊125种。十年浩劫期间，图书馆的业务工作大受影响，特别是在1968年至1971年期间，各种工作基本停顿。1972年略有好转，随着科研工作有某些开展，图书馆的阅览室也逐步有人去看书。又由于技术领导和技术人员对图书情报有正确的认识，才坚持一定的外刊订购工作，直至粉碎“四人帮”后，党号召科技人员向建设社会主义现代化进军，图书馆才逐渐兴旺起来。看书的人多了，对书刊的要求广泛，订购数量日增。目前藏书共2万6千多册。近几年，每年藏书递增率为15%左右。馆藏主要是与糖业有关的工农业技术书刊，包括化工、生物、数理化等，重点是甘蔗、制糖工艺、设备、副产品综合利用等。馆藏中外文期刊840种，其中糖刊139种。1981年订阅期刊213种，其中原版糖刊38种，包括中、英、俄、日、德、法、西班牙、葡、捷、波、匈、印尼等文种。科技资料共3200份。现在，为了适应形势的要求，该馆正在扩充书库和

阅览室。

目前图书资料工作人员共5人。其中1人负责资料管理兼发行；1人专管中文书刊采购、加工、借阅；2人负责外文书刊登记、分类、借阅兼联系复制；1人负责外文书刊采购、编目、检索。5人之中，大学毕业2人，高中程度3人，平均年龄43.2岁。

〈二〉

该所是轻工业部属甘蔗糖业综合性的科研机构，承担着甘蔗的选育、栽培、蔗田机械化、制糖、综合利用、环保等全国性的科研工作；今后逐步建成我国甘蔗糖业科学研究中心、测试中心和科技情报中心。为了更好地发挥图书馆在科研中的作用以及便于管理，该馆在组织机构上隶属于情报资料室。该所图书馆根据本所专业科研需要，特别是为各研究专题的需要而开展服务工作。

该所懂英、俄、日三种外语的技术人员不少，也有能阅读德、法、西班牙等外文专业资料的人员，加上世界主要糖刊的文种不少，为了及时了解世界产糖国家的糖业发展情况和甘蔗农业、制糖工业方面的先进技术，订阅了38种外文糖刊，供科研人员参考。英国出版的《国际糖报》，该馆的馆藏从1920年一直延续至现在（除个别年份外）。三年一届的《国际甘蔗糖技术协会会议论文集》从第五届起就有入藏，是全国入藏糖业书刊较齐全的单位之一。

20多年来，该馆通过传阅或张贴订书、订刊目录，到书店代订代购，到有关图书馆代借，向上海、北京代借代复制等服务方式，为该所领导和广大职工群众提供所需要的书刊。同时，还坚持“对口服务、服务到人”。例如对该所的

蔗渣碎粒板制造、糖厂环境保护研究（特别是编制污染物排放控制指标）、磨压法提汁、甘蔗渗出法提汁、甘蔗离体培养、甘蔗开花、蔗螟防治研究、高粱蔗制糖、蔗田机械研究、蔗龟微生物防治研究等科研专题都主动地提供了不少很有参考价值的资料，并提供世界甘蔗糖业发展情况、产量、产区、科研等资料，为制定长远规划之用。又如1974年及时提供有关霜冻蔗的资料，为指导全国如何处理霜害蔗起到一定的作用。蔗渣碎粒板科研专题，参考了有关国外现代碎粒板一书后，结合我国实际，初步研制成功S型蔗渣气流分选器，应用于生产。该馆近年来对初学外语的读者则注意推荐、代购适用教材、工具书，并为他们口译、笔译一些需要参考的外语资料。此外，该馆还热情地为外单位的读者提供有关糖业技术资料。

该馆还参加了《英汉甘蔗科技词汇》的编订工作（包括编辑、制卡、校对以及有关组织工作），协助《国外科技资料目录制糖工业部分》的题录和文摘的翻译工作。该馆与北京图书馆建立了馆际互借关系。

〈三〉

该馆的藏书建设一直坚持以服务于该所专业——甘蔗糖业（包括工、农）的科研需要为主。入藏书刊绝大部分是科技书刊。这些书刊基本上是通过采购积累起来的，有极少部分是由近年来出国访问团带回，或来华厂商、专家赠送的。入藏范围以甘蔗、制糖工业书刊为主。凡能订购到的有关甘蔗糖业的图书或期刊都尽量订购。有关基础学科和边缘科学参考书，如数理化、地质、地理、生物、工农技术、机械、化工、轻工、食品等方面的藏书也不少，为初参加工作具有中

等文化水平的同志和技工提供学习条件。

该馆图书采用《中小型图书馆图书分类法》分类，把甘蔗与甜菜列于制糖原料，仿照糖料作物细分小类。制糖工业类就自己制定复分表，设有卡片式的图书分类目录、书名字顺目录、著者目录、馆藏主要糖刊的“主题目录”及期刊字顺目录，资料则采用《中国图书资料分类法》分类，设卡片式分类目录，按流水帐登记号排架，编上索取号。

1959年编印过“馆藏科技期刊目录”和“剪报资料目录”。1964年编印过“科技情报资料目录制糖部分”与“甘蔗农业部分”。1965年编印过“馆藏科技期刊目录”和“馆藏科技图书目录”。1977年编印“馆藏外文糖刊目录”。1980年6月编印“馆藏糖业期刊目录”。1980年7月参加“全国西文科技期刊联合目录(1962—78)”的糖刊部份(共43种)。

1958年该馆曾试用颜色书标，效果不错，可惜因人力关系没有继续。现在准备重新采用。图书按分类排架，开架借阅，以方便读者。1969年清点过馆藏一次。平时除正常的清洁工作外，在霉雨季节进行图书刷霉工作。亦用过溴甲烷烟熏书库藏书以防治虫害；曾试行精装书面涂漆防霉。拟购置吸湿器，吸尘器，用红外线处理，以改善藏书条件。

1981年

中国科学院南海海洋研究所图书馆

中国科学院南海海洋研究所图书馆创建于1959年，目前，是所情报研究室的一部分。这个图书馆是随着南海海洋研究所的建立而成立起来的。那时图书馆总面积不到300平方米。1978年南海海洋研究所建成一幢8000多平方米的实验大楼，图书馆则搬迁到实验大楼二层楼。这二层楼是专为图书馆设计的。它的建筑物面积是1300多平方米。书库总面积约800多平方米，可容纳10万多册图书。阅览室面积约100多平方米，80多个座位。其中第一参考室为70平方米，设置借阅台、卡片式分类目录和陈列各种工具书及参考书，以供读者查找。第二阅览室又兼部分书库，面积为300多平方米，陈列1000多种中、外文现期期刊和图书。第三书库基本上是过刊库。所有装订成册的过刊和影印西文图书就设置在这里。另外还有一个大小共六间约50多平方米的复制室和暗室，为科研复制、翻拍标本、冲洗胶卷和放大资料。

该馆组织机构分采购、分类编目、借阅保管、期刊收登和复制等，共有工作人员8人。其中大专院校毕业6人，中专毕业2人。大专毕业人员中有5名是外语干部，另一名是中文系毕业。中专中有一名参加电视大学学习。平均年龄42岁。由于没有一个是图书情报专业人员，大家都是一边工作，一边学习，在工作实践中不断摸索和总结经验。为适应目前科研飞跃发展的需要，加强图书情报业务知识的学习

和培训是当务之急。

随着我国科学技术的不断发展，海洋所图书馆在近年来发展较快。目前藏书已达6万多册，其中外文图书3万多册，中文图书2万多册。近两年来进书量平均每年都在8千册左右。现刊的增长速度更为突出，每年都以1—2百种的速度递增。1982年订购的期刊已达1千多种。其中外文期刊6百多种，中文期刊近5百种。由于科技最新成果和动态最快反映在期刊文献上，科研人员愈来愈重视期刊文献资料的作用。所以，该馆在藏书建设上期刊的比重愈来愈大。

馆藏建设是图书馆的一项基本工作。该馆多年来一贯重视馆藏建设，根据科研任务，该馆是为海洋研究提供前人的重要经验总结和世界各国在海洋和及其有关方面的研究动向、新技术、新水平。因此，收藏的内容偏重于海洋学科和海洋研究有关方面的其它学科的图书刊物。在积累藏书过程中力求做到有步骤、有系统地搜集、采购，使之形成自己特有的藏书体系。即“系统完整，具有特色，精而不滥”，这个特色就是“海洋”。努力把该馆办成具有海洋专业的图书馆，要成为南海海洋研究的图书资料中心。

多年来，该馆搜集、采访工作正是朝着海洋专业图书馆的方向发展的。据目前统计已系统搜集到一批成套的对海洋研究方面极有价值的经典著作。如：①荷兰“Snellius”海洋科学考察报告一套共35册。②西德“meteor”号海泡调查成果一套共32册。③法国“Courteau”海洋大百科全书一套26册。④荷兰“Siboga”号调查报告一套共41册。⑤美国“Challenger”船调查报告一套共43册。⑥美国“Scripps”海洋研究所从1942年——1977年汇编的论文集共35册。⑦美

国“micronesicca”美岛大学学报从1964年第一卷起到1980年第十四卷止共26册。⑧美国“世界深海钻探报告”一套共38册等等。这批图书在海洋科研中发挥了较大的作用。

国际书刊交换工作是一项非常有意义的工作。通过国际交换得到的一批书刊既节省外汇，许多又是市场无法购买到的珍贵资料，这是补充搜集书刊的一项重要方式。1977年以前零星收到一些国家的书刊。而近年来该所与国外的学术交流频繁，收到的资料愈来愈多。1978年开始由一名外语学院毕业的同志兼做此事，使国际交换工作逐步有针对性地开展起来。目前已与世界上16个国家50多个单位和个人建立了交换关系。交换到各种书刊有1260多册。其中许多都是非常有价值的。如美国“micronesicca”美岛大学学报和“Scripps”海洋研究所论文集等都是交换得来的。现在正想方设法与国外一些有名的海洋研究所联系，争取获得整套的研究成果和论文集。

读者服务工作是图书馆的一项重要工作。为方便读者，从建馆20多年来一直坚持全面开架借阅。这种办法深受科研人员的欢迎。同时，该馆采取了一系列措施，做好读者服务工作：①延长开放时间，实行晚上开馆。②由于期刊具有时间性强，失效快的特点，为保证科研需要，凡无复本的现刊一律不外借。③书库内添置了20张小方桌散放在书库的各个适中部位，便于读者选择自己适合需要的环境查找和阅读资料。④每年定期下室和每隔2—3年召开一次各处、室负责人或业务秘书座谈会，征求读者意见，改进服务工作。⑤不断修改和完善借还制度。1973年制定了书刊借阅和赔偿

制度后，根据形势的发展和实际情况1977年和1980年作了两次修改，规定读者借书期限按具体情况区别对待，一般为两个月，对于业务很专，面非常窄的只有某组适用（如孢粉、珊瑚等）可借半年，如因工作需要，并可续借。对于有些新书采取登记预约办法。借书数量按级限量。一般每人限借15册，中级人员限借20册，付研以上高级人员限借30册。

⑥为了方便读者，建立馆际互借制度代读者出函索借。⑦建立新书预展和编制馆藏目录，多方面揭示馆藏。⑧开展复印复制、照相、翻拍放大等工作，为科研提供方便。

20多年来该馆通过各种方式为读者服务，使馆藏书刊发挥了很好的作用。如在该所海洋浪潮仪和大型遥控遥测自动浮标的研制成功和其它科研中提供了大量的资料。在解决科研中的许多课题上收到了显著的效果。

图书分编工作是图书馆的一项基础工作。虽然该馆是全面开架借阅，目录检索对读者来说显得那么重要。但该馆一贯把它当作一项重要工作来抓。从建馆起就采用中国科学院图书馆编制的“科图法”分类编目。这套分类法结构严谨，学科分类较细，很适合专业科研所图书馆使用。

为了适应科研发展的需要，随着图书馆管理工作现代化的发展趋势，对图书馆工作提出更高的要求。近几年来，该馆抓了以下几件工作：

1. 加强业务学习，提高图书馆基础理论和业务知识。

①积极培训干部。有计划地分批进行培训。去年派一名参加武汉大学图书馆学函授大学学习。今年又派一名参加省科技图书馆举办的“图书馆学、情报学培训班”学习，目前已结业。一名中专人员参加电视大学学习。另外还有两名进修第

二外语。其中一名参加英语学习班脱产学习，另一名参加英语电视广播学习。拟继续派员进行图书馆学、情报学的培训。②拟定一个业务学习计划，安排每人每星期半天时间业务学习。③积极参加图书馆学会和有关单位举办的图书馆学讲座和学术报告。④参加参观，向兄弟单位学习。

2. 进行了清仓工作。从1969年第一次清仓后，1979年进行了第二次清仓工作。这十年正是文化大革命动乱和“四人帮”干扰、破坏，书刊丢失比较严重。所里调了一些人力，分成四个组，用登记部、目录卡和书三者对照进行清理，这样摸清了家底，并补了丢失的卡片。

3. 改善了工作条件。利用换架的机会对图书馆进行全面调整和合理布局。添置了50台（两台一组）金属书架和20台双面金属期刊架，在换架时对旧书进行补贴标签和修补工作。

4. 建立岗位责任制，明确各人的职责，规定图书采购登记到分类编目，上架入库的期限，以防积压。

5. 1980年进行了一次彻底催还图书的工作，把过去长期积压所借的书刊进行了催还和清理，对丢失和损坏之图书，区别情况，赔偿处理。

为了适应科技迅速发展的需要，为海洋科研事业作出贡献，该馆根据现有的具体情况和工作基础对今后的工作提出新的设想和要求。1. 在今后1—2年内再添置一批两台一组金属书架，以便把原有的旧木书架全部换掉。这样在5—6年之内书库面积和书架基本上可满足藏书的需要。根据所里的五年计划，拟在5—6年内建造一幢图书标本大楼。该楼设计时要充分考虑到图书馆工作现代化和自动化

的要求，以满足图书馆未来采用新技术、新工艺的需要。

3. 加强书刊采购、搜集工作。一方面搜集世界海洋研究方面最新书刊，尤其是世界海洋研究的非公开出版物和论文著作；另一方面想方设法补齐缺期的有价值的过刊。由于文化大革命的破坏，在动乱的十年中，好多书刊订购中断。在今后工作中尽量设法补齐，补全，形成系统完整。另外对早期年代的各种海洋方面的原始书刊资料通过购买、交换、复制等方式获得。这方面的原始资料在海洋生物生态和分类学研究方面作用较大，以满足科研的需要。4. 编制各种书目、索引，做好宣传报导工作，从各方面及时报导揭示馆藏，为科研人员提供线索，提高服务质量。5. 为电子计算机自动化检索工作作好准备。目前该所已有两台国产大型通用计算机和两台进口微型计算机。但鉴于该馆人力、精力和水平的限制，只能先做些基础准备工作，逐步做到实现图书馆工作现代化。

1981年11月