



浙江圖書館





浙江圖書館



浙江圖書館



浙江圖書館

華山清遠志卷八

華山清遠志卷八

華山清遠志

華山清遠志

華山清遠志

華山清遠志

華山清遠志

記



浙江圖書館

華山人劉天相吉士

華山清遠志

華山清遠志

華山清遠志

華山清遠志



2091344



浙江圖書館

龍山清道觀志卷八

東溪山人劉天相吉士編



龍山嗣法馮守恆心一校

藝文志

一邱一壑得名人品題遂長聲價重其人亦重其言也茲山唐時尚闕而隱耳自宋元明迄今縉紳大夫士著作表揚盛美者代不乏人李杜文章在光銜萬文長文獻可得而徵已志藝文

記

2091344

重建清道觀記

明夏時正

觀在邑東南之山椒予童外嘗侍先君一至焉時主觀
事道會王智靜相延致予躋崇遠覽西溯姚江東鶩蛟
川中支文亭衍彌分流入邑之南散為浦淑環繞觀下
如重衿如大帶四明諸山遠列屏障低伏几案垣堵左
右抱附回護莫罄指名一邑之奇勝也山房偃匿林樾
僅敞風雨昔之長廊傑閣高門大殿樓真之所候仙之
館蕩為棘莽之區瓦礫之圃矣試叩之則曰廢於洪武
間今畦田尺土無所因雖飡粥之糊猶有俟於檀施矧

他爲之所哉雖然亦不得不爲之也亦既去之及今四
十年間但知智靜仙去不知觀之竟何如也他日邑士
陳君益載書來告曰觀一新矣皆王智靜與其徒吳以
誠之所經營創始宣德甲寅訖工成化戊子前高真殿
中爲五嶽外啟山門後啟法堂廊廡庖庫與道流止息
之廬併凡所合用之具罔不完整驅瓦礫而輸與薙棘
莽而丹碧其費摠計若干皆邑檀施之群來不可無記
敢屬之子繼以所詠蓬島仙人遊館處太師樓鑰舊題
名之句促之辭不獲乃記之記成亦已寄之以誠未入

石也歲成化辛丑予歸徃文溪之拾穗莊以誠之徒孫
曹道昕來言山門建已五稔頗見頽圯復以檀施葺還
其舊乞併書之夫先王之世法制昭彰民以正興周衰
王者迹熄孔子雖大聖人不得位乃與七十二子講明
斯道以教天下後世於是老聃諸書五千餘言備之尹
喜然而未大顯暴者以孔子之道大行耳惟今聖德隆
盛治教休明百年於茲民物熙恬升於仁誼禮讓之域
仕者有餘力居者有餘資有餘可以給不足故世釋老
之宮得乘之以振其頽圯侈其規制高臨蔽日月弘廣

散雲霧詭竒眩鬼神者殆徧天下獨茲邑茲觀已耶觀
廢亦久矣智靜有志興復未覩其成而以誠成之今道
所革克復舊觀以甲乙相承而主之又知纘纘其緒於
不替興復頃倏鬼運神施而幻化焉以資夫高明眺望
為一邑之竒勝然予之所屬意今日抑有以因茲觀而
於茲邑之富之異於疇昔者得以知之因茲邑而於通
都大邑之盛又得知之而於天下之富本之國家至治
之久而盛於今日者併得知之惟富斯教則經正民興
能無望於今日也耶是年之秋九月望日記之

清道觀天開圖畫記

馮益

慈谿為縣三面阻山而不足於南其縣陰諸峰崔嵬秀
拔迤而左掖若舞鳳若驚龍或起或偃達於巽隅而止
山之勝於是乎鍾道家者流嘗觀其上以奉泰嶽因名
其觀曰清道由觀之側東行歷斗極三清殿真武殿可
五十武復為庭三間於崕石之上背陰而面陽飾以欄
楯松杉梧竹列樹乎庭之左右而浮嵐暖翠蔭映蔽虧
乎几席間遠矚近睇則大寶獅子兩山駢拱內向如揖
如趨江流縈帶蜿蜒蜿蜒若白虹結紉而平原沃野亘

數十里曲塍縱遂釣鯽聯落岸並汀蘭葱葱菁菁迴視
邑居則烟火萬家鱗次櫛比絃誦琅琅每雲霞之朝風
月之夕與漁唱樵響笙磬鸞鶴之音交答互應凡登於
是庭者必假命墨卿吮毫濡素而丹碧炳煥綺綉叢錯
薰飶目睫皆得之自然直將挾天風鼓靈璫與安期羨
門彷彿瀛閩間有不知人世為何如者因名其庭曰天
開圖畫予自成童時聞從二三大夫士後即遊其地迨
壯宦遊四方泝汴絕淮觀河流之奔放終南嵩華之崇
高非不巍且大也然每念斯庭有未能忘情者焉後數

年乃始一歸比至其地則危欄斷礎彌布於荒烟白草
間欲求偃息之所尚不可得安覩所謂圖畫者哉近來
金臺會鄉友孫君彥暉相與推舊道古語及茲庭君曰
賴道士王君之力增復其舊禮部郎中武林蔣君廷輝
嘗目舊所名為書四大字揭諸楹端子稱能文且邑人
宜述予將貽諸王君俾寘於斯庭之壁茲美事也予以
去鄉既久不復記憶其詳且興舉日月小大黜聖之制
均所未睹予與孫君有斯文之故辭不得釋乃言曰夫
天下之各山大川何莫非造物者之所為以遺之其人

哉然而仙童羽客往往得擅其勝為多何也蓋夫凝神
養氣修真煉形必資夫清竒淑麗之境以恢擴其靈府
而振蹕其志氣固有在也雖然庭之勝其始也有本於
造物終必得人以理治之夫然後能有其勝昔之廢而
今之興昔之墜而今之舉謂不由乎人吾則不信也一
庭之興舉尚由乎人况夫天下之大政治之煩又百此
者乎吾於茲益不能無所感矣遂書以為記

清道觀蓬萊軒記

王 鎔

吾邑阻山以為治城其秀麗而環繞者為東山其上為

東嶽之行宮由北曲行紆徐無盡卒入於高軒煉師顧
洞明所居也其室宇則仍其故址飭治維新前有宴庭
後通牖樞左右袤斥以為除榭輪奐簡朴悉如古制其
大勢則臨坡負崖蒼蔚幽陰上者屏以密竹下者多桂
柚葳蕤之植美石列而清泉發斯亦竒矣炎風不爍淑
氣自萃登高可以矚江流開戶可以即烟雲之浮沉察
禽鳥之翱翔夫固若是其清曠也或曰是古桐柏養真
之靈境或曰是為福區以俟夫賢者而使居之遂命之
曰蓬萊其亦地之有類乎攝提在辰時惟季夏余尋幽

習靜與觀落成諸美既備欣有托焉因披演元圖軌羽
蓋而佩青節爰有道侶亦吹笙竽而歌洞簫舒矣開磔
心凝神融不啻鑑湖曲之奏於潯陽瑞霞裊禱之設於
幔亭也乃因茲廬永懷洞明愚者斯廢賢者斯興其諸
接都市之會敞而得改得風氣之全火而能存不然則
勢遠而莫趨也不然則景偏而未值也今交遊接蹟而
營建中正蓋造化之設此久矣而處休者得以為己功
茲地之勝其已專之矣可致之為道可欲之為善善與
樂有相湏而成者謂非幽隱之一助歟洞明聞之喜請

予書其事予因誌其歲月且戒居守之人俾勿壞云

重修清道觀碑記

館

顏 鯨

慈環山而奠邑居岡巒綉錯有錦左方有峰特起翠磴
連雲迤邐而前趨江流亘其下南眺星邨遠岫歷錄獻
竒東瞻則滄海蓬壺縹緲烟霞間日出扶桑激濫颯沓
飛黃漾碧濯紫流丹閃射莫可名狀山之西麓井社聯
絡雕甍鳥革麾牙闔角不知幾千萬家誠選勝之名區
也山盡處探巖排竒東嶽行宮在焉名曰清道觀光精
遐靈之氣鍾焉有所祈禱卜禳其應如響每遇歲首伏

臘月朔士民駢肩倒足叩壇以占吉凶聲若如雷莫不
滿意而去於赫哉神通妙用若是其不可測也顧歷歲
滋久風雨飄搖棟宇摧剝甚非所以嚴香火肅百靈也
山之羨土盡歸世家見者興嗟時議修復適郡丞武陵
龍公德孚以視篆至振刷百度清惠大行覩厥圯狀歎
曰東嶽雄鎮宇內載在祀典民所瞻仰也可令蠹壞至
此責在有司首捐金七十縉紳士民之慕義者咸樂輸
助正殿翼堂臺門亭榭以次修葺又建後殿山亦贖還
本觀皆出公貲輪奐黜堊朱碧丹青恢乎改觀蓋培塿

於疇曩矣余聞古之君子致力於民者盡則致力於神
者詳公西載觀民郵慈風行霜厲善不勝書厲歲大禘
力講荒政起溝中之瘠而肉骨之蓋成民於先者明則
有禮樂幽則有鬼神先王教之所由興也是故扮榆舊
社漢業所基靈光巍敷魯邦是瞻余嘗經太行王屋元
嶽嵩陽之宮朝廷時遣中使捧香祝釐至於東岱典禮
尤嚴矧茲畝宮靖院保障一方則虔恭精禋刮楹隆棟
尚恐不足以稱崇奉之意而敢忽諸然則斯舉也幽贊
於神明錫福於萬姓經義祭法胥有合焉是不可以勿

志也於是乎書

寧波郡丞龍公生祠記

張謙

歲在丙戌武陵龍公來佐吾郡越三歲以視篆至慈辛
郊屬有繕城之後公再至躬督之居無何用績最遷南
民部卽去之日邑父老子弟奔走扳挽閭巷喧聞如赤
子之失慈母也不佞業亦扶邛江畔賦泂酌之詩以別
踰年春不佞隱几園亭父老子弟儼然造曰往龍大夫
之大有造於慈子所知也語云法施於民則祀之能禦
大災則祀之維國家之倚辦大司農以留都根本地急

吾大夫以去吾慈之人驟焉悲父焉謳歌之泯泯乎有
遐思今謀所以俎豆於千秋者而地維邑東山最勝並
嶽建祠志存不朽請子一言以紀其實不佞作而曰信
哉是宜祀公視篆時日加意民疾苦而會歲大稔貿貿
相望公為廢箸而嘆不俟請報急發見庾不足則移檄
隣邑之庾稍贏者而佐急催科日因酌量輸賦緩急以
先後徵其最可緩而度民有不任者輒盡停之慈邑志
饑官帑不乏兒內史課更若也已復慮薦飢計留淺船
之費以脩賑所存義倉首捐五斗為士民先比還郡而

時時睠念不置若其家焉慈昔中於倭警至凜凜寒慄
一過舂鍤如雲內以得公罪譴為恥豪民不敢訾窳為
奸睥睨齒天屹然巨障矣而間以暇涉岡登巘相度形
勢東築管山西培大寶建菴置塔解橐勸功期事與城
俱竣南橋梗石江旱覆舟公為文以祭衆共邪許而出
鼉鼉之窟一日穩流允停車過憶動為百姓興思而才
識足以濟之抵掌諷議有餘閑而事已立辦故自公一
再蒞慈而鬻校城隍旁及琳宮梵宇備祝釐者靡不煥
然易視則皆游刃之餘耳施民禦災功德莫大焉三年

之間而野無道墮百年之間而郊無宿壘誰之惠也於
祀典不允合哉是宜祀東山嶽宮傍蝕於民間公所贖
還芟薙甚力事具頽應雷修觀碑中則茲山實為公甘
棠地乃擇宮左隅為楹若干貌像儼如翁童伏臘斯其
所矣當憲廟時楚人龍伯者來令慈稱循吏為特祠祀
之迄於今他令君固善政無特祠今特見於公兩龍君
皆楚人龍氏何多賢哉亦異數也乃公以郡丞一再蒞
慈而能令慈士民至沒世新不忘較功程德斯又難於龍
令君也已矣書曰民罔常懷夫峴碑魏祠亦何私於羊

狄兩君子哉公名德孚字伯貞湖廣常德之武陵人

鄉雲記

館

屠隆

郡丞武陵龍公伯貞以修城之役入慈邑邑之士大夫
請復城西大寶山公許之與令吳郡黃君宗甫及士民
謀僉同不佞隆適以他事至邑與聞其議萬曆辛卯九
月二十六日議方成是日伯貞攜不佞及邑縉紳陳大
叅觀甫馮方伯汝迪張太守尚通泛舟江上登管山觴
余清道觀清道觀者祠東嶽神累著所嚮遠近乞靈者
甚衆觀中廢伯貞捐金葺祠還其地之沒於鄉縉紳者

語具顏應雷記中伯貞率不佞肅拜嶽神畢從東岡步
入後山徘徊矚眺伯貞持點大寶山離立諸山中雲木
竦秀嘗作金銀氣鬱葱氤氳故得名為一邑最勝伯貞
語余徃年趙司空祖買茲山築書院其上姚學士涑遂
領狀頭其後廢而學士死去人伐其山草木輒有劫盜
邑藏火再伐遂被島彘掠燹其應如此至是邑士民以
興復請余將築一菴奉大士香火菴後為書院兩崇儒
釋儒教民人倫釋風之淨業其庶乎語未畢而卿雲起
西北白氣一帶曳練冒城堞世界茫茫滌島若在琉璃

銀海中迤西五綵絢爛丹者如色初染黃者如金在鎔
或如紫綺或如絳綃或如紺珠或如翠羽閃若缺幻若
蜃氣突若龍驤翾若鳳翥光彩射人目眩而不止神悸
而不定璀璨中微露青天作鬱藍卵色不佞狂走曰大
竒大竒時叅知三公尚在山下伯貞使人急呼三公至
而同觀咸相與嘆詫不已叅知曰伯貞先生與締真氏
文章家是五色爛然者為兩君毫端作也方伯曰龍大
夫數弭飾吾邑諸興利除害福茲土甚大是卿雲者章
循良也太守曰大寶以寶氣名今日甫議興復而雲氣

輒瑞應也伯貞曰是國家之王氣也不佞舉手颺言曰
諸君之言皆有之衆祥集而後鄉黨之所為作也龍先
生楚國名儒蹈道秉禮中歲飯心竺乾虛寂澄湛今茲
復大寶山而菴大士以明禪宗弼書院以興文教帝心
之所以招也佛本西教鄉雲適起西方此其符也邑之
士大夫謂盛事不可不傳以不佞寔目睹嘉美屬不佞
次第記之又作頌曰龍侯有道黃流玉瓚葆真抱素文
藻苑轡車轍至止仁風是扇秋原膺膺觀獲省歛遵彼
江沱輕刀泛泛爰涉崇岡裴徊矚矚寶山峨峨特立葱

倩郁郁霏霏卿雲有爛起自西方照耀震旦皓氣冒城
平若匹練五絲並馳九域為燦疇繪而霽疇染而苗若
金出鎔若葩吐辨踈者若綴密兮若縵若綃曳妹若錦
濯漢繡棟雕梁丹楹紺殿騰龍煜霄翬鸞婉嬾甫矜凝
霞忽迸閃電瑞呈希有魂爽目眴爛兮曷起謂兆文明
手樞不律天挾菁英仁候孔邇吹萬群生俾彼卿雲以
應福星名山西峙大暘厥靈鬱鬱葱蔥寶氣是呈龍侯
曰嘻聖明在服王氣自天下燭四國締真奉道皈依覺
皇有美卿雲乃自西方衆善來集鍾厥嘉祥太師應奏

貞珉為章

重修清道觀記

官

國朝佟世錫

明郡屬邑五慈谿最勝山水秀美誕鍾人文物產之盛
至若神靈靈赫廟貌崇嚴地德丕彰則慈之龍山清道
觀尤盛焉觀在邑治左峰巒矗起繡錯環竒東連滄海
縹緲扶桑逢島間群仙所窟宅間井奠居山之西麓烟
火萬家奉嶽神莊肅垂千百禩士若氓每於歲首膺朔
涓吉秉虔伏謁祈夢徵豫兆叩應如響遠近雲集擬諸
登岱故云盛也行宮圯修不一前萬曆庚寅郡丞武陵

龍公視慈篆更新之廣培嚴飭香火加虔此修舉之
甚著者閱今已歲久余不敏濫叨佐郡以公事過慈邑
盥沐齋戒夕宿於宮感神賜夢親為提命者再三極靈
異別有記晨興覽祠宇傾頽狀嘆憑依之未恪欲新之
而未逮康熙辛酉羽士張繼祖以重建之後來告余欣
躍捐薄俸為倡邑人士咸樂輸助踰載告竣金碧崢嶸
稱觀美焉夫岱宗表東魯尊五嶽而長群帝神靈遐訖
作鎮句章隆其廟制有當祀典之崇報羽士經營締造
之功不可沒也於是乎書

重修清道觀記

戎上德

慈谿邑治東二里許有青龍山蜿蜒江流聳峙霄漢有
 飛騰變化之狀山半有清道觀東嶽行宮在焉考宮建
 自唐天寶間迄洪武時更顏為清道觀帝靈顯赫昭格
 遐邇能感人吉夢名公巨卿英雄豪傑之士每荷帝指
 示而際會風雲所以崇祀久而勿替萬曆間郡丞龍公
 捐俸葺新迄今八十年矣垣落簷頽烟迷霧塞無復舊
 時景象及此不治其不鞠為茂草者幾矣黃冠張繼祖
 感不自安於康熙辛酉鳩工重建不踰時而棟宇重新

松雲增麗謂慈水一邑之光乎庶不負臨汝之赫赫云
爾是為記

館

重修清道觀斗母諸殿記

周曾發

嶽神靈爽於昭備傳人叨第宮殿廡廊日久朽蠹曩時
塗墍悉漫漶不鮮苟不時飭焉知不如玄都之千樹桃
花閱十餘載而惟見兔葵燕麥乎住持張繼祖憮然曰
尊神助司元化上配玄穹五祠櫛異矧茲靈邱余有觀
務誠不忍觀其荒闕也顧漏卮不塞無以為光復計於
是屏世故高山門躬親力作不避寒暑闢土誅茅改櫟

易楠大殿工儻而廳舍復謀爽壇至今碧瓦朱甍干霄
 映日伊誰之力與但正殿而外更有斗母星宮真武元
 壇張仙它山諸殿俱就摧圯繼祖慮厥篳不續是艱巨
 之任不究也復以次一一新其舊制睹貝闕之翬飛喜
 珠宮之鱗比壺嶠勝粲蔚然在目余嘉繼祖之殫心未
 已而益嘆嶽神之靈爽於昭歷億萬載長存也於是乎
 書

重建龍山文昌閣記

浙

賈宗孟

葱谿邑之東南曰龍山葱鬱巖從翠色欲浮其麓有琳

宮曰清道觀綠山結構互棟宇於松栢間陰霽洞敞一
邑之勝槩也余始入境舊有宿山之創升高遠眺江山
在目而廟貌嵯峨使人肅然起敬所稱洞天福地非虛
語耳獨異觀之傍有文昌閣棟折椽崩勢亦壓焉瞻禮
之下不勝嘆息余思帝為文教宗主儒者咸所瞻仰今
廼置之淩風淋雨中可乎欲亟為修舉而未逮康熙丁
卯羽士張繼祖改蓬萊軒為閣移奉帝像於上不惟妥
佑明神以昭崇祀自此文運天開人材蔚起蒙庇者豈
但一時而欣幸其成者又豈止余一人也哉

重建清道觀記

姚培昌

古今無千年勝地而有千年翼運之人以故玉臺真宇
興廢不常而間有異人為之支其壞而新是謀雖運與
時遷人因世易而勝地遂有千古若道會張君繼祖其
為斯觀之翼運而起者乎觀為余邑左護邑自天柱峰
蜿蜒而來奠其浮碧而龍山位居巽隅形家謂五氣歸
垣而木主生旺遂於是山之麓屹立東嶽行宮蓋以神
州大勢而言青帝亦當木位則所以鍾扶輿靈淑之氣
而使一邑之人文雄長郡國者固不苞孕於斯豈真為

遊人玩賞地哉顧唐天寶八年營建伊始其間黃冠羽
士修真煉性者指不勝屈若從廢圯而重構於紹興中
者則為葉景履修築於洪武中者則為王智靜宣德時
智靜復與其徒吳以誠鳩工重建而觀成於成化四年
者則皆以誠之力已而曹道昕克復舊規於勿替萬曆
間余起龍任持觀事遣龍郡丞奉文清查寺觀田地恢
復舊址振飭頽圯遞傳至王維默賴兄心吾支持觀務
漸且中落繼而族叔泰來戮力經營一時稱為再造然
未有若張道會繼祖之屹然鼎新者更易中殿若干楹

青山...
旁殿若干楹又於西廂創置道藏軸周四表牖通八風
婉若嫵嬛秘府其拓址之廣幾倍數尋其甃石一一新
增百武綺林如雲罽罽若繡豈非道書所為洞天福地
而仙人帝子曾為窟宅者哉夫世之談道者類指真人
張氏張本留侯八世孫侯以寸舌運籌恢張帝室今張
道會不假檀施不靡浮費而有連雲拱日之勝比之佐
國勲成依稀似之頓令景廬智靜諸羽士益為生色矣
遂樂為之記

附復清道觀山地榜

明龍德孚

寧波府同知龍 本廳署事慈谿於茲兩月奉文清查
寺觀田地因詣縣治東青龍山清道觀觀焉山名青龍
為縣東鎮而觀以奉東嶽神臯云三水會流萬峰挹秀
可稱竒觀維嶽降神形之夢卜受命如嚮無言成蹊又
四方所瞻仰也而垂堂之外即非觀有之可慨嘆時屠
長卿儀部以九月至自鄞城層奉道惟謹尤為
與詢咨乃知為先年一二惡道所廢其後肯有
值廿六金鬻之秦少恭兄長史長史又轉之今張州守
焉時有鄉民童球者在觀督修士大夫稱其潔已奉神

民之良也乃令持俸餘廿六金同義民楊錫卿走浼秦
公贖之張守而諸大夫若督學頰公方伯馮公春元張
君輩實從與之張始不欲受值徑歸之嶽神衆曰非久
計也已而張受其值益以原地外山麓斜地一畝餘推
入本觀載之券中張君樂義之心諸公成人之美厚哉
慈風雅稱嘉尚據券載東北俱至張山恐住持久而侵
越至滋多事又遣義民楊錫卿率同秦張兩家人及山
隣胡術等遵照原址瘞石為限付之住持余起龍看管
耕作以蔭以贍恐起龍年少力微不克擔承又令良民

童球相與監督而申之示田地歸於神神地也山礪於
官官山也松木不得擅伐山地不得擅鬻外人不得擅
買勢豪不得擅侵以闕風水則益在地方以承香火則
妥茲靈貺非一人之得私也惟神有靈惟官有法一犯
我禁人得而許之陽刑陰譴孰得而追之况失而復返
未必非神之昭鑒也先此一惡道者且以他事斃之獄
中未必非神力之殄滅也可畏哉可畏哉除將原券原
呈附案在縣書此為示以垂永久因付住持余起龍良
民童球一道以當帖文引之勿替嶽神其默相哉萬曆

十七年九月廿三日給

賦

清道觀天開圖畫賦

館

國朝劉天相

蓬萊仙闕岱嶽行宮纖塵不到萬象皆空廟貌肇於盛
 唐清道顏於故明惟觀之東有堂天成近眺遐矚畫圖
 縱橫環觀皆山也儼仙掌之嶙峋恍龍尾之翱翔若卧
 雲之出岫類疊帶之盈床近映蓬島之雪竇遠拱天台
 之石梁疊嶂奔趨群峰相望東則獅巘突兀以蒼翠西
 則寶峰娟秀而嵯峩紫蟾位南以對案半塘駁後而臨

坡馬嶺啣嶼湖之綠潤琴山梯竹塢之青凝北繞飛鳧
之翠偉右聯浮鱉之峻嶒其石則似鳶似魚如龍如象
為壁為窩或偃或仰而且有羽化之蓮益壽之蒲細辛
蒙茸蒼木扶蘇而且有承露之柏鎮嶽之松沙棠木蘭
青楓綠筇離竒輪囷鬱鬱實實其為景也春則黃鶯度
席紫燕窺簾煙霏樹渺雲淨峯尖足將退而還留眼相
看而不厭至若陰雨淋漓淒風散亂排河流之澎湃鼓
江濤之灑瀚乍驚放舟於文亭之津旋睹歸棹於蛟川
之岸迨夫霜冷燒丹之竈雪編棲真之宅不見採藥之

人莫訪釣鰲之客倚牕極目黯不可睹激悲壯之長言
收跌宕於靈府爾其萬里塵清千山氣朗明月照而雕
梁空天河低而朱扉廠標霞光以孤映逝元化而獨往
蓋維嶽降靈鍾而為秀吐而為英目遇之而成色耳得
之而成聲是以馬蕭蕭車麟麟探竒覽勝而至者無間
朝暮之與冬春我聞在昔羅隱稱越東之佳麗宋耕講
太極之圖說趙孟頫揮篆檣之碑陸景龍題楫拙之轍
傳若金慕道而賦詩丁鶴年避難以談玄曇匪指聚山
之迹戴良著題咏之篇孫一元扣竒石以嘯歌薛應旂

重保障而憑吊祝允明闡閔尹之傳黃汝亨詮莊生之
要是皆取重疆隅流芳泉石者也奕世而下聞風興起
志慕羲皇之上神遊天地之初披泰山之玉牒搜禹都
之金書撫流光之易逝欣息機之自如直將扶天風侶
倥傯逍遙乎十洲三島之巔而又何問滄海之與桑田
歌曰陟瑤臺兮遇剛風臨仙館兮乘化工春草綠兮山
還童秋花紅兮鳥成翁白雲卧棟兮排空濛丹霞卷幔
兮浸宇窿大洞天兮滄海東不夜城兮圖書中凌倒景
兮若飄蓬揮五絃兮送飛鴻

古歌辭

逍遙子歌贈龍山青嶼山人 國朝劉天相

逍遙子誰得似瀟灑出風塵曠達莊生旨懶將名姓挂
人寰追尋紫氣青龍山山中放鶴任去還看花踏雪那
得閒有時焚香讀元經有時長嘯空滄溟有時松下斲
茯苓笑指世路如浮萍我生故負凌霞想肯受山靈誚
鹵莽光陰百歲能幾何黃精未芳白髮長蓬萊鳥闥苑
洲金丹玉液倘可求願從携手共遨遊

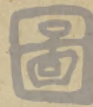
五言古詩

題龍山煮石山房

元倪瓚

汲間煮白石雲栖南澗隈
敲石發新火荆薪藉餘灰
坐候升降理靜觀寒嫵媒
遂忘石鼎沸乍疑山雨來
丹成同此術鶴化詎能猜
我亦餐金液清淺笑蓬萊

龍山瞻雲軒



倪瓚

白雲起石上迅逸如送泉
汎演乎林莽飄飄乎山川
飛霞共聯絡凱風與周旋
開軒滌遐想我思何綿綿
顧瞻忽在茲亦復停披焉
卷舒無定理變幻徒縈纏
興念松下塵若承鶴上仙
空花結浮翳百態交我前
當識太虛

體勿隨形影逸

龍山清露軒

傅若金

秋氣集太虛
夕光溥高樹
時聞陰液墜
暗識商飈度
旄

旄星動林英
英月霏霧涼
扁息塵想幽
琴寄玄晤寂
歷

松上聲逍遙
印車趣釣天
落斜景銀河
暖微素古調
今

所希大音誰
能喻仙人飲
抗濯壽僉金
石固千歲不
可

期空歌徒延
慕

六言古詩

浙

清道觀

明馮元仲

煙巒屈曲邏屏屹峙高高在垌地肺上驟半景天宮下
叱六丁叢黃駁斑盪綠林薄潑黛橫青嶺外種多絳樹
洞中卷有藥庭仙都輪奐合杏神府鼎鐘炫熒書賜冷
龍歸駕訣傳瘦鶴成形瑞液髓流玉杵柳雲碑勒銀銘
松笙閣懸明月蛟海濤泛寶釜舒嘯蒼茫大塊飛來青
鳥冥冥

七言古詩

遊清道觀

浙江

明陳敬宗

好山蒼翠邑之東奇峰秀出金芙蓉山中宏開列仙館

彷彿海上蓬萊宮一徑迢迢古松列枝柯屈鐵蟠蛟龍
峻坡疊石幾百級中有嶽巖凌蒼穹我時久矣歎塵跡
况值花朝春意濃短筇躋登最高處江山盡在吾目中
梅花照眼如雪白夾以萬竹雙梧桐碧桃含蕊未有放
似怪東君淹化工磐陀一石肖貌兕卧鎮茲土何其雄
百怪帖帖不敢動會見楊輝如玉虹主翁羽士欣相逢
星官列侍皆仙童道院清虛契予衷一笑便覺心神融
崔舌香浮碧玉碗蟻醕色艷黃金鍾園蔬山果澗溪毛
不用鱗脯並駝峰左洪厓兮右僅佺前羨門兮後赤松

老懷欲問長生訣，隔斷仙凡難會同。劫來適與真人遇，
講說道法非凡庸。真人即是丹邱生，何必求與壺天通。
樂哉茲遊樂未終，俗思催我匆匆歸。來默坐想真景，
擬跨白鶴乘天風。

塔山

圖

劉鍾

有約出郭登東山，白雲片片相與還。水流苔滑一溪碧，
風吹帽落雙鬢斑。野老對酌興何逸，道人高咏心自閑。
滿徑黃花醉眼豁，恍然身世非塵寰。

清道觀

葉本

古嶽神仙鎮海東。海靈削出青芙蓉。蓬萊此地即真勝。
璀璨何必金銀宮。最愛遠勢接山麓。長江白日行游龍。
置我恍惚在天上。手捫星斗摩蒼穹。下瞰城闔浩荒莫。
烟花歷亂春光濃。天開圖畫神仙府。元壇寂寞高踈桐。
應從島嶼窮斧鑿。直以詩篇酬化工。洞懷千古早日月。
豪氣萬丈凌雲虹。崖巖道士欣相逢。山深採藥休問童。
桃花流水隔人境。別有紫微非凡庸。偶過沉醉發長嘯。
老興素與烟霞通。狂歌一曲情未終。夕陽報客何匆匆。
杖藜嘆時苦無益。抱琴再至還乘風。

五言律詩

龍山別李簿

宋劉應時

執手江亭晚
回駭澗谷深
碧雲啣暮照
烟樹鎖愁心
空
擣黃金淚
誰知白石音
慙勤祝魚
鳶他日莫浮沉

龍山

明蔣廷輝

聞說龍山勝
尋幽特地來
水流巖路曲
鶴放洞門開
紫
氣浮金闕
丹霞映玉臺
四明清絕處
何必問蓬萊

清澗觀

徐涓

何年開窟宅
迎與烟塵隔
松老枝復新
泉流香若昔
古

音山清道觀卷八
仙不度人好鳥能留客取紙寫迂懷千峯四望白

龍山望江湖

董其昌

仙館留春色山山花滿枝未知雲水意但與翠微私寒
磬初沉後雄潮暮起時望洋情不極高咏少陵詩

秋夜同友宴清道觀

陳茂義

十載懷人夢冲襟此夜開憶從京國別同說瘴鄉來月
色留仙館秋聲入酒杯明朝風日好携手更登臺

夏日過清道觀

徐一忠

窈窕青蓮宇參差倚翠岑石林消溽暑蘿徑散清陰送

酒鶯調曲吹笙鶴和音青山曾有約今不負初心

題清道觀

沈大忠

步虛乘白鶴玉局絕人氣上界經聲遠半空天語聞虎
號千澗月龍躍大江雲為我開闢闔玉臺觀道君

清道觀次韵

葉維榮

出郭臨岢嶺江邨印遠沙青天懸石鏡翠竹隱山家閣
送帆飛影波翻鶩帶霞徘徊殊未厭烟樹噪歸鴉

清道觀

馮元仲

峭壁攀松磴懸崖罩薜蘿到壇今雨濕排闥遠山多赤

脚拈香至白衣載酒過今朝從羽士引至北山蘿

天開圖書全姚昭平安世長卿

張能信

圖書自天開羣峰獻秀來山深龍虎氣鼎養求鉛材石
長蒼苔古風生碧澗迴恍疑仙路近頭上護三台

秋日同邑諸紳宴清道觀

汪偉

層巒聳碧岑乘興頻登臨日麗雲霞燦秋高竹樹森談
詩宜載酒調鶴應携琴闥苑神仙窟何須別處尋

龍山

浙

馮元仲

四眺烟霞曠郊原盡綠蕪潮平魚網聚江曲布帆紆洲

以沙爲印閣將山不孤呼泉洗斷碣息蔭到青梧

同方明府登文昌閣即席限韻國朝張鴻遵

每愛茲樓好陪遊盡日閒目窮平野外翠挹亂峯間倒
景侵窻入迴流倚岸環停杯賡絕唱良會紀龍山

客回過龍山訪張鍊師

劉成郊

多年不到此山水尚依然訪道人間世談心古洞天忘
機可了俗達理便成仙老我風霜鬢何時共醉眠

清道觀

周鴻憲

天設神仙府圖描第一山桃花當眼媚松影上衣斑谷

口雲來往江頭船去還盈虛渾莫定何日叩元關

清道觀

桂熙鳳

縱觀登極頂天地一苑廬俯瞰南山小平看北斗餘峰

青回塞雁雲白躍仙驢絕勝桃源路何須問老漁

清道觀留別

劉國傑

松杉盤曲徑烟靄轟山亭心到江湖白眼留齊魯青雲

情真了了鴻影自冥冥安得賒明月焚香讀道經

清道觀秋日

劉天相

秋高山氣爽一片白雲妍鶴夢回幽壑鐘聲度遠天樹

浙

圖

館

寒風細細熾漏雨涓涓安得長生訣逍遙不記年

龍山文昌宮秋日雅集

圖書開景運星斗下仙樓滿座襟懷爽一輪風露秋雲
山遺古意江漢洗詩愁更欲騎黃鶴相隨汗漫遊

七言律詩

次韻范石湖尋梅龍山

宋劉應時

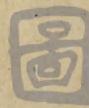
藜杖扶人趁雪乾玉缸倒影落前灘竹籬短短溪頭路
雲木荒荒日暮寒快有清香留我住苦無佳句與人看
孤吟不忍空歸去霜月侵衣興未闌

龍山楫拙窩

元陸景龍

安樂窩中興澹然靈根斫得自樵仙地爐伏火春如海
雪屋圍風夜似年香透玉酥和芋撥脂流琥珀帶松燃
絕勝沉水燒金鴨吹徹參差惱醉眠

訪王鍊師不遇



明張楷

步隨瑤草到仙家隻手揮開萬縷霞不見編衣吹玉笛
唯留元鶴守丹砂洞門有路苔封石竹院無人雀印沙
吟對斜陽一長嘯天風吹落碧桃花

與王同野避暑清道觀

萬表

綠樹陰陰石磴遙碧峰丹宇倚青霄
廿年不到歸何晚
一月初晴雨復飄
薜荔門深窺洞府
竹枝風度訝仙韶
客懷幽勝偏多感
不盡江聲伴寂寥

清道觀仙宮

劉鐘

列山遊館白雲鄉
春滿蓬壺夏日長
石洞雨深瑤草長
星壇風細薜蘿香
雲封金鎖丹書潤
露滴松梢鶴夢涼
惆悵種桃人去後
看花誰復識劉郎

秋日遊清道觀

祝允明

偶然乘興作山遊
木葉蕭蕭入早秋
香稻半含時雨粒

大江初放午潮舟蓬萊有景千巖勝碧海無塵萬壑幽
松下烟開丹竈在從知嶺上起仙樓

遊清道觀

陳文謨

東臯閑步碧雲椽忍放芙蓉鏡裏蓮檻壓紅泉滾白浪
簾搖玉座拱金山漁歌不斷霜鐘喚遊騎頻來松吼端
長愛筍笛堪薄擷蹇驢何自荅清煙

塔山

張時徹

江浦風清白日長蓬萊誰送紫微觴林間藥草開丹竈
歲久雲書靜法床琳宇畫含烟霧暝石壇春散薜蘿香

羽衣道士能相款吹笛時時引鳳凰

清道觀和韵

葉本

百年四海幾人閒為破浮生醉夢閑碧草烟霞看易處
黃精風雨斲苓間蓬萊客到詩懸壁龍虎天開畫點山
安得遂群遺世侶縞衣元鶴九霄還

坐龍山披萬里長江圖

馮璋

萬里長江一釣舟披圖忽憶壯年遊落霞孤鶩洪都晚
明月清風赤壁秋有客吹簫憑故壘何人擊楫誓中流
浪滔不盡英雄淚往事悠悠付白鷗

清道觀留別父老

龍德孚

勾章惜別意何如
久以并州當故廬
繾綣未能酬父老
躊躇真似戀鄉閭
留來宦轍原無犢
携去行囊尚有書
謾道硯山遺澤在
豐碑祠貌正慚余

其二

圖

五年讚毀若為顏
嘯傲風塵心自閒
禮佛一槎窮大海
省耕雙屐遍名山
謾言身繫官奴久
頗信名當吏隱間
不省士人何所戀
交流淚眼苦相攀

買山還清道觀

龍德孚

統郭諸峯紫翠攢琳宮
遙出白雲端後貌北首山朝拱
蟠竦南環水屈蟠嵐氣近浮珠
珮濕澗聲遠逗玉笙寒
仙家自與人間別瑶草靈芝滿石壇

泊舟登清道觀贈張鍊師

國朝黃宗羲

小舟風浪泊江干邂逅良朋上翠巒
雲剖山川都半面天分肥瘦覺千般
送春始聽鶡聲好話舊何妨酒量寬
待欲名山畱故事須求貞石出雲端

龍山

姜宸英

一山風景白雲遮曲徑深藏仙子家
詩料儘馬天外疊

酒錢不費杖頭賒盤回勝入新經路飄落春看欲盡花
遊倦漫尋休足處松間羽客款香茶

侍母登龍山東閣

陳維嶽

出郭隨輿上翠微晴秋峻閣此攀躋當窓對眺于峯近
倚檻平臨萬壑低老樹虬盤青嶂合寒汀鷺起白雲迷
承顏竊喜親逾健浩劫猶能却杖藜

登龍山賦得十月先開梅

梅

劉成郊

沙鳥驚飛報小春白雲窩裏釀寒新探幽不見騎驢客
訪勝還忘放鶴人香度雲巖風引座枝穿樵嶺酒迎賓

偶然乘興尋消息未雪先開信果真

清道觀留贈羽士馮守恒

劉國傑

樓繞青山山繞城昔人曾似館仙名雲籠遠岫千重翠
潮湧晴江萬里明鳥出林中欣羽滿人遊世外覺神清
從來事業多成幻輸爾求仙遇此生

龍山

馮漁樵

龍山幽勝澹鉛華羽士忘機雀印沙一曲江流抱帝座
半塘風雨護仙家圖來蝶黛千般秀望去虹橋萬縷霞
徒倚還看風色好步歸莫辨喚晴鴉

秋夜讌集圖書廳

劉天相

最愛天空圖書開夜來爽氣滿林間不愁有酒孤明月
只恐無詩贈好山露重巖花香欲冷烟深洞鶴夢多閒
清虛世界神仙府一飯胡麻壯客顏

同友遊清道觀

周惟棧

野曠天清日已晡登臨共對白雲孤長江環繞遙明滅
遠岫浮空半有無萬古常留松檜色四時還聽鶴鸞呼
誰能脫屣忘家室草履黃冠伴酒徒

七言排律

題清道觀

明龍德孚

道人海上挾雙魚載滿勾章父老書已向龍山構祠額
又從寶嶺結行廬文驅怪石誠然爾頌入鄉雲實媿余
何武不知聲赫赫莊生唯有夢栩栩遨遊南國無停轍
歸去三湘好卜居別久故人勞繾綣可能無字問樵漁

清道觀

錢文薦

百級階梯千仞屏元宮突兀俯郊坰孤巒削出從三島
活石移來自五丁荻岸潮平雙浦白松門雨過亂峰青
岡連密篠藏仙竈壁擁祥雲護帝庭寶鼎燒殘香馥郁

瑤壇黜罷火晶熒當關黑虎每呈怪繞屋黃蛇常現形
總許清颼穿曲檻罩留皓月照疎檣碑荒尚露銀勾字
殿靜猶鳴鐵鑄鈴剩有鬱葱分嶽色寧無茫昧託湘靈
繩牀葉積何須掃澗戶苔封不待扃訪勝恰逢輕棹至
揆竒頻見小車停尊開水面垂虹影杖倚枝頭墮鶴翎
洞府上真今久滅苔溪高士昔曾經桃花只合漁郎問
竹籟偏宜醉客聽已遣新塗修藥室仍期復構閱江亭
雖非谷口偏容隱但是崖嶺可勤銘野犢放時煙漠漠
沙鷗浴處渚泠泠還應方外尋同調莫向潭邊歎獨醒

蒨果且求勾曲種懷人聊泛剡舟舫傳聞葉令能遺世
願逐飛鳧入杳冥

五言絕句

宿龍山曉起翫雪

書館

宋樓 鑰

看山今愈白昨夜竟如何安得騎驢者攀崖聽浩歌

題卧雲巖

明張 信

石壁最崔嵬門從一片開重雲關鎖密應有鶴車來

圖畫廳望漁舟

薛三才

拍岸江濤急蘆花沒野煙釣竿何處下霜月滿歸船

春日遊龍山

楊守陳

山頭多紫氣問是誰家住孤鶴橫江來桃花開幾樹

虎巖

國朝劉天相

昔聞山有虎化作巖頭石石久虎如生滄桑知幾易

七言絕句

同一覺上人遊龍山

明桂彥良

天放竒雲伴石閒還餘黃鶴守元關世人爭羨桃源景
誰識蓬萊在此間

登龍山

錢唐

浙

王

圖

館

揮毫以興繞丹邱一樹香雲暗欲流
眼見南枝開不盡何須幽夢覓羅浮

館

登龍山

姜承宗

曉起蹒跚上穆清寒風蕭颯啟門高
幾回拂石雲峰下

坐聽灣頭落葉聲

圖

集唐咏清道觀

陳廷瓚

仙都難畫亦難書江上秋風正釣鱸
醉臥白雲閒入夢月明樓閣在空虛

浙

清道觀

蔡雲鵬

龍蟠紫觀鬱葱葱
圖畫天開在眼中
翠挹寶峰環帝座
重江襟帶鎖長虹

登龍山

馮知憲

幾重巘嶺幾重樓
放眼高歌最上頭
吟罷携尊問明月
不知何處是神州

同友龍山晚歸

劉天相

知是春光已半消
畫圖好景尚堪描
聯吟不盡登臨興
沽酒橋東聽暮潮

龍山覽眺

任禎

浙王圖館

東來紫氣滿山頭，知是仙家十二樓。
相對終朝情不厭，何須海外覓神州。

龍山道院

馮景浩

此處艸生皆是藥，名山人住即為仙。
丹青只恐難圖畫，漫說蓬萊已占先。

龍山訪羽士不值

羅廩

客來仙館尋丹藥，主在高峰掃白雲。
竟日淹留山欲暮，桃花亂落雨紛紛。

全黃貞友年丈遊龍山

劉憲寵

浙江圖書館

懸崖烟靄挂蒼松策杖天門第幾重到此應知仙路近

談元况幸故人逢

贈清道觀張鍊師

館

國朝王牧

叩齒焚香出世塵元壇鳴磬步虛人百花仙醜能留客
一飯胡麻幾度春

遊龍山

王

史大成

江天杳靄浮青嶂艸樹扶疎映白雲山色水聲圖畫裏
尋幽不數鶴鴛群

浙

題龍山墨梅圖

向懋英

長江鎖住兩三橋
望裏晴絲不易描
白鹿何時歸翠嶺
只聞風送去來潮

清道觀登眺

董華鈞

郭外仙宮二里東
懸崖疊石象崆峒
憑欄遠眺竟無極
碧水迴環圖畫中

補遺

壽鍊師家汝繩

張鴻溥

自古志士稱英雄
少年摩天展大功
才華奕々羨冥鴻
名成身退訪崆峒
吾家子房世所宗
虎嘯之後從赤松

不如君也標芳踪厭棄塵俗等牢籠入山訪道方幻種
守雌養氣貌倜侗丹成內外守厥中呼吸直與帝座通
方術有時凌虛空在山走虎水走龍出其緒餘飭玄宮
聲施藉上將無窮愧我齷齪成老翁何時把臂大海東
得與仙子相遭逢放眼高闊暢心胸

龍山圖書廳桂花成開賦詩欣賞

劉天相

桂子中秋雲外落開元遺事記分明名花非是人間種
佳氣還從仙界生豈有光輝照石室曾無聲價重山城
相看不斜陽逝月滿丹梯鳥報更

咏龍山圖畫廳桂花

王益孚

偶陟秋山仙館開清光蕩漾迥塵埃雲拖畫
花從金英照眼來香國爭傳錦繡樣名葩祇記廣寒栽
頻年遊屐多踈懶賞勝何妨日暮回

其二

圖

綺閣崇隆景色收清嵐遙映日霞浮引人入勝天然畫
撩我詩懷桂影秋根托靈嶠花欲笑英菲錦席客明眸
凭欄不覺心神曠四外風光擬十洲

其三

迴廊別院曲成彎坐我瑤壇一解顏
葉底英舒曉露色
枝頭香滿夕陽山
花當烟景迷離處
身入畫圖縹緲間
山鳥催人歸去晚
沿塗回首望元關

登龍山絕頂得龍字

書

魏鼎

琳宮高矗碧玲瓏携伴還登第一峰
石磊巖頭蹲虎豹
潮騰江面走蛟龍
翳林殘照斜翻壁
出岫寒雲逐度鐘
絕曲鸞笙何處奏
斷崖翹首覓仙蹤

長至日偕同人遊清道觀集韻

寂歷空山驗候真
元關高處共搜新
攀松直作騎龍客

倚竹還為跨鳳人
陽氣融回丹灶火
暖泉流出洞中春
今朝太史書星聚
五緯編珠近漢津

是志編輯始乾隆十年之五月
迄次春告竣茲羽士
有鐫板之舉愧余老眼模糊
屬同人馬伸園示憲全
次男秉文詳加檢對抄錄授梓
時乾隆十二年三月上巳日

拙翁劉天相書

副剞蔣耀宗

浙江圖書館藏書



浙江圖書館



八二六



浙江圖書館



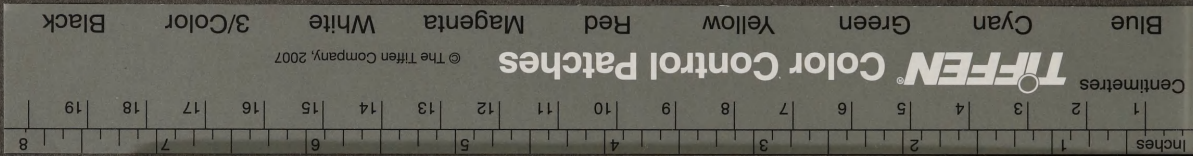
浙江圖書館



浙江圖書館



浙江圖書館



浙江圖書館





浙江圖書館



Inches 1 2 3 4 5 6 7 8

Centimetres 1 2 3 4 5 6 7 8 9 10 11 12 13 14 15 16 17 18 19

TIFFEN Color Control Patches

© The Tiffen Company, 2007

Blue Cyan Green Yellow Red Magenta White 3/Color Black