



นิราศพระปฐม

ของ

สุนทรภู่

ฉบับชำระใหม่ มีแผนที่และภาพ



กรมศิลปากร

11/07/2566

จัดพิมพ์

พ.ศ. ๒๕๐๔

LIBRARY

ก
895.911
ศ 45 ๒-๒

นิราศพระประทุม
ของ

สุนทรภู่

ฉบับชำระใหม่
มีแผนที่และภาพ

กรมศิลปากรจัดพิมพ์ จำนวน ๑,๐๐๐ ฉบับ



กรมศิลปากร

11/07/2566

29 ต.ค. 2561

26316

คำนำ

พระปฐมเจดีย์ ในจังหวัดนครปฐมนั้น แต่ก่อน
เคยเรียกกันว่าพระประชม และมีนิทานเล่า
ประกอบว่า พระพุทธเจ้าเสด็จมาบรรทมและนิพพานที่นั่น
แล้วภายหลัง พระยาพานประสงค์จะสร้างกรรมที่ทำบิณฑบาต
จึงโปรดให้สร้างพระเจดีย์สูงชวนกเขาเห็น สวมตงตรงที่พระ
พุทธเจ้าเคยบรรทม จึงเรียกกันว่าพระประชม และต่อมาเมื่อ
พระเจดีย์ชำรุดลง ก็คงจะมีพุทธศาสนิกชนผู้ทราบนิทานดัง
กล่าวนี้ และมีศรัทธาเลื่อมใสออกทุนทรัพย์ปฏิสังขรณ์และ
ก่อสร้างบูรณปฏิสังขรณ์เพิ่มเติมขึ้นใหม่ตามยุคตามคราว แล้ว
พากันมาตั้งถ้ำพระเป็นเทศกาลประจำปีมาช้านาน และฤกษ์
ที่กำหนดเป็นเทศกาลขึ้นไหว้ประจำปีก็คงจะเป็นระยะเวลา
กลางเดือน ๑๒ เช่น ครึ่งรัชกาลที่ ๓ เมื่อพระเจ้าบรมวงศ์เธอ
กรมหลวงวงษาธิราชสนิท เสด็จไปนมัสการ ใน พ.ศ. ๒๓๗๗
เช่นที่ปรากฏในพระนิพนธ์โคลงนิราศพระประชม ก็เสด็จใน
เดือน ๑๒ ท่านสุนทรภู่ไปนมัสการ เมื่อ พ.ศ. ๒๓๗๕ ตามที่
แต่งไว้ในนิราศพระประชมนี้ ก็ไปในเดือน ๑๒ เหมือนกัน
และในรัชกาลที่ ๓ นั้น พระบาทสมเด็จพระจอมเกล้าเจ้าอยู่หัว
ทรงยังทรงผนวชเป็นพระภิกษุ ในพระบวรพุทธศาสนา ได้

คำนำ

แต่ถึงที่สุดก็ไปทรงนมัสการเมื่อ พ.ศ. ๒๓๗๔ พร้อมด้วยพระ
ภิกษุสงฆ์ตามเสด็จหลายรูป มีหลักฐานบอกไว้แต่เพียงว่า
เสด็จในฤดูแดง ยังมีทรงปักกลดประทับอยู่ ณ เริงพร
เจดีย์ตามเหนือ แต่เข้าใจว่าเมื่อใช้ฤดูเทศกาด ก็คง
ปลดอยทรงวางใจ จะมีก็แต่พระภิกษุสงฆ์อยู่ดูแต่บ้าง และ
แถวถนนกคงจะมีชาวบ้านอาศัยอยู่ในบริเวณที่ ใกล้เคียง
บ้าง จึงปรากฏกล่าวถึงในนิราศพระประชมน์และในหนังสือ
อื่น ว่าเป็นบริเวณป่ากร้าง มีต้นกล้วย เช่น กวางทราย
และ โกงเดือน เป็นต้น ซึ่งผู้คนทั่วไปนมัสการได้พบปะอยู่
เสมอ ครั้นต่อมาเมื่อพระบาทสมเด็จพระจอมเกล้าเจ้าอยู่หัว
เสด็จฯ ครอบครองราชสมบัติ เป็นพระมหากษัตริย์ในรัชกาลที่ ๔
ได้ทรงค้นพบหนังสือเก่า เรียกว่า พระปฐมเจดีย์
จึงโปรดเกล้าฯ ให้เรียกพระประชมว่า “พระปฐมเจดีย์”
ตามหนังสือเก่า และโปรดให้ทำการบูรณะเป็นการใหญ่
มาตลอดรัชกาล แต่การบูรณะปฏิสังขรณ์ยังไม่เสร็จ
บริบูรณ์ตามพระราชประสงค์ พระบาทสมเด็จพระจุลจอม
เกล้าเจ้าอยู่หัวจึงโปรดให้บูรณะต่อมา และพระบาทสมเด็จพระ
พระมงกุฎเกล้าเจ้าอยู่หัวก็ได้โปรดให้ทำการก่อสร้างเพิ่มเติม
หลายอย่าง ซึ่งบางอย่างก็มาดำริ่ลงคือในรัชกาลที่ ๗ เช่น

คำนำ

พระอุโบสถวัดพระปฐมเจดีย์ และงานนมัสการที่กำหนด
เป็นฤกษ์เทศกาลประจำปี ก็มีในเดือน ๓๒ ดับเนื่องตลอดมา
จนบัดนี้

ถ้าท่านผู้อ่านนิราศพระประชมเด่มนี้ ได้เคยอ่านกลอน
เรื่อง รำพันพิลาป ของสุนทรภู่ ฉบับชำระใหม่และพิมพ์
จำหน่ายในงานกัจฉารรณนา ณ วัดเทพธิดาราม เนื่องใน
โอกาสชดช้อยคล้ายวันเกิดของสุนทรภู่ ครบ ๑๗๕ ปี เมื่อวันที่
๒๖ มิถุนายน พ.ศ. ๒๕๐๔ ท่านย่อมจะทราบดีแล้วว่า ท่าน
สุนทรภู่แต่ง รำพันพิลาป ตามความฝันของท่านในคืนวันจันทร์
เดือน ๘ ปีชวด พ.ศ. ๒๓๘๕ ซึ่งเวลานั้น ท่านมีอายุ ๕๖ ปี
และยังครองเพศเป็นสมณะอยู่ แต่ได้บอกกล่าวไว้ในหนังสือ
รำพันพิลาป นั้นว่า

โอบนบขาลสงสารวัด
เคยไสมนัสในอารามสามวิสา
สนุกุศลผลบุญกรุณา
จะจำลาเลยลับไปนับนาน

แล้วคุณเหมือนท่านสุนทรภู่จะได้ตาดิถีขาบทในปีชวด เข้าใจ
ว่าคงจะดีกราวข้างขึ้นเดือน ๘ ก่อนเข้าพรรษาในปีนั้น แล้ว
เข้าถวายตวงพระบารมีอยู่ในพระบาทสมเด็จพระปิ่นเกล้า

เจ้าอยู่หัว ซึ่งขณะนั้นเสด็จดำรงพระยศเป็น สมเด็จพระเจ้าน้องยาเธอ เจ้าฟ้าจุฑามณี กรมขุนอิศเรศรังสรรค์ และประทับอยู่ ณ พระราชวังเดิม ธนบุรี ครั้นต่อมาในเดือน ๑๒ ปีชวด พ.ศ. ๒๓๗๕ นั้นเอง ท่านสุนทรภู่ก็เดินทางไปนมัสการพระปฐมเจดีย์ บอกจนออกเดินทางไว้ในเบื้องต้นนิราศพระปฐมของท่านว่า "ถวิลวันจันทร์ทิวาชนห้าค่ำ" เข้าใจว่า เป็นวันจันทร์วัน ๕ ค่ำ เดือน ๑๒ พ.ศ. ๒๓๗๕ ซึ่งเป็นเวลาภายหลังจากเหตุการณ์ใน "รำพันพิลาป" ราว ๓-๕ เดือน ในระยะนั้น ท่านสุนทรภู่อยู่ตัวคนเดียว แต่คงจะวิรึกแม่หม้ายสักคนหนึ่ง และน่าจะยังมีได้กอดออดปล้องชนกัน จึงรำพึงรำพันไว้ว่า

ไอ้หน้าหนาวครวณเป็นที่สุด

ไม่มันขแนบขมเมื่อลมทวน

พี่เห็นนางห่างเหียงเรววน

มิได้ชวนเจ้าไปชมประธมประโทน

ท่านสุนทรภู่ออกเดินทางไปนมัสการพระปฐมเจดีย์ครวณ มีบุตรชายร่วมเดินทางไปด้วย ๒ คน คนหนึ่ง คือ นายตาบ และอีกคนหนึ่ง ดูเหมือนจะเป็นนายนิล เข้าใจว่าคงเรือแถวท่า

พระราชวังเดิม จังหวัดธนบุรี แล้วไปตามเส้นทางตั้งใต้
พิมพ์แผนที่ไว้ท้าย นิราศพระประสม เต็มนี้ ดูท่านจะ
เปลี่ยวเปลี่ยวเหงาอยู่มาก จึงว่าพึ่งว่าพจนดงความหงทเคย
เกี่ยวข้องกับใครต่อใครมากมายหลายหน้า และเข้าใจว่า
ท่านต้นทรภูมิตะเวนว่าพึ่งว่าพจนดงแมกรรมหม่นอุปต์รุตตาเทพ
เช่นเมื่อเดินทางผ่านวัดตัก ได้ว่าพจนใจว่า

ถึงวัดสักเหมือนพวงรกทศกตสูง
สูงกว่าฝั่งเขาเห็นเห็นเกินสอย
แม่น้ำดอกฟ้าคลาเคลอนหล่นเลื่อยลอย
จะได้คอยเคียงรับประคับประคอง

พิจารณาตามบทกลอนในนิราศพระประสมนี้ จะเห็นได้ว่า
เมื่อยังรุ่นหนุ่ม ท่านต้นทรภูมิตะจะต้องเที่ยวไปร้องปรุคดอดแถว
บ้านย่านคลองบางกอกน้อย จนถึงบางกรวยและบางด้ทอง
และรู้จักมักคุ้นอย่างมีความหมายกับผู้หญิงยิ่งเรือมากหน้า
หลายตาในย่านนั้น เมื่อท่านเดินทางผ่านไปไหนนอก จึงเป็น
เหตุให้หรือพจนความทรงจำอย่างมีความหมายและสร้างเป็น
บทกลอนนอนพรังเพรา ^{11/07/2566}สร้างเต็มไปด้วยความรู้ตักก่อให้เกิด
อารมณ์สะเทือนใจเดี่ยวจริง ๆ ยิ่งกว่าถวิลใดที่เดินผ่านเดิน
ทางสายเคียวจน ครนผ่านพจนยานทเคยมผู้รู้จักมักคุ้นแล้ว

ท่านก็หยิบเอาของกินที่มีผู้จัดทำมาให้ เป็นแต่เพียงกวางทาง
 เช่น พักเซอม จุนอบ แดะมะพดบเซอม แดะกินพดางว่าพัน
 ถึงเจ้าของไปพดาง ค่อยบทยกตอนอันไผเพราะเพราะพรัง นอก
 นนทพรณนาถึงถิ่นฐานบ้านช่อง แดะตั้งพบเห็นคามทางที่
 ผ่านไป คดกคดระปะปนกับความรู้สึกของท่าน ว่าถึงปุณอายุ
 ของท่าน ก็ทำให้นึกคิดว่า ระยะเวลา ท่านต้นทรภูคงจะกำลัง
 คิดค้อยูกกับใครสักคนหนึ่ง ซึ่งเป็นแม่หม้าย แดะยังรวนเรไม่
 คกร้องปลัด้องชน เช่นกต่างมาข้างตน จึงว่าพณถึงใจอีกว่า

สงสารแต่แม่หม้ายสายสวาท
 นอนอนาถหนาวน้ำน้ำตาไหล
 อ่านหนังสือหรือว่าน้องจะลองใน
 เสียตายใจจางจิตไม่ยัดยาว
 แม้นยอมใจให้สัจจะนัดน้อง
 ไปร่วมห้องหายหม้ายทั้งหายหนาว

เมื่อเดินทางไปถึงวัดพระประชม ท่านต้นทรภูได้พรณนา
 ถึงองค์พระและบริเวณ ซึ่งรกเป็นราวป่า คามธภาพทเป็น
 อยู่ในดมัยนั้น เห็นจะคงออกตั้งใจไปให้ด้วยคามมุงมมม
 ศรัทธาแก่กล้าในแรงบุญจริง ๆ จึงชวนบุตรชาย ๒ คน
 ฝันบ้ายชนไปทำประทกษณแเดะนมัดการ พดางคงจค

อธิษฐานแต่ยหตายแ่งหลายมุ่ม พร้อมทงกล่าวอ้างกระทบ
 กระเทียบถึงใครต่อใครแฝงความหมายไว้คัยาจ แต่ก้อ่าน
 ไพเราะน่าฟัง ครนตงจากองค์พระแ่ดวกักพาบศรเข้าไป
 ในโบสถ์ ได้พบท่านผู้เฒ่า คงจะชาวบ้านแ่ดวณนซึ่งรุนทาน
 เรื่องพระยาภงพระยาพานต์ ท่านสุนทรภู่ได้ “ถามผู้เฒ่า
 เฒ่าแจ้งจิงแ่ดงไว้ หวังจะให้ทราบความตามประสงค์”
 แ่ดวเรื่องราวเกี่ยวกับพระยาพานต์ร้างพระประชนมที่ท่าน
 สุนทรภู่ได้ยินได้ฟังแ่ดงนำมาแ่ดงไว้ในนิราศพระประชนม มี
 พดความแ่ดงต่างไปบ้างจาก “ตำนานพระปฐมเจดีย์”
 ที่ท่านเจ้าพระยาทิพากรวงศ์ รวบรวมไว้ เป็นทางช่วยให้
 เราทราบพดความเพิ่มเติมต่างออกไปอีก จึงได้ทำเชิงอรถ
 เปรียบเทียบไว้ในหน้านั้นๆ เมื่อท่านสุนทรภู่ออกมาออก
 โบสถ์ ก็ตรวจหน้าแ่ดงอวบุญให้แก่บิดามารดาครูอาจารย์
 ของท่าน แ่ดงในตอนท่วยได้ยทีกักศตถวายพระบาทสมเด็จพระพุทธเลิศหล้านภาลัย ด้วยความรู้ตักในพระมหากรุณา
 ธิคุณเป็นต้นพัน ครนแ่ดวกักถวายกักศตแ่ดงพระบาทสมเด็จพระปิ่นเกล้าเจ้าอยู่หัวแ่ดงกรมหมื่นนถปัดร์รุดดาเทพด้วย แ่ดง
 ก็จบนิราศพระประชน

กัณหา

ในการจัดพิมพ์ นิราศพระประสม ของท่านสุนทรภู่
ทรงน เจาหน้าทได้พยายามค้นหาฉบับสมุดไทยได้มาเล่มหนึ่ง
เป็นสมุดไทยคำเดินดินต่อขาว หมายเลข ๓๔๔๒ ค. แต่เสียขาย
ที่สมุดไทยเล่มนี้ฉกขาด เหลืออยู่ไม่เต็มเล่ม ข้อความ
ค่อนข้างจางหายไประยะมาก ถึงแก่ค่อนที่เหลืออยู่ได้
ความสั่มเหตุสั่มผลดี จึงนำมาตรวจดัดฉบับพิมพ์และ
แก้ไขไปตามนห พร้อมกับการเรียงวรรคความที่แตกต่าง
เพิ่มเติมลงไว้ ตอนที่เกี่ยวกับประวัติของท่าน ก็ได้ดัดฉบับ
หนังสือ ประวัติสุนทรภู่ พระนิพนธ์ของสมเด็จพระยา
คำรงราชานุภาพ และเทียบเคียงกับบทร้อยกรองเรื่องอื่น ๆ
ของท่านสุนทรภู่เองด้วย แต่ขอได้โปรดทราบว่า ข้อความ
ตามที่ทำเชิงอรรถไว้นั้น เป็นแต่เพียงข้อเสนอแนะเป็นแนว
ทาง เพื่อช่วยให้ท่านผู้อ่านได้มองเห็นจินตนาการของท่าน
สุนทรภู่ ตามที่ท่านพรรณนาไว้ใน นิราศพระประสม นี้
ได้แจ่มแจ้งและกว้างขวางขึ้น ซึ่งบางแห่งข้าพเจ้าอาจคาด
คะเนผิดก็ได้ ท่านผู้อ่านจึงไม่จำเป็นต้องถือเป็นเรื่อง
คดออกไป.

11/07/2566

กรมศิลปากร

๒๓ ตุลาคม ๒๕๐๔

สารบัญ

คำนำ	หน้า	๓
นิราศพระประธม	หน้า	๑๓
สถานที่กล่าวถึงในนิราศพระประธม	หน้า	๗๑
แผนที่แสดงเส้นทางในนิราศ	ท้ายเล่ม	

นิราศพระประดิม

๑๑๑

สุนทรภู่



๑ ถอดฉันทบทวิทวาชนห้าคำ

ลงนาวาคตาเค็ดอนออกเค็ดอนดำ
พอเดียงย้ายามตงกตองประกอมน**
นำคางยชยพรอยพรมเป็นตมว่า
อนาถหนานักเคยไต้เชยโถม
มาตบเหมือนเค็ดอนคัปปยั๊บโพยม
ยังทุกข์โทรมนัตในใจัญจวน
ไยหน้าทนาจกราวนเป็นทตต
ไม่มนุชแนบชมเมือตมทวน***
พเห็นนางห่างเหียงเรวณ
มิไต้ชวนเจ้าไปชมประชมประโทน

* วันจันทร์ขึ้นห้าคำ นี้เข้าใจว่า วันจันทร์ขึ้น ๕ คำ เดือน ๑๒ ตรงกับวันที่ ๑ พฤศจิกายน พ.ศ. ๒๓๘๕ เวลานั้นท่านสุนทรภู่มีอายุ ๕๖ ปี

** ออกเรือเวลา ๖ โมง เข้าใจว่าจากท่าพระราชวังเดิม หน่ปร

*** ถบับที่เคยพิมพ์กันมา ว่า “จะจากนชแนบข้างไปห่างทวน
นิราศร้างห่างเหให้เรวณ”

นิราศพระประชม

ที่ปลูกกรจากโคธมนทุกคืนคำ
ก็เคยค้าขายฝอยกรของกร้อยโกวัน
ที่ชนเขยเคยรักเหมือนหตักประโคน
ก็หักโค่นชาติตัญญูประยูรวงศ์
ยังเหลือแต่แม่ศรีดำกร อยู่
ไปถึงสู่เด่นหานางสาหัส
จะเชิญเจ้าเท่าไรก็ไม่ลง
ให้คนทรงเตี้ยใจมิได้เขย

วัดระฆังตั้งแต่เดิรเจ้าเรีจศัพ
ไม่พานพบภักดีเจ้าพี่เขย
ไฉนแด่เหี้ยมเวียดียวใจกระไรโดย
มาชวดเขยโฉมหอมถนอมนวด
จนนาวา கடคดองเจ้าคดองกว้าง
ตำบลบางกอกน้อยละห้อยทวน

- * แม่ศรีสาคร เป็นแม่หม้ายสาว มีวิชา คู่ต่อไป
- ** ท่านสุนทรภู่ นำเอาชื่อสาหัส นี้ไปเป็นตัวละครชื่อ ศรีสาหัส ในเรื่อง อภัยนุราช และเข้าใจว่าจะสมมติให้เป็นตัวนางผู้เสียสุมทร ในเรื่องพระอภัยมณีด้วย
- *** หมายถึงงานพระศพเจ้าครอกข้างโน ท้องอยู่ พระอัครราชาในกรมพระราชวังหลัง เมื่อบวกอภัยศก พ.ศ. ๒๓๗๕

นิราศพระประทม

ตดาดแพแดดดอดดเขาทอดพจน
แดแต่ต้วนเรือตดาดไม้ชาตคราว
ทุกเรือแพแดดบรวงบเงียบ
ยังเย็นเยียบยามดึกให้หนักหนาว
ไพอากาศกตาดเกิดอนต์ด้วยเตือนดาว
เป็นดมว่าวเฉยฉิวหิวหวัใจ
ไ้อ่างถอกถอกเด็ดให้เหือดโรก
แต่ความไ้ก่นจะถอกออกที่ไหน
แมนไตแก้วแววตามายาใจ
แต่จกไม่พกถอกคอกจริงจริง

ตวงตงยังไมดมทปดมจิต
เคยมีมิตรมากมายทงชายหญิง
มายามดกนกดงทงพง
อนาถนงนอยหนานาคานอง

บางหวานนอยนอยจิตด้วยพิงมัย
นอยหรือใจจิตจางให้หมางหมอง
หมายวารกจกไตพงเหมือนหงนง
เห็นเจ้าของชายหนาทงคาบ

นิราศพระปฐม

ตั้งวัดทอง* หมองเกล้าให้เหงาเงียบ
เย็นยะเยิบหย่อมหญ้าป่าช้าผี
ส่งต๋ารฉิมฉิม** นองต๋องนารี
มาปดงที่เมรุทองต๋องคน
ขอบุญญาธานีตั้งตั้งจำนงต้นอง
ช่วยต๋องต๋องศรีต๋องต๋องไปบ่ฎัดนช
ศิวาลัยไตรภพจบต๋อง
ประจวบจนได้พบประต๋องกัน
ทองแถวเนตรเกต๋องรามณชาทัพย์
จงดอยดิบต๋องต๋องต๋องต๋องต๋องต๋อง
จะเกิดไหนไค้อยู่คู่ช้วน
อย่าม่อนทรายเป็นเหมือนเซนัน

วัดปะขาว*** ชาวเหลือเชื่อไม่ได้
ด้วยดวงใจเจ้ามนักดาตามัดหมี่

* วัดสุวรรณาราม

** ฉิมและฉิม ๒ คนนี้ ^{11/07/2566} เป็นน้องสาวท่านสุนทรภู่ แต่ต่างบิดากัน ทั้ง
ต๋องคนเป็นแม่นมพระธิดาในกรมพระราชวังหลัง

*** วัดชีปะขาว คือ วัดศรีสุทาราม

นิราศพระประธม

แม่หม้ายดาวชาวโคกโคตมมี
เหมือนแม่ศรีดำครี^๕ ฉะอั้นเฮว
ไอ้เคราะห์กรรมจำกดาคนิราศร้าง
เพราะขัดขวางความในเหมือนไขว่เฉดว
๕ ๕ ๕ ๕
ทงเกิดยดตณินนทาพาดาด
เหมือนควนเปดวปิดตองให้หมของมอม
เดี่ยตายแต่แม่ศรีเจ้าพี่เฮ้ย
จะชวคเซยชวคชิตตณิทถนอม**
เหมือนคอกไม้ไถดแดนเพราะแดนคอม
ใครแปลงปลอมปลิดด้อยมันค้อยตาย

บางบำหรุเหมือนบ่ารบ่ารุงรัก
จะฟังพักพิศวาดเหมือนมาคหมาย
ไม่เหมือนนกครกครองเพราะดองราย
เห็นฝักฝ้ายเพื่อนดงด้วยทรงโดม

พอดันแพแดถ้วนถ้วนดงัก
พยุพิศช้อช้อกระพือโหม

* เข้าใจว่าหญิงชื่อศรีสาครนี้ ท่านสุนทรภู่เอา ไปสมมติเป็นนางมัจฉา
แม่ของฤๅษาสคร ในเรื่องพระอภัยมณี

** บางฉบับว่า "จะชวคเซยชวคชิตตณิทถนอม"

นิราศพระปฐม

ยังคึกคักวาวความคึกตามโคม
น้ำค้างโซมแค้นหนาวให้เปล่าใจ

บางชนนทคนถ้าภูตหึ่งห้อย
เหมือนเพชรพริ้วพลอยพร่างสว่างไสว
จึ่งหืดร้องซ้องเดียงเรียงเรไร
จะแต่ไหนเงียบเหงาทุกเหี้ยาเรือน

บางระมาตมาคหมายสายส่งวาท
ว่าสมมาตเหมือนใจแต่ไม่เหมือน
แค้นส่งวาทมาคหมายมาหลายเคื่อน
มีแต่เคื่อนแค้นวคตาคประหลาดใจ

จุดโกเคยไม่เห็นโกเห็นไทรคำ
กขระกำแกมส่งละชนไสว
หอมระกำกยังชำระกำใจ
ระกำไม่เหมือนระกำทชาทรง

ถึงส่งหวดหวง หวงห้ามเหมือนความรัก
เห็ดทจกจกบคองเป็นขของหวดหวง

11/07/2566

ในโคลงนิราศสุพรรณของท่านสุนทรภู่ ว่าเมื่อท่านยังเยาว์ได้เคยตามเสด็จ
กรมพระราชวังหลัง มาประพาสสวนหลวงแห่งนี้

นิราศพระประธม

แต่รวยรินกลิ่นผกาบุปผาพวง
ระรินร่วงเรณูฟูซจร
ไอไม้ต้นคนเฝ้าแต่เส้าจวรด
ยังปรากฏกลิ่นกล่อมหอมเกสร
แต่โกศมฤมรินมาบินวอน
ไม้ดัดบรอนร่วงกลิ่นให้ต้นโดย
ดกกาตคดสดวอนไม้ต้นหมด
แต่เนกกตริ้องเร้ากระเหว่าไผวย
ระรวยรินกลิ่นไศกมาโบกโบย
ไอไศกโรยเหมือนพู่ร้างมาทางจร*
ถึงบางขวางปางก่อนว่ามอญขวาง
เดี่ยวนางไทยลาวแก่สาวสลอน
ท้ายค่าย่างขวางแขนแค้นแสงอน**
ถึงนางมอญก็ไม่ขวางเหมือนนางไทย
วัดพิกุลคุณกลิ่นระรินริน
ไอหอมชื่นเช่นกับรดน้ำงัดได้
เหมือนพิกุลคุณทรวงพวงมาลัย
ที่เคยได้หัดหอมถนอมนวด

11/07/2566

* ฉบับพิมพ์ก่อนมานี้ก่อนว่า "ไอไศกโรยแรมร้างมาทางจร"

** บางฉบับว่า "เดี่ยวนางไทยลาวสาวสลอน
ท้ายค่าย่างขวางแขนแค้นแสงอน"

นิราศพระประยอม

เหมือน โศกร้างห่างเหินหันจด
มาถึงสวน โศกช้ำระกำทรง
* เห็นรักน้าคร่ำคร่ำ ไม่น่ารัก
จะเด็ดหักเด็ดก็ได้เขาไม่หอง
แต่ตะคันผลตูกดงมูกพอง
ก็โรยร่วงเป่าหมดไม่งดงาม
เหมือนรักคนคนรักทำยักยอก
จะเก็บดอกเด็ดผลคนก็ขาม
เมื่อนายถูกถูกหัดถกติดตาม
เหมือนรำรามรักรายริมชายพง *

วัดชะลอไกรหนอชะลอฉลาด
เอาอาวตมาไว้ให้อาศัยตั้งมี
ช่วยชะลอวรตักษณิตรกทรง
ให้มาดงเรือรวมนวมที่นอน
ถนอมแนบแนบอุ้มประทุมน้อย
แขนจะคอยเคียงวางไว้ต่างหมอน
เมื่อปลมใจไต่ยาอนาทร
จะกล่าวถกถอนก่่อมขนิษฐาให้นิทรา

นิราศพระประชม

เห็นคดของขวางบางกรวยระทวยจิต
ไม่ลืมคตินี้ น้อยละห้อยหา
เคยร่วมสุขทุกขรอนแต่ก่อนมา
โธ่สั้นอายุเจ้าได้เท่านี้
แต่ก่อนกรรมทำดีควให้พดัดพราก
จึงจำจากน้มน้องให้หมองศรี
เคยไปมาหาหน้องในคดของนี้
เห็นแต่ทของคดของน้องนาตา
ตั้งตำรับตร * สุดเคี้ยวทุกเข้าคำ
ด้วยเป็นกำพร้าแม่ชะเง้อหา
เขมนมของคดของบ้านคุมารดา
เช็ดหน้าตาไซมซาบดงกราบกราน
ยังตรอมตรกตกตนดระอนอน
จนไถชนเขอนเอกวิเวกหวาน ***
เหมือนนมของร้องเรียกดำเห็นยกนพาน
เจียนจะชานหลงแดชะเง้อคอย

* น้มน้องนี้เป็นชาวบางกรวย กวระชากนหนึ่งของท่านสุนทรภู่ และเป็น
มารดา นายตาบ ในทมิฬวานิมตาขมา ๘ ปีแล้ว คงจะตายราว พ.ศ. ๒๓๗๖

** หมายถึง นายตาบ

*** นางฉบับว่า "จนไถ่กันเขื่อนแจ้ววิเวกหวาน"

นิราศพระประธม

บางด้ของคตองบ้านนาตาดัด
อร้อยรดซาบช่านหวานคตอหอย
เหมือนปากพิตของ ของน้อยน้อย
เป็นคบออกคตองสร้อยตักรวา
ทุกฉนวนพุกเฒาเรากห่งอม
เขาเป็นจอมเราเป็นจันตองบันหา
โอจอมพิตของของน้อยยา
เมื่อโรจะพาพินน้อยมากดอยใจ

บางอ้อช่างโอช่างทรวงไรตอง
มาอยู่โรงรักบ้านาคาไหล
พิศตาดแคล้วแก้วตาให้ฮาดย
เหมือนนอกโอयरาร้างฝุงนางพิง

พอจนวนรุ่งฝุงนกวิศกร้อง
ประดำนช้องแข็งแซ่ตังแคตตังช
กระเหว่าหวานรานเตียงดำเนียงตัง
เหมือนชาววงหวัดเตียงดำเนียงนวด

* ผู้หญิงชื่อตีกอง เป็นนักกลอนตีกวา เกยบอกคตองสร้อยตักวาผู้กินมากกับ
ท่านสุนทรภู่ ในโคลงนิราศสุพรรณว่า ตีกอง มีสามชื่อ ตีกอง

นิราศหระประชม

อโนทัยไทรครวัดจำรัสแสง
กระจ่างแจ่มแจ่มฟ้าพฤษภษาต่วน
หอมดอกไม้หลายพรรณให้รัญจวน
เหมือนกลิ่นนวดนากุหลายบั้งซาบทรง

โอบุปผาธารพศกักตักถับ
ครนรุ่งรับบานงามไม่ห้ามทวง
ให้ชนชุ่มภุมรินต้นทองปวง
ได้ซาบทรงเดาจรดไม้ดอกหอม
แต่ดอกฟ้าดำหรือเจ้าพี่เฮ้ย
มิหัดนเดยตะให้หมู่แมงภูต่นอม
จะกอดกอดนต้นรดเพราะมดค่อม
จนหายหอมแดงดอกเหมือนดอกกอดขย*

ถึงวัดตักเหมือนพวงทศกศกสูง
สูงกว่าฝูงเขาเห็นเห็นเกินดอย
แม่นดอกฟ้าคณาเคลื่อนหัดนเดยดอย
จะได้คอยเคียงรับประทับประคอง*

* กอนนเปรียบเทียบ ๒ ตอนนี้ อาจเป็นความคิดคำนึงย้อนรำลึกไปถึง
กรรมเหมือนอัปสรสุดาเทพ คิดค้อมมาแต่เรื่องวราหันทิลาป ก็ได้

นิราศพระประทุม

บางขุนพรหมกองมุกดของกว้าง
ว่าเค็มบางซอถนนเขารนของ
เป็นเรื่องหงครังครางท้าวอุทอง
แต่คนร้องเรียกเพื่อนไม่เหมือนเค็ม
ตุ้คาไตไตเพือนอย่าเพือนพิ
เหมือนมณีนพรัตนฉัตรเจดิม
อันน้ำไนใจรักช่วยศึกเค็ม
ให้พูนเพิ่มพิศวาส้อย่าคดาตคตาย

บางนายไกรไกรทองอยู่คุดอง
ชื่อจิงมีมาทุกวันเหมือนมันหมาย
ไปเช่นฆ่าธาตวันให้พัตนตาย
เป็นยอดชายเขี้ยวชาญการวิชา
ได้ครอบครองต้องดาวชาวพิจิตร
ดมต้นิทนางตะเข้เส่นหา
เหมือนศิวพันได้ครองแต่ันองยา
จะเกอหนาพางามขนกครามครน

๘/07/2566
ถึงคุดองขวางบางระนงไ้ออกพิ
แมนบกมเหมือนทงนภจะผกผัน

นิราศพระประชม

ไปซุ่มแก้วแวงตาพาดรัต
มาคดขยกนทบทงคทอयरุม
คงรวมเรือเมือจาคันดะฮอนฮอน
จะคยฮันโตมซุ่มไม้ทยมทยม
ให้แย้มดรวตชวนเดบยเฝ้าเซยชิม
กกว่าจะฮ่มอกแอบแนบนิทรา

บางคูเวียงเตี้ยเงียบเซียบตั้งค
เป็นจังหวัดเวียงส่วนตวันพฤกษา
ตรงนางบางคูเวียงเหมือนเห็นงนา
ไม่เหมือนหน้านางนังในวงเวียง

เห็นโรงทับทิมข่อยเขาคอยมือน
มีคนคั่นควายควาคไม้ชาดเตี้ย
เห็นนาข่อยข่อยรางทอ้างเวียง
โอพศ์เพียงชดนาทจาบตย
อนตาข่อยข่อยยบเหมือนนทบอก
นาข่อยตกเหมือนนาคาพกวารน
เขาโหมไฟในโรงโหมงควัน
เหมือนฉ่นนอกกตุมรุมระกำ

นิราศพระประธม

* โชน้ำในใจคนเหมือนคนน้อย
ข้างปดายกร้อยชดขมิไม่อ้มหน้า
คองหันหีบหนับแตกให้แหดกล้า
นมนแดนางจจะหวานเพราะจวนเจือ

ถึงบางม่วงวงจิดคิดถึงม่วง
คองจากทรวงเดี่ยวใจขาดยเหลือ
มะม่วงอมหอมหวานเหมือนนวดเนื้อ
มีใบบางม่วงเหมือนดวงใจ
เห็นคนรักหักโค่นต้นต้นค
เป็นรอยคดรักขาดให้หวาดไหว
เหมือนคดรักหักถั่วขาดขาดย
ด้วยเห็นใจเจ้าเดี่ยวแฉวเจ้าแก้วตา

ถึงบางใหญ่ให้จอดทอดประทับ
เขาเทยมกบกกงรักไม่พอกหา

- * ม่วงคนนี้ บางที่จะเป็นคนเดียวกับม่วง ซึ่งเป็นหลานสาวชาวเมืองแกลง
ไปพบกันเมื่อคราวนิราศเมืองแกลง แต่อาจเป็นอีกคนหนึ่ง หากมีชื่อ้อง
กัน เช่นที่รำพันในโคลงนิราศสุทรระอภีได้ ดูเหมือนมีลูกด้วยกันกับท่าน
สุนทรภู่ ซ่อนิด และเดินทางไปด้วยกันในนิราศนี้ แต่เวลาที่รำพันถึงนี้
ได้ตัดรักหักสวาทขาดกับภรรยาชื่อม่วงแล้ว

นิราศพระประชน

เมื่อคนชาวเขากัทโศก ไบร้กมา
คมปลาร้ารดองค์ด้วยอุทุม
ข่อยนกรักอ่อนปลาร้าอ่อนย่าง
เปรียบเหมือนนางเนอหนุ่มทหุยมหยม
อยากรู้จักรักใคร่พึงได้ชื่น
ชอบแต่คมปลาร้าจางพารวย
โอรักตนคนรักเขากัทให้
ไม่พักได้แต่รักไม่พักถวย
แต่รักนงของคองประดังคั่งงงถวย
ใครไม่ช่วยรักนำให้กตักถน

แต่พออาหารหวานคาวเมื่อคราวยาก
ถวนของฝากเฟื่องฟูค้อยชูชื่น
แต่เมะแบ้นแกนในจะไปกิน
ของอื่นอื่นอกไรถวนโอชา
เห็นดังของนงรักพักจันอบ
เหมือนพดด้วงตริคเป็นปริศนา
พิจรจากฝากริคตนิทมา
เหมือนแก้วตาตามตติมาตริเชอ

นิราศพระประทุม

แผ่นขนุนกุ่มแห่งของแห่งต้น
แก้ตะขุนชู่ใจอาดยเห็ด
ไคชนมมอมหนาทงดำเรือ
เพราะน้องเนียนพคุณกรุณา

แล้วเข้าทางบางใหญ่ครรไคต้อง
ไปตามคตองเกิดอนคต้อยตะห้อยหา
เห็นตังไรในจังหวัดรักษา
ตะอนอาดยถงคณังนวด
แมนแกวดามาเห็นเหมือนเซม
จะยีนคควยคอกไม้ทในถ่วง
ไม้แจ่งนามถามทจะชชวน
ชมดำควนคอกดัมคันนมนาง
ทรมนางาเงอมจะเออมทัก
เอายอตริกให้น้องเมือหมองหมาง
ไม้เหมือนหมายสายสวาทมาขาดกลาง
ไออ้างอ้างวิญญานในสำกร



11/07/2566

บางกระบือเห็นกระบือเหมือนขือบ้าน
แค้นตังตำรตักน้ำฝุงกาสร

นิราศพระปฐม

แค่คันเบาเขาไม่ไ้เช่นใจหญิง
เบาจริงจริงเจียวใจเหมือนไม้ไผ่
เห็นตะโกไอ้แค้นแค้นตะโก
ถึงแค้นไซ้ต้นคิดไม่คิดตาม
พอตัดถ่วงถ่วงแต่เหต่าเถาถวาค
ขนพนพาคเพ่งพิศให้คิดขาม
ขอถวาคพาคเพราะเล่นะนาม
แต่ว่าหนามรกระชะกระถาง
ถวาคคินคินคองแฉวรวงอยู่
ด้วยรุกรุกรกรกรเรอริงเดือต่าง
จนขนตูกตูกคองเป็นกอกกลาง
เปรียบเหมือนนอย่างตูกถวาคที่รียาตรา*
ริมตาคตองทองทงคองเวง
ด้วยนวยเจ๋งจอกมกขนหนักหนา
คอกบวแฉอนเกดอนกตาคตาศดา
สิ้นตะวาคถายคิงคินดินจง
ถึงบ้านใหม่ขงทองริมคตองดัด
ทหนักตเห็นชาบักเต้าหงส์

* สีชะตรา น้อยชานางบุษบา ในเรื่องอิเหนา บทละครอนพระราชนิพนธ์
ในรัชกาลที่ ๒

นิราศพระปฐม

ขอความรักหนักแน่นให้เด่นตรง
เหมือนคนขงแท้เที่ยงอย่าเอียงเอน
ไครมวัดศรีทธาตารุณะ
ไหว้ทั้งพระปฐมมาหาเถร
นาวาต้องกลองแกล้วเขาแจวแจน
เพ็ชระเนนนำพ่วงกระจ่างกระจาย
ศุขบ้านพรานปลาทำตามก
เที่ยวดกนถยงเนอมาเถอชาย
เป็นทุ่งนาป่าไม้ไร่ไรราย
พอกหญิงชายชาวเถอนอยู่เรือนโรง

ที่ริมคลองต้องฝั่งเขาตงบ้าน
นำตำราญเรียงรันควนโฆม
ถึงชะวากปากช่องซอกคลองโยง
เป็นทุ่งโล่งตบถ้วหวิดหวิดใจ
มีบ้านช่องตองฝั่งซอกนางเชือก
ถ้วนคมเบือกเปอะปะดะไถว
ที่เรือนอยตอยตองค้อยคตองไป
ที่เรือใหญ่ไต้ตั้งตองโยงควาย

นิราศพระประชม

มีค้างค้างยางกรอกนกคอกบัว
๕ ๕ ๕ ๕ ๕ ๕
เที่ยวเดินขยอเยยของททองนา
นกกระจาบราบค้มอ้อมร้อน
ดูว่าอ่อนเว้นเร่ในเวหา
เห็นยางเจ้าเซาจับคอยดัดปลตา
นกกระดำช้องช้องค้อยย่องเดิน
ไอ้คุณกอกใจให้ไหวหวาด
ยามนิราศเวศร้างมาห่างเหิน
เห็นตั้งไรใจพี่ไม่มีเพทิน
ส่วนเรือเดินค้อมไปใจจะคืน

จะออกช่องคดองโยงเห็นโรงงาน
เขาเรียกดานตากฟ้าค้อยพาสน
ไอ้แผ่นฟ้ามาตากถึงภาคพื้น
น่าจะยื่นหยิบเด็อนได้เหมือนใจ
เจ้าหนูน้อยพลอยว่าฟ้าคกหน้า
ไครช่างดำยกฟ้าขนมาได้
๒/07/2๕6๕
แมนแดนคนต้นฟ้าตุ๊ราตัย
จะเป่าใจจริงจริงทงหญิงชาย

นิราศพระประธม

ไต่ฟังบุตรสุดสวาทดลัดเปรี้ยว
คองท่าเนยบนกไปกัใจหาย
ถึงแขวงแควแสดวของวราย
ระือนอายออกความเหมือนนามงว
งามเต่งยมเขยมอมเมอพรนพกตร
คูนารักเรือนผกัสมถิด
แด่นตุภาพกราบกัประนมพว
เหมือนไฉมิงวามราวกับชาวง

ถึงย่านน้ำดำประทวนรำจวนจิต
เหมือนใจคิดทวนทบทบหลัง
ไปดอบโดม โฉมเด็กที่เมฆบัง
เปรี้ยวเหมือนนึ่งแอบอุมทุกทุมโมง

ถึงปากน้ำดำคดของททของทง
แจกเขาหุงเหตาดถนควน ไฉม
มรางรองตองชนทาคณโพ
ผูกเชือกโยงย่นชกคอยคักเคิม

11/07/2566

* มีหญิงชื่อนี้ ซึ่งท่านสุนทรภู่รักใคร่ใช้พรรณานี้ถึงในนิราศนี้ และ
เข้าใจว่าท่านสุนทรภู่สมมติให้สตรีผู้นั้นเป็น นางเทววงแหวน ในเรื่องพระ
อภัยชนม์ ชุดต่อไป

นิราศพระประธม

นำชมบุญสุนพัฒนาไม้ชาติของ
มีเงินทองทำทวภาษั้เต้ริม
เมี้ยนน้อยน้อยพุดอยเป็นตุ้ชไร้จุกเจิม
ได้พนเพิ่มจาดนาเดี้ยกว่าไทย
ทุกควนนมทรพยเขานบถอ
เหมือนเราหรือเขาจะรักมีผดักได้
ส่งสารจอนั่นให้คันใจ
จนเข้าในปากน้ำดำประโตน

ริมดำคดองดองฝั่งสระพรังพุดกัษ
พินจักเหมือนหนึ่งเขียนบ้างเกรียนโกวัน
นกอตุ้มคุ่มขาบจิบจาบโจน
กระพือโชนโผผินชนบับโบย
บนไม้ตุงฝุงเปด้ำนกเค้ากู่
กระตุ้มพโพระโตกเดี้ยงโหวกโหวย
วิเวกใจได้ยั้งคินโดย
ละห้อยโหยหาน้องในคดองดัด
พอมคมนฝนคตุ้มระอุมอับ
โพยมพยับเป็นพยุระบุระบัด

นิราศพระประทม

เตี้ยงดมถนบมดอกระพอพิศ
พิรุณชัคคีต้ายดงพรายพราด
ฟ้ากระหิมครมครนให้มันบ้วน
เหมือนพศรวญครวทหน้าฝนหนาว
แฉมต๋ว้างอย่างแก้วดูแฉวฉว
เป็นเรื่องราวรามสูรธาครทรวง
เพราะนางเอกเมฆดาห่ออ่อนด้อแก้ว
จะให้แฉ้วแฉ้วไม่ให้ค้วยใจหวง
เหมือนรักแฉ้วแฉ้วฟ้าตัดคาง
เฝ้าหนักหน่วงหนักเหมือนจะเค็ดอนคดา

ถึงบางแฉ้วแฉ้วอนตักหมนแฉ่น
ไม่เหมือนแม่นแก้วเนตรของเชษฐา
ครูปนางบางแฉ้วไม่แฉ้วคา
ไม่เหมือนหนานองแฉ้วทแฉ้วกน
จนเกินย่านบ้านคดองททองท่ง
เป็นเชคคองขอบน้ำพนาตัญชั
ทุกถิ่นเถื่อนเรือนโรงโชมงควัน
เป็นดำคัญเชคโศคโคนคคาง

นิราศพระประทม

ถึงโพเตยโพเต่าเหมือนค่างถั่ว
แต่โตราวถ้ำมอ้มเท่าพ้อมถ่าน*
เป็นเรื่องราวเจ้าฟ้าพระยาพาน
มาสังหารพระยาทองคัมภีตา
แต่ขับตูกพระมหาโพธิบนโชดใหญ่
เผอิญให้เตยค้ำเพราะกรรมหนา
อันเท็จจริงตั้งใดเป็นโกธดา
เขาเข้ามาพังกเถาให้เจ้าฟัง

ททายบานศาลเจ้าของชาวบ้าน
บวงสรดวงศาลเจ้าอบายศรีตั้ง
เห็นคนทรงปลงจิตอนิจจัง
ให้คนทรงปลงหลงดงอบาย
ซึ่งคำปคมตท้าวว่าเจ้าช่วย
ไม่เห็นด้วยที่จะได้ตั้งใจหมาย
อินจาวณลงรบกกดบกดาย
ถือจาวนายทได้ฟังจงจะต

11/07/2566

- * ต้นโพเตย ที่กล่าวถึงอยู่ในกลอนบางแก้วฝั่งใต้ ปัจจุบันมีแต่เนินดิน ส่วนต้นโพเตยนั้นไม่มีแล้ว คุุสถานทีกล่าวถึงท้ายเล่ม
- ** ศาลเจ้าวันยังอยู่ หันหน้าศาลออกคลองบางแก้ว มีพิธีเป็นประจำ

นิราศพระปฐม

แต่บ้านนอกชอกชอนอยู่ป่าเขา
ไม่จางฉายจางคองพงผ
เหมือนถ้อยเพื่อนเพื่อนหลงว่าทรงดี
ไม่สู้พูดแต่เจ้าแก้วตา

บางกระซิบเหมือนกำซับให้กดับหลัง

กำซับตั้งว่าจะคอยตะห้อยหา
วานชนนพิได้รับกำซับมา
ไม่อยู่รำกว่ากำซับจะกดับไป
แต่เบ็ดหงตั้งงหากไม่กดาาคู
ถึงเกิดคุดังจะพานาคาไหล
เหมือนเตี้ยทมเพื่อนไม่เหมือนใจ
คังคินไว้เดินหญ้าอมาทร

ถึงวัดสังหัดตั้งอยู่ท่น
แต่ใจท่นไปถึงมิ่งสมุทร
ถึงควจากพรากพลัดกำจัจจร
ยังอาวรณ์ทวงเงินที่ทุกเวลา
ถึงวัดทาทานาคูณาชน
ด้ารายรรมไม้ไทรดำซา

* ยังมีต้นไทรอยู่ริมคลองระหว่างทำวัดกับโบสถ์

นิราศพระประธม

คิดถึงนุชสุดดีวาทกถาดคดา
จะคอยท่าถามข่าวทุกคราวเรือ
ถึงบ้านกตด้วยกตด้วยกต้ายเขารายปลุก
นำเต่าตูกเท่ากระตึกพริกมะเขือ
กตด้วยหูกมุกตูกท่ามอวามเครือ
อวยริมเรือเวียดทางข้างคองคา
คิดถึงเมื่อเรือนของมาคตองน
จะชวนชมประเทศกับเชษฐา
ตะอนไธ โพลเพดถึงเวดา
ตฤณารำนั่งไปวังเรียง
ย่างเวียงร้องซ้องแซ่กรอแกกรัก
ทิวทิวทิวตเวทนาภาษาเตียง
ตูกอชนแะแม่บ้อนชะอชนเอียง
บางคูเคียงเกดาคดอเตียงชอแซ
เอนตูกกกบุดรแด้วตูลเค้รา
เหมือนบตรเวาคียงข้างไม้ห่างแห
ทอนตะอนณใจชาดยแด
ได้เห็นแต่ตาม น้อยตะห้อยใจ

* ตาม ถูกชายท่านสุนทรภู่ เกิดด้วยมารดาชื่อนั้น ชาวบางกรวย

นิราศพระปฐม

ตะวันรอนอ่อนนบยับแดง

ดูดวงแดงคังจะพาน้ำตาไหล

ยังรอรุ่งดังฟ้าด้วยอาทิตย์

ค่อยโรโรเรื้องดับวับวิญญาณ์

พระจันทร์จระจัญจ่างบุรพทิศ

กระต่ายคิดแค้นต์ว่างกลางเวหา

โอ้กระต่ายหมายจันทร์ถึงสิ้นฟ้า

เทวดายังช่วยรับประทับประคอง

มนุษย์หรือถอดความศักดิ์

มีบริบทเรตรางให้หมางหมอง

ไม่เหมือนเคอนเหมือนกระต่ายเตี้ยคายน้อง

จึงขจรของขจรวางทุกขย่างไป

นาคางพรมดมเฉยเรื่อยเรื่อยจร

หนาวคอกงวงวอกคอกใดว

เกตุรงวปลิดฟ้ามายาใจ

ให้ทราบในทรงชำตุ้กถากดิน

โอ้ งงบาพาหนาวเมอครวยาก

ตุ้กจะฝากแฝงหน้าไม้ฝ่าฝืน

นิราศพระประชม

แมนงวเป็นเช้งงานเมือวานซืน
จะชุนชวยหนาวเมือคราวครวญ
โอดเคอนเหมือนไคยถวมตพักตร์
ไม่มรกรปงามทรามดงวน
กระช่างแจ้งแฉ่งจันทรียงรญจวน
คะนงหวนนงนอนออนก้าง

ถึงบ้านธรรมศาลา ริมท่าน้ำ
เป็นโรงธรรมภาคสร้างแต่ปางหลัง
เตชะคำทำคุณการณัง
เป็นทศกศำสนาให้ถาวร

*ขอตมหวงคังดวาทอยำคตาดเคเดือน
ให้ไคเหมือนหมายรักในอักษร

* ราชโณเลียบเลียงถึงหญิงชองวอก และเคอว่าพันถึงหญิงชองวานไว้ใน
นิราศวัดจ้าวทำ ว่า

“ถึงบ้านวังวาคันแต่พันหนาม ไม้งอนงามเหมือนเม้งวที่ผิวเหลือง
เมื่อแลพบหลบพักครลักชำเลื่อง คุปปลดเปลื้องแย่งปลั่งกำลังโถม”
คุดต่อไป

** ในคำนานพระปฐมเจดีย์ ฉบับพระอาราษสนัการากรและฉบับดาปะขาว
รอดว่า ภายหลังพระยาพามเปลงพระหนมพระยาอง พระราชบิดาแล้ว
ได้มาปลุกสร้างโรงธรรมขึ้นเป็นที่ประชมพระภิกษุสงฆ์และพระอรหันต์
ระบขื่อพระอรหันต์ วิ ๒ องค์ ออ พระกัวิมานนท์ และพระองคณภท
แล้วทรงปรึกษาที่จะแก้บาปกรรมให้เมาบางลง ณ ที่นี้ จึงเรียคว่า
ธรรมศาลา บัจจุบันนี้วัดธรรมศาลาและมีพระภิกษุสงฆ์อยู่จำพรรษา

นิราศพระประชม

หนังสือไทยอักษรฐานตำราสุนทร
จงภาพรเพิ่มรักเป็นหัดกโดม
โอเย็นฉ่ำน้ำค้างดงพรางพร้อย
ให้ละห้อยหวนเห็นเหมือนเช่นโฉม
พอมัดมณเฝสพยับอัปโพยม
ทรวงจะโทรมเสียเพราะรักที่หนักทรวง

ถึงถิ่นฐานบ้านเพนียดเป็นเนินสูง
ที่จับจูงข้างโสดงเจ้าโรงหอดวง
เหตุเพราะนางข้างต่อไปดอดวง
พดายทงปวงจึงต้องถูกมามุกโรง
โอออกเพื่อนเหมือนหงษ์ชายที่หมายมาด
แต่ณต์วาทห้วงงามมาตามโสดง
ต้องคิดบ่วงห้วงรักชักระโถง
เสียตายไปงับ้าเขาคิดเศร้าใจ
เจ้าจอดทำหน้าที่เนินเพนียดข้าง
มีโรงร้างไว้เฝ้าเจ้าอาศัย์
พอประทงบังฝนไต้คันไทร
พวงผู้ใหญ่หยุดหย่อนเขานอนเรือ

นิราศพระประธม

แต่ดูเด็กเด็กอ่อนนอนต่าง
นาค้างพร่างพรอมพราวให้หนาวเหือด
ไอรินรินก่ดินเกิดระจรวเจือ
เหมือนก่ดินเหนือบะซิดตื้นใน

หนาวนาค้างพร่างพรอมจะห่มผ้า
พออุณความร้อนระงับได้หัดไทด
ถึงดมว่าทนายังจะผิงไฟ
แต่หนาวใจจากเจ้าให้เศร้าซึม
ดังคเจียบเยียบเย็นทุกเส้นหินญา
แต่ตัดควบ่าบับรองทองกระหม
ไม่เห็นหนคนไม่พระไท่กรรม
แต่ยงมงามเงาไม้พระไตรคะนอง
ทองเบตผบแกวแกวแกวหวัด
จงหวัดกรัดกรัดเกรียวเดี่ยวด้อยอง
แต่ยงหวังหวังถึงไตรเวไรร้อง
แม้มายตองโนเพราะเดณะโน

11/07/2566

ตั้งด้าวแต่แม่หมายถ่ายตวาท
นอนอนาถทนายนำหน้าตาไทด

นิราศพระประธม

อ่านหนังสือหรือว่าหนังสือจะดองใน
เดี่ยวคายใจจางจิตไม่ยัดยาว
แม่นัยยอมใจให้ด้ยจะนัตนของ
ไปร่วมห้องหายหมายทั้งหายหนาว
หงตงเพื่อนเหมือนเคียวชาวเห็นยวดาว
ดมข้าวจาวเจ้าประคุณทศนเคย
โศกคือนหมิ่นแดนไม้แก่นเหมือน
ทรวมเรือนรวมเตียงเคียงเชย
ตั้งดเตียงเคียงคณเคยชนเชย
เมื่อไรเลยจะคืนมาชื่นใจ
จอนจะหลดบกดบผ่นว่าชวญอ่อน
แนบละอ่อนอุ้นจิตพิศมัย
พิเคยเห็นเช่นเคยเชยฉนโค
จนชนไม้ทรมปากไม่อยากเพื่อน
พอพ่นกายหายรูปให้งুব่วง
กำดรดทรวงเดี่ยวใจใครจะเหมือน
ยังมีคณอุ้นจิตไม่บิตเบือน
มาเป็นเพื่อนทุกชยากเมื่อจากจร

นิราศพระประทุม

ยังเหลือแต่แพรวดีทพทม
ขนิพระชมจะถวายเป็นด้วยดม
แม้ในโคมงามตามมาจะพาจร
เมื่อขวัญอ่อนขนิไปชมประทุมทอง
ไ้อยามด้ามยามจากเคยฝากรัก
ไต้ฟุ่มพัดแสงเฝ้าเป็นเจ้าของ
มาตุญชาตวาทสนาน้ำตานอง
มิไค่น้องแนบเซยเหมือนเคยเคียง

พอวังวางวางเวงเตียงตรงครน
ปักชาติคนต่างเรียกกันเพรียกเตียง
โกกิดากาแกแเซ้ดำเนียง
ต้นนี้เพียงพินพาทย์ระนาดประโคม
กระหม่หึงผงบินกนกเกสร
ทรงภมรเหมือนพี่เคยได้เซยโฉม
น้ำค้างชะประเปรยเซยชะโฉม
พนโพยมแย้มตว่างกระจ่างตา
เส้พยอาหารหวานคาวแต่เช้าขนิ
ยังรอยรินรินรินกตั้นบุปผา

นิราศพระปฐม

กับพวกของต้องบุตร* สัตว์วิชา
ขนเดินป่าไปตามทางเตี้ยงวางเวง
กระเหว่าหวานรานเตี้ยงตำเนียงเต๋นาระ
ก้อนทองเคาะก้อนทองเตี้ยงป่องเป้ง
เห็นรอยเต๋อเนอคนอยครนเครง
ให้กรังเกรงให้ดาวเตี้ยงกราวเกรี้ยว
คั่นกรวยไกรไทรตะแถแถกรกว้าง
นาคางพรางพรางซุ่มซุ่มเขี้ยว
หนทางอ้อมค้อมคดคดตงตดเตยอ
พากนเที่ยวชมเนอคุเต๋อตาอ
พอแต่งแดดแผดร้อนร้อนร้อนร้อน
กระต่ายคุ่นต่างต่างบ้างค่างขาว
ตุ๊กกรป่าข้ามคเหมือนแมงควาว
เวตาเข้ารักฝูงออกทุ่งนา
เต็กเต็กโตดโตดได้กระต่ายหลบ
จับประจบหกดมดมหน้าหน้า

* บุตร ๒ คนของท่านสุนทรภู่ที่ร่วมไปด้วยในคราวนี้ คนหนึ่งชื่อตาบ ซึ่ง
ออกชื่อไว้หลายแห่งในนิราศนี้ แต่อีกคนหนึ่งสงสัยว่าจะเป็นนิล บุตร
ซึ่งเกิดด้วยภรรยาของมีง

นิราศพระประธม

ต้นกในไพรพนธ์รัตยา
ทรงบรรดาเด็กน้อยก็พลอยเพดิน

กรนกงอดพระประธม บรมชาติ
ตั้งทายาทอยู่ต้นโคตบมโศกเขิน
แด่หมนทนต์เทงตงเจิงเทิน
เป็นโศกเนินตั้งเดรัจฉาเพิ่มพูน
ประกอบก้อยอมุมมชุ่มมูช
บุคบุกบรจรจบถึงนพศัด
เป็นพิศแมนแน่นต้นทงอิฐปูน
จงเพิ่มพูนพิศดารอยู่นานกรัน
แฉวอดตเดียวเที่ยวรอบขอบข้างต่าง
ด้วนรอยกวางทรายเกดอนโกเกอนขัน***
สระพรังตนคนทาดคาอวย
ชนพาดพันพงพุ่มช่อมใบ

* ที่เรียกว่า พระประธม เพราะมีตำนานเดิมว่า พระเจดีย์สร้างขึ้นสาม
พระแท่นที่พระพุทธเจ้าเสด็จมาบรรทม และมีพระพุทธไสยาส เป็น
สัญลักษณ์ แต่ต่อมาพระบาทสมเด็จพระจอมเกล้าเจ้าอยู่หัว ได้ทรง
ค้นพบว่า ที่ถกควรเป็น ปฐม จึงโปรดให้เรียกว่า พระปฐมเจดีย์

** บอกว่าพระปฐมเจดีย์องค์เดิม เวลานั้นบุคบุก

*** แสดงว่า บริเวณพระปฐมเจดีย์ในครั้งนั้นเป็นบึงรก เห็นจะมีคนมามาก
ก็เฉพาะในฤดูเทศกาลมีงานนมัสการประจำปีในวันเพ็ญเดือน ๑๒

นิราศพระประธม

เห็นห้องหอบถบตเป็นทงตั้ง
เทียบวขตงค้เค้นมาได้อาศัย
พดอยศร์รักษาพาเพดินเจริญใจ
ถึงบั้นไคคฤโกรกระโงกงัน
เห็นตุงตคหุคตแฉะเง้งแห่ง
ถึงมาครแม่นับรรดัยคงไปตจวรวค้
ค่างอศด้าหัพยายมตอ้งตามถัน
จนถงจนบนได้อศใจมา

ตงตารตคตบตรนอัยกพดอยจน
ไม่มอຍมนเหมือนผูโหญใจหนักหนา
ประนมมอถอประทปเทียบนบุธา
ตงจนทาทกษณด้วยยนต์
ไคต้ามรอบรอบธรรมเป็นกำหนด
กราบประณตกรประนมก้มเกค้
ถววยรูปเทียบนบุผาดมัต
กบเทียบนทฝากถวายนนทลายคน
เจ้าของกคคตษฐานทบ้านแฉว
จงผองแฉวผวพกตวถงมวรกผด

นิราศพระประธม

ให้ผาสุกทุกถ่มรอยำว้อนรณ
ประจวบจนจะได้ครัดด้วยศรัทธา
ฉนรับฝากอยากจะใครได้เป็นญาติ
ทุกทุกชาติไปอย่าขาดเหมือนปรารภนา
ให้รักใคร่ไปทุกวันเห็นทันตา
ไปเบองหน้านขอให้บริบูรณ์

ตำรุ้ตะพระประธมบรมธาตุ
จงทรงคำด้นาอช้อยำว้อฐัญญ
ช้ำทำบุญคุณพระช่วยอนุกุต
ให้เพิ่มพูนด่มประโยชน์โพธิญาณ

หนึ่งขอฝากปากคำทำหนังสือ
ให้ดับช้อชวฟ้าสู่ชาติถาน
ด้นทราอาตถกษณเจ้าจักรพาพ
พระทรงตำริศเรศเศศกฤษร*

อนึ่งมนุษย์อุตริคิต่างต่าง
แต่จเขาอย่างเทียบทำคำอักษร

11/07/2566

* อังถึงที่เคอรับราชการเป็นอาลักษณ์ของพระเจ้าข้างเือก กือ พระบาทสมเด็จพะพุทธเลิศหล้านภาลัย

นิราศพระประธม

ให้^๕พ^๕น^๕เพ^๕อ^๕น^๕เ^๕ม^๕เ^๕อ^๕น^๕ร^๕ว^๕า^๕ป^๕ใน^๕ก^๕า^๕พ^๕ย^๕ก^๕ด^๕อ^๕น^๕
ค^๕อ^๕โ^๕น^๕อ^๕น^๕อ^๕ก^๕ข^๕อ^๕จ^๕ง^๕ด^๕อ^๕ช^๕า

อ^๕น^๕ง^๕ห^๕ญ^๕ง^๕ท^๕ง^๕ด^๕ค^๕ย^๕ร^๕ว^๕า^๕ค^๕ค^๕ช^๕า^๕ด^๕
ก^๕ง^๕เ^๕น^๕อ^๕น^๕า^๕ร^๕ร^๕ม^๕ช^๕า^๕ค^๕ิ^๕ม^๕ไ^๕ป^๕ร^๕ว^๕ร^๕ก^๕น^๕ว^๕
ช^๕ำ^๕ง^๕น^๕อ^๕ก^๕น^๕ว^๕ด^๕ด^๕ว^๕น^๕ช^๕ำ^๕ง^๕ใน^๕ใจ^๕ด^๕ุ^๕ค^๕า^๕
เ^๕ม^๕เ^๕อ^๕น^๕ป^๕ด^๕ร^๕า^๕ร^๕ำ^๕ย^๕ก^๕า^๕จ^๕ุ^๕จ^๕า^๕ค^๕จ^๕ร^๕ิ^๕ง^๕
ก^๕ง^๕ร^๕ู^๕ป^๕ช^๕ว^๕ด^๕ว^๕ค^๕ำ^๕ร^๕ะ^๕ย^๕ำ^๕ย^๕าก^๕
ร^๕ร^๕ก^๕ป^๕า^๕ด^๕ร^๕ก^๕ห^๕น^๕ำ^๕ป^๕ร^๕ะ^๕ด^๕ำ^๕ห^๕ญ^๕ิง^๕
ก^๕ง^๕ป^๕า^๕ก^๕แ^๕ท^๕ว^๕ง^๕แ^๕ช^๕ง^๕ค^๕อ^๕ด^๕ม^๕ไ^๕ท^๕อ^๕ค^๕ต^๕ง^๕
จ^๕ะ^๕ร^๕ก^๕ย^๕ง^๕ย^๕อ^๕ด^๕ร^๕ก^๕ใ^๕ห^๕น^๕ั^๕ก^๕ร^๕น^๕
จ^๕น^๕แ^๕ก^๕ก^๕ง^๕ก^๕ง^๕เ^๕น^๕ค^๕เ^๕น^๕ม^๕ไ^๕ว^๕ร^๕อ^๕ค^๕
จ^๕ะ^๕ด^๕ุ^๕ก^๕อ^๕ค^๕แ^๕ก^๕ว^๕ค^๕า^๕จ^๕น^๕อ^๕า^๕ด^๕ัญ^๕
อ^๕ัน^๕ห^๕ญ^๕ิง^๕ด^๕ิง^๕ห^๕ญ^๕ิง^๕ค^๕ำ^๕ง^๕ห^๕ญ^๕ิง^๕อ^๕ย^๕ำ^๕ง^๕น^๕
ม^๕ไ^๕ม^๕ุ^๕ก^๕พ^๕ัน^๕พิ^๕ศ^๕ว^๕า^๕ใ^๕ห^๕ค^๕ด^๕า^๕ค^๕ด^๕า

ขอ^๕เ^๕ช^๕ระ^๕พ^๕ร^๕ม^๕ห^๕า^๕ธ^๕า^๕น^๕ิ^๕ด^๕ัง^๕ดี^๕
ช^๕ิ^๕ง^๕ร^๕ว^๕า^๕ท^๕ร^๕ง^๕ศ^๕ิ^๕ก^๕ร^๕า^๕ษ^๕ร^๕พ^๕ระ^๕ค^๕ำ^๕ด^๕น^๕า^๕

* อ้างถึงอนานิสงส์ที่ทำแลขบวชเวธเวลาในพระบรรพตสุทธสาธนา

นิราศพระปฐม

เด่นที่ไหนให้คนนกรุณา
เหมือนในอารมณ์รักประจักษ์ใจ

หนึ่งน้องหญิงมิ่งมิตรพิศวาด
ซึ่งต้นชาติต้นภพดบดมัย

ขอคุณพระอนันต์ช่วยตั้งไป
ถึงห้องไตรตรึงษ์สถานพิมานแมน

ที่ยังอยู่คู่เคยไม่เซยอื่น
จงปรากฏชยศัยนกว่าหมิ่นแดน
มิ่งมิ่งมิตรพิศวาดไม่ขาดแคลน
ให้หายแค้นเคืองทั่วทุกตัวคน
นารีโคที่ใครรักแต่ดกดอบ
เด่นหมอบหมายรักเป็นพักมด
เผชิญชดพดัดพรากเพราะยากจน
แบ่งกุศลดั่งดูดาทุกนารี
ให้โคคู่สุดมภรมย์รัก
ที่ต้นศักดิ์ต้นหน้าเป็นราศี

* อุทิศกุศลแก่ส่วนบุญให้ภรรยาชื่อนี้ ซึ่งสิ้นชีวิตไปแล้ว ?

นิราศพระประธม

ตั้งถ้ำกุดพุดตั้งถ้ำในป่า
ร่วมชีวิตสองคนไปจนตาย

แต่ نار ฆปต ไท หอด หอดอก
ให้ ออก คอก ทุก วัน เหมือน นม หมาย
หง ดน ของ สอง ดน เพราะ หมัน ชาย
เป็น แม่ หมาย เทง เตง วง เอง ใจ

ที่ จง จิต พิศ ว่าง ย่า กต ภา คเณ ธน
ให้ ได้ เหมือน หมาย มิตร พิศ มัย
อย่า หมอง หมาย ห้าง เหน้ น หี ใน
ได้ รัก ไคร่ ครอบ กั้น จน วัน ตาย
เป็น คู่ ถ้าง ทาง กุศ ด จน ดำ เเร้ จ
ดรร เพช ญ โภช ญา ณ ประ มา ณ หมาย
ยังมี ถึง ช่ง นิ พ พาน ดำ รา ญ กาย
จะ กต ฆ ก ตาย เป็น ไฉน ย่า ไท ด กั้น

แม่ น เป็น ไผ่ ให้ พน เป็น นก
ให้ ได้ กต กิ่ง ไผ่ อยู่ ไพร ดั ณ ท์
แม่ น เป็น นาร ผล ต วิ ม ด จัน ทร
ขอ ให้ ณ เป็น พระ ยา วิ ชาร ฆ

นิราศพระประชม

แม่น้ำเป็นบวตวพเป็นเมงกุ
ไคชนนชู้ดมชเมดร์
เป็นฉวรพทวงเป็นมังกร
ไคเซยชอนชมชเตทุกเวลา
แม่น้ำเป็นถ่านาใจไคร์เป็นหงส์
จะไคดงตั้งตู้ในคูหา
แม่น้ำเนอเยนเป็นเทพธิดา
พิชชอชาศัยเด่นที่ป็นเทวัญ
กว่าจะถึงซึ่งมหาศิวาโมกษ
เป็นต้นไคกตั้งสุดคมนุษย์ดวรวรค
เด่งยดวตคชรวาดนานอนนค
เหต้อจะนบกปกดปพุทธนค

ไอคิตไปใจหายเดี่ยคายนัก
ที่เคยรคเคยเคยงเคยเรยงทมชน
มาววยวางกดวงชาติถึงชาตรอน
ให้ทกชวรอนรนำระกำตรอม
๑๑/๑๗/๒๕๖๖
ยังเหต้อแคแพรชมพูชองคุชน
ทุกคำคนเคยชมไคห่มหอม

นิราศพระประชม

พยอมเหตองเปิดองปดตุดอคอม
เอาคตุมห้อมหุ่มห่มประชมทอง
กับแหวจนางตางหน้าบูชาพระ
ตำรุ้ตั้งเงาผู้เจ้าของ
ได้บรจทรงเครื่องให้เรองรอง
เหมื่อนรูปทงขรรษาติดะอาดตา

แด้วกราบตาพระประชมบรมชาติ
เดียบดัดดาศ์แดพินิจทุกทศิว
เห็นไรไรไทดตุดอชุษา
ค้วยตฺธาตมต้งทกรงไกร
ทอนเคยเรยวรบดงปราบเรียม
ค้วยยนเยียมต้งกว่าพฤกษาไถว
โอเวียงวงยังเขม้นเห็นไรไร
แด้ด้ายใจพิเขม้นไม่เห็นทรง
ยังเดี้ยวเดี้ยวเหตด้วยย้ายทงชายชวา
ถ้วนทงนาเนนไม้ไพรรทง
11/07/2566
ภูเขาเคียงเรยงรอบเป็นขอบวง
โนแดนคตุงคุดต้างถ้วนยางบุง

นิราศพระปฐม

ที่ห้องโถงโรงเรือนดูเหมือนเขียน
เห็นข้างเคียงจะเท่าหมู่ด้วยอยู่สูง
เขาคอนควายหวายผูกจากงู
เป็นฝูงฝูงไรไรทุกไรรำ

ในอากาศแดดดูฉวันหม่น
บ้างเจียนจกจกพร้อมอ่อนเงา
เห็นนกไม้ไพรวันอรัญญา
ระเริงระริงเห็นด้วยเปิดใจ
บนประชมตมเฉื่อยเรื่อยเรื่อย
กระพือฝนมาปลิดหัวหัวไหว
เสียงสือสือรอร่ายังคำไป
อนาถใจจนระอุนกตนาตา
เห็นไรไรไม้เงวละดเมฆ
ตั้งฉัตรเฉกชั้นร่มพุ่มพฤกษา
สูงต้นโคดโตดตุงกรุกทา
เชอแอบฮากัยต์ถานพิมานัง
เห็นไม้งามนามไม้ฮาดยมิตร
รำคาญคิดเงินขวยระหวยทิด

นิราศพระประชม

ฉิมพล์ปลัดอ่อนเกตุรปลัด

๕๕ ๕ ๕ ๕ ๕ ๕
มารวิจิตรนรชนชนใจ

ไต่ยามจนอันอันกระเด็นดวาท

กิดถึงญาตคังจะพาน้ำตาไหล

แกดงแดเดยเซยชมพนมไพร

พระปรารักษ์ใหญ่เยี่ยมฟ้าดูราชการ

ที่มรอบขอบคนข้างชนต่าง

เอาอิฐวางคูกุยกคนไม้พื้นฐาน

แต่ข้างบนคนข้างล่างที่กตางदान

ตุ้ดประมาณหมายหน้านันต์ตาย

แล้วตาพระจะลงคูตรงโคกรก

ตุ้งชะโงกเงอมไม้จิตใจหาย

* ราชันเลียบเคียงถึงหญิงชองจิวอีก และเลขราชันถึงหญิงชองจิวนี้ไว้ใน
นิราศวัดจ้าวท่า อีกแห่งหนึ่งว่า

“จนคิดคืนวันเรื่อยเรื่อยเรื่อยฉิว หนาวคอดจิวจิวคืนให้คนหนาว
เหมือนงวางมามานจิวกับข้อยาว จะอุ้มนราวมแนบนิ่งนอบอิง”

หญิงชองจิวนี้คงจะเป็นคนสงบนเสงี่ยม สุภาพเรียบร้อย ทรงระหง นิวผ่อง
เนื้อเหลืองและไว้เต็มขาว ถ้ายลัทธิขณะนางเลงวงวิวัฒ

นิราศพระประธม

เห็นนกเป็ดน้ำเขาไฟฝูงไก่เถื่อน
เที่ยวเดินเกิดอนกต่างดินบ้างบินปรือ
เหตาดูกเด็กเด็กใหญ่โตกระพือ
มันบินหวอว่อนลงข้างคองคอง

หงส์ระมด่มุมประทุมชาติ

ระตะคาคอกคองบัวหอดวงสดอน
บ้างร่วงโรยไปรยปรายกระจายจร
หอมเกสรเส้าวคนขที่หัดนดอย
มีเต่าปลาอาศัยอยู่ในน้ำ
บ้างผูกค้ำโตคคะนองพันฟองฝอย
ฝูงกริมกรายรายเรียงขนเคียงคอย
จะคาบสร้อยเส้าวคนร่ายวนเวียน
เหมือนด้ายรทหนักหน่วงไม้ร่วงหัดน
ให้เวียนวนหวนจิตตะชวิตตะเขวียน
แดนต้นมกรทชาติคาชเคียร
เที่ยวเดินเวียนวนชมประชมทอง

11/07/2566

* บางฉบับว่า “มันบินหรือร่อนลงข้างคองคอง”

** สระ ๔ ถูกทักกล่าวถึงนี้ ปัจจุบันไม่มีแล้ว

นิราศพระปฐม

โบสถ์วิหารท่านสร้างแต่ปางก่อน

มีพระนอนองค์ใหญ่ยังไม่หมด*

หลังพระเนตรเกศเกษยของ

คุณคณของพูนเพิ่มเติมศรัทธา

ไอ้เอ็นคหุตามจรกราบก้ม

เปิดของผ้าห่มนอนบวบเกศา

ขนห่มพระอริยฐานให้มารดา**

พลอยนาวาคตกพรากเพราะยากเย็น

แม่นยำอยู่คู่เขยไม่เคยละ

มาให้หัวพระก็จะพามาให้เห็น

ไอ้ชาคนหมกกรรมจึงจำเป็น

มาเด่นเชิญชาติมิตรสนิทใน

กราบพระเจ้าเศวตจักรคัคคังเวช

ไอ้หนาเนตรเอ๋ยถนัดกันขึ้นโหด

ถาวรพิศคัคคชาตประหลาดใจ

คัคคชาตคัคคชาตไม่ขาดความ

* คงหมายถึงพระพุทธรูปไสยาสององค์เดิม ซึ่งกล่าวกันว่าชาว ๔ วา อยู่ใน
พระวิหารทิศตะวันออกเฉียงใต้ คือพระวิหารหลวงบัดนี้ ต่อมาเมื่อปฏิ
สังขรณ์พระปฐมเจดีย์ใหม่ ในรัชกาลที่ ๔ โปรดให้ย้ายไปสร้างขึ้นอีก
๒ องค์ในพระวิหารทิศตะวันตก องค์นอกยาว ๘ วา ๒ ศอก เรียกว่า
พระนันทาน และองค์ในยาว ๘ วา ๒ ศอก

** หมายถึงนม มารดานายตา

นิราศพระประทุม

แกตั้งผูกพาดดาเฒ่าพอกชาวบ้าน
คนโบราณรับไปได้ไถ่ถาม
เห็นรูปหินศิลาสง่างาม
เป็นรูปตามกระษัตริย์ชัชวาลย์วงศ์
ตามผู้เฒ่าเฒ่าแจ่มแจ้งแต่งไว้
หวังจะให้ทราบความตามประสงค์
ว่ารูปทำค่าตของผดององค์
พระยาภมรพระยาพานกับมารดา**
ด้วยเติมเรื่องเมืองนนทวิชัยราช
เรียงพระญาติพระยาภมรกับวงศ์
เอาพานทองรองประสูติพระบุศรา
กระทบหน้าแค่นอยนอยเป็นรอยพาน

* เล่านิทาน เรื่องพระยาภมรพระยาพาน ต้นตำนานการสร้างพระปฐมเจดีย์

** มีรูปปฏิมาซึ่งเคยมีแผ่นป้ายหินอ่อนจารึกไว้ว่า พระยาภมร ประดิษฐาน
อยู่ ณ ผนังด้านนอกของพระวิหารทิศเหนือ แต่ปัจจุบันแผ่นป้ายหายไป
เสียแล้ว และอีกองค์หนึ่งมีจารึกว่า พระยาภมร ประดิษฐานอยู่ ณ
ผนังด้านนอกของพระวิหารทิศใต้ขององค์พระปฐมเจดีย์ นักปราชญ์
โบราณเคยพิจารณาเห็นว่า เป็นพระพุทธรูปศิลาปางเสด็จลงจากครวคิงที่
มีมือข้างสามัญทวารวดี ^{11/87/2566} ถึงจะสมมติเป็นพระพุทธรูปฉลองพระองค์ของ
พระยาภมรและพระยาพาน แต่พระพุทธรูปฉลองพระองค์ของพระมารดา
จะอยู่แห่งใดยังไม่ทราบ

นิราศพระประชม

พอโห่ทนายร้ายกาจไม่พาดเพ็ดย
ผู้ใดเคยงดูกน่อยจะพดอยผดาม
พระยากงส่งไปให้นายพราน
ทั้งทชารนำใหญ่ยังไม่ตาย
ยายหอมรู้จะไปเอาไว้เพียง
แกกรักเพียงดูกรักไม่หักหาย
ใครตามไล่ไม่แจ้งให้แพรงพราย
ดูผู้ชายซนซัดสู้บับัง
กรนเคบใหญ่ไต่วิชาตาปะขาว
แกเป็นชาวเชิงพนมอาคมขตัง
รุมกหญ้าผาพยนคมนคัจงง
มกวดงดอฤทษพัสดาร
พระยากงตงมาจับกับรบ
ศกกระทบทพยนถึงชนดาว**

* ในตำนานพระปฐมเจดีย์ ฉบับพระยาราชสัมภารากรและฉบับตาปะขาว
รอตว่า พระยากงให้ราชบุรณนำพระราชกุมารไปทิ้งไว้ในป่าไผ่ริมบ้าน
ยายพรหม แต่ยายพรหมมีบุตรหลานมาก จึงเอาพระราชกุมารไปให้
ยายหอมเมื่อตาโอม ซึ่งไม่มีบุตรและเป็นน้องสาวเลี้ยงไว้

** ตามตำนานพระปฐมเจดีย์ว่า พระยากงกับพระยาพานชนข้างกันที่
บริเวณแถวถนนขาด ทางไปคอนยายหอม อยู่ในตำบลถนนขาด
อำเภอเมืองนครปฐม จังหวัดนครปฐม คู่แทนที่ท้ายเล่ม

นิราศพระประธม

ฝ่ายท้าวพอมรณาพระยาพาน
จึงได้ผ่านภพคองกรุงศรีพรณ
เขาหาพระมเหสีเห็นมณีแดง
จึงเดาแต่ความจริงทุกสิ่งสรรพ
เชอรความตามใดใดตัวคัญ
ด้วยศราวณคนเขารุทุกคุณ
ครนตามไถ่ยายหอมก็ยอมผิต
ด้วยปกบีศปฏิเดชซึ่งเหตผด
เชอโกรชาฆ่ายายนนวยชนม์
จึงให้คนก่อสร้างพระปรางค์ประโทน**
แทนคุณตามความรักแต่หักว่า
ต้องเข่นฆ่ากันเพราะกรรมเหมือนคำโทร
ที่ตายตายหมายนึ่งเป็นหัตถ์ประโคน***
แต่ก่อนโพนพนมาเป็นชานาน

* ในตำนานว่า ทรงราชสมบัติในเมืองศรีวิชัย

** มีเจดีย์พระประโทนตั้งอยู่ในวัดพระประโทน ริมถนนเพชรเกษม ทาง
ขวามือ ตำบลพระประโทน ขึ้นอำเภอเมืองนครปฐม จังหวัดนครปฐม

*** มีเสาศีลาขนาดใหญ่เป็นเสาทึน ๘ เหลี่ยม วัดโคกชรobra ๑.๓๕ เมตร
ยาวราว ๕ เมตร ตอนหัวเสาทำเป็น ๔ เหลี่ยมจำหลักกลดลายสมัย
ทวารวดี ขุดได้ที่โคกพระหรือเนินพระ เดี่ยวนี้เก็บรักษาไว้ที่วัด
ตอนเขาหอมหัตถ์ที่ ๖๖ และเท่ากันว่า ที่โคกพระหรือเนินพระนี้
พระยาพานสร้างสถูปเล็กให้ยายหอม ยังมีบริเวณและโคกพระเป็น
ที่ตั้งเกิดอยู่ทางซ้ายมือ ตอนกิโลเมตรที่ ๘ ถนนสายพระประโทนไป
ตำบลคลองยายหอม

นิราศพระประสม

จึงดำเนนยกเรือกย่านบ้านยายหอม*
ด้วยเต็มจอมจักรพรรดิอัฐฐาน
ครั้นเสร็จจรดรรพกลับมาหาอาจารย์
เหตุคอยบานพนมเนินศดา
จึงท่าเมรุเกณฑ์พุดพดรบ
ปดงพระศัพพะยากงพร้อมวงคำ
แถวปดดเปิดองเคว็องกรษษษษษษ
ของบิตามารตวแต่ก่อนกาล
กับชาติได้ในครุบรจุไว้
ที่ถาใต้เนินพนมประชมศดาน
จึงเดงดอชชอวาพระยาพาน
คู่ร้างรานเชิงพนมประชมทอง

ท่านผู้เฒ่าเฒ่าแจ้งแจ้งแต่งไว้
หวังจะให้ตั้งเต็มเฉลิมฉลอง

* บ้านดอนยายหอม เป็นตำบลขึ้นอำเภอเมืองนครปฐม จังหวัดนครปฐม มีถนนแยกเข้าถนนเพชรเกษม ตรงข้ามวัดพระประโทน รถยนต์เดินได้ ไปถึงวัดดอนยายหอม ระยะทาง ๘ กิโลเมตร สถานที่ที่กล่าวแล้ว

นิราศพระประชม

ด้วยเด็กลมไต้ในจิตคิดประคอง
ให้เรื่องรอรุ่งโรจน์ที่โบสถ์ราม
ก็จนใจได้แต่ทำคำหนังสือ
ช่วยเสียดชกท่านผู้สร้างไว้ทั้งสาม
ให้ต่อซาปรากฏโด่งดงาม
พอเป็นความชอบบ้างในทางบุญ
ภาซคเคืองเบของหน้าขออันดังดี
ตั้งนจจงานเจชช่วยเกอหนูน
ทงแกวเนตรเชษฐาให้การุญ
อย่าเคืองรูนของชดถึงคัตรอน

แล้วตาออกนอกโบสถ์ชนโขดหิน

ตรวจจวารินรดทำคำอักษร
ตั้งต่วนบุญตุนทราดภาพร
ถึงมิตรมารดาครูอาจารย์
ถวายเป็นค้มงกุฏอุยชเยศ
11/07/2566
ทรงเควคคชงามทงสามสาร

* อุทิศกุศลถวายพระบาทสมเด็จพระพุทธเลิศหล้านภาลัย

นิราศพระประทุม

เด็ดจิ้งจอกขงบุรีนรพาน
เคยไปรบปราบเบียดเบียนได้เทียมคน
สิ้นแผ่นดินปืนเกิดมาเปิด่าอก
นำคาคกตายน้อยดงร้อยหน
ไอ้พระคุณทวดกระหม่อมจอมঙ্গก
พระคุณต้นเตยงเดิมให้เพิ่มพุด
ถึงดวงแก้วแก้วเกิดกับบุญฤทธิ์
ยังช่วยบีบคั้นอยู่ไม่รู้สูญ
สิ้นแผ่นดินหินกรรอนจำรูญ
ให้เพิ่มพุดพอสว่างหนทางเดิน
คงจินตนาห้าดวงสว่างทวี
ได้ชูชีพช่วยทุกข์เมื่อถูกเงิน
เป็นท่านอุปถัมภ์ไม่กำเกิน
จงเจริญเรียงวงศ์ทรงสุธา

* บางฉบับว่า “ขอพบเห็นเป็นเจ้าฝ่ายคุณ”

** หมายถึง พระบาทสมเด็จพระปิ่นเกล้าเจ้าอยู่หัว ซึ่งเป็นพระราชโอรส
ในพระบาทสมเด็จพระพุทธเลิศหล้านภาลัย และทรงอุปถัมภ์ท่าน
สุนทรภู่อยู่ในเวลานั้น

นิราศพระประทุม

อนึ่งน้อมจอมนิกรขอปัดรวาช*

บำรุงคำต่นตั้งสรทงดีกษา

จงไพบุตย์พุดต้วต้วค้วค้วนา

ชนมาหมั้นแฉ่นอย้าแค้นเคือง

ยี่ไฉนทกตกคินพอดันแฉ่ง

คะวันแดงคู้ฟ้าเป็นผ้าเห็ดของ

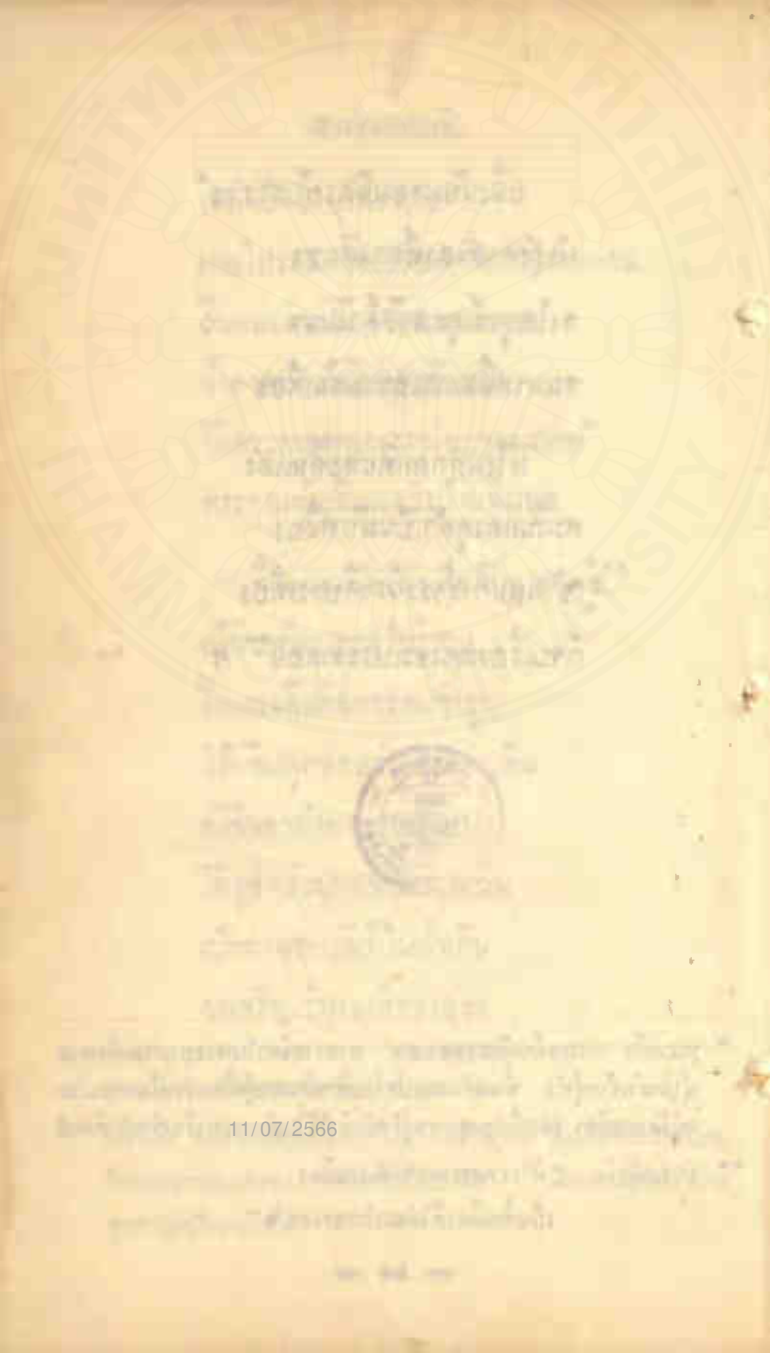
เข้าพอบคำวาระวราศัประเทือง

ก็จบเรื่องแฉ่งชนประชมเอย** ๑



* หมายถึง กรมหมื่นอภัยสุภดาเทพ พระราชธิดาในพระบาทสมเด็จพระนั่งเกล้าเจ้าอยู่หัว ซึ่งเคยทรงอุปการะท่านสุนทรภู่เมื่อมาขเป็นพระและขยู่วัดเทพธิดา เช่นที่ท่านสุนทรภู่รำพันถึงไว้ในคำกลอนเรื่องรำพันพิลาป

** บางฉบับว่า "ศิโรราบกราบลาถันมาเมือง เป็นสันเรื่องที่ไม่ปรมาประชมเอย ๑"



Handwritten text in a cursive script, likely German, covering the upper and middle portions of the page. The text is mostly illegible due to fading and the watermark.



Handwritten text in a cursive script, likely German, located in the lower middle section of the page, below the stamp.

Handwritten text in a cursive script, likely German, located in the lower section of the page.

11/07/2566

Handwritten text in a cursive script, likely German, located at the bottom of the page.

สถาบันที่กล่าวถึง

ใน

นิราศพระปฐม

ของ

สุนทรภู่

11/07/2566



ប្រឹក្សាភិបាលសាកលវិទ្យាល័យ

សាកលវិទ្យាល័យកម្ពុជា

២០០៧

ក្រសួងសុខាភិបាល

11/07/2566

สถานที่กล่าวถึงในนิราศพระประธม

๑๖๖

สุนทรภู่

๑. วัดระฆัง ตั้งอยู่ริมแม่น้ำเจ้าพระยาฝั่งธนบุรี ตรงข้ามท่าช้างวังหลวง
๒. บางกอกน้อย คดของแยกแม่น้ำเจ้าพระยาฝั่งตะวันตกเหนือสถานีรถไฟธนบุรี เดิมเป็นตำน้ำเจ้าพระยา
๓. วัดหลัง ตั้งอยู่แถวบริเวณศิริราชพยาบาล
๔. บางหัวน้อย เดิมชื่อบางเจ้า ยังมีโบสถ์วัดบางเจ้าหรือวัดอัมรินทร์ารามอยู่ในบริเวณสถานีรถไฟธนบุรีเป็นสำคัญ
๕. วัดทอง วัดสุวรรณาราม ตั้งอยู่ฝั่งใต้ของคดของบางกอกน้อย
๖. วัดปะขาว วัดปะขาว หรือ วัดศรีสุคาราม ตั้งอยู่ฝั่งใต้ของคดของบางกอกน้อย

11/07/2566

สถานที่กล่าวถึงในนิราศพระประชม

๗. บางบำหรุ ตำบลในอำเภอบางกอกน้อย บางตำ
หยุกเวียก มีคลองแยกจากคลองบาง
กอกน้อยที่ใต้คณายโรง ไปจดวัด
สนาม (นอก) เหนือวัดพิกุล
๘. บางขุนนนท์ ตำบลในอำเภอบางกอกน้อย และมี
คลองบางขุนนนท์ แยกคลองบางกอก
น้อยฝั่งใต้ตอนเหนือวัดศรีประชาว (วัด
ศรีสุदारาม) ในท้องที่อำเภอตั้งชั้น
๙. บางระมาด คลองแยกและตำบลในอำเภอตั้งชั้น
๑๐. วัดไก่เตี้ย ตั้งอยู่ฝั่งตะวันตกของคลองบางกอก
น้อย และมีปากคลองแยกที่วัดไก่เตี้ย
ในท้องที่อำเภอตั้งชั้น
๑๑. สวนหลวง อยู่ฝั่งตะวันตกของคลองบางกอกน้อย
ระหว่างวัดน้อยในถึงวัดชัยพฤกษ์มาดา
ต่อมาตกเป็นที่ของขุนจอมกตัมไพ
รัชกาลที่ ๕ แดงแบ่งขายบ้าง ถวาย
เป็นที่ธรณีตั้งของวัดชัยพฤกษ์มาดา
บ้าง และมีที่ซ่งตกเป็นของนางชน
แดงอร่าม ภายในที่นั้น ยังมีสระ

11/07/2566

สถานที่กล่าวถึงในนิราศพระประทม

กว้างยาวประมาณร้อยเมตรและมี
ด้าน (ตรงข้ามวัดพิบูล) ขุดแยก
จากคลองบางกอกน้อยฝั่งตะวันตกเข้าไป
ไปสู่สระ ซึ่งกล่าวกันว่าเป็นทางเรือ
พระที่นั่ง ในเวลาแต่ครั้งประพาส แต่
เคยวนคูและสระคนเขินเดี่ยวแล้ว

๑๒. บางขวาง คลองตัดในอำเภอบางกรวย แยกจาก
คลองมหาสวัสดิ์ ตรงข้ามวัดชัยพฤกษ์
มาตา ไปบรรจบคลองวัดตั้ง ปัจจุบัน
เรียกกันว่า คลองขวาง

๑๓. วัดพิบูล วัดพิบูลตั้งอยู่ฝั่งตะวันออกของบาง
กอกน้อย

๑๔. บางสนาม มีคลองแยกอยู่เหนือวัดพิบูล และมี
วัดตั้งนามนอกอยู่ริมคลอง ตำบลวัด
ชะตอ อำเภอบางกรวย

๑๕. สวนแดน คลองในอำเภอดังนั้น จังหวัดธนบุรี
อยู่ระหว่างวัดไ้เดียวกับวัดน้อยใน
ปากคลองแยกจากคลองบางกอกน้อย
ที่วัดไ้เคยไปจุดคลองท่าตเจ้า ยาว
ราว ๓ กิโลเมตร

11/07/2566

สถานที่กล่าวถึงในนิราศพระปฐม

๑๖. วัดเกด ตั้งอยู่ฝั่งตะวันตกของคลองบางกอกน้อย ตำบลวัดชะโด อำเภอบางกรวย จังหวัดนนทบุรี
๑๗. วัดชะโด ตั้งอยู่ปากคลองวัดชะโด คลองวัดชะโดนี้ สมเด็จพระมหาจักรพรรดิโปรดให้ขุดมาเชื่อมคลองบางกอกน้อยที่วัดสุวรรณคีรี (วัดขเหล็ก) เมื่อ พ.ศ. ๒๓๐๐ ต่อมาเคยเรียกคลองจุดเชื่อมตอนนี้เป็นคลองบางกอกน้อยไปด้วย และคำว่าวัดชะโดเรียกตำบลหน้าอำเภอบางกรวย จังหวัดนนทบุรีด้วย ที่ว่าการอำเภอบางกรวย ตั้งอยู่เหนือวัดชะโดตรงทางร่วมของคลองบางกรวย และคลองแม่น้ำอ้อมกับคลองบางกอกน้อย ในตำบลวัดชะโด
๑๘. บางกรวย คลองบางกรวย แยกจากแม่น้ำเจ้าพระยาตรงหน้าวัดเขมาภิรตาราม มาทะลุที่ปากคลองวัดชะโด หรือที่เรียก

สถานที่กล่าวถึงในนิราศพระประชม

รวมเป็นคตของบางกอกน้อยตรงเหนือ
วัดพระเชตุพน คตของแม่น้ำอ้อมเหนือที่
๒๑.
ตงทวารวดีอำเภอบางกรวย

๑๙. บางสีทอง คตของแยกจากแม่น้ำเจ้าพระยาฝั่งขวา
คอนหน้าเมืองนนทบุรี มาต่อกับคตของ
แม่น้ำอ้อมเหนือทวารวดีอำเภอบางกรวย

๒๐. บางอ้อข้าง เดียวหน้าเรียกบางอ้อข้างแต่มืดบาง
อ้อข้าง ตงอยู่ปากคตของบางอ้อข้าง
ซึ่งแยกคตของแม่น้ำอ้อม ทางฝั่ง
ตะวันออก

๒๑. วัดสัก มีคตของวัดสักแยกทางฝั่งตะวันตก

๒๒. บางขุน คำบดถนนในอำเภอบางกรวย จังหวัด
นนทบุรี มีคตของแยกขวาทางฝั่งตะวัน
ตกเข้าไปวัดบางขุน จำแต่ก่อน
ครึ่งท้าวอุทองเรียกกันมาว่าบางถนน
ภายหลังมาเรียกเพี้ยนเป็นบางขุน

11/07/2566

๒๓. บางขุนทอง คำบดถนนในอำเภอบางกรวย จังหวัด
นนทบุรี มีคตของแยกทางฝั่งตะวันตก

สถานที่กล่าวถึงในนิราศพระประชม

๒๕. บางนายไกร มีวัดบางไกรนอก ตั้งอยู่ริมคดของแม่น้ำอ้อม และมีคดของบางนายไกรแยกทางฝั่งตะวันตกเข้าไปวัดบางไกรใน ซึ่งชาวบ้านเห็นว่าควรจะเรียกวัดบางนายไกรนอกและวัดบางนายไกรใน ไม่ควรจะตัดคำว่า “นาย” ออกเสีย ณ ที่วัดบางนายไกรใน มีปริศนาทายแทงว่า “วัดบางนายไกร มีตะเข้สระใหญ่ไปไข้สระขวาง ไข้แล้วโบกทาง เอาคางทับไว้” มีพระพุทธรูปหลายองค์ในโบสถ์และวิหารวัดบางนายไกรใน ว่านำมาจากวัดนาพิเก ซึ่งปัจจุบันเป็นวัดร้างอยู่ในตำบลบางขุนทอง อำเภอบางกรวยนั่นเอง และว่าที่วัดนาพิเกก็มีปริศนาทายแทงว่า “วัดนาพิเกมีตะเข้สามตอก ใครคิดไม่ออก ให้เอาที่ดอกทาบูน”

11/07/2566

สถานที่กล่าวถึงในนิเวศพระปฐม

๒๕. บางระนุก คดของแยกฝั่งตะวันออกจากคดของแม่น้ำ
อ้อมในท้องที่อำเภอบางกรวย
๒๖. บางคูเวียง คดของแยกจากคดของแม่น้ำอ้อมฝั่ง
ตะวันตก มาเชื่อมกับคดของมหาสัตว์คีต
ที่ใต้ถ้ำธรรมดงพัน ตำบลชันใน
อำเภอบางกรวย
๒๗. บางม่วง มีคดของบางม่วงแยกทางฝั่งตะวันตก
ที่ปากคดของม่วงดงพัน ตำบลบาง
ม่วง ชันในอำเภอบางใหญ่ จังหวัด
นนทบุรี
๒๘. บางใหญ่ คดของยาว ๑๒ กิโลเมตรไปต่อคดของ
โยง และมีตำบลชันในอำเภอบางใหญ่
จังหวัดนนทบุรี ตั้งที่ว่าการอำเภอ
ที่ปากคดของตำบลไค้
๒๙. บางกระบือ คดของแยกจากคดของบางใหญ่ ตำบล
ตะวันตก ตำบลเต่างหิน อำเภอบาง
ใหญ่ จังหวัดนนทบุรี

สถานที่ที่กล่าวถึงในนิราศพระประธม

๓๐. บางสุนัขบ้า มีจุดบนมือหรือบางโค และมีคุดของซึ่ง
เรียกว่าบางโคบ้า คงจะเรียกกันมา
ตามชื่อเดิม อยู่ในตำบลบางแม่นาง
อำเภอบางใหญ่ แต่ในนิราศนี้
พรรณนาถึงบางสุนัขบ้า จะเป็นแห่ง
เดียวกันหรืออย่างไรไม่ทราบ
๓๑. บางโสน มีคุดของโสนแยกคุดของบางใหญ่ใน
อำเภอบางใหญ่ทางฝั่งตะวันออกมา
เชื่อมกับคุดของมหาต้วตืด
๓๒. บ้านใหม่ชงทอง ตำบลชนในอำเภอบางกอกใหญ่
จังหวัดนนทบุรี
๓๓. กลองโยง เป็นคุดของแยกคุดจากคุดของบางใหญ่
อำเภอบางใหญ่ จังหวัดนนทบุรี ไป
ออกแม่น้ำนครชัยศรี เมื่อยังไม่ชุก
คุดของมหาต้วตืด การเดินทางไปมา
แต่ก่อนได้ใช้คุดของโยงนี้เป็นทางเชื่อม
คมนาคม แต่หน้าแดงนาคนคุดของใช้
ควายโยงตากเรือ เช่นที่กล่าวถึงใน
นิราศนี้

11/07/2566

สถานที่กล่าวถึงในนิราศพระประธม

๓๔. บางเขก หมู่บ้านในตำบลบ้านใหม่ ตำบลบาง
ใหญ่ จังหวัดนนทบุรี
๓๕. ลานตากฟ้า ตำบลในอำเภอนครชัยศรี จังหวัด
นครปฐม
๓๖. งวราย ตำบลในอำเภอนครชัยศรี มีวัดงว
รายและสถานีรถไฟสายใต้ชอวตงวราย
๓๗. สำประทวน ตำบลในอำเภอนครชัยศรี มีวัดส้ม
ประทวนอยู่ฝั่งตะวันตกแม่น้ำนครชัยศรี
๓๘. ปากน้ำสำประโทน แคว้นตงทวการอำเภอนคร
ชัยศรี แต่ก่อนเรียกกันว่าตำบลปากน้ำ
คงหมายถึงปากน้ำเข้าคลองบางแก้ว
๓๙. บางแก้ว คลองและตำบลในอำเภอนครชัยศรี มี
คลองบางแก้วแยกแม่น้ำฝั่งขวา เห็น
วัดกลางและใต้โรงถนัตุรา
๔๐. โขเตย มีหมู่บ้านโขเตยอยู่ในตำบลท่าคำหนัก
แต่ปัจจุบันไม่มีคนโขเตยแล้ว คงมี
เนินดินอยู่ในบริเวณบ้านของนายบุก
อินทพงศ์ เห็นรางอุทัยแยกคลอง
บางแก้ว หมู่ที่ ๓ ตำบลท่าคำหนัก
อำเภอนครชัยศรี

11/07/2588

สถานที่กล่าวถึงในนิราศพระปฐม

๔๑. บางกระซิบ ตำบลท่ากระชับชนในอำเภอนครชัยศรี จังหวัดนครปฐม ถ้าเข้าไปตามคลอง บางแก้ว ตำบลท่ากระชับอยู่เลยตำบลท่าค้ำหนักเข้าไป ฝั่งตะวันออกเป็น ตำบลท่ากระชับ มีวัดไทรอยู่ริมคลอง ฝั่งตะวันตกเป็นตำบลบางแก้ว มี วัดบางแก้วอยู่ตรงข้ามวัดไทร
๔๒. วัดสิงห์ อยู่ริมคลองบางแก้วฝั่งตะวันตก ใน ตำบลบางแก้ว อำเภอ นครชัยศรี มีผู้ จำปรีศนาตายแทงทวดคนใจว่า “ ตระวิค คีตคี กะตังของ ผินหน้าตงคตของ ดอง ตะกร้าโกยเขา ”
๔๓. วัดท่า (ใน) อยู่ริมคลองบางแก้วฝั่งตะวันตก ใน ตำบลท่าพระยา อำเภอ นครชัยศรี และมีศาลาวัดอยู่ริมถนนเพชรเกษม ทางซ้ายมือ และปัจจุบันมีถนนพอ รถยนต์เข้าไปได้ถึงวัด ระยะราว ๒ กิโลเมตร

11/07/2566

สถานที่กล่าวถึงในนิราศพระประธม

๔๔. บ้านกล้วย มีบ้านกวยในตำบลท่าพระยา ขึ้นใน
อำเภอนครชัยศรี จังหวัดนครปฐม
๔๕. บ้านธรรมศาลา ตำบลขึ้นอำเภอเมืองนครปฐม
มีวัดธรรมศาลา อยู่ด้านใต้ของถนน
สายเพชรเกษม ในวัดมีโคกอิฐขนาดใหญ่
อยู่หลังวิหาร เข้าใจว่าเป็นฐาน
พระเจดีย์
๔๖. บ้านเพนียด ตำบลขึ้นในอำเภอนครชัยศรี
๔๗. วัดพระประธม วัดพระปฐมเจดีย์ อำเภอเมือง
นครปฐม จังหวัดนครปฐม.



11/07/2566

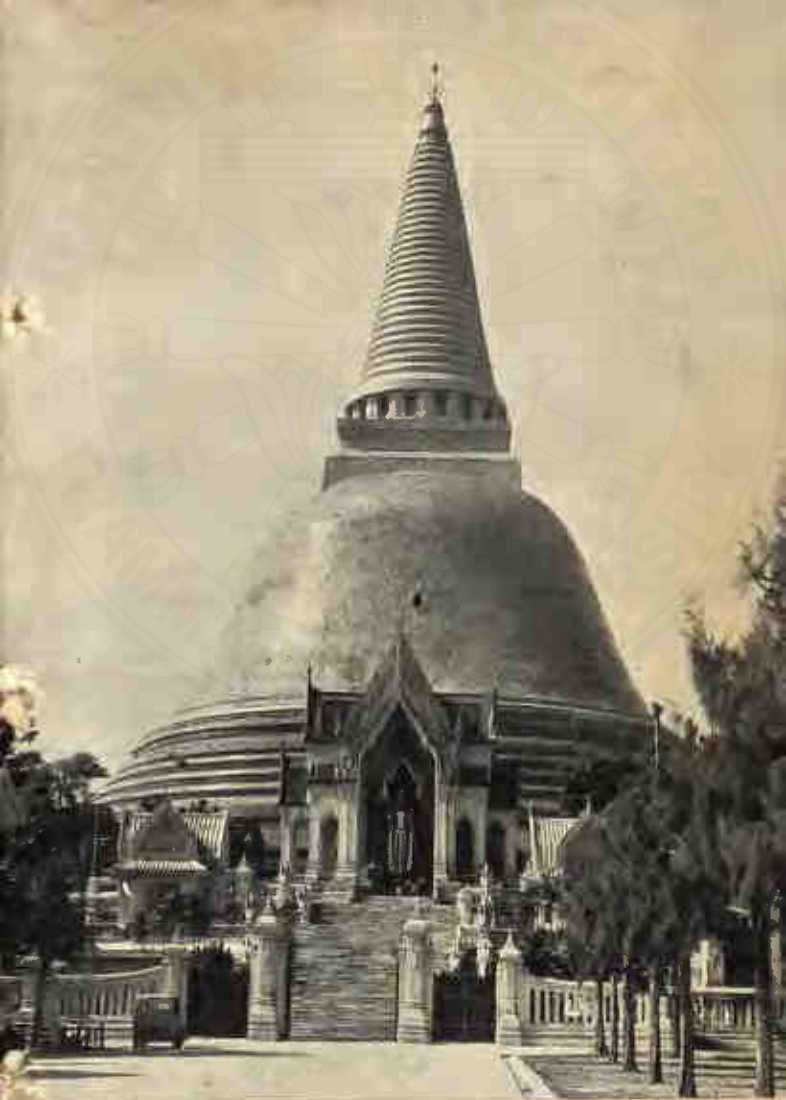
มหาวิทยาลัยมหิดล

มหาวิทยาลัยมหิดล
คณะแพทยศาสตร์
โรงพยาบาลศิริราช
ศิริราชพยาบาล
กรุงเทพมหานคร ๑๐๖๐๐

วันที่ ๑๑ กรกฎาคม ๒๕๖๖
เรื่อง ขออนุญาต
ใช้สถานที่



11/07/2566



11/07/2566

พระปฐมเจดีย์

ซึ่งเรียกกันมาแต่ก่อนว่า พระประธม
ตั้งอยู่ ณ อำเภอเมืองนครปฐม จังหวัดนครปฐม

พระปฐมเจดีย์
ในรูปปัจจุบัน
ก่อครอบ
พระปรางค์องค์เดิม
ไว้ภายใน



11/07/2566

ภาพเขียน
พระบาทสมเด็จพระมงกุฎเกล้าเจ้าอยู่หัว
โปรดให้เขียนไว้
ที่ผนังพระวิหารหลวง
แสดงให้เห็นภาพ
พระปฐมองค์เดิม
อยู่ภายใน



ลานบ้านโพเตย ซึ่งเล่ากันว่า แต่ก่อนมีต้นโพเตยอยู่บนโขดใหญ่
ตรงที่คนยืน แต่โขดใหญ่นั้นถูกซัดเกลี้ยลงเสียแล้ว
ถ้ารางที่เห็นเบื้องหลัง คือรางอุทัย
ดูเรื่องในหน้า ๓๘ และหน้า ๓๑

