

Fig. 1. Les lieux de l'éboulement avant la catastrophe. On voit le remblai de la voie ferrée, le passage inférieur et, de l'autre côté, le hameau de Burra

Photo Favre, Domodossola

amoncellement avec 300 hommes, deux puissantes pelles mécaniques et deux bulldozers. Le temps favorable a permis d'accélérer le déblaiement. C'est encore une chance que l'éboulement n'ait pas emporté la voie ferrée, laquelle est restée quasi intacte. En revanche, le pont sur le rio Berro n'a pas pu résister. Il a été remplacé par un pont de secours en fer, à une voie, de 24 m de portée. On a travaillé jusqu'à 22 heures par jour aux travaux de déblaiement et 24 heures à la construction du nouveau pont. Très probablement, les FS devront, à cet endroit, déplacer la voie dans la montagne et percer un tunnel qui aura une longueur de 1400 ou 400 m suivant le résultat des sondages opérés dans le roc. Les FS

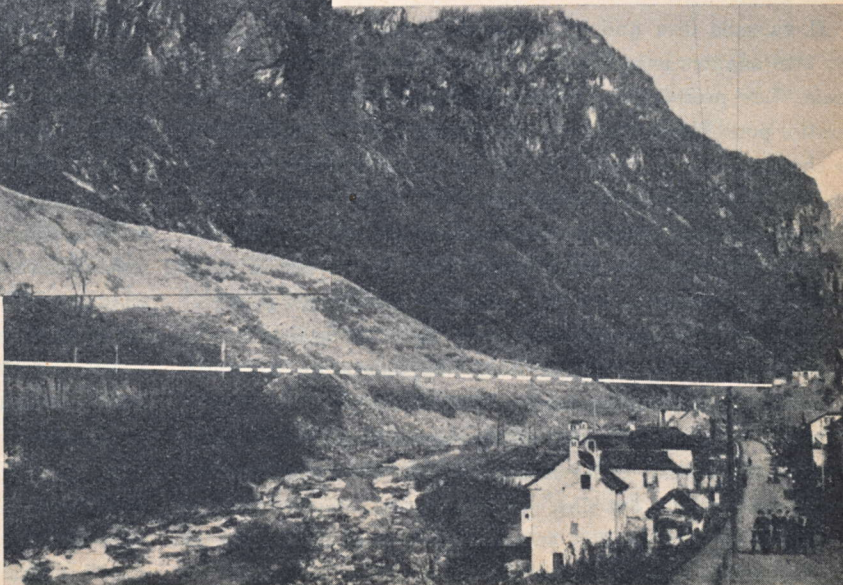
Seina (1335 m. d'altitude)



comptent avec une dépense de 2 milliards de liras.

Le service de transbordement entre Varzo et Domodossola, pour lequel on a eu recours à 10 cars avec remorque et à 2 camions des entreprises italiennes de transports routiers, a été très bien organisé. Le transbordement entraînait un retard d'environ une heure sur l'horaire régulier.

Preglia ↑



Le torrent Diveria

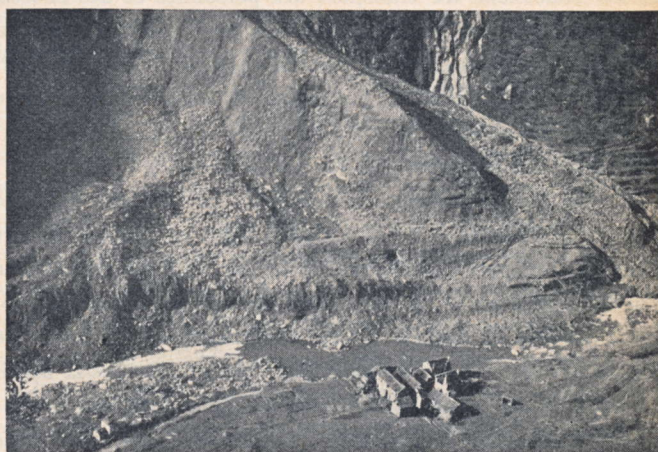
San Giovanni Route du Simplon

## La ligne du Simplon submergée

Peu avant que le Bulletin 12/51 ne sorte de presse, nous avons eu connaissance de l'éboulement qui venait de se produire à Burra, entre Varzo et Preglia, dans le val Diveria, et qui eut pour effet de couper la ligne du Simplon. Nous avons pu donner là-dessus quelques renseignements aux pages 193/4. Depuis le 27 décembre, les trains circulent de nouveau, provisoirement sur une voie. C'est l'entreprise Girola de Domodossola qui s'est occupée de libérer la voie. Elle a commencé son travail le 22 novembre et attaqué l'énorme

Fig. 2. Le même endroit, immédiatement après l'accident : le hameau de Burra et la voie ferrée avec la maison de garde sont recouverts par plusieurs mètres d'éboulis et de boue. Le point noir au milieu de la photo n'est autre que l'entrée du passage inférieur.

Photo Montanari, Domodossola



← Preglia

Fig. 3. L'éboulement s'est divisé en deux bras : le bras gauche, formé surtout de blocs de rocher, qu'on voit à gauche en bas (tache blanche), s'est arrêté tout juste devant la voie ferrée (ligne blanche pleine et pointillée) ; le bras droit, composé de roches, de terre et de boue, est celui qui a occasionné le malheur

Varzo →