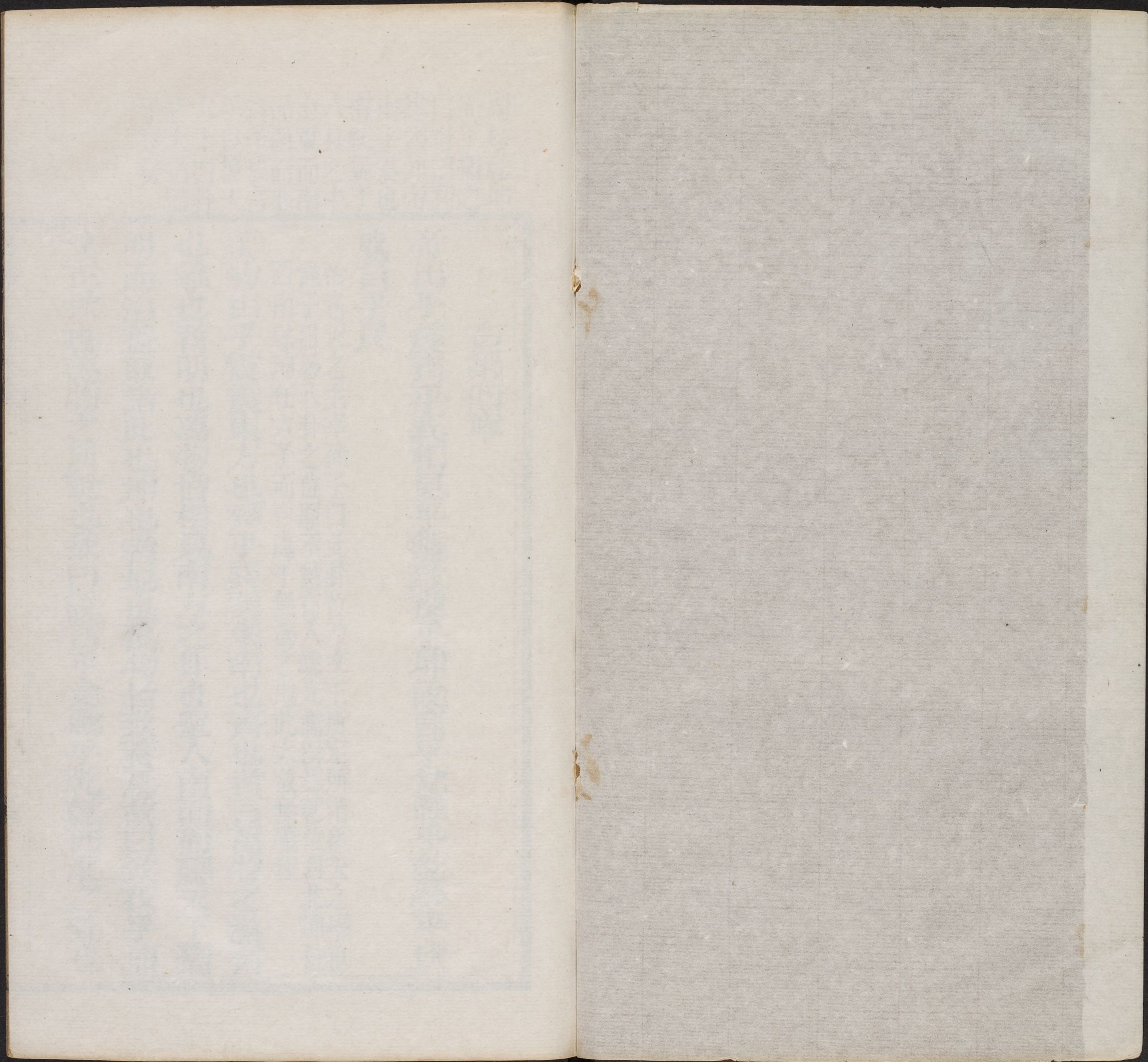


T 235/7924 (12)

THE CHINESE-JAPANESE LIBRARY
OF THE HARVARD-YENCHING INSTITUTE
AT HARVARD UNIVERSITY
AUG 27 1959

CM	0	1	2	3	4	5	6	7	8	9	10	11	12	13	14	15	16	17
Lab D50 2°	95/0/2	81/0/0	66/0/0	51/0/1	35/0/0	20/0/0	29/19/54	55/39/33	42/57/29	82/4/79	51/50/-13	50/-28/-29						
	38/14/16	66/16/18	50/-5/-22	43/-14/21	55/-9/-25	71/-32/0	62/34/60	40/9/-43	52/48/17	31/21/-21	72/-23/57	73/19/68						

Harvard College Library Imaging Services <http://imaging.harvard.edu>



周易乾坤而下繼之以屯曰利建侯卽帝出乎震也帝統攝于八卦之中由東而南而西而北終于成言乎艮後天六十四卦之大旨盡于是矣

右第四章

帝出乎震齊乎巽相見乎離致役乎坤說言乎兌戰乎乾勞乎坎

成言乎艮

帝者天之主宰邵子曰此卦位乃文王所定所謂後天之學也程子曰易八卦之位原不曾有人說先儒以為乾位西北坤位西南乾坤任六子而自處于無為之地此大故無義理

萬物出乎震震東方也齊乎巽巽東南也齊也者言萬物之潔齊也離也者明也萬物皆相見南方之卦也聖人南面而聽天下嚮明而治蓋取諸此也坤也者地也萬物皆致養焉故曰致役乎坤兌正秋也萬物之所說也故曰說言乎兌戰乎乾乾西北之卦也

哈佛大學漢和圖書館珍藏印

言陰陽相薄也坎者水也正北方之卦也勞卦也萬物之所歸也
故曰勞乎坎艮東北之卦也萬物之所成終而所成始也故曰成
言乎艮

本義上言帝此言萬物之隨帝以出入也此章所推卦位之說
多未詳者○後天之卦乾居西北父道也嚴凝之氣盛于西北
象父道之尊嚴也坤居西南母道也萬物之生盛于西南母道
在養育萬物也坎艮震次于乾者乾統三男也巽離兌夾乎坤
者坤統三女也西北盛陰用事非至健莫能與爭故陰陽相薄
曰戰乎乾戰勝則陽氣起矣○此八卦之序即四時五行循環
流行之序也○考此篇言後天八卦之方位即文王所著小圓
圖之次序也周易六十四卦之綱領全在于此紫陽以為未詳
是未深考後天之位矣

右第五章

神也者妙萬物而為言者也動萬物者莫疾乎雷撓萬物者莫疾
乎風燥萬物者莫熯乎火說萬物者莫說乎澤潤萬物者莫潤乎
水終萬物始萬物者莫盛乎艮故水火相逮雷風不相悖山澤通
氣然後能變化既成萬物也

本義此其
位序亦用
上章之說
未詳其義
考此三節
正言後天
之易觀文
王小圖可
見先儒不
究乎此故

神即帝也主宰萬物者帝而所以妙萬物者帝之神言神則乾
坤在其中矣故去乾坤而專言六子雷之動風之撓以至艮之
終始後天之變化實由先天而來先天水火相逮以次陰陽之
交合後天雷動風撓以次五行之變化惟其有交合之妙所以
有變化之神也以上第三章第四章言先天第五章言後天此
第六章由後天而推先天也

右第六章

乾健也坤順也震動也巽入也坎陷也離麗也艮止也兌說也

卦之方位
時令多未
分曉

此論風雲
雷雨皆得
陽為陰主
之義

類萬物之情盡于八卦而六子總于乾坤曰動曰陷曰止皆健也曰入曰麗曰說皆順也○張子曰陰性凝聚陽性發散陰聚之陽必散之其勢均散陽為陰累則相持為雨而降陰為陽得則飄揚為雲而升故雲物班布大虛者陰為風驅歛聚而未散者也凡陰氣凝聚陽在內者不得出則奮擊而為雷霆陽在外者不得入則周旋不舍而為風其聚有遠近虛實故雷風有大小緩暴和而散則為霜雪雨露不和而散則為戾氣暄霾陰常散緩受交于陽則風雨和寒暑止○又曰陽陷于陰為水附于陰為火一陷溺而不得出為坎一附麗而不能去為離○自此章至篇末皆言先天對待之義

右第七章

乾為馬坤為牛震為龍巽為雞坎為豕離為雉艮為狗兌為羊

此明遠取諸物也以八卦為八物

右第八章

乾為首坤為腹震為足巽為股坎為耳離為目艮為手兌為口

此明近取諸身也以一物為八卦

右第九章

乾天也故稱乎父坤地也故稱乎母震一索而得男故謂之長男巽一索而得女故謂之長女坎再索而得男故謂之中男離再索而得女故謂之中女艮三索而得男故謂之少男兌三索而得女故謂之少女

萬物資始于天資生于地故稱父母索求而取之也坤交于乾求取乾之初畫中畫上畫而得三男乾交于坤求取坤之初畫中畫上畫而得三女索即交也六子初雷風氣也中水火精也末山澤形也此以八卦為一家之象

右第十章

乾為天為圓為君為父為玉為金為寒為冰為大赤為良馬為老

馬為瘠馬為駁馬為木果荀九家此下有為龍為直為衣為言

此復廣明乾象也圓象其形也君父象其尊也玉德粹金堅剛後天卦位西北故寒冰寒之甚也大赤取盛陽之色也良馬取其行健也老馬瘠駁皆行健之類也木以果為始猶物以乾始也

坤為地為母為布為金為吝嗇為均為子母牛為大輿為文為衆

為柄其于地也為黑荀九家有為牝為迷為方為囊為裳為黃為帛為漿

此復廣明坤象也地生物故為母徧布于萬物故為布為金取其化生成熟也吝嗇取其靜之翁為均取其均平也子母牛取其蕃育也大輿取其載物也為文乾質而坤文也衆取其載物非一也萬物依之為本故為柄極陰之色故為黑

震為雷為龍為玄黃為專為大塗為長子為決躁為蒼竹為萑

葦其于馬也為善鳴為馵足為作足為的顙其于稼也為反生其

究為健為蕃鮮荀九家有為玉為鵠為鼓

此廣明震象也天玄地黃震天地之雜故玄黃為專春時氣至草木皆剪布也為大塗取其萬物之所生也為長子決躁取其剛動也蒼筤竹初生蒼色也萑葦竹類也馬善鳴取雷聲也馬後足白為馵取其動而見也作足取其動而行健也白顙為的顙亦取動而見也于稼為反生取其始生戴甲而出也震動為健春時草木蕃育而鮮明

巽為木為風為長女為繩直為工為白為長為高為進退為不果

為臭其于人為寡髮為廣顙為多白眼為近利市三倍其究為

躁卦荀九家有為楊為鶴

此廣明巽象也二陽共正一陰使不得邪僻如繩之直為工亦繩直之類白取其潔也長風行遠也高木生而上也進退不果風行前却也臭風所發也寡髮風落樹葉稀少也髮寡則額濶白眼躁人之眼多白也躁人之情多近利木生蕃盛于市則三倍之利也躁卦風勢躁急也震巽獨言究剛柔之始也

坎為水為溝瀆為隱伏為矯輮為弓輪其于人也為加憂為心病為耳痛為血卦為赤其于馬也為美脊為亟心為下首為薄蹄為曳其于輿也為多眚為通為月為盜其于木也為堅多心荀九家

為律為可為棟為叢棘為狐為蒺藜為桎梏
此廣明坎象也坎北方為水溝瀆水所流也隱伏水藏地中也使曲者直為矯使直者曲為輮水流曲直之象也弓激矢如水激射也輪運行如水行也坎險難故為加憂心病也坎勞卦聽勞則耳痛也血在形如水在地赤血色也陽在中故為美脊亟心取其中堅內動也為下首水就下也薄蹄水逼空穴也月水之精也為盜水潛行也堅多心剛在內也

離為火為日為電為中女為甲冑為戈兵其于人也為大腹為乾

卦為蟹為蟹為羸為蚌為龜其于木也為科上槁荀九家有

此廣明離象也火南方也日火精也電火光也離為中女甲冑剛在外也戈兵以剛自捍也大腹懷陰氣也乾卦日所烜也蟹蟹之類皆剛在外也科上槁木既空中上必枯也乾音干

艮為山為徑路為小石為門闕為果蓏為闈寺為指為狗為鼠為

黔喙之屬其于木也為堅多節荀九家有為鼻為虎為狐

此廣明艮象也陰在下為止陽在上為高故艮象山也徑路山有澗道也小石亦山類門闕崇高也木實為果草實為蓏皆出山谷之中也闈主門寺主巷取其禁止人也指取其執止物也狗鼠皆止人家也黔喙之屬山居之獸也堅多節剛在外故多節

兌為澤為少女為巫為口舌為毀折為附決其于地也為剛鹵為

妾為羊荀九家有為常為輔頰

此廣明兌象也兌陰卦之小地類卑也故為澤兌為少女巫口舌之官也口舌取西方于五事為言也西方秋物成熟槁稗之屬則毀折果蔬之屬則附決也剛鹵水澤所停則鹹鹵也為妾少女從姊為娣也
此上推廣象類以資占決也本義此廣八卦之象其間多不曉者求之于經亦不盡合也今考射覆之法多倣此繫傳云類萬物之情又云以言乎天地之間則備於此可見矣

右第十一章

序卦傳考

有天地然後萬物生焉盈天地之間者唯萬物故受之以屯屯者盈也

天地網緼其氣充塞故謂之盈

序卦首言天地生萬物亦猶下經首咸恒為夫婦之

屯者物之始生也物生必蒙故受之以蒙蒙者蒙也物之穉也物穉不可不養也故受之以需需者飲食之道也飲食必有訟故受之以訟

蒙冥昧也乾餼以愆豕酒生禍飲食必有訟也

訟必有眾起故受之以師師者眾也眾必有比故受之以比比者比也

眾起必相親比而後寧

比必有所畜故受之以小畜物畜然後有禮故受之以履履而泰然後安故受之以泰

安上治民莫善于禮有禮然後泰泰然後安也○乾坤至履十變陰陽之氣一周矣

道也朱子曰卦有正對有反對正對者不變上經乾坤坎離頤大過是也自屯蒙而卦反十四則為十二之以六則而加六則十八也下經不變者二中孚小過是也自咸恒而下

三十二卦
反之則為
十六以十
六加二亦
十八也以
正對卦合
反對卦總
為三十六
卦
義皇六十
四卦乃生
卦自然之
序也後之
易各因義
皇之卦而
其序不同
連山首艮
歸藏首坤

不復知其
序矣周易
首乾坤文
王既立卦
名而次其
先後之序
夫子為之
傳以發其
蘊其間雖
無極至精
義亦足見
消長進退
之理
考上帝以
天道為主
而人事具
焉以體言
也下經以

泰者通也物不可以終通故受之以否物不可以終否故受之以
同人與人同者物必歸焉故受之以大有有大者不可以盈故受
之以謙有大而能謙必豫故受之以豫

以謙有大則无盈滿之累故從容而暇豫

豫必有隨故受之以隨以喜隨人者必有事故受之以蠱蠱者事
也有事而後可大故受之以臨臨者大也

蠱不訓事事因壞而起故以蠱為事之先臨不訓大以上臨下
大者之事可大之業由事而生

物大然後可觀故受之以觀可觀而後有所合故受之以噬嗑噬
者合也物不可以苟合而已故受之以賁賁者飾也致飾然後亨

則盡矣故受之以剝剝者剝也

合者君臣父子夫婦朋友之類相聯屬也直情而行謂之苟禮
以飾情謂之賁文過則滅質而有所不通故致飾則亨有所盡

物不可以終盡剝窮上反下故受之以復復則不妄矣故受之以
无妄有无妄然後可畜故受之以大畜

自有事而大大而可觀觀而合合而飾所謂忠信之薄而偽之
始也故一變而為剝剝而復則真實而无妄矣健為天德畜止
健畜天德也

物畜然後可養故受之以頤頤者養也不養則不可動故受之以
大過物不可以終過故受之以坎坎者陷也陷必有所麗故受之

以離離者麗也

養者所以成已動者所以成物不專一則不能直遂不翕聚則

人事為主而天道寓焉以用言也三才之用坎離為最切日月不運則寒暑不成矣民非水火不生活矣心火炎而不降腎水竭而不升則諸病叢生矣上經所以終于坎離下經所以終于

不能發散故必有養然後能動大過即動也以大過之才當大過之時而行大過之事養充而動必有大過人者矣

右上海

有天地然後有萬物有萬物然後有男女有男女然後有夫婦有夫婦然後有父子有父子然後有君臣有君臣然後有上下有上下然後禮義有所錯夫婦之道不可以不久也故受之以恒恒者久也

此言咸所以為下經之首也夫婦謂咸卦天地男女夫婦之所由也父子君臣上下夫婦之所致也由家而國由國而天下制禮義以分尊卑貴賤之等錯作措設置也乾坤咸不出卦名者以其為上下經之首特別言之

物不可以久居其所故受之以遯遯者退也物不可以終遯故受

既未濟也

之以大壯物不可以終壯故受之以晉晉者進也進必有所傷故受之以明夷夷者傷也傷于外者必反其家故受之以家人

知進而不知退則傷之者至矣以利合者害相棄也以天屬者害相收也明夷之後得不反于家人乎

家道窮必乖故受之以睽睽者乖也乖必有難故受之以蹇蹇者難也物不可以終難故受之以解解者緩也

家人乖離必起于婦人睽次家人以二女同居而志不同行也屯與蹇皆言難卦皆有坎也屯動乎險中行乎患難也故必以經綸濟之蹇見險而止待其解緩而後前

緩必有所失故受之以損損而不已必益故受之以益益而不已必決故受之以夬夬者決也決必有所遇故受之以姤姤者遇也

成恒十變為損益猶乾坤十變為否泰也損益盛衰若循環然

損而不已天道復還則益益而不已則盈滿而必決此理之常也損繼以益深谷為陵之意也益繼以損高岸為谷之意也

物相遇而後聚故受之以萃萃者聚也聚而上者謂之升故受之

以升升而不已必困故受之以困困乎上者必反下故受之以井

天下之物散之則小聚之則積小以成其高大故聚而上者為升也冥升在上則窮故升而不已則困也

井道不可不革故受之以革

井在下者井久則穢濁故革

革物者莫若鼎故受之以鼎主器者莫若長子故受之以震震者

動也物不可以終動止之故受之以艮艮者止也物不可以終止

故受之以漸漸者進也進必有所歸故受之以歸妹得其所歸者

必大故受之以豐豐者大也

晉者有進而已故有傷漸以進則有所歸矣大有次以同人者處大之道也豐次歸妹者致大之道也

窮大者必失其居故受之以旅旅而无所容故受之以巽巽者入

也

進以漸則有歸歸得其所則大窮其大則必失蓋非有大而謙故也旅者親寡之時无所容也惟巽然後得入故受之以巽

入而後說之故受之以兌兌者說也說而後散之故受之以渙渙

者離也

入之情相拒則怒相入則說故入而後說之說久必散循環之道也

物不可以終離故受之以節節而信之故受之以中孚有其信者

必行之故受之以小過

既立為節制上之人信而守之下之人信而行之故受之以中孚若果于自信則于事不加詳審而在所必行能免于過乎

有過物者必濟故受之以既濟物不可窮也故受之以未濟終焉

大過踰越常理故必至于陷小過則有濟而无陷也坎離之交生生不窮之道而聖人以為有窮又分之以為未濟此即咸繼以恒之義也蓋情之交者必以分之正者終之○邵子曰乾坤天地之本坎離天地之用是以易始于乾坤中于坎離終于既未濟而泰否為上經之中咸恒為下經之首皆言乎其用也又曰乾坤坎離為上篇之用兌艮震巽為下篇之用頤中孚大過小過為二篇之正也

雜卦傳考

乾剛坤柔比樂師憂

比得位而眾比之故樂師犯難而眾從之故憂

臨觀之義或與或求

以我臨物曰與物來觀我曰求又二卦皆有與求上以尊臨卑下以大臨小下仰觀乎上上俯觀乎下

屯見而不失其居蒙雜而著

不見則不足以濟眾不居則不足以為主蒙昧之中雖未有分別而義理昭著

震起也艮止也損益盛衰之始也

陽起于坤而出震陽止于艮而入艮損益未至于盛衰而盛衰由此始與否泰皆為反復之介易所最重者也損下衰之始益下盛之始

大畜時也无妄災也

无畜而時不謂之時大畜上九何天之衢乃謂得時矣有妄而災不謂之災无妄故謂之災

萃聚而升不來也謙輕而豫怠也

萃聚而上也升有往而不返之義自以為少故謙自以為多故豫曰輕曰怠見君子貴知幾也○上為往下為來聚于下者必往于上升于上者不來于下

噬嗑食也賁无色也

食如日食月食之食噬者合則強物消矣賁以白賁无咎无色則質全

兌見而巽伏也

兌陰外見巽陰內伏內剛外柔見其情以說人也外剛內柔隱其情以巽物也

隨无故也蠱則飭也

隨人則忘舊蠱之後當飭而新也

剝爛也復反也

剝陽窮于上復反生于下爛取碩果之象凡果爛則仁生也

晉晝也明夷誅也

晉明出地上故為晝明夷明入地中誅傷也

井通而困相遇也

井往來不窮故曰通困剛柔相遇而剛見揜也○自乾坤至此三十卦與上經之數相符而下經亦始咸恒卦雖雜而上下經之首未嘗雜也

咸速也恒久也

有咸則應故速常則能久速則及時故咸取二少久則偕老故恒取二長

渙離也節止也解緩也蹇難也睽外也家人內也否泰反其類也

渙節皆有坎風以散之故渙而離澤以瀦之故節而止難既解故安于佚樂而失之緩蹇者見險而止故難睽疏而外也家人親而內也否陰內陽外泰陽內陰外故曰反其類

大壯則止遯退也

大壯以壯趾為肉用壯為厲欲陽之知所止也遯以嘉遯為吉肥遯為利欲陽之知所處也

大有衆也同人親也革去故也鼎取新也小過過也中孚信也豐多故也親寡旅也

大有六五柔得尊位而有其衆同人六二得中得位而同人亦親之物盛則多故旅寓則少親

離上而坎下也

火炎上水潤下炎上者欲其畜于下故曰畜牝牛潤下者欲其行于上故曰行有尚

小畜寡也履不處也

大有柔為君故衆小畜柔為臣則寡履者二陰不得位而行乎衆陽之中不敢寧處也

需不進也訟不親也

乾上離下為同人火性炎上而趨乾故曰同人親也乾上坎下為訟水性就下與乾違行故不親也

大過顛也姤遇也柔遇剛也漸女歸待男行也頤養正也既濟定也歸妹女之終也未濟男之窮也夬決也剛決柔也君子道長小人道憂也

雜卦以乾為首而終之以夬蓋夬以五陽決一陰決去一陰則復為純乾矣原其亂之始生于姤而極其勢之上窮于夬以見微之當防盛之不足畏自夬而乾有終而復始之義也自大過以下皆以男女為言至夬則曰君子道長小人道憂聖人作易傳皆以陰陽之盛衰明邪正之消長故于此表而出之使學者知扶世立教之大旨也

卷之六 序卦

四

六卦皆剛柔相反先儒謂之錯卦其餘以十二卦顛倒取象成二十四卦先儒謂之綜卦又謂之覆卦下經三十四惟中孚小過二卦相反如上經錯卦之象其餘綜卦亦以十六卦顛倒取象成三十二卦是上下經錯卦共得八卦綜卦五十六卦其本卦只得二十八卦合之只得三十六卦邵子云三十六宮都是春正謂此也序卦見文王開易雖不依伏羲先天之序而次第相承確有至理雜卦則以二卦相連發明反對之義見陰陽反覆吉凶倚伏一轉移間而其幾判若天淵所謂外內使人知懼正以推廣先天未盡之義也學易者由此求之則于文王愛思之意與所繫吉凶之辭可庶幾矣

先儒以雜物為互卦雜卦者互卦也乾坤既未濟不在互卦之內比師以下八卦皆互剝復

☶☶剝 ☶☶復 ☶☶比 ☶☶師 ☶☶臨 ☶☶觀 ☶☶屯 ☶☶蒙
☶☶損 ☶☶益

震艮為剝復之具體

☳☶震 ☶☶艮

大畜以下四卦皆互漸歸妹

☶☶漸 ☶☶歸妹 ☶☶大畜 ☶☶中孚 ☶☶萃 ☶☶升

謙豫四卦皆互解蹇

☶☶蹇 ☶☶解 ☶☶謙 ☶☶豫 ☶☶噬嗑 ☶☶賁

震艮交兌巽為漸歸妹故先兌巽而後及漸歸妹隨蠱二卦皆互之

☶☶蠱 ☶☶隨

剝復不互先剝後復扶陽之意晉明夷互解寒

☲☲晉☲☲明夷

井困皆互睽家人

☵☲睽☵☲井☵☲家人☵☲困

咸恒互姤夬

☱☲咸☱☲恒☱☲姤☱☲夬☱☲

渙節互頤

☵☲頤☵☲渙☵☲節☵☲

解下四卦互既未濟否泰不在互內而為既未濟之根

☵☲既濟☵☲未濟☵☲解☵☲蹇☵☲睽☵☲家人☵☲否☵☲泰

大壯以下六卦皆互夬姤

☱☲大壯☱☲夬☱☲姤☱☲壯☱☲遯☱☲大有☱☲同人☱☲革☱☲鼎

小過以下六卦皆互大過頤

☱☲大過☱☲頤☱☲小過☱☲中孚☱☲豐☱☲旅☱☲離☱☲坎

小畜以下四卦皆互睽家人

☱☲睽☱☲家人☱☲小畜☱☲履☱☲需☱☲訟

大過以下皆互大過

☱☲大過☱☲姤☱☲漸☱☲頤☱☲歸妹☱☲夬

既未濟不在互內附見于此凡互卦不獨中四爻可互六爻循環皆可互也如自五至二爲頤以上下互之例也

本義云大過以下卦不反對或疑其錯簡今以韻協之又似非誤未詳何義節齋蔡氏以雜卦皆反對協韻改正云大過頤也頤養正也既濟定也未濟男之窮也歸妹女之終也漸女歸待男行也姤遇也柔遇剛也夬決也剛決柔也君子道長小人道憂也

紫陽筮儀

考繫辭大衍之數一篇筮法備矣朱子因之而作筮儀不要也聖人幽贊于神明而生蓍火珠林之用錢卜非古矣變卦之說諸儒異同畧舉其端緒宜取正于左氏傳曰忠信之事則不可以占險至哉言乎易爲君子謀不爲小人謀也

齋潔衣冠焚香出蓍于櫝合五十策兩手執之熏于爐上命之曰假爾泰筮有常假爾泰筮有常某官姓名今以某事未知可否爰質所疑于神靈吉凶得失悔吝憂虞惟爾有神尙明告之乃以右手取一策反櫝中而以左右手中分四十九策置于几之左右

孔氏取左與此不同

伊川著用
四十九策
先掛次揲
後劫與此
畧同惟一
變後不重
掛謂一變
不掛則无
變二變三
變不掛亦
有變也

一營分而為
二以象兩
次以左手取左策執之而以右手取右之一策掛于

左手小指間此第二營掛次以右手四揲左手之策歸其所餘之

策或一或二或三四劫之左手无名指間次以右手反過揲之策

于左遂取右策執之而以左手四揲之次歸其所餘之策或一二

三四劫之左手中指間

兩揲左右之策為第三營所謂揲之以四以象四時兩劫歸餘之策為第四營所謂歸奇于劫以象閏再劫者象五歲再閏也一變所餘之策左一則右必三左二則右亦二左四則右亦四通掛一之策不五則九五以一其四而為奇九以兩其四而為偶奇者三而偶者一也

次以右手反過揲之策于右而合左手一掛二劫之策于几上是

為一變再以兩手取左右之著合之或四十四策或四十復四營如第一變

之法而另置其掛劫之策于几上是為二變二變所餘之策左一則右必二左二則右

必一左三則右必四左四則右必三通掛一之策不四則八四以一其四而為奇八以兩其四而為偶奇偶各得四之二焉

又再取左右之著合或四十策或三十

復四營如第二變之法而另置其掛劫之策于几上是為三變三變

餘策與第一二變同

三變既畢乃視其三變所得掛劫過揲之策而畫其爻于版

掛劫之數五四為奇九八為偶掛劫三奇合十三策則過揲三十六策而為老陽其畫為口所謂重也掛劫兩奇一偶合十七策則過揲三十二策而為少陰其畫為一所謂拆也掛劫兩偶一奇合二十一策則過揲二十八策而為少陽其畫為一所謂

經云乾之
策二百一
十六坤之
策百四十

四其所以定陰陽老少者指正策而言以明餘策置之不用矣

卦有變爻俱宜合本卦之卦以互為參合謂有偏主者非也諸說不同宜參考

單也掛切三偶合二十五策則過揲二十四策而為老陰其畫為爻所謂爻也

如是每三變而成爻凡十有八變而成卦乃考其卦之變而占其事之吉凶

六爻不變則占本卦之象辭一爻變則占本卦之變爻二爻變則占本卦之二變爻仍以上爻為主三爻變則占本卦及之卦之象辭仍以前十卦主貞後十卦主悔四爻變則占之卦二不變爻仍以下爻為主五爻變則占之卦不變爻六爻變則乾坤占二用餘占之卦象辭

禮畢藉著焚香致敬而退

卦變說考

凡占皆以本卦為貞之卦為悔不變則以下卦為貞上卦為悔前十卦主貞後十卦主悔者如乾三爻變自否至恒為前十卦自益至泰為後十卦坤三爻變自泰至益為前十卦自恒至否為後十卦若三爻變在前十卦內則主貞而以本卦象辭為主在後十卦內則主悔而以之卦象為重節錄玉齋胡氏卦凡三爻變者有二十卦而三爻變之內最先初爻即變者有十卦是為前十卦其初爻不變以後方有三爻變者亦十卦是為後十卦朱子曰所以到那三爻變第三十二卦以後占變卦

六爻不變
占象辭下
卦為貞上
卦為悔亦
有占初上
者一爻變
以本卦變
爻為貞之

卦變爻為
悔並推卦
象卦變互
體及時令
以究其義
二爻變當
以本卦所
變之上爻
為主之卦
輔之下爻
為
三爻變貞
悔之象及
兩體之象
皆所當占
者前十卦
主貞後十

象辭何也到這裏離那本卦分數多了到四爻五爻則更多矣
此後十卦所以悔也變在前十卦內則本卦分數為多主貞也
若四爻五爻變則變卦分數愈多故以之卦為主而不復滯于
本卦矣

節錄黃
葵峯論

左傳秦伯伐晉筮遇蠱曰貞風也其悔山也則六爻不變占象
辭分貞悔者有據矣一爻變者陳敬仲遇觀之否曰觀國之光
用本卦六四變爻辭也然推之卦象變卦互體以究其義豈變
爻本卦之辭所能盡耶啟蒙占二變爻以上爻為主韓苑洛則
主下爻又有主本卦之上爻之卦之下爻者主之卦之上爻本

卦之下爻者當以本卦之上爻為主之卦之下爻為輔也三爻
變者晉公子筮遇貞屯悔豫皆八蓋初與四五三爻變也司空
季子占曰皆利建侯啟蒙用本卦及之卦象辭之說也韓苑洛
謂前十卦以本卦一變爻後十卦以之卦一不變爻皆主上爻
考之晉成公筮乾之否下三爻變也單襄公占曰君三出焉一
既往矣其次必此為晉周得國之兆蓋占大往小來主悔也乾
之否前十卦也而主悔是古亦有所不拘矣焦氏林云驂駕六
龍封為燕王蓋占乾乾君子或躍而飛則得君位是主貞上爻
也而六龍亦乾象云吳孫皓筮同人之頤亦三爻變也焦氏林

卦主悔之說古亦有所不拘

四爻變占二不變爻諸儒頗議其不可蓋不變者非七則八周易用九六不用七八自無用不爻變之理占四變爻為是

五爻變以不變占又以變之上爻參看皆本卦為貞之卦為悔

六爻變俱占象辭乾

周易考本卷
曰子鉏執麟春秋作陰元聖將終尼父悲心蓋指同人三陽為麟三陰執之故春秋為昏世而元聖所悲也主貞也是其象辭君出郊野而求口實俯仰于人且乾天也而折于山離日也而沒于雲亡國之象明矣是貞悔之象兩體之象皆當占者啟蒙為是而苑洛可參閱也四爻變啟蒙以一不變爻占苑洛以一不變爻占皆主下爻考之洞林桓茂嫂病筮賁之豫四爻變也焦氏林曰鵲延郤縮不見頭目日以困急艮山出為頭離為目上下皆變則不見占變爻也沈七之筮王諸得乾之觀下四爻變也沈云乾變至四又不至五未得見夫人占四變爻也二不

變爻無與矣焦氏林云江河淮海天之奧府眾利所聚可以饒有言四陰行地猶四瀆也占四變爻也隨時取象有不盡拘矣五爻變以不變爻占啟蒙苑洛皆同蔡墨曰乾之坤曰見羣龍无首吉故六爻皆變啟蒙則乾坤占二用餘卦乃占象辭苑洛則皆以不變象辭占焉又楊止庵引介夫之言羣龍无首利永貞乃總結六爻之意非為六爻皆變之占辭也不若直占象辭為是乾之坤林曰招殃未螫害我邦國坤之乾曰谷風布氣萬物生出皆占之卦之象亦不拘于辭也要之陰變陽者多吉无咎陽變陰者多凶悔吝何也寒變暑主發生暑變寒主肅殺天

坤用九用
六非占辭
也陰變陽
多吉陽變
陰多凶以
貞悔象參
之亦有以
上爻為主
者

周易考卷
道也小人消而君子長則治小人長而君子消則亂人道也易
道不外是矣朱子曰卦之一畫變者六二畫變者十五三畫變
者二十四畫變者十五五畫變者六六畫俱變者一合之六十
三並本卦不變者六十四一卦變而成六十四六十四卦變而
成四千九十六焦氏易正如此也縣鏡如本卦變爻不合占意
則以之卦變爻參詳如之卦變爻不合占意則以本卦變爻參
詳凡卦辭貞字皆指內卦爻辭貞字皆指本爻悔字皆指變爻
六爻變占之例考亭氏酌古準今而為之式非臆之也乃韓苑
洛穆二三爻之例楊止菴訂六爻變之占余攷之古蓋有不盡

拘者矣左傳其原委也焦氏林其支流也景純康節其遠派也
於戲舍是吾奚稽諸無已其貞悔乎無動則貞內而悔外有動
則貞遇而悔之一爻變則貞靜而悔動五爻變則貞動而悔靜
二爻變則遇貞上而之貞下三爻變則之貞下而遇貞上六爻
俱變則貞之而悔遇貞者主也貞悔分而賓主判矣賓主判而
盛衰形矣而無動占遇之象全動占之之象半動之占兩象尤
當參焉如全寅潛龍而占飛躍飛躍未動而勢有必至也希夷
得離之明夷而兩卦之蘊搜括無遺豈待遇哉故左傳之占或
詳卦名或推卦象或及卦變或及互體或及省體或及變互或

先儒筮法
不同惟左
氏為近古

及反對或參天時或參星緯或參人事則象之辭不盡拘也此外如火珠林體用生剋之類亦或有奇中是可拘一定之例哉王氏占法一爻變本卦爻為貞之卦爻為悔二爻兼用二爻變以初變爻為貞次變爻為悔作兩節消息之三爻變以先變為貞後二變為悔四爻變五爻變六爻變皆以先變爻為貞後變爻為悔作四五六節消息之六爻不變則占象辭象辭為七八不變者設也豐南禺占法貞悔者以六畫而言則內為貞外為悔以三畫言則下為貞上為悔貞取定守為義悔取感通為義故六畫則決之外卦三畫則決之于上爻如初二兩爻變則以

變爻多者
概以上一
爻為主此
又一法

二決之內卦三爻皆變則以三決之如內三爻皆靜外卦之二爻變三爻變者皆依內卦之例如初之于四或五或上二之于四或五或上三之于四或五或上皆二爻變概決之于悔三爻變者四爻變者皆以最上一爻決之三爻變者如二三四四爻變如初二三四則以四決之而參之以二所謂二與四同功而異位也三爻變如初三五二三四五四爻變如初至五之類五爻變至初至五者皆以五決之而參之以三所謂三與五同功而異位也如初至上五爻變者則皆以上爻決之而參之以初蓋上下相應亦若二四三五之例也六爻皆變乾坤占二

用餘占之卦之貞悔六爻皆靜則占本卦之貞悔
 兩家所以不從啟蒙者以周公爻辭本為九六之變者設非為
 七八之不變者設周易不用七八豈有七八而冒用九六之辭
 哉則以之卦不變爻占者失其意矣象與爻各自為書象不取
 定于爻爻不取定于象易果為卜筮而作未有爻時象不可占
 豈文王為未成之書耶則以占辭平分于爻象者非矣然王氏
 之法所謂四五六節消息者則亦雜而无紀豐氏之法所謂二
 四同功三五同功初上本末者亦強以辭入于占不可為例後
 之君子苟得左氏之意其無例者未嘗不可見也故一爻變者

穆姜稱隨
 象其論甚
 正引隨上
 爻拘係之
 辭是以變
 之上爻為
 主也程沙
 隨用艮六
 二之辭曰
 艮其腓不
 拯其隨其
 心不快腓
 附下體六

既占本卦變爻亦占之卦對爻益未有貞而無悔者觀左氏晉
 獻公筮嫁伯姬遇歸妹之睽上爻變既引歸上之到羊承筐又
 引睽上之張弧可知矣二爻變者以下爻為貞上爻為悔三爻
 變者以末變一爻為主仍同本卦為貞之卦為悔朱仍同觀晉筮
 立成公遇乾之否三為變末曰配而不終君三出焉終者乾三
 之終日也否三包羞故配而不終也而啟蒙以晉重耳之貞屯
 悔豫司空季子占利建侯為例謂當占兩卦象辭不知凡所遇
 之卦不論一爻變至六爻變象辭无不可引用何獨以三爻變
 專之觀左氏孔成子筮立君遇屯之比此一爻變者而史占屯

二隨九三
當艮止之
時上下不
相與不見
拯者也艮
之隨亦隨
之艮其辭
曰係小子
失丈夫應
九五順也
宜應而失
乘初九逆
也宜失而
係且諸爻
皆動以明
六二之不
可動不可
出矣此五

之元亨穆姜遇艮之隨此五爻變者而稱隨象之辭亦明矣如
郭璞筮驢鼠遇遯之蠱又為晉王筮遇豫之睽皆三爻變也皆
不稱象辭四爻變五爻變者皆以變末一爻為主本卦為貞之
卦為悔即如穆姜五爻之變主在上爻艮止之敦艮既有止義
而隨上之辭拘係之乃從維之故穆姜曰必死于此弗復出矣
六爻變者皆以上爻為主兩卦為貞悔六爻不變者以初為貞
上為悔觀晉伐楚筮之遇復六爻不變南國賦射其元王中厥
目國賊王傷不敗何待蓋晉貞楚悔初之元吉晉實當之上之
行師大敗以其國君凶楚實當之其例明顯如是則無三家之

爻動以不
變爻占也

病矣節錄李本固論
左氏筮考

古者太卜之法失傳後儒談義理而遺象數易之用亡矣昌黎
云左氏浮誇顧其時去古未遠記言或有據謹錄左氏暨國語
所載以存占變之法因一斑而窺全豹神明存乎其人

陳厲公生敬仲周史有以周易見者陳侯使筮之遇觀三三坤

巽之否三三坤下乾上曰是謂觀國之光利用賓于王用觀六四爻辭

此其代陳有國乎作賓王家代陳有國之象不在此其在異國非此其身在

其子孫光遠而自他有耀者也坤土也巽風也乾天也風為天

此一爻變
者以本卦
變爻辭為
主論上
下卦象及
變卦之象
韓曰微應

甚奇近于傳會然理數譎異真陰符之秘言矣
二卦皆下坤故以坤為貞而次論本卦之悔為巽變卦之悔為乾互卦為艮合之本卦變爻之辭无微不到占法備于是矣

亦一爻變故即變爻取義乾父也故變乾為同復于父乾君也故曰敬如

于土上山也言敬仲代陳當在他國非其本身在其子孫其光尚遠而自他處有光明者坤土觀下卦巽風觀上卦乾為天觀六四變乾是巽風變為乾天子坤上故曰于土上觀三四五爻為艮變否卦二三四爻亦為艮故曰山也此互體有山之材而照之以天光于是乎居土上
艮山巽木有山之材之以天光以變卦言山天皆居坤上故曰居土上此以正卦變卦互體詳言之
故曰觀國之光利用賓于王乾有國朝王之象
庭實旅百奉之以玉帛天地之美具焉
故曰利用賓于王艮為門庭乾為金玉坤為布帛諸侯朝王陳贄幣之象旅陳也百言物備
猶有觀焉故曰其在後乎因觀文以傳占猶有觀非在已之言卦
風行而著于土故曰其在異國乎風行而著于土不在本國矣
若在異國必姜姓也姜太嶽之後也姜姓之先山嶽則配天物莫能兩大陳衰此為堯四嶽

其昌乎變象艮故知與于太嶽之後山嶽興雲降雨有配天之功此以艮乾變卦互體言凡天下之物莫能兩大陳衰
敬仲子孫及陳之初亡也昭八年楚滅陳陳桓子始大于齊桓子敬仲其昌乎
無其後亡也哀十七年楚復滅陳
成子得政成子陳常也敬仲八世孫
陳完有禮于齊世不忘德德協于卜故傳備言其終始卜筮者聖人所以定猶豫決疑似生義教者也南蒯卜亂而遇元吉惠伯答以忠信則可臧會卜替遂獲其應丘明故舉諸繇驗于行事以示來世而君子志其善者遠者事在莊公二十二年
成季之將生也桓公使卜楚丘之父卜之又筮之遇大有三三乾下之乾三三大有六五
曰同復于父敬如君所乾為君父離離上之乾三三變為乾
敬與君同事在閔公二年
秦伯伐晉卜徒父筮之吉徒父秦之掌龜卜者
涉河侯車敗詰之言是卦主秦軍

君所左氏所引繇詞想皆出于太卜之書今不可考矣六爻不變之占以貞悔之象參之時令而定吉凶

此上一爻變先論本卦變爻辭次論本卦

貞體兌為口舌西方之卦後論悔卦睽者无助之象合二卦上體震木離火子旺母相秦敗晉象上六無應說輓象變上九旗象在火上焚象又爻有張弧之辭自此以下太涉傳會然亦從

涉河而晉侯車敗對曰乃大吉也三敗必獲晉君其卦遇蠱

曰千乘三去三去之餘獲其雄狐夫狐蠱必其君也

國象晉言晉師三敗之後獲其狐之雄者杜云周易利涉大川往有事也亦秦勝晉之卦今以狐蠱為君其象未詳蠱之

貞風也其悔山也

取其材所以克也

人所實落材亡不敗何待三敗及韓

公十五年

初晉獻公筮嫁伯姬于秦遇歸妹

而為睽史蘇占之曰不吉其繇曰士刲羊亦无益也女承筐亦

巽下艮上

三句皆繇

千乘大

我落其實而

實則材為

事在僂

兌下離

上歸妹

兌下離

上歸妹

兌下離

上歸妹

兌下離

上歸妹

兌下離

上歸妹

兌下離

上歸妹

兌下離

无貺也

故士刲羊无血不足以供祭祀也上六陰爻故稱女承筐者女

之職承奉也筐篚也上六居卦之極上无所承虛筐之象无貺

賜也此歸妹上西鄰責言不可償也

妹之睽猶无相也

上為震睽睽上為離

二卦變而氣相通為雷為火為羸敗姬

火交動則下澤枯車說其輓火焚其旗不利行師敗于宗丘

下縛也邱猶邑也震為車離為火上六爻在震則无應故車說輓在離則失位故火焚旗車敗旗焚故不利行師火還害母故敗不出國歸妹睽孤寇張之弧

近在宗邑歸妹睽孤寇張之弧

警姪其從姑

卦爻參見
得今未詳

此實正論
專信圖識
妖妄則人
事廢矣

此六三一
爻變先論
本卦變爻
辭次論悔
卦變象

六爻不變
下貞上悔

遁逃歸其國而棄其家通亡也家謂子圍婦懷嬴明年其死于高梁之虛惠

死之明年文公入殺懷公于高梁高梁晉地在平陽楊氏縣西南凡筮者用周易則其象可推非此而往則臨時占者或取于象或取于時曰王相以成其占若盡附會以及惠公在秦曰先爻象則構虛而不經故畧言其歸趣後放此

君若從史蘇之占吾不及此夫韓簡侍曰龜象也筮數也物生

而後有象象而後有滋滋而後有數先君之敗德及可數乎史

蘇是占勿從何益龜以象告筮以數告奇耦老少之數皆數也萬物生而後有形象象而後滋生益衆一生

一二二生三三三三生萬物故滋而後有數先君之敗德及今言之可一二數之乎占所以知吉凶不能變吉凶從史蘇不能損禍勿

從不能
益禍

秦伯師于河上將納王使卜偃卜之太卜名偃曰吉遇黃帝戰于阪

泉之兆公曰吾不堪也筮之遇大有三三乾下離上之睽三三兌下離上

曰吉遇公用亨于天子之卦大有九三爻辭也戰克而王亨吉孰大焉

且是卦也天為澤以當日天子降心以逆公不亦可乎乾為天兌為澤

乾變為兌而上當離日日之垂曜在澤天子在上說心在下是降心逆公之象大有去睽而復亦其所

言去睽卦還論大有晉侯辭秦師而下三月甲辰次于陽樊

右師圍温左師逆王 僖公二十五年

晉侯伐鄭楚子救鄭六月晉楚遇于鄆陵公筮之史曰吉其卦

遇復三三震下坤上曰南國蹇射其元王中厥目此卜者辭復陽氣起于南行推陰故

曰南國蹇也南為離離為諸侯又為日陽國蹇王傷不敗何待

此五爻變或以不變爻為貞悔或以之卦上爻占穆姜蓋知爻辭之不吉矣非謂占本卦象辭也易道隨乎八事其吉凶不以辭定也淑人而得凶辭可以善讓也匪人

而得吉辭不可以不善倖也

此六三一爻變論本卦及之卦變象並論本卦變爻辭

公從之 成公十六年

穆姜薨于東宮始往而筮之遇艮之八 艮下艮上林註乾

乾爻用九而不用七故老陽變而為少陰坤爻用六而不用八故老陰變而為少陽不用七八故少陰少陽不變此言遇艮之

八蓋艮卦六爻三上以九變初四五以六變惟二得八不變 史曰是謂艮之隨 震下兌

爻皆變 隨其出也 隨有 君必速出 君謂穆姜速出 姜曰亡是於 為隨

周易曰隨元亨利貞无咎元體之長也亨嘉之會也利義之和

也貞事之幹也體仁足以長人嘉德足以合禮利物足以和義

貞固足以幹事然固不可誣也是以雖隨无咎 不誣四德乃 今

我婦人而與于亂固在下位而有不仁不可謂元不靖國家不

可謂亨作而害身不可謂利棄位而姣不可謂貞有四德者隨

而无吉我皆无之豈隨也哉我則取惡能无咎乎必死于此弗

得出矣 傳言穆姜 襄公九年

崔武子見棠姜而美之使東郭偃取之偃曰男女辨姓今出自

丁臣出自桓不可武子筮之遇困 坎下兌上 之大過 巽下

史皆曰吉示陳文子文子曰夫從風 坎為中男故曰夫 風墮妻

不可取也 風能墮落物者變 且其繇曰困于石據于蒺藜入于

其宮不見其妻凶 困六三 困于石往不濟也 石不可動往 據于

蒺藜所恃傷也 坎為險兌為澤澤之生物 入于其宮不見其妻

无所歸也六三失位无應則喪其妻失其所歸也崔子曰葵也何害先夫當之矣

遂取之 襄公二十五年

初穆子之生也莊叔以周易筮之莊叔穆子父得臣也遇明夷離下

之謙長下坤上明夷初九變為謙以示卜楚丘楚丘卜人姓名曰是將行此子

出而歸為子祀奉祭以讒人入其名曰牛卒以餒死明夷日也

離為日明入地日之數十故有十時亦當十位日中當王食時當公平旦為卿

雞鳴為士夜半為皂人定為輿黃昏為隸日入為僚晡時為僕日昃為臺自王已下其二為公其三

為卿王天子也天子至尊故居盛位公降于天子故位居二卿大夫也位居三降于諸侯日上其中日中盛明

故以食日為二位旦日為三位明夷之謙明而未融其當旦乎

此初九一爻變先就本卦定位即日之當旦知其為卿

此初變而以爲旦之

日古人以寅配初其來尚矣次論本卦變爻辭及之卦變爻象即君子于行知其變艮決其為讒言又即離象決其名牛即謙象決其必歸為後

融朗也離在坤下日在地中之象又變為謙謙道卑退故曰明而未融日明未融故曰當旦故曰為子祀

于明而未融故曰垂其翼於日為未融於鳥為垂翼象日之動日動物也雖

不爽君不爽君象之故曰君子于行明夷初九得位有應象君子也在明當

三在旦故曰三日不食旦位在三又非食離火也艮山也離為

火火焚山山敗離屬南方故為火離變艮為於人為言良為敗

言為讒為離所焚故曰有攸往主人有言言必讒也離變為良

言言而見敗故必讒言所往往而見燒故主人有純離為牛離畜牝牛吉故世亂讒勝

勝將適離故曰其名曰牛離焚山則離勝譬世亂則讒勝山焚則離獨存故知名牛也豎牛非牝牛

故不謙不足飛不翔謙道冲退故垂不峻翼不廣峻高也翼垂下故不廣遠

故曰其為子後乎不遠翔故吾子亞卿也抑少不終旦日正卿

父子世為亞卿不昭公五年足以終盡卦體

衛襄公夫人姜氏無子嬖人媯始生孟縶孔成子夢康叔謂已

立元余使羈之孫圉與史荀相之成子衛卿孔達之孫烝鉏也羈烝鉏子荀史朝子史

朝亦夢康叔謂已余將命而子荀與孔烝鉏之曾孫圉相元史

朝見成子告之夢協晉韓宣子為政聘于諸侯之歲在二媯始

生子名之曰元孟縶之足不良弱行也孔成子以周易筮之曰

元尚亨衛國主其社稷今筮遇屯震下坎上又曰余尚立縶尚

此亦初立變用象辭及變爻辭閔元年初畢萬筮仕遇屯之比辛廖占之

曰吉屯固比入吉孰大焉此筮同而占異者事不同故也占法大概可知矣據前固比入之言則一爻動者不但論本卦變爻

克嘉之遇屯之比坤下坎上以示史朝史朝曰元亨又何

疑焉成子曰非長之謂乎言屯之元亨謂年長非謂名元對曰康叔名之可謂

長矣孟非人也將不列于宗不可謂長且其繇曰利建侯嗣吉

何建建非嗣也二卦皆云再得屯卦皆有建侯之文子其建之康叔命之二

卦告之筮襲于夢武王所用也弗從何為外傳云泰誓曰朕夢

商必弱足者居侯主社稷臨祭祀奉民人事鬼神從會朝又焉

得居各以所利不亦可乎孟跛利居元吉利建故孔成子立靈公也昭

公七年

南蒯將叛枚筮之不指其事遇坤坤下坤上之比坤下坎上曰

洗卜吉凶

此六五一
爻變者惠
伯忠信之
事則可
謂知易之
本術家舍
理而言數
難云占驗
矣

黃裳元吉坤六五爻辭以為大吉也示子服惠伯曰即欲有事何如

惠伯曰吾嘗學此矣忠信之事則可不然必敗外疆內溫忠也

坎險故疆坤順故溫和以率貞信也水和而土安正故曰黃裳

元吉黃中之色也裳下之飾也元善之長也中不忠不得其色

下不共不得其飾事不善不得其極外內倡和為忠率事以信

為共供養二德為善非此三者弗當非忠信善不當此卦且夫易不可以

占險將何事也且可飾乎易道正大險事不可以占中美能黃

上美為元下美則裳參成可筮參美成則筮吉猶有闕也筮雖吉未也

昭公十二年

秋龍見于絳郊絳晉國都魏獻子問於蔡墨曰吾聞之蟲莫知於龍

以其不生得也謂之知信乎對曰人實不知非龍實知古者畜

龍故國有參龍氏有御龍氏龍水物也水官棄矣故龍不生得

不然周易有之在乾三三乾下之姤三三巽下曰潛龍勿用乾初

九爻九爻其同八三三離下曰見龍在田九二爻其大有三三乾下曰

飛龍在天九五爻其夬三三乾下曰亢龍有悔上九爻其坤三三離上曰

見羣龍无首吉用九爻坤之剝曰龍戰于野坤上六爻若不朝夕見

誰能物之 昭公二十九年

宋公伐鄭晉趙鞅卜救鄭陽虎以周易筮之遇泰三三乾下之

一爻變
本卦變爻
為貞即此
可見乾坤
不變占二
用亦本此

此六五一
爻變即用

六五爻辭
以斷之更
不他及

屯豫皆利
建侯屯初
九非位而
得民重
在外得
之象九五
雖非失位
而所承所
應皆向初
九惠懷无

親之象至
豫則九四
為眾陰所
宗無分其
應者震為
諸侯坤為
國土重
得國之象
利行師一
戰而霸之
象九四總
眾陰以安
土如簪之
總髮以裝
首重耳率
諸侯朝王
之象
史言閉而

需三三坎上曰宋方吉不可與也言不可與戰泰六五曰帝乙歸妹以祉元吉帝乙紂父也

六五陰而得中有似王者嫁妹受福祿而大吉微子啟帝乙之元子也宋鄭甥舅也鄭

為昏姻甥舅之國宋為微子之社祿也若帝乙之元子歸妹而後今卜得帝乙卦故以為宋吉社祿也若帝乙之元子歸妹而

有吉祿我安得而吉焉乃止吉在彼則我伐之為不吉 哀公九年

國語晉文公筮有晉國得貞屯悔豫皆八也屯震下坎上豫坤下震上震在屯為

貞在豫為悔八謂震兩陰爻在貞在悔皆不動故曰皆八謂爻無為也筮史占之皆曰不吉閉而

不通爻無為也司空季子曰吉是在易皆利建侯不有晉國以

輔王室安能建侯震車也坎水也坤土也屯厚也豫樂也車班

外內順以謂之車雷也班徧也徧外內者謂屯之內有震豫之外亦有震坤順也豫內為坤屯二與四亦互坤

泉源以資之資財也屯三至五豫二至四皆有艮象豫三至五有坎象艮山坎水水在山下為泉源流而不竭也

土厚而落其實不有晉國何以當之屯豫皆有土象重坤故厚豫為樂當應也震雷

也車也坎勞也水也眾也易以坤為眾坎為水主雷與車內為水亦眾之類故云

而向水與眾坎象皆在上故尚水與眾車有震武也震威也車聲軒眾而順

文也坤為眾為順為文象文武具厚之至也故曰屯也屯厚其繇曰

元亨利貞勿用有攸往利建侯主震雷長也故曰元內為主震為長男為

雷為諸侯故曰眾而順嘉也故曰亨亨嘉之會也內有震雷故利貞

元元善之長也利也侯以正國貞車上水下必伯車動而上威也水動而下順也有威

而眾從和也貞事之幹也故曰勿用有攸往坎為險阻故曰一夫

不通專指
屯象斷也
季子合二
象及互體
占之義正
而理達宜
其應也如
響
左氏所載
皆一爻變
之卦中
六爻不
之卦二
爻變之卦
一附錄國
語二段皆
三爻變之
占

之行也

雷

一索而得男故曰

眾順而有武威故曰利建侯坤母

也震長里也母老子彊故曰豫其繇曰利建侯行師居樂出威

之謂也

居樂母在內也出威震在外也

是二者得國之卦也十

月惠公卒十二月秦伯納公子董因迎公子河公問曰吾其濟

乎對曰臣筮之得泰之八

泰三至五互震為侯

是謂天地配亨

小往大來

小論子圍
大論文公

單襄公論晉悼公得國曰成公之歸也吾聞晉之筮之遇乾之

否曰配而不終君三出焉

乾下三爻變陰為否乾天也君也故

也坤地也也也上體不變天子一既往矣後之不知其次必此

一謂成公已往為晉君也不知最後
者在誰次成公而往者必周子也

孔子筮易遇賁愀然色不平賁離文明柔中而當位其君位止

此聖道不行于天下之象

