

T856/4424(3)

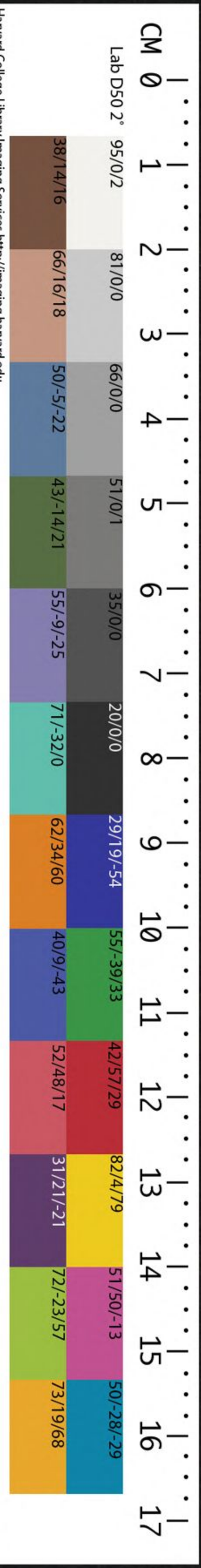
THE CHINESE-JAPANESE LIBRARY
OF THE HARVARD-YENCHING INSTITUTE
AT HARVARD UNIVERSITY

FEB 21 1955

四書童子問

五之六
學庸

早稻田大學附屬 圖書館	
川田氏寄託	
27	
第	號
第	卷
此書館不外許帶出	



石渠閣本訂四書講義童子問大學卷之五

哈佛大學哈佛燕京

○大學兼天子庶人言之道道是孝中在此在如云大孝之道在此三件也明此明字

去明他謂撤氣稟之明德明德之德也德即德之德在親親是鼓舞振作的意民民是天下

拘去物欲之蔽也明德之德也德即德之德在親親是鼓舞振作的意民民是天下

約百姓民性同于我亦有此明德緣他為舊染汚了在此止是止到那思於至善至

不新我當立孝校明禮義以新之使明德復新焉在此止是止到那思於至善至

是事理當然之極即明新講曾子作大學先述聖經以揭至孝之要曰大人一身內全

之道果安在哉在明已本明之外王之責萃焉其涵養甚大而設其初焉在親民之德鼓

舞作與使之革其舊以還其新焉然明德新民各有當然之極所謂至善也故明德底

天德之純新民臻王道之粹在止于至善知知是真知止此止字以至善之實理言夫

善之歸焉三者得而大孝之道全矣哉知知是真知止此止字以至善之實理言夫

言者而后有工夫有定者有定向而不至於定而后此而后與下三而能靜靜是心之

新善之至善皆能得而止之矣

物皆動也

密事至物來

自能揆度也

善當止之極

而能靜焉

至善而能慮也

新善之至善皆能得而止之矣

終始是始知字有建為工夫所先後先後二字謂先本始而後末終也

近字自其循序用功之初而望其成道字指大寧矣講物也而觀之明德新民性中

推以新民非物有本末乎知止能得分內事也然必先知止而后可因以能得非事有

終始乎誠知本始而先之末終而後之則德可明民可新善可止也

先治治有就吾之條理意立標準其國欲治其國者先齊止倫理篤恩義

即仁讓教其家欲齊其家者先脩其身身動循理好惡得宜之謂欲脩其身者先正其

心直內虛以應物之謂欲正其心者先誠其意意者心之萌動也乃一念善惡分路

善去惡也欲誠其意者先致其知知即意之本體明竟自然者致知是推極吾致知在格物

物是事即身心家國天下等講蓋亦觀之古人之孝乎古之人德無不明而欲明之德

下規化之地焉欲治其國者不遠求之國也必先齊其家以為國與人與起之自焉欲齊

其家者不遠求之家也必先脩其身以齊家人倡率之原焉欲脩其身者豈徒求之身

哉必先正其心以端一身之主焉欲正其心者豈徒求之心哉必先誠其意以是善心

之發焉欲誠其意者豈徒求之意哉必先致其知以析真妄之機焉然欲求致其知必先

以窮散殊之理焉此古人之為孝之序也

知至是吾心本知至而后此下而后字俱意誠意誠是一念不欺意誠而后心正

心本體自然心正而后身脩身脩是身有生自能身脩而后家齊家齊是家人之

不累于偏和心正而后身脩檢制而不妄為意身脩而后家齊心肅然止齊意家齊

而后國治國治即百國治而后天下平天下平即萬國平是豈古人惡夫速化哉以物非

理既窮其極而無不格而后吾心之良知無不至矣此致知之在格物也知焉既至而

后真妄不淆意可得而誠矣此誠意必先致知也意焉既誠而后身可脩而

正矣此正心必先誠意也心焉既正則中有主物不能累而後身可脩而

必先止心也身焉既修則大本端儀型立而後家可得而齊矣此齊家必先修身也家

焉既齊則國觀于家而後國無不治矣此治國必先齊家也國焉既治則天下觀于國

而后天下無不平矣此平天下必先治國也此古人之孝循序而進而大孝之道全矣

自天子這天子以至侯甸大夫士在內於庶人庶人是壹是壹是一皆以修身為本

曰為本者蓋身一修則家國天下由內於庶人庶人是壹是壹是一皆以修身為本

字是以身對家國天下看不是兼說格致誠正亦以修身為本也講正為修身而說齊

治均平自修身而推則修身其要矣故其自天子下以至於庶人其間正有天下

國家之責者壹是皆以修身為天下國家之本凡格致誠正之功均之不容緩矣其

本本指亂亂即不而末末指家國治治即齊者否否是無矣其所學厚者薄薄指國

而其所以薄者厚未之有未之有也講何也以身身與家國天下言則本末分以家與國天

國家之末治者否矣身不修則家不齊其所厚者且薄矣而况國與天下其所以薄者反

厚之末之有是理也此吾謂修身之為本也故修身之義明則已德明而民德新至善

日書重之周

者病于狎侮而偏僻焉此皆好不知惡也... 故上節來 諺語是 有之曰人

子之惡以不知言莫知其情偏于貪其苗之碩... 此字承上 謂身不脩不可以齊其家講

所謂治國必先齊其家者... 其家不可教 不出家而成教於國

無之是理也 故君子言 不出家而成教於國

所以事君 所以事親 所以事長 所以事幼

所以事親 所以事長 所以事幼 所以事長

所以事長 所以事幼 所以事長 所以事幼

所以事幼 所以事長 所以事幼 所以事長

所以事長 所以事幼 所以事長 所以事幼

所以事幼 所以事長 所以事幼 所以事長

所以事長 所以事幼 所以事長 所以事幼

所以事幼 所以事長 所以事幼 所以事長

所以事長 所以事幼 所以事長 所以事幼

所以事幼 所以事長 所以事幼 所以事長

其民化之也 桀紂 商之 一人 帥帥 是統 天下 以暴 暴虐 也即 不仁 之反 所謂 而民 從之 之民 從之 是

而為仁也 其所令 使民 皆從 仁的 意反 其所 好行 不仁 說而 民不 從之 不從 是

故上說 承君子 國之 君子 亦指 有諸 已弟 慈之 善于 已而 后求 諸人 求諸 人是 出令 所藏 乎身 存諸 已也 不怒 不能 推

已無諸 已慈之 惡于 已而 后非 諸人 非諸 人是 出令 所藏 乎身 存諸 已也 不怒 不能 推

道理之 至于 我者 而使 人之 而能 喻諸 人能 喻諸 人是 曉喻 百姓 所善 而吾 所善 者未 之有 未

必是 漸其 心也 講吾 所謂 一人 定國 者何 也從 所好 也試 規克 舜好 仁以 身帥 天下 以暴 而民 皆

效左而 從桀 紂之 暴是 豈民 性之 殊哉 蓋其 所令 如其 所好 故也 苟令 民以 克舜 之仁

善諸已 而后 出令 以求 諸人 之善 多桀 紂之 惡諸 已而 后求 諸人 必躬 行仁 讓有 克舜 之仁

不怒矣 而能 喻諸 人而 使之 遷善 去惡 者故 上文 結之 治國 在齊 其家 齊家 上項 講

未之有 是理 也一 人定 國之 机此 可見 矣故 上文 結之 治國 在齊 其家 齊家 上項 講

此可見 家者 國之本 而齊 者治 之推 故治 國之 君子 在桃 天之 篇云 桃之 夭夭 沃

修身以 齊其 家而 已世 豈有 出家 而可 以教 國者 哉詩 桃之 夭夭 沃

少好貌 其葉 蓁蓁 美盛 貌葉 之子 于歸 時而 于歸 于夫 家也 宜其 家人 此宜 其家 人說 女子 言

宜其家人 修身 以教 家而 宜其 家人 也此 宜其 家人 言齊 治君 子能 而後 可以 教國 人此 教國 人是 教一 國之 家人 也

講然 是齊 治之 理嘗 觀于 詩而 可以 與焉 周南 桃之 夭夭 沃

子能 修身 教家 如詩 之宜 其家 人而 後可 以教 一國 之人 使詩 蓁蓁 篇云 宜其 家人 是為

弟者 善宜 弟是 為兄 弟宜 兄宜 弟此 宜兄 宜弟 修身 以教 家而 宜其 兄弟 而後 可以 教國 人教

人其 兄宜 弟是 為兄 弟宜 兄宜 弟此 宜兄 宜弟 修身 以教 家而 宜其 兄弟 而後 可以 教國 人教

二句 是曾 子釋 詩之 義講 猶未 也小 雅蓁 蓁之 詩有 云為 弟者 宜于 其兄 為兄 者宜

之宜 兄宜 弟而 後可 以教 一國 之人 使詩 蓁蓁 篇云 宜其 家人 是為 弟者 宜于 其兄 為兄 者宜

君一 身之 儀動 容正 是四 國正 是四 國是 謂能 表其 為父 子兄 弟足 法此 句言 齊治 君

中禮 宜一 毫差 忒而 後民 法之 正也 此齊 治相 因之 理見 于蓁 蓁者 可徵 矣詩 鳴鳩 之篇 云其 儀不 忒其 儀不

為父 子兄 弟之 道而 後民 法之 正也 此齊 治相 因之 理見 于蓁 蓁者 可徵 矣詩 鳴鳩 之篇 云其 儀不 忒其 儀不

云其 儀之 著于 身者 不至 差忒 則正 是四 國之 人夫 四國 之人 同此 父子 兄弟 也君

子能 修身 教家 其為 父子 兄弟 者皆 法之 而歸 于此 謂此 謂是 謂三 治國 在齊 其家 在齊

正也 此齊 治相 因之 理見 于蓁 蓁者 可徵 矣詩 鳴鳩 之篇 云其 儀不 忒其 儀不

其家 謂其 言雖 不同 講夫 曰宜 家人 宜兄 弟曰 父子 兄弟 足法 皆家 之齊 也而 其化 通

皆說 在齊 其家 之意 講夫 曰宜 家人 宜兄 弟曰 父子 兄弟 足法 皆家 之齊 也而 其化 通

治國 者在于 修身 以齊 其家 也家 齊而 國豈 有不 治者 哉

所謂 經文 說平 天下 在治 其國 者上 上指 治國 老老 事父 母之 道老 老上 老上 謂上 之人

所謂 經文 說平 天下 在治 其國 者上 上指 治國 老老 事父 母之 道老 老上 老上 謂上 之人

所謂 經文 說平 天下 在治 其國 者上 上指 治國 老老 事父 母之 道老 老上 老上 謂上 之人

使使之也為字有操國家善之故使使之也苗苗是天苗如天害害是人害如益並至

雖有善者能繁矩言亦無知之何無如之也苗變饑饉之類天害害是人害如益並至

利之害言謂國不以利為利以義為利也此二句與上不同是釋言不當講由是言

乎長國家者不可以利為利矣而况當利之有其害乎故長國家而為人君者不務乎

生財之大道而為務外本內未以聚財用者豈無自哉必自聚歛之小人以真之矣然

是小人也彼非惟不能退且以聚歛為良謀而善之若以小人之使為國家將見上干

天變下離民心災害由之並至當是時也雖有仁義之善者維持其間亦無如之何矣

為利之害一至于此謂長國家者不當以小人聚歛之利為利以開災害之原當以

仁人散財之義為利以享發身之利也用人以理財者審之人君誠公義以理財公好

惡以用人存之以忠信之心發之以繁矩之道天下

自能平矣經文謂平天下在治其國者義蓋如此矣

四書章句問大學卷五終

石渠閣恭訂四書講義章子問中庸卷之六

○天命命猶令即錫予之意之謂性如仁義禮智便是此人之率率循也猶性性指自然之謂道

道是當然之道理如修修是品節道道則其性之謂教教示人講講子思子憂道學之失

人所共由大略一般修道道則其性之謂教教示人講講子思子憂道學之失

曰世知性道教之名而不知其所以名此道學之失其真也吾嘗翹而論之夫所謂性

非空寂之謂也自天之生人以二五之氣範其形而理之精以粹者即身之俱賦天若

錫予而命焉此之謂性也所謂道非虛無之謂也自性之在人因感而動而性之動以

謂教也夫教修乎道率乎性命於天可以規道之中此之謂道也者此道字承

命性所率教不可須更須更暫也言暫離不可離是人離不得也道也者此道字承

所修意說來不可須更須更暫也言暫離不可離是人離不得也道也者此道字承

於人特為上句加緊而言耳也是故上二句來君子君子是體戒慎戒慎是戒謹乎其

所不覩物見之時恐懼恐懼是敬畏乎其所不聞物不聞是未與講講是道也者皆性之

的者不及不及乎中者也此二句是不道之不明也我知之矣賢

之不善不肖是制行者不及也此二句是不講之偏也夫子有言曰中庸之道本簡而

易能而今之不行也我知其不行之故矣蓋行因知而有始也今知者喜知人之不能

知而不知過乎中愚者不能知人之所當知而不及乎中也是不有以知之乾道而行

蓋知因行而有終也今賢者喜行人之不能行而行之不通乎中不肖者不能行人之所

行而常不明也夫道之不行不明由於生稟之偏如此道之不通也人字包智慧莫不飲食

飲食亦道中之一也鮮能知字即註中察字味字對也此只借言飲食之易見以

事故舉以為例也鮮能知字即註中察字味字對也此只借言飲食之易見以

意講正味亦道中之一端也今人之智慧賢不肖莫不飲且食也然於正味所在過者

劣其口腹而不知節不及者害於飢渴而不能擇鮮能知味之正也即

此一味之不能知則凡中道之不能察者可推矣何怪其不行不明哉

子曰道不行指中斤之道言其不行矣夫慨嘆意講此承上章而舉其不行之端以

固人之所當行亦人之所能行但人之體道者不失之過則失

之不及道其不行矣夫然觀夫子之所謂不行者由不明故也

子曰舜其大知也與舜好出於至誠惻怛也求益問是問而好察察是審於已

察通言王太畧者皆是隱惠廣夫言之惡者而而揚善得夫言之善者而執權度而因

以稍量人言其兩端兩端承善也來用施行意其中言指出來於民其斯其斯指好

以為舜舜字內包有大智慧言乎講此承上章言道之不行由於不明必如舜之知而

知有小知稽古帝舜其大知也與舜本生知宜无待於問與察也舜則以善无往不在

且好問焉以言無微可忽而好察通言焉至於言有惡者則隱其惡而不宣而言之善

則稱揚其善而不匿去惡者固不可行而善者未必皆中也則執其衆論之兩端而量

度以取中然後用其中之取於民者推而行之此則取善益廣而取度益精合天下之

智以為智也其斯以為舜之太智乎觀夫子稱舜之智而道之中庸非舜何以行之哉

子曰人皆曰子知事此知字指能料驅而納諸罟獲陷阱者借言以喻禍幾之附伏

不勉 也是奮力 有餘 不當多說 不敢盡 是底言 顧 是相行言 頤 行頤 頤有行 頤言

行頤言 頤不勉 君子 相頤的人 胡 胡作何 不慥慥 慥是模樣 爾 爾講以責已之事 言之彼君

于丘 則未能其一焉 吾亦責乎人子者 固欲其孝矣 去吾之所 以事父者 寔未能考也

吾亦責乎人臣者 固欲其忠矣 去吾之所 以事君者 寔未能忠也 吾亦責乎人弟者 固

欲其悌矣 去吾之所 以事兄者 寔未能悌也 吾亦責乎朋友者 固欲其信矣 去吾之所

也 則行之 以踐其定 以子臣弟友之道 宣諸口者 斥言也 則謹之以 擇其可也 力行常

難寧 無不足乎 有所不足 則不敢不勉 而行之 益力 放言常易 寧無有餘乎 有餘則不

則行之 于身者 皆如其口 之所言 而行 頤其言矣 言行相頤 則是子臣弟友之道 寔體

于已 豈不慥 篤寔之君子乎 此位之有志 而未逮者 也是道不遠

于人 倫故不遠 人以責已者 如此 此皆道之費也 而隱在其中矣

君子 此君子是體 素 素是見在 乃 其位 位是時 而行 是行其道 不願 願是心 乎其

外 外對內字 看非吾 見在 講 此子思 自立言 以明道之費也 曰 吾人所居 有德 所行有

其當行之道 外此 旁通 得喪 皆外也 安以 素 素是言 行乎 富貴 素 貧賤 貧賤以

行乎 貧賤 素 夷狄 陋之 也 行乎 夷狄 素 患 難 難 故 之時 言 行乎 患 難 君子 君子是體

人無入 往之義 要不自得 自得是從容 焉 講 等 不同 位 在 則 道 在 也 如 素 乎 富 貴 之 位

則行乎 富貴 所當行之道 素乎 貧賤 之 位 則行乎 貧賤 所當行之道 素乎 夷狄 之 位 則

行乎 夷狄 所當行之道 素乎 患難 之 位 則行乎 患難 所當行之道 是君子 隨遇而道 均

之 俱行 則心 與之 俱泰 在上位 而有勢者 不陵 不陵 是下在下位 而無勢者 不援 不援 是

無所入 而不自得 焉 在上位 而不求於人 不求人 是則無怨 怨是 上不怨 天下不尤 尤是

的 意 人講 夫惟其心 之自得 也 身 在上位 則心安乎上 不願 作威 以陵下 之人 身 在乎

上下 之間 而不陵 不援 不求 于人 如此 則自無怨 于上下 矣 但見 中心 泰去 上焉 不怨

乎天 有限 于我 之求 也 下焉 不尤 乎人 有 不順 我之求 也 此皆 素位 而行 不願 乎其 外

者 如 故君子 居 是 居 易 以 俟 命 命 是 天 小 人 小 人 即 離 行 險 險 是 不 平

以 微 微 是 求 倅 倅 是 不 講 由 是 觀 之 是 故 君 子 循 乎 天 理 居 其 身 于 平 易 之 地 以 俟 命

之 私 無 子 曰 射 射 是 大 射 賓 射 有 似 有 似 全 在 乎 君 子 這 君 子 行 不 願 外 失 失 是 諸

諸 是 語 正 鵠 正 鵠 是 兩 件 物 都 是 射 箭 的 把 子 正 是 畫 在 布 反 求 求 是 自 諸 其 指 失

助 辭 身 講 是 道 也 亦 嘗 徵 于 大 子 之 言 乎 夫 子 嘗 曰 射 雖 藝 也 而 其 道 則 有 似 乎 君 子 之 道

身 以 為 內 志 未 正 外 體 未 直 初 不 怨 乎 勝 己 者 其 與 君 子 正 已 而 不 求 于 人

君子之道 道字該得有遠通卑高意此言君子 辟如行遠必自 邇邇是辟如登

享十二州有四海之內宗廟享之享謂宗廟享舜之祭子孫保保非保其王業也之謂

此子思明費之大者引夫子稱舜之言曰舜其大孝也與何以見之彼顯親存乎德而

矣春親存乎祿而舜富有四海之內則所以養親者至矣祖宗親之所出也舜則上而

宗廟享其王祀之祭親之前烈先矣子孫者親之所遺也舜則下而子孫保其爵土之

業親之後昆裕矣德福垂隆如以此舜之孝所以為大孝也故字承大德大德即至必言的意得其位

位必得其祿海之富必得其名如玄德升聞類必得其壽即註有有十歲謂去所必

者則寔本于德耳故舜有至人之大德而位以官有德也必得其位馬祿以養有德也

必得其祿焉各以彰有德也必得其名焉壽以永有德也必得其壽焉德隆而福亦隆

此其理之必也者矣故天之生物植物字指必因其材材是而篤加也焉故栽栽是者培

之字指傾是者覆之覆是講不現天之生物乎故天之生物也雖曰晉物无心必因

物也則生氣自至而滋息以培養之宜而施以厚者則詩曰嘉禾是謂樂樂是

意君子德位的人說靈靈是令善德實民位的人宜人是受祿祿是于天保

安佑助命降付意之指君子自天申之申是講又大雅假樂之詩有曰可嘉樂之君子

宜在位之人由是為天所與則必受祿于天既從而保故故字承上節佑德意大德

佑命之又自天而申重之天何心哉亦君子之自取耳故故字承上節佑德意大德

大德指上者必受命受命曰受命為天子則得講然則舜有至人大德所謂物之栽者

德為至人者必受命受命曰受命為天子則得講然則舜有至人大德所謂物之栽者

之命為天子比祿與名壽之兼得宗廟子孫之享保亦上天厚重中之常理耳又

何疑哉觀此則知舜之所以為大孝也必以德為福之本矣道之費隱不可見乎

○子曰無憂無憂元所者人字看其惟是文王乎以王季之子述述非述述封疆重

王武王名發文王弟為子子言父作功累仁上承有資德來之子述述非述述封疆重

至德之講此子思引夫子論三至之事以明費之大者夫子意曰自古至王所遭之幸

資父而作之子前斯死無憂于前矣武王至子而述之于後斯死武王繼續字不着力

不可謂繼其太王王季文王之緒緒只是壹壹對再看我衣我衣是軍服而有天下有

皆有四海之意身不失各今不以伐紂而失意天下之顯名顯是光顯尊為天子天子以富

有四海之內極富言宗廟宗廟指后稷饗之之字指子孫子孫指成保之之字指王講

以武王之事實之周家基業太王肇之王季勤之文王承之業業猶未成也武王當紂

惡之時以一身續繼乎太王季文王相承之統緒故壹着戎衣以伐紂而奄有天下

夫以臣私君宜失其名其人掠其順天應人之舉咸稱頌之而其身終不失天下之顯

保其爵土之封此皆武王之善積也夫當武王末老年受命命為天子周公姓姬

周書卷之六

名旦文王第四 **成文武之德** 德是文武欲 **追王** 追王是生前未得稱乃王 **太王王季上**

子武王的弟 **祀先公** 先公是祖緝以上 **以天子之禮** 斯禮也 **達** 達是自上 **乎諸侯大夫及士庶人父**

為大夫 大夫是有爵的 **子為士** 士是死 **葬以** 葬以用字看 **大夫祭以士** 父為士子為大夫葬以士祭

以大夫 說只為士四句照上及 **期** 期是期年 **之喪** 達自下及上 **乎大夫三年之喪** 三年之喪

自斬衰 **達** 達是後庶人 **乎天子父母之喪** 無貴 **賤** 賤包士 **一** 一是一是通也

言之以周公之事言之文王以服事殷于禮制不得為武王末年受天子之命于禮制不

講及為至于周公輔相成王立為禮制以成文武所未成之德于是推文武之意而制

追王之禮尋古公為太王等季歷為王季使皆得禱王之禱也又推太王季之禮而

上祀乎祖緝以上之先公使皆得禱以享乎天子之祭禮斯追王之祀禮也公則緣分以

制之自天子之貴以達乎有國之諸侯有家之大夫及乎有任之士死任之庶人使皆

得隨分以盡情而以生者之祿祭其親焉如父為大夫及乎有任之士死任之庶人使皆

祭以士之禮祭之如父為士子為大夫則葬以士之禮葬之祭以大夫之禮祭之又制

為喪禮通于天下期年之喪自庶人達乎大夫而止而天子諸侯則殺矣若三年之喪

自庶人達乎天子而諸侯大夫則同矣蓋三年乃父母之喪死貴與賤一也周公之制

禮如此是其始也夫時當成德而成德周公之事何莫而 **孝矣乎** 講此子思明費之大者引夫子傳

非道之所在乎合觀三聖之道而道之費隱見矣 **孝矣乎** 講此子思明費之大者引夫子傳

子曰武王周公 此有為君 **其達** 達者通而 **孝矣乎** 講此子思明費之大者引夫子傳

能通于天下者非達也惟武王周公也因心以廣孝緣分以盡情尊吾

尊使人皆得以尊其尊親吾親使人皆得以親其親其諸達孝矣乎 **夫孝者** 即上

善繼人 人字指 **之志** 存諸心 **善** 兩善字最重有 **述人之事** 發諸外 **者也** 是應承兩句以

明以為達孝 **講** 天所謂孝者何也蓋前人之志所以為者志也使必有是志而後繼之

者在是也 **講** 非善矣武周即其時與勢以揆其理而體其必至之情善繼前人之志

焉前人之行所為者事也使必有是事而後述之非善矣武周則即其時與

勢以度其理而推其必見之行善述前人之事焉此武周之孝所以為達孝矣 **春秋**

有祭舉春秋以該冬夏 **修飾** 其祖廟陳 **其宗器** 宗器是先祖所藏之設設是

其裳 裳是衣是上服皆先世所遺的衣服祭祀時 **薦** 薦是供獻 **其時食** 時食是四時所

然武周之善于繼述者豈但續先緒成先德而已哉以其所制祭祀之禮通于上下者

言之時惟春秋祀事筆舉修飾其所祭之祖廟以啓潔也隨列其所藏之宗器示能守

也先祖所遺有裳與衣則設其裳衣以授尸焉四時之食各有其 **宗廟** 宗廟即之禮

物則薦其時食以告虔焉是其祭之禮而文物之備有如此者 **宗廟** 宗廟即之禮

禮是祭所以序 **昭穆** 昭穆是祖先的位次在左邊的為昭取昭明之義在右邊為

次而 **也序爵** 爵次序侯卿大夫 **所以辨** 辨是貴是爵之 **也序事** 事是祭祀所

辨賢 賢是有才 **也旅** 旅是酬 酬是相勸酬 **下** 下是兄弟的子弟 **為上** 為上是兄弟

也賤 賤是年少 **也燕** 燕是祭 **毛** 毛是毛髮之 **所以序齒** 齒是 **也講** 講是彼祭于宗廟之禮

也賤 賤是年少 **也燕** 燕是祭 **毛** 毛是毛髮之 **所以序齒** 齒是 **也講** 講是彼祭于宗廟之禮

也賤 賤是年少 **也燕** 燕是祭 **毛** 毛是毛髮之 **所以序齒** 齒是 **也講** 講是彼祭于宗廟之禮

也賤 賤是年少 **也燕** 燕是祭 **毛** 毛是毛髮之 **所以序齒** 齒是 **也講** 講是彼祭于宗廟之禮

也賤 賤是年少 **也燕** 燕是祭 **毛** 毛是毛髮之 **所以序齒** 齒是 **也講** 講是彼祭于宗廟之禮

也賤 賤是年少 **也燕** 燕是祭 **毛** 毛是毛髮之 **所以序齒** 齒是 **也講** 講是彼祭于宗廟之禮

也賤 賤是年少 **也燕** 燕是祭 **毛** 毛是毛髮之 **所以序齒** 齒是 **也講** 講是彼祭于宗廟之禮

也賤 賤是年少 **也燕** 燕是祭 **毛** 毛是毛髮之 **所以序齒** 齒是 **也講** 講是彼祭于宗廟之禮

也賤 賤是年少 **也燕** 燕是祭 **毛** 毛是毛髮之 **所以序齒** 齒是 **也講** 講是彼祭于宗廟之禮

也賤 賤是年少 **也燕** 燕是祭 **毛** 毛是毛髮之 **所以序齒** 齒是 **也講** 講是彼祭于宗廟之禮

也賤 賤是年少 **也燕** 燕是祭 **毛** 毛是毛髮之 **所以序齒** 齒是 **也講** 講是彼祭于宗廟之禮

也賤 賤是年少 **也燕** 燕是祭 **毛** 毛是毛髮之 **所以序齒** 齒是 **也講** 講是彼祭于宗廟之禮

也賤 賤是年少 **也燕** 燕是祭 **毛** 毛是毛髮之 **所以序齒** 齒是 **也講** 講是彼祭于宗廟之禮

也賤 賤是年少 **也燕** 燕是祭 **毛** 毛是毛髮之 **所以序齒** 齒是 **也講** 講是彼祭于宗廟之禮

也賤 賤是年少 **也燕** 燕是祭 **毛** 毛是毛髮之 **所以序齒** 齒是 **也講** 講是彼祭于宗廟之禮

也賤 賤是年少 **也燕** 燕是祭 **毛** 毛是毛髮之 **所以序齒** 齒是 **也講** 講是彼祭于宗廟之禮

也賤 賤是年少 **也燕** 燕是祭 **毛** 毛是毛髮之 **所以序齒** 齒是 **也講** 講是彼祭于宗廟之禮

也賤 賤是年少 **也燕** 燕是祭 **毛** 毛是毛髮之 **所以序齒** 齒是 **也講** 講是彼祭于宗廟之禮

也賤 賤是年少 **也燕** 燕是祭 **毛** 毛是毛髮之 **所以序齒** 齒是 **也講** 講是彼祭于宗廟之禮

也賤 賤是年少 **也燕** 燕是祭 **毛** 毛是毛髮之 **所以序齒** 齒是 **也講** 講是彼祭于宗廟之禮

也賤 賤是年少 **也燕** 燕是祭 **毛** 毛是毛髮之 **所以序齒** 齒是 **也講** 講是彼祭于宗廟之禮

也賤 賤是年少 **也燕** 燕是祭 **毛** 毛是毛髮之 **所以序齒** 齒是 **也講** 講是彼祭于宗廟之禮

也賤 賤是年少 **也燕** 燕是祭 **毛** 毛是毛髮之 **所以序齒** 齒是 **也講** 講是彼祭于宗廟之禮

也賤 賤是年少 **也燕** 燕是祭 **毛** 毛是毛髮之 **所以序齒** 齒是 **也講** 講是彼祭于宗廟之禮

也賤 賤是年少 **也燕** 燕是祭 **毛** 毛是毛髮之 **所以序齒** 齒是 **也講** 講是彼祭于宗廟之禮

也賤 賤是年少 **也燕** 燕是祭 **毛** 毛是毛髮之 **所以序齒** 齒是 **也講** 講是彼祭于宗廟之禮

也賤 賤是年少 **也燕** 燕是祭 **毛** 毛是毛髮之 **所以序齒** 齒是 **也講** 講是彼祭于宗廟之禮

也賤 賤是年少 **也燕** 燕是祭 **毛** 毛是毛髮之 **所以序齒** 齒是 **也講** 講是彼祭于宗廟之禮

也賤 賤是年少 **也燕** 燕是祭 **毛** 毛是毛髮之 **所以序齒** 齒是 **也講** 講是彼祭于宗廟之禮

也賤 賤是年少 **也燕** 燕是祭 **毛** 毛是毛髮之 **所以序齒** 齒是 **也講** 講是彼祭于宗廟之禮

也賤 賤是年少 **也燕** 燕是祭 **毛** 毛是毛髮之 **所以序齒** 齒是 **也講** 講是彼祭于宗廟之禮

也賤 賤是年少 **也燕** 燕是祭 **毛** 毛是毛髮之 **所以序齒** 齒是 **也講** 講是彼祭于宗廟之禮

也賤 賤是年少 **也燕** 燕是祭 **毛** 毛是毛髮之 **所以序齒** 齒是 **也講** 講是彼祭于宗廟之禮

也賤 賤是年少 **也燕** 燕是祭 **毛** 毛是毛髮之 **所以序齒** 齒是 **也講** 講是彼祭于宗廟之禮

也賤 賤是年少 **也燕** 燕是祭 **毛** 毛是毛髮之 **所以序齒** 齒是 **也講** 講是彼祭于宗廟之禮

也賤 賤是年少 **也燕** 燕是祭 **毛** 毛是毛髮之 **所以序齒** 齒是 **也講** 講是彼祭于宗廟之禮

也賤 賤是年少 **也燕** 燕是祭 **毛** 毛是毛髮之 **所以序齒** 齒是 **也講** 講是彼祭于宗廟之禮

也賤 賤是年少 **也燕** 燕是祭 **毛** 毛是毛髮之 **所以序齒** 齒是 **也講** 講是彼祭于宗廟之禮

也賤 賤是年少 **也燕** 燕是祭 **毛** 毛是毛髮之 **所以序齒** 齒是 **也講** 講是彼祭于宗廟之禮

也賤 賤是年少 **也燕** 燕是祭 **毛** 毛是毛髮之 **所以序齒** 齒是 **也講** 講是彼祭于宗廟之禮

也賤 賤是年少 **也燕** 燕是祭 **毛** 毛是毛髮之 **所以序齒** 齒是 **也講** 講是彼祭于宗廟之禮

也賤 賤是年少 **也燕** 燕是祭 **毛** 毛是毛髮之 **所以序齒** 齒是 **也講** 講是彼祭于宗廟之禮

也賤 賤是年少 **也燕** 燕是祭 **毛** 毛是毛髮之 **所以序齒** 齒是 **也講** 講是彼祭于宗廟之禮

也賤 賤是年少 **也燕** 燕是祭 **毛** 毛是毛髮之 **所以序齒** 齒是 **也講** 講是彼祭于宗廟之禮

也賤 賤是年少 **也燕** 燕是祭 **毛** 毛是毛髮之 **所以序齒** 齒是 **也講** 講是彼祭于宗廟之禮

也賤 賤是年少 **也燕** 燕是祭 **毛** 毛是毛髮之 **所以序齒** 齒是 **也講** 講是彼祭于宗廟之禮

也賤 賤是年少 **也燕** 燕是祭 **毛** 毛是毛髮之 **所以序齒** 齒是 **也講** 講是彼祭于宗廟之禮

也賤 賤是年少 **也燕** 燕是祭 **毛** 毛是毛髮之 **所以序齒** 齒是 **也講** 講是彼祭于宗廟之禮

也賤 賤是年少 **也燕** 燕是祭 **毛** 毛是毛髮之 **所以序齒** 齒是 **也講** 講是彼祭于宗廟之禮

也賤 賤是年少 **也燕** 燕是祭 **毛** 毛是毛髮之 **所以序齒** 齒是 **也講** 講是彼祭于宗廟之禮

也賤 賤是年少 **也燕** 燕是祭 **毛** 毛是毛髮之 **所以序齒** 齒是 **也講** 講是彼祭于宗廟之禮

也賤 賤是年少 **也燕** 燕是祭 **毛** 毛是毛髮之 **所以序齒** 齒是 **也講** 講是彼祭于宗廟之禮

也賤 賤是年少 **也燕** 燕是祭 **毛** 毛是毛髮之 **所以序齒** 齒是 **也講** 講是彼祭于宗廟之禮

也賤 賤是年少 **也燕** 燕是祭 **毛** 毛是毛髮之 **所以序齒** 齒是 **也講** 講是彼祭于宗廟之禮

也賤 賤是年少 **也燕** 燕是祭 **毛** 毛是毛髮之 **所以序齒** 齒是 **也講** 講是彼祭于宗廟之禮

也賤 賤是年少 **也燕** 燕是祭 **毛** 毛是毛髮之 **所以序齒** 齒是 **也講** 講是彼祭于宗廟之禮

也賤 賤是年少 **也燕** 燕是祭 **毛** 毛是毛髮之 **所以序齒** 齒是 **也講** 講是彼祭于宗廟之禮

也賤 賤是年少 **也燕** 燕是祭 **毛** 毛是毛髮之 **所以序齒** 齒是 **也講** 講是彼祭于宗廟之禮

也賤 賤是年少 **也燕** 燕是祭 **毛** 毛是毛髮之 **所以序齒** 齒是 **也講** 講是彼祭于宗廟之禮

也賤 賤是年少 **也燕** 燕是祭 **毛** 毛是毛髮之 **所以序齒** 齒是 **也講** 講是彼祭于宗廟之禮

也賤 賤是年少 **也燕** 燕是祭 **毛** 毛是毛髮之 **所以序齒** 齒是 **也講** 講是彼祭于宗廟之禮

也賤 賤是年少 **也燕** 燕是祭 **毛** 毛是毛髮之 **所以序齒** 齒是 **也講** 講是彼祭于宗廟之禮

也賤 賤是年少 **也燕** 燕是祭 **毛** 毛是毛髮之 **所以序齒** 齒是 **也講** 講是彼祭于宗廟之禮

也賤 賤是年少 **也燕** 燕是祭 **毛** 毛是毛髮之 **所以序齒** 齒是 **也講** 講是彼祭于宗廟之禮

也賤 賤是年少 **也燕** 燕是祭 **毛** 毛是毛髮之 **所以序齒** 齒是 **也講** 講是彼祭于宗廟之禮

也賤 賤是年少 **也燕** 燕是祭 **毛** 毛是毛髮之 **所以序齒** 齒是 **也講** 講是彼祭于宗廟之禮

也賤 賤是年少 **也燕** 燕是祭 **毛** 毛是毛髮之 **所以序齒** 齒是 **也講** 講是彼祭于宗廟之禮

也賤 賤是年少 **也燕** 燕是祭 **毛** 毛是毛髮之 **所以序齒** 齒是 **也講** 講是彼祭于宗廟之禮

也賤 賤是年少 **也燕** 燕是祭 **毛** 毛是毛髮之 **所以序齒** 齒是 **也講** 講是彼祭于宗廟之禮

也賤 賤是年少 **也燕** 燕是祭 **毛** 毛是毛髮之 **所以序齒** 齒是 **也講** 講是彼祭于宗廟之禮

也賤 賤是年少 **也燕** 燕是祭 **毛** 毛是毛髮之 **所以序齒** 齒是 **也講** 講是彼祭于宗廟之禮

也賤 賤是年少 **也燕** 燕是祭 **毛** 毛是毛髮之 **所以序齒** 齒是 **也講** 講是彼祭于宗廟之禮

也賤 賤是年少 **也燕** 燕是祭 **毛** 毛是毛髮之 **所以序齒** 齒是 **也講** 講是彼祭于宗廟之禮

也賤 賤是年少 **也燕** 燕是祭 **毛** 毛是毛髮之 **所以序齒** 齒是 **也講** 講是彼祭于宗廟之禮

也賤 賤是年少 **也燕** 燕是祭 **毛** 毛是毛髮之 **所以序齒** 齒是 **也講** 講是彼祭于宗廟之禮

也賤 賤是年少 **也燕** 燕是祭 **毛** 毛是毛髮之 **所以序齒** 齒是 **也講** 講是彼祭于宗廟之禮

也賤 賤是年少 **也燕** 燕是祭 **毛** 毛是毛髮之 **所以序齒** 齒是 **也講** 講是彼祭于宗廟之禮

也賤 賤是年少 **也燕** 燕是祭 **毛** 毛是毛髮之 **所以序齒** 齒是 **也講** 講是彼祭于宗廟之禮

也賤 賤是年少 **也燕** 燕是祭 **毛** 毛是毛髮之 **所以序齒** 齒是 **也講** 講是彼祭于宗廟之禮

也賤 賤是年少 **也燕** 燕是祭 **毛** 毛是毛髮之 **所以序齒** 齒是 **也講** 講是彼祭于宗廟之禮

也賤 賤是年少 **也燕** 燕是祭 **毛** 毛是毛髮之 **所以序齒** 齒是 **也講** 講是彼祭于宗廟之禮

也賤 賤是年少 **也燕** 燕是祭 **毛** 毛是毛髮之 **所以序齒** 齒是 **也講** 講是彼祭于宗廟之禮

也賤 賤是年少 **也燕** 燕是祭 **毛** 毛是毛髮之 **所以序齒** 齒是 **也講** 講是彼祭于宗廟之禮

也賤 賤是年少 **也燕** 燕是祭 **毛** 毛是毛髮之 **所以序齒** 齒是 **也講** 講是彼祭于宗廟之禮

也賤 賤是年少 **也燕** 燕是祭 **毛** 毛是毛髮之 **所以序齒** 齒是 **也講** 講是彼祭于宗廟之禮

也賤 賤是年少 **也燕** 燕是祭 **毛** 毛是毛髮之 **所以序齒** 齒是 **也講** 講是彼祭于宗廟之禮

也賤 賤是年少 **也燕** 燕是祭 **毛** 毛是毛髮之 **所以序齒** 齒是 **也講** 講是彼祭于宗廟之禮

也賤 賤是年少 **也燕** 燕是祭 **毛** 毛是毛髮之 **所以序齒** 齒是 **也講** 講是彼祭于宗廟之禮

也賤 賤是年少 **也燕** 燕是祭 **毛** 毛是毛髮之 **所以序齒** 齒是 **也講** 講是彼祭于宗廟之禮

也賤 賤是年少 **也燕** 燕是祭 **毛** 毛是毛髮之 **所以序齒** 齒是 **也講** 講是彼祭于宗廟之禮

也賤 賤是年少 **也燕** 燕是祭 **毛** 毛是毛髮之 **所以序齒** 齒是 **也講** 講是彼祭于宗廟之禮

也賤 賤是年少 **也燕** 燕是祭 **毛** 毛是毛髮之 **所以序齒** 齒是 **也講** 講是彼祭于宗廟之禮

也賤 賤是年少 **也燕** 燕是祭 **毛** 毛是毛髮之 **所以序齒** 齒是 **也講** 講是彼祭于宗廟之禮

也賤 賤是年少 **也燕** 燕是祭 **毛** 毛是毛髮之 **所以序齒** 齒是 **也講** 講是彼祭于宗廟之禮

也賤 賤是年少 **也燕** 燕是祭 **毛** 毛是毛髮之 **所以序齒** 齒是 **也講** 講是彼祭于宗廟之禮

也賤 賤是年少 **也燕** 燕是祭 **毛** 毛是毛髮之 **所以序齒** 齒是 **也講** 講是彼祭于宗廟之禮

也賤 賤是年少 **也燕** 燕是祭 **毛** 毛是毛髮之 **所以序齒** 齒是 **也講** 講是彼祭于宗廟之禮

也賤 賤是年少 **也燕** 燕是祭 **毛** 毛是毛髮之 **所以序齒** 齒是 **也講** 講是彼祭于宗廟之禮

也賤 賤是年少 **也燕** 燕是祭 **毛** 毛是毛髮之 **所以序齒** 齒是 **也講** 講是彼祭于宗廟之禮

也賤 賤是年少 **也燕** 燕是祭 **毛** 毛是毛髮之 **所以序齒** 齒是 **也講** 講是彼祭于宗廟之禮

也賤 賤是年少 **也燕** 燕是祭 **毛** 毛是毛髮之 **所以序齒** 齒是 **也講** 講是彼祭于宗廟之禮

也賤 賤是年少 **也燕** 燕是祭 **毛** 毛是毛髮之 **所以序齒** 齒是 **也講** 講是彼祭于宗廟之禮

也賤 賤是年少 **也燕** 燕是祭 **毛** 毛是毛髮之 **所以序齒** 齒是 **也講** 講是彼祭于宗廟之禮

也賤 賤是年少 **也燕** 燕是祭 **毛** 毛是毛髮之 **所以序齒** 齒是 **也講** 講是彼祭于宗廟之禮

諸侯德之所施者博而威之所濟者廣天下畏之矣是九經之效如此

齋齋是純一明明是潔淨而无盛服盛服是冠紳正笏凡加于身者非禮不動非禮不動非居必以禮所以修身修身不是身即修要看得法立身極也也去說說好遠色美婦賤是貨財寶而貴德有道德之士所以勸悅賢道故曰勸賢也尊其位尊位是親重其祿重祿是愛同其好惡同好惡是親愛无已宜便功于論賢也

所以勸親親親親矣吾能親之彼亦皆來親我矣也官官是盛盛是任任是使使是所以勸君此勸字着大臣也忠信待之誠重祿重祿是外所以勸勸奮的意思士也時農時使使是薄歛薄歛所所以勸勸是相勉以奉上意頃蕪百姓也日日是省省是察月也試試是程既既讀作氣稟稟是稟稟稱是相宜事功程所以勸勸有勉勵百王也送往送往是欲迎來迎來是欲嘉嘉是獎善善是有而矜矜是容不能不能非全不能不周備所以奈遠人柔遠人是能也繼絕世絕世是爵士尚舉廢國廢國是子孫尚治亂亂是上下持持是扶救危危是國勢朝朝是諸侯自聘聘是諸侯使大夫以時厚厚是燕往往是朝聘了而薄薄是貢獻之禮來來朝聘所以懷諸侯也

講九經之事何如齋明以一其內盛服以齊其外及其動也身由于礼非礼不動所以修身而成道立之效者此也異去說和疎遠美色輕賤貨利此心无一而雜而專其位以貴之重其祿以富之同其好惡以聯之則恩意以周而情誼自篤所以勸親之道之司所以勸大臣也而不眩者胥此矣待以忠信之誠券以重祿之厚則使無俯仰之累而益以堅其報主之忠所以勸士也而報禮重者胥此矣以時使使而不窮其力薄征稅歛而不盡其財則安富之情以遂而愛戴自切所以盡于庶民之道而勸百姓者此也自有所有省月有所試以程其德既稟之頒因功授食以稱其事則激勵之典以行而勤惰胥奮所以盡功百工之道而足財用者此也授之符節以送其往豐之委積以迎其來因能任授以嘉其善而不強其不欲以矜不能則往來各獲其安賢愚僉獲其願所以柔遠人也而致四方之歸者不以此哉繼諸侯之絕世无後嗣者取旁支以續之舉諸侯之廢國已滅者復爵土以封之政事之不修者則治其壞亂而使上下相安強大之吞併者則持其傾危而使大小相恤五年一朝比年一小聘三年一大聘各以其時不欲苛其力也我之燕賜于彼者厚其往而彼之幼貢于我者薄其來不欲匱其財也則俾享茅土之安得受優渥之賜所以懷諸侯也而致天下之畏者不以此哉九經之事如此固未有无其事

凡為天下國家有九經包事与所以行行之意之指九者一指誠言以誠對九經也講講是九經也豈可以虛行乎哉凡為天下國家本之以是心則所行者皆實事所獲者**凡事**凡事指達德達道九經以行之者一誠也蓋皆實效也斯天下國家可得而治矣

言前定前定是先去的意思則不貽貽是預預是素則立則守俱作即字不豫則廢廢是救言前定個誠的意思

定則不困行前定則不疚道是理之所當去者也前定則不窮窮是盡講然是誠也可以

德九經之事能豫定乎誠則道德以成九經以舉事以有本而立矣苟不豫定乎誠則此心已偽事不以无本而廢乎如宣諸口者言也言前定乎誠則順理成章而不洽措諸心而不疚率者性者道也前定乎誠則隨取隨定而不勞信乎事以豫而立也

在下位者指為臣不獲乎上獲上指得君相民不可得而治矣獲乎上有道信乎朋友信指平日行乎朋友不獲乎上矣信乎朋友有道不順乎親順親是得父不

乎朋友矣順乎親有道友諸身不誠誠是誠不順乎親矣誠身有道不明明察乎善不

真寔無不誠乎身矣講夫以下位者推之亦可以見素定之意焉如彼為人臣而在

得而治矣然獲上有道在于信友也苟不獲乎上之信任則无以安其位而行其志民不可

矣然信朋友有道在于順親也苟不順乎親則其所厚者薄死所不薄矣不信乎朋友

矣然順乎親有道在于誠身也苟不誠乎身則外有事親之儀內无愛親之寔不順

乎親矣然誠身有道在于明善也苟不能察于人心天命之本去而明知乎至善之所

在則善惡不免于混淆好惡多失于自欺不誠乎身矣由明善以誠身則信友順誠

親獲上治民皆次第舉矣在下位者之當豫乎誠如此則在上位者可知乎

誠是寔寔者天之道天之道就人身上看是也誠之者誠之者求誠之意人之道人之道是求

无妄的理也誠者此誠者與上誠者不同首以在天付不勉不勉是勉而中中是合不

之當然也誠者此誠者與上誠者不同首以在天付不勉不勉是勉而中中是合不

思不思是不而得待是得從容從容貼不中道中道貼而聖人也聖人也誠之者誠之者

等入擇擇是善而固執固執是堅之之字指誠者者者字对上聖也講必明善以誠身

之理也自理之在我寔寔无妄所謂誠者是其理雖已属于人猶未漓乎天乃天之与

我其道本如是也然天理本无不寔而人心容有不誠或未能寔寔无妄而欲其寔寔

无妄所謂誠之者是乃盡吾之性畢吾之事人之道當如是而不容諉者也然誠者之

人所行不待勉強而自中所知不待思索而自得一從容以中乎道生知安行之聖人

也至人之德也乎天而謂之天道也若夫誠之者之人未能不思而得必精以擇乎善

人之學修乎人乃謂之人道也合觀天人之道則人博學博學是廣博學之五之字

欲入人道而思進于聖人之誠其功可一端盡哉思思此善之明明是明白恐辨辨此善

九經在其中

審也

問也

之慎

思

之明

辨

篤篤寔也

加行

之講

博學

之明

辨

之

乎且問寧无不通于善也

之講

博學

之明

辨

之

之

死未决于心而當辨者乎必明無所蔽以明辨之不失之泛亦不失之鑿也既問而思寧

之講

博學

之明

辨

之

之

皆寔得矣此學知利行之功求誠者道如是也

之講

博學

之明

辨

之

之

措也能是理會通曉意措字解作已字五弗措有弗問問之弗知知是疑惑弗措

之講

博學

之明

辨

之

之

弗措有問必也要其成而後已的弗得得指得明善之理言弗措弗措有思之也

之講

博學

之明

辨

之

之

求至于知意也有弗思思之弗得指得明善之理言

之講

博學

之明

辨

之

之

也

之講

博學

之明

辨

之

之

也

之講

博學

之明

辨

之

之

也

之講

博學

之明

辨

之

之

也

之講

博學

之明

辨

之

之

也

之講

博學

之明

辨

之

之

也

之講

博學

之明

辨

之

之

也

之講

博學

之明

辨

之

之

也

之講

博學

之明

辨

之

之

也

之講

博學

之明

辨

之

之

也

之講

博學

之明

辨

之

之

也

之講

博學

之明

辨

之

之

也

之講

博學

之明

辨

之

之

弗明明是剖析不差意言似是而弗措弗措者一毫无所淆亂的意

弗措必求其萬意也人利行之人是一倍能之能之指學問已勉行是困知百之百

是百倍人十能之已千故註曰百倍其功之謂若困知勉行者豈能外此以為功哉

于能弗措其學之功也苟弗問則已問之必要其知苟弗至于知弗措其問之功也

苟弗至于明弗措其辨之功也苟弗至于得弗措其思之功也苟弗辨則已辨之必要其明

功也故學知利行之人以一而能之已則信其功而至于百之蓋必以已之百方可以

當人之一也學知利行之人以十而能之已則倍其功而至于千之蓋必以已之千方可以

蓋必以已之千方可以當人之十也困勉之已則倍其功而至于千之蓋必以已之百方可以

道此道指上學知利行矣雖愚是昏而無智者以氣而必必看形容上雖字意明見理

雖柔柔是弱而無能的人以必強強是勇毅有為講將見性无不善異可反同氣稟

真雖柔也必變而為明久之而理日融亦可與不思而得者同歸矣賦質雖柔也必變而

為強久之而理日熟亦可與不勉而中者同歸矣至是則人道已足而誠无不豫道德

九經之事皆以身而會其全天下國家之事皆自身而善其推何患人之不存而政有不舉哉君其勉諸

○自誠也誠是心之真明誠身來此誠明即上章不思不勉的意謂之性誠先而明

之德即性而有者也故曰性誠明誠即上章不思不勉的意謂之性誠先而明

出于天之道之誠而由明也誠則此則字作明矣明則此則字作誠矣講此子思子自立言以明天

誠所由明也誠則此則字作明矣明則此則字作誠矣講此子思子自立言以明天

謂誠者天道誠之者人道何哉蓋以天下有自誠而明之者德无不寡而明无不昭固

寔蓋明至而誠亦至也乃謂之性而為天道者也有自明而誠之者先明乎善而善由此

終不相及哉蓋誠明者非誠而後明也誠則無不明矣彼因性而有教不由以立耶耶明

誠非明不能誠也明則可以至于誠矣彼由教而入性不由此盡耶此所入維異成功則一善反之功君子不容自已矣

○惟惟字即天下至誠人言為能至末盡其性性以理言凡性善知行即註察之

能盡其性此呼語則能盡人之性夫天之命者有知明而使之各正能盡物之性此帶能

語則能盡物之性物之性只是因物付物而使之各正能盡物之性此帶能

以贊天地之化育此即就人人物性處見之天地之化育即天地是變化生育以流

之事以明天道曰誠者性命之原民物之樞天地之精也人不能盡人物參天地者凡

其性非化育之所不及乎至誠能盡物之性焉然天地付人物以性而不能使之

矣既可以贊大地之化育則天位乎上地位乎下至人位乎中可以与天地並立而為

三矣。一居性而至于天地參，不益見誠之至耶。此誠而明之事，天道也。

○其次謂次于至誠也。致，是推極。曲，是發出。一善推之，以各造其極。充之以貫通

于全体，不是推一偏。曲能有誠，誠是全天性。无妄之誠，則形是發見出來。形則著，著

以愈顯著的，意思。著則明，明是形著愈光輝。發越之明，則動。動是人心感動。誠之動，則

亦就一身上說。變，是皆改。變則化，化是變化。形迹皆渾。惟天下至誠，此至誠指至人說。致，為能化

講于思，論明而誠之事，以明人道。曰：至人誠，无不至。固舉性之全体，而尽之矣。其次誠

不妄，而能有誠矣。誠則積中發外，而形馬形。則日新月盛，而著焉。著則光輝發越，而明

馬，惟明也。則誠于此，感于彼，而動因之。惟動也，則去其惡，迁其善，而變因之。惟變也，感

無心，應无迹，而化因之。然，是化也。豈可以易能哉。惟天下至誠，真寔无妄，既克備于至

純之德，故寔理潛孚，為能成乎至神之化也。致，曲者積而至于能化，則其思誠之妙，亦

明而誠之，事人道也。○至誠，至誠是在至人身上。之道，道字，你可以前知。前知是預先

之意，必有將與二字，指禎禎也。祥，祥也。國家將亡，必有妖孽。妖孽，變也。見乎著，著是

靈動，動是一身。乎四體，禍之凶，四休之失言。福之吉，四休之得言。將至，將至言其尚善

善是合理。必先知之，善言。不善，不善即必先知之。不善言，故至誠如神。神就造化，謂此子

誠而明之事，以明天道。意曰：至誠之人，天理渾去，心常虛明，不必揣摩測度，而于天下

之至，能前知其將去之機焉。去其所以知者，亦自其理而知之耳。彼國家將興，必有禎

祥以為與之兆。國家將亡，必有妖孽以為亡之兆。不特此也，或見乎著，道之趨下，而有

吉有凶，或助乎四休之威儀，而有得有失。凡此皆禍福之將至，而其理為不善者，必先有以知其幾

誠則合理，而為善者，必先有以知其幾。誠則神，蓋鬼神體物不遺，而與亡禍福之故，皆鬼神所

為也。鬼神以寔理而造其幾，至誠以寔理而達其幾，固有不與亡禍福之故，皆鬼神所

合其吉凶者矣。至誠不知神乎哉。以其誠而明之，事乃天道也。○誠，誠即寔也。者，指

自，自字，是自。道，道字，是道。自，自字，是自。成，成字，是成。而，而字，是而。道，道字，是道。

其，其身，其字，是其。之，之字，是之。乃，乃字，是乃。人，人字，是人。之，之字，是之。依，依字，是依。

垂，垂字，是垂。之，之字，是之。終，終字，是終。始，始字，是始。不，不字，是不。誠，誠字，是誠。

固，固字，是固。執，執字，是執。使，使字，是使。所，所字，是所。存，存字，是存。所，所字，是所。

物，物字，是物。之，之字，是之。方，方字，是方。能，能字，是能。不，不字，是不。失，失字，是失。

心，心字，是心。一，一字，是一。有，有字，是有。不，不字，是不。誠，誠字，是誠。則，則字，是則。

原，原字，是原。而，而字，是而。不，不字，是不。誠，誠字，是誠。則，則字，是則。既，既字，是既。

而已也所以成物 成物即是成已內事不主感化言也成已仁 仁是欲淨理也成物

知也 知是知性性是天之德 德是人心所具皆性之德見仁也合內 內屬成

成矣夫誠者人之所同有也非自成已而已也而所以成物者亦以誠也 誠則

則應事之際以時措之安往而不汙其宜也故曰誠者非自成已而已也所以成物也

誠之貫徹也 之道也故字承時措無不當理之意 之宜當的意思也講夫誠則

故至誠至誠以定心言無息 息是間斷無息言誠此子思論誠而明之事以明天道曰

故至誠至誠以定心言無息 息是間斷無息言誠此子思論誠而明之事以明天道曰

外謹惟不息也則理純于心自恒久而不 徵則悠 悠是悠緩而于中 久則微 微是

則博 博是德澤及厚 厚是德澤入博厚則高 高是巍然明 明是光輝 講既微則有可久

廣博而澤厚矣博厚則其發也巍乎莫及煥乎莫掩自是光大而高明者矣 博厚

博厚就上 所以身上說下皆去 載載是承藉萬物 物也高明所以覆 萬物咸仰其光

意之物也悠久所以成 成是曲成覆載 物也講至誠功業之盛如此惟博厚則合群生而

而不可見之乃所以覆載也惟悠久則合群生而 博厚配 配合地 地配天 天配地 地配天 天配地

高明配天 配天是皆有不 悠久無疆 疆是界限無疆是無意 講且天地能載物以有此

物則其博厚有以配合天地之博厚矣天能覆物以有此高明也至誠亦能覆物則其

有以配天地 如此地同此指上與天 者不見 見字是而章 章是不動 動是鼓舞而變

為新無為 為是運而成 成是成意 講夫至誠功用所以配天地如此者豈假于強為哉吾

而後明不待見而後章也高明之業維新于天下固甚變矣夫是變也誠應而妙不待動

誠功業之信也 天地之道 道是發生可一言 一言是而盡 盡是包也其為物 物字指天

地亦道中不貳 不貳是無第或個物未則其生物 生物是天地不測 不測是莫測其所

之一物也 天地之道 道是發生可一言 一言是而盡 盡是包也其為物 物字指天

測不測也 天地之道 道是發生可一言 一言是而盡 盡是包也其為物 物字指天

在是矣誠故不息則其化無方生 天地之道 道是發生可一言 一言是而盡 盡是包也其為物 物字指天

物不可測其所以大之故者矣 天地之道 道是發生可一言 一言是而盡 盡是包也其為物 物字指天

意上浮也 明是清通也 悠是舒緩也 久是亘古也 講各極其誠自地信之含弘靜

四書章句 中庸卷之六 十七

意上浮也 明是清通也 悠是舒緩也 久是亘古也 講各極其誠自地信之含弘靜

深既博也而又厚也自天言之峻極昭著既高也而又明也合天地而言推衍
有漸始終有常既悠也而又久也天地之道其盛如此則其生物之功何如哉
天斯昭昭昭昭之明處說之多及其無窮無窮是指高際不也曰之明于畫者月是
乘陰精之星金木水火土為經二辰日月所會十繫焉屬意是懸萬物覆焉萬物覆推開
明于夜者星十八宿為緯者也辰日月所會十繫焉屬意是懸萬物覆焉萬物覆推開

今天地一撮撮以乎指取物謂之也土之多及其廣廣闊厚也載華嶽華岳是西岳華而
不重振振以乎指取物謂之也土之多及其廣廣闊厚也載華嶽華岳是西岳華而
言其石之多及其積大及其句是論廣闊馬大草木生之植物言禽獸居之動物言寶
藏或山小銅鐵之類與焉今天水一勺之多均極言其小及其不測不測是深大之處
龍而大的龍有足似魚蛟似龍魚魚是水族鱉似龜生焉貨射殖焉如金生麗水如講
則日月繫之以久照星辰係之以森列焉甚至萬有不齊之物亦皆在其覆育之下焉
及其全體之廣厚則承載乎華岳之大而不見其重反振乎河海之廣而不見其淺以
至萬有不齊之物亦皆在其特載之中焉地之生物何可測也若天地間惟山水為至
大今夫山天地之氣所融結也自其一處而言不過一卷石之多耳若及其廣大而極
感則草木生之于斯禽獸居之于斯凡金玉之寶藏亦與之于斯焉是山之生物不測
孰非天地之生物不測乎今天水天地之氣所流通也自其一處而言不過一勺水之

多耳若及其不測而極微則龍鱉皆生駭于其中焉珍異之貨財而亦生焉
于其中焉水之生物不測孰非天地之生物不測乎觀天地以誠生萬物則知至誠之
功業同乎

詩云維天之命命於斯於斯穆穆不顯不顯是言不巳是言不巳是言不巳是言不巳
之所以為天指不巳言也於斯於斯穆穆不顯不顯是言不巳是言不巳是言不巳是言不巳
蓋曰詩云維天之命命於斯於斯穆穆不顯不顯是言不巳是言不巳是言不巳是言不巳
之詩有云維天之命於穆深遠高不巳其意蓋曰高明覆物者天也而一元運轉而無
已者此則太極本然之妙乃天之所以為天也又云於乎豈不顯哉文王之德之純其
意蓋曰文王不顯者文也而天理之真純而無雜者此則聖心精粹之極乃文王之
以為文也夫文王之德既謂之純則無二無雜之能有以貫動靜始終而不息亦不巳
矣是則純即至誠也不巳即無息也天地至誠同一至誠
無息如此則其同一功用之盛宜哉此可以觀天道矣

大哉大哉是贊詞聖人之道能全之故歸之聖人講此子思論明而誠之事以明
蓋管于聖人之一身皆矣洋洋乎動之清意發育以道之功言萬物峻峻是
極道之設施言於天講有以發育萬物而並育之焉神化充滿乎太虛有以峻極于天
而貫徹之焉是其大而無外

優優優優是道之散殊言之優大哉禮儀禮儀是道之類皆是也三百三
綱威儀威儀是曲禮如升三千節目講率其禮儀其目有三百一斯道為之節文

綱威儀威儀是曲禮如升三千節目講率其禮儀其目有三百一斯道為之節文

綱威儀威儀是曲禮如升三千節目講率其禮儀其目有三百一斯道為之節文

綱威儀威儀是曲禮如升三千節目講率其禮儀其目有三百一斯道為之節文

綱威儀威儀是曲禮如升三千節目講率其禮儀其目有三百一斯道為之節文

綱威儀威儀是曲禮如升三千節目講率其禮儀其目有三百一斯道為之節文

綱威儀威儀是曲禮如升三千節目講率其禮儀其目有三百一斯道為之節文

綱威儀威儀是曲禮如升三千節目講率其禮儀其目有三百一斯道為之節文

綱威儀威儀是曲禮如升三千節目講率其禮儀其目有三百一斯道為之節文

率其威儀其目有三千一斯道為之待其人

品飾是其小之無間如何優也故曰

矣夫豈易行哉必待其至德之人而後行

也德之人而後道可行也故曰

尊尊是尊德性于天之正理而道

而盡至盡是窮究精微精微是事理

道不及的溫溫是重故有德性舊

的良以崇崇是積累禮是天文講

去當為于已之問學于以究事理之

盡哉彼德性本自廣大蔽於私意則

然精微之理又廣大之所極也則由

本自高明之理又廣大之所極也則

故乎必時加涵泳溫習乎其非已

其所未知者則又由問學以日崇

無不修矣道是故承居上不驕不

其有不凝哉是故承居上不驕不

國有道其言其言是有足以興

明于且哲哲是察以保其身其

又安往而不宜哉是故以之居上

之言其言足以與起而見于世時

容其身規諸大雅蒸民之待曰既

即以此德修道裝之君子而上下

獲其效如以則大哉之道在聖人

古時也之道道字含制作之道非

切己者也講本于德也若愚而好

無位乃好自專以擅制作之權制

乃欲反古之道焉適乎時如此者

非天子言天子是受命為天下君

車旗宮室服不考考是考文是字

之天子則不敢議乎親疎貴賤相

之宮室服冕之度不敢考乎散音

之天子則不敢議乎親疎貴賤相

待其人

聖人地也

而後行

道之至

大講

信乎

聖

人

地

也

而

後

行

道

之

至

大

講

信

乎

聖

人

地

也

而

後

行

道

之

至

大

講

君子

君子

君子

君子

君子

君子

君子

君子

君子

君子

君子

君子

君子

君子

君子

君子

君子

君子

君子

君子

君子

君子

君子

君子

君子

君子

君子

君子

君子

君子

君子

君子

聖盡人之道也。君子知人心所同具之理，是以制作得法，聖之同也。而疾之所以不惑也。觀鬼神則天地可知矣。觀後聖則三王可知矣。此君子之制作所以成善也。則民有不寡過者乎？

是故二節說來，君子動則兼建之身，指之而世為天下道。道即所由行，行是教說而世為天下法。法度言是言詞，而世為天下則則遠之。遠指四方海隅之地，則有遠的意思。近之則不厭，遠之則不厭。厭惡是故君子動皆三重之道，足以立天下動之為行，則政教可以麗後世，而世為天下之法程也。動之為言，則言令可以麗後世，而世為天下之準則也。是後世之民，得以寡過矣。遠之而四方素仰吾之言行者，則望之以為法，近之而歲內日習其言行者，則詩曰：在彼遠者，無惡惡憎在此。即作懷之而不厭，是當時之民，得以寡過矣。

無射射是厭也。厭幾，厭幾是。風，風是。夜，夜是。以永終，永終是。譽，譽是。君子未有不知此。此指上條六而蚤。蚤是。有譽，遠近仰慕之。譽，於天下者也。講以寡過則君子之譽在天。下後世矣。非六事之尺善，又何以此哉？觀周頌振鷺之詩，有曰：在彼國，无有惡之者。在此國，无有射之者。庶幾夙夜之問，所以永終譽矣。即此詩，現之可見。君子三重之制作，未有不知此。其六事之尺善，而能使世法世刑，有望不厭蚤。

仲尼祖述述是。堯舜憲法。章，章程也。文武上律，律法也。天時，天時是四時。下襲，因水土。水土是四方。講此于思，即仲尼以明天道曰：道筆于堯舜也。仲尼則博約傳心，因水土，土俗之宜。講遠宗其精一之道，而祖述乎堯舜法，備于文武也。仲尼則禮樂

從周近守其謨烈之法，而憲章乎文武。道原于天，本有自然之理也。仲尼則仕止久速，與時偕行，上以法行乎天，則存于地。本有一定之理也。仲尼則用舍行藏，与土皆安下。以因襲乎水土矣。是道之統于群也。辟，辟也。如天地之無不持載，無不覆。聖者于兩間者，悉備于仲尼之一心也。辟，喻也。如日月之代明，是更替而明。無不覆。情，情是。辟，如四時之錯行，是錯綜而行。如日月之代明，是有因禪不息意。講何。以形容之，故自其會帝王天地之理，而兼體不遺也。辟，如地之博厚，无物而不持載。天之高明，无物而不覆。情者乎，自其運帝王之理，而恒久不息也。辟，如四時之迭往迭來，錯行而不已。如日月之一升一沉，代明于无窮。萬物並育，是相不相害。是者乎，信乎仲尼之大非天地不足，以擬之矣。萬物並育，是相不相害。是道。四時日月以道言者，蓋並行。並行是各行于天地，而不相悖。悖是相反。此二句正是一明一陽之謂道是也。並行，並行是各行于天地，而不相悖。悖是相反。此二句正是一小德。小德是天地造。川流，川流是如川。大德，大德是造化。敦，敦厚。化，化是。此德二句言天地之所以流教化字。為大也。講于天地何如其大耶？彼覆載之間，皆物也。万物並育也。道固並行于天地，吾見各循其序，而不相違悖。所以不害不悖者何也？是一本散于万殊之中，德有如川之流，而往不息也。所以並育並行者何也？是万物原于一本，散于德有如穀其化而出，不穷也。此天地之所以并育並行者何也？是万物原于一本，散于地之道，于一心，即天地之大德也。兼帝王天地之道，而時出，即天地之小德也。仲尼一以為天道也。

唯唯是。天下至聖，至聖即為能。下五句，聰明睿知，生知之質。足，足其優為。有

臨臨是臨也寬寬是此裕裕是此温温是此柔柔是此足足以有容容是此發發是此強強是此剛剛是此毅毅是此足足以有執執是此齊齊是此莊莊是此中中是此正正此心卓卓立剛剛心果毅毅心堅久足足以有執執也齊齊心齊一莊莊心成肅中中是此正正此心無足足以有敬敬是致也文文是万理理是條密密是細察察是心之明足足以有別別是

和也講此承小德川流而言亦天道也曰天生一人以君夷夏必納之以君亲之全德無不知足以照臨天下而有臨也夫臨下貴有容惟質具生知則寬而不隘裕而不迫温而不刻柔而不疾足以涵育乎万物而有容也臨事貴有執惟質具生知則實而不虛其德則生知之德則齊焉純一莊焉端厥中焉不偏正焉不邪足以作天下之蕭而有敬也知臨尚其別惟質具生知之德則文焉有章理焉有條密焉詳

細察焉明辨足以度天下之物而有別也至聖之全能備矣溥溥是析而言之事也博博字是統而言之溥溥淵淵靜深也有渾泉泉有本也有千變万化皆從此出而時出時出即項上說以時而之謂焉周遍而廣濶以一心盡天下之理也淵泉焉靜深而有本以一心涵万化之原也由是而時乎臨蒞時乎措施

本其德之積中者而以時發見出之不其裕如也哉溥溥如天天以形體言如天淵淵是水泉如淵其有本也見見如動作而民莫不敬敬是欽承言言如令而民莫不信行如禮樂之類而民莫不說說外矣聖德亦死外焉其溥溥何感也聖德之淵泉則如

淵焉淵深不測而聖德亦不測其淵泉何淵也由是見之為德容而民莫不肅而敬焉宣之為德言而民莫不承听而信焉發之為德行而民莫不鼓舞而悅焉觀于民之敬信悅可以驗是以積德意未聲名是聖洋溢是乎中國中國是華施其發見之時矣是以積德意未聲名是聖洋溢是乎中國中國是華施

及施及是溥溥是南豸豸也舟舟是通川車車是通陸所至至是人力運舟車者所通天之所覆地之所載此二句尽天日月所照照是光霜露所降降是降凡有血氣血氣

大地之生者莫不尊尊是尊他親親是親他故故字承曰配配是配合天講夫敬信悅而為人類者莫不尊尊是尊他親親是親他故故字承曰配配是配合天講夫敬信悅

敬名之存在也是以敬各之洋溢乎中國之外而馳及于蠻貊之遠極而言之凡舟車之不可至人力之不可通上而天之所覆下而地之所載日月所照之凡霜露所降之

方語其地盡中國蠻貊之地矣語其人盡中國蠻貊之人矣其間凡有血氣而為人類者莫不尊尊之為元后親之為父母而敬信悅者盡于天下也

是其所及者廣盡萬倫于已而功用配于天此其所以為天道與而小德川流之義可識矣

惟天下至誠之實理的人為能為能三句言也經經是理其類類是比其天下之大

經大經是至大的剛當立立是天下之大本大本是知知字深是潛字天地之化育是

地所以化生夫焉有所倚倚是倚此承大德教化而言亦天道也曰道散于人倫具

不能盡倫盡性而知天惟天下至誠真寔無妄于五品之倫為天下之大者為能立之而天下

類聚而經之而天下之大經正矣于所性之全体為天下之大者為能立之而天下

類聚而經之而天下之大經正矣于所性之全体為天下之大者為能立之而天下

類聚而經之而天下之大經正矣于所性之全体為天下之大者為能立之而天下

類聚而經之而天下之大經正矣于所性之全体為天下之大者為能立之而天下

類聚而經之而天下之大經正矣于所性之全体為天下之大者為能立之而天下

類聚而經之而天下之大經正矣于所性之全体為天下之大者為能立之而天下

類聚而經之而天下之大經正矣于所性之全体為天下之大者為能立之而天下

類聚而經之而天下之大經正矣于所性之全体為天下之大者為能立之而天下

類聚而經之而天下之大經正矣于所性之全体為天下之大者為能立之而天下

類聚而經之而天下之大經正矣于所性之全体為天下之大者為能立之而天下

類聚而經之而天下之大經正矣于所性之全体為天下之大者為能立之而天下

類聚而經之而天下之大經正矣于所性之全体為天下之大者為能立之而天下

類聚而經之而天下之大經正矣于所性之全体為天下之大者為能立之而天下

古心之敬常存言固信矣不言之時而吾心之信有常主是不

之野不姑且謹于己之再不見直能不愧于屋漏者矣為己之

奏進假假是無言無言是待言時靡靡也

人不自賞實是以爵去賞而民勸勸是自相勉而不怒不怒是刑

詩曰不顯惟德百辟其刑之刑是言上而天子有幽深玄遠之德則下而百

故君子德之人篤恭篤恭是敦厚誠而天下之民臣說平平是都一般皆

乎功与威焉其效未遠也現諸周頌烈文之詩有曰天子不顯惟其德而諸侯百辟其

皆刑法之斯蓋言德化之極也是故盛德之君子心純乎敬不顯其敬修之德蓋恭不

徒恭且其為也而天下無不自臻乎太平之風惟不假于賞且怒而

念忘其為功与威是念不顯而人自刑者矣至德之效不愈遠乎

上帝之懷懷是念想明德明德是能全天不天不天是未嘗聲以色子自聲色之於以

言也化是民未也詩曰德輶如毛毛猶有倫倫是有亦上天之載

載是事而指天無聲無臭至至是至極而無復可加矣講容也現大雅皇矣之詩

令之流行必言無聲無臭至至是至極而無復可加矣講容也現大雅皇矣之詩

有曰天謂文王予懷尔之明德深遠不大著于声音以及顏色之若可以形容不顯
之德矣夫夫子嘗云声色之于以化民乃一未務焉非出治之本也今曰不天猶未併
其声色而充之是也夫已耳載觀大雅烝民之詩有云德之微妙甚輶輶有如毛焉
若可以形容不顯之德矣夫德未超于倫類之外而謂之如毛則猶有可比倫其德者
名顯夫已耳其惟大雅文王之詩上天之載無聲可聞無臭可接夫声臭有氣无形在
物最為微妙而猶曰死之以此言天是天道之至誠也以此言至是天德之至妙也所
以形容不顯之德而妙達于天則性由此立道由此行而化由此出矣吾于是而知至
神之事業皆自下學之之心始也孰謂中斤果不可能哉

子曰：「政者，正也。君為正，百姓自正。」

子曰：「政者，正也。君為正，百姓自正。」

子曰：「政者，正也。君為正，百姓自正。」

子曰：「政者，正也。君為正，百姓自正。」

子曰：「政者，正也。君為正，百姓自正。」

子曰：「政者，正也。君為正，百姓自正。」

子曰：「政者，正也。君為正，百姓自正。」

子曰：「政者，正也。君為正，百姓自正。」

子曰：「政者，正也。君為正，百姓自正。」

子曰：「政者，正也。君為正，百姓自正。」

子曰：「政者，正也。君為正，百姓自正。」

子曰：「政者，正也。君為正，百姓自正。」

子曰：「政者，正也。君為正，百姓自正。」

子曰：「政者，正也。君為正，百姓自正。」

子曰：「政者，正也。君為正，百姓自正。」

