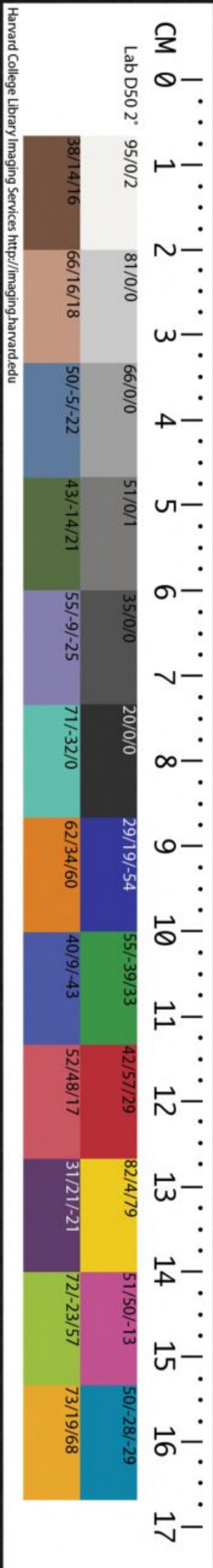


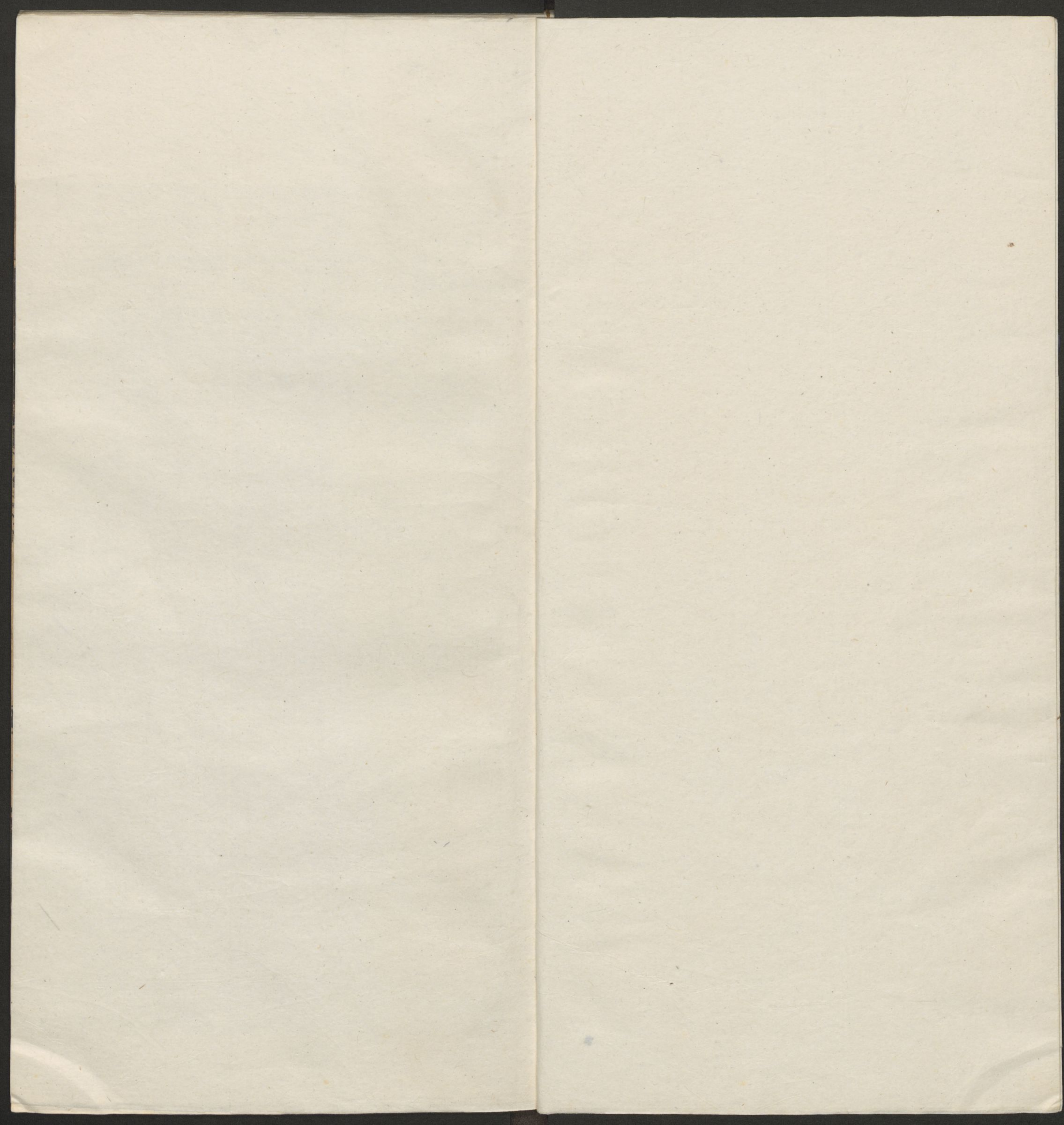
T5125/794 c(3)

3

UNIVERSITY OF HARVARD  
HARVARD-YENCHING INSTITUTE  
OF CHINESE STUDIES  
1001 28th Street  
Cambridge, MA 02138



3



廣韻上聲卷第三

一董

獨用

二腫

獨用

三講

獨用

四紙

旨止

五旨

六止

七尾

獨用

八語

獨用

九夔

飛同  
用文

十姦

海同

十一齋

獨用

十二蟹

影同

十三駭

十四賄

海同

十五海

十六軫

準同

十七準

十八吻

隱同

十九隱

二十阮

混同  
用

二十一混

二十二狠

二十三旱

緩同

二十四緩

二十五潛

陸同

二十六產

二十七銑

你同

二十八彌

獨用

二十九篠

小同

三十小

三十一巧

獨用

三十二皓

獨用

三十蕩

三十四梗

耿同  
靜用

三十五耿

三十六靜

獨用

三十六迥

獨用

三十七拯

等同

三十八等

三十九有

毛子同  
用



圖書館珍藏印





**龍** 音力重動也  
**洞** 音洞也  
**鍾** 音鍾也  
**家** 音家也  
**塚** 音塚也

**噴** 音噴也  
**捧** 音捧也  
**勇** 音勇也  
**慰** 音慰也

**涌** 音涌也  
**溶** 音溶也  
**子** 音子也

**備** 音備也  
**忘** 音忘也  
**爐** 音爐也

**德** 音德也  
**拱** 音拱也  
**鞏** 音鞏也

**琴** 音琴也  
**拱** 音拱也  
**鞏** 音鞏也

**升** 音升也  
**鞏** 音鞏也  
**鞏** 音鞏也

**雙** 音雙也  
**從** 音從也  
**鞏** 音鞏也

**兌** 音兌也  
**詢** 音詢也  
**鞏** 音鞏也

**度** 音度也  
**鴻** 音鴻也  
**朧** 音朧也

**度** 音度也  
**朧** 音朧也  
**朧** 音朧也

**三講** 獨用  
**噴** 音噴也  
**從** 音從也

**講** 音講也  
**構** 音構也  
**構** 音構也

**培** 音培也  
**蚌** 音蚌也  
**蚌** 音蚌也

**偷** 音偷也  
**項** 音項也  
**項** 音項也

**銛** 音銛也  
**備** 音備也  
**備** 音備也

**四紙** 與前止同用  
**備** 音備也  
**備** 音備也

**紙** 音紙也  
**祗** 音祗也  
**祗** 音祗也

**軛** 音軛也  
**祗** 音祗也  
**祗** 音祗也

**砥** 音砥也  
**積** 音積也  
**積** 音積也

**馱** 音馱也  
**提** 音提也  
**提** 音提也

**馱** 音馱也  
**提** 音提也  
**提** 音提也











太武在子曰因數又  
毀姓又漢復姓入  
學古梓木  
行木匠  
籽木也  
籽同好  
好音好

矣語已詞也二  
矣也  
齒昌里切齒錄也  
比續字一統  
疑魚純切疑潛也

凝也又魚記切  
凝未也  
凝盛也  
疑魚力切  
刺初紀切割  
疑也

恥敷書切上福也  
褻徹衣又奪衣又  
宰阻史切殿  
肺捕有骨曰肺  
肺易曰食乾肺

弟文字音義說文即里切  
弟林筍反  
弟側凡切  
讓也又於其切二  
臆臆也

你乃里切奈人呼傍人之  
播玉筍云尔也凡二  
擻兒也

七尾 獨用

尾無匪切首尾  
尾也亦姓  
捩也  
捩也  
捩也  
捩也

媿美也說文順也  
又音美音媚  
媿也  
媿也  
媿也  
媿也

章章兒  
章兒  
章兒  
章兒  
章兒  
章兒

非非也  
非也  
非也  
非也  
非也  
非也

非非也  
非也  
非也  
非也  
非也  
非也

匪府尾切非也說文  
匪也  
匪也  
匪也  
匪也  
匪也

聖爾雅聖螭龍也郭璞云  
聖也  
聖也  
聖也  
聖也  
聖也

韓韓兒  
韓兒  
韓兒  
韓兒  
韓兒  
韓兒

悼悼也  
悼也  
悼也  
悼也  
悼也  
悼也

恣恣也  
恣也  
恣也  
恣也  
恣也  
恣也

唏唏也  
唏也  
唏也  
唏也  
唏也  
唏也

穉穉也  
穉也  
穉也  
穉也  
穉也  
穉也

八語 獨用

語語也  
語也  
語也  
語也  
語也  
語也

禦禦也  
禦也  
禦也  
禦也  
禦也  
禦也

圍圍也  
圍也  
圍也  
圍也  
圍也  
圍也

亦姓十一  
亦姓十一  
亦姓十一  
亦姓十一  
亦姓十一  
亦姓十一







作 偶敵又正 薄 裝古切簿籍又車部 部伍入 粗 但古切麗也

馱 馱馬又 但 馱也 祖 則古切祖亦又始也 祖 義文也 祖 義文也

組 東海中草名 玊 珎又美好 菹 荊楚謂之菹 虎 山獸之君又姓七 麋 鹿也

郡 地名 琥 禮云白琥禮西方 琥 俗加虫 庫 水名又音戶 濳 水名

誣 相毀 鵠 車頭 鳴 亦望聖說文 鳴 亦望聖說文 鳴 亦望聖說文

弩 弓弩 弩 弓弩 弩 弓弩 弩 弓弩 弩 弓弩 弩 弓弩

戶 疾古切護也半 怙 恃也 怙 恃也 怙 恃也 怙 恃也 怙 恃也

嶼 嶼而 雀 說文九雀雀農桑候 鳴 亦望聖說文 鳴 亦望聖說文

姻 音 醜 音 醜 音 醜 音 醜 音 醜 音 醜

酤 音 酤 音 酤 音 酤 音 酤 音 酤 音 酤

得 大也 誦 大也 誦 大也 誦 大也 誦 大也 誦 大也

十一 齊 獨用

齊 祖禮切 此魚各常以春 齊 病也方言曰 此 弱也又于西

豕 豕 豕 豕 豕 豕 豕 豕 豕 豕 豕 豕 豕 豕 豕 豕 豕 豕

豕 豕 豕 豕 豕 豕 豕 豕 豕 豕 豕 豕 豕 豕 豕 豕 豕 豕

豕 豕 豕 豕 豕 豕 豕 豕 豕 豕 豕 豕 豕 豕 豕 豕 豕 豕

豕 豕 豕 豕 豕 豕 豕 豕 豕 豕 豕 豕 豕 豕 豕 豕 豕 豕

豕 豕 豕 豕 豕 豕 豕 豕 豕 豕 豕 豕 豕 豕 豕 豕 豕 豕

豕 豕 豕 豕 豕 豕 豕 豕 豕 豕 豕 豕 豕 豕 豕 豕 豕 豕

豕 豕 豕 豕 豕 豕 豕 豕 豕 豕 豕 豕 豕 豕 豕 豕 豕 豕

豕 豕 豕 豕 豕 豕 豕 豕 豕 豕 豕 豕 豕 豕 豕 豕 豕 豕

豕 豕 豕 豕 豕 豕 豕 豕 豕 豕 豕 豕 豕 豕 豕 豕 豕 豕







本等寺也  
凡二 善 善也 禧 禧也

十六軫 與準同

軫 章忍切動也車後橫木也 軫 隱軾皮外小起貌 軾 隱軾也又之刃切

軾 又姓俗及尔餘同二十三 軾 文質揚也又音舉 軾 軾也又之刃切

今 軾 文質揚也又音舉 軾 軾也又之刃切 軾 軾也又之刃切

軾 軾也又之刃切 軾 軾也又之刃切 軾 軾也又之刃切

軾 軾也又之刃切 軾 軾也又之刃切 軾 軾也又之刃切

軾 軾也又之刃切 軾 軾也又之刃切 軾 軾也又之刃切

軾 軾也又之刃切 軾 軾也又之刃切 軾 軾也又之刃切

軾 軾也又之刃切 軾 軾也又之刃切 軾 軾也又之刃切

軾 軾也又之刃切 軾 軾也又之刃切 軾 軾也又之刃切

軾 軾也又之刃切 軾 軾也又之刃切 軾 軾也又之刃切

軾 軾也又之刃切 軾 軾也又之刃切 軾 軾也又之刃切

軾 軾也又之刃切 軾 軾也又之刃切 軾 軾也又之刃切

軾 軾也又之刃切 軾 軾也又之刃切 軾 軾也又之刃切

軾 軾也又之刃切 軾 軾也又之刃切 軾 軾也又之刃切

軾 軾也又之刃切 軾 軾也又之刃切 軾 軾也又之刃切

軾 軾也又之刃切 軾 軾也又之刃切 軾 軾也又之刃切

軾 軾也又之刃切 軾 軾也又之刃切 軾 軾也又之刃切

軾 軾也又之刃切 軾 軾也又之刃切 軾 軾也又之刃切

軾 軾也又之刃切 軾 軾也又之刃切 軾 軾也又之刃切

軾 軾也又之刃切 軾 軾也又之刃切 軾 軾也又之刃切

軾 軾也又之刃切 軾 軾也又之刃切 軾 軾也又之刃切

軾 軾也又之刃切 軾 軾也又之刃切 軾 軾也又之刃切

軾 軾也又之刃切 軾 軾也又之刃切 軾 軾也又之刃切

軾 軾也又之刃切 軾 軾也又之刃切 軾 軾也又之刃切

軾 軾也又之刃切 軾 軾也又之刃切 軾 軾也又之刃切











纏 纏繞不相離也  
孽 牛犍不也  
聾 小兒說  
管 見上

管 管籥也  
聾 聾也  
聾 聾也  
聾 聾也  
聾 聾也

聾 聾也  
聾 聾也  
聾 聾也  
聾 聾也  
聾 聾也

聾 聾也  
聾 聾也  
聾 聾也  
聾 聾也  
聾 聾也

聾 聾也  
聾 聾也  
聾 聾也  
聾 聾也  
聾 聾也

聾 聾也  
聾 聾也  
聾 聾也  
聾 聾也  
聾 聾也

聾 聾也  
聾 聾也  
聾 聾也  
聾 聾也  
聾 聾也

聾 聾也  
聾 聾也  
聾 聾也  
聾 聾也  
聾 聾也

聾 聾也  
聾 聾也  
聾 聾也  
聾 聾也  
聾 聾也

聾 聾也  
聾 聾也  
聾 聾也  
聾 聾也  
聾 聾也

聾 聾也  
聾 聾也  
聾 聾也  
聾 聾也  
聾 聾也

聾 聾也  
聾 聾也  
聾 聾也  
聾 聾也  
聾 聾也

聾 聾也  
聾 聾也  
聾 聾也  
聾 聾也  
聾 聾也

聾 聾也  
聾 聾也  
聾 聾也  
聾 聾也  
聾 聾也

聾 聾也  
聾 聾也  
聾 聾也  
聾 聾也  
聾 聾也

聾 聾也  
聾 聾也  
聾 聾也  
聾 聾也  
聾 聾也

聾 聾也  
聾 聾也  
聾 聾也  
聾 聾也  
聾 聾也

聾 聾也  
聾 聾也  
聾 聾也  
聾 聾也  
聾 聾也

聾 聾也  
聾 聾也  
聾 聾也  
聾 聾也  
聾 聾也

聾 聾也  
聾 聾也  
聾 聾也  
聾 聾也  
聾 聾也

聾 聾也  
聾 聾也  
聾 聾也  
聾 聾也  
聾 聾也

聾 聾也  
聾 聾也  
聾 聾也  
聾 聾也  
聾 聾也

聾 聾也  
聾 聾也  
聾 聾也  
聾 聾也  
聾 聾也

聾 聾也  
聾 聾也  
聾 聾也  
聾 聾也  
聾 聾也



巽 思充切擇也又 巽也巽竹 巽 上免切述也 巽 專教也 頭 具也

巽 具也巽也特 巽也巽竹 巽 上免切述也 巽 專教也 頭 具也

捷 捷也又子倫切 捷 捷也又子倫切 捷 捷也又子倫切 捷 捷也又子倫切

於 於也又子倫切 於 於也又子倫切 於 於也又子倫切 於 於也又子倫切

然 然也又子倫切 然 然也又子倫切 然 然也又子倫切 然 然也又子倫切

澶 澶也又子倫切 澶 澶也又子倫切 澶 澶也又子倫切 澶 澶也又子倫切

條 條也又子倫切 條 條也又子倫切 條 條也又子倫切 條 條也又子倫切

條 條也又子倫切 條 條也又子倫切 條 條也又子倫切 條 條也又子倫切

條 條也又子倫切 條 條也又子倫切 條 條也又子倫切 條 條也又子倫切

條 條也又子倫切 條 條也又子倫切 條 條也又子倫切 條 條也又子倫切

條 條也又子倫切 條 條也又子倫切 條 條也又子倫切 條 條也又子倫切

條 條也又子倫切 條 條也又子倫切 條 條也又子倫切 條 條也又子倫切

旄 旄也又子倫切 旄 旄也又子倫切 旄 旄也又子倫切 旄 旄也又子倫切

旄 旄也又子倫切 旄 旄也又子倫切 旄 旄也又子倫切 旄 旄也又子倫切

駝馬四州 鮑魚各似 趙少也 亦州各又姓 姚 地 沼 之 少 切 沼 草

落 黝 夫 屈 也 四 妖 也 伏 又 屈 弱 兒 笑 姆 指 中 空 切 生 可 食

辭 丑 小 切 意 少 書 以 切 不 多 也 邨 說 文 草 名 擾 而 詔 切 亂 也 順 也

擾 牛 馴 說 文 作 擾 擾 牛 柔 謹 也 標 符 少 切 落 也 又 附 心 也 攪 上 同 兒 說 文 同 標 急 性 票 示 魚 標 可

標 牛 馴 說 文 作 擾 擾 牛 柔 謹 也 標 符 少 切 落 也 又 附 心 也 攪 上 同 兒 說 文 同 標 急 性 票 示 魚 標 可

標 牛 馴 說 文 作 擾 擾 牛 柔 謹 也 標 符 少 切 落 也 又 附 心 也 攪 上 同 兒 說 文 同 標 急 性 票 示 魚 標 可

標 牛 馴 說 文 作 擾 擾 牛 柔 謹 也 標 符 少 切 落 也 又 附 心 也 攪 上 同 兒 說 文 同 標 急 性 票 示 魚 標 可

標 牛 馴 說 文 作 擾 擾 牛 柔 謹 也 標 符 少 切 落 也 又 附 心 也 攪 上 同 兒 說 文 同 標 急 性 票 示 魚 標 可

標 牛 馴 說 文 作 擾 擾 牛 柔 謹 也 標 符 少 切 落 也 又 附 心 也 攪 上 同 兒 說 文 同 標 急 性 票 示 魚 標 可

標 牛 馴 說 文 作 擾 擾 牛 柔 謹 也 標 符 少 切 落 也 又 附 心 也 攪 上 同 兒 說 文 同 標 急 性 票 示 魚 標 可

標 牛 馴 說 文 作 擾 擾 牛 柔 謹 也 標 符 少 切 落 也 又 附 心 也 攪 上 同 兒 說 文 同 標 急 性 票 示 魚 標 可

標 牛 馴 說 文 作 擾 擾 牛 柔 謹 也 標 符 少 切 落 也 又 附 心 也 攪 上 同 兒 說 文 同 標 急 性 票 示 魚 標 可

縑 縑 也 水 名 亦 音 絞 縑 大 勢 也 又 音 絞 縑 大 勢 也 又 音 絞 縑 大 勢 也 又 音 絞 縑 大 勢 也

餐 文 古 縑 縑 也 水 名 亦 音 絞 縑 大 勢 也 又 音 絞 縑 大 勢 也 又 音 絞 縑 大 勢 也 又 音 絞 縑 大 勢 也

縑 文 古 縑 縑 也 水 名 亦 音 絞 縑 大 勢 也 又 音 絞 縑 大 勢 也 又 音 絞 縑 大 勢 也 又 音 絞 縑 大 勢 也

巧 苦 狡 切 好 也 能 也 善 也 又 巧 偽 苦 教 切 二 鷲 俗 呼 為 巧 婦 字 俗 以 鳥 為 樂 說 文 音 季 六 濫 溫 番 文

鷲 俗 呼 為 巧 婦 字 俗 以 鳥 為 樂 說 文 音 季 六 濫 溫 番 文 說 文 音 季 六 濫 溫 番 文

僚 僚 也 僚 僚 也 僚 僚 也 僚 僚 也 僚 僚 也 僚 僚 也 僚 僚 也 僚 僚 也 僚 僚 也 僚 僚 也

僚 僚 也 僚 僚 也 僚 僚 也 僚 僚 也 僚 僚 也 僚 僚 也 僚 僚 也 僚 僚 也 僚 僚 也 僚 僚 也

僚 僚 也 僚 僚 也 僚 僚 也 僚 僚 也 僚 僚 也 僚 僚 也 僚 僚 也 僚 僚 也 僚 僚 也 僚 僚 也

僚 僚 也 僚 僚 也 僚 僚 也 僚 僚 也 僚 僚 也 僚 僚 也 僚 僚 也 僚 僚 也 僚 僚 也 僚 僚 也

僚 僚 也 僚 僚 也 僚 僚 也 僚 僚 也 僚 僚 也 僚 僚 也 僚 僚 也 僚 僚 也 僚 僚 也 僚 僚 也

僚 僚 也 僚 僚 也 僚 僚 也 僚 僚 也 僚 僚 也 僚 僚 也 僚 僚 也 僚 僚 也 僚 僚 也 僚 僚 也

三十一巧獨用



該 細章曰 重覆 娟 夫如婦。寶 傅抱切珍寶又端也符也 珎 古文 保 藏也 保 小兒

驀 今鳥 塚 小塚 堡 同 胞 羽 保 任也安也守也說 禾 古 案 藏也 緜 小兒

賃 有也 午 相次 鴉 鳥名 葆 草盛貌 襖 烏皓切袍 妖 長也 懊 一 憊

天 本日不致大 關 善 奕 子 燠 音郁 媪 女老 郝 名 侯 侯正 媪 藏骨

蜎 蟲名如蜉蝣 腴 烏到切 鷄 鳥名 考 苦浩切校也成也引也亦振

又姓下 攷 古文 槁 木槁也 考 木名山 顏 大頭 考 水 乾 蕘 乾魚 澇 澇

巧 奇兒 燦 火乾 告祭也 頡 五老切瓜蔓 領 顛領 大頭

三十一二 奇 与果同用

哥 古我切 奇 箭 雙 又 瑳 鮮白也 鬢 髮好兒 又

砦 砦石 鞞 丁可切 垂 鞞 文 瘴 勞也 哆 語 舌 又 昌 首 頰 兒 送 送

黎 兒 也 又 三 襪 兒 長 又 蘇 哥 切 爹 徒 可 切 也 方 枕 從 也 餘 同 舵 上 同

沈 遺 一 沙 水 往 來 又 徒 何 切 沱 同 托 也 隆 下 隆 兒 也 居 也 訛 輕 也 我 姓 我 居 著 也 五

心 心 疑 也 又 醉 損 也 貨 具 聲 變 之 戲 也 徒 果 刃 落 也 又 甯 地 果 切 十 四 甯 日 甯 又 吐 日 心 心 疑 也 又 醉 損 也 貨 具 聲 變 之 戲 也 徒 果 刃 落 也 又 甯 地 果 切 十 四 甯 日 甯 又 吐 日

脩魚子已生又也  
魚果式水二切  
築竹各隋同  
鞞履也  
種之兒  
隋山  
塚射築  
瓦長少  
也

脩不敏也  
脩上同  
鎗車轄又  
鬚果切  
安也九  
脩好  
隋魚子  
陸山兒  
也

峻山長  
脩狹長  
陸又徒果切  
隋裂肉又  
鷄名  
坐也  
骨節挫屈也  
也

聖古○瘞  
細小也  
瘞無色  
瘞又慙  
姪五果切  
也

裸即果切赤脰說  
文曰袒也九  
裸上同  
羸同羸  
亦同  
如管切  
瘰瘰也  
瘰上同  
瘰

羸羸羸補重也  
羸曰果羸實曰羸  
張晏云有核曰果無核曰羸  
姪果  
也

扼扼  
身弱好充三  
姪多  
倭倭  
支  
跛布火切  
跛足  
駃駃  
馬惡行  
也

疋疋  
不正也  
篲布箇切  
火呼果切  
河畜捷左輔曰  
伏羲禪於伯牛  
鑽木  
也

巨音火切  
頰又音  
頰嶺  
駃駃駃  
胡火切  
禍胡火切  
禍上同  
禍

輟輟  
音果切  
多也  
同過  
呼過為過也  
顆小顆三  
駃駃  
音謀  
堞

坐倉果切  
書傳  
坐碎無大畧也  
坐石碎  
爸補可切  
岩作可切  
岩

三千五馬  
獨用

馬莫下切  
說文曰怒也  
武也  
象頭也  
髦尾四足之形  
馮鳥馬  
都郵  
碼碼  
碼似玉

鷲鷲  
野說文云  
鷲五  
地也  
莫復姓又  
也  
治銷也  
及子  
尤造  
雅五下

野說文云  
鷲五  
地也  
莫復姓又  
也  
治銷也  
及子  
尤造  
雅五下

野說文云  
鷲五  
地也  
莫復姓又  
也  
治銷也  
及子  
尤造  
雅五下

野說文云  
鷲五  
地也  
莫復姓又  
也  
治銷也  
及子  
尤造  
雅五下

野說文云  
鷲五  
地也  
莫復姓又  
也  
治銷也  
及子  
尤造  
雅五下

野說文云  
鷲五  
地也  
莫復姓又  
也  
治銷也  
及子  
尤造  
雅五下

野說文云  
鷲五  
地也  
莫復姓又  
也  
治銷也  
及子  
尤造  
雅五下

野說文云  
鷲五  
地也  
莫復姓又  
也  
治銷也  
及子  
尤造  
雅五下

野說文云  
鷲五  
地也  
莫復姓又  
也  
治銷也  
及子  
尤造  
雅五下

野說文云  
鷲五  
地也  
莫復姓又  
也  
治銷也  
及子  
尤造  
雅五下

野說文云  
鷲五  
地也  
莫復姓又  
也  
治銷也  
及子  
尤造  
雅五下

野說文云  
鷲五  
地也  
莫復姓又  
也  
治銷也  
及子  
尤造  
雅五下















護 連護小兒語  
又力疾切  
護 禮也周  
走 子苟切趨也  
口 苦后切說文人所

拈 拈口切圓  
拈 拈口切圓  
拈 拈口切圓  
拈 拈口切圓

趣 舍苟切趣馬書馬趣馬  
趣 舍苟切趣馬書馬趣馬  
趣 舍苟切趣馬書馬趣馬

勳 於糾切黑也  
勳 於糾切黑也  
勳 於糾切黑也

糾 君勳切督也恭也急  
糾 君勳切督也恭也急  
糾 君勳切督也恭也急

四十七寢

寢 七捻切室  
寢 七捻切室  
寢 七捻切室

侵 亦上同見  
侵 亦上同見  
侵 亦上同見

朕 天子之稱我也  
朕 天子之稱我也  
朕 天子之稱我也

稊 稊稊稊稊  
稊 稊稊稊稊  
稊 稊稊稊稊

稊 稊稊稊稊  
稊 稊稊稊稊  
稊 稊稊稊稊

稊 稊稊稊稊  
稊 稊稊稊稊  
稊 稊稊稊稊

稊 稊稊稊稊  
稊 稊稊稊稊  
稊 稊稊稊稊

稊 稊稊稊稊  
稊 稊稊稊稊  
稊 稊稊稊稊

稊 稊稊稊稊  
稊 稊稊稊稊  
稊 稊稊稊稊

稊 稊稊稊稊  
稊 稊稊稊稊  
稊 稊稊稊稊

稊 稊稊稊稊  
稊 稊稊稊稊  
稊 稊稊稊稊

稊 稊稊稊稊  
稊 稊稊稊稊  
稊 稊稊稊稊

稊 稊稊稊稊  
稊 稊稊稊稊  
稊 稊稊稊稊

稊 稊稊稊稊  
稊 稊稊稊稊  
稊 稊稊稊稊

稊 稊稊稊稊  
稊 稊稊稊稊  
稊 稊稊稊稊

稊 稊稊稊稊  
稊 稊稊稊稊  
稊 稊稊稊稊

稊 稊稊稊稊  
稊 稊稊稊稊  
稊 稊稊稊稊

稊 稊稊稊稊  
稊 稊稊稊稊  
稊 稊稊稊稊

四十八感

或古禪切動

也十一

鹹魚名

鹹魚名

譚大也

譚大也

譚大也

譚大也

壯子曰太井而

期醴味安

文深也

譚大也

譚大也

譚大也

譚大也

厚說文令深也

期醴味安

文深也

譚大也

譚大也

譚大也

譚大也

姓南

期醴味安

文深也

譚大也

譚大也

譚大也

譚大也

手覆

期醴味安

文深也

譚大也

譚大也

譚大也

譚大也

又徒感切

期醴味安

文深也

譚大也

譚大也

譚大也

譚大也

又徒感切

期醴味安

文深也

譚大也

譚大也

譚大也

譚大也

又徒感切

期醴味安

文深也

譚大也

譚大也

譚大也

譚大也

又徒感切

期醴味安

文深也

譚大也

譚大也

譚大也

譚大也

又徒感切

期醴味安

文深也

譚大也

譚大也

譚大也

譚大也

鹹魚名

鹹魚名

譚大也

譚大也

譚大也

譚大也

譚大也

譚大也

譚大也

譚大也

譚大也

譚大也

譚大也

譚大也

譚大也

譚大也

譚大也

譚大也

譚大也

譚大也

譚大也

譚大也

譚大也

譚大也

譚大也

譚大也

譚大也

譚大也

譚大也

譚大也

譚大也

譚大也

譚大也

譚大也

譚大也

譚大也

譚大也

譚大也

譚大也

譚大也

譚大也

譚大也

譚大也

譚大也

譚大也

譚大也

譚大也

譚大也

譚大也

譚大也

譚大也

譚大也

譚大也

譚大也

譚大也





