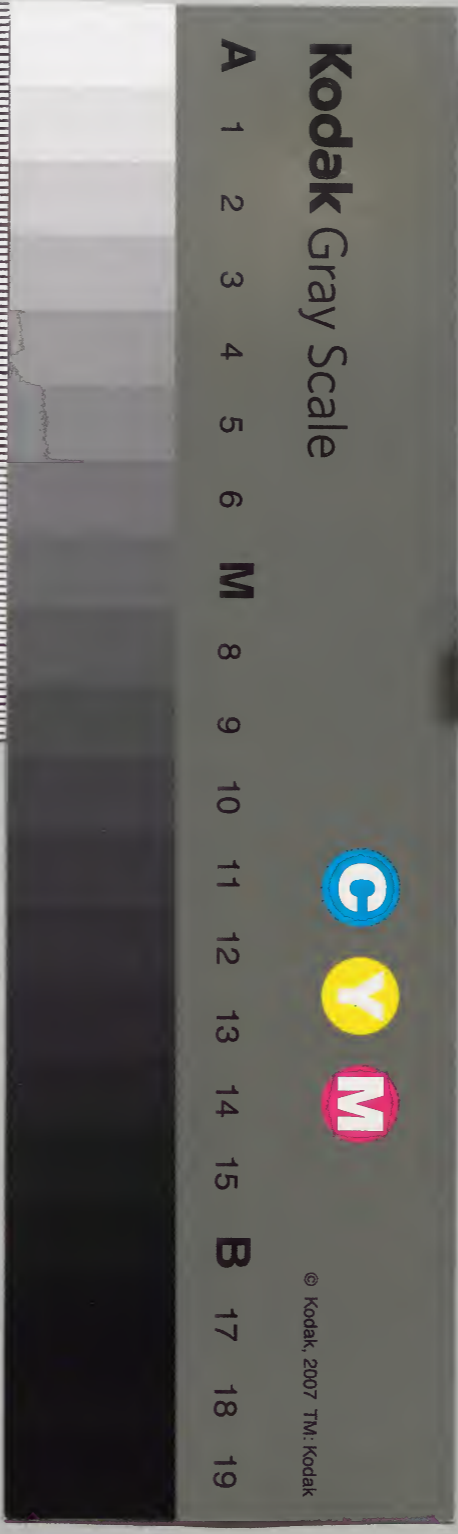


小右記第七十五

| | | | | |
|------|--------|------|-----|-----|
| 和書門類 | 一五六一九號 | 二〇九函 | 一四架 | 七九冊 |
|------|--------|------|-----|-----|

| | | | | |
|------|-----|--------|------|-----|
| 內閣文庫 | 和書類 | 一五六一九冊 | 二〇九函 | 一四架 |
|------|-----|--------|------|-----|

| | | |
|------|-----|---------|
| 內閣文庫 | 番號和 | 15615 |
| | 冊數 | 79 (79) |
| | 函號 | 160 223 |

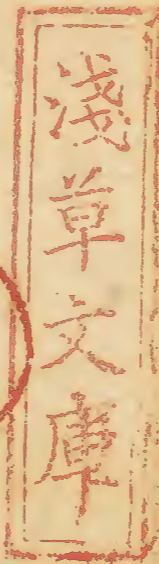
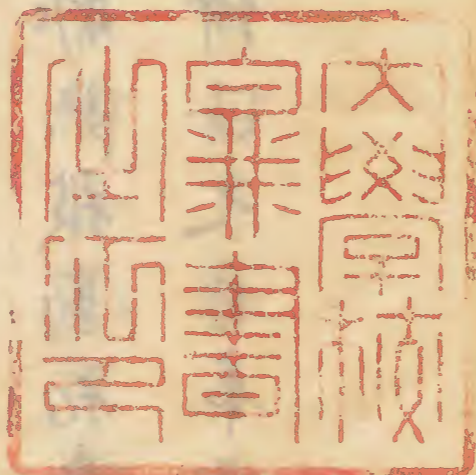
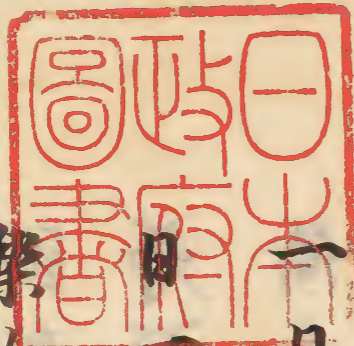






治安元年秋

八月



一日甲辰石塔如常近寂四圍梨木未玄今
 一切經從上東門院移運无量壽院經藏
 樂人不行僧綱已下次步四位五位及諸衛
 官人下僚次牙運願主及諸御跪上達部殿
 上人相逐運置經藏了大唐高麗條雲上侍
 臣脱衣只僧無亦有被物僧俗皆有饗饌用

白內符兩大納言依慶賀不參會是禪門御
定也云佛事了被參石山馬騎御僧二人或云
為被祈申自事云今日差進府生近衛一人
并生吉負近衛呼吉平朝臣令勘初參亦日其勘文
等注裏可造倚子事仰右中弁章信官外記
倚子侍從不取机亦也聞白倚子若後日可
被立欵吉早云昨只被勘初參給之日廿一
日不被仰可立倚子之日事廿一日外又每

吉日者被十一日可參入承令參給之時
刻可參入又下官倚子不可當立被立被倚
子之後可令立也綴雖曰日立被御倚子之
後可立之由密云可候氣色事相承之間有
後殿命仍參入計之後氣色欵
擇申可着御宜陽殿陣座日時

今月廿一日甲子時未申

擇申可造御倚子日時

本月十三日丙辰時午申

本月十六日己未時己未申

擇申可立官外記倚子日時

侍從不茹机日时可立

本月廿一日甲子時未申

擇申勸學院步日時

本月十三日丙辰時午申

本月十六日己未時未申

擇申山階寺申賀日時

本月十六日己未時己午未申

今案勸學院步山階寺賀不可勘最吉

日又不可勘時刻只除次日衰日亦外

日可宜欵是只令勘初欵泰日亦次所

令勘申也

擇申可着御奉陣日時

九月廿八日庚子時午申

十月二日甲子時未申

擇申可被行請官日時

八月十六日己未時午未

廿一日甲子時己未

十月二日甲辰時己未

廿二日甲午時己未

三日丙午遜作云章信朝臣去公忠依奉

勅宣被原免

七日庚戌傳聞今日內大臣初系按察示送

云公卿初著陣日及拜欽先例如何侍字又
大臣奉著時而後自溫明殿砌可退出欽報
云公卿初奉時及用不聞事也但大臣初系
時有及用欽又未知事也下官大納言奉後
時初奉日不令及用大臣初奉異化欽聞白
被初系之例尤可佳被申案內可被從彼例
吉也又內府為大納言初奉時及聞有無如
何又初奉而後未知事也初奉日自敷政門

可用出入欵然者猶可用溫明殿壇欵如何
晚次進後來云依昨日開白命朱芾參入今
日勸學院步依可有其儲者近代上達部勸
孟學上古專不然入夜進作來云勸學院衆
更燭後參開白啟兄弟納言及彼是御相參
入勸孟先進見參拜禮後著餐府三就後居
復飯朗詠各給絹二疋先日寄對時學生步
依有所賜不給祿仍賜二疋者

十一日甲寅今日官考定簡先書大政大臣
後日大外記文義朝臣取申也依開白命一
門去也正曆例以左官攝政偏列太政大臣
上當時其例者子細在十六日記

十六日己未今日諸社使立

被祈年報天要
亦檢大納言行

成御行_之勅任符石式部史生安倍為義預給

進作來即退出向晚來云參開白啟被讀雜
事云次令來符符闕回亦梅間可被任至京

官曰其後心閑可被行者
大外記文義云今日馱牽允衛門陣饗如例
廢務日有馱牽例但持大綱言從八省退出
吾可參入之上卿云又云今日可造開白倚
子而依廢務俄被停止
十九日壬戌史公親朝臣參末召前申云明
後日何時可參辛仰云未時開白可被參者
其後可參入未申與吉時也又仰可有申文

之由又可示大弁并權弁亦由同仰之日來
弁亦服只權弁經賴非服但章信者依行豐
受官事不觸內裏穢云依內穢開白被參事
不定之由云仍而公親朝臣云今朝參後殿
義通朝臣申云可催仰明後日前駢由有仰
者其後懷信朝臣末云明後日開白可被參
者近作參入道殿末云穢間初參事候氣色
命云不可更忌者內穢廿一日降也後日早

朝取并充衛門充兵衛陣簡可宜欵開白被

初奉見給穢簡可無便由仰公親朝臣申云

尤可然事也者今日勸學院步太相國儲饗

對南廊底別
簾立屏凡

廿一日甲子匠作來定家司侍所職事以為

成真入令書下政所別當政平朝臣從木工

允伴與忠大書吏典藥屬是羽千平少屬書

吏右馬屬茨田光忠知象事充衛門府生記

真光水取季武案主身人部信武侍所別當

重親朝臣未時始請官南庭立案興忠光忠
昇立頂以

案主而依
不參也光忠持官攢置案上與忠伊与返

抄納覽莒持來為成真入先是征候取傳奉

之余居寢殿南階庇間依參內來常見了返

給與忠傳給就案申用對由捺下又申納

下由付對又持來下又為成取傳即返給真

忠持退出光忠取下擯出次與忠光忠亦撤

案今日无大臣倚子未刻可立云云又或云成
時可立日時可立由免與忠仰遣又慥見可
令立由同仰ノ今日未刻无大臣初泰余申
時可泰免人令見彼退出走来云只今出无
衛門陣者仍欲泰入之間小雨過其程泰入
之間用白從堀川邊被歸余漸之泰入經能
大官大路亦大開白車遙過其程二町餘許也余此
到无衛門陣细雨然而不拍笠史信以通作

令申云宜陽殿座太政大臣无大臣橫座余
内大臣連座今日有定又官外記座兩人御
座可敷橫座者仍依彼定今日所敷是權无
中并經頼所定申也入自敷政門通位相從
即着宜陽殿座申二刻連座東向大政大臣
橫座今日每座也皆有諸卿座又有事定
欽若不敷不系入座不可敷太政大臣座欽
也也也即起座着仗座召陣官令敷昧窆呼右
大并定頼間可有申文乎可令申文者即起

座向陣腋小時後座云申文指梅唯自史
各通執書杖居小庭余自稱唯泰來着膝宴

進一取見文三牧如先卷賜之置板一加

太祿申二牧作与阿波起与察是文者申

史退出充頭中將朝任下宜旨大原野祭御幣秘雜物内

藏察權充中弁經賴是源氏也寂初以代社

祭宜旨下異姓弁有思盧仍下右大弁定賴

下宜旨於大弁之例也起余座着與座就中大臣異他再大弁給宜旨小時進射場殿治部

卿也任相從以充頭中將令奏昇殿度拜舞

後參上殿上社假之間雨脚大容臨申終刻

雨心反照然而温雨苗後出自敷改門頗每

便宜初又出自化德門如何雨已心出從敷

改門可無難欵先以近任令向大外記文義

令申云開白出給之間雨脚下仍於左衛門

陣拍笠於陽明門撤彼御笠并御相已下笠

亦何况雨脚已心有下宇者仍出自敷改門

參儀三人經通質上平定頼下亦相從下立左衛門

陣壇之間外記行頼史信未走出北外記余

出陣向北之間以扇馮笏史苗居外記到外

記門下喚台使稱唯走出左右前稱余

到陽明門西邊苗立參議當左衛府小門苗

立并少納言史外記又苗立如倒余隨身前

駈亦稱余指退出臣大末時着宜陽

殿又着陣令申文殿下宜旨大納言能信

已對着宜陽殿立

廿二日し丑早朝臣以師重問也昨日官外

記廳座事公親朝臣歸來云閑戶稱物不相

逢傳令申云昨日未刻立臣白倚子同時令

立余倚子罷向所令立也太政大臣左大臣

用白橫座余倚子連座南向立綱言座上與忠所見

給而未申由極奇事也者其後師光朝臣申

云昨日作内間與忠參内申末時立倚子

由太政官倚子史公親朝臣相共立外倚子
者大外記文義朝臣相共立侍從所執
與忠一人罷向立者

今日勸學院步仍任近代例西對東在座

席座綾立屏風机廿前礼部匠佐来更燭後

學生来令進見參永信朝臣執進見參二牧
經曆衰

作可參入之由入自中門中有官別當堂官
別當次學生未

拜礼此間隨身亦執燎立拜礼畢有官別當

民部丞敷舒已上十一人着座一獻治尸御

經通參議右大弁定頼參後二獻脩理大夫

資平參後民部大捕顯定次居汁次三獻義

濃守頼任四位侍從經任次下著四獻經任

依可熱右少将良頼其後尤頼中将朝任

右中弁章信来諸大吏亦多来四獻了居復

飯次撤饗然而只飯少令撤令賜從者是
例也先是朗詠誦万歳千歳各給尺絹諸大

夫執之知院事三人給足須知院事案主小
政所給饗又案主雜色仕丁賜布八十端勸
學院勸學院政所

別當民部大丞敷舒進院事已下見奏

院事大膳屬房生以爲良

掃部少屬吉野正賴

安倍爲義

蔭子惟國

學生恒賴案主紀村景長谷部爲盛
方賴大中吉光佐々貴吉成
忠信仕生有孝安倍爲恒
李明紀景吉小野守信
有孝雜色廿五人
有成
賴義仕丁一人
守善右見奏所進如何

清科善道

治安元年八月廿二日

知院事大膳乃江治為良

掃部乃立顯正賴

廿四日丁卯被誣隱居橫川由三立夜使官人等遣隨兵亦令圍捕今朝捕得養被誣亦三陸師靜覺將來伴法師有驗者三或云使官人亦在賀茂御社東山道待迎入京實是誰

衡朝臣即亦正捕門老遣云入夜前師來語有都督興

廿六日巳巳雨宰相來礼部云晦朔兩日開白堅固御物忌隨入道殿被命可行由被示權大納言行成者前攝津守長誣來明且奏開白啟陣可示送除目有無之由今朝除目佐法事以終理大吏申入道殿念該所座依官外記宜陽殿亦座定大政大臣

尤大臣座可敷橫座欵當日上可入自暢埤
爾欵持一上只可用此道欵被答報云尤有
設事也但所思者所不可有太政大臣又大
臣無連座後日相諛可有尤右欵當日上出
入埤爾者

廿八日辛未從今日於內供房天台以三口

僧奉令轉讀三經一經一剛般若一經一仁件讀

經限五個日是除月間祈願也又修諷誦清

水寺今日京官除月同日台作開白作早且

持往來外記祐賴進關官勘文先今日入道禪

云任大初兼行京官除月私進關官勘文不

注死關仍作大外記文義不注關死注替字

急火間不載復又是禪門命服筆二管堅墨

一送洽祐賴為令納茗末時許冒雨參內匠

住相從到陽明門下間大綱言存信行成能

信參議公信參會攝參入經溫明殿壇上入

自敷政門徘徊壁後寄物昨大外記文并可
備忽忘書二枚結中以迺往傳給文義今入
硯莒內大臣於壁後談云入道殿云以右為
炊任東宮至汝者維冰官司有何疎哉不盧
之慶還以為奇余著仗座諸卿曰著議所座
事向尤大并朝經答不知由仰可向史公親
朝臣之由起座向陣脰歸來云如例奉仕者
余云有橫座連座之仍所尋問也如例敷座

者如何大并赴座向公親來云太政大臣尤

大臣爾白座敷橫座右大臣內大臣座對座

右南內北入道禪室爾者次台外記向莒書

事申云具候者其後余著議所經宜陽殿柱

日花門入從諸卿同著內大臣已下未及一

獻藏人范基來台余召使令召外記之順教

引外記亦參來頃先一人參入恭仰參來仍

仰其由今二人驚而趨退入日華門如元可

歸入甚以遠例可執莒由仰頌教令退歸又
參來向外記二人從日華門出來相加撤莒
頌從北方相加頌教列立日華門東砌內北
參參進連例尤多
兩余起座入自日華門經亘陽殿南殿北廂
向射場殿內符已下相從余并內符立軒廊
戶西諸御列立射場內兩儀納言西外記云
間
人執莒通南殿下列立射場東砌余指參上
先是聞白俊殿上次內大臣參上聞白先着

御座次余內大臣着次大納言齋信卿執硯
莒大納言公任行成執莒書諸御着座主上
召尤大臣用白稱准御前內座南尤大臣召
余稱准進著御前內座西次召內大臣進著
西可供燈燭次主上有可奉仕之氣同
白傳示余稱唯置笏取一莒書亦移威申文
之莒內外關官帳各一卷納空莒摺笏寄簾
下進人按笏退候御覽了下給摺笏給之如

返盛移量書於本宮一執門用書緣量座
右執笏程復又有仰開白傳告量笏曆墨了
只有民部有奏而已仍觸事由于開白早可
任於頃三者奏相具可任也開白日年來更
不進者又民部有奏申國目不闕仍申案內
任讚政同奏懸勿奏端書付讚政目從御耶
下欵申文亦盛御硯昔蓋往古不見開白給
量前先內給院宮公御給亦余給之申可

取遣院宮御給文之由開白許諾余召大藏

御召大藏卿作取遣院宮御給文之下給申

文等中撰箇返上任并文亦月余申文亦未

給名替二合巡給未給二合年巡給當不亦也

召宰相下給令外記令勘申文亦此間可被

定受領功課事申開白即被亦大納言齊

信即召文書定申兩國公卿給只隨勘上觸

開白書入除月勾成文者諾中量大藏

御通任未取進院宮御給文、前奉來給公
御給極奇極也然而不可追却慈以下賜用
白被驚奇也時刻多移大藏御傳進院宮御
給亦訖云東宮御給存從是一品宮者不能
尤出有彼是含咳或右_下尤將監申給御申文
而兼來院宮司亦隨身奉入大藏御不存遣
使之事所申也極愚也件院御申文余傳奉
用白令奏了給授余一、書入先觸用白任

但名替任勘文任耳用白云夜不可了明日
可早始者受領功過定文存信御奉之內大
臣取之轉上先是居衝重不及二獻余取用
茗一合如初川大間大間上卷民結中結目
川墨是近代也古者
書對并成文奉御前字欵才退下從明日二夕
日御物忌仍者住物所宿所宿古願中將御木
工允興忠說食雜物從家給之俵程大吏於
宿所食

今日參入上達部丞相三人大納言吞信公
任行成賴宗能信中納言兼隆道方參了公
信經通通任朝經△

廿九日壬申早朝終諷誦清水寺

今朝陣備粥而思慮未着陣之間用符物可
有禱之上今日申日也仍不可用之由御將
曹正方說兩頭中將亦未談陣粥居殿上之
有飯酒亦設豐瞻饗△忽仰與忠令并備粥

膳飯亦兩宰相亦先預此食後依兩頭消息
向參殿上旨大外記文義雜事次預給可入
硯苔△書△匠任令食治部卿休息△余

食了未時許着尤仗

入自月華門經右仗前
令指筵白射場殿

此間兩脚踏池可向議所之路水既盈溢仍
於陣侍喫申給茂人兵了兼教任入自宣仁
門欲昇輿座道方御指示仍經營進昧宴召
諸御余召外記仰莒書幸外記亦取莒文引

立宜陽殿北西面上余起座諸卿相從作法如昨
開白俊殿上先奉上亦又如昨三兼相進
著御前四座各同下始大間言余進簾下搢
給言此間供燈燭其後漆置大間昨日下給
公卿給勘進一言入大間又令下勘隨且勘
上書入以章信朝臣隨勘出且可進由令仰
云而持來公卿一收作可令宰相進之由返
給其後經通持來為令納硯言預給文義之

文已無其實仍以章信朝臣令向事由來云
納硯言者仰無其實由又言小時持來云
文義言給可取硯言之外記行賴而思忘不
入者受領申文執負尉申文亦開白傳給余
取傳內符言同大納言公任卿公任卿進
給言此間任宜官受領吏執負尉亦舉冊公
任卿進相傳奏攝津守橋儀懷周防守橋後
遠皆是舉冊外也亦執負尉平行規藏人又

舉外也。用白示云：以下官可任東官傳者，更
不思懸事也。御傍親救多而被任下官，且驚
且奇而已。除目一，世時大間日書入大間納
莒不成文奏覽，下給加入成文。結中自執退
出中納言道方為清，仍預大間成文亦清。書
宰相資平一人，余於射場以右頭中將云
成令奏慶元衛門督兼隆元兵衛督公信右
兵衛督經通皇太后官高長家本是長家日奏拜舞。

相共參大皇太后宮，司不候以長家令通
女房拜舞。一次參中宮，司不候以長家
今傳女房拜禮，參東宮以大進義通令拜
禮。次參南白御宿所依地，温不致拜禮。久再
三有命，仍直昇奉謁退出之間，元金吾已下
拜禮退出之間，元金吾已下拜禮退出。參入
道殿，雜令申事由元衛權佐保資吉元衛門
督，入給御堂被始念佛被戒沾云。上達部

若泰入者可示其由者仍不申慶由拜礼
晁出之間類宜走來云未始念併可相逢者
退歸即奉謁暫語退出除目一日執筆人給
莫類亦於內記所云是正月除目事云京
官除目不聞又故啟御記無所見正月除目
御記有此事七月任大臣八月除目執筆即
任皇太子傳始行除目度即慶賀例可尋
前表乃守泰通任春官高奉任解由亦下

人驚奇官高亮惟憲辭退替

以龍假御物忌一上達了內大臣大納言公
任能信中納言兼隆道方參云公信經通資

平

九月

三日乙亥大間可密見之由旺類有按察納
言消息仍今朝奉遣民尸卿消息云開白必
召見給欵仍乍驚取返大間即開白以章信

朝臣被示可見大間之由付章信奉獻
按察云公御虎付太自安難似好言太感見
侍為家事也者

東宮史生藏人坊掌亦見畚屬史忠信持来

史生二人藏人
三人坊掌三人

八日庚辰今日豐受官神寶茲遣自神祇官

行事道方御右中并章信

章信初行事依
輕服被替他并

而彼又服具外并背服仍除
服後如元以章信為行事

九日辛巳常陸公維衝申明日赴任之被識
物祿

十日壬午傳開今日於无量壽院皇太后宮
女房書寫結縁經奉供養御相集會寫經
莊嚴不可敢云

来月十四日春日行幸一定過十一日可
被仰下入夜宰相来云今日皇太后宮女
房亦寫經於無量壽院奉供養以律師永賢

為講師以堂僧為七僧聽聞人、內符大納
言春信公任賴宗能信中納言道方參議經
通廣業右三位中将道雅右兼經參議實平
十九日辛卯月奏進不見返給依未著陣不
著也

廿九日辛巳昨按察大納言公任卿上辭退
之狀即被返給之由示送云又重可上者但
隨狀過來月可出仕者今朝取案内之趣也

宰相來頃、退去久糸暗來云參高陽院上
達部多會營造之由作山立石公高大莊嚴
無可比類諸大丈、自洒歸每間死人令勒
其事以挑人蓋不異明鏡過堯、其可倍禪
門又、今成五六尺立石令拉樹木、
依未著陣不暑月奏考文

小右記自天元元年至于治安
元年劫七十且卷今段以一卷
为一册
并目錄亦不慮求之今書
寫校公記雜其間及闕畧也
遺四十余年一之大概尤希

世之珍記幸甚

延德三年孟春日書之判

Handwritten text in vertical columns, likely bleed-through from the reverse side of the page. The text is faint and difficult to decipher but appears to be organized into several columns.

