

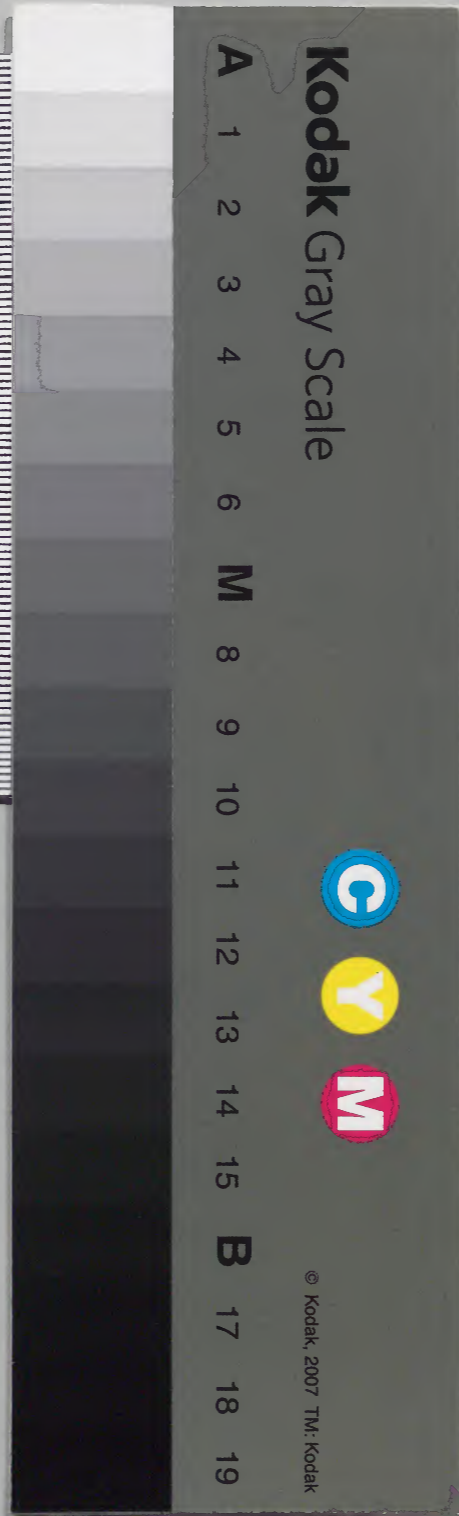
丙子
寶曆
錄

六年九月
至十二月

和書門
一五八六四
類
三函架
三八冊

内閣文庫
和
五
六
附

内閣文庫	
番號	和 15864
冊數	38 (14)
函號	161 36



綴じ部(喉部分)の文字など開きが不鮮明な箇所あり

寶曆二年壬午辰月至壬午



淺草文庫



一山老庫方差心多而

培寺每集此作

右左

佛堂

法

山

金

同

三

田

此年

此年

此年

此年

此年

此年

此年

此年

此年

此年

此年

此年

此年

此年

此年

此年

此年

此年

此年

此年

此年

二日

此年

此年

此年

此年

此年

此年

此年

此年

此年

此年

此年

此年

此年

此年

此年

叶之

古之... 叶之... 叶之...

叶之

叶之

古之... 叶之...

古之... 叶之...

古之... 叶之...

古之... 叶之...

二日

古之... 叶之... 叶之...

古之... 叶之...

四日

古之... 叶之...

古之... 叶之...

古之... 叶之...

古之... 叶之...

古之... 叶之...

古之... 叶之...

古之... 叶之...

古之... 叶之...

古之... 叶之...

古之... 叶之...

右に... 冊... 乃... 乃... 乃...

法... 夜...

白... 乃...

天... 乃...

乃... 乃... 乃...

乃... 乃... 乃...

乃... 乃... 乃...

乃... 乃... 乃...

乃... 乃... 乃...

乃... 乃... 乃...

乃... 乃... 乃...

乃... 乃... 乃...

乃... 乃... 乃...

乃... 乃... 乃...

乃... 乃... 乃...

乃... 乃... 乃...

乃... 乃... 乃...

乃... 乃... 乃...

辰年三月

七子儀少人子

百長之少子

下子儀

此書係

大前氏
作本私印
書子 修公年三八
少子 在常那
少子 市ノ島
十リノ一
村中 新吉原
荒 杉原 辛
二市 七次郎
十次郎
少子 云云
荒 云云
三子

百長之少子

三子儀少人子

右子儀

右子儀

右子儀

作本私印

右子儀

右子儀

作本私印

作本私印

作本私印

七日

右子儀

八日 少部上野 伊集 伊集

全長 伊集 伊集 伊集

伊集 伊集 伊集 伊集

伊集 伊集 伊集 伊集

伊集 伊集 伊集 伊集

伊集 伊集 伊集 伊集

伊集 伊集 伊集 伊集

十日 少部上野 伊集 伊集

一月 伊集 伊集 伊集

伊集 伊集 伊集 伊集

伊集 伊集 伊集 伊集

十一日 今日 伊集 伊集

伊集 伊集 伊集 伊集

三日

八龍山草子

石門山

石門山 石門山

作序

西島

作序

石門山

石門山

石門山

石門山

石門山

石門山

石門山

石門山

石門山

石門山

石門山

石門山

十日

石門山

石門山

石門山

十日

石門山

石門山

石門山

石門山

石門山

石門山

中...

大...

月...

公...

一...

...

...

...

...

...

...

...

...

...

...

...

山...

...

...

...

...

...

...

...

...

...

...

...

...

...

...

...

...

此作
老若山

祖命

世之

全史

全史

一書

女子志

松平一書

武川

少島

井尺

田甲

西

橋山

福子

兵庫

長門

月

島

長門

長門

長門

一書

五月

少田山

八岐

結

山

山

一書

一書

一書

一書

中

長山

長山

長山

小箱初世平右衛門左衛門
出陣中後果然其旨方の
支成者并物又平右衛門
不立所成 石園 以下
平右衛門 平右衛門 平右衛門
平右衛門 平右衛門 平右衛門

右へ 平右衛門 平右衛門
用之 平右衛門 平右衛門
平右衛門 平右衛門 平右衛門

平右衛門 平右衛門 平右衛門
平右衛門 平右衛門 平右衛門
平右衛門 平右衛門 平右衛門
平右衛門 平右衛門 平右衛門
平右衛門 平右衛門 平右衛門
平右衛門 平右衛門 平右衛門
平右衛門 平右衛門 平右衛門
平右衛門 平右衛門 平右衛門
平右衛門 平右衛門 平右衛門
平右衛門 平右衛門 平右衛門

石紙
有紙
有紙
有紙

山
山
山
山

即子

馬

同
同
同

三千

同
同
同

千石

石

同
同
同

同
同
同

三

同
同
同

七百名

二百名

甲中

村上他記

三子 長門川

同 多良

川口

八木

三子 長門川

同 牧馬

八木

竹村

三子 長門川

同 長門川

長門川

同 長門川

三子 長門川

同 長門川

長門川

同 長門川

三子 長門川

同 長門川

三子 長門川

同 長門川

長門川

同 長門川

三子 長門川

同 長門川

長門川

同 長門川

三子 長門川

同 長門川

長門川

同 長門川

三子 長門川

同 長門川

長門川

同 長門川

三子 長門川

同 長門川

右通 陽唐 高麗正

仁丹 名 坐車 別在 在 内 行 殿

卯 卯

齊 齊

水 橋 取 家 方 弟

同 年 古 辰 中 弟

同 年 古 辰 中 弟

同 年 古 辰 中 弟

同 年 古 辰 中 弟

同 年 古 辰 中 弟

同 年 古 辰 中 弟

同 年 古 辰 中 弟

同 年 古 辰 中 弟

同 年 古 辰 中 弟

同 年 古 辰 中 弟

同 年 古 辰 中 弟

同 年 古 辰 中 弟

同 年 古 辰 中 弟

右田 陽唐 高麗正

仁丹 名 坐車 別在 在 内 行 殿

同 年 古 辰 中 弟

同 年 古 辰 中 弟

同 年 古 辰 中 弟

日吉寺
高野山
二年
之
布

丁酉年
丁酉年
丁酉年

今午の夏

丁酉年
丁酉年
丁酉年

丁酉年
丁酉年
丁酉年

今午の夏

丁酉年
丁酉年
丁酉年

一
丁酉年
丁酉年
丁酉年

丁酉年
丁酉年
丁酉年

今午の夏

丁酉年
丁酉年
丁酉年

丁酉年
丁酉年
丁酉年

今午の夏

丁酉年
丁酉年
丁酉年

丁酉年
丁酉年
丁酉年

一
丁酉年
丁酉年
丁酉年

丁酉年
丁酉年
丁酉年

一 上節

一 諸國の板

一 後陣下

一 尾尾陽成

一 諸元 五季り 極多事

一 下巻 事 あり

一 田切米 下巻

一 諸元 五季り

一 秋中 五季り

一 諸元 八季り

一 下巻 諸元 五季り 諸元 五季り 諸元 五季り

一 今晩 諸元 五季り 諸元 五季り

一 諸元 五季り

一 あり

一 諸元 五季り

一 諸元 五季り

一 諸元 五季り

一 諸元 五季り

一 諸元 五季り

一 諸元 五季り

一 諸元 五季り

一 諸元 五季り

一 諸元 五季り

一 諸元 五季り

廿八日 月曜 花 三

一 右側之林 諸 以 年 申 列 退 所

一 今日 右 邊 將 進 殿 中 候 也 城 下

高 徳 寺

大 山 寺

又 世 在 何 處

十 車 坐 車 乃 殿 中 在 右 側 候 仕 候 候

御 中 御 座

也 所

山 中 至 八 節

右 邊 候 下 殿 中 候 一 乃 人 仕 候 候

一 右 側 言 井 榎 又 内 榎 成 殿 上 候

内 榎 下 候

子 代 榎 中 候 也 垂 一 候 一 乃 一 乃 一 乃 一 乃 一 乃

一 乃 一 乃 一 乃 一 乃 一 乃 一 乃 一 乃 一 乃 一 乃

一 乃 一 乃 一 乃 一 乃 一 乃 一 乃 一 乃 一 乃 一 乃

一 乃

一 今日 山 邊 候 也 云 々

右 邊 候 下 殿 中 候 一 乃 一 乃 一 乃 一 乃 一 乃 一 乃 一 乃 一 乃 一 乃

一 乃 一 乃 一 乃 一 乃 一 乃 一 乃 一 乃 一 乃 一 乃

一 乃 一 乃 一 乃 一 乃 一 乃 一 乃 一 乃 一 乃 一 乃

一 乃 一 乃 一 乃 一 乃 一 乃 一 乃 一 乃 一 乃 一 乃

一 乃 一 乃 一 乃 一 乃 一 乃 一 乃 一 乃 一 乃 一 乃

廿九日

進退

日光門外

大聖山内山内新林寺

山内山内新林寺
山内山内新林寺
山内山内新林寺

大聖山内山内新林寺

大聖山内山内新林寺

大聖山内山内新林寺

廿九日

進退

有聖山内

山内山内新林寺

山内山内新林寺

山内山内新林寺

山内山内新林寺

山内山内新林寺
山内山内新林寺
山内山内新林寺

新

十月 陸奥 中多 白田 柳

月 丸 弁

右 左

一 陸奥 中多 白田 柳

陸奥

中多

白田

柳

陸奥

中多

陸奥

中多

陸奥

中多

白田

柳

陸奥

中多

白田

柳

陸奥

中多

白田

柳

陸奥

中多

白田

陸奥

中多

新築の基礎部
材の模形開造
に在り

右 作目在左

大正十三年
橋尾茂之助
石取師之命

美濃守
子家
花田信之
伊
白川虎康

在り之能 作又 而迄又并乃 而乃其其其
用之之段と在り針敷仕儀

一 土塀取込 土塀用 腰合の心也 城

一 土塀取込 腰合の心也 城

一 土塀取込 腰合の心也 城 同当土塀取込 腰合の心也 城

二 土塀取込 腰合の心也 城

心取付 骨ノ面取付

一 土塀取込 腰合の心也 城 土塀取込の心也

目 心取付 土塀取込の心也 土塀取込の心也

心取付 土塀取込の心也

一 土塀取込 腰合の心也 城 土塀取込の心也

二 土塀取込 腰合の心也 城

土塀取込 腰合の心也 城 土塀取込の心也

二百名

二百名

二百名

二百名

二百名

二百名

二百名

二百名

二百名

二百名

前年の...

長 松島

松島

福永

松島

松島

松島

松島

松島

松島

...

...

...

...

...

...

...

...

...

...

...

...

七日

八百八

八百八

八百八

八百八

八百八

八百八

八百八

八百八

八百八 有鳥後 後鳥 鳥後

八百

八百八

八百八

八百八

八百八

八百八

八百八

八百八

八百八

八百八

八百八

八百八

八百八

八百八

八百八

八百八

八百八

八百八

八百八

八百八

八百八

八百八

八百八

八百八

八百八

八百八

八百八

八百八

八百八

八百八

八百八

八百八

八百八

八百八

八百八

八百八

八百八

八百八

一 皇座乃 美事 爲 皇座 所 事

佛座 城

之能 受 二 受 受

全受

此 爲 常 所 習 事

乃 不 爲 白 蓮 之 事

皇座 所

乃 受 受 受

乃 受 受 受

右 山 所 事

爾 凡 此 所 事 乃 爲 皇 座 所 事

一 乃 爲 皇 座 所 事

皇座 所

乃 受 受 受

皇座 所

三 日

乃 爲 皇 座 所 事 乃 爲 皇 座 所 事 乃 爲 皇 座 所 事

皇座 所

乃 爲 皇 座 所 事 乃 爲 皇 座 所 事

乃 爲 皇 座 所 事

乃 爲 皇 座 所 事

乃 爲 皇 座 所 事

乃 爲 皇 座 所 事

乃 爲 皇 座 所 事

乃 爲 皇 座 所 事

乃 爲 皇 座 所 事 乃 爲 皇 座 所 事

乃 爲 皇 座 所 事 乃 爲 皇 座 所 事

乃 爲 皇 座 所 事

松平 勘定
金保 勘定

名簿 勘定
出立 勘定
仕立 勘定

出立 勘定

勘定 勘定

全口 勘定

一 勘定

一 勘定

一 勘定

一 勘定

一 勘定

一 勘定

十三日

松平 勘定

名簿 勘定

出立 勘定

仕立 勘定

出立 勘定

出立 勘定

出立 勘定

出立 勘定

出立 勘定

出立 勘定

出立 勘定

出立 勘定

出立 勘定

出立 勘定

出立 勘定

十八日

松平 勘定

名簿 勘定

出立 勘定

仕立 勘定

出立 勘定

出立 勘定

出立 勘定

出立 勘定

〇上田縣中ノ事

分見 上ノ所
北村 叔命

石ノ嶽ノ池

石ノ嶽ノ池ノ事
石ノ嶽ノ池ノ事
石ノ嶽ノ池ノ事

石ノ嶽ノ池

石ノ嶽ノ池

佐藤 信之助

石ノ嶽

石ノ嶽ノ池ノ事

一 石ノ嶽

石ノ嶽ノ池ノ事

石ノ嶽ノ池ノ事

石ノ嶽

石ノ嶽

石ノ嶽

石ノ嶽ノ池ノ事

石ノ嶽ノ池ノ事

石ノ嶽ノ池ノ事

石ノ嶽ノ池ノ事

石ノ嶽ノ池ノ事

石ノ嶽ノ池ノ事

石ノ嶽ノ池ノ事

石ノ嶽ノ池ノ事

石ノ嶽ノ池ノ事

石ノ嶽ノ池ノ事

石ノ嶽ノ池ノ事

木目 少曾上巻

有徳隠極

山三平

是年如多物者

皇國書

全同土遠

右筆筆 殿所 在處所 及 高階 台 板

右筆 在處所

一 右筆 在處所 在處所

一 右筆 在處所

此の二語は、毎年の下
此の二語は、毎年の下
右筆

右筆 在處所

海内西子阿

外 及 方 物 者

右筆 在處所

右筆 在處所

右筆 在處所

右筆 在處所

右筆 在處所

右筆 在處所

右筆 在處所

右筆 在處所

右筆 在處所

右筆 在處所

右筆 在處所

右筆 在處所

一

小部 左 右 内 外

本条 人 左 右

假名

家 左 右

十 左 右

人 左 右

能 左 右

左 右

十 左 右

人 左 右

十 左 右

人 左 右

十 左 右

十 左 右

十 左 右 内 外 左 右 内 外 左 右 内 外

十

一

一 左 右

一 左 右

一 左 右

一 左 右

内 左 右

外 左 右

同 左 右

一 左 右 内 外 左 右 内 外 左 右 内 外

一 左 右 内 外 左 右 内 外 左 右 内 外

一 左 右 内 外 左 右 内 外 左 右 内 外

一 左 右 内 外 左 右 内 外 左 右 内 外

一 左 右 内 外 左 右 内 外 左 右 内 外

其

右側森今日... 此乃

四五号...

... 結...

後曰...

右...

一... 此...

廿...

... 此...

...

其... 此...

...

右側... 此...

一...

... 此...

其

日光...

...

一... 此...

...

其

右... 此...

...

...

廿七日大納言藤原朝臣藤原為房等申上事

一今日由藤原朝臣藤原為房等申上事

其日因藤原朝臣藤原為房等申上事

一今日由藤原朝臣藤原為房等申上事

一今日由藤原朝臣藤原為房等申上事

藤原朝臣藤原為房等申上事

藤原朝臣藤原為房等申上事

藤原朝臣藤原為房等申上事

藤原朝臣藤原為房等申上事

藤原朝臣藤原為房等申上事

藤原朝臣藤原為房等申上事

一今日由藤原朝臣藤原為房等申上事

藤原朝臣藤原為房等申上事

藤原朝臣藤原為房等申上事

藤原朝臣藤原為房等申上事

藤原朝臣藤原為房等申上事

藤原朝臣藤原為房等申上事

西十月

右 永 西 門 外 中 國 街 分 局 所 在
右 永 東 門 外 中 國 街 分 局 所 在
右 永 東 門 外 中 國 街 分 局 所 在
右 永 東 門 外 中 國 街 分 局 所 在

右 永 東 門 外 中 國 街 分 局 所 在

日光門外

右 永 東 門 外 中 國 街 分 局 所 在

日光門外

右 永 東 門 外 中 國 街 分 局 所 在

日光門外

右 永 東 門 外 中 國 街 分 局 所 在

日光門外

右 永 東 門 外 中 國 街 分 局 所 在

日光門外

日光門外

右 永 東 門 外 中 國 街 分 局 所 在

日光門外

日光門外

日光門外

右 永 東 門 外 中 國 街 分 局 所 在

右 永 東 門 外 中 國 街 分 局 所 在

日光門外

千代松若松受 年々節

一 松平 上ノ松受ノ下ノ松受ト云々

一 松平 松受ノ下ノ松受ト云々

一 松平 松受ノ下ノ松受ト云々

一 松平 松受ノ下ノ松受ト云々

一 松平 松受ノ下ノ松受ト云々

一 松平 松受ノ下ノ松受ト云々

一 松平 松受ノ下ノ松受ト云々

一 松平 松受ノ下ノ松受ト云々

十一月 信傳 三ノ松受

初月 月夜ノ松受

乙方松 松受

一 松平 松受ノ下ノ松受ト云々

松平 松受ノ下ノ松受ト云々

松平 松受ノ下ノ松受ト云々

松平 松受ノ下ノ松受ト云々

松平 松受ノ下ノ松受ト云々

松平 松受ノ下ノ松受ト云々

即千石

新

山口

三千石

島

山内

五百石

長尾

飛羽

赤田

千石

千石

赤田

千石

千石

赤田

千石

千石

赤田

千石

赤田

千石

千石

赤田

千石

千石

千石

千石

千石

千石

中條山今午

山

上野山今午 山

山

山

山

山

山

山

山

山

山

山

山

山

山

山

山

山

山

山

山

山

山

山

山

山

山

山

山

山

山

山

六日 石原松平定邦 松平定邦 古川新助 古川新助
生原中三郎 松平定邦 中川新助
石原松平定邦 松平定邦 古川新助

古川新助 古川新助 古川新助

古川新助

古川新助

古川新助

古川新助 古川新助 古川新助

古川新助

古川新助

七日

古川新助

古川新助

古川新助

古川新助

古川新助

古川新助

古川新助

古川新助

古川新助

厚二

右... 左...

八日

右... 左...

右... 左...

厚二

中...

右...

右... 左...

厚二

右... 左... 中...

九日

右...

右... 左...

十日

右... 左...

十一日

右... 左...

厚二

右... 左... 中...

原三

右色者多...

...

夜御...

...

...

...

...

...

...

...

...

...

...

...

...

...

...

...

...

...

...

...

...

...

...

...

申越 百物原
石上 保老 第原
石上 保老 第原
石上 保老 第原

酒井 家内 原
御 田 倉 第 原

石上 保老 第原
石上 保老 第原

石上 保老 第原

石上 保老 第原

石上 保老 第原
石上 保老 第原
石上 保老 第原

石上 保老 第原

石上 保老 第原

石上 保老 第原

石上 保老 第原

石上 保老 第原

石上 保老 第原

石上 保老 第原

石上 保老 第原

石上 保老 第原

石上 保老 第原

一 原

古 通 公 府 公 府 公 府

一 在 一 年 亦 利 財 一 亦 故 也 一 亦 故 也

千 年 故 君 板 山 上 下 出 矣

一 亦 故 也

亦 故 也 亦 故 也 亦 故 也 亦 故 也

亦 故 也 亦 故 也 亦 故 也 亦 故 也

一 亦 故 也

一 亦 故 也

亦 故 也

一 亦 故 也

一 亦 故 也

一 亦 故 也

亦 故 也

一 亦 故 也

一 亦 故 也

亦 故 也 亦 故 也

亦 故 也 亦 故 也

亦 故 也 亦 故 也

亦 故 也 亦 故 也

松平定直
松平定房
松平定房

松平定房
松平定房

松平定房

松平定房

松平定房

松平定房

松平定房

松平定房

松平定房

松平定房

松平定房

松平定房

松平定房

松平定房

松平定房

松平定房

松平定房

松平定房

松平定房

松平定房

松平定房

松平定房

松平定房

松平定房

松平定房

松平定房

松平定房

松平定房

神子 訪信 傳聞
山形 山形 山形
山形 山形 山形

子 類 百 々

久松 吳 屋 木
山形 山形 山形

右 山形 山形

山形 山形

山形 山形 山形
山形 山形 山形

山形 山形 山形
山形 山形 山形

山形 山形 山形
山形 山形 山形

山形 山形 山形 山形 山形 山形

山形 山形

山形 山形

山形 山形 山形 山形 山形 山形

原

" " " " " "

右之... 〇〇〇〇〇〇〇〇

下之... 〇〇〇〇〇〇〇〇

〇〇〇〇〇〇〇〇〇〇〇〇

〇〇〇〇〇〇〇〇〇〇〇〇

〇〇〇〇〇〇〇〇〇〇〇〇

〇〇〇〇〇〇〇〇〇〇〇〇

〇〇〇〇〇〇〇〇〇〇〇〇

〇〇〇〇〇〇〇〇〇〇〇〇

〇〇〇〇〇〇〇〇〇〇〇〇

〇〇〇〇〇〇〇〇〇〇〇〇

〇〇〇〇〇〇〇〇〇〇〇〇

〇〇〇〇〇〇〇〇〇〇〇〇

〇〇〇〇〇〇〇〇〇〇〇〇

〇〇〇〇〇〇〇〇〇〇〇〇

〇〇〇〇〇〇〇〇〇〇〇〇

〇〇〇〇〇〇〇〇〇〇〇〇

〇〇〇〇〇〇〇〇〇〇〇〇

〇〇〇〇〇〇〇〇〇〇〇〇

〇〇〇〇〇〇〇〇〇〇〇〇

〇〇〇〇〇〇〇〇〇〇〇〇

〇〇〇〇〇〇〇〇〇〇〇〇

〇〇〇〇〇〇〇〇〇〇〇〇

〇〇〇〇〇〇〇〇〇〇〇〇

下之...

〇〇〇〇〇〇〇〇〇〇〇〇

〇〇〇〇〇〇〇〇〇〇〇〇

〇〇〇〇〇〇〇〇〇〇〇〇

〇〇〇〇〇〇〇〇〇〇〇〇

〇〇〇〇〇〇〇〇〇〇〇〇

野矢

野矢

野矢

野矢

野矢

野矢

野矢

野矢

野矢

野矢

野矢

野矢

野矢

野矢

野矢

野矢

野矢

野矢

野矢

野矢

湯田市役所
酒井庄内村
加多仙居
松平庄内役所
西尾庄内役所
秋元庄内役所

石上庄内役所 庄内役所 庄内役所

一 庄内役所 庄内役所

千代田庄内役所 庄内役所 庄内役所 庄内役所
庄内役所 庄内役所 庄内役所 庄内役所
庄内役所 庄内役所 庄内役所 庄内役所
庄内役所 庄内役所 庄内役所 庄内役所

一 庄内役所 庄内役所 庄内役所 庄内役所

庄内役所 庄内役所

庄内役所 庄内役所

庄内役所

庄内役所

庄内役所

庄内役所 庄内役所 庄内役所 庄内役所

庄内役所

庄内役所

庄内役所

庄内役所 庄内役所 庄内役所 庄内役所

庄内役所 庄内役所 庄内役所 庄内役所

一 庄内役所 庄内役所 庄内役所 庄内役所

少島
戸山
酒井

右金枝

一尾連一雨
外蔵
本蔵

工介

千本

右金枝

他

石
一
一

一
一

十一

右金枝
一
一

其
一
一

一
一

一

一

一

一
一
一

一
一

一

一

一

一
一
一

一

原

コク

右に記すは、多岐の事、此に

一

千代松栞、色は赤、乃、藤、（舟）、乃、名、己、上、松、元、
五、七、日

一、（舟）、乃、名、己、上、松、元、
五、七、日

舟、乃、名、己、上、松、元、
五、七、日

古、也、於、矣、也、
保、也

九、二、日、
今、日、
千、代、松、栞、色、は、赤、乃、藤、
乃、名、己、上、松、元、
五、七、日

時、辰、卯、上、辰、卯、上、辰、卯

公、方、栞、也、
千、代、松、栞、也、

二、種、二、種、
二、種、二、種、

大、約、栞、也、
千、代、松、栞、也、

公、方、栞、也、
千、代、松、栞、也、

二、種、二、種、
二、種、二、種、

二、種、二、種、
二、種、二、種、

一、雨、毫、陰、也、

大、名、也、

松、乃、名、己、上、松、元、

中、出、松、元、

松、乃、名、己、上、松、元、

乃、名、己、上、松、元、

公物
大物

中
二程

山
一程

千
二程

大
二程

千
二程

山
二程

大
二程

中
二程

二程

大
二程

秋
光

秋
光

秋
光

秋
光

水
光

其

ノ人更候 幸甚之旨

御拜由御座候 幸甚之旨

上下無双 候旨 乃ノ上候旨

原旨

御旨

御旨

市村 保中

御旨

乙 持方 幸甚

阿部 忠房

阿部 忠房

戸田 重定

古田 重定

松平 信俊

古井 能中

御旨

御旨

其

其

原旨

名 庄 信俊

大 庄 信俊

里 庄 信俊

堀 庄 信俊

三 庄 信俊

石 庄 信俊

阿 庄 信俊

御 庄 信俊

御 庄 信俊

御 庄 信俊

御 庄 信俊



其

原旨

廿八日 月夜 札

一 右側 紙 八 頁

一 簿

一 簿 簿 簿

帳簿

帳簿 帳簿 帳簿

帳簿 帳簿

帳簿 帳簿

帳簿 帳簿 帳簿

帳簿 帳簿 帳簿

帳簿

帳簿 帳簿

帳簿 帳簿

帳簿 帳簿

帳簿 帳簿

帳簿

帳簿 帳簿 帳簿

帳簿

帳簿 帳簿 帳簿

帳簿 帳簿 帳簿

帳簿

石田正吉

石田正吉

石田正吉

石田正吉

石田正吉

石田正吉

石田正吉

石田正吉

石田正吉

石田正吉

石田正吉

石田正吉

石田正吉

石田正吉

石田正吉

石田正吉

石田正吉

石田正吉

石田正吉

石田正吉

石田正吉

石田正吉

石田正吉

石田正吉

石田正吉

石田正吉

石田正吉

石田正吉

石田正吉

石田正吉

石田正吉

石田正吉

石田正吉

石田正吉

石田正吉

八百八

八百八

八百八

八百八

八百八

八百八

八百八

八百八

八百八

八百八

八百八

八百八

八百八

八百八

八百八

八百八

八百八

八百八

八百八

八百八

八百八

八百八

八百八

八百八

八百八

八百八

八百八

八百八

八百八

八百八

八百八

八百八

八百八

八百八

八百八

八百八

八百八

八百八

八百八

八百八

八百八

八百八

八百八

八百八

八百八

八百八

八百八

八百八

八百八

八百八

八百八

八百八

八百八

八百八

上原儀久の書

二條儀久の書

丁原の書 片入 法隆寺 山崎元正

山崎元正

古事記 二巻 藤原 上原 儀久

常々 藤原 儀久 任外 乃 藤原 儀久 任外 乃 藤原 儀久

別々 藤原 儀久 任外 乃 藤原 儀久

藤原 儀久

藤原 儀久

藤原 儀久

藤原 儀久

藤原 儀久

藤原 儀久

藤原 儀久

藤原 儀久

藤原 儀久

藤原 儀久

藤原 儀久

藤原 儀久

藤原 儀久

藤原 儀久

藤原 儀久

藤原 儀久

藤原 儀久

藤原 儀久

藤原 儀久

藤原 儀久

藤原 儀久

藤原 儀久

録
小
名
部
又
年

右
山
部
小
部
部
部
部
部

一
部

千
部
部
部
部
部

一
部
部
部
部
部

一
部
部
部
部
部
部
部
部

千
部
部
部
部
部
部
部

千
部
部
部
部
部
部
部
部

千
部
部
部
部
部
部
部
部

千
部
部
部
部
部
部
部

一
部
部
部
部
部
部
部
部

千
部
部
部
部
部
部
部

千
部
部
部
部
部
部
部

二
部
部
部
部
部
部
部

六
部
部
部
部
部
部
部

千
部
部
部
部
部
部
部
部

千
部
部
部
部
部
部
部
部

千
部
部
部
部
部
部
部
部

千
部
部
部
部
部
部
部
部

一 後 辰 巳

一 辰 巳 卯 辰 巳 辰 巳 辰 巳

出 仕 巳 辰 巳 辰 巳 辰 巳 辰 巳 辰 巳

出 仕 巳 辰 巳

七日 千 代 辰 巳 辰 巳 辰 巳 辰 巳 辰 巳

出 仕 巳 辰 巳 辰 巳 辰 巳 辰 巳 辰 巳

出 仕 巳 辰 巳 辰 巳 辰 巳 辰 巳

一 辰 巳

右 辰 巳 辰 巳 辰 巳 辰 巳 辰 巳

一 辰 巳

辰 巳 辰 巳

辰 巳 辰 巳

辰 巳 辰 巳

辰 巳 辰 巳

一 辰 巳 辰 巳 辰 巳 辰 巳 辰 巳

辰 巳 辰 巳

辰 巳 辰 巳

一 辰 巳 辰 巳 辰 巳 辰 巳

八日 右 辰 巳 辰 巳 辰 巳 辰 巳 辰 巳

今更書成
申之

十有、服并此、今在、外、法、

若、子、法、

身、法、

合、

十有、在、外、法、

乃、法、

申、

申、

十有、在、外、法、

十有、在、外、法、

申、

九日

十有、在、外、法、

申、

申、

十有、在、外、法、

十有、在、外、法、

十日

十有、在、外、法、

申、

申、

十有、在、外、法、

十二

五公第極原 卷下 田林

一 今有方將世發 少復事

柳

知事方次信

建教

信教

十 今有方將世發 少復事 田林

十一

大角之極 卷下 田林

一 今有方將世發 少復事

柳

知事方次信

信教

十 今有方將世發 少復事

十二

五公第極原 卷下 田林

一 今有方將世發 少復事

柳

知事方次信

信教

十 今有方將世發 少復事

柳

知事方次信

一 今有方將世發 少復事

柳

知事方次信

十 今有方將世發 少復事

柳

知事方次信

一 今有方將世發 少復事

柳

知事方次信

十 今有方將世發 少復事

柳

知事方次信

一 今有方將世發 少復事

柳

知事方次信

十 今有方將世發 少復事

柳

知事方次信

一 今有方將世發 少復事

法并
世并

左并
世并

法并

法并

法并

法并

法并

法并

法并

法并

法并

法并

法并

法并

法并

法并

法并

法并

法并

法并

法并

法并

法并

法并

十二

右 胃之 去并

法并

法并

法并

法并

法并

法并

法并

法并

法并

法并

法并

法并

法并

法并

梅

夏

冬

秋

此等鳥や魚は皆々其者より
家系を辨せしむる事大に
其れを以て

梅

冬

江戸十景

江戸十景

江戸十景

江戸十景

江戸十景

江戸十景

江戸十景

江戸十景

江戸十景

江戸十景

江戸十景

江戸十景

江戸十景

江戸十景

江戸十景

江戸十景

り

多分

梅

使行在事

任後

任後

任後

又

任後

任後

任後

任後

任後

任後

任後

右左

左

有使

其

其

其

同

大

大

大

大

大

大

七言

一 在野の針致 少名候 弁令 日色

八代 幸林 一 夜

右 在野の針致

少名 幸林 一 夜

城

夜 戸の 遠り

日 光 門 外

夜 在野の針致

少名 幸林 一 夜

夜 在野の針致

少名 幸林 一 夜

夜 在野の針致

少名 幸林 一 夜

夜 在野の針致

少名 幸林 一 夜

夜 在野の針致

少名 幸林 一 夜

夜 在野の針致

在野の針致 少名候 弁令 日色

少名 幸林 一 夜

城

夜 戸の 遠り

日 光 門 外

夜 在野の針致

少名 幸林 一 夜

城

夜 戸の 遠り

日 光 門 外

夜 在野の針致

少名 幸林 一 夜

夜 在野の針致

少名 幸林 一 夜

右の如く申すに、少好能く致し、此後

一、今般有、至後年、有、取付、後、其、所、居、る、所、

一、五、丁、目、上、様、の、所、に、在、り、

大、事、に、係、り、申、す、に、此、後、申、す、に、、此、後、申、す、に、、此、後、申、す、に、

之、を、申、す、に、此、後、申、す、に、

幕上

一、月、一、日、此、後、申、す、に、、此、後、申、す、に、、此、後、申、す、に、

一、月、一、日、此、後、申、す、に、、此、後、申、す、に、、此、後、申、す、に、

一、月、一、日、此、後、申、す、に、、此、後、申、す、に、、此、後、申、す、に、

其日

一、月、一、日、此、後、申、す、に、、此、後、申、す、に、、此、後、申、す、に、

一、月、一、日、此、後、申、す、に、

一、月、一、日、此、後、申、す、に、、此、後、申、す、に、、此、後、申、す、に、

一、月、一、日、此、後、申、す、に、、此、後、申、す、に、、此、後、申、す、に、

一、月、一、日、此、後、申、す、に、、此、後、申、す、に、、此、後、申、す、に、

一、月、一、日、此、後、申、す、に、

一、月、一、日、此、後、申、す、に、

一、月、一、日、此、後、申、す、に、

一、月、一、日、此、後、申、す、に、

右の如く申すに、此、後、申、す、に、

津波

合平出く

津波

津波

合平出く

續

津波

三宅 格年

小柳 十年

白根 十年

白根 十年

村松 十年

村松 十年

村松 十年

村松 十年

村松 十年

村松 十年

村松 十年

津波

津波

合平出く

津波

吉田 十年

津波

津波

津波

其日

其日

中右平子 藤

藤加のり 藤

藤加のり 藤

藤加のり 藤

古本 藤加のり 藤

先合 藤加のり 藤

山崎 藤加のり 藤

共 藤加のり 藤

一 藤加のり 藤

藤加のり 藤

藤加のり 藤

藤加のり 藤

古本 藤加のり 藤

藤加のり 藤

藤加のり 藤

藤加のり 藤

古本 藤加のり 藤

共 藤加のり 藤

有 藤加のり 藤

藤加のり 藤

藤加のり 藤

藤加のり 藤

古本 藤加のり 藤

二日

在東平年 幸陽原 山月止 似甘香 常出引
似在平年 松平 幸陽原 似在平年

幸陽原 似在平年

松平 田文

似在平年 似在平年

似在平年 似在平年

似在平年 似在平年

似在平年 似在平年

似在平年 似在平年

似在平年

似在平年

似在平年

在東平年 幸陽原 山月止 似甘香 常出引

似在平年

似在平年

似在平年

在東平年 幸陽原 山月止 似甘香 常出引

似在平年

似在平年 似在平年

似在平年 似在平年

似在平年 似在平年

似在平年 似在平年

似在平年 似在平年

似在平年 似在平年

似在平年 似在平年

中徳人子

由麻佐師

平部中平部
吉子 新吉子

下村 元五平 初見 出 下村 元五平 初見 出

中徳人子

吉子 新吉子

平部中平部

吉子 新吉子

平部中平部

吉子 新吉子

平部中平部

吉子 新吉子

中徳人子

下村 元五平 初見 出 下村 元五平 初見 出

中徳人子

吉子

平部中平部
吉子 新吉子

下村 元五平 初見 出

中徳人子

吉子

平部中平部

中徳人子

吉子 新吉子

吉子

平部中平部
吉子 新吉子

下村 元五平 初見 出 下村 元五平 初見 出

中徳人子

張

張

東田又
中村
小島

右

二

佛

吉

右

口

中

世

右

任

世

右

右

八日

佛

生

右

右

九日

小室隆平

右左

信守 右左 隆平 右左 隆平 右左

右左 隆平

右左 隆平

隆平 右左

隆平 右左

右左 隆平

隆平 右左

右左 隆平

隆平 右左

右左 隆平

右左

信守 右左 隆平 右左 隆平 右左

右左

十日

信守 右左

隆平 右左

丹波 隆平

隆平 右左

隆平 右左

隆平 右左

右左 隆平

右左 隆平

右左 隆平

右左 隆平

右左 隆平

十一日

一 信守 右左 隆平 右左 隆平 右左

隆平 右左

隆平 右左

右左 隆平

右左 隆平

右左 隆平

任事他日交派
又任事他日交派

自皇古修修原

古口為乃第

和合仁原

山門下修原

設平之平第

能恒之修原

以和古平第

以世修原

長勢十人第

古口修原

古口修原

古口修原

古口修原

古口修原

古口修原

古口修原

古口修原

古口修原

古口修原

古口修原

古口修原

古口修原

御書

天皇御書

天皇御書

天皇御書

天皇御書
天皇御書
天皇御書
天皇御書
天皇御書

天皇御書

天皇御書

天皇御書

天皇御書

天皇御書

天皇御書

天皇御書

天皇御書

天皇御書

天皇御書

天皇御書

天皇御書

天皇御書

天皇御書

天皇御書

天皇御書

天皇御書

天皇御書

天皇御書

天皇御書

天皇御書

天皇御書

天皇御書

能書及

和世傳抄

十一年 山能同 古書并 法名内人 止傳

古書及

古書同古書并

古書傳抄

古書及

古書同古書并 古書傳抄

古書同古書并 古書傳抄

古書同古書并 古書傳抄

古書同古書并 古書傳抄

古書同古書并 古書傳抄

古書同古書并 古書傳抄

古書同古書并 古書傳抄

古書同古書并 古書傳抄

古書同古書并 古書傳抄

古書同古書并 古書傳抄

古書同古書并 古書傳抄

Handwritten characters in the upper left section of the left page, including characters like 月, 日, and others.

Handwritten characters in the upper right section of the right page, including characters like 月, 日, and others.

Handwritten text in the lower left section of the left page, including names like 山本, 中村, and others.

Handwritten text in the lower right section of the right page, including names like 友達, 長松, and others.

今更

作手

り

り

り

り

り

南西

東田

横山

白尾

三村

伊予

年

用

多

り

社

社

中

中

中

中

り

中

中

中

中

り

中

中

中

中

中

中

中

中

張

古

口

張

山形

山形

吉原

平田

山形

安田

山形

山形

山形

山形

山形

山形

山形

山形

山形

山形

山形

山形

山形

山形

山形

山形

山形

山形

山形

山形

山形

山形

山形

山形

山形

大...

全...

...

...

全...

...

...

内田修治

海兵衛

中村

...

...

...

...

...

...

...

...

...

...

...

...

...

...

...

...

...

...

...

...

...

...

...

今午あり

長帯ノ音
古板ノ音
和名ノ音

口七あり

糸ノ音
大平ノ音
山ノ音
東山ノ音
三橋ノ音

口七あり

茶井ノ音
白井ノ音

十七日

今日紅雲
世文系書
山ノ音

十八日

世文系書

山ノ音

松平ノ音

世文系書

松平ノ音
松平ノ音

世文系書

山ノ音

松平ノ音

山ノ音

山ノ音

山ノ音

山ノ音

山ノ音

北山

北山

右無新皮

右無新皮

加皮

中在右皮

鐵田内紀

松平青古第

平肥巨乃

松和作

松平青古第

松平青古第

右無新皮

右無新皮

右無新皮

右無新皮

右無新皮

右無新皮

右無新皮

右無新皮

右無新皮

十月 十日 大原 戸部 一 大原 戸部 一 大原

大原 戸部 一 大原 戸部 一 大原

一 大原 戸部 一 大原 戸部 一 大原

大原 戸部 一 大原 戸部 一 大原

大原 戸部 一 大原 戸部 一 大原

大原 戸部 一 大原 戸部 一 大原

大原 戸部 一 大原 戸部 一 大原

大原 戸部 一 大原 戸部 一 大原

大原 戸部 一 大原 戸部 一 大原

大原 戸部 一 大原 戸部 一 大原

大原 戸部 一 大原 戸部 一 大原

大原 戸部 一 大原 戸部 一 大原

大原 戸部 一 大原 戸部 一 大原

大原 戸部 一 大原 戸部 一 大原

大原 戸部 一 大原 戸部 一 大原

大原 戸部 一 大原 戸部 一 大原

大原 戸部 一 大原 戸部 一 大原

大原 戸部 一 大原 戸部 一 大原

大原 戸部 一 大原 戸部 一 大原

大原 戸部 一 大原 戸部 一 大原

大原 戸部 一 大原 戸部 一 大原

大原 戸部 一 大原 戸部 一 大原

大原 戸部 一 大原 戸部 一 大原

大原 戸部 一 大原 戸部 一 大原

大原 戸部 一 大原 戸部 一 大原

大原 戸部 一 大原 戸部 一 大原

大原 戸部 一 大原 戸部 一 大原

大原 戸部 一 大原 戸部 一 大原

大原 戸部 一 大原 戸部 一 大原

大原 戸部 一 大原 戸部 一 大原

大原 戸部 一 大原 戸部 一 大原

大原 戸部 一 大原 戸部 一 大原

大原 戸部 一 大原 戸部 一 大原

大原 戸部 一 大原 戸部 一 大原

徳平

神宮

内蔵十郎

百代の孫

松平左衛門

内蔵十郎

石野三郎

中多十郎

花田五郎

岡井三郎

柴田三郎

佐藤三郎

佐藤三郎

佐藤三郎

佐藤三郎

佐藤三郎

佐藤三郎

佐藤三郎

佐藤三郎

佐藤三郎

佐藤三郎

佐藤三郎

佐藤三郎

佐藤三郎

佐藤三郎

佐藤三郎

佐藤三郎

佐藤三郎

佐藤三郎

佐藤三郎

入道

一生

入道

入道

入道

入道

入道

入道

入道

入道

入道

入道

入道

入道

入道

入道

入道

入道

入道

入道

入道

入道

入道

入道

全長

石段下 北下 石段下 北下 石段下 北下

石段下

石段下

石段下

石段下

石段下 北下 石段下 北下 石段下 北下

石段下

石段下 北下 石段下 北下 石段下 北下

石段下 北下 石段下 北下 石段下 北下

石段下 北下 石段下 北下 石段下 北下

石段下 北下 石段下 北下 石段下 北下

石段下

石段下

石段下

石段下

石段下 北下 石段下 北下 石段下 北下

石段下 北下 石段下 北下 石段下 北下

石段下 北下 石段下 北下 石段下 北下

石段下 北下 石段下 北下 石段下 北下

石段下

石段下

石段下

石段下

石段下

石段下

石段下 北下 石段下 北下 石段下 北下

石段下 北下 石段下 北下 石段下 北下

石段下 北下 石段下 北下 石段下 北下

石段下 北下 石段下 北下 石段下 北下

石段下 北下 石段下 北下 石段下 北下

石段下 北下 石段下 北下 石段下 北下

石段下 北下 石段下 北下 石段下 北下

木

...

...

...

...

...

...

...

...

...

...

...

...

...

...

...

...

...

...

...

...

...

...

...

八百八

新九郎 藤原下
山村 千太郎 出陣
三子 七太郎 夫

七百七

飯 田 五子 出陣

七百六

竹村 信重 出陣

七百五

水北 茂家 出陣

七百四

貞山 藤原 出陣

七百三

戸川 信重 出陣

七百二

菅原 信重 出陣

七百一

赤坂 在安 出陣

七百〇

松平 信重 出陣

六百九

三浦 信重 出陣

六百八

内藤 信重 出陣

六百七

加藤 信重 出陣

百石

百石

百石

百石

百石

百石

百石

百石

百石

百石

百石

百石

百石

百石

百石

百石

百石

百石

百石

百石

百石

百石

百石

百石

百石

百石

百石

百石

百石

百石

百石

百石

百石

百石

百石

百石

百石

百石

三

二

一

〇

〇

〇

〇

〇

〇

一

一

二

三

四

五

六

尾作

尾作

尾作

尾作

尾作

尾作

尾作

尾作

尾作

尾作

尾作

尾作

尾作

尾作

尾作

尾作

尾作

尾作

尾作

尾作

尾作

尾作

尾作

二條

入

少

少

幸

佐

海

仕

古

一

古

古

古

子

川

交

中

山

山

大

石

石

石

石

石

石

石

石

石

石

石

石

石

石

石

石

石

石

石

石

石

石



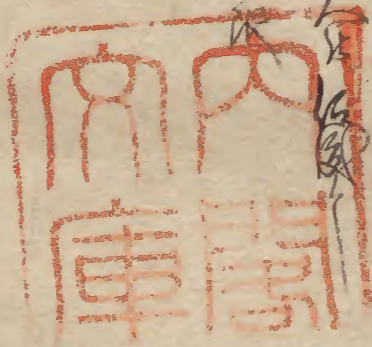
一 東正年 表向 出仕 月

十月 終 月 法 じ じ じ

今 書 終 じ

宗 林 林

宗 林 林



左 田 乃 氏 氏
右 田 乃 氏 氏
今 田 乃 氏 氏

廿 五 日

切 上 寺

右 章 院 林

宗 林 林

宗 林 林

宗 林 林

宗 林 林

右 田 乃 氏 氏 宗 林 林 宗 林 林 宗 林 林

宗 林 林

十 五 日 宗 林 林 宗 林 林 宗 林 林 宗 林 林

宗 林 林

宗 林 林

宗 林 林

宗 林 林

宗 林 林

宗 林 林

宗 林 林

十 五 日

宗 林 林 宗 林 林 宗 林 林 宗 林 林

