

本朝悪行

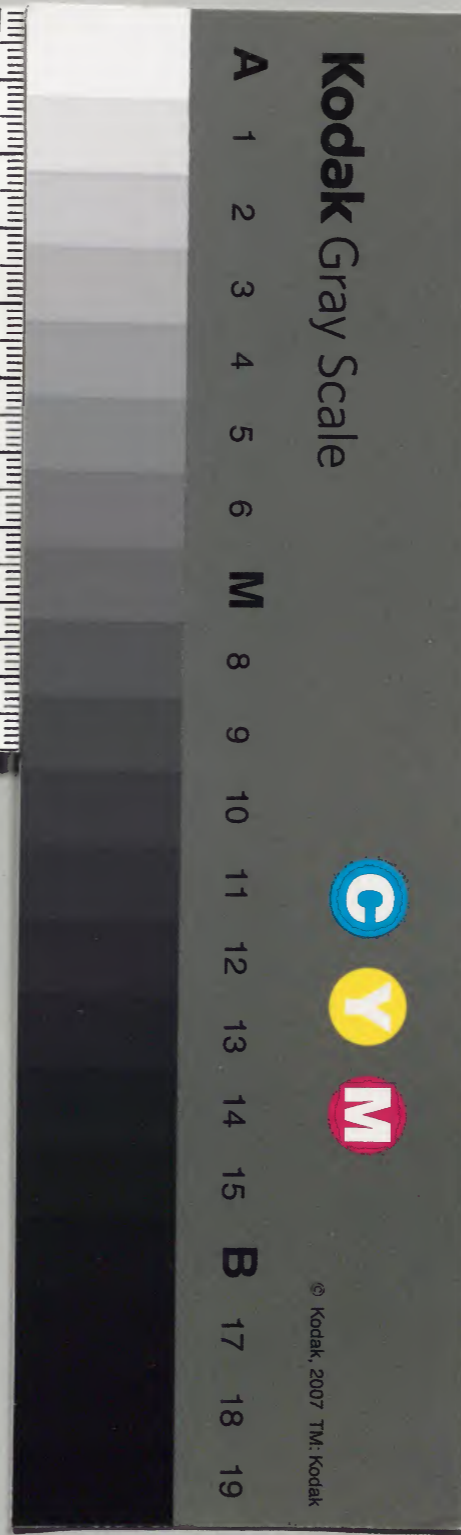
今昔物

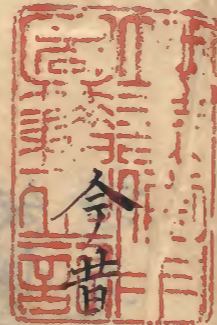
廿九

和書門			
三六七八	二七〇八	二九三八	一七九三
類	號	函	架
冊	架	函	號

内閣文庫			
和書	三六七八	二七〇八	二九三八
類	號	冊	函
架	冊	架	冊

内閣文庫		
番號	和 36708	
冊數	17 (16)	
函號	210	107





今昔

物語集卷第廿九
本朝付悪行

西市藏入盗人語第一

多妻丸調伏丸二人盗人語第二

不被知人女盗人語第三

隱世人智成語第四

平貞盛朝臣於法師家射取語第五

放免共為強盗入人家被捕語第六

藤大夫元家入強盗被捕語第七

下野守為九家入強盗取女語第八

阿弥陀聖人殺人宿其家被殺語第九

伯耆国府藏入盗人被殺語第十

幼兒盜瓜蒙父不孝語第十一
筑後前司源忠理家入盜人語第十二
民部大夫則助家未盜人告殺害人語第十三
九條堀河住女殺夫天語第十四
檢非違使盜系被見頭語第十五
或所女房以盜為業被見頭語第十六
攝津國末小屋寺盜鐘語第十七
羅城門登上層見死人盜人語第十八
袴垂於關山虛死救人語第十九
明法博士善澄被殺強盜語第二十
紀伊國晴澄值盜人語第二十一
詣鳥部寺女值盜人語第二十二

具妻行丹波國男於大江山被縛語第三十三
近江國主女將行美濃國賣男語第三十四
丹波守平負盛取兒行語第三十五
日向守 殺書生語第三十六
主殿頭源章家造罪語第三十七
住清水南邊乞食以女謀入人殺語第三十八
女被捕乞包白弃子逃語第三十九
上總守維時郎等抄雙六被突殺語第三十
鎮西人渡新羅值虎語第四十一
陸奧國獨山獨咋殺大地語第四十二
肥後國警咋殺蛇語第四十三
民部卿忠文鷹知本主女語第四十四

鎮西猿抄殺鷲為報恩与女語第世五
於鈴香山蜂螫殺盗人語第世六
蜂擬報蜘蛛怨語第世七
母牛突殺狼語第世八
蛇見女陰奔欲出穴當力死語第世九
蛇見僧昼寢閉吞受媯死語第四十

西市藏入盗人語第一

今昔 天皇ノ御代ニ西ノ市ノ藏ニ盗人入ニ
ケリ盗人藏ノ内ニ竈夕儿由ヲ聞テ檢非違使共
皆抄衛テ捕ヘムト為ルニ上ノ判官ト云ケル人
冠ニテ青色ノ表ノ衣ヲ著テ調度員テ其中ニ有
ケルニ鉢ヲ取夕儿放逸ノ藏ノ戸ノ許ニ近ク立
夕儿ヲ藏ノ戸ノ迫リヨリ盗人此放免ヲ招キ寄
ス放免寄テ聞ニ盗人ノ云久上人判官ニ申セ御
馬ヨリ下テ此戸ノ許ニ立寄セ給ヘ御車ニ差扉
テ忍テ可申モ吏侍リト放免上ノ判官ノ許ニ差
寄テ盗人此十ム申スト告レハ上ケ判官此レヲ
聞テ戸ノ許寄ラムト為ルハ異檢非違使共此

糸使十キ事也ト云テ止ム然レトモ上ノ判官此
ハ様有八事ト云テ思テ馬ヨリ下リ藏ノ許
ニ寄又其時ニ盗人藏ノ戸ヲ開テ上ノ判官ヲ此
入ラセ給ヘト云ヘハ上ノ判官戸ノ内ニ入又盗
人戸ノ内差ニ差ニソ檢非違使共此レ見テ糸
奇キ事也藏ノ内ニ盗人ヲ籠ツ衛ヲ捕ヘムト為
ルニ上ノ判官盗人ニ呼ルテ藏ノ内ニ入テ内差
ニ差籠テ盗人ト語レ給フ此レ世ニ无キ事也ト云
テ謗リ腹立合タル事无限レ然レ向暫許有テ藏
ノ戸ヲ開又上ノ判官藏ヨリ出テ馬ニ乗テ馬ニ
ハ違使共ノ有リ取ニ打寄テ此レハ様ア八事也
ケリ暫ク此追捕不可被行可奏事有ト云テ内へ

参又其向檢非違使共ハ妙廻テ立ル程ニ暫許有
テ上ノ判官返リ来テ此追捕不可被行速ニ罷リ
返ト宣旨有ト云ケシハ檢非違使共此レヲ聞テ
引テ去ニケリ上ノ判官一人ハ留リテ日ノ暮テ
藏ノ戸ノ許ニ寄テ天皇ノ仰セ給ケル事ヲ盗人
ニ語ケリ其時ニ盗人音ヲ放テ哭ク事无限其後
上ノ判官ハ内ニ返リ参ニケリ盗人ハ藏ヨリ出
テ行ケシ方ヲ不知テ此レ誰人ト知ル事无レ亦
遂ニ其故ヲ人不知ケリト云ハ語傳ヘタルトヤ
多襄丸調伏丸二人盗人語第二
今昔世ニ二人ノ盗人有ケリ多襄丸調伏丸トワ
云ケル多襄丸ハ頭シテ人ニ被知タル盗人ニテ

有ケル常ニ藏穿ワ莫クソノ役トシケル度ニ被捕
テ獄ニ被禁ケリ調伏九ハ何也ケル事ニカ有ケ
ム誰トモ不被知ヌ盗人ニテナム有ケル多裏丸
モ似タリ其時ニナム多裏丸恠ヒ思ケル調伏丸
各ソハ聞ケ氏遂ニ誰ト云フ事ヲモ不被知テ止
ニケリ世ニモ人皆極ク恠ヒケリ此ヲ思フニ調
伏丸極テ賢キ奴也カシ多裏丸ト具メ盗ヲ行ケ
ムニ誰トモ不被知テ止ニケリ極テ難有キ事也
トソ世ノ人云ケルトナム語リ傳ヘタルトヤ
不被知人女盗人語第三
今昔何レノ程ノ事ニカ有ケム侍程也ケル者ノ
誰トハ不知ラ年世計ニテ長サハヤカニテ少シ

赤鬚ナレ有リケリ夕暮方ニトトノ辺ヲ過ケル
ヲ半部ノ有ケルヨリ鼠鳴ヲシテ午ヲ指出テ招
ケシハ男寄テ召ニヤ候シムト云ケレハ女音ニ
テ聞エヘキ莫ノ有テナム其戸ハ閑夕レ様ナレ
トモ押セハ閑也其レヲ押閑テ御セト云ケレハ
男思ヒ不掛エトカナトハ思ヒナカラヲ押閑テ入
ニケリ其女出會テ其戸差テ御セト云ケレハ戸
ヲ差テ寄タレニ女上テ来ト云ケレハ男上ニケ
リ簾ノ内ニ呼入夕レハ糸吉ク夕レ取ニ
清氣ナレ女ソノ形愛敬付夕レカ年世餘計ナレ只
独居テ折岐テケレハ男近ク寄ニケリ此計女ノ
睦七ムニハ男ト成ナム者ノ可過様无ケレハ二

又卧ニケリ其家ニ亦人一人无ケレハ此ハ何ナ
様ニカ有^元ムト恠リ思ヘトモ氣迄ク成テ後
男女ニ志深ク成ニケレハ暮ルモ不知テ卧タル
ニ日暮ヌレハ門ヲ叩ク者有リ人无ケレハ男行
テ門ヲ開タレハ侍ルキタル男二人女房ルキタル
女一人下衆女ヲ具シテ入来タリ蔀下レ火十ト
燃シテ糸清氣ナル食物ヲ銀ノ器共ニ為居ヘテ
女ニモ男ニモ食セタリ男^此シ思ヒケル様我入テ
戸ハ差テキ其後女人ニ云コトモ无カリツルニ
何ニシテ我カ食物ヲサヘ持来タルニカ有ラム
若レ異吏ノ有ニヤ有ラムト思ヒケレモ物ノ欲
ク成ニケレハ吉ク食フ女モ男ニモ不憚物食フ

様月无カラス食畢レハ女房ルキタル者取拈^拈メ
十トシテ出テ去ヌ其後男ヲ遣テ戸ヲハ差セテ
二人卧ヌ夜明テ後亦門ヲ叩ケレハ男行テ開タ
ルニ夜前ノ者共ニハ非テ異者^共入来テ蔀折上ケ
此彼折掃ナトシテ暫居タル程ニ粥強飯持来テ
其等食十トシテ取リ次キ昼ノ食物持来テ其等
食セ畢テ亦皆去ヌ此様ニシツルニ三日有程ニ
女男ニ物十トヘ可行取ヤ有ルト間ヘハ男白地
ニ知タル人ノ許ニ行テ可云キコトエテ侍レト
答ケレハ女然テハ疾ケ御セト云テ暫居タル程
ニ吉キ馬ニ尋常ハ鞍置テ水早装束レタル雑色
三人諺舎人ト具シテ将来タリ然テ其居タル後

二壺屋立夕取人有ケルヨリ著テ欲キ程ノ裝束
ヲ取出シテ著セケレハ男其ノ切著テ其馬ニ
乗テ從者共テ具テ行ケルニ其男共心ニ叶ヒ仕
レ吉キ莫ク無限然テ返ニケレハ馬モ從者共モ女
何ニモ不云子トモ返リ去ヌ物食スル事ナトモ
女ノ云ヒ俸ワルコト无ケレ何ヲヨリ持来ル
トモ无テ只同ニ様ニツシケル此様ニ為ル程ニ
之キ事无クテ廿日計有テ女男ニ云フ様思ヒ不
掛從テ宿世ノ様ナレトモ可然テコソハ此ク
テモ御ステメ然レハ生トモ死トモ我カ云ハム
莫ハヨモ不辭ナト男実ニ今ハ生ムトモ殺サム
トモ只御心也ト云ケレハ女亦喜ク思夕リケリ

ト云テ物食ヒ拵メテテ登ハ常ノ事ナレハ
人モ无ケテ有ケル程ニ男去来トテ奥ニ別也ケ
ル屋ニ將行テ此男ノ髮ニ繩ヲ付テ播物ト云テ
物ニ寄セテ背ヲ出サセテ足ヲ結曲メテ拵置テ
女ハ鳥帽子シシテ水界袴ヲ著テ引編テ答ヲ以
テ男ノ背ヲ憶ニハ十度打テケリ然テ何カ思又
ルト男ニ問ケレハ男氣シクハ非スト答ヘケレ
ハ女然レハヨト云テ竈ノ上ヲ立テ吞セ吉キ酢
ヲ吞セテ土ヲ吉掃テ卧セテ一時計有テ引起テ
例ノ如クニ成ニケレハ其後ハ例ヨリハ食物ヲ
吉ク引テ持来夕リ吉ク旁ハリテ三日計ヲ隔テ
枚目才口愈ル程ニ前人取ニ將行テ亦同ニ様ニ

播物ニ寄セテ木ノ枝目切ケシハ枝目ニ随テ血
走り肉乱ケルヲ八十度切テケリ然テ堪ヌヘシト
ヤト向ケレハ男靜気色モ不替シテ堪ヌヘシト
答ヘケレハ此度ハ初ヨリモ讚メ感テ勞リ亦四
五日計有テ亦同様ニ切ケルニ其レニモ尚同様
ニ堪ヌヘシト云ケレハ引返シテ腹ヲ切テケリ
其レニモ尚コトニモ非スト云ケレハ艶ヌ讚メ
感ノ日未吉ク勞リテ枝目既ニ愈畢テ後夕暮方
ニ黒キ水旱榜ト清氣ナリ胡録腫中藁沓十ト
ヲ取出テ着セ括メツ然テ敷ケル様此ヨリ夢中
ノ御門ニ行テ忍ヤカニ強打ヲセヨ然ラハ人亦
強打ヲセム物ノ亦ラ吹カハ亦吹カム者有ラ

ムスラム共ニ歩ニ寄ラセ此ハ誰ソト向ハムス
ラム然テハ只侍リト答ヘヨ然テ將行カム所ニ
行テ云ハンニ随テ立テム取ニ立テ人十トノ出
来テ妨ケム取ヲ吉ケ防ケ然テ其レヨリ船岳ノ
許ニ行テソ物ハ涉汰セムトスラム其レニ取ラ
セム物ト帑ヲ不取ト吉ク教ヘ立テ遣ツ男教ヘ
ケルマニ行タリケレハ云ケル様ニ呼ニ寄セ
テケリ見レハ只同様ナリ者世人許立夕リ其レ
ニ冕去テ色白テカナル男ノ小サヤカナル立夕
リ其レニ皆畏マリ夕リ気色ニテソ有ケル其
外ニ下衆ヲ三十人計有ケル其ニテ云日沙汰
トテ檢列テ京人内ニ入テ大キ也ケル家ニ入ラ

セトテ世人評人此彼コノ煩ハシト思エケル
人ノ家ニノ門ニニ三人ツク立テ残ハ皆其家ニ
入ヌ此男ヲハ誅ムトシ思ケレハ中ニ煩ハシキ
家ノ門ニ人ヲ立タリケルニ加ヘテケリ其ヨリ
人出来ムトシテ防テ射ケレトモ吉ク戦テ射取
ナトシテ市也ケル者共ノ翔シモ皆吉ク見テ
ケリ然テ物取畢テ船岳ノ評ニ行テ物共余チケ
ルニ此男ニ取セケレハ男我ハ物ノ要モ不侍只
此様ニ習ハムトテ参ツル也ト云テ不取ケレハ
者ト思レクテ去テ立テソ在ケル者請思タリケリ
然テ皆各別レ去ニケリ此男ハ校者遺傳本傍書今誤入正史此家ニ返リ来夕
リケレハ湯涌レ儲ケ食物ナト儲ラ侍ケレハ然

様ノコトナト皆畢テ二人卧ヌ此女ノ難去ク衰
レニ思エケレハ男此レヲ疎トシ思フ心モ无リ
ケル此様ニ為ルコト既ニ七八度ニ成ニケリ或
ル時ニハ抄物ヲ持セテ内ニモ入レケリ或時ニ
ハ弓箭ヲ持テ外ニモ立テケリ其レニ皆十賢ク
翔ケレハ如此レテ有ル程ニ女鎰ヲ一ツ取出テ
男ニ教テ云ク此レ六角ヨリハ北ヨリハニ
然ク云ハム取ニ持行テ其ニ藏何ツ有テム其藏
ノ其方ナリヲ問テ目ニ付カム物ヲ吉ク拈メ結
ハセテ其邊ニハ車借ト云フ者教有リ其レヲ呼
セテ積テ持来トテ遣タリケレハ男教タルマハ
ニ行テ見ケレニ更ニ藏共有ル中ニ教ヘツル藏

ツ聞テ見レハ欲キ物皆此藏ニ有リ奇異キ態カ
十ト思フ^テ云ケルマニ車ニ積テ持来テ思シキ
様ニ取り仕セ^テケリ此様ニシツ^テ過シケル程ニ
一二年ニモ過ヌ而ル向此妻有ル時ニ物心細氣
ニ思テ常ニ哭ク男例ハ此ルヨトモ无キニ恠シ
ト思テ何ト此ハ御スルツト問ケレハ女只不意
ス別レヌル事モヤ有ラムスラムト思フカ哀ナ
ルソト云ケレハ男何ナレハ今更ニ然ハ思ヌ^テ
ト問ケレハ女墓无キ世ノ中ハ然ノコソハ有
ルト云ケレハ男只云ク^テコトナメリト思テ白地
ニ物ニ行ムト云ケレハ前々為ル様ニ為立テ遣
シ^テケリ共ノ者共乘タル馬ナトモ例ノ様ニコソ

ハ有スラムト思フニ二三日不返マシキ取ニテ
有テ^テハ共ノ者共シモ乘馬ヲモ其夜ハ留テ有
ケルニ次ノ日ノ夕暮ニ白地ノ様ニ持成レテ引
出シケルマニヤカテ不見サケレハ男明日返
ラムスルニハ此ハ何ナレマ^トト思テ尋子求
タ^テケレトモヤカテ不見テ止ニケレハ驚キ恠ヒ
思テ人ニ馬ヲ借テ送キ返テ見ケレハ其家跡形
モ无リケレハ此ハ何ニト奇異ク思工テ藏ノ有
レ所ヲ行テ見シモ其レモ跡形モ无クテ可^問同人
モ无カリケレハ云甲斐无クテ其時ニソ女ノ云
シ上ト思ヒ被合ケル然テ男可為キ方无ク思工
ケレハ本知タリケル人ノ評ニ行テ過シケル程

ニ為付ニケルコトナレハ我カ心ト盗シケル程
ニニニ度ニモ成ニケリ而ル間男被捕ニケルハ
被問ケルニ男有ノマ、ニ此変シ不落去ケリ此
系奇異キ変也其女ハ变化ノ者ナトニ有ケルニ
ヤ一二日カ程ニ家ヲモ藏共シモ跡形モ无ケル
矢ニケメ希有ノ事ト也亦若于ノ財徒者共ヲモ
引具シテ去テムニ其後不聞シテ止ニケム奇異
キコト也カシ亦家ニ居乍ラ云ニ俸ルコトモ无
キニ思フ様ニシテ時モ不違来ワ、徒者共ノ翔
ヒケム極テ恠キコト也彼家ニ男ニ三年副テ有
ケルニ然也ケリト心得ルコト无クテ止ニケリ
亦盗シケリ間モ来リ會フ者共誰ト云フ事ナレモ

勢不知テ止ニケリ其レニ只一度ノ行會タリケ
ル取ニ免去テ立テル者ノ異者共ノ歩畏タリケ
ル火ノ焔影ニ見ケレハ男ノ色トモ无ク極ク
白ク巖カリケルカ煩ツ了面様我カ妻ニ似タル
カナト見テルノミフ然ニヤ有ラムト思ニケル
其レモ憶ニ不知子ハ不審クテ止ニケリ此世
ノ希有ノコトナレハ此ク語り傳ヘタルコトヤ
隠世人智成一語第四

今昔ニト云フ人有ケリ父母ニモ送レテ世
ヲ何ヤニセムト思ヒ繚テ妻モ无カリケレハ便
有テム妻ヲモカナト尋ケル程ニ祖モ无クテ身
一ツ使ニ外テ過スル女ナク有ケルト人々告ケ

山ハ尋テ假借シケル程ニ女トト請ヒテケレハ
男女人家ニ行テ會ニケリ男女人家ノ有様ヲ見
ルニ可有カシク吉ク造夕几家ニ住付テ糸服シ
氣也女房長シテ若キ加ヘテ七八人計有リ皆十
番初^物ナト目安クテ暑夕リ羊物ナトモ若ヤカニ
常ニ寵カナル数有リ亦何クヨリ物ハ持来ルト
モ不見エ子トモ我裝束小舎人童ナトノ暑物ナ
ト糸吉クテ有セケリ牛車ナトモ思フ様ニテ不
之^之シテ有セケレハ佛神ノ助ナメリト喜ヒ思ヒ
ケルニ妻ハ年廿余計ニテ形ナ美麗ニ髪長カリ
ケレハ此彼ノ官仕人ヲ見ルニモ此計ノ者ハ不
見ヌ者ヲト帝ニ喜ク思テ夜拈^拈モセヌ^ス棲ム程ニ

四月五月ニ成ル程ニ妻モ懐妊シテ憐ム気色ニ
テ三月計ニ成ヌルニ昼前ニ長シキ者二人副居
テ臆ク搜ナトモテ有ルニ我ニモ産ム程危ケヤ
有テムス^ヲムナト兼テ怖^怖夕思ヒ次テテ卧夕ル
程ニ此前ニ居夕リ夕ル女房一人ヲ立テ人モ
无ク成ヌ男我カ此テ卧夕ルヲ心知ラヒテ立ヌ
ルナメリト思ヒ成ニテ母夕ル程ニ北面ヨリ人
遠ク来障紙ノ有ルヲ立テツ而几間思ヒ不懸ヌ
方ナハ障紙ヲ引開ケバ帷カ此ハ岡夕ルニカ有
ラムト思ヒモ不敵シテ見遣夕ルニ紅ノ衣ニ藕
芳深ノ水卑ノ童子夕ル神口ヲ^神兔出夕レハ此ハ
何カニ誰カ来ルフト思ヒテ有ルニ兔臨夕

ハ顔ヲ見レハ髪シハ後様ニ結テ烏帽子モセヌ
者ノ落躑ノ云フ舞ノ様ニテ有レハ奇異ク怖レ
ク思ヒテ此ハ昼盗人ノ入ニ夕ルニエソ有ケレ
ト思テ枕上ナル太カシ取ルマニ彼レハ何者
ソ人ヤ有レト高ヤカニ云ヘハ妻ハ引被テ汗水
ニ成テ卧タリ此ク云フヲ聞テ此落躑ニ似夕凡
者急ト近ク寄来テ云ク冗録サセ給ヘ巴ハ君ノ
怖レト思レ可食キ身ニモ不候ハ躑ヲ御覧レテ
怨サセ給フハ理ニ候ヘキモ體ニ聞セ給ヒ十八
表ト思レ食ヌ様モ候ヒナニ然レハ聞レ食テ後
ニ怨モ畢サセ給ヘリ云ヒ次々テ涙ヲ流レテサ
スレト哭久時ニ此妻モ哭ケケ氣色ナレハ男此レ

ヲ旁ニ心不得思テ直ケ屠成テ心ヲ靜メテ後ニ
此ハ何ナル事ヲ何ナル者ノ入来テ此ハ云フト
云テ心ニ思ハク盗人ノ物取ニ入夕ルカ亦ハ殺
レニ来夕ル者カト思ツルニ其氣色ハ无テサメ
トト哭夕ラ恠レト思フニ此者ノ云ク申レ候ニ
付テ慎ミ難堪ク思給フレクトモ然リトテ彼知不
奉テ可候キエトニモ不候子ナト此ノ相具セサ
セ給ヒ夕ル人ハ巴カ只一人持テ候フ娘也母モ
不候子ハ極テ糸惜ト思給ヘトテ此テ置テ候ヒ
ワルヲ暫ハ御レ遂テム事難有レト思給テ知セ
不奉リツルニ此夕此人ノ不只テ成テ御志モ
不愚ナ様ニ兼ハリ候ヘハ遂ニ知レ食サム物

故ニ不隠申不候ト思ヒ給テ此ク参テ候
フ也今ハ此ク見へ奉ヌレハ心安ク候フ此ル者
ノ娘也ケリト思ヒ食レ疎レテ若ク去テセ給ヒ
不ルナラハ世ノ中ニ生廻テ御マサセ又ル者ト
ナ思ヒ不食ノ必大恨ニ奉ナムトス其レニ若ク
此ク申ニ付テ御志不替レテ御マサハ御身一ツ
ハ樂クテ御マシナム但レ此ル者ノ娘ヲト云フ
事ハ更ニヨモ人知リ不候已ハ今日ヨリ後亦参
ク不候マシ亦此レハ者ノ奉ル者ナレハ主ナト
マ有ナムト思ヒ食テ疑ヒ慎マセ給フマシ思ヒ
キニ随テ取り仕ハセ給ヘトテ藏ノ鑑ヲ五ツ六
ツ取出シテ前ニ置タリ亦近江国ニ知タリ所ノ

春ニ候フトテ結束子夕ル文共三結置タリ今ヨ
リハ見エ不奉候マシ若ク去セ給ヒナム時ニ
必ス見へ奉リ候ハンスル不然ム限リハ影ノ如
ク副ヒ奉リテ候ハンスルトテ云フ立テ去ヌ男
此ク聞テ何カニ可為キ事ニカ有テムト思
ヒ廻ス氣色ヲ妻見テサメト思ケハ男云ヒ誘
ヘテ心ノ内ニ思ハク万ノ事命ニ増コト元レ若
ク去ナハ必ス被殺ナムトス人ニモ不被知ヌ者
ノ思ヒ拭テ副ナムニハ通ムト不有レ然レハ
命ヲ惜ク亦妻ヲ難去思ケレハ可然ニコソハ有
テ者ト思フニモ亦出ヌ取々人ノ忍ヒテ物云ム
モ只此コトノ聞テ去フナラト思ハム

フテ此ハ極キ態カナト思テ旁々思ヒ頗ヘ厄
命惜ケレハ只此ヲ不立ト思ヒ固大テケリ然テ
其後ナセタレ藏ノ錙ヲ以テ云ケルマニ其藏
ヲ固シ見ケレハ万人財棟ト等シク積テ十ム有
ケル思ヒキニ随テソ取リ仕ヒケル亦近江ニ知
ケル所ヲモ偏ニ我カ領ニシテソ樂クテ過ケル
程ニ生タ暮ニ糸清氣十ル紙ニ中入ノ様十ル物
ヲ人ヒト持来テ免置テ去又ルヲ何ナラムト思
テ取テ披ニ見シハ假名交リニ此ク書タリ恠キ
様ヲ見ヒ奉テ後思ヒ食不踈ヒテ藏ノ物ヲモ召
仕ハセ給ヒ近江ノ取ヲモ不憚領セサセ給フ喜
ヒ申モ愚ニ候死候十ハ御護トソ罷リ可成キ已

レハ近江国ニ然クト申候ヒシ者ニ候フ其レカ
不思ハ外ニ人ニ被謀テ慥シキ氣色見エムトテ
被雇テ罷リ候ヒシニ盗人仕ケルヲモ不知給只
敵討ツト思テ罷テ候ヒシ程ニ被捕テ候ヒシカ
搦テ逃シ命討ヲ存シテ候ヘトモ然ル耻ヲ見候
ヒシカハ然カ有シ者フトモ人ニ被知不候テ早
ク死テト人ニハ聞セテ此ク隠レテ候フ也其レ
ニ世ニ候ヒシ時ニ豊ニ候ヒシカハ京ニ此ク家
ヲモ造リ置テ藏共ニ財ヲモ貯ヘ置テ候ヒシカ
ハ此人ヲモ此ニ居ヘテ候ヒワルニ此様ニ御マ
サム人ニ奉テムトテテ今持テ候ヒワル也近江
人所モ巴カ先祖ノ領ニ候ヘハ可妨キ人モ不候

其レニ此夕思ノ如ク御マセハテ悉クナリト細ク
ト書タルヲ見テテ然レ有ル者トモ知ケル其
後ハ藏ノ物ヲモ取仕ヒ近江ノ取リモ知テ樂ク
テノ有ケル然ルニテモ少シ棲惚キ妻也カレ後
ニハ人知ニケルニヤ有ケレシ此十ム語リ傳ヘ夕
ルトヤ

平貞盛朝臣於法師家射取盜人語第五
今昔下邊ニ生徳有ル法師有ケリ家豊ニシテ万
樂クテ過ケル程ニ其家ニ恠ヲシタリケレハ賀
茂ノ忠行ト云フ陰陽師ニ其恠ノ吉ヲ問ヒニ
遣タリケルニ某月某日物忌ヲ固クセヨ盗人コ
トニ依テ命シ巳ニサム物アリト占ヒ夕リケレハ法

師大中ニ恠シ思ケル程ニ某日ニ成ニケル門ヲ
閑テ人モ不通ハセシテ極ク物忌固クシテ有ケ
ル程ニ此物忌度クニ成テ其物忌ノ日ノ夕暮方ニ
門ヲ叩ク者有リ怖シテ答モセテ有ケルヲ責テ
叩ケレハ人ヲ以此シハ誰カ御スルヲ固キ物忌
ト云セ夕リケレハ平ノ貞盛カ只今陸奥ノ国
ヨリ上タル也ト云フ其貞盛ハ此僧ト本ヨリ極
キ得意ニテ極ク親ク語ヒ夕リケル間也ケレハ
貞盛カ云ヒ入サスル様只今陸奥ノ国ヨリ上リ
暮タルニ夜ニハ成ニ夕リ今夜ハ家ヘハ故ニ行
不著ト思フニ何ヲ行カム然テモ何ナル物
忌ナル内ヨリ云ヒ出サスル様盗人事ニ依テ命

ヲ可凶ニトト^{ウラ}ト口夕レハ固ク忌ム也ト貞盛亦
云入ヤズル様然テハ熊トモ貞盛ヲ呼^龍コ龍テ有
セメ何テカ貞盛ヲ可返ト然レハ法師現ニヤト
思ヒケレ然ハ殿計入り給へ即等御從共ヲハ返
レ遺^遺レテヨ尚物忌固ク侍リト云レ出レ夕リケ
レハ貞盛然也ト云テ我計入テ馬共モ即等共モ
皆返レ遣フ法師ヲハ物忌固ク咄スナレハ何ニ
カ出給フ己ハ此放出ノ方ニ今夜計侍ラム今日
家へ不罷マレキ日ニテ有レハ十ム然テ朝對面
ニ申サムトテ放去ノ方ニ居テ食テ寢ヌ然テ夜
半ニハ過ヤレ夕ムト思フ程ニ門ヲ押ス音ノ
シケレハ貞盛此ハ盗人ニヤ有ラムト思テ調度

撥負車宿ノ方ニ行テ立隠シヌ盗人ニテ有ケレ
ハ大口ヲ以テ門ヲ開テハ入ト入テ南面ノ方
ニ立廻ル程ニ貞盛盗人ノ中ニ立交リテ物共置
タル方ニハ不遣レテ物モ無キ方ヲ此ニ十ム物
ハ有ナル只此ヲ踏開テ入レト行レケレハ盗人
貞盛カ云フトモ更ニ不知テ有ルニ今火吹ク程
ニ貞盛カ思ハケ盗人入り立テハ不意ニ法師モ
ノ被殺然レハ入り不立又前ニ射テムト思ヘ
調度員^一氣^一ナル盗人ノ奴ノ喬ニ立テレハ危ク
思ヒケレトモ然ソトテ可有エトカハト思テ其
奴ヲ後ノ方ヨリ^征征^一箭^一テ以テ後ヨリ前ニ射出シ
ワ然レ後ニ後^一射^一ニ貞盛後ヨリ射ニコノ有ケレト

原本傳書今誤入正

云々此被射タル奴シ逃ヨト云テ射伏タル奴ヲ
奥様へ引入レツ亦異奴ノ射シエソ有ケル氣シ
クハ不有レ只入レト瘞ヤカニ行フ奴ヲ亦真盛
喬ヨリ走リ穿テ家中ヲ差宛テ射ハ然テ亦真盛
射ニコソ有ケレ今ハ逃ケヨ已等ト云テ其シテ
モ奥様ニ引入ツレハ二人乍テ奥ノ方ニ倒レ卧
又其後自盛奥ノ方ヨリ鳴箭ヲ以テ射次ケルシ
ハ残り盗人於ハ門様へ追シテカヒテ出ルニヤ
背ヲ押重子テテテト射持行ニ箭ニ付テ門ノ
前ニ三人ハ射伏セテ本十人計有ケル盗人ナリ
ハ其残り奴原ハ傍へノ有テム様モ不知走テ逃
テ去ニケリ然ハ四人ハ箭庭ニ射殺シタリケ

リ今一入ハ四五町計逃去テ腰シ被射ニケレハ
否不逃テ潰ノ有ケル二十ム倒レテ入り有ケル
夜明テ後ニ其奴ヲ問テ其ヨリ十ム傍へノ奴原
ヲハ捕ヘタリケル然レハ賢キ自盛ノ朝臣ノ末
リ會テ命ヲ存シタル法師二十ム有ケル餘リ固
ク忘テ不入マレカハ法師ハ必ズ被殺ナレトツ
語り傳ヘタルトヤ

放免共為強盗入人家被捕語第六

今昔ノト云フ者有ケリ家ハ上二十ム住ケ
ル若カリケル時ヨリ受領ニ付テ固クニ行クヲ
役トシテ有ケレハ便漸ク出来テテ家モ
豊ニ従者モ多ク知ル取ナトモ儲テソ有ケル而

八向東ノ獄入迎ニ取ニテ有ケレハ獄ノ迎ニ
任ム放免共數相ニ議シテ強盜ニテカ家ニ
入テムト思ケルニ其家ノ有様ヲ委モ不知リケ
レハ構テ其家ニ有テム者ヲ一人語ニ取テムト
謀ケルニカ摸津国ニ知ル所ノ有ケルヨリ
宿直ニ上タリケル下平男ノ有ケルヲ放免共其
奴ハモモ田舎人ナレハ被テムカシ物ヲ夕ニ
得テハヨモ不聞ヌ様ハ不有ト議シテ構ヘテ其
宿直人ノ男ヲ放免ノ家ニ謀寄テ物吉シテ食セ
酒ナト吞セテ語ニケル様和主ハ田舎人ニテ有
ナレハ京ニテハ常ニ物欲キ時モ有テム亦要コ
トナル莫モ有テム極テ糸惜ニ故有テ和主ヲ糸

惜ト思フコトノ有ルノ和主ハ若ケレハ否不知
然レハ今ヨリハ京ニ有テム程ハ此様ニ常ニ坐
セ物モ食セハ亦用有テム事ハ云ヘナト勲ニ語
ヒケレハ男喜トハ思乍ラ恠ト思ケレハ亦然ル
様コソハ有ケリト思テ返ス此様ニスル事既ニ
四五度ニモ成ニケレハ放免共今ハ得ツト
思テ辞ニ氣元ク語ニ付テ後云ケル様矣ニハ和
主ノ宿直スル家ニ我等入レテムヤ然ラハ无限
キ喜ヒテ云ハシ此世ニ身一ツ過計ノ事ヲニソ
ハセ大此山人ノ可知キエトニ水又世ニ有ル人
ハ上モ下モ身ノ為ニ口ヲ人モ怖シケレナトコ
ト吉クケレハ此男下衆ナレトモ思量有テ賢

カリケル奴ニテ心ノ内ニハ奇異キ事ナレハ思
ヒ不掛セシキコトハ思ケレ凡只今辞セハ定
テ悪カリナムト思テ糸安キコト也ト請テケリ
放免共喜テ且トテ縮布十ト取セケレ凡男只今
不念トモ為得テム後ニト云テ不取テ返ルニ放
免ノ云ク然^リハ明日ノ夜トナム思フヲ夜半計
ニ其門許ニ至テ門ヲ押サハ儲テ門ヲ開ヨト男
コトニモ非スト云テ返又放免共ハ彼取兵ノ家
ニ非子ハ心安ク思テ其心得夕凡者共十人計同
心ニテ明日ノ夜可来會キ由ツ契テ散又此男ハ
至ノ家ニ返テ何カケ此コトヲ密ニ主ニ聞セム
ト思テ伺ケル程ニ主近ク辺ニ出夕リケレハ男

出ニ突居テ前ニ人モ无キ程ニ物云ハムト思夕
ハ気色ナレハ主和男ハ何コト云ハムト思フ
暇得テ本国ニ下ラムト思フカト問ケレハ男然
ニハ不候忍テ可申キ事ノ候フ也ト云ケレハ主
何事ナラムト恠ヒ思テ隠レハ方ニ呼ヒ放テ聞
ケハ男申ス付テ極シク皮ク候フコトナレ凡
聞セ不奉テハ何カケカト思ヒ給ヒテナム然
ノ事ノ候フ也ト云ヘハ主極ク喜ク告夕ル下衆
ハ物ノ欲ノマニ此ル心ハ无キ者ヲ察レ也ケ
リト云リ然ラハ和男只門ヲ開テ盗人ヲ入レヨ
ト計云テ心ニハ思ハク外ニテ追ヒ返ヒテハ否
不捕シテ誰トモ不知ヒテ止ナム悪カリナムト

思^テ手迷^レレ^テ親^ク年未^キ知^ル其^ノ関^ノ関^ト云^ハ兵^ノ
許^ニ行^テ密^ニ此^由云^ケレ^ハ聞^キ驚^キテ深^ク
キ契^有ケ^ル人^ニテ即^等トモ无^ク雑^色トモ无^ク
兵^ノ道^ニ達^シケ^ル者共^五十^人計^シ明日^ノ夕^ニ
竊^ニ遣^ラムト云^ケレ^ハ喜^テ返^ニケ^リ亦^ノ夜^ニ
成^テ彼^兵者弓^箭兵^杖共^シハ或^ハ物^ニ累^或ハ長^ク
櫃^ニ入^トシ^テ然^リ氣^无キ様^ニテ一人^ノソ^ノ
其^家ニ行^テ隠^シテ居^タリケ^リ漸^ク其^時ニ成^テ
或^ハ調^度ヲ負^ヒ或^ハ抄^物ヲ取^テ皆^甲曹^ヲ著^テ
手^ヲ越^テ待^ケリ亦^出テモ逃^ル事^有ラ^ハトテ少^ク
ハ外^ノ过^ルニモ立^テ夕^リケ^リ放^免共^ハ帑^ト
此^トト^シ不^知シ^テ只^偏ニ仲^人ノ男^ヲ憑^テ夜^打

深^更ル程^ニ其^家ニ行^テ門^ヲ押^セハ男^支度^シ夕^ニ
ル事^ナレ^ハ行^テ門^ヲ同^ルマ^ニ走^リ返^テ板^敷
ノ下^ニ深^ク這^入ヌ其^時ニ放^免共^ハテ^ト入^ル
ニ立^テ兵^共儲^{タル}莫^ナレ^ハ正^ニ愚^ナラ^ムヤ^ハ
獨^リワ^ニ捕^ハツ盗^人ハ十^人計^有ケ^ルニ艶^又
兵^共ノ四^五十^人番^テ儲^テ待^タムニハ聊^ニ不^動
シ^テ皆^捕ヘ^テ車^宿ノ柱^ニ縛^リ付^テ其^夜ハ有^テ
夜^明テ後^ニ見^シハ皆^固ラ^シハ叩^テ被^縛付^テ有^テ
リ此^ル奴^原獄^ニ禁^シ夕^リトモ後^ニ出^テハ定^テ
悪^キ心^有ヤムト思^ケレ^ハ然^ル几^気无^クテ人^ニモ
不^知シ^テ夜^ニ入^テ竊^ニ外^ニ將^行テ皆^射殺^サセ
テケ^リ然^レハ強^盗ニ其^家ニ行^テ被^切殺^スル

様ニテナム止ニケル由元キ物欲クシテ命ヲモ
スツ奴原カナ^主ハ賢キ男ノ徳ニ命ヲ存シタ
リケルトナム語り傳ヘタルトヤ

藤大夫 家入強盜被捕語第七

今昔猪熊ト綾ノ小路トニ藤大夫ト云フ者任ケ
リ受領ノ共ニヤ有ケム田舎ニ行テ返リ上リタ
リケルニ物共多シ持来テ繚ケルヲ隣ニ有ケル
盜心有ケル者見テ此様ノ熊^熊シケル得意共ヲ數
語ニ集メテ強盜ニテ其家ニ入ニケリ家ノ内ニ
有ケル人皆或ハ物ノ迫ニ隠シ或ハ板敷ノ下ニ
這^這入ヌ待受テ戦フ人一人モ無ケシハ盜人共糸
靜ニ家ノ内ノ万ノ物ヲ掠テ露残ス物无ク皆取

テ去ヌ而ル間板敷ノ下ニ逃入タル小男ノ位卧
セル有ケル盜人ノ物取畢テ返ル時ニ其盜人ヲ
此ク板敷ノ下ニ隠シ居ル小男ノ盜人ノ板敷ヨ
リ走リ下ル足ヲ掩抱テ引ケシハ盜人位^下ニ倒
レニケリ其上ニ此小男癡懸リテ盜人ノ^下カ
ヲ抜テニカ^カ三カ^カ突ケシハ盜人足ヲ被^下捕テ痛ク
倒レニケシハ曾ヲ突テ物モ不思ケルニ此ク數
度被^下突ニケシハ此モ彼モ不為テマカテ死ニケ
リ其時ニ此小男盜人ノ二ノ足頸テ取板敷ノ奥
様ニ深ク引入^下シフ然テ此小男ハ然ル氣无ク様
ニテ出来タシハ逃隠シタリツル者共盜人去ヌ
レハ皆出来テ噓リ合タリ衣被剥タル者ハ裸ニ

テ篩ノ家ノ内ノ万ノ物共皆被踏壞レ被折損夕
ル事无限レ盗人ハ物ヲ取畢テ猪熊下ニ出テ走
ケルニ隣ノ者共ノ起合テ箭ヲ射懸ケレハ散
ニ逃テ去ニケリ其レニ此一人カ被突殺夕ルヲ
モ否不知ラ夜半過テ入夕ル盗人ナレハ其後
モ无クテ夜明又隣人モ集リ来テ訪ヒ喰ル西ノ
洞院トトニ有ル藤判官ト云フ檢非違
使モ此藤大夫ト得意キテ有ケレハ人ヲ遣セテ
訪ヒテハニ此盗人突殺シ夕ル小男彼藤判官ノ
許ニ行テ然々ノコトナム仕夕ルト聞セケレハ
藤判官聞驚テ放免ヲ呼テ彼藤大夫カ家ニ遣テ
見セケレハ放免其家ニ入テ被突殺夕ル盗人ヲ

引出シテ見レハ隣ニ有ル某殿ノ雜色ナリケリ早
隣ニテ物共ヲ持来夕リケルヲ見テ入夕ル也ケ
リ放免此由ヲ藤判官ニ申セハ藤判官即チ彼雜
色ノ家ニ人ヲ遣テ妻ヲ搦サセツ妻ハ定テ知夕
ラムトテ問ケレハ妻否不隱シテ夜前コソ其丸
彼丸ハ詣来テ私語仕リシカ其等カ家共ハ其々
也ト云テレハ且檢非違使ノ別當ニ申テ其女ヲ
前ニ立テ其家々ニ行テ捕ケレハ其奴原今夜盗
人ニ極シテ卧セリケルヲ皆負シ尽シテ尋子捕
ヘテケリ可遁事ニモ非子ハ片端ヨリ皆獄ニ被
禁ニケリ亦其盗ヲ取夕ル物共モ負ニ依テ取出
テケリ然テ此盗人突殺シ夕ル小男ハ其ヨリ後

極キ兵ニ被用テ十ム有ケル然レハ人ノ家ニハ
物共取り扱テ由元カラム人十トニハ不見マシ
キ也此ル心奈又者ノ有ル也從者トテモ可免キ
者ニ非ス况ヤ疎カテム者ノ然ル心有ラムハ必
ズ可疑キ事也ト十ム語リ傳ヘタルマヤ
下野守為元家入強盜語第八

今昔下野守藤原為元ト云フ人有ケリ家ハ三条
ヨリ南西ノ洞院ヨリハ西ニ十ム住ケル十二月
ノ晦比ニ其ノ家ニ強盜入ニケリ隣ノ人驚合テ
惶ケレハ墓ヲシク物モ否取不得テ盜人被箠又
ト思エケレハ其家ニ吉キ女房ノ御ケルヲ質ニ
取り抱テ出ニケリ三条ヨリ西様ニ逃テ行ケル

ト此質シハ馬ニ抄棄セテ大宮ノ辻ニ出タルニ
人追テ来ニケリト思エケレハ此女房ノ御衣ヲ
引剥テ盜人ハ奔テ逃ニケリ女房習ヒ不給ハ心
地ニ裸ニテ怖クシト思ヒケル程ニ大宮河ニ落
入ニケリ水モ凍レテ風令冷キコト无限水ヨリ這
上テ人ノ家ニ立寄テ門ヲ叩キケレ氏恐テ耳ニ
聞入ル人モ无シ然レハ女房テ遂ニ死ニケレ
ハ狗ニ被食ニケリ朝見乞ハ糸長キ髪ト赤キ頭
ト紅ノ袴ト切クニシテ凍ノ中ニ有ケリ其ノ後
宣旨下テ若シ此盜人ヲ捕タラム者ニハ止マト
元キ賞ヲ可給トテ惶リ合タル事无限ニ此更ハ
荒三位ト云テ藤原ノト云フ人ヲ負ケル其

レハ其荒三位ノ彼狗ニ被食タル姫君ヲ假借シ
ケルニ不聞ケレハトソ世ニ人云ク惶ケル間檢
非違使左衛門尉平ノ時道兼リテ壽子求ル間大
和国ニ下ルニ山城国ニ指ノ杜ト云フ所ノ迎ニ
男指會タリ其男檢非違使ヲ見テ寃居タル気色
ノ恠カリケレハ其ヲ搦テ奈良坂ニ將行テ己ハ
犯シタル有^者ノレト云テ只問ケレハ男更ニ犯不
仕ト諱ケルヲ責テ問ケレハ去々年ノ十二月晦
比ニ夕人ニ被倡テ三条ト西ノ洞院トニ有シ殿
原ニ罷入テ物ヲハ否不取シテ止事ナカリシ女
房ヲ質ニ取奉テ大宮ノ過云^三弁テ罷逃ニレ其後
兼リシカハ劍死テ狗ニ被食給ヒニケリト云フヲ

聞テ時道喜テ其男ヲ將上テ其由ヲ申シ上タリ
シカハ時道大夫ノ尉ニ可留ト世ニ云ク惶シカ
トモ其賣モ无クテ止ニキ何ナルコトニカ有ケ
シ必ス賞可有ト仰セ被下タリシカハ遂ニ時道
寇ヲ得テ左衛門ノ大夫トテ十ム有シ世ノ人謗
リ申シ、コトナメリ此レヲ思フニ女也トモ尚
寢所十トハ枯テ可有キ也徒ニ卧タリシカハ此
ク質ニモ被取タル也トソ人云ケルト十ム語リ
傳ヘタルトヤ
阿弥院聖人殺人宿其家被殺語第九
今昔ノ国ノ郡ニ寺ト云フ寺有リ
其寺ニ阿弥陀堂ノ聖ト云クト、シテ行フ法師

既云

有ケリ鹿ノ角ヲ付タル杖ヲ尻ニハ金ノ机ニシ
タルヲ突テ金鼓ヲ扣テ万ノ取ニ阿弥陀佛ヲ勸
メ行ケルニ山ノ中ヲ過キケル程ニ男ノ物荷ヒ
タル會タリ法師相共ニ行ケルニ男傍ニ立寄テ
昼ノ物ヲ取出シテ食フニ法師ハ過十ムトスル
ヲ男法師ヲ呼ケレハ寄又此レ食トテ飯ヲ食テ
取セタルハ法師吉ク食ツ既ニ食畢ツレハ男本
荷タル物ヲ取テ荷ハムト為ル程ニ法師ノ思ハ
ク此ニ忽ニ人不来マレキ取也此男ヲ殺シテ
持タル物ト署タル衣共トヲ取テムニ誰カハ可
知キト思テ今物持タルト為ル男ノ思ヒ不批ヲ
法師後ニ金扱ヲ以テ頭ヲ突ツレハ男此ハ何ニ

レ給フソト云テ年ヲ摺テ迷ヘトモ法師本ヨリ
強カ也ケル者ニテ聞モ不入レテ少殺シテケリ
然テ持タル物ト署タル衣トヲ取ルマニモカ
如クシテ逃テ去又遙ニ山テ隔テ遠ク去テ人郷
ノ有ケルニ行出ニケレハ今ハヨモ人モ不知ト
思テ人人家ノ有ケルニ寄テ阿弥陀佛ヲ勸ノ行
法師也日暮ニケリ今夜計宿レ給テムヤト云ケ
レハ家主ノ女有テ男ハ物ニ罷行ニタレ氏然ラ
ハ今夜計ハ宿リ給ヘトテ入タレハ下衆ノ小家
ナレハ程モ不隔シテ法師ヲ竈ノ前ニ居ヘタリ
然レハ家女此法師向テ見ルニ法師ノ署タル
衣ノ袖口急ト見エ其レニ我カ夫ノ署テ行ニ

布衣ノ袖ニ色草ヲ縫合タリケルニ似タリ女思
^モ不寄子ハ然モ心モ不得テ有ルニ家女尚此
袖口ノ極ク恠ク思エケレハ然ル氣元キ様ニテ
見ルニ只其レニテ有リ其時ニ家女驚キ怖恠ム
テ隣ニ行テ密ニ此ルコトナム有ル何ナレコト
ニカ有ラムト云ケレハ隣ノ人其レハ極テ恠キ
事ニコソ有ナレ若シ盗タルニヤ有ラレ極ク不
審キコト也実ニ一定其衣ト見給ハ、聖ヲ捕ヘ
テ可向ニコソ有ナレト云ケレハ家女盜シ不盜
ハ不知先ツ衣ノ袖口ハ正シク其レ也ト云ケレ
ハ隣ノ人然ラハ法師ノ不逃又前ニ疾ク問テ可
聞キコトナリト云テ其郷ノ若キ男共強刀ナレ

四五人評ニ此事ヲ聞セテ夜ハ其家ニ呼テ法師
ノ物少食ヲ思ヒモ不掛テお解テ卧ルヲ俄ニ寄
テ抑ヘテ搦ケレハ法師此ハ何ニト云ケレトモ
只縛リニ縛リテ引出テ足ヲ交ムテ問ケレハ更ニ我レ
犯ス事无レト云テ不落テレハ亦人有テ其法師
ノ持タリソル袋ヲ問テ見ヨ家ノ主ノ物ヤ有ト
云ケレハ現ニ然ルコト也トテ袋ヲ問テ見ルニ
男ノ持テ出ニシ物ノ限有リ然レハコソト云テ
其時ニ法師ノ頂ノ上ニ坏ニ大シ入レテ置テ問
ケレハ其時ニ十ハ法師斃サニ不堪シテ実ニハ
其ノ山中ニテ男ノ然ク侍リニテ殺レテ取タル
物也抑此ハ誰カ問ヒ給フコト云ケレハ此レハ

其人ノ家也ト云ケレハ法師然ラハ天ノ責蒙ニ
ケリトク答ヘケリ夜明テ其法師ノ前ニ立テ御
ノ者共集テ行テ見ケレハ実其男ヲ殺シテ置夕
リケリ来夕者モ不敵失ハテ直クテ有ケレハ妻
子此レヲ見テ更悲ヒケリ然テ其法師ヲ將返テ
モ何ニカハセムトテヤカテ其取ニ張付テ射殺
シテケリ此レヲ聞人法師ヲナム惚ミケル男ノ
慈悲有テ呼ヒ寄セテ飯命テ食セトシ夕ルヲ
思ヒモ不知テ法師ノ身ニ十邪見深クシテ物ヲ
盗ニ取ラムトテ殺シ夕ルヲ天ノ惚ミ給テ外ハ
モ不行シテヤカテ其家ニ行テ現ニ此ク被殺衰
十ニ事也トソ聞人云ケルト十ニ語傳スルトマ

伯耆国府藏入盗人被殺語第十

今昔伯耆身擣ノ經国ト云フ人有ケリ其人伯耆
ノ守ニテ有ケル時世ノ中極ク辛クテ食物无キ
年有ケリ其レニ国府ノ傍ニ院ト云藏共有リ藏
ノ物共ハ皆下シ畢テ物モ无カリケル時ニ人ツ
藏ノ辺ヲ過ケルニ藏ノ内ニ^{盗人侍リ此甲疾ク甲上給ヘ侍リ}叩
ツト聞ケレハ藏ノ内ニ^{云ク}藏ニ^{餉ノ有}有
見テ少シ取テ余ヲ助ケムト思テ藏ノ上ニ登テ
屋上ヲ穿テ餉ニ落掛ラムトシテ午ヲ放テ落入
夕レハ餉モ无テ空ナシハ此四五日返リ可上キ
市モ无クテ既ニ餓死シ侍ナムト不出テ^死死
侍ラヌト人此ヲ聞テ奇異ト思テ守ニ此申シ申

ケレハ忽ニ在廳ノ官人ヲ召テ藏事問サレテ見
レハ年計十ル男ハ糸綱ヲカサレ水早装束
直クシタルカ色モ衣キヲ引出タリ人引有テ此
レヲ見テ云甲斐無し速ニ被追放サト云ケレ
何テカ後ノ聞ヘモ有リト云テ藏ノ傍ニ播物結
テ張懸テケリ然レハ痛ク云タル奴ナレハ可免
放キニ口惜クテ態シタリトナム人云謗ケル此
男ノ顔色見知タル人更ニ无クテ十台止ニケル
トナム詰リ傳ヘタルトヤ
幼児盗依風蒙父不孝語第十一
今昔ノト云云者有ケリ依風笈比吉干依風得夕
リケレハ此レハ難有キ物ナレハササリ方返来

テ人許へ遣ラムト云テ十果計ヲ厨子ニ入レテ
納メ置テ出ツト云ク努ム此瓜不可取ト云
置出ヌル後ニ七八歳計有ケル男子ノ厨子ノ間
テ瓜一菓ヲ取テ食テケリ夕サリ方祖返テ厨子
ヲ問テ瓜ヲ見ルニ一菓失ニケリ然レハ此ハ誰
カ取タルフト云ヘハ家ノ者共我レモ不取我レ
モ不取ト諍合タレハ正シク此レ此家ノ人ノ為
態也外ヨリ人来シテ可取ニ非スト云テ半无ク責
向フ時ニ上ニ仕ヒケル女ヲ云ク昼見候ツレハ
阿字九コソ御厨子ヲ問テ瓜一ツヲ取出テ食ツ
レト祖此レヲ聞テ此モ彼モ不云テ其町ニ住ケ
ル長シキ人ト云テ数呼集メケリ家人中ノ上ノ

男女此レテ見^テ此ハ何ノ故ニ此ハ呼給^テ有^ラムト思^ヒ合夕ル程ニ御人共被呼^テ皆来^ル又其時ニ父其瓜取夕ル兒シ永ク不孝^ニテ此人々ノ到^リ取^ル也ケリ然^レハ判^ル人共此ハ何ナ^ル事^ノト問^ヘハ只然思^フ様ノ侍^ル也ト云^テ皆判^リ取^ツ家ノ内ノ者共ハ此^ヲ見^テ此計ノ瓜一菓ニ依^テ子^ヲ不孝^ニ可給^ニ非^ス系物狂^ハキ^モ莫^カナト云^ヘトモ外ノ人ハ何カハ可為^キ母ハ夕[、]可云^キニモ非^ス極久恨^ミ云^ケレ^ルモ父由无^キ事^ト不云^レト云^テ耳^ニモ不聞^入レ^テ止^ニケ^リ其後年月^ヲ経^ル程^ニ此被^不孝夕^ル兒漸^ク勢^長レ^テ老服^トト^モ世ノ中^ニ有^ケレ^トモ父不

考^レテ後敢^テ相見^ル事^元カ^リケ^リ而^ル間^其冠者^可然^所營^仕ヘ^シケ^ル程^ニ盜^ミシ^テケ^リ然^レハ被^捕テ被^問ケ^ルニ然^々ノ者ノ子也ト云^ケレ^ルハ檢^非違^使別^當ニ其由^ヲ申^スニ別^當遣^ニ祖^有ル者^ナリ祖^ニ付^テ沙汰^シ可^致也ト有^ケレ^ルハ廳ノ下部^共此^冠者^ヲ前^ニ立^テ祖^ノ家^ニ行^テ此^由ヲ云^テ追^補モムト為^ルニ祖^ノ云^ク此^以更^ニ已カ^子ニ非^ス其故^ハ此^レヲ不^孝ニ^テ敢^テ不^相見^ニテ既^ニ數^十年^ニ成^ヌト云^ヘ氏^廳ノ下部^共不^用シ^テ恐^唱惶^ケレ^ルハ祖^若シ^其違^此是^ヲ虚^言ト思^フ速^ニ此^レヲ可^見ト云^テ彼^ノ在^地判^取夕^ル文^ヲ取^出テ下部^共ニ見^ス亦^彼ノ判^以夕^ル人

共シ呼テ此旨^テ云ハ判レ知ル人共正シク先
年ニ然凡事有キト云ハ下部一人返テ檢取違
使シ以テ此由ヲ申セハ別當尅祖不知マシ^カリ
ソト有ケレハ下部共可云方无クテ其冠者之具
ニテ返又犯シ隱シ无カリケレハ獄ニ被禁ニケ
リ但シ祖ハ更ニ事无クテ止ニケリ然レハ其時
ニ十ム然マテ不有マシト思ケル者共モ極ク賢
カリケル人カナト祖ヲ讚ノ^カ惶ケル然レハ祖ハ
子ヲ愛スル^カ几^カ支^カ譬^カニ无キ^カ支^カナレ^カ凡^カ賢^カキ^カ者^カハ兼^カテ
子ノ心ヲ知テ此ク不孝シテ後ノ過シ不蒙ル
也ケリ此^カ新^カヲ見聞ク人此祖ヲ極カリケル賢
人カナトテ讚ケルト十ム語リ傳ヘタルトヤ

筑後前司源忠理家入盗人語第十二

今昔大和守藤原ノ親仕ト云フ人有キ其人ノ舅
ニ筑後ノ前司源忠理ト^任云人有ケリ心賢ク万人
事知テ極^上キ物^上正午ニテ^カ有ケル其人方テ違フト
テ我家近カリケル小家ニ行テ竊ニ寢タリケル
ニ大路^中路面ノ檜垣ニ副ヘテ寢所ヲ^カシタリケレハ
其ニ寢タリケルニ雨痛ク降^カテ止タリケル
ニ夜半ニヤ成ヌラムト思フ程ニ人ノ足音シテ
我カ寢タル傍ノ檜垣ニ立副又ト聞ケルニ何ナ
ル事ニカ有ラム我ヲ可殺敵モ不思子ハ此家主
ヲ此彼セムスル者ニヤ有ラムト思フニ怖クテ
不被寢シテ聞クニ憑モシク有カナト云ハムト

音合スヘキ従者无カリケレハ合目ヲ醒シケ耳ヲ
立テ聞ケレハ大路中ヨリ亦人ノ足音シテ過ケ
ルヲ此本ヨリ檜垣辺ニ立ケル者吹ケレシケレハ
大路中ヨリ行く者立留リテ忍音ニ何立ノ咥又
ルカト云フ然也ト答フレハ寄来又ナリ然レハ
筑後ノ前司今ツ彌岡テ入ラムトスルト恐テ屈
リテ寢タリケルニ忽ニ入ラムスル気色ニハ非テ忍
テ物ヲ云フヲ檜垣ニ付テ耳ヲ立シテ聞ハ人ノ許
ニ入テ物ヲ取ラムスル由ヲ云語フ也ケリ何コ
ニ入ラレズル盗人ニカ有ラムト聞ケハ筑後ノ前司
ナト云ヘハ既ニ我カ家ニ入ラムスル盗人ニテ
有ハ其レハ我カ許ニ心安ク仕フ侍ノ仲スル事

ソト言フ聞ツ云畢テ然テハ明後日何主ヲ具ツ
必ス咥シ會ヘナト契テ歩ヒ別レテ去ヌナリ賢
ク此ニ卧シテ此ル事テ聞ツルト思ケルニ辛ク
シテ明ヌレハ曉ニ家ニ返ス近来ノ人ナレハ明
ルヤ遅キト宿直ヲモ数儲ケ彼仲スルト云ツ
ル侍ヲモ搦メ置テ入来ラムトセム盗人ヲモ尋
テ別當ニモ檢非違使ニモ可觸ニ其比マテハ人
ノ心モ古代也ケレハ合セテ其筑後ノ前司カ心
直シテ者ニテシケルニヤ此仲スル侍ヲ然ル気
無キ様ニテ白地ニ外ニ遣テ其力无カリケル間
ニ竊ニ家ノ内ノ物ヲ吉キモ悪キモ一ツニ不残
外ニ運テケリ妻娘ナトヲモ兼テヨリ異ニ耐テ

外ニ渡シ置キケリ然テ其契ケル日ノ暗々ニ成
ル程ニツ此仲スル侍来タリケレハ気色モ更ニ
不見セ不知セシノ我等モ有ル様ニ持成シテ夜
初深更ル程ニ忍テ出テ近キ人ノ家ニ入卧ニケ
リ其向ニ盗人共来リ先門ヲ叩ケルニ此仲スル
傍門ヲ開テ入レタリケレハ十世人計リ盗人立
ニケリ心ニ任セテ家ノ内ヲ掠ケレモ露計ノ物
モ无カシケレハ盗人求メ俛テ出テ行トテ此仲
スル侍ヲ捕ヘテ我等ヲ謀リテ物モ无所ニ入
タリケレト云テ集テ吉ク蹴踏接シテ畢ニハ縛
テ車宿ノ様ニ寸お口ケニテハ可解免キ様モ无
結日付テ出テ去ニケリ曉ニ筑後ノ前司返テ本

ヨリ有ル様ニ持成シテ此仲スル侍ヲ求メケレ
トモ无シ而ル間ニ車宿ノ方ニ今ソ者有リ何ヲ
ト思シ見ヌレハ此侍ヲ車宿ノ柱ニ結付タリ筑
後前司此レハ仲シ損シテ盗人ニ被縛付タリ十
メリト見ルニ可嘆カリケレモ此ハ何ニシテ此
ル目ハ見タリト問ケレハ今夜盗人ノ嗅テ此
ク縛リ付テ罷去候ヌル也ト答ヘケレハ筑後前
司此ク物モ无キ取ト知ニケル其主達ノ坐スル
コソト断トモ止ニケリ其後物モ无キ所ト
知テ盗人モ不入ノ有ケル然レハ近来ノ人ノ心
ニハ替リタリカレ其仲シケル侍ハ其コトニモ
无クテ其所ヲ出テ去ニケリ其後亦侍ニ出

来テ被仕ケリ其シニ其家ノ物ヲハ外ニ運ビ夕
リケルマニ置タハ所モ憑モシキ取ニ有ケレ
ハ取寄ル莫モ无クテ要有ル物ヲハ取寄セツル
ク仕ヒケル而ル間近キ所ニ火ノ出来タリケレ
ハ移モソ為ルトテ物共ヲ取出シケルニ木ヨリ
外ニ置タハ物ナレハ墓ニシク可取出キ物モ无
カリケレハ物モ不入大ナル唐櫃ノ一ツ有ケル
ヲ此今出来タハ侍二人シテ檢シケル程ニ大死
不移シテ消ニケレハ筑後前司物共取出タハ所
ニ忍テ行テ立リケルヲハ不知此二人ノ侍大唐
櫃ノ録ヲ檢抜開テ見ケルニ露物モ无カリケレ
ハ二人シテ云ヒ合スル様此ハ物无キ取ニコソ

有シ此唐櫃ヲコソ心惚ク思ヒツレトモ此レモ
空ニテ物无カリケル我等モ被仕テ有トモ可得
様モナキ人ニコソ有ケレ何ノ頼力有ラム去来
去ナムト云テ檢列テ逃テ去ニケリ然レハ其唐
櫃ヲハ女ヲ檢入シテ置ケル筑後ノ前司ノ云ケ
ル様ハ家ノ物外ニ運ヒ置テ吉キ事有リ悪キ事
有リ盗人ニ物不被取此レ糸吉キ事也二人ノ侍
逃シツル此レ極テ悪キ事也トソ云ケル賢キ者
ナレハ此レ莫共ハシタハト思ヘトモ此レ糸
吉キコトモ不思ニ物ヲ取寄ツル仕ヒケレモ
極テ悪クカリケム物ヲ古ハ此レ古代ノ心持タ
ル人ヲ有ケルトナム語リ傳ヘタルトヤ

民部大夫則助家来盗人告殺害人語第十三
今昔民部ノ大夫ノ則助ト云者有ケル終日脱文
行テタサリ方家ニ返リ来リケルニ車宿ノ序角
ヨリ此ハ何ノ人者ト見テ問ケレハ男忍テ可申キ
事ノ候フ也ト云ヘハ則助疾ク云ヘト云ニ男極
テ密ニ申サムト思フ也ト云テ人皆去ツ近ク寄
テ私語り様巳ハ盗人ニ候フ此乘セ給ヒ夕ル乘
毛ノ御馬ハ極キ一物カナト見給テ今明日東ノ
方ニ受領付シテ罷候ラシ此ニ罷乗テ罷テハ
ヤト思給ヘテ盗マムト思フ心ノ候者御門ノ内
テ候ヒワルヨリ入立テ隠シテ見候ヒワレハ内
ヨリ御許立夕ル女出来テ男ノ候ヒワル上語ヒ

テ長キ鉾ヲ取セテコソ屋ノ上ニ登セ候ヒツシ
定テ事セムト構ル態ニコソ候フメレ見給ツル
ニ糸皮ニキ事ニテ候ヘハ破无ク思ヘテ然シハ
告申テ逃テ罷ナムト思給ヘテナムト云ハ則助
暫シ隠シテ立夕レト云テ從者ヲ呼テ私語テ
遣シハ男我ヲ搦ナムト爲ルニトヤ有ラムト思
トモ否不出テ有ル程ニ糸強氣ナル者共ニ三人
將來ヌ即火テ燃シテ屋ノ上ニ登セ板敷ノ下
之原本傍注今誤入正支間又暫計有テ天井ヨリ待際ノ者ノ水早裝束十
ルヲ捕ヘテ引出シテ將來シリ次ニ鉾ヲ取テ持
来夕リ天井ニ穴彫夕リケル然シハ其男ヲ向
フニ已ハ然クノ人ノ從者也隠可申ニモ然ク

殿ノ寢入給ヒ十ムニ天井ヨリ錦ヲ指シ下セ下
ニテ取寃テム時ニ只指セト侍ツレハ十ムト云
ヘハ男シハ捕ヘテ檢非違使ニ付ケツ古^告タル盗
人ヲハ召出テ其欲カリケル粟毛ノ馬ニ鞍置テ
ヤカテ家ノ内ニテ乗セテ追出シテナ^ハル其後其
盗人ノ有様ヲ不知テ止ニケリ此レハ妻ノ密夫
ノ有ケレハ謀タルコトニテ有ケルニヤ然レモ
其妻ヲハ尚其後モ久^ク摟ケリ極ク心不得又事
也譬ヒ熨リ深ク志不愚又中也ト云フトモ命ニ
可代レヤ亦希有ノ乘馬ノ徳ニ命ヲ存シタル者
也盗人ノ心モ^哀衰也ケリト聞人云ケルト十ム語
リ傳ヘタルトヤ

九条堀河任女殺夫哭語第十四
今昔延喜ノ御代天皇夜ハ清凉殿ノ夜ハ大臣
ニ御マシケルニ俄ニ藏人ヲ召ケレハ藏人一人
参タリケルニ仰セ給ヒケル様此辰巳ノ方ニ女
ノ音ニテ泣ク者有リ速ニ尋テ参レト藏人仰テ
奉ツテ陣ノ吉祥ヲ召テ火ヲ燃サセテ内裏ノ内
ヲ求ルニ更ニ泣ク女无シ夜深更ニナレハ人ノ
気色タニ无ケレハ返テ其由ヲ奏スルニ天皇尚
吉ク尋子ヨト仰セ給ヘハ其後ハ八者ノ内ヲ清
涼殿ノ辰巳ニ當ル取ノ官ノ内ヲ尋子聞クニ
何ニモ音スル者无ケレハ亦返リ参テ八者ノ内
ニハ不候又由ヲ奏スルニ然ラハ八者ノ外ヲ尚

尋子ヨト御セ有ケレハ藏名ニ馬司ヲ御馬ヲ召
テ藏人其シニ氣テ吉祥ニ大ヲ燃サセテ前ニ立
テ人数具シテ内裏ノ辰巳ニ當ル京中入行テ普
ク聞ニ京中皆靜マクテ敢テ人ノ音不為況マ女
ノ泣ク音无レ遂ニ九条堀河ノ辺ニ至ヌ一人小
家ノ有ルニ女ノ泣ク音アリ藏人若此レシ聞食
ケルニヤト奇具ク思テ藏人ハ其小家ノ前ニ立
立テ吉祥テ以テ令走テ京中皆靜リテ女ノ位音
无レ但九条堀河ナル小家ニテ女ノ泣一人候
ト奏レケレハ即チ吉祥返テ其ノ女ヲ慥ニ擲テ
可將參レ其女ハ心ノ内ニ謀ノ心ヲ以テ位也ト
宣旨有ト云ヘハ藏人女ヲ擲サスルニ女ノ云ク

己カ家ハ穢氣也今夜盗人ノ入来テ我カ夫既ニ
被殺ニケリ其死タル夫家ノ内ニ未夕有ト云テ
音シ奉テ叶フ莫无限ニ然レモ宣旨ノ有限ルニ
依テ女ヲ擲テ内ニ將參ヌ其由ヲ奏ヌレハ即内
裏ノ外ニシテ檢非違使ヲ召テ女ヲ給ヒテケリ
此女人大イキナル脱カ有リ而ルニ内ノ心ヲ隠シテ外ニ
泣キ慙ム莫有リ速ニ法ニ任セテ勘問シテ其過
ヲ可行シト仰セ給ヒケレハ檢非違使女ヲ給リ
テ羅出ヌ夜明テ此レシ勘問スルニ暫ハ不義伏
リケレモ責メテ問ケレハ女落テ有ノマニ申
ケリ早ウ此女ハ密夫ト心ヲ合セテ実ノ夫ヲ殺
セテケル也ケリ然テ此レヲ歎キ慙ムト人ニ聞

セムカ為ニ泣ケルヲ女遂ニ否不隠シテ落ニケ
レハ檢非違使此ノ申テ此申ヲ奏シケレハ天
皇聞食シテ然レハコソ其女泣フハ音ハ内ノ
心ニ違タリト聞ヒカハ強ニ尋子ヨトハ被仰シ
也其密夫慥ニ尋子搦ノヨト仰給ケレハ密夫ヲ
モ搦テ女ト共ニ獄ニ被禁ニケリ然レハ心鬼ト
見ム妻ニハ心ヲ不免マモキ也トソ此ヲ聞見ル
人皆云ケル亦天皇ヲ尚只人ニモ不御シリケ
リト人責ヒ申ケルトナム語リ傳ヘタルトヤ
檢非違使盜系被見顯語第十五
今昔其此檢非違使數下辺ニ行テ盜人追捕シケ
ルニ盜人ヲハ捕ヘテ繩付テケレハ今ハ可返ニ

ト云檢非違使一人疑ハレキ事尚有リト
云テ馬ヨリ下テ其家ニ入タ^ヌ暫許有テ檢非違使
出未タルヲ見レハ前ニハ然モ不見エツルニ袴
裾ノ初ヨリハ襪ヨカ也ケレハ異檢非違使共皆
目ヲ付テ恠シト思ケルニ初此檢非違使ノ家一
未夕不入テケル時ニ其調度懸ノ男ノ此家ヨリ
出来テ至ノ檢非違使ト私語ツルヲ恠シト思ケ
ルニ合テ此夕檢非違使ノ袴ノ襪ヲカナレハ異
檢非違使共ノ云ヒ合セテ云フ様此レハ極ク心
不得マコト也此竟不見顯ハ我等カ為人耻也此
テハ否不止搆ヘテ此檢非違使ノ裝束解セテ見
ムト謀テ此捕ヘタル盜人ヲ川原ニ將行テ問ハ

ムト云合セテ屏風ノ哀^裏ト云所ニ將行ス其ニテ
盗人ヲ問テ後可返ニ川原ニテ去来我等執キニ
水浴ムト一人ノ檢非違使ノ云ケレハ異檢非違
使共ハ糸吉キ事也ト云テ皆馬ヨリ下テ裝束ヲ
只解ニ解ケルニ此袴襪ラカシタル檢非違使此
レヲ見テ此レ更ニ不有マシキ也糸使^便无輕々
ニ何ナレ檢非違使カ川原ニテ水ハ浴ム馬飼フ
童ナトノ様ニ穴異様ト云テ我裝束ヲ解セムト
謀ヲハ不知レテ^只口ヒス口ヒテ腹ヲ立ツ
気色シ異檢非違共見ツ目ヲ咋セツ已等カ
裝束ヲハ只解ニ解ツ此レカ腹立テ不解ヌヲモ
尸ヤ慥立ツ様ニテ只解ニ解セツ然テ^只者ハ長

ヲ呼テ此殿原ノ裝束共一具ツ、汗キ所ニ取置
ケト云ケレハ者ノ長寄テ先此袴襪ヲミノ檢非
違使ノ裝束ヲ蓑草ノ上ニ置程ニ袴ノ扶ヨリ白
キ糸ノ頭^頭ヲ紙レテ被晝夕凡ニ三十計ノ夕々ト
落シ夕リ^頭檢非違使共此レヲ見テ彼レハ何^以何
ツト集テ目テ^只咋セテ噎リ問ハハ此袴襪ラマシ
檢非違使顔ノ色ハ朽レ藍ノ様ニ成テ我ニモ非
ス気色レテ立テリ異檢非違使共然ヨリアヤ慥
立ツレトモ糸惜カリケレハ裝束ヲ取テ急キ著
テ馬ニ乗テ思々ニ馳散シテ逃テ去ニケレハ檢
非違使一人胸痛夕ル者ノ顔ツキニテ我ニモ非
テ裝束打シテソ馬ニ乗テ馬ニ被任テ返ニケレ

然レハ者ノ長一人ナム其糸ヲ八拾取テ此檢
非違使ノ從者ニ取セケル從者モ我ニモ非ス氣
色ニテソ糸ヲハ取ケル放免共此レヲ見テ已等
カトキ密ニ私語ケルニ我等カ盜ヲシテ身ヲ徒
ニ成シテ此ル者ト成タハ更ニ耻ニモ非サリ
ケリ此ル事モ有ケリト云テソ忍ヒテ嘆ヒ合タ
リケル此レヲ思フニ其檢非違使極テ愚也ケル
者也極ク欲ク思フ所然カ追捕セム所ニテ糸ヲ
取テ被見顯ル極テ奇異キ事也然レハ此事異檢
非違使共ニ糸惜ク思ケレハ隱ストスレモ
自然ニ世ニ聞エテ此ナム語リ傳ヘタレトヤ
或取女房以盜為業被見顯語第十六

撰津国来小屋寺盜鐘語第十七

今昔撰津国ノ郡ニ小屋寺ト云フ寺有リ其
寺ニ年八十計ハ有ラムト見エル法師出来テ其
寺ノ住持ノ法師ニ會テ語ル様已ハ西ノ国ヨリ罷
上テ京ノ方へ行カムト思給フルニ年老身ニ羸
テ罷リ可上キ様モ不思エ此御寺ノ辺ニ暫ニ候
ハムトナム思給フル可然カラム取ニ居ヘ給ラ
ムヤト云ケレハ住持忽ニ可被居取エソ无ケレ
廻リモ无キ御堂ノ廊ナトニ被居テハ風ニ吹キ
被瘡給ナムト云ケレハ此老法師ノ云ク然ラハ

鐘堂ノ下コソ候ヒヌヘカナリ廻リモ全ク侍ル
取ナレハ其ニ侍ラムト思フハ何ニト云ヘハ住
持ノ云ク其レハ吉キ所也然ラハ其ニ坐シテ被
居タレカシ然テ鐘ヲモ被槌ムハ糸吉キコト也
ト云ヘハ老法師喜フ事无限シ然レハ住持老法
師ヲ擲具シテ鐘堂ノ下ニ將行テ鐘槌カ送薦ナ
ト有リ其レニヤカテ居給タレトテ居ヘツ然テ
鐘槌ノ法師ニ會テ此ニ浮タレ老法師ノ出来テ
鐘堂ノ下ニ居タラムト云ツレハ宿シフ鐘モ槌
ラムト云ツレハ居タラム程ハ槌ケトナム云ツ
ル其程ハ和院ハ息ム十居タレト云ヘハ鐘槌ノ
法師糸吉キ事ナリト云テ去ヌ然テ其後ニ夜計

此老法師鐘ヲ槌ツ其次ノ日ノ巳時計ニ鐘槌ノ
法師出来テ此クニ鐘ヲ槌ク法師ハ何ナレ者
ソト見ムト思テ鐘堂ノ下ニ御房ハ坐スルカ十
ト云テ戸ヲ押開テ這入見レハ年八十計ナル老
法師ノ極氣ナルカ長高ク賤氣ナルカ布衣ヲ腰
ニ巻テ羗喬リテ死テ卧セリ鏡槌此レヲ見テ
去返テ御堂ニ住持ノ辨ニ行テ老法師ハ早ウ死
テ卧セリ此ハ何カセムト為ルト周タレ気色ニ
テ云ヘハ住持驚テ鐘槌ヲ具シテ鐘堂ニ行テ戸
ヲ細目ニ開テ臨ケハ老法師突ニ死テ卧セリ然
レハ戸ヲ引立テ住持ノ僧寺僧共ニ此由ヲ告レ
ハ寺ノ僧共申无キ老法師ヲ宿シテ寺ヲ出シツ

ル大徳カナト云テ腹立合夕ル更无限シ然レ臣
今ハ甲斐无郷ノ者共シ催シテ取テ并サレヨト
个へハ御ノ者共シ催サスルニ御社ノ奈近ク成
夕ルニハ何テ可穢キソト云テ死人ニ手懸ムト
云ク者一人死シ然リトテ可有更カハト云テ惶
ル日モ午未計ニ成ス而ル間年世計十ル男二人
推鈍色ノ水早ニ裾濃ノ袴暑夕ルカ袴ノ喬取テ
高ク夾シテ前ニ大キナルカ現ニ差シテ綾蔭笠
頭ニ懸テ下衆ナレ月ノ輕ヒカナル出未
ス僧房ニ僧共ノ居夕ル取ニ行テ僧共ニ去フ様
若シ此御寺ノ辺ニ年ノ老夕ル法師ヤ罷リ行ク
ト間へハ僧共一日ヨリ鐘堂ノ下ニコソ年八十

計ナル老僧ノ長高キ有リツレ其レカ今朝見レ
ハ死テ即セルトコソ聞ケト云へハ此男共極ク
候ヒケルコトカナト云マニ只泣ニ泣ス僧共
此ハ何十ル人ナレハ此夕泣テハ尋ルツト問ハ
男共其老法師ハ已等カ父ニ侍リ其レカ老倅
之墓无キ事モ思フ事ニ違モスレ此更レ遊テ此
スル更シ仕ル也播磨ノ国明石ノ郡ニナム住候
其レカ一日失テ失行候へハ午ヲ令テ此日未求
ノ候ツル也已等ハ不合ノ身ニモ不候四十餘町
ハ名ニ直シ侍リ此隣ノ郡マテ知夕ル下人教侍
少然ルニテモ罷テ見テ其レニ候ハ夕サリ葬
候ハムト云テ鐘堂ノ下ニ入ヌ住持モ副テ行テ

外ニ立テ見シハ此男共這入テ老法師ノ顔ヲ見
ルマ、ニ我カ父ハ此ニ坐カリケルハト云テ只
即レ丸ヒテ喜シ奉テ泣叫ク任持モ此ヲ見ルニ
哀シニ思ヘテ被泣ヌ男共老僻^シ給テ此モ為シ
ハ隠シテ行キ給テ遂ニ由^ニ每キ所ニテ死給ヌル
悲キ死ノ尅不^レ會ナリユル事ト云ヒ次ケテ泣^ク
无限然テ暫計有テ今ハ葬進ラム事構ヘムト云
テ戸ヲ引立テ出テ去ヌ任持此男ノ泣ツル^共
テ寺ノ僧共ニ語テ哀シカ^ル度无限^シ僧共モ此
レヲ聞テ泣ク者モ有リ而ル間成ノ時計ニ成テ
人四五十人計来テ惶シテ此法師ヲ將出スニ調
度負タル者共モ数有リ僧房共ハ鐘堂ヨリ遠ク

去夕レハ法師ヲ將出ヌヲモ出テ見ル人无^シ皆
殆テ房ノ戸共ヲ^レ卷シテ籠テ圍ケハ後ノ山本ニ
十余町計出テ松原ノ有ル中ニ將行テ終夜念佛
ヲ唱ヘ金ヲ叩テ明ルマテ葬テ去ヌ寺ノ僧共其
後法師ノ死タル鐘堂ノ當リマ惣テ寄ル者无^シ
然レハ穢ノ間世日ハ鐘槌モ寄テ不^レ槌世日ハ既
ニ畢ヌレハ鐘槌ノ法師鐘堂ノ下掃ムト思テ行
テ見レハ大鐘失ニケリ此ハ何ニシタル事ソト
テ寺ノ僧共普ク告廻セハ僧共皆集リ来テ見ニ
盜テケレハ何ニシカハ有ランスル其老法師
葬リシハ早ウ此鐘ヲ盜マントテ謀夕リケル也
ケリト思テ葬リシ所ナラムト云テ寺ノ僧共^郷

ノ者共多ク具シテ彼松原ニ行テ見ケレハ大キ
ナル松ノ木ヲ鐘ニ切懸テ焼タリケレハ銅ノ碎
共所々ニ散タリ極ク構タリケレハ奴カト云テ
惶ノ合タレトモ此レ誰レタレト可知ニモ非子
ハ云フ甲斐无クテ止ニケリ然テ其ヨリ其寺ノ
鐘ハ无キ也此レシ思フニ構テ盗サム事ハ為レ
者モ有ナム何テカ然カ虚死ハレテ不動シテ久
シクハ有ラム亦何ノカ泣ハ心ニ住セテ泣ナム
突ニ見ケレニ由无キ者モ皆悲カリケレ事也極
カシケレ奴原ノ構ヘカトナム見聞ク人云ヒ
惶ケレ然レハ万人事ヲハ現ト思エハ事也ト云
フトモ不見知ラム者ノセム莫クハ尚吉ク思ヒ

廻シテ可疑キ也トナム語り傳ヘタルトヤ
羅城門登上层見死人盗人語第十八
今昔横津ノ国ノ辺ヨリ盗セムカ為ニ京ニ上テ
ル男ノ日ノ末夕暮サリケレハ羅城門ノ下ニ立
隠シテ立テリケレニ朱雀ノ方ニ人重ク行ケレ
ハ人ノ静マレマテト思テ門ノ下ニ待立テリケ
レニ山城ノ方ヨリ人共ノ数来タル音ノシケレ
ハ其レニ不見ト思テ門上层ニ和シ搔キツキ登タ
リケレニ見レハ火火鬘ニ燃シタリ盗人恠シト思
テ連子ヨリ臨ケレハ若キ女ノ死テ卧タル有リ
其枕上ニ火ヲ燃シテ年極ク老タル姫ノ白髪白
キカ其死人ノ枕上ニ居テ死人ノ髪ヲカトクリ

拔キ取ル也テ盗人此レ見ルニ心モ不得子
ハ此レハ若シ鬼ニヤ有ラムト思テ怖ケレモ若
シ死人ニシテモソ有ル恐レテ試ムト思テ和テ戸
ヲ開テ入り拔テ已ハト云テ走り寄ケレハ媯午
迷ヒシテ午ヲ摺テ迷ヘハ盗人此ハ何ソノ媯
ノ此ハレ居タルト問ケレハ媯已カ主ニテ御
コレツル人ノ失給ヘルヲ繚ノ人ノ无ケレハ此
テ置奉タル也其髪ノ長ニ余テ長ケレハ其ヲ拔
取テ鬘ニセムトテ拔ク也助ケ給ヘト云ケレハ
盗人死人ノ著タル衣ト媯ノ著タル衣ト拔取テ
アル髪トヲ奪取テ下走テ逃テ去ニケリ然テ其
上ノ層ニハ死人ノ骸ツ多カリケリ死タル人ノ

葬トト否不為テハ此門ノ上ニツ置ケル此事ハ
其盗人ノ人ニ語ルヲ聞繼テ此ク語傳タルトヤ
袴垂於岡山虚死殺人語第十九
今昔袴垂ト云盗人有ケリ盗ヲ以業トシテ有ケ
レハ被捕テ獄ニ被禁タリケルカ大赦ニ被拂テ
出ニケレカ可立寄キ所モ无ク可為方モ不思ハ
ケレハ岡山ニ行テ露身ニ懸リタル物モ无ク裸
ニテ虚死シレテ路辺ニ卧セリケレハ路行キ違
フ者共此ヲ見テ此ハ何ニシテ死タル者ニカ有
テ公疵モナキハト見繚ヒ云ヒ惶ケル程ニ吉キ
馬ニ乘タル兵ノ調度ヲ負テ教人即等眷属ヲ具
テ京ノ方ヨリ来タリケルカ此ノ人ノ多ク立約

テ物ヲ見ルテ見テ馬ヲ急ト留テ徒者ヲ寄セ
テ彼レハ何ヲ見ルト見セケレハ徒者走寄テ
見テ疵モ無キ死人ノ候也ト云ケレハ至然カ聞
ケマニ引組テ弓ヲ取り直シテ馬ヲ押去テ死
人ノ有ル方ニ目ヲ懸テ過ケレハ此レヲ見ル人
手ヲ叩テ嘆ヒケリ然計即等眷屬ヲ具シタル兵
ノ死人ニ會テ心地涼スハ極キ武者カ十ト嘆ヒ
嘲ケル程ニ武者ハ過キ行ニケリ其後人皆行キ
散十トレテ死人ノ辺ニ无ケル程ニ亦武者ノ通
ル有ケリ此レハ即等眷屬モ无レ只調度ヲ負テ
此死人ニ只打ニ打懸リテ哀レ十此者カナ何ニ
シテ死タルニカ有ラム疵モ无クテト云テ弓ヲ

以テ差引十トスルヲ此死人ヤカテ其弓ニ取り
テ起走テ馬ヨリ引落シテ祖ノ敵ヲハ此夕
為ルト云マニ武者ノ前ニ差タルカヲ引絞テ
差シ殺シケリ然テ其水旱袴ヲ引剥テ切著テ弓
胡籙ヲ取テ捨負テ其馬ニ這乗テ走ラカ如クニ
東様ニ行タルニ同様ニ被掃テ裸ナル者共十北
人計ニ契タリケレハ来ニ来リ奪タリケルヲ共
人トシテ道ニ會フト會者ノ水旱袴馬十ト取り
弓箭兵杖多ク奪取テ其祿ナル者共ニ著セ兵具
ヲ綱へ馬ニ乗セテ即等ニ三十人具ニタル者ニ
テ下ケレハ會テ敵无キ者ニテカ有ケル此レ
者ハ少レ隙モ有レハ此レ事ヲ為ル也其レ不

知レテ近ク打寄テ午便有ラムニハ當ニ不取付
ハ様ハ有ナムヤ初ハ心地立テ過レ馬乘ヲ維ニ
カ有テハ賢カリト者カトト思テ回ニ尋ケルハ
村岡ノ五郎平ノ貞道ト云ケル者也ケリ其人ト
聞テケレハ人理也ケリトト云ケル然計即等
眷属有ケレハ此レヲ知テ不緩ニテ通ケル賢キ
ナト也其レハ從者モ无キ者ノ近ク打寄テ被殺
ル墓无キ也トヲ聞ク人讚モ謗リモ云レ續ケ
ルトナム語リ傳ヘタルトヤハ此レハ昔天
明法博士善澄被殺強盜語第二十ニ
今昔明法博士ニテ助教清原ノ善澄ト云レ者有
ケリ道ノ才ハ並無クシテ古ノ博士ニモ不方ス

者ニテソ有ケル年七十二余テ世ノ中ニ被用テ
ナム有ケル家極ク貪カリケレハ万ツ不叶ラリ
過ケル而ル間居タル家ニ強盜入ケリ賢ク攝テ
善澄逃テ板敷ノ下ニ這入ニケレハ盜人モ否不
見付成ヌ盜人入立テハ物ヲ取テ物ヲ破リ踏壞テ喰テ
出ニケリ其時善澄板敷ノ下ヨリ急キ出テ盜人
ノ出ヌル後ニ門ニ走リ出テ音ヲ奉テ即己等ニ
ヤ顔共皆見ツ夜明ケルマニ檢非違使ノ別當
ニ申レテ行片端ヨリ捕ヘサセテムトスト極ク
妬ヲ思エケルマニ叫テ門ヲ叩テ去懸ケルハ
盜人此ヲ聞テ此レ聞テ己等去来返テ此ヲ打殺シ
テムト云テハラト走リ返ルケルハ善澄午迷

エテ家ニ進入テ板敷ノ下ニ急キ入ラムト爲ル
ニ迷テ入ル程ニ額ヲ延ニ突テ急トモ否入り不
敵ケレハ盗人走り来テ取テ刃出テ太刀ヲ以テ
頭ヲ散ニ打破テ殺レテケリ然テ盗人ハ逃ニ
ケレハ去ツ甲斐无クテ正ニケリ善澄才ハ微妙
カリテレハ露和魂无カリケル者ニテ此ル心知
キ事ソ云テ死ル也ト少聞キ聞久人ト云被謗
ケルト十ム語リ傳ヘタムトヤ
紀伊国暗澄值盗人語第廿一
今昔紀伊国ノ伊都ノ郡ニ坂上ノ暗澄ト云フ者
有ケリ兵ノ道ニ極テ緩ニ无カリケリ前司平ノ
惟時朝臣カ即等術也京ニ要事有テ上タリケル

ニ身ニ敵有ケレハ不緩シテ我モ調度負ヒ即等
共ニモ調度負セテ人ト予可被懸クモ毎ノ夜
深更ル程ニ物ヘ行ケルニ下辺ニ花ヤカニ前追
フ君達ヲ馬ニ乗リ次キタルニ値セ又前ヲ追ヒ
惶レハ暗澄馬ヨリ下テ居タルヲ弓ニテ捨卧
シテ候ヘカヤト云ケレハ予速シテ正共皆陶
シツ顔ヲ土ニ付テ皆居タルニ此君達過キ給フ
ト思フ程ニ暗澄ヨリ始テ即等從者ニ至ルマテ
頂ノ許皆人未テ登テ押卧ス此ハ何カニ爲ル事
ニカ有ラムト思テ顔ヲ仰テ見上タレハ君達ト
見ツルニ馬ニ乗タル者五六騎甲冑ヲ著調度ヲ
負キ極ク怖シ氣ナル者共箭ヲ番テ已ニ動カハ

射殺シテムト云フ早ク君達ニハ非^テ強盗ノ謀
フル也ケリ此ク見ルニ実ニ妬ク佗^レキ事无限
少レ動ハ被射殺ヌヘケレハ只此奴原ノ為ルニ仕^任
セテ被^テ切卧被^テ引起心ニ仕^任セテ一人不残皆著物
ヲ剥弓胡籙モ馬鞍モ太刀口モ獲物ニ到ルニテ
悉ク取テ取^テ行^テ去^テ又然シハ晴澄不緩^テ有^テマシ
カハ何ナル盗人有トモ殺シテ計^テコソハ此^ハ被^テ
接ヌ午ノ限リ戦テ搦ムル様モ有^テム其レニ前
テ追ヒ喰^レハ畏リテ屈マリ居夕ルヲ此セムヲ
何ニカハ可為キ此レハ我カ兵ノ道ニ不運^ナル
カ致ス取也ト云テ其ヨリ後ハ武從者モ不^レ立^テテ解^テ無^テ
ノ者ニ成テナム有ケル然レハ前追^テ人ニ値テ

モ吉ク可用意キ事也トナム語傳ヘタルトヤ
詣^鳥為^鳥部寺女值盗人語第^二廿二
今昔物語破无ク好ケル人ノ妻有ケリ其人ノ妻
ト^ハ故ニ不云年世計ニカタ午有様モ美カリケ
リ其カ鳥部寺ノ賓頭廬コノ極ク駿ハ御スナシ
トテ共ニ女ノ童一人ヲ具シテ十月人^ノ世日此人
午時計微妙ク装ノキ立テ参ケルニ既ニ参^テ暮^テ
居夕ル程ニ少シ送^レテ銅^ヲカナル雜色男一人
亦詣夕リ此雜色男寺ノ内ニテ此ノ共ニ有ル女
ノ童ヲ引午觸ル女ノ童愕テ泣ク隣モ无キ野中
ナレハ至此レヲ見ルニ怖シキ莫^ク无限^ニ男女ノ
童ヲ捕ヘテ然ラハ寔殺シテムト云テ刀ヲ拔テ

押宛夕リ童音モ不為衣ヲ只脱ニ脱テ弃テツ男
其レヲ取テ亦主ヲ引手觸ル主突ニ奇異シ怖レ
ノ思エルトモ更ニ術无シ男主ヲ佛ノ御後ノ方
ニ引將行テ二人卧ス主可諱得様モナケレハ男
ノ云フ妻ニ随ヒヌ其後男起テ主ヲ引剥キ
糸惜ケレハ袴ハ辭スト云テ主從二人カ著物ヲ
提テ東ノ山ニ走リ入ニケリ然レハ至モ女ノ童
モ泣居タレトモ更ニ甲斐无シ此ヲ可有事ニ班
子ハ女ノ童清水ノ師僧ノ評ニ行テ然レ鳥部寺
詣給ヘリツル程ニ引剥ニ值テ裸ニテナム其寺
ニ御スルト云テ僧ノ鈍色ノ衣一ツヲ借テ女ノ
童ハ僧ノ細ノ衣ヲ借著テ法師一人ヲ副ヘタリ

ケレハ其レシ具シテ鳥部寺ニ返リ行テ主ニ其
衣ヲ著セテナム京へ返ケル程ニ川原ニ迎ノ車
ナト未會夕リケレハ其ニ糸テナム家ニハ返リ
夕リケリ然レハ心知キ女ノ行キニハ可止也此
ク怖レキ妻有リ其ノ男主ト親ク成ナハ衣ヲハ
不取テ去子カレ奇異カリケル其男本ハ侍ニテ
有ケルカ盗シテ獄ニ居テ後放免ニ成ニケル者
也ケリ此事隠ストスレトモ世ニ廣ク聞エケル
ニヤ此ナム語り傳ヘタレトヤ
具妻行丹波国男於大江山被縛語第廿三
今昔京ニ有ケル男ノ妻ハ丹波ノ国人者ニテ有
ケレハ男其妻ヲ具シテ丹波ノ国へ行テハ妻

ヲハ馬ニ乗セテ夫ハ竹蠶簿箭十計差夕凡ヲ撿負
テ弓抄持テ後ニ立テ行ケル程ニ大江ノ迎ニ
若キ男ノ太刀計ク帯夕凡カ糸強氣ナ行烈ス
然レハ相具シテ行クニ互ニ物語ナトシテ主ハ
何ヘリヤト語ニ行程ニ此今行列夕凡太刀帯夕
凡男ノ云ク巴カ此帯夕凡太刀ハ陸奥ノ国ヨリ
傳ヘ得夕凡高名ノ太刀也此レ見給ヘトテ抜テ
見スレハ実ニ微妙キ太刀ニテ有リ本ノ男此レ
ヲ見テ欲キ莫ク無限シ今ノ男其氣色ヲ見テ此太
刀要ニ御セハ其持給ヘル弓ニ被替ヨト云ケル
ハ此弓持夕凡男持夕凡弓ハ然マテノ物ニモ非
ズ彼太刀ハ実ニ吉キ太刀ニテ有ケルハ太刀ノ

欲カリケルニ合テ極夕凡取得シテムト思テ左
右无ケク差替テケリ然レテ行程ニ此今ノ男ノ云
ク巴弓ノ限リ持夕凡二人目モ可嘆シ山ノ間其
箭ニ筋被借ヨ其御為モ此夕御供ニ行ケハ同竟
ニハ非スヤト本ノ男此レヲ聞ニ現ニト思フニ
合セテ吉キ太刀ヲ弊キ弓ニ替ツルカ喜ナニ云
マニ二筋ニ筋ヲ抜テ取セフ然レハ弓持テ箭ニ
筋ヲ手箭ニ持テ後ニ立テ行ク本ノ男ハ竹蠶
簿ノ限ヲ撿負テ太刀引帯テ夕凡行ケ凡而凡向
ノ猿セムトテ藪ノ中ニ入ル夕今ノ男人近ニハ
見昔レ今由レ入テエフト云ケルハ深夕入ニケ
リ然テ女ヲ馬ヨリ抱キ下シト下為凡程ニ此弓

持ノ男俄ニ弓ニ箭ヲ番テ本ノ男ニ差冠テ強ク
引テ已動ハ射殺シテムト云ヘハ本ノ男更ニ此
ハ不思懸ツル程ニ此クスレハ物モ不思シテ只
向ニ居リ其時ニ山ノ奥ヘ罷入レト恐セハ命
ノ惜キマ、ニ妻ヲモ具シテ七八町計山ノ奥ヘ
入又然シテ太刀ヲ投ヨト制命スレハ皆投テ居
レルヲ寄テ取テお依セテ馬ノ指繩ヲ以テ木ニ
強ク縛付ケフ然テ女ノ絆ニ寄来テ見ルニ年廿余
計ノ女ノ下衣ナレハ愛敬付テ糸清氣也男此
ヲ見ルニ心移ニケレハ更ニ他ノ事不思工シテ
女ノ衣ヲ解ケハ女可辞得キ様无ケレハ云フニ
随テ衣ヲ解ワ然レハ男モ著物ヲ脱テ女ヲ搔卧

セテ二人卧ス女云甲斐无ク男ノ云フニ随テ本
ノ男被縛付テ見ケムニ何計思ヒケム其後男起
上テ本ノ如ク物ヲ著テ竹蠶簿搔負テ太刀ヲ取
テ引帶テ弓ヲ持テ其馬ニ這乘テ女ニ云ク糸惜
トハ思ヘ凡可為様无キ莫ナレハ去ヌル也亦其
ニ男ヲハ免シテ不殺ナリヌルヲ馬ヲハ疾ク逃
ナムカ為ニ乘テ行ヌルヲト云テ馳散シテ行ニ
ケレハ行ケム方ヲ不知ケリ其後女寄テ男ヲハ
解免シテケレハ男我ニモ非ヌ顔ツキシテ有ケ
レハ女汝カ心云甲斐无レ今日ヨリ後モ此心ニ
テハ更ニ墓々シキ莫不有シト云ケレハ夫更ニ
云フ事ナレ其ヨリナム具シテ丹波ニ行ニケル

今ノ男ノ心糸耻以有誤シ男女ノ暑物ヲ不奪取ケル本
ノ男ノ心糸墓ナシ山中ニテ一日モ不知ヌ男ニ
弓箭ヲ取セケム事實ニ愚也其男遂ニ不聞上シ
テ止ニケリトナム語り傳ヘタルトヤ
近江国主女將行美濃国賣男語第廿四
今昔近江ノ国郡ニ住ム者有ケリ来ヌ年モ
不老又程ニ失ニケシハ其妻モ来ヌ年世ノ程ニ
テソ有ケル子一人モ不産リケリ京ノ人ニテ有
ケル其夫ノ失タルヲ強ニ戀悲ミケシトモ甲斐モ
ナクテ京ニ上リナムト思ヒケシトモ京ニモ可
折憑キ人モ不思又ケシハ思ヒ縲テ有ケル程ニ
年来付ヒケル男ノ方万ニ付テ後安ク翔ヒケシハ

夫失テ後ハ此レヲ折憑テ何意モ云合テ過ケル
ニ此男ノ云ク此テ徒然ニテ御ヨリハ此ヨリ近
キ山寺ノ候ノ御マシテ暫ク御湯ナトモ浴ヤ
セ給ヒ御行ナトモ心静ニ為サセ給ヘカシト勸
メケレハ女更ニ然モ有ル事也ト思テ然様ニ近
キ所ナラハ行ナント云ケレハ男近キ所ニ候フ
何テカ愚ナラム事ハ申候ハムト答レハ女京ニ
モ上ナムト思ヘ臣京ニモ祖共モナク類親モ无
ケレハ然様ナラム取ニ行テ危ニモ成ナムト思
フテト云ケレハ男然テ御マサム間ノ事ハ己
ヲハ縲奉ラメト云ヘハ女只出立ニ出立ツ女
ハ馬ニ乗セテ男ハ後ニ立テ行ケルニ近キ所ト

ハ云ツレト遙ニ遠ク將行ケレハ女此ハ何カニ
此クハ遠キソト云ケレハ只御マセ玉モ愚ナ
事ハ不仕シト云テ三日將行ニケリ然テ人ノ家
ノ有ル門ニ女ヲハ馬ヨリ下シテ男ハ家ノ内ニ
入ヌ女此ハ何ニ為ル事ヤラムト心ニ不得子
待立テル程ニ男返リ出テ女ノ内へ將入ヌ板敷
ノ有ルニ畳敷タル所ニ居ヘタレハ更ニ心モ不
得シテ女見タレハ此男ニ家ヨリ縮ヤ布ナトヲ
取ラス此ハ何意ニテ取スルニカ有ラムト思フ
程ニ男此物ヲ取ルマニ遊ル様ニレテ去ヌ其
後ニ聞ハ早ウ此男ノ謀タル様ハ此ハ主ノ女ヲ
羨濃國ニ將行テ賣セツル也ケリ然テ目ノ前ニ

直シ取テ行也ケリ此ク聞テ奇異ト思テ此ハ何
カニ我レヲハ然ク云テソ山寺ヘトテ將来カ
シ何ニ此ハト泣ク云ヘトモ耳ニモ不聞入シテ
男ハ直ヲ取テ馬ニ這乗テ馳テ去ヌ然レハ女泣
居タル程ニ其家ノ主女ヲ置タリト思テ女ニ意
ノ有様ヲ問ケレハ女然ク也ト本ヨリノ有様ヲ
語り泪ヲ流メ泣ケレト家ノ主モ耳ニモ不聞入
シテ有ケルニ女只獨リニテ可云合キ人モ无ク
可遊キ様モ无カリケレハ泣悲ムテ云ケル様我
ヲ買取り給フ更ニ其益不有ニ極ク我ヲ殺シ給
フトモ我カ世ニ可有ハエフト云テ佞卧ニケリ
其後物ナト持来テ食セケレト露起上ル事モ十

カリケリ云ハムヤ物食ノ事ハ无カリケリ
ハ家主モ思ヒ縋テ有ケルニ亦從者共然リトモ
暫クソ歎キ卧タラズ遂ニハ起上リテ物モ食テ
公只御覽セヨナト口々ニ云ケレ口來ヲ經テ
更ニ不起上リケレハ希有也ケル奴ニ被闕テ十ト
思ヒ云ケル程ニ此女遂ニ来タリシ日ヨリ七日
ト云フニ思ヒ死ニ死ケリ然レハ家主云甲斐无
クテ止ニケリ此レヲ思フニ尚極ク変吉ク云フ
トモ下衆ノ云ン変ニハ不付マシキ也此事ハ其
家主ノ京上テ語ケルヲ聞傳ヘテ糸奇異ク哀レ也
ケル事ヤナト思テ此ク語リ傳ヘタルトヤ
丹波守平貞盛取見^子語第廿五

今昔平ノ貞盛ノ朝臣ト云フ兵有ケリ丹波ノ守
ニテ有ケル時其時ニ有ケルニ身ニ惡キ瘡ノ出
タリケレハト云フ止変无キ醫師ヲ迎ヘ下
シテ見セケレハ醫師此レヲ極シク可慎キ瘡也
然レハ児^子ト云フ藥ヲ求メテ可治也其レハ人
ニ不知セ夕^夕藥也日來經ハ其レモ難聞カリナム
疾ノ可求給キ也ト云テ外ナク取ニ出ス然レハ
守我子ノ左衛門尉ト云フ呼テ我瘡ヲハ疵
ト此醫師ハ見テケリ極キ態カ十増シテ此薬ヲ
求メハ更ニ世ニ隠レ不有然レハ其妻コソ懐王シ夕十
レ甚レテ我ニ得サ^レト云フシ^レ闕^レ聞^レニ目モ暗テ
更ニ物不思然リトテ可惜様无ケレハ早ク疾ク

召セ申奉ルレハ負盛^糸尔喜^糸然ラハ其ハ暫^糸レ外
ニ御レテ葬リノ儲^糸クセヨト云テ固^糸メワ然^糸ラ^糸
此醫師ノ許ニ行テ此^糸ノ^糸変^糸ナム有^糸レト^糸法^糸ノ語
ケシハ醫師モ此ヲ聞テ^糸立^糸フ然^糸テ云^糸様^糸此^糸変^糸ヲ^糸聞
ク^糸其^糸実^糸ニ^糸奇^糸異^糸也^糸已^糸構^糸ヘムト云テ^糸館^糸ニ^糸行^糸テ^糸何^糸ノ^糸
薬^糸ハ^糸有^糸ヤト^糸守^糸ニ^糸問^糸ヘハ^糸守^糸其^糸レ^糸カ^糸糸^糸難^糸ク^糸ラ^糸无^糸也^糸
然^糸レハ^糸左^糸衛^糸門^糸ノ^糸尉^糸ノ^糸妻^糸懷^糸妊^糸シ^糸タ^糸ル^糸ヲ^糸得^糸タ^糸ル^糸
ト^糸答^糸フ^糸レハ^糸醫^糸師^糸其^糸レ^糸ヲ^糸ハ^糸何^糸ニ^糸セ^糸レ^糸我^糸カ^糸胤^糸ハ^糸薬^糸
ニ^糸不^糸成^糸疾^糸ク^糸求^糸メ^糸替^糸給^糸ヘ^糸ト^糸云^糸ヘハ^糸守^糸歎^糸テ^糸然^糸ラ^糸ハ
何^糸カ^糸可^糸為^糸キ^糸尋^糸子^糸ヨ^糸ト^糸云^糸フ^糸ニ^糸人^糸有^糸テ^糸御^糸炊^糸ノ^糸女^糸ヨ^糸
ノ^糸懷^糸妊^糸シ^糸テ^糸六^糸月^糸ニ^糸成^糸ヌ^糸レ^糸ト^糸云^糸ケ^糸レハ^糸然^糸ラ^糸ハ^糸其^糸
レ^糸疾^糸ク^糸取^糸セ^糸ヨ^糸ト^糸云^糸テ^糸問^糸テ^糸見^糸ケ^糸レハ^糸女^糸子^糸ニ^糸テ

有^糸ケ^糸レハ^糸弃^糸テ^糸ケ^糸リ^糸然^糸レハ^糸外^糸ニ^糸亦^糸求^糸メ^糸テ^糸守^糸生^糸キ^糸
ニ^糸ケ^糸リ^糸然^糸テ^糸醫^糸師^糸ニ^糸吉^糸キ^糸馬^糸蒙^糸束^糸采^糸十^糸ト^糸負^糸不^糸知^糸ラ^糸
取^糸セ^糸テ^糸返^糸シ^糸上^糸ス^糸ト^糸テ^糸子^糸ノ^糸左^糸衛^糸門^糸尉^糸ヲ^糸呼^糸テ^糸密^糸ニ^糸云^糸
ク^糸我^糸カ^糸瘡^糸ハ^糸疵^糸ニ^糸テ^糸有^糸ケ^糸レハ^糸兒^糸キ^糸ヲ^糸コ^糸ソ^糸付^糸テ^糸ケ^糸
レ^糸ト^糸世^糸ニ^糸弘^糸コ^糸リ^糸テ^糸聞^糸エ^糸ナ^糸ム^糸ト^糸ス^糸公^糸モ^糸我^糸レ^糸ヲ^糸ハ
憑^糸モ^糸シ^糸キ^糸者^糸ニ^糸思^糸シ^糸食^糸テ^糸夷^糸乱^糸レ^糸タ^糸リ^糸ト^糸テ^糸陸^糸奥^糸ノ^糸
国^糸ヘ^糸モ^糸遣^糸サ^糸ム^糸ト^糸ス^糸ナ^糸リ^糸其^糸レ^糸ニ^糸其^糸人^糸ニ^糸コ^糸ソ^糸被^糸射^糸
ニ^糸ケ^糸レ^糸ト^糸聞^糸エ^糸ム^糸ハ^糸極^糸キ^糸事^糸ニ^糸ハ^糸非^糸ス^糸マ^糸然^糸レハ^糸此^糸
醫師^糸ヲ^糸構^糸ヘ^糸テ^糸失^糸ナ^糸ヒ^糸テ^糸ム^糸ト^糸思^糸フ^糸テ^糸今^糸日^糸京^糸ヘ^糸上^糸
セ^糸ム^糸ニ^糸行^糸會^糸テ^糸射^糸殺^糸セ^糸ト^糸云^糸ケ^糸レハ^糸左^糸衛^糸門^糸ノ^糸尉^糸糸^糸
安^糸キ^糸竟^糸ニ^糸候^糸フ^糸罷^糸上^糸ラ^糸ム^糸ト^糸山^糸ニ^糸罷^糸會^糸テ^糸強^糸盜^糸ヲ^糸造^糸
テ^糸射^糸殺^糸シ^糸候^糸ヒ^糸ナ^糸シ^糸然^糸レハ^糸夕^糸サ^糸リ^糸懸^糸テ^糸出^糸シ^糸立^糸サ

セ可給キ也ト云へハ守然十、リトテ左衛門尉
ソ其構仕ラムトテ急キ出ヌ然テ忍テ左衛門尉
醫師ニ會テ密ニ云ク然夕ノコトヲナム守宣フ
其レヲハ何カ可為キト云へハ醫師奇異ト思テ
只何ニモ其ニ量ラヒテ助ケ可給キ也ト云へハ
左衛門尉ノ云ク上給ハムニ山マテ送り被付ル
判官代ヲハ馬ニ乗セテ其ハ歩ニテ山ヲ越給へ
一日ノ事ノ世トニモ難忘ク喜ク候へハ此ク告
申ス也ト醫師午ヲ摺テ喜テ然リ気无クテ出シ
立レハ酉時計ニ出立ヌ左衛門ノ尉カ教へツル
マ、ニ山ニテ醫師馬ヨリ下テ從者ノ様ニ成テ
行クニ盗人出来ヌ盗人馬ニ乗テ行ク判官代ヲ

主^ツト思フ様ニテ構へ夕ル事ナレハ射殺シツ
從者共ハ皆逃テ散ニケレハ醫師平カニ京ニ上
署ニケリ左衛門ノ尉ハ館ニ返テ射殺シツル由
ヲ守ニ云ケレハ守喜テ有ケル間ニ醫師ハ存シ
テ京ニ有テ判官代ヲ射殺シテケレハ守此ハ何
ニシ夕ル是ソト問ケレハ左衛門ノ尉醫師歩ニ
テ從者ノ様ニテ罷ケルヲ不知シテ判官代カ馬
ニ乗夕ルヲ主ソト思テ錯テ射殺シツル也ト云
ケレハ守現ニト思テ其後ハ強ニモ不云シテ止
ニケリ然レハ忽ニコソ左衛門尉醫師ニ恩ヲ酬
夕リケレ負盛ノ朝臣ノ婦ノ懷妊シ夕ル腹ヲ開
テ見テテ取ムト思ケルコソ奇異ク慚ナキ心ナ

レ此レハ貞盛カ一ノ即等館ノ諸忠カ娘ノ語ケ
ルヲ聞繼テ此ク語ヲ傳ヘタルトヤ

日向守 殺書生語第廿六

今昔日向守 ト云ケル者有ケリ国ニ有テ
任畢ニケレハ新司ヲ待ケル程因ノ可渡キ文書
共構ヘ書セケル間ニ書生ノ中ニ極ク弁ヘ賢ク
テ午吉ク書ケル者一人ヲ呼竈テ曰キ是ラハ直
トトシテ書ケルニ此書生ノ思ケル様此レ構
ヘ夕几事共シ書セテハ新司ニヤ語リヤ為ムス
ラムト守ハ疑ハシカルラムカレ氣モカラヌ心
ハハ有スレハ定テ悪キ事モコソ有レト思エケ
レハ何カテ逃ナムト思フ心付ニケレハ強ナル

者シ四五人付テ夜昼護セケレハ白地ニ可立出
様モナカリケリ此ク書キ居タル間廿日計ニモ
成ニケレハ文共皆書キ拈テケリ其時ニ守ノ云ケ
一人モテ多ノ文ヲ此ク書フ几是亦吉キ是也京
ニ上ヌトモ我ラ憲テ不忘テ有レナム云テ絹四
足ヲナム祿ニ取セタリケル書生祿得ル空モ十
ク心ハ驕テソ有ケル祿得テ立ムト為ル程ニ守
親ク仕ケル即等ヲ呼テ私語ラ久クシケレハ書
生此レシ見ルニ胸ヲ靜心思上即等私語畢テ
出テ行クトテ彼書生ノ主詢セ忍タル所ニテ物
申サムト呼放チケレハ書生我ニモ非テ寄テ聞
カムト為ルニ忽二人二人ヲ以テ書生ヲ引張ツ

即等ヲハ調度ヲ負テ箭菟番ヲ止ケレハ書生此
ハ何ニセサセ給フヲト問ケレハ即等極シ糸措
クハ思ヒ進レトモ至ノ仰セナレハ難辞申クテ
十ムト云ヘハ書生然ニコソハ候フナレ但レ何
コニテカ殺サセ給ハムスルト問ヘハ即等可然
カラム隠レニ將行テ忍マカニコソハト云ヘハ
書生仰セニ依テ此レモ彼レモシテ給ハムニ事
ハ可申キ様モ无レ但レ年来見奉リツバカ申サ
ム事ヲハ聞給ヒテムヤト云ケレハ即等何事ソ
ト問フニ書生年八十九母女十ム家ニ置ニ年来
糧糧候候ソル亦十歳計十人小童一人候フ彼等カ
顔ヲ十ム今一度見ムト思給フルヲ彼家ノ前ヲ

ハ將渡シ給テムヤ然ラハ彼等ヲ呼出テ顔ヲ見
候ハムト云ヘハ即等糸女安十リ然計ノコトハ
何トカ无カラムト云テ其方様ニ將行ニ書生ヲ
ハ馬ニ棄セテ人ニ人レテ馬ノ口ヲ取テ病人十
ム引行ク様ニ然ル気ナシニテ十ム將行ケル即
等ハ其後ニ調度ヲ負テ馬ニ棄テ十ム行ケル然
テ家ノ前ヲ將渡ル程ニ書生人ヲ入レテ母ニ然
々ト云遺遺タリケレハ母人ニ懸リテ門ノ前ニ出
来タリ実ニ見レハ髪ハ燈心心ヲ戴タル様ニテ々
シ気ニ老タル嬭也ケリ子ノ童八十歳計十人ヲ
妻十ム抱テ出来タリケル馬ヲ留テ近ク呼寄セ
テ母ニ云ク露錯タル莫モナケレハ前ノ世ノ宿

世ニテ既ニ命ヲ召シツ痛ヲ不歎給シテ御マセ
此童ニ至テハ自然ク人ノ子ニ成テモ有ナム媪
共何カニシ給ハムスラムト思フナム被殺ル難
堪サヨリモ増サ悲キ今ハ早ク入給ヒ子今一度
御顔ヲ見奉ルトテ参ツル也ト云ケル此即等
聞テ泣ケリ馬ノ口ニ付タル者共モ泣ニケリ母
ハ此ヲ聞テ迷ヒケル程ニ死入タリケリ而ル間
即等此クテ可有妻ニ非子ハ永妻ト不云フト云
テ引持行又然テ栗林ノ在ケル中ニ入テ射殺メ
頸取テ返ニケリ此ヲ思フニ日向ノ身何ナレ罪
ヲ得ケム詐リ文ヲ書スルソラ尚罪深レ况ヤ書タ
ル者ヲ咎无クモテ殺サムト可思遣此重キ盗犯

ニ不異トソ聞人憶ミケルトナム語傳タルトヤ
主殿頭源章家造罪語第七
今昔主殿頭源章家ト云人有ケリ兵ノ家ニハ非
子トモ心極テ猛クテ昼夜朝暮ニ生命ヲ殺ス
以テ役トセリ凡ソ此章家カ心ハハ人ヲ人トモ不
思ヌコトモナム多カリケル肥後ノ守ニテ有
ケル時其国ニ有ケルニ極ク愛シケル男子ノ許
在ケルカ日來重ク煩ケレハ此ヲ歎キ續ケル
程ニ小鷹狩シニ出ケルヲ夕ニ即等眷属世ニ不
知ス^疎辣^疎キ事ニ思ヒ云ケルニ其子遂ニ失ニケレ
ハ其母死入タル如クニテ其死タル兒ノ傍ヲ不
離シテ泣沈ミテ卧タリケリ女房侍ナトモ年来

其兒ヲ見馴テ心州へノ巖カリケルヲ思出ツ、
難忍夕泣キ迷ヒ合ヘリケルニ章家ハ見死スト
見置テ其口ヲ夕ニ過サス狩ニ出テ行ニケレハ
此レヲ見ト見ケル者ハ云フ甲斐ナキコトニ十
ム思ケル智有リ淨キ僧トモ此レヲ見テ章家ヲ
責テ吉キ様ニ云成サムト思テ云ケルハ此レハ
只十ヲム人ノ可為キ事ニモ非ス物ノ詫テ坐ス
ルナリトトクケル心何ニマシ露計ノ意
悲无クテ只生タル者ヲハ殺ス事ヲトノミ知テ
哀ヒ心ハ幣ニ无カリケリ亦正月ノ十八日ニ
觀音ノ驗ニ給フ寺へ此章家詣ケルニ道ニ野ノ
中ニ燒殘シタル草ノ少レ有ケルヲ見テ章家此

草ノ中ニハ必ス免有ラムカシト云テ人ヲ入テ
追ヒケレハ鬼ノ子六ツ走火出タリケルヲ下衆
共集リテ捕テケリ章家然レハエフ此ニハ鬼有
ケリト云テ其草ニ火ヲ付ムトシケルヲ共ニ有
ケル郎等共羊ノ始ノ十八日ニ御物詣セサセ給
フニ此レ不候ナレキ事也責テハ還向ニモ非ス
ナト云テ止ケレハ章家聞モ不入シテ馬ヨリ下
テ自ラ其草ニ火ヲ付タリケレハ鬼多クモ十ク
テ只有ツル子共祖ト思シキ鬼一ツ走リ出タリ
ケルヲ抄殺シテ奉テケリ其子共ヲハ侍ノ子共
ニ取セテ飼セム侍一ツ、取テケリ然テ還向
シテ館ニ返テ侍ニ上元取ニ平ナル石ノ大キ十

ルヲ置テ其レシ跡ハテ板敷ノ上へ上ル石有テ
リ守其レ三立テ有ツル兔ノ子共ハト回ケレハ
取夕ル者共各小舎人童十トニ抱セテ持来夕リ
ケルヲ守此ニ暫シ這セテ見ムスルツト云テ乞
取テケリ然テ左右ノ午ニ六ツノ兔ノ子共一度
ニ取テ取合セテ母カ知キ子ヲセ、テカ大様ニ
我カ子我カ子ト云テ
等共ハ只為ル事ナメリト思テ庭ニ居共テ見ケ
ル程ニ守年ノ始メノ走り者ヲ生ヲ不食ムハ忌
々シキコト也ト云マ、ニ其平十ル石ニ六ツ兔
ノ子ヲ一度ニ射殺テケリ至ル鹿鳥殺スヲ極ク興
有ル事ニ思テ常ハ云早レケル即等共モ其日此

レノ見テハ糸惜サニ否不堪レテ一度ニ立テツ
逃テ去ニケルヤカテ其日守焼十トシテ食テケ
リ亦其国ニハ飽田ト云所狩地ニテ有ナリ其狩
地ハ微妙カリケレ凡本ハ卧木共高ク大ナル小
キ石多クテ馬否不走ケレハ十ヲ出来ル鹿ノ六
ツ七ツハ必逃テノ遁ケル其レヲ此守国ノ人ヲ
蔽シテ三千人計シ以テ石ヲ皆拾ヒ去サセテ窪
ニ夕ル取ニハ其石ヲ埋テ土ヲ直レク置セ高キ
取ツハ馬ノ走り不當ナシキ程ニ引セナトシテ
其後其山ニ鹿ヲ多ク人ヲ集メテ其山ニ追掛ケ
レハ十出来ル鹿ノ一ツ遁ル、事无カリケリ然
レハ守極ク喜ヒテ負不知鹿ヲ取ケリ其鹿ノ皮

共シハ国ノ者共ニ出シ奉レトテ預ケテ鹿ノ身
ノ限シ国府ニ運ハセ館ノ南面ノ遙々ト廣クテ
木モ十キ庭ニ隙モ无ク並ヘ置セ夕リケレハ其
レニモ置餘リテ東西ノ庭ニシテ置タリケル此様
ニ昼夜朝暮ニ緩ム月日モ无ク罪シナム遠ケル
其飽田ノ狩ノ原ハ今ニ石一ツモナク直クシテ
有テレハ此レヲ思フニ其後異人ノ狩ルニモ本
八十出来ル鹿ノ六ツ七ツ遁レテ逃シニ章家石
拾ハセテ後ニハ一ツ遁ル、オトナカリケレハ
今至ルマテ其罪ヲハ章家オツハ負ヌラメ然
レハ章家死ル刻ニモ飽田ノ石拾ノ罪テ何ニセム
スラムト歡テ夕死ニケルトク、其家ノ者語ケル

トナム語り傳ヘタルトヤ

住清水南邊乞食以女謀人殺語第廿八

今昔誰トハ不知家高キ君達ノ年若クシテ形ナ
有様美麗ナル有ケリ近衛ノ中將ナトニテ有ケ
ルニヤ其人忍テ清水ニ詣テ夕リケルニ歩ナ
女ノ糸清氣ニテヤカニ暑物ナト有ル參會タ
リ中將此レヲ見ケルニ下臈ニハ非ヌ者ノ忍テ
歩ニテ詣タルヨト思テ女ノ何心モ无ク仰タル
シ見レハ年廿餘討也形チ淨氣ニテ愛敬付タル
事世ニ不似微妙カリケレハ此ハ何ナル者ニカ
有ラム此レニ物不云テハ何カ有ラムト思フ
ニ万ノ不思心移ル畢テ女ノ御堂ヨリ出ルヲ見

テ中將小舎人童ヲ呼テ彼女入ラム所ニ遣テ見
テ来レト云テ遣フ然テ中將家ニ返テ後小舎人
童返来テ云ク慥ニ見入候ヒ又京ニハ不候サリケ
リ清水ノ南ニ當テ阿弥陀ノ峯ノ北ナル所ニ候
フ家也糸ヲ映ハシシ氣ニ任テナム候ヒ只ル吉
ニ候ヒワル長シキ女ノ色カ後ニ立テ罷ワルヲ
見テ恠ク何ニ御供ニ参ル様ニハ見ユルフト向
ヒ候ヒワレハ彼清水ノ御堂ニテ見奉ラセ給ヒ
ワル殿ノ慥ニ入ラセ給ハム所見テ参リ来ト候
ツレハナムト申シ候ワレハ此ヨリ後ニ若シ参
ル事有ラハ巳クヲ尋ヨトコク申シ候ワレト語レ
ハ中將喜テ文ヲ遣タリケレハ女艶ス書テ返更

有ケリ此様ニ度々遣リケル程ニ女ノ返事ニ
山郷人ナレハ京ナトハ出ル事ハ否不有然ラハ
此方ニ渡ラセ給ヘ自ラ物越ニテモ申サムト云
タリケレハ中將女ノ見テ欲カクケル餘ニ喜ヒ
乍ラ侍二人計此小舎人童馬ノ舎人計ヲ具シテ
馬ニ乗テ京ヲ暗ク成程ニ出テ忍テ行クケリ彼
ニ行者着テ童ヲ以テ此ナムト云入サセタリケレ
ハ女出テ此方ニ入セ給ヘト出ケレハ女ノ後出
立テ入ルニ見テハ廻ノ築地糸強クシテ門高ク
立タリ庭ニ深キ澄シテ橋ヲ渡シタリ其シテ
渡テ入ルニ其人者共馬ナトヲハ澄ノ外ナル屋
ニ留メツ我獨入テ見レハ屋共數有リ客人居ト

思シキ所有リ妻庄ノ有ル王共入テ見シハ糸吉
ノ腕ニキテ扉風九帳十ト立淨気ナル畳十ト敷テ
母屋ニ簾掛タリ中將此ル山御ナレ故有テ住
成シタレハ心悟ク思テ居タレ程ニ夜モ深更又
レハ主ノ女出タリ然レハ九帳ノ内ニ入テ卧
気近ク成テ後ハ近増レテ旁タキコト无限而ル
向日来トト十ト云次ケテ中將未マテ人深キ契
十ト云卧タレニ此女極ク物思タル気ハニテ
忍テ泣ニヤ有ラムト思ヒ中將恠クテ何ト此ク
ハ物歎タル気色ナルヲト問ケレハ女只物哀レ
ニ思ヒル也ト云ケレハ中將尚極テ恠ク思ム今
ハ此ク馴ヌレハ何エト也トモ不隠レ然テモ

何ナル更ノ有ワト此ク不只夕気色ナルハト強
ニ問ケレハ女ノ云ク不申下ハ不思子トモ申サ
ムニ付テ心疎キコトナレハト泣ク云ケレハ中
將只宣ヘ若レ我カ可死キ事ナトノ有ルカト云
ケレハ女実ニハ隠レ可奉キ事ニモ非人己ハ京
ニ有レ然々ト云レ人ノ娘也其レカ父母失ニシ
カハ獨リ有レテ此家主ハ乞食ノ極ク便リノ付
テ此テ年来居タリケルカ構テ我レカ京ニ有ル
ヲ盗取テ籠ニ置テ為立テ時ニ清水ニ参スレハ
参會タル男我ヲ見テ此様ニ假借ヌレハ此ク御
マレタル様ニ謀寄セテ寢ヌル際ニ天井ヨリ鉾
ヲ差下レタレハ我男ノ胸ニ取寤タル時ニ差殺

シテ其著物ヲ剥取リ共人ヲ公陸ノ外ナル屋ニ
置テ皆殺シテ其著物ヲ剥棄物ヲ取此様ニスル
事既ニ二度ニ成テケリ此ヨリ後モ亦此ノヨリ
ソハ候バンズレ然レハ此度已レ殿ニ代リテ鉾
ニ當テ死ナムト思フ也速ニ逃給ヒ子御供ノ人
ハ皆死ヌラム但シ亦見奉ラム事ノ不有マシキ
コソ悲ケレト云テ泣ク莫ク無限ニ申將此レヲ聞
クニ惣テ物不思工成ヌ然レトモ思ヒ合ヒテ云
實ニ奇異キ事カナ我レニ代ラムト有ルハ世ニ
難有キ事ナレモ其ヲ見辛テ獨リ逃ムコソ悲
ケレ然ラハ具シテ逃ムト云ハハ女人云ク絡返
シ然ハ思ヘモ鉾空カハ定メテ急キ下テ見ムニ

二人乍ラ元クハ心ニ被追テ二人乍ラ死ナムト
ス殿只獨リ命ヲ存シテ我レ為ニ必ス功德ヲ作
リ給ヘ此ヨリ後モ何カテカ然レハ作ラムト
云ヘハ中將其我ニ代ナムヲハ何テカ功德ヲ作
テ其恩ヲ不報セム然モ何ニシテカ逃ムスルソ
ト云ヘハ女漕ノ橋ハ渡給テ後即チ引フラム然
レハ此ヨリ其方ナル遣戸ヨリ出テ漕ノ其方ナ
ル狭キ岸ヲ渡テ築垣ニ狹キ水門有リ其ヨリ搦
ヘテ這出給ヘ既ニ其時ニ漸ク成ヌ鉾ヲ差下サ
ハ我レ自ラ胸ニ取宛テ被差テ死ナムトスト云
フ程ニ奥ノ方ニ人音スレハ怖シト云ヘハ愚也
中將泣ク起テ衣一ツ計ヲ引拵テ竊ニ其教ヲル

遣戸シ出テ其岸ヲ渡テ水門ヨリ構テ這出ヌ出
タルハ實^賢ケレ^レ凡可行方モ不思^テエケレハ只向夕
ル方ニ走ケル程ニ後ニ人走テ来ル人ノ追テ来
ル也ケリト思フニ物モ不思^テエテ見返テ見レハ
此我カ小舎人童也ケリ喜旨ヲ此レハ何ニト向
ヘハ童ノ云クハセ給ツルマ、ニ漣ノ橋ヲ引候
ワルヲ恠シト思給ヘテ構テ築垣ヲ超テ出テ候
ヌルニ殘ノ者共ヲ皆殺シ候ヒスト兼ツレハ殿
モ何カ成^レ給ヌラムト悲ク思給テ否罷リ不返
テ藪ノ中ニ隱居テ此モ彼モ兼ラムトテ候ツル
二人ノ走り候ヘハ若シ然^ニヤト思給ヘテ走り
参リツル也ト云ヘ^ハ中將然々ノ事ノ有ケルヲ

不知テ奇異キコト也ト云テ相具ニテ京ノ方ヘ
走ケル程ニ五條ト川原ノ邊ニテ見返テ見ケレ
ハ其有ツル家ノ方ニ大ナク火出未タリケリ早
ク辭ヲ差下シテ突殺シワト思ケルニ例ニ^モ不
似女ノ音モ不為ケレハ恠ムテ忘下テ見ルニ男
ハ无リテ女ヲ差殺シタリケレハ男逃ナハ即チ
人來テ被擲ナムト思ケレハ程十ク屋共ニ火ヲ
付テ逃ニケル也ケリ中將ハ家ニ返テ童ヲモ由
固ク我モ其後ハ此事ヲ人ニ不語シテ止ニケリ
但レ誰カ為ニトモ不云シテ毎年ニ大キニ佛堂
ヲ儲テ其日功德ヲ修ケリ定テ彼女ノ為ニコソ
ハ有テメ此是世ニ聞ヘテ人有テ彼家ノ跡ニハ

寺本起ケリ 寺トテ于今有リ此レシ思フニ
女ノ心実ニ難有シ童ノ心賢カリケリ然レハ羨
ナラム女ナト見テ我カ心ノマニ不知ラム取
ナトニ行カムトハ此ヲ聽テ可止キ也トソ人
云ケルトナム語り傳ヘタルトヤ
女被捕乞包弃子逃語第廿九
今昔ノ国ノ郡ニ有ル山ヲ乞包ニ又列
云通ケルニ前ニ子ヲ負タル若キ女行ケリ女此
乞包共ノ後ニ近ク来ルヲ見テ傍ニ立寄テ過サ
ムトシケルニ乞包共立留テ只疾ク行ケト云テ
不前立ケレハ女尚前ニ行キ一人ノ乞包走寄テ
女ヲ補ヘツ女人モ冠キ山中ナレハ可辞キ様モ

无クテ此ハ何ニモ給フソ上云イレハ乞包去来
被ヘ可云キ事ノ有ル也ト云テ山中へ只列ニ引
入レハ今一人ノ乞包ハ傍ニ見立テリ女ノ云ク
此ク半无クナシ給フ云ハムコトハ聞カムト云
ヘハ乞包吉シク然ラハ去来ト云フニ女ノ云ク
山中也トモ何テカ此ル取ニテハ人ニ物ヲハ云
ハム柴ナトヲ立テリ廻リ隠セト云ケレハ乞包
現ニト思テ本ノ枝ノ滋ヲ伐下シナト為ルニ今
一人ノ好ハ女モソ逃ルト思フテ向ヒ立テリ女
ヨモ不逃但レ我今朝ヨリ腹ヲ術无ク病テナム
有凡ノ彼ニ罷テ返テ来ムト思フニ暫ク免レテ
ムヤト云ケレハ乞包更ニ不免ト云ケレハ女然

ハ此子シ質ニ置タラム此子ハ我カ身ニモ増テ
思フ者也世ニ有ル人上モ下モ子ノ懸サハ皆知
ル事也然レハ此子シ卒キテモ不逃ト只腹ヲ
術元ク病テ障ナキエトノ有レハ彼ニテモ留テ
ムト思フ立留テ過レ申サムトハレツ也
レハ乞包其子ヲ抱キ取テ然リトモヨモ子ヲ卒
テハ不逃ト思ケレハ然ラハ疾ク行テ返来ト云
ケレハ女遙ニ行テ其妻梅フル様ニ見セテヤカ
テ子ヲモ不知ラ逃ナムト思テ走りニ走テ逃ケ
レハ道ニ走り出ニケリ其時ニ調度負テ馬ニ乗
タル者四五人少群ヲ會多下女人喘夕キテ走ル
ヲ見テ彼レハ何ト定ルソ上問ケレハ女然々ノ

事ノ侍テ逃ケル也ト云ケレハ武者共イテ何ク
ニ有ルソト云テ女ノ教ヘタルマ、ニ馬ヲ走セ
テ山ニ歩入テ見ケレハ有ツル取ニ柴ヲ立テ
其子ヲハニツニツニ引破テナム逃テ去ニケル
然レハ甲斐元テ止ニケリ女ノ子ハ悲ケレトモ
乞包ニハ否不逃付リト思テ子ヲ卒テ逃夕ル事
ヲソ此武者共讚メ威シケル下衆ノ中ニモ此ク
耻ヲ知者ノ有也ケリト此ナム語傳ヘタルトモ
上総守維時即等抄雙六被突殺語第三十
今昔上総ノ守平ノ維時ノ朝臣ト云フ者有ケリ
此レハカ子ナレハ極夕ル兵也然レハ公私
ニ付テ露計モ緩ナル事元カトケリ而ル間其レ

カ郎等ニ名ハ不知字ハ大紀ニト云フ者有ケリ
此維時カ許ニ数ノ郎等有ケル中ニ此大紀ニハ
並無キ兵ニテナム有ケル長高ク見目鏑ヲカニ
シテカ強ク足早ク魂太ク思量リ賢クテ並無キ
午聞ニテソ有ケル然レハ維時此シテ一人郎等
トシテ仕ケル程ニ塵計モ弊キ事无カリケリ而
ル間維時カ家ニテ此大紀ニ同條ト雙六ヲホケ
ルニ賤ノ様ナリ小侍男ノ鬢ハ外ニ夕ル有テ
其双六抄喬ニ居テ見ケル程ニ此大紀ニカ敵ノ
吉キ目ヲ抄テ立テ煩ケル午ヲ此小男侍此クコソ
引カメト吉キ午ノ和總ヲシタリケルヲ大紀ニ
大キニ嗔テ白者ノ和總ハ此ヲ為ルト云テ筒尻

ヲ以テ小男ノ脛ヲ痛ク突ヅリケレハ小男被突
テ泣テ立ツト見ル程ニ俄ニ大紀ニカ顔ヲ仰様
ニ突ケレハ大紀ニカ強キ者ナレトモ思ヒ不懸
ケレハ仰様ニ倒ル、ヲ小男我レハカモ不持ケ
レハ大紀ニカ前ニ羞タルカヲ押シ伏ルマニ
引按テ大紀ニカ乳ノ上ヲ小男恣ニ一寸計突テ
ケリ然テ其上ヨリカヲ提テ踊テ逃テ行クヲ
向テ見ル敵モテ此モ彼モ否不為ケレハ逃テ
去ニケリ大紀ニハ吉キ所ヲ被突ニケレハ亦モ
不起シテ免及テ死ニケリ其時ニ一家ノ者噎テ
求メ驕ケレトモ何レニカハ有ラムスル跡ヲ暗
クシテ失ニケレハ方甲斐十クテ止ニケリ然

レハ此小男カヨリ始メテ方ノ事大紀ニカ片瓜
ニモ不當マシカリケレトモ茂夕リケル程ニ此
ク云甲斐无ク只一刀ニ後言ヲ夕ニ不為テ被突
殺スルハ至ヨリ始メテ家ノ内ノ者共奇異カリ
驕ケレトモ此小男ノ行方ノ更ニ不知テ止ニ分
リ主ノ維時極ク惜ミテ歎ケリ大紀ニ極夕ル兵
也ケレレ思ヒ不掛カ糸弊キ也然眈ヲ痛夕突テ
ハ男ト成ナム者ハ不安ヤ思フラムトハ不疑ヒ
テ其夕思ヒ不寄テ被突殺又レハ尚人ヲ茂ル事
ハ悪キ事ト夕聞人云謗ケルトナム語リ傳ヘ夕
ルトヤ

鎮西人渡新羅值虎語世一

今昔鎮西ノ国一郡ニ任ケル人高セム
為ニ船一ツニ教ノ人乗テ新羅ニ渡ニケル高
畢テ返ケルニ新羅ノ山ノ根ニ副テ行ケル程ニ
船ニ水十ト汲入レムトテ水ノ流レ出夕ル取ニ
テ船ヲ留メテ人ヲ下シテ水ヲ汲スル程ニ船ニ
乗夕ル者一人船ニ居テ海ヲ臨ケルニ山ノ影移
リ夕リ其レニ高キ岸ノ三四丈計上夕ル上ニ虎
ノ縮リ居テ物ヲ伺フ様ニテ有ケレハ其影ノ海
ニ移夕リケル夕傍ノ者共ニ此レヲ告テ水汲ニ
行夕ル者共十ト急キ呼乗セテ午毎ニ艦ヲ取テ
急キテ船ヲ出シケル時ニ其虎岸ヨリ踊下リテ
船ニ飛入ラムト為ルニ船ハ疾ク出ツ虎ハ落来

ル程ノ遠ケレハ今一丈計不踊著シテ虎海ニ落
入又船ニ乗タル者共此レ見テ恐ル速テ船ヲ
漕テ急キ逃ルマニ集テ此虎ヲ目ヲ懸タリケ
ルニ虎海ニ落入テ暫計有テ遊テ陸ニ上タルヲ
見レハ汀ニ平ナル石ノ有ル上ニ登ス
為ルニカ有ラムト見レハ虎ノ左ノ前足膝ヨリ
下切レテ无シ血出ス海ニ落テ入フルニ鰐ノ吐
切タルナリト見ル程ニ其切タル足ヲ海ニ浸
シテ平カリ居リ而ル間奥ノ方ヨリ鰐此虎ノ居
ル方ヲ差シテ来ル鰐来テ虎ニ懸ルト見ル程ニ
虎右ノ方ノ前足ヲ以テ鰐ノ頭ニ尻ヲ打立テ陸
様ニ投上レハ一丈計濱ニ被投上テ鰐仰様ニテ

破ノ上キフタノクテ虎走リ寄キ鰐ノ頭ノ下ヲ
踊リ懸テ吐テニ三度計少節テ鰐ル際ニ虎肩
ニ切懸テ午ヲ立タル様ナリ巖ノ高サ五六丈計
有ルヲ今ノ三ツ定^足ヲ以テ下坂ナト走り下ル様
ニ走り登テ行ケレハ船ノ内ニ有ル者共此レヲ
見ルニ半ハ皆死ヌル心地ス然レハ此虎ノ為態
ヲ見ルニ船ニ飛入ナレカハ我等ハ一人残ル
者无ク皆咋ヒ被殺テ家ニ返テ妻子ノ顔モ亦不
見テ死ナマシ極キ弓箭兵伏ヲ持テ千人ノ軍防
クトモ更ニ益不有何况ヤ狭キ船ノ内ニテハ太
刀ヲ抜テ向會フトモ然計カレカカノ強ク足
不早カラムニハ何能^能ヲ可為キフト各云ヒ合テ

肝心モ失セテ船漕ク空^空モ无クテナム鎮西ニハ
返リ来タリケル各妻子ニ此事ヲ語キ奇異キ命
ヲ生テ返タル事ヲナム喜ヒケル外ノ人モ此レ
ヲ聞テ極クナム恐テ怖ケル此レヲ思フニ鰐モ
海ノ中ニテハ猛ク賢キ者ナレハ虎ノ海ニ落ル
タリケル足ヲハ咋切^切ケル也其レニ由无ク尚
虎ヲ咋ハムトテ陸近ク来テ命ヲ失フ也然レハ
万ノ事皆此レカ如ク也人此レヲ聞テ餘リノ憂
ハ可止レ只吉キ程ニテ可有キ也ト語り傳ヘタ
ルトヤ

陸奥国狗山狗咋殺大地語第廿二
今昔陸奥国ノ郡ニ住^住文^文ル賤キ者有^有ケル家

ニ教ノ狗ヲ飼置テ常ニ其狗共ヲ具シテ深キ山
ニ入テ猪鹿ヲ狗共ヲ勸メテ咋殺セテ取ル事ヲ
ナム昼夜朝暮ノ業トシケル然レハ狗共モ役ト
猪鹿ヲ咋習ヒテ主山ヘ入レハ各喜テ後前キニ
立テヲ行ケル此ク為ル事ヲハ世ノ人獨山ト云
ナルヘシ而ル間此男例ノコトナレハ狗共ヲ具
シテ山ニ入ニケリ前^前モ食物ナトモ具シテニ
三日モ山ニ有ル事也ケレハ山ニ留リテ有^有ル
夜大キナル木ノ空ノ有ケル内ニ居テ傍ニ賤ノ
弓胡籬太刀ナト置テ前ニハ火ヲ燒キテ有^有ケル
ニ獨共ハ廻ニ皆卧タリケル其レニ教ノ狗ノ中
ニ殊ニ勝テ賢サリケル獨ヲ年来飼付テ有^有ケル

カ夜也深更ル程ニ異獨共ハ皆卧ルニ此獨一
ツ俄ニ起走テ此主ノ木ノ空ニ寄卧テ有ル方ニ
向テ愕クシク吠ケレハ主此ハ何ヲ吠ルニカ
有ラムト恠ク思テ喬平ハ見レトモ可吠キ物モ
无レ獨尚吠ル事不止レテ後ニハ至ニ向テ踊リ
懸ツ、吠ケレハ主驚テ此獨ノ可吠キ物モ不見
エスニ我レニ向テ此夕踊リ懸リテ吠エハ歎
ハ主シ不知ヌ者ナレハ我レヲ定テ此ル人モ无
キ山中ニテ昨テムト思フナマリ此奴切殺シテ
ハヤ、ト思テ太刀ヲ拔テ恐シケレハ獨敢テ不止
シテ踊懸リツ、吠ケレハ主此ハ狹キ空ニテ此
奴昨付テハ悪カリムト思テ木ノ空ヨリ外ニ

踊リ出ル時ニ此獨我カ居タリツル空ノ上ノ方
ニ踊リ上テ物ニ昨付ヌ其時ニ主我レヲ昨ハム
トテ吠ケルニハ非サリケリト思テ此奴ハ何ニ
昨付タルニカ有ラムト見ル程ニ空ノ上ヨリ器
量キ物落ツ獨此レヲ不免レテ昨付タルヲ見シ
ハ大キサ六七寸計有ル蛇ノ長サニ丈余計ナル
也ケリ蛇頭ヲ獨ニ痛ク被昨テ否不堪レテ落ス
ル也ケリ至此レヲ見ルニ極テ怖レキ物カ獨
ノ心衰レニ思ヘテ太刀ヲ以テ蛇ヲハ切殺レテケ
リ其後ヲ獨ハ離レテ去ニケリ早ウ木末遙ニ高
キ大ナル木ノ空ノ中ニ大キナル蛇ノ住ケルヲ
不知レテ寄卧タリケルヲ吞ムト思テ蛇ノ下ケ

ルカ頭ヲ見テ此狗ハ踊懸リツ、吠ケル也ケリ
主其レシヲ不知シテ上ラハ不見上ケレハ只我ヲ
昨ムスルナリト思テ太カヲ接テ獨シ殺サシ
トシケル也ケリ殺シタラマシカハ何計悔シカ
ラエシト思テ不被寢ケル程ニ夜明テ蛇ノ大キ
オヲ見ケルニ半ハ死スル心地ナムシケル寢ハ
タラム程ニ此蛇ノ下テ卷付ナムニ何態ヲカセ
マシ此獨ハ極カリケル我カ為ノ此不世ス財ニ
コソ有ケルト思テ獨ヲ具シテ家ニ返ニケリ此
レヲ思フニ突ニ獨ヲ殺シタラマシカハ獨モ死
モ死テ主モ其後地ニ被吞^イ然レハ然様ナラム
事ヲハ吉^イト思ヒ静^イテ何^イム事ヲモ可為也此

ル希有ノ事ナム有ケルトカム語傳ヘタルトヤ
肥後国鷲咋殺地^地語第世三

今昔肥後国ノ郡ニ住ケル者有ケリ家ノ前
ニ大キナル樓ノ木ノ枝滋リ差覆タルカ有ケル
下ニ鷲屋ヲ造テ其レニ鷲ヲ置テナム飼ケル其
レニ人数有テ見ケレハ大キナル蛇ノ七八尺計
ナルカ其樓ノ下枝ヨリ傳ヒ下テ鷲屋様ニ下ケ
ルヲ此蛇ノセム様見ムト云テ集テ見ケレハ此
下枝ヨリ傳ヒ下テ鷲屋ノ上ニ下テ蟠居テ頭ヲ
延ヘテ鷲屋ノ内ヲ下様ニ臨ケルニ其時鷲ハ吉
ク寢入タリケレハ此レヲ見テ鷲屋ノ柱ヨリ
漸ク傳ヒ下テ鷲ノ寢入タルヲ蛇頭ヲ以テ鷲ノ

腹ノ許ニ口ヲ宛ツ然テ口ヲ開テ驚ノ嘴ヲ木マ
テ吞テ尾ヲ以テ驚ノ頭ヨリ始テ身ヲ五ツ辛卷
六辛卷計卷シ尚残タル尾ヲ以テ驚ノ脚足ヲ三
返リ計卷テ縛ル様ニシハ毛ハ上テ地ハ沈ミ
テ驚ノ細ク成計ニ強ク卷守ム其時ニ驚目ヲ
見開テ有ルニ嘴ヲ被吞タレハ目ヲ塞テ亦寢入
ス此レヲ見ルニ人此驚ハ此地ニ被蕩タルニコ
ソ有ノレ此驚ハ死十ムトス去来少故ラムナト
云フ者モ有リ亦極キ事有トモ其驚地ニ不被蕩
只為ル様ヲ見ヨト云フ人モ有リケレハ此モ彼
モ不為テ見ケル程ニ驚亦目ヲ見開テ顔ヲ此彼
篩ルニ嘴ノ本マテ^{吞テ}下様ニ^口下ル様ニ為レハ其

時ニ驚不被卷ヌ方一足^{ライ}持上テ頭肩ノ程マテ
卷タル地ヲ驚瓜ヲ以テ颯テ急ト引テ踏ツレハ
嘴ヲ吞タリツル地ノ頸モ抜ケテ離レヌ亦被卷
タル片足シ持上テ翼懸テ被卷タルヲ亦颯テ初
ノ如ク引テ亦踏ヘツ然テ前ノ度颯タリツル取
ヲ持上テフワリト咋切ツ然レハ地ノ頭ノ方一
尺計切レヌ亦後ニ颯タリツルヲ足ヲ持上テ亦
咋切ツ然テ亦足卷タリツル残ヲ咋切フ此^三
切レニ咋切テ嘴ヲ以咋ツ前ニ指置テ身節少
^三翼^打蹴レ尾ナト少振テ露事ヒタリモ不思夕テ
テ有ケレハ此レヲ見ル者共彼王モ驚地ニ不被
蕩ト云ツル者ハ然レハユソ極キ事有リトモ被

蕩ナムヤ此レハ物ノ王ナレハ尚魂ハ餘ハ歎ニ
ハ殊ナル者也ナド云テソ讚大嗶ケル此レヲ思
フニ地ノ魂ノ極テ啼キ也本ヨリ地ハ我ヨリ大
キナル物ヲ吞ムトハ云テラ誓ヲ思ヒ懸ルカ極
テ愚ナル也然レハ人モ此レヲ以テ可知レ親レ
ニ増タラム者ヲ頌ケ抱サムト思ハム心ハ怒
可止レ此ク返テ我カ命ヲ失ク有ル也トナム
語リ傳ヘタルトヤ
民部御忠文鷹知本主語第卅四
今昔民部御藤原ノ忠文ト云フ人有ケル此人中
治ニ住ケレハ宇治ノ民部御トナム世ノ人云ケ
ル鷹ヲリ極テ好ケルニ其時ニ御ノ重明ノ親王

ト云フ人御ケリ其ノ宮モ亦鷹ヲ極テ好ミ給ケ
レハ忠文ノ民部御ノ許ニ吉鷹教有ト聞テ其レ
ヲ乞ハムト思テ忠文ノ宇治ニ居タリケル家ニ
御ニケリ忠文鷹キ騒テ忘キ出會テ此ハ何コトニ
依テ思ヒ不懸ケ渡リ給ヘルソト問ケレハ親王
鷹教持給ヘル由ヲ聞テ其レ一ツ給ハラムト思
テ参タレ也ト宣ケレハ忠文人ナトヲ以テ仰セ
可給キ是ヲ此ク態ト渡ラセ給ヘルハ何事ハ不
奉ヌ様ハ侍テムト云テ鷹ヲ与ヘムト為ルニ鷹
數持タリケル中ニ第一ニシテ持タリケル鷹ト
ハ世ニ並元々賢カリケル鷹ニテ鳩ニ合スルニ
必ス五十丈カ内ヲ不過シテ取ケル鷹ナレハ其

レヲハ惜ミテ次也ケル鷹ヲ取出テ与ヘテケリ
其レモ吉鷹ニテハ有ケレモ彼策一ノ鷹ニハ可
當クモ非ス然テ親王鷹ヲ得テ喜テ自テ居ヘテ
京ニ返給ケルニ道ニ鳩ノ野ニ卧タリケルヲ見
テ親王此得タレ鷹ヲ合セタリケルニ其鷹辨久
テ鳥ヲ否不取ケレハ親王此ク弊キ鷹ヲ得サセ
タリケルト腹立テ忠文ノ家ニ返リ行テ此鷹ヲ
返レテケレハ忠文鷹ヲ得テ云ク此レハ吉キ鷹
ト思テコソ奉リツレ然ラハ異鷹ヲ奉ラムト云
テ此ク態ト御タレニト思テ此策一ノ鷹ヲ与ヘ
テケリ親王亦其鷹ヲ居ヘテ返ケルニ木幡ノ辺
ニテ試ムト思テ野ニ狗ノ入テ鳩ヲ狩セケルニ

雄ノ立タリケルニ彼鷹ヲ合セタリケレハ其鷹
亦鳥ヲ不取レテ飛テ雲ニ入テ失ニケリ然レハ
其度ハ親王何ニモ不宣レテ京ニ返ニケリ此レ
ヲ思フニ其鷹ノ忠文ノ許ニテハ並无ク賢カリ
ケレモ親王ノ手ニテ此ク弊クテ失ニケルハ鷹
モ主ヲ知テ有ル也ケリ然レハ知リ无キ鳥歎ナ
レトモ本ノ主ヲ知レハ事如此レ何況ヤ心有ラ
ム人ハ故ヲ思ヒ專ニ親カラム人ノ為ニハ可吉
キ也トナム語ヲ傳ヘタルトヤ
鎮西猿切殺誓為報恩与女語第世五
今昔鎮西ノ国ノ郡ニ賤キ者有ケリ海辺近
キ取ニ任ケレハ其妻常ニ濱ニ出テ碇シシケル

ニ隣ニ有ケル女ト二人碓ニ出テ具ツ物ヲ拾ケ
ルニ一人ノ女ニ歳計ノ子ヲ背ニ負タリケルヲ
平也ケル石ノ上ニ下レ置テ亦幼キ童ノ有ケル
ヲ付テ遊ハセテ女ハ貝拾ヒ行ク程ニ山陰キ濱
ナレハ様ノ海辺ニ居タリケルヲ此女共見テ彼
レ見ヨ彼ニ莫伺フニヤ有ラム猿ノ居ルヲ去来
行テ見ムト云テ此女二人別テ歩ヒ寄ルニ猿逃
テ行ナムスラムト思フニ怖レ気ニハ思タル物
カヲ難堪気ニ思テ否不去ラカノキ居ケレハ
女共何ナルコトノ有ルヲト思テ立廻テ見レハ
溝貝ト云物ノ大キナルカロヲ聞テ有ケルヲ此猿ノ
取テ食ムトテ午ヲ差入レタリケルニ貝ノ覆テ

ケレハ猿ノ午ヲ昨一ラレテ否不引出テ塩ハ只
満ニ満来ルニ貝ハ底様ニ堀入ル今暫ニ有テハ
塩満テ海ニ入ヌヘキ程ニ此女共此レヲ見テ咲
ヒ喰ルニ一人ノ女此猿ヲ打殺サントテ大キナ
ル石ヲ取テ討ムト為ルヲ今一人ノ子負タリツ
ル女々レキ態為ル御許カナ糸惜気ニト云テ討
タムト為ル石ヲ奪ヘハ討タムト為ル女此ル次
キニ此奴ヲ打殺レテ家ニ持行テ焼テ食ハムト
思フハト云ケレ此女強ニ乞請テ木ヲ以テ貝
ノ口ニ差入レテケレハ少レ物タレハ猿ノ
午ハ弱キテワ然テ猿ヲ助ケムトテ貝ヲ可殺キ
ニ服スレト云テ異貝共ヲ拾フ心ナレトモ其貝ヲ

ハ知テ引拔テ沙ニ掩埋テケリ然テ猿ハ手ヲ引
拔テ走去テ此女ニ向テ事吉氣顔造ラ居ケ
レハ女因ヨ人ノ打殺ヤントシワルシ強ニ乞請
テ免スハ志ニモ非ス歎也ト
平思出知レト云テ猿此レヲ聞顔ニテ山様ニ走リ
行ケルカ此女ノ子居タ几石ノ方様ニ走リ懸リ
テ行ケレハ女恠ト思フ程ニ猿其子ヲ搔抱テ山
様ニ逃テ行ケレハ付テ置タリワル小童此レヲ
見テ愕泣ケルヲ母聞テ見マリタ几ニ猿我カ子
ヲ抱テ山様ニ走リ入レハ女彼猿ノ我カ子ヲ取
テ行クハ物思ヒ不知リケル奴カナト云ハハ打
殺サレトシワル女ニ然ラ感ヨ和御許面ニ毛有

ル者ハ物恩知ル者カハ打殺シクマレカハ我レ
所得レタル者ノ和御許ノ子不被取ラマシ然テ
モ妬キ奴カナト云テ女二人乍ラ走リ懸リテ
追ヘハ猿逃レトモニ遠クハ不逃去レテ山
ヘ入ルニ女共痛ク走リ追ヘハ其レニ随テ猿モ
走ル女共靜ニ歩ヘハ猿モ靜ニ歩ヒ去ツノ一町
計ヲ隔テハ山深ク入レハ後ニハ女共不走レテ
猿ニ向テ心疎カリケル猿カナバカ余レ失スヘ
カリワルヲ助ケヌルヲ其レヲ喜ト思ハムコト
コソ難カテメ我カ悲ト思フ子ヲ取テ行クハ何
カニ思フツ壁ヒ其子ヲ食ハムト思フトモ命ヲ
生ワル代ニ我レニ其子得サセヨト云フ程ニ猿

山深ク入テ大キナル木ノ有ルニ子ヲ抱キ乍ラ
遙ニ登ル母ハ木ノ本ニ寄テ異キ態カトト思テ
見上テ益テレハ猿木ノ末ニ大キナル膝ノ有ル
ニ子ヲ抱テ居リ一人ノ女ハ家ニ返テ和御評ノ
至ニ告ムト云テ走り返テ行ヌ母ハ木ノ本ニ留
テ見上テ泣居タレハ猿木ノ枝ノ大キナルヲ引
挽テ持テ子ヲハ脇ニ挾テ動カセハ子音ヲ
高クシテ泣ク泣止ヌレハ亦泣カセ為ル程ニ鷲
其音ヲ聞テ取ラムト思テ疾ク飛テ来ル也ケリ
母此レヲ見テ何様ニテモ我子ハ被取ナムスニ
コソ有ケレ猿不取トモ此鷲ニ必ス被取ナムト
スト思テ泣居ル程ニ猿此引挽タレ枝ヲ今少レ

引挽テ鷲ノ飛テ来ルニ金セテ放タレハ鷲ノ頭
ニ當テ逆様ニお落シツ其後猿尚其枝ヲ引挽テ
子ヲ泣セケレハ亦鷲飛来タル前ノ如クシテ
お落シツ其時ニハ母心得ケル早ウ此猿ハ子ヲ
取ラムトニハ非サリケリ我レニ思フ酬ムトテ
鷲ヲお殺シテ我ニ得サセム為ル也ケリト思テ
彼ノ猿ヨ志ノ程ハ見ツ然計ニテ只我カ子ヲ平
カニテ得サセヨト泣ク云ケル程ニ同トテ鷲
五ツお殺シテケリ其後猿他ノ木ニ傳テ木ヨリ下
子ヲ木ノ本ニ和ラ居ヘテ木ニ走り登テ身お搔
テ居ケレハ母泣ク喜テ子ヲ抱テ乳飲セケル
程ニソ子ノ父ノ男走り喘冬キテ来タリケレハ

猿ハ木ニ傳ヒキ失ニケリ木ノ下ニ驚五ツ被步
落テ有ケレハ妻失ニ此事ヲ語リケルニ夫モ何
カニ奇異ク思ケム然テ夫其驚五ツカ羽翼ヲ切
取テ母ハ子ヲ抱テ家ニ返ニケリ然ノ其驚ノ尾
羽ヲ賣リノ仕ケル思報スト云テ女カ心何カ
ニ惚レカリケム此レヲ思フニ歎ナレモ思ヲ知
ルコトハ此十ム有ケル何況ヤ心有ラム人ハ必
ズ恩ヲハ可知也但レ猿ノ術コソ系賢ケレトツ
人云ケルト十ム語リ傳ヘタルトヤ
於鈴沓山蜂螫殺盗人語第世六
今昔京ニ水銀商スル者有ケリ年来役ト商ケレ
ハ大キニ富テ財多シテ家豊カ也ケリ伊勢ノ

国ニ年来通ヒケルニ馬百餘足ニ諸ノ絹糸綿糸
十トヲ負セテ常ニ下リ上リ行ケルニ只小キ小
童部ヲ以テ馬ヲ追セテ十ム有ケル此様ニシケ
ル程ニ漸ク年老ニケリ其レニ此ク行ケルニ盗
人ニ紙一枚被取ルコト无カリケリ然レハ弥ヨ
富ニ増リテ財失スルコト无レ亦大ニ燒ケ水ニ
溺ル事无カリケリ靴中ニ伊勢国ハ極キ父母カ
物ヲモ奪取リ親キ疎キヲモ不云貴キモ賤キモ
不簡至ニ隙ヲ量テ魂ヲ暗ニシテ弱キ者ノ持メ
ル物ヲハ不憚奪取カ貯ト為ル所也其レニ此水
銀商カ此ク昼夜ニ行クヲ何十ル莫ニカ物ヲノ
十ム不取サリケル而ル間何也ケル盗人ニカ

有ケム八十四人心ヲ同クシテ鈴香ノ山ニテ國々ノ行末人ノ物ヲ奪ヒ公ケ私ノ財ヲ取テ皆其人ヲ殺シテ年月ヲ送ケル程ニ公モ國ノ司モ此レヲ被追捕ル事モ否无カリケルニ其時ニ此水銀商伊勢ノ國ヨリ馬百余足ニ諸ノ財ヲ負セテ前々ノ様ニ小童部ヲ以テ追セテ女共十トシ具メ食物十トセサセテ上ケル程ニ此八十余人ノ盗人極キ白者カナ此物共皆奪ヒ取ラムト思テ彼山中ニシテ前後ニ有テ中ニ立挾メテ恐レケレハ小童部ハ皆逃テ去ニケリ物負セタル馬共皆追取ツ女共ヲハ皆著タル衣共剥取テ追尋テケリ水銀商ハ淺黄ノ衣ニ青黒ノ衣狩袴着練色

ノ衣ノ綿厚ヲカナル正ノ計ヲ著テ管笠ヲ著テ草馬ニ乗テソ有ケルカ幸ケレテ逃テ高キ岳ニ妙上ニケリ盗人モ此レヲ見ケレトモ可為キ事无キ者ナメリト思ヒ下レテ皆谷ニ入ニケリ然テハ十余人ノ者各思ヒキニ随テ諱ヒ分テ取テケリ取テ何ニト云フ者无ケレハ心靜ニ思ケルニ水銀商高キ峯ニ妙立テ取テコト、モ不思夕テ気色ニテ虚空ヲ妙見上ツ、音ヲ高クシテ何ラ、遅シ、ト云立ケリケルニ時半計有テ大キサ三寸計十九峰ノ怖レ気ナル空ヨリ出来テフロント云テ傍ナル高キ木ノ枝ニ居ス水銀商此レヲ見テ弥ヨ念シ入テ違ヒ、ト云フ程ニ

虚空ニ赤キ雲ニ丈計ニテ長サ遙ニテ俄ニ見エ
道行ク人モ何ナク雲ニカ有ラムト見ケルニ此
盗人共ノ取タル物共拈ケル程ニ此雲漸ク下テ
其盗人ノ有ル谷ニ入又此木ニ居タリツル蜂モ
立テ其方様ニ行ヌ早ク此雲ト見ツルハ多ク蜂
ノ群ヲ来ルカ見エル也ケリ然テ若キノ蜂盗人
毎ニ皆付テ螫殺シテケリ一人ニ一二百人蜂ノ
付タラムニ夕ニ何ナク者カハ堪ヘムトスル
其レニ一人ニ二三百ノ蜂ノ付タラムニハ少ク
ラコソ打殺レケレトモ皆被螫殺ニケリ其後蜂
皆飛去ニケレハ雲モ暗レヌト見エケリ然テ水
銀商ハ其谷ニ行テ盗人ノ羊来取貯タル物共

夕弓胡籙馬鞍着物ナク至ルテ皆取テ京返ニケリ
然レハイヨク富増テナク有ケル此水銀商ハ家ニ酒ヲ造リ置テ他ノ
事ニモ不仕レテ役ト蜂ニ吞セテナム此レヲ祭ケ
ル然レハ彼シカ物ヲハ盗人モ不取ラケルヲ
内モ不知ラケル盗人ノ取テ此ク被螫殺ル
也ケリ然レハ蜂ソラ物ノ恩ハ知ケリ心有ラム
人ハ人ノ恩ヲ蒙リナハ必ス可酬也亦大ナラム
蜂ノ見ヘムニ專ニ不可切殺此ク諸ノ蜂ト具レ
將來テ必ス怨ヲ報スル也此レ何レノ程ノコト
ニヤ有ラム此ナム語リ傳ハタルトヤ
蜂擬報蜘蛛怨語第七
今昔法成寺ノ阿弥陀堂ノ檐ニ蜘蛛人綱ヲ造

リケリ其長ク引テ東ノ池ニ有蓮ノ葉ニ通
タリケリ此レヲ見ル人遙ニ引タル蜘蛛ノ
カナト下云テ有ケル程ニ大キナル蜂一ツ飛来
テ其網ヲ^イ辺ヲ渡ケルニ其網ニ懸リニケリ其時
ニ何コヨリカ出来ケム蜘蛛^ニ傳口ヲ急キ
出来テ此蜂ヲ只卷ニ卷ケレハ蜂被卷テ可逃キ
様モナクテ有ケルヲ其御堂ノ預也ケル法師此
レヲ見テ蜂ノ死ナムスルヲ^イ哀ムテ木ヲ以テ搔
落シケレハ蜂上ニ落タリケレトモ翼シツマ
被卷竈テ否不飛ケレハ法師木ヲ以テ蜂ヲ柳ヘ
テ^イ搔去タリケル時ニ蜂飛テ去ニケリ
其後一兩日ヲ経テ火ヤ^イタル蜂一ツ飛来テ御堂

ノ檐ニフタメキ行ク其^ニ次キテ何コヨリ来
ルトモ不見レテ^同程ナル蜂ニ三百計飛来又其
蜘蛛ノ細造タル^同辺ニ皆飛付テ檐毎木ノ迫ナト
ヲ求ケルニ其時ニ蜘蛛不見エケリ蜂暫ク有テ
其引タル^{原本傍書今誤入正文}淵ヲ尋テ東ノ池ニ行テ其
ノ葉ノ上ニ付テフタメキ喰ケルニ蜘蛛其レニ
モ見ニ^イサリケレハ半時計有テ蜂皆飛去テ矢ニ
ケリ其時ニ御堂ノ預ノ法師此ヲ見テ^イ思フ
ニ此レハ早ウ一日蜘蛛ノ細ニ懸リテ被卷タリ
レ蜂ノ多ノ蜂ヲ倡テ来テ敵討ムトテ其蜘蛛ヲ
求ル也ケリ然レハ蜘蛛ハ其レヲ知テ隠レニケ
ルナリト心得テ蜂共飛去テ後ニ法師其細ノ

辺ニ行テ檐ヲ見ルニ蜘蛛更ニ見エサリケレハ
池ニ行テ其引夕ル蓮ノ葉ヲ見ケレハ其蓮ノ葉
ヲ此針ヲ以テ差夕ル様ニ隙モナク差夕リケレ
ハ然テ蜘蛛ハ其蓮ノ葉ノ下ニ蓮ノ葉ノ裏ニモ
不付テニ付テ不被螫レキ程ニ水際ニ下テ
コツ有ケレ蓮ノ葉裏返テ蚤敷キ異草ナト池ニ
滋夕レハ蜘蛛其中ニ隠レテ蜂ハ否不見付ケケ
ルニコソハ預ノ法師此ト見テ返テ語り傳ヘ夕
ル也ケリ此レヲ思フニ知リ有テム人スラ然ハ
否思ヒ不寄レカ蜂ノ多ノ蜂ヲ倡集テ来テ怨ヲ報セ
ムト為ルニ然モ有ナム歎ハ皆互ニ敵ヲ討ツ常
ノ事也其レニ蜘蛛ノ蜂我レヲ討ムニ来ラムス

テント心得テ然テ許シテ命ハ助カラノト思得
テ破元クシテ此ヲ隠シテ命ヲ存スル事ハ難有
レ然レハ蜂ニハ蜘蛛遙ニ増夕リ預ノ法師ノ正
シク語り傳ヘ夕ルトヤ
母牛突殺狼語第廿八
今昔奈良ノ西ノ京辺ニ住ケル下衆ノ農業ノ為
ニ家ニ狩牛ヲ飼ケルカ子ヲ一ツ定マリテ夕サ
リハ小童行テ追入レテ持夕リケル秋此田居
ニ放夕リケルニ夕ル事ヲ家主モ小童モ皆忘レ
テ不追入リケレハ其牛子ヲ具シテ田居ニ食行
ケル程ニ夕暮方ニハ大キナル狼一ツ出来テ此
牛ノ子ヲ啖ハムトテ付テ廻リ行ケルニ母牛子

又悲ムカ故ニ狼ノ廻ルニ付テ子ノ不咋セシ上
思テ狼ニ向テ防キ廻ケル程ニ狼片岸ノ築垣ノ
様ナルカ有ケル所ヲ後ニシテ廻リケル間ニ母
牛狼ニ向様ニテ俄ニハ夕ト寄テ突ケレハ狼
其岸ニ仰様ニ腹ヲ被突付ニケレハ否不動ノ有
ケルニ母牛ハ放ツル物ナラハ我レハ被咋殺ナ
ムト思ケルニカラテ祭レ行後足ヲ強ク踏張テ強
ク突カヘ夕リケル程ニ狼ハ否不堪シテ死ニケ
リ牛其レヲモ不知レテ狼ハ来夕生夕ルトヤ思
ヒケム突ヘ乍ラ終夜秋ノ夜ノ永キニ十ム踏張
テ立テリケレハ子ハ傍ニ立テ十ム泣ケル此ヲ
牛主ノ隣ナリケル小童部其レモ亦牛追入レム

トテ田居ニ行夕リケルカカ狼ノ牛ヲ廻行ケルマ
テハ見ケレトモ知キ奴ニテ日ノ暮ニケレハ牛
ヲ追テ家ニ返リ来リケレト此モ彼モ不云有
ケルニ彼牛主ノ夜睡テ夜牛ヲ不追入ケル其牛
ハ食ヤ失ヌラム云ケル時ニソ隣ノ小童部御
牛ハ夜前然ノ処ニテ工ソ狼ノ廻リ行シカト云
ケレハ牛主聞驚テ迷ヒ騷テ行テ見ケレハ牛大
キナル狼ヲ片岸ニ突付テ不動テト立テリ子ハ
傍ニ泣テ卧セリケリ牛主ノ来レルヲ見テ其時
ニ十ム狼ヲ放夕リケレハ狼ハ死テ皆
ナム有ケル牛主此ヲ見テ奇異シト思ケルニ夜
前狼ノ来テ咋ハムトシケルヲ此夕突付夕リケ

心ニ放テハ被殺ナムスト悪テ終夜不放ケル也
ケリト心得テ牛ヲナム極ク賢カリケル奴カ十
ト譴テ具シテ家ニ返ニケリ然レハ歎ナシトモ
魂有リ賢キ奴ハ此ノ有ケル此レ正シク其辺ナ
ル者ノ聞繼テ此ク語り傳ヘタレトヤ
地見女陰登欲出穴當刀死語第廿九
今昔若キ女人有ケルカ復比近衛ノ大路ヲ西様
ニ行ケルカ小一糸ト云ハ宗形也其北面ヲ行ケ
ル程ニ小便ノ急也ケルニヤ築垣ニ向テ南向ニ
突居テ尿ヲシケレハ共ニ有ケル女人童ハ大路
ニ立テ今ヤ為畢テ立ト思ヒ立リケルニ辰ノ
時計ノ事ニテ有ケルニ漸ク一時計不立ケレハ

女人童此レハ何カニ計思テヤト云ケレトモ
物モ不云レテ只同ニ様ニテ居タリケルカ漸ク
ニ時計ニモ成ニケル日モ既ニ午時ニ成ニケリ
女人童物云ヘ凡何ニモ答ヘモ不為ケレハ却キ
奴ニテ只泣キ立タリ其時ニ馬ニ乘タリ男ノ
徒者数具シテ其ヲ過ケルニ女人童泣立リケル
ヲ見テ彼レハ何ト泣少ト徒者ヲ以テ向セケレ
ハ然レノコトノ候ハト云ケレハ男見ルニ突
ニ女人中結テ市女笠著タリ築垣ニ白テ蹲テ居
タリ此ハ何ヨリ居タリ人ノト問ケレハ女人童
今朝ヨリ居サセ給ヘル也此テニ時ニハ成ヌト
云テ泣ケレハ男恠カリテ馬ヨリ下テ寄テ女人

顔テ見レハ顔ニ色モナクテ死タル者ノ様ニテ
有ケレハ此ハ何カニ病ノ付タルカ例モ此ル事
ヤ有ル十向ケレハ主ハ物モ不云ハ女ノ童前ニ
此ルコトナ^レト云ヘハ男ノ見ルニ无下ノ下主
ニハ非子ハ糸惜クテ引立ケレトモ不動カケリ
然ル程ニ男急ト向ノ築垣ノ方ヲ不意テ見ヤリ
タルニ築垣ノ穴ノ有ケルヨリ大ナル地ノ頭ヲ
少シ引入テ此女ヲ守テ有ケレハ然ハ此地ノ女
ノ尿シケル前ヲ見テ愛欲ヲ奪ヒテ蕩リ^リハ不
立^也ケリト心得テ前ニ差タリケル一トヒノ
斂ノ様ナルヲ抜テ其地ノ有ル穴ノ口ニ奥ノ方
ニカ^カ葺^イシテ強ク立テケル^リ然テ從者共シ以テ

女シ^活滝上テ引立テ其去ル時ニ地俄ニ築垣ノ
穴ヨリ鉾ヲ突ク様ニ出ケル程ニ二ニ割ニケリ
一尺計割ニケレハ否不出シテ死ケリ早ク女ヲ
守テ蕩シテ有ケルニ俄ニ去ケルヲ見テカ^カヲ立
ルヲモ不知テ出ルニエソハ然レハ地ノ心ハ
奇異ク怖レキ者也カ^レ諸ノ行来ノ人集テ見ケ
ルモ理也男ハ馬ニ切棄テ行ニケリ從者カ^カヲハ
取テケリ女ヲハ不審カリテ從者ヲ^ツイ^イテ^ニ
送リケル然レハ吉ク病ヒシタル者ノ様ニ午ヲ
被^レ捕^テテ^テ漸ク行其後ノ事ヲハ不知然レハ此レ
ヲ^レ聞^カム^ハ女然様ナラ^ハ藪ニ向テ然様ノコトハ
不為マシ此レハ見ケル者共ノ語ケルヲ聞繼テ

此ノ語リ傳ヘタルトヤ
地見僧昼寢間吞受婦死語第四十
今昔若キ僧ノ有ケルカ止コト无キ僧ノ許ニ宮
仕シケル有ケリ妻子十ト具シ夕ツ僧也ケリ其
一カ主ノ共ニ三井寺ニ行夕リケル其比昼間
ニ眠夕カリケレハ廣キ房ニテ有ケレハ人離夕
ル所ニ寄テ長押ヲ枕ニシテ寢ニケリ吉ク寢入
ニケルニ驚カス人モ十カリケレハ久ク寢夕リ
ケル夢ニ美キ女ノ若キカ傍ニ来タルト卧シテ
吉ク夕婚テ婦ヲ行シツト見テ急ト驚キ覺夕ル
ニ傍シ見レハ五尺計ノ地有リ愕テラカサト起テ
見レハ地死テ口ヲ開テ有リ奇異ク恐レクテ我

カ前シ見レハ婦ヲ行シテ湿夕リ然レハ我レハ
寢夕リツルニ実キ女ト婚ト見ツルハ此蛇ト婚
ケルカト思フニ物モ不思エ恐レクテ蛇ノ閑夕
ル口ヲ見レハ婦口ニ有テ吐出シル此レヲ見
ルニ早ク我カ吉ク寢入ニケル間用ノ發夕リケ
ルヲ蛇ノ見テ寄テ吞ケルカ女ヲ嫁トハ思エケ
ル也ケリ然テ婦ヲ行シル時ニ蛇ノ否不堪テ
死ニケル也ケリト心得ルニ奇異ク恐レクテ其
ヲ去テ隠ニテ閑ヲ吉ク夕洗テ此是人ニ語テ閑
エ十ハ蛇ニ嫁夕リケル僧也トエソ被云ルト思
ケレハ不語テケルニ尚此是ヲ奇異ク思ケレハ
遂ニ吉ク親カリケル僧ニ語ケルニ閑ク僧モ極

語ヲカシト思ケル
モ由トナリ人

知ニテ

シク恐ケリ然レハ人離タラム処ニテ獨リ昼寢
ハ不可為然レ臣此僧其後別ノコトナカリケリ
畜生ハ人ノ孺ヲ受ツレハ否不堪テ死ヌト云フ
ハ更也ケリ僧モ憶病ニ暫ハ病付タル様ニテソ
有ケル此更ハ其語り聞セケル僧ノ語ケルヲ聞
タル者ノ此ク語り傳ヘタルトヤ

午上巳後一日校り

係考

按此卷亦与狩谷氏本其原本蓋同

[Faint bleed-through text from the reverse side of the page]

