

官汲
唐六典

七

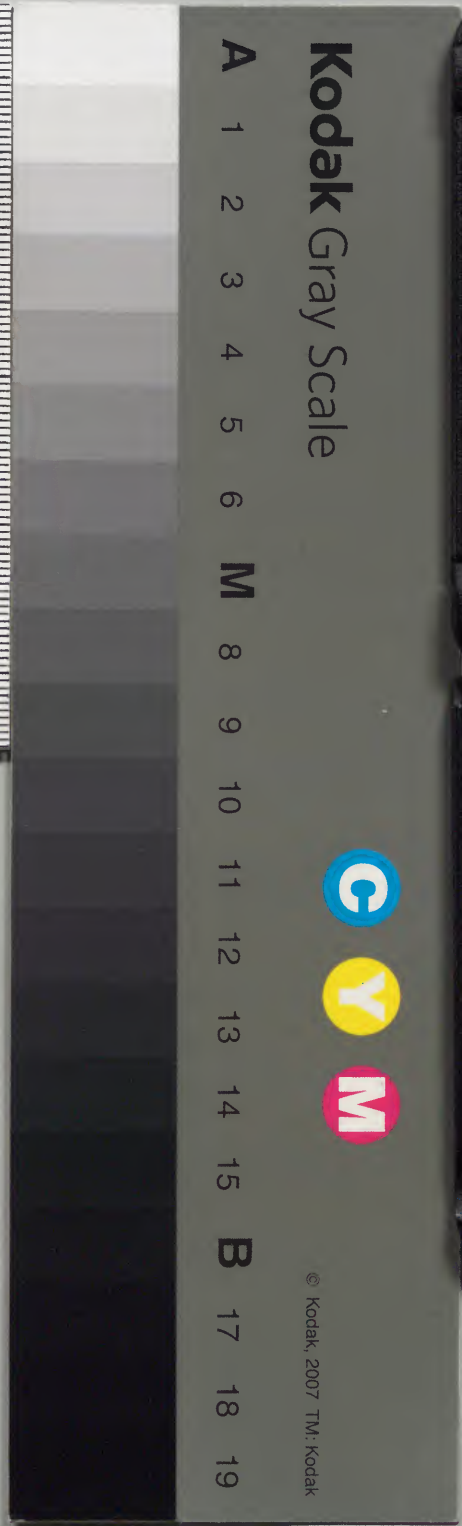
東 京 圖 書 館
漢書門
政書類
函架號
五九八三
冊架號

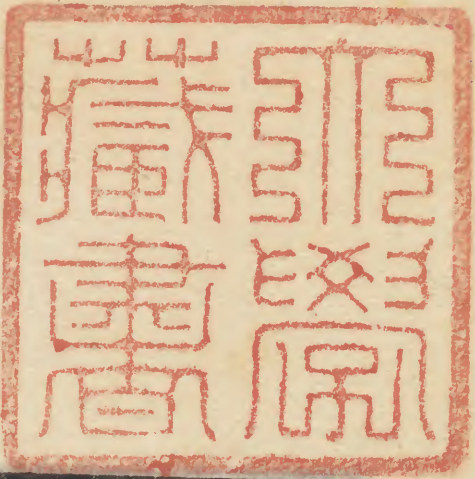
漢書門
五九八三
冊架號

不許帶出

內閣文庫
五九八三
冊架號

內閣文庫	
番號	漢 5983
冊數	8(7)
函號	293 71





大唐六典諸衛卷第二十四

唐 元宗御 撰



集賢院學士兵部尚書兼中書令修國史上柱
國開國公臣李林甫等奉 敕注上

左右衛

大將軍各一人

將軍二人

長史二人

錄事參軍事一人

錄事一人

史二人

倉曹參軍事二人

府二人

史四人

兵曹參軍事二人

府四人

史七人

騎曹參軍事一人

府二人

史七人

冑曹參軍事一人

府三人

史三人

亭長二人

掌固四人

司階二人

中候三人

司戈五人

執戟五人

奉車都尉五人

親府勳一府勳二府翊一府翊二府等五府

中郎將各一人

左郎將一人

右郎將一人

錄事一人

兵曹參軍事一人

府一人

史二人

校尉五人

旅帥十人

隊正二十人

副隊正二十人

左右驍衛

大將軍各一人

將軍二人

長史一人

錄事參軍事一人

錄事一人

史二人

倉曹參軍事二人

府二人

史四人

兵曹參軍事二人

府三人

史五人

騎曹參軍事一人

府二人

史四人

胄曹參軍事一人

府三人

史三人

亭長二人

掌固四人

司階二人

中候三人

司戈五人

執戟五人

左右翊中郎將府人

中郎將各一人

左郎將一人

右郎將一人

錄事一人

兵曹參軍事一人

府一人

史二人

校尉五人

旅帥十人

隊正二十人

副隊正二十人

左右武衛

大將軍各一人

將軍二人

長史一人

錄事參軍事一人

錄事一人

史二人

倉曹參軍事二人

府二人

史四人

兵曹參軍事二人

府三人

史五人

騎曹參軍事一人

府二人

史四人

胄曹參軍事一人

府三人

史三人

亭長二人

掌固四人

司階二人

中候三人

司戈五人

執戟五人

稱長二人

左右翊中郎將府

中郎將各一人

左郎將一人

右郎將一人

錄事一人

兵曹參軍事一人

府一人

史二人

校尉五人

旅帥十人

隊正二十人

副隊正二十人

左右威衛

大將軍各一人

將軍二人

長史一人

錄事參軍事二人

錄事一人

史二人

倉曹參軍事二人

府二人

史四人

兵曹參軍事二人

府三人

史五人

騎曹參軍事一人

府三人

史四人

胄曹參軍事一人

府三人

史三人

亭長二人

掌固四人

司階二人

中候三人

司戈五人

執戟五人

左右翊中郎將府

中郎將各一人

左郎將一人

右郎將一人

錄事一人

兵曹參軍事一人

府一人

史二人

校尉五人

旅帥十人

隊正二十人

副隊正二十人

左右領軍衛

大將軍各一人

將軍二人

長史一人

錄事參軍事一人

錄事一人

史二人

倉曹參軍事二人

府二人

史四人

兵曹參軍事二人

府三人

史五人

騎曹參軍事一人

府二人

史四人

冑曹參軍事一人

府三人

史三人

亭長二人

掌固四人

司階二人

中候三人

司戈五人

執戟五人

左右翊中郎將府

中郎將各一人

左郎將一人

右郎將一人

錄事一人

兵曹參軍事一人

府一人

史二人

校尉五人

旅帥十人

隊正二十人

副隊正二十八

左右衛大將軍各一人正三品周禮制軍萬二千五百人為軍天子六軍大國三軍次國二軍小國一軍軍將皆命卿六韜曰古之王者遣將授鉞曰從此上至天下至地將軍任也戰國亦有其職秦漢始置衛將軍後漢及魏並因之然增其班秩晉文帝置臺又置中衛將軍武帝受命分為左右二衛各置將軍一人品第四銀章青綬武冠降朝服佩水蒼玉未齊因之建元二年詔二衛將軍日暮常一人宿永初元年詔二衛儀從可增為九十人又左衛領營五十司馬二十五人右衛領營四十司馬二十人梁左右衛將軍班第十五人陳秩二千石後魏從二品太和二十二年降為第三品北齊因之隋左右衛左右武衛左右候左右武衛左右領軍左右率府各有大將軍一人所謂十二衛大將軍也然自兩漢至北齊大將軍位視三公至隋十二大將軍直為武職位左右省臺之下與古大將軍但名號同而統務別至開皇末年罷十二衛大將軍員煬帝大業十三年復置左右衛為左右翊衛其領名為

驍騎皇朝復左右衛府官屬與隋令畧同龍朔二年除府字

將軍各二人從三品後魏永光元年始增置左右衛

十二年降為第三品北齊左右衛府各將軍一人名武衛將軍二人皆有司馬功曹主簿錄事等員隋左右衛將軍各二人皇朝因之

左右衛大將軍將軍之職掌統領宮庭警衛之法令

以督其屬之隊仗而總諸曹之職務凡親勳翊五中

郎將府及折衝府所隸者皆總制焉凡大朝會率其

屬以黃質鍪甲鎧黃弓箭黃刀黃楯黃纓黃麾麒麟

旗角端旂赤熊旗之類為左右廂之儀仗每月親勳

翊五府之三衛及折衝府之驍騎應番上者各受其

名簿以配所職。凡宿衛內廊閣門外，分爲五仗。一日，二日親仗，三日勳仗，四日翊仗，五日散手仗。皆坐於東西廊下。若御坐正殿，則立於兩階之次；在正門之內，則以挾門隊坐於東西廂。承天嘉德二門之內，皆大將軍守之。諸門及內廂宿衛之仗，無將軍者，則以中郎將一人權代其職。若大駕行幸，則如鹵簿之法以從。

長史各一人，從六品上。

晉職官志云：武帝置左右衛，各有長史司馬員。過江罷長

史。歷宋齊梁陳後魏北齊，唯有司馬無長史。至隋左右衛各置長史一人，皇朝因之。

錄事參軍事各一人，正八品上。

晉元帝初爲鎮東大將軍，置錄事參軍一人。

人。梁皇弟皇子府有中錄事參軍及錄事參軍各一人。後魏二大二公府及第二第三品將軍府及始蕃

王二蕃王三蕃王府各有錄事參軍員。北齊因之。隋左右衛府各有錄事參軍一人，皇朝因之。

倉曹參軍事各二人，正八品下。

晉元帝爲鎮東大將軍，有倉曹參軍一人。

宋高祖相府亦置。後魏與錄事參軍同罷。北齊因之。隋左右衛府各倉曹參軍一人，皇朝因之。置二人。

兵曹參軍事各二人，正八品下。

晉代與倉曹同置。

騎曹參軍事各一人，正八品下。

魏司馬景王爲大將軍，有騎兵掾一人。宋

高祖有相府騎兵參軍一人。隋左右衛府有騎兵曹參軍一人，皇朝因之。其後改爲騎曹。

胄曹參軍事各一人，正八品下。

晉元帝爲鎮東大將軍，有鎧曹參軍。宋高

祖爲相亦有之。齊職儀云：左右鎧曹一人。隋左右衛府有鎧曹行參軍一人。皇朝因之。長安中改爲胄曹。神龍初復爲鎧曹。開元初復爲胄曹。

司階各二人，正六品上。

中候各三人。正七品下。

司戈各五人。正八品下。

執戟各五人。正九品下。

奉車都尉各五人。從五品下。

長史掌判諸曹親勳翊五府。及武安武成等五十府

之事。以閱兵仗羽儀車馬。凡文簿典籍廩料請給。卒

伍軍團之名數。器械糧儲之主守。大事則從其長。小

事則專達。季秋則以庶官之狀。贊大將軍考課。而昇

降焉。

錄事參軍掌印。及受諸曹五府。及外府百司所由之

事。以發付。勾檢稽失。

倉曹掌五府外處之文官職員。凡勳階考課。假使祿

俸。及公解財物田園食料之事。皆掌制之。

兵曹掌五府外府武官之職員。凡番第上下。簿書名

數。皆受。而過大將軍以配焉。

騎曹掌外府馬及雜畜之簿帳。凡府馬之外直者。以

近及遠。分爲七番。月一替。凡左右廂之使。以奉勅出

宮城外追事者。皆給馬遣之。

胄曹掌其戎仗器械。及公解興造決罰之事。凡大朝

會行從。應諸黃質甲鎧弓箭之屬。則受之於衛尉。事

畢本而歸之。若有不應歸者，留貯於衛庫。

親府勳一府，勳二府，翊一府，翊二府等五府。中郎將

各一人，正四品下。秦漢有五官中郎將，左右中郎將，並皆二千石，掌領三署郎侍衛也。

又有虎賁中郎將，漢平帝置，比二千石。後漢因之，建安十六年，魏公子丕為五官中郎將，置官屬以副相

國位在諸侯王上，晉代不置。宋齊梁陳並有左右中郎將，後魏北齊亦有之，各五人。隋氏左右親衛左右

勳衛左右翊衛各置開府一人，以統之。有長史司馬倉兵法等參軍員，皇朝因之。武德七年改開府各置

中郎將一人，左右郎將各一人。謂之左右親勳翊衛中郎將府。

左右郎將各一人，正五品上。自漢以來並名曰中郎將，至隋備身府置左右

郎將以統之，又置左右雄武府，雄武郎將武勇郎將以統之。皇朝左右親勳翊衛因其名置左右郎將之

也。

兵曹參軍事各一人，正九品上。

中郎將掌領其府校尉旅帥親衛勳衛翊衛之屬，以

宿衛而總其府事。左右郎將貳焉。若大朝會及巡幸，

則如鹵簿之法，以領其儀仗。凡五府之親勳翊衛應

番上者，則以其名簿上大將軍，配于所職。

左右驍衛大將軍各一人，正三品。漢武帝以李廣為驍騎將軍，後省之。

光武改屯騎為驍騎，晉文帝置省臺以為宿衛之官。歷宋齊梁陳後魏北齊並有驍騎將軍之職。後周有

左右驍騎，率上士二人。至隋煬帝改左右備身為左右驍騎，尋以左右驍衛府領名豹騎，而又別置備身

皇朝置左右驍衛府，龍朔二年除府字，光宅元年改為左右武威衛，神龍元年復為左右驍騎。

將軍各二人，從三品。隋煬帝置皇朝因之。

左右驍衛大將軍將軍之職掌如左右衛其異者大朝會建黃麾鳳旗飛黃旗吉利旗兕旗太平旗親府之翊衛外府之豹騎番上者則分配之在正殿之前則以胡祿隊坐於東西廊下若御坐正殿則以隊仗次立於左右衛下在正門之外則以挾門隊列於東西廂凡分兵以守諸門則知左廂諸門之內事右廂諸門之外事若在皇城四面宮城之內外則與左右衛分知助鋪之職

長史各一人從六品上
錄事參軍事各一人正八品上

倉曹參軍事各二人正八品下

兵曹參軍事各二人正八品下

騎曹參軍事各一人正八品下

胄曹參軍事各一人正八品下

隋煬帝改置驍衛府有長史從五品有錄事參軍倉曹兵曹騎兵鎧曹行參軍員皇朝降長史為從六品改騎兵為騎曹鎧曹為胄曹而衛除府字

司階各二人正六品上

中候各三人正七品下

司戈各五人正八品下

執戟各五人正九品下

長史掌判諸曹翊府及永固等四十九府之事以閱

兵仗車馬餘如左右衛錄事參軍倉曹兵曹騎曹曹曹所掌亦如之

翊府中郎將各一人正四品下本隋翊衛開府皇朝武德十年改置中郎將

左右郎將各一人正五品上本隋備身左右郎將皇朝因之

兵曹參軍事各一人正九品下

中郎將掌領其府校尉旅帥翊衛之屬以宿衛而總

其府事餘如左右衛

左右武衛大將軍各一人正三品魏武為丞相有武衛營晉宋齊梁陳

又有建武奮武等將軍又有武烈武毅等將軍至隋採諸武之名置左右武衛府有大將軍一人將軍二人

人皇朝因舊光宅元年改為左右鷹揚衛神龍元年復故

將軍各二人從三品

左右武衛大將軍將軍之職掌如左右衛其異者大

朝會率其屬被白質鍪甲鎧執白弓衛白楯白纓建

鶯麾四色麾五牛旗飛麟旗馱馱旗鸞旗犀牛旗駮

驥旗驪騶旗蹕稱長唱警持鉞隊應蹕為左右廂儀

仗凡翊府翊衛外府熊渠番上則分配之正殿前則

以諸隊次立於驍衛下在嘉德門內外以挾門隊坐

於東西廊

長史各一人從八品上

錄事參軍事各一人正八品上

倉曹參軍事各二人正八品上

兵曹參軍事各二人正八品上

騎曹參軍事各一人正八品下

胄曹參軍事各一人正八品下

隋左右武衛有長史一人煬帝升為從五

品又有錄事參軍倉曹參軍煬帝改為司倉兵曹參

軍煬帝改為司兵皇朝改司倉為倉曹司兵為兵曹

騎曹為

司階各二人正六品上

中候各三人正七品下

司戈各五人正八品下

執戟各五人正九品下

長史掌判諸曹翊府及鳳亭等四十九府之貳餘皆

如左右衛

翊府中郎將各一人正四品下

左右郎將各一人正五品上

兵曹參軍事各一人正九品上

中郎將掌領其府校尉旅帥翊衛之屬以宿衛而總

其府事餘如左右衛

左右威衛大將軍各一人正三品

隋初置左右領軍

屯衛皇朝因之至龍朔二年改為左右威衛別置左

右屯衛亦有將軍等官光宅元年改為左右豹韜

衛神龍元年復為左右威衛

將軍各二人從三品隋煬帝改領軍為屯衛府置將軍皇朝因之龍朔光宅神龍隨

衛改復

左右威衛大將軍將軍之職掌如左右衛其異者大朝會則率其屬被黑質鍪鎧執黑弓箭黑刀黑纛建青麾黑麾黃龍負圖旗黃鹿旗騶牙旗蒼烏旗為左右廂之儀仗次立武衛之下翊府翊衛外府羽林番上者則分配之在正殿前則以諸隊立於階下在長樂永安門內則以挾門隊列於兩廊凡分兵主守則知皇城東西面之助鋪長史各一人從五品上

錄事參軍各一人正八品下

倉曹參軍事各二人正八品下

兵曹參軍事各二人正八品下

騎曹參軍事各一人正八品下

胄曹參軍事各一人正八品下

隋煬帝改領軍為左右屯衛有長史以下

等員皇朝改之已具前說

司階各二人正六品上

中候各三人正七品下

司戈各五人正八品下

執戟各五人正九品下

長史掌判諸曹之事以閱兵仗羽儀車馬及宜陽五
 十府餘如左右衛凡飛騎宿衛者將軍以下不得使
 其出外若番上須兵士則簡同華越騎充不足兼取
 諸州越騎

翊府中郎將各一人正四品下

左右郎將各一人正五品上

中郎將掌領其府校尉旅帥翊衛之屬以宿衛而總

其府事餘如左右衛

左右領軍衛大將軍各一人正三品

漢建武十四年魏武為丞相

府始置中領軍既拔漢中還長安以曹休為之主五校中壘武魏等營魏文帝為魏王又置領軍而領軍

差勝中領微劣晉因之領軍與中領三將軍並置領
 軍品第三金章紫綬中領軍將軍第四品銀章青綬
 武冠絳朝服佩水蒼玉太始元年武帝省領軍北軍
 中候中領軍將軍羊祐統二衛前後左右驍騎等七
 軍營兵宋齊領軍中領軍將軍掌內禁兵大駕出則
 御軍在前住則守舊制與駕出行則與護軍將軍更
 日置領隊於上軍門內梁領軍護軍與左右衛驍騎
 游騎為六軍將軍班第十五陳領軍將軍秩三千石
 後魏領軍護軍第三品上太和三十三年降為從第
 三品北齊領軍府將軍一人掌禁衛宮掖朱華閣外
 凡禁衛皆主之領軍亦同隋左右領軍各掌左右十
 二軍籍帳羽衛之事不置將軍唯右領軍有長史司馬
 大業三年改左右屯衛皇朝因隋屯衛名置大將軍
 將軍後改為威衛又採前代領軍名別置領軍衛置
 大將軍將軍員龍湖二年改為左右戎衛咸亨元年
 復舊光宅元年改為左右玉鈴衛神龍元年復故
 將軍各二人從三品領軍如來並有領軍之職然則
 軍如今領軍將軍也宋齊梁陳後魏北齊
 有之隋領軍府有將軍員皇朝因罷之也

左右領軍衛大將軍將軍之職。掌如左右衛。其異者。朝會則率其屬。被青質鍪甲鏡。執青弓箭。青刀。青楯。青纘。建赤麾。應龍旗。玉馬旗。三角獸旗。白狼旗。龍馬旗。金牛旗。為左右廂之儀仗。以次立威衛下。凡翊府翊衛外府射聲應番上者。則分配之。在正殿前。則以諸隊立於階下。在長樂永安門外。則以挾門隊列於兩廊。凡分兵主守。則知皇城東西面之助鋪。及京城苑城諸門之職。

長史各一人。從六品上。
錄事參軍事各一人。正八品上。

倉曹參軍事各二人。正八品下。

兵曹參軍事各二人。正八品下。

騎曹參軍事各二人。正八品下。

胄曹參軍事各一人。正八品下。

石。梁陳亦有之。北齊領軍有長史。司馬。隋領軍府無將軍。有長史一人。煬帝改置將軍。長史判衛事。又有錄事。倉曹。兵。騎。鎧。曹等員。皇朝因之。

司階各三人。正六品上。

中候各三人。正七品下。

司戈各五人。正八品下。

執戟各五人。正九品下。

長史掌判諸曹翊府及萬敵萬年等六十府之貳餘
同左右衛八正八品下

翊府中郎將各一人正四品下

左右郎將各一人正五品上

中郎將掌領其府校尉旅帥翊衛之屬以宿衛而總
其府事餘如左右衛

百曹參軍各一人正八品下
百曹參軍各一人正八品下
百曹參軍各一人正八品下
百曹參軍各一人正八品下
百曹參軍各一人正八品下
百曹參軍各一人正八品下
百曹參軍各一人正八品下
百曹參軍各一人正八品下
百曹參軍各一人正八品下
百曹參軍各一人正八品下

唐六典卷二十四終

大唐六典諸衛卷第二十五

唐 元宗御 撰

集賢院學士兵部尚書兼中書令修國史上柱

國開國公臣李林甫等奉 敕注上

左右金吾衛

大將軍各一人

將軍二人

長史一人

錄事參軍事一人

錄事一人

史二人

倉曹參軍事二人

府二人

史四人

兵曹參軍事二人

府二人

史五人

騎曹參軍事二人

府二人

史四人

冑曹參軍事一人

府三人

史三人

亭長二人

掌固四人

司階二人

中候三人

司戈五人

執戟五人

左右翊中郎將府

中郎將各一人

左郎將一人

右郎將一人

錄事一人

兵曹參軍事一人

府一人

史二人

校尉五人

旅帥十人

隊正二十人

隊副正二十人

左右街使各一人

判官二人

典二人

左右監門衛

大將軍各一人

將軍二人

中郎將四人

長史一人

錄事參軍事一人

錄事一人

史二人

兵曹參軍事一人

府三人

史五人

冑曹參軍事一人

府三人

史四人

亭長二人

掌固二人

監門校尉二百二十人

直長六百八十人

長人長上二十人

直長長上二十人

左右千牛衛

大將軍各一人

將軍一人

中郎將一人

長史二人

錄事參軍事一人

錄事一人

史二人

兵曹參軍事一人

府一人

史二人

胄曹參軍事一人

府二人

史一人

亭長二人

掌固四人

千牛備身十二人

備身左右十二人

備身一百人

主杖一百五十人

左右羽林軍

大將軍各一人

將軍二人

長史一人

錄事參軍事一人

錄事一人

史二人

倉曹參軍事一人

府二人

史四人

兵曹參軍事一人

府二人

史四人

胄曹參軍事一人

府二人

史四人

亭長二人

掌固四人

司階二人

中候三人

司戈五人

執戟五人

左右翊中郎將府

中郎將各一人

左郎將一人

右郎將一人

錄事一人

兵曹參軍事一人

府一人

史二人

校尉五人

旅帥十人

隊正二十人

副隊正二十人

諸衛折衝都尉府

每府折衝都尉一人

左果毅都尉一人

右果毅都尉一人

別將一人

長史一人

錄事一人

史二人

兵曹參軍事一人

府二人

史三人

校尉五人

旅帥十人

隊正二十人

副隊正二十人

左右金吾衛大將軍各一人正三品漢書百官表中尉秦官掌微巡

京師武帝太初元年更名執金吾秩中二千石有兩丞侯司馬千人屬官有中壘寺互武庫都船四令丞又武道左右候及京輔都尉皆屬焉又後漢掌官外及京師盜賊水火考按疑事衛尉巡行宮中執金吾微巡宮外相為表裏所以戒不虞也漢末魏武執政復為中尉晉宋齊梁陳並不置後魏雖有中尉之職改御史中丞名之至後周置武環率武候一人將軍大夫二人至隋置左右武候府各大將軍一人將軍三人掌車駕出入先驅後殿晝夜巡察執捕姦非烽候道路水草所宜巡狩師田掌其營禁大業三年改為左右武候衛四年各增置察非揀二人專糾彈之事皇朝因之龍朔二年改為左右金吾衛

將軍各二人從三品皇朝因隋置三人貞觀中減置二人

左右金吾衛大將軍將軍之職掌宮中及京城晝夜

巡警之法以執禦非違凡翊府及同軌等五十府皆

屬焉凡車駕出入則率其屬以清遊隊建白澤旗朱

雀旗以先驅又以元武隊建元武旗以後殿餘依鹵

簿之法以從若巡狩師田則執其左右營衛之禁凡

衛翊府同軌寶圖等五十府曠騎衛士應番上者各

配所職焉又置引駕三位六十人並於左右衛取明

上下仍於諸衛翊衛隊正內取五人為主帥番別配

一人檢校又置別駕飲飛六十六人於當衛簡取越

騎射者充分為六番上下番別置主帥一人

長史各一人從六品上

錄事參軍事各一人正八品上

倉曹參軍事各二人正八品下

兵曹參軍事各二人正八品下

騎曹參軍事各一人正八品下

胄曹參軍事各一人正八品下

隋左右武侯府有長史錄事倉兵騎鑿等

曹皇朝因之諸曹已具上說

司階各二人正六品上

中候各三人正七品下

司戈各五人正八品下

執戟各五人正九品下

長史掌判諸曹翊府及同軌寶圖等五十府之事閱

其儀仗兵馬凡文簿典職廩料請給番第上下皆審

其事而總制之

錄事參軍掌所受翊府外府及諸衛百司之事以發

付勾檢

倉曹掌翊府外府文官職員

兵曹掌翊府外府武官職員

騎曹掌翊府兵馬雜畜簿帳及牧養之事凡諸衛馬

承直配於金吾巡檢遊奕者每月四十有五匹皆季

請其料。隨以給之。

冑曹掌諸曹翊府及外府軍戎器械及其公廨興造決罰之事。凡大朝會行從。給青龍旗六纛。襍稍之類於衛尉。每畢。本而歸之。餘同左右衛。

翊府中郎將各一人。正四品下。

左右郎將各一人。正五品上。

中郎將掌領府屬以督京城內左右六街。晝夜巡警之事。左右郎將貳焉。餘如左右衛。將軍各三人。從三品。

中郎將各四人。正四品下。

隋左右監門府郎皆四人。煬帝置二人。皇朝置四人。

左右監門衛大將軍將軍之職。掌諸門禁衛門籍之

法。凡京師應以籍入宮殿門者。皆本司具其官爵姓

名。以移牒其官。

若流外官承脚色。并具其年紀顏狀。

以門司送于監門。

勘同。然後聽入。凡財物器用應入宮者。所由以籍傍

取。左監門將軍判門司檢以入之。應出宮者。所由亦

以籍傍取。右監門將軍判門司檢以出之。其籍月一

換。若大駕行幸。則依鹵簿之法。率其屬於牙門之下。

以為監守。

中郎將掌諸監門及巡警之法。凡宮殿門及城門皆

左入右出其監門官司檢校者聽從便門出入

長史各一人從六品上

錄事參軍事各一人正八品上

兵曹參軍事各一人正八品下

胄曹參軍事各一人正八品下

隋左右開府有長史錄事兵曹等員皇朝

長史掌判諸曹及諸禁門之事以省其出入巡檢而

司其籍傍餘如左右衛

錄事參軍掌印發勾檢稽失諸司籍傍押於監門者

印署而遣之

兵曹掌本衛文武官之職簿凡授上解免勲階考課

假使祿賜之事皆判而申牒之

胄曹掌軍戎器械及承直馬公廨興造決罰餘同左

右衛

左右千牛衛大將軍各一人正三品

謝綽宋拾遺錄有千牛刀即人

主防身之刀也後魏有千牛衛備身本掌乘輿御刀

蓋取莊子庖丁為惠文君解牛十九年所割者數千

牛而刀刃若新發於硎蓋言此刀可以備身因以名

官後魏書奚康生有勇力以其子難為千牛備身又

揚保宏農人為千牛備身北齊領左右府有左右領

將軍亦統千牛備身第六品下左右領左右府有大

將軍一人將軍二人掌侍衛左右供御兵仗使千牛

備身十二人掌執千牛刀備身左右十二人掌供御

刀箭備身十六人掌宿衛侍從煬帝改為左右備身

一十六人。並正六品。有長史錄事參軍等員。皇朝改爲左右千牛府。龍朔二年。改爲左右奉寵衛。神龍元年。尋改爲千牛衛。

將軍各一人。從三品。北齊領左右府有領左右將軍一人。隋左右領左右府有將軍

二人。皇朝減一人。

中郎將各二人。正四品下。北齊有左右備身正副都督。並四品下。隋煬帝置備

身郎將一人。皇朝置中郎將各二人也。

左右千牛衛大將軍將軍之職。掌宮殿侍衛及供御之儀仗。而總其曹務。凡千牛備身。備身左右。執弓箭以宿衛。主仗守戎服器物。凡受朝之日。則領備身左右。昇殿而侍列於御座之左右。若親射於射宮。則大

將軍將軍率其屬以從。凡千牛備身左右。考課賜會。及祿秩之升降。同京職事官之制。

中郎將掌供奉侍衛。以貳將軍及諸曹之務。凡千牛備身。備身左右。以御刀仗升殿供奉者。皆大將軍將軍率而領之。而中郎將佐其職。凡侍奉禁橫過座前者。禁對語。及傾身與階下人語者。禁搖頭舉手以相招召者。若有口敕。通事舍人承受。傳聲於階下。不聞者。則中郎將軍告之。

長史各一人。從六品上。

錄事參軍事各一人。正八品上。

兵曹參軍事各一人正八品下

胄曹參軍事各一人正八品下 隋左右領左右府有長史以下等員煬帝

以兵曹為司兵胄曹為司鎧皇朝改之

千牛備身各十二人

備身左右各十二人

備身一百人

主仗一百五十人 唐改千牛左右曰千牛備身初置備身主仗

長史掌判諸曹官吏之眾務事

錄事參軍掌印發勾檢稽失餘如左右衛

兵曹掌文武官及千牛備身備身左右之簿書及其

勲階考課假使祿俸事

胄曹掌甲仗之事凡御仗之物二百一十有九羽儀

之物三百自千牛以下各分而典掌之其當上日執

御刀御弓矢之外仍量備弓箭以入宿每月主仗當

上則配其所職若在行從則兼其曹之任餘同左右

衛

左右羽林軍衛大將軍各一人正三品 漢置南北軍掌衛京師南

軍若今諸衛也北軍若今左右羽林也呂后崩周勃以北軍兵誅諸呂至武帝置羽林掌送從以次期門名曰建章營騎屬光祿勳置令丞以領之後更名羽林騎兼象天有羽林星主車騎也又云為國羽翼如林之盛以隴西漢陽安定北地河西上郡良家子便弓馬者為之取將軍死事之子孫羽林官教以五兵

號為羽林孤兒宣帝令中郎將騎都尉監羽林秩比二千石光武以征伐之任勞苦者及五郡良家子以充之父死子代之又簡五營高手別為左右監秩比六百石魏羽林監品第五晉光祿勳屬官有羽林郎將羽林左右監品第五銅印墨綬武冠絳朝服其侍陛殿著鷩尾冠紗縠單衣哀帝時桓溫執政省羽林中郎將唯置一監宋高祖復置初江左領營兵及過江無復營兵齊梁陳並有羽林監後魏羽林監第六品下北齊羽林監十五人品同後魏周有左右羽林率各上士二人中士二人掌羽林之士隋煬帝改左右領軍為左右屯衛所領兵為羽林皇朝名武衛所領兵為羽林又別置左右屯營各有大將軍將軍等員龍朔二年為左右羽林軍其名則歷代之羽林也

將軍各二人從三品

左右羽林軍大將軍將軍之職掌統領北衙禁兵之法令而督攝左右廂飛騎之儀仗以統諸曹之職若

大朝會則率其儀仗以周衛階陛若大駕行幸則夾

馳道而為內仗羽林禁兵旗職名數秘莫得知略之凡飛騎每月番上

者皆據其名歷而配于所職其飛騎仗或有勅上南

衙者則大將軍將軍承墨勅白移于金吾引駕仗引

駕仗官與監門奉覆又降墨勅然後得入

長史各一人從六品上

錄事參軍事各一人正八品上

倉曹參軍事各一人正八品下

兵曹參軍事各一人正八品下

冑曹參軍事各一人正八品下隋有左右屯衛有長史以下等員皇朝因

之為屯營官名改更上

司階各二人正六品上

中候各三人正七品下

司戈各五人正八品下

執戟各五人正九品下

長史判諸曹事錄事參軍以下職如左右衛凡飛騎

宿衛將軍以下不得使其出外若番上須兵士則簡

同華越騎充不足取步騎步騎不足兼取諸州越騎

翊府中郎將各一人正四品下

左右郎將各一人正五品上

中郎將之職掌領翊衛之屬以總北軍宿衛之事左

右郎將二焉餘務同左右衛

諸府折衝都尉各一人上府正四品上中府從四品

法而備軍政至秦廢并田置郡縣尉為太守之二而

主兵至漢改四都尉九武職多以尉為補後漢省都

尉至隋左右衛左右武衛左右武候各領軍坊鄉團

以統戎卒開皇初又置驃騎將軍府每府有驃騎將

軍車騎將軍大業三年改置鷹揚府每府改驃騎為

鷹揚郎將軍騎為鷹揚副郎將五年又以鷹揚副郎

將為鷹擊郎將皇朝武德初

因隋鷹揚府依開皇舊名置

左右果毅都尉一人上府從五品下中府正六品上

果毅郎將之名改為果毅都尉

諸府折衝都尉之職掌領五校之屬以備宿衛以從

唐六典 卷二十一 兵部
師役總其戎具資糧差點教習之法令凡衛士三百人爲一團以校尉領之以便習騎射者爲越騎餘爲步兵其團十人爲火火備六馱之馬初置爲八後改爲六每歲十一月以衛士帳上尙書天下兵馬之數以省閭凡兵馬在府每歲季冬折衝都尉率五校之屬以教其軍陣戰鬪之法捉捕持更者晨夜有行人必問不應則彈弓而嚮之復不應則旁射又不應則射之晝以排門人遠望暮夜以持更人遠聽有衆而囂則告主帥垂拱中以千二百人爲上府千人爲中府八百人爲下府赤縣爲赤府畿縣爲畿府
左右果毅都尉掌貳都尉

別將一人

上府正七品下中府從七品上下府從七品下

長史一人

上府正七品下中府從七品上下府從七品下

兵曹參軍一人

上府從八品下中府正九品上下府從九品下

材老弱少壯各爲之簿以進退爲

此條有闕文

長史掌判兵事倉儲車馬介冑之事及其簿書會要之法

兵曹掌兵吏糧倉公廨財物田園課稅之事與其出入勾檢之法每月簿番上衛士之數以上衛每歲簿錄事及府史捉歷品於補上年月姓名以上於州申考功兵部

唐六典卷二十五終

太子少師一人 太子少傅一人 太子少保一人 太子少詹事一人 太子少詹事府左右春坊內官卷第二十六

大唐六典太子三師三少詹事府左右春坊內官卷第二十六

唐 元宗御 撰

集賢院學士兵部尙書兼中書令修國史上柱

國開國公臣李林甫等奉 敕注上

太子三師

太子太師一人

太子太傅一人

太子太保一人

太子三少

太子少師一人

太子少傅一人

太子少保一人

太子賓客四人

太子詹事府一人

詹事一人

少詹事一人

丞二人

主簿一人

錄事二人

令史九人

書令史十八人

太子司直二人

令史一人

書令史二人

亭長四人

掌固六人

太子左春坊

左庶子二人

中允一人

司議郎四人

錄事二人

主事二人

令史七人

書令史十四人

太子左諭德一人

左贊善大夫五人

傳令四人

掌儀二人

贊者四人

亭長四人

掌固十三人

崇文館

學士無員數

學生二十人

校書二人

令史二人

典書二人

榻書手二人

書手十人

熟紙匠三人

裝潢匠五人

筆匠三人

司經局

洗馬一人

文學三人

書令史二人

書吏四人

校書四人

正字二人

典書四人

楷書一十五人

掌固六人

典膳局

典膳郎丞各二人

書令史二人

書吏四人

主食六人

典食二百人

掌固四人

藥藏局

藥藏郎丞各二人

書令史一人

書吏二人

侍醫四人

典藥九人

掌固六人

藥僮十八人

內直局

內直郎丞各一人

書令史二人

書吏四人

典服三十人

典扇典翰各十五人

掌固六人

典設局

典設郎四人

書令史二人

書吏四人

幕士六百人

掌固十二人

唐書
卷一百一十六
五
宮門局

宮門郎丞各二人

書令史二人

書吏四人

門僕一百三十三人

典掌固四人

太子右春坊

右庶子一人

中舍人二人

錄事一人

主事二人

令史九人

書令史十八人

太子右諭德一人

右贊善大夫五人

傳令四人

太子通事舍人八人

典謁二十一人

亭長六人

掌固十二人

太子內坊二十八

典內二人

丞二人

錄事二人

令史三人

書令史五人

典直四人

導客舍人六人

問帥六人

內閹八人

內給使無員數

內廄三人

典事二人

駕士三十人

亭長二人

掌固四人

太子內官

良娣二人

良媛六人

承徽十人

昭訓十六人

奉儀二十人

司閨二人

掌正三人

女史三人

掌書三人

女史三人

掌筵二人

女史三人

司則二人

員幾

掌嚴三人

女史三人

掌縫三人

女史三人

掌藏三人

女史三人

司饌二人

女史四人

掌食三人

女史四人

掌醫三人

女史二人

掌園三人

女史二人

太子太師一人太傅一人太保一人並從一品下

禮記

曰三王之教太子入則有保出則有師史記秦孝公使商鞅設法而黜太子師傅則秦有其職也漢氏惟置太傅秩二千石屬官有太子門大夫庶子洗馬舍人至後漢太子太傅秩中二千石掌輔導太子禮如師不領官屬至魏太子太傅為第三品漢魏故事皇太子於二傅執弟子禮皆為書不曰令太傅於太子不稱臣晉初東宮不置詹事事由二傅少傅立草太傅書真以為儲副體尊遂命諸公居之而本司位重或行或領也咸寧中備六傅之職朗陵公何劭為太子太師避景帝諱改為帥安豐侯王戊為太傅武陵

侯楊濟為太保其後或置或省懷帝為太弟又備六傅東晉明帝在儲宮置保傅之位而無二師晉令太子太傅品第三進賢兩梁冠絳朝服佩水蒼玉銀章青綬宋齊梁並不置後魏北齊置之正第二品號東宮三大後周不置隋氏置之正第三品皇朝因之而加其秩太子出則乘輅備儀

太子三師以道德輔教太子者也至於動靜起居言語視聽皆有以師焉

太子少師一人少傅一人少保一人並正二品

禮記云三

王教太子立太傅以養之太傅在前少傅在後秦漢因之百官表太傅少傅秩二千石後漢秩中二千石總領東宮官屬魏故事太傅於太子不稱臣少傅稱臣晉咸寧中備六傅之職始置少師少保以臨海侯裴楷為少師以上蔡伯和嶠為少保其後或置或廢至晉懷帝為太弟又備六傅之職東晉明帝在儲宮置保傅之位而無師歷宋齊梁陳並不置後魏北齊皆置之號東宮三少隋氏降太師一等皇朝因之太

子出入則乘輅
備儀以為後從

太子三少掌奉皇太子以觀三師之道德而教諭焉
凡三師三少官不必備唯其人無其人則闕之

太子賓客四人正三品
漢書高祖欲廢太子呂氏用張良計致商山四皓以為賓客又孝武帝為太子立博望苑使通賓客則其義也若有宴賜諸司長官太子賓客則皆預焉

太子賓客掌侍從規諫贊相禮儀而先後焉凡皇太子有賓客宴會則為之上齒

太子詹事府詹事一人正三品
漢書百官表詹事秦官掌皇后皇太子家秩二千石應劭云詹省也給也言給事太子漢東宮屬官太子門大夫庶子洗馬舍人屬三傳率更家令丞僕中盾衛率廚廐長丞屬詹事成帝省詹事後漢因之其太子官悉屬少傅而太傅不領官屬魏復置

詹事品第三掌東宮內外眾務晉初不置詹事東宮諸庶悉隸二傅後以保傅位尊不宜親務武帝咸寧初用黃門侍郎楊珧為詹事掌東宮之任珧遷為少傅復省惠帝元康中復置永康中齊王冏輔政復省太安中復置懷帝又省江左復置晉令詹事品第三銀章青綬絳朝服兩梁冠局事擬尚書令位視領護將軍中書令長三率中庶子庶子洗馬舍人其後用入漸重或以令僕射領之宋齊品秩儀服略同於晉梁秩中二千石品第三後定十八班班第十四陳因之後魏太子詹事置左右二人其後唯置一人初第

二品下太和末降為第三品北齊品同魏氏總東宮內外眾事無大小皆統之領家令率更僕三寺左右衛二坊後周置太子宮正官尹隋開皇元年更置詹事二年罷之皇朝復置龍朔二年改為端尹咸亨元年復舊天授中改為

少詹事一人正四品上
皇朝置龍朔二年改為少尹咸亨元年復舊天授中復為

少尹神龍元年復舊

唐六典

卷二十六

十一

唐六典

卷二十六

十一

太子詹事之職統東宮三寺十率府之政令舉其綱紀而修其職務少詹事爲之貳凡天子六官之典制皆視其事而承受焉

丞二人正六品上

漢因秦置詹事丞秩六百石東漢省至魏晉皆隨詹事置省永康中

省詹事置丞一人文書關六傅晉令詹事丞一人品第七銅印墨綬進賢一梁冠皇朝服局擬尙書左右丞過江多用員外郎及博士爲之遷爲尙書郎宋齊品服同晉氏梁陳品第八後魏初從五品中太和末第七品上北齊第七品下皇朝加至二人龍朔一年改爲端尹丞咸亨元年復故天授中又改爲宮尹丞神龍元年復故

主簿一人從七品上

晉始置主簿史闕其員品歷宋齊梁陳後魏北齊隋詹事府皆

有五官功曹主簿亦史闕其員品皇朝置一人龍朔咸亨天授神龍並隨府改復

錄事二人正九品下

丞掌判事凡勅令及尙書省二坊符牒下於東宮諸司者皆發之若東宮諸司之申上者亦如之

主簿掌付所受諸司之移判及彈頭之事而勾會之凡三寺十率府文符之隱漏程限稽失大事啟文小事下率更以繩之及掌印勾檢稽失

錄事掌受事發辰

太子司直二人正七品上

皇朝龍朔二年置桂坊比御史臺置令一人比御史

大夫司直二人比侍御史職在彈劾以肅宮寮其後廢桂坊以司直隸詹事府

司直掌彈劾宮寮糾舉職事凡皇太子朝宮臣則分

知東西班。凡諸司文武應參官，每月皆具在否以判正焉。凡諸率府配兵於諸職掌者亦如之。皆受而檢察。其過犯者隨以彈啟。若皇太子監國，詹事及左右庶子為三司使，則司直一人與司議舍人分日受啓狀，詳其可否以申理之。若皇太子出，則於鹵簿內分以糾察。

太子左春坊左庶子二人，正四品上。

禮記曰：古者周天子有庶子之

官職諸侯卿大夫之庶子，掌其戒令與其教理，別其等。正其位，國有大事則帥國子而致於太子，唯所用之。若有甲兵之事，則授之車甲，合其卒伍，置其司以軍法理之。司馬弗征，至秦因之，置中庶子員。漢太子太傅屬官有庶子，王莽改曰中尚翼子。後漢太子少傅屬官有太子中庶子，員五人，秩六百石，職如待

中庶子無員，秩四百石。庶子職如三署郎，環濟要略曰：庶子主宮中并諸史之適子及支庶，版籍魏因之。晉太子詹事有中庶子，庶子各四人，局擬散騎常侍。品第五，班同三令四率，次中書侍郎下，絳朝服，武冠。平巾幘，高功中庶子與高功中舍人共掌禁令，糾正違闕，侍從左右，賓相威儀，盡規獻納，奏事文書皆典。綜之，釋奠中庶子扶左，庶子扶右。孝文帝元嘉初，詔中庶子隨太子，人直上宮，十四年又詔直東宮。梁中庶子，庶子各四人，庶子功高者一人為祭酒，職班則負璽，前後部護駕與高功中舍一人共掌其坊之禁。令班第十一，從四品。庶子班第九，從五品。陳因之，後魏有太子左庶子，庶子員北齊有門下坊中庶子四人，人領之，有典書坊庶子四人，人領之，中庶子第四品上。隋門下坊置左庶子二人，人領之，典書坊置右庶子二人，人領之，至是始改為左右矣。左庶子正四品上，右庶子四品下。皇朝因之，龍朔二年改門下坊為左春坊，左庶子為太子左中護，咸亨元年復故。左庶子在東宮，職擬侍中。

太子中允二人，正五品下。後漢太子官屬有中允，在中庶子下洗馬上，此後無

間皇朝貞觀初改太子中舍人為中允位右庶子下而中舍人復置龍朔二年改曰太子左贊善大夫咸亨元年復為太子中允而左贊善大夫仍置太子中允職擬黃門侍郎

左庶子之職掌侍從贊相禮儀駁正啟奏監省封題

中允為之貳凡皇太子從大祀及朝會出入則版奏

外辦中嚴入則解嚴焉凡令書下於左春坊則與中

允司議郎等覆啟以畫諾及覆下以皇太子所畫者

留為按更寫令書印署注令諾送詹事府若皇太子

監國事在尚書者如令書之法

太子司議郎四人正六品上貞觀十八年置龍朔二年改為太子左司議郎

咸亨元年復舊職擬給事中

錄事二人從八品下

主事三人從九品下

司議郎掌侍從規諫駁正啟奏以佐庶子中允之闕

凡皇太子之出入朝謁從享及釋奠於先聖先師講

學臨胄撫軍監國之命可傳於史冊者並錄為記注

若宮坊之內祥瑞災眚及伶官之改變音律新曲調

官臣之官長除拜薨卒亦皆記焉每歲終則送之於

史館

太子左諭德一人正四品下龍朔二年置職擬左散騎常侍

太子左贊善大夫五人正五品下龍朔二年改太子中允為之咸亨元

唐六典 卷二十六

年復置中允而贊善大夫不廢又加置五人職擬諫議大夫

左諭德掌諭太子以道德也皇太子朝宮臣則列侍於左階出入則騎從於正道之左其內外庶政有可為規諷者隨事而贊諭焉

左贊善掌翼贊太子以規諷也皇太子出入動靜苟非其德義則必陳古以箴焉

崇文館學士魏文帝招文儒之士始置崇文館王肅以散騎常侍領崇文館祭酒自後無聞

貞觀中崇文館有學士直學士員不常置掌教授學士等業

校書二人從九品下本置讐校開元七年改為校書

崇文館學士掌刊正經籍圖書以教授諸生其課試

舉送如宏文館

校書掌校理四庫書籍正其訛謬

司經局洗馬二人從五品下國語云夫差為勾踐洗馬漢太子少傅屬官有

太子洗馬後漢員十六人秩比六百石職如謁者太子出則當直者一人在前導威儀蓋洗馬之義也魏

因之晉太子詹事屬官太子洗馬八人掌皇太子圖籍經書職如謁者局準秘書郎品第七班同舍人次

中書舍人下絳朝服進賢一梁冠黑介幘宋祖置八人齊太子洗馬一人梁典經局有太子洗馬八人統

典經書舍人典事守舍人員班第六正七品陳因之北齊典書坊有太子洗馬二人從五品上隋門下坊

司經局置洗馬四人從五品下至大業中減二人皇朝因之龍朔二年改為太子司經大夫咸亨元年復

文學三人正六品魏置太子文學魏武為丞相命司馬宣王為文學掾甚為世子所信

唐書
卷二十一
與吳質朱鑠陳羣號為太子四友自晉之後不置至
後主至德三年置太子文學十人復廢皇朝顯慶中
置始

校書四人正九品下宋孝建中太子洗馬有校書吏
四人此後無聞至此齊有太子

校書郎從九品上隋司經局置校
書六人從九品上皇朝減置四人

正字二人從九品下隋司經局置正字二人從九品
下煬帝改為正書皇朝復為正

字

洗馬掌經史子集四庫圖書刊輯之事立正本副本
貯本以備供進凡天下之圖書上於東宮者皆受而
藏之文學掌分知經籍侍奉文章總輯經籍繕寫裝
染之功筆札給用之數皆料度之

校書正字掌校理刊正經史子集四庫之書

典膳局典膳郎二人正六品上自漢以來並有太子
倉官北齊門下坊始

別置典膳局有監丞各二人監六品下隋改為
七品下皇朝因之龍朔二年改為太子典膳郎

丞二人正八品下北齊典膳局有丞二人正八品下
隋正九品下皇朝復為八品上

典膳郎掌進膳嘗食之事丞為之貳每夕局官執爵
更直

藥藏局藥藏郎二人正六品上北齊門下坊領藥藏
郎有監丞各二人正

六品下侍藥四人正七品下隋門下坊領藥藏局監
丞二人侍藥四人監正七品下皇朝改監為太子藥

藏郎

丞二人正八品上北齊藥藏局有丞二人正八
品下隋正九品下皇朝因之

唐書
卷二十六
五

藥藏郎掌和齊醫藥之事。丞為之貳。凡皇太子有疾，命侍醫入診候，以議方藥，應進藥，命藥僮擣篩之。侍醫和成之，將進，官臣監嘗，如尙藥局之職。

內直局。內直郎二人。從六品下。齊職儀。太子有內直兵局。內直兵史二人。

五品勳位。梁有齊內主璽主衣扶侍等局。各置有司。以承其事。陳因之。北齊門下坊領殿內局。有內直監二人。正六品下。隋門下坊領內直局。置內直監二人。品同。北齊皇朝因之。職擬尙輦奉御。龍朔二年改同。

太子內直郎。北齊皇朝因改為丞。

丞二人。正八品下。北齊內直郎局有副監四人。從六品下。隋內直局有副監二人。品同。

內直郎掌符璽織扇。几案衣服之事。丞為之貳。凡皇

太子之服。衮冕垂白珠九旒。以組為纓。色如其綬。青

纁充耳。犀簪導元衣纁裳。九章每章一行。重以為等。

每行九。五章在衣。山龍華蟲。火宗彝。四章在裳。藻粉龍黼。織成為之。白紗中單。黻

領。青襹。襜褕。革帶。金鉤。大帶。素帶不朱裏。亦純以朱綠。級約用組。鼓。隋

裳色。火山二章。玉具劍。金寶飾。玉鏢首。瑜玉雙珮。朱組。雙大綬。

四綵。赤白縹紺緝。純朱質。長一丈八尺。三百二十首。

廣九寸。小雙綬。長二尺六寸。色同。大綬。而首半之。間施二玉環。朱鞮。赤舄。加金飾。

侍從皇帝祭祀及祀廟。加元服。納妃則服之。具服遠

遊。三梁冠。加金附蟬。九首。施珠翠。黑介幘。髮纓翠綬。

犀簪導。絳紗袍。白紗中單。皂領。襜褕。白裘。襦。白草

帶方曲心曲領絳紗蔽膝其草帶劔珮白鞮黑鳥朱

冠則雙童空頂黑介幘雙玉導加寶飾謁廟還宮元

日冬至朔日入朝釋奠則服之其朔望日入朝通服

此公服遠遊冠並同前簪導以上絳紗單衣白裘襦草帶金

鉤釤假帶瑜玉隻珮方心紛髻囊長六尺四寸廣四

白鞮烏皮履五日常朝元日冬至受朝則服之弁服

弁以鹿皮為之犀簪導組纓玉璫九絳紗衣素裳草帶髻囊

小綬隻珮白鞮烏皮履朔日及視事則兼服之平巾

幘金飾犀簪導紫褶白袴玉梁珠寶細帶著鞞乘馬則

服之進德冠九璫加金飾其常服及白練裘襦通著

之若袴褶則與平巾幘通著

典設局典設郎四人從六品下南齋有齋居局齋居

局各置有司以承其事陳因之北齊門下坊有齋司

隋門下坊領齋帥司閣帥各二人太子齋帥正八品下

典設郎掌湯沐灑掃鋪陳之事凡大祭祀皇太子散

齋三日於別殿致齋二日於正殿前一日設幄坐於

正殿東序及室內俱西向又張帷於前楹下殿若無

室則張帷若大禮應供者亦如之

宮門局宮門郎二人從六品下漢太子太傅屬官有

二人秩六百石職比郎將魏因之晉太子門大夫局

品第六秩六百石從駕詹事後齊梁陳因之皆置一人北齊門下坊置門大夫主簿各一人門大夫從六品上并統軍官西梁清商二部隋曰客門局置大夫二人從六品上煬帝復為宮門監皇朝復為宮門大夫龍朔二年改為宮門郎職比城門郎

丞二人正八品下皇朝置

宮門郎掌內外宮門管鑰之事凡宮殿門夜漏盡擊漏鼓開夜漏上水一刻擊漏鼓閉每歲終行儼應經所由門並先一刻早開若皇太子不在則閉東宮正門其宮城門使宿衛人應入宮殿者各於左右廂便門出人至皇太子還仗乃開凡宮中漏刻晝夜惟唱時不復擊鼓若開閉門及每夜一更盡依法擊鐘鼓

太子右春坊右庶子二人正四品下

其說已具於左庶子隋門下坊

置右庶子二人以領之典書坊以右庶子二人領之右庶子正四品下皇朝因之至龍朔二年始改典書坊為右春坊右庶子為太子右中護咸亨元年復為右庶子在東宮職擬中書令

太子中舍人二人正五品上

太子中舍人本漢魏太子中舍人也晉惠帝在儲

官以舍人四人有文學才美者與中庶子共理文書至咸寧二年齊王攸為太傅遂加名為中舍人位叙同尚書郎其後資漸高擬黃門侍郎班同門大夫改尚書郎下高功中舍人與高功中庶子共掌禁令糾正違闕侍從左右價相威儀盡規獻納奏事文書皆典給之監合嘗藥大小會二官舉案正直從大小駕一人前部護駕一人後部護駕同中庶子日月檢奏直臣名更直五日典文疏如中書郎宋有四八齊有一人梁有四人高功一人與中庶子祭酒共掌其坊之禁令班第八正六品陳因之後魏第五品上北齊門下坊有四人品同後魏隋改為太子內舍人四人正五品上煬帝減二人皇朝復為中舍人職擬中書

侍郎

右庶子之職掌侍從左右獻納啟奏宣傳令言

太子左諭德一人正四品下

龍朔二年置職擬右散騎常侍

太子左贊善大夫五人正五品上

龍朔二年改太子中允為右贊善大

夫咸亨元年復為中允而贊善大夫不廢又加置五人職比諫議大夫

右諭德掌如其左皇太子朝宮臣則列侍於右階之下出入則騎於正道之右

右贊善大夫掌如其左凡皇太子朝宮臣則列於右階之下

太子通事舍人八人正七品下

齊職儀中庶子下有門下通事舍人四

人三品勳祿叙武冠朱服又庶子下有內典書通事舍人二人品服同舍人擬中書通事舍人掌宣傳令書內外啟奏梁中庶子有通事舍人又庶子下通事舍人二人視南臺御史並一班從九品陳因之北齊門下坊有通事舍人四人隋典書坊有通事舍人八人正七品下煬帝改太子通事舍人為宣令舍人皇朝復為通事舍人

通事舍人掌導引東宮諸臣辭見之禮及承令勞問之事凡大朝謁及正冬百官與諸方之使者參見東宮亦如之若皇太子行先一日京文武官職事九品以上奉辭及還宮之明日參見亦如之

太子內坊典內一人從五品下

晉有太子寺人監員又齊職儀太子三卿

校各有寺人二人隋文帝始置太子內坊有典內等員皇朝因之

丞二人從七品下

隋文帝置內坊丞二人皇朝因之

典直四人正九品下

隋內坊置丞四人皇朝改爲典直

典內掌東宮閣內之禁令及官人糧廩賜與之出入丞爲之貳凡任典直以儀式導客主之僮序任閣帥以門戶任內閣以出入任給使以織扇任內殿以車輦任典事以牛馬典內統而監主之凡皇太子妃之親內命婦之母并郡主合乘車出入者亦監之凡宮人命婦亡葬之制皆率其屬而供其職

太子內官

漢書曰太子有妃有良娣有孺子妻妾凡三等歷代因之至宋明帝更爲太子置內

職二等有寶林良娣齊建元中太子宮置三內職良娣比關內侯寶林比五等侯才人比駙馬都尉隋初

始定制皇朝因之

司閨從六品掌導引妃及宮人名簿以總掌正掌書

掌筵知三司出納

掌正從八品掌文書出入錄目爲記并閨閣管鑰得

察推罰

女史流外三品掌典文簿而執行焉

餘女史視此

掌書從八品掌寶及符契經籍宣傳啟奏教學廩賜及紙筆監印

掌筵從八品掌帷幄牀褥几案舉繖扇灑掃鋪設及

賓客

司則從六品。掌禮儀參見。以總掌嚴掌縫掌藏。而領其事。

掌嚴從八品。掌飾衣服。巾櫛膏沐。服玩仗衛。

掌縫從八品。掌裁縫衣服織績。

掌藏從八品。掌金玉珠寶。財貨繡繪。縑絲出入。

司饌從六品。掌膳羞進食先嘗。以總掌食掌醫掌園。

而領其事。

掌食從八品。掌膳羞酒醴。燈燭柴炭。及宮人食料器。

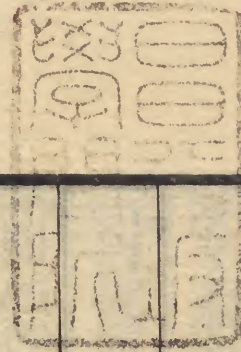
皿。

掌醫從八品。掌醫藥伎樂。

掌園從八品。掌園苑種植蔬果。

唐六典卷二十六終

唐六典卷二十六



掌國盜八品掌國盜斬斷捕果

天保西

