

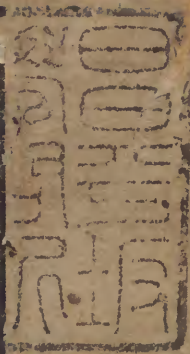
黃帝內經靈樞註證發微

三之四

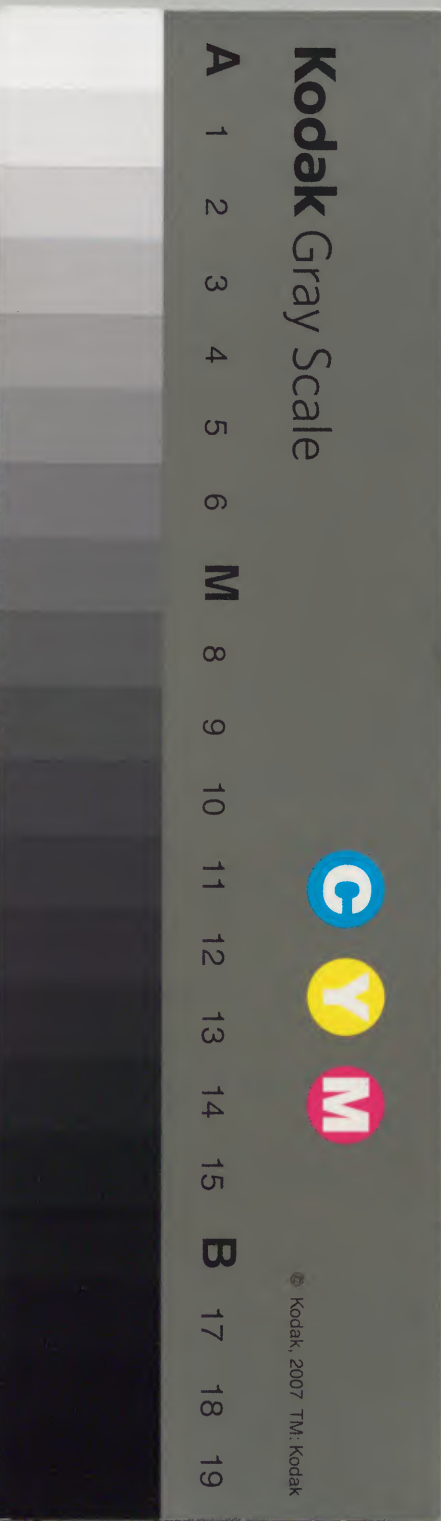
靈樞之卷四

四時氣 十九  
 五邪 二十  
 寒熱病 二十一  
 癩狂病 二十二  
 熱病 二十三  
 厥病 二十四  
 病本 二十五  
 雜病 二十六  
 周痺 二十七

口問 二十八  
 師傅 二十九  
 決氣 三十  
 腸胃 三十一  
 平人絕穀 三十二  
 海論 三十三  
 五亂 三十四  
 脹論 三十五  
 五癰津液別 三十六



內閣文庫  
 函號 300 175  
 冊數 6 ( 3 )  
 番號 漢 11942





黃帝內經靈樞註證發微卷之三

大明太醫院正文會稽庠生玄臺子馬蔣仲化註證

松江庠生門人明齋子金一龍校

○四時氣第十九

篇內首節有四時之氣故名篇

黃帝問于歧伯曰夫四時之氣各不同形百病之起皆有

所生灸刺之道何者為定一本作寶歧伯荅曰四時之氣各有

所在灸刺之道得氣穴為定故春取經血脈分肉之間甚

者深取之間者淺刺之夏取盛經孫絡取分間絕皮膚秋

取經膈邪在府取之合冬取井榮必深以留之春取經之經當作絡

義見素問水熱穴論間去声



此言灸刺之道順四時之氣而已春取絡穴之血脉分  
肉間如手太陰肺經列缺為絡之類當視其病之輕重  
而為刺之淺深也水熱穴論云春取絡脉分肉夏取盛經孫絡  
分間盛經者如手陽明大腸經陽谿為經之類孫絡者  
即脉度篇所論支而橫者為孫絡之別者為孫也視其  
經穴孫絡處分之間止於皮膚絕而刺之不至於深入  
也水熱穴論云夏取盛經分腠又曰絕膚而皮去者邪居淺也蓋言夏氣在表故病在表止於皮膚絕而不深入以刺之正以邪之所居為甚淺也又曰所謂盛經者陽經也則止取手足六陽經之經穴耳秋取各經之俞穴如手太陰肺經太淵為俞之類水熱穴論云取俞以寫陰邪則知是六陰經之俞穴也若在府則取六陽經之合穴如手

陽明大腸經曲池為合之類水熱穴論云取合以虛陽邪則知是六陽經之合穴也冬取井榮冬氣入深必當深刺以久留之水熱穴論云取井以寫陰逆則陰經當刺井穴如手太陰肺經少商為井之類取榮以實陽氣則陽經當刺榮穴如手陽明大腸經二間為榮之類

溫瘡汗不出為五十九疔

此言刺溫瘡之法也素問瘡論帝曰先熱而後寒者何也岐伯曰此先傷于風而後傷于寒故先熱而後寒也亦以時作故曰溫瘡另有先寒而後熱為寒瘡但熱而不寒為瘡瘡然溫瘡汗不出者當取五十九俞以刺之五十九俞詳後熱風疥膚脹為五十七疔取皮膚之血者蓋取之水為疾故



加以疾之首

此言刺風水之法也

風水見素問奇病論水熱穴論評熱論本經論疾診尺篇 膚脹

者即本經水脹論之所謂膚脹也

按膚脹者寒氣客于皮膚之間整然不

堅腹大身盡痛皮厚按其腹脊而不起腹色不變此其候也

當取五十七俞以刺之

五十七俞詳見素問水熱穴論中

殮泄補三陰之上補陰陵泉皆久留之熱行乃止

此言殮泄之疾當補脾經之陰陵泉也三陰者足太陰

脾經也陰陵泉乃脾經之合穴脾氣虛故殮泄宜補之

必久留其鍼候鍼下熱行乃止鍼一說補三陰之上者

脈氣之所交宜補之因有二穴故用二補字及有一皆字

轉筋于陽治其陽轉筋于陰治其陰皆卒刺之卒猝

此言刺轉筋者當分陰陽而卒刺之也凡手足之外廉

皆屬陽經若轉筋于陽則治其陽經凡手足之內廉皆

屬陰經若轉筋于陰則治其陰經皆當猝然刺之而不

使病人知之則刺易入而病易去也

徒疥先取環谷下三寸以鈹鍼鍼之已刺而筋之而肉之

入而復之以盡其水必堅來緩則煩悶來急則安靜間日

一刺之疥盡乃止飲閉藥方刺之時徒飲之方飲無食方

食無飲無食他食百三十五日求即水蠶故加疾之首鈹音皮蕭音桶內納同

此言刺水腫之法也徒但也上文言風水者有風有水



也此曰徒球則有水無風也

見素問陰陽別論平人氣象論宜明五氣論本經水

脹先取環谷下三寸

按各經無環谷穴止足少陽騰經論有環跳穴今日下三寸意者風市

穴平理亦甚的且鍼灸聚英不載

以鈹鍼鍼之

五日鈹鍼取法于劍鋒黃二分半

長四寸主大癰膿兩熱相爭者也

鍼以納之既入而又復之必欲盡去其水水方盡時其

肉必堅且水來緩則內必煩悶來急則內必安靜問曰

一刺之候水去盡而止鍼但水未盡之時小便必閉今

水已去盡必飲通閉之藥以利其水防其再腫然服閉

藥之法方刺之時即但飲之方飲之時無用食物或食

物時無飲此藥且又不可食異品他食如此守之至一

百三十五日之外其病始不復矣

著痺不去久寒不已卒取其三里

著着同痺必至反

此言刺寒痺之法也素問痺論云以濕勝者為著痺又

曰其多汗而濡者此其逢濕甚也蓋著有沈着之意必

其重而難去者也今久冷不已當猝取三里而刺之不

使病人明知也

三里係足陽胃經穴按久寒以冷字釋者蓋以寒氣勝者為痛痺今既曰著痺則非痛痺也故知此為冷字之義

骨為幹

按前經脈篇黃帝云人始生先成精精成而胎髓生骨為幹脈為營筋為剛肉為墻皮膚為堅而毛髮

長等語今本篇此句與上下文不相蒙意者乃經脈篇之脫簡歟

腸中不便取三里盛瀉之虛補之



此言刺大便不通之法也。腸大腸也。大腸不通當取三里穴以刺之。其不便者由于邪氣之盛則瀉之。由于正氣之虛則補之耳。

癘風者素刺其腫上已刺以銳鍼鍼其處按出其惡氣腫盡乃止常食方食無食他食癘音

此言刺癘風之法也。按素問風論云癘者有營衛熱肘其氣不清故使鼻柱壞而色敗皮膚瘍潰風寒客于脉而不去名曰癘風骨空論長刺節論皆謂之大風也。刺當平日刺其腫上已刺數以鍼之銳者鍼其患處仍以手按出其惡毒之氣必腫盡乃止鍼不盡不止也凡

食品如常者始食之若異品他食宜無食也

腹中常鳴氣上衝胃喘不能久立邪在大腸刺育之原巨虛上廉三里

此言刺邪在大腸者之法也。腹中常鳴者以水與火相激而成聲也。氣上衝于胃發而為喘不能久立乃邪在大腸故病如是也。當刺育之原。按本經九鍼十二原篇

云育之原出于腠腠者是也。一名下氣海一名下膏肓

八分得氣即又取巨虛上廉及三里穴以刺之。按巨虛

各上上巨虛在三里下三寸本經本輸篇云胃經膝下三寸三里為合復下三里三寸為巨虛上廉復下上廉三寸為巨虛下廉大腸屬上廉小腸屬下廉故此篇邪在大腸宜刺巨虛上廉而下節邪在小腸宜刺巨虛下廉也



小腹控<sup>キ</sup>引<sup>キ</sup>腰脊上衝<sup>ク</sup>心邪在小腸者連<sup>リ</sup>畢系屬<sup>ル</sup>于脊貫<sup>キ</sup>肝肺絡<sup>フ</sup>心系氣盛則厥逆上衝腸胃燠<sup>シ</sup>肝散<sup>ル</sup>于脊結<sup>ス</sup>于臍故取<sup>ル</sup>之育原以散<sup>ス</sup>之刺太陰以<sup>テ</sup>予<sup>フ</sup>之取厥陰以下<sup>ニ</sup>取巨虛下廉以去<sup>ス</sup>之按其所過之經以調<sup>ス</sup>之

畢音一

此言刺邪在小腸者之法也人有小腹中<sup>甲</sup>控其畢九九陰<sup>九</sup>經<sup>九</sup>引<sup>九</sup>腰脊間上衝于心者邪在小腸也蓋小腸連<sup>リ</sup>畢系屬<sup>ル</sup>于脊貫<sup>ル</sup>肝與肺絡<sup>ル</sup>心之系今邪氣盛則厥逆上衝于腸胃熏<sup>ル</sup>于肝散<sup>ル</sup>于任脉經<sup>ル</sup>育之原<sup>ニ</sup>穴<sup>ニ</sup>見<sup>ル</sup>上文結<sup>ス</sup>于臍中之神闕<sup>亦係在</sup>故當刺<sup>ス</sup>育之原以散<sup>ス</sup>其結又刺<sup>ス</sup>手太陰肺經穴以與其補又取<sup>ス</sup>足厥陰肝經穴以下其邪以

腸之邪連畢屬脊貫肝肺又取<sup>ス</sup>足陽明胃經下巨虛以去<sup>ス</sup>其邪又按

小腸經凡脉所過之經以調<sup>ス</sup>其氣可也

善嘔<sup>ハ</sup>嘔有<sup>ニ</sup>苦長太息心中憺<sup>ハ</sup>憺恐人將捕之邪在膽逆在

胃膽液泄則口苦胃氣逆則嘔苦故曰嘔膽取<sup>ス</sup>三里以下

胃氣逆則刺<sup>ス</sup>少陽血絡以閉<sup>ス</sup>膽逆却調<sup>ス</sup>其虛實以去<sup>ス</sup>其邪

憺音淡則刺之則當作側膽之經絡在肋之後旁故曰側

此言刺邪在膽者之法也病有善嘔而嘔出苦味又長太息其心中憺憺然之靜中似恐有人將捕之此邪在膽經也蓋膽邪逆于胃故膽液泄則口苦而嘔故曰嘔膽之證當取<sup>ス</sup>足陽明胃經三里以下胃氣之逆又側刺



足少陽膽經之血絡以出其血而止膽之逆閉者止也

善閉邪朱註云閉止也却又調兩經之虛實虛則補而實則瀉以

終去其邪而不使之復也

飲食不下膈塞不通邪在胃脘在上脘則刺抑而下之在

下脘則散而去之則側同此節當與上膈篇參看

此言刺邪在胃脘者之法也凡飲食不下而膈膜之前

齊鳩尾後齊十一推者覺塞不通此乃邪在胃脘也胃脘

上下脘之總名如在上脘則鍼刺之當抑而下之即本經上膈

篇之所謂氣為上膈故治之者如此如在下脘則刺下

脘當散而去之即上膈篇之所謂蟲為下膈故治之者

如此

小腹痛腫不得小便邪在三焦約取之太陽太絡視其絡

脉與厥陰小絡結而血者腫上及胃脘取三里

此言刺邪在三焦者之法也三焦者即後三焦合于右

腎者也本經本義篇云腎合三焦膀胱言右腎合三焦左腎合膀胱素問靈蘭秘典論以三焦為決瀆

之官膀胱為州都之官則三焦膀胱皆司小便者也小腹痛而腹腫難以小便其

邪在于三焦而三焦有邪約之也當取足太陽太絡而

刺之即飛揚穴是也本經本輸篇三焦者上踝五寸光

陽之正絡膀胱又必視其絡脉與足厥陰肝經有結血者盡取

之若少腹腫及于胃脘則取胃經之三里穴以刺之



觀其色察其以知其散復者視其目色以知病之存亡也  
一其形聽其動靜者持氣口人迎以視其脈堅且盛且滑  
者病日進脈軟者病將下諸經實者病三日已氣口候陰  
人迎候陽也此與首篇第十節相似

此言凡候病者當盡望聞問切之法也以爲也論語云  
以凡人有病須知觀病人之氣色察病人之所爲知其  
病氣之或散或復其要在於視其目中之色以知其病  
之存亡也蓋目爲五藏之精華故尤以是爲主耳又以  
一其形之肥瘦日一者肥瘦各相等否聽其身之動靜凡身體病  
是其要又在於診其脈體以知其病之進退也持其右

手寸部之氣口左手寸部之人迎以視之其脈且堅且  
盛且滑者在氣口爲內傷日進在人迎爲外感日進也  
其脈不堅不盛不滑而軟者在氣口爲內傷將退在人  
迎爲外感將退也縱或諸經尚實然氣口人迎已軟其  
病至三日而可已耳蓋氣口爲內所以候足手六陰經  
之病人迎爲外所以候足手六陽經之病也素問六節  
藏象論本經終始禁服等篇皆云氣口一盛病在足厥  
陰一盛而躁病在手厥陰氣口二盛病在足少陰二盛  
而躁病在手少陰氣口三盛病在足太陰三盛而躁病  
在手太陰故曰氣口候陰也人迎一盛病在足少陽一



盛而躁病在手少陽人迎二盛病在足太陽二盛而躁  
病在手太陽人迎三盛病在足陽明三盛而躁病在手  
陽明故曰人迎候陽也

○五邪第二十 內論五藏之邪故名篇

邪在肺則病皮膚痛寒熱上氣喘汗出欬動肩背取之膺  
中外俞背三節五藏一本作五節之傍以手疾按之快然乃刺  
之取之缺盆中以越之  
此言肺邪諸病而有刺之之法也凡邪在于肺皮為肺  
之合故皮膚痛發為寒熱氣上而喘汗出者以腠理疎  
也欬動肩背者以肺為五藏華蓋而肩乃肺經脈氣所

行也當取膺中外俞雲門中府等穴以刺之 雲門巨骨下俠氣方

旁二寸陷中去任脈兩旁相去各六寸中行亦六寸各灸五壯鍼三分

又取背三節旁之肺俞及取五推旁之心俞穴 俱係足太陽

肺經穴去脊中各開一寸五分然先以手速按其處自

覺快爽乃刺之耳又必取缺盆穴使邪氣從此而上越

也 係足陽明胃經穴有下橫骨陷中鍼二分

邪在肝則兩脇中痛寒中惡血在內行善掣節時脚腫取  
之行間以引脇下補三里以溫胃中取血脈以散惡血取  
耳間青脈以去其掣 掣首

此言肝邪諸病而有刺之之法也凡邪在于肝則兩脇



中痛蓋肝之經脈貫腎中布脇肋也胃中必寒木旺則  
土衰也惡血在內以肝氣不疏也行善牽掣其關節時  
或脚腫以肝之經脈自足大指上行內踝入陰器以上  
季脇及肋也當取足厥陰肝經行間穴以引出脇下之  
邪在足大指縫間動脈補足陽明胃經三里以溫其胃  
中之寒取肝經血脈外見者以散其在內之惡血取耳  
間青脈以去其所行之掣節  
邪在脾胃則病肌肉痛陽氣有餘陰氣不足則熱中善饑  
陽氣不足陰氣有餘則寒中腸鳴腹痛陰陽俱有餘若俱  
不足則有寒有熱皆調于三里

此言脾胃有邪諸病而有刺之之法也凡邪在脾胃則  
病肌肉痛以脾主肌肉也若胃為陽經而胃之邪氣有  
餘則不足者不能勝有餘也其病為胃勝當為熱中而  
善饑蓋火與陽為類而火消穀則易饑耳反此而脾為  
陰經胃之正氣不足脾之邪氣有餘其病為脾勝當為  
寒中而腸鳴腹痛也設脾胃俱邪氣有餘或正氣不足  
則胃當為熱而脾當為寒也當取足陽明胃經三里穴  
以調之有餘則瀉而不足則補耳  
邪在腎則病骨痛陰痺陰痺者按之而不得腹脹腰痛大  
便難肩背頸項痛時眩取之湧泉崑崙視有血者盡取之



此節與後篇次節骨痺舉節不用而痛  
河注煩心取三陰之經補之其義大同

此言腎邪諸病而有刺之之法也邪在于腎則病骨痛  
以腎主骨而陰痺當在陰分也陰痺者痛無定所按之  
而不可得即痺論之所謂以寒勝者為痛痺也後世以為白虎  
歷節風又其小腹脹以腎脈入小腹也其腰痛以腰為  
腎之府也其大便難以腎通竅于二便也其肩背頸項  
痛此皆膀胱經脈所行以腎與膀胱為表裏也且時時  
眩暈亦兼膀胱與腎邪也當取腎經之湧泉穴足心陷  
捲指宛宛中跪取之又取膀胱經之崑崙穴足外踝  
三分留三呼灸三壯又取膀胱經之崑崙穴後跟骨  
上陷中細脈動應手視有血者則二經盡取之可也  
三分灸三壯如婦忌之

邪在心則病心痛喜悲時眩仆視有餘不足而調之其輸也

此言心邪諸病而有刺之之法也邪在心故心必痛且

善悲本神篇云心氣虛則悲然實則亦然時或眩仆或邪氣有餘或正氣

不足皆病如是也當視其有餘不足而調之實則瀉而

虛則補皆取其神門之為俞穴者以刺之耳神門係心經穴在掌

後銳骨端陷中鐵三分留七呼灸七壯按本經邪客篇云少陰心脈也心者五臟六府之大主也精神之所  
舍也其藏堅固邪弗能容也容之則心傷心傷則神去  
神去則死矣故諸邪之在心者皆在心之包絡包絡者  
心主之脈也故獨無倫焉其外經病而  
內不病故獨取其經于掌後銳骨之端

○寒熱病第二十一篇內所論諸證不止寒熱然首節所論在寒熱故名篇但此寒熱主



外感言與瘰癧之寒熱不同

皮寒熱者不可附席毛髮焦鼻槁<sub>不得汗</sub>取三陽之絡以補手太陰肌寒熱者肌痛毛髮焦而唇槁<sub>不得汗</sub>取三陽於下以去其血者補足太陰以出其汗骨寒熱者病無所安汗注不休齒未槁<sub>取其少陰于陰股之絡齒已槁死不治骨厥亦然</sub>

此言寒熱不同而刺之亦異也邪之在人其始寒熱在于皮正以肺主皮毛開竅于鼻故皮痛而不可近席毛髮焦燥鼻孔枯槁者乾也如不得汗當取足太陽膀胱經之絡穴飛揚以瀉之蓋太陽為三陽也又當取手

太陰肺經之絡穴列缺以補之正以太陽主表故宜瀉其邪而肺主皮毛必宜補之于既瀉之後也既而寒熱在于肌肉正以脾主肌肉又主唇故肌痛及毛髮焦而唇槁也如不得汗當取足太陽于下以去其血又補足太陰脾經以出其汗也其終也寒熱在于骨病既不安汗亦不休如齒未槁當取足少陰腎經之絡穴太鐘以刺之倘齒已槁則死不治矣外有骨發為瘵之證亦驗其齒以治之耳

骨痺舉節不用而痛汗注煩心取三陰之經補之此節與前篇邪在腎則病骨痛陰痺相同但此節取三陰無義下本三陽則治法亦與前篇相同



此言病骨痺者而有刺之之法也骨痺已成節不能舉而痛汗注于外心煩于內正以腎主骨又其脉之支者從肺出絡心注胃中故病如是也當取足太陽膀胱之經穴崑崙以補之蓋膀胱與腎為表裏也

身有所傷血出多及中風寒若有所墮墜四支懈惰不收名曰體惰取其小腹臍下三結交三結交者陽明太陰也臍下三寸關元也

此言病體惰者而有刺之之法也身有所傷出血已多而傷處中乎風寒此證近于後世之所謂破傷風或有所墮墜不必身傷出血也四支懈惰其名曰體惰當取小腹臍下三結

交之穴以刺之蓋本經為任脉而足陽明胃足太陰脾經之脉亦結于此故謂之三結交也即臍下三寸之關元穴耳

厥痺者厥氣上及腹取陰陽之絡視主病也寫陽補陰經也頸側之動脉人迎人迎足陽明也在嬰筋之前嬰筋之後手陽明也名曰扶突次脉足少陽也名曰天牖次脉足太陽也名曰天柱腋下動脉臂太陰也名曰天

府足少陽當作手少陽觀前本輸篇第十三節云手少陽也名曰天牖六次脉可證

此言厥痺者而有刺之之法也痺病在內厥氣上逆以及于腹當取陰經之絡即下文手太陰肺經之天府是



也刺陽經之絡卽下文足陽明胃經之人迎手陽明大  
 腸經之扶突手少陽三焦經之天牖足太陽膀胱經之  
 天柱是也于陽經則寫之于陰經則補之但人迎之穴  
 乃頸側之動脈在嬰筋之前嬰筋者頸之堅筋也頭大  
脈動  
 應手夾結喉兩旁一寸五分以候五藏  
 氣一云禁鍼又云鍼四分過則殺人  
 嬰筋之後氣舍後一寸半在頸當曲頰下天牖之穴  
 其脈次于扶突之後天牖本手少陽三焦經之穴而此  
以為足少陽者誤以手為足頸大  
 筋外缺盆上天容後天柱前完骨下髮際上鍼  
 五分得氣卽寫寫盡更留三呼寫三吸不宜補  
 天柱  
 之穴其脈次于天牖之後挾項後髮際大筋外廉陷中  
鍼二分留三呼灸不及鍼  
 天府之穴乃腋下之動脈其脈行于臂故不稱曰手

太陰而曰臂太陰也腋下三寸臂臑內廉動脈陷中一  
以鼻取之鍼四分留七呼禁灸

陽迎頭痛曾滿不得息取之人迎陽迎斷作陽明因下有  
迎字及明迎韻似而誤  
書訛  
傳者

上節五穴總治厥痺之證而此下五節則分言五穴可  
 以治諸證此節則以人迎所治之病而言之也陽明胃  
 經邪盛頭痛曾滿不得息當取上文人迎穴耳

暴瘡氣鞭取扶突與舌本出血鞭當  
作梗

此節以扶突所治之病言之也暴持瘡瘰而氣梗于喉  
 當取上文扶突穴及舌本卽風府穴係督脈經項後入  
髮際一  
寸半宛宛中鍼三  
分禁灸令人失音



暴聾氣蒙耳自不明取天牖

此節以天牖所治之病言之也按鍼灸聚英云主暴聾氣蒙耳自不明耳不聰

暴攣痼眩足不任身取天柱

此節以天柱所治之病言之也暴攣者拘攣也暴痼者

癩癩也暴眩者眩暈也合三證而足不任身皆當取上

文天柱穴耳

暴癰內逆肝肺相搏血溢鼻口取天府

此節以天府所治之病言之也暴時大熱而在內氣逆

乃肝肺兩經之火邪相為搏擊以致血溢于鼻口當取

上天天府穴耳

此為天牖五部大當

此句總結上文五節其穴為天牖五部也曰天牖五部

者舉一穴以統五穴耳猶後世立湯藥之方舉一品以

繫眾品也

臂陽明有入頰徧齒者名曰大迎下齒齠取之臂惡寒補

之不惡寒寫之足太陽有入頰徧齒者名曰角孫上齒齠

取之在鼻與頰前方病之時其脉盛盛則寫之虛則補之

一曰取之出鼻外足陽明有挾鼻入于面者名曰懸顛為

口對入繫日本視有過者取之損有餘益不足反者益

仇麟丘音切



此言齒齲者當卽上下齒而分經以治之也臂陽明卽手陽明大腸經也以其脈行于臂故不稱曰手而曰臂也手陽明之脈其支者從缺盆上頸循天鼎扶突上貫于頰入下齒縫中還出挾口交人中左之右右之左上挾鼻孔循和膠迎香以交于足陽明故曰臂陽明有入頰徧齒者其名曰大迎正以太迎係足陽明穴而手陽明之脈則入而交之也一面顛爲頰大迎在曲頰前一寸五分骨陷中動脈又以口下當兩肩是穴鐵三分留七呼灸三壯齒有痛病謂之齲故下齒病齲者當取此臂陽明之穴商陽二間二如惡寒飲者虛也宜補之不惡寒飲者實也宜瀉之足太陽膀胱經之脈亦

入頰徧齒其所入之脈乃手少陽三焦經之角孫穴其上齒齲者正足陽明胃經脈氣之所歷取之在鼻與頰前乃地倉巨膠等穴也如正痛之時其脈必盛盛則宜瀉之或虛則宜補之一曰當取之出于鼻外卽本經之和膠迎香等穴也足陽明胃經之脈有挾鼻孔入于面者其脈會于足少陽膽經之懸顛穴屬口對入以繫于目本當視其有病之所以取之邪氣有餘則損正氣不足則益益者補也正以不足與有餘相反故益之耳其足太陽有通項入于腦者正屬日本名曰眼系頭自苦痛取之在項中兩筋間入腦乃別陰躡陽躡陰陽相交陽



入陰陰出陽交于目，銳眥陽氣盛則瞑目，陰氣盛則瞑目。  
准音

此言頭自痛者當取玉枕而又言精明為陰陽二蹻之所交乃寤寐之所以分病也。足太陽膀胱經有通項入于腦者名曰玉枕。開督脉一寸半腦戶枕骨上入髮際此際二寸鍼三分留三呼灸三壯此正屬于目之根，兩眼中之系皆繫于此，故名之曰眼系。凡苦頭痛或苦目痛者皆取之。其脉在項中兩筋間入于腦，與陰蹻陽蹻相別實，各陰陽諸經交會之所也。又陽蹻之脉入于陰陰蹻之脉出于陽，交于目，銳眥之精明穴，陽蹻之氣盛則目瞑而不得閉，陰蹻之氣盛則目

瞑而不得開也

熱厥取足太陰少陽，皆留之。寒厥取足陽明少陰，于足皆

留之 少陽作少陰 少陰作少陽 素問有厥論本經終始篇亦有刺寒厥熱厥法

此言寒熱二厥而各有刺之之法也。按素問厥論曰：陽氣衰于下則為寒厥，陰氣衰于下則為熱厥。蓋以熱厥為足三陽氣勝，則所補在陰，故當取足太陰以補之。其少陽當作少陰，皆留其鍼也。寒厥為足三陰氣勝，則所補在陽，故當取足陽明以補之。其少陰當作少陽，皆留其鍼也。

舌縱涎下，煩惋取足少陰。



此言舌縱涎下煩悶者而有刺之之法也病有舌縱而  
 不收其涎自下內則煩悶者皆足少陰腎經之衰也當  
 取腎經之穴以補之按本經口間篇帝曰人之涎下者  
 何氣使然岐伯曰飲食者皆入于  
 胃胃中有熱則蟲動蟲動則胃緩  
 胃緩則廉泉開故涎下補足少陰  
 振寒洒洒鼓頷不得汗出腹脹煩惋取手太陰

此言振寒為病者而有刺之之法也凡振寒而洒洒然  
 鼓其頷間汗不得出內腹作脹而煩悶此乃元氣不足  
 也當取手太陰肺經以補之  
 刺虛者刺其去也刺實者刺其來也  
 此言刺虛實者之法也凡刺虛者當乘其氣之去而隨

之隨之者所以補之也凡刺實者當乘其氣之來而迎  
 之迎之者所以寫之也九鍼十二原篇云迎而奪之惡  
 得無虛追而濟之惡得無實迎之隨之以意和之

春取絡脉夏取分腠秋取氣口冬取經輸凡此四時各以  
 時為齊絡脉治皮膚分腠治肌肉氣口治筋脉經輸治骨  
 髓齊劑同

此言四時各有所刺者以其各有所治也春取絡脉而  
 刺之者以絡脉治皮膚也如肝經蠡溝為絡之類夏取  
 分腠而刺之者以分腠治肌肉也如夏取心與小腸分  
 肉腠理之類秋取氣口而刺之者以氣口治筋脉也秋



屬肺經故取之冬取經輸而刺之者以經輸治骨髓也  
 如腎經太谿為俞復溜為經之類按本經四時氣篇言春取經血脈分肉之間素問水熱穴亦云春取絡脈分肉間四時氣篇言夏取盛經孫絡取分間絕皮膚水熱穴論夏取盛經分脈四時氣篇言冬取井榮水熱穴論云冬取井榮已前三篇同異如此當備此以參考之

五藏身有五部伏兔一腓二腓者膈也背三五藏之膂四項五此五部有癰疽者死

此言癰疽生于五部者必死也五藏在內而關係于身者有五部其一在伏兔係足陽明胃經穴膝上六寸起肉正跪坐而取之云膝蓋上其二在腓腹腓腹者膈也其穴七寸以左右各三指按捺上有肉起如兔之狀

名承筋一名膈腸二名直腸俗云腿其三在背脊之中曰督脉而背旁四行皆足太陽膀胱經穴共四在五

藏之俞肺俞三推旁心俞五推旁肝俞九推旁脾俞十一推旁腎俞十四推旁各開中行一寸半其

五在項亦係督脉與足太陽經此五部有癰疽者必死也按此言癰疽之不可治而自下節至末皆言有可治之所蓋出汗正所以去邪也然當知用藥亦猶是耳

病始手臂者先取手陽明太陰而汗出

此承上文而言病始手臂者而有先刺之法也手臂乃手陽明太腸經手太陰肺經脉氣所行故病始手臂者先取此二經刺之以出汗則其邪可去矣

病始頭首者先取項太陽而汗出



此承上文而言 病始于頭者而有先刺之法也項上  
于頭乃足太陽膀胱經，脈氣所行故病始于頭者先取  
此經刺之以出汗其邪可去矣

病始足脛者先取足陽明而汗出  
此承上文而言病始足脛者而有先刺之法也足脛外  
廉乃足陽明胃經，脈氣所行故病始于足脛者先取此  
經刺之以出汗其邪可去矣

臂太陰可汗出足陽明可汗出故取陰而汗出甚者止之  
于陽取陽而汗出甚者止之于陰

此承上文而言肺胃兩經皆可以發汗若汗多者陰取

之陽陽取之陰也臂太陰者即手太陰肺經也

素問刺  
禁論亦有臂太陰以脈行于臂故云然此經與足陽明胃經皆可發汗若刺肺

經而汗出太甚則寫胃經以止之蓋陽寫則陰勝也刺

胃經而汗出太多則寫肺經以止之蓋陰寫則陽勝也

凡刺之害中而不去則精泄不中而去則致氣精泄則病

甚而惟致氣則生為癰疽也

中、去聲 按前本翰篇云害中  
而不泄則精泄害中而去則  
致氣此此少一不字蓋此乃為生  
癰疽而發故正以寫實言之也

此承上文而言行鍼者之誤有二也凡刺者寫實既中

其害則當去其鍼而久之不去則精氣反泄所以病益

甚而惟羸也既不中其害則當留鍼以再寫而遂乃去



之則邪氣仍致所以三為癰疽也蓋皆指為實而言耳

○癩狂第二十二 內論癩狂諸證故名篇但首無起語疑是岐伯所言也

目眚外決于面者為銳眚在內近鼻者為內眚上為外眚下為內眚

此言目眚分為內外而又各統其上下也眚眼角也目

眚外決于面者為銳眚 俗云外 在內近鼻者為內眚 俗

內眼 眼之上泡屬于外眚眼之下泡屬于內眚也 按本

論癩狂厥逆而此首節獨以內外眚為言者須知人身藏府之神以目為主故先以目眚言之示人以觀神之

法也

癩疾始生先不樂頭重痛視舉目赤甚作極已而煩心候

之于顏取手太陽陽明太陰血變而止

此已下八節皆論癩疾諸證而此下三節則即其始作

之證而有刺之之法也凡癩疾始生其意先不樂其頭

先重而痛其所視舉目先赤三者已甚遂癩疾乃作至

于作極則其心大煩當候之于顏以知之 本經五色篇

日莖者乃取手太陽小腸經手陽明大腸經手太陰肺

經以刺之候至血變而止鍼 按小腸經支正小海大腸

癩疾始作而引口啼呼喘悸者候之手陽明太陽左強者

攻其右右強者攻其左血變而止 穴考

此又即癩疾始作之證而有刺之之法也其口牽引或



喘或呼喘急驚悸者候之手陽明太陽經手太陽小腸  
經左強右強凡證候脉體俱不病也其不強者為病故  
左強攻右右強攻左至血出色變而止鍼

癩疾始作先反僵因而脊痛候之足太陽陽明太陰手太  
陽血變而止按膀胱經委陽飛揚僕參金門小腸  
見前胃經三里解谿脾經隱白公孫

此又即癩疾先作之證而有刺之之法也癩疾始作先  
反僵仆隨即脊痛當取足太陽膀胱經足陽明胃經足  
太陰脾經手太陽小腸經以刺之候至血變而止鍼

治癩疾者常與之居察其所當取之處病至視之有過者  
寫之置其血于瓠壺之中至其發時血獨動矣不動灸窮

骨二十壯窮骨者骹骨也

此言治癩疾之法也凡欲治癩疾者常與之居察其病  
在何經當取何穴及病已發時視其有病之經寫之即  
以所刺之血置之瓠壺之中至于此病又發其血當獨  
動如血不動宜灸脊盡之骹骨二十壯穴名長強伏地  
取之鍼二分留  
七乎灸  
五壯

骨癩疾者顛齒諸膂分肉皆滿而骨居汗出煩悒嘔多沃  
沫氣下泄不治顛苦感切舊釋以為饑黃起行今此篇與  
本經雜病篇有曰顛痛當有定所想顛與

顛可通用屈原賦離騷云  
長顛頷亦何傷又可綴稱  
此言骨癩疾之證而次其不可治也癩疾成于骨病故



曰骨癩疾其頰齒中諸穴分肉邪氣閉滿疝羸太甚唯  
骨獨居汗出于外煩惋于内此或有可治者若至於在  
上作嘔沫沫出多在下氣洩則上下交病此不可治之  
證也

筋癩疾者身倦攣急大刺項大經之大杼脉嘔多沫沫氣  
下泄不治

此言筋癩疾者有可治之穴有不可治之證也筋癩疾  
者癩病成于筋也其身倦急拘攣其脉急大當刺足太  
陽膀胱經之大杼穴若在上多嘔沫沫在下洩氣此不  
可治之證也

大杼項後第一椎下兩旁去脊  
中各一寸半鍼五分灸七壯

脉癩疾者暴仆四肢之脉皆脹而縱脉滿盡刺之出血不  
滿灸之挾項太陽灸帶脉于腰相去三寸諸分肉本輸嘔  
多沫沫氣下泄不治

此言脉癩疾者有可治之穴有不可治之證也脉癩疾  
者癩疾成于脉也猝時僵仆四肢之脉皆脹滿而弛縱  
如其脉果滿則盡刺之以出其血如其脉不滿則灸足  
太陽膀胱經挾項之天柱穴挾項後髮際太髀外廉陷  
中鍼二分留六呼灸三壯  
又灸足少陽膽經之帶脉穴此穴相去于腰計三寸許  
帶脉季脇下一寸八分  
陷中鍼六分灸三壯及諸經分肉之本穴蓋指四肢  
之脉皆脹而縱之所也設在上嘔多沫沫在下洩氣則



不可治矣

癩疾者疾發如狂者死不治

此言癩疾太甚如狂者其證不可治也

狂始生先自悲也喜忘苦怒善恐者得之憂饑治之取手

太陰陽明血變而止及取足太陰陽明肺大腸胃脾穴見前

此以下六節皆論狂疾諸證而此一節則即其始生之

證有得之于憂饑者而有刺之之法也凡狂始生時悲

者肺之志忘者心之病怒者肝之志恐者腎之志今諸

證皆見皆得之于憂饑也當取手太陰肺經手陽明大

腸經足太陰脾經足陽明胃經以刺之候其血出色變

而止鍼

狂始發少卧不饑自高賢也自辯智也自尊貴也善罵詈

日夜不休治之取手陽明太陰舌下少陰視之盛者

皆取之不盛釋之也太腸小腸肺穴見前心神門少衝穴

此言狂有始發之證而有刺之之法也上節言始生而

此曰始發則病已成而發也凡狂始發時不欲卧不言

饑自以為高賢辯智而尊貴其罵詈無有止時當取手

陽明太腸經手太陽小腸經手太陰肺經及舌下之廉

泉穴與手少陰心經等處又必視其血脉盛者皆取之

如不盛則釋之而不取也



狂言驚善笑好歌樂妄行不休者得之大恐治之取手陽明太陽太陰好去聲 樂入聲

此言狂有得之大恐者而有刺之之法也其證狂言又驚又善笑又好歌樂又妄行不休此皆得之于大恐也

當取手陽明太陽經手太陰肺經以刺之大腸小腸 肺穴見前

狂目妄見耳妄聞善呼者少氣之所生也治之取手太陽太陰陽明足太陰頭兩顛

此言狂有生于少氣者而有刺之之法也妄有見聞而口則善呼乃正氣衰所致也當取手太陽小腸經手太

陰肺經足太陰脾經及頭與兩顛之穴以治之穴俱見前

狂者多食善見鬼神善笑而不發于外者得之有所大喜治之取足太陰太陽陽明後取手太陰太陽陽明

此言狂有得之大喜者而有刺之之法也狂有多食善見鬼神善笑而不發于外者此乃得之有所大喜也當

取足太陰脾經足太陽膀胱經足陽明胃經後又取手太陰肺經手太陽小腸經手陽明大腸經以治之穴俱見前

狂而新發未應如此者先取曲泉左右動脈及盛者見血有頃已不已以法取之灸骨骹二十壯應平聲

此言狂有新發而不宜太甚者當有刺灸之法也上節



狂證俱為太甚然狂新發未應如此當先取足厥陰肝  
經左右曲泉穴以刺之及脈之盛者皆出其血有頃病  
當自已如不已則灸骨骹二十壯夫曰以法取之則如  
前置血于瓠壺之中而驗之也  
風逆暴四肢腫身漯漯唏然時寒饑則煩飽則善變取手  
太陰表裏足少陰陽明之經肉清取榮骨清取井經也  
此言有風逆者當驗其證取其穴也風由外感厥氣內  
逆暴時四肢作腫其身漯漯然而無所拘束唏然冷突  
貌此雖非突而身則唏然覺寒未食而饑則甚煩既食  
而飽則多變不寧當取手太陰肺經手陽明大腸經之

為表裏者而刺之又取足少陰腎經足陽明胃經以刺  
之其肉冷則取各經之榮穴若骨冷則取各經之井穴  
經穴以刺之蓋亦指上四經而言耳腎穴葉實  
餘穴見前  
厥逆為病也足暴清胃將若裂腸若將以刀切之煩而不  
能食脈大小皆瀦煖取足少陰清取足陽明清則補之溫  
則瀦之

此又言厥逆諸證而有刺之之法也有厥逆為病者其  
足暴冷上胃下腸痛如裂切之狀煩悶不能進食脈來  
或大或小俱帶瀦滯如身體溫煖則取足少陰腎經以  
瀦之如身體清冷則取足陽明胃經以補之穴見前



厥逆腹脹滿腸鳴胃滿不得息取之下胃二脇效而動手者與背膂以手按之立快者是也

此又言厥逆諸證而有刺之之法也有厥逆者其腹脹

滿其腸則鳴胃中滿而不得息當取其胃之下左右二

脇之間蓋取足厥陰肝經之穴也如病人欬嗽而穴應

醫人手者當取背俞穴以刺之所謂效而動手者若以

手按之其必立快也肝穴期門章門

內閉不得溲刺足少陰太陽與臍上以長鍼穴見前

此言不得溲者而有刺之之法也內閉不得小便當刺

足少陰腎經足太陽膀胱經及督脉之臍骨上其臍骨

上宜用長鍼以刺之九鍼論云八日長鍼取法于綦鍼長七寸主取深邪遠痺者也

氣逆則取其太陰陽明厥陰甚取少陰陽明動者之經也

此言氣逆者而有刺之之法也有氣逆者當取足太陰

脾經足陽明胃經足厥陰肝經如病甚則取足少陰腎

經之經穴復溜足陽明胃經之經穴解谿也穴見前

少氣身漻漻也言吸吸也骨痠體重懈惰不能動補足少

陰

此又言少氣諸證而有刺之之法也有少氣者身漻漻

然而無所拘束言吸吸然而無所接續骨痠體重懈惰

不能動當取足少陰腎經以補之穴見前



短氣息短，不屬動作，氣索補足，少陰去血絡也。

此言短氣，諸證而有刺之之法也。有短氣者，息短而不連屬動作，而氣索然，當補足。少陰腎經，其有血絡則去

之也。已上六節仍指癱狂而言，即第十八節能上穴可推。

○熱病第二十三 篇內所言諸病不一，然論熱病更多，故名篇。

偏枯身偏不用而痛，言不變志不亂，病在分腠之間。巨鍼取之，益其不足，損其有餘，乃可復也。偏枯，見素問生氣通天論陰陽別論等篇。

此言偏枯之證，而有刺之之法也。有患偏枯者，半體不能舉用而疼痛，言固如常志，亦不亂其病，當不在內而在分肉腠理之間，宜用巨鍼取之。虛則補之，實則瀉之。

之斯可復于無病也。

痲之為病也，身無痛者，四肢不收，智亂不甚，其言微，知可治。甚則不能言，不可治也。病先起于陽，後入于陰者，先取其陽，後取其陰，浮而取之。痲音肥。

此言痲病之證，而有刺之之法也。痲者，風痲也。其病身體無痛，但四肢不收，耳上節偏枯，曰痛。而此痲病，曰不痛。上節身偏不用，而此曰四肢俱不收。此其所以為偏枯，與痲病之辯也。如神智雖亂，而不至于甚，人言雖不盡曉，而亦微有所知，此病尚有可治。若智亂太甚，自己全不能言，則不可治也。如病先起于陽經，而後入于陰



經者必先取其陽而後取其陰當浮其鍼以取之蓋陽在表病先起于表故宜浮而取之但經文不言病先起于陰後出于陽者先取其陰後取其陽沈而取之之意須知病先起于陰者其病終不可治故不言之抑亦即病先起于陽者以反推之耶以理詳之終為不治之證否則經文言之悉矣觀前後篇可知也  
熱病三日而氣口靜人迎躁者取之諸陽五十九刺以瀉其熱而出其汗實其陰以補其不足者身熱甚陰陽皆靜者勿刺也其可刺者急取之不汗出則泄所謂勿刺者有死徵也

此已下二十節皆言熱病而此一節則言熱病證脈相應者當刺之以出汗而泄邪證脈不相應者不必刺也熱病已三日而氣口脈靜其人迎脈躁者乃病在六陽經也此正證脈相應當取之諸陽經以瀉之如前終始篇所謂人迎一盛病在足少陽一盛而躁病在手少陽人迎二盛病在足太陽二盛而躁病在手太陽人迎三盛病在足陽明三盛而躁病在手陽明人迎四盛且大且數者名曰溢陽溢陽為外格此可見人迎脈躁者為病在諸陽也當取之諸陽經以瀉之如上文終始篇所謂瀉足少陽等語是也又行五十九刺之法如本篇下



靈樞經卷之三  
二十九  
文所謂五十九刺者是也皆所以寫其實而出其汗耳  
又從而實其陰經以補其不足者即終始篇所謂人迎  
一盛寫足少陽而補足厥陰一盛而躁寫手少陽而補  
手厥陰人迎二盛寫足太陽而補足少陰二盛而躁寫  
手太陽而補手少陰人迎三盛寫足陽明而補足太陰  
三盛而躁寫手陽明而補手太陰者是也若身本熱而  
脈口固靜人迎不躁乃陰經陽經皆靜也是謂證脈不  
相應刺之無益勿刺之可也但如上文所謂氣口靜人  
迎躁者宜急取諸陽經以寫之急取諸陰經以補之其  
急取諸陽者縱不汗出其邪亦從此而洩矣吾所謂身

熱甚而陰陽皆靜為不必刺者以其有死徵也蓋邪盛  
脈宜躁今邪盛而熱甚正以正氣衰而脈不能躁不謂  
之死徵而何

熱病七日八日脈口動喘而短一本者急刺之汗且自出  
淺刺手大指間

此言熱病而脈口之脈證俱見者當刺手太陰肺經也  
終始篇謂脈口三盛病在手太陰熱病已七八日其  
脈口之脈甚動證則喘而短氣當急取手太陰肺經之  
少商則汗當自出但刺之者宜淺刺手之大指間即少  
商穴也



熱病七日八日脉微小病者溲血口中乾一日半而死脉代者一日死

此又言熱病脉證不相應者為必死也熱病已七八日其脉雖微小其證則甚熱下為溲血而上為口乾此邪盛而正虛也當至一日半而死若脉之微小中而兼代脉來見者止在一日間耳其死更促也

熱病已得汗出而脉尚躁喘且復熱勿刺膚喘甚者死此又言熱病脉證不相應者為必死也熱病已得汗出則邪宜退矣其脉不宜躁而今尚躁其證不宜喘不宜熱而今乃喘且復熱夫躁與熱則邪氣盛喘則正氣虛

勿刺其膚刺之無益也若至于喘甚則必死矣

熱病七日八日脉不躁躁不散數後三日中有汗三日不汗四日死未曾汗者勿腠刺之

此又言熱病脉證不相應者為必死也熱病已七八日

脉雖不躁然亦不散且帶數是邪尚未退當再過三日之中宜有汗出而愈若不汗出乃正氣衰而不能為汗至于四日當死也且未曾汗出勿刺其膚腠刺之無益也

熱病先膚痛窒鼻充面取之皮以第一鍼五十九苛軫鼻索皮于肺不得索之火次者心也

軫當作瘰海篇有此字



此言熱病之邪在皮者當取之皮如病不已必補心以  
勝肺也肺屬金其合在皮今熱病之始膚痛鼻塞面赤  
充然而浮乃病在于皮也當取之皮以瀉之所謂刺皮  
無傷肉之義也用第一鍼名鑱鍼者以刺五十九穴之  
皮九鍼論云一曰鑱鍼者取法于巾鍼去末寸半卒銳之長一寸六分主熱在頭身且身體苛  
重鼻上生疹皆皮病也此其求之于皮即所以求之于  
肺也如刺之而病不得退則當求之于火所謂火者心  
也補其心經以致火主則金衰肺熱自可退耳  
熱病先身瀦倚而熱煩惋乾唇口嗌取之脈以第一鍼五  
十九膚脹口乾寒汗出索脈于心不得索之水水者腎也

干乾音

此言熱病之邪在脈者當取之脈如病不已必補骨以  
勝心也心屬火其合在脈今熱病之始其身瀦滯倚着  
而熱心則煩悶唇口與嗌皆乾乃病在于脈也當取之  
脈以瀉之所謂刺脈無傷皮也用第一鍼名曰鑱鍼者  
以刺五十九穴之脈正以膚脹口乾冷汗出皆脈病也  
此其求之于脈即所以求之于心也如刺之而病不得  
退則當求之于水所謂水者腎也補其腎經致水王則  
火衰心熱自可退耳  
熱病嗌乾多飲善驚卧不能起取之膚肉以第六鍼五十



九目皆青索肉于脾不得索之木木者肝也

此言熱病之邪在肉者當取之肉如病不已必補肝以  
勝脾也脾屬土其合在肉今熱病而嗌乾故多飲且善  
驚悸四肢懈倦臥不能起乃病在于肉也當取之庸肉  
以瀉之所謂刺肉無傷筋也用第六鍼名曰員利鋪者  
以刺五十九穴之肉九鍼論六曰員利鍼取法于鼈鐵  
微大其末反小其身今可深納長  
一寸六分主  
取癰痺者也正以目皆色青乃木來尅土主肉病也此  
其求之于肉即所以求之于脾也如刺之血病不得退  
則當求之于木所謂木者肝也補其肝木以致木玉則  
土衰脾熱自可退耳

熱病面青腦痛手足躁取之筋間以第四鍼于四逆筋蹇  
目浸索筋于肝不得索之金金者肺也

此言熱病之邪在筋者當取之筋如病不已必補肺以  
勝肝也肝屬木其合在筋今熱病而面青肝色見也腦  
痛肝邪隨督脉會于巔也手足躁者以脾主四支而肝  
熱有餘四支熱也且木病在于四末也乃病在于筋當  
取之筋以瀉之所謂刺筋無傷骨也用第四鍼名曰鋒  
鍼者以刺四支之厥逆九鍼論四曰鋒鍼取法于紫鐵  
備其目鋒其末長一寸六分主  
癰熱正以肝主筋今筋蹇足不能行也肝主目今目浸  
出也淡出不收也皆筋病也此其求之于筋即所以求之于



肝也如刺之而病不已則當求之于金所謂金者肺也  
補其肺金以致金玉則木衰肝邪自可退耳

熱病數驚癎瘖而狂取之脉以第四鍼急瀉有餘者癎疾  
毛髮去索血于心不得索之水水者腎也

此言熱病之邪在血脉當取之血脉如病不已必補水  
以勝心也心屬火其合在血脉故上文已言熱病在脉  
而此又言熱病在血者又當取之血也熱病數驚心邪  
有餘也癎瘖者熱極生風也狂則邪尤盛矣其病在脉  
當用第四鍼曰鋒鍼者以急瀉心脉有餘之邪正以脉  
病則血病故發為癎疾血之熱也毛髮去去髮為血餘

也此其求之于血正所以求之于心也如刺之而病不  
退則當求之于水所謂水者腎也補其腎水以致水王  
則火衰心邪自可退耳

熱病身重骨痛耳聾而好瞑取之骨以第四鍼五十九刺  
骨病不食齧齒耳青索骨于腎不得索之土土者脾也

此言熱病之邪在骨者當取之骨如病不已必補脾以  
勝腎也腎主水其合在骨今熱病而身體重其骨痛其  
耳聾腎開竅于耳又好瞑目陰病則目瞑乃病在于骨也當取之

骨用第四鍼曰鋒鍼者以刺五十九穴之骨且其熱病  
而不能食又齧其齒齒為骨餘也耳又青腎竅在耳腎衰故耳青



此其求之于骨正所以求之于腎也如刺之而病不已則當求之于土所謂土者脾也補其脾經以致土旺則水衰腎邪自可退耳

熱病不知所痛耳聾不能自收口乾陽熱甚陰頰有寒者熱在髓死不可治

此言熱病在髓者不可治也熱病而痛無定所耳中聾不能看聞四支懈惰不能收持口中乾枯此其陽經熱甚而陰經頗有寒意若遷延日久陰經亦已熱甚遂至熱在于髓則死不可治矣

熱病頭痛顛顛目摩脈痛善衄厥熱病也取之以第三鍼

視有餘不足寒熱痔

此言熱病名厥熱者有諸證有治法也熱病頭痛其顛

顛一名腦空屬足少陽膽經與目善摩而筋脈動脈亦

作痛鼻中善衄此乃厥氣上逆而成熱病也取之以第

三鍼曰鍤鍼者以刺之九鍼論三日鍤鍼取法于黍粟之銑長三寸半主極脈取氣令

邪視其有餘則寫不足則補且厥熱之病又必發之而為寒熱結之而為痔疾也

熱病體重腸中熱取之以第四鍼於其脬及下諸指間索

氣于胃脘得氣也脘音各釋文云脘下也胃之經脈與脘下無着疑當作絡

此言熱病在胃者當取之胃所以去其邪氣也熱病而



身體重以胃土主內故體重也及腸中必熱當取之以  
第四鍼曰鋒鍼者以刺胃經之俞穴陷谷足大指次指  
外間本節後  
陷中去內庭二寸鍼  
五分留七呼灸三壯及下諸指間即厲兌內庭等穴也  
此其索氣于胃之經絡則邪氣必因之而泄矣

熱病挾臍急痛胃腸滿取之湧泉與陰陵泉取以第四鍼

鍼益嗑音裏益

此言熱病在腎脾者有諸證有治法也熱病挾臍急痛  
其胃腸皆滿乃脾腎二經之邪也當取腎經之湧泉脾  
經之陰陵泉以瀉之其所用者乃第四鍼曰鋒鍼者耳  
又須鍼其嗑咽之裏可也

熱病而汗且出及脈順可汗者取之魚際太淵大都太白  
瀉之則熱去補之則汗出汗太甚取內踝上橫脈以止  
之

此言熱病之汗可出則出之可止則止之也熱病而汗  
且出但未甚出也其脈亦順非不可治之脈也故法有  
可汗者當取手太陰肺經之魚際太淵脾經之大都太  
白瀉此四穴則熱自去補此四穴則汗自出若汗出太  
甚則又取內踝上橫脈曰三陰交者以瀉之則汗自止  
矣

熱病已得汗而脈尚躁盛此陰脈之極也死其得汗而脈



靜者生

此言熱病汗後脈躁者死反是則生也熱病已得汗脈宜靜今反躁盛者此乃陰經之脈衰弱已極故有陽脈而無陰脈也其人主于死若得汗之後而脈遂能靜則有陰以配陽必能以有生矣此節所重者脈之順也

熱病者脈尚躁而不得汗者此陽脈之極也死脈盛躁得汗靜者生

此言熱病脈盛而不得汗者死反是則生也熱病脈躁盛宜得汗今反不得汗者此乃陽經之脈衰弱已極故表虛不能發汗也其人主于死若脈躁盛而汗出脈

靜者必能以有生矣此節所重者證之順也

熱病不可刺者有九一曰汗不出大顛發赤噦者死二曰泄而腹滿甚者死三曰目不明熱不已者死四曰老人嬰兒熱而腹滿者死五曰汗不出嘔下血者死六曰舌本爛熱不已者死七曰欬而衄汗不出出不至足者死八曰髓熱者死九曰熱而瘧者死腰折癭癰齒噤斷也凡此九者不可刺也

瘧音敬義見後齒音解齒怒也

此言熱病不可刺者九以其必至于死也其一曰熱病汗不得出大顛骨之上發而為赤胃邪盛也穀氣與邪氣相爭發而為噦胃氣虛也此其所以死也其二曰熱



病下則爲泄而腹尤甚滿不以泄減脾氣衰也此其所  
以死也其三曰目以熱而不明熱又甚而不已肝氣衰  
也此其所以死也其四曰凡老人嬰兒熱病而腹滿者  
脾邪盛也此其所以死也其五曰熱病而汗既不出心  
氣衰也血或嘔或下則邪尤盛也此其所以死也其六  
曰舌本已爛熱猶不已心邪盛也此其所以死也其七  
曰熱病欬而且衄肺邪盛也其熱已極汗猶不出心氣  
衰也縱汗出而不至足此卽上節陽脉之衰此其所以  
至于死也其八曰熱病而髓甚熱熱則髓枯腎氣衰也  
此其所以至于死也其九曰熱病發而爲瘧蓋熱極生

風而爲強病也此其所以至于死也凡此九者其腰必  
折其病發爲瘵癢其齒必噤且斷皆死徵已見刺之無  
益也

所謂五十九刺者兩手外內側各三凡十二瘡五指間各  
一凡八瘡足亦如是頭入髮一寸旁三分各三凡六瘡更  
入髮三寸邊五凡十瘡耳前後口下者各一項中一凡六  
瘡頭上一額會一髮際一廉泉一風池二天柱二  
此明上文之五十九穴也魚際在大指內側商陽在次  
指內側中衝在中指內廉關衝在四指外廉少衝在小  
指內廉少澤在小指外側或外內廉或側各三則手有



六經計六井穴左右手共十二痛也曰痛者蓋刺瘡曰  
痛故卽痛爲數也五指間各一則每指第三節盡數縫  
間計有四處左右共八痛也其足所刺八處亦如是也  
頭入髮一寸旁三分此分字作去聲猶言三處蓋督  
脉之上星在頭直入髮一寸今足太陽膀胱經之五處  
穴在上星旁一寸半其曰承光五處後曰通天承光後  
則又在五處之上也兩旁各三計有六穴故刺之者凡  
六痛也 更入髮三寸邊五謂臨泣目窓正營承靈腦  
空此皆足少陽膽經之穴去督脉中行各三寸左右共  
十穴故刺之者凡十痛也 耳前聽會穴左右共二耳

後完骨穴左右共二俱係足少陽膽經口下承漿穴係  
任脉經項中風府穴係督脉經凡所以刺之者六痛也  
顛上一謂百會穴前頂後顛會一上星後髮際  
一前髮際謂神庭入髮際五分後髮際謂風府係督脉經穴  
項後入髮際一寸廉泉一係任脉經穴頷下結喉上四寸風  
池二係足少陽膽經穴耳後顛顛後腦空下髮際陷中天柱二係足  
太陽膀胱經穴挾頭後髮際由前計之共有五十九  
穴也按此與素問水熱穴論中五十九穴不同要知彼  
穴所在耳既曰治傷寒則當從靈樞而不宜以治水之  
穴入



氣滿胃中喘息取足太陰大指之端去爪中如韭葉寒則留之熱則疾之氣下乃止

此以下七節另言雜證與上熱病無涉而此一節則言

氣證者之有刺法也凡氣滿于胃中而其息喘促者

為則病在上者取之下當刺足太陰脾經之隱白穴在

足大指之端去爪甲如韭葉如寒而有此證則久留其

鍼以補之使至于溫如熱而有此證則疾去其鍼使至

于寒候其氣下不喘乃止鍼也

心疝暴痛取足太陰厥陰盡刺去其血絡

此言心疝者之有刺法也有患心疝而暴時作痛者當

取足太陰脾經足厥陰肝經凡有血絡者盡刺去其血可也

喉痺舌卷口中乾煩心心痛臂內廉痛不可及頭取手小

指次指爪甲下去端如韭葉

此言喉痺者之有刺法也素問陰陽別論云下陰下陽

結謂之喉痺則喉痺明係手厥陰心包絡手少陽三焦

經也其病舌卷而短口中作乾心煩且痛臂之內廉亦

痛不能舉之以上及于頭當取手小指之次指即第四

指也係手少陽三焦經其穴在次指之端名關衝去爪

甲如韭葉者是也

三焦井穴鍼一分  
留三呼灸一壯



目中赤痛從內眥始取之陰蹻

此言目中赤痛者之有刺法也。目中赤痛從內眥始者，乃足太陽膀胱經之睛明穴也。膀胱與腎為表裏，當取腎經之照海穴以補之，所謂病在上者取之下而補陰，則陽退也。此穴乃陰蹻脈氣所發，故曰取之陰蹻也。  
前按：顛狂篇以目外眥為銳眥而眼之上屬于外眥，以內眥為內眥而眼之下屬于內眥。此篇以目之赤痛從內眥始者，刺腎經正以睛明屬膀胱者與腎為表裏也。又本經論疾診尺篇有云：脈從上下者太陽病，則眼之上似乎屬之膀胱，經推之與眼之下屬之內眥者相同矣。殊不知太陽之脈氣盡行于頭，故其病自上而下者，如此非有彼此不同也。至下文所謂從下上者陽明病，從外走內者少陽病，義亦如此。須知從內走外者亦太陽病也。特未之明言耳。

風瘧身反折，先取足太陽及膈中及血絡出血，中有寒取

三里

按海蓋瘧音敬釋云風強病也另瘧音熾釋云惡也二病不同後世不考互書者非

此言風瘧者之有刺法也。感風而體強者曰風瘧，其身反折而不能伸，此乃足太陽膀胱經證也。當先取足太陽膀胱經之委中穴，其有血絡者出之。如有寒而不止于風，則取足陽明胃經之三里以刺之。瘧取之陰蹻及三毛上及血絡出血。

此言瘧者之有刺法也。膀胱不利為瘧，謂小便不通也。膀胱與腎為表裏，當取腎經之照海穴以刺之。乃陰蹻脈氣所發也。及肝經之大敦穴在足大指外側之三毛



上及二經之有血絡者皆取之出血李東垣曰腎主閉藏肝主疏洩則取之兩經也宜矣

男子如蠱女子如蛆身體腰脊如解不欲飲食先取湧泉見血視肘上盛者盡見血也但義不甚通疑當作

此言男女成脹鬱證者當有刺之之法也男子有脹病如犯蠱毒相以女子有鬱病如成疽疾相似其身體腰

脊俱如解分不相連屬又不欲飲食此病在上者當取之下宜先取腎經湧泉穴以見血又視足面之為跗上

者其血絡盛熱盡取之以見血蓋指足陽明胃經也  
○厥病第二十四篇內所論不止厥病然首節有厥頭痛厥心痛等病故名篇然此厥之為

義乃氣逆而以此連彼之謂實與素問之厥論不同

厥頭痛面若腫起而煩心取之足陽明太陰厥頭痛頭

脈痛心悲善泣視頭動脈反盛者刺盡去血後調足厥陰

厥頭痛真真頭重而痛寫頭上五行行五先取手少陰

後取足少陰厥頭痛意善忘按之不得取頭面左右動

脈後取足太陰厥頭痛項先痛腰脊為應先取天柱後

取足太陽厥頭痛頭痛甚耳前後脈湧有熱有動脈寫

出其血後取足少陽真頭痛頭痛甚腦盡痛手足寒至

節死不治頭痛不可取于膺者有所擊墮惡血在于內

若肉傷痛未已可則刺不可遠取也頭痛不可刺者



大痺為惡日作者可令少愈不可已 頭半寒痛先取手  
 少陽陽明後取足少陽陽明行音抗令平声凡各熱之  
 此言頭痛有厥痛有真痛其諸證皆有刺之之法也厥  
 頭痛者邪氣逆于他經上于于頭而痛也其氣不循經  
 隧而有逆行之意故亦名之曰厥真頭痛者邪氣專入  
 頭腦而痛非由他經之所干也 有厥頭痛者面腫于  
 外心煩于內當取足陽明胃經足太陰脾經以刺之  
 有厥頭痛者心悲而善泣當視其頭之動脈反盛者刺  
 之以盡去其血後調足厥陰肝經以刺之 有厥頭痛  
 者貞貞然而不移其頭甚重而痛當寫頭上之五行每  
 行有五共二十五穴其中行督脈經之上星顙會前頂  
 百會後頂穴是也次兩旁即足太陽膀胱經之五處承  
 光通夫絡卻玉枕穴是也又次兩旁即足少陽膽經之  
 臨泣目窓正營承靈腦空穴是也又先取手少陰心經  
 後取足少陰腎經之穴以刺之 有厥頭痛者其意善  
 忘按其痛處又無定所當取頭面左右之動脈後取足  
 太陰脾經之穴以刺之 有厥頭痛者其項先痛而腰  
 脊隨痛以應之當取足太陽膀胱經之天柱穴後取本  
 經之他穴以刺之 有厥頭痛者頭痛已甚其耳前後  
 之脈湧起而熱當寫其熱脈之血後取足少陽膽經之

行有五共二十五穴其中行督脈經之上星顙會前頂  
 百會後頂穴是也次兩旁即足太陽膀胱經之五處承  
 光通夫絡卻玉枕穴是也又次兩旁即足少陽膽經之  
 臨泣目窓正營承靈腦空穴是也又先取手少陰心經  
 後取足少陰腎經之穴以刺之 有厥頭痛者其意善  
 忘按其痛處又無定所當取頭面左右之動脈後取足  
 太陰脾經之穴以刺之 有厥頭痛者其項先痛而腰  
 脊隨痛以應之當取足太陽膀胱經之天柱穴後取本  
 經之他穴以刺之 有厥頭痛者頭痛已甚其耳前後  
 之脈湧起而熱當寫其熱脈之血後取足少陽膽經之



穴以寫之。有真頭痛者，頭痛最甚，其腦盡痛如手足盡冷，皆至于節，當為死不治也。有頭痛不可取膺穴以刺之者，以其有所擊墮惡血在于內，亦能令人頭痛，所以不可取于膺穴也。若擊墮之處肉有所傷而頭痛未已，可用鍼以側刺其頭痛之處，不必遠取諸穴以刺之也。有頭痛不可刺者，以其素成大痺而為惡患，亦能令人頭痛，若此痛日發者，止可令其略愈，不能使之終已也。有頭之半冷痛者，先取手少陽三焦經手陽明大腸經後取足少陽膽經足陽明胃經以刺之。厥心痛與背相控，善瘦如從後觸其心，僂者腎心痛也。

先取京骨崑崙發鍼不已，取然谷。厥心痛腹脹胃滿心尤痛甚，胃心痛也，取之大都太白。厥心痛痛如錐針刺其心，心痛甚者，脾心痛也，取之然谷太谿。厥心痛色蒼蒼如死狀，終日不得太息，肝心痛也，取之行間太衝。厥心痛卧若徒居，心痛間動作痛益甚，色不變，肺心痛也，取之魚際太淵。真心痛手足青至節，心痛甚且發，夕死。心痛不可刺者，中有盛聚不可取于膺。腸中有蟲瘕及蛟蝮，皆不可取，以小鍼心腸痛，懷作痛腫聚往來上下行痛，有休止腹熱喜渴涎出者，是蛟蝮也，以手聚按而堅持之，無令得移，以大鍼刺之，久持之，蟲不動乃



出鍼也。悲腹懷痛形中上者。瘦音賈，蝟音賄，令平聲，并音

與後雜病篇心一曰各一其類然其類出者其類也心一痛諸證參看。

此言心痛者有厥痛有真痛其諸證皆有刺之之法也

厥心痛者邪氣入于五藏五藏氣來干心而痛如下文

腎心痛之類是也真心痛者邪氣自入于心而痛非由

他經之所干也。有厥心痛者心與背相控引而痛且

善瘦如驚風之狀如從後背向前來觸其心而形似樞

僂者正以腎經有邪而心因以痛謂之腎心痛也腎與

膀胱為表裏當先取膀胱經之京骨崑崙二穴如發鍼

而痛未已又取腎經之然谷穴以刺之。有厥心痛者

腹脹胃滿心尤痛甚乃胃經有邪而心因以痛謂之胃

心痛也胃與脾為表裏當取脾經之大都太白以刺之

有厥心痛者其痛如以錐鍼刺其心心遂痛甚乃脾

經有邪而心因以痛謂之脾心痛也當取腎經之然谷

太谿二穴以刺之。有厥心痛者其色蒼蒼然如死狀

終日欲一太息而不可得乃肝經有邪而心因以痛謂

之肝心痛也當取肝經之行間太衝二穴以刺之。有

厥心痛者卧若獨居其心覺痛間或動作其痛益甚是

動痛皆痛也面色不變乃肺經有邪而心因以痛謂之

肺心痛也當取肺經之魚際太淵穴以刺之。有真心



痛者手足之色青至指節心痛更甚此乃邪入于心其死在旦夕間也。有心痛不可取于膻穴者以其中有盛聚而心因以痛與外之膻穴無涉故不可取于膻穴也。有腸中有蟲瘕及蛟蝨而痛者皆當取以太鍼而不可取以小鍼也。然何以驗之其心與腸痛懊懣不能自寧或時腫聚或時往來上下而行但痛有休止耳又腹中熱口中渴且出涎是乃蛟蝨為祟也刺之之法當以手撮聚按捺而堅持之無令得以移動遂以第九大鍼刺之且其手宜久持之蟲不能動遂乃出鍼然欲知有蟲不但如前病證而已甚至于腹而懊懣作痛其蟲

形中上而升者即可以蟲治也。大鍼見九鍼論

耳聾無聞取耳中。耳鳴取耳前動脈。耳痛不可刺者

耳中有膿若有乾疔聾耳無聞也。耳聾取手小指次指

爪中上與肉交者先取手後取足。耳鳴取手中指爪甲

上左取右右取左先取手後取足。乾音干取都領切聾乃頂切耳中並

此言耳病諸證皆有刺之之法也有耳聾無聞者當取

耳中聽宮穴以刺之係手太陽小腸經。聽宮名多所聞耳中珠子大如

赤小豆鍼三分灸三壯有耳鳴者取耳中動脈即耳門穴係手

少陽三焦經。耳前起肉鍼三分留三呼灸三壯有耳痛不可刺者以

耳中有膿故也若膿積而為乾疔聾則耳必無聞須出



此乾聳聳而痛可止矣。有耳至聾者當取手小指之次，指爪申上與肉交者即手少陽三焦經關衝穴也。先取此後又取足少陽膽經之竅陰以刺之。關衝鐵一分，留三呼灸一分。壯竅陰在足四指端鐵一分，留一呼灸三壯。有耳止鳴者當取手之中指爪申上即手厥陰心包絡經中衝穴。左鳴取右，右鳴取左。先取手經後取足，厥陰肝經太敦穴以刺之。

足解不可舉側而取之在樞合中以員利鍼大鍼不可刺。此言足解不能舉者有當取之穴當用之鍼也。足在下解在股外皆不能舉者當側卧而取之在解樞中即足少陽膽經之環跳穴也。側卧伸下足，屈上足以右手摸穴以左手搖撼取之，鐵一分留。

三呼灸用第六員利鍼以刺之。其第九太鍼不可刺也。員利鍼大鍼見本經九鍼論。病注下血取曲泉。此言下血者有當刺之穴也。凡病注下血者以肝不能納血也。當取肝經之曲泉以刺之。風痺淫灑病不可已者，足如履水時如入湯中，股脛淫灑，煩心頭痛時嘔時眩，眩已汗出久則目眩，悲以喜恐短氣，不樂不出三年死也。以已下同，樂入一音。

此言風痺之有諸證者不出三年死也。有病名風痺者其邪氣淫洩消燂，病難得愈，足如履水之寒，又如入湯



之熱寒熱無常下而股脛則淫樂不寧中而心則煩而不靜上而頭則痛不能安時嘔時暈眩暈既已則汗出久則又眩悲哀既已則或喜或恐或短氣或不樂此其陰陽不和藏府不營營衛不交血氣偏勝其死當在三年之內耳

○病本篇二十五

此與素問標本病傳論相同然凡病必先治其本若中滿與大小不利則

不分標本而必先治之本經以本篇論標本後論病傳分為二篇素問合標本病傳論共為一篇

先病而後逆者治其本先逆而後病者治其本先寒而後生病者治其本先熱而後生病者治其本先泄而後生他病者治其本必且調之乃治其

他病先病而後中滿者治其標先病而後泄者治其本先中滿而後煩心者治其本有客氣有同氣大小便不利治其標大小便利治其本病發而有餘本而標之先治其本後治其標病發而不足標而本之先治其標後治其本謹詳察間甚以意調之間者并行甚為獨行先小大便不利而後生他病者治其本也

間去聲

此言凡病皆當先治其本唯中滿及大小便不利者則不分為本為標而先治之也夫先病曰本後病曰標故凡先生初病而後病勢逆者必先治其初病之為本若先病勢逆而後生他病者則必以病勢逆之為本而先



治之也 凡先生寒病而後生他病者必先治寒病之  
為本若先生他病而後生寒病者則又以他病之為本  
而先治之也 凡先生熱病而後生他病者必先治熱  
病之為本若先生泄病而後生他病者則亦以泄病之  
為本而先治之也蓋病有不同必且先調其本乃治其  
他病耳唯有先生他病而後中滿者則不治其本而必  
先治中滿之為標至于先生他病而後生泄病者則亦  
治其他病之為本而不治其泄病之為標也然不唯中  
滿為標者之當治雖先生中滿而後生煩心之病則中  
滿為本亦必先治中滿也夫不分為本為標而必先治

中滿者何也正以人之病氣有二病本不相同而乃彼  
此相傳者謂之客氣也有二病之氣本相同類而乃彼  
此相傳者謂之同氣也即如先中滿而後小太便不利  
者乃病之同氣也正以有中滿之病者必至于小太便  
之不利耳此則必先治小太便不利者之為標而不治  
中滿之為本也若小太便利者則先治中滿之為本而  
不必治小太便之利者矣且百病之標本當分而虛實  
之本勢宜審即如病發而有餘則邪氣勝也當先治其  
本以駕其邪而後治其標則諸病可漸平矣所謂本而  
標之也此凡病先治其本之謂也病發而不足則正氣



虛也當先治其標以去他病而後治其本則本體自可  
補矣所謂標而本之也此中滿大小不利先治其標之  
謂也且百病之生也有五藏相尅而病勢日甚者謂之  
甚如肝克脾脾尅腎之類是也有五藏間傳而病勢未  
甚者謂之間如肝傳心心傳脾之類是也謹當察其間  
甚以意調之間者病證并行而勢輕甚者病證獨行而  
勢重所謂中滿與大小便不利者即并行之病也故先  
大小便不利而後生他病者亦治大小便不利之為本  
而後治他病之為標也蓋以中滿對別病而言固必先  
治中滿若以中滿對大小便不利而言則又先治大小

便之不利也此與素問標本病傳論相同乃治病者之  
樞要歟

○雜病第二十六 內論雜病不  
一故名篇

厥挾脊而痛至頂頭沈沈然目眈眈然腰脊強取足太陽  
膈中血絡 厥胃滿面腫唇濼濼然暴言難甚則不能言  
取足陽明 厥氣走喉而不能言手足清大便不利取足  
少陰 厥而腹嚮嚮然多寒氣腹中穀穀便溲難取足太  
陰 眈音荒目不明又狼眈南夷  
國名人能夜市金。穀音穀  
此言厥病諸證而各有刺之之法也厥之為義見素問  
厥論篇今厥逆為病挾脊而痛至于其頂頭則昏沈而



不能舉目則眈眈然而不明腰脊皆強而不能屈伸此  
乃足太陽膀胱有邪也當取其膈中之穴曰委中者以  
去其血絡也厥逆為病胃滿面腫其唇則濼濼然而  
有涎出唾下之意猝暴難言甚則全不能言此乃足陽  
明胃經有邪也當取胃經之穴以刺之厥逆為病其  
氣上走于喉而不能言手足皆冷大便不利當取足少  
陰腎經之穴以刺之厥逆為病腹中嚮嚮然而氣善  
走布且多有寒氣又穀穀然而有聲大便甚難當取足  
太陰脾經之穴以刺之

嗌乾口中熱如膠取足少陰

此言嗌乾口熱者當有刺之之法也嗌咽乾燥口中甚  
熱其津液如膠之稠當取足少陰腎經之穴以補之水  
王則火衰也

膝中痛取犢鼻以員利鍼發而間之鍼大如毫刺膝無疑  
此言膝痛者有當刺之穴當用之鍼也膝中痛當取足  
陽明胃經之犢鼻穴以刺之膝下筋骨上俠解大筋  
陷中形如牛鼻故名鍼三  
分灸其所用之鍼則第六曰員利鍼者必發其鍼而又  
間刺之非止一次而已也此鍼取法于毫鍼微大其末  
反小其身今可深納長一寸六分刺膝用之無疑也  
喉痺不能言取足陽明能言取手陽明



此言喉痺者當審其能言不能言而分經以刺之也此

與下共三節皆取之手足陽明二經

瘡不渴間日而作取足陽明渴而日作取手陽明

此言瘡證者當審其渴不渴間作日作而分經以刺之

也

齒痛不惡清飲取足陽明惡清飲取手陽明

惡者

此言齒痛者當審其惡冷飲不惡冷飲而分經以刺之

也胃經惡熱不惡寒大腸惡寒不惡熱故刺之者如此

聾而不痛者取足少陽聾而痛者取手陽明

此言耳聾者當審其痛與不痛而分經以刺之也

衄而不止衄血流取足太陽衄血取手太陽不巳刺宛骨

下不巳刺膈中出血

宛骨

此言衄血者當審其血之多寡病之難易而分經以刺

之也鼻中出血曰衄血至敗惡凝聚其色赤黑者曰衄

衄血成流則血去多而不止于衄血也當取足太陽膀胱

經以刺之其膈中出血仍是膀胱經之委中穴也若

止曰衄血則不成流而去之以少也當取手太陽小腸

經穴以刺之其腕骨下即手少陰心經之通里穴正以

心與小腸為表裏也

腰痛痛上寒取足太陽陽明痛上熱取足厥陰不可以悅



仰取足少陽

此言腰痛者當審其痛處之冷熱及不可以俛仰而分經以刺之也

中熱而喘取足少陰膈中血絡

此言熱喘者而有刺之之法也足少陰腎經也膈中血絡是太陽膀胱經委中穴也

喜怒而不欲食言益小取足太陰怒而多言刺足少陽

此言善怒者當審其欲食不食難言多言而分經以刺之也

頰痛刺手陽明與頰之盛脉出血

頰苦感切舊釋以為饑黃起行今日頰痛必有

其處想頰與頰同

此言頰痛者而有刺之之法也手陽明當是商陽穴頰之盛脉是胃經頰車穴

頭痛不可俛仰刺足太陽不可以頰刺手太陽也

此言頭痛者當審其不可俛仰不可頰而分經以刺之

也按俛仰屬背與腰故曰足太陽而頰則屬肩與項故曰手太陽也

小腹滿大上走胃至心漸漸身時寒熱小便不利取足厥

陰腹滿大便不利腹大亦上走胃盛喘息喝喝然取足

少陰腹滿食不化腹嚮嚮然不能大便取足太陰

此言小大腹滿者當審其諸證而分經以刺之也小腹

滿者小腹也腹滿者大腹也小腹滿者小便不利大腹

五十二



滿者大便不利小腹滿者其滿大上走胃至心不及胃  
 咽也身若浙浙然時發寒熱當取足厥陰肝經以刺之  
 大腹滿者其滿大亦上走胃咽不止胃與心也故喘  
 息喘喝然此則當取足少陰腎經以刺之 又有大腹  
 滿者其所食不化腹中嚮嚮然而布氣此則當取足太  
 陰脾經以刺之然凡大腹滿者其大便不利則一也  
 心痛引腰脊欲嘔取足少陰 心痛腹脹畜畜然大便不  
 利取足太陰 心痛引背不得息刺足少陰不已取手少  
 陽 心痛引小腹滿上下無定處便溲難刺足厥陰 心  
 痛但短氣不足以息刺手太陰 心痛當九節次之按已

刺按之立已不已上下求之得之立已

此節當與前厥病論心痛者證參者

此言心痛者當審其諸證而分經以刺之也有心痛者  
 其痛後則引至于腰脊前則欲嘔當取足少陰腎經以  
 刺之 有心痛者其腹中脹滿畜畜然大便為之不利  
畜畜畜便難猶是也當取足太陰脾經以刺之 有心痛者其痛  
 後引至背前則不得喘息當取足少陰腎經以刺之如  
 不已又取手少陽三焦經以刺之 有心痛者其痛引  
 至小腹而滿或上或下痛無定處大小便皆難當取足  
 厥陰肝經以刺之 有心痛者短氣不足以息當取手  
 太陰肺經以刺之 有心痛者其痛當背第九節以刺



之乃督脉經筋縮穴之處也宜先按之按已而刺刺後  
按之其痛當立已如不已則上而八椎無穴下而十椎無穴  
又復求之其痛必立已矣

願痛刺足陽明曲周動脉見血立已不已按入迎于經立  
已

此言領痛者而有刺之之法也領痛者當取足陽明胃  
經頰車穴以刺之此穴在耳下曲頰端動脉環遶一周  
故曰曲周也如見血其病立已如不已當按入迎穴于  
本經以刺之其病必已也穴在頰脉陷中非左手寸口  
人迎脉也故曰按入迎于經  
氣逆上刺膺中陷者與下臂動脉

此言氣逆者而有刺之之法也凡氣逆者上刺膺中陷  
者中卸足陽明胃經膺窓穴也及下臂前之動脉當是  
任脉經之膺中穴也蓋在中謂之胃胃之旁為膺耳膺  
在巨骨下五寸八分膺中左右去中行各四寸鍼四分  
灸五壯膺中兩乳間膺中氣病治此禁鍼灸七壯又  
三分  
腹痛刺臍左右動脉已刺按之立已不已刺氣街已刺按  
之立已

此言腹痛者當刺足陽明胃經之天樞穴如不已又刺  
本經之氣街也天樞膺中兩旁左右各開三寸千金云  
魂魄之舍不可鍼一云鍼二分留七呼  
灸五壯氣街即氣衝夾臍相去四寸臍上寸動  
脉應手宛宛中衝脉所起灸七壯禁鍼一云鍼三分



留七

痿厥為四末東挽乃疾解之日二不仁者十日而知無休  
病已止歲以草刺鼻嚏嚏而已無息而疾迎引之立已大  
驚之亦可已作藏

此言痿厥病在四末者當有刺之之法也四末四支也

凡痿病厥病素問有痿論發論而手足四肢攣東挽亂當刺四

支之穴以速解之每日解之者必二次甚有不仁而無

知者切其肉不痛者是也解之至于十日則二十次矣

其肉亦當有知此法行之無休候病既已而止鍼每藏

以草刺鼻必嚏如嚏既已當自屏其氣無得呼吸以成

息而急以原草迎其氣以引出之其病可立已設以天  
驚之事驚之其病亦可已也

○周痺第二十七痺病之痛隨脈以上下則周身而為痺故名此篇當與素問痺論參看

黃帝問于歧伯曰周痺之在身也上下移徙隨脈其上下

左右相應間不容空願聞此痛在血脉之中邪將在分肉

之間乎何以致是其痛之移也間不及下鍼其痛痛之時

不及定治而痛已止矣何道使然願聞其故歧伯荅曰此

衆痺也非周痺也黃帝曰願聞衆痺歧伯對曰此各在其

處更發更止更居更起以右應左以左應右非能周也更

發更休也黃帝曰善刺之奈何歧伯對曰刺此者痛雖已



止必刺其處勿令復起

此因帝問周痺而伯指之為衆痺也周痺者周身上下  
 為痺也衆痺者痺在各所為痛也帝問周痺上下移徙  
 隨脈其上下左右相應但不知痛在血脉之中抑在分  
 肉之間及其痛之移而去也不及下鍼鍼其畜聚痛處  
 之時不及定治而痛已止其痛也何由而其去也何路  
 伯言此衆痺也非周痺也蓋衆痺者病在一處則痛亦  
 在一處隨發隨止隨止隨起特以左右之脈相同故左  
 可應右右可應左耳非能周身而痛也刺之者痛雖已  
 止亦當刺其原痛之處勿令復起可也

帝曰善願聞周痺何如歧伯曰周痺者在于血脉之中隨  
 脈以上隨脈以下不能左右各當其所黃帝曰刺之奈何  
 歧伯對曰痛從上下者先刺其下以過之一作過後刺其  
 上以脫之痛從下上者先刺其上以過之後刺其下以脫  
 之

此言刺周痺之有法也周痺者在于血脉之中隨脈以  
 上或隨脈以下非比衆痺之在于左右各當一處者之  
 有定所也故刺之者其脈從上而下當先刺其下之痛  
 處以過絕之後乃刺其上之痛處以脫病根而不使之  
 復下其痛從下而上當先刺其上之痛處以過絕之後



乃刺其下之痛處以脫病根而不使之復上此則求之上下而不求之左右乃治周痺之法也

黃帝曰善此痛安生何因而有名岐伯對曰風寒濕氣客于外分肉之間迫切而為沫沫得寒則聚聚則排分肉而分裂也分裂則痛痛則神歸之神歸之則熱熱則痛解痛解則厥厥則他痺發發則如是

此言邪氣聚于分肉之間故周痺發于血脈之中也帝問周痺之病從何而生又何因而有周痺之名伯言風寒濕三氣雜至合而為痺者是也蓋以三氣始客於外分肉之間迫于分肉而為沫沫得寒則聚聚則排分肉

而各分裂之惟分裂則痛痛則心專在痛處而神亦歸之神歸即氣歸也所以痛處作熱熱則痛散而暫解其時暫解其氣尚逆而為厥厥則三氣隨血脈以上下者或痛從上而下或痛從下而上則彼之為痺發于血脈之中指周痺之人言非衆痺之發于一處者可同也故不發則已發則大略如是而已此非痛之所由生而周痺之所以有名乎然周痺所以有名之義下文乃詳言之  
帝曰善余已得其意矣缺岐伯曰此內不在藏而外未發于皮獨居分肉之間真氣不能周故命曰周痺故刺痺者必先切循其下之六經視其虛實及大絡之血結而不通及虛



而脉陷空者而調之熨而通之其瘰堅轉引而行之黃帝  
曰善余已得其意矣亦得其事也九者經與之理十二經  
脉陰陽之病也

此承上文而又詳周痺所以有名之義遂及刺之之法  
也伯言此周痺者內不在於五藏而外不發於皮膚獨  
居于分肉之間所謂迫切為沫沫聚為痛神歸為熱痛  
解為厥厥逆而痺發也蓋由真氣不能周於身而邪氣  
隨脉以上下故命曰周痺刺此者必先切循其足之三  
陰三陽視其虛實及大絡之血結而不通及虛而脉陷  
空中者或補或寫而調之又且熨而通之其有瘰且堅

者乃轉引而行之此乃治周痺之法也帝則通其意而  
又通其事知九鍼為用最大故嘆九者乃至慎至順之  
理凡十二經之病不可不用者也







請道其方

碑闕同孟子云  
詳上北卒音粹

此言有所當口傳者以其論之不著于經中也

黃帝曰人之欠者何氣使然岐伯荅曰衛氣晝由行于陽

夜半則行于陰陰者主夜夜者卧陽者主上陰者主下故

陰氣積于下陽氣未盡陽引而上陰引而下陰陽相引故

數次陽氣盡陰氣盛則目瞑陰氣盡而陽氣盛則寤矣寫

足少陰補足太陽

欠音牽去音江左  
謂之呵欠數音東

此言人之所以欠及所以寤與寤而有刺之之法也欠

大氣相引也

素問宣明五氣論本經  
九鍼論皆曰腎主欠

人之所以欠者正以

衛氣晝由行于陽經

足手六  
陽經

夜半則行于陰經

足手六  
陰經

陰經專主于夜而行之夜之時則必卧惟衛氣之為陽

者主于上行營氣之為陰者主于下行此陰陽二字  
營衛言故

以陰氣積于下陽氣以夜半之時亦在于下而未得盡

上故陽氣乘夜半之後乃相引而上陰氣則相引而下

陰陽相引故數數為欠也至人之所以寤寐者以夜半

之時萬民皆卧命曰令陰斯時衛氣已盡營氣方盛故

目瞑而寐至夜半之後則陰氣已盡陽氣方盛當從此

而寤矣彼不寐而多為欠者以足少陰腎經有邪故不

能寐宜寫其照海穴陽蹻虛故多次宜補足太陽膀胱

經之申脉穴也



黃帝曰人之噦者何氣使然岐伯曰穀入于胃胃氣上注于肺今有故寒氣與新穀氣俱還入于胃新故相亂真邪相攻氣并相逆復出于胃故為噦補手太陰寫足少陰於切月  
此言人之所以噦而有刺之之法也人之穀氣入于胃胃得穀氣而化之遂成精微之氣以上注于肺而行之五藏六府如經脈篇之次今有寒氣之故者在于胃中而又有穀氣之新者以入于胃則新故相亂真氣與邪氣相攻真氣即胃氣邪氣即寒氣彼此之氣并而相逆所以復出于胃而為噦也當補手太陰肺經及寫足少陰腎經可也

黃帝曰人之噦者何氣使然岐伯曰此陰氣盛而陽氣虛陰氣疾而陽氣徐陰氣盛而陽氣絕故為噦補足太陽寫足少陰噦許凡切

此言人之所以噦而有刺之之法也釋文言哀痛不泣曰噦人之所以噦者以陰氣反盛且疾陽氣反虛且徐且絕故為噦耳治之者宜補陽而寫陰當於足太陽膀胱經陽蹻脈氣所出者補之足少陰腎經陰蹻脈氣所出者寫之

黃帝曰人之振寒者何氣使然岐伯曰寒氣客于皮膚陰氣盛陽氣虛故為振寒寒慄補諸陽



此言入之所以振寒而有刺之之法也振寒者身寒而振動也蓋以寒氣客于皮膚其陰氣盛陽氣虛故陰盛則為寒且寒而戰慄當補諸陽經以溫之則陽勝而陰衰矣

黃帝曰人之噫者何氣使然岐伯曰寒氣客于胃厥逆從下上散復出于胃故為噫補足太陰陽明一曰補眉本也此言入之所以噫而有刺之之法也噫不平聲也蓋以寒氣客於胃中厥逆之氣從下而上其氣之散也復出于胃故為噫當補足太陰脾經足陽明胃經以溫之一曰取足太陽膀胱經之在眉本名攢竹者以刺之

黃帝曰人之嚏者何氣使然岐伯曰陽氣和利滿於心出于鼻故為嚏補足太陽榮眉本一曰眉上也

此言入之所以嚏而有刺之之法也嚏噴嚏也蓋以人之陽氣平和順利滿溢于心故上外于鼻而為嚏當補足太陽膀胱經曰攢竹者以刺之一曰在眉近于上者

是也

兩眉頭少陷宛宛中鐵三分留六呼灸三壯鍼灸聚英云主風眩嚏

黃帝曰人之癢者何氣使然岐伯曰胃不實則諸脉虛諸脉虛則筋脉懈惰筋脉懈惰則行陰用力氣不能復故為癢因其所在補分肉間癢音爰釋云下垂貌則是首身下垂而不能舉也癢本經下文有因其所在補分肉間則癢必有定所且有分部彼以避為釋者是乃以讀之為癢而遂釋之為癢也義甚不通



此言入之所以彈而有刺之之法也蓋以胃者五藏六府之海也胃虛則諸脉虛而筋脉懈惰復乃強力入房所以氣不能復而為難也當因其所在以補其分肉間耳

黃帝曰人之哀而泣涕出者何氣使然岐伯曰心者五藏六府之主也目者宗脉之所聚也上液之道也口鼻者氣之門戶也故悲哀愁憂則心動心動則五藏六府皆搖搖則宗脉感宗脉感則液道開液道開故泣涕出焉液者所以灌精濡空竅者也故上液之道開則泣泣不止則液竭液竭則精不灌精不灌則目無所見矣故命曰奪精補天

柱經挾頸此節可與素問解精微論參看

此言入之所以泣涕而有刺之之法也蓋人泣涕出于目本于心形于口鼻正以心為五藏六府之主目為宗脉之所聚又為液氣上升之道路口鼻為氣之門戶故凡悲哀愁憂者則心主動而五藏六府隨之以搖搖則宗脉動而液道開泣涕之所以出也且此液者所以灌精濡空竅者也故上液之道一開則泣不止而液竭精不灌而目盲其名曰奪精當補足太陽膀胱經之天柱穴此經乃挾於後之項頸者是也

呼灸七壯

挾項後髮際六筋外廉陷中鐵二分留六



黃帝曰人之太息者何氣使然岐伯曰憂思則心系急心  
系急則氣道約約則不利故太息以伸出之補手少陰心  
主足少陽留之也

此言人之所以太息而有刺之之法也人之心皆有系  
唯憂思則心系緊急而氣道斂約約則出氣不利故太  
息以伸出之當補手少陰心經手厥陰心包絡經及足  
少陽膽經皆留其鍼以補之也

黃帝曰人之涎下者何氣使然岐伯曰飲食者皆入于胃  
胃中有熱則蟲動蟲動則胃緩胃緩則廉泉開故涎下補  
足少陰

此言人之所以涎下而有刺之之法也人之涎何自而  
下正以飲食入胃則胃暖而蟲動胃氣之在上腕者勢  
緩而不下降所以在上之廉泉開而涎下也當取足少  
陰腎經以補之蓋補陰則任脈下盛而上之廉泉通廉  
泉通而涎下于內不下于外矣

黃帝曰人之耳中鳴者何氣使然岐伯曰耳者宗脈之所  
聚也故胃中空則宗脈虛虛則下溜脈有所竭者故耳鳴  
補客主人手大指爪甲上與肉交者也

此言人之所以耳鳴而有刺之之法也耳為宗脈之所  
聚胃為宗脈之所生唯胃中空則宗脈虛而下流其在



上之脉氣隨錫耳遂為之鳴也當補足少陽膽經之客

主人穴耳一名上關耳前起骨上廉開口有空張口及取之乃得禁深鍼鍼一分留七呼灸三壯及

手大指爪甲上曰少商者乃手太陰肺經穴也大指端內側去

爪甲如韭葉白肉際宛宛陷中鍼一分留三呼不宜灸

黃帝曰人之自齧舌者何氣使然欬或伯曰此厥逆走上脉氣

革至也少陰氣至則噤舌少陽氣至則齧頰陽明氣至則

齧唇矣視主病者則補之

此言人之所以齧舌而遂及齧頰齧唇者各有刺之之

法也凡人之齧舌者皆氣逆走上所致也且各經脉氣

以輦而至故手少陰心經之氣至則齧舌以舌為心經

之竅也手少陽三焦之氣至則齧頰以頰為三焦經之

脉路也手陽明大腸經之氣至則齧唇以唇為大腸經

之脉路也各視主病之經以補之耳

凡此十二邪者皆奇邪之走空竅者也故邪之所在皆為

不足故上氣不足腦為之不滿耳為之苦鳴頭為之苦傾

目為之眩中氣不足漉便為之變腸為之苦鳴下氣不足

則乃為癢厥心悵補足外踝下留之

此承上文而言十二邪之走空竅者以正氣不足而然

也由上文十二項觀之皆不正之邪走于空竅者也故

邪之所在皆由正氣不足而邪得以乘之惟上氣不足



則腦空耳鳴頭傾目眩矣中氣不足則便變腸鳴矣下  
氣不足則為痿為厥而心為之恍矣皆當補足外踝下  
留之即足太陽膀胱經崑崙穴是也

黃帝曰治之奈何岐伯曰腎主為欠取足少陰肺主為噦  
取手太陰足少陰喘者陰與陽絕故補足太陽為足少陰  
振寒者補諸陽噫者補足太陰陽明噦者補足太陽眉本  
蹇因其所在補分肉間泣出補天柱經俠頸俠頭者頭中  
分也頭之中部分太息補手少陰心主足少陽留之涎下  
補足少陰耳鳴補客主人手大指爪甲上與肉交者自齧  
舌視主病者則補之目眩頭傾補足外踝下留之痿痺心

之  
恍刺足大指間上二寸留之肝之大衝一曰足外踝下留

上文各項所治之經既條答矣而此復因帝問治法遂  
重言以申之也

○師傳第二十九

黃帝曰余聞先師有所心藏弗著于方余願聞而藏之則  
而行之上以治民下以治身使百姓無病上下和親德澤  
下流子孫無憂傳于後世無有終時可得聞乎岐伯曰遠  
乎哉問也夫治民與自治治彼與治此治天與治人治國  
與治家未有逆而能治之也夫惟順而已矣順者非獨陰



陽脉論氣之逆順也百姓人民皆欲順其志也黃帝曰順  
之奈何岐伯曰入國問俗入家問諱上堂問禮臨病人問  
所使黃帝曰便病人奈何岐伯曰夫中熱消瘴則便寒寒  
中之屬則便熱胃中熱則消穀令人懸心善饑臍已上皮  
熱腸中熱則出黃如糜臍以下皮寒胃中寒則腹脹腸中  
寒則腸鳴飧泄胃中寒腸中熱則脹而且泄胃中熱腸中  
寒則疾饑小腹痛脹黃帝曰胃欲寒飲腸欲熱飲兩者相  
逆便之奈何且夫王公大人血食之君驕恣縱欲輕人而  
無能禁之禁之則逆其志順之則加其病便之奈何治之  
何先岐伯曰人之情莫不惡去死而樂入生告之以其敗

語之以其善導之以其所便開之以其所苦雖有無道之  
人惡平有不聽者乎黃帝曰治之奈何岐伯曰春夏先治  
其標後治其本秋冬先治其本後治其標黃帝曰便其相  
逆者奈何岐伯曰便此者飲食衣服亦欲適寒溫寒無去凄  
愴暑無出汗去汗飲食者熱無灼灼寒無滄滄寒溫中去適故  
氣將持乃不致邪僻也

此詳言便病人之法也病有中熱消瘴則以寒為便中  
寒之屬則以熱為便如胃中熱則消穀令人懸心而  
善饑其臍已上之皮當熱若腸中有熱則後出黃色如  
糜而臍已下之皮則冷也如胃中寒則腹當為脹若



腸中寒則腸中鳴而為殮泄也。如胃中寒而腸中熱則胃中寒者當脹而腸中熱者必泄也。如胃中熱而腸中寒則胃中熱者當速饑而腸中寒者小腹必痛且脹也。此腸胃之寒熱不同似為難便。帝之所以有胃欲寒飲腸欲熱飲為問則胃有寒時當飲之以熱而熱奈非其性腸有熱時當飲之以寒而寒奈非其性兩者相逆便之甚難。况王公大人血食之君禁其欲則其志逆順其欲則其病加固難於便而治法難于先也。殊不知人情惡死而樂生凡致死之事告之以其敗開之以其所苦凡致生之事語之以其善道之以其所便則逆之

者未有不樂從者也。且治有所先法不容貶。春夏陽氣在外病亦在外故先治其後病之標而後治其先病之本。秋冬陽氣在內病亦在內故先治其先病之本而後治其後病之標。此治之者必有所先不得以順其志而不可舍法以徇之也。至于飲食衣服之類則彼固有所便而吾亦可以曲全之耳。故飲食衣服必欲其適乎寒溫彼之衣服欲寒而法不可寒但使之寒不至于悽愴欲熱而法不可熱但使之熱不至于出汗可也。又彼欲飲欲熱而法不可熱但使之熱無灼灼欲寒而法不可寒但使之寒無滄滄可也。寒溫中適則正氣自持乃不致



有邪僻矣凡此者皆所以便病人也否則治民與自治  
治彼與治此治小與治大治國與治家入國則問俗入  
家則問諱上堂則問禮未有可以逆而治之者而獨於  
臨病人之際可不問其所便也哉  
黃帝曰本藏以身形支節膈肉候五藏六府之小大焉今  
夫王公大人臨朝即位之君而問焉誰可捫循之而後  
乎岐伯曰身形支節者藏府之蓋也非面部之閱也黃帝  
曰五藏之氣閱于面者余已知之矣以支節而知而閱以  
何岐伯曰五藏六府者肺為之蓋巨有陷咽候見其外黃  
帝曰善岐伯曰五藏六府心為之主缺盆為之道腋骨有

餘以候腧黃帝曰善岐伯曰肝者主為將使之候外欲  
知堅固視目小大黃帝曰善岐伯曰脾者主為衛使之迎  
糧視唇舌好惡以知吉凶黃帝曰善岐伯曰腎者主為外  
使之遠聽視耳好惡以知其性黃帝曰善  
此言身形支節可以候五藏也本藏本經篇各帝問本  
藏以身形支節膈肉候五藏六府之小大則王公大人  
臨朝即位之君分至尊也從而問之誰敢捫循其支節  
膈肉而後答之捫之固難答之無據伯言支節為藏府  
之蓋非比面部易閱故五藏之氣閱于面帝雖知之然  
支節亦有可閱而知不必于捫循之也肺為藏府之蓋



凡巨肩陷咽者肺之小大高下堅脆偏正可候矣大義見本

藏篇餘心為藏府之主而氣之升降其道在于缺盆即

其弱肝之骨端曰髀骨者有餘以形于外則可以驗弱

肝而知其心之堅脆小大高下偏正矣肝為將軍之官

使之候視乎外故欲知肝之小大高下堅脆偏正當視

其目之小大耳脾主為衛使之在外以迎糧故視唇舌

好惡而知脾之小大高下堅脆偏正矣腎主為外使之

遠聽故視耳之好惡而知腎之小大高下堅脆偏正矣

黃帝曰善願聞六府之候歧伯曰六府者胃為之海廣骸

大頰張覺五穀乃容鼻隧以長以候大腸唇厚人中長以

候小腸目下果大其膽乃橫鼻孔在外膀胱漏泄鼻柱中

央起三焦乃約此所以候六府者也上下三等藏安且良

矣骸音諧左傳曰折骸而擗

此言身形可以候六府也三焦乃約三焦為決瀆之官

者約而不漏也身形上中下三停相等則藏府在內者

安且善矣

○決氣第三十決論一氣六名之義故各篇

黃帝曰余聞人有精氣津液血脈余意以為一氣耳今乃

辯為六名余不知其所以然歧伯曰兩神相搏合而成形

常先身生是謂精何謂氣歧伯曰上焦開發宣五穀味薰



膚充身澤毛若霧露之溉是謂氣何謂津岐伯曰腠理發  
 泄汗出溼溼是謂津何謂液岐伯曰穀入氣滿淖澤注于  
 骨骨屬筋伸洩澤補益腦髓皮膚潤澤是謂液何謂血岐  
 伯曰中焦受氣取汁變化而赤是謂血何謂脈岐伯曰壅  
 遏營氣令無所避是謂脈

此詳言六氣之義也精氣津液血脈分而言之則有六  
 總而言之則曰氣故此謂之曰一氣而下則曰六氣易  
 曰男女構精萬物化生蓋當男女相構之時兩神相合  
 而成所生男女之形此精常先其身而生有其精斯有  
 其形夫是之謂精也 宗氣即太氣積于上焦上焦開

發于藏府而宣布五穀精微之氣味此氣薰于皮膚充  
 其身形澤其毫毛誠若霧露之灌溉萬物也營衛生會篇云上焦  
 如夫是之謂氣也 津生于內而腠理發泄于外其汗  
 出似溼溼然夫是之謂津也 穀氣入于胃化為精微  
 之氣充滿淖澤分注于骨骨屬筋伸洩澤其骨上通于  
 腦腦為髓海從茲補益外而皮膚從茲潤澤夫是之謂  
 液也 營衛生會篇曰中焦亦並胃中出上焦之後此  
 所受氣者必糟粕蒸津液化其精微上注于肺脈乃化  
 而為血以奉生身故中焦受氣取汁變化而赤夫是之  
 謂血也 宗氣行于經脈之中其脈流布諸經而營氣



從之以行無所避匿夫是之謂脉也

黃帝曰六氣者有餘不足氣之多少腦髓之虛實血脈之清濁何以知之岐伯曰精脫者耳聾氣脫者目不明津脫者腠理開汗大泄液脫者骨屬屈伸不利色夭腦髓消脛痠耳數鳴血脫者色白夭然不澤其脉空虛此其候也

此言六氣之脫者各有其候也

黃帝曰六氣者貴賤何如岐伯曰六氣者各有部主也其貴賤善惡可為常主然五穀與胃為大海也

此言各部為六氣之主而胃又為之大海也帝問六氣者可較其貴賤否伯言各部皆有六氣故六氣各有部

主如陽明多氣多血太陽多血少氣五精五液五津五脉之類各部皆有之也然本部所重者為貴為善別部所有者為賤為惡其本部各為常主也但此六氣者成于五穀精微之氣而胃則納五穀而成之故胃又為六氣之大海耳

○腸胃第三十一 內言腸胃之數故名篇

黃帝問于伯高曰余願聞六府傳穀者腸胃之小大長短受穀之多少奈何伯高曰請盡言之穀所從出入淺深遠近長短之度唇至齒長九分口廣二寸半齒以後至會厭深三寸半大容五合舌重十兩長七寸廣二寸半咽門重



十兩廣二寸半至胃長一尺六寸胃紆曲屈伸之長二尺  
六寸大一尺五寸徑五寸大容三斗五升小腸後附脊左  
環迴周疊積其注于迴腸者外附于臍上迴連環十六曲  
大二寸半徑八分分之少半長三丈三尺迴腸當臍左環  
迴周葉積而下迴連環反十六曲大四寸徑一寸寸之少  
半長二丈一尺廣腸傳脊以受迴腸左環葉脊上下辟大  
八寸徑二寸寸之太半長二尺八寸腸胃所入至所出長  
六丈四寸四分迴曲環皮三十二曲也

此言腸胃自所入至所出之度數也 小腸上口胃之  
下口小腸後附于脊從左環迴周疊積其所注之物以

入于迴腸者外附于臍上迴連計環十六曲大四寸徑  
口八分分之少半即半分也其長三丈三尺 迴腸者  
大腸也大腸上口即小腸下口也大腸當臍左環迴周  
葉積而下迴其運環反十六曲大四寸徑口一寸寸之  
少半即五分也長二丈一尺 廣腸者直腸也廣腸附  
脊以受迴腸之物左環葉在脊之上下盤辟大八寸徑  
二寸寸之太半則是二寸七分八分也其長計二尺八寸  
○平人絕穀三十二日則死故各篇  
黃帝曰願聞人之不食七日而死何也伯高曰臣請言其  
故胃大一尺五寸徑五寸長二尺六寸橫屈受水穀三斗



五升其中之穀常留一斗水一斗五升而滿上焦泄氣出其精微慄悍滑疾下焦下溉諸腸小腸大二寸半徑八分分之少半長三丈二尺受穀一斗四升水六升三合合之大半迴腸大四寸徑一寸寸之少半長二丈一尺受穀一斗水七升半廣腸大四寸徑二寸寸之大半長二尺八寸受穀九升三合八分合之一腸胃之長凡五丈八尺四寸受水穀九斗一升一合合之大半此腸胃所受水穀之數也平人則不然胃滿則腸虛腸滿則胃虛更虛更滿故氣得上下五藏安定血脈和利則精神乃居故神者水穀之精氣也故腸胃之中常留穀一斗水一斗五升故平人日再

後後二升半一日中五升七日五七三斗五升而留水穀盡矣故平人不食飲七日而死者水穀精氣津液皆盡故也

此詳言平人皆不食而死之故也平人者無病之人也

○海論第三十三 內論人有四海故名篇

黃帝問于岐伯曰余聞刺法于夫子夫子之所言不離于營衛血氣夫十二經脈者內屬于府藏外絡于肢節夫子乃合之于四海乎岐伯荅曰人亦有四海十二經水經水者皆注于海海有東西南北命曰四海黃帝曰以人應之奈何岐伯曰人有髓海有血海有氣海有水穀之海凡此



四者以應四海也黃帝曰遠乎哉夫子之合人天地四海也願聞應之奈何歧伯荅曰必先知陰陽表裏榮輸所在四海定矣黃帝曰定之奈何歧伯曰胃者水穀之海其輸上在氣衝下至三里衝脈者為十二經之海其輸上在于大杼下出于巨虛之上下廉臆中者為氣之海其輸上在柱骨之上下前在于人迎腦為髓之海其輸上在于其蓋下在風府

此言人之有四海也人有四海者即下髓海血海氣海水穀之海也十二經水者即清水渭水海水湖水汝水澠水淮水漯水江水河水濟水漳水也夫天下經常之

水固有十二而此水皆注于海海有東西南北之四方

故不曰十二而止曰四海也惟胃為水穀之海其輸穴

上在氣衝即氣衝天根下八寸臆下夾臆相去四寸在肩髃上一寸動脈應手宛宛中乃衝脈所起

也也鐵二分留七呼下至三里膝下三寸筋骨外廉太筋內宛宛中兩筋肉分間鐵

灸灸可至百壯八分留十呼為七惟衝脈為十二經之血海其輸穴上

在于足太陽膀胱經之大杼項後第一推下相去脊中各一寸半陷中鐵三分留

禁灸下出于足陽明胃經之巨虛上廉與巨虛下廉上

惟臆中為氣之海其輸穴在于督脈經天柱骨之上下

挾項後髮際大筋外廉臆前在於足陽明胃經之人迎

中鐵三分留六呼灸七壯



頸大脉應手結喉兩旁一寸半禁鍼灸

惟腦為髓之海其輸穴在于其

蓋即督脉經之百會

前項後一寸半中下在于督脉經

之風府

一名舌本項後入髮際一寸大筋內宛宛中疾言其肉立起高林立已禁灸令人失音鍼三分

黃帝曰凡此四海者何利何害何生何敗岐伯曰得順者

生得逆者敗知調者利不知調者害

此言四海之得生且利者以其順而善調之否則致與

害至矣

黃帝曰四海之逆順奈何岐伯曰氣海有餘者氣滿胃中

悅息面赤氣海不足則氣少不足以言

此言四海之逆順先舉氣海之偏勝者以言之見其所

以為逆反此則為順也有餘者邪氣有餘而實也不足

者正氣不足而虛也下文倣此

血海有餘則常想其身大怫然不知其所病血海不足亦

常想其身小俠然不知其所病

此言血海之偏勝而病者見其所以為逆反此則為順

也蓋承上文衝脉為十二經之海者而言耳

水穀之海有餘則腹滿水穀之海不足則饑不受穀食

此言水穀之海偏勝則病見其所以為逆反此則為順也

髓海有餘則輕勁多力自過其度髓海不足則腦轉耳鳴



脛痠眩暈目無所見憊怠安卧

此言髓海之偏勝而病者見其所以為逆反此則為順也

黃帝曰余已聞逆順調之奈何岐伯曰審守其輸而調其虛實無犯其害順者得復逆者必敗黃帝曰善

此言善守四海之輸穴以善調之則有利無害得順而不得逆也審四海之穴而善守之以行補寫之決虛則補之實則寫之則有利無害其順者可復否則逆而為敗矣

○五亂第三十四 內言氣有五亂故各篇

黃帝曰經脈十土者別為五行分為四時何失而亂何得而治岐伯曰五行有序四時有分相順則治相逆則亂黃帝曰何謂相順岐伯曰經脈十土者以應十二月十二月者分為四時四時者春夏秋冬其氣各異營衛相隨陰陽已和清濁不相干如是則順之而治黃帝曰何謂逆而亂岐伯曰清氣在陰濁氣在陽營氣順脈衛氣逆行清濁相干亂于胃中是謂太惋故氣亂于心則煩心察嘿俛首靜伏亂于肺則俛仰喘喝接手以呼亂于腸胃則為霍亂亂于臂脛則為四厥亂于頭則為厥逆頭重眩仆

此言人有五亂而諸證各有所見也夫脈與四時而相



合夫是之謂順也惟清氣宜升當在于陽反在于陰濁  
氣宜降當在于陰反在于陽營氣陰性精專固順宗  
氣以行于經隧之中衛氣陽性慄悍滑利宜行于分肉  
之間今晝未必行于陽經夜未必行于陰經其氣逆行  
乃清濁相干亂在胷中是之謂大悶也故氣亂于心或  
亂于肺或亂于腸胃或亂于臂脛或亂于頭各有其證  
候者如此

黃帝曰五亂者刺之有道乎岐伯曰有道以來有道以去  
審知其道是謂身實黃帝曰善願聞其道岐伯曰氣在于  
心者取之手少陰心主之輸氣在于肺者取之手太陰榮

少陰輸氣在于腸胃者取之足太陰陽明不下者取之  
三里氣在于頭者取之天柱大持不知取足太陽榮輸氣  
在于臂足取之先去血脈後取其陽明少陽之榮輸

此言治五亂者而各有刺之之穴也道者脈路也邪之  
來也必有其道則邪之去也亦必有其道審知其道而  
善去之斯謂養身之寶

此四語雖為刺病而發凡醫工  
能熟玩之則治病必不取標本用  
藥必覓經絡真邪必審清寫  
不妄乃為醫家切要之法也

故氣亂于心者當取之手  
少陰心經之輸穴神門

掌後銳骨端陷中  
三分陷七呼灸七壯手心主即  
厥陰心包絡經之輸穴太陵

掌後骨下兩筋間陷中  
鐵五分陷七呼灸三壯氣亂于肺者取足太陰脾經榮穴魚際

大指本節後內  
側陷中鐵一分



留三呼足少陰腎經之輸穴太谿足內踝後跟骨上灸三壯足內踝後跟骨上鐵三分留七足內踝後跟骨上氣在于腸胃者取之足太陰脾經之輸

穴太白足大指內側內踝前鐵一分留三呼灸三壯足大指內側內踝前足陽明胃經之輸穴

陷谷足次指外間本節後陷中去內如刺之而邪氣不

下當取足陽明胃經之三黑氣在于頭者取之足太

陽膀胱經之天柱按項後髮際大筋外廉陷中鐵二分

壯又取于本經之大杼如取之而高尚不知又當取本

經之榮穴通谷輸穴束骨通谷足小指外側本節前陷

際陷中鐵三分留二呼灸三壯氣在于臂足者當先

夫其臂足之血脉然後在臂則取手陽明太腸經之榮

穴二間食指本節前內側陷中輸穴三間食指本節後

留三呼手少陽三焦經之榮穴液門手四指間陷中握

三呼灸輸穴中渚手四指本節後陷中即液門下注足

則取足陽明之榮穴內廷足次指外側內側陷輸穴陷

谷足次指本節後陷中去內廷足少陽膽經之榮穴俠

谿足四指本節後陷輸穴臨泣足四指本節後

黃帝曰補寫奈何岐伯曰徐入徐出謂之導氣補寫無形

謂之同精是非有餘不足也亂氣之相逆也黃帝曰凡乎

哉道明乎哉論請著之玉版命曰治亂也



此言治五亂者惟以導氣不與補寫有餘不足者同法也凡有餘者則行寫法不足者則行補法今治五亂者則其鍼徐入徐出導氣復故而已不必泥定補寫之形以其精氣相同非真有餘與不足也不過亂氣之相逆耳何必以補寫為哉

○脹論第三十五 內詳論藏府脹由脹形治法故名篇

黃帝曰脈之應于寸口如何而脹岐伯曰其脈大堅以瀉者脹也黃帝曰何以知藏府之脹也岐伯曰陰為藏陽為府

此言據脈可以知脹陰脈屬藏而陽脈屬府也脈見寸

口其脈大者以邪氣有餘也其脈堅者以邪氣不散也其脈澁者以氣血澁滯也故為脹然脈大而堅者為陽脈其脹在六府脈瀉而堅者為陰脈其脹在五藏也

黃帝曰夫氣之令人脹也在於血脈之中耶藏府之內乎岐伯曰三者皆存焉然非脹之舍也黃帝曰願聞脹

之舍岐伯曰夫脹者皆在於藏府之外排藏府而郭胃脇脹皮膚故命曰脹黃帝曰藏府之在胃脇腹裏之內也若

匣匱之藏禁器也各有次舍異名而同處一域之中其氣各異願聞其故乃岐伯言黃帝曰未解其意再問岐伯曰

夫胃腹藏府之郭也膻中者心主之宮城也胃者大倉也



咽喉小腸者傳送也胃之五竅者閭里門戶也廉泉玉英者津液之道也故五藏六府者各有畔界其病各有形狀營氣循脉衛氣逆為脉脹衛氣並脉循分為膚脹三里而為近者一卜遠者三卜無問虛實工在疾寫按黃帝時本謂舊官不懷私市不預價城擲不閉則此時有宮城矣

此明言脹之所舍而脹則成于衛氣之道其法在于急寫三里也夫脹不在于血脉之中亦不在于藏府之內乃在于藏府之外胃腸之內排其藏府而以胃腸為郭其皮膚亦為之脹此則脹之所舍也且藏府在胃腸腹裏之內雖同處于一域然其病各有所異者以其各有

畔界也故胃腸為藏府之郭臚中為心主之宮城胃為太倉咽喉小腸為傳送水穀之道胃有五竅為閭里門戶廉泉玉英即玉堂俱任脉經穴為津液之道所以藏府各有畔界而病亦各有形狀也然其所以脹者不在于營氣而在于衛氣蓋營氣陰性精專隨宗氣行不能為脹唯衛氣逆行則並脉循分肉者始為脉脹而成為膚脹耳是以胃為藏府之海而三里為胃經之合當寫其三里病近者一次寫之病久者三次寫之不必拘其虛實而工在于急寫之也

黃帝曰願聞脹形岐伯曰夫心脹者煩心短氣卧不安肺



脹者虛滿而喘效肝脹者脇下滿而痛引小腹脾脹者善噦四肢煩惋體重不能勝衣卧不安腎脹者腹滿引背脊中央然腰髀痛

此下二節明上節之病各有形狀而此節以五藏之脹形言之也

六府脹胃脹者腹滿胃脘痛鼻聞焦臭妨于食大便難大腸脹者腸鳴而痛濯濯冬日重感于寒則飧泄不化小腸脹者少腹膜脹引腰而痛膀胱脹者少腹滿而氣癢三焦脹者氣滿于皮膚中輕輕然而不堅膽脹者脇下痛脹口中苦善太息

此以六府之脹形言之也

按邪氣藏府病形篇有大腸者諸證與此同

凡此諸脹者其道在一明知逆順鍼數不失焉虛補實瀉去其室致邪失正真不可定粗之所敗謂之失命補虛瀉

實神歸其室又塞其空謂之良工

又塞其空虛則補之其穴空皆正氣充塞

此言治脹之法補瀉有得失而醫二分高下也

黃帝曰脹者焉生何因而有歧伯曰衛氣之在身也常然並脈循分肉行有逆順陰陽相隨乃得天和五藏更始四時有序五穀乃化然後厥氣在下營衛留止寒氣逆上真邪相攻兩氣相搏乃合為脹也

此言脹之所由生也衛氣之行于人身晝行于陽經夜



行于陰經並脈循分肉而行出入之間自有逆順陰陽  
相隨乃得天和故五藏隨時以更始五穀日化惟厥氣  
從下而逆則營衛遂失其常而留止不行寒邪隨厥氣  
以上行真邪相攻兩氣相搏乃合而為脹耳上文言衛  
氣逆為脈脹又並脈循分肉為膚脹者此可見矣  
黃帝曰善何以解惑岐伯曰合之于真三合而得帝曰善  
黃帝問于岐伯曰脹論言無問虛實工在疾寫近者一下  
遠者三下今有其三而不下者其過焉在岐伯對曰此言  
陷于肉肯而中氣穴者也不中氣穴則氣內閉鍼不陷肯  
則氣不行上越中肉則衛氣相亂陰陽相逐其于脹也當

寫不寫氣故不下三而不下必更其道氣下乃止不下復  
始可以萬全烏有殆者乎其于脹也必審其脉當寫則寫  
當補則補如鼓應桴惡有不下者乎

此言脹之愈與不愈在于鍼之有得失也上文言脹貴  
于急寫近者一下遠者三下今下之者三而病有不下  
者正以邪之陷于肉肯而中于氣穴故鍼之者必當中  
于氣穴內肯可也蓋不中氣穴則邪氣必閉于內鍼不  
陷肉肯則邪氣不行于外致使此邪上越所刺之肌肉  
間則衛氣相亂陰陽諸經相乘而逐其脹當寫不寫邪  
故不下三而不下必更其道務使氣下而止鍼設若不



下又復始鍼度可以萬全也且驗脹之退否脉脹則脹  
脹則寫之脉退則退退則補之其法有如此者

○五癰津液別第三十六 別彼劣切內論五液而病  
為水脹則必為癰故各篇

黃帝問于歧伯曰水穀入于口輸于腸胃其液別為五天  
寒衣薄則為溺與氣天熱衣厚則為汗悲哀氣并則為泣  
中熱胃緩則為唾邪氣內逆則氣為之閉塞而不行不行  
則為水脹余知其然也不知其所由生願聞其道歧伯曰  
水穀皆入于口其味有五各注其海津液各走其道故三  
焦出氣以溫肌肉充皮膚為其津其流而不行者為液天  
暑衣厚則腠理開故汗出寒留于分肉之間聚沫則為痛

天寒則腠理閉氣濕不行水下流于膀胱則為溺與氣五  
藏六府心為之主耳為之聽目為之候肺為之相肝為之  
將脾為之衛腎為之主外故五藏六府之津液盡上滲于  
目心悲氣并則心系急心系急則肺舉肺舉則液上溢夫  
心系與肺不能盡舉乍上乍下故欬而泣出矣中熱則胃  
中消穀消穀則蟲上下作腸胃充郭故胃緩胃緩則氣逆  
故唾出

此言五液之所由生也伯言人之所以有津與液者正  
以水穀皆入于口其味有五各上注其氣于氣海之中  
積為宗氣津液各走其道故三焦者上焦為宗氣之所



出中焦為營氣之所出下焦為衛氣之所出共出其氣以溫外之肌肉充外之皮膚者為津其在內之流而不行者為液 人之所以有汗者正以天暑衣厚則人之腠理開故汗出若有寒氣留于分肉之間則沫聚而為痛也 人之所以有溺與氣者正以天寒則腠理閉內之氣與濕俱不行其水下留于膀胱則為前溺與後氣耳 人之所以有泣者正以五藏六府心為之大主而耳自肺肝脾腎皆所以輔相此心者也 大義見素問靈蘭秘典論十二 官相故五藏六府之津液盡上滲于目如心悲氣并故心系急肺葉舉液隨之而上溢此泣之所由出也蓋心

系與肺不能盡舉本乍上而乍下者今心系急而肺葉舉所以致而泣出也 人之所以有唾者正以胃中熱則消穀消穀之時蟲必上下交作穀既消盡腸胃亦已充郭故胃亦寬緩胃寬則氣得上逆而升唾斯隨氣而上出也

五穀之精液和合而為高者內滲入于骨空補益腦髓而下流于陰股陰陽不和則使液溢而下流于陰髓液皆減而下下過度則虛虛故腰背痛而脛痠陰陽氣道不通四海閉塞三焦下寫津液不化水穀并于腸胃之中別于迴腸留于下焦不得滲膀胱則下焦脹水溢則為水脹此津



液五別之逆順也

高當作膏上別如字下別彼劣切水脹又見本經水脹論又當與筋篇參着

此原水脹之所由成也五穀精液合而成爲膏者滲入于骨空之中及補益腦髓以下流于陰股惟陰陽各經之氣不和則液溢而下流于陰器矣其髓液皆減而下行下行過多則必虛致腰背痛而脛痠斯時也陰陽之氣道不通四海閉塞即海論之四海三焦不能輸寫其精液無自而化其水穀并居于腸胃之中別于廻腸大腸而不入留于下焦而不行不得滲入膀胱故下焦脹而水溢遂使水脹之病所由成也此乃津液五別之逆順如此

黃帝內經靈樞註證發微卷之四

問脈

水脹下



