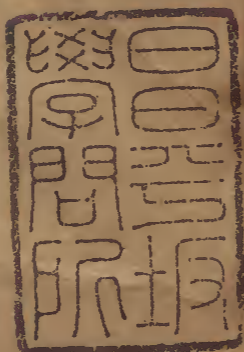


唐詩所前集

三

五

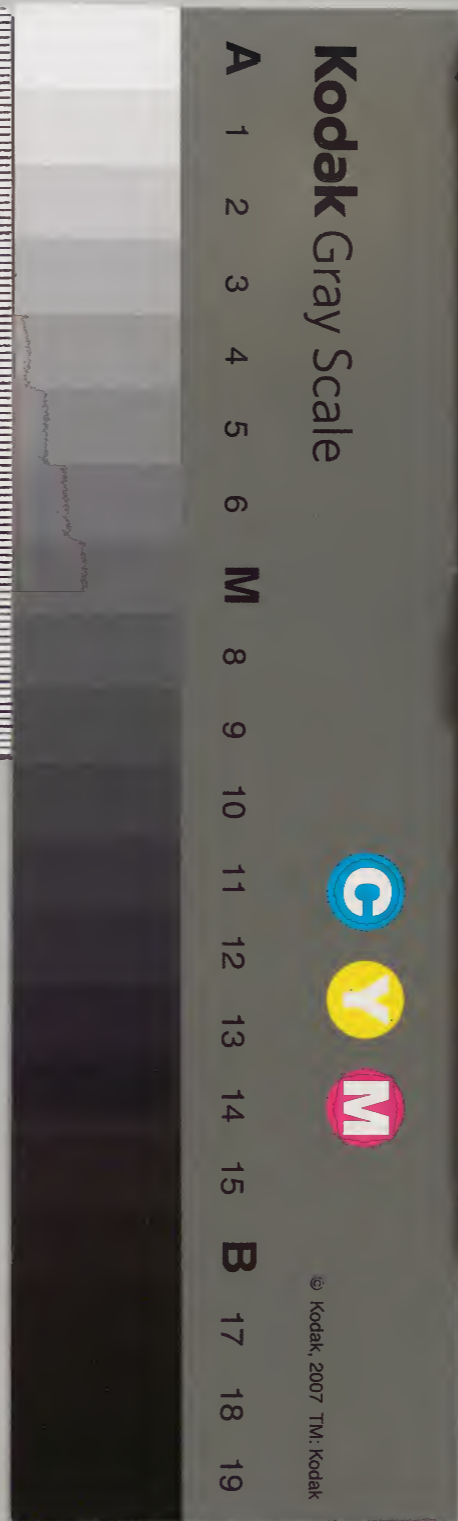
古樂府



漢書門			
類	號	函	架
三	一八四	八〇	四
冊	三	函	架

內閣文庫			
類	號	冊	架
三	一八四	三	二
冊	三	函	架

內閣文庫	
番號	漢 11843
冊數	32 (5)
函號	319 124



唐詩所第三卷

古樂府

清商吳聲歌曲

吳聲子夜歌

一作崔國輔

薛奇童

淨掃黃金階飛霜皎皓一作如雪下簾彈箜篌不忍見秋

月

子夜四時歌 六首

郭元振

陌頭楊柳枝已被春風吹妾心正斷絕君懷那得知

青樓含日光綠池起風色贈子同心花殷勤此何極右春

歌

邀歡空佇立望美頻迴顧何時復採菱江中密相遇

古樂府 卷三
辟惡茱萸囊延年菊花酒與子結綢繆丹心此何有右秋

北極嚴氣昇南至溫風謝調絲競短歌攔枕憐長夜
帷橫雙翡翠被卷兩鴛鴦婉態不自得宛轉君王牀右冬

前題 四首

李白

秦地羅敷女采桑綠水邊素手青條上紅妝白日鮮蠶
饑妾欲去五馬莫留連

鏡湖三百里菡萏發荷花五月西施采人看隘若耶回
舟不待月歸去越王家

長安一片月萬戶擣衣聲秋風吹不盡總是玉關情何
日平胡虜良人罷遠征

明朝驛使發一夜絮征袍素手抽針冷那堪把剪刀裁
縫寄遠道幾日到臨洮

子夜春歌

王翰

春氣滿林香春遊不可忘落花吹欲盡垂柳折還長桑
女淮西曲金鞍塞北裝行行小垂手日暮渭川陽

子夜冬歌

薛曜

朔風扣羣木嚴霜凋百草借問月中人安得長不老

前題

崔國輔

寂寥抱冬心裁羅又裝裝夜久頻挑燈霜寒剪刀冷

丁督護歌

李白

雲陽上征去兩岸饒商賈吳牛喘月時拖船一何苦水
濁不可飲壺漿半成土一唱都護歌心摧淚如雨萬人
鑿盤石無由達江滸君看石芒碭掩淚悲千古

碧玉歌

李暇

碧玉上宮妓出入千花林珠被玳瑁牀感郎情意深

堂堂詞

李義府

歸 鏤月成一作爲歌扇裁雲作舞衣自憐迴雪影好取洛川

懶整鴛鴦被羞褰玳瑁牀春風別有意密處也尋香

春江花月夜

張子容

林花發岸口氣色動江新此夜江中月流光花上春分
明石潭裏宜照浣紗人

交甫憐瑤珮仙妃難重期沈沈綠江晚惆悵碧雲姿初
逢花上月言是弄珠時

前題

張若虛

春江潮水連海平海上明月共潮生艷艷隨波千萬里

一作何處 何處一作處 春江無一作同 月明江流宛轉遶芳甸

月照花林皆似霰空裏流霜不覺飛汀上白沙看不見

江天一色無纖塵皎皎空中孤月輪江畔何人初見月
 江月何年初見人人生代代無窮已江月年年祇相似
 不知江月待何人但見長江送流水白雲一片去悠悠
 青楓浦上不勝愁誰家今夜扁舟子何處相思明月樓
 可憐樓上月徘徊應照離人妝一作玉鏡臺一作玉玉一作戶簾
 中卷不去擣衣砧上拂還來此時相望不相聞願逐月
 華流照君鴻雁長飛光不度魚龍潛躍水成文昨夜閒
 潭夢落花可憐春半不還家江水流春去欲盡江潭落
 月復西斜斜月沈沈藏海霧碣石瀟湘無限路不知乘
 月幾人歸落月搖情滿江樹

西曲歌

烏夜啼

李白

黃雲城邊烏欲棲歸飛啞啞枝上啼機中織錦秦川女

一作閨中織婦秦家女

碧紗如煙隔窓語停梭悵然

一作望憶遠人

獨宿孤房淚如雨

一作停梭向人問故夫知在關西淚如雨又作獨宿空堂憶遠人知在流

沙淚如雨

烏栖曲 二首

劉方平

蛾眉曼臉傾城國鳴環動佩新相識銀漢西臨白玉堂
 芙蓉行障掩燈光

畫舸雙艚錦為纜芙蓉花發蓮葉暗門前月色映橫塘

古樂府 卷三 感郎中夜度瀟湘

前題

王昌齡

白馬逐朱車黃昏入狹邪柳樹烏爭宿宿爭枝未得飛上
屋東房少婦壻從軍每聽烏啼知夜分

前題

李白

姑蘇臺上烏棲時吳王宮裏醉西施吳歌楚舞歡未畢

青山欲一作銜半邊日銀箭金壺一作金壺漏水多起看

秋月墜江波東方漸高奈樂一作爾一作何

估客樂 一作估客行

海客乘天風將船遠行役譬如雲中鳥一去無蹤跡

襄陽曲 二首

崔國輔

蕙草嬌紅萼時光舞碧雞城中美年少相見白銅鞮
少年襄陽地來往襄陽城城中輕薄子知妾解秦箏

前題 四首

李白

襄陽行樂處歌舞白銅鞮江城回淥水花月使人迷

山公醉酒時酩酊襄陽下頭上白接羅倒着還騎馬

峴山臨漢江水綠沙如一作色雪上有墮淚碑青苔久

磨滅

且醉習家池莫看墮淚碑山公欲上馬笑殺襄陽兒

大堤曲

張柬之

南國多佳人莫若大堤女玉牀翠羽帳寶袂蓮花距魂
處自目成色授開心許迢迢不可見日暮空愁予

前題

李白

漢水橫一作臨襄陽花開大堤暖佳期大堤下淚向南雲
滿春風復無情吹我夢魂散不見眼中人天長音信斷

前題

一作大堤行寄萬七

孟浩然

大堤行樂處車馬相馳突歲歲春草生踏青二三月王
孫挾珠彈遊女矜羅襪攜手今莫同江花爲誰發

楊叛兒

李白

君歌楊叛兒妾勸新豐酒何許最關人烏啼白門柳烏

啼隱楊花君醉留妾家博山鑪中沈香火雙煙一氣凌
紫霞

江南弄

江南曲

王勃

江南弄巫山連楚夢行雨一無行雨字行雲幾相送瑤軒金

谷上春時玉童仙女無見期紫霧香煙眇難託清風明
月遙相思遙相思草徒綠爲聽雙飛鳳凰曲

前題

芮挺章

春江可憐事最在美人家鸚鵡能言鳥芙蓉巧笑花地
銜金作埒水抱玉爲沙薄晚青絲騎長鞭赴狹斜

採蓮曲

王勃

採蓮歸綠水芙蓉衣秋風起浪鳧飛桂棹蘭橈下長
 浦羅裙玉腕輕搖櫓葉嶼花潭極望平江謳越吹相思
 苦相思苦佳期不可駐塞外征夫猶未還江南採蓮今
 已暮今已暮採蓮花渠今那必盡娼家官道城南把桑
 葉何如江上採蓮花蓮花復蓮花花葉何稠疊葉翠本
 羞眉花紅強似頰佳人不在茲悵望別離時牽花憐共
 蒂折藕愛連絲故情無處所新物徒華滋不惜西津交
 珮解還羞北海雁書遲採蓮歌有節採蓮夜未歇正逢
 浩蕩江上風又值徘徊江上月徘徊蓮浦夜相逢吳姬

越女何丰茸共問寒光

江一作

千里外征客關山路幾重

前題

李康成

采蓮去月沒春江曙翠鈿

一作

紅袖水中央青荷蓮子

雜永香雲起風生歸路長歸路長那得久各迴船兩搖
手

前題

一作採蓮女

閻朝隱

采蓮女采蓮舟春日春江碧水流蓮衣承玉釧蓮刺罥
銀鈎薄暮斂容歌一曲氛氳香氣滿汀洲

前題

徐彥伯

妾家越水邊搖艇入江煙既見同心侶復采同心蓮折

藕絲能脆開花葉正圓春歌弄明月歸棹落花前

前題

鄭愔

錦紵

一作織

沙棠艦羅帶石榴裙綠潭采荷芰清江日稍

曛魚鳥爭唼喋花葉相芬氲不覺芳洲

一作湘川

暮棹一作菱

歌處處聞

前題

崔國輔

玉淑花爭發金塘水亂流相逢良相失並著采蓮舟

前題

李頎

越谿女越谿蓮齊菡萏雙嬋娟嬉遊向何處采摘且同
船浩唱發容與清波生漪漣時逢島嶼泊幾伴鴛鴦眠

襟袖既盈溢馨香亦相傳薄暮歸去來芎羅生碧煙

前題

二首前首一作采蓮女

李白

小姑織白紵未解將人語大嫂采芙蓉谿湖千萬重長

兄行不在莫使外人逢願學秋胡婦貞心比古松

若耶谿傍采蓮女笑隔荷花共人語日照新妝水底明

風飄香袖

一作袂

空中舉岸上誰家遊冶郎三三五五映

垂楊紫騮嘶入落花去見此踟躕空斷腸

前題

徐玄之

越豔荆姝慣采蓮蘭橈畫楫滿長川秋來江上澄如練
映水紅妝如可見此時蓮浦珠翠光此日荷風羅綺香

古樂府 卷三
織手周遊不暫息紅英爛熳殊未極夕鳥棲林人欲稀
長歌哀怨采蓮歸

前題

賀知章

稽山罷霧鬱嵯峨鏡水無風也自波莫言春度芳菲盡
別有中流采芰荷

前題 二首

王昌齡

吳姬越艷楚王妃爭弄蓮舟水濕衣來時浦口花迎入
采罷江頭月送歸
荷葉羅裙一色裁芙蓉向臉兩邊開亂入池中看不見
聞歌始覺有人來

前題

張潮

朝出沙頭日正紅晚來雲起半江中賴逢鄰女曾相識
並著蓮舟不畏風

前題

儲光羲

一作采蓮詞

淺渚荷花亂深潭菱葉疎獨往方自得恥邀淇上姝廣
江無衍阡大澤絕方隅浪中海童語林外鮫人居春鴈
時隱舟新萍復滿湖采采乘日暮不思賢與愚

林外一作流下

鳳笙曲

沈佺期

憶昔王子晉鳳笙遊虛空揮手弄白日安能戀青宮豈
無嬋娟子結念羅帷

一作帳

中憐壽不貴色身世兩無窮

前題

李白

仙人十五愛吹笙學得崑丘彩鳳鳴始聞鍊氣餐金液
復道朝天赴玉京玉京迢迢幾千里鳳笙去去無窮已
欲歎離聲發絳唇更嗟別調流纖指此時惜別語堪聞
此地相看未忍分重吟真曲和清吹却奏仙歌響綠雲
綠雲紫氣向函關訪道應尋緱氏山莫學吹笙王子晉
一遇浮丘斷不還

朝雲曲

曲一作引

宋氏

巴西巫峽連一作巴東朝雲觸石上朝空巫山巫峽高
何已行雨行雲一時起一時起三春暮若言來且就陽

臺路

陽春曲

曲一作歌

吳象之

簾低曉露濕簾捲鶯聲急欲起把一作笙篴如凝管一作
絲絃澀孤眠愁不轉點淚聲相及淨掃堦上花風來更
吹入

前題

李白

長安白日照春空綠楊結煙柔一作裊風披香殿前花
始紅流芳發色繡戶中繡戶中相經過飛燕皇后輕身
舞紫宮夫人絕世一作歌聖君三萬六千日歲歲年年
奈樂何

採菱歌

歌一作詞

儲光羲

濁水菱葉肥。清水菱葉鮮。義不遊濁水。志士多苦言。
 潮沒具區藪。潦深雲夢田。朝隨北風去。暮逐南風旋。
 浦口多漁家。相與邀我船。飯稻以終日。尊羹將永年。
 方冬水物窮。又欲休山樊。盡室相隨從。所貴無憂患。

上雲樂

鳳臺曲

一作鳳簫曲

沈佺期

八月涼風動。高閣千金麗。人捲綃幕已。憐池上歇芳菲。
 不念君恩坐搖落。世上榮華^枯一作如轉蓬。朝隨旦^{一作}時^{一作}阡
 陌暮雲中。飛燕侍寢昭陽殿。班姬飲恨長信宮。

昭陽殿春來歌舞安。自知秋至榮華君不見。昔時羸女
 厭世氛。學吹鳳簫乘彩雲。含情轉^{一作}睐^{一作}眄。向蕭史千載
 紅顏持贈君。

前題

王無競

鳳臺何逶迤。羸女管參差。一旦綵雲至。身去無還期。
 遺曲此臺上。世人多學吹。一吹一落淚。至今憐玉姿。

前題

二首後首一作鳳凰曲

李白

常聞秦帝女。傳得鳳凰聲。是日逢仙子。當時別有情人。
 吹綵簫去天。借綠雲迎曲在身。不返空餘弄玉名。
 羸女吹玉簫。吟弄天上春。青鸞不獨去。更有攜手人影。

滅彩雲斷遺聲落西秦

文康老胡辭 一作上雲樂

金天之西白日所沒康老胡雛生彼月窟巉巖容儀戍
削風骨碧玉炁炁 一作皎皎雙目瞳黃金拳拳兩鬢 一作紅鬢
華蓋垂下睫嵩嶽臨上唇不覩詭譎貌豈知造化神大
道是文康之嚴父元氣乃文康之老親撫頂弄盤古推
車轉天輪云見日月初生時鑄冶火精與水銀陽鳥未
出谷顧兔半藏身女媧戲黃土團作愚下人散在六合
間濛濛若沙塵生歿了不盡誰明此胡是仙真西海栽
若木東溟植扶桑別來幾多時枝葉萬里長中國有七

聖半路頽洪荒陛下應運起龍飛入咸陽赤眉立盆子
白水與漢光叱咤四海動洪濤為簸揚舉足蹋紫微天
關自開張老胡感至德東來進仙倡五色師子九苞鳳
凰是老胡雞犬鳴舞飛帝鄉淋漓颯沓進退成行能胡
歌獻漢酒跪雙膝並 一作立兩肘散花指天舉素手拜龍
顏獻聖壽北斗戾南山摧天子九九八十一萬歲長傾
萬歲 一作年一作杯

雅樂歌

君道曲

大君若天覆廣運無不至軒后爪牙常先太山稽如心

之使臂小白鴻翼於夷吾劉葛魚水本無二土扶一作校
可成牆積德爲厚地

宴酒篇一作侍宴曲

賈至

雲陛褰珠屐天墀覆綠楊隔簾妝隱一作掩映向席舞低

昂鳴珮長廊靜開冰廣殿涼歡餘劔履散同輦入昭陽

拂舞歌辭

夷則格上白鳩篇

李白

鏗鳴鐘考朗鼓歌白鳩引拂舞白鳩之白誰與鄰霜衣
雪襟誠可珍含哺七子能平均食不噎性安一作馴首
農政鳴陽春天子刻玉杖鏤形賜耆人白鷺亦白非純

眞外潔其色心匪仁闕五德無司晨胡爲啄我葭下之
紫鱗鷹鸕鷀鷓貪而好殺鳳凰雖大聖不願以爲臣

獨漉篇

獨漉水中泥水濁不見月不見月尚可水深行人沒越
鳥從南來胡鴈亦北度我欲彎弓向天射惜其中道失
歸路落葉別樹飄零隨風客無所託悲與此同羅幃舒
卷似有人開明月直入無心可猜雄劔挂壁時時龍鳴
不斷犀象繡一作羞澀苔生國恥未雪何由成名神鷹夢
澤不顧鴟鳶爲君一擊搏鵬一作搏九天

白紵舞歌辭

白紵辭 二首

楊衡

玉纓翠珮雜輕羅香汗微漬朱顏酡為君起唱白紵歌
清聲裊雲思繁多凝笳哀琴時相和金壺半傾芳夜促
梁塵霏霏暗紅燭令一作與君安坐聽終曲墜葉飄花難
再復

躡珠履步瓊筵輕身起舞紅燭前芳姿艷態妖且妍迴
眸轉袖暗催弦涼風瀟瀟漏一作流水急月華泛灑紅蓮
濕牽裙攬帶翻成泣

前題 三首

李白

揚清歌一作音發皓齒北方佳人東鄰子且吟白紵停綠

水長袖拂面為君起寒雲夜捲霜海空胡風吹天飄塞

鴻玉顏滿堂樂一作曲未終館娃日落歌吹濛一無館娃

月寒天清夜沈沈美人一笑千黃金垂羅舞毅揚哀音

郢中白雪且莫吟子夜吳歌動君心動君心冀君賞願

作天池雙鴛鴦一朝飛去青雲上

吳刀剪綵一作綺縫舞衣明妝麗服奪春暉揚眉轉袖若

雪飛傾城獨立世所稀激楚結風醉忘歸高堂月落燭

已微玉釵挂纓君莫違

前題 二首

崔國輔

洛陽梨花落如霰河陽桃葉生復齊坐惜一作怨玉一作恐

舞舞樓春欲盡紅綿粉絮衰妝啼

董賢女弟在椒風窈窕繁華貴後宮壁帶金釭皆翡翠
一朝零落變成空

東海有勇婦代漢鞞舞歌

李白

梁山感杞妻慟一作痛哭為之傾金石忽慙開都由激深

情東海有勇婦何慙蘇子卿學劍越處子超騰一作然若

流星捐軀報夫讎萬死不顧生白刃耀素雪蒼天感精

誠十步兩跳一作躍三呼一交兵斬首掉國門蹴踏五

藏行豁此侂儷憤粲然大義明北海李使君飛章奏天

庭捨罪警風俗流芳播滄瀛志一作各在列女籍竹帛以

光榮淳于免詔獄漢主為緹縈津妾一棹歌脫父於嚴

刑十子若不肖不如一女英豫讓斬空衣有心竟無成

要離殺慶忌壯夫素所輕妻子亦何辜焚之買虛聲豈

如東海婦事立獨揚名

琴曲歌辭

雉朝飛操

麥隴青青三月時白雉朝飛挾兩雌錦衣綺翼何離襍

犢牧采薪感之悲春天和白日暖啄食飲泉勇氣滿爭

雄鬪死繡頸斷雉子斑奏急管絃傾心酒美盡玉碗枯

楊枯楊爾生萸我獨七十而孤棲彈絃寫恨意不盡暝

目歸黃泥

霹靂引

沈佺期

歲七月火伏而金生客有鼓琴於門者奏霹靂之商聲
 始戛羽以騏若終扣宮而砰駘電耀耀兮龍躍雷闐闐
 兮雨冥氣鳴哈以會雅態歛翕以橫生有如驅千旗制
 五兵截荒虺斲長鯨孰與廣陵比意別鶴儔精而已俾
 我雄子魄動毅夫髮立懷恩不淺武義雙輯視胡若芥
 剪羯如拾豈徒慨慷中筵備羣娛之翕習哉

天馬歌

李白

天馬來出月氏窟背為虎文龍翼骨嘶青雲振綠髮蘭

筋權奇走滅沒騰崑崙歷西極四足無一蹶雞鳴刷燕
 晡秣越神行電邁躡恍惚天馬呼飛黃一作龍趨目明長
 庚臆雙鳧尾如流星首渴鳥口噴紅光汗溝珠曾陪時
 龍躍天衢羈金絡月照皇都逸氣稜稜凌九區白壁如
 山誰敢沾回頭笑紫燕但覺爾輩愚天馬奔戀君軒駮
 躍驚矯浮雲翻萬里足躑躅遙瞻閭闔門不逢寒風子
 誰采逸景孫白雲在青天丘陵遠崔嵬鹽車上峻坂倒
 行逆施畏日晚伯樂剪拂中道遺少盡其力老棄之願
 逢田子方惻然為我悲一作思雖有玉山禾不能療苦一作
 我饑嚴霜五月凋桂枝伏櫪銜冤摧兩眉請君贖獻穆

天子猶堪弄影舞瑤池

淶水曲

淶水明秋日南湖采白蘋荷花嬌欲語愁殺蕩舟人

胡笳曲

鄭愔

漢將留邊朔遙遙歲序深誰堪牧馬思正是胡笳吟曲
斷關山月聲悲雨雪陰傳書問一作向蘇武陵也獨何心

前題

王昌齡

城南虜已合一夜幾重圍自有金笳引能霑出塞衣一作塞能今出聽臨關月苦清入海風微三奏高樓曉胡人掩
涕歸

前題

無名氏

月明星稀霜滿野羶車夜宿陰山下漢家自失李將軍
單于日暮一作公然來牧馬

宛轉歌

二首

劉方平

星參差明月二八燈五枝黃鶴一作鶻瑤琴將別去芙蓉
羽帳惜空垂歌宛轉宛轉恨無窮願為潮與浪俱起碧
流中

曉將近黃姑織女銀河盡九華錦衾無復情千金寶鏡
誰能引歌宛轉宛轉傷別離願作楊與柳同向玉容垂

前題

二首

宋氏

風已清月朗琴復鳴掩抑非千態殷勤是一聲歌宛轉
宛轉和且長願爲雙黃鵠比翼共翱翔
日已暮長簷鳥聲度此時望君君不來此時思君君不
顧歌宛轉那能異棲宿願爲形與影出入恒相逐

雙燕離

李白

雙燕復雙燕雙飛令人羨玉樓珠閣不獨棲金牕繡戶
長相見柏梁失火去因入吳王宮吳宮又焚蕩離盡巢
亦空憔悴一身在孀雌憶故雄雙飛難再得傷我寸心
中

綠竹引

宋之問

青谿綠潭潭水側脩竹嬋娟同一色徒生仙實鳳不遊
老死空山人詎識妙年秉願逃俗紛歸卧嵩丘弄白雲
含情傲睨慰心目何可一日無此君

飛龍引

李白

黃帝鑄鼎於荆山鍊丹砂丹砂成黃金騎龍飛上一作去
太清一作上家雲愁海思令人嗟宮中綵女顏如花飄然
揮手凌紫霞從風縱體登鸞車登鸞車侍軒轅遨遊青
天中其樂不可言

鼎湖流水清且閒軒轅去時有弓劍古人傳道留其間
後宮嬋娟多花一作朱顏乘鸞飛煙亦不還騎龍攀天造

天關造天關聞天語屯一作長雲河車載玉女載玉女過

紫皇紫皇乃賜白兔所搗之藥方後天而老凋三光下

視瑤池見王母蛾眉蕭颯成一作如秋霜

高山引

宋之問

攀雲窈窕兮上躋懸峰長路浩浩兮此去何從水一曲

兮腸一曲山一重兮悲一作愁一重松檟邈已遠友于何

日逢况滿室兮童稚攢衆慮於心胷天高難訴兮遠負

明德一作聰却望咸京兮揮涕龍鍾

流水曲

崔國輔

歸來日尚早更欲向芳洲渡口水流急回船不自由

琴歌送別

李頎

主人有酒歡今夕請奏鳴琴廣陵客月照城頭烏半飛

霜淒萬樹風入衣銅鑪華燭燭增輝初彈淶水後楚妃

一聲已動物皆靜四座無言星欲稀清淮奉使手餘里

敢告雲山從此始

琴歌送尹補闕元凱

張說

鳳哉鳳哉啄琅玕飲瑤池棲崑崙之山哉中國有聖人

感和一無此字氣飛來飛來自歌自舞先王冊府麒麟之臺

羈雌衆雛故山曲其鳴喈喈其鳴喈喈欲往銜之歛去

來去別鸞鳳心徘徊明年阿閣梧桐花葉開羣飛鳳歸

來羣飛鳳歸來

古曲歌辭

九曲詞

三首天寶中哥舒翰攻破吐蕃洪濟大漠等城收黃河九曲以其地置郡因作九曲

詞

高適

許國從來徹廟堂連年不為在疆一作壇場將軍天下一作

上封侯印御史臺中異姓王

萬駒爭歌楊柳春千場對舞繡驂到處盡逢歡洽事
相看總是太平人

鐵騎橫行鐵嶺頭西看邏逤取封侯青海只今將飲馬
黃河不用更防秋

定情歌

歌一作篇

喬知之

共君結新婚歲寒心未卜相與遊春園各隨情所逐君
愛菖蒲花妾感苦寒竹菖花多豔姿寒竹有貞葉此時
妾比君君心不如妾簪玉步河堤妖韶援綠萋鳧鴈將
子遊鶯燕從雙栖君念春光好妾向春光啼君時不得
意棄妾還金閨結言本同心悲歡何未齊怨咽前致辭
願得申所悲人間丈夫易世路婦難為始知經天月終
若流星馳天月相終始流星無定期長信佳麗人失意
非蛾眉廬江小吏婦非關織作遲本願長相對今已長
相思復有遊宦子結綬從梁陳燕居崇三朝去來歷九

古樂府 卷三
春誓心妾終始蠶桑奉所親歸願未克從黃金贈路人
潔婦懷明義從泛河之津于今千萬年誰當問水濱更
憶娼家樓夫婿事封侯去時恩灼灼去罷心悠悠不憐
妾歲晏十載隴西頭以茲常惕惕百慮恒盈積由來共
結褵幾人同匪石故歲雕梁燕雙去今來隻今日玉庭
梅朝紅暮成碧碧榮始芬敷黃葉已淅瀝何用念芳春
芳春有流易何用重歡娛歡娛俄戚戚家本巫山陽歸
去路何長敘言情未盡採棗已盈筐桑榆日及景物色
盈高岡下有碧流水上有丹桂香桂枝不須折碧流清
且潔贈君比芳菲愛惠常不歇贈君比潺湲相思無斷

絕妾有秦家鏡寶匣裝珠璣鑑來年二八不記易陰暉
妾無光寂寂妾至影依依今日持爲贈相識莫相違

枯魚過河泣

李白

白龍改常服偶被豫且制誰使爾爲魚徒勞訴天帝作
書報鯨鯢勿恃風濤勢濤落歸泥沙翻遭螻蟻噬萬乘
慎出入柏人以爲識

一作識

五雜組

二首

顏真卿

五雜組繡與錦往復還興又寢不得已病伏枕
五雜組甘鹹醋往復還烏與兔不得已韶光度

劉勳妻

李白

平虜將軍婦入門二十年君心自不一作有悅妾寵豈能
專出解牀前帳行吟道上篇古人不唾井莫忘昔纏綿

美文篇

王琚

東鄰美女實名娼絕代容華無比方濃纖得中非短長
紅素天生誰飾妝桂樓椒閣木蘭堂繡戶雕軒文杏梁
屈曲屏風繞象牀菱蕤翠帳綴香囊玉臺龍鏡洞徹光
金爐沈煙酷烈芳遙聞行珮音鏘鏘含嬌欲一作舍笑出
洞房二八三五閨心切寒簾捲幔迎春節清歌始發詞
怨咽鳴琴一弄心斷絕借問哀怨何所為盛年情多心
自悲須臾破顏倏歛態一悲一喜併相宜何能見此不

注心惜無媒氏為傳一作道音可憐盈盈直千金誰家君
子為藁砧

白馬篇

李白

龍馬花雪毛一作白金鞍五陵豪秋霜切玉劍落日明珠
袍鬪雞事萬乘軒蓋一何高弓摧南山虎手接太行猱
酒後競風采三杯弄寶刀殺人如剪草劇孟同遊遨發
憤去函谷從軍向臨洮叱咤經百戰一作萬戰場匈奴盡奔
逃歸來使酒氣未肯拜一作下蕭曹羞入原憲室荒徑隱

蓬蒿

前題

賈至

白馬紫連乾嘶鳴丹闕前聞珂自蹀躞不要下金鞭

昇天行

胎盧六健

儲光羲

真人居閬風時奏清商音聽者即王母泠泠和瑟琴坐
對三花枝行隨五雲陰天長崑崙小日久蓬萊深上由
玉華宮下視首陽岑神州亦清淨要自有浮沈惻惻苦
哉行呱呱遊子吟廬山逢若士思欲化黃金雨雪沒太
山誰能無歸心逍遙在雲漢可以來相尋

飛龍篇

留上陳左相

高適

德以精靈降時膺夢寐求蒼生謝安石天子富民侯樽
俎資高論巖廊挹大猷相門連戶牖卿族嗣弓裘豁達

雲開霽

一作景

清明月映秋能為吉甫頌善用于房籌階

砌思攀陟門闌尚阻脩高山不易仰大匠本難投跡與
松喬合心緣啟沃留公才山吏部書癖杜荊州幸沐千
年聖何辭一尉休折腰知寵辱迴首見沈浮天地莊生
馬江湖范蠡舟逍遙堪自樂浩蕩信無憂去矣從黃綬
歸歟任白頭風塵與霄漢瞻望日悠悠

種葛篇

種一作黃

李白

黃葛生洛谿黃花自綿纂青煙蔓長條繚繞幾百尺閨
人費素手采緝作絺綌縫為絕國衣遠寄日南客蒼梧
大火落暑服莫輕擲此物雖過時是妾手中跡

棄婦篇

婦一作妾

喬知之

妾本叢臺右君在鴈門陲悠悠淇水曲采燕入桑枝不
因媒結好本以容相知容謝君應去情移會有離還君
結縷帶歸妾織成詩此物雖輕賤不用使人嗤

前題

棄一作去

李白

古來有棄婦棄婦有歸處今日妾辭君辭君遣何去本
家零落盡慟哭來時路憶昔未嫁君聞君却周旋綺羅
錦繡段有贈黃金千十五許嫁君二十移所天自從結
髮日未幾離君緬山川家家盡歡喜孤妾長自憐幽閨
多怨思盛色無十年相思若循環枕席生流泉流泉咽

不掃獨夢關山道及此見君歸君歸妾已老物情惡衰
賤新寵方妍好掩淚出故房傷心劇秋草自妾為君妻
君東妾在西羅幃到曉恨玉貌一生啼自從離別久不
覺塵埃厚常嫌玳瑁孤猶羨鴛鴦偶歲華逐霜霰賤妾
何能久寒沼落芙蓉秋風散楊柳以此憔悴顏空持舊
物還餘生欲何寄誰肯相牽攀君恩既斷絕相見何年
月悔傾連理杯虛作同心結女蘿附青松貴欲相依投
浮萍失綠水教作若為流不但君棄妾自歎妾緣業憶
昔初嫁君小姑纔倚牀今日妾辭君小姑如妾長回頭
語小姑莫嫁如兄夫

妾薄命

杜審言

草綠長門掩苔青永巷幽寵移新愛奪淚落故情留啼
鳥驚殘夢飛花攪獨愁自憐春色罷團扇復迎秋

前題

李百藥

團扇秋風起長門夜月明羞聞拊背入恨說舞腰輕太
常先一作應已醉劉君恒帶醒橫陳每虛設吉夢竟何成

前題

武平一

有女妖且麗徘徊湘水湄水湄蘭杜芳採之將寄誰瓠
犀發皓齒雙蛾顰翠眉紅臉如開蓮素膚若凝脂綽約
多逸態輕盈不自持常矜絕代色復恃傾城姿子夫前

入侍飛燕復當時正悅掌中舞寧哀團扇詩洛川昔云
遇高唐今尚違幽閣禽雀噪閒階草露滋流景一何速
年華不可追解佩安所贈怨咽空自悲

前題

李白

漢帝重一作寵阿嬌貯之黃金屋咳唾落九天隨風生珠
玉寵極愛還歇妬深情却踈長門一步地不肯暫迴車
雨落不上天水覆難再一作故難收君情一作恩與妾意
各自東西流昔日芙蓉花今成斷腸一作根草以色事他
人能得幾時好

前題

劉元叔

自從離別守空閨遙聞征戰赴一作起雲梯夜夜思君遼

海北年年棄一作拋妾渭橋西陽春白日照空暖紫燕銜

一作紅花向庭滿彩鸞琴裏怨聲多飛雀鏡前顏色一作妝梳

斷誰家夫婿不從征應是漁陽別有情莫道紅顏燕地

少家家還似洛陽城且逐新人殊未歸還令秋至夜霜

飛北斗星前橫旅一作度鴈南樓月下擣寒衣夜一作更深

聞鴈腸欲絕獨坐縫衣燈又滅一作獨處桃燈燈復滅暗啼羅帳

空自憐夢度陽關向誰說每憐容貌宛如神如何一作何其

薄命不如一作勝人待君朝夕燕山至好作明年楊柳春

前題一作偷薄命

常理

十五玉童色雙蛾青鸞鸞鳥銜櫻桃花此時刺繡門嬌

小恣所愛誤人金指環豔花勾引落滅燭屏風關妾怕

愁中畫君偷薄裏還初謂來心平若案誰知別意險如

山乍啼羅袖嬌遮面不忍看君莫惜顏

苦熱行和李大夫詞呂評事上太行兼寄院中諸公獨孤及

駟馬上太行脩途巨遠碣王程無留駕日昃未遑歇請

問此何時恢台朱明月長蛇稽天討上將方北伐明主

命使臣皇華得時傑已忘羊腸險豈憚溫風熱搖策汗

滂沱登崖思紆結炎雲如煙火溪谷將恐竭晝景艷可

畏涼飈何由發山長飛鳥墮目極行車絕趙魏方俶擾

安危俟明哲歸路豈不懷飲冰有苦節會同傳檄至疑
議立談決况有阮元瑜翩翩秉書札起予歌赤坂永好
踰白雪誰念剖竹人無因執羈紲

秦女休行

李白

西門秦氏女秀色如瓊花手揮白楊刀清晝殺讎家羅
袖灑赤血英聲凌紫霞直上西山去關吏相邀遮壻爲
燕國王身被詔獄加犯刑若履虎不畏落爪牙素頸未
及斷摧眉伏泥沙金雞忽放赦大辟得寬賒何慙聶政
姊萬古共驚嗟

遊俠篇

呈軍中諸將

崔顥

少年負膽氣好勇復知機仗劍出門去孤城逢合圍殺
人遼水上走馬漁陽歸錯落金鑱甲蒙茸貂鼠衣還家
行且一作行獵弓矢速如飛地迴鷹犬疾草深狐兔肥腰
間帶一作帶垂兩綬轉眄生光輝顧謂今日戰何如隨建威

前題

一作俠客行

李白

趙客縵胡纓吳鉤霜雪明銀鞍照白馬颯沓如流星十
步殺一人千里不留行事了拂衣去深藏身與名間過
信陵飲脫劍膝前一作上橫將炙啖朱亥持觴勸侯嬴三
杯吐然諾五嶽倒爲輕眼花耳熱後意氣素霓生救趙
揮金槌邯鄲先震驚千秋二壯士烜赫大梁城縱死俠

骨香不慙世上英誰能書閣下白首太玄經

行行且遊獵篇

邊城兒生年不讀一字書但將遊獵誇輕趨胡馬秋肥
宜白草騎來躡影何矜一作可憐驕金鞭拂雪揮鳴鞘半酣
呼鷹出遠郊弓彎一作彎弧滿月不虛發雙鶴迸落連飛鶻
海邊觀者皆辟易猛氣英風振沙磧儒生不及遊俠人
白首垂一作下帷復何益

前題

孟雲卿

少年多武力勇氣冠幽州何以縱心賞馬蹄春草頭遲
遲平原上狐兔奔林丘猛火忽前逝俊鷹連下鞬俯身

逐南北輕捷固難儔所發無不中失之如我讎豈唯務
馳騁猗爾暴田疇殘殺非不痛古來良有由

前有一樽酒行二首

李白

春風東來忽相過金樽綠酒生微波落花紛紛稍覺多
美人欲醉朱顏酡青軒桃李能幾何流光欺人忽蹉跎
君起舞日西一作將夕當年意氣不肯平一作傾白髮如一作
垂一作首絲竟一作歎何益

琴奏龍門之綠桐玉壺美酒清若空催絃拂柱與君飲
眼白看杯顏色紅一作看朱或碧顏始紅胡姬貌如花當壚笑春
風笑春風舞羅衣君今不醉欲一作將安歸

君子有所思行 二首

我思仙 一作佳 人乃在碧海之東隅海寒多天風白波連
 山 一作天 倒蓬壺長鯨噴湧不可涉撫心茫茫淚如珠西
 來青鳥東飛去願寄一書謝麻姑

紫閣連終南青冥天倪色憑崖望咸陽宮闕羅北極萬
 井驚畫出九衢如弦直渭水清銀河 一作銀河清 橫天流不

息朝野盛文物衣冠何翕赭廐馬散連山軍容威絕域
 伊臯運元化衛霍輸筋力歌鍾樂未休 一作休明榮去一作至
 老還逼圓光過滿缺太陽移中昃不散東海金何爭西
 輝匿無作牛山悲惻愴淚沾臆

悲哉行

王昌齡

勿聽白頭吟人間易憂怨若非滄浪子安得從所願北
 上太行山臨風閱吹萬長雲數千里倏忽還膚寸觀其
 微滅時精意莫能論百年不容息是處生意蔓始悟海
 上人辭君永飛遜

前題

孟雲卿

孤兒去慈親遠客喪主人莫吟苦辛曲此曲誰忍聞可
 聞不可說去去無期別行人念前程不待參辰沒朝亦
 常苦饑暮亦常苦饑飄飄萬餘里貧賤多是非少年莫
 遠遊遠遊多不歸

古樂府 卷三 二十九
自君之出矣

李康成

自君之出矣弦吹絕無聲思君如百草撩亂逐春生

前題

張九齡

自君之出矣不復理殘機思君如滿月夜夜減清輝

前題 二首

辛弘智

自君之出矣梁塵靜不飛思君如滿月夜夜減容輝

自君之出矣寶鏡為誰明思君如隴水常聞嗚咽聲

緩歌行

李頎

小來託身攀貴遊傾財破產無所憂暮擬一作經過石

渠署朝將出入銅龍樓結交杜陵輕薄子謂言可生復

可死一沈一浮會有時棄我翻然如脫屣男兒立身須

自強十年閉戶穎水陽業就功成見明主擊鐘鼎食坐

華堂二八蛾眉梳墮馬美酒清歌曲房下文昌宮中賜

錦衣長安陌上退朝歸五陵賓從莫敢視三省官僚揖

者稀早知今日讀書是悔作從前任一作俠非

鳴鴈行

李白

胡鴈鳴辭燕山昨發委羽朝度關一一銜蘆枝南飛散

落天地間連行接翼往復還客居煙波寄湘吳凌霜觸

雪毛體枯畏逢矰繳驚相呼聞弦虛墜良可吁君更彈

射何為乎

北風行

燭龍棲寒門光曜猶旦開日月照之何不及此一作日月之賜

不及唯有北風號怒天上來燕山雪花大如席片片吹

落軒轅臺幽州思婦十二月停歌罷笑雙蛾摧倚門望

行人念君長城苦寒良可哀別時提劍救邊去遺此虎

紋金鞞鞞中有一雙白羽箭蜘蛛結網生塵埃箭空在

人今戰死不復迴不忍見此物焚之已成灰黃河捧土

尚可塞北風雨雪恨難裁

春日行

深宮高樓入紫清金作蛟龍盤繡一作繡作楹佳人當牕弄

白日絃將手語彈鳴箏春風吹落君王耳此曲乃是昇

天行因出天池汎蓬瀛樓船蹙波浪驚三千雙蛾獻

歌笑搗鐘考鼓宮殿傾萬姓聚舞歌太平我無為人自

寧三十六帝欲相迎仙人飄翩下雲軒帝不去留鎬京

安能為軒轅獨往入宵冥小臣拜獻南山壽陛下萬古

垂鴻名

行路難

盧照隣

君不見長安城北渭橋邊枯木橫槎卧古田昔日含紅

復含紫常時留霧亦留煙春景春風花似雪香車玉輦

恒闐咽若箇遊人一作童不競攀若箇娼家不來折娼家

寶袜蛟龍帔公子銀鞍千萬騎黃鶯一一向花嬌青鳥
雙雙將子戲千尺長條百尺枝月桂星榆相蔽虧珊瑚
葉上鴛鴦鳥鳳皇巢裏雛鵝兒巢傾枝折鳳歸一作去
條枯葉落任風吹一朝憔悴無人問萬古摧殘君詎知
人生貴賤無終始倏忽須臾難久恃誰家能駐西山日
誰家能堰東流水漢家陵樹滿秦川行來行去盡哀憐
自昔公卿二千石咸擬榮華一萬年不見朱唇將白一作
玉貌唯聞青棘與黃泉金貂有時須換酒玉塵恒搖莫
計錢寄言坐客神仙署一生一死交情處蒼龍闕下君
不留白鶴山頭我應去雲間海上邈難期赤心會合在

何時但願堯年一百萬長作巢由也不辭

前題

張紘

君不見溫家玉鏡臺提攜抱握九重來君不見相如綠
綺琴一撫一拍鳳凰音人生意氣須及早莫負當年行
樂心荆王奏曲楚妃歎曲盡歡終夜將半朱樓銀閣正
平生碧草青苔坐蕪漫當春對酒不須疑視日相看能
幾時春風吹盡燕初至此時自爲稱君意秋露萎草鴻
始歸此時衰暮與君違人生翻覆何常定誰保容顏無
是非

前題

崔顥

君不見建章宮中金明枝萬萬長條拂地垂二月三月
 花如霰九重幽深君不見豔彩朝含四寶宮香風旦一作
 吹入朝雲殿漢家宮女春未闌愛此芳香朝暮看看來
 看去一作來心不忘攀折將安鏡臺上雙雙素手剪不
 成兩兩紅妝笑相向建章昨夜起春風一花飛落長信
 宮長信麗人見花泣憶此珍樹何嗟及我昔初在昭陽
 時朝攀暮折登玉墀只言歲歲長相對不悟今朝遙相
 思

前題 五首

賀蘭進明

君不見巖下井百尺不及泉君不見山上苗數寸凌雲

煙人生相命亦如此何苦太息自憂煎但願親友長含

笑相逢不乏一作莫吝杖頭錢寒夜邀歡須秉燭時一作豈得

長思花柳年

君不見門前柳榮耀幾一作暫時蕭索久君不見陌上花

狂風吹去落誰家隣一作誰家思婦見之歎蓬首不梳心

歷亂盛年夫婿長別離歲暮相逢色凋換

君不見芳樹枝春花落盡蜂不窺君不見梁上泥秋風

始高燕不棲蕩子從軍事征戰蛾眉嬋娟守空閨獨宿

自然堪下淚况復時聞烏夜啼

君不見雲中月暫盈還復缺君不見林下風聲遠意難

窮親故平生或聚散歡娛未盡樽酒空歎息青青陵上
柏歲寒能有幾人同

君不見東流水一去無窮已君不見西郊雲日夕空氛
氲羣鴈徘徊不能去一鴈悲一作驚鳴復失羣人生結交
在終始莫以升沈中路分

前題

孟雲卿

君不見高山萬仞連蒼旻天長地久成埃塵君不見長
松百尺多勁節狂風暴雨終摧折古今何世無聖賢吾
愛伯陽真乃天金堂玉闕朝羣仙拍手東海成桑田海
中之水慎勿枯烏鳶啄蚌傷明珠行路難艱險莫踟躕

前題

王昌齡

雙絲作縷繫銀瓶百尺寒泉轆轤上懸絲一絕不可望
似妾傾心在君掌人生意氣好遷捐只重狂花不重賢
宴罷調箏奏離鶴迴嬌轉吟泣君前君不見眼前事豈
保須臾心勿異西山日下雨足稀側有浮雲無所寄但
願莫忘前者言剝骨黃塵亦無愧行路難勸君酒莫辭
煩美酒千鐘猶可盡心中片恨何可論一聞漢主思故
劍使妾常嗟萬古魂

前題

李頎

漢家名臣楊德祖四代五公享茅土父子兄弟綰銀黃

躍馬鳴珂朝建章
火浣單衣繡方領
茱萸錦帶玉盤囊
賓客填街復滿座
片言出口生輝光
世人逐勢爭奔走
瀝膽隳肝惟恐後
當時一顧登青雲
自謂生死長隨君
一朝謝病還鄉里
窮巷蒼苔絕知己
秋風落葉閉重門
昨日論交竟誰是
薄俗嗟嗟難重陳
深山麋鹿可爲隣
魯連所以蹈東海
古往今來稱達人

前題 二首

高適

長安少年不少錢
能騎駿馬鳴金鞭
五侯相逢大道邊
美人絃管爭留連
黃金如斗不敢惜
片言如山莫棄捐
安知顛顛讀書者
暮宿靈臺私自憐

君不見富家翁

舊一作昔

時貧賤誰比數
一朝金多結豪

貴百事勝人
健如虎子孫成行

一作生長

滿眼前
妻能管絃

妾歌

一作能

舞自矜
一身忽如此
却笑傍人獨愁苦
東鄰

少年安所如
席門窮巷出無車
有才不肯學干謁
何用

年年空讀書

前題 二首

李白

金樽清

一作美

酒斗十千
玉盤珍羞直萬錢
停杯投筯不

能食
拔劍四顧心茫然
欲渡黃河水塞川
將登太行雪

暗天

一作滿山

閒來垂釣坐谿上
忽復乘舟夢日邊
行路難

行路難多岐路
今安在長風破浪會
有時直挂雲帆濟

滄海

大道如青天我獨不得出羞逐長安社中兒赤雞白雉

一作賭梨栗彈劍作歌奏苦聲曳裾王門不稱情淮陰

市井笑韓信漢朝公卿一作忌賈生君不見昔時燕家

重郭隗擁篲折節一作無嫌猜劇辛樂毅感恩分輸肝

剖膽効俊一作才昭王白骨縈蔓草誰人更掃黃金臺

行路難歸去來

有耳莫洗潁川水有口莫食首陽蕨含光混世貴無名

何用孤高比明一作月吾觀自古賢達人功成不退皆

殞身子胥既棄吳江上屈原終投湘水濱陸機雄一作

才一作多豈自保李斯稅駕苦不早華亭唳鶴詎可聞上

蔡蒼鷹何足道君不見吳中張翰稱一作達生秋風忽

憶江東行且樂生前一杯酒何須身後千載名

前題軍中同辛常伯作

駱賓王

君不見玉關塵色暗邊庭銅鞮雜虜寇長城天子按劍

徵餘勇將軍受脤事橫行七德龍韜開玉帳千重龜壘

一作鼙鼓動一作金鉦陰山苦霧埋高壘交河孤月照連營

連營去去無窮極擁旆遙遙過絕國陣雲朝結晦天山

寒沙夕漲迷踈勒龍鱗水上開魚貫馬首山前振鷗翼

長驅萬里讐祁連分麾三令武功宣百發烏號遙碎柳

七尺龍文迴照蓮春來秋去移灰琯蘭閨柳市芳塵斷
 鴈門迢遞尺書稀鴛被相思雙帶緩行路難行路難無一
此三字誓令氛祲靜皋蘭但使封侯龍額貴詎隨中婦鳳
 樓寒

前題

辛常伯

君不見封狐雄虺自成羣憑深負固結妖氛玉璽分兵
 徵惡少金壇授律動將軍將軍擁麾宣廟略戰士橫戈
 靜夷落長驅一息背銅梁直指三危一作巴登一作逾劔閣
 閣道岩巖起一作上戍樓劔門遙裔俯靈丘邛關九折無
 平路江上雙源有急流征役無期返他鄉歲華晚杳杳

丘陵出蒼蒼林薄遠途危紫蓋峰路澁青泥坂去去指
 哀牢行行入不毛絕壁千重險連山四望高中外分區
 宇夷夏殊風土交趾枕南荒昆彌臨北戶川原饒毒霧
 谿谷多淫雨行潦四時流崩查一作巖千歲古漂梗飛蓬
 不暫安捫蘿引葛陟一作度危巖昔時聞道從軍樂今日
 方知行路難滄江綠水東流駛炎州丹徼南中地南中
 南斗映星河秦關秦塞阻煙波三春邊地風光少五月
 瀘州瘴癘多朝驅疲斥候夕息倦樵歌向月響繁弱連
 星轉太阿重義輕生懷一顧東伐西征凡幾度夜夜朝
 朝斑鬢新年年歲歲戎衣故灞城隅滇池水天涯望轉

積地際行無已徒覺炎涼節物非不知關山千萬里棄
 置勿重陳重陳征一作行多苦辛且悅清笳梅柳曲詎憶芳
 園桃李人絳節紅旗分日羽丹心白刃酬明主但令一
 被君王知誰憚三邊征戰苦行路難行路難岐路幾千
 端無復歸雲憑短翰空餘望日想長安

變行路難

王昌齡

向晚橫吹悲風動馬嘶合前驅引旗一作旌節千里陣雲
 匝單于下陰山沙礫空颯颯封侯取一戰豈復念閨閣

空城雀

李白

嗷嗷空城雀身計何戚促本與鷓鴣羣不隨鳳凰族提

攜四黃口飲乳未嘗足食君糠粃餘常恐烏鳶逐一作啄
 耻陟太行險羞營覆車粟天命有定端守分絕所欲

夜坐吟

冬夜夜寒覺夜長沈吟久坐坐北堂氷合井泉月入閨
 金缸青凝照悲啼金缸滅啼轉多掩妾淚聽君歌歌有
 聲妾有情情聲合兩無違一語不入意從君萬曲梁塵
 飛

結客少年場行

虞世南

韓魏多奇節倜儻遺聲一作名利其矜然諾心一作情各負
 縱橫志一作意結交一言重相期千里至綠沈明月弦金

絡浮雲響吹簫入吳市擊筑遊燕肆尋源博望侯結客
 遠相求少年懷一顧長驅背隴頭燄燄戈霜動耿耿劍
 虹浮天山冬夏雪交河南北流雲一作風起龍沙暗木落
 鴈門秋輕生殉知己非是為身謀

前題

盧照隣

長安重遊俠洛陽富才雄玉劍浮雲騎金鞭明月弓鬪
 雞過渭北走馬向關東孫賓遙見待郭解暗相通不受
 千金爵誰論萬里功將軍下天上虜騎入雲中烽火夜
 似月兵氣曉成虹橫行狗知己負羽遠從戎龍旌昏朔
 霧鳥陣捲胡風追奔瀚海咽戰罷陰山空歸來謝天子

何如馬上翁

前題

虞羽客

幽并俠少年金絡控連錢竊符方救趙擊筑正懷燕輕
 生辭鳳闕揮袂上祈連陸離橫寶劍出沒驚徂旃蒙輪
 恒顧敵超乘忽一作總爭先摧枯逾百戰拓地遠三千骨
 都魂已散樓蘭首復傳龍城含宿一作曉霧瀚海接一作隔
 遙天歌吹金微返振旅玉門旋烽火今已息非復照甘
 泉

前題

李白

紫燕黃金瞳稜稜一作啾啾搖綠鬢平明相馳逐結客洛門

東少年學劍術凌轢白猿公珠袍曳錦帶七首插吳鴻
由來萬夫勇挾此生雄一作英風託交從劇孟買醉入新
豐笑盡一杯酒殺人都市中羞道易水寒從一作徒今日
貫虹燕丹事不立虛沒秦帝宮舞陽死灰人安可與成
功

少年子

青雲少年子挾彈章臺左鞍馬四邊開突如流星過金
丸落飛鳥夜入瓊樓卧夷齊是何人獨守西山餓

前題 一作少年行

鄭愔

潁川豪橫客咸陽輕薄兒田竇方貴幸趙李新相知軒

蓋終朝集笙竽此夜吹黃金盈篋筇白日忽西馳

前題 二一首

王昌齡

西陵俠少年送客短長亭青槐夾兩路白馬如流星聞
道羽書急單于寇井陘氣高輕赴難誰顧燕山銘
走馬遠相尋西樓下夕陰結交期一劍留意贈千金高
閣歌聲遠重門柳色深夜闌須盡飲莫負百年心

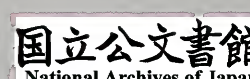
前題

李白

擊筑飲美酒劒歌易水湄經過燕太子結託并州兒少
年負壯氣奮烈自有時因聲魯勾踐爭博勿相欺

前題

芮挺章



古樂府 卷三
任氣稱張放銜恩在少年玉階朝就日金屋夜昇天軒
騎青雲際笙歌綠水邊建章明月好留醉伴風烟

前題

李百藥

少年飛翠蓋上路勒

一作動

金鑣始酌文君酒新吹弄玉

簫少年不歡樂何以盡芳朝千金笑裏面一搦掌

一作抱

中腰挂纓

一作冠

豈憚宿落珥

一作迎拜

不勝嬌寄語少年子

無辭歸路遙

少年行

張昌宗

少年不識事落魄遊韓魏珠軒流水車玉勒浮雲騎縱
橫意不一然諾心無二白璧贈纓苴黃金奉毛遂妙舞

飄龍管清歌吟鳳吹三春小苑遊千日中山醉直言身
可沈誰論名與利依倚孟嘗君自知能市義

前題

李白

君不見見淮南少年游俠客白日毬獵夜擁擲呼盧百萬
終不惜報讎千里如咫尺少年游俠好經過渾身裝束
皆綺羅蘭蕙相隨喧妓女風光去處滿笙歌驕矜自言
不可有俠士堂中養來久好鞍好馬乞與人十千五千
旋沽酒赤心用盡爲知己黃金不惜栽桃李桃李栽來
幾度春一回花落一回新府縣盡爲門下客王侯皆是
平交人男兒百年且樂命何須狗書爲貧病男兒百年

且榮身何須狗節甘風塵衣冠半是征戰士窮儒浪作
林泉民遮莫枝根長百丈不如當代多還往遮莫姻親
連帝城不如當身自簪纓看取富貴眼前者何用悠悠
身後名

前題

四首

王維

新豐美酒斗十千咸陽遊俠多少年相逢意氣爲君飲
繫馬高樓垂柳邊

出身仕漢羽林郎初隨驃騎戰漁陽孰知不向邊庭苦
縱死猶聞俠骨香

一身能擘兩雕弧虜騎千重一作羣只似無偏坐金鞍調

白羽紛紛射殺五單于

漢家君臣歡宴終高議雲臺論戰功天子臨軒賜侯印
將軍佩出明光宮

前題

三首

李嶷

十八羽林郎戎衣侍一作從漢王臂鷹金殿側挾彈玉輿
傍馳道春風起陪遊出建章

侍獵長楊下承恩更射飛塵生馬影滅箭落鴈行稀薄
暮隨天仗聯翩入瑣闈

玉劔膝邊一作旁橫金杯馬上傾朝遊茂陵道夜宿鳳凰
城豪吏多猜忌無勞問姓名

前題

吳象之

承恩借獵小平津使氣常遊中貴人一擲千金渾是膽
家無四壁不知貧

前題 三首

杜甫

馬上誰家白面郎臨階下馬坐人牀不通姓字麤豪甚
指點銀瓶索酒嘗

莫笑田家老瓦盆自從盛酒長兒孫傾金一作銀注玉驚
人眼共醉終同卧竹根

巢燕養雛渾去盡江花結子也一作已無多黃衫年少來
宜數不見堂前東逝波

出自薊北門行

李白

虜陣橫北荒胡星耀精芒羽書速驚電烽火晝連光虎
竹救邊急戎車森已行明主不安席按劍心飛揚推轂
出猛將連旗登戰場兵威衝絕漠殺氣凌穹蒼列陣一作

卒赤山下開營紫塞傍孟冬風沙緊旌旗颯凋傷畫角
悲海月征衣卷天霜揮刃斬樓蘭彎弓射賢王單于一
平蕩種落自奔亡收功報天子歌舞一作行歌歸咸陽

朗月行

張漸

朗月照簾幌清夜有餘姿洞房怨孤枕挾瑟愛前墀萱
草已數葉梨花復遍枝去歲草始榮與君新相知今年

花未落誰分生別離代情難重論人事好乖移合比月
華滿分同月易虧虧月當再圓人別星隕天吾欲竟此
曲意深不可傳歎息孤鸞鳥傷心明鏡前

前題

李白

小時不識月呼作白玉盤又疑瑤臺鏡飛上

一作青一作

五雲端仙人垂兩足桂樹何團團白兔擣藥成問言誰

與餐蟾蜍蝕圓影大明夜已殘昇昔落九烏天人清且

安陰精此淪惑去去不足觀憂來其如何惻悽一作愴摧

心肝

長相思

宋氏

長相思久離別關山阻風煙絕臺上鏡文銷袖中書字

滅不見君形影何曾有懽悅

前題

蘓頌

君不見天津橋下東流水南望龍門北朝市楊柳青青

宛地垂桃紅李白花參差花參差柳堪結此時憶君心

斷絕

前題

三首

李白

長相思在長安絡緯秋啼金井闌微一作霜淒淒簾色

寒孤燈不明一作眠一作寢思欲絕卷帷望月空長歎美人如

花隔雲端一作在期迢迢上有青冥之高天下有淥水之

波瀾天長路遠魂飛苦夢行不到關山難長相思摧心肝

日色已

一作欲

盡花含烟月明欲素愁不眠趙瑟初停鳳

凰柱蜀琴欲奏鴛鴦絃此曲有意無人傳願隨春風寄

燕然憶君迢迢隔青天昔時

一作日

橫波目今為

一作成又作作

流淚泉不信妾腸斷歸來看取明鏡前

美人在時花滿堂美人去後餘空牀牀中繡被卷不寢

一作更不卷

至今三載聞餘

一作猶聞

香香亦竟不滅人亦竟不

來相思黃葉落

一作盡

一作

白露濕青苔

前題

劉復

長相思在桂林蒼梧山遠瀟湘深秋堂零淚倚金瑟朱
顏搖落隨光陰長宵嘹唳鴻命侶河漢蒼蒼隔牛女寧
知一水不可渡況復萬山脩且阻綵絲織綺文雙鴛昔
時贈君君可憐何言一去瓶落井流塵歇滅金爐前

邯鄲才人嫁為廝養卒婦

李白

妾本叢臺女揚蛾入丹闕自倚顏如花寧知有凋歇一
辭玉階下去若朝雲沒每憶邯鄲城深宮夢秋月君王
不可見惆悵至明發

王孫遊

崔國輔

自與王孫別頻看黃鳥飛應由春草誤着處不成歸

秋夜長

王勃

秋夜長殊未央月明露白澄清光層城綺閣遙相望遙
相望川無梁北風受節南鴈翔崇蘭委質時菊芳鳴環
曳珮一作履出長廊為君秋夜擣衣裳織羅對鳳凰丹綺
雙鴛鴦調砧亂杵思自傷思自傷一無此三字征夫萬里戍
他鄉鶴關音信斷龍門道路長君在天一方寒衣徒自
香

前題

二首一作秋夜曲

王維

丁丁漏水夜何長漫漫輕雲露月光秋逼暗蟲通夕響
寒衣未寄莫飛霜

桂魄初生秋露微輕羅已薄未更衣銀箏夜久殷勤弄
心怯空房不忍歸

中山孺子妾歌

李白

中山孺子妾特以色見珍雖然一無然字不如延年妹亦是
當時絕世人桃李出深井花豔驚上春一貴復一賤關
天豈由身芙蓉老秋霜團扇羞網塵戚姬髡剪一作髮入
春市萬古共悲辛

臨江王節士歌

洞庭白波木葉稀燕鴻始入吳雲飛吳雲寒燕鴻苦風
號沙宿瀟湘浦節士感一作悲秋淚如雨白日當天心照

之可以事明主壯氣一作憤寒風生安得倚天劍
士一作雄跨海斬長鯨

東飛伯勞歌

張柬之

青田白鶴丹山鳳婺女姮娥兩相送誰家絕世綺帳前
豔粉紅脂映寶鈿窈窕玉堂寒翠幙參差繡戶懸珠箔
絕世三五愛紅粧冶袖長裾蘭麝香春去花枝俄易改
可歎年光不相待

前題

李嶠

傳書青鳥迎簫鳳巫嶺荆臺數通夢誰家窈窕住園樓
五馬千金照陌頭羅裙玉珮當軒出點翠施紅競春日

佳人二八盛舞歌羞將百萬呈雙蛾庭前芳樹朝夕改

空駐妍一作年華欲誰待

前題

李暇

秦王龍劍燕后琴珊瑚寶匣鏤雙心誰家女兒抱香枕
開衾滅燭願侍寢瓊窓半上金縷幃輕羅掩一作面不
遮羞青綺帷一作帳中坐相憶紅鸞鏡裏見愁色簷花照
月鶯對棲空將可憐暗中啼

春江曲

郭元振

江水春沈沈上有雙竹林竹葉壞水色郎亦壞人心

茱萸女

萬楚

山陰柳家女九日采茱萸復得東鄰伴雙為陌上姝
插枝着一作花向高髻結子置長裾一作忤性常遲緩非關詫
丈夫平明折林樾日入返城隅一作賈客要羅袖行人
挑短書蛾眉自有主年少莫踟躕

樹中草

李白

鳥銜野田草誤入枯桑裏客土植危根逢春猶不死
草木雖無情因依尚可生如何同枝葉各自有枯榮

娼樓怨節

劉方平

上苑離離鶯度昆明羃羃蒲生時光春華可惜何須對
鏡含情

春閨思

一作閨人春思

王維

愁見遙空百丈絲春風挽斷更傷離閒花落盡青苔地
盡日無人誰得知

愁閨怨

鄭愔

征客向輪臺幽閨寂不開音書秋鴈斷機杼夜蛩催
虛幌風吹葉閒階露濕一作染苔自憐愁思影常共月徘徊

秋閨

沈祖仙

白馬三軍客青蛾十載思玉庭霜落夜羅幌月明時
鑪冷蜘蛛喜燈高熠燿期愁多不可曙流涕坐空幃

前題

邵士彦

斜日空庭暮幽閨積恨盈細風吹帳冷微月度窓明怨
坐啼相續愁眠夢不成調琴欲有弄畏作斷腸聲

白雲闈思

徐彥伯

征客戍金微愁閨獨掩屏塵埃生半榻花絮落殘機褪
暖蠶初卧巢昏燕欲歸春風日向盡銜涕作征衣

五言闈怨

沈如筠

鴈盡書難寄愁多夢不成願隨孤月影流照伏波營

盡日前題

一作張炫

張洸

去年離別鴈初歸今夜裁縫螢已飛征客未

一作去
又作近來

音信斷不知何處寄邊

一作衣
寒

前題

王昌齡

閨中少婦不曾愁春日凝妝上翠樓忽見陌頭楊柳色
悔教夫婿覓封侯

夜夜曲

王偃

北斗星移銀漢低斑姬愁思鳳城西青槐陌上行人絕
明月樓前烏夜啼

生別離

孟雲卿

結髮生別離相思復相保何如日已久五變庭中草渺
渺天海途悠悠吳江島但恐不出門出門無遠道遠道
行旣難家貧衣復單嚴風吹積雪晨起鼻何酸人生各

有戀一作志豈不懷所安分明天上日生死誓同觀

古別離一作趙微明張彪

別離無遠近事歡情亦悲不聞車輪聲後會將何時去

日忘寄書來日垂前期縱知明當返一作還一息一作夕千

萬思

前題一作思歸引趙微明

為別未幾日一日如三秋猶疑望可見日日上高樓唯

是分手處白蘋滿芳洲寸心寧死別不忍生離愁

前題王縉

下階欲離別相對映蘭叢含辭未及吐淚落蘭叢中高

堂靜秋日羅衣飄暮風誰能待明月迴首見牀空

前題沈佺期

白水東悠悠中有西行舟舟行有返櫂水去無還流柰

何生別者戚戚懷遠遊遠遊誰當惜所悲會難收自君

闐芳躡一作躡青陽四五道皓月掩蘭室光風虛蕙樓相

思無明晦長歎累春秋離居久一作分遲暮高駕何淹留

前題王適

昔歲驚楊柳高樓悲獨守今年芳樹枝孤棲怨別離珠

簾晝不捲羅幔曉長垂苦調琴先覺愁容鏡獨知頻年

鴈度無消息罷却一作去鴛文何用織夜還羅帳空有情

春著裙腰自無力青軒桃李落紛紛紫庭蘭蕙日一作香
氛氲已能憔悴今如此更復含情一待君

前題

常理

君御狐白裘妾居絳綺幃粟鈿金夾膝花錯玉搔頭離
別生庭草征衣斷戍樓蠨蛸網清曙菡萏落紅秋小膽
空房怯長眉滿鏡愁爲傳兒女意不用遠封侯

前題

孟雲卿

朝日上高臺離人怨秋草但見萬里天不見萬里道君
行本迢一作遙遠苦樂良一作誠難保宿昔夢同衾憂心常
傾一作顛倒含酸欲誰訴展轉傷懷抱結髮年已遲征行

去何早寒暄有時謝憔悴難再好人皆筭年壽死者何
曾老少壯無見期水深風浩浩

獨不見

王訓

日晚宜春暮風軟上林朝對酒近初節開樓蕩夜石
橋通小澗竹路上青霄持底誰見許長愁成細腰

前題

李白

白馬誰家子黃龍邊塞兒天山三丈雪豈是遠行時春
蕙忽秋草莎雞鳴曲池風摧寒櫓響月入霜闥悲憶與
君別年種桃齊蛾眉桃今百餘尺花落成枯枝終然獨
不見流淚空自知

前題

一作古意呈喬補闕

沈佺期

盧家少婦鬱金香海燕雙棲玳瑁梁九月寒砧催木

下葉十年征戍憶遼陽白狼河北音一作書斷丹鳳城

南秋夜長誰為含愁獨不見更教明月照流黃

秦女卷衣

李白

天子居未央妾來一作侍卷衣裳顧無紫宮寵敢拂黃金

牀水至亦不去能來尚可當微身奉日月飄若螢火一作

之光願君采葑菲無以下體妨

前題

崔國輔

雖入秦帝宮不上秦帝牀夜夜玉牕裏與他卷衣一作羅

裳

春怨

一作陽春怨

許景先

紅樹曉鶯啼春風暖翠閨雕籠熏繡被珠履踏金堤芍

藥花如吐菖蒲葉正齊藁砧當此日行役向遼西

前題

崔巨

夜靜夢初驚紗窓早霧明曉妝脂粉薄春服綺羅輕妾

有今朝恨君無舊日情愁來理絃管皆是斷腸聲

前題

孟浩然

佳人能畫眉妝罷出簾帷照水空自愛折花將遺誰春

情多豔逸春意倍相思愁心劇楊柳一種亂如絲

前題

春朝物候妍愁婦鏡臺前風吹數蝶亂露洗百花鮮試
出塞羅幌還來着錦筵曲中愁夜夜樓上別年年不及
隨蕭史高飛向紫煙

鄭愔

前題

金昌緒

打却

一作起

黃鶯兒莫教枝上啼幾迴

一作啼時

驚妾夢不得

到遼西

前題

劉方平

紗牕日落漸黃昏金屋無人見淚痕寂寞空庭春欲晚
梨花滿地不開門

朝日殘鶯伴妾啼開簾只見草萋萋庭前時有東風入
楊柳千條盡向西

前題

李白

白馬金羈遼海東羅幃繡被卧春風落月低軒窺燭盡
飛花入戶笑牀空

春思

酬杜麟臺

崔湜

春還上林苑花滿洛陽城鴛衾夜凝思龍鏡曉含情憶
夢殘燈落離魂暗馬驚可憐朝與暮樓上獨盈盈

前題

李白

燕草如碧絲秦桑低綠枝當君懷歸日是妾斷腸時春

風不相識何事入羅幃

前題 二首

賈至

草色青青柳色黃
桃花歷亂李花香
東風不為吹愁去
春日偏能惹恨長

紅粉當壚弱柳垂
合花臘酒解酴醾
笙歌日暮能留客
醉殺長安輕薄兒

秋思

李白

春陽如昨日碧樹鳴黃鸝
蕪然蕙草暮颯爾涼風吹天
秋木葉下月冷莎雞悲
坐愁羣芳歇白露凋華滋

前題

一作李白

王昌齡

閔氏黃葉落妾望自

一作白

登臺月出

一作海上

碧雲斷單于

一作蟬聲

秋色來胡兵沙塞合
漢使玉關回征客無歸日空

悲蕙草摧

雜曲

王勃

智瓊神女來訪文君蛾眉始約羅裙

一作袖

初薰歌齊曲

荆州樂

樂一作歌

李白

白帝城邊足風波瞿塘五月誰敢過
荆州麥熟繭成蛾
繰絲憶君頭緒多
撥穀飛鳴柰妾何

發白馬

將軍發白馬旌節渡黃河
 簫鼓聒川嶽滄溟湧濤一作洪
 波武安有振瓦易水無寒歌
 鐵騎若雪山飲流涸滹沱
 揚兵獵月窟轉戰略朝那
 倚劍登燕然邊鋒列嵯峩
 蕭條萬里外耕作五原多
 一掃清大漠包虎戢金戈

春日有所思

和杜主簿

蘇頌

朝上高樓上俯見洛陽陌
 搖蕩吹花風落英紛已積
 美人不共此芳好空所惜
 攬鏡塵網滋當窓苔蘚碧
 緬懷在雲漢良願睽枕席
 翻似無見時如何久為客

結襪子

李白

燕南壯士吳門豪筑中置鉛魚
 隱刀感君恩重許君命

太山一擲輕鴻毛

擣衣篇

劉希夷

秋天瑟瑟夜漫漫夜白風清玉露溥
 燕山遊子衣裳薄秦地佳人閨閣寒
 欲向樓中縈楚練還來機上裂齊紈
 攬紅袖兮愁徙倚盼青砧兮悵盤桓
 盤桓徙倚夜已久螢火雙飛入簾牖
 西北風來吹細腰東南月上浮纖手
 此時秋月可憐明此時秋風別有情
 君看月下參差影為聽莎間斷續聲
 絳河轉兮青雲曉飛鳥鳴兮行人少
 攢眉緝縷思紛紛對影穿針魂悄悄
 聞道還家未有期誰憐登隴不勝悲
 夢見形容亦舊日為許裁縫改昔時

古樂府 卷三 五十五
緘書遠寄交河曲須及明年春草綠莫言衣上有斑斑
只爲思君淚相續

前題

李白

閨裏佳人年十餘
嘖蛾對影恨離居
忽逢江上春歸燕
銜得雲中尺素書
玉手開緘長歎息
狂一作征夫猶戍交
河北萬里交河水
北流願爲雙鳥一作燕
泛中洲君邊雲
擁青絲騎妾處
苔生紅粉樓樓上
春風日將歇誰能覽
鏡看愁髮曉吹弦
管隨落花夜擣戎衣
向明月明月高
高刻漏長真珠簾
箔掩蘭堂橫垂寶幄
同心結半拂瓊
筵蘇合香瓊筵寶幄
連枝錦燈燭
熒熒照孤寢
有使一作

便

憑將金剪刀爲君留下相思枕
摘盡庭蘭不見君紅

巾拭淚坐

一作生

氤氳明年若更征
邊塞願作陽臺一段

雲

前題

吳大江

沙塞秋應晚金閨恨已空
那堪裂紈素時許出房櫳
杵影弄寒月砧聲調夜風
裁縫雙淚盡萬里寄雲中

前題

杜甫

亦知戍不返秋至拭清砧
已近苦寒月况經長別心
寧辭擣衣倦一寄塞垣深
用盡閨中力君聽空外音

前題

沈宇

日暮遠天青霜風入後庭洞房寒未掩砧杵夜泠泠

千里思

李白

李陵沒胡沙蘇武還漢家迢迢五原關朔雪亂邊花

愁見雪如花

一去隔絕國思歸但長嗟鴻鴈向西北因

一作飛

書報天涯

高句驪

金花折風帽白馬小遲回翩翩舞廣袖似鳥海東來

神仙篇

四首一作遊仙

王績

暫出東陂路過訪北巘前蔡經新學道王烈舊成仙駕
鶴來無日乘龍去幾年三山銀作地八洞玉為天金精

飛欲盡石髓溜應堅自悲生世促無暇待桑田

上月芝蘭徑中巘紫翠房金壺新練乳玉釜始煎香六
局黃公術三門赤帝方吹沙聊作鳥動石試為羊緱氏
還程促瀛洲會日長誰知北巘下延首詠霓裳

結衣尋野路負杖入山門道士言無宅仙人更有村斜
谿橫桂渚小徑入桃源玉牀塵稍冷金爐火尚溫心疑
遊北極望似陟西崑逆愁歸舊里蕭條訪子孫

真經知那是仙骨定何為許邁心長切稽康命似竒桑
疎金闕迴苔重石梁危照水然犀角遊山費虎皮鴨桃
聞已種龍竹未經騎為向天仙道棲遑君詎知

步虛詞

四首奉勅撰一作道家詞

張說

金壇啓曙闡真氣肅微微落月銜仙竇初霞拂羽衣香
 隨龍節下雲逐鳳簫飛暫往蓬萊戲千年始一歸
 窈窕流精觀深沈紫翠庭金奩調上藥寶案讀仙經作
 賦看神雨乘槎辨客星祗應謝人俗輕舉託雲輶
 金爐承道訣玉牒啓玄機雲逐笙歌度星流宮殿飛乘
 風嬉浩蕩窺月弄光輝唯有三山鶴應同千載歸
 道記開中籙真官表上清焚香三鳥至鍊藥九仙成天
 上靈書下空中妙妓迎迎來出烟霧渺渺戲蓬瀛

前題

十二首一作韋渠牟

吳筠

紫府與玄洲誰來物外遊無煩騎白鹿不用駕青牛金
 化顏應駐雲飛鬢不秋仍聞碧海上更用玉爲樓
 玉樹雜金花天河織女家月邀丹鳳舄風送紫鸞車霧
 縠籠綃帶雲屏列錦霞瑤臺千萬里不覺往來賒
 扶桑誕初景羽蓋凌晨霞倏歛造西域嬉遊金母家碧
 津湛洪源灼爍敷荷花煌煌青琳宮璨璨列玉華真氣
 溢絳府自然思無邪俯矜區中士天濁良可嗟
 瓊臺劫萬仞孤映大羅表常有二素雲凝光自飛遶羽
 童泛明霞升降何縹緲鸞鳳嘯雅音栖翔絳林杪玉虛
 無晝夜靈景何皎皎一覩太上京方知衆天小

二氣播萬有化機無停輪而我操其端乃能出陶鈞寥
寥太漠上所遇皆清真澄瑩含元和氣同自相親絳樹
結丹實紫霞流碧津以茲保童嬰永用超形神

稟化凝正氣鍊形爲真仙忘心符元宗返本叶自然帝
乙集絳宮流光出丹玄元英與桃君朗咏長生篇六符
煥明霞百闕羅紫烟飈車涉寥廓靡乘景遷不覺雲
路遠斯須九萬天

灼灼青華林靈風振瓊柯三光無冬春一氣清且和迴
首邇結靈纓躡親曜羅豁落制六天流鈴威百魔絲絲
慶不極誰謂椿齡多

爰從太微上四覲虛皇尊騰我八景輿威遲入天門旣
登玉晨庭肅肅仰紫軒敢問龍漢末如何闢乾坤怡然
輟雲璈告我希夷言幸聞至精理方見造化源

愍俗從遷謝尋仙去淪沒三光有真人與我生道骨凌
晨吸丹景入夜飲黃月百關彌惆悵方寸益清越栖神
合虛無洞覽周恍惚不覺隨玉皇焚香詣金闕

怡神在靈府皎皎含清澄仙經不吾欺輕舉信有徵疇
昔希道念而今果天矜豈非陰功著乃致白日昇焉用
過洞府吾其越朱陵

予因詣金闕飛蓋超西極遂入素中天停輪大濛側若

華拂流影不使白日匿傾曦復停午六合無暝色道化
隨感遷此理誰能測

高昇紫極上宴此玄都岑玉蕊散奇香瓊柯流雅音靈
風生太漠習習吹人襟體混希微廣神凝空洞深蕭然
宇宙外自得乾坤心

昔昔鹽

無名氏

碧落風煙外瑤臺道路賒如何連御苑別自有仙家此
地回鸞駕緣溪滿翠華洞中明月夜牕下發煙霞

于闐采花

李白

于闐采花人自言花相似明妃一朝西入胡胡中美女

多羞死乃知漢地多名姝胡中無花可方比丹青能令
醜者妍無鹽翻在深宮裡自古妬蛾眉胡沙埋皓齒

沐浴子

沐芳莫彈冠浴蘭莫振衣處世忌太潔志一作人貴藏

輝滄浪有釣叟吾與爾同歸

長干曲

四首一作江南曲

崔顥

君家何處住一作定妾住在橫塘停船暫借問或恐是

同鄉

家臨九江水來去九江側同是長干人生小不相識
下渚多風浪蓮舟漸覺稀那能不相待獨自逆一作潮

三江湖水急五湖風浪湧由來花性輕莫畏蓮舟重

前題 一作李白

張潮

憶妾一作昔深閨裏煙塵不曾識嫁與長干人沙頭候風

色五月南風興思君下巴一作江陵八月西一作秋風起想

君發楊子去來一作時悲如何見少離別多湘潭幾日一作

人又一作月到妾夢越一作常風波昨夜狂風度吹折江頭樹森

森暗無邊行人在何處北客真一作至王公朱衣滿江一作

行中薄一作日幕來投宿數朝不肯東一無以好乘浮雲

驄佳期蘭渚東鴛鴦綠浦上翡翠錦屏中自憐十五餘

顏色桃花紅那作商人婦愁水復愁風

前題 一作長干行

李白

妾髮初覆額折花門前劇郎騎竹馬來遶牀弄青梅同

居長千里兩小無嫌猜十四為君婦羞顏未嘗一作尚不開

低頭向暗壁千喚不一迴十五始展眉顏同塵與灰常

存抱柱信豈一作耻上望夫臺十六君遠行瞿塘灩澦堆

五月不可觸猿聲一作鳴天上哀門前遲一作舊行跡一一

生綠一作蒼苔苔深不能掃落葉秋風早八月蝴蝶黃雙

飛西園草感此傷妾心坐愁紅顏老早晚下三巴預將

書報家相迎不道遠直至長風沙

小長干曲

崔國輔

月暗送潮風相尋路不通菱歌唱不徹知在此塘中

盧女曲

崔顥

二月春來半宮中日漸長柳垂金屋暖花覆玉樓香拂
匣先臨鏡調笙更多簧還將盧女曲夜夜奉君王

古歌

沈千運

北邙不種田但種松與柏松柏未生處留待市朝客

古歌

薛維翰

美人怨何深含情倚金閣不嘖復不語紅珠一作淚雙雙

落

美人閉紅燭獨坐裁新錦頻放剪刀聲夜寒知未寢

古歌

沈佺期

落葉流風向玉臺夜寒秋一作寒思洞房開水晶簾外

金波下雲母窓前銀漢迴玉階陰陰苔蘚色君王履綦

難再得璇閨窈窕秋夜長繡戶徘徊明月光燕姬綵帳

芙蓉色秦女金爐蘭麝香北斗七星橫夜半清歌一曲

斷君腸

古歌

高適

君不見漢家三葉從代至高皇舊臣多富貴天子垂衣
方晏如廟堂拱手無餘議蒼生偃臥休征戰露臺百金

以爲費田舍老翁不出門洛陽少年莫論事

雜擬

漁山神女祠歌

二首序曰魏濟北從事弦超嘉平中夜夢神女來自稱天上玉女姓

成公字智瓊東郡人早失父母天地哀其孤苦令得下嫁後三四日一來卽乘輜輶衣羅綺智瓊能隱其形不能藏其聲且芬香遠于室宇頗爲人知神女乃別去留贈裙衫襪襜後五年超使將之洛西至濟北漁山下陷上遙望曲道顧有車馬似智瓊焉

王維

坎坎擊鼓魚山之下吹洞簫望極浦女巫進紛屢舞陳

瑶席湛清醕風淒淒兮一作夜雨神之來兮不來使我

心兮苦復苦一作不知神之來不來使我心苦

紛進拜兮堂前目眷眷兮瓊筵來不語言一作今意不傳

作暮雨兮愁空山悲急管思繁絃靈之駕兮儼欲旋倏

雲收兮雨歇山青青兮水潺潺右送神曲

秋夜有所思

和王奩

盧照隣

愁寂南軒夜悠然懷所知長河落鴈苑明月下鯨池鳳

臺有清曲此曲何人吹丹唇間玉齒妙響入雲涯窮巷

秋風葉空庭寒露枝勞歌欲有和星鬢已將垂

長樂少年行

崔國輔

遺却珊瑚鞭白馬驕不行章臺折楊柳春日路傷情

渭城少年行

崔顥

洛陽三月梨花飛秦地行人春憶歸揚鞭走馬城南陌

朝逢驛使秦川客驛使前日發章臺傳道長安春早來
 棠梨宮中燕初至葡萄館裏花正開念此使人歸更早
 三月便達一作更踏長安道長安道上春可憐搖風蕩日曲
 江邊萬戶樓臺臨渭水五陵花柳滿秦川秦川寒食盛
 繁華遊子春來不一作喜見家鬪雞下社塵初合走馬章
 臺日半斜章臺帝城稱貴里青樓日晚歌鐘起貴里豪
 家白馬騎五陵年少不相饒雙雙挾彈來金市兩兩鳴
 鞭上渭橋渭城橋一作墟頭酒新熟金鞍白馬誰家宿可
 憐錦瑟一作與琵琶玉壺清一作新酒就倡一作若家小婦
 春來不解羞嬌歌一曲楊柳花

邯鄲少年行

鄭錫

霞鞍金口騶豹袖紫貂裘家住叢臺下門前漳水流喚
 人呈楚舞借客試吳鉤見說秦兵至甘心赴國讎

前題

高適

邯鄲城南游俠子自矜生長邯鄲裏千場縱博家仍富
 幾處報讐身不死宅中歌笑日紛紛門外車馬常如雲
一作如雲屯未知肝膽向誰是令人却憶平原君君一無字不
 見今人一作即今交態薄黃金用盡還疎索以茲感歎辭舊
 遊更於時事無所求且與少年飲美酒往來射獵西山
 頭

長安少年行

李白

五陵年少金市東銀鞍白馬度春風落花踏盡遊何處
笑入吳姬酒肆中

王家少婦

崔顥

十五嫁王昌盈盈入畫堂自矜年最少復倚壻為郎舞
愛前溪淥歌憐子夜長閒來鬪百草度日不成粧

廬江主人婦

李白

孔雀東飛何處棲廬江小吏仲卿妻為客裁縫君自見
城烏獨宿夜空啼

越女

王昌齡

越女作桂舟還將桂為楫湖上水渺漫清江不可涉摘
取芙蓉花莫摘芙蓉葉將歸問夫壻顏色何如妾

前題

五首

李白

長干吳兒女眉目豔星月屐上足如霜不着鴉頭襪
吳兒多白皙好為蕩舟劇賣眼擲春心折花調行客
耶谿采蓮女見客棹歌迴笑入荷花去佯羞不出來
東陽素足女會稽素舸郎相看月未墮白地斷肝腸
鏡湖水如月耶谿女如雪新妝蕩新波光景兩奇絕

巴女

巴水急如箭巴船去若飛十月三千里郎行幾歲歸

西水烏江女西水屈同仙

越豔誰家女朝遊江岼倚青春猶未嫁紅粉舊來嬌錦袖盛朱橘銀鈎摘紫房見人羞不語回艇入谿藏

東川上女東川崔顥

川上女晚妝鮮日落青渚試輕楫汀長花滿正迴船暮來浪起風轉繁自言此去橫塘近綠江無伴夜獨行獨行心緒愁無盡

浣紗女

李白

玉面耶溪女青蛾紅粉粧一雙金齒屐兩足白如霜

前題

王昌齡

錢塘江畔是誰家江上女兒全勝花吳王在時不得出

今日公然來浣紗

今別離

崔國輔

送別未能旋相望連水口船行欲映洲幾度急搖手

前題

李揆

水國葉黃時洞庭霜落夜行舟聞商估宿在楓林下此地送君還茫茫似夢間後期知幾日前路轉多山巫峽

通湘浦迢迢隔一作阻雲雨天晴見海橋月落聞津鼓人

老自多愁水深難急流清露一作膏歌一曲白首對

一作年

滄洲

久別離

李白

別來幾春未還家玉牕五見櫻桃花况有錦字書開緘

使人嗟一上有至此腸斷彼心絕雲鬟霧一作鬢罷攬一作

梳結愁如迴飈亂白雪去年寄書報陽臺今年寄書重

相催東風兮東風一作胡為我吹行雲使西來待來竟

不來落花寂寂一作委青苔

遠別離

遠別離古有皇英之二女乃在洞庭之南瀟湘之浦海

水直下萬里深誰人不言此離苦日慘慘兮雲冥冥猩

猩啼煙兮鬼嘯雨我縱言之將何補皇穹竊恐不照余

之忠誠雷一作馮馮兮欲吼怒堯舜當之亦禪禹君失

臣兮龍為魚權歸臣兮鼠變虎或言堯幽囚舜野死九

疑聯絲皆相似重瞳孤墳竟誰一作是帝子泣兮綠雲

間隨風波兮去無還慟哭兮遠望見蒼梧之深山蒼梧

山崩湘水絕竹上之淚乃可滅

離別難一曰大郎神亦曰悲切子亦曰怨回鵲武

善吹觱栗乃撰此曲以寄情焉

士人妻

此別難重陳花飛復戀人來時梅覆雪去日柳含春物

候催行客歸途淑氣新剡川今已遠魂夢暗相親

別離怨

鄭遂初

蕩子戍遼東連年信不通塵生錦步障花遶玉屏風只
恐一作怨紅顏改寧辭玉簫空繫書春鴈足早晚到雲中

別怨

祖詠

送別到中流秋船倚渡頭相看尚不遠未可即回舟

吳宮怨

衛萬

君不見吳王宮闕一作閣臨江起不卷珠簾見江水曉氣

晴來雙闕間潮聲夜落千門裏句踐城中非舊春姑蘇

臺下一作上起黃塵祗今惟有西江月曾照吳王宮裏人

越谿怨

冷朝光

越王宮裏如花人越水谿頭采白蘋白蘋未盡人先盡

誰見江南春復春

邯鄲宮人怨

崔顥

邯鄲陌上三月春暮行逢見一婦人自言鄉里本燕趙

少小隨家西入秦母兄憐愛無儔侶五歲名為阿嬌女

七歲丰茸好顏色八歲黠惠能言語十三兄弟教詩書

十五青樓學歌舞我家青樓臨道傍紗窓綺幔暗聞香

日暮笙歌君駐馬春日妝梳妾斷腸不用城南使君壻

本求三十侍中郎何知漢帝好容色玉輦攜登歸建章

建章宮殿不知數萬戶千門深且長百堵塗椒接青瑣

九華閣道連洞房水精簾箔雲母扇琉璃牕牖玳瑁牀

古樂府 卷三 六十八
歲歲年年奉歡宴嬌貴榮華誰不羨恩情莫比陳皇后
寵愛全勝趙飛燕瑤房侍寢世莫知金屋更衣人不見
誰言一朝復一日君王棄世市朝變宮車出葬茂陵田
賤妾獨留長信殿一朝太子升至尊宮中人事如掌翻
同時侍女見讒毀後來新人莫敢言兄弟印綬皆被奪
昔年賞賜不復存一旦放歸舊鄉里乘車垂淚還入門
父母愍我曾富貴嫁與西舍金王孫念此翻覆復何道
百年盛衰誰能保憶昨尚如春日花悲今已作秋時草
少年去去能停鞭人生萬事由上天非我今日獨如此
古今歇薄皆共然

西宮春怨

王昌齡

西宮夜靜百花香欲捲珠簾春恨長斜抱雲和深見月

朦朧

一作朧樹色隱昭陽

西宮秋怨

芙蓉不及美人妝水殿風來珠翠香誰分含啼一作却
掩秋扇空懸明月待君王

後庭怨

王諲

君不見紅閨少女端正時天天桃李仙容姿幸得君王
憐巧笑披香殿裏薦蛾眉蛾眉雙雙人共進常恐妾身
從此擯甄妃爲妬出層宮班女因猜下長信長信宮門

閉不開昭陽歌吹風送來夢中魂魄猶言是覺後精神
 尚未迴念君嬌愛無終始使妾長啼後庭裏獨立每看
 斜日盡孤眠直至殘燈死秋日聞蟲翡翠簾春晴照面
 鴛鴦水紅顏舊來花不勝白髮如今雪相似傳聞紈扇
 思未歇預想蛾眉上初月如君貴偽不貴真還同棄妾
 逐新人借問南山松葉意何如北砌槿花新

青樓怨

王昌齡

香幃風動花入樓高調鳴箏緩夜愁腸斷關山不解說
 依依殘月下簾鉤

綠墀怨

李元紘

征馬噪金珂嫖姚向北河綠苔行跡少紅粉淚痕多寶
 屋粘花絮銀箏覆網羅別君如昨日青海鴈頻過

鳳樓怨

顏舒

佳人名莫愁珠箔上花鈎清鏡鴛鴦匣新妝翡翠樓擣
 衣明月夜吹管白雲秋惟恨金吾子年年向隴頭

虞姬怨

馮待徵

妾本江南采蓮女君是江東學劍人逢君遊俠英雄日
 值妾年華桃李春年華灼灼豔桃李結髮簪花配君子
 行逢楚漢正相持辭家上馬從君起歲歲年年事征戰
 侍君帷幙損紅顏不惜羅衣沾馬汗不辭紅粉着刀環

相期相許定關中鳴鑿鳴珮入秦宮誰誤四面楚歌起
果知五星漢道雄天時人事有興滅智窮計屈心摧折
澤中馬力先戰疲帳下蛾眉君王是日無神彩
賤妾此時容貌改拔山意氣都已無渡江面目今何在
終天隔地與君辭恨似流波無息時使妾本來不相識
豈見中途懷苦悲

春女怨

薛維翰

白玉堂前一樹梅今朝忽見數花

一作枝

開兒家門戶尋

常一作重閉春色因何入得來

一作何緣得入來

古蛾眉怨

王翰

君不見宜春苑中九華殿飛閣連連直如髮白日全含
朱鳥牕流雲半入蒼龍闕宮中綵女夜無事學鳳吹簫
弄清越珠簾北卷待涼風繡戶南開向明月忽聞天子
憶蛾眉寶鳳銜花撲兩螭傳聲走馬開金屋夾路鳴環
上玉墀長樂彤庭宴華寢三千美人曳花錦燈前含笑
更羅衣帳裏承恩薦瑤枕不意君心半路迴求仙別作
望仙臺琳琅禁闥遙相憶紫翠巖房晝不開欲向人間
種桃實先從海底覓蓬萊蓬萊可求不可上孤舟縹緲
知何往黃金作盤銅作莖青天白露掌中擎王母嫣然
感君意雲車羽旆欲相迎飛廉觀前空怨慕少君何事

須相誤一朝埋沒茂陵田賤妾蛾眉不重顧宮車晚出
向南山仙衛逶迤去不還朝晡泣對麒麟樹樹下蒼苔
日漸斑人生百年夜將半對酒長歌莫長歎情一作折知
白日不可私一作期一死一生何足算

綵書怨

書一作毫

上官昭容

葉下洞庭初思君萬里餘露濃香被冷月落錦屏虛欲
奏一作汪南曲貪封薊北書書中無別意惟悵久離居

孤寢怨

崔珪

征戍動經年含情拂玳筵花飛織錦處月落擣衣邊燈
暗愁孤坐牀空怨獨眠自君遼海去玉匣閉春絃

孤寢怨

1

