

子破丑危寅成

月建

卯收辰開巳閉

午

五月

芒種五月節
夏至 五月中

午建未除申滿

酉平戌定亥取

夏至後太陽
過未臨鶉首
月將小吉

五子 酉 吉

值月破百事大凶雖得吉神亦不可用

乙丑 酉 吉

天恩 大小歲後 天貴 後日 七聖 神在
利星 孔子死

丁丑 酉 吉

大明 大小歲前 天貴 後日 七聖 神在
利星 大殺入中官 五行忌 重喪

己丑 酉 吉

次吉 歲前 七聖 神在
章星 十惡 獨鬼敗亡 禽巢

辛丑 酉 吉

上吉 天福 月德令 歲值 地亞
利星 獨鬼敗亡 九主鬼 肉巢

癸丑 酉 吉

天恩 曲星 歲位 七聖 地亞
利星 大殺中官 傍四廢 觸水龍 張宿 八專 伐日

甲寅 酉 吉

次吉 日月令 歲位 七聖 鳴吠對
解星 八專

丙寅 酉 吉

上吉 天恩 大小歲位 月德 天貴 天良 天尊 鳴吠對
五行忌 倉頡死

戊寅 酉 吉

上吉 天恩 月恩 人民令 四相 天瑞 大小歲前
解星 獨鬼敗亡 天上大空令 伐日 禽巢

庚寅 酉 吉

次吉 天福 天瑞 金石令 歲前 鳴吠
齊星

壬寅 酉 吉

大明 顯星 江河令 七聖 歲位 月空 鳴吠
九土星 傍四廢

五卯 酉 吉

值河魁 大酉 又值水消 瓦解 百事忌用
血忌



卷之三

辰

卷六

甲辰

吉 次吉 大明 七聖 歲位
 凶 朴星 十惡 八風 大殺入中宮

丙辰

吉 上吉 大明 天貴 歲位 天壽 月德 神在
 凶 章星 五不歸 五行忌 八絕

戊辰

吉 天恩 月恩 四相 小歲位 歲後
 凶 朴星 招鬼敗區 天殺入中宮 返激 商窠

庚辰

吉 次吉 天恩 七聖 歲後 神在
 凶 章星 十惡 八絕 河伯死

壬辰

吉 大明 歲位 小歲前 月空 白帶主
 凶 利星 五不歸 天上大空 傍四廢 伐日子昏死

乙巳

吉 大明 天福 七聖 歲位 神在
 凶 解星 十惡 辛辛上朔

丁巳

吉 天福 復日 天貴 歲對 小歲位 神在
 凶 齊星 九土鬼 亡 歲 重喪 赤符死 孔子墓 五行忌 參主

己巳

吉 四相 七聖 歲後
 凶 解星 商窠 乙辛上朔

辛巳

吉 次吉 月德合 天恩 大端 天福 歲後 七聖 地啞
 凶 齊星 招鬼敗區 五不歸 十惡 八絕 伐日 商窠 丁辛上朔

癸巳

吉 顯星 天福 歲位 小歲前
 凶 九土鬼 天上大空 傍四發 己辛上朔

五午

吉 值月建百事 大商雖得吉神亦不可用
 一云宜封拜饗爵出行不忌 △按甲午天赦可分別

乙未

吉 大明 七聖 歲位 小歲前 地啞 不將 神在
 凶 朴星 大殺入中宮

丁未

吉 天貴 復日 歲對 小歲後 神在
 凶 章星 八專 天上大空 五行忌 重喪

己未

吉 次吉 大明 七聖 歲對 神在
 凶 利星 八專

和漢三才圖會

曆擇日神

卷六

〇十五



辛未 吉 上吉 大明 月德令 歲後 神在
 凶 章星 扁鵲死 倉頡葬

癸未 吉 天恩 歲後 不將
 凶 利星 傍四廢 觸水龍 張宿 伐日

甲申 吉 次吉 大明 顯星 七聖 歲後 神在 不將 嗚吠
 凶 八風 天地育 伐日

丙申 吉 上吉 月德 天貴 天聲 歲位 小歲前 不將 神在
 凶 解星 月會 五行忌 五不歸 十惡

戊申 吉 上吉 月恩 歲對 小歲後 七聖 四相 神在 不將
 凶 齊星 招鬼敗亡 人民齊 天上大空亡 地虛

庚申 吉 天福 顯星 大明 七聖 歲對 嗚吠
 凶 八專 招鬼敗亡 金石商 五不歸

壬申 吉 大明 七聖 歲後 月空 神在 嗚吠
 凶 齊星 招鬼敗亡 江河商 傍四廢 十惡 商巢

五酉 酉 值天罡 大酉百事忌用

甲戌 吉 次吉 大小歲前 七聖 神在 不將
 凶 利星 黑帝死

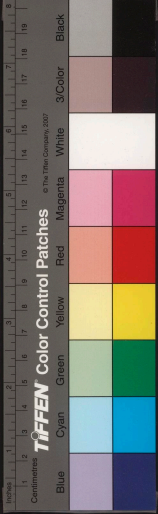
丙戌 酉 值夏大墓 支干無氣 兼值返激 雖有吉神 百事忌用

戊戌 吉 次吉 月恩 歲位 小歲前 七聖 不將
 凶 章星 招鬼敗亡 十惡 返激 商巢 飛宿

庚戌 吉 次吉 大明 天恩 七聖 歲對 神在
 凶 利星 九土鬼 招鬼敗亡 八絕 白帝死

壬戌 吉 歲對 月空
 凶 利星 招鬼敗亡 大殺入中官 傍四廢 離巢 天上大空亡

乙亥 吉 次吉 顯星 大小歲前 不將
 凶 丙辛上旬



丁亥 吉 大明 天貴 歲前 小歲對 復日 神在
酉 解星 五行忌 十惡 伐日 入絕 七傷 重喪 戊午上朔

巳亥 吉 次吉 天福 七聖 四相 歲位 地啞
酉 齊星 猖鬼敗亡 齒窠 庚午上朔

辛亥 吉 止吉 大明 月德合 天恩 歲對 地啞 顯星
酉 四耗 猖鬼敗亡 五不歸 齒窠 入絕 壬午上朔

癸亥 凶 值夏正四廢且 五行無氣 福德不臨之辰 百事忌用

子 執丑 破寅 危
辰 收 巳 開
卯 開 未 建 申 除
酉 滿 戌 平 亥 定

月 走
未
六 月

小暑 六月節
大暑 六月中
大暑後 太陽
過午 驅鴉火
月將 勝光

甲子 吉 上吉 天德 月德 天恩 神在 大小歲後 青帝生
酉 利星

丙子 吉 次吉 天貴 大小歲前 天聾 鳴吠對
酉 朴星 天地正傳 五行忌 觸木龍 張宿 伐日 七鳥

戊子 吉 四相 七聖 歲前 黃帝生
酉 章星 猖鬼敗亡 九醜 齒窠 重喪

庚子 吉 次吉 天福 月空 歲位 天聾 鳴吠對
酉 利星

壬子 凶 值夏正四廢且 五行無氣 福德不臨之辰 百事忌用

五丑 凶 值月破 百事大凶 縱有吉神 亦不可用

甲寅 吉 天德 月德 日月合 七聖 傳星 歲位 鳴吠對
酉 入專

丙寅 吉 天恩 大小歲後 陰陽合 天良 天貴 曲星 天聾 鳴吠對
酉 五行忌 倉頡死



戊寅

吉 天恩 天瑞 入民合 傳星 四相 大小歲前
 酉 伐日 猖鬼敗亡 天上空亡 重喪 商窠

庚寅

吉 天瑞 天福 金石合 歲前月空 鳴吠
 酉 火星

壬寅

吉 大明 曲星 江河合 七聖 歲位 鳴吠
 酉 九土鬼 傍四廢

乙卯

吉 七聖 日月合 神在 歲位 鳴吠對
 酉 章星 九醜 八專 四耗 五帳 派宿

丁卯

吉 次吉 陰陽合 天恩 天貴 大小歲後 地啞 神在 鳴吠對
 酉 科星 猖鬼敗亡 五行忌 商窠

己卯

吉 大明 天恩 天福 歲前 天德合 月德合 四相 復月 地啞
 酉 五不歸 伐日 九醜 章星 重喪

辛卯

吉 天福 月恩 歲位 小歲前 金石合 七聖 神在 鳴吠對
 酉 利星 九醜 五帳

癸卯

吉 上吉 七聖 江河合 歲位 鳴吠對
 酉 科星 傍四廢

五辰

吉 值天罡 大商 百事忌用

乙巳

吉 次吉 大明 傳星 天福 歲位 神在
 酉 十惡 辛年上朔

丁巳

吉 天福 天貴 歲對 小歲位 神在
 酉 陰錯 九土鬼 八絕 五行忌 赤帝死 火星 癸年 上朔 孔子葬

己巳

吉 上吉 天德合 月德合 歲後 七聖 傳星 四相 復日
 酉 商窠 重喪 乙年上朔

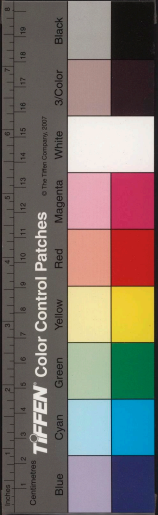
辛巳

吉 次吉 天恩 天瑞 天福 歲後 月恩 七聖 地啞
 酉 火星 猖鬼敗亡 五不歸 十惡 八絕 伐日 商窠 丁年上朔

癸巳

吉 天福 曲星 歲位 小歲前
 酉 九土鬼 天上空亡 傍四廢 地囊 巳年上朔

曆書 卷之六 十八



五午 酉

值 天地爭雄受死 百事大凶縱有吉神亦當避忌

△按甲午 天祿可分別

五未 酉

值 月建 百事大凶雖有吉神亦不可用

一云宜封拜饗餼出行不忌

甲申 酉

上吉 大明 天德 月德 曲星 歲後 神在 不將 鳴吠

伐日 八風 天地商

丙申 酉

上吉 祿神黃道 傳星 天貴 天驛 天驛 歲在 小歲前 神在 鳴吠

十惡 五不歸 日月宵 五行忌 天呷

戊申 酉

七聖 祿神黃道 四相 復日 天黃道 歲對 小歲後 神在 不將

火星 指鬼敗亡 天上空亡 人民宵 重喪

庚申 酉

次吉 大明 曲星 祿神黃道 天福 七聖 月空 歲對 鳴吠

八專 指鬼敗亡 五不歸 金石商

壬申 酉

大明 祿神黃道 天黃道 歲後 神在 不將 鳴吠

火星 傍四廢 指鬼敗亡 江河月 十惡 歲空 宵窠

乙酉 酉

七聖 歲前 小歲對 不將 鳴吠

朴星 九土鬼 天地離 九醜 伐日 △按五酉皆血忌

丁酉 酉

次吉 天貴 歲位 小歲前 地啞 鳴吠

章星 日月離 五行忌

巳酉 酉

大明 天恩 天德合 月德合 歲對 四相 復日 鳴吠

利星 九土鬼 五不歸 人民離 五惟 重喪

辛酉 酉

大明 月恩 七聖 歲對 地啞 鳴吠

朴星 五不歸 金石離 五惟 九醜 八專

癸酉 酉

上吉 大明 七聖 歲後

利星 傍四廢 歲空 江河離

五戌 酉

值 河魁 大凶 又值 水消 凡解 百事忌用

乙亥 酉

次吉 曲星 七聖 大小歲前

四耗 厭對 丙羊上朔



丁亥 吉 次吉 大明 歲前 小歲對 傅星 天貴 神在
 凶 伐月 十惡 七鳥 八絕 五行忌 戊羊上朔

巳亥 吉 上吉 天合德 月德 歲位 庚羊上朔
 凶 火星 猖鬼 豎仁 重喪 禽窠 曲星 歲對 地啞

辛亥 吉 次吉 大明 天恩 月恩
 凶 禽窠 五不歸 猖鬼 敗凶 壬羊上朔

癸亥 凶 值夏正四廢且五行無氣福德不臨之辰百事忌用

子定丑換寅破
 卯危辰戌己收 月建
 午開未開申建
 酉除戌滿亥平
 申
 七月
 立秋七月節
 處暑 七月申
 處暑後太陽
 過已曬鴉火
 月將大乙

甲子 吉 天恩 大小歲對 神在 青帝生
 凶 齊星 傍四廢

丙子 吉 次吉 顯星 大小歲位 七聖 月空 天龍耳 鳴吠對
 凶 觸水龍 伐日 張宿

戊子 吉 七聖 天德合 歲位 黃帝生
 凶 解星 猖鬼 敗凶 九醜 禽窠

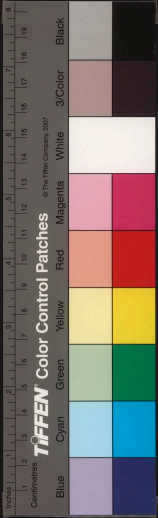
庚子 吉 上吉 天福 天貴 歲後 後日 天龍耳 鳴吠對
 凶 齊星 五行忌 九虎 重喪

壬子 吉 天恩 月恩 月德 天瑜 顯星 黑帝生 歲後 天龍耳
 凶 九醜 五不歸 五旅 七聖 鳴吠對

五丑 值天地爭雄受死百事大凶縱有吉神亦當避去

五寅 值月破百事大凶雖得吉神亦不可用

乙卯 值秋正四廢且五行無氣福德不臨之辰百事忌用



丁卯

吉

上吉 天恩 顯星 太歲對 月德合 陰陽合 鳴吠對 七聖 禽窠 猖鬼敗區 地啞 神在

己卯

吉

大明 天福 天端 人臣合 歲位 天恩 地啞 神在 解星 五不歸 伐月 九醜

辛卯

吉

天福 天貴 金石合 七聖 歲後 小歲位 神在 鳴吠對 齊星 五行忌 九醜 五恠

癸卯

吉

次吉 天德 江河合 顯星 四相 七聖 歲位 鳴吠對

甲辰

吉

大明 曲星 七聖 歲位 赤帝生 陰錯 按五辰皆血忌

丙辰

吉

次吉 大明 傳星 歲後 月空 天聾 神在 五不歸

戊辰

吉

次吉 天恩 天德合 曲星 歲對 小歲位 天聾 神在 禽窠 猖鬼敗區

庚辰

吉

上吉 天恩 天貴 傳星 歲對 復日 神在 十惡 五行忌 八絕 河伯死 重喪 示

壬辰

吉

上吉 大明 月德 日思 四相 歲後 小歲 白帝生 火星 五不歸 天上空亡 伐日 子昏死

五巳

吉

值河魁 天凶 百事忌用

甲午

吉

顯星 七聖 九土鬼 傍四廢

丙午

吉

大明 次吉 歲前 小歲對 月空 神在 鳴吠 解星

戊午

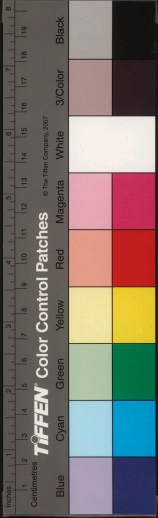
吉

七聖 天德合 歲前 神在 不將 齊星 猖鬼敗區 九土鬼 九醜 歲空 四耗 五恠 黃帝死 禽窠

庚午

吉

上吉 天貴 歲對 復日 鳴吠 解星 五行忌 伐日 重喪 四耗



壬午 吉 大明 天恩 月恩 月德 四相 歲對 神在 鳴吠 不將
凶 齊星 九醜 離窠

乙未 吉 大明 曲星 歲後 小歲位 地啞 不將 神在
凶 傍四廢 大殺入中宮

丁未 吉 上吉 月德合 歲前 小歲對 傳星 神在
凶 八風 八專 天上大空區

己未 吉 大明 歲前 神在
凶 八專 火星 歲空

辛未 吉 次吉 大明 傳星 歲對 天貴 神在
凶 八風 五行忌 扁鵲死 倉頡葬

癸未 吉 次吉 天恩 天德 四相 歲對 不將
凶 火星 張宿 網水龍 伐日

五甲 凶 值月建 百事 大吉 雖得吉 神亦不可用
一云 封拜 襲爵 出行 不忌 按戊申 天赦 可分別

乙酉 吉 顯星 七聖 歲位 小歲前 不將 鳴吠
凶 伐日 天地離 妨四廢 九土鬼 九醜 三陰

丁酉 吉 上吉 月德合 歲後 小歲位 地啞 鳴吠
凶 解星 日月離 天地正轉

己酉 吉 大明 天恩 歲前 七聖 鳴吠
凶 齊星 九土鬼 五不歸 人民齊 九醜

辛酉 吉 大明 天貴 顯星 歲前 七聖 地啞 鳴吠
凶 五推 五不歸 金石離 天轉地轉 九醜 八專 五行忌

癸酉 吉 次吉 大明 天德 四相
凶 齊星 天轉地轉 江河離

甲戌 吉 神在 大小歲對
凶 火星 傍四廢 黑帝死

丙戌 吉 次吉 曲星 歲位 小歲前 月空 神在
凶 八絕 五不歸 大殺入中宮



戊戌

吉 傳星 歲位 小歲前 天惡合 七聖
 凶 十惡 捐鬼敗區 禽窠 張宿

庚戌

吉 上吉 大明 天恩 天貴 歲前 復日 神在
 凶 火星 捐鬼敗區 九土鬼 五行忌 八絕 重喪 白帝死

壬戌

吉 上吉 曲星 月德 月恩 歲前 四相
 凶 禽窠 捐鬼敗區 天上大空區 大歲中宮 青帝死

五亥

凶 值天罡 大凶 又值水消瓦解 百事忌用
 甲巳年癸亥日係十惡大敗

子平丑 定寅 堯
 卯破辰 危巳 成 日建
 午叔未 開申 閑
 酉建戌 除亥 滿



八月

白露 八月節
 秋分 八月 中
 秋分後 太陽
 過辰 躔壽星
 月將 天罡

五子

凶 值河魁 大凶 百事忌用

乙丑

吉 上吉 天恩 月德合 大小歲對 月財 地啞 神在
 凶 傍四廢 利星 孔子死

丁丑

吉 上吉 祇神黃道 大小歲位 大明 神在
 凶 朴星 天上大空區 大殺中宮

己丑

吉 次吉 祇神黃道 歲位 神在
 凶 章星 十惡 捐鬼敗區 返激 離窠

辛丑

凶 值秋大墓支干無氣 值返激 雖有吉神 百事忌用

癸丑

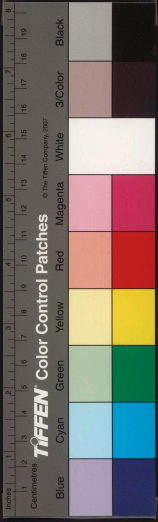
吉 次吉 祇神黃道 天恩 月恩 曲星 四相 七聖 歲後 地啞
 凶 朴星 大殺中宮 觸水龍 張宿 伐日 八專

甲寅

吉 值秋正四廢月 五行無氣 福德不臨之辰 百事忌用

丙寅

吉 次吉 陰陽合 天恩 顯星 大小歲對 七聖 天聾 鳴吠對
 凶 倉頡死



戊寅 吉

次吉 人民合 天恩 天瑞 大小歲位
解星 指鬼敗亡 天上大空亡 伐日 離窠

庚寅 吉

上吉 天福 天瑞 天貴 天良 金石合 歲位 月德 七聖 鳴吠
齊星 五行忌

壬寅 吉

上吉 大明 江河合 顯星 四相 歲後 鳴吠
九土鬼

五卯 凶

值月破大凶百事忌用

甲辰 吉

大明 七聖 歲後 月空 不將
朴星 大殺中官 傍四廢 十惡

丙辰 吉

上吉 大明 歲後 天聾 神在
章星 五不歸 入絕

戊辰 吉

次吉 天恩 歲對 小歲後 七聖 天聾 神在不將
朴星 指鬼敗亡 大殺中官 離窠

庚辰 吉

天恩 月德 歲位 天貴 七聖 神在上 上吉
章星 五行忌 十惡 入絕 河伯死

壬辰 吉

上吉 大明 歲後 小歲位 四相 白帝生 不將
利星 五不歸 天上大空亡 伐日 子胥死

乙巳 吉

祇神黃道 大明 天福 月德合 歲後 月財 七聖 神在
解星 十惡 傍四廢 辛年上朔

丁巳 吉

次吉 祇神黃道 歲前 小歲後 天福 神在
齊星 九土鬼 地震 入絕 癸年上朔

己巳 吉

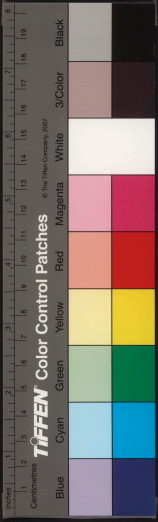
次吉 祇神黃道 歲對 七聖
解星 離窠 乙年上朔

辛巳 吉

次吉 祇神黃道 天恩 天瑞 天福 天貴 歲前 七聖 復日 地唾 不將
齊星 指鬼敗亡 伐日 入絕 宜喪 十惡 五行忌 五不歸 離窠 丁年上朔

癸巳 吉

天福 顯星 歲後 小歲位 月恩 四相 不將
九土鬼 天上大空亡 巳年上朔



五午凶

值天罡大凶百事忌用

五未凶

值天地爭雄受死百事大凶縱有吉神亦當避忌

甲申

吉 上吉 大明顯星 七聖 歲對 月空 神在 鳴吠 不將
凶 伐日 天地驚 傍四廢

丙申

吉 神在 歲後 小歲位 天聾 鳴吠
凶 解星 五不歸 日月離 十惡

戊申

吉 次吉 天赦 歲前 小歲位 七聖 神在 不將
凶 齊星 猖鬼敗亡 天上大空區 人民離

庚申

吉 上吉 大明 天福 天貴 顯星 月德 歲前 七聖 鳴吠
凶 八專 猖鬼敗亡 五不歸 金石離 五行忌

壬申

吉 大明 四相 歲對 神在 鳴吠 不將
凶 齊星 猖鬼敗亡 江河離 十惡 商窠

五酉凶

值月建百事大凶雖有吉神亦不可用
一云封拜饗爵出行不忌

甲戌

吉 七聖 月空 大小歲位 神在
凶 利星 傍四廢 黑帝死 按五戌皆血忌

丙戌

吉 神在 歲後 小歲前
凶 并星 五不歸 八絕 大殺入中官

戊戌

吉 七聖 歲前 小歲位
凶 章星 猖鬼敗亡 十惡 商窠 張宿

庚戌

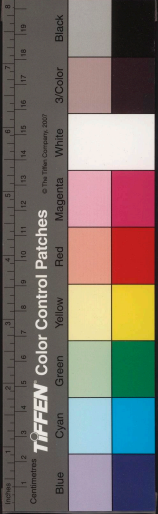
吉 大明 天恩 月德 歲前 七聖 天貴 神在
凶 利星 九土鬼 猖鬼敗亡 五行忌 白帝死

壬戌

吉 四相 歲前
凶 并星 猖鬼敗亡 大殺入中官 商窠 天上大空區

乙亥

吉 上吉 月德令 大小歲位 顯星 七聖 月財
凶 傍四廢 羊上朝



丁亥

吉 次吉 大明 歲位 小歲前 神在
凶 解星 伐日 十惡 八絕 戊年上朔

己亥

吉 天福 歲後 地咩
凶 齊星 猖鬼 敗凶 商窠 庚年上朔

辛亥

吉 次吉 大明 天恩 天貴 歲前 復日 地咩
凶 八絕 九虎 離窠 五不歸 五行忌 重喪 壬年上朔

癸亥

吉 月恩 大小歲對 神在
凶 解星 商窠 天上大空亡 十惡 甲年上朔

子 滿丑 平寅定
卯 雜辰 破巳 危

午 成未 收申 開
酉 閉戌 建亥 除

月建

戌

九月

寒露 九月節
霜降 後太陽
過卯 驅大火
月將 大衝

甲子

吉 次吉 天恩 大歲前 神在 青帝生
凶 利星 傍四廢

丙子

吉 上吉 天德 月德 大小歲位
凶 朴星 伐日 觸水龍 張宿

戊子

吉 復日 七聖 歲位 貴帝生
凶 章星 猖鬼 敗凶 九醜 地囊 重喪 商窠

庚子

吉 上吉 天福 天貴 月恩 歲後 天聾 鳴吠對
凶 利星 五行忌 九醜

壬子

吉 天恩 天瑞 月空 歲後 天聾 鳴吠對 黑帝生
凶 朴星 五恠 五不歸 九醜

五丑

凶 值天罡 大凶 百事忌用

五寅

凶 值天地爭雄 受死 百事大凶 縱有吉神 亦當避忌

乙卯

凶 值秋正四廢 月五行無氣 福德不臨 之辰 百事忌用



丁卯

吉

天恩 陰陽合 大小歲對 地咩 神在 鳴吠對
朴星 猶鬼敗凶 商窠

己卯

吉

大明 天恩 天瑞 天福 歲位 人民合 復日 地咩 神在
章星 五不歸 九醜 伐口 重喪

辛卯

吉

天德合 月德合 天福 天貴 金唇 不將 歲後 小歲位 鳴吠對 神在
利星 九醜 五行忌 五柱 絕陽

癸卯

吉

次吉 四相 歲後 江河合 七聖 不將 鳴吠對
朴星

五辰

吉

值月破 百事大凶 雖得主神亦不可用
丙辛年 庚辰係十惡大敗

乙巳

吉

次吉 大明 天福 傳星 歲後 七聖 神在
十惡 傍凶廢 辛年上朔 乙庚年係十惡大敗

丁巳

吉

天福 神在 歲前 小歲後
火星 絕陽 九土鬼 癸辛上朔 赤帝死 倉頭葬

己巳

吉

次吉 傳星 七聖 復日 歲對
商窠 重喪 乙年上朔

辛巳

吉

上吉 天恩 天瑞 天福 天貴 天德合 不將 月德合 歲對 七聖
十惡 猶鬼敗凶 火星 伐日 五行忌 五不歸 商窠 丁辛上朔 地咩

癸巳

吉

天福 曲星 歲後 小歲位 四相 不將
絕陽 九土鬼 天上下空 凶 △校五已皆血忌

甲午

吉

七聖 歲後 小歲位 神在 鳴吠對
絕陽 九土鬼 傍凶廢 朴星

丙午

吉

上吉 大明 天德 月德 歲前 小歲對 神在 鳴吠
章星

戊午

吉

七聖 復日 歲前 神在 不將
利星 猶鬼敗凶 歲空 九醜 九土鬼 商窠 黃帝死 重喪 五柱 四耗

庚午

吉

次吉 天貴 月恩 歲對 不將 鳴吠
章星 五行忌 伐日

壬午

吉

大明 天恩 歲對 四相 月空 神在 不將 鳴吠
利星 九醜 留巢

五未

凶

值河魁又值永消瓦解百事忌用

甲申

吉

次吉 大明 曲星 歲對 七聖 神在 鳴吠
伐日 天商 傍四廢

丙申

吉

上吉 天德 月德 傳星 神在 歲對 小歲位 天諱 鳴吠
十惡 日月商 五不歸 絕湯

戊申

吉

上吉 天赦 七聖 復日 歲前 小歲對 神在
火星 指鬼敗亡 天上空穴 人民商 重喪

庚申

吉

上吉 大明 天福 天貴 曲星 七聖 歲前 鳴吠 月恩
八專 指鬼敗亡 五不歸 金石商 五行忌

壬申

吉

大明 七聖 歲對 四相 神在 鳴吠 月空
火星 指鬼敗亡 江河商 十惡 商巢

乙酉

吉

七聖 歲位 歲前 鳴吠
朴星 天地商 傍四廢 九主鬼 伐日 九醜

丁酉

吉

歲後 小歲位 地咿 鳴吠
章星 天地正轉 日月商 絕陽

己酉

吉

大明 天恩 復日 歲前 鳴吠
利星 九土鬼 人民商 五不歸 九醜 重喪

辛酉

吉

大明 天德 合 月德 合 天貴 歲前 地咿 鳴吠
朴星 天轉地轉 五不歸 金石商 九醜 八專 五怪 五行忌

癸酉

吉

次吉 大明 四相 七聖 鳴吠
利星 江河商 天轉地轉

五戌

凶

值月建百事太凶 雖得吉神亦不可用
一云封拜 襲爵 出行 不忌

乙亥

吉

次吉 曲星 大小歲位
傍四廢 丙午上朝



乙亥 次吉 曲星 大小歲位 傍四廢 丙午上朝 卷之六 三十八



丁亥 吉 大明 傳星 歲位 小歲前 神在
 凶 伐日 八絕 十惡 戊羊上朔

己亥 吉 次吉 天福 七聖 復日 歲後 地咿
 凶 火星 猖鬼敗凶 絕陽 重喪 離窠 庚羊上朔

辛亥 吉 上吉 大明 天恩 曲星 天貴 天德合 月德合 歲前 地咿
 凶 八絕 猖鬼敗凶 五不歸 五行忌 九虎 甯窠 壬羊上朔

癸亥 吉 傳星 神在 大小歲對
 凶 十惡 甯窠 天上大空亡 甲羊上朔

子 除丑 青寅 平
 卯 定辰 執巳 破 月建
 午 危未 戌申 收
 酉 開戌 開亥 建



十月

小雪 後太陽
 過賓 鹽析木
 月辨 功費

甲子 吉 上吉 天恩 天赦 大小歲對 四相 神在 月德 青帝生
 凶 齊星

丙子 吉 次吉 顯星 大小歲對 七聖 天龍耳 鳴吠對
 凶 伐日 天轉地轉 傍四廢 觸木龍 張宿

戊子 吉 七聖 歲後 黃帝生
 凶 解星 猖鬼敗凶 歲孽 離窠 九醜

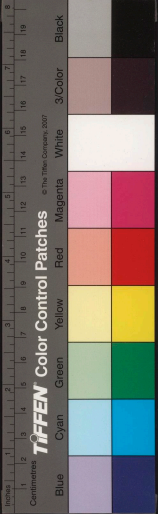
庚子 吉 次吉 天福 天德合 歲對 月空 天華 鳴吠對
 凶 齊星 天地正轉 地農

壬子 吉 天恩 天端 天貴 顯星 黑帝生 歲對 復日 天尊 鳴吠對
 凶 歲博 天轉地轉 四耗 五不歸 九醜 六蛇 重喪 五行忌

乙丑 吉 天德 天恩 月德 大小歲前 四相 地咿 神在
 凶 孤辰 大殺入中宮 天上大空亡 傍四廢

丁丑 吉 傳星 月德合 七聖 歲後 神在
 凶 十惡 猖鬼敗凶 孤辰 離窠

己丑 吉 傳星 月德合 七聖 歲後 神在
 凶 十惡 猖鬼敗凶 孤辰 離窠



辛丑 吉 天福 地咩 歲對
 凶 火星 九土鬼 猖鬼敗亡 離窠 行痕

癸丑 吉 天恩 曲星 七聖 天貴 地咩 歲對
 凶 八專 五行忌 大殺入中宮 觸水龍 伐日 陰錯了庚

五寅 凶 值河魁大凶又值承瓦解百事忌用

乙卯 吉 天德 月德 日月合 歲對 神在 鳴吠對
 凶 解星 八專 五性 漲宿

丁卯 吉 次吉 天恩 大小歲對 陰陽合 顯星 神在 地咩 鳴吠對
 凶 離窠 猖鬼敗亡 傍四廢

己卯 吉 大明 天恩 天端 天福 歲後 月德 各 神在 地咩 不將
 凶 解星 伐日 五不歸 九醜 了庚

辛卯 吉 天福 金石各 歲對 小歲後 神在 鳴吠對 不將
 凶 齊星 九醜 五性

癸卯 吉 上吉 天貴 顯星 江河合 歲對 七聖 不將 鳴吠對
 凶 五行忌

甲辰 吉 上吉 大明 月德 曲星 四相 歲對 赤帝生
 凶 十惡 大殺入中宮 丙辛 年餘 十惡 大敗

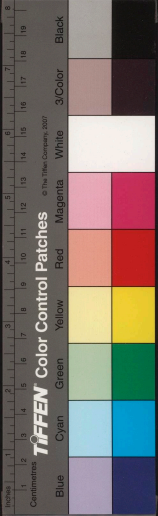
丙辰 吉 次吉 大明 傳星 歲對 天聾 神在
 凶 八絕 五不歸 傍四廢

戊辰 吉 天恩 歲前 小歲對 曲星 七聖 天聾 神在
 凶 逐激 猖鬼敗亡 大殺入中宮 離窠

庚辰 吉 天恩 天德令 傳星 歲前 月空 神在 不將
 凶 八絕 十惡 河伯死

壬辰 凶 值冬大墓支干無煞兼值逐激縱有吉神百事忌用

五巳 凶 值月破天凶雖得吉神亦不可用



甲午 吉 上吉 月德 四相 顯星 七聖 歲對 小歲後 神在 鳴吠 對 九土鬼

丙午 凶 值冬 正四廢 五行 無氣 福德 不歸 之辰 百事 忌用

戊午 吉 七聖 歲位 神在 齊星 捐鬼 敗於 九土鬼 離窠 九醜 五恠 黃帝 死

庚午 吉 次吉 天德 合 歲前 月空 鳴吠 不將 解星 伐日

壬午 吉 大明 天恩 歲前 復日 神在 鳴吠 不將 齊星 五行 忌 九醜 離窠 重喪

乙未 吉 上吉 大明 月恩 天德 曲星 歲對 四相 小歲後 七聖 神在 此 大殺 入中宮 傳星 歲位 小歲前 神在

丁未 吉 入專 天上 大空 區 傍 四廢

己未 吉 上吉 大明 大星 入專

辛未 吉 大明 傳星 歲前 神在 福鶴 死 倉叔 葬

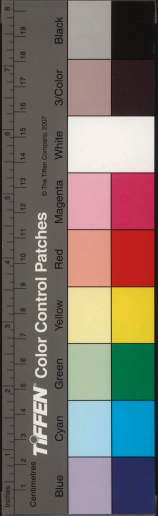
癸未 吉 上吉 天貴 天恩 歲前 火星 五行 忌 伐日 觸 水龍

五申 凶 值 天地 爭雄 受死 大凶 縱有 吉神 亦當 避忌 甲巳 辛丙 申係 子惡 大敗

乙酉 吉 天德 月恩 四相 顯星 七聖 歲後 小歲位 鳴吠 伐日 天地 離 九土鬼 九醜

丁酉 吉 次吉 歲對 小歲後 地睡 鳴吠 解星 日月 離 傍 四廢

己酉 吉 大明 天恩 歲位 七聖 月德 合 鳴吠 齊星 九土鬼 五小 歸 人民 離 九醜



辛酉 吉 大明 顯星 七聖 歲位 地咿 鳴吠
 凶 歲空 金石 離 五不歸 四耗 八專

癸酉 吉 上吉 大明 天貴 歲前 七聖 鳴吠
 凶 齊星 五行 忌 江河 離

甲戌 吉 月德 大小 歲後 四相 七聖 神在
 凶 火星 八風 黑帝 死

丙戌 吉 曲星 歲後 小歲位 神在
 凶 八耗 五不歸 大殺入中宮 傍四廢

戊戌 吉 七聖 傳星 歲對 小歲位
 凶 十惡 猖鬼 敗亡 逐激 離窠 張宿

庚戌 吉 次吉 大明 天德 合 天恩 歲位 七聖 月空 神在
 凶 火星 九土 鬼 猖鬼 敗亡 地囊 八耗 白帝 死

壬戌 吉 天貴 曲星 歲位 復日
 凶 天行 忌 猖鬼 敗亡 天上 大空 亡 商窠 重喪 大殺 命官

五亥 凶 值月建百事大凶 雖得吉神亦不可用
 一云封拜 襲爵 出行 不忌 八極 五亥 蒼血 忌

子建丑 除寅 滿
 卯平辰 定巳 執
 午破未 危申 戌
 酉收戌 開亥 聞



十月

大雪 十一月 節
 冬至 十一月 中
 冬至 後 太陽
 過 丑 躔 星 紀
 月 將 大 吉 可

五子 凶 值月建百事大凶 雖得吉神亦不可用
 一云封拜 襲爵 出行 不忌 八極 甲子 天赦 可分別

乙丑 吉 次吉 天恩 大小 歲前 四相 地咿 神在
 凶 利星 孔子 死

丁丑 吉 大明 月德 合 大小 歲後 七聖 神在 不將
 凶 朴星 天上 大空 亡 大殺 入中宮 傍四廢

己丑 吉 七聖 歲後 神在 不將
 凶 章星 猖鬼 敗亡 十惡 離窠



辛丑 吉 天福 歲對 地啞 不將
 凶 利星 九土鬼 猪鬼敗亡 離巢

癸丑 吉 次吉 天恩 天貴 歲對 七聖 復日 九啞
 凶 朴星 大殺 命官 五行忌 觸水龍 殲宿 命尊 伐日 重喪

甲寅 吉 上吉 月恩 日月合 歲對 七聖 鳴吠對
 凶 解星 八尊 八風

丙寅 吉 天恩 月恩 顯星 月空 陰陽合 天尊 七聖 鳴吠對 太歲前
 凶 傍四廢 合君攝死

戊寅 吉 天瑞 天恩 大小歲後 人民合
 凶 解星 猪鬼敗亡 天上大空亡 離巢 伐日

庚寅 吉 次吉 天瑞 天福 金石合 歲後 鳴吠 不將
 凶 齊星

壬寅 吉 上吉 大明 顯星 天貴 天良 江河合 月德 七聖 歲對 鳴吠
 凶 九土鬼 五行忌

五卯 凶 值天皇 大酉 又值 雄受死 雖有吉神 亦不可用

甲辰 吉 上吉 大明 月恩 歲對 七聖 四相 赤帝生
 凶 朴星 十惡 大殺 入中官

丙辰 吉 大明 歲對 月空 天尊 神在
 凶 章星 五不歸 傍四廢 八絕

戊辰 吉 天恩 七聖 歲對 小歲對 天尊 神在
 凶 朴星 猪鬼敗亡 大殺 入中官 離巢 逐激

庚辰 吉 次吉 天恩 七聖 歲前 神在 不將
 凶 章星 八絕 十惡 河伯死

壬辰 凶 值冬 大墓 支干 無炁 兼值 逐激 雖有吉神 亦不可用

乙巳 吉 上吉 大明 天福 四相 歲對 神在
 凶 解星 十惡 辛羊 上朔



丁巳 酉 值冬正四廢月五行無氣福德不能之辰百事忌用

己巳 酉 歲前 不將 解星 商窠 乙午上朔

辛巳 酉 次吉 天恩 天瑞 歲前 七聖 地咥 不將 齊星 指鬼敗凶 五不歸 十惡八絕 伐日 商窠 丁午朔

癸巳 酉 次吉 天福 天貴 顯星 復日 歲對 小歲後 九土鬼 五行忌 天上大空亡 重喪 凶 蠱

五午 酉 值月破百事大凶雖得吉神亦不用
△按五午皆血忌

乙未 酉 大明 四相 歲對 小歲後 地咥 神在 朴星 大殺 合中宮

丁未 酉 月德合 歲位 小歲前 神在 章星 天上大空亡 傍四廢 八專

己未 酉 大明 歲位 神在 利星 八專

辛未 酉 大明 歲前 神在 章星 地窠 扁鵲死 倉蠹死

癸未 酉 天恩 天貴 歲前 旺日 復日 利星 五行忌 伐日 觸水龍 庚宿 重喪

甲申 酉 上吉 大明 月恩 顯星 歲前 四相 神在 鳴吠 伏日 天地宮

丙申 酉 歲對 小歲後 月空 天龍 神在 鳴吠 解星 日月宮 傍四廢 五不歸 十惡

戊申 酉 次吉 七聖 歲位 神在 齊星 指鬼敗凶 天上大空亡 人民商

庚申 酉 次吉 大明 天福 顯星 七聖 歲位 鳴吠 凶 歲空 五不歸 指鬼敗凶 金石宮 八專



壬申

吉 上吉 大明 天貴 月德 歲前 七聖 神在 鳴吠
凶 齊星 猖鬼敗亡 五行忌 江河宵 十惡 商窠

五酉

凶 值河魁 大山 又值水消瓦解 百事忌用

甲戌

吉 上吉 月德 大小歲後 四相 神在
凶 利星 八風 黑帝死

丙戌

吉 月空 歲後 小歲在 七聖
凶 卦星 大殺 中官 五不歸 傍四廢 八絕

戊戌

吉 次吉 歲對 小歲在 七聖
凶 章星 猖鬼敗亡 十惡 逐激 商窠 張宿

庚戌

吉 次吉 大明 天恩 歲在 七聖 神在
凶 利星 九土鬼 猖鬼敗亡 八絕 白帝死

壬戌

吉 上吉 天貴 月德 歲在
凶 村星 猖鬼敗亡 大殺 中官 五行忌 夜日 商窠 青帝死 壬太空亡

乙亥

吉 次吉 顯星 大小歲後 四相
凶 丙羊上朔

丁亥

吉 次吉 大明 月德 合 神在 歲後 小歲在
凶 解星 傍四廢 十惡 八絕 戊日 戊羊 上朔 甲巳 羊 係 十惡 大敗

己亥

吉 天福 七聖 歲對 地唾
凶 齊星 猖鬼敗亡 商窠 庚羊 上朔

辛亥

吉 次吉 大明 天恩 顯星 歲在 地唾
凶 八絕 五不歸 猖鬼敗亡 商窠 壬羊 上朔

癸亥

吉 復日 大小歲前 神在
凶 解星 五行忌 壬太空亡 商窠 十惡 六絕 直夜 甲羊 上朔

子 開 丑 建 寅 除
卯 滿 辰 平 巳 定 月建



十二月

午 執 未 破 申 危
酉 成 戌 牧 亥 開

小寒 十二月節
大寒 十二月節
大寒 後 太湯
遇子 羅玄 枵
月將 神後



月神在青帝生

利星

次吉

甲子

吉

次吉 天恩 天赦 大小歲前 四相月空 神在青帝生

丙子

吉

七聖 亦歲後 天龍 鳴吠對 不將 利星 天轉地轉 伐月 張宿 綱水龍

戊子

吉

七聖 歲後 黃帝生 章星 狼鬼敗亡 九醜 逐陣 齋窠 重喪

庚子

吉

上吉 天福 天德 月德 歲對 天驛 不將 鳴吠對 利星 天地正轉

壬子

吉

天恩 天瑞 天貴 七聖 黑帝生 歲對 天驛 鳴吠對 朴星 天轉地轉 四耗 五柱 六蛇 九醜 逐陣 五行忌 五不歸

五丑

凶

值月建百事天凶 雖得吉神亦不可用 一云封拜讓爵出行不忌

甲寅

吉

次吉 日月合 傅星 七聖 歲對 月空 鳴吠對 八風 大專

丙寅

吉

次吉 天恩 曲星 大小歲前 陰陽合 七聖 天驛 不將 鳴吠對 傍四廢 倉穀 頑死

戊寅

吉

次吉 天恩 天瑞 人民合 傅星 大小歲後 伐日 指鬼敗亡 天上 大空亡 齋窠 重喪

庚寅

吉

上吉 天福 天瑞 天德 月德 金石合 歲後 鳴吠 七聖 不將 火星

壬寅

吉

次吉 大明 天貴 天良 曲星 江河合 七聖 歲對 鳴吠 九土 鬼五行忌

乙卯

吉

神在 天德合 日月合 歲對 鳴吠對 章星 八專 五柱 廢宿

丁卯

吉

天恩 陰陽合 大小歲前 七聖 地啞 神在 不將 鳴吠對 朴星 傍四廢 狼鬼敗亡 齋窠

己卯

吉

大明 天恩 天瑞 天福 復日 人民合 歲後 地啞 神在 不將 章星 五不歸 九醜 伐日 重喪



辛卯 吉 天福月恩 歲對小歲後 金石合 神在不將 鳴吠對
 丙 利星五牲 九醜

癸卯 吉 次吉 天貴 七聖 江河合 歲對 鳴吠對
 丙 利星五行忌

五辰 丙 值河魁大凶又值冰消瓦解百事忌用

乙巳 吉 上吉 大明 天福 天德合月德合 傳星 四相 歲對 神在
 丙 十惡 辛羊 上朔

丁巳 丙 值冬正四廢月五行無氣福德不歸之辰百事忌用

己巳 吉 傳星 七聖 復月 歲前
 丙 離窠 重夜 乙羊 上朔

辛巳 吉 上吉 天恩 天福 天德 月恩 七聖 歲前 地哩
 丙 火星 指鬼 敗己 五不歸 離窠 伐月 十惡 八絕 丁羊 上朔

癸巳 吉 天福 天貴 曲星 歲對 小歲後
 丙 九土鬼 五行忌 天上 夫空 己羊 上朔

甲午 吉 七聖 歲對 小歲後 四相 月空 神在 鳴吠對
 丙 朴星 九土鬼

丙午 丙 值冬正四廢月五行無氣福德不歸之辰百事忌用

戊午 吉 神在
 丙 利星 指鬼 敗己 九土鬼 五牲 九醜 丙窠 重夜 黃帝 死

庚午 吉 上吉 天德 月德 歲前 鳴吠
 丙 章星 伐日

壬午 吉 大明 天恩 天貴 歲前 神在 鳴吠
 丙 利星 九醜 五行忌 丙窠

五未 丙 值月破百事大凶雖得吉神亦不可用



甲申 吉 次吉 大明 曲星 七聖 四相 歲前 月空 神在 鳴吠
凶 伐日 天地 南

丙申 吉 次吉 傳星 歲對 小歲後 天聾 神在 鳴吠
凶 十惡 五不歸 傍四廢 日月 南

戊申 吉 次吉 歲位 小歲前 神在
凶 火星 招鬼 敗凶 天上 太空 凶 人民 南 土喪

庚申 吉 上吉 大明 天福 天德 月德 曲星 七聖 歲位 鳴吠
凶 八專 五不歸 招鬼 敗凶 金石 南 歲空

壬申 吉 大明 天貴 歲前 七聖 神在 鳴吠
凶 火星 招鬼 敗凶 江河 南 五行 忌 十惡 南 窠

五酉 凶 值 天地 垂 雄 受 死 百 事 大 凶 縱 雖 有 吉 神 不 可 用

五戌 凶 值 天 空 大 凶 百 事 忌 用

乙亥 吉 上吉 天德 合 月 德 合 大 小 歲 後 曲 星 七 聖 四 相
凶 四 耗 丙 辛 上 朔

丁亥 吉 上吉 七聖 歲對 復日 地 唾
凶 伐日 招鬼 敗亡 南 窠 重 喪 庚 辛 上 朔

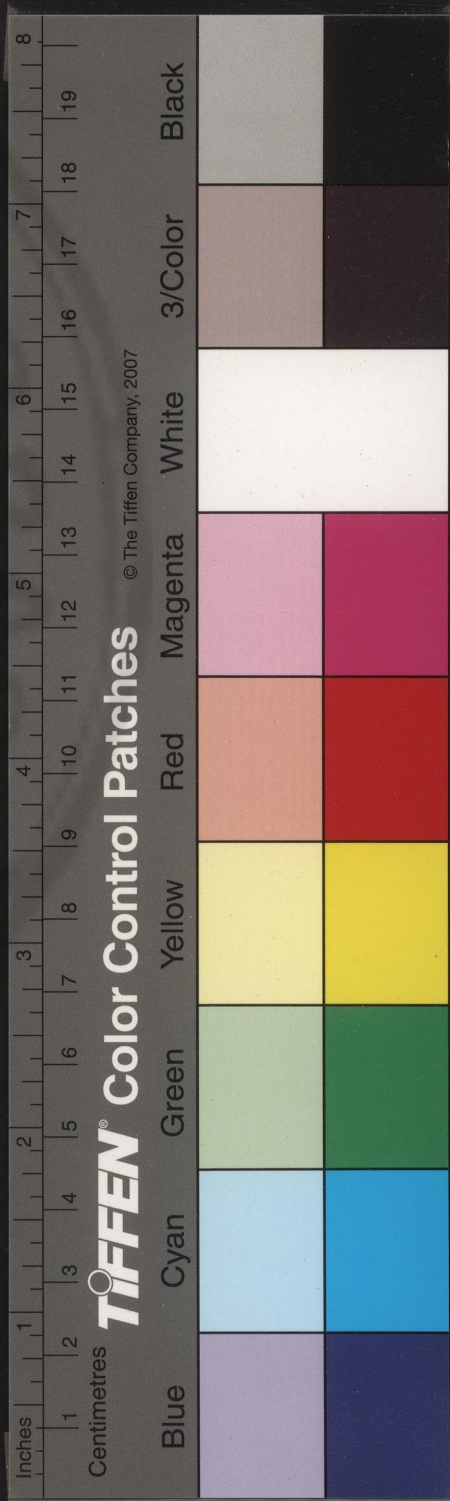
己亥 吉 天福 七聖 歲對 復日 地 唾
凶 火星 招鬼 敗凶 南 窠 重 喪 庚 辛 上 朔

辛亥 吉 大明 天恩 月恩 曲星 歲位 地 唾
凶 八絕 五不歸 招鬼 敗凶 南 窠 壬 辛 上 朔

癸亥 吉 天貴 傳星 大小 歲前 神在
凶 陰 錯 天 上 太 空 凶 不 行 忌 十 惡 南 窠 六 耗 亡 羸 申 辛 上 朔

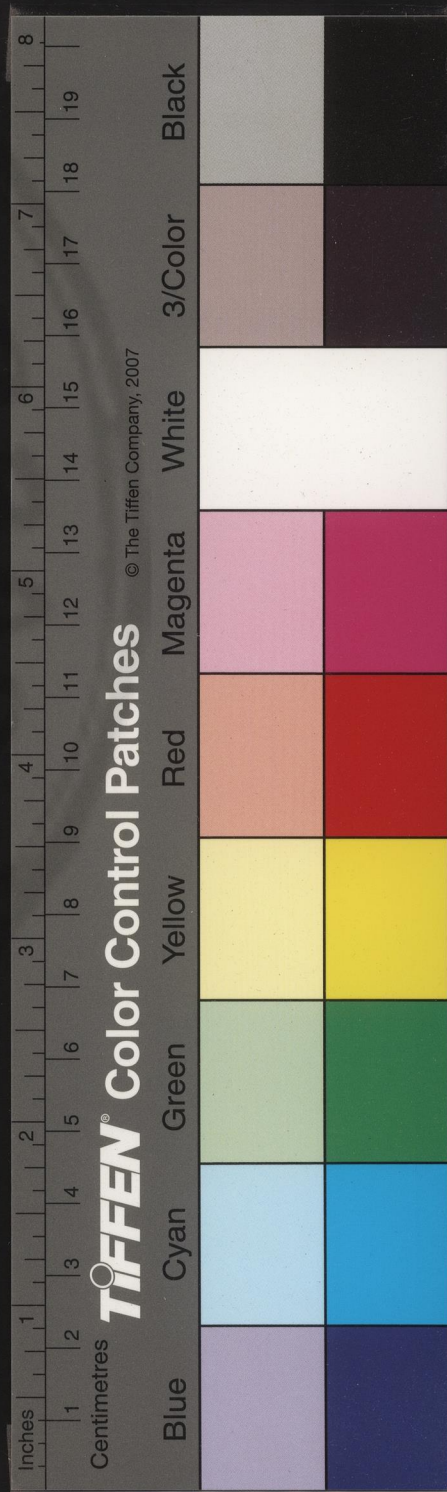
三才圖會云右斷旬內雖有可用之月圖內有忌者不宜
用雖有吉神而人無其德用事無驗神不祐之故也
△按有吉神百二十五位凶神二百二十五位繁多故畧
不記其名且也有以字義可解者如章星河魁天罡等
難解者亦不少每月論節以日支干考吉神凶神多少

國家圖書館, NATIONAL CENTRAL LIBRARY, TAIWAN, R.O.C.





國家圖書館, NATIONAL CENTRAL LIBRARY, TAIWAN, R.O.C.



和漢三才圖會卷第七之八目錄

人倫類

帝王

親王

公卿

農人

牙儈

鍼醫

仙洞

內親王

攝家 清華 大臣家
羽林家 名家 諸家

工匠

儒士

外科

太子

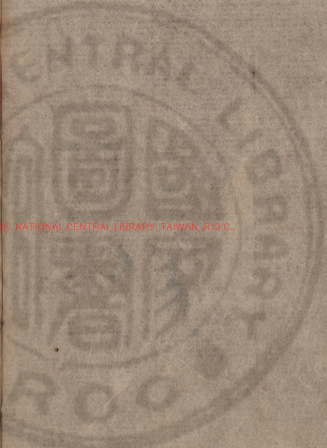
后

武士

商人

醫師

按摩



2435695 v.9



石工 板彫 圍人 閹人 漁夫 傾城 扈從 奴僕

籠人 門番 白拍子

庖丁 牧童 涉人 蜚人 鷹匠 乞食 乳母 婢

料理人

佛工 樵夫 舟子 獵師 游偵 屠兒 洗母

今云穢多

相人 師匠 弟子 巫 七衆 十惡 瓦工 馬醫

五戒

相印 幼學 姆 僧 僊人 鍛冶 陶工 相刀

焯

卜筮 晚學 覲 尼 天人 鑄冶 朽人 研刀



卷之八

親族

男おのこ

翁おきな

老人らうじん子こ無な影かげ
小兒せうに多た啼な不な喫く

孫まご

祖父そふ祖母そぼ

伯母おほい
叔母

女め

童どう

遼しやう來らい遼しやう來らい麻ま胡こ來らい
元げん興きやう寺じ之し鬼き

父ちち母はは

曾そう祖そ父ふ

甥せう

姫ひめ

子こ

戀こひ子こ

五ご等とう親しん屬じやく

伯おほい父ふ

姪めい

從しゆ父ふ兄あに弟てい

兄あに公こう女むすめ公こう

夫つま

兄あに弟てい

婚こん姻いん

壻しよ贅ぜい壻しよ姪めい

妻つま後ご妻つま

姉あね妹いもうと

舅きやう姑こ

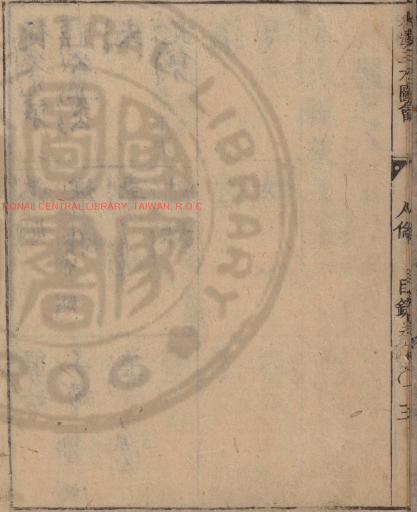
子こ婦ふ妯しよ娪ご嫂せう

妾めかけ婢めかけ





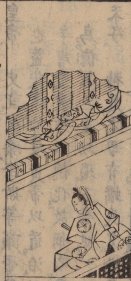
和漢三才圖會 卷第七 人倫 目錄



和漢三才圖會卷第七

人倫類

攝陽 城醫法橋寺島良安 尚願 編



帝王

了了手

天子 天皇
皇帝 主上
至尊 陛下
朝底 聖朝
聖上 聖皇

九五之尊 金輪聖王 南面之至 稱須倍良城 又曰美加此

王君也主也天下歸往謂之王从一从土聖仲舒曰其三畫連中三者天地人參通之故謂之王古丈王字上二畫密下二畫疎也金玉字三畫皆均無點泰用隸畫以其與帝王字無辨故加點為玉以別之而以畫均者

和漢三才圖會 卷第七



為帝王字

皇帝 帝系譜曰天地初起溟津鴻濛即生天皇治万八千歲此稱皇之始也

帝 及太昊帝庖犧氏繼天而王為百王先此稱帝之始也

皇帝 史記云秦李斯等議帝號采上古位號始曰皇帝也蓋伏羲神農黃帝以道治故謂之三皇少昊顓頊高辛唐堯虞舜以德化故稱之五帝秦始皇初拜天下以

為德第三皇功過五帝也

天子 神農之母有蟠氏名女登生子人面龍顏始為天子乃是神農也秦李斯議事始呼天子為陛下

聖皇 漢華固稱光武始為聖皇

朕 音沈 我也古者上下共稱朕至秦始皇始尊為天子自稱命為制命為詔詔皆朕則朕告也上命也

敕 俗力切 或作勅古者帝王命令尚未稱敕至唐顯慶

年中始云不經鳳閣鸞臺不得稱敕敕之名定於此

敕 俗作敕深明通達也敕覽一聞一感一慮等皆用天子事也敕字从攴取其穿也从自取其明也从谷省谷取響應不窮也

即位 天子嗣位也龍飛寶位寶位鴻基功主嗣位曰踐

作周成王幼而不能行人君之事周公代履踐階以攝王位故曰踐階退位再履天位曰重踐

御自筆曰震筆 震翰並同 奉初詔文曰詔書 翰命並同 翰書

△按日本紀云鷦鷯草葍不合葍第四子即帝位號神日本磐余彥天皇此乃本朝天皇之始神武天皇是也

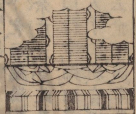
天子行曰行幸歸曰還幸御出于仙洞宮曰朝覲行幸諸

臣見天子曰朝言以朝見也行幸當作僥倖

蔡邕云世俗謂幸為僥倖車駕所至民臣被其德澤蓋僥倖不圖之幸福也



小倉山界... (Vertical text on the right edge of the page)



仙洞

仙院 脫履
 虛舟 上皇
 射山 姑射
 汾陽 茅躡
 紫府 丹臺

芝砌 太上天皇 上九之尊俗去院
 天子進位呼曰仙洞奉其言認文稱院宣行啓曰御幸其
 皇后稱女院仙洞在而今上進位曰新院
 太上天皇 文武天皇大寶三年尊先帝持統天皇贈號
 太上天皇此其始也
 法皇 仙洞落飾別髮也而稱法皇宇多天皇昌泰二年落
 飾法名曰金剛覺始于此仁和寺御室是也



太子

春宮 春園
 青宮 昭陽
 小陽 儲君
 儲圍 儲貳
 簷事 龍樓

鶴禁 前星 明兩 皇太子
 事物紀原云至周始見文王世子之曰武王繼之稱太子
 發此其始也又漢天子號皇帝故其嫡稱皇太子此始也
 △按諸皇子中當讓位之尊號也稱之立春宮蓋春者乃
 物初生時以屬東方故以春字為東音
 日本紀云昔不合尊第四子年十五立為太子神武天皇
 是也又神武第二子以神渾名川耳尊為皇太子後號
 孫靖天皇是也

親王

竹園 蘭坂 蓮池 兔園 梁園 宗枝
 潘王 郎茅 淮南 江都 磐石 潘邸



天孫 帝葉 天枝 株萼 瓊華 樂善 延贊
龍岫

△親主，即皇子之稱號也。諸皇子中，改立親王之號。今時多入釋門，稱法親主。仁和寺延曆寺聖護院等御門跡是也。親主之子為臣。

有栖川殿 伏見殿 京極殿
以上二家為常親王

凡皇太子初叙，二品皇太子，初叙四品皆進，或至一品。其官者，彈正、中務、辨式、部卿、兵部卿、其受領者常陸大守。上野大守。上總大守。此官名受領國名限干親王尋常人無勅許也日本後紀云：天長三年有清原真人夏野奏狀，應親王任國守事，乃上總常陸上野也。此受領始干此。凡親王其次在大臣之上，而其禮等向也，亦可依時宣。

内親王 ないしんおう

皇女 帝女 帝娘 長主 秋黃之華
館陽 湖陽 沁水之浪 玄太長公主
華陽之公主 萬年之公主

天子女曰公主。周制天子嫁女，諸侯天子至尊，不自王婚。此使諸侯同姓者，王之故謂之公主。
△按本朝皇女曰内親王。古者以皇女未嫁者為伊勢齋宮。加茂齋院。垂仁天皇女。即本嬪命伊勢齋宮始也。嗟哦天皇女有智子内親王加茂齋院始也。若無内親王者，依世次簡諸王女用之。至土御門院以來，齋宮齋院之事絕無之。今多入釋門為尼宮。



后 きさ妃

音 後宮 後庭 椒房 蘭省 蘭殿 玉堂 官掖 椒園 長秋宮中

長信宮 堯母門 二十一人

△按高世之前皆稱妃 音非 周世始立后 蓋妃嬪御之貴

次於后者也

日本紀云神武天皇始納事代主女媛 踐韞五十鈴 廢命以爲正妃 而後天皇即位則尊正妃爲皇后也 以椒塗壁 取其溫辟惡氣 或云取椒實蕃衍之義 故有椒房椒庭椒園等名

女御 雄略天皇聞吉備田狹之妻 艷美使田狹爲任 那國司奪其妻爲女御 此號女御之始也

今時以正妃稱女御 而皇子授立春宮之前先以女御

稱中宮 皇子既即位以後稱皇后一名國母 帝母妃非正妃者尊之稱准后 以後於皇后之謂矣

皇太后宮 國母 仙院 堯母門 渭陽 外戚 比

姓 皇太后宮 皇子即位尊其母稱皇太后宮 稱門院

史記云秦昭王母羊氏號宣太后 王母又漢武帝以祖母竇氏始稱太皇太后 始于此 又周文王母稱太姒 周武王母稱太姒 故實國母爲比姓 姒



公卿

攝政關白及三公乃無公散一位乃三公以上稱卿 任參議者皆卿也

公卿以爲朝臣總名 周禮有三公六卿

周三公者大師太傅太保 漢三公者丞相一名大司徒 大尉

司馬 大御史大夫訂名大 唐三公者大尉司徒司空

本朝三公者大政大臣大相 左大臣左府右大臣右府

卿雲客 三位以上爲月卿 四位五位爲雲客 又謂殿上人一云 爲卿 如任參議則雖四位爲卿



攝家 五家

近衛 九條 二條 一條 鷹司

謂之五攝家，共是藤原姓，以攝政關白為先途，如女帝幼帝代攝天下政之系也。詳官位部。

近衛殿 攝政關白忠通公長男基實為祖。

九條殿 同忠通公九男兼實，號性寺殿，為祖。

二條殿 兼實公孫，名道家，其長男教實為九條殿家督。

一條殿 二男良實為二條殿之祖。從嵯峨院仁治三年道家公三男實經，元四年攝政為祖。此時九條殿分為三

鷹司殿 近衛基實公孫，名家實，其長男兼經為近衛殿。

家督二男兼平，後深草院建長四年攝政為鷹司殿祖。此時近衛家

天兒座根命苗裔神代以來不易輔佐而中華亦稱讚之。

清華

九家 初七家近世九廣備醜，俗曰華族。

轉法輪三條 西園寺 德大寺 華山院

大炊御門 久我 今出川 一名廣幡 醍醐

至三公及太政大臣，但不能兼攝政關白，蓋太政大臣四箇，大事傳授相承，方機政道以為師範如無當其器人則

闕之，故稱則闕之官。轉法輪三條 閑院大臣公季五世孫公實，崇德後白川兩帝外祖也

長男實行為祖，善苗家。

西園寺 公實，二男通季為祖，善琵琶家。

德大寺 公實，三男實能為祖，善苗家。兄弟三人為華族。

三家之祖，謂之閑院家。

花山院 元大臣家忠為祖，善笙家。

大炊御門 家忠，弟經實為祖，善拍及和琴家兄弟二人為華族。

二家之祖。





久我

村上 天皇孫師房王之子親改賜源姓源村上其孫

久我 村上天皇孫師房王之子親改賜源姓源村上其孫

今出川 西園寺之末今出川大臣兼季鳥祖當愛菊多

植于庭園呼稱菊庭殿今為菊亭第廿七世

廣幡 正親町院孫智仁親王二男忠宰帥賜源姓是廣

幡之祖也

醍醐 一條攝政兼返公二男大納言冬基是為醍醐之

祖也

大臣家

三家 本羽林家之內

正親町三條 開院家西三條 同上中院村上源氏

凡攝家清華至大臣而兼大將大臣家至大臣不能兼大

將以為異若攝家清華大臣闕則出於此三家平

凡大臣是也左右以表三台特左大臣統衆發判度事故號

上如左大臣不參時右大臣或內大臣實之皆有職故

實又道之才與清華相雙

正親町三條 太政大臣實行轉法輪之孫公氏為祖

西三條 公氏七代大納言公時為祖其曾孫實隆號道

遙院法名善歌道以來為和歌家

中院 又我雅實五世大納言通方為祖近代中納言通

勝法名素然又名善和歌

名家

月野 廣橋 鳥丸 柳原 竹屋 裏松以上稱

甘露寺稱首 葉室 勸修寺 万里 小路 清閑寺

中御門 小川坊城修持 稱勸

本文筆學儒道經歷辨官兼職事凡辨官官轄之任權術

之職諸事達天聽故無器量者難任之至大納言或大臣

始雖五位時着禁色以為名家之規模

羽林

經近衛司昇於中少將先途大中納言參議兼武官負祿
撰劔笏之家謂之羽林據大臣與奪而行節會官矣叙位
除印等事故以有職故實為家業

諸家

凡一家分而興家謂之新家又中古有名譽以為一家
之始祖呼開院家日野家勘修寺家類有之記于左

藤氏 開院家

清華及大臣家亦有開院家當家
始祖詳于清華下其餘記于左

四辻

羽林 阿野 同橋本 日清 水谷 同 姉小路 同 小倉 同

滋野井

同川 薺 同花園 同正親町 押小路 高松

山本 梅園

風早 裏辻 大官 武者小路

園池

同條家

四辻 藪内太納言實藤卿為祖掌神樂近代以來為御
師範又為和琴等之家故伶倫等屬門下

滋野井 太政大臣實行之孫實國之孫為祖為高倉帝
節御師以來善神樂事

阿野 實國之三男公佐長男公時滋野井 二男公清河 婦祖母俊成卿女
也以為阿野之祖近世又善和歌

橋本 參議實俊為祖善苗家

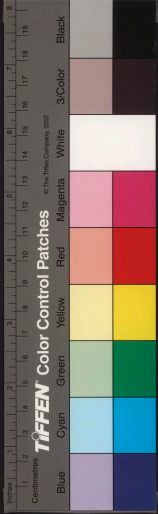
清水谷 左大將實有為祖為能書及筆之家
正親町 實有弟實明為祖為善筆之家

藤氏 日野家

名家 中出六家 其家記之

日野西 勘解由小路 三室戸 北小路 外山

豐岡 贈太政大臣房前公曾孫之禮公 眞夏為日野家之祖



藤氏

勸修寺家

名家中出七家，其余記之

檀波 芝山 梅小路 池尻 岡崎 堤

贈太政大臣冬嗣公六男良門，為勸修寺家之祖

藤氏

四條家

四條 羽林 油小路 同 西大路 同 山科 同 鷺尾 同 檜笥

屋前公五男河邊，左府兼名，為四條家之祖，魚名十三世

山科 隆季，弟實教，為祖，善室，又追代以來與高倉相比，奉行裝束事

藤氏

水無瀬家

水無瀬 羽林 堀川 樋口 七條 町尻 櫻井 山井

藤氏

攝政兼家公一男中關白道隆，為水無瀬家之祖

藤氏

松木

松木 羽林 持明院 同 東園 壬生 石山 六角

高野 石野 冷泉 羽林 入江 下冷泉

道隆公，弟御堂關白道長，男賴宗為祖，其孫宗俊為松木

持明院 宗俊之弟基賴，為祖，達武道，任鎮守府將軍，討北國之凶賊，其孫基家善馬，鷹小立，共十三世，基規善書，以來筆道相承，且掌神樂事

園 基家，二男基氏，為祖，善琵琶之家

冷泉 道長公，男賴宗，長家，稱桐子左，其曾孫五條，三位

俊成，其子定家，及新右衛門，其子為家，又稱右衛門，其子為相，為冷泉家祖，二條家冷泉家，和歌傳授出於此

飛鳥井 三條西 以上為和歌之家



林漢三之國書

人倫 卷之七

〇 六 四

高倉

高倉

冬嗣公長男長良之後永季為高倉家之祖

裝束奉行著御及調進事裝束為有職故實之一而轉法轉三條大炊御門兩家相傳為業然近代以來為高倉

山科兩家之業

藤氏

花山院

中山

羽林

難波

飛鳥井

今城

野宮

其始祖見于前

難波 大納言忠教為祖其曾孫刑部卿宗長堪能干蹴鞠而為後鳥羽院御師範

飛鳥井 宗長之弟雅經為祖其後亞相雅胤蹴鞠之業相續今又飛鳥井為先冷泉綾小路亦有達鞠藝者而

近來唯飛鳥井難波一家耳

雅經為新古今集撰者其後雅世亦為新續古今集撰者以來飛鳥井兼和歌家

藪

藪 中園 高岳

武智磨之後範季二位亞相嗣良卿為藪家祖掌神樂善

村上源氏

久我中院出于前始祖見久我下
六條 羽林 愛宕 岩倉 千種 久世 梅後 植松 東久世

源氏

清和

又有正親町源氏見于清華

庭田 羽林 綾小路 同 五辻 大原 多 泷 宇 竹内 清和

白川 羽林 花山 源氏



未詳三九陽

未詳

未詳

宇多天皇孫教實親雅信賜源姓謂之宇多源氏

清和天皇孫真純親六孫王經基賜源姓謂之清和源氏

花山院皇孫清仁親延信為神其孫顯康賜源姓謂之花山源氏自川之祖是也

白川累代任神祇伯為王氏掌大神官神祇官等事如

綾小路先祖政長山伏後深草龜三帝為御曲之御師範時

人呼曰鈴出中納言和琴等笛琵琶篳篥等秘曲傳來

且至蹴鞠馬鷹銀練多能之家庭田五辻亦同苗胤也

被小路持明院四辻延田此八家為神樂家

平家

平松 西洞院 石井 長谷 交野

桓武天皇孫孫瑞高棟王賜平姓為平氏之祖

菅原

高辻 東坊城 五條 唐橋 清岡 桑原

天穗日命苗裔土師連宇庭男古人改賜菅原姓其殆也

其子清公任文章博士式部卿帶神之後分六家近代文

章博士太內記等高辻坊城五條三家相續任之文章博

士司史書文章故稱紀傳儒也內記書詔勅宣命等故文

清原

舟橋 伏原 澤

天武天皇子舍人親王之曾孫通雄賜清原姓中古太外

記類業為高倉帝侍讀其大儒鳴于世相傳其衣

孫良枝昇殿外記自後宇多至後醍醐為七代侍讀亡

句著老口授六經書未曾有事也累世任明經博士為天



子侍讀於今然也道順至秀賢始稱舟橋有二子次男賢忠稱狀原家業兩近代職原傳當家

十部

吉田 藤井 萩原 藤原直世自兼治二男兼從始稱萩原其子負從改姓為藤原天兒屋根命十二世跨耳命始賜十部姓後改賜中臣姓又至日良曆改中臣賜十部其曾孫兼延筆賜兼字來諱以兼字

大中臣

藤波 跨耳命八世孫常盤大連欽明天皇奉授中臣後後至清曆神護景雲二年賜大字為大中臣是其始也中古相續任神祇大副至二位

安倍

土御門 倉橋 孝元天皇苗裔老大臣倉橋曆九世孫天文博士晴明才通神人也累代任天文博士陰陽頭等安倍氏之祖也

典藥頭

錦小路 小森 二家丹波氏 醫道有和氣丹波兩氏而和氣氏絕於堂上而令統平井官醫其末孫也丹波氏為典藥頭每歲奉調進屠獸白散

兩局 史

押小路 大外記 中原氏 壬生 官務 小槻 大外記 原家任之然至秘橋秀賢聽昇殿以來不任官為押小路家業 今壬生官務兼左右大史職掌太政官文書著文案





武士

武音舞
从戈从止取
止戈為武之
義
物部
毛乃乃布

剛彊直理曰武威鹽敵德曰武克定禍亂曰武刑民克服曰武學而居位曰士

神武天皇朝有懿美真味命道臣命二人武功勝道臣命

所司軍兵稱來日辭懿美真味所司軍兵賜物部姓于

俚訓左不今武士稱物部
俚良比世俗呼武士為侍蓋侍近也從也蓋近習伺

隋文帝開皇十六年勅使工商不得仕職進官

天和二年有法令武士外農工商之輩禁佩一刀

今武官之輩亦佩一刀



農人

農夫音俊
農字本

俗云百姓
百姓乃四民之
通稱也惟以農
為百姓非也

漢志云關上殖穀曰農炎帝之時天雨粟始教民植五穀
故號神農天子以建辰月祭靈星以求農耕靈星天田星
在於辰位故農字从辰管子云首戴茅蒲身服襦袂法體

塗足謂之農

通鑑綱目云后稷初名棄字展度為成人遂好耕農故名后

稷勃大傳云神農斲木為耜耨木為耒以教天下則耕稼
之利其來久矣而百穀之備自后稷始也

按日本紀云保食神矣生於身五穀種天照太神喜
之定天邑君即以其稻種始殖于天狹田及長門
大巴貴尊為百穀耕農神和州三輪大明神是也





工匠

木工 執斲

和名太又美

古方字斤

斧斤之字所

以作器也

山海經云帝俊生身身生義均義均始為巧

尸子云古者倭為規矩準繩使天下仰之倭黃帝時巧人

始作百巧也

△按日本紀神武天皇元年經始帝宅於橿原宮則木工

此時已有之矣或記云天明日命掌工匠

雄略天皇十三年木工猶名部真根以石為斲擲斧斲材

終日斲之不誤傷及天皇惟問曰恒不誤中石耶答曰

竟不誤矣乃喚集米女使脫衣裙而着犢鼻露所相撲

真根曾停仰視而斲不覺誤傷及天皇忿使刑於野爰

有同伴巧者歎歌

万わびき、まのふふを總へ、あけ維く御心あり

天皇聞此歌以赦使赦之

仁賢天皇六年高麗獻須沓流枳奴流枳二人工匠今本和

國額田邑造孰皮高麗是其後也

崇峻天皇元年百濟國寺工太良末太文賈古子三人來

莊子云即人聖漫其鼻端若蠅翼使匠石斲之運斤成風

盡聖而不傷

五雜俎云舜之璇璣玉衡方世巧藝之祖黃帝之指南車

周公之欽器其次也公輸之雲梯武侯之木牛流馬又

其次也漢之胡寬丁緩李菊唐之毛頊俱載史冊者也

宋時木工喻皓最工者本經三卷謂宋三百年一人而

已曾製塔在汴起開寶寺塔極高且精而頗頽西北人

多惑之不百年平正如一蓋汴地平無山西北風高常

吹之故也其精如此





李漢三才圖會

人倫 卷一

公輸子 名般 依往魯國 號魯般 能機者 名天下 戰國時 仕楚王 為大夫 作雲梯 出干備考

諸葛武侯 使數木人 研麥 運磨如飛 治麵 因求其術 演為木牛流馬 云而後世 巧幻之器 如自沸鑪 報時 枕之類 皆托之 諸葛

徐果 太明人以木匠起家 官至太司空 嘗為內殿 易一棟 審視良久 於外另作一棟 至百斷舊 易新分毫 不差 郁不開斧鑿聲也

飛龍衛士 韓志和 本倭國人也 善彫木 作鸞鶴 鸞鵲 之狀 飲啄 動靜 與真無異 以關戾 置於腹內 發之 則凌雲 奮飛 可高二尺至一二百步 外方始卻下 兼刻木 猶兒 以捕鼠雀 遂以事奏上 觀而悅之 志和更彫 踏牀 高數 尺 其上飾之以金銀 絲綉 謂之見龍 牀 置之 則不見龍 形 踏之 則鱗鬣 爪牙 俱出 及始進上 以足履之 而龍木 矯若得雲雨 上怖畏 遂令撤去 志和伏於上前 曰 臣愚

昧 致有驚忤 聖躬 臣願別進 薄伎 稍燃 至尊 耳目 以贖 死罪 上笑 曰 試為我 作之 志和遂於懷中 出一桐木 念 子方數寸 中有物 名 跳虎 子 數不啻 一二百焉 其形 皆 赤 云以丹砂 略之 故也 乃合為五隊 令舞 京州 上令召 樂 以舉其曲 而虎子 盤迴 宛轉 無不中節 每遇 致詞 處 則隱隱 如鼉聲 及曲終 疊疊 而退 若有尊卑 等級 志和 臂 虎子 令於上前 攬 繩 於數百步之內 如 繩 捕雀 罕有 不獲者 上加其小 有可觀 即賜以 雜絲 銀枕 志和出宮 門 悉轉 施于他人 不逾年 竟不知 志和 之所在 詳唐蘇 鷲 杜陽 編

△按今工匠有數品 造家室者 名大工 又云作櫃箱 匣盒 等器物者 名旋物家 旋云捲 檣 杉 披 而不用 鐵釘 以膠 皮 絨 縫 作 器物 者 名 捨物 工 家 以 關 戾 自 能 動 搖 者 名 巧 機 工 工 人 名 網 如 大 坂 竹 田 近 江 株 江 戶 松 田 播 磨 椽 自 鳴 鼓 曲 節 合 於 歌 舞 自 發 弓 其 的 遠 數 步 自 射 之 不