

309  
183

觀修寺流後七日御修法具書  
第二卷

始





後七日息災護摩次第





作壇畧作法

先鍬印言 金剛縛 堅禪智進力並立

唵ニギタバソテイソワカ

次加持泥印言

口云馬頭印言也  
二手合掌屈進力戒方二節  
相合禪智並立進力去如口形

唵アミリトドハンバウソハツタ

次五色系印言

大金剛輪印言也

已上三ヶ印言者着座最初之然後

可入作法云云

法務傳

後七日  
息災護摩次第

先大壇普禮

次壇前普禮

次着座普禮

次置獨古念珠

次名香含香

次塗香

次三密觀

如常

次加持漂淨香水

取哩々々 股許廿一反

次加持嗽口香水

取独古杵

唵縛羅那縛曰羅曼

廿一反

次取漂淨散杖

漬香水作了之觀先

自身頂上供物法界灑之

次取嗽口散杖爐口三度旋灑之

次取三古誦唎哩々々真言加持爐

口三度

次補闕以三古持誦大金剛輪陀羅尼也

次結羊石印加持諸供物是補供物闕少音心也

唵縛曰羅合羯磨釵

次覽字觀金剛合掌

爐中觀了字想成火輪其形三角赤

色遍法界及自身大地壇上供具皆

有了字成火焰燒盡諸不淨如是觀

了誦了字

次結誦大日印言智持身四處

次部主印言結不動根本印誦慈秋

次本尊印言結三昧耶會室生尊印誦名

次三平等觀法界定印

大壇即自身也自身即本尊也本尊

即法界也法界即火天也火天即自

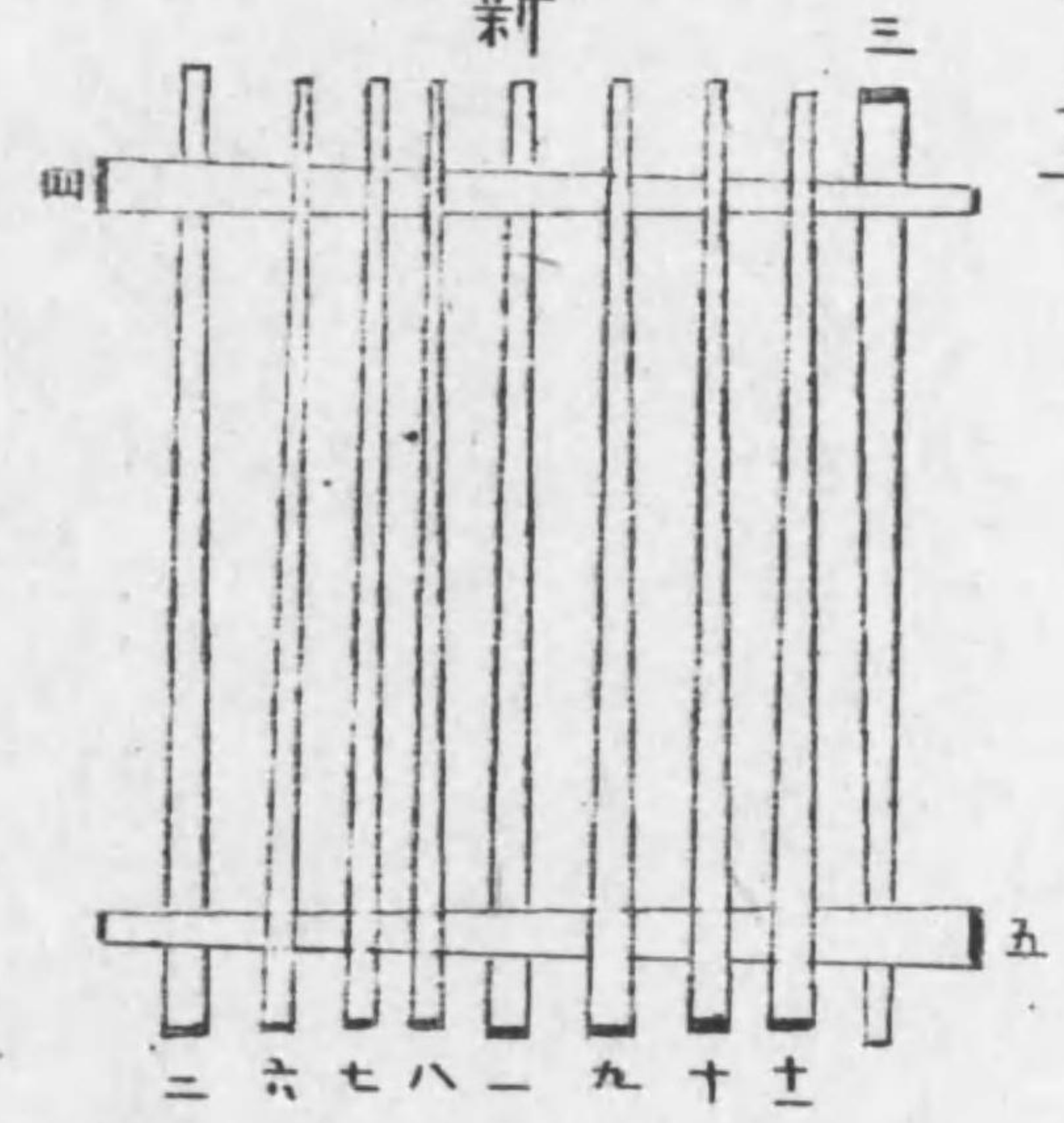
身也爐口即我口即本尊御口也爐  
中火我智火也亦本尊智火也三種  
一躰也能燒盡煩惱  
次壇上火舍取置壇上左角  
次取芥子置火舍跡  
次結不動獨古印誦火界咒加持及七  
即取芥子自丑寅角投四方四角上  
下可作結界  
次取數珠獨古誦小咒百八遍

唵阿誑娜合曳扇底迦娑縛合賀  
次左手取具獨古並念珠以右手左  
右闕伽等壇角置之其後取右方脇  
机塗香置壇上炉右  
次取乳木置金剛盤上世一支  
次左方脇机取切花丸香散香置壇  
上委細有圖  
次取茅草指環置左手掌以右手結  
三古印誦真言

後一頁一火

始<sub>テ</sub>作<sub>ス</sub>諸法  
 加<sub>ニ</sub>持<sub>之</sub>三  
 七<sub>反</sub>然  
 後貫<sub>右</sub>無名指上  
 唵<sub>ヲ</sub>縛<sub>ハ</sub>曰<sub>ガ</sub>羅<sub>ハ</sub>ニ  
 地<sub>カ</sub>力<sub>ヲ</sub>合<sub>ニ</sub>迦<sub>サ</sub>娑<sub>ヲ</sub>縛<sub>ワ</sub>賀<sub>カ</sub>

次爐積薪



支十

次薪指<sub>レ</sub>火<sub>ヲ</sub>扇<sub>レ</sub>火<sub>ヲ</sub>扇<sub>上</sub>觀<sub>ニ</sub>々<sub>字</sub>想<sub>成</sub>  
 黒大風輪七反扇之  
 唵歩<sub>ボク</sub>入<sub>ニ</sub>縛<sub>ハ</sub>合<sub>ニ</sub>羅<sub>ヲ</sub>吽<sub>ム</sub>  
 次以<sub>ニ</sub>漂<sub>淨</sub>香水漂<sub>レ</sub>爐<sub>中</sub>薪<sub>上</sub>  
 次以<sub>レ</sub>杵<sub>加</sub>持<sub>ス</sub>爐<sub>薪</sub>可<sub>レ</sub>用<sub>ニ</sub>枳<sub>哩</sub>古<sub>杵</sub>也  
 次勸<sub>ニ</sub>請<sub>火</sub>天<sub>令</sub>坐<sub>ニ</sub>爐<sub>中</sub>先<sub>ツ</sub>結<sub>ニ</sub>定<sub>印</sub>  
 觀<sub>ニ</sub>我<sub>心</sub>月<sub>輪</sub>上<sub>有</sub>了<sub>字</sub>變<sub>成</sub>三<sub>角</sub>火  
 輪<sub>我</sub>身<sub>舉</sub>鉢<sub>火</sub>輪<sub>也</sub>此<sub>火</sub>輪<sub>反</sub>成<sub>白</sub>  
 色<sub>火</sub>天<sub>身</sub>四<sub>辟</sub>具<sub>足</sub>火<sub>焰</sub>遍<sub>レ</sub>身<sub>是</sub>遍

後集

法界，大身也。作此觀已，即右手取花  
誦：「火天小咒，投爐中，亦住定印觀此。  
花至，爐中成荷葉座。」上有「了」字，反  
成賢瓶。反成火天身，白色，四辟  
具足。右第一手，施無畏第二手，持數  
珠左，第一手執仙杖，第二手執軍持，  
火焰通身。作此觀已，即結大印誦大  
真言。々々々々，末加四字，明其印相如  
前與娑縛賀之聲。以右頭指招之。

想勸請，曼荼羅本位，火天，令冥會爐  
中，火天真言曰，  
唵，翳，翳，摩訶，  
尾惹薩多摩，藥哩，  
摩訶羅摩悉，合浪，  
娜，合曳，哥微也，合迦微也，合縛阿訶，  
耶惹入，吽，鑊，斛，娑婆，合訶，  
次金剛合掌，降臨此座

後...  
...  
...

五



哀愍納受 護摩妙供

次嗽口三度 取嗽口散杖先啓白云

至心奉獻 嗽口香水

唯願火天 納受護摩

悉地圓滿

作此言已即想洗火天御口御足云三

度灑旋爐口每度誦唵嚩羅那縛曰

囉合曇言

次塗香三度 取塗香先啓白云

我今奉獻 塗香妙供

唯願火天 納受護摩

悉地圓滿

作此言已即想入從火天御口至心

蓮華臺成微妙供具從心遍身從其

毛孔流出種種無量供養雲海供養

一切佛菩薩緣覺聲聞及一切世天

如是觀已火天小兒末加句言曰

唵阿誡那合曳扇底迦娑縛合賀

次 蘓油大枚三度九小度枚小枚三度  
 蘓油妙供  
 次 乳木三度支世內一 乳木妙供  
 次 飯小枚三度 飯微妙供  
 次 五穀小枚三度 五穀妙供  
 次 花三度 花微妙供  
 次 丸香三度 丸香妙供  
 次 散香三度 散香妙供  
 次 蘓油大枚一度三小度初小枚一度

已上八種餘句觀咒如塗香  
 次普供養印言三力祈願句如例

普供養大聖火天所設供具哀愍納受護持聖王御願圓滿

次嗽口三度天想御洗口火啓白觀咒如上  
 次撥遣右手取一花誦火天小咒  
 投曼荼羅本位方想成荷葉座即前  
 大咒末加ガツ藥ヤ車ヤ々々ガツ穆ボク之句  
 想火天從爐中撥遣令還着曼荼羅  
 本位前大印改以禪度捨戒度甲忍

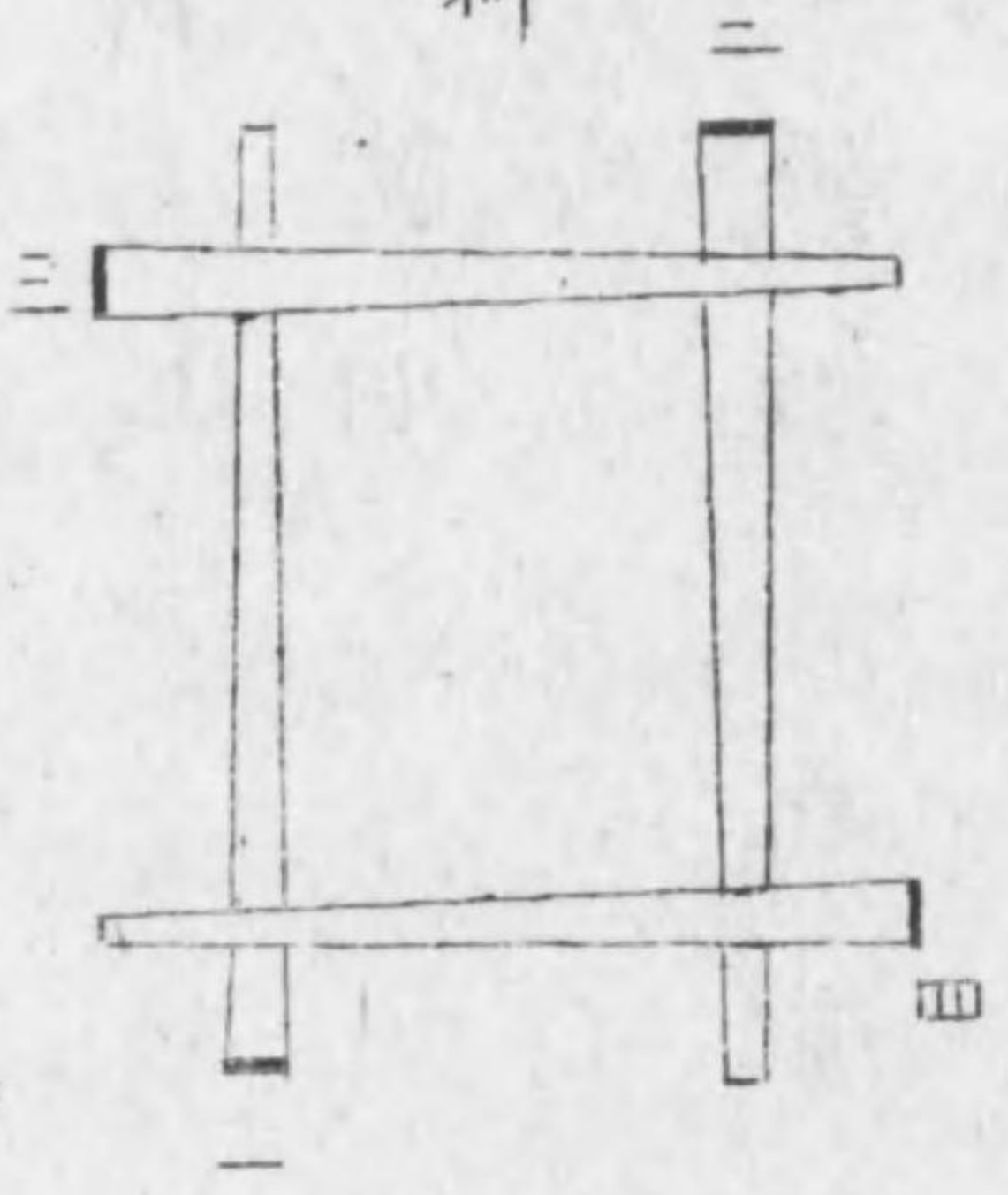
度，向<sub>レ</sub>外<sub>二</sub>與<sub>レ</sub>娑婆訶之聲，搯<sub>レ</sub>之即作金

合 唯願火天 還着本座  
已上第一火天段了

先漂淨三度 次羊石印言

次嗽口三度  
次以<sub>二</sub>三古杵<sub>一</sub>加持<sub>レ</sub>爐只

次積薪



次薪指<sub>レ</sub>火扇<sub>レ</sub>火 觀言如前

次漂淨三度

次加持爐薪 以三古 加<sub>二</sub>持<sub>一</sub>之

次勸<sub>二</sub>請<sub>一</sub>部主尊<sub>レ</sub>令<sub>二</sub>坐<sub>一</sub>爐中先結定印  
觀念<sub>二</sub>我<sub>一</sub>心月輪<sub>上</sub>有<sub>二</sub>亥<sub>一</sub>字<sub>反</sub>成智<sub>二</sub>釵

後...  
...

後山息...  
我身舉躰是智釵相也即反成大聖  
不動明王身相好圓滿也具觀念尊  
儀已結不動根本印誦慈救咒加持  
身四處即右手取一花誦同真言加  
持三返已投爐中觀此花至爐中成  
蓮花座上上有空字變成智釵々々  
變成不動明王身相好成儀皆悉圓  
滿  
作是觀即結根本印誦慈救咒々々末

翳醯翳卍句及四字印明召請  
想勸請曼荼羅本位明王令冥會爐  
中明王之身一躰無二

次金剛合掌可啓白

唯願部主降臨此座

哀愍納受護摩妙供一拜

次嗽口三度

次塗香三度取塗香先啓白云

我今奉獻塗香妙供

唯願部主  
悉地圓滿

納受護摩

作是言已，即想入從不動明王御口  
 至心蓮華臺成微妙供具，從心遍身  
 從其毛孔流出種種無量供養雲海  
 供養一切佛菩薩緣覺聲聞及一切  
 世天如是觀已，慈救兜末加肩底迦  
 之句且誦且觀三度奉獻真言如前  
 次蘊油三度大杓九小杓小杓三度

次乳木三度

世內

次飲三度

次五穀三度

次切花三度

次丸香三度

次散香三度

次蘊油一度

已上八種啓白觀咒如塗香

次普供養印真言三力偈祈願句例如

因普供養部主明王所設供具哀愍納受護持聖王御願圓滿

次嗽口三度

次撥遣右手取一花誦慈救咒投

曼茶羅本位想此花至明王本位成  
 蓮花座即結前召請印誦同咒末  
 加薩車々々穆句想不動明王從爐  
 中歸曼茶羅本位撥遣之即作金合  
 印可云

唯願部主 還着本座一拜

已上第二部主段了

先灑淨三度 次羊石印言

次嗽口三度 次加持爐口

次積薪



次薪指火扇火 觀言如前

次灑淨三度

次加持爐薪以三古印

次勸請當部本尊大日如來令坐爐

中先結定印端身正座合眼觀念

我，心中，有，阿字，成，五，大，法，性，率都，婆，  
 々々々，變，成，大，日，如，來，々々々，心，  
 上，有，阿字，反，成，寶，珠，々々，即，舍，利，也，  
 我，身，舉，躰，即，駄都，躰性，也，本，尊，印，言，  
 如，前，加，持，身，四，處，  
 次，取，一，花，誦，本，尊，真，言，加，持，三，返，投，  
 爐，中，觀，想，此，花，至，呂中，成，寶，蓮，花，  
 座，上，有，阿字，成，率都，婆々々々，反，  
 成，大，日，如，來，々々々，心，上，有，阿字，

反，成，舍，利，寶，珠，放，光，明，照，十，方，未，度，  
 者，令，度，未，解，者，令，解，雨，諸，珍，寶，令，滿，  
 衆，生，心，之，所，願，增，長，地，味，成，熟，穀，稼，  
 本，尊，印，  
 我，今，奉，請，本，尊，界，會，  
 唯，願，大，悲，以，本，願，故，  
 加，持，此，處，受，我，微，供，  
 作，是，言，已，誦，本，尊，咒，末，加，勸，請，句，及，  
 四，字，明，召，請，想，勸，請，曼，荼，羅，本，位，本，

尊龍宮一山尊令冥會爐中尊一  
躰無二一

本尊真言加句

次嗽口三度

次塗香三度 啓白如前

作是言已即想入從本尊御口至心

蓮花臺成微妙供具從心遍身從其

毛孔流出無量供養雲海供養一切

佛菩薩緣覺聲聞及一切世天如是

觀已本尊言末加扇底迦句且誦且

觀三度奉獻真言曰

次蘊油三度 次乳木百八支

次飯三度 次五穀三度

次切花三度 次丸香三度

次散香三度

今此本尊段切花丸香散香供之了  
切花器丸香散香入次飯器入次器  
共取重置左脇机次取扇右脇机叩



依之承仕來，五穀飯器入交，混也。分  
二器一器，諸尊段料一器，世天段料  
也。

次蘓油一度

已上八種啓白觀咒如塗香

次普供養印真言

次六支乳木 一度供之

次藥種三度 觀咒如上種啓白

次投胡麻其觀入從本尊御口至心

蓮花莖成象多，光明輪即從一々毛  
孔流出，光明輪雲海而供養十方無  
邊諸佛海會，其光明輪寶還來普照  
金輪聖王身心，一切災難速疾消滅  
國家泰平稼穡豐饒，觀以本尊咒百  
八反投爐中 有口傳  
次普供養印真言三力偈祈願 一拜

普供養本尊海會所設供具哀愍納受護持聖王御願圓滿

次嗽口三度

次撥遣 右手取一花誦本尊咒投  
 曼荼羅本位想成蓮花座結前召請  
 印誦同明々末加葉車々々穆之句  
 想本尊如來從爐中歸曼荼羅本位  
 撥遣之即作金合印可云  
 唯願本尊 還着本座 一拜  
 已上第三本尊段了

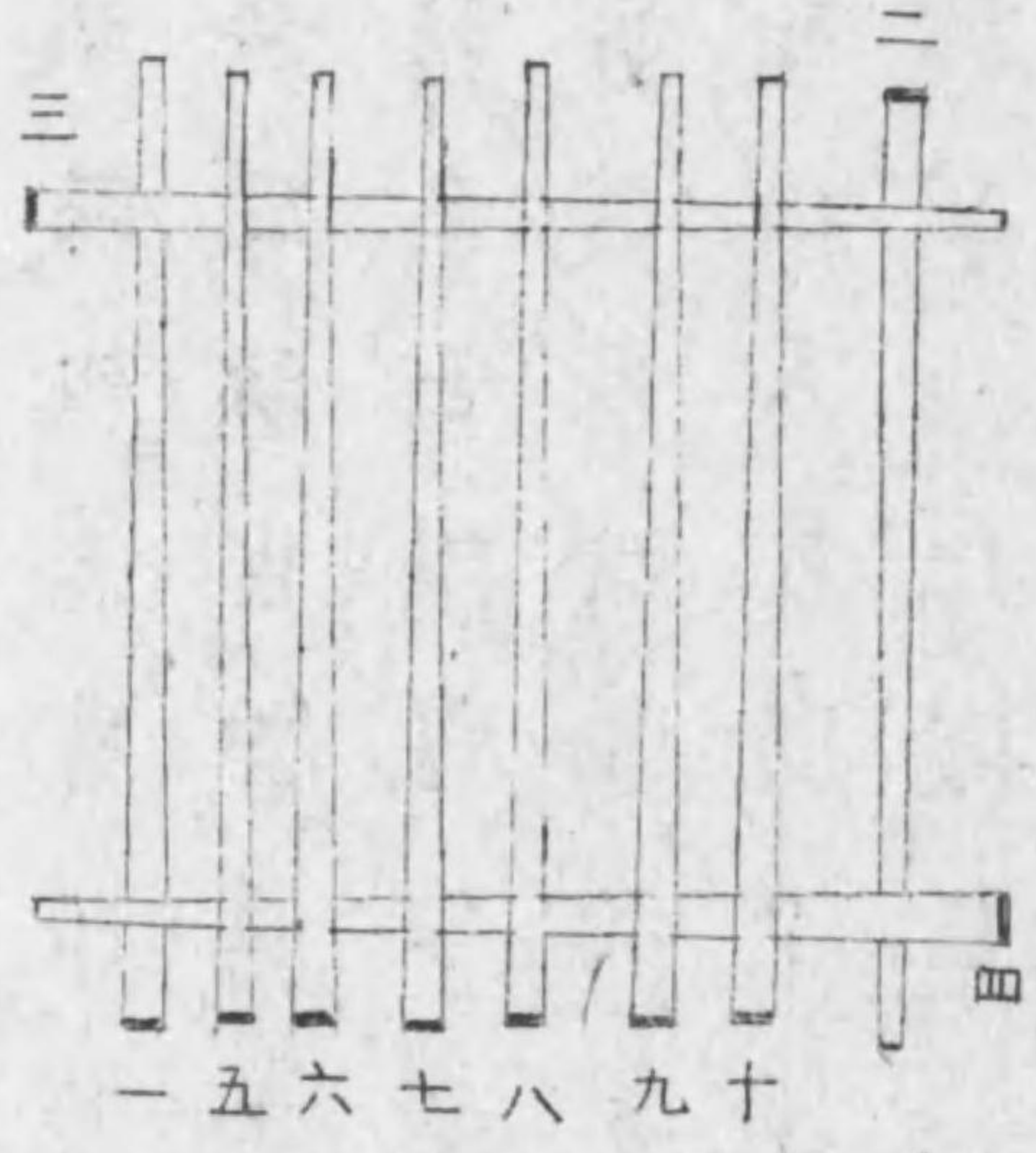
先 潔淨香水

次 羊石印言

次 嗽口三度

次 加持爐口

次 調爐薪



次 指火扇火  
 次 潔淨香水

觀咒如上  
 灑薪上

後集卷一第...次

次取杵加持爐薪 真言如前  
次勸請諸尊令坐爐中先結定印  
觀我身九識轉成五智即轉第九阿  
摩羅識成法界躰性智轉第八識成  
大圓鏡智轉第七識成平等性智轉  
第六識成妙觀察智轉前五識成  
作智此五智攝入五部諸尊一切聖  
眾我身即諸尊作此觀已  
結塔印五字々々明四加持身

次取數花投爐中  
此花至爐中成五蓮座座上有  
卍字成胎口傳五佛此五佛心中  
有卍字成金五佛理智  
不二也十三大会兩部一躰也諸尊皆入寶部  
三摩地之故寶形也  
次大鈎召印言 末四字明  
唯願諸尊 降臨此座  
哀愍納受 護摩妙供

後總儀次

次嗽口三度  
次塗香三度

次蘊油三度  
次乳木三度此內

塗蘊乳三種以普供養真言供之

次混屯供右手取小杓啓白云

我今奉獻  
和合妙供

唯願諸尊  
網受護摩

悉地圓滿

次以普供養言供之物盡為限五字

五字五佛扇底迦娑婆訶明十杓五佛兩部諸

尊供スナリ

次供滅惡趣尊

我今奉獻  
和合妙供

滅惡趣尊  
納受護摩

悉地圓滿

次誦真言三杓供之其真言曰

ナウマクサマンタホタナウアビユタラン

チサトバタトソワカ於此有

Ⓢ 祕說云三杓加供又尊師一杓祖各一杓供之但

是師口也

次 蕪油 一度

次 普供養印言三力偈祈願句

因普供養諸尊海會所設供具哀愍納受護持聖王御願圓滿

次 嗽口 三度

次 掩遣 取數花投空觀至諸尊本

位各成花座

次 結鈎召印

サラハホウボウチサトハケツシヤクボム

次 金合

唯願諸尊 還着本座

已上第四諸尊段了

先 灑淨香水 羊石

嗽口香水 加持爐口

積薪



次指火扇火觀咒如上

次灑淨香水

次取杵加持呂薪真言如前

次勸請不動明王及天等令坐呂中

取數花投呂中

此花至爐中成不動明王花座及十

二天七曜廿八宿等荷葉座即花座

上有字變成不動明王身四辟具

足色相威儀執物分明也荷葉座上

各有字變成十二天七曜廿八宿

身其色相威儀皆悉分明也

次不動印言未勸請句

次鈎召總印四字外縛二頭招之

大鈎召言

唯願明王及與天等

降臨此座哀愍納受

護摩妙供

次嗽口三度

次塗香三度可用不動言

後息養次



押

紙

廿八宿	七曜	月天	日天	地天
飯命ダキシヤタラヂルソダナウ	飯命ギヤラケイジンバリヤハラ	字センドラヤセンドキヤソワカ	字アニチヤセンドキヤソワカ	字ビリチビウイセンドキヤソワカ
一枚	一枚	一枚	一枚	一枚

次 火天供之 乳木 三支

次 混屯 三枚 各扇底 迦言

次 蕪油 一度

次 普供養 印言 三力 偈 祈願 句

普供養不動明王及與天等哀愍納受護持聖王御願圓滿

次 嗽口 三度

次 撿遣 取數花 運心 投空

觀此花至各本位成座

次 不動印言 末奉送 句



次天等捨遣印

唵縛日羅<sub>合</sub>母乞叉<sub>合</sub>穆

唯願明王及與天等

還着本座

器等如本取置之間誦大金剛輪

真言

次下禮盤

次大壇普禮 小揖

破壇作法

先漂淨 嗽口如常

次法身偈 以獨古放 契互破 豎項偈曰

諸法從緣起 如來說是因

是法隨緣滅 是大沙門說

先師之所傳行也

右後七日息災護摩次第雖有古本最略而行  
用不便也仍予御修法別當勤務之際以小野

祕說編纂之畢努力々々不可及他見者也

東寺別當職

明治十有九年  
十二月六日  
推中僧正 鼎龍曉

右次第志卷為令法久住利益人天書寫之畢

推中僧都 柳井津嶺明

斯一帖教王護國寺秘藏本也具書傳授日

謄寫頒同朋

昭和十七年七月一日

真言宗傳燈會編

後七日增益護摩次第



作壇畧作法

先欽印言 金剛縛 堅禪智進力並立

唵ニギタバソテイソワカ

次加持泥印言

口云馬頭印言也  
二手合掌屈進力戒方二節  
相合禪智並立進力去如口形

唵アマリトドハンバウンハツタ

次五色系印言

大金剛輪印言也

已上三ヶ印言者着座最初之然後

可入作法云云

法務傳

後七日 增益護摩次第私

先大壇普禮

次壇前普禮

次着座普禮

次獨股念珠

次塗香

次三密觀如常

次取獨古念珠

次取三股杵

次加持滌淨香水

枳哩、真言廿一反加持之

次加持嗽口香水以獨古杵誦

唵縛羅那縛曰羅合曇言廿一反加持之

次取灑淨散杖漬香水作了了觀先

先灑自身頂上次灑供物

次取嗽口散杖爐口三度旋灑之

次取三古誦枳哩、真言加持爐

口三度

次補闕以三古杵誦大金剛輪陀

羅尼此一返加持諸供物是補供

物闕少意也

次結羯磨印加持諸供物

二手各作三指印右押左相交腕

加持諸供物七返真言曰

唵縛曰羅合羯磨釵若三反

次覽字觀金剛合掌爐中觀了字

想成火輪其形三角赤色遍法界

及自身大地壇上供具皆有了字

成火焰燒盡諸不淨如是觀了

了字  
七反

次結誦大日印言

智拳印誦及了

次部主印真言

印誦結三會明加持身四尊

紙押

ラ ア ラ タ ン ナ ウ サ ン ハ ン ハ タ ラ シ

外縛二中室形

ラ ン ア ラ タ ン ナ ウ マ ニ ハ サ ラ タ ラ シ

次本尊印言

傳有口秘四如部也加持身

次三平等觀

法界定印

大壇即自身也 自身即本尊也 本尊即法界也 法界即火天也 火天

即自身也 呂口即我口 即本尊御

口也 爐中火我智火也 亦本尊智

火也 三種一躰也能燒盡煩惱

次壇上火舍取壇上左角置之即取

芥子置火舍跡

次結不動獨古印誦火界咒加持七

返即取芥子始丑寅角投四方四

角上下可為結界

次結火天印誦小咒加持身四處

即取數珠獨古誦小咒百八遍  
阿誡娜合或補瑟微迦娑縛訶

次左手取具獨古并念珠以右手左  
右闕伽等壇角置之其之後取右

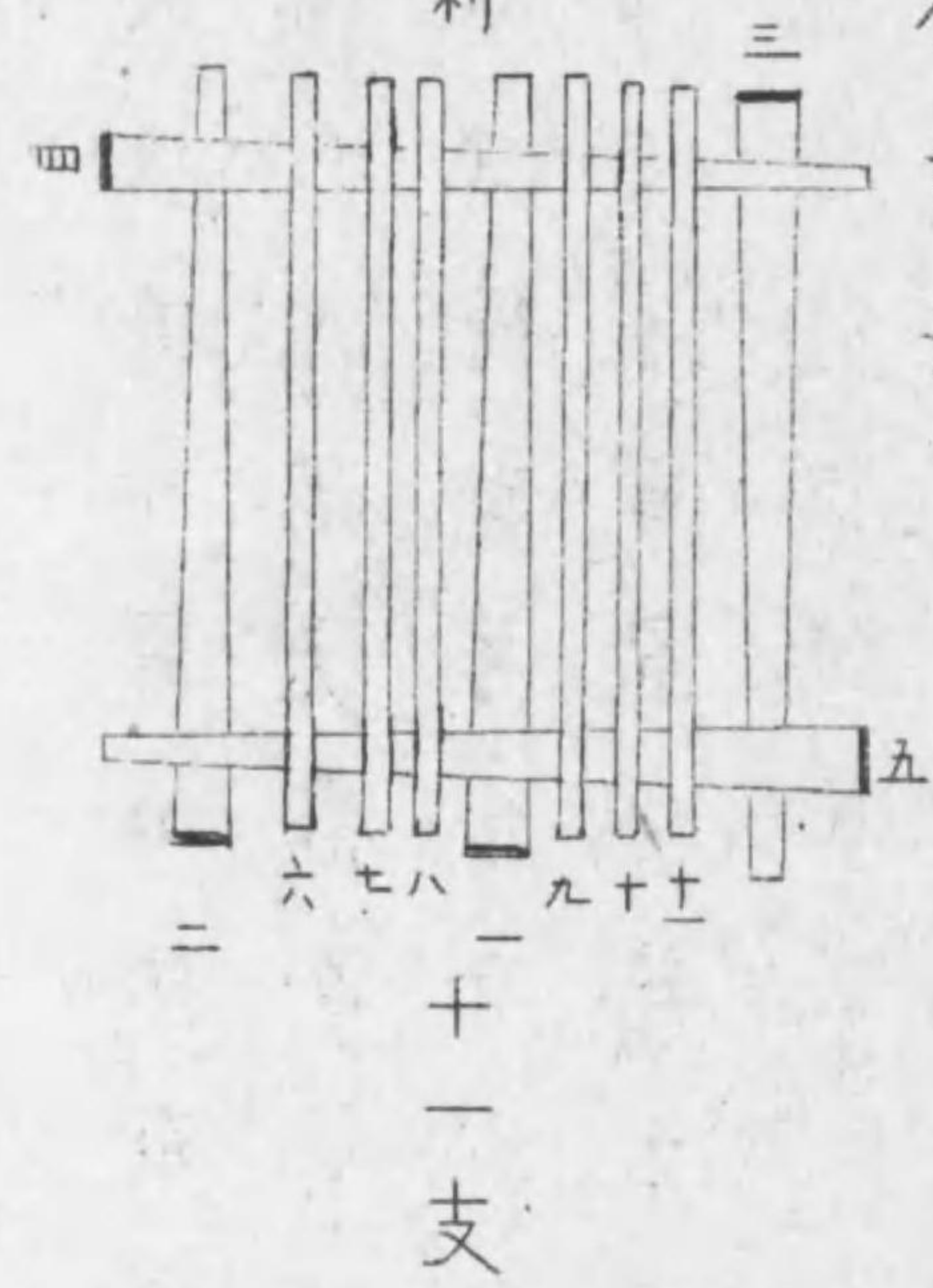
次取乳木置金剛盤上次左方脇机  
取切花丸香散香置壇上委細在

次取茅草指還置左手掌以右手結

三古印誦真言  
唵縛曰羅合地力合迦半娑縛心賀

加持之三七返然後貫右無名指  
上始作諸法

次爐積薪





次薪指火扇火扇上有云字成黑

大風輪七反扇之

唵步入入縛々羅哇

次以漂淨香水灑爐中新上

次以杵加持爐薪可用枳里々々真言

次勸請火天令坐爐中先結定印觀

我心月輪上有了字變成三角火

輪我身舉鉢火輪也此火輪變成

黃色火天身四辟具足火焰遍身

遍法界大身也作此觀已即右手

取花誦火天小真言投於呂中亦

住定印觀此花至爐中成荷葉座

座上有了字變成賢瓶賢瓶變成

火天身黃色四辟具足右第一手

施無畏第二手持數珠左第一手

執仙杖第二手持軍持火焰遍身

作此觀已即結大印誦大真言真

言末加四字明其印相如前字娑

縛訶之聲以右頭指招之想勸  
 請曼荼羅本位火天令冥會爐中  
 火天大真言曰  
 唵 翳 醯 翳 唵 摩訶 部 多 泥 縛 哩 使 彌  
 尾 合 惹 薩 多 摩 藥 哩 合 唵 怛 縛 合 虎  
 誦 摩訶 羅 摩 悉 合 泥 珊 彌 都 婆 縛 阿  
 誡 娜 合 曳 呵 微 也 合 迦 微 也 合 縛 賀  
 娜 耶 惹 入 吽 釵 解 寧 娑 縛 訶  
 次 金剛合掌可啓白

唯願火天 降臨此座  
 哀愍納受 護摩妙供  
 嗽口三度 取嗽口散杖先啓白云  
 至心奉獻 嗽口香水  
 唯願火天 納受護摩  
 悉地圓滿  
 你是言已即想洗火天御口御足  
 三度灑旋爐口每度誦唵縛羅那  
 縛曰羅合曼言

次塗香三度 取塗香先啓白云

我今奉獻 塗香妙供

唯願火天 納受護摩

悉地圓滿

作此言已即想入從火天御口至

心蓮花臺成微妙供具從心遍身

從其毛孔流出種種無量供養雲

海供養一切佛菩薩緣覺聲聞及

一切世天如是觀已火天小咒未

加句言曰

唵阿識那合曳補瑟微迦娑縛訶

次蘓油大杓三度小杓度九度小杓三度

次乳木三度內一度乳木妙供

次飯小杓三度飯徵妙供

次五穀小杓三度五穀妙供

次花三度花徵妙供

次丸香三度丸香妙供

次散香三度散香妙供

次 蕪油大杓一度小杓小杓一度

已上八種餘句觀咒如塗香

次 普供養印明三力偈祈願句例如

普供養大聖火天所設供具哀愍納受護持聖王御願圓滿

次 嗽口三度想洗火啓白觀咒如上

次 撿遣右手取一花誦火天小咒

投曼荼羅本位方想成荷葉座即

前大咒末加藥車、穆之句

想火天從爐中撿遣令還着曼荼

羅本位前大印改以禪度捻戒度

甲忍度向外與娑嚩訶之聲撥

之即作金合

唯願火天還着本座

已上第一火天段了

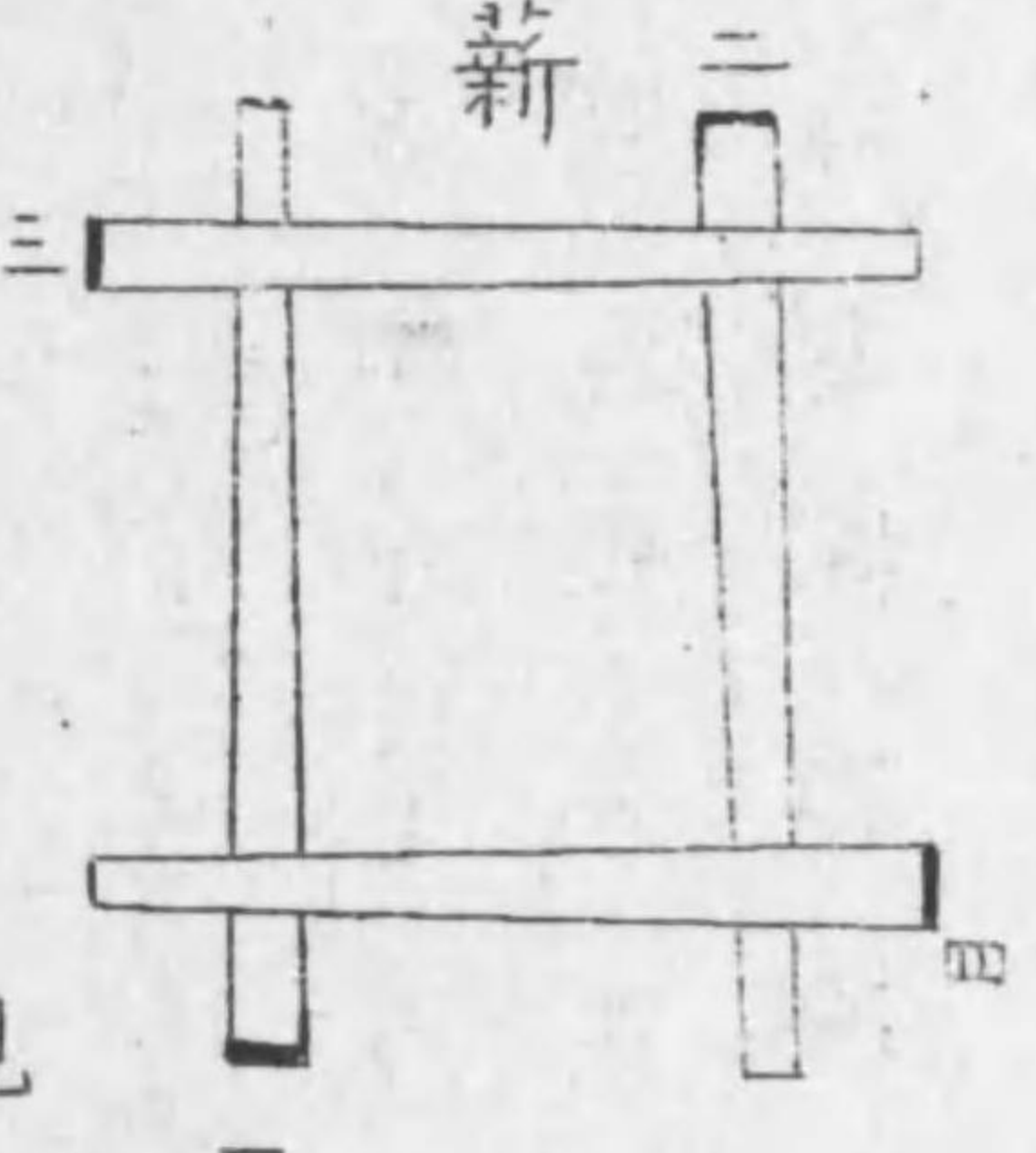
先 灑淨三度

次 羊石印言羊石印言

次 嗽口三度嗽口三度

次 以三古杵加持呂口

次積薪



次薪指火扇火

觀言如前

次潔淨三度

次加持爐薪 以三古加持之

次勸請部主尊令坐爐中先結定印  
觀念我心月輪上有卍字變成如

意寶珠，我身舉軀是如意寶珠，相  
 也即變成寶生如來，身相好圓滿，  
 也具觀念尊儀已結寶生印，誦同  
 真言，加持身四處，即右手取一花，  
 誦寶生真言，加持三已投爐中，觀  
 想此花至爐中，成黃色蓮花座，々，  
 上有卍字，變成如意寶珠，々，  
 成寶生如來，身相好威儀，皆悉圓  
 滿，作是觀已，即結寶生印，誦同真

言々々々末加勸請句及四字明印

召請想勸請如來令冥會爐中如

來身一無二真言三曰四

醫醫囉囉囉囉囉囉囉囉囉囉囉囉

次金合可啓白

唯願部主降臨此座

哀愍納受護摩妙供一拜

次嗽口三度啓白言

至心奉獻嗽口香水

寶生如來納受護摩

悉地圓滿

次塗香三度

我今奉獻塗香妙供

寶生如來納受護摩

悉地圓滿

作是言已即想入從寶生如來御

口至心蓮花臺成微妙供具從心

遍身從其毛孔流出種々無量供養雲海供養一切佛菩薩緣覺聲聞及一切世天如是觀已寶生真言末加補瑟微迦之句且誦且觀

三度奉獻真言前如

次蘊油三度 次乳木三度卦一

次飯三度 次五穀三度

次花三度 次丸香三度

次散香三度 次蘊油一度

已上八種啓白觀咒如塗香

次普供養印真言三力偈祈願句例如

○普供養部主室生所設供具哀愍納受護持聖王御願圓滿

次嗽口三度

次揅遣 先取一花誦寶生如來真言投空想此花至如來本位成黃色蓮花座即結如來印誦同真言末加蘊車々々之句想寶生如來從呂中歸曼荼羅本位揅遣之

即作金合印可云

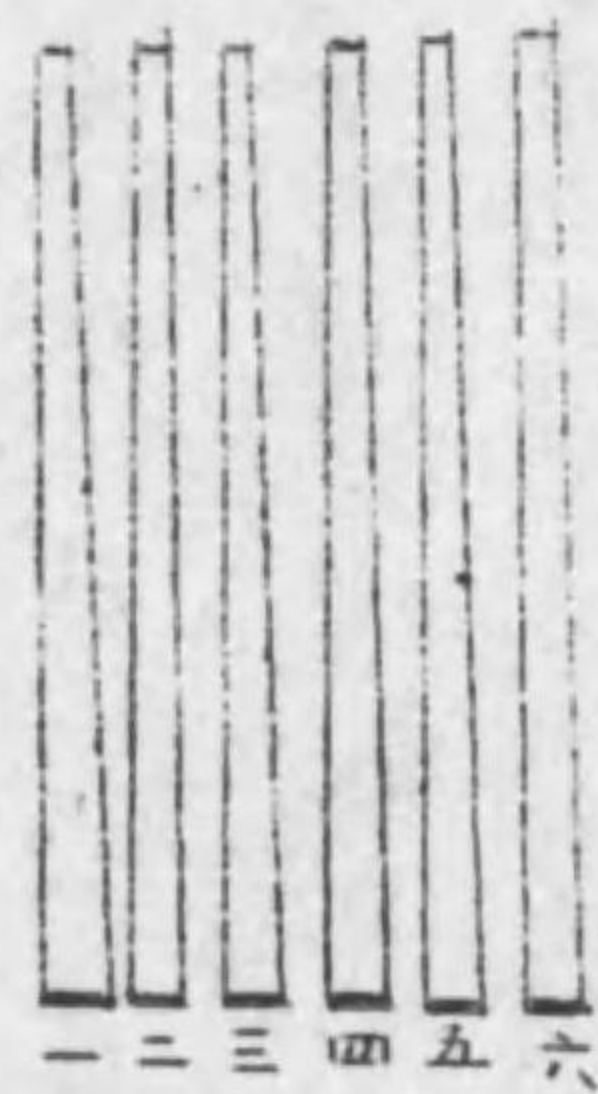
寶生如來 還着本座一拜

已上第二部主段了

先灑淨三度 次羊石印言

次嗽口三度 次加持呂口

次積薪



次薪指火扇火 如觀前

次灑淨三度

次加持爐薪 以三古印明

次勸請當部本尊令坐爐中 先結

定印 端身正座合眼 觀念我心中

有胎本字成五大法性率都婆 心上

有字變成寶珠 即舍利也

我身舉躰即馱都躰性也



本尊印言 如前加持身四處

子丁亥月四日

次取一花誦本尊真言加持三反投  
爐中 觀想此花至爐中成寶蓮  
花座 々上有 卍字成率塔婆 々々  
々變成大日如來 々々々々 心上  
有 卍字變成舍利寶珠放光明照  
十方未度者令度未解者令解兩  
諸環寶令滿衆生心之所願增長

地味成熟穀稼

本尊印

我今奉請 本尊界會

唯願大悲 以本願故

加持此處 受我微供

作是語已誦本尊咒未加勸請句及

四字明召請想勸請曼荼羅本位本

尊龍宮一山尊令冥會爐中尊一

躰無二

本尊真言 加句

次嗽口三度

次塗香三度

作是言已即想入從本尊御口  
至心蓮花臺成微妙供具從心遍  
身從其毛孔流出無量供養雲海  
供養一切佛菩薩緣覺聲聞及一  
切世天如是觀已本尊言末加補  
瑟微迦句且誦且觀三度奉獻真

言曰

次蘊油三度

次乳木百八支

次飯三度

次五穀三度

次切花三度

次丸香三度

次散香三度

今此本尊段切花丸香散香供之  
了切花器丸香散香入次飯器入  
之次器共取置左脇机次取扇  
右脇机叩依之承仕來五穀飯器

入交，混屯，分二器，一器，諸尊段料

次蘓油一度

已上八種，啓白觀咒如塗香

次普供養印真言

次六支乳木一度供之

次藥種三度

已上二種，啓白觀咒如

現加持物先取以右手取，置火舍，誦尊咒，北

次投粳米丸，其觀入從寶珠躰等

成衆多，光明輪，即從一毛孔流

出，光明輪雲海，而供養十方無邊

諸佛海會，其光明輪寶還來普照

金輪聖王身上，兩元量珠寶成所

求五穀豐饒，萬民快樂，觀以本尊

咒百八反投，呂中

有口傳

次普供養印真言，三力偈，祈願禮拜

④ 普供養本尊海會所設供具哀愍納受護持聖王御願圓滿

次嗽口三度

次撥遣 右手取一花誦本尊咒投

万茶羅本位 想成蓮花座結前

召請印誦同明明末加藥車

穆之句想本尊如來從爐中歸曼

茶羅本位撥遣之

即作金合印可云

唯願本尊 還着本座 一拜

已上第三本尊段了

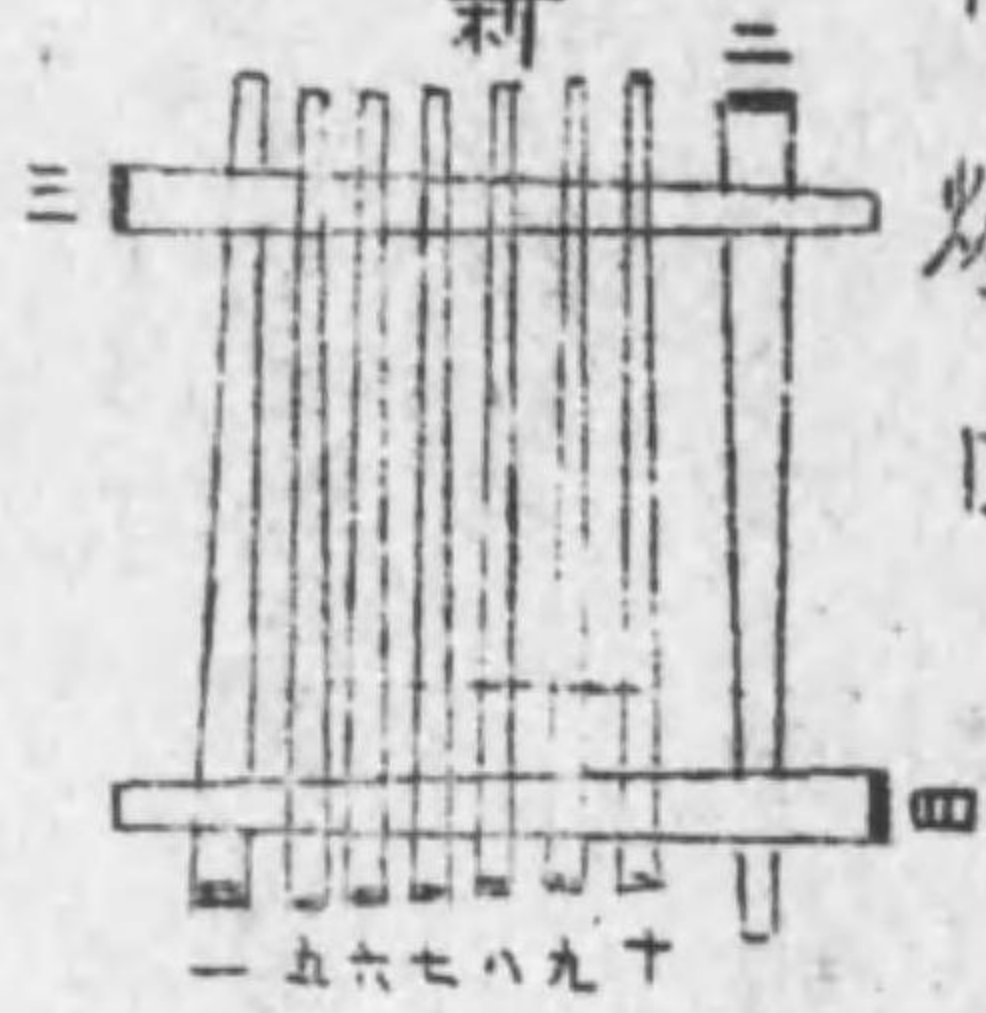
先漂淨香水

次羊石印言 ヲンバガラキヤラケン

次嗽口三度 ヲンバラダバガラダン

次加持爐口

次調爐薪



後 普 供 養 本 尊

一 六

次指火扇火 觀咒如上

次漂淨香水

次取杵，加持爐薪 真言如前

次勸請諸尊，令坐爐中，先結定印，

觀我身，九識轉成五智，即轉第九，

阿摩羅識，成法界體性智，轉第八，

識成大圓鏡智，轉第七識，成平等

性智，轉第六識，成妙觀察智，轉前

五識，成所作智，比五智，攝入五

部，諸尊一切聖眾，我身即諸尊也

作是觀，已

結塔印五字，明加持身四處

次取數花投爐中

此花至爐中，成五蓮座，々上有別

升升升，五字成胎傳五佛，心中有

不二也，兩部一躰也，諸尊大會皆入寶

部三摩地之故，寶形也

次大鈎召印言 末四字明

金合唯願諸尊 降臨此座

哀愍納受 護摩妙供 一拜

次嗽口三度 オンバラダバザラダン

次塗香三度

次蘓油三度

次乳木三度 北一 支内

供塗 糞 乳 三 種 以 普

次混屯供 右 手 取 小 杓 啓 白 云

我今奉獻 和合妙供

唯願諸尊 納受護摩

悉地圓滿

次以普供養言供之盡為限五字々

々 補 瑟 微 迦 娑 婆 訶 明 十 杓 兩 部

五佛諸尊供也

次供滅惡趣尊

我今奉獻 和合妙供

滅惡趣尊 納受護摩

悉地圓滿

次誦真言三杵供之其真言曰

曩莫三滿多母馱南阿弊毘多羅

合尼薩怛縛合馱敦娑縛合訶此於

傳有口

次蘊油一度

次普供養印言三力偈祈願句

普供養諸尊海會所設供具哀愍納受護持聖王御願圓滿

次嗽口三度ランバラダバザラダン

次撥遣取數花投空觀

至諸尊本位各成花座

次結鉤召印

薩縛母馱冒地薩怛縛藥車

穆次金合

唯願諸尊還着本座

已上第四諸尊段了

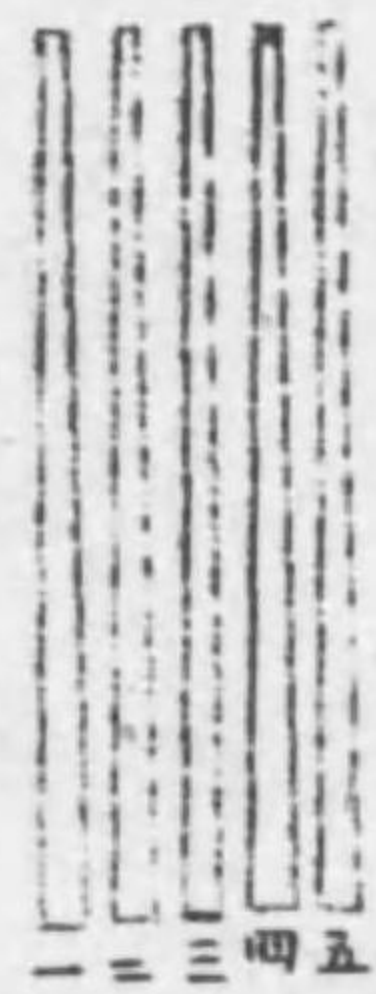
次漂淨香水

次羊石 ヲンバガラキヤラケン

次嗽口香水 ヲンバラダバガラタン

次加持爐口

次積薪



押紙 世天段五支豎置之從左至右  
前後合三十六支也 栄海口

押紙 次指火 扇火 次漂淨香水

次取杵加持爐薪

次勸請不動明王及天等令坐呂中

取數花投呂中

此花至爐中成不動明王花座及

十二天七曜二十八宿等荷葉座

即花座上有之字變成不動明王

身四辟具足色相威儀執物分明

也荷葉座上各有之字變成十二

天七曜二十八宿身其色相威儀

皆悉分明也

次不動印言未勸請句四字明



次鈎召惣印外縛二頭招之

金合大鈎召言

唯願明王及與天等

降臨此座哀愍納受

護摩妙供

次嗽口三度可用不動言

次塗香三度

次蘓油三度

次乳木三度

次混屯供取小杓

我今奉獻和合妙供

唯願明王及與天等

納受護摩悉地圓滿

次不動言三杓十二天吉祥天三杓

押紙諸大師最勝王經加陀文大吉祥天

次乳木三支次混屯三杓火天供之

各補瑟微迦娑婆訶

次 蕪油 一度

	押			紙			目		
ヲ	ヲ	ヲ	ヲ	ヲ	ヲ	ヲ	ヲ	ヲ	ヲ
ン	ン	ン	ン	ン	ン	ン	ン	ン	ン
セ	ア	ビ	ボ	ベ	バ	バ	ヂ	エ	ア
ン	ニ	リ	ラ	イ	ヤ	ロ	リ	ン	ギ
ダ	チ	チ	カ	シ	ベ	タ	チ	マ	ヤ
ラ	ヤ	ビ	ン	ラ	イ	ヤ	エ	ヤ	ナ
ヤ		エ	マ	マ			イ		ウ
		イ	子	ン			ソ		エ
			イ	ダ			ワ		イ
				ヤ			カ		三

(吉祥天小咒)  
ヲンマカシリヤエーソワカ三反

次 普供養印言 三力偈祈願句

⊕ 普供養不動明王及與天等哀愍納受護持聖王御願圓滿

次 嗽口 三度

次 撥遣 取數花 運心投空

觀此花至各本位成座

次 不動印言 未奉送句

次 天等撥遣印

唵 縛日羅 合母乞叉合穆  
唯願明王 及與天等

還着本座

器等如本取置之間誦大金剛

輪真言

次下禮盤三礼

次大壇普禮小揖

右增益護摩次第以秘說綴之畢努  
不可及他見者也

慶安五年孟正元旦

小野末塵權大僧都 永愿

破壇作法

次法身偈以獨古放契互破豎項

偈日

法身偈

一 諸法從緣起 二 如來說是因  
 三 是法隨緣滅 四 是大沙聞說  
 先師之所傳行也

寬文八年十二月中旬以永愿権僧正御本  
 書寫之了 杲快

斯一帖教王護國寺秘藏本也具書傳授日  
 謄寫頒同明

昭和十七年七月七日 真言宗傳燈會編

十八日觀音供勸

次本尊普禮印言	次金剛起	次了字觀	次加持供物	次加持香水	次淨三業	次三密觀	先壇前普禮	十八日觀音供
		金合	物 <small>軍</small> 茶 <small>五</small> 拈 <small>印</small>	如常	三部	如常		勸
	次金剛持遍禮	次觀佛			被甲護身		次着座普禮	

外相普勸

次表白

次神分

奉為令法久住利益人天護持

聖皇天長地久御願圓滿

此句用表白時不用之，次々時可用之

摩訶毘盧遮那佛 一打

外金剛部護法天等三界所有天王

天衆殊別，梵王帝釈四大天王御本

命元辰御當年屬星年中行疫流行

神等部類眷屬并奉始八幡三所王

城鎮守諸大明神有勢無熱神祇冥

道併為法樂莊嚴

般若心經 一打

大般若經名 一打

奉為弘法大師等三國傳燈諸大阿

闍梨普賢行願皆令滿足

摩訶毘盧遮那佛 一打

觀自在菩薩 一打

奉為金輪聖王天長地久

玉體安穩御願圓滿

摩訶毘盧遮那佛 一打

觀自在菩薩 一打

但此法句開住等句時不餘用之

奉為親王王子各願成就

觀自在菩薩 一打

大聖不動明王 一打

為宮內安穩諸人快樂

觀自在菩薩 一打

為天下泰平風雨順時五穀成就萬民豐樂

觀自在菩薩 一打

五大虛空藏菩薩 一打

請乞真言教主大日如來兩部界會諸尊聖眾殊本尊界會聖觀自在尊梵天帝釈諸眷屬等各還念本誓悲願降臨三密道場哀愍納受內外供養照覽知見無二信心金輪聖王玉



體安穩增長寶壽等無邊御願為奉

摩訶毘盧遮那佛 一打

觀自在菩薩 一打

梵天帝釈諸聖眾 一打

為乃至法界平等利益

觀自在菩薩 一打

次五悔

一切恭敬々禮常住三寶

次淨三業 普禮真言如常

歸命十方一切佛等五段如常

次發菩提心 三昧耶戒真言如常

次勸請八句 金銀香打

本尊聖者觀世音

梵天帝釈諸聖眾

次發願 取念珠香呂金一打

至心發願 唯願大日

本尊聖者 觀自在尊

恒	玉	消	護	所	還	外	兩	梵
受	體	除	持	設	念	金	部	天
快	安	災	聖	供	本	剛	界	帝
樂	穩	難	王	具	誓	部	會	祇
無	增		消	哀	降	護	諸	諸
邊	長		除	愍	臨	法	尊	大
御	寶		不	納	壇	天	聖	眷
願	壽		祥	受	場	等	衆	屬

次

法	福	衆	五	乃	五	天	宮	決
門	智	生	大	以	穀	下	內	定
無	無	無	願	法	成	恭	安	圓
邊	邊	邊		界	熟	平	穩	滿
誓	誓	誓						
願	願	願						
覺	集	度						
				平	萬	風	諸	決
				等	民	雨	人	定
				利	豐	調	快	成
				益	樂	和	樂	就

動

如來無邊誓願事

菩提無上誓願證

護持聖王成御願

次普供養 三力偈 誦念一珠打

次四無量觀

次大金剛輪

次地結 次四方結

次金剛眼 次召罪

次摧罪 次業障除

次成菩提

次道場觀 結如未奉印

於凡下上觀 凡字變成初割蓮花

蓮花變成聖觀自在菩薩身如金色

左手執末敷蓮花右手當胸作開花

葉勢右有升字變成荷葉座上

字々變成紅蓮花蓮花變成大梵

天四面四手右一手持蓮花次一手

執數珠左一手作字印左有升字

持世菩薩經

六

變，成，荷，葉，座，々，上，有，行，字，々，變，成，獨  
 古，杵，々，變，成，帝，釈，天，身，金，色，右，手，持，  
 三，股，當，心，左，手，托，左，膀，蓮，花，部，々，類  
 眷，屬，前，後，左，右，圍，繞，  
 次，七，處，加，持  
 次，大，虛，空，藏  
 以，我，功，德，力  
 及，以，法，界，力  
 普，供，養，而，住  
 如，來，加，持，力  
 次，小，金，剛，輪  
 次，送，車，輅

次，請，車，輅  
 次，召，請，勸，請，鈎，召，甲，明，三，尊，同，時，可  
 次，拍，掌，舞，儀，三，度，拍，掌，真，言，如，常  
 次，結，界，馬，頭，指，指，二，屈，手，合，掌，二，頭，二，無，大，名  
 指，微，屈，入，掌，甲，着，頭，指，合，二，無，大，名  
 次，虛，空，網  
 次，火，院  
 次，大，三，昧，耶  
 次，闕，伽，作，法，如，常  
 次，蓮，華，座  
 次，振，鈴，作，法，如，常

什一田一音一勸一

二

次五供養印言如常  
 次廣大虛空摩尼供印言  
 次事供養作法如常  
 次四智讚如常  
 次本尊讚  
 縛曰羅曰達摩蘊薩怛縛羅他  
 縛曰羅合鉢娜摩合蘊輪引馱迦合  
 路引計濕縛合羅合蘊合羅合馱合及合  
 合縛羅合寧合但合羅合縛合羅合蘊合馱合及合  
 次普供養三力偈  
 小祈願都帝

以我功德力  
 如來加持力  
 及以法界力  
 普供養  
 觀自在尊  
 本尊聖者  
 諸大眷屬  
 梵天帝釈  
 諸部界會  
 普供養  
 外金剛部  
 護法天等  
 所設供具  
 哀愍納受  
 護持聖王  
 消除不祥  
 消除災難

佛  
 勸

八

王體安穩  
 增長寶壽  
 恒受快樂  
 無邊御願  
 決定圓滿  
 宮內安穩  
 諸人快樂  
 天下法界  
 平等利益  
 禮佛三十七尊如常  
 南無因捺羅耶提婆羅惹  
 南無金剛界一切諸佛菩薩摩訶  
 南無阿利也縛嚕吉帝濕婆羅胃  
 地薩埵摩訶薩埵  
 南無母羅唵摩寧提婆羅惹  
 次禮佛三十七尊如常  
 南無阿利也縛嚕吉帝濕婆羅胃  
 地薩埵摩訶薩埵  
 南無母羅唵摩寧提婆羅惹

南無因捺羅耶提婆羅惹  
 南無金剛界一切諸佛菩薩摩訶  
 南無阿利也縛嚕吉帝濕婆羅胃  
 地薩埵摩訶薩埵  
 南無母羅唵摩寧提婆羅惹  
 次禮佛三十七尊如常  
 南無阿利也縛嚕吉帝濕婆羅胃  
 地薩埵摩訶薩埵  
 南無母羅唵摩寧提婆羅惹  
 次部母白衣  
 印禪智慧並立真言日囉嚩悉佉娑  
 唵濕吠帝々々半拏羅嚩悉佉娑  
 婆賀

勤

九

次入我々入觀 弥陀定印

觀本尊與我無二無別也本尊住壇

我又住壇俱念誦設如帝網

次本尊加持

觀自在以二手內又翅豎右大母指心額

唵阿引噓引力迦呼音娑縛引合賀

梵天真言以空持水如取花形

曩莫三曼多沒駄引喃引鉢羅種子合惹

鉢多曳娑縛合賀

帝釈內縛二風立合二空

曩莫三曼多沒駄引喃引鉢羅種子吃羅

合也娑縛合賀代

次正念誦誦如法如上常

次本尊加持如前

次字輪觀 弥陀定印

上 日 持 動 1

次本尊加持 如前  
 次散念誦



佛眼 大日 本尊 千手  
 馬頭 十一面 準胎 如意輪  
 梵天 帝釈 大 金剛輪 一字  
 次理供 五供 印明 次事供 左方  
 次後鈴 次四智讚  
 次本尊讚 如前  
 次普供養 三力 次祈願 如前  
 次禮佛 如前  
 次回向 金一打

上  
 日  
 音  
 動  
 一



所修功德

回向三寶願海

回向三界天人

回向國內神等

回向行疫神等

回向聖朝安穩

玉體安穩

增長寶壽

恒受快樂

無邊御願

決定圓滿

回向宮內安穩

回向天下法界

回向無上大菩提

次回向方便

懺悔隨喜一段

次解界

大三昧耶  
火院

虛空網

次撥遣如常

唵鉢シ娜ハ摩マ薩サ怛ト縛ハ穆ム

次三部被甲護身

次普禮

次金一打摺念珠

次讀經印佛心經一卷

次下禮盤

次出堂

右二間觀音供者於東寺准頂院後七日御修法為作用依小野相傳草之畢

于時明三十五年五月廿日

觀智院主 大僧正 昇龍曉

生年六十五

斯一帖教王護國寺秘藏本也具書傳授日

複製

瞻寫頒同朋

昭和十七年七月十七日

真言宗傳燈會

真言宗傳燈會本部

京都市九條町

真言宗傳燈會

總本山教王護國寺中

真言宗傳燈會事務所

大木山勸修寺門跡中

真言宗傳燈會編纂

309  
183

終