

227
59

帙入

論語註疏

三

Kodak Gray Scale

A 1 2 3 4 5 6 M 8 9 10 11 12 13 14 15 B 17 18 19



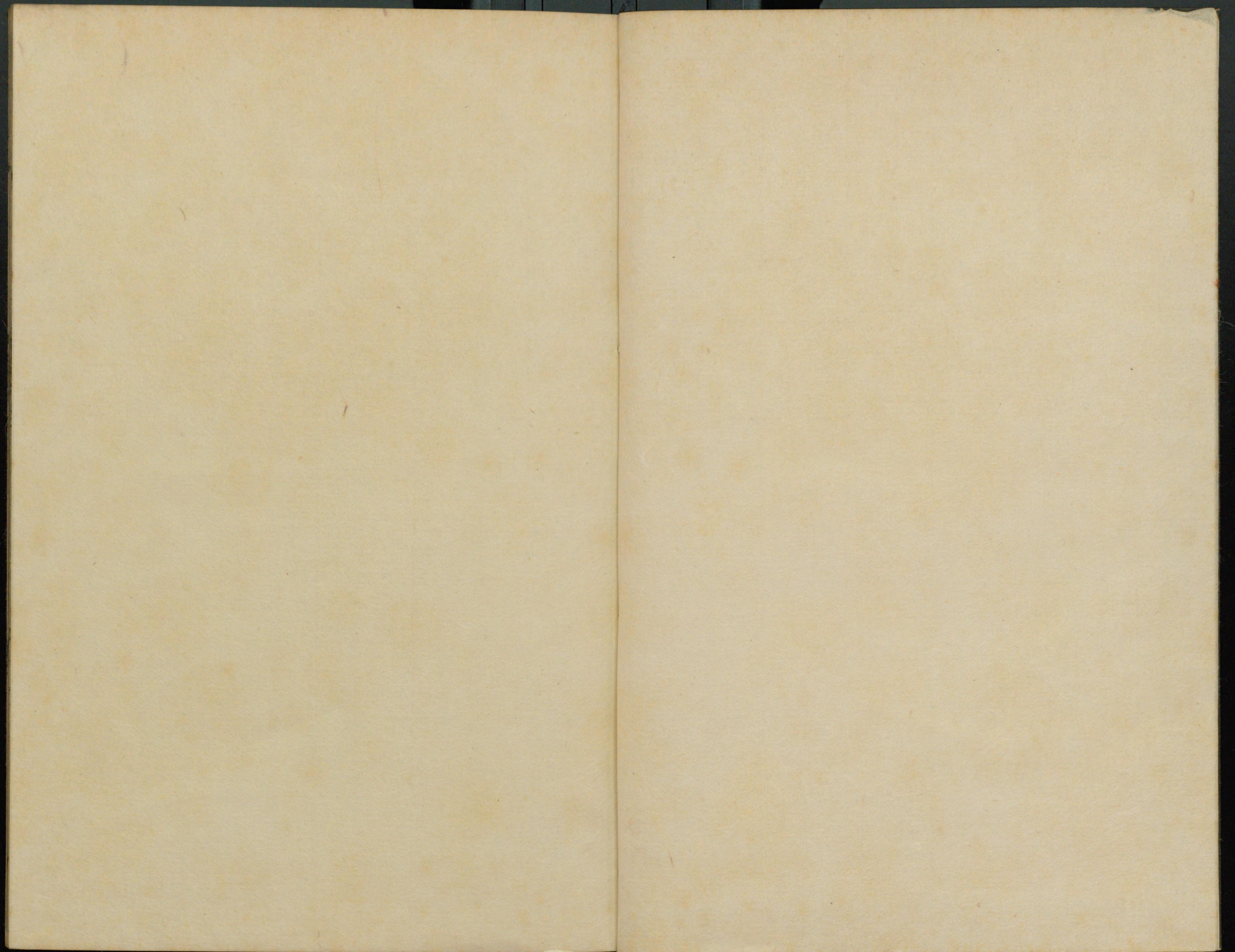
© Kodak, 2007 TM: Kodak

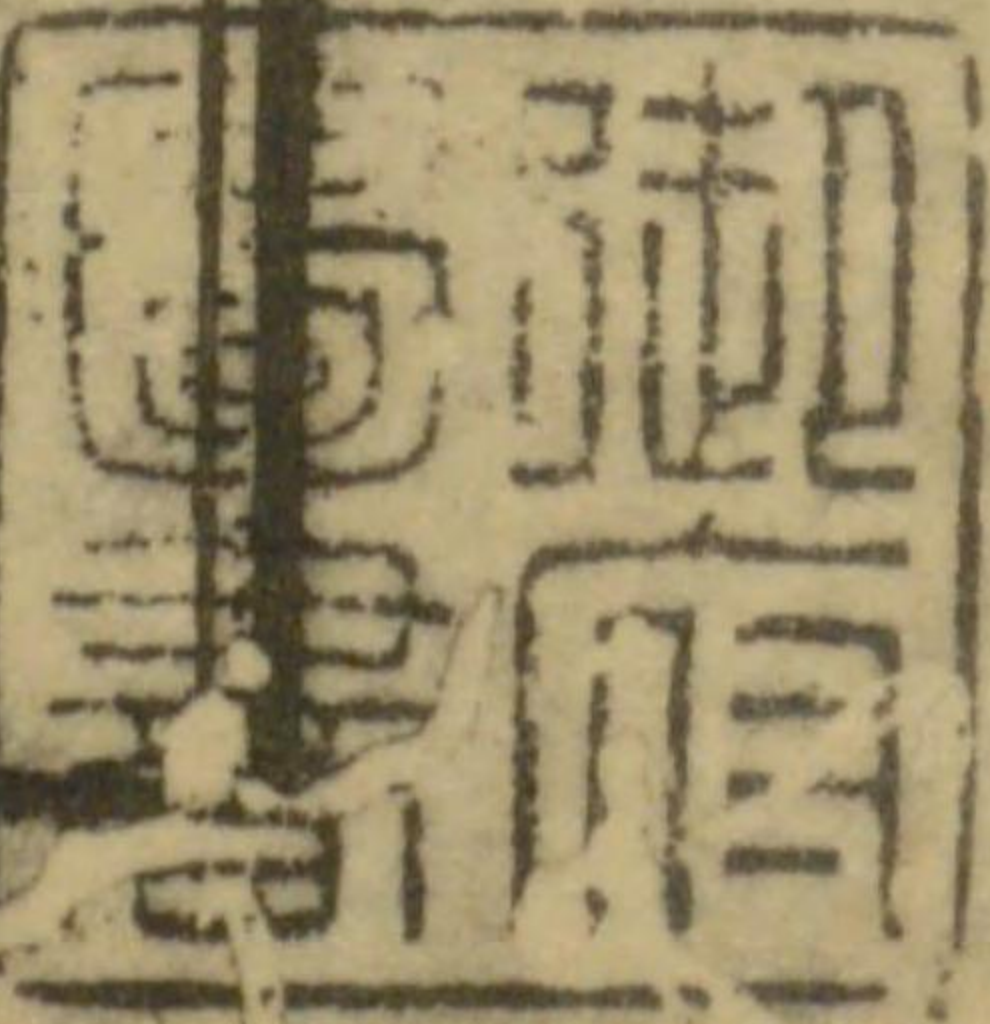
Kodak Color Control Patches

Blue Cyan Green Yellow Red Magenta White 3/Color Black



© Kodak, 2007 TM: Kodak





論語註疏卷第

公冶長第五

滋澤堂一氏家贈本

疏

正義曰此篇大指明賢人君子仁知剛直以前篇釋仁

也故次

子謂公冶長可妻也雖在縲絏之中非其

罪也以其子妻之

孔曰治長弟子魯人也姓公冶名

疏

子謂至妻之正義曰此章明弟子公冶長之賢也子謂公

純備可納女與之為妻也雖在縲絏之中非其罪也者縲黑索也

縲也古獄以黑索拘繫罪人於時治長以枉盜被繫故孔子

曰雖在縲絏之中實非其心長之罪也以其子妻之可論竟
其女子妻之也 注孔曰至罪人 正義曰云治長弟子魯人
者案家語第 篇云公冶長曾人字子長為人能忍耻孔子以女
妻之又案史記弟子傳云公冶長齊人而此云魯人用家語為說
也張華云公冶長墓在陽城姑幕城東南五里所墓極
高舊說治長解禽語故繫之縲絏以其不經今不取也 **釋** 治音
如字家語字子張范甯云名芝字子長史記亦字子長妻七
細反下同縲力追反絏息列反本今作繼孿力專反拘音俱 **子**
謂南容邦有道不廢邦無道免於刑戮以
其兄之子妻之者言德也 此故以兄之
女與之為妻也 注

廿九之子妻之

王曰南容弟子南宮縉魯人也字子容不廢言見用

疏 子謂南容至妻之

正義曰此章孔子評論弟子南容之賢行也邦有道不廢邦無道免於刑戮者此南容之德也若遇邦國有道則常得見一官不被廢棄若遇邦國無道則 行言遜以脫免於刑罰辱也以其兄之子妻之者言德也 此故以兄之

王曰不見用 正義曰云南容弟子 言南容人也字子容者此家語弟子篇文也案史記曾子傳云南宮括字子容鄭注檀弓云南宮縉孟僖子之子南宮縉以昭七年左氏傳云孟僖子將卒召其大夫云屬說與何忌於夫子以事仲尼以南宮為氏故世本云仲孫僂生南宮縉是也然則名縉名括 **釋** 戮音之縉本又作縉又名閱字子容氏南宮本孟氏之後也 **釋** 同吐刀反南宮閱一名縉孟僖子之子 **子謂子賤** 孔子曰子賤魯人 **君子哉若人** 魯無君子者斯焉取斯 包曰若人者若此人也如而學 **疏** 子謂子賤至取斯 正義曰此章論子賤之德也君子行之 **疏** 哉若人魯無君子斯焉取斯者此評論之辭也因美魯多君子故曰有君子之德哉若此人也魯國若更無君子者斯子賤安得取斯哉 **疏** 之德行而學行之乎明魯多君子故子賤得學為君子也 注孔曰至不齊 正義曰案家語弟子篇云交不齊魯人字子賤少孔子四十九歲為單父宰有仁愛百姓

欺之故孔子大之也釋焉於度反此行下孟反子貢問曰賜也何如

曰女器也孔曰言女器用之人曰何器也曰瑚璉也包曰瑚璉

之器夏曰瑚殷曰璉周子貢至瑚璉也正義曰此章明第

曰簠簋宗廟之器貴者子貢之德也子貢曰賜也何如者

何如也子貢曰女器也者夫子答之言女器用之人也曰何器也者子

貢雖得夫子言已為器用之人但器有善惡猶未知已器云何故復

問之也曰瑚璉也者此夫子又為指其定分瑚璉黍稷之器宗廟之

器者也言女是貴器也注包曰至貴者正義曰云瑚璉黍稷之

器夏曰瑚殷曰璉周曰簠簋者案明堂位說四代之器公有虞氏兩

敦夏后氏之四璉殷之六瑚周之八簠注云皆六稷器制之異同未

聞鄭注周禮告人云方曰簠圓曰簋如記文則夏器名璉殷器名瑚

而包咸鄭玄等注此論語皆取杜等注左傳昔云夏曰瑚或別有據或相從而誤也或曰雍也

仁而不佞焉曰雍字仲弓名姓冉子曰焉用佞禦人以口

給屢憎於人不知其仁焉用佞孔曰屢數也佞

為人所憎惡或曰至用佞正義曰此章明仁不須佞也或曰雍

子冉雍雖身有仁德而口無才辯或人嫌其德未備也子曰焉用

佞者夫子語或人言仁人安用其佞也禦人以口給屢憎於人者

夫子更為或人說佞人之短屢數也言佞人禦當於人以口才捷

給屢憎惡於人謂數為人所憎惡也不知其仁焉用佞者言佞人

既數為人所憎惡則不知其有仁德之人復安用其佞邪注馬

曰雍弟子仲弓名姓冉正義曰案史記弟子傳冉雍字仲弓鄭

玄曰魯人也注孔曰至憎惡正義曰屢數也者釋言云屢也

也郭璞云亟亦數也云佞人口辭捷給數為人所憎惡者案左傳

云寡人不佞服虔云佞才也不才者自嫌之辭也而此云焉用安

禦人以口給屢憎於人則佞非善事而以不佞為謙者佞是口

捷利之名本非善惡之稱但為佞有善有惡耳為善則敏是善作
祝鮀是也為惡則敏是惡佞即遠佞人是也但君子欲訥於言而
敏於行言之雖多慎或不信故云焉用佞耳

釋

焉於也及下同禦魚呂反數色角反下同

子使漆雕

開仕對曰吾斯之未能信

孔曰開弟子漆雕姓開名仕進之道未能信者

未能

究習

子說

疏

子使至子說

正義曰此章明弟子

姓漆雕名開孔子使之仕進也對曰吾斯之未能信者開意志於
學道不欲仕進故對曰吾於斯仕進之道未能信言未能究習也
子說者孔子見其不汲汲於榮祿知其志道深故喜說也 注孔
曰至究習 正義曰案史記弟子傳漆雕開字子開鄭玄云魯人

釋

說音悅

子曰道不行乘桴浮于海從我者

其由與

馬曰桴編竹木大者曰楫小者曰桴

釋

桴芳符反與音餘編必縣反又蒲典反楫音伐

子

路聞之喜

孔曰喜與已俱行

子曰由也好勇過我無

所取材

鄭曰子路信夫子欲行故言好勇過我無所取材者無所取於桴材以子路不解微言故戲之耳一日子

路聞孔子欲浮海便喜不復顧望故孔子數其

疏

子曰至取材

章仲尼患中國不能行已之道也道不行乘桴浮于海者桴竹木

所編小楫也言我之善道中國既不能行即欲乘其桴楫浮渡于

海而居九夷庶幾能行已道也從我者其由與者由子路多以子

路果敢有勇故孔子欲令從已意未決定故云與以疑之子路聞

之喜者喜夫子欲與已俱行也子曰由也好勇過我無所取材者

孔子以子路不解微言故以此戲之耳其說有二鄭以為材浮材也子路信夫子欲行故言好勇過我無所取材者無所取於桴材也示子路令知已但數世無道耳非實即欲浮海也一曰材讀曰哉子路聞孔子欲浮海便喜不復顧望孔子之微意故孔子數其勇曰過我無所取哉者言唯取於已無所取於他人哉 注馬曰

至曰桴正義云桴編竹木大者曰桴小者曰桴考爾雅曰桴

汴也郭璞云水下籀後孫炎云舫水中為汴後也方言云汴謂之

籀籀謂之筏筏秦晉之通釋好乎報反下向過我絕句一實通

語也方舫汴浮音義同也釋字絕句材才哉二音解音聲復扶

又反下同孟武伯問子路仁乎子曰不知也孔曰仁

不可全名又問子曰由也千乘之國可使治其賦

也孔曰賦釋乘繩證反下注同賦鄭云不知其仁也

求也何如子曰求也千室之邑百乘之家

可使為之宰也孔曰千室之邑卿大夫之邑卿大夫不

知其仁也赤也何如子曰赤也東帶立於

朝可使與賓客言也馬曰赤弟子公西華釋朝直

不知其仁也孟武至仁也正義曰此章明仁之難

魯大夫孟武伯問於夫子曰弟子子路有仁德否乎夫子以為仁

道至大不可全名故答曰不知也又問者武伯意其子路有仁於

夫子雖答以不知又復問之也子曰由也十乘之國可使治其賦

也不知其仁也者此夫子更為武伯說子路之能言由也有勇

乘之大國可使治其兵賦也不知其仁也言仁道則不全也求也

何如者此句又武伯問辭言弟子冉求仁道何如子曰求也千室

之邑百乘之家可使為之宰也不知其仁也者此孔子又答武伯

以并求之能也言求也若卿大夫千室之邑百乘卿大夫之家可

使為之邑宰也仁則不知也亦也何如者此句又武伯問辭言弟

子公西赤仁道何如子曰赤也東帶立於朝可使與賓客言也

不知其仁也者此孔子又答以公西赤之才也言赤也有容儀可使

為行人之官盛服東帶立於朝廷可使與鄰國之大賓小客言語

應對也仁則不知注孔曰賦兵賦正義曰案隱四年公傳云
敝邑以賦與陳祭從服虔云賦兵也以田賦出兵故謂之兵賦正
謂以兵從也其賦法依周禮九夫為井四井為邑四邑為丘十
六井出戎馬一匹牛三頭四丘為甸甸六十四井出長轂一乘戎
馬四匹牛十二頭甲上三人步卒七十二人是也注孔曰至家
臣正義曰云千室之邑卿大夫之邑者大學云百乘之家不畜
聚斂之臣鄭注云百乘之家有采地者也又鄭注此云采地一同
之廣輪也然則此云千室之邑百乘之家者謂卿大夫采邑地有
一同民有千家者也左傳曰唯卿備百邑司馬法成方十里出車
車一乘故知百乘之家地一同也注馬曰至行人正義曰云
赤弟子公西華者案史記弟子傳云公西赤字子華鄭玄云魯人
少孔子四十二歲云有容儀可使為行人者案周禮有大行人小
行人之職掌賓客之禮儀及朝覲聘問之事言公西華任此官也
子謂子貢曰女與回也孰愈孔曰愈猶勝也對曰賜也何敢望回回也聞

一以知十賜也聞一以知二子曰弗如也

吾與女弗如也包曰既然子貢不如復云吾與女俱不如者蓋欲以慰子貢疏子謂至如

也正義曰此章美顏回之德子謂子貢曰女與回也孰愈者愈猶勝也孔子乘閒問弟子子貢曰女之才能與顏回誰勝對曰賜也何敢望回者望謂以視子貢稱名言賜也才劣何敢比視顏回也回也聞一以知十賜也聞一以知二者子貢更言不敢望回之事假設數名以明優劣一者數之始十者數之終顏回亞聖故聞始知終子貢識淺故聞一纔知二以明已與回十分及二是其懸殊也子曰弗如也吾與女弗如也者夫子見子貢之答識有懸殊故云不如也弗者不之深也既然答子貢不如又恐子貢慚愧故復云吾與女俱不如欲以安慰子貢之心使無慚也釋聞如字或作問字非女音汝本作爾宰子寢包曰宰子弟子宰我釋子羊汝反或音餘晝子曰朽木不可

彫也包曰朽腐也

釋 朽香久反彫丁條反腐房南反琢陟角反畫平卦反

糞土之

牆不可朽也

王曰朽鏝也此二者

釋 莫弗問反木或作

作朽鏝或作慢末且反又未丹反塗工之器

於子與何誅

孔曰誅責也今我當

釋 於子宰我之名與音餘語辭也下同

子曰始吾於人也聽其言

而信其行今吾於人也聽其言而觀其行

於子與改是

孔曰改是聽言信行更察言觀行發於宰我之晝寢

疏

宰我至改是正義曰此

章勉人學也宰子晝寢者弟子宰我晝日寢寐也子曰朽木不可彫也糞土之牆不可朽也者此孔子責宰我之辭也朽腐也彫彫琢刻畫也朽鏝也言腐爛之木不可彫琢刻畫以成器物糞土之牆易為坵壞不可朽鏝塗填以成華美此二者以喻人之學道當

輕尺壁而重寸陰今乃廢惰晝寢雖欲施功終之亦終無成也於子與何誅者誅責也與語辭言於宰子何足責乎謂不足可責乃是責之深也然宰我處四科而孔子深責者託之以設教耳宰我非實惰學之人也子曰始吾於人也聽其言而信其行今吾於人也聽其言而觀其行於子與改是者與亦語辭以宰子嘗謂夫子言已勤學今乃晝寢是言與行違故孔子感之曰始前吾於人也聽其所言即信其行以為人皆言行相副今後吾於人也雖聽其言更觀其行待其相副然後信之因發於宰子晝寢言行相違以是聽言信行更察言觀行也 注包曰宰子弟子宰我 正義曰案史記弟子傳云宰子字子我鄭玄曰魯人也 注王曰朽鏝也 正義曰釋宮云鏝謂之朽郭璞云泥鏝也李巡曰鏝一名朽塗工之作具也然則朽是塗之所用因謂泥牆為朽

釋 行

孟子曰五口未見剛者或對曰申枨

包曰申枨魯人

釋

枨直庚反鄭云蓋孔子弟子申續史記云申棠字周家語云申續字周也

子曰枨也慾焉

得剛

孔曰慾多情慾

疏

子曰至得剛

正義曰此章明剛子曰吾未

佞故云吾未見剛者或對曰申棖者或人問孔子之言乃對曰申棖性剛子曰棖也慾焉得剛者夫子謂或人言剛者質直實欲今

字釋

慾音欲或羊住反焉於虔又

子貢曰我不欲人之加諸

我也吾亦欲無加諸人

馬曰加

子曰賜也非

爾所及也

孔曰言不能止人使不加非義於已

疏

子貢不及也 正義曰此

不欲人之加諸我也吾亦欲無加諸人者加陵也諸於也子貢言我不欲他人以非義加陵於已吾亦欲無以非義加陵於人也子曰賜也非爾所及也者爾汝也夫子言使人不加非義於已亦為難事故曰賜也此事非女所能及言不能止人使不加非義於已

也 子貢曰夫子之文章可得而聞也

質著見可

釋

著知慮及見賢以耳目循

夫子之言性與天道

不可得而聞也

性者人之所受以生也天道者元亨日新之道深微故不可得而聞也

疏

子貢曰至夫子之言性與天道不可得而聞也 正義曰此

也者章明也子貢言夫子之述作威儀禮法有文彩形質著明可以耳聽目視依循學習故可得而聞也夫子之言性與天道不可得而聞也者天之所命人所受以生是性也自然化育元亨日新是天道也與及也子貢言若夫子言天命之性及元亨日新之道其理深微故不可得而聞也 注性者至聞也 正義曰云性者人之所受以生也者中庸云天命之謂性注云天命謂天所命生人者也是謂性命木神則仁金神則義火神則禮水神則知土神則信孝經說曰性者生之質命之所稟受度也言人感自然而生

有賢愚吉凶或仁或義若天之付命遣使之然其實自然天性故云性者人之所受以生也云天道者元亨利貞之道者案易乾卦云乾元亨利貞文言曰元者善之長也亨者嘉之會也利者義之和也貞者事之幹也謂天之體性生養萬物善之大者莫善於生元為施生之宗故言元者善之長也嘉美也言天能通暢萬物使物嘉美而會聚故曰嘉之會也利者義之和者言天能利益庶物使物各得其宜而和同也貞者事之幹者言天能以中正之氣成就萬物使物皆得幹濟此明天之德也天本無心豈造元亨利貞之名也但聖人以人事託之謂此自然之功為天之四德也此但言元亨者略言之也天之為道生生相續新新不停故曰日新也以其自然而然故謂之道云深微故不可得而聞也者言人稟自然之性及天之自然之道皆不知所以然而然是其理深微故不可得而聞也

釋 耳音許庚及天道鄭子路有聞未之能聞也云七政變通之占

行唯恐有聞 孔曰前所聞未及行故恐後有聞不得並行

疏 子路有聞未之能行唯恐有聞

正義曰此章言子路之志也子路於夫子之道子貢問曰前有所聞未及能行唯恐後有聞不得並行也

孔文子何以謂之文也 孔曰孔文子衛大夫孔圉文謚也

子曰敏而好學不耻下問是以謂之文也

孔曰敏者識之疾也下問謂凡在己下者者言文是謚之美者故問衛大夫孔圉有何善行而得謂之文也子曰敏而好學不耻下問是以謂之文也者此夫子為子貢說文子之美行也敏者疾也下問問凡在己下者言文子知識敏疾而又好學有所未辨不羞耻於問己下之人有此美行是以謚謂之文也注孔文子至謚也正義曰云孔文子衛大夫孔圉者左傳文也云文謚也者案謚法云勤學好問曰文

子謂子產有君子之道四焉 孔曰子產鄭大夫公孫僑

釋 僑其

反驕其行已也恭其事上也敬其養民也惠

其使民也義疏子謂至也義正義曰此章美子產

評論鄭大夫子產事上使下有君子之道四焉下文是也其行已

也恭者一也言已之所行常能恭順不違忤於物也其事上也敬

者二也言承事在已上之人及君親則忘心復加謹敬也其養民

也惠者三也言愛養於民振乏賙無以恩惠也其使民也義者四

也義宜也言役使下民皆於禮法得宜不妨農也注孔曰至孫

僑正義曰案左傳子產穆公之孫公子發之子名僑公子之子

稱公孫襄三十年執鄭國之政故云鄭大夫公孫僑也公子發

公子國公孫之子以王父字為氏據後而言故或謂之國僑

子曰晏平仲善與人交久而敬之周曰齊大夫晏姓平謚名

嬰疏子曰晏平仲善與人交久而敬之正義曰此章言齊大

夫晏平仲之德凡人輕交易絕平仲則久而愈敬所以為

善注周曰至名嬰正義曰云齊大夫晏姓平謚名嬰子曰

者案左傳文知之是晏桓子之子也謚法治而清省曰平

臧文仲居蔡包曰臧文仲魯大夫臧孫辰文謚也蔡國君

蔡僭也釋臧子即反守羊山節藻枕包曰節者柄也刻鏤

也為藻文言藻音草水草有文者也枕本又作掇章悅反梁

其奢侈釋上短柱也而音而楹音盈侈昌氏反又式氏反

何如其知也孔曰非時人疏子曰至知也正義曰此

臧文仲居蔡者蔡國君之守龜名也而魯大夫臧文仲居守之言

其僭也山節者節柄也刻鏤為山形故云山節也藻枕者藻水草

有文者也枕梁上短柱也畫為藻文故云藻枕此言其奢侈也何

如其知也者言僭侈若此是不知也所以非時人謂之為知注

包曰至僭也正義曰白臧文仲魯大夫臧孫辰者案世本孝公生

信伯疆疆生哀伯達達生伯氏瓶瓶生文仲辰則辰是公子疆曾孫

也疆字子臧公孫之子以王父字為氏故氏曰臧也云文謚也者
謚法云道德博厚曰文云蔡國君之守龜出蔡地因以為名焉長
尺有二寸居蔡僭也者漢書食貨志云元龜為蔡家語稱漆雕
對孔子云臧氏有守龜其名曰蔡文仲三年而為一兆武仲三年
而為二兆是大蔡為大龜蔡是龜之名耳鄭玄包咸皆云出蔡地
因以為名未知孰是食貨志云龜不盈尺不得為寶故知此龜長
尺二寸此國君之守龜臧氏為大夫而居之故曰僭也 注包曰
至奢侈 正義曰云節者栴也者釋宮文云刻鏤為山栴者梁上
楹畫為藻文者釋宮云采廟謂之梁其上楹謂之栴栴謂之梁郭
璞曰栴侏儒枉也梁即楹也此言山節者謂刻鏤柱頭為斗拱形
如斗也藻栴者謂畫梁上短柱為藻文也此是天子廟飾而文仲
僭為之故言其奢侈文二年左傳仲尼謂之作虛器言有其器而
無其位故 釋 知音智 子張問曰令尹子文 孔曰令
曰虛也 下同 尹子文
楚大天姓鬬 釋 穀叔斗反本又作 三仕為令尹無喜
名穀字於菟 穀於音烏菟音塗

色三已之無愠色舊令尹之政必以告新

令尹何如子曰忠矣曰仁矣乎曰未知焉

得仁但聞其忠事 求知其仁也 釋 愠紆問反知如字鄭音智 崔子弑

齊君陳文子有馬十乘棄而違之孔曰昔齊 大夫崔杼

作亂陳文子惡之捐其 四十匹馬違而去之 釋 崔鄭注云魯讀崔為高今從古杜施 志反本又作殺司乘繩證反杼直呂

反惡烏路反 捐慘全反 至於他邦則曰猶吾大夫崔子也

違之之一邦則又曰猶吾大夫崔子也

之何如子曰清矣曰仁矣乎曰未知焉得

仁

孔子曰文子辟惡逆去無道求有道當春

疏

正義曰此章明

仁之難成也子張問曰令尹子文三仕為令尹無喜色三已之無愠色舊令尹之政必以告新令尹何如者弟子子張問於孔子曰楚大夫令尹子文三被任用仕為令尹之官而無喜見於顏色三被已退無愠懟之色舊令尹之政令規矩必以告新令尹慮其未曉也子文有此美行子張疑可謂仁故問曰何如子曰忠矣者孔子答之為行如此是忠臣也曰仁矣乎者子張復問子文此德可謂仁矣乎曰未知焉得仁者孔子答言如其所說但聞其忠事未知其仁也崔子弑齊君陳文子有馬十乘棄而違之至於他邦則曰猶吾大夫崔子也違之一邦則又曰猶吾大夫崔子也何如者此子張又舉齊大夫陳文子之行而問孔子也崔子崔杼也為齊大夫作亂弑其君光陳文子惡之故家雖富有馬十乘謂四匹也而輒捐棄違去之至於他國亦遇其亂陳文子則曰猶吾齊大夫崔子也而違去之復往一他邦則又曰猶吾齊大夫崔子也而違去之為行若此其人何如子曰清矣者孔子答言文子辟惡

逆去無道求有道當春秋時臣陵其君皆如崔子無可止者可謂

清潔矣曰仁矣乎者子張意其為仁故復問之曰可以為仁矣乎

曰未知焉得仁者孔子答言據其所聞但是清耳未知他行安得

仁乎 注孔曰至於菟 正義曰案宣四年左傳云初若敖娶於

邲生鬬伯比若敖卒從其母畜於邲淫於邲子之女生子文焉邲

夫人使棄諸夢中虎乳之邲子由見之懼而歸夫人以告遂使收

之楚人謂乳穀謂虎於菟故命之曰鬬穀於菟實為令尹子文是

也令尹宰也周禮云卿大宰為長遂以宰為上卿之號楚臣令尹

為長從他國之言或亦謂之宰宣十二年左傳云為敖為宰是也

令善也尹正也言用善人正此官也楚官多以尹為名皆取其正

直者也 注孔曰至去之 正義曰云皆齊大夫者並見春秋故

知之云崔杼作亂者在襄二十五年云四十四匹馬者古以四馬共

駕一車因謂四匹為乘經 釋 亦作避 季文子三思而

後行子聞之曰再斯可矣 鄭曰季文子魯大夫季 孫行父文謚也文子忠

而有賢行其舉事疏季文子三思而後行子聞之曰冉斯可矣正義曰此章美魯大夫季文子之德文

寡過不必有三思正義曰此章美魯大夫季文子之德文子忠而有賢行其舉事皆三思之然後乃行常寡過咎孔子聞之

曰不必乃三思但再思之斯亦可矣注鄭曰至三思正義曰

案春秋文六年經書秋季孫行父如晉左傳曰季文子將聘於晉使求遭喪之禮以行其人曰將焉用之文子曰備豫不虞古之善

教也求而無之實難過求何害社預云所謂文子三思釋三息故知文子魯大夫季孫行父也謚法云道德博厚曰文又如字父音甫

子曰審武子馬曰衛大夫賢行下孟反釋審乃定反

邦有道則知邦無道則愚其知可及也其

愚不可及也孔曰佯愚似實故曰不可及也疏子曰至及也正義曰此

德也邦有道則知邦無道則愚者此其德也若遇邦國有道則顯其知謀若遇無道則韜藏其知而佯愚其知可及其愚不可及也

者言有道則知人或可及佯愚似實不可及也注馬曰衛大夫

審俞武謚也正義曰案春秋文四年衛侯使審俞來聘左傳曰

衛審武子來聘公與之宴為賦淇露及彤弓不辭又不答賦使行人私焉對曰臣以為肄業及之也杜元凱注云此其愚不可及也

是審武子即審俞也謚法云剛彊直理曰武釋知音智

子在陳曰歸與歸與吾黨之小子狂簡斐然成章不知所以

裁之孔曰簡大也孔子在陳思歸欲去故曰吾黨之小子狂者

進取於大道妄作穿鑿以成文章不知所以裁制我當歸

耳疏子在至裁之正義曰此章孔子在陳既久言其欲

取也簡大也斐然文章貌言我所以歸者以吾鄉黨之中未學之小子等進取大道妄作穿鑿斐然而成文章不知所以裁制故我當歸以裁之耳遂歸也不即歸而釋與並音餘吾黨之小子狂言此者恐人怪已故託此為辭耳簡絕句斐芳匪反穿音川

鑿在洛反此章孔注
與孟子同與鄭解異
子曰伯夷叔齊不念舊惡怨

是用希
孔曰伯夷叔齊孤竹君之二子孤竹國名
疏 子曰伯夷叔齊不念舊惡怨是用希 正義曰此章

美伯夷叔齊二人之行不念舊時之惡而欲報復故希為人所怨
恨也 注伯夷叔齊孤竹君之二子孤竹國名 正義曰案春秋

少陽篇伯夷姓墨名允字公信伯長也夷謚叔齊名智字公達伯
夷之弟齊亦謚也太史公曰伯夷叔齊孤竹君之二子也父欲立

叔齊及父卒叔齊讓伯夷伯夷曰父命也遂逃去叔齊亦不肯立
而逃之國人立其中子於是伯夷叔齊聞西伯昌善養老蓋往歸

焉及至西伯卒武王載木主號為文王東伐紂伯夷叔齊叩馬而
諫曰父死不葬爰及干戈可謂孝乎以臣弑君可謂仁乎左右欲

兵之太公曰此義人也扶而去之武王已平殷亂天下宗周而伯
夷叔齊耻之義不食周粟隱於首陽山采薇而食之及餓且死者

是也孤竹北方之遠國名地理志遼
釋 伯夷姓墨名允字公信伯長也夷謚一本名元

達伯夷之弟齊
名見春秋少陽篇
子曰孰謂微生高直

曰微生姓
高魯人也
或乞醯焉乞諸其鄰而與之
孔曰乞

應求者用意
曲非為直人
疏 子曰至與之 正義曰此章明直者不應委

曲非為直人
曲也孰謂微生高直者孰誰也孔子曰誰言
曾人微生高性行正或乞醯焉乞諸其鄰而與之者此孔子言

其不直之事醯醋也諸之也或有一人就微生高乞醯時自無之
則可答云無高乃乞之其四鄰
釋 醯呼西反 子曰巧言

應求者用意委曲非為直人
亦作醯
子曰巧言

令色足恭
孔曰足恭
便僻貌
釋 足將樹反又如字一本此章
有子曰字恐非僻婢亦反 左

丘明恥之丘亦恥之
孔曰左丘
明魯太史
釋 大音 匿怨而

友其人
孔曰心內相
怨而外詐親
釋 匿女
力反 左丘明恥之丘亦

恥之

疏

子曰至恥之

正義曰此章言魯太史左丘明與聖

顏色便僻其足以為恭謂前却俯仰以足為恭也一曰足將樹切足成也謂巧言令色以成其恭也媚於人也左丘明恥之丘亦恥之者左丘明魯太史受春秋經於仲尼者也取此諸事不為適合孔子之意故云丘亦恥之匿怨而友其人者友親也匿隱也言心內隱其相怨而外貌詐相親友也左丘明恥之丘亦恥之者亦俱恥而不為也注孔曰足恭便僻貌正義曰此讀足如字便僻

便習盛僻其足以為恭也注左丘

明魯太史正義曰漢書藝文志文也

顏淵季路侍子

曰盍各言爾志子路曰願車馬衣輕裘與

朋友共敝之而無憾

孔曰憾恨也

釋

盍戶臘反憾戶閏反

顏淵

曰願無伐善

孔曰不自稱已之善

無施勞

孔曰不以勞事置施於人

子攸

曰願聞子之志子曰老者安之朋友信之

少者懷之

孔曰懷歸也

疏

顏淵至懷之

正義曰此章仲尼顏淵季路侍者

二弟子侍孔子也甲在尊旁曰侍子曰盍各言爾志者爾女也盍何不也夫子謂二弟子曰何不各言女心中之所志也子路曰願車馬衣輕裘與朋友共敝之而無憾者憾恨也衣裘以輕者為美言願

以已之車馬衣裘與朋友共乘服而破敝之而無恨也此重義輕財之志也顏淵曰願無伐善無施勞者夸功曰伐言願不自稱伐已之善不置施勞役之事於人也此仁人之志也子路曰願聞子

之志者二子各言其志畢子路復問夫子曰願聞子之志古者稱師曰子子曰老者安之朋友信之少者懷之者此夫子之志也懷歸也言已願老者安已事之以孝敬也朋友信已待之以不欺也少者歸已施之以恩惠也

釋少詩子曰

釋

照反子曰

已矣乎吾未見能見其過而內自訟者也

包曰訟猶責也言疏子曰至者也正義曰此章疾時人有過人有過莫能自責疏莫能自責也訟猶責也已終也吾未見有人能自見其已過而內自責者釋訟自也言將終不復見故云已矣乎釋子曰十室之邑

必有忠信如丘者焉不如丘之好學也疏

子曰十室之邑必有忠信如丘者焉不如丘之好學也正義曰此章夫子言已勤學也十室之邑邑之小者也其邑雖小亦不誣之必有忠信如我者焉但不如我之好學不厭也衛瓘讀焉於度切為下句首焉猶安也言十室之邑雖小必有忠信如我者也安不如我之好學也言亦有如我之釋焉如字衛瓘於好學者也義並得通故具存焉釋度反為下句首

雍也第六

疏正義曰此篇亦論賢人君子及仁之中庸之德大抵與前相類故以次之

子曰雍也可使南面

包曰可使南面者言任諸侯治疏子曰雍也

正義曰此章稱弟子冉雍之德行南面謂諸侯也言冉雍有德行堪任為諸侯治理一國也釋任音壬又而反一本無治字一本仲弓問子桑伯子王曰伯子書傳無見焉

釋桑子即反鄭云秦大夫見賢遍反子曰可也簡孔曰以其能簡故曰可也仲

弓曰居敬而行簡以臨其民不亦可乎孔

居身敬肅臨釋行如字居簡而行簡無乃太簡乎

包曰伯子釋大音泰子曰雍之言然疏仲弓至言然

之簡太簡釋泰行簡之法仲弓問子桑伯子者仲弓冉雍字也問子桑伯子其人德行何如子曰可也簡者孔子為仲弓述子桑伯子之德行也簡

略也言其人可也以其行能寬略故也仲弓曰居於簡以臨其民不亦可乎者此仲弓因辨簡之可否言若居身敬肅而行寬略以臨其下民不亦可乎言其可也居簡而行的無乃太簡乎者言居身寬略而行又寬略乃太簡也則子桑伯子之簡是太簡也子曰雍之言然者然猶是也夫子許仲弓之言是故曰然 注王曰伯子書傳無見焉 正義曰書傳無見不知何人也子桑伯子當是一人故此注及下包氏皆唯言伯子而已鄭以哀公問左傳秦有公孫枝字子桑則以此為秦大夫恐非 哀公問弟子孰為好學孔子對曰有顏回者好學不遷怒不貳過不幸短命死矣今也則亡未聞好學者也 凡人任情喜怒違理顏回任道怒不過過者有不善 分遷者移也怒當其理不移易也不貳未嘗復行 疏 哀公至者也 正義曰此章稱顏回之德哀公未嘗復行 問弟子孰為好學者魯君哀公問於孔子曰弟

子之中誰為好樂於學者孔子對曰有顏回者好學不幸短命死矣今也則亡未聞好學者也者孔子對哀公曰有弟子顏回者其人好學遷移也凡人任情喜怒違理顏回任道怒不過分而當其理不移易不遷怒也人皆聞過憚改顏回有不善未嘗不知知之未嘗復行不貳過也凡事應失而得曰幸應得而失曰不幸惡人橫天則惟其常顏回以德行著名應得壽考而反二十九歲盡白三十二而卒故曰不幸短命死矣亡無也言今則無好學者矣未聞更有好學者也 注凡人至復行 正義曰云凡人任情喜怒違理者言凡常之人信任邪情恣其喜怒違於分理也云顏回任道怒不過分者言顏回好學既深信用至道故怒不過其分理也云有不善未嘗復行者周易下繫辭文彼云子曰顏氏之子其殆庶幾乎有不善未嘗不知知之未嘗復行也韓康伯注云在理則昧造形而悟顏子之分也失之於幾故有不善得之於二不遠而復故知之未嘗復行也引之以證不貳過也此稱其好學而言不遷怒貳過者以不遷怒貳過由於學問既篤任道而行故舉以言焉以明好學之深也 一曰以哀公遷怒貳過而孔子以諷諫

釋

好呼報反今也則亡本或無亡字即連下句讀分符問反當丁浪反復扶又反

子華後於齊

舟子為其母請粟子曰與之金

馬曰子華弟子公西華赤之

字六斗四

釋使所更反為于

請益曰與之庾

包曰十

庾

釋庾俞甫反

舟子與之粟五秉

馬曰十六斛曰秉五秉合為八十斛

釋

秉音丙

子曰赤之適齊也乘肥馬衣輕裘

吾聞之也君子周急不繼富

鄭曰非舟有與之大多

疏

子華至繼富正義曰此章論君子當振窮周急子華使於齊者弟于公西赤字子華時仕魯為魯使適於齊也舟子為其母請粟者舟子即舟有也為其子華之母請粟於夫子言其子出使而家貧也子曰與之金者夫子令與粟六斗四外也請益者舟有嫌其

粟少故更請益之曰與之庾者夫子令益六十六斗也舟子與之粟五秉者舟有終以為少故自與粟八十斛也子曰赤之適齊也乘肥馬衣輕裘吾聞之也君子周急不繼富者此孔子非舟有與之太多也赤子華名適往也言子華使仕齊國乘駕肥馬衣著輕裘則是富也富則母不闕粟吾嘗聞之君子當周救人之窮急不繼接於富有今子華家富而多與之粟則是繼富故非之也注馬曰至曰金正義曰史記弟子傳云公西赤字子華鄭玄曰魯人少孔子四十三歲云六斗四外曰金者昭三年左傳晏子曰齊舊四量豆區釜鍾四外為豆各自其四以登於釜杜注云四豆為區區斗六外四區為釜釜六斗四外是也注包曰十六斗曰庾馬曰十六斛曰秉正義曰案聘禮記云十斗曰斛十六斗曰數十數曰秉鄭注云秉十六斛今江淮之間量名有為數者今文數為逾是庾逾數其數同故知然也釋吐賀反
原思為之宰包曰弟子原思思字也孔子為魯司寇以原憲為家邑宰
與之粟九百辭孔曰九百九百斗辭辭讓受子曰

母

孔曰祿法所得當受無讓

釋

以與爾鄰里鄉黨乎

鄭曰五家為鄰

五鄰為里萬二千五百家為鄉五百家為黨

疏

原思至黨乎

正義曰此章明受祿之法原思弟子原憲也孔子為魯司

寇以原憲為家邑宰也與之粟九百辭者孔子與之粟九百斗原

思辭讓不受也子曰母者母禁辭也孔子止其讓言祿法所

當受無讓也以與爾鄰里鄉黨乎者言於已有餘可分與爾鄰里

鄉黨之人亦不可辭也 注包曰至邑宰 正義曰史記弟子傳

曰原憲字子思鄭立曰魯人云孔子為司寇以原憲為家邑宰者

世家云孔子由中都宰為司空由司空為司寇魯司寇大夫也必

有采邑大夫稱家故以原憲為家采邑之宰也 注鄭曰至為黨

正義曰云五家為鄰五鄰為里者地官遂人職文案大同徒職

云五家為比五比為閭四閭為族五族為黨五黨為州 子謂

五州為鄉故知萬二千五百家為鄉五百家為黨也

仲弓曰犁牛之子騂且角雖欲勿用山川

其舍諸

犁雜文騂赤也角者角周正中犧牲雖欲以其所生

之

疏

子謂至舍諸

正義曰此章復評丹雍之德也子謂仲弓

美 曰犁牛之子騂且角雖欲勿用山川其舍諸者雜文曰犁

騂純赤色也角者角周正也舍棄也諸之也仲弓父賤人而行不

善故孔子稱謂仲弓曰譬若雜文之犁牛生純赤且角周正之子

中祭祀之犧牲雖欲以其所生犁而不用山川寧肯

舍棄之乎言仲弓父雖不善不害於子之美也矣 **釋** 犁利之

之反色如狸也又力兮反耕犁之牛騂息營反舍 **子曰回也**

音捨棄也一音赦置也中音丁仲反犧音許宜反 **子曰回也**

其心三月不違仁其餘則日月至焉而已矣 **疏** 子曰回也其心三月不違仁其餘則

矣 **疏** 餘人難有至仁時 **疏** 子曰回也其心三月不違仁其餘則

唯回移時而不變 **疏** 日月至焉而已矣 **疏** 子曰回也其心三月不違仁其餘則

顏回之仁三月為一時天氣一變人心行善亦多隨時移變唯回

也其心雖經一時復一時而不變移違云仁道也其餘則難有至

仁時或一日或一月而已矣

季康子問仲由可使從政也與

曰由也果

包曰果謂果敢決斷

釋

與音餘下同斷丁亂反

於從政乎何

有曰賜也可使從政也與曰賜也達

孔曰達謂通於

物於從政乎何有曰求也可使從政也與

曰求也藝

孔曰藝謂多才藝

於從政乎何有

疏季康至何

正義曰此章明子路子貢冉有之才也季康子問仲由可使從政也與者康子魯卿季孫肥也問於孔子曰仲由之才可使從一官而為政治也與子曰由也果於從政乎何有者果謂果敢決斷何有言不難也孔子言仲由之才果敢決斷其於從政何有難乎言仲由可使從政也曰賜也可使從政也與者季康子又問子貢也曰賜也達於從政乎何有者達謂通於物理孔子答言子貢

之才通達物理亦言可從政也曰求也可使從政也與者康子又

問冉有也曰求也藝於從政乎何有者藝謂多才藝孔子答言冉

求多才藝亦可從政也

季氏使閔子騫為費宰孔曰費季氏邑季氏不目而其

邑宰數畔聞子騫賢故欲用之

釋騫起虔反費音秘閔子騫曰吾為我辭

馬孔曰不欲為季氏宰語使者善為我作辭說令不復召我也

釋善為于偽反注同語魚據反使所吏反令力呈

如有復我者孔曰復我者重來召我則吾必

在汶上矣孔曰去之汶水上欲北如齊

疏季氏至上矣正義曰此章明閔墳之賢也季氏使

閔子騫為費宰者費季氏邑季氏不目而其邑宰數畔聞子騫賢故欲使之也閔子騫曰善為我辭焉者子騫不欲為季氏宰故語使者曰善為我作辭說令不復召我也如有復我者則吾必在汶上矣者復重也言如有重來召我者則吾必去之在汶水上欲北

如齊也 注孔曰至用之 正義曰云費季氏邑者左傳文也云

季氏不目而其邑宰數畔者偕禮樂逐昭公是不目也昭十三年

南荆以費畔又公山弗擾以費畔是數畔也 注去之汶水上欲

北如齊 正義曰地理志云汶水出泰山萊蕪西南入濟在濟南

魯北故曰欲 釋 則吾必在一本無吾字鄭 伯牛有疾 馬

北如齊也 伯牛弟 子問之自牖執其手 包曰牛有惡疾不欲見

子冉耕 釋 牖由 久反 曰亡之 孔曰亡喪也疾甚 喪息浪反又

矣夫斯人也而有斯疾也斯人也而有斯 命 如字下同

疾也 包曰再言之 疏 伯牛至疾也 正義曰此章孔子痛惜

耕字也有疾有惡疾也子問之自牖執其手者自從也伯牛惡疾

不欲見人故孔子問之從牖執其手也曰亡之者亡喪也疾甚故

持其手曰喪之命矣夫斯人也而有斯疾也斯人也而有斯疾也

者行善遇凶非人所召故歸之於命言天命矣夫斯此也此善人

也而有此惡疾也是孔子痛惜之也再言之者痛惜之甚 注馬

曰伯牛弟子冉耕 正義曰史記弟子傳曰冉耕字伯牛鄭玄曰

魯人 注包曰伯牛有惡疾 正義曰 釋 夫音 子曰賢哉

惡疾疾之惡者也淮南子云伯牛癩 符 子曰賢哉

回也 一簞食 一瓢飲 孔曰簞 釋 簞音丹食音嗣下

同瓢婢遥反瓢也 筓息 在陋巷 人不堪其憂 回不改其樂 賢

哉 回也 孔子顏淵樂道雖簞食 疏 子曰至回也 正義曰

曰賢哉回也云 一簞食 一瓢飲者簞竹器食飯也瓢瓠也言回家

貧唯有一簞飯一瓢瓢飲也在陋巷人不堪其憂回也不改其樂

者言回居處又在隘陋之巷他人見之不任其憂唯回也不改其

樂道之志不以貧為憂苦也載美之甚故又曰賢哉回也 注孔

曰箒筍也。正義曰案鄭注曲禮云圓曰箒方曰筍然則箒與筍方圓異而此云箒筍者以其俱用竹為之舉類以曉人也。

釋 巷戶降反樂 冉求曰非不說子之道力不足也子曰力不足者中道而廢今女畫

畫止也力不足者當中道而廢今女自止耳非力極也。冉求曰至女畫。正義曰此章道力不足也者弟子冉求言已非不說樂子之道而勤學之但以力不足故也子曰力不足者中道而廢今女畫者畫止也此孔子責冉求之不說學也言力不足者當中道而廢今女自止耳非力極也。

疏 冉求曰至女畫 勉人學也冉求曰非不說子之道力不足故也子曰力不足者中道而廢今女畫者畫止也此孔子責冉求之不說學也言力不足者當中道而廢今女自止耳非力極也。

釋 說音悅中如字一音丁仲反女音汝畫音獲止也

也 子謂子夏曰女為君子儒無為小人儒

孔子曰君子為儒將以明道小人為儒則矜其名

疏 子謂子夏曰女為君子儒無為小人儒 正義曰此章戒子夏為君子也

言人博學先王之道以潤其菴之者以謂之儒但君子則將以明道小人則矜其才名言女當明道無得矜名也

為武城宰 子曰女得人焉耳乎

包曰武城 魯下邑 子曰女得人焉耳乎 孔子曰焉耳乎皆

釋 女音汝 曰有澹臺滅明者行不由徑非公

事未嘗至於偃之室也 包曰澹臺姓滅明名 字子羽言其公且

至室也 正義曰此章明子羽公方也子游為武城宰者武城魯下邑子游時為之宰也子曰女得人焉耳乎者孔子問子游言女在武城得其有德之人乎焉耳乎皆語助辭曰有澹臺滅明者此子游對孔子言已所得之人也姓澹臺名滅明行不由徑非公事未嘗至於偃之室也者此言其人之德也行遵大道不由小徑是方也若非公事未嘗至於偃之室是公也既公且方故以為得人

疏 子游 正義曰史記子傳云澹臺滅明武城人字子羽少孔子三十九歲狀貌甚惡次事孔子孔子以為材薄既已受

用少孔子三十九歲狀貌甚惡次事孔子孔子以為材薄既已受

用少孔子三十九歲狀貌甚惡次事孔子孔子以為材薄既已受

用少孔子三十九歲狀貌甚惡次事孔子孔子以為材薄既已受

用少孔子三十九歲狀貌甚惡次事孔子孔子以為材薄既已受

用少孔子三十九歲狀貌甚惡次事孔子孔子以為材薄既已受

用少孔子三十九歲狀貌甚惡次事孔子孔子以為材薄既已受

業退而修行名施乎諸侯孔子肩之曰吾以新取人失之子羽是亦弟子也此注不言弟子者從可知也云言其公且方者公無私也方正云曰孟之反不伐孔曰魯大夫孟之側與齊戰軍大敗不伐者不自其功直也

奔而殿將入門策其馬曰非敢後也馬不

進也馬曰殿前曰啓後曰殿孟之反賢而有勇軍大奔獨在後為殿人迎功之不欲獨有其名曰我非敢在後拒敵馬不

能前進子曰至進也正義曰此章言功以不伐為善也孟

軍功而不誇伐也奔而殿將入門策其馬曰非敢後也馬不進也

者此其不伐之事也在軍後曰殿策其馬曰非敢後也馬不進也

孟之反賢而有勇獨在後為殿人迎之不欲獨有其名故將入

國門乃擣其馬欲先奔者入城也且下我非敢在後為殿以拒敵

馬不能前進故也注孔曰魯大夫孟之側正義曰杜預曰之側孟氏族反是也注馬曰至前注正義曰云殿在軍後前

曰啓後曰殿者案司馬法謀帥篇曰大前驅啓乘車大震倅直廡

焉大震即大殿也音相似襄二十三年左傳曰齊侯伐衛大殿商

子游御夏之御寇詩曰元戎十乘以先啓行是殿在軍後前曰啓

也案哀十一年左傳說此事云齊師伐我及清孟孺子洩帥右師

再求帥左師師及齊師戰于郊右師奔齊人從之孟之側後入以

為殿抽矢策其馬曰馬不進也文不同者各據所聞而記之也

子曰不有祝鮀之佞而有宋朝之美難乎

免於今之世矣孔曰佞口才也祝鮀衛大夫子魚也時世貴之宋朝宋之美人而善淫言當如

祝鮀之佞而反如宋朝之美難乎免於今之世矣正義曰此章言世尚口才也佞口才也祝鮀衛大夫子魚也有口而時世貴之宋朝宋之美人善淫時世疾之言人當如祝鮀之有口才則見貴重之無祝鮀之佞而反有宋朝之美難乎免於今之世害也注孔曰至害也正義曰云凡在衛大夫子魚也時世貴之者

春秋定四年會于召陵盟于臯鼯左傳曰將曾備子行敬子言於靈公曰君同難噴有煩言莫之治也其使祝鮀從公曰善乃使子魚是祝鮀却子魚也傳又曰及自事也將盟將長蔡於衛衛侯使祝鮀私於長引文多不載長引說告劉子與范獻子謀之乃長行矣於盟是時世貴之也云宋朝宋之美人而善淫者案定十四年左傳曰衛侯為夫人南子召宋朝杜注云南子宋女也朝宋公子舊通子南子在宋呼之是朝

釋

鮀徒多反朝張遙反及如一本及字作反義亦通

子曰

誰能出不由戶何莫由斯道也

孔曰言人立身成功當由道譬

猶出入要

疏

子曰誰能出不由戶何莫由斯道也 正義曰此章言道為立身之要也故曰誰人能出入不由門

戶以譬何人立身不由於此道也言人立身成功當由道譬猶出入要當從戶

子曰質勝文則野

包曰野如野人言鄙略也

文勝質則史

包曰史者文多而質少

文質彬彬然

後君子

包曰彬彬文質相半之貌

疏

子曰玉君子

正義曰此章明君

勝於文則如野人言鄙略也文勝質則史者言文多勝於質則如史官也文質彬彬然後君子者彬彬文質相半之貌言文華質朴相半彬彬然然

釋 彬彼貧反說文

子曰人之生也直

包曰誣罔正直之道而亦

罔之生也幸而免

包曰誣罔正直之道而亦

子曰知之者不

如好之者好之者不如樂之者

包曰學而知之者不如好之者

如樂之者深

包曰學而知之者不如好之者

篤好之者不

疏

子曰至之者

正義曰此章言人之學道用心

也好之者又不知
悅樂之名深也

釋

好呼報反下
注同樂音洛

子曰中人以上可

以語上也中人以下不可以語上也

子曰上

之所知也兩舉中

疏

子曰至上也

正義曰此章言授學之法

以其可上可下

知也人之才識凡有九等謂上上上中上下中中下下上

下中下下也上上則聖人也下下則愚人也皆不可移也其上中

以下下中以上是可教之人也中人謂第五中中之人也以上謂

上中上下中上之人也以其才識優長故可以告語上知之所知

也中人以下謂中下下中下之人也以其才識暗劣故不可以

告語上知之所知也此應云中人以上可以語上以下不可以語

上而繁文兩舉中人者以其中人可上可下故也言此中人若才

性稍優則可以語上才性稍劣則不可以語上是其可上可下也

釋 上時掌友注可上同語 樊遲問知子曰務民之

魚據反下同上知音智

義

王曰務所以

釋

知音智下章及

敬鬼神而遠之

可謂知矣

包曰敬鬼神而不黷

釋

遠于萬反黷徒

問仁曰仁

者先難而後獲可謂仁矣

孔曰先勞苦乃後

疏

樊遲至仁矣

正義曰此章明仁知之用也樊遲問知者弟子樊

須問於孔子何為可謂之知子曰務民之義敬鬼神而遠之可謂

知矣者孔子答其為知也言當務所以化道民之義恭敬鬼神而

疏遠之不褻黷能行如此可謂為知矣問仁者樊遲又問何為可

謂之仁子曰仁者先難而後獲可謂仁矣者此答其為仁也獲

猶得也言為仁者先受勞苦之難而後乃得功此所以為仁也

子曰知者樂水

釋

樂音岳

反注及

仁者樂山

仁者樂如山之安固自

知者動

下同

然不動而萬物生焉

包

又五孝

日進故動**仁者靜**孔曰無欲故靜**知者樂**鄭曰知者已後得其志故樂**仁者**

壽包曰性靜者多壽考**疏**子曰知者樂仁者樂山知者動至仁者壽正義曰此章初明知仁之性次明知仁之用

三明知仁之功也知者樂水者樂謂愛好言知者性好運其才知以治世如水流而不知已止也仁者樂山者言仁者之性好樂如

山之安固自然不動而萬物生焉知者動者言知者常務進故動仁者靜者言仁者本無貪欲故靜知者樂者言知者役用才知成

功得志故歡樂也仁者壽者言仁者少思寡欲性常安靜故多壽考也**子曰齊一變至於**

魯一變至於道包曰言齊魯有大公周公之餘化大有明君興之齊可使如魯

疏子曰至於道魯有大公周公之餘化太公大賢魯可使如大道行之時

周公聖人今其政教雖衰若有明君興之齊可一變使如於魯魯可一變使如於大道行之時也**釋**大音泰

曰觚不觚馬曰觚禮器也升**釋**觚音觚哉觚哉

觚哉言非觚也以喻為政不得其道則不成**疏**子曰至觚哉正義曰此章言為政須

曰觚言觚者用之當以禮若用之失禮則不成為觚也故孔子歎之觚哉觚哉言非觚也以喻人君為政當以道若不得其道則不

成為政也注馬曰觚禮器也升曰爵二升曰觚正義曰案特牲禮用二爵二觚四觶一角一散是觚為禮器也異義韓詩說一

升曰爵爵盡也足也二升曰觚觚寡也飲當寡少三升曰觶觶適也飲當自適也四升曰角角觸也不能自適觸罪過也五升曰散

散訕也飲不自節為人謗訕也名曰爵其實曰觴觴者節也觥亦五升所以罰不敬觥也所以著明之類君子有過靡然著明非所

以餉不得名觴此唯言爵觚者略得之也**宰我問曰仁者雖告之曰井**

有仁焉其從之也孔曰宰我以仁者必齊人於患難故問有仁人墮井將自投下從而出之

不乎欲極觀仁者憂樂之所至
釋 難乃旦反
子曰何為其然也君子

可逝也不可陷也包曰逝往也言君子可使往視之耳不肯自投從之
可欺也

不可罔也馬曰可欺者可使往也不可罔者不可得誣罔令自投下
疏 宰我至罔也

仁者之心也宰我問曰仁者監告之曰井有仁焉其從之也者宰我以仁者必齊人於患難故問曰仁者之人設有來告曰井中有仁人焉言仁人墮井也此承告之仁人將自投下從而出之不在乎意欲極觀仁者憂人樂生之所至也子曰何為其然也君子可逝也不可陷也者此孔子怪拒之辭逝往也然如是也言何為能使仁者如是自投井乎夫仁人君子但可使往視之耳不可陷入於井言不肯自投從之也可欺也不可罔也者言釋 令力子曰唯可欺之使往視不可得誣罔令自投下也

君子博學於文約之以禮亦可以弗畔矣

夫鄭曰弗畔不違道
疏 子至矣夫 正義曰畔違也此章言君若

不違道也君子博學於文一本無
子見南子子路不說

夫子矢之口予所否者天厭之天厭之孔

舊以南子者衛靈公夫人淫亂而靈公惑之孔子見之者欲因以說靈公使行治道矢誓也子路不說故夫子誓之行道既非婦人之事而弟子不說與

疏 子見至辱之 正義曰此章孔子屈已之况誓義可疑焉

夫人淫亂而靈公惑之孔子至衛見此南子意欲因以說靈公使行治道故也子路不說者子路性剛直未達孔子之意以為君子當義之與此而孔子乃見淫亂婦人故不說樂夫子矢之也子誓也子路不說故夫子告誓之曰予所否者天厭之天厭之者此誓辭也予我是否不也厭棄也三哉見南子所不為求行治道者願天厭棄之再言之者重其誓欲使信之也

正義曰云孔子曰舊以孔子者衛靈公夫人淫亂以靈公惑之孔子見之者欲因以說靈公使行治道大誓也子路不說故夫子之者先儒舊有此解也云行道既非之事而弟子不說也况誓義可疑焉者安國以為先儒舊說不近人情故疑其非也史記世家孔子至衛靈公夫人有南子者使人謂孔子曰四方之君子不辱欲與寡君為兄弟者必見寡小君寡小君願見孔子辭謝不得已而見之夫人在絺帷中孔子入門北窗稽首夫人自帷中再拜環珮玉聲琅然孔子曰吾鄉為弗見見之禮答焉子路不說孔子矢之曰天厭之天厭之是子見南子之事也藥肇曰見南子者時不獲已猶文王之拘姜里也天厭之者言我之不居乃天命所厭也蔡謨云矢陳也釋方有反不也王弼李充備鄙反厭於夫子為子路陳天命也釋去等字非也今注云舊以南子者以說始銳反治直吏反故夫子一本作孔子祝州又反本今作况

子曰中庸之為德也其至矣乎

民鮮久矣

庸常也中和可常行之德也亂先王廢民鮮能行此道久矣非適今

疏子

矣正義曰此章言也鮮穿也言中和可常行之德也其至極矣乎以世亂先王之道廢故民穿能行此道久矣非適而今也

子貢曰如有博施於

民而能濟眾何如可謂仁乎子曰何事於

仁必也聖乎堯舜其猶病諸

孔曰君能廣施恩惠濟民於患難堯

舜至聖猶病其難夫仁者已欲立而立人己欲

達而達人能近取譬可謂仁之方也已

更為子貢說仁者之行方道也但能近取譬於己曰恕已所欲而已

疏子曰貢至也已

貢曰如有特施於民而能如可謂仁者孔子曰夫仁者如可以謂之仁人之君子子曰行而難此孔子答子貢諸之也言君能博施濟衆何止事於仁謂不帝於仁必也為聖人必行此事甚難堯舜至聖猶病之以為難也夫仁者已欲立而立人已欲達而達人能近取譬可謂仁之方也已者此孔子更為子貢說仁者之行也方猶道也言夫仁者已欲立身進達而先立達他人又能近取譬於已皆恕已所欲而施之於人已所不欲勿施於人可謂仁道也

論語註疏卷第三

國

正

三

論語註疏

227
59

