

東京府
衛生局
蔵書



續練馬外科新説卷之十六

泌尿器諸病編第十七

小便渚溜

ロレンセン
オプウレン

明治九年圖書寮發行

森島宗次 譯述

抑此症ハ膀胱ヲリ尿ヲ利洩スヘキカラ失フ者
ヲ謂フ故ニ尿ハ必ス膀胱ニ存スルヲ銘記シ
且論理上ト實驗上トニ論ナク諸ヲ分泌機障碍
セラルカ爲ニ利洩スヘキ尿ノ膀胱内ニ存セ
サル症ト辨別スルヲ最モ緊要ナリ

外科新説

尿道ハ諸種ノ組織ヲ以テ圍繞セル細管ニシテ
此組織ノ作用ニ由テ能ク尿ノ流洩ヲ支障スル
ヲ得ヘキ者トス即チ勃起組織ノ層アリ又無
絞有機筋即チ不隨意筋ノ纖維アリ其他又或部ニ於テ
ハ隨意筋アリ尿道壓搾筋、肛門舉上筋、利尿筋、即
チ是ナリ、

有機筋層ノ現存ハ原ホントル氏カ發明シコル
リタル氏カ詳説スル所ニシテメスル氏ハンコ
ク氏ホグ氏カ尚精密ニ論定セル者ナリハンコ
ク氏ノ説ニ據レハ尿道ハ二層ノ無絞筋纖維ヲ

以テ被覆セラレ其一層ハ直チニ管ヲ圍繞シ又他
ノ一層ハ攝護腺ト尿道海綿躰トノ外面ヲ佈テ
以テ膀胱ノ筋層ト連合ス是ヲ以テ尿道ハ隨意
筋ノ痙攣ニ由テ閉塞セラル、ノミナラス尚更
ニ不隨意筋纖維ニ由テモ亦閉塞セラルヘシ茲
ニ醫家ノ銘記スヘキ一件アリ膀胱ヲ虚空セン
カ為ニ劇ク努責スル中ハ肛門舉上筋ノ前方纖
維ノ作用ニ由テ却テ尿道ヲ閉塞スル者即チ是
ナリ
尿道ノ長サハトムプソン氏ノ説ニ據レハ大約

八應半ニシテ其周圍ハ展張セサル者ニ於テ尿道口ニテ〇、五應即チ一應十分ノ五球狀部ニテ〇、七應即チ一應十分ノ七アリ而シテ兩部共ニ展伸スルヲ得ヘシ直立セル時尿道ノ最モ下低セル部ハ深會陰莖膜前層ノ前面ニ在リ其弧曲セル部ハ中徑三、二五應ノ圈ノ三分ヲナス但シ此弧曲ハ薄弱ノ人ニ於テ更ニ銳烈ニシテ強健ノ人ニ在テハ却テ魯鈍ナリ小兒ニ在テハ膀胱ノ骨盤中ヲ昇ルヲ太シキヲ以テ尿道ノ弧曲モ亦隨テ銳烈ナリトス

種類 小便瀦溜ハ官能的ト器質的トノ原因ニ遇テ起ルナリ其官能的ニ屬スル原因中一ハ膀胱及ヒ尿道ノ筋被力勢ヲ損スル者ニシテニハ尿道ノ痙攣ニ間、幾許カノ炎性腫起ヲ合併スル者ナリ而シテ其器質的ニ屬スル原因ニ數類アリ經常ノ狹窄即チ器質病ト牽縮トニ由テ尿道ノ閉塞スル者其一ナリ癩痕并ニ石若クハ異物ノ膀胱ヨリ下リ或ハ外方ヨリ挿入シテ管ヲ塞ク者其二ナリ膿瘡及ヒ瘤腫ノ發成其三ナリ尿道外ニ斷骨若クハ脱骨ヲ存スル其四ナリ暫時

若クハ經常ノ攝護腺病共五ナリ
右ニ論載セル症ハ特ニ尿道痙攣ヨリ起ル所ノ
小便瀦溜症ニ限局スルナリ

痙攣性狹窄

「ハスモディック
ストリクチャー」

此症ハ概子輕微ノ經常狹窄ヲ患フル人或ハ既
往久シク反復シテ淋疾ヲ患フルヲ以テ尿道刺
衝性トナル人或ハ尿質既ニ病患ヲ蒙ル人ニ於
テ最モ多キ所ニシテ即チ此等ノ諸件其病ノ素
因ヲナス又尋常ノ誘因ハ寒冷濕潤ニ露接スル
ト酒製飲料ヲ用フルトニ在リ蓋シ此飲料ハ胃

ヲ障害シ且尿ヲ刺衝性ニ變セシム是ヲ以テ痙
攣性狹窄ハ大概夜間ニ發スル者トス又此病ハ
完善ノ濫用ニ由テ起ル内服スルモ皮膚ニ貼ス
ル炭泡面ヨリ吸收スルモ共ニ然リ又膀胱ノ刺
衝症ノ如ク是レ亦痛風ノ症候ヲナストアリ其
他慾情ノ興奮ニ由テ發シ痔疾及ヒ直腸刺衝ノ
如キ原因ニ基クテアリ

症候

患者自ラ尿ヲ利スルヲ能ハス又之ヲ利
セント欲スル意アリテ屢之ニ盡カスト雖氏其
意ヲ遂ルヲ能ハス爾後膀胱ハ乍チ充脹シテ恥

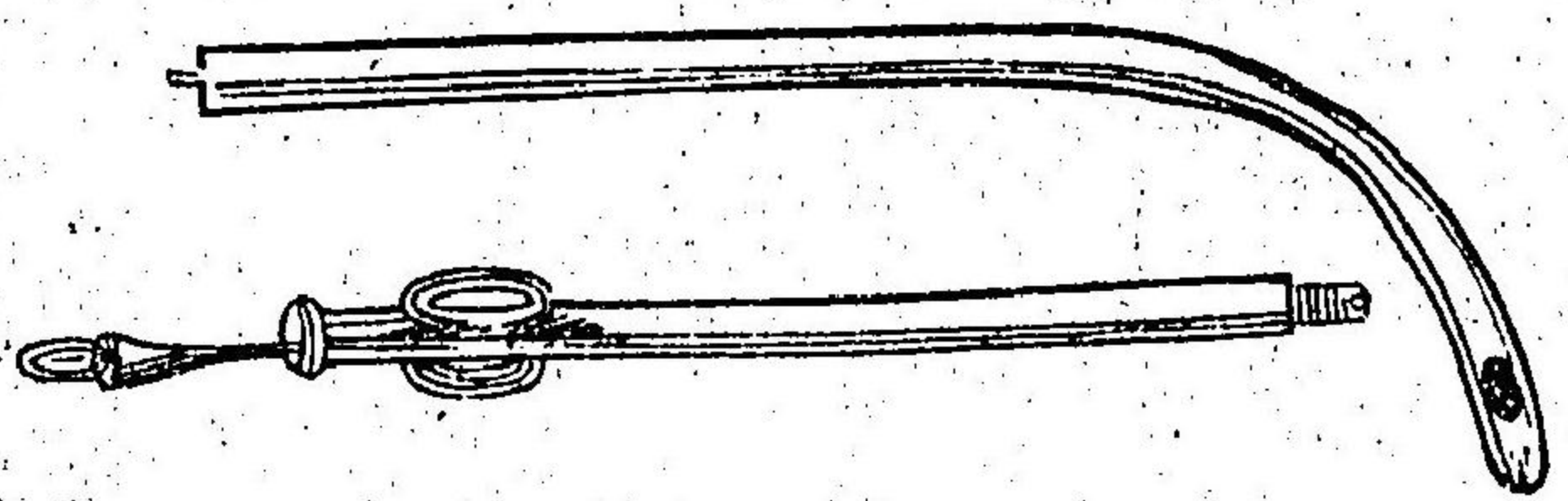
骨上ニ當テ緊張セル圓形瘤腫ノ如キ者ヲ覺フ
若シ之ヲ寛解スルニ非レハ容貌乍チ苦惱状ヲ
ナシ脉ハ數ニシテ皮膚ハ灼熱スルニ至ル又利
尿ニ臨テ努責スルノ機漸々頻數トナリ且劇甚
ニシテ困苦不安遂ニ堪ハ難ク而シテ患者斯ル
景況ヲ呈シテ數日間連綿ス瘕瘕較減少スル
ハ間少許ノ尿ヲ漏スト雖モ膀胱ハ仍充脹シ技
術ヲ施スニ非レハ去ルヲナシ本症寛解ヲ得ス
且尿道ニ經常ノ狹窄ヲ存スルハ膀胱破裂シ
テ尿ハ腹膜腔ニ迸出スルアリ或ハ狹窄セル尿

道ノ後部會陰ニ破綻シテ所謂小便溢漏ヲ發ス
ル者更ニ多シトス蓋シ此部ハ腹筋ノ全力ニ由
テ尿ヲ迸出セント欲スル壓迫ヲ受テ已ニ既ニ
膨大衰弱スルヲ以テナリ
炎性狹窄ハ會陰ニ劇痛トテインダトー子ストヲ存
シ且發熱シテ瘕瘕ヲ合併スル者ナリ是レ概子
尿道注射藥ノ濫用ニ由テ起ル或ハ急性淋疾ノ
際患部ヲ曝露シ或ハ攝生ヲ誤ルヨリ起ル而シ
テ其療法ハ瘕瘕性症ノ療法ト相同シ
療法 醫家ノ所務ハ溜溜ノ經過膀胱充脹ノ多

少、既往患者ノ景况例之ハ泌尿器ニ病患ヲ蒙ル
ノ長短、瀦溜ヲ起スヘキ誘因等ニ隨テ自ラ差異
ナキヲ得サルナリ
症候太劇ナラス且寒冷若クハ宴樂ニ由テ起ル
者ニシテ既往狭窄ニ罹ルノ確證ナキハ温浴
ヲ命シ絶ヘス蒸溺法ヲ施シ大量ノ阿片ヲ投シ
隨テ蓖麻子油ヲ與フルニ由テ大ニ患者ヲ爽快
ナラシムヘシ又下劑ヲ要セサル症ニハ大量ノ
阿片若クハ托布兒氏散或ハ阿片灌腸若クハ其
坐藥或ハ一回ノ哥囉方吸引法等ヲ以テ足レリ

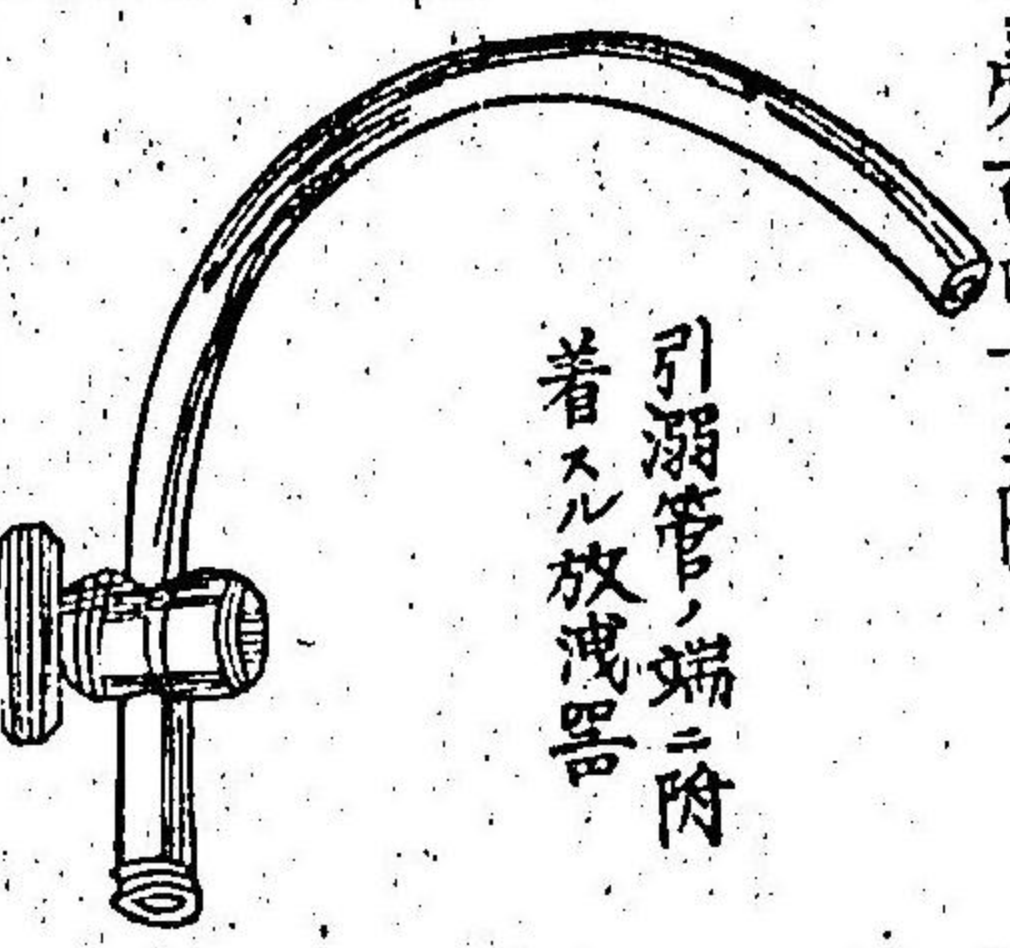
トス總テ此症ニハ劇甚ナル隨意努責ヲ制止ス
ルヲ要務トシ且此ヲ制點スルヲ得ハ乍チ容易
ニ膀胱ヲ虚空スヘキト屢之アレハナリ炎症症
ニ在テハ會陰ニ蟻針ヲ貼シ或ハ瀉血シ或ハ安
質没尼劑ヲ與フヘシ又曹達水ニ一茶匙ノ重炭
酸曹達ヲ加フル者或ハ他ノ亞爾加里性液ハ撮
生ヲ誤ルニ根基スル最劇症ニ屢偉効アリ益化
鐵下幾去爾モ亦十分時毎二十mlヲ用フルハ
良驗アリ
右諸法寸切ナキハ引溺管ヲ挿入セサル可テ

ハ或ハ又膀胱ノ充脹最モ甚シキハ預メ呵羅
茅百十四圖 防ヲ以テ麻醉セシメ速ニ之ヲ施シ



ヲ要ス初メ先少大サ適當ナル銀製引
弱管 茅百十四圖ニ揭示スル者ハサビニ

茅百十四圖



引弱管、端ニ附
着スル放洩器

氏ノ稱譽セル引弱管及
ヒ蠟條ニシテ其大小ヲ
一覽スヘシ 其第一號ハ
五應ニシテ茅九號ハ施
中徑〇、二五應ナリ
スニ臨テハ先温メテ油

ヲ塗リ試ニ已レノ掌中ヲ通シテ滑澤適當
ナレヲ保證シ而レ後々用ニ供スヘシ是ニ
於テ或ハ患者ハ平卧セシメ或ハ壁ニ其
背ヲ添テ立タシメ右手ニ引弱管ヲ持シ
左手ニ陰莖ヲ捉舉シテ其器ノ四部ヲ左
角跌方ニ向ケ爾後漸々之ヲ舉ケテ腹部ト鉛直
線ヲナスニ至リ終ニ手柄ヲ降シテ地平ノ位置
ニ保クシメテ恥骨下ヨリ此器ヲ膀胱ニ通スル
ヲ得ル此器ヲ捉ムニハ頗ル輕クシテ自然ニ
其道路ニ沿テ滑進スルカ如クナサシムルヲ貴

茅百十四圖

- 一〇六〇
- 二〇七〇
- 三〇八〇
- 四〇九〇
- 五〇〇〇

ノ症ニ應シテハ尿道ヲ緊張シ且引溺管ヲ挾搾
 セサルカ爲ニ此器ニ浴テ陰莖ヲ捉ミ之ヲ前方
 ニ牽クヘキトアリ蓋シ器ノ尖端尿道ノ下面ヨ
 リハ上面ヲ滑進シ其下壁即チ後壁ニ存セル細囊即
 チ袋子ヲ避ケンコトヲ要シテナリ挿入ノ際若シ
 障碍ニ遇ヘハ甚々緩柔ニ之ヲ壓制スヘシ而シ
 テ斯ル方技ニ由テ大抵五分時若クハ十分時間
 ニ能ク其狹窄ヲ制熱スルヲ多シトス又左手ノ
 示指ニ油ヲ塗テ直腸内ニ挿入スルキハ最要ノ
 補助ヲナスヘシ或ル外科醫ハ尿道ヲ緊張セス

シテ管ヲ挿入スルコトヲ稱賛シテ只一手ヲ以テ
 行ヒ初メ引溺管ノ凹處ヲ下方ニ向ケテ挿入シ
 尿道ノ球部ニ達スルニ及テ之ヲ轉シ左方崩蹊
 ノ前ヲ過テ其端ヲ上方ニ向ハシメタリ陰莖ヲ
 緊張スルコト過度ナルキハ却テ尿道ノ中徑ヲ減
 狹シ引溺管ノ進行ヲ遲滞セシム尿道ノ外口ヨ
 リ大約一應半ヲ進メハ上壁ニ一ノ細囊アリ尿
 道ノ大嚢囊ト曰フ是レ他ノリットル氏腺ニ比ス
 レハ較大ナルヲ以テ管ノ尖端誤テ其内ニ入ル
 コトアリ

銀製引溺管通スルヲ得サルキハ護護製彈力引溺管ヲ試用セサル可ラス蓋シ此引溺管ハ預メ金屬線ヲ其中ニ挿置シテ尿道ノ弧形ヲ獲セシメ此線ヲ抽去スルノ後仍其形ヲ残ス者ヲ佳トス引溺管ニ油ヲ塗ラス別ニ玻璃製水銃ヲ以テ純粹阿列襪油ヲ尿道ニ注射シテ之ヲ充填シ且狹窄部ヲ越テ進行セシメ拇指ト示指トヲ以テ尿道口ヲ塞キ引溺管ヲ挿入スルニ至ルマテ油ヲ保持スルノ法アリ是レトムプロシ氏カ注意シ

テ行ヒシ所ニシテ管ヲ挿入スルニ臨テ痛ヲ起スヲ甚タ寡キヲ稱賛セリ
痙攣性狹窄頻ニ發シ或ハ一定時ノ後必ず起ルキハ切ニ全身ノ景況ヲ考察センヲ要ス殊ニ尿ノ景況變易スルニ根基シテ此症ヲ發スルニ非ルヤヲ親驗スヘシ又此症ニ在テハ器質的狹窄ノ為ニ引溺管ヲ必要スル時ノ外此器ヲ使用スルヲ可及的尠キヲ佳トス身軀抑壓衰弱スレハ強壯藥ヲ與ヘ間歇性顯著ナレハ規尼亞ヲ用ヒ腸内充満スレハ緩下藥ヲ投シ小便刺戟性ナ

レハ小便沈澱症編卷十八ヲ參ニ論載スル法ヲ
施スニ宜シ

右諸法皆効ナク膀胱甚シク充脹スルキハ技術
ヲ施シテ寛解ヲ得セシメ且患者ノ生命ヲ救ハ
サル可ラズ但シ此術ハ尿道若クハ攝護腺ノ廣
潤經久ノ病患ヲ合併スル症ニ於テ施スヘキ者
ニシテ單ニ痙攣ヨリ起ル症ナレハ須要ナリト
モ此ヲ施スノ時期ハ外科醫ノ判断ニ由テ定
ル者ナリ即チ「ブロダ」氏ノ説ケル如ク某症ニ
ハ三十六時内ヲ要シ又某症ニハ三四日間延遲

スヘシ蓋シ施式ニ數様アリ今將ニ之ヲ左ニ列
載セントス

其一 通路ヲ強開スル法

狭窄部ヲ強制シテ引

溺管ヲ膀胱ニ通セシムル者ニシテ假令正路ヲ
經サルモ可及的迄ク通スヘキナリ此術ハ尋常
ノ狭窄症ニ施ス可ラス唯攝護腺ニ閉塞アル症
ニノミ施スヘシ又施術者最モ奇巧ニシテ精密
ニ解剖學ヲ習練スルニ非レバ最モ危シトス
其二 會陰ニ於テ尿道ヲ截開スル法 狭窄部ヲ
截ル者ト之ヲ截ラサル者トアリ其施法并ニ之

ヲ的用スル病症ハ次條ニ詳ナリ

其三直腸ヨリ膀胱ヲ刺開スル法 患者ヲシテ

手ト膝トヲ以テ俯セシメ或ハ仰卧シテ膝ヲ牽
キ且、卧床ノ邊縁ニ近通セシメ是ニ於テ醫家右
手ノ示指ヲ肛門ニ挿入シ長キ弧形ノ套管鍼_細
ヲ被_レテ其側方ニ浴テ輸リ指頭能ク膨脹セル膀胱
ニ觸テ其位置ヲ確定シ正ク中線ヲ窺マテ鍼
ヲ膀胱内ニ刺通シ爾後ハ管ヲ遺シテ二十四時
間放置スヘシ施術ニ臨テハ先_レ灌腸法ヲ行テ悉
ク腸内ノ諸物ヲ清滌セシテ要ス又鍼ノ尖端

ハ肛内ニ入ルノ際此管内ニ引縮

セン_レテ要ス蓋シ無用ノ諸部ヲ

損傷セカルカ爲ナリ_{第百四十五圖}此術

ハ_{コック}氏ノ大ニ稱譽セル所ニシ

テ是ニ由テ偉効ヲ得シ者ヲ多ク

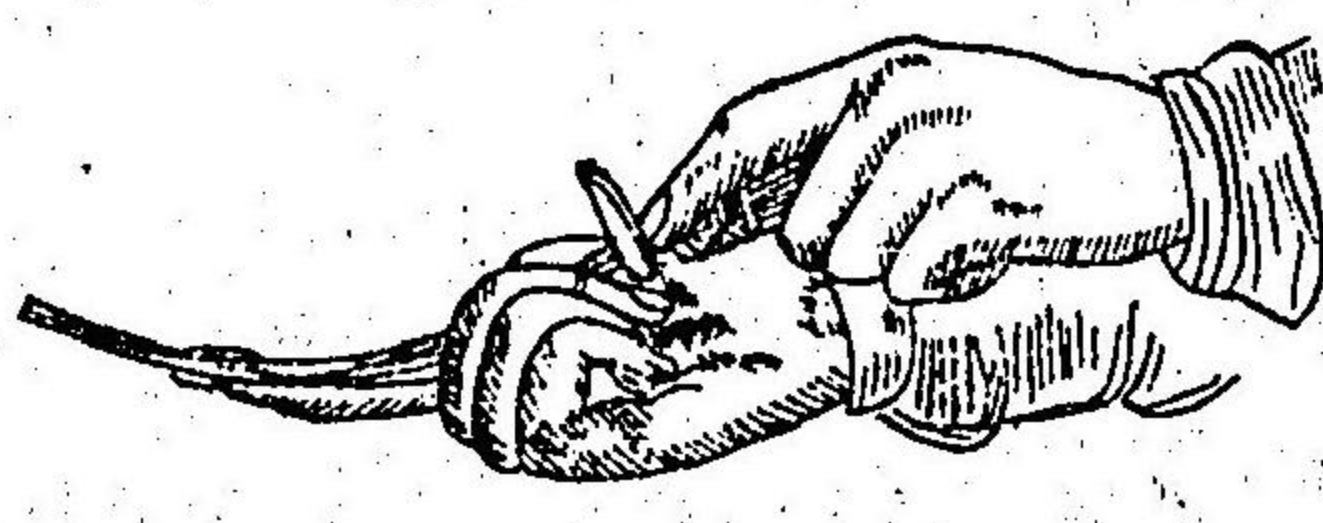
實驗セリト謂ヘリ

其四恥骨上ニ於テ膀胱ヲ刺開ス

ル法 恥骨ノ直上ニ於テ白線ヨリ細刺開_レテ施

シ次ニ長キ套管鍼ヲ下後方ニ刺通シテ膀胱ニ

至ルヘシ蓋シ此邊ニ於テハ膀胱ニ腹膜ヲ被_レ



第百四十五圖

サルヲ以テナリ此術ヲ施スニ就テハ鍼尖膀胱
 ト取骨トノ間ヲ滑脱スルヲアリ戒慎セサル可
 ラス
 會陰ヨリ膀胱ヲ刺スノ法ハ往古行ヒシ所ナリ
 ト雖モ方今採用スル者ナシ又之ヲ行ント欲ス
 レハ必ス其人ノ眼手共ニ精巧ナラサルヲ得
 總テ此等ノ術ヲ施スノ後ハ細管ヲ遺シテ患者
 ヲ仰臥セシメ小便ノ溢漏ヲ避ケシムヘシ又長
 サ十應許ノ護膜製細管ヲ取り一端ヲ施術部ニ
 遺セル管ト繋キ他端ヲ受尿鉢ニ容ルヘシ斯ノ

如クスル中ハ細管酒角酒類ヲ別器ニ用ヲナ
 シ膀胱ヲ大抵空虚ニ保持シ溢漏ヲ防禦スルノ
 益アリ自然ノ通路ヲ整復スルヲ亦最モ緊要ナ
 レハ速ニ其策ヲ運ラサル可ラス

經常尿道狹窄

ハイマテント、
ストリクチュール

經常ノ狹窄症ハ一異ノ尿道牽縮ヲ謂フ者ニシ
 テ通例炎ヲ發シ成形性滲出物ヲ生シ隨テ其物
 并ニ管ハ萎縮シ周圍ノ組織纖維様變性スルニ
 由ルナリ又ハンコック氏ハ淋菌粘膜炎ノ遊離面ニ
 滲出シテ不全纖維組織トナリ一分管ヲ充塞ス

ルニ由ル者ニシテ一般説ク所ノ法式ニ反對ス
ルヲ見タリト謂ヘリ或症ニ在テハ粘膜ノ一分
廣ニ僅ニ肥厚シテ本然ノ彈力ヲ失ヒ或ハ恰モ
一ニ線許ニ結紮セルカ如ク萎縮シテ鋭烈ノ皺襞
ヲナスニアリト雖氏經久シテ施治ヲ怠ル症ハ
多分其管周圍ノ海綿體ト俱ニ厚キ蛋白様塊ニ
變シ長サ數應ヲナス者アリ
尿道ハ攝護腺部ヲ除クノ外此患ヲ蒙ラサル地
方シグロス氏ノ實驗説ニ據レハ尿道ノ陰囊部
ト龜頭部トノ間ヲ最モ多シトシ膜様部若クハ

此ト球狀部トノ間ヲ次ニ多シトシ尿道ノ外端
ニ三線許ノ間ヲ次ニ多シトス攝護腺部ノ狹窄
セル者ハ從來唯ニ三アリシノミ
ヘンリリスミス氏并ニヘンリリストムプソン氏
ハ狹窄ノ部位ニ就テ計算セシト頗ル精詳ナリ
ト謂フヘシ其甲氏ノ説ニ從ヘハ球狀部若クハ
其直前ニ於テ最モ多ク膜様部及ヒ海綿様部ニ
於テハ大抵之ト等シク而シテ尿道口ニ於テハ
甚々稀ナリ乙氏ノ説ニ據レハ三百二十症 其中
七十症ハ自ラ中二百十五症 即チ百分中
八膜様 六十七症

部ト海綿様部トノ結合處及ヒ其近傍ニ存シ五十一症即チ百分ハ海綿様部ノ中心ニ位シ五十四症即チ百分ハ外口ヨリニ應半許ノ間ニ在リト而シテ全數中二百二十六症ハ狹窄單純ニシテ其中百八十五症ハ其初部ニ位シ二十四症ハ海綿様部ノ前方ニ在リ原因ハ頰々淋疾ヲ患ヒ攝生放恣ニシテ尿ノ本性健全ナラサル等ニ在リトス

症候

初期ト名クヘキ症ニ在テハ患者尿ヲ利セント欲スルノ平常ヨリ頻數ニシテ利尿後ニ

ハ會陰ニ不快ヲ覺ヘ且ツ二三滴ヲ遺シ鈕埋ノ後ニ至テ滴瀝ス爾後尿ノ流條非常ニ細クシテ分又シ或ハ散亂シ或ハ捻轉ス而シテ之ヲ通スルニ就テ多時ト多カトヲ要ス又之ニ龜頭ノ瘻瘁ト慢性淋疾様ノ漏洩症トヲ兼ヌ病勢進ンテ第二期ニ移ルキハ膀胱刺衝性トナリ夜間利尿ノ爲ニ屢起立センヲ要シ加之瘻瘳襲ヒ來テ尿ハ全ク瀦溜シ間尿道膿潰若クハ破裂シ以テ尿道膿瘡若クハ小便溢漏症ヲ發スルニ至ル又間歇熱ニ於ルカ如ク此症ノ發作ス

ル時戰慄ヲ兼ル者罕ナリトセス
 病機減退セス遷延彌久スルキハ刺衝ノ連綿ト
 睡眠ノ缺乏トニ由テ身軀大ニ健康ヲ破リ膀胱
 及ヒ腎臟ハ真ニ病患ヲ蒙リ顔色蒼白トナリテ
 食欲減損シ時々惡寒ト熱潮トヲ苦ミ背痛シテ
 大ニ虚脱ヲ覺ヘ且ツ精神抑鬱ス而シテ尿中ニ
 ハ絶ヘス放臭ノ粘液ヲ蓄積ス斯ノ如クスレハ
 後終ニ刺衝熱ノ爲ニ斃ルヲ以テ常トス解觀ス
 レハ尿道ノ狭窄セル後部ハ大ニ膨大シ攝護腺
 モ亦其管ト共ニ膨大シテ膿膿シ或ハ局處ノ細

小膿瘡ヲ生ス膀胱ハ間膨大スル者アリト雖モ
 多クハ收縮シテ非常ニ肥厚ス又時有テハ其筋
 纖維ノ間ヨリ粘膜突出シテ細囊ヲナス輸尿管
 ハ膨大シテ副瀝器ヲナシ腎臟ハ或ハ大ニ膨大
 シ或ハ變性ス

療法 狭窄ヲ療スルニ二法アリ第一ハ必ス蚤

ニ注意ヲ要スヘキ者ニシテ胃ノ病患ヲ去リ全
 身ノ健康ヲ復シ尿ノ刺衝性ヲ變シ發炎ノ勢ヲ
 制スル等是ナリ爰ニ醫家ノ銘記スヘキ條件三
 アリ甲ハ特ニ教育ヲ受ルハ自己ノ精神ヲ以

テ能ク狭窄ノ自覺徵候ヲ發スヘク乙ハ痛風能ク會陰ニ疼痛ト痙攣トヲ起スト雖モ亞爾加里性下劑ト格爾矢鳩謨トヲ用ヒテ能ク之ヲ除去スヘシ丙ハ凡テ刺衝ヲ受ケ浸潤セララル、組織ハ誘因去ルニ及テ自然ニ恢復セント欲スル者ナリ過房瀉酒、搽生放肆淋疾等ニ由テ慢性炎ヲ發シ以テ狭窄ヲ致スヲ察スレハ負節ヲ守リ攝生ヲ齊ヘ早ニ靜息シ温浴ヲ行ヒ下劑ヲ用ヒ亞爾加里性諸藥ヲ服スレハ則チ此病患ヲ退却スヘシ是故ニ少壯ノ患者ニ於テ首ニ一定時間適

當ノ療法ヲ加ヘスシテ尿道ニ器械ヲ挿入スルハ粗暴ノ處置ト謂ハサルヲ得ス又其人老年レハ之カ爲ニ生命ヲ損傷スル者ト謂フヘキナリ即チ先ツ戰慄シテ發熱シ小便閉止シテ隨テ斃ル

以上所説ニ據レハ猶預スヘキ諸症ニ在テハ醫家ハ攝生ト藥劑トニ由テ幾許除クヘキヤヲ料定シテ之ヲ施シ且ツ姑ニ此法ヲ以テ本症ヲ除カサル可ラス温浴ヲ施シ阿片坐藥ヲ用ヒ會陰ニ莖莖ヲ擦入シ食後ニ亞爾加里劑ヲ與フル等

是レ皆有益ナリトス便沈底慢性膀胱炎及ヒ慢性淋疾條ヲ参考スヘシ

第二ニ行フヘキ法ハ器械的方式ニ由テ療スヘ

キ者ニシテ一單純蠟條以テ擴大スル者二擴

大器ヲ以テ擴張スル者三引溺管ヲ尿道内ニ保

持スル者四腐蝕性蠟條ヲ用フル者五内方ヨリ

截開スル者六會陰ヨリ截開スル者はナリ今其

序ヲ逐テ左ニ論載セントス

其一蠟條 通常ノ蠟條ハ麻布ヲ以テ製シ燭蠟

燭二用一種ノ品ヲ以テ其上ヲ被覆スル圓柱形ノ躰ナ

リ其質ハ屈撓スヘク熱ヲ加フレハ柔軟トナリ

金屬製品ニ比スレハ施法ヲ誤ル時ハ害ヲ致ス

一勘キノ利アリト云フ尚ホ更ニ安全ニシテ同一

ノ初ヲ奏スヘキ者ハ硬樹膠及ヒ彈力樹膠ヲ以

テ製スル者ナリトムハアソン氏ハ金屬製品ヲ撰

用ス其說ニ曰此器ハ能ク手ニ應スヘク尿道自

然ノ方向ニ浴ヒ易シト然レレ患者自ラ器械ヲ

挿入スルヲ要ルキハ屈撓スヘキ者ニ非レハ

得ヘカラス又病患ヲ爲ニ尿道迂廻シテ自然ノ

通路ヲ失ヒ是ヲ以テ其路ヲ温子難キ片ハ現在

ノ道路ヲ經テ自ラ膀胱ニ達セシカ爲ニ屈撓ス
ヘキ器械ヲ用フルヲ最モ便利ナリトス
醫家此症ニ遇ヘハ始ニ狭窄ノ存否ヲ察知シ若
シ之ヲ存スレハ何ノ邊ニ在ルヤヲ確定セサル
可ラス此目的ヲ達セント欲スレハ宜ク巨大
探子ヲ用フヘシ即チ大ニ容易ニ尿道口ニ入テ
之ヲ充填スヘキ者ヲ取り能ク温メテ油ヲ塗リ
自ラ手内ヲ通シテ滑澤ナルヲ保證シ引溺管ヲ
挿入スル方式ニ擬テ之ヲ挿入スルナリ途中障
碍ニ遇ヘハ些ク此器ヲ引キ戻シ緩々之ヲ壓制

シ能ク狭窄部ニ入テ之カ爲ニ捉定セラル、ヤ
ヲ試ミ若シ入ル、能ハサレハ此器ヲ抽去シテ
更ニ尚小ナル者ヲ挿入シ彼々緩々壓制シテ狹
窄部ニ入ラシメン、ヲ務メ能ク之ニ入ル、ハ
五六分時間放置シ患者稍々昏曠ノ景況ヲ呈スル
ニ至テ後之ヲ抽去シ其大何號ナルヤヲ記載ス
ヘシ疼痛ト刺衝トニ隨テ少差アリト雖、大、約
三四日ヲ經テ後、此法ヲ反復シ時々其器ノ大、ヲ
増シテ尿道自然ノ大ニ復スルニ至ルヲ須要ト
ス斯ク擴大ヲ得ルト雖、在爾後數月間ハ猶、十四

五日毎ニ探子ヲ通スルヲ良ト区施術ノ際疼痛
アルカ或ハ通シ難キ片ハ呵羅方ヲ用ヒン
要スルアリ

銀若クハ鋼鐵ヲ以テ製セル蠟條ハ柔軟ナル諸
物ヲ以テ製セル者ニ比スレハ利益アリ蓋シ一
ニハ狭窄經久シテ其質甚タ硬ク且ツ脆キ者ニ
ニハ尿道甚タ刺傷性ヲ呈スル者蓋シ滑澤ニシ
テ之カ爲ニ座
ニ於テ然リトス金屬性ナレハ方向ヲ定ムル
精密ナルヲ以テ能ク此假性道路ヲ避ル
得

ヘキカ故ナリ此蠟條ハ長サ八九應ニシテ大
茅四號ヨリ小ナラサルヲ貴フ又弧屈セル部ハ
引溺管ノ如ク長キヲ要セズ而シテ其本端ニハ
固ク木製ノ手柄ヲ附着シ末端ハ尿道ノ球狀部
ヲ過ルニ及テ其上面ニ浴テ滑進スルヲ務ムヘ
シ何トナレハ通例假性道路ヲ生スルハ大概此
部ノ下面或ハ側面ニ在ルヲ以テナリ
此器ハ又經久ニシテ全ク通過セサル狭窄症ヲ
治センカ爲ニ用フルヲアリ其方式ハ左ノ如シ
大ニサ五分一應若クハ六分一應ナル探子ヲ三四

日毎ニ一回挿入シ五分時乃至十五分時間狭窄ヲ制シ絶ヘス其器ノ末端ヲ上壁ニ向ヒ保タシムルナリ即チ是ニ由テ狭窄ノ前部ヲシテ些ク弛緩セシムルカ故ニ屢反復シテ施ス片ハ遂ニ膀胱ニ至ルマテ坦ニ通路ヲ生スヘシ又圓錐形ノ末端ヲ具フル探子ヲ狭窄ノ前部ニ挿入シ毎回一二時間斯ノ如クシテ保持スルヲアリ是ヲ名ケテ生活擴大法ト云フ
燭蠟製蠟條ヲ用フル片ハ先ツ些ク之ヲ屈曲シテ油ヲ塗り之ヲ挿入スヘシ其際障礙ニ遇ハハ

狭窄部ニ入ルヤ否ヤヲ見シカ爲ニ試ニ緩ト歴制スヘシ若シ是ニ由テ通スルカ如キ片ハ暫時之ヲ放テ退却スルヤ否ヤヲ認ムヘシ
蓋シ狭窄ニ向フ片ハ其中ニ入ラスシテ其上ニ屈曲スルヲアレハナリ故ニ是ヲ認テ能ク通スル者トシ大ニカヲ加フレハ尿道ヲ爛傷スルノ恐アリ
狭窄一處ニ止ラサル症ニハ末端球形ヲナセル金屬製探子第百四十六圖ヲ用フルヲ最モ有益ナリトス蓋シ其球初ノ狭

第百四十六圖



窄ヲ通過スルノ後此ニ由テ器ヲ固持スルノ不便ナケレハナリ

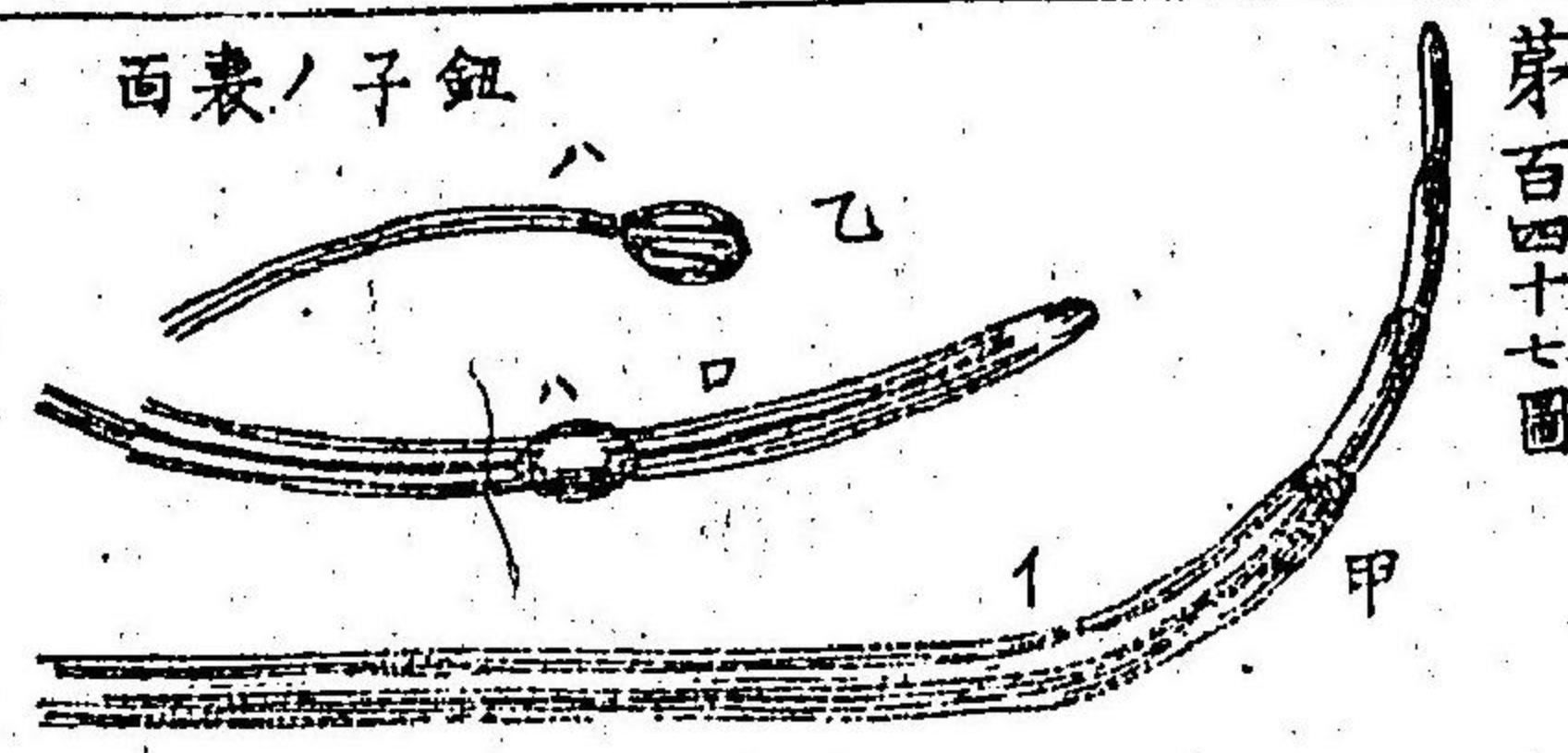
其二 尿道擴大器

蠟條ノ尿道ニ作用スルヤ緩

歷ノ衝動ニ由ルナリ尚且ツ治癒ヲ催進センカ
為ニ近來狭窄部ヲ搾爛シ或ハ搾爛セスシテ之
ヲ擴大スル諸般ノ方法ヲ發明スルニ至ル其最
初ニ記載スヘキ者ハビュカナン氏ノ用ヒシ被雜
正圓ノ引溺管ナリ即チ此器ハ三四ノ銀製管ヨ
リ成リ末端ニ於テ相互ニ流滑シテ其最小ナル
者ハ圓端ノ探子上ニ流滑ス茅百四十七圖ノ而

シテ其外管ハ狭窄部ニ誘導スル用ヲナシ直内
ノ管ヲシテ狭窄部ヲ通過シ易カラシムルナリ
又一回細管ヲ通スルヲ得ハ更ニ他ノ管ヲ通
スルヲ容易ナリトス尿道ノ膜様部及ヒ攝護腺
部ニ此器ヲ挿進スルニ及チハビュカナン氏ハ傍
ヲ指ヲ直腸内ニ挿入スルヲ稱セリ
セバード氏ハ側面ニ溝ヲ具フル細小ノ引溺管
ヲ用ヒ其溝ニ沿テ金屬製ノ鈕子ヲ輸送セリ即
チ茅百四十七圖乙ニ示セル如ク溝中ニ存セル
細線ヲ歷シテ此鈕子ヲ輸送スルナリ但シ其鈕

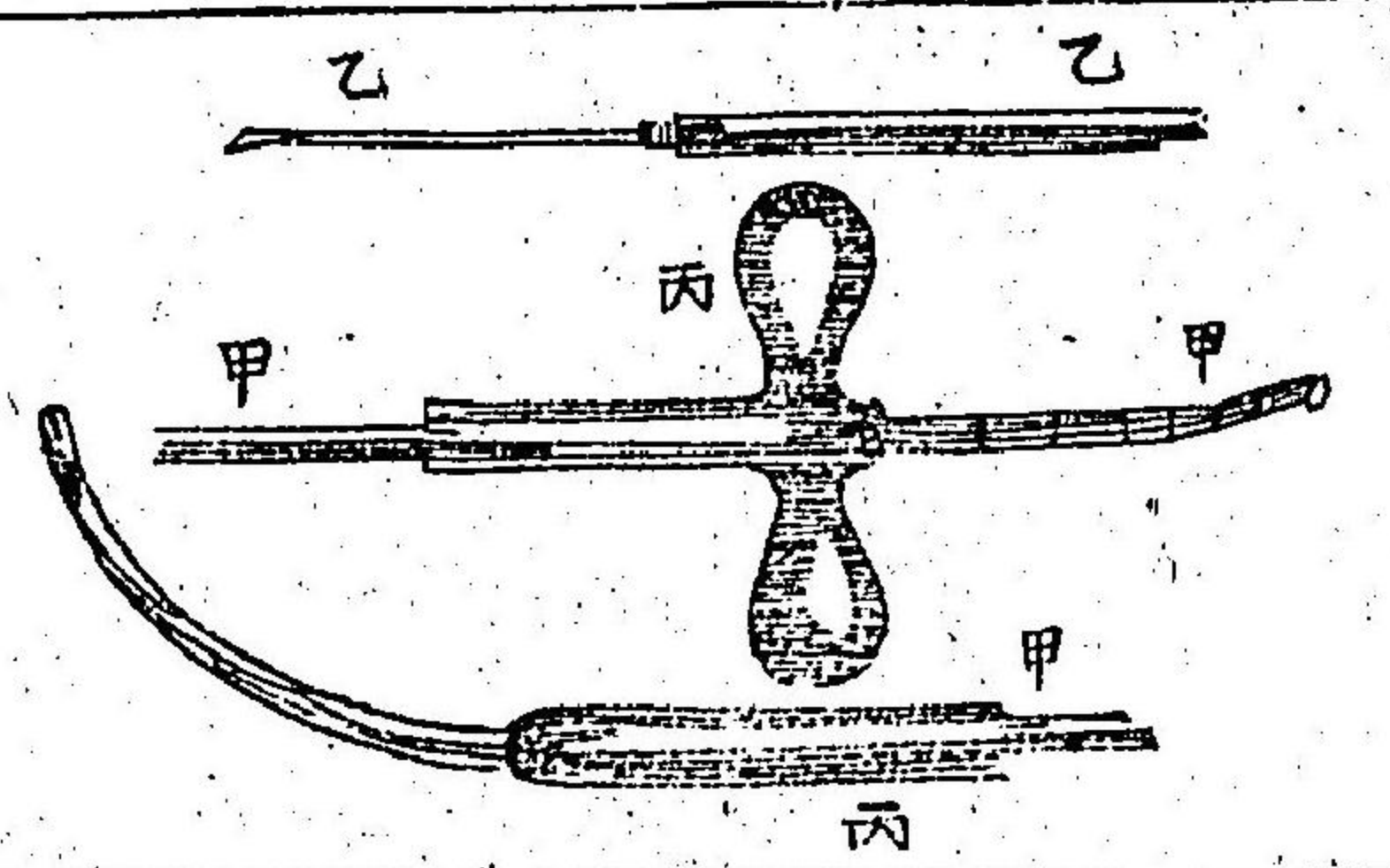
子ノ大サハ一様ナラス
 ククレイ氏擴大器 此器ハ第百四
 十八圖ニ示スカ如ク狭窄部ヲ過テ
 膀胱ニ至ルマテ通スル引溺管 甲
 此管ノ末端ニ通シ且ツ之ニ固ク螺
 接スヘキ鋼鐵製細棍 乙 トヨリ成ル
 斯ク両品相連合スルニ及ンテ一種
 ノ誘導棍ヲナシ此ニ從テ後々他ノ
 器械ヲ用ヒサル可ラス即チ別ニ正
 直銀製ノ管 丙 ヲリテ大小種々聚テ



第百四十七圖

①有溝引溺管 ②鈕
 子ノ溝ヲ進行スル者
 ③鈕子

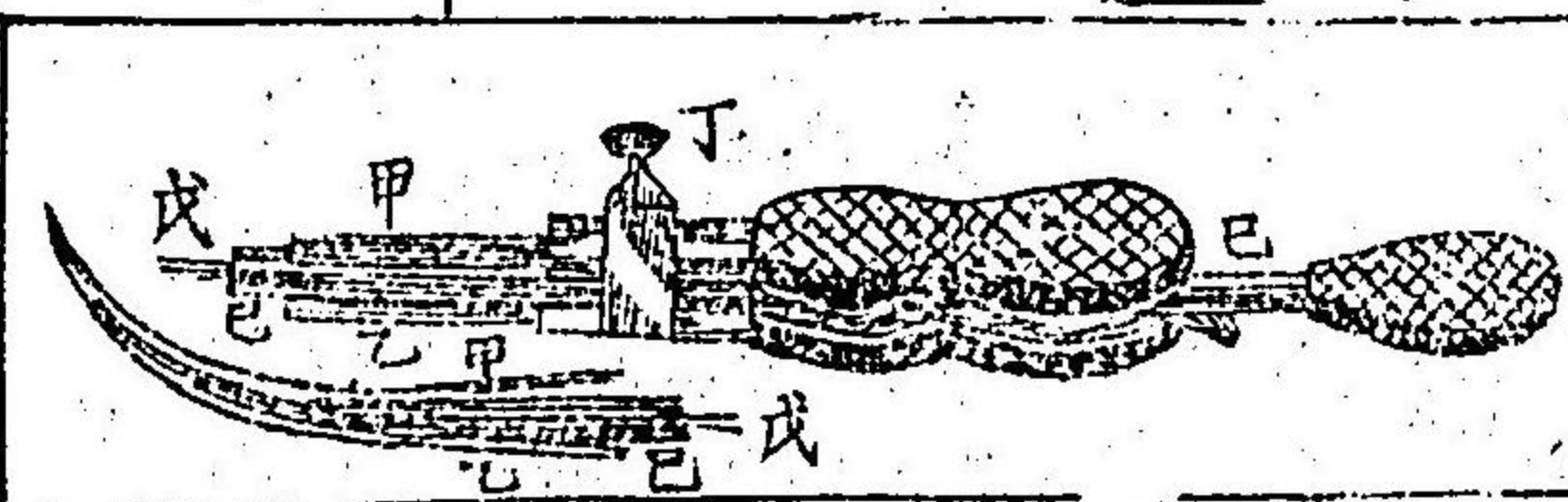
一列ヲナス其最小ノ管ハ正ク誘導第百十八圖
 導棍ニ接シテ莢ヲナスカ如キ者
 ニシテ其最大ナル者ハ第十號ノ
 蠟條ノ如シ而シテ此諸管ノ末端
 ハ皆精密ニ誘導棍ニ正當セシ
 ヲ要ス是ノ如クスレハ棍ノ尿道
 内ニ在ルニ際シ醫家ノ好意ニ隨
 テ多少狭窄ノ擴大スルヲ得ヘ
 シ



第百十八圖

ホルト氏カ改整セルパールリウ氏ノ擴大器

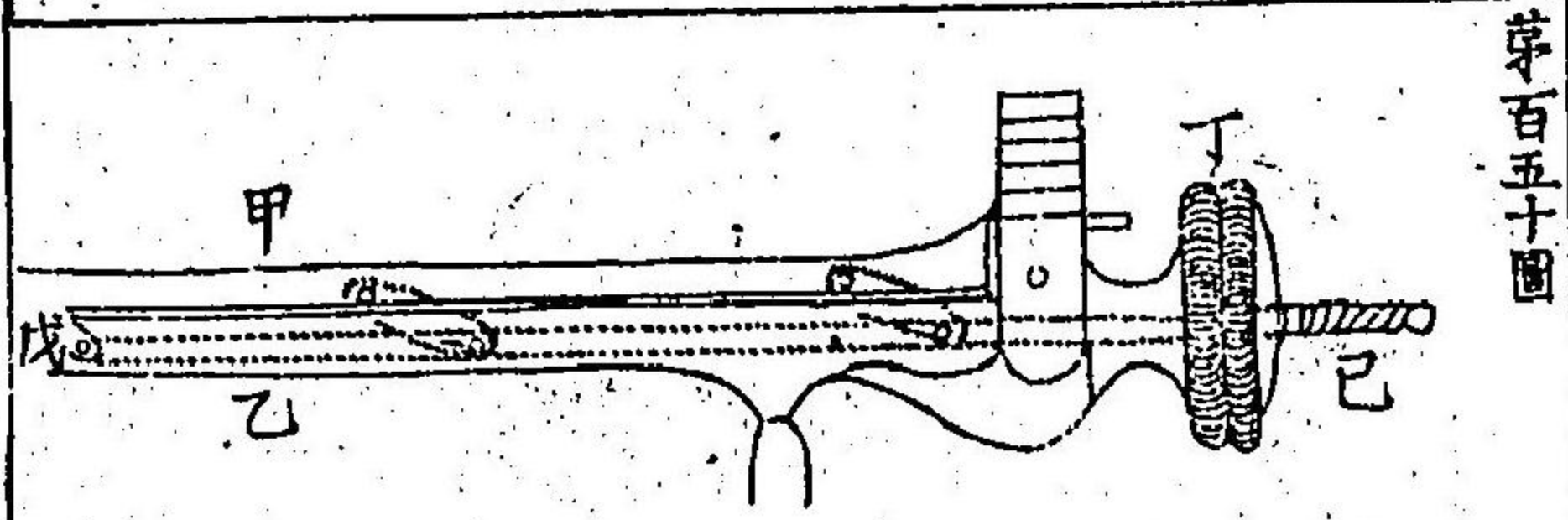
九四圖 此器ノ主部ハ細端(丙)ニ於テ結合
 セル兩板(甲)(乙)ニテ成レル。スルハ尿管
 道ニ用フル一種ニシテ此板ニハ螺旋(丁)
 導子ヲ云フ。於テ之ヲ擴大スルヲ
 アリテ手柄部ニ於テ之ヲ擴大スルヲ
 得ヘシ此兩板ノ間ニハ誘導棍(戊)アリテ
 又此棍ノ外ニハ更ニ擴大管アリ是レ
 多クヲ収閉シテ尿道内ニ挿入スルノ後
 狹窄内ニ通スルヲ得ヘキ者ナリ
 ホルト氏ハ施術ニ臨テ始ニ能ク管中ヲ通過ス
 ヘキヲ定メ且ツ尿道孔ニ適當スヘキ探子ノ



第百四十九圖

大サヲ度リ次ニ此度ニ適當セル擴大管ヲ撰用
 シ手柄ノ螺旋(丁)ヲ轉シテ擴大管ヲ通過セシム
 ルニ足り且ツ尿道ヲシテ爾餘擴張セシメサル
 程ニ保持シ次ニ此器ヲ収閉シツ、尿道内ニ挿
 入シ末端膀胱ニ達スルニ及ンテカヲ用ヒテ擴
 大管ヲ疾ク挿入シテ狹窄ヲ擴大スルノミナラ
 ス尚且ツ之ヲ裂開スルニ至ルヘシ爾後其擴大
 器ヲ些ク回轉シテ裂開部ヲ離ル、トヲ確定シ
 是ニ於テ其器ヲ抽去シ更ニ引溺管ヲ挿入シテ
 尿管ヲ利淺スルナリ施術了レハ則チ患者ヲシテ

褥ニ就テ静息セシメ且ツ四時毎ニ規尼亞二ハ
 刺宇達担謀十ルヲ服用セシムヘシ施術後一週
 間ハ日々一回引溺管ヲ挿入シ爾後ハ
 時有テ之ヲ挿入シテ常ニ其道ヲ開通
 セントヲ要スホルト氏ハ多數ノ患者
 ニ此術ヲ施セシニ悉皆安全ニシテ尚
 且ツ良驗アリト謂ヘリ
 コクスタル氏ハ前器ノ如ク両板ノ細
 端ニ於テ結合シ成レル一器ヲ發明セ
 リ而シテ其上板甲第十圖五ハ下板乙上



ニ作用スル棍戊ト連續ス此連續ニハ處々ニ於
 テ兩端ヲ絞接スル細小横竿ヲ以テセリ其作用
 ハ恰モ整平嚙線器ノ作用ト相類ス今若シ小節
丁ヲ轉スルキハ棍戊ハ其端螺旋己ヲナスカ故
 ニ漸々前方ニ進ミ是ニ由テ連接セル横竿能ク
 上板甲ヲシテ下板乙ヲ離レシムルヲ得ルナ
 リ
 ラミナリア海草ノ莖ハ狹窄ヲ擴大スル作用アリ
 リ是レ殊ニリグス氏ノ稱用セシ所ニシテラ
 ミナリア擴大器ノ名アリ蓋シ此品ハ海綿ノ如

トナリテ
 第十圖
 二十日

ク濕氣ヲ吸收スレハ膨張スル性ヲ具フ然レモ之ヲ施セハ疼痛ヲ起ス大ニシテ短折シ易シ故ニ尿道ニ於ルヨリハ子宮ノ如ク道路短クシテ知覺鋭敏ナラサル部ノ狭窄ニ於テ尚好ク適當ス何トナレハ狭窄外ノ部ハ抽去ノ時ニ當テ折離スルヲ以テナリ

其三 引溺管ヲ尿道内ニ保持スル法

細小ノ引

溺管ヲ尿道内ニ挿置スル一二三日ナルキハ狭窄部ハ膿膿シテ著シク潤大スルヲ猶探子ヲ挿入シテ尿管ノ潤大スルカ如シ卷六尿管病條蓋

シ此法ハ狭窄部甚ク脆クシテ軟骨狀ヲナス症或ハ尿道不整ナル症或ハ其中假性道路ヲ生スル症ニ採用スヘキ者ナリ此術ニ用フル引溺管ハ必ス銀製ナラサルヲ得ス又陰莖ノ周圍ニ骨製ノ環ヲ置テ此ニ二條ノ線ヲ着シ以テ管ヲ固定シ後腰帶ノ前ヲ通スル二條ノ線ト兩股間ヲ後方ニ過テ腰帶ノ後方ニ結着スル二條ノ線トヲ以テ其處ニ保持セサル可ラス斯ノ如クスル一二三日ニシテ之ヲ抽去シ後更ニ大ナル引溺管ヲ二十四時間挿置スヘシ潤大ヲ持長センカ爲

ニハ爾後屢此器ヲ挿入セント要ス然レモ此引溺管ハ絶ヘス屢迫スルカ故ニ重大ノ刺衝ヲ起シ假令阿片劑ヲ用ヒテ之ヲ鎮靜スト雖モ患者遂ニ堪ル能ハサル者居多ナリトス

其四 腐蝕性即整備蠟條 ハ刺衝性甚シキ狭窄

症ノ知覺ヲ制點スヘキ有力ノ器械ナリ然レモ之ヲ誤用スレハ炎ヲ發シ小便澀溜ヲ起シ出血及ヒ膿瘡ヲ生シ易シ蓋シ腐蝕藥ニ二種アリ硝酸銀、苛性刺萬亞斯是ナリ而シテ其後品ハウァー
ド氏ノ多ク用フル所ニシテ大ニ其効驗ヲ稱シ

其前品ハ蠟製蠟條ノ端ニ細小固形ノ片ヲ備ヘテ用フヘシ

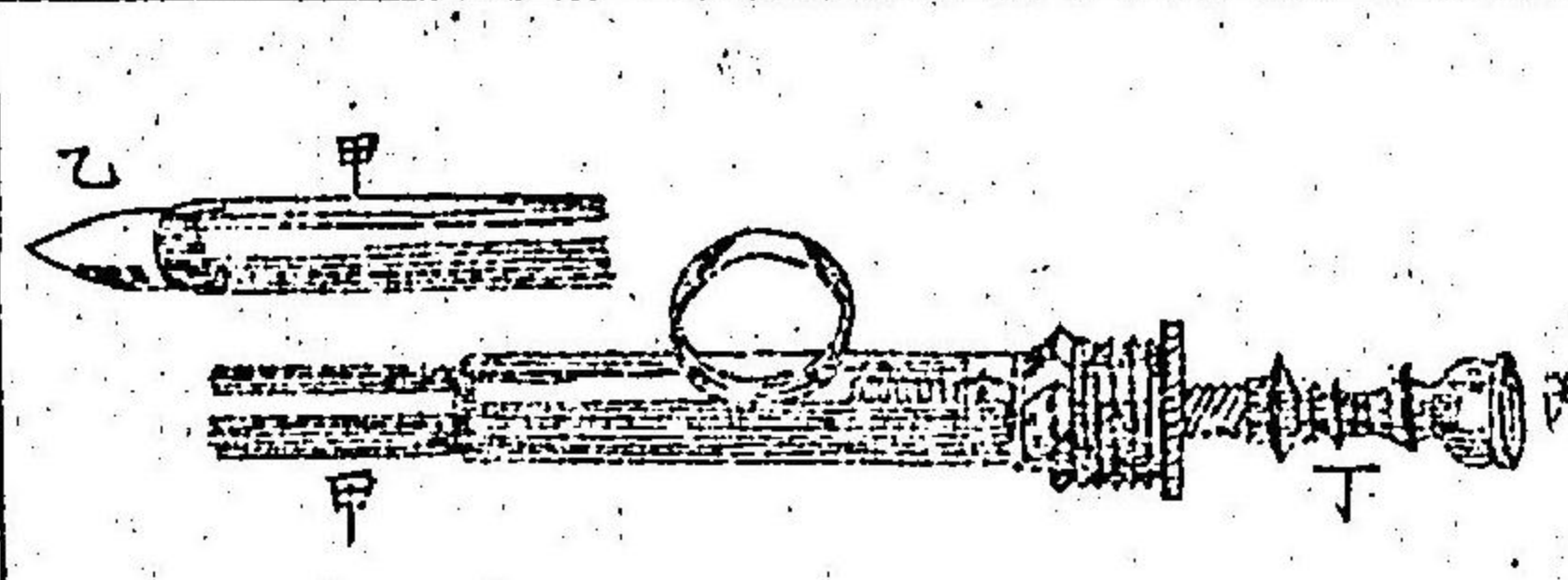
其他尿道ヲ燥灼スル器械アリ殊ニ攝護腺部ノ狭窄症ニ採用スヘシ其裝置ハ細線アリテ末端ニ小盃ヲ具ヘ固形硝酸銀ヲ其中ニ充填シテ好時ニ突出セシムル者ナリ又他ニ硝酸銀溶液中ニ蘸セル海綿ヲ以テ細線ノ端ヲ覆ヘル者アリ又エリセン氏ノ發明セル引溺管ハ施行セント欲スル尿道ノ一部ニ腐蝕性液一二滴ヲ注リ者ナリ

其五 内部截開法

是レスネ、フォルド氏

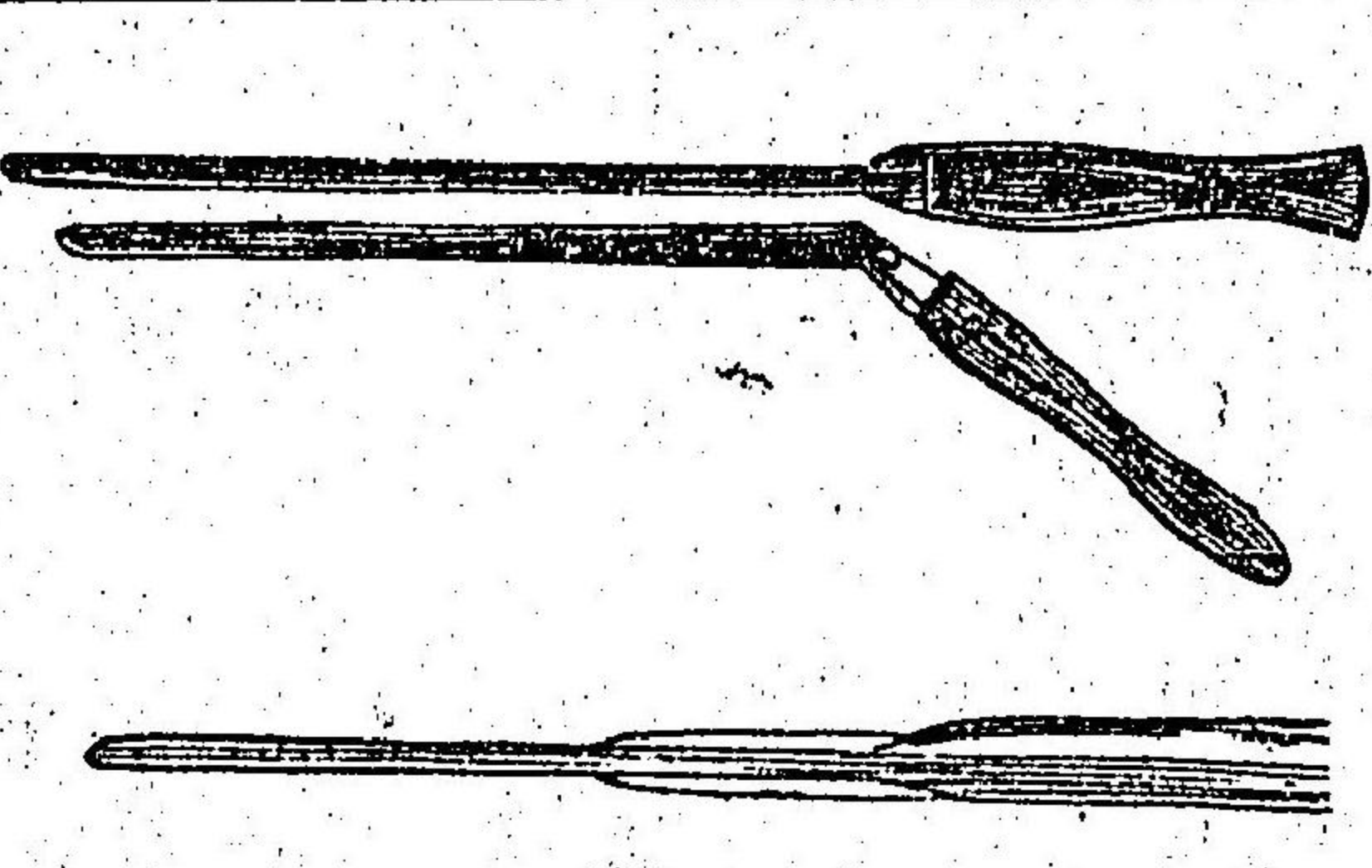
第百五十四圖

ノ發明セル牙形細長刀スルギュソン氏
 ノ尿道截開刀等ヲ以テ狭窄ヲ截開ス
 ル術ニシテ經久症ナレバ廣濶ナラス
 且、尿道ノ前部ニ生シテ擴大法ヲ抗拒
 スル者ニ施スヘシ牙形細長刀ハ一條
 ノ管 **甲** 第百五十一圖アリテ正弧屈セル者アリ
 之ヲ狭窄部ニ至ルマテ挿入シ其管ニ
 装置セル **乙** ランセットノ頭 **丙** ヲ屨セハ其尖 **丁** ヲ
 テ突出セシメ收縮セル組織ヲ截開スルヲ得



ヘシ此ニ附属セル螺旋 **丁** ハ **乙** ノ中トテ突出ス
 ヘキ多少ヲ限定スル者ニシテ巨端内ニ具有セ
 ル發條ハ之ヲシテ管内ニ退縮
 セシムル用ヲナスナリ

最ニ長キ導子アリテ其内側ノ
 溝ニ沿テ管内ノ刀ヲ輸送スル
 者ナリ **第百五十二圖** 又一種ノ器械ハ
 大サ常品ニ異ナラサル探子ニ
 シテ其末部細小ノ導子トナル

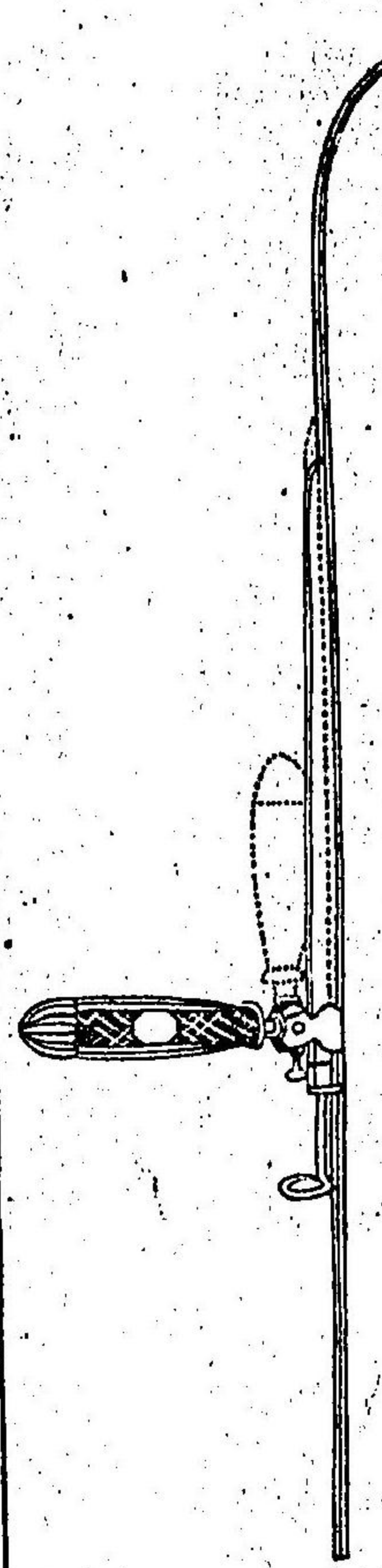


即チ預メ此部ヲ狭窄中ニ通過シテ後「ランセツト」ノ内ヲ輸送スルナリ蓋シ此導子ノ全部ニハ豎ニ一條ノ溝アルヲ以テ「ランセツト」ハ則チ固有ノ道路ヲ違ヘスシテ進行スル「」確然保證スルニ足ルヘシ第百五十三圖

「ワ」ド氏ノ尿道截開擴大器ハ尿道ヲ擴大スルト狭窄部ヲ緊張スル間ニ裂開スルトノ兩性ヲ兼有ス而シテ之ヲ裂開スル部ハ甚々狭ク擴大器ヲ以テ緊張スル狭窄ノ硬結處ニノミ施スナリ是故ニ海綿體ノ如キ血管ニ富ル實質ヲ斷然

内部ヨリ截開スル者ニ比スレハ出血、膿血病、小便溢漏等ヲ絶滅スル「」至少ナリトス「ワ」ド氏ハ自ラ稱シテ曰此法ハ震蕩ヲ起シ不整ノ瘢痕ヲ生スル「」最モ少キヲ以テ彼ノカラヲ用ヒテ狭窄ヲ裂開スル者ニ比スレハ廻カニ優レリトス又大ニ創傷ヲ蒙ラシムル者ニ在テハ不整ノ瘢痕ヲ生シテ狭窄被覆シ屢危険ノ震蕩膿血病小便溢漏ヲ發セントス然ルニ清潔正直ニ局部ヲ截開スル「」猶直腸狭窄ノ周圍ヲ截ルカ如クスルキハ斯ル狭窄ノ再發スル「」最モ少ク又之

茅百五十四圖



ヲ要セス徐々ニ其効ヲ遂クヘシ蓋シ此器ハ茅
 百五十四圖ニ示スカ如ク有溝導子アリテ其大
 サ第一號ノ引溺管ノ如ク預メ先ツ狭窄部ヲ通
 シテ之ヲ膀胱ニ至ルマテ挿置シニ三滴ノ尿ノ
 此溝ニ沿テ淋ルヲ以テ度トナシ是ニ從テ擴大
 器ヲ通スヘシ此器ノ大サハ茅十二號ノ引溺管

ノ如クニシテ截口ヲ楕圓形トナシ且ツ其長軸
 ヲ堅ニ向ハシムルナリ而シテ其末端ハ圓錐形
 ニシテ下方ニ裂孔ヲ具ナシ細小ノ尿道截開
 刀ノ肉ヲ大約四合應許突出セシムルカ為ナリ
 刀ヲ突出セシムルニハ宜シク擴大器ノ他端ニ
 存セル小節ヲ壓迫スヘシ又強硬ノ手柄アリテ
 斜ニ擴大器ノ端ニ突起ス是レ之ニ由テ器械ヲ
 固定スルヲ得ル者ナリ
 擴大器ノ圓錐端能ク狭窄ノ爲ニ捉定セラル
 一、ヲ發覺スルキハ乃チ刀内ヲ突出セシムヘシ

即チ先、狭窄ノ一例ニ施シ後其他例ニ施スナリ
斯クナスキハ擴大器ヲ同時ニ壓進スルニ及シテ
漸々通行スルニ至ルヘシ

ウーロ氏ハ此器ヲ褒賞シテ曰他ニ種々ノ尿道
截開器アリト雖ト斯ノ如ク安全ニシテ使用シ
易キ者ナシ又症ニ應シテハ單ニ此ヲ擴大器ト
ナシテ用フルト得ヘシト

其六 會陰ヨリ尿道ヲ刺開スルノ法

尿道破裂

シテ小便溢漏スル症并ニ膿瘡若クハ假性道路
ヲ合併シ器械ヲ挿入スルモ通スルト得ナル

症ニ於テハ此法最モ須要ナリ又甚々經久シテ
廣潤ナル尿道瘻ヲ具ヘ且ツ身軀大ニ健康ヲ破
リ諸般ノ方法寸効ナキ時ニ在テモ亦偉益アリ
之ヲ施スノ方式ハ左ノ如シ先ツ患者ヲ截石術
ヲ施ス位置ニ見ユハニ安キ行フヘキハ有溝
ニ至ルマテ之ヲ挿置スハシ傍ヲ左手ノ示指ヲ
直腸内ニ挿入スルキハ尿道内ニ存セル
ヲ發覺シ截開ヲ施ス導者トナルヘシ爾後正直
ノビストリヲ取テ肛門ノ直上ヲ窺テ刀縁ヲ

上方ニ向ケ刺入スルヲ大約一應許ニシテ會陰ノ中線ニ於テ前方ニ截進スルニ至リ次ニ探子ノ端ヲ發覺シテ其上ヲ截リ隨テ刀ヲ後方ニ送リテ狹窄ヲ截リ越テ尿道ニ至ル蓋シ尿道ノ此部ハ利尿ノ爲ニ常ニ努責スルヲ以テ多少膨大スル者ナリ是ニ於テ悉ク狹窄ヲ截リ腔竇アレハ皆之ヲ開キ引溺管ヲ膀胱ニ通シ二十四時若クハ四十八時間保持スヘシ

技術特ニ膀胱ヲ虚空センコトヲ要シ患者ノ景況ニ由テ右ノ如ク廣ク狹窄ヲ截ルコトヲ要セサル

症ニ在テハ初メ截開ノ後刀背ヲ直腸ニ保持シ狹窄ノ後部ニ於テ尿道ノ膜襌部ヲ截リ女子用引溺管ヲ膀胱ニ挿入スルヲ佳トス狹窄部ハ後來治療ノ爲ニ遺シ置クナリ

其七 會陰截開法

サイム氏ハ此法ヲ稱用シ特

ニ器械ヲ通スルコトヲ得ス狹窄被雜症ニシテ必ズ截開ヲ須要トスル者ニ於ルノミナラス又器械ハ通スルコトヲ得ルモ狹窄部非常ニ刺衝性アリテ尋常ノ擴大法ヲ支障シ或ハ一回擴大スルニ乍ナ牽縮シテ疼痛戰慄其他刺衝ノ徵候ニ由

テ身軀健康ヲ保テ難キ症ニ於テモ亦施シタリ
 又患者ノ景況ニ由レハ此部ノ技術却テ他部ノ
 技術ヨリ安全ニシテ殘餘ノ生命ヲ保續スル
 シ得ヘキ者トシテ施スニ臨テハ先ヨ囉叻ヲ吸入
 セシメ且ツ床縁ニ於テ截石術ヲ施ス位置ニ居
 ラシメ有溝導子ヲ將テ之ヲ挿入シ介者ニ命シ
 テ之ヲ捉定セシムヘシ此導子ハ些々屈曲シ其曲
 部ハ狹窄中ニ入り易カラシカ爲ニ細ク其幹ハ
 更ニ大ナリ第百五十五圖是ニ於テ醫家會陰ノ中線ニ
 シテ狹窄ヲ存スルノ處ヲ截開スヘシ其長サハ

第百五十五圖



大約一應半ニシテ尿道外ノ諸組織ニ
 至ルマテ之ヲ及ホシ爾後施術者ハ左
 手ニ導子ノ手柄ヲ固持シ右手ニ細直
 ノビストリヲ取り刀肉ヲ擁護スル
 示指ヲ以テ導子ヲ發覺スルニ及テ狹
 窄部ニテ其尖端ヲ溝内ニ刺入シ刀ヲ
 前方ニ走ラシテ管ノ牽縮スル所ニ於
 テ悉ク肥厚セル組織ヲ截斷スヘシ其
 次ハ巨大ノ引溺管ヲ挿入シテ二十四時間保持
 スルナリ技術ニ傍護スル危險ノ大小ハ精算ス

可ラス私家ニ於テ療スル者ハ病院ニ於テ療スル者ニ比スレハ危険寡ク又腎臟病ヲ存セサレハ危険尚更ニ甚シトストムアソシクノ聚録セ
 ル二百十九症中十五症ハ術後二月或ハ三月以
 内ニ死ヲ致シタリ而シテ其内九症ハ病院内ニ
 テ療スル者ニシテ膿血病ノ爲ニ斃レタリ蓋シ
 此膿血病ハ危殆ノ惡症ニシテ出血ハ却テ大ニ
 恐怖スヘキ者ニ非ス
 其ハ 經久複雜シテ狭窄ニ脆性ヲ帯ヒ炎若ク
 ハ症寧ノ爲ニ小便全ク瀦溜スル症ニ在テハ既

ニ健康ヲ毀フ人ニ於テ病患組織ニ巨大ノ創傷
 ヲ作ランヨリハ寧ロ直腸ヨリ膀胱ヲ刺シテ以
 テ患部ヲ静息スルヲ優レリトス醫家宜ク之ヲ
 銘記セサル可ラス

以上説ク所ノ諸法中孰レヲ用ヒテ治スルニ論
 ナク時々蠟條ヲ挿入シテ更ニ挛縮ヲ起スノ機
 ヲ防禦スルヲ最モ緊要ナリ

尿道膿瘡

カリナリ、
エブセ、

是レ多クハ狭窄ノ繼症ナリ或ハ尿道ニ近接シ
 テ組織内ニ膿瘡ヲ生シ暫時ニシテ尿道ニ開通

スルアリ或ハ狭窄ノ後部ニ方テ尿道ニ潰瘍ヲ
生シ尿ハ一二滴蜂窠組織内ニ逃レ炎ヲ發シテ
膿瘡ヲ生シ其中ニ黯黒色ニシテ腐敗セル膿ヲ
充盈スルアリ蓋シ此膿ハ恥骨後ヲ通行シ或ハ
膀胱ト直腸トノ間ヲ通行ス而シテ後ハ恥骨上
ニ昇リ鼠蹊ニ入り或ハ股ノ莖膜ニ潛ム但シ膿
液進行シテ三稜韌帯ノ層間若クハ其前面ニ至
リ會陰ニ瘤腫ヲ成ス者尚更ニ多シトス

症候 經久ノ狭窄症ヲ苦メル患者平常ニ越テ
尿利困難ナルヲ覺ヘ陰囊若クハ會陰ニ不明ノ

腫起ヲ呈シ且浮腫性ヲ帯フ初メ二十四時間ハ
痛少ナク或ハ之ヲ覺ヘス炎勢モ亦旺盛ナラサ
レ氏爾後ハ腫起増息シ殊ニ陰囊ニ生スルハ
最モ速ニ増劇ス會陰ニ生スルハ其腫深奥ニ
位シ堅硬ニシテ疼痛甚シ然レ其部ハ突起ス
ルヲナシ其次ニハ惡寒シテ皮膚灼熱舌上乾燥
ス

療法 膿瘡ヲ發見スレハ充分之ヲ刺開セサル
可ラス或症ニ於テハ之ニ兼テ前條ニ論載セル
カ如ク狭窄ヲ截テ引尿管ヲ膀胱ニ至ルマテ挿

入セントフ要ス

尿道破裂及小便溢漏

「リノチルハネラモウレツスエント」
「エキトラセセーシムハネラモウレツス」

是レ亦經久尿道狹窄ノ一種繼發症ニシテ左式ニ於テ生スルナリ既往久シク尿利困難ヲ苦メル一人類ニ痙攣性小便滯溜ヲ發シ其性平常發スル者ニ比スレハ頑固ニシテ頻々禱ヨリ起チ終夜尿ヲ通セント欲シテ止マズ遂ニ一回ノ劇發ニ由テ自ラ何物カ破裂スルヲ覺ヘ擴張性ノ困苦乍チ減少シテ自ラ良好ニ趣クト意フ是時本然ノ道路ヲ經テ少許ノ尿ヲ漏スコトヲ得ル是

レ他ナシ狹窄部ノ曾テ壓迫セラシ者既ニ寛解スルヲ以テ其部弛緩スルカ故ナリ然レモ右ノ感覺アリシ時ハ即チ尿道ノ眞ニ破裂スル者ニシテ股部諸筋皆テ壓カヲ逞フシテ尿ヲ陰囊會陰及鼠蹊ノ蜂窠組織内ニ驅逐スルヲ以テ患者忽チ肛門及ヒ會陰ノ邊ニ疼痛ト震激トヲ發シ久シク膀胱内ニ在テ腐敗稠厚トナレル尿ハ乍チ刺衝シテ其部ニ炎ヲ起シ死壞シテ浸潤セル上部ノ皮膚ハ帶褐赤色ヲ呈シ隨テ壞疽ノ黒斑ヲ生シ虚性萎衰土徵候ヲ顯シ舌黒色ニシテ脉

動遂廻シ皮膚層ハ粘汗淋清シ虚性譫妄及ヒ呃逆
 續テ起リ適當ノ方法ヲ施シテ寛解スルニ非レ
 ハ患者遂ニ斃ル龜頭ニ黒斑ヲ生スルハ即チ尿
 ノ海綿躰ニ侵入スル者ニシテ最險ノ兆トス
 療法 此景況ヲ呈スルハ間引尿管ヲ膀胱ニ
 通スヘキアリ蓋シ上ニ論セルカ如ク膀胱太
 ニ充脹スル者寛解スレハ狭窄概チ弛緩スルヲ
 以テナリ但シ時ヲ移サスシテ充分會陰ノ中線
 ヲ截開シ兼テ腫起氣脹ヲナシテ小便汎濫セル
 一ヲ徴スヘキ部ヲ截開セン一ヲ要ス之ニ由テ

患者ノ安全ニ必須ナル本音 膀胱ヲ寛解シテ
 排洩スルヲ達スルカ故ニ次ニハ醫家速ニ手ヲ
 狭窄部ニ下スヘキカ將々患者ノ此恢復スルニ
 至ルマテ猶預スヘキカヲ判決セサル可ラス
 會陰ヲ打撲シ或ハ骨盤ヲ折斷スル如キ損傷ニ
 由テ尿道亦破裂スル一アリ患者尿ヲ利スル一
 能ハス強テ之ヲ利セント欲セハ却テ會陰及ヒ
 陰囊ニ溢漏シ又出血スル等ヲ之カ徵候トシ其
 療法ハ巨大ノ引尿管ヲ膀胱ニ至ルマテ挿入シ
 患者ノ尿ヲ保ツ一ヲ得ルニ至ルマテ之ヲ固定

スヘシ尿管若シ既ニ溢漏スレハ會陰ヲ截開シテ之ヲ排洩スルヲ最モ緊要ナリトス

會陰瘻 コスキュライン、ハリ子也

會陰ヨリ尿道ニ通路ヲ生シ利尿ニ臨テ尿ハ此孔ヨリ淋瀝スル者ヲ謂フ是レ多クハ尿道膿瘻及ヒ小便溢漏ノ繼症ナリトス

療法

務テ尿道ヲ健全ニ復シ膿條ヲ以テ既ニ存セル狹窄ヲ擴大スルヲ最モ緊要ナリトス此法ヲ施スコトヲ得ハ強烈硝酸銀液ヲ注射シ或ハ熱灼金屬線ヲ通テ瘻管ヲ衝動シ以テ肉芽ヲ發

生セシムヘシ又時々苛性剝篤亞斯ヲ外孔ニ觸レサル可ラス是レ瘻内未タ全ク癒合セサルニ及テ外口既ニ充塞スルノ弊ヲ恐テナリ今若シ此注意ヲ怠ルキハ再ヒ膿瘻ヲ生スルコトアリ劇症ニ在テハ前條ニ論載セルカ如ク尿道ヲ披開セサル可ラス又其部ノ實質損亡スルニ遇ハハ兩側ヲ截開シテ兩縁ヲ牽合シ縫合術ニ由テ之ヲ接着スルニ宜シ
時有テハ會陰ニ盲瘻ヲ生スルコトアリ即チ細小ノ瘻管尿道ニ交通スト雖モ外方ニ開口セサル

者ナリ時有テハ其部炎ヲ發シテ緊痛シ手之ニ
 觸レハ會陰ニ細腫ノ存スルカ如キヲ覺ヘ其大
 ナハ大約飼馬豆ニ類ス此症ヲ患フレハ多少尿
 道ノ漏洩症ヲ兼ズ療法ハ其腫ヲ截開シ狭窄ア
 レハ之ヲ擴大スルニ在リ
 又尿道ト直腸トノ間ニ瘻管ノ交通ヲナス者間
 之アリ空氣及ヒ流動大便時々尿道ヨリ漏ル
 アレハ此症タルヲ知ル療法ハ尿ヲ自在ニ漏洩
 セシメンカ爲ニ尿道ヲ擴大シ次ニ直腸ニ視内
 鏡ヲ挿入シ熱灼セル金屬線ヲ直腸ヨリ瘻管ニ

觸接シ肉芽ニ由テ以テ充塞セシムルニ宜シ

尿道牽縮

コントラクシヨ、オズ、
ゼ、ウレテ

會陰上打撲ノ如キ損傷ニ繼テ發スル症ナレハ
 經常尿道狭窄ト其療法ヲ等フス而シテ其症ハ
 多分甚々頑固ナル形態ヲナス者ナリ

尿道口牽縮

コントラクシヨ、オズ、
オリトスオズ、ウレテ

此症ニ或ハ天稟ニ由ル者アリ或ハ潰瘍後ノ癒
 痕ニ由テ起ル者アリ日々短キ蠟條ヲ挿入スル
 ヲ最要トス否ラサレハ深奥ノ狭窄ト同一ノ惡
 症ヲ惹キ出スヲアリ牽縮最モ大ニシテ小便瀦

溜ヲ起スキハ初メ先ツ探子ヲ挿入シ次ニ導子ヲ挿入シ膀胱全ク空虚トナレハ外口ヲ下方ニ豎截シテ之ヲ擴大セサル可ラス

假尿道

即チ假性道路
ヲアルスベシ

過細ノ探子ヲ用ヒテ強ク壓迫スルニ由リ或ハ腐蝕性蠟條ヲ濫用スルニ因テ此症ヲ發ス蓋シ此假性道路ニ施スヘキ療法ハ一モ之アルナシ唯之カ原因トナルヘキ狭窄ハ注意シテ屢金屬製探子ヲ用ヒ或ハ細小ノ引溺管ヲ挿置シテ療スヘキノニ自在ニ出血シテ引溺管ノ幹部ハ

中線ヲ轉シ其側輪ハ斜位ヲ資ルヲ以テ微知スルカ如ク器械ノ正路ヲ違ヘテ通行スルヲ發覺スレハ短キモ一週間ハ其部ヲ攪擾セスシテ靜息センヲ要ス然ルキハ假性道路自ラ閉塞スルニ至ルヘシ尿能ク其本路ヲ開通スレハ假路隨テ閉塞スルヲ常トスト雖モ注意ナクシテ細小ノ引溺管ヲ挿入スレハ久シク假路ヲ開通シテ毎ニ少許ノ膿ヲ泌別シ恰モ淋疾ニ類似スル症候ヲ發ス

尿道出血

ハモレージ、フロム、ゼ、ウレツテ

抑モ此症ヲ起ス原因ニ種々アリ即チ粗暴ニ端
 條ヲ用フルニ由リ外方ヨリ損傷スルニ由リ腐
 蝕性蠟條ノ爲ニ生スル死肉ノ剝離スルニ由リ
 急性龜頭彎屈症ヲ患フル際血管頰ニ破裂スル
 ニ由ル或人ニ於テハ汎發動脈興奮ニ由テ起ル
 アリ患者ヲ偃位ニ保護シ且ツ致冷法ヲ施セ
 効ヲ奏セサレハ雁迫法ヲ試用センコトヲ要ス即
 チ患者ヲシテ自ら扁平ノ栓木ヲ取テ會陰ノ最
 モ後方ニ壓定セシメ漸々之ヲ前方ニ進メテ正
 點ニ臨ミ血ノ滴出乍チ止ムニ至ルハシ内股ニ

ハ沒食子酸ヲ佳トシ注射藥ニハ單寧酸ヲ冰冷
 水ニ溶ス者ヲ良トス

尿道上固形瘤腫 ウリヂ、キモールス、
オシ、ウレシ

尿道細囊ノ硬結シテ成ル者ニシテ絶ヘス慢性
 漏洩ト龜頭彎屈トヲ以テ大ニ患者ヲ困苦セシ
 ムニ水銀軟膏ニ綿布羅ヲ加ヘテ外用シ蠟條ヲ通
 過シ又毎回二三日間膀胱ニ至ルマテ引溺管ヲ
 挿置スル等ヲ最要ノ療法トス

尿道内瘤腫 キモールス、ウレシ

尿道口ノ近圍ニ於テ尿管ニ富ル瘤腫ヲ生スル

アリ裁除法若クハ腐蝕法ヲ施シテ之ヲ療ス
ルヲ得ル又或ハ攝護腺部若クハ膜様部ヨリ
細小ノ息肉ヲ生スルヲアリ但シ此症ハ罕ナリ
剪刀能ク此瘤腫ニ達セサレハ固形蓋化亜鉛ノ
棍ヲ腐蝕藥トシテ用フルニ宜シ蓋シ之ヲ貼ス
ル一二三回ナレハ則チ足レリトス

尿道粘膜炎

カレンデュラ、オスゼ、ニコール、
ライチン、オスゼ、ウレツラ

其原因ハ何ノ點ニ在ルニ拘ラス傳染ニ由レル
淋疾及ヒ慢性淋疾ノ症候ト成果トヲ見ル而シ
テ療法モ亦此ト其概ヲ同フス余曾テ一男子ノ

尿道漏洩物ヲ點檢セシニ特ニ内皮ノミヲ發見
スレト交媾後其婦人ニ非常ノ刺衝ヲ起セシ症
ヲ實驗シタリ又子宮口ニ挿入セル展篤ノ刺衝
ニ因テ生セル漏洩液ニシテ交媾ノ後其男子ノ
尿道ニ劇甚ノ炎ヲ發セシヲ見タリ卷十九淋
疾條ヲ參
考ス

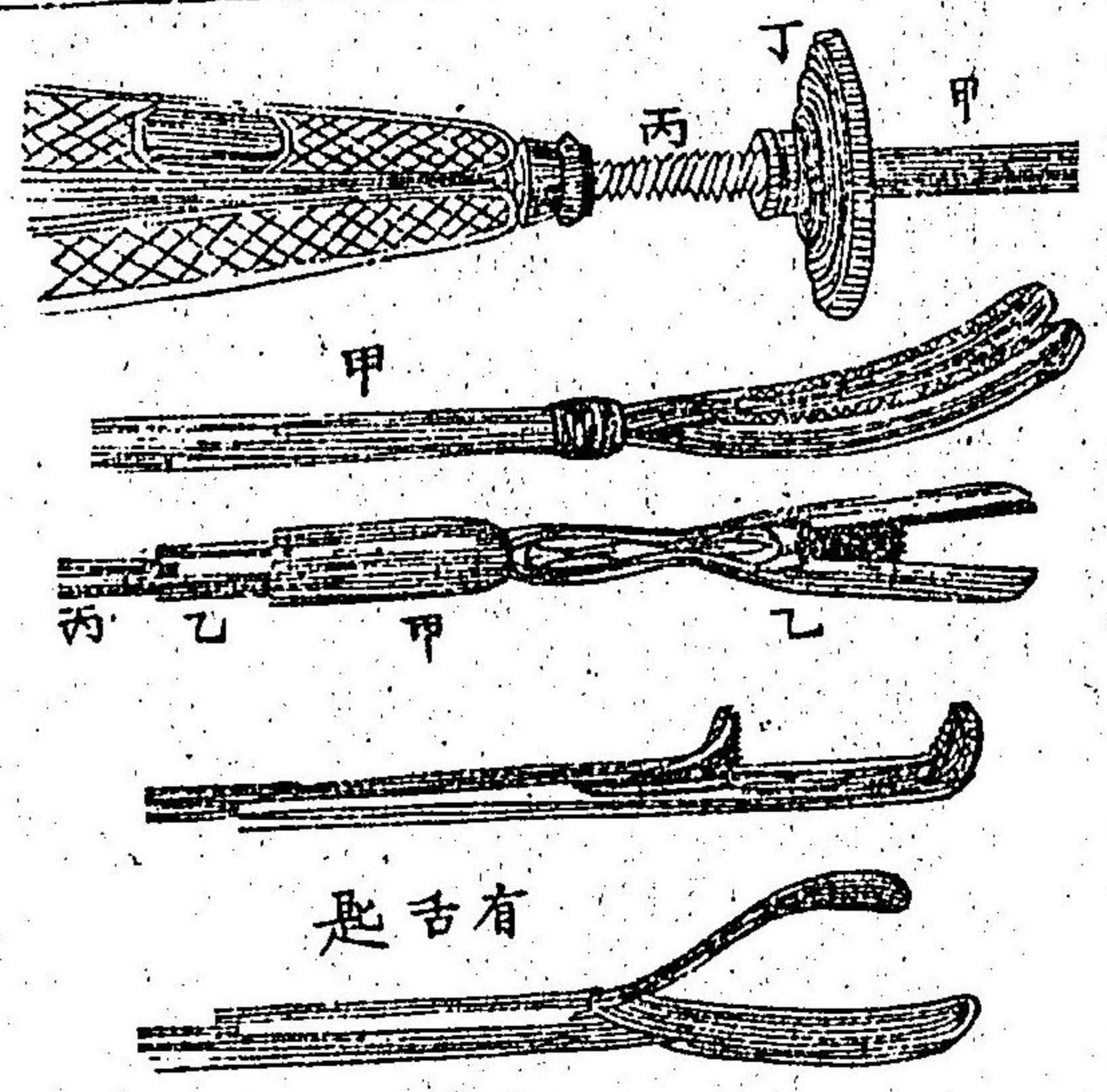
尿道内異物竄入

フクレイン、ボアリス、
ニッケル、カレツラ

異物ニ種々アリ結石、蠟條片、葉石、筆及ヒ其他外
方ヨリ挿入スル物品ナル者アリ血若クハ粘液
凝塊ナル者アリ又潰瘍ニ由テ腸ヨリ膀胱ニ

通行スル大便及ヒ諸蟲ナル者アリ但シ此症患
 者ヲ努責セシメ其際指ヲ以テ壓テ異物ヲ前方
 ニ輸リ而ル後鑷子若クハ屈曲セル探子ヲ以テ
 能ク尿道口ヨリ抽出スヘシ或症ハ稍其口ヲ擴
 大セシムルヲ要ス
 截石諸家ハ異物ヲ除去センカ爲ニ數多ノ器械
 ヲ創造セリウエイス氏ノ尿道鑷子ハ二枚ノ板
 アリテ管甲ヲ通過シ又別ニ銼錐丙其兩板間ヲ
 進ミ以テ挾持セル異物ヲ粉碎スル用ヲナス者
 ナリ又舌ヲ具フル匙ヲ用フル片ハ最モ佳ナリ
 或ハ又尋常ノ長柄匙ト細線耳ト一對ノ細鑷子

トヲ用フルトアリ施
 術ノ際指若クハ拇指
 ヲ以テ異物ノ後ニ於
 テ尿道ヲ壓シ又症ニ
 由テハ直腸内ニ之ヲ
 伸入スルヲ要ス蓋シ
 異物逆行シテ再ヒ勝
 胱ニ入ルヲ恐テナリ
 斯ク注意スルキハ尿道ヲ擴大センカ爲ニ巨大
 水銃ヲ以テ温湯ヲ注射スルヲ得ヘシ右諸法



第百五十六圖

トナリ

四十二

初驗ナケレハ異物ヲ後方ニ戻シテ膜様部ニ至
 ラシメ原膜様部ニ在ル會陰ヲ截開シテ以テ之
 ヲ抽去センコトヲ要ス但シ尿道ノ前部陰囊ヨリ
 ヲ截開スルハ實ニ禁スヘキ一事ナリ何トナレ
 ハ是處ニ於テハ不治ノ瘻管ヲ生シ易キカ故ナ
 リ又陰囊ニ近邇スルハ小便其部ノ緩鬆蜂窠
 組織内ニ溢漏スルノ弊害アリ

獨徠氏外科新説卷之十六終

版權免許

明治八年十月十二日

森鼻宗次藏版

和坂宿院町
 泉東壹丁
 國森鼻宗次

東京馬喰町二丁目

鳴村利助

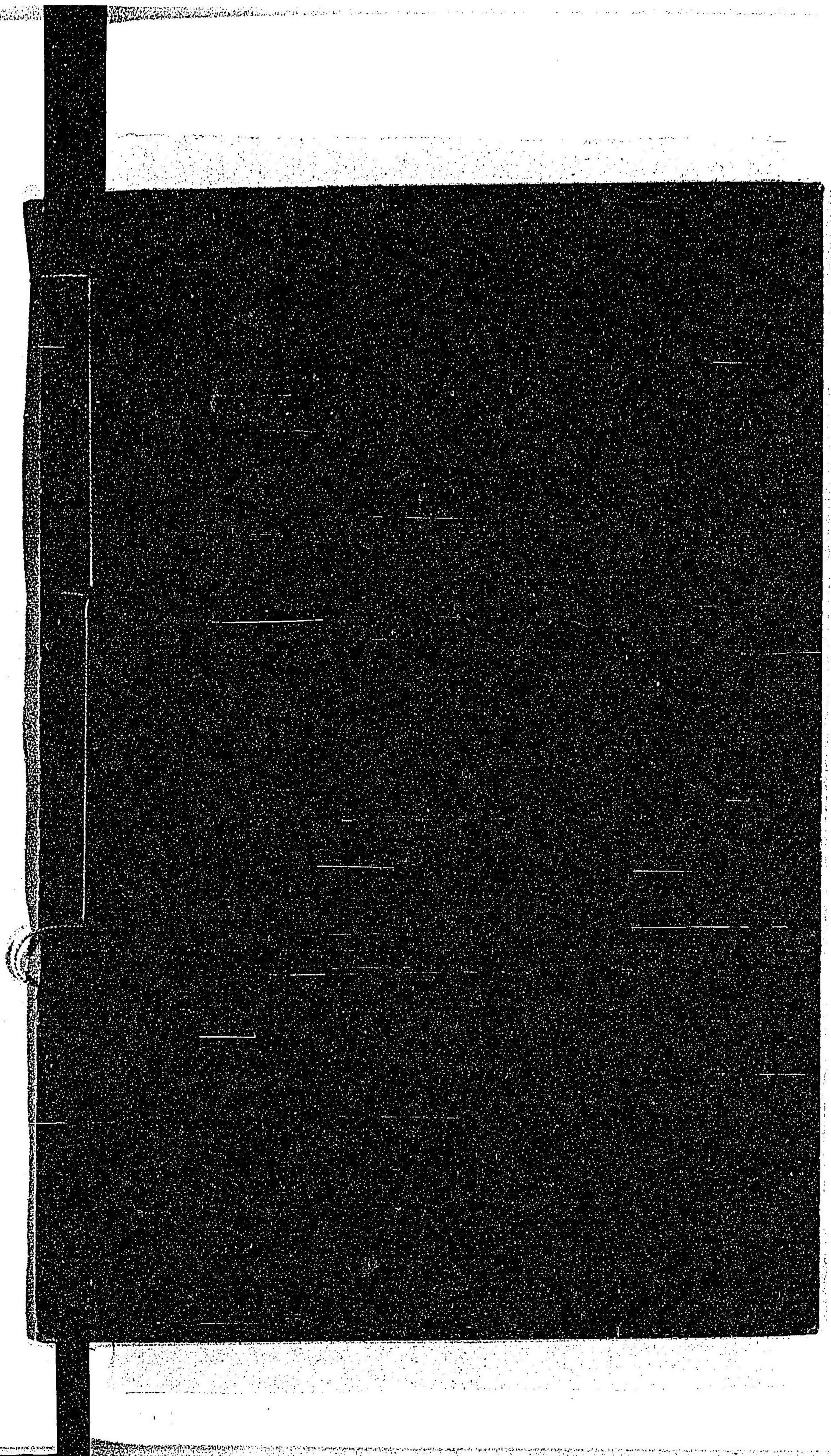
西京二条通柳馬場

若林茂助

大阪心齋橋通南二丁目

松村九兵衛

發兌
 書肆



水天新說



共十八本

8
18
170