

东  
明  
野  
志

重修東明縣誌序

邑有誌本禹貢而作也上古漆  
書籀文言多簡畧至夏而文明  
漸啟故禹貢所識者曰厥貢某  
某而土壤田賦徃徃繫焉詩三  
百篇首自二南暨卽鄘十五國

序一

多言風俗山川人物亦時時散  
見之周官得其意有職方氏保  
障氏之司孔子作春秋編年紀  
事而列國之變異灾祥書無遺  
佚洎嬴秦變封建爲郡縣戶口  
阨塞藏諸故府沛公入關蕭何

盡收圖籍以周知天下道里武帝拓郡二十八俾成輿圖以誇强大司馬遷作史記獨書河渠而餘多不及即班固地理志亦僅序其沿革分野而已明英宗詔天下輯一統志自遼古以及

序一

近代仕途以及隱逸山川以及巖壑風俗以及土產罔不畢具而天文之與地畝又皆闕然未備是先代之史書或此畧而彼詳或此全而彼漏求其詳悉而全備者莫誌書若甚矣誌書之

不可不作也東明於荒唐遐哉  
不可攷已在周屬衛戰國屬魏  
秦漢屬陳留宋乾德屬開封金  
屬曹州元屬大名至元間又屬  
開州明洪武初置邑於雲臺集  
尋以滄廢分屬開州長垣弘治

序三

四年始建今縣隸大名版籍蓋  
代殊而統亦殊也初曰漆繼曰  
寃句曰東昏改曰東明世異而  
名亦異也嘉靖丙申陳留高公  
橡知邑事迺作誌越六十餘年  
蒲城常公澄丹履之惜乎剗

未成耳厥後李公遇知修於萬  
曆之末年張公福臻補於天啟  
之癸亥鼎革來張公學知又纂  
綴焉煌煌乎一邑之文獻也今  
天子下令俾各州縣修誌書脩採  
覽斯亦太史陳詩以觀民風之

序四

義乎予奉 上檄乃延紳士集  
廣文諮議群謀會商衆聽從予  
而折衷之予受事弗敢玩且念  
三十年來生齒日繁民俗丕變  
如司土之陞遷士子之登雋以  
迄創造改觀營屯歸籍靡不屺

勉續貂句磨字刮恐以靴訛亥  
豕而滋疑貳至於地形之增圖  
東西朔南之界燦若觀星矣編  
次之改訂天地人物之類劃若  
指掌矣集成區爲八卷付諸梓  
氏其各類之弁謬爲臆說不過

序五

以管窺之誠發諸言論宣聖曰  
知我罪我又安計及哉皆

康熙壬子冬一陽生日

賜進士文林郎知東明縣事黎陽

楊日升題

重修縣志序

夫郡國志猶史也載山川城郭  
職官人物以迄風俗錢穀祀戎  
之事淳澆興革利弊盛衰之故  
爲可法可鑒而使司政者權緩  
急輕重而布置之興甚鉅也邑

盧序一

志之在前朝數經名人鉅筆稱  
大觀焉

國家定鼎以來近三十年文教聿  
興而邑志未有成書向雖草創  
一二葉率未脩也我

邑侯楊集虛父母來官茲土百

廢具舉而顧闕於茲書每於士  
大夫諮之未嘗畧刻忘也會

道憲孔公祖 郡伯周公祖以  
憲檄末屬遂開局於公延邑國  
學生袁子庠生梁景董段四子  
分曹執筆而以余偕清源戴君

盧序二

叅末議焉乃同王君學博與邑  
紳率諸父老朝夕聚議矢公且  
慎勿濫勿疎閱兩月而成帙以  
請諸公公手自刪定劑酌而潤  
色之分門別類各以鴻辭碩議  
綴其後俾覽者清若列眉而洞



如觀火緩急輕重布置之則靡  
弗畢脩誠萬世之龜鑑彬彬然  
不朽之業也書成會

今上從輔臣議徵郡國史修大一  
統志公其執牛耳者矣而屬序  
于余爰識其實如此猗歟休哉

盧序三

窃幸余之得附青雲而千里也  
謹題之于簡岢

康熙壬子仲冬之吉

賜進士出身工部虞衡清吏司主  
事邑人盧毓粹拜撰

重修東明縣志序

志也者固編年紀事之書也而磨世勵俗之大權出乎其中故事不惟其名惟其實詞不惟其工惟其直不然踵事增華雖美弗傳是以子輿氏有盡信書不

戴序一

如無書之嘆漆志如前諸序詳矣無容多贅今

上御極之十年從輔臣請命海內修郡邑志所以大一統觀風俗興教化也猗興休哉厥興甚盛邑侯 楊公承 上檄專纂修

之任公以江右名進士負上下  
千古之識挾網羅百氏之才不  
難獨出手眼勒爲不刊之典型  
乃不自滿假廣思集益延邑士  
之文學卓越者操筆以從俾學  
博王君雨若邑紳冬部盧君含

美分董其事余不佞亦得與聞  
閱三月而書成凡三十年間河  
海桑田疆域建置不無變遷也  
志其興廢所由來魴魚鴻雁政  
治民風不無改移也考其因革  
所自起官師選舉之遞新文章

經濟如在也有善必錄忠孝節  
義之間出懿行淑德非偶也寧  
嚴勿濫戶口田賦因時酌定務  
求得當可爲撫綏斯民者之前  
籌如他諸記誤述摭拾悉有依  
據若出於耳耳目目之外者率

皆屏去不取要之事該而典確  
辭達而體正期與左國司馬之  
旨相符云爾是役也搜緝靡遺  
分曹修飾共襄厥事者則袁君  
杜少梁君君實景君康海董君  
芊白段君公含也若夫潤色裁

定識記垂憲我侯楊公實總其  
成焉余不佞碌碌因人又安敢  
竄入諸君子著作之林乎雖然  
余竊幸矣太史公曰間巷之士  
欲砥節立名非附青雲之士惡  
能施於後世因忘固陋漫敷卮

戴序四

言付之梓以俟後之覽斯志者  
知今日亦有余不佞其人也余  
竊幸矣余竊幸矣

皆

康熙十二年花月吉日

賜進士文林郎原任清源縣知縣

邑人戴元誤

戴序五



續修東明縣誌序

東明古天雄之屬邑也宋以後  
隸大名路天雄為河朔巨鎮燕  
趙恃為屏蔽朱梁沙陀之所構  
爭大名為宋人捍禦契丹之要  
疆故其風俗獷悍尚勇喜鬪爭

序一

而東明東連曹濮陶單南逼祥  
考蘭儀地不一省省不一縣又  
與開州長滑時合時分最易藏  
奸匿匪而黃河由龍門砥柱下  
趨兗豫之平壤東明實當其衝  
一有潰決則村堡悉為巨浸城

郭亦傾圮可虞予以菲才來蒞  
茲土首詢河患無高山大陵爲  
之闕格洪濤出沒濟水濮河交  
會之以助其衝激之勢而漢時  
之金堤汴渠昔已破壞今皆有  
名無實至其風俗雖樸雅慕善

序一

之舊猶有存者而尚果敢好爭  
訟餘風未殄予亟求所以整齊  
化導之而未得其術因將高楊  
諸公所修之縣誌觀之見其首  
誌堤防自護城堤而外若孟華  
杜勝諸堤堰東西綿亘而長堤



至數百里如岡如陵交相密護  
而河不為患蓋昔人築堤障河  
之功其勤至矣然後知河患可  
平而後人之增修補築為不可  
緩也再考其人物則昔賢如閔  
子騫公西華皆邑人也後若吳

序三

祐之仁心劉昆之異政卞壺之  
父子殉節劉晏之轉運鹽鐵張  
齊賢之平章政事彪炳史策亦  
皆邑人也至若濟陽宮之篤生  
光武李道姑之誕育仁宗張留  
侯辟穀之地戶牖侯分肉之鄉

以及漆園吏之高傲溫子昇之  
文章莫不膾炙人口蓋高賢傑  
士世不乏人以是知地靈氣異  
而風俗之大可轉也然非記載  
詳明後之人孰從而知之誌之  
所繫詎不重耶但舊誌版已漫

序四

漶又多殘缺失次蓋自高公創  
其始常李張諸公繼其後楊公  
集其全訖今八十餘年未有續  
修成帙者予竊不自揆欲繼高  
楊諸公之志將取其舊而新之  
詢有雍正七年未刊舊稿加以

近今十餘年來未登於誌者依  
類而增入之遂延貢生董榮官  
吳鵬程李欽郡庠生范元福協  
同纂輯予畧加斟酌定未閱兩月  
而告竣不務博綜矜采藻而記  
注之克明彰瘡無失實差亦足

以信今而傳後矣因乏費未付  
梓武邑司訓張復振者以寒素  
友教後學獨捐歷年節蓄館俸  
資剗劂而是書乃獲觀成績修  
例有弁言因述諸同人纂修之  
勤捐輸之善而并及予孜孜求

治之隱衷庶幾不墮前人之成

規云爾皆

乾隆丙子菊月上浣

賜進士知東明縣事陽羨儲元升

題

序六

東明縣志舊序

自封建廢而郡縣立列國之史遂亡間有載筆之典皆不出於專職通論故無以裨化理於是郡縣之志作焉是志者史屬也夫志之體必天文地理政事人物世代風俗常變之迹沿革之由備書而詳紀之大抵如左氏史遷之法故曰志東明建置出於宋元兵燹之前不及悉而自我朝 民富庶之日建之而又遷且五十年矣不知無事之可書也而或者秉筆之無人未嘗有志焉如此脫有采風觀政之使遊于其境緣以樹之風聲則

東明縣志

卷之序

一

進退抑揚無所據矣尹茲土者教養之方寬猛之宜化民成俗之務無所因矣不亦大可慮哉豫無似自河南來筮仕于此悼茲闕典切欲壽諸梓而未遑適承督學御史通山朱公大名守石州高公移文到縣委以纂志之命即忻然不自揣其力之弗能也遂約諸生徒立凡例定程規門分類聚日夕采輯以教諭喬文岱總其事兩閱月而志始成凡六卷外附錄一卷首之以天文而次之以地理又次之以人物而又次之以公宇祠祀而又次之以古蹟田賦文章 然畢具再四訂正無少差

諺而志之體似近得之矣夫天道紀而仰焉有所觀矣地道紀而俯焉有所察矣人物紀而三才之義彰矣紀乎往者垂諸其後紀乎名者可以求其實可以知灾祥可以示勸戒可以廣見聞可以見政治之得失可以驗風俗之盛衰可以傳之永久而無敝也盖不獨於文字之間而采風觀政者必緣此有以得其情將來尹兹生者必即此而推廣其敬天勤民之道百世信之以為龜鑑可知也夫不作於前曷以傳於後不循其名曷以考其實此當道君子所以深慮而務循乎斯典也豫不佞

東明縣志

卷之序

一一

謹序諸首云皆

嘉靖十五年丙申七月望日知東明縣事陳留一亭高

豫子儀撰

又

國家奠鼎燕京天雄為右輔重地明介在澶匡控帶黃流襟會梁魯所稱燕京之戶牖非乎明故無志有之自嘉靖丙申令高君子儀始大都裁取簡朴語取色播不無遺采然而創獲自野其功鉅矣丙申迄今閱六十年所其間戶口之登耗賦役之煩簡名賢循吏之行業遞

異矧元精鬱淳人文濬啟冠帶履舄之盛甲於河朔而  
編續未次寥寥無聞非缺典與余不佞辛丑量移自漳  
檢閱舊志質以耳目所睹記不佞佚落之嘆蓋責將在予  
矣適今觀察孫公時守天雄與前觀察周公僉移檄修  
纂余數請之邑獻大夫士乃邑獻大夫士則共推轂孝  
廉張君詣元楊君楸貞董其事又延學博曹君暨邑庠  
表生輩相與博稽載籍廣詢父老下暨稗官巷說靡不  
攬拾二君挈綱釐目眎舊所增盖不啻倍馬編竣余不  
佞受而讀之恍涉元圃珉玖錯落弗揣愚瞽稍加讎次

東明縣志

卷之序

三

庶幾哉無遺采無佚事矣已復請折衷于廷尉劉心田  
先生先生夙擅三長著聲珥筆頃頤神漆園世味澹如  
也于是揖二君相與商榷而哀括之詳而且整質叅于  
文讀之則又恍登文石之陞金科玉條風驅電掃彬彬  
乎典刑之總會矣嗟乎從昔史家自宗春秋而外輒侈  
稱董史左國遷固今乘簡畧之後殫力搜括體裁則原  
本遷固摛詞則擷菁左國而是非得失凜乎董史之執  
簡從事要以聳善抑惡戒勸其心無失吾春秋家法夫  
志以述事事以出政政以辨民故考疆域建置則知河

患既徙形勝具存居今懷古興廢振墜當有安不忘危之思矣考田賦典禮則知及裘竭澤軸杼是虞儀容粉澤黍稷非馨當有義事緩急之辨矣考官師選舉人物則知懿行卓軌典型在望矜名飭節不問幽遐高山仰止葑菲必采有餘感矣考藝文祥異雜紀則知揆世證變天人同符多蓄廣見不遺龜毛經緯上下洞達常恠有明徵矣斯志也即名為畿南春秋齊晉左國史漢奚不可者予敦請三君時竊有懼焉前志之失在畧今志之得在詳前志之得在質勝今志之失懼文勝志以文

東明縣志

卷之序

四

勝即瑰麗盈幅於大雅奚當余茲懼今知釋矣持此以質之邑獻大夫士併以質之觀察公庶可無負觀風盛舉矣乎雖然奮筆千秋潤色鴻業黃流襟帶若增而高深者三君之任也展錯庶務鑒往揆來緣飭吏治以綱繆牖戶者司土之任也三君之任已矣司土之任寧有既乎余滋懼矣余滋懼矣將付殺青屬不佞謬叨司馬曹之命蒼黃弁言用志始末以俟之司土者豈

萬

年

月

日

知東明縣事蒲城

常澄撰



又

夫志以紀事也事以乘時也時遞轉則事遞新在古為列國史在今為郡邑志矣明志創自子儀高君甲子將週考功常君蒞茲土集詣元尉白諸君子肆力潤色又十餘年而余不佞濫竽其間撫今追昔時幾何事又幾何文章風物煥然改觀矣顧高志則質而未脩常志則脩而未梓究使後之人沿革莫窮風土莫究賦役莫稽而文獻莫覽也恐四封之內陰巖幽谷閉塞滋多矣余不佞實用凜凜受事之明年齋沐而請蒲城舊稿於詣

東明縣志

卷之序

五

元張君尉白楊君時兩君方事南宮未遑也癸丑臨軒召對封之花縣將戒行矣余不佞又長跽而請曰以先生逃稽遐覽數年精力終使沉伏於心忍乎且漆園畿輔戶牖冠裳玉帛甲於宇內而究令世代實錄湮滅弗彰於心又忍乎雨君唯唯始編次授余得卒業焉核事摛詞綱舉目張真尚書紀虞唐而春秋紀魯隱也厥後百原李公歸沐居里獻吾陳公賁捧過里余復次第請益蘄於信今傳後而二公不避勞怨集衆秉公力持直道議論嚴體裁正以視陳留蒲城之書益光大之不俚

不靡有兼長矣百里以內上下數千年間顛末了然使明之人覽而曰若俗美若俗惡若人正若人邪當必踴躍竦息法戒分塗則是志之用意微垂教遠也竊不揣沾沾自喜然又懼焉夫志何由作志占侯志疆域志山川俗尚之屬總以生民也志金湯保甲關隘之屬總以衛民也志官師學宮節孝之屬又以化民也民化則百嘉遂而治具昌太史採風貢俗總吉祥善事余不佞蒞明迨五年矣試按籍索之戶口較昔時何如習尚轉移較昔時何如則長吏年來生聚教養槩可想見尚敢以

東明縣志

卷之序

六

知我罪我聽之人言哉刻成余將解印去因叙重修始末弁諸簡端為低回者久之皆

萬 四十年 月 日知東明縣事箕谷李遇知

撰

又

志者編年紀事之書也時易事殊則一成者不得不變此志之所以修乎東明屢廢屢徙孝廟初復卜茲地其志創自高公一亭原編歲久無考今志則考功常公所修而未竟給諫李公所裁而壽諸梓者也逾數歲余以

撫院牘來淮事六月即徼恩去何能更議亦何暇更議  
惟是目擊時事不無目易而歲不同者如收頭倉吏大  
夫向累而今革矣鄉約保甲鄉兵向無而今剏矣他如  
孤貧之廣額里排之除苛學宮倉廩之繕修募兵置械  
之防禦種種因時起事皆原編不及紀者是可無以續  
之乎於是忘其固陋聊為補贅但未知與李公之良法  
美意稍有合焉否也謹序

張福臻譔

東明縣志

卷之序

七

又

縣之有誌在縣為編乘在國則為信史其中疆域之營  
建賦役之增損職官之臚列人物之誕毓紀載纂詳撮  
其大者忠孝節廉幽光潛德形容如繪令人一披閱間  
洞若觀火先師之懷文獻鄴侯之重典籍良有以也今

運際鼎革  
龍飛當代

時制之頒布倣諸先朝而同

中異因內革煥然更新彼先朝都人氏子女往踪遺  
行固不容泯沒無傳也余不敏承乏茲邑自分才短襪  
線識昧管蠡委不能擗穎效左氏史遷從事適直詣

桑老大人代 狩畿南諄諄委以纂志之命分何容推  
遂約廣文諸生考覈叅訂稽實列欵裁成一縣之編乘  
竊附國家之信史斯彼也前有創者後有承者厥作與  
述余俱不居第忝列司土之末僭為續貂爰付剞劂用  
志巡方問俗扶進風化者之美意云爾如曰作文章觀  
則吾豈敢肯

順治三年歲次丙戌孟秋吉旦知東明縣事張學知譔  
又

邑有誌本禹貢而作也上古漆書籀文言多簡畧至夏

東明縣志

卷之序

八

而文明漸啟禹貢所識者曰厥貢某某而土壤田賦往  
往繫焉詩三百篇首自二南暨邶鄘十五國多言風俗  
山川人物亦時時散見之周官其意有職方氏保障氏  
之句孔子作春秋編年紀事而列國之變異灾祥書無  
遺佚洎嬴秦變封建為郡縣戶口阨塞藏諸故府沛公  
入關蕭何盡收圖籍以周知天下道里武帝拓郡二十  
八俾成輿圖以誇强大司馬遷作史記獨書河渠而餘  
多不及即班固地理志亦僅序其沿革分野而已明英  
崇認天下輯一統志自遽古以及近代仕途以及隱逸

山川以及巖壑風俗以及土產罔不畢具而天文之與地畝又皆闕然未備是先代之史書或此畧而彼詳或此全而彼漏求其詳悉而全備者莫誌書若甚矣誌書之不可不作也東明於荒唐遐哉不可攷已在周屬衛戰國屬魏秦漢屬陳留宋乾德屬開封金屬曹州元屬大名至元間又屬開州明洪武初置邑於雲臺集尋以滄廢分屬開州長垣 治四年始建令縣隸大名版籍盖代殊而統亦殊也初曰漆繼曰冤句曰東昏改曰東明世異而名亦異也嘉靖丙申陳留高公祿知邑事廼

東明縣志

卷之序

又八

作誌越六十餘年蒲城常公澄丹艸之惜乎剗劂未成耳厥後李公遇知修於萬 之末年張公福臻補於天啟之癸亥鼎革來張公學知又纂綴焉煌煌

乎一邑之  
文獻也今

天子下令俾 各州縣修誌書備採覽斯亦太史陳詩以觀民風之義乎予奉 上檄乃延紳士集廣文諮議群謀會商衆聽從予而折衷之予受事弗敢玩且念三十年来生齒日繁民俗丕變如司土之陞遷士子之登雋以迄創造改觀營屯歸籍靡不黽勉續貂句磨字刮恐以靴訛亥豕而滋疑貳至於地形之增圍

東西朔南之界燦若觀星矣編次之改訂天地人物之類劃若指掌矣集成區為八卷付諸梓氏其各類之弁謬為臆說不過以管窺之誠發諸言論宣聖曰知我罪我又安計及哉皆

康熙壬子冬一陽生日知東明縣事黎陽楊日升題

又

夫郡國志猶史也載山川城郭職官人物以迄風俗錢穀祝戒之事淳澆興革利弊盛衰之故為可法可鑒而使司政者權緩急輕重而布置之無甚鉅也邑志之在

東明縣志

卷之序

又八

前朝數經名人鉅筆稱大觀焉 國家定鼎以來近三十年文教聿興而邑志未有成書向雖草創一二葉率未備也我 邑侯楊集虛父母來官茲土百廢具舉而顧闕於茲書每於士大夫諮之未嘗畧刻忘也會 道憲孔公 郡守周公以 憲檄末屬遂開局於公延邑國學生袁子庠生梁景董段四子分曹執筆而以余偕清源戴君叅末議焉乃同王君學博與邑紳率諸父老朝夕聚議矢公且慎勿濫勿踈閱兩月而成帙以請于公公手自刪定劑酌而潤色之分門別類各以鴻辭碩

議綴其後俾覽者清若列眉而洞如觀火緩急輕重布置之則靡弗畢備誠萬世之龜鑑彬彬然不朽之業也書成會今上從輔臣議徵郡國史修大清一統誌公其執牛耳者矣而屬序於余爰識其實如此猗歟休哉竊幸余之得附青雲而千里也謹題之簡岢

康熙壬子仲冬之吉

賜進士出身工部虞衡清吏司主事邑人盧毓粹拜撰

又

志也者固編年紀事之書也而磨世勵俗之大權出乎

東明縣志

卷之序

又八四

其中故事不惟其名惟其實詞不惟其工惟其直不然踵事增華雖美弗傳是以子輿氏有盡信書不如無書之嘆漆誌如前諸序詳矣無容多贅今上御極之年從輔臣請命海內修郡邑志所以大一統觀風俗興教化也猗與休哉厥典甚盛邑侯揚公承上檄專纂修之任公以江右名進士負上下千古之識挾網羅百氏之才不難獨出手眼勒為不刊之典型乃不自滿假廣思集益延邑士之文學卓越者操筆以從俾學博王君雨若邑紳冬部盧君含美分董其事余不佞亦得與

聞閱三月而書成凡三十年間河海桑田疆域建置不無變遷也志其興廢所由來魴魚鴻雁政治民風不無改移也考其因革所自起官師選舉之遞新文章經濟如在也有善必錄忠孝節義之間出懿行淑德非偶也寧嚴勿濫戶口田賦因時酌定務求得當可為撫綏斯民者之前籌如他諸記譏述摭拾悉有依據若出於耳目目之外者皆屏去不取要之事該而典確辭達而體正期與左國司馬之旨相符云爾是役也搜緝靡遺分曹修飾共勦厥事者則袁君杜少梁君君實景君康

東明縣志

卷之序

又八五

海董君芊白段君公含也若夫潤色裁定識記垂憲我侯楊公實總其成焉余不佞碌碌因人又安敢竄入諸君子著作之林乎雖然余竊幸矣大史曰閭巷之士欲砥節立名非附青雲之士惡能施於後世因忘固陋漫敷卮言之付之梓以俟後之覽斯志者知今日亦有余不佞其人也余竊幸矣余竊幸矣皆

康熙十二年花月吉日

賜進士文林郎原任清源縣知縣邑人戴元譔



部咨

禮部為遵 諭條奏事儀制清吏司案呈奉本部  
送禮科抄出該本部題覆少師兼太子太師戶部  
尚書保和殿大學士加二級衛 奏前事等因康  
熙十一年七月初五日具奏本月初六日奉

旨這應進講書籍知道了餘着該部議奏欽此欽遵于  
七月十一日到部除各部事宜應聽各該部議遷  
外該臣等議得保和殿大學士衛 疏稱各省通  
誌宜修如天下山川形勢戶口丁徭地畝錢糧風

東明縣志

卷之咨

九

俗人物疆圉險要彙集成帙名曰通誌誠一代  
之大獻也迄今各省尚未編修甚為缺典何以襄  
我

皇上興隆盛治乎除河南陝西已經前撫臣賈 纂修  
進 呈外請

勅下直省各督撫聘集夙儒名賢接古緒今纂輯成書  
總發翰林院彙為

大清一統誌等因前來查直隸各省通誌關係一代文  
獻除河南陝西二省已經前撫臣賈 纂修造

呈外其餘直隸各省通誌請

勅下各該督撫詳查山川形勢戶口丁徭地畝錢糧風俗人物疆圉險要照河南陝西通志款式纂輯成書到部之日送翰林院彙為

大清一統志恭進

睿覽可也康熙十一年七月二十四日題本月二十七日奉

旨依議欽此欽遵抄部送司奉此相應移咨案呈到部擬合就行為此合咨前去煩為查照本部覆奉

東明縣志

卷之部咨

十

旨內事理欽此欽遵施行

憲行

欽差整飭分巡大名等處河南提刑按察司僉事孔

憲票准

守道丁 關蒙

撫院金 憲行遵 諭條陳一案業經移取外照得

纂修通志所以光昭文獻上之黼座彙為一統鴻  
書誠鉅典也然而修輯之役必分任以始其事而  
後可彙訂以董厥成茲修是書者必先專責所屬  
蒐羅遺事叅訂成集然後再行總裁覈實允當序

東明縣志

卷之憲行

十一

次精嚴以彙全書今查直隸府屬舊志俱存可脩  
叅考但各屬志書自修輯之後其間年遠有事蹟  
未經紀載者合亟移會轉行採輯為此合關

貴道分行各州縣衛所延訪名賢博詢耆舊將修志  
之後凡有可錄未經記載者遍行採輯人有足傳  
務黜華而崇實事有可錄貴徵信而闕疑寧嚴毋  
濫寧慎毋狗續修成集彙送轉請移關到道為此  
仰縣官吏查照

憲票內事理即便延訪名賢博詢耆舊將修志之

後凡有可錄未經紀載者遍行採輯續修成帙裁  
訂申送以憑轉請

撫憲重加釐定以集大成慎無遲違須至票者

右票仰東明縣准此

東明縣志

總裁

巡撫直隸等處地方兼轄紫荆等關督理軍務兼理糧餉都察院右副都御史金世德

提督直隸順天等府學政侍讀 王澤

提調

直隸守道督理錢穀河南按察司副使 丁思孔

直隸巡道總理通省刑名驛傳事務山東按察司副使 董秉忠

鑒定

分巡大名等處兼管河道糧餉屯田馬政塩法驛傳河南按察司副使加一級潘世晉

東明縣志

卷之姓氏

十三

前任分巡大名等處兼管河道糧餉屯田馬政塩法驛傳河南按察司叅事 孔樾

督修

大名府知府 顧耿臣

前任大名府知府 周邦彬

清軍同知 戴其員

捕河通判 丁璟

糧馬通判 何英

前任糧馬通判 興永路

纂修

東明縣知縣

楊日升

同閱

東明縣儒學教諭

邢吉士

前任儒學教諭陞任天台縣知縣

王潤民

東明縣縣丞

汪源

前任東明縣縣丞改補蘭縣縣丞

孔檜

較訂

工部虞衡司主事進士

盧毓粹

山西太原府清源縣知縣進士

戴元

東明縣志

卷之姓氏

十四

吏部候選舉人

周雋

吏部候選舉人

尚國楨

舉人

張國欽

同纂

拔貢生

袁佑

廩膳生員

梁秀

廩膳生員

景命溥

廩膳生員

董珩

廩膳生員

段成章

續稿 雍正七年

東明縣知縣

周承濂

同續

丁酉科副榜

李臺

國子監監生

董說官

廩膳生員

劉慶曾

廩膳生員

吳鵬程

東明縣志

卷之姓氏

又十四

續修東明縣志 乾隆二十一年

總裁

太子太保兵部侍郎兼都察院右都御史總督直隸等處地方兼管河道提督軍務兼理糧餉紫荊密屬閩隘加三級 方觀承

欽命禮部右侍郎提督順天等處學政加二級徐以烜

提調

直隸等處承宣布政使司布政使加二級清 馥

直隸等處提刑按察使司按察使加二級永 寧

分巡大順廣等處地方兵備道兼管水利河道事務加二級 壯 德

鑒定

東明縣志 卷之姓氏 又十四

大名府知府加一級 朱 燠

大名府同知 劉 焘

大名府通判 吳元澄

纂修

東明縣知縣 儲元升

同閱

東明縣儒學教諭 李 淮

東明縣儒學訓導 李配元

同纂



廩貢生

吳鵬程

歲貢生

董榮官

拔貢生

李欽

廩貢生

范元福

較訂捐刊

原任武邑縣訓導廩貢生

張復振

東明縣志

卷之姓氏

又十四<sub>三</sub>

東明縣志 凡例

一志紀故實即古列國史也故分門以提其綱比類以疏其目庶觀者便焉

一邑志分為八卷卷首各有總序其有關於一邑之利病者輒以己意附論說其後

一志內人必書名用垂永久故臨文不諱

一建置雖小節必書示不忘也制不可缺者雖廢必書

一邑志之作民事為急故獨於田賦志紀載最詳

東明縣志

卷之凡例

十五

一職官選舉詳自近代昭信從也且前代多無所考間有一二可知者已於列傳見之故不復載

一官師惟據歷履直書鄉士夫惟據科第直書不敢直以己意妄加品隲其政蹟卓異名實顯燦者則別為立傳

名宦非離任久人物非身沒後雖功德可據亦不書匪直戒諛俟論定也

一名宦鄉賢詳著姓名防訛記也

一碑銘序記詩賦雜文係紀實事咏古蹟者舊小書

雙行附本題之下今悉移入藝文志中其本題之下仍載明詳藝文志以便觀覽

一舊誌欵項雖各以類分而接連刊刻無可加增今則分類另篇後有修者可加增續入

貢生張復振捐刻志板呈批

吳鵬程稿

貢生董榮官吳鵬程李欽閻學生員穆藝范元福  
尚鍾獻范逢金吳思敬孟繼聖支池岳炳煌等竊  
為尚義樂輸資繕刊刻以傳永久以宏表揚事竊  
惟全史在朝固以彰善而瘴惡邑乘在野亦將勸  
妍而懲姦蓋士行必資於開先而美善實憑乎倡  
首即今東明縣志上載忠孝堪與日月並懸次列  
節廉實同星辰共耀所關重大宜續其新非等細  
微勿淆夫舊榮等身司狐職胸乏班材即半解一

東明縣志

卷之捐刻

又十六

知詎云精金美玉而闕疑傳信不敢倒是顛非編  
載既成刊刻宜定念曠日待久豈是三夕數朝計  
資費頗多并非半斤十兩本邑紳士張復振者幼  
食廩祿老膺翰科月品旦評允矣忠原君子立心  
行事洵乎誠實老人不為一身之謀求全閭邑之  
舉好義樂善輕財重施跡其教授生徒不下四十  
多載據其束脩累蓄止是百五餘金久矣留心頁  
梨莫遂樂輸大願獨是東土之人衆矣縱有其財  
而無此心漆地之家繁矣即有此志而難其事茲

也不惜多金之費用成傳信之書是殆無所為而  
為亦豈有所致而至但薦賢為國必受上賞於  
朝廷而闡幽生輝得不食報於孫子乎為此公懇  
具是合詞伏乞

仁智老父師老夫子大施表彰美詞註批將褒出一字  
居然華袞之榮而嘉及片言頓起草茅之色矣曷  
勝寵藉無仍歡騰上呈

東明縣知縣儲 批

據呈紳士張復振孝友性成學行純備早歲食餼

東明縣志

卷之捐刻

又十六二

教授生徒多所成就後以明經官信都捐整魁樓  
克勤厥職不久告歸年彌高而德彌劭善行卓著  
茲又以邑志年久未修近纂輯告成剗削乏費願  
捐歷年節蓄館俸用襄厥事好行其德日益懇勲  
深可嘉尚本繇自當力為表揚用以風世勵俗而  
張紳急公樂善之誠亦與邑乘並傳不朽矣

東明縣志目錄

輿地志 卷一

圖攷 沿革 星野 山河

形勝 堤堰 古蹟 物產

風俗

建置志 卷二

城池 里至 舖舍 官署

學宮 祭器書 籍附 壇壝 諸神廟 義塚附 倉堡 社學 鄉約留 養局附

橋梁 壕墻 兵防

東明縣志 卷之目錄 十七

里甲 屯衛 戶口 地畝

河地 賦稅 條鞭 學田

義田 市集 課稅 鹽政

斗級

官職志 卷四

設官 宦蹟 生祠

選舉志 卷五

進士 舉人 貢生 叢舉

武弁

封爵

封贈

恩廕

坊牌

恩命

人物志

卷六

境內

僑寓

貞烈

雜志

卷七

灾祥

妖異

外傳

逸事

仙釋

寺觀

藝文志

卷八

疏

策畧

碑記

傳

東明縣志

卷之目錄

十八

序

銘

啟

詩

歌行

東明縣誌卷之一

輿地誌

提封列土部界攸分故先王立治疆域之辨先焉東明當衛宋曹魏之衝自周秦徂近代遞有沿革且黃河湮沒遷徙靡定不辨別其舊疆域舊名號則越代溷淆其中名賢發跡之區山川景物之勝胡由訂正是用援古以質今因地以循名詳叙始末附麗名義于左俾觀者得有所攷馬作輿地志

首圖攷為民辨疆界也次沿革明歷代之攸屬備稽

東明縣志

卷之一

輿地誌

一

考也次星野標天象之分署見天人相關也次山河著邑治之靈秀所由鍾滙也次形勝表域中之勝槩便省覽也次堤堰著境內之巨防為民捍患禦災也次古蹟彰隸屬之芳踪以興起來哲也次物產見方土之攸宜為民謀種植孳畜也次風俗列方域之習尚則主化者知補偏救弊宜何從也俾覽者一展卷而晰疆分界了然在目考世代而察天象覽山川而知形勝慎隄防而鏡古蹟辨土宜而轉移風習庶幾不媿茲地之良牧云

知縣楊日升識



圖考

按舊誌祇有縣城圖而四境之內缺然弗備非所以  
辨疆界明轄屬也爰命工人遍歷境內詳察村庄之  
相接與鄰壤之相連者分而著之繪圖為八庶境內  
攸屬一覽無遺矣  
知縣楊日升識

東明縣志

卷之一

圖考

二

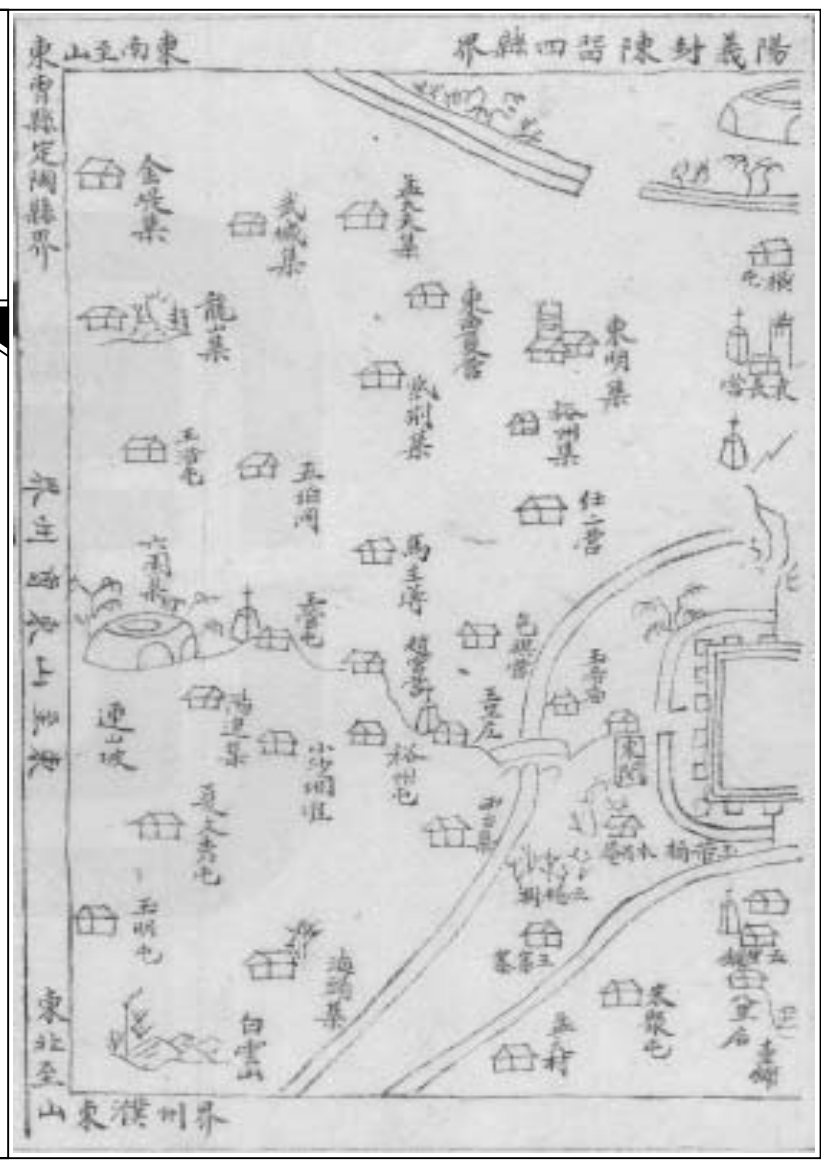




東明縣志

卷之一

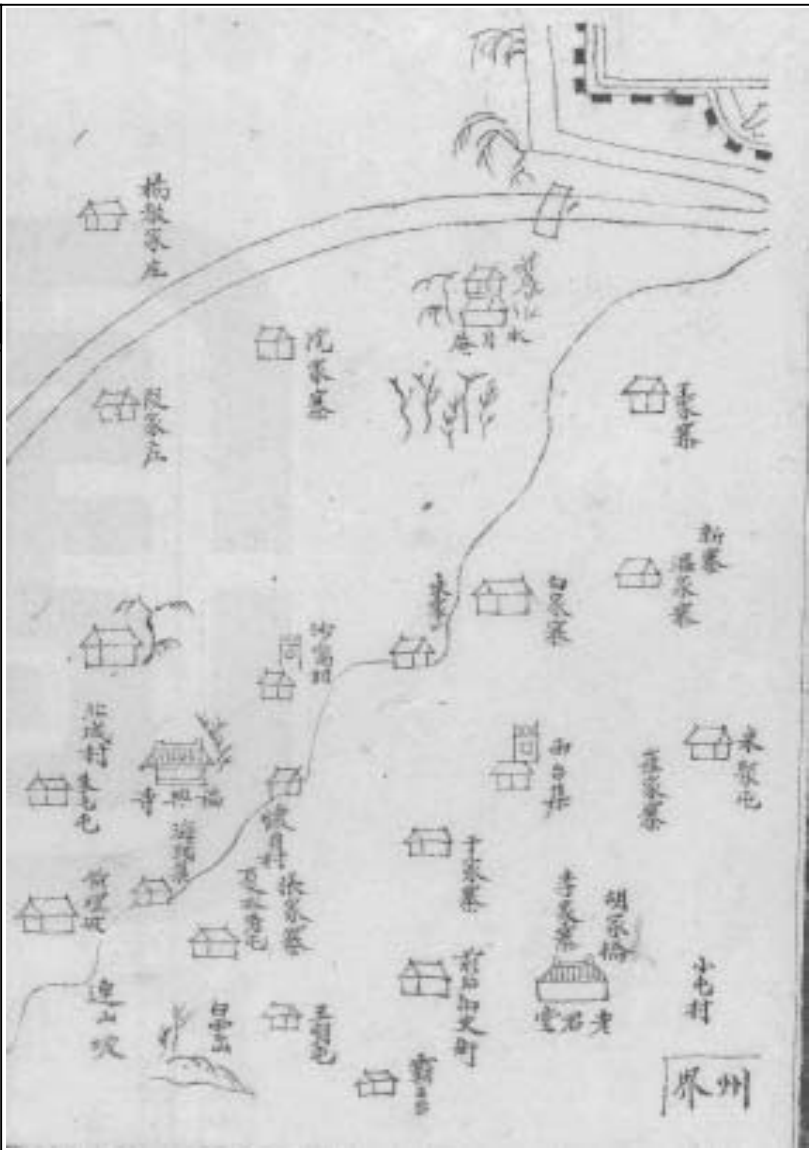
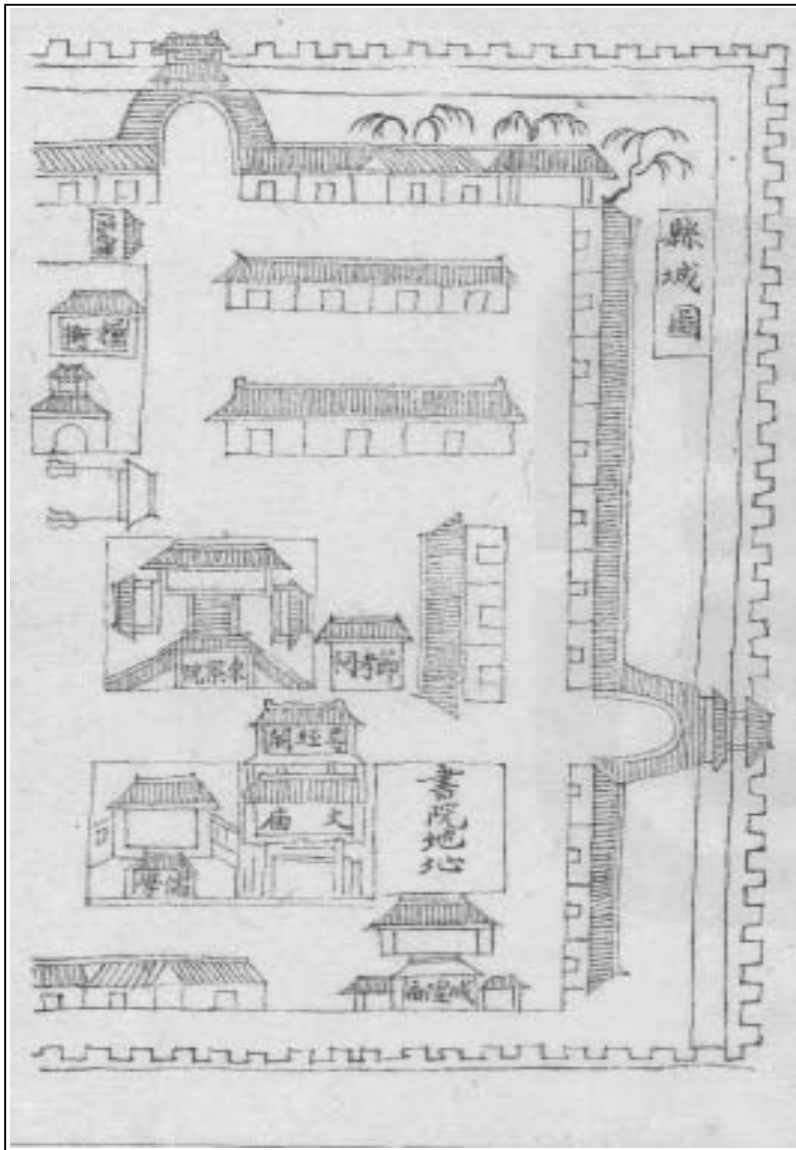
圖考

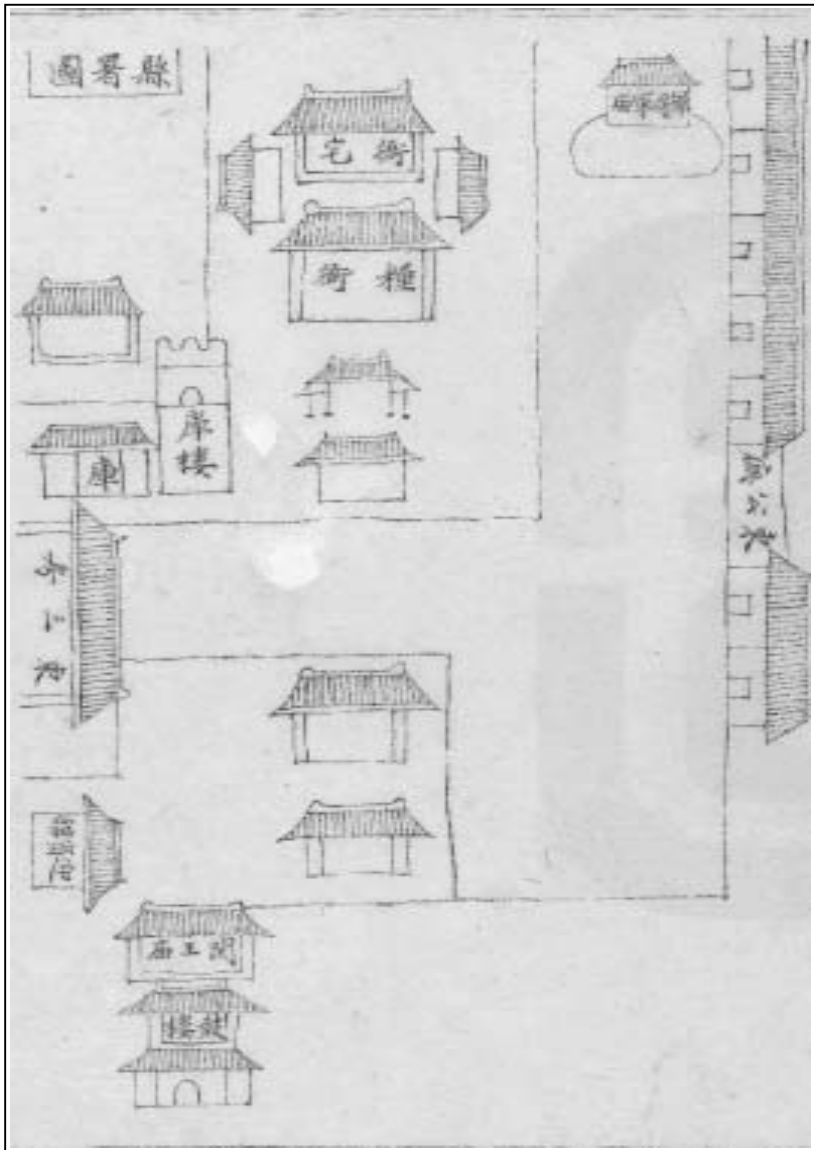








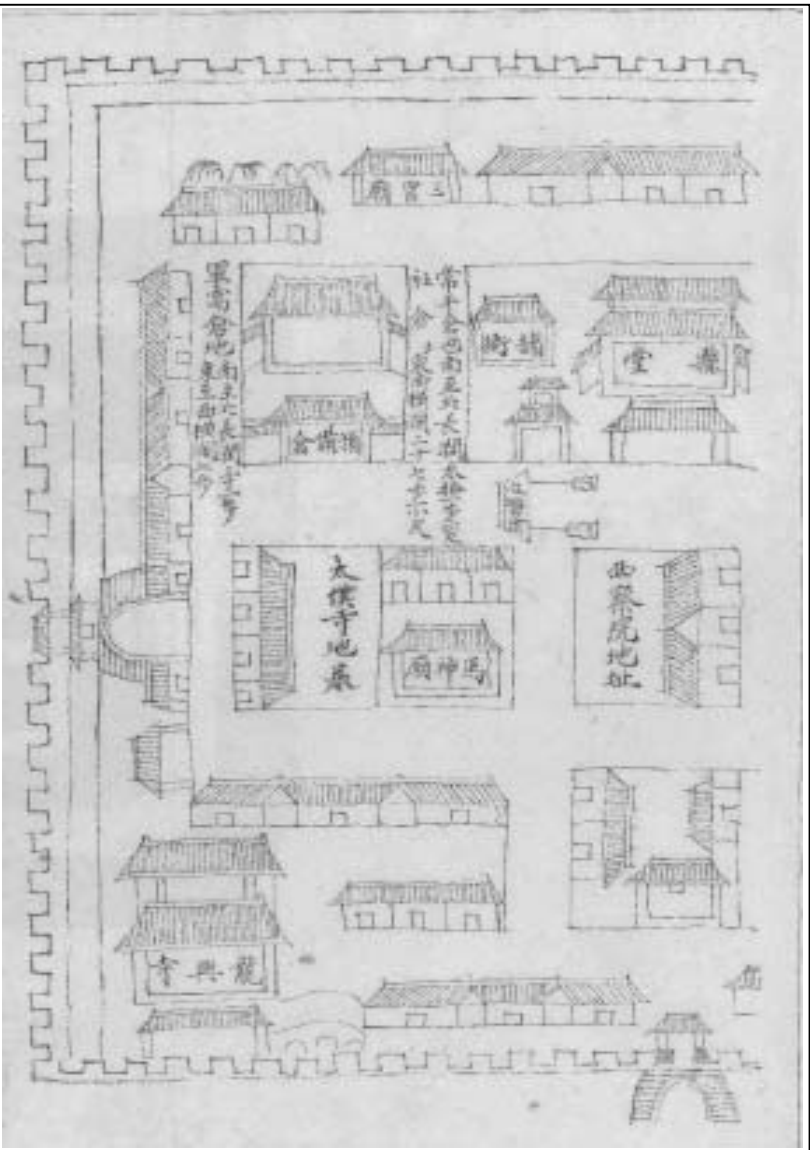




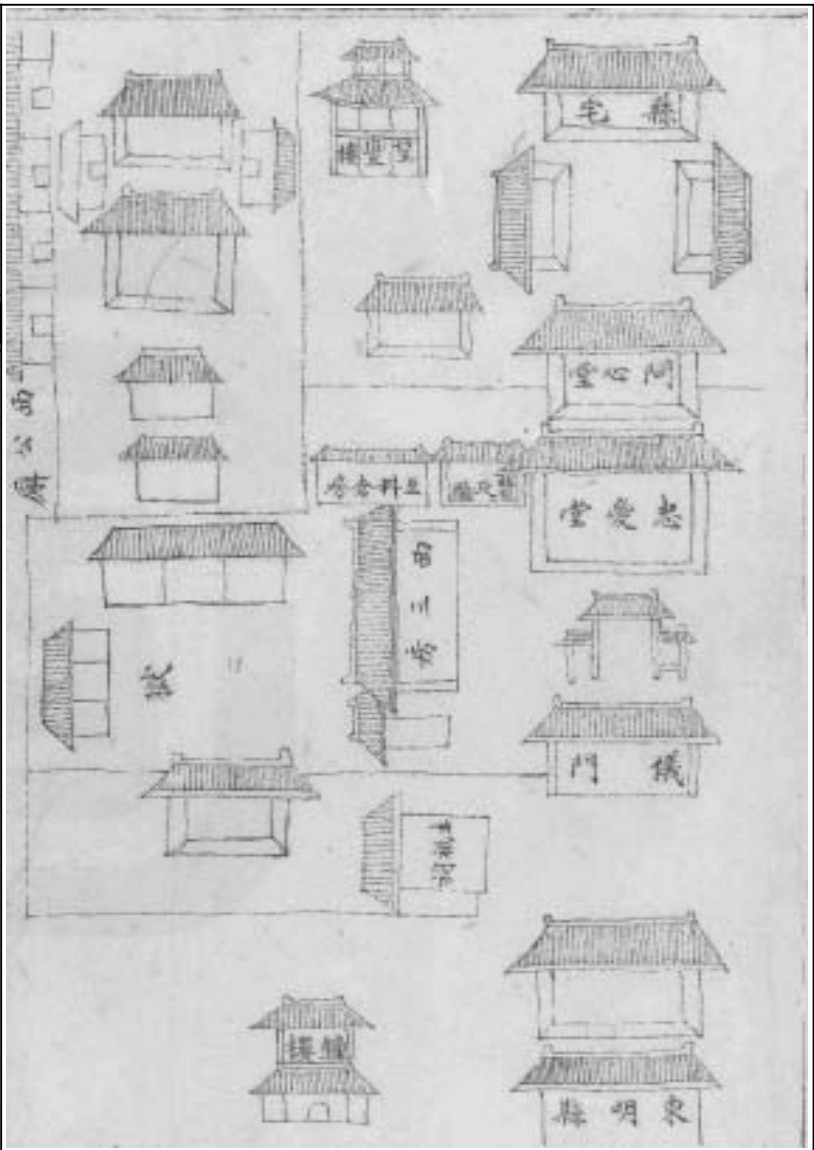
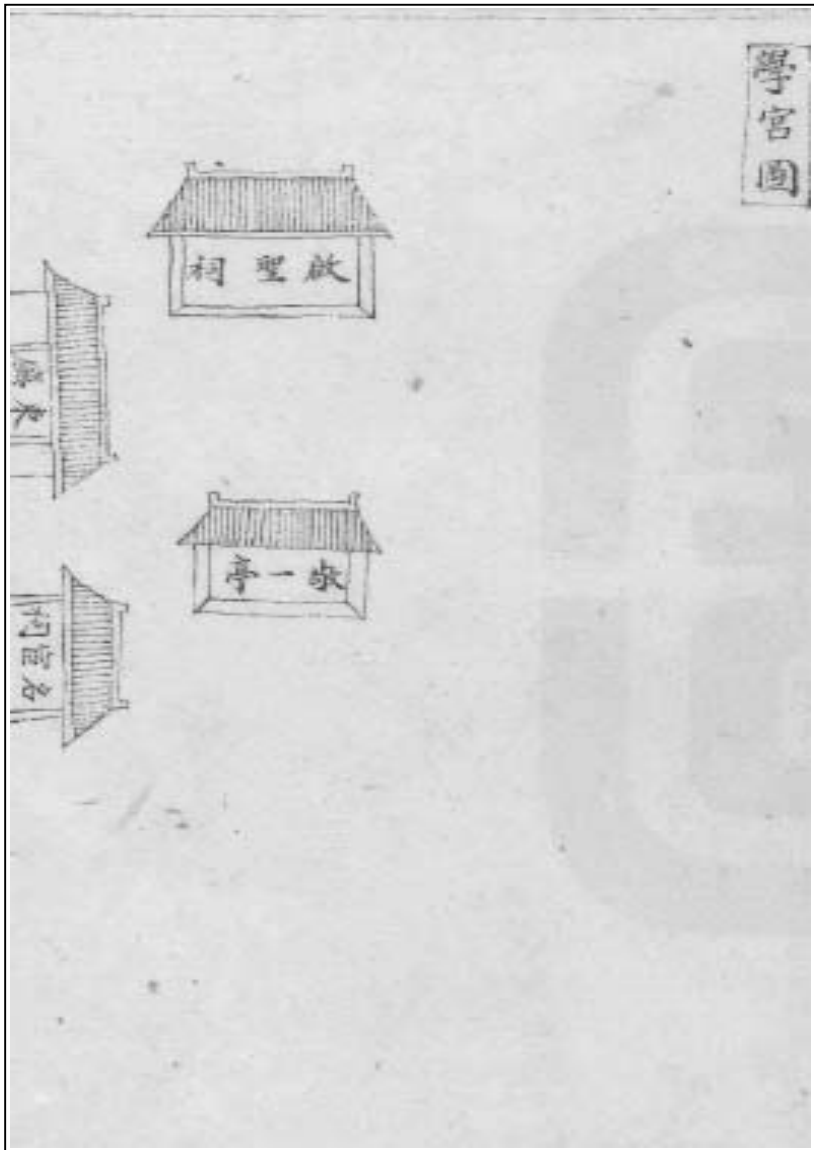
東明縣志

卷之一

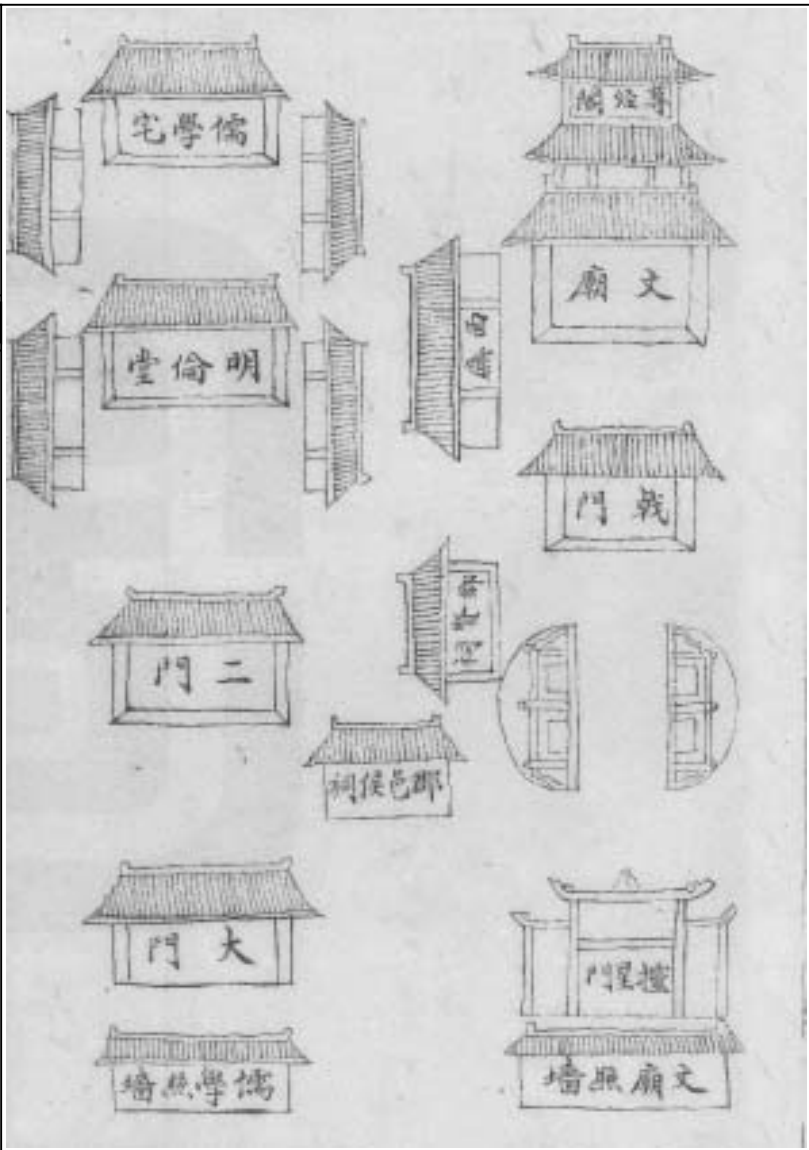
圖考



學宮圖







沿革

東明在禹貢為兗豫二州之域

周屬衛春秋時為儀邑封人請見處

儀封古東昏地詳見儀志

又為漆園莊周為吏處

宛句有漆園東明後徙宛句故地故云出輿地考

戰國屬魏

出舊志及文獻通考

秦屬三川郡為陽武之户牖鄉

三川郡今河南陝州農臨汝陽陳留等處

是也出文獻通考徐廣云陽武屬衛户牖為東昏縣隸陳留也

陳留按秦時户牖屬陽武至漢以為東昏縣隸陳留也

始皇東遊至此忽昏

霧四塞不能進故名其地為東昏

見河南儀封蘭陽志東昏故城在汴陳留

東明縣志

卷之一

沿革

十一

東北九十里出括地志

漢高祖定天下封陳平為户牖侯

武帝始置東昏縣

屬陳留郡

陳留宋地漢武帝置在雒陽東五百三十里今開封府是陳留郡在漢時領縣十七陳留

小黃成安寧陵雍酸棗東昏襄邑外黃封長葛尉氏鄆陵長垣平濟陰浚儀出輿地考

新莽改為東明

出一統志宋楊侃賦彼東昏之舊城易美號于新室似興廢之有時而圖

識之預出何以明而代昏符作畿千聖日

東漢復為東昏

出一統志

曹魏時廢為鎮

曹魏省天下郡縣以東昏地入黃濟陽廢為東昏鎮出輿地考及舊志

隋並廢陳留郡

出輿地考

宋乾德元年復即東昏鎮置東明縣屬開封府為畿內

邑

出舊志詳見輿地考開封府在宋時領縣十六祥符尉氏陳留雍丘中年酸棗東明扶描考城咸平封丘

陽武長垣襄邑鄆陵太康

建炎三年沒於金

金因之隸南京路

金國南京初曰汴京後更號南京出舊志

後以曹州屬縣

滄廢

宛亭南華乘氏三縣皆為黃河滄廢

乃割東明隸曹州屬河南路

時曹

州領縣三濟陰定陶東明

徙河北寃句縣地

今南東明集是乃東明寃句之交界處也出輿

地考及舊志

以東明故地通安堡改為儀封故儀封縣有舊

東昏城

金至大九年罷通安堡為縣改名儀封見舊志及儀封蘭陽志

仍割蘭陽等六

鄉為蘭陽縣

蘭陽東一取其首鄉曰蘭陽

以為名見一統志及河

六鄉

### 東明縣志

#### 卷之一

沿革

十二

南總志按蘭陽乃東明所改撥者今本縣張表屯迤北喬家等庄土田戶口尚屬蘭陽

元因之太宗七年割隸大名路

至元二年改屬開州

時開州領縣四濮陽東明長垣清豐出一統志及舊志

明洪武初避水患徙治雲臺集

今西東明集是

謂之新東明屬

北平布政使司尋復滄沒遂廢以其地分屬開州長地

治四年從邑民請仍以故地設縣大單集隸大多

開州割遠二十四里長垣割遠十里編戶三十四里

今增至三十六里

國朝順治十六年歸併懷彰二衛又增二十六營

按一統志及文獻通考輿地考子史諸書合而論之  
可見東昏東明異名而一色河南河北殊時而異地  
漢宋間縣治在儀封蘭陽之境金元後縣治在宛句  
濟陽之域一析入於濟陽外黃再割隸于開州長垣  
而其地分一置縣於乾德元年再請復于 治四年  
而其地合斯邑境廢置離合之大畧也嗟嗟鑿沿革  
于往來參時務之便宜則損益弛張之間當自有變  
而通之者矣

按東明為 畿輔東南界疆域錯繡東連曹浦陶單

東明縣志

卷之一

沿革

十三

南逼祥考蘭儀地不一省省不一縣不獨開州長滑  
土壤雜純而已以故逋逃易匿萑苻時警蓋操長吏  
之權僅及所部踰尋尺則不得過而問矣亡羊之路  
多峻狡兔之穴三窟良難控制此戊子圍城之後鑒  
要害而設督府於郡城非無謂也今承平議裁而充  
西兵備道駐劄曹州往皆奉勅兼轄鄰近州縣久亦  
裁其官各有分土恐後猾黠出沒非可朝檄而夕檻  
耳杜漸防微可為蒿目焉司牧者尚職思有分土無

分民之義和衷共濟嚴飭保甲安良戢暴庶此疆彼  
界民可恃以無危哉知縣楊日昇識

星野

舊志謂東明為古衛地應

志室壁在亥自危十三度至奎一度屬衛分河北今開封白馬夫名澶懷衛相濮皆衛分也唐天文志營室東壁諏訾也自王屋太行而東北負漳鄴東及館陶聊城又自河濟之交涉滎波濱濟木而東接東郡之地自閤道王良至東壁在豕韋為上流又循河濟而東接元枵為營室之分今考東明在戰國屬魏而其初則衛之故墟也當為營室東壁之分野

東明縣志

卷之一

星野

十四

按楊誠齋曰列星錯峙各有攸屬故星土有九野而九州之域于是乎分焉璣祥休咎靡不由之雖然天道遠人道邇北山公之善醫也先寢食而後鍼藥汾陰生之善筮也先人事而後說卦彼不務修禳昭格之經而猥云星野定數此與耳食何異  
舊以為屬營室東壁之分野列宿雖有定次若夫五星聚并合璧聯珠人事修於下天象應於上又豈有毫末之爽哉

山

白雲山在縣東北二十里郊原平街土山突起當平旦  
 時白雲與山色相映蔚然可觀因名史稱張良辟穀于  
 東昏之白雲即此故東明有白雲里附近有懷良村有  
 白雲寺舊傳前有張良洞今廢

查張良辟穀在漢中城固縣此或又一區也

龍光山在縣東南三十里龍山集迤西壘土為臺勢甚  
 高聳雖經黃河淤沒形尚突然特起元時有鄉民見龍  
 乘于上赤光閃閃屬歲旱禱雨有應故名又名龍掛山

河

黃河原在縣南十里響子口後徙杜勝集南關外去縣六十里許上接三門七井下灌呂梁二洪波濤洶湧今南徙

按史記河渠書漢書溝洫志及治河通考漢文帝十二年冬河決酸棗東南流經封入長垣至濮州抵張秋入海是黃河故道也明正統十三年河決陽武循響子口故道東流抵濮州張秋入海景泰五年始平弘治二年決封丘荆隆口漫於長垣東明昏墊特

甚河南以請上命大臣驗治自本縣斷頭堤迤南黃陵岡築堤三百餘里事完大學士劉健為記立于斷頭堤迤南之紙坊已奉議本府設判一員本縣設簿一員駐劄杜勝集專理河務嘉靖丙申年河既南徙辛丑年裁簿丙辰年裁判以縣正兼其事後萬曆十五年河復決荆隆口由長垣廣糧堤順流直薄東明城下漂民廬舍甚慘又恐東趨張秋運河事聞朝廷遣科臣督修故堤始得無害

響子口在縣西南二十里即黃河之故道也

按一統志其流奮激聲聞数十里故名

濟河在縣南三里即今之洪河蓋二水合流之會也

按桑欽水經濟水出王屋山為沅水東流為濟隱見

無常自東 石門而下歷浪蕩渠經陽武封 東出

東昏縣故城之北即陽武之戶牖鄉也漢丞相陳平

家焉東過平 縣故城南 本縣西南有平壩即古平丘縣坡流漫衍即濟河故

道俗謂平壩坡者是也 又東經濟陽縣南以城在濟水之陽故

名即古武父城漢光武

句縣故城南 本縣東北西臺乃宛句城故址前有河即此 經煮棗城南而

東明縣志 卷之一 河 十七

東出于陶 北東北會汶水而入于海

賈魯河在縣南六十里斷頭堤元漕運所也元工部尚

書賈魯所開故名自斷頭堤東北流入山東界

枯河在縣南六十里杜勝集稱東南夾河內乃黃河之

支流也今涸故名

洪河在縣東南三里許西由滑縣衛南波經洪門雲臺

口會濟水東北抵張秋等處入海每秋水至自洪門村

至十里舖数十里俱遭淹沒屢歲不收四十年知縣李

遇知督理開鑿遠洪河故道居民乃得稼穡



濮河在杜勝集西北由袁長官營經任二營袁旗營趙官營東北流與洪河合抵張秋等處入海原係濮河俗誤為普蓋訛傳云

濼河在縣南五十里李六屯迤東乃黃河之支流也禹貢云水自河出為濼由西南故黃河來自屯前遶向東北經范士屯前後復折之望東南方去入山東界今涸故道猶存

漆河在北門外玉帶橋下西自漆堤東北入洪河抵張秋入海

東明縣志

卷之一

河

十八

按漆河自佛堂村迤西河勢平隘每逢水發瀾漫而來一方患之居民累請疏濬未蒙允行康熙六年河決釘舡帮直奔漆河自佛堂至洪河門等處凡貳拾餘里衝為巨溪西方之人無復襄陵之患

矣

知縣周承濂識

乾隆辛未河決陽武順漆河東流兩岸坍塌漫愈寬經歲不涸窮民獲魚蛤之利每逢秋月雨集舟運可通漕河人稱便焉但逼近北城水盛直沒城根是在先事預為堤防耳

知縣儲元升識

佘家潭在縣東十里北曰長潭南曰圓潭相去里許  
黃陵渡在縣東南八十里源深而委小夏秋淫雨輒泛  
漲瀾漫不可防

杜勝集渡在縣南六十里

按夾際鄭氏曰州縣之設有時而更山川之秀千  
古不易故禹貢分州必以山川定疆界乃明邑山  
川屢經滄沒幾乎不可復識矣地勢平坦所謂山  
者不過土阜邱陵而黃河出沒溝渠甚多遇夏月  
淫雨則河水溢溢臯陸盡為潢洿民詎能有黍稷

東明縣志

卷之一

河

又十八

哉此山川未足示形勝而重為明邑患也

溝渠

附

八里溝在縣南孫家庄八賈魯河長止八里因名乾隆  
五年南陳里長屯窪下水無所洩知縣祁時新親度形  
勢於屯東開濬由八里溝東下長貳拾貳里並舊溝亦  
為疏濬民稱利焉

司馬波溝即芟河舊道也久淤塞乾隆十年知府任  
業度地勢窪下命開之典史張琰監修西自公西集起  
東至韓家崗入漆河長貳拾伍里

形勝

東縉西漆古稱名勝

出府志

擁強兵衛近甸大郡雄藩為屏為翰者具九縣

出宋楊侃皇畿

賦註云東明等九邑

長堤捍其洪流巨津井為沃壤居魯衛之域當南北之

中宜其復封疆之舊而著大邑之稱

出舊志

附邑十二景

五伯盟壇

五伯岡在縣東南三十里其地南錯宋壤東接魯郊

東明縣志

卷之一

形勝

十九

北望齊封西連晉鄙世稱春秋會盟之處良亦有據

哉今荒岡纍纍啼鳥嚶嚶伯業蕭條千年一瞬觀風

茲土者不無今昔之感

白雲仙洞

白雲山在縣東北相傳為張良辟穀處其山累土為

岡層巒疊嶂望之蔚然舊聞山前有洞名張良洞今

經河水衝沒查不可尋而突兀蟾蜿猶可想其寥廓

高翔之致故曰山不在高有仙則名信矣

赤水禎符

按水經明之坤方有齊陽故址西連武父漢哀帝建  
平初年田中產嘉禾有一莖九穗者昇哉逮臘月甲  
子而光武生於官舍其夜赤光滿室異香馥郁嗚呼  
地靈人傑有開必先明雖撮土蓋龍飛之地哉

### 荆臺春色

田真兄弟不忍分財相與泣于荆下越旦枯荆返茂  
為築上以培植之基成號曰荆臺距縣三十餘里遺  
址巋然每春和景明麗紫嬌黃隐隐覆蓋其上即花  
萼輝映之樓不啻也嗟嗟今原絕響閱牆接跡甚者  
詠和樂之章敦天顯之誼者非夫也

### 古築夕暉

臺在縣南四十里許宋康王屯兵處靖康間二帝北  
狩康王親帥河北招集義旅嘗於此築臺兵燹之後  
雖多所傾圮而故址屹然猶存當日薄西山長林倒  
影則臺挂餘紅牆迎反照牛羊下而烏鵲鳴遊人憇  
焉者無不曠然有憑高吊古之意

### 龍光聳翠

龍光土山也在縣東南三十里雖無崇岡峻嶺峭壁深巖而块比蜿蜒之勢酷似蟠龍元時有龍見於上赤光繚繞紫電繽紛居民遂霑膏雨嗣後有禱亦輒應每至虹消雨霽則牧童晒笠千層崖樵子曝衣於樹杪宛然圖畫且峯巒掩映濃淡錯落翠色如抹黛一邑勝境無右此山者倘有登高作賦之思無坐謝韓下風則得起多矣

### 高閣凌空

閣在學宮良隅命名尊經志興文也其制上下兩層

下則文礎綉柱盤厚地以莫基上則畫棟雕甍摩層霄而絢綵危欄環其外翠屏峙其中 廠軒豁令登臨者有揮斥八極逍遙物外之想每芳春暮景瑤草綉堦白雲當戶最足以供玩遊之賞是閣建科目彬彬或亦興起之力云

### 長堤烟柳

堤在縣南六十里杜勝南郭蜿蜒數十里為洪濤巨障內外植柳萬餘株翠蔭交加映蔽天日每當晚霧暝烟春風秋雨不減隋堤黛色行人遊憩其上天影

倒涵雲光四幕鶯篁蛙鼓悠然有山陰道上之想

### 黃河驚濤

黃河從天上來積石龍門而下澎湃浩渺軋盤涌裔  
兩涘堵涯之間不辨牛馬乃豫之北境一洪濤也邇  
來馮夷移馭太白南征旬隱匈磕之勢杳不及覩然  
秋水泛漲則擊律突撼猶然凌簷時也所謂千尋竹  
箭排雲下萬疊桃花蔽日飛 觀濤影而得其似矣  
枚乘著發而曰可以藻槩胸中洒練五藏豈虛語哉

### 漆園吏隱

東明縣志

卷之一

形勝

一十二

漆園乃莊子為吏處莊子閱經世務謂嗶嗶已亂天  
下倡無為之旨寄傲漆園據梧長嘯所著南華經若  
干卷世儒尊而信之不將桁楊聖知桎梏仁義哉然  
汗漫卓蹕齋 澄深浸假而當填填顛顛之世將以  
虛無襄王理謂莊生乃夢中人也經生學士咸膾炙  
之宜矣

### 魚窩垂綸

魚窩在縣南數里相傳為飛熊垂釣處嗟嗟坐茅可  
適何必鼓刀隨處可漁何必渭水西伯未田後車未

載固蕭然明邑一隱君子矣說者乃謂雍豫異境真  
贗莫憑而東海遺叟去西周幾千里可能旦暮遇哉  
矧村落洞宇俱有徵驗柰何忘考覆而失寓賢也耶

二賢勝境

邑西北境二十里許有二塚合抱狀如覆厦高數丈  
上有異梓梓下一祠內有泥像二相傳以為閔子公  
西子之藏里人塑而志之於戲擁篲堂下擯相兩君  
其芳行卓軌令人千載有遐思焉况履其地拜其祠  
瞻其遺像有不聳然景行者哉高山在目萬古如新  
往跡攸憑人緣地重倘令九原可作即為之執鞭所  
欣慕矣

堤堰

護城堤周圍八里許濶二丈高丈餘

萬曆十六年知縣朱誥重修

邑人副使穆文熙  
記畧載藝文誌

順治七年河決荆隆口水街城圯護堤悉頽北關外

中洲玉帶橋沒入漆河堤水與河合流弗通來往

康熙十年知縣楊日升重創玉帶橋復築中洲修城

堤植柳盤固數十年無患康熙六十年河決釘舡幫

堤橋俱傾入河城外咫尺即為巨浸縣城無復護衛矣

長堤在縣南六十里杜勝集南關外西入長垣即新豐

東明縣志

卷之一

堤堰

一十四

長村等堤東入曹州界綿亘二百餘里舖八十餘所

治間知府李瓚增修屬本縣者三十三里自大營

東起迤東三里為靳家口又二里至魏家口又三里

至玉皇廟又三里至劉皮口又一里至盛家口又一

里至杜勝集又三里至何二庄又四里至柳林又六

里至九埠口又六里至胡家廠又四里至紙坊集屬

長垣

萬曆十五年秋河決荆隆口由長垣東明一轉而東

將害張秋運河奏聞上遣科臣常居敬齎帑金祖舊



堤知縣朱誥經營增修高一丈五尺寬二丈置七鋪  
僉夫防守詔以府判縣丞董其事為常職

萬曆十八年知縣區大倫栽柳一十四萬餘株根結  
盤固二十九年三十年河連決恃堤固無恐

萬曆三十一年曹縣王家口開新河山東巡撫黃檄  
行本縣欲在黃河上流銅瓦廂等處修堤以杜潰決  
知縣常澄力陳不便大畧謂銅瓦廂等處俱隸河南  
與本縣相距百有餘里分疆別域夫役錢糧勢難措  
辦合無止將縣分管堤三十三里照舊增幫以防水

東明縣志

卷之一

堤堰

一十五

患會河廳謝請動銀一十餘兩召夫一千四百餘名  
令縣丞賀成名督修派夫六百名看守八月山東總  
河復檄行本縣修南北橫堤知縣常力陳不可乃寢  
康熙六十年河決釘舡幫由廣良長村等處歷長垣  
東明抵張秋奉

旨發帑重修河間府同知高鑛督工用土一十三萬八  
千六百三十八方每方價銀一錢二分共用銀一萬  
六千六百三十六兩六錢三分高一丈六尺頂濶二  
丈底濶八丈五尺較前益堅

長堤自知縣區大倫內外栽植柳榆一十四萬餘株  
邑勝境率稱長堤烟柳非徒美觀柳以盤結使固也  
邇來久不成林河屢決堤頗有衝沒處知縣楊日升  
補裁之然密邇杜勝營兵士樵牧葱鬱豈易望哉  
按河堤之修其不隸邑境者明萬曆三十一年總河  
數檄東明民夫協濟知縣常澄堅不奉令詳在邑乘  
固千秋之鑑也

本朝順治一二年荆隆河決分派東明柳梢四千束而  
郡守劉翰明以七州縣代其半非古矣康熙九年曹

東明縣志

卷之一

堤堰

一十六

縣牛市屯口決與東明風馬牛不及者濟寧河道乃  
派東明協濟柳多至一十一萬五千束邑民驚震家  
號巷哭知縣楊日升具巾道府是時道憲孔公 樾  
郡守周公邦彬也議不旋顧痛陳河臺更得撫院移  
咨遂蒙停運一半而道憲又接踵三申始蠲十分之  
五民命稍蘇按河臺派柳凡所屬州縣離河八十里  
者概免運柳東明距河一百八十里遼遠濶絕誰為  
之招可不為之痛心哉尤苦者運至河西復令轉運  
河東天塹既限民力弗堪是以半月之內納數已完

四月之餘實收未付延至歲杪楊知縣親謁濟寧道  
臺艱難回翔百計而後罷役協濟之難如此何如分  
土民而理之為不相擾也

金堤在縣東南七十里西接黃陵岡東接小張家灣黃  
河分派決溢之地 治間知府李瓚遣吏目泰茂修築  
凡二百餘里有巡檢司令廢

海頭集堤在縣東北二十里嘉靖四十二年修

漆堤在縣西十里

按縣東有漆園城縣北門外為漆水縣西居民築堤

東明縣志

卷之一

堤堰

一二十七

以障之故名俗訛傳為七堤附會其說者謂長七里  
名七堤非

孟華堤在縣南二十五里柳園店南一里許東抵山東  
界西入滑縣界綿亘二三百里

按肝城有孟華潭由滑縣南界東北注衛南坡漫衍  
于明邑故築堤以障之因名

斷頭堤在縣南七十里長堤截其首故名

杜勝賽堤在縣南六十里杜勝集迤北嘉靖十三年管  
河通判陳萬言增修

大堤在縣南六十里杜勝集東西起自胙城歷長垣東  
明曹縣單縣下至徐州數百里  
夾堤在長堤北大堤南

按東明世受河患洪武初河決 正統十三年河決  
陽武景泰五年始于 治二年決荆隆口萬曆十五  
年復決荆隆口舊志載之詳矣逮我

朝順治七年九月十四日荆隆水滄城垣四面崩裂十  
有八處計二百零五丈境以內漂沒人民牲畜廬舍  
東至六圈集二十五里東北至海頭集二十里滄沒

東明縣志

卷之一

堤堰

二十八

村庄七十七越界至曹濮直抵張秋北至司馬集二  
十五里西北至岸上劉家村二十里滄沒村庄四十  
九越界至開州西至西角集二十里西南至馬頭口  
三十里滄沒村庄六十八越界至滑縣地方老岸集  
薄長垣城下南至張表屯四十里東南至軍屯五營  
等處五十里滄沒村庄六十一原額大地五十二百  
五十六頃九十四畝零除杜勝集西北二面水勢未  
至餘旱地六十餘頃其餘盡成水鄉縣詳申請督按  
具 題得除荒蠲租如數八年冬決口始塞明年六

月二十一日復決渰沒如前

上嚴督總河河道給事林起龍特疏叅之至十二年春始塞陵谷變遷循響子口故道入洪河剩水拍岸委折而東北至張洋口凡二十餘里泉源經旱不竭過張洋口二里通張秋大抵斷續相連而又有漆沁諸河縱橫成渠者不可計後此脫有不虞諸河分支流以承之水勢必漸殺然須由張洋口一帶稍為開導使斷者連塞者通一往抵張秋入海而昏墊為魚之患斷可獲免此萬一不得已之救藥行之無弗效者

東明縣志

卷之一

堤堰

二十九

若河使諸官嚴隄堰慎偵防不啻守國禦敵則患可不作矣

古蹟

南舊東明廢縣 在南南三十里南東明集迤北即舊志所謂東明鎮遺址猶存

西舊東明發縣 在縣西十五里西東明集即舊志所謂雲臺集也

宛句縣 在縣東北東臺里李家屯有莊子墓墓前有觀址經知縣楊日升重建有靈泉湧出深丈許

南華縣 在縣東十里許西臺

舊濟陽廢縣 在縣西南十里滿城村迤西故武父城

東明縣志

卷之一

古蹟

三十

也城在濟水之陽故名光武生濟陽宮即此

平 廢縣 在縣南五十里平堽坡東漢為平 縣一

統志陳留有平 在縣西北九十里正當東明之境

漆園城 在縣東十里裕州屯前即莊周為吏處原有

逍遙園久廢經知縣楊日升查出四至立石為記

戎城 在縣西南十里按水經濟水東過戎城即此俗訛為盈今復名滿城

外黃城 在縣西南四十里黃明集漢時為縣

煮棗城 在縣東十里史記蘇秦說魏襄王曰大王之

地東有煮棗徐廣云在濟陰宛句是也

龐居士莊 在縣東南六十里舊賢寺後居士漢時人世居此修行證果遺庄尚在唐開元間建寺其前因名舊賢

東臺 在縣東北十五里即古宛句縣

西臺 在東北十里即古南華縣

文臺 在縣東北數里宛句故縣俗傳晉文公行樂處故名烈士傳曰隱陵君施酒文臺即此邑

秦臺 在縣西南二十里秦始皇東遊至此昏露四塞

東明縣志

卷之一

古蹟

三十一

因築臺以壓之迄今名曰秦臺

雲臺 在縣西南十五里

霸王臺 在縣北五十里秦圍趙楚懷王遣宋義項羽救之駐軍於此築臺

康王臺 在縣南五十里靖康間金圍汴時康王總率河北募兵入援築臺於此駐軍

荆臺 三田哭紫荆處

漢軍營 在縣東南六十里大馬王家村迤東俗傳漢高祖領軍經此因暫駐馬有軍騎一大馬故以馬名

付

垂都 在故宛句縣界史記云垂都焚即此內有垂亭  
五伯堦 在縣東南五十里春秋屢會盟於此

黃陵崗 在縣東南八十里

黃軍營 洪武初年大將軍徐達奉命取河北自中灤  
渡河遣宜春侯黃彬出大名路彬駐師大善集西南  
三里依河而陣檄論諸縣皆望風降服不血刃而大  
名遂定因名其地曰黃軍營

牧豕澤 東漢吳祐年二十常牧豕於澤中行吟經書

東明縣志

卷之一

古蹟

三十二

遇父故人謂曰卿二十石子而自業賤事縱子無耻  
奈先君何祐辭謝守志如初後舉孝廉

太公墓 在縣南四十里郭堯屯舊名姜照村按一統  
志載咸陽臨淄范縣皆有公塚恐咸陽為是蓋公雖  
封齊而未嘗之國此必衣冠塚耳元初尚有前代勅  
修廟宇斷碑猶存

閔子騫墓 在縣西北二十里厥土堅剛徑五十畝如  
覆夏其地因名損城塚旁有祠有司歲時致祭

公西華墓 在閔子墓東二十餘步土亦堅剛徑五十



畝旁即名為西華村與閔子並祀於一祠

晏嬰塚 在縣西南四十里墓前有祠嘉靖元年廢

莊周墓 在縣東北十里漆園城內墓前有廟

王孫賈墓 在城東五里俗名王孫孤堆

陽貨墓 在城東三十里陽進集

齊王塚 在縣西南二十里許嘉靖初附近農夫耕地

得一印工人相之為齊王印舊傳為田橫墓考之史

田橫死於洛陽當不在此按齊王田儋死臨濟亭或

此

東明縣志

卷之一

古蹟

三十三

單雄信墓 在縣治內東北隅

小單墓 小單俗傳為雄信之子墓在縣東南十里上

有古剎

符單墓 符單俗傳為雄信之婿墓在縣東南七里

吳恢及子祐墓 在縣西二十里吳家村今吳姓者皆

祐之苗裔也按明邑代罹兵革勢家鉅族無數世以

上者豈吳祐多厚德獨綿蔭不絕耶故址及石人石

馬尚存

金副使墓 在縣東北二十五里

楊昶墓 在縣南二十里

朱旺墓 在舊縣南十里明勅修戚寧伯墓也

朱海墓 在縣南四十里明勅修朱都司墓

姜千戶墓 在縣治西南隅公宣府衛人正德間奉命

勦捕流賊戰死於此因葬之云

喬指揮墓 在縣西北三里許公正德間奉命勦薊賊

劉六等戰死於此因葬之詳見宦蹟誌舊誌  
失載

小娘子墳 在縣東十里裕州屯南乃元順帝時哈麻

丞相繼妻之墓元至正元年立今石羊石龜石柱猶

東明縣志 卷之一 古蹟 三十四

存

青塚 在縣北十八里柿子園迤南塚上各有青草故

名俗傳為昭君墓非

八義墳 在縣北關外里許王民田美等八人俱無子

結為弟兄置塋一所異姓同葬時稱為八義園

石司馬墓 在縣北漆河岸與其子金吾公茂恩巋然

兩塚耕犁周環荒涼殊甚購土樹表剪除荆榛於尚

義之君子有厚望焉

物產

木之屬

榆 柳 松 栢 柘

槐 桐 楸 椿 青

楊 楮 棟 棠 棣

蔬之屬

芥 芹 葱 韭 茄

蒜 菠 苳 蔓菁 蘿蔔

同蒿 蒿苳 羊角豆 龍瓜豆 蒼苓

東明縣志

卷之一

物產

三十五

香菜 苦苳 勺菜 莧

花之屬

蓮 牡丹 芍藥 菊 萱

葵 木槿 薔薇 鷄冠 夜合

玕珠 海棠 月季 千葉桃 小葵

千葉榴 米殼 石竹 金雀 後庭

匾竹 牽牛 玉簪 絳桃 刺梅

玫瑰 碧桃 玉盆 蓼 木香

單之屬

蘭 小藍 紅蘭 紅花 蒲沙

苜蓿 蓬蒿 葦 茅

瓜之屬

西瓜 東瓜 王瓜 菜瓜 甜瓜

絲瓜 木瓜 瓠 南瓜 地瓜

酥瓜

果之屬

梨 棗 桃 李 杏

梅 柰 杜梨 沙果 柿

東明縣志

卷之一

物產

三十六

榴 羊棗 葡萄 櫻桃 核桃

楸子 蘋果 文官果

鳥獸之屬

鷄 豚 牛 羊 鶩

鴨 烏 鳩 鵲 練鵲

燕 鴿 鷓 鷓 鵲

鶚 黃鸝 杜鵑 鷓鴣 啄

鳧 雀 鶇鶇 鷓鴣 梟鷺

犬 兔 狐 狸 獾

猫 鼠 狼

魚之屬

鯉 鯽 白鯿 鱧 鸚鮎

鰱 鰕 鱉

藥之屬

香附子 地黃 兔絲子 天仙子 茴香

天花粉 荊芥 薄荷 枸杞子 椒

半夏 宜男草 蘇子 遠志 桑白皮

艾 忍冬草 牽牛 山藥 葶藶

東明縣志

卷之一

物產

三十七

車前子

按邑無山川之奧衍而材木果蔬不匱於用蓋以其培樹者久也庚寅河決而後長林碩果悉委波濤拱把視為奇瑞桔槔寥若晨星雖司牧下勸植之令而索綯負耒胼胝不給誰暇寬然為十年之計哉徐而復之非旦夕之效矣

國初以來休養生息百有餘年物產所滋較右列所載頗為繁饒所謂天不愛道而地不愛寶也勤以植之節以用之利其利者其善體此意哉

風俗

東明二地沃衍風氣朴雅慕善耻菲尚果敢喜工直能讀書訓子有古人風雖好健訟而淳良者居多焉

出舊志

軍民雜處民刁多盜

出明官制

按明邑風俗成化以前尚多樸茂邇年來服務華巧謙務豐腴至嘉會大禮非真以纁幣相矜高即如果餌之類亦務奇麗以俗觀飛金傅彩雕刻鏤削粧成蟲魚鳥獸之形飾為花卉簾籠之象抑何侈也嗟嗟明月之殊飾之以銀黃百年之木破而為犧尊見

東明縣志

卷之一

風俗

三十八

謂非其故矣晏子有曰國奢示之以儉國儉示之以禮司風化者幸注意焉

古志

明俗能讀書訓子即近日制舉之盛可見乃若昔日趙千趙萬之徒今王鶴年周三瞎之黨皆嘯聚劫殺至千題奏而其鼠竊狗偷又不知幾多則所謂民刁多盜亦非誣也猶幸慕善耻非自其天性一召募則輸馬輸金一勸諭即施草施豆禽跖魁耕何其兩著而兩不相化哉至若果敢之風可守可禦而或衽金蹈白睚眦傷人毋乃果敢而窒乎噫湍水東西顧在

導之者何如耳

知縣張福臻識

按東明風俗在成化嘉隆間敦樸醇茂禮樂休明賢才蔚起何其盛也至萬歷時始以侈聞自啟禎來獄訟漸繁盜萌漸熾我

朝定鼎甲與與民更始而明俗漸次肅清曠然一變迫戊子東寇作亂殺人盈野庚寅荆隆河決百姓為魚後先數載刑政失平剛柔愆節此人心所以日變風俗所以日移也雖故俗之美讀書訓子慕善耻非尚果敢喜正真者原自孔多而其間好勝樂貪亦或為

東明縣志

卷之一

三十九

苗中之莠司教化之責者可不知所變計哉

舊誌

本邑自兵燹繼作水患頻仍風氣亦少殊矣數千年来際昇平之盛沐休養之澤流亡復而力作勤乃稍稍克如其舊我

皇上乘乾御極敬天勤民豐穰屢告兼以

聖諭諄諄教節儉訓禮讓故邑雖僻壤亦有富庶之風司土者即其慕善耻非之心果敢正直之氣為之因勢利導即一二稂莠何不可化為嘉植哉重熙累洽之休是所望於今日矣

