

23 SEP 1937

中華民國二十六年八月十一日出版

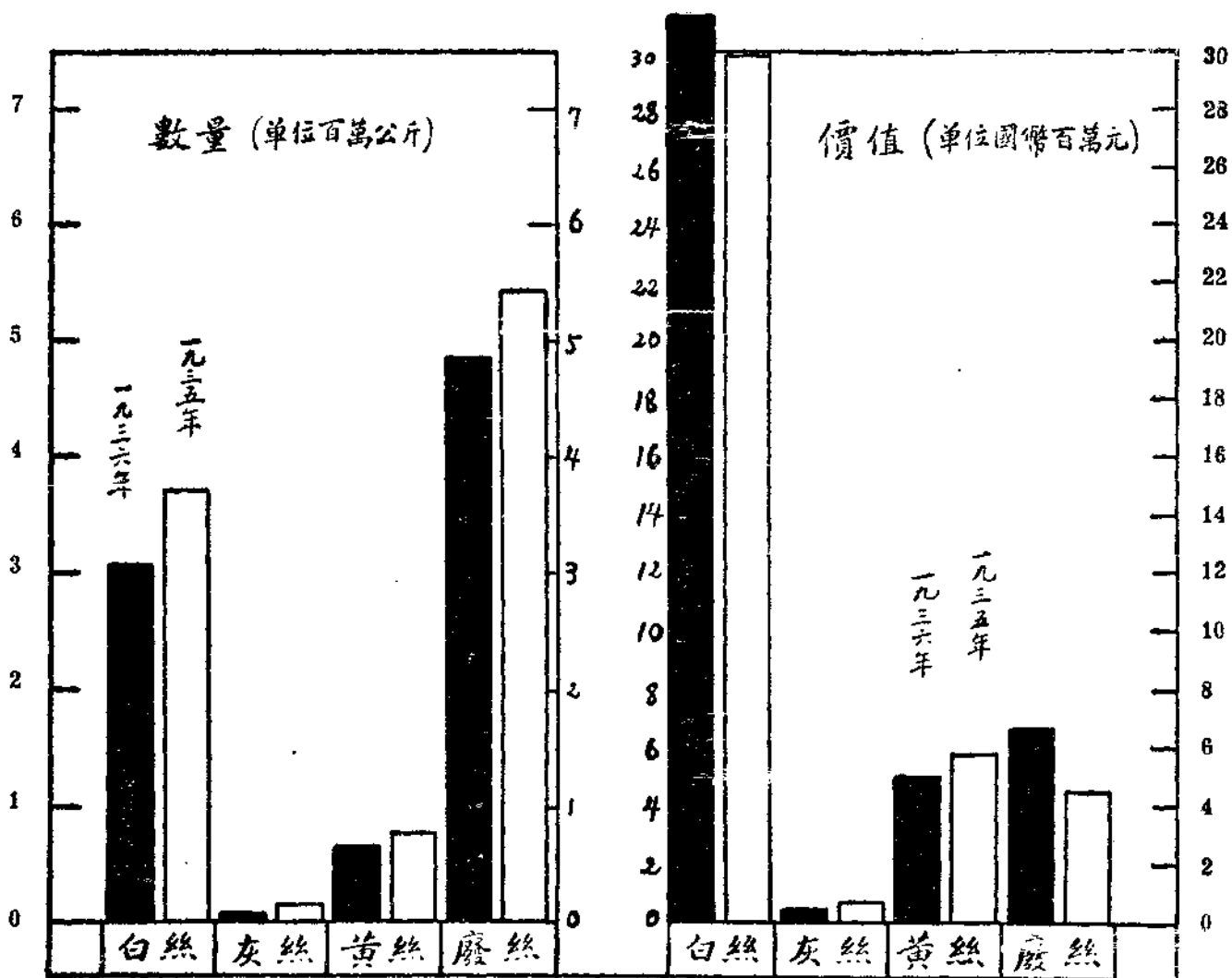
國際貿易情報

FOREIGN TRADE BULLETIN

實業部定期刊物第十種週刊

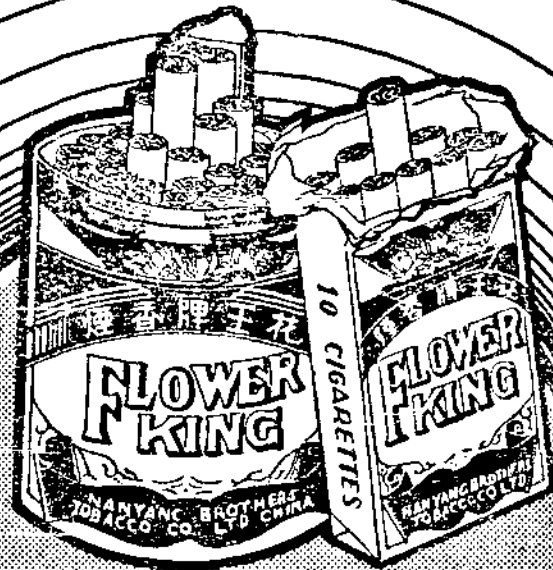
第二卷 第三十一期

圖比較別類按值數輸出絲生



實業部 編輯 國立北平圖書館藏

五枝煙香



南洋兄弟煙草公司出品

金馬牌



夏令衛生用品



碗盞用畢油膩
 異常以鸚鵡牌
 臭精洗滌油垢
 盡除且有消毒
 作用特別衛生



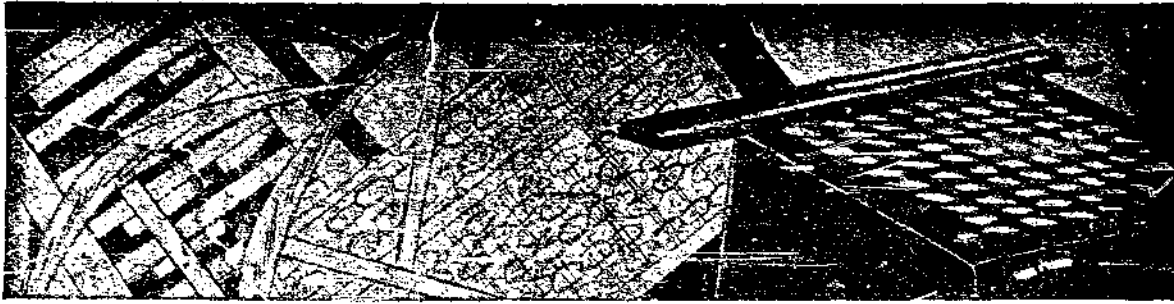
夏日所着夏布衫
 褲加以搓擦極易
 拼絲他如蚊帳被
 單幅負廣大搓擦
 費力肥皂亦難塗
 勻用洗肥皂精不
 須搓擦諸弊可免

鸚鵡牌洗滌皂精

首都化學工業公司出品

上海徐家匯路八九五至九五五號 電話二九六二七

經售處 各大公司大商店及藥房



國際貿易情報目錄

第二卷 第三十一期
每星期三出版

進出口商品研究

火腿(續)

進出口商品市況

絲 棉布 植物油 紗花 糖 五金

國內外貿易報告

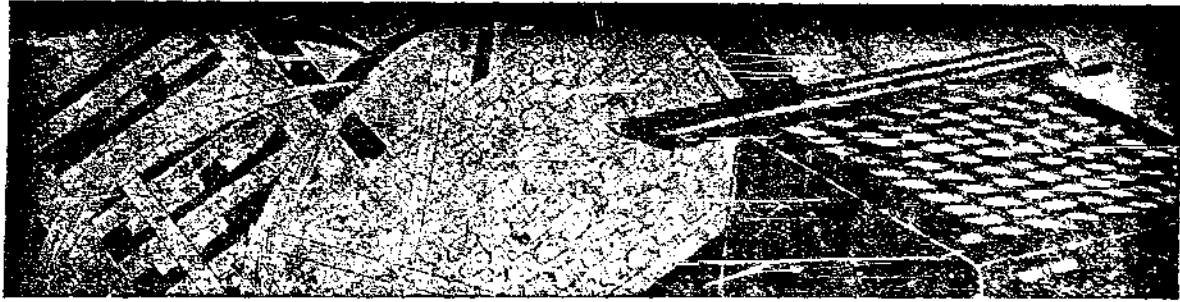
蘇聯石油在國際市場之地位

日本產繭處理統制法與生繭乾繭之交易

瑞典紙漿生產與其製紙業

國外關稅規則





一九三七年印度錫蘭荷印之茶出口比額增加 愛沙尼亞減低生棉進口稅 葡
 萄牙管理棉花輸入 羅馬尼亞更改進口限制 澳大利亞新訂無線收音管
 愛爾蘭新訂毛絨絨線織品之輸入比額 波蘭實行管理純食品輸入條例

國內稅捐規則

禁止鐵類出口

貿易介紹

生皮 薑、茴香油 羽毛、廢絲、舊絲綿 麻袋

國外貿易消息

日本智利間之碘協定成立 本年上半年美國對外貿易統計 德西商約內容 日意貿易協定 美蘇將訂商約

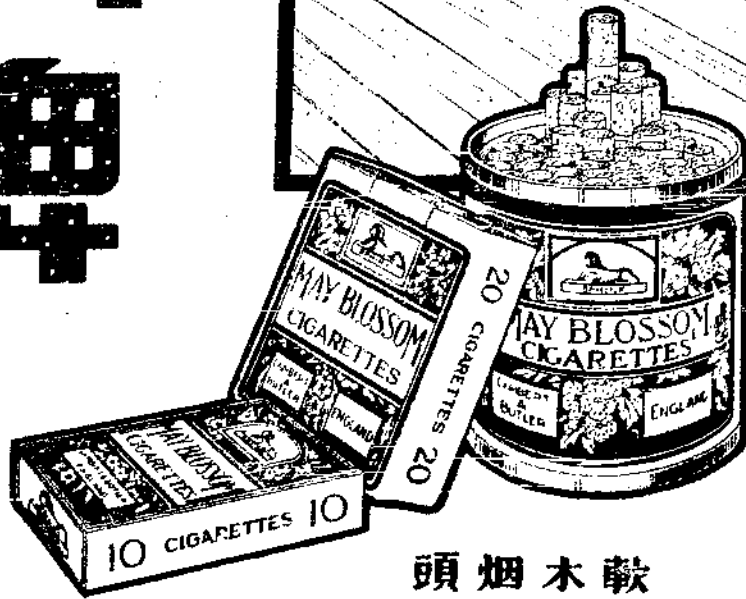
國內貿易消息

中國自製柴油汽車 魯省建設棉籽榨油廠 全經會改進景德鎮瓷業 長江運費收現
 六月份蛋類出口激增 陝蒲城紙業概況



其妙難以形容
吸之樂不可言

五
華
牌



為認務表質等為商人
要明請識之品高標獅

頭烟木軟

進出口商品研究

火腿 (續)

十一 火腿運輸

輪運手續 由腿棧將腿運往碼頭，在輪船公司填托運單，並簽字蓋章，托運貨物之麻袋上，蓋火腿商標記及收貨之商號及所運之地名，托運貨物經托運人將托運手續運費交納，完全履行後，由該輪船公司給提貨單。及貨抵達目的地，輪船公司即通知收貨人，收貨人接到通知後，即將提單交出，並在提單上簽字蓋章，即可到碼頭上向輪船提貨，如收貨人不去提貨，而輪船公司即將貨物堆在自備之棧房，候收貨者提貨，每日須納棧租，領貨者並將棧租付清，始得領貨。輪船運貨責任期限自承運之時起，至將貨物交到收貨人之時止。上下輪船碼頭，搬運由腿商自理。

運輸費用 民船運費較輪船運費為廉，惟民船運輸較輪船運輸時間為長。茲將南北腿之運費列表如後：

金華腿運費表 (單位元)

棧運義烏	每大件 〇·五〇	至義烏站	每大件 〇·三〇
由義烏火車至江邊	每大件 一·〇〇	渡上塘江	每大件 二·〇〇
上杭州駁行	每大件 〇·三六		

如皋腿運費表

民船運新陸港	每百斤 三角	民船運天生港	每百斤 三角二分
天生港輪運上海	每只 二分五厘	醃肉臘腸香肚	每担 五角

火腿

南腿運輸 金屬火腿，大多銷售滬杭各腿行轉往各地，故其運輸亦以杭州為集散地。以浦江而言，所產腿肉，先用竹筏運到諸暨，每担運費四角六分，復由諸暨用船至杭州，每担運費三角，東陽火腿亦先用竹筏運載，其初步集中地為義烏之佛堂鎮，再由佛堂鎮轉諸暨，至臨浦或轉蘭谿至杭州，義烏腿與東陽腿同，金華腿陸運者，可直接自浙贛鐵路出口，水運者由金華港轉蘭谿至杭州，永康及武義用作竹筏運至金華，復由金華蘭谿達杭州，蘭谿運至杭州水脚，每件自六角至八角不等，如由浙贛鐵路運輸，約需一元以上，較水運費高十分之三，故一般多就水路。

北腿運輸 如皋火腿運至上海，其先僱用民船或小輪運至如皋境之新陸港，或南通境之天生港，然後由大達或大通輪船公司裝輪運至上海。其間運費，自如皋城至新陸港民船運費，每百斤約三角，自如皋城至天生港民船運費，每百斤約三角二分。自新陸天生兩港由輪船運至上海，據大達大通兩公司所定水脚，則火腿每只水脚洋二分五厘，醃豬肉及臘腸香肚等每担水脚洋五角。江都所出火腿運至上海者，因水路運費較廉，故直接裝輪來滬，運往津京等處者，則運至鎮江後，再從京滬津浦兩路運輸，但因火車運費較昂，雖時間迅速，反不若轉滬裝輪為合算也。

雲腿運輸 雲南交通不便，水路用筏，陸路用人背，背負木樑一張，將腿捆紮于樑上，每人負重百餘斤，日行七八十里，亦有挑担者，惟以背負者為多，腿商僱背者言明，自某處至某處，須背費若干，另派人押送，伙食由背者自理。自宣威至昆明三天，背費每百斤兩元左右，自宣威至貴陽約四天，此路山多，道路崎嶇難行，每百斤背費三元，宣腿運銷四川重慶，則陸運至昆明，再用筏由長江水運重慶，約須八九日，水運費較陸運為廉。宣腿輸往越南者，由滇越鐵路火車運輸，時間較快，雲南貨物出口，常由越南輸往沿海各省，今雲南公路雖已完竣通車，惟運貨者少，水脚過重，故貨物出進，仍走滇越鐵路。

十二 腿之捐稅

金華腿稅 火腿所擔負之捐稅，計有營業稅、出廠稅、警察捐、育嬰堂捐、救濟院捐、房捐等，若須往杭州運銷，又有腿行佣金樂善堂捐代收營業稅等，此外如為新棧，尚須納金華會館入館費，稅目繁多，不勝枚舉。

就金華本縣而言，營業稅與出廠稅為百分之一，其他各捐稅數額尚少。至在杭州批發，其最大者為腿行之佣金，計百分之六，次為代收營

業稅千分之五，與在金華已納營業稅千分之五，實為重複，殊非合法。至樂善堂捐千分之二，及初次入館費尚屬少數，然其捐稅之繁重，於此可見一斑。

如皋腿稅 自如皋城區運至新陸港者，則經過陸橋分關，每包火腿五十隻，納稅七角九分，新陸港稅所火腿每隻收稅四分，附稅二成，為四分八厘。

自如皋城區運至天生港者，則經過丁堰稅所，每隻火腿納四分八厘，至天生港分關，每包稅七角九分，及至上海，則納貨物稅每隻約四分。

十三 腿之銷路

主要集散地 火腿銷路遍于國內國外，製腿者除就地出賣一部分外，其餘皆運至固定之集數地，零整出售。所謂固定之集數地，華北方面若平津，華中方面若滬杭，華南方面若廣州等地，但就中最大，而立于總批發行之地位者，為杭州與上海。

南腿銷路 杭州各腿行，如將火腿銷出外埠時，則均托轉運公司或過塘行代為料理，代運火腿者，有通達昌、公益和、楊二房及鼎豐等四家，其中以通達昌代運為多，茲將四家近三年中代運數量列表如下：

行號	民國二十一年	二十二年	二十三年	二十四年
通達昌	七五、〇〇〇	一五〇、〇〇〇	七四、八五〇	八五、〇〇〇
公益和	七、五〇〇	一五、〇〇〇	七、四八五	七、五五〇
楊二房	四、五〇〇	四、五〇〇	四、〇〇〇	四、五〇〇
鼎豐	二、五〇〇	二、五〇〇	二、五〇〇	二、〇〇〇
總計	八九、〇〇〇	一七二、〇〇〇	八八、八三五	九九、〇五〇

上表中運銷外埠者，以上海為最多，據上海北站統計，近年火腿由杭州銷上海者，在民國二十一年為六萬九千二百五十隻，二十二年增加至十五萬七千二百四十隻，二十三年又減少為七萬四千二百九十九隻，二十四年為九萬五千四百十六隻，去年為數更鉅，在十萬隻以上。

北腿銷路 如皋火腿據城廂各腿棧之報告，因十八年秋與十九年春，受匪亂影響，四鄉猪隻養養特少，猪價高漲，而腿價低落，如皋腿棧

以成本銷路兩方關係，產額頓減，計十八年冬與十九年春產額，城區約二十八萬餘隻，鄉區約十五萬餘隻，共約四十三萬餘隻，（每年至多可產七十萬隻），其行銷地點，國內則以上海漢口廣州天津東三省與香港，國外則以呂宋新嘉坡暹羅緬甸等，然如皋火腿無論銷售何地，均先集中上海，再運至各處。現查如皋火腿國內之銷行，以上海為最多，國外之銷路，以呂宋為第一，如皋中國製腿公司專銷菲律賓，每年約一千箱，每箱四五十隻，重一百九十斤。其他如廣豐等火腿公司均銷國內。茲將各地銷數列表如後：

地名	值國幣(元)	地名	值國幣(元)
上海	六七,〇〇〇	浙江省	一五,〇〇〇
漢口	五二,〇〇〇	東三省	四〇,〇〇〇
天津	四七,〇〇〇	附近各縣	七,〇〇〇
廣州	一五,〇〇〇	香港	五〇,〇〇〇
呂宋	七〇,〇〇〇	檳龍浦	九,〇〇〇
暹羅	七,〇〇〇	新嘉坡	四七,〇〇〇
緬甸	六,〇〇〇		

以上各地銷數有旺期淡期，年各不同，此不過廿三年與廿四年之大概情形，如皋所產之風肉、鹹肉、香肉，其行銷地點在江蘇則以上海南京鎮江揚州蘇州為大宗，在浙江則以嘉興杭州為大宗，據各腿棧報告，每年約出八萬九千五百餘担。

雲腿銷路 雲腿大多銷于雲南四川貴州安南一帶，銷于廣州汕頭香港者，為數不多，銷于上海漢口天津更少。以雲腿產自雲南，交通不便，水脚過高，不易出售。今市面上之雲腿，大多仿雲腿製造，或係浦江之竹葉薰冒充，非真雲腿也。雲腿每年由騰越出口者值十萬元，由蒙自出口者不過五六百元，自廣州出口者更少，今京滇公路已通，交通比較便利，外銷數量或可增加。惟以水脚重，難與金華如皋腿競爭。至於出口輸往南洋菲律賓新加坡一帶，近年以市面不佳，外腿競爭，銷路並不暢達。茲將近年雲腿輸出統計，列表如下：

地點	二 十 三 年	二 十 四 年
總計	一二四(公担) 六	一一一(公担) 三
自越	九,三六七(元) 六六六	一一,〇八三(元) 三三七
總計	一四八	一五四
	一〇,〇三三	一一,四一〇

十四 腿業金融

金華腿業金融 腿行對製腿戶尚有一種剝削，即有腿行向錢莊借得資本，轉放與製腿戶，而抬高其利率，以取利息之差額，若以每大件之成本，一四九·四二三元計，腿行放與製腿戶，則月利一分三厘，時間六個月，應收利息當為十二元四角五分四厘，而錢莊放與腿行之數，年利僅為八厘，半年則僅收利息五元九角七分六厘。則每大件可得利息之差額為六元四角七分八厘。綜上所述，是腿行對製腿戶之利益，共有四種，以每大件計，可列述如下：

(一) 行佣百分之六(每件一四三元)	八·五六〇元	(二) 商業毛利	五四·三七四元
(三) 資金利息差額	六·四七八元	(四) 翻運費	〇·二四〇元
共計	六四·六五二元		

腿行所得毛利，每大件，即有六四·六五二元之鉅。而製腿戶之收入，每件僅純利一角七分八厘，僅及其三百六十分之一。再加工資六元，自己資本二成之利息二元一角。

金華原有七家錢莊，各腿行賴其接濟，今倒閉或停業者五家，尚餘穗源慎源兩家，金融愈形呆滯，至於鄉間腿戶，以資本缺乏，週轉不靈，向富戶借款，然利息常在二分左右，且須抵押品，重利剝削，製腿者更苦，自影響于腿之生產。近年江浙省政府，委托地方銀行投資于農村，惟農民既無抵押品，又不能組織合作社集體生產，向地方銀行貸款，因此各腿戶之金融仍枯竭不堪，難於發展。

如皋腿業金融 如皋腿棧，向錢莊借款，年利為一分，腿戶亦有資本缺乏者，向腿棧借款，普通利息為一分二厘，亦有一分半者。腿戶除向腿棧借款外，尚有向鄉鎮富戶借貸者，利息至少一分半，常有一分八者。中國製腿公司向上的銀行借款利息八厘，時間六個月。銀行錢莊及腿棧富戶放款，利息並無一定。近年各腿戶腿棧以火腿利息微薄，資本週轉困難，今江蘇省農民銀行放款于農村生產團體，普通利息為八厘，以產業作抵押，本利至出場時分期拔還。惟如皋泰興製腿之棧腿戶，以各自為政，生產並無組織，對於農民銀行放款辦法以及外界情形，完全隔膜，故腿棧仍向所在地錢莊貸款，腿戶仍向腿棧及當地富戶借款，惟利息過重，于腿業發展殊有影響。

火腿

十五 腿業之組織

金華腿業公會 金華縣腿業之有公會，歷年已久，積款亦鉅，向由在金華各腿商共同組織之，其章程由會員決議後，僅送請縣商會備案而已。凡關於腿業全體事務，均由公會解決之，其會址昔設於城內後街，現已將屋出租於糖公司，致令會無定址，每年由腿商輪值主管，即以該腿商之腿棧充之，開會之日，設筵集議，此種會商，以決定市價最為多見，約五日至十日舉行一次，市價既定，即由主管者，分別填單通知各腿店，以資遵照。

凡新入會者，照章須繳入會費洋二百元，先由入會之腿棧定期筵請同行，而由會方送禮，內例為大爆竹一筒，小爆竹一串（一萬），蠟燭一對（一斤），綢幃一軸，迨叙之日，由入會者對眾交付入會費，一面由會方送八尺大秤，四尺小秤，銅盤秤三根，其秤與舊會員所用者相符，如不敷應用，亦准其另行購置，附秤者之入會費亦同。又如原棧雖已入會，而欲改記者，仍須繳半數之入會費（即一百元），支店或約定他舖為支店，皆所不許。

職權區域，以離城十里為限，十里以外，向不過問，凡在此區域內，均歸其節制，非入會者不得附秤，更不得設棧。但今之十二家，未有經呈部註冊者，殊失法律上之保障耳。

如皋腿業公會 由如皋城內腿商組織之，歷年亦久。在腿業公會未成立以前，如皋各腿商為競爭圖利，向鮮腿商購買鮮腿，不惜重本，為招來顧主，而互相降低火腿價格，以致火腿商各受損失。於是中國製腿公司廣豐、王裕昌、恆裕同泰來公茂等腿棧，乃發起共同組織如皋腿業公會，關於鮮腿之購買以及火腿之出售，劃一價格，不得任意減低或抬高價格，免去互相間之競爭。關於同業有發生糾紛，由同業公會負責調解。會址設于北門外，後又遷移城內，開會日期並無一定，視需要而臨時召集，約每月三四次，大多為決定市價，由中國製腿公司及廣豐腿棧分別填單通知各腿店遵照。入會手續較金華腿業公會簡單，有會員介紹，納入會費及經常費足矣。

上海腿業公會 上海火腿業本附屬於醃臘業公會內，上海醃臘業公會地址在外鹹瓜街二〇〇號，由老馬路毛家弄口辛豐醃臘行之經理張棟雲及萬裕碼頭裏馬路街吉元之吳臣笏所主持。關於上海之火腿行及醃臘店加入者一百五十餘家，後火腿業為營業便利計，有設立火腿業公會之必要，於是萬全萬有廣豐裕昌恆記同泰來公茂等腿行發起組織火腿業公會，地址在法租界磨坊街二一六號三樓，同業公議火腿價格，避免同業中營業上之競爭，曾呈請實業部要求撤消菲律賓灌火腿專賣權。公會職權限于本市，不論南北腿商，均得入會，今入會之火腿商有七十餘家，尚有一部分未加入者，然資本大者多數加入，足以操縱全滬火腿業。

（未完）

進出口商品市況

絲

本週絲市之消長，依然跌多漲少，國內情形，尤覺慘落，自前月初迄今，三旬餘來，一般進盤已下落一百五十元左右，然因此而稍出外銷交易，實出意外，堪謂不幸中之大幸也。茲分述如右。

國外絲市 根據路透電傳，上月美國生絲貿易之萎縮，絲價之下墜，如無慮案發生，亦將有趨降可能，而現在既處于雙重壓迫之下，下降情形，才亦較劇。本週市況過程，當受時局遲遲未決之影響，故亦呈猶豫狀態，然大體情形，則仍逐步盤下。本週里昂方面，市最平穩，華絲市價，始終未更，日絲則自一二五·五法郎跌至一一九·五法郎。

橫濱現期初跌後平，遠期一度跌入八〇〇元關內，然截至週末，則稍好轉。紐約市情，與東市趨勢正同，週初投機拋空，落後則不乏吸收交易，故市價得以相當支持，絲價比較日絲現貨跌一分至三分，上海絲跌二分，標準絲近期跌一分，遠期于週末漲回原盤。

國內絲市 國內絲市，跌風頗勁，國內絲銷幾全停頓，而時局趨向，復人言人殊，一般絲客及綢廠申莊，均相率回里，故國戶手貨，無法出籠，是以絲價又跌四〇元許，較七月八日前約跌一百五十元之巨。

幸申埠洋商忽告問津，國外限價雖相當低落，但于申市尚無軒輊，而一般急求脫售者，亦得其所哉，故售盤大多均屬新低價，如八三分白廠售價八二〇元，七八分白價七五〇元，本反七三〇元等，俱為最新記錄，計成交三一〇担，印莊略有點綴交易計六〇担，內銷則僅五〇担，週末絲價直線四字已退至七〇〇元關，邇來絲市，因經營者多屬投機識意，故漲得逾常，跌亦驚人，前途變幻，尚難預料也。

國內絲銷日記

日期	期	購戶	絲類	品	質條	紋	包額	價	格
七月三十日	仁記	白廠經	魯濱漢	二〇·二二	二〇	八一〇			
七月三十日	用戶	白廠經	天台	二〇·二二	二〇	七六五			
七月三十一日	仁記	白廠經	三跳舞	一六·一八	一〇	八六〇			
七月三十一日	仁記	白廠經	三跳舞	一三·一五	二〇	八九〇			
七月三十一日	仁記	白廠經	八三分	二〇·二二	一〇	八二〇			
七月三十一日	達昌	白廠經	時裝	一〇·一二	一〇	九九五			
七月三十一日	達昌	白廠經	金鶴	一〇·一二	一〇	九九五			
七月三十一日	達昌	白廠經	七八分	二〇·二二	五〇	七七五			
七月三十一日	達納	白廠經	時裝	一一·一三	一〇	九六〇			
七月三十一日	達豐	白廠經	三跳舞	一六·一八	一〇	八六〇			
七月三十一日	用戶	白廠經	斑馬	二〇·二二	五	七九五			
七月三十一日	用戶	白廠經	B字直線	二〇·二二	五	七五〇			
八月二日	仁記	白廠經	八三分	二〇·二二	二〇	八二〇			

國際貿易情報 第二卷 第三十一期

地名	種類	品質	條	紋	七月三十日	七月三十一日	八月二日	八月三日	八月四日	八月五日
紐約	日本絲	八三	二〇	二	二〇七	二〇五	二〇二	二〇三	二〇三	二〇六
紐約	日本絲	七五	二〇	二	一八九	一八六	一八三	一八四	一八四	一八六
紐約	上海絲	七八	二〇	二	一八〇	一七九	一七七	一七七	一七七	一七八
里昂	上海絲	A字	一三	二	一三五	一三五	一三五	一三五	一三五	一三五
里昂	上海絲	B字	一三	二	一三四	一三四	一三三	一三三	一三三	一三三
里昂	日本絲	—	一三	一五	一二五	一二五	一二三	一二三	一二三	一二三
紐約	標準絲	近期	(九月)	—	一八三〇	一八二	一八〇	一八〇	一八一	一八二〇
紐約	標準絲	近期	(三月)	—	一七九五	一七八	一七八〇	一七八〇	一七七	一七九五
橫濱	標準絲	近期	(現貨)	—	八五〇	八三五	八三〇	八三〇	八三〇	八四〇
橫濱	標準絲	近期	(十二月)	—	八〇八	七九七	七八一	七八九	七八三	八〇九

日期	信字	白廠經	緋兵船	八月四日	八月五日	八月四日	八月五日	八月四日	八月五日	八月四日	八月五日
八月二日	達昌	白廠經	九七分	一三·一五	一〇	九七五	八月四日	信字	白廠經	電台	二〇·二二
八月二日	達昌	緋里經	羊旗	—	—	—	八月四日	信字	白廠經	三跳舞	一六·一八
八月二日	美大	川經	B字	二〇·二二	四	七三〇	八月四日	培絲	雙宮絲	蠟輪	四〇·六〇
八月二日	祥利	反車	日光	—	一〇	六七〇	八月四日	久成	緋里經	童鶴	—
八月二日	用戶	白廠經	皮字	二〇·二二	五	七四〇	八月四日	用戶	白廠經	B字本反	二〇·二二
八月三日	用戶	白廠經	飛馬	二〇·二二	五	七四〇	八月四日	用戶	白廠經	B字洋反	二〇·二二
八月三日	用戶	白廠經	虎邱	二〇·二二	五	七四〇	八月五日	達昌	白廠經	七八分RR	二〇·二二
八月三日	美大	川經	仙桃	二〇·二二	三	七三〇	八月五日	達昌	白廠經	七八分RR	二〇·二二
八月三日	美大	川經	紅鶴	二〇·二二	二	七三〇	八月五日	信字	白廠經	B字RR	二〇·二二
八月三日	美大	川經	龍頭	—	四	七〇〇	八月五日	永興	白廠經	美女	二〇·二二
八月三日	九成	川絲	沖河	—	一五	四〇〇	八月五日	達昌	白廠經	B字	一三·一五
八月四日	達昌	白廠經	七八分RR	二〇·二二	二〇	七五七·五	八月五日	美亞	白廠經	直線	一六·一八
八月四日	信字	白廠經	緋兵船	二〇·二二	一〇	七四〇	八月五日	用戶	白廠經	B字	二〇·二二

棉布

七月三十一日至八月六日之期間，國內外紗花回堅甚勁，現紗銷路奇暢，而布市仍以國事嚴重，北銷絕望，本週現銷始終偏處於華南長江沿綫區域以內，蓋棉布交易，各埠多數係放帳為主體，自盧案擴大後，銀錢

業信用放款祇進勿出，近且加緊收縮，即使以實物押款押匯，亦限制甚嚴，布業受此打擊，不得不輾轉催收，新交易如非現款概不通融，因之實銷日蹙，市氣愈衰，廠方存貨增積，欲吐不能，查各廠原先訂出之期貨，六月份額迄未出清，七月份攔滯尤夥，秋莊印花貨類及綫呢絨布更為充斥，惟白貨細布以各地拒用敵貨，中上擋合染藍布需要之貨，大感缺乏，走銷最暢，細斜亦有同樣之需求，兼因兩廣進貨續有成交，亦得暫保小康，售盤均能維持原狀，無甚榮辱，粗布粗斜過程疲滯，降達每疋一二角，惟十六磅十四磅粗布目前雖覺存底豐厚，而巨額軍裝行將發動，論者猶恐不敷供應，至敵貨各地先後倡導拒用，頗顯成效，惟仍有少數不良份子以改裝等卑劣方法，暗中經營，然市盤慘跌已無明確消息，但聞日廠商先停夜工，近日又改織粗布充紗布之用，各字號以前定貨，現亦寧願犧牲定銀，取銷契約，保持堅決態度。

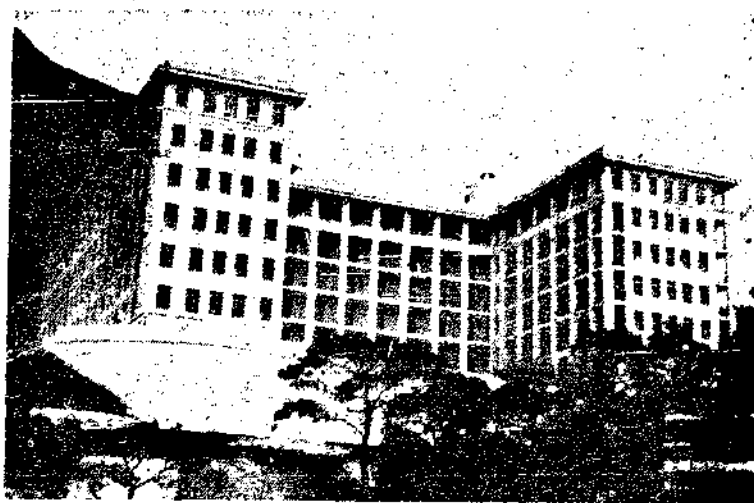
棉布

日裝去約有二百餘件，漢口長沙安慶裝出以前定期貨居多，內以色布為大宗，全週裝辦約二千件，本街染廠辦本廠細布細斜八百餘件，細布占十分之七八，上擋貨最感枯薄，無從抵補，以拒用敵貨之故。各貨市價升降比較（有此△者為英商本廠出品）

布別	本週最高價	本週最低價	本週末與上週末升降比較
粗布 55磅磅餐馬	一一·六五		
11磅天字	一一·八〇	一一·七〇	降一〇
16磅五福△	一一·二五	一一·〇五	二〇
16磅人鐘	一一·一〇	一一·〇五	〇五
14磅三桃△	九·七五	九·五五	二〇
13磅九天△	九·〇五	八·八五	二〇
11磅四平連	八·〇〇		
11磅三兔△	七·九五	七·八五	一〇
9磅五福△	七·四〇	七·三〇	一〇
9磅聚寶盆	七·二〇	七·一五	五
粗斜 12磅三魚△	八·七〇	八·六〇	一〇
11磅貓鷹	八·四五	八·三五	一〇
細布 12磅大鵬	九·六〇		
12磅孔雀	九·六〇		
12磅富貴	九·三〇		
12磅三和△	九·六〇	九·五〇	升一〇
細斜大鵬	九·五〇		
三兔△	九·三五	九·二五	降一〇
紅百合	八·八〇		
漂布乾坤印△	九·〇〇	八·九〇	降一〇
三元紅鷄	一三·二〇		

三元金鷄	一〇・四〇	一〇・〇〇	四〇
士林布老少TSS號	一三・三〇	一三・二〇	一〇
老少淺色	一一・九〇	一一・八〇	一〇
元羽綢新美人△	一二・二〇	一一・八〇	四〇
花布娛樂一色△	四・八五	四・七五	一〇
長壽佛一色△	五・二五		二〇
黑地色丁梅江圖△	七・八〇	七・六〇	
花羽綢梅江圖△	七・三〇		
直貢縐第一關△	一〇・六〇	一〇・二〇	
漂白絨三桃△	一二・二五		
銀弓	八・七〇		
厚觀絨抗敵(每碼)	〇・三一		
芝蔴絨抗敵	〇・三三		

道門朗公司



四千餘噸均由本公司供給承造

香港「瑪麗」皇后醫院共用鋼架計重

電話 12980

上海外灘廿六號

電報 Dorman

植物油

本週滬地市况，依然不振，市價堅疲異常，因國外市氣呆疲，市價漸見下跌，出口營業清淡，成交極少，茲將本週內進貨各行暨逐日行情列表於后（七月二十六日至七月三十一日）

星期	一(七月廿六日)	二(七月廿七日)	三(七月廿八日)	四(七月廿九日)	五(七月卅日)	六(七月卅一日)
貨名	洋棉毛柏茶桐 裝子棉 芝餅子 蕪粉油油油油	洋棉毛柏茶桐 裝子棉 芝餅子 蕪粉油油油油	洋棉毛柏茶桐 裝子棉 芝餅子 蕪粉油油油油	洋棉毛柏茶桐 裝子棉 芝餅子 蕪粉油油油油	洋棉毛柏茶桐 裝子棉 芝餅子 蕪粉油油油油	洋棉毛柏茶桐 裝子棉 芝餅子 蕪粉油油油油
成交商號						
成交數量						
價格						
報價	十三元八角五分 十三元八角五分 十三元八角五分 十三元八角五分 十三元八角五分	十三元八角五分 十三元八角五分 十三元八角五分 十三元八角五分 十三元八角五分	十三元八角五分 十三元八角五分 十三元八角五分 十三元八角五分 十三元八角五分	十三元八角五分 十三元八角五分 十三元八角五分 十三元八角五分 十三元八角五分	十三元八角五分 十三元八角五分 十三元八角五分 十三元八角五分 十三元八角五分	十三元八角五分 十三元八角五分 十三元八角五分 十三元八角五分 十三元八角五分

植物油

安度賜保命

(ENDOSPERMIN)



各大藥房
均有出售

為由胚胎腺中提出之最純淨刺戟素製劑
有增加人體天然抵抗病菌力及預防未老
先衰之功主治諸虛百損神經痛動脈管硬
化糖尿症痛風性神經衰弱等症用本藥戒
除鴉片煙癮尤有特效

各大醫生所以採用安度賜保命者實因其
效力可靠見功神速而毫無不良之副作用
凡施行安度賜保命治療法以戒除煙癮者
應由合格醫師指導

本行備有說明書詳述沾染嗜好之理由及
其戒除方法並何以施行安度賜保命可有
良好之結果如荷函索當即寄奉

藥劑化學師薛魯敦藥行

上海九江路二百十號

郵政信箱二三〇號

採用安度賜保命而戒除煙癮者
為數鉅萬本行保證該藥為最純
淨之刺戟素製劑並無雜質如麻
醉劑或其他有害物質等

紗花

紗市在七月卅一日至八月六日之一週間。平津時局雖急變。粵滇川湘等南路客現銷尙佳。每日統扯一千六七百包。期紗先受平津陷落刺激。三品二十支期紗首先狂跌至二百零七元五角。青島三十二支標紗亦猛跌至二百六十四元結價。滬地金鷄標紗近遠月齊跌進二百四十元。旋因暴風雨襲滬。原棉人心向上。益以美印棉回漲。及川越南來。引起商人某種推測。邵某與崇新紗廠等空頭抵補。價復回升至二百五十元關口。紗廠紗花號登記事件。第三批續有核准五十三家。連前已達一百七十餘家。棉市美印棉均受遠東戰事影響。需要減少而跌。同時美政府有美棉貸款一角二分之說。滬棉因天時暴風雨。棉商懼損棉田。遠月新棉買氣堅定。始終站住四十元關外。近月陳花獨因日紗廠停工減紡者多。徘徊於三十八元左右。茲將週間經過分述於左。

(一)現紗客帶等共銷一〇、五〇〇包。本週客帶方面。廣東都採購爲最多。雲南幫次之。買價比前週爲堅。漲二元五角至三元五角。以二十支大發二百九十二元五角爲最高。十支得利二百二十五元五角爲最低。現紗高低差價六十六元五角。全週共成交一萬零二百五十包。比前週增四千七百包。同業方面進二百五十包。亦增一百二十五包。行家方面未有交易。茲將客帶購紗數量。內容列表於左。

廠家方面。全週共開出粗細現紗三千五百包。茲將華紗做開高低市價。列表比較於後。(本週日紗線未有行市)

牌名	最高價	最低價
△二十支	二九二.〇〇	二九一.〇〇
大發	二八七.二五	二八五.五〇
金鷄	二八六.〇〇	二八四.五〇
紅人鐘	二九一.五〇	二八八.〇〇
金城	二八〇.〇〇	二七八.〇〇
白飛艇	二七一.〇〇	二六八.〇〇
三星	二六四.五〇	二六一.〇〇
牧星	二六四.〇〇	二六一.〇〇
五福	二八一.〇〇	二八一.〇〇
三羊	二七七.五〇	二七七.五〇
金塔	二八一.〇〇	二八一.〇〇
汽球	二八一.〇〇	二八一.〇〇
富貴	二八〇.〇〇	二八〇.〇〇
雙地球	二八〇.〇〇	二八〇.〇〇
雙鹿	二七八.〇〇	二七八.〇〇
醒獅	二八三.〇〇	二八三.〇〇
雙馬	二八三.〇〇	二八三.〇〇
△十六支		

紗花

國際貿易情報 第二卷 第三十一期

金 城	二六三・〇〇	二六一・〇〇
孔 雀	二七二・〇〇	
飛 機	二五七・七五	
△十二支		
金 城	二五三・〇〇	二五一・〇〇
飛 機	二四九・〇〇	
△十支		
大 發	二五〇・五〇	二四八・〇〇
金 城	二四六・〇〇	二四五・五〇
金 城	二三四・二五	二三〇・〇〇
孔 雀	二二七・〇〇	二二六・〇〇
帆 船	二三二・五〇	二三二・五〇
嘉 禾	二二八・〇〇	二二六・〇〇
紅 荷 蜂	二三〇・〇〇	二三〇・〇〇
富 貴	二二六・〇〇	
得 利	二二五・五〇	
三 羊	二三二・〇〇	
雙 魚	二四七・〇〇	
白 荷 蜂	二三六・五〇	
△三十二支		
人 鐘	三三九・〇〇	
雙 喜	三三九・〇〇	
△四十二支		
人 鐘	四四三・〇〇	
鑽 蝶	四四一・〇〇	四四〇・〇〇

計爲一萬七千八百四十六包。比前週減三千三百八十四包。其內容
截至八月六日止。紗布交易所倉庫存紗。備供交割籌碼之用者。

如左。

支 別
二十支
二十支
二十支
二十支
二十支
二十支
二十支
二十支
二十支
二十支
二十支
二十支
二十支
十六支
十六支
十六支
十六支
十六支
十六支
十支
十支
十支
十支
十支

牌名 五福 牧羊 雙鹿 三星 富貴 紅魁 彩魁 地塔 金塔 寶彗 飛機 孔雀 醒獅 金城 九龍 紅魁 金雞 雙龍 球鸚 飛機 紅荷蜂 紅魁 金城 孔雀 鴻福 彩魁 星

包 額
五、二八〇包
九二〇包
六三〇包
五四五包
一〇〇包
五〇包
五〇包
五〇包
五〇包
二〇包
九〇〇包
三五〇包
二一五包
一一〇包
一〇五包
五六包
五〇包
五〇包
二〇包
二、四一〇包
一、九九五包
一、八八五包
一、三一〇包
一九五包
一八〇包

十支	昇平	一五〇包
十支	富貴	一〇〇包
十支	寶華	五〇包
十支	三羊	一〇包
合計		一七、八四六包

(一)期紗跌破二百四十元後回漲。本週期紗先因中日關係惡劣。三品二十支紗猛跌至二百零七八元。換算滬幣僅值二百零二元。廠商與日商套賣頗多。遠月降至二百三十七元五角。旋因美棉與三品回漲。川越南來。引起商人某種苟安心理。邵某與大戶空頭獲利抵補。同時客幫現銷亦日有二千包內外。價乃回好十一二元。星期五

收盤價。各月均比前週漲五角至三元八角。以星期四、八月期二百五十三元為最高。星期一、十一月期二百三十七元五角為最低。高低相差十五元五角。全週共成交五萬九千包。比前週增一千四百包。海外大阪三品二十支金魚標紗。先因華北局勢擴大。狂跌二十七元。旋因美棉回漲。及川越等外交官行動。買風驟緊。漲十八元。結果尚比前週跌七元六角至八元。價站二百二十二元(中期)至二百二十七元五角。(近期)同地二十支金魚現紗售二百二十八元。跌七元。四十支五星三百十五元。跌十元。附表於下。

日期	最高價	最低價	成交包數	存賬包數
週六、三十一日	二四六·九〇	二三八·五〇	一四、七〇〇	五六、二〇〇
週一、八月二日	二四三·〇〇	二三七·五〇	一二、八五〇	五七、五〇〇
週二、三日	二四五·九〇	二三八·六〇	六、九〇〇	五六、四五〇
週三、四日	二五一·〇〇	二四二·五〇	八、九五〇	五三、五五〇
週四、五日	二五三·〇〇	二四三·六〇	一〇、八五〇	五二、四五〇
週五、六日	二五〇·六〇	二四五·一〇	四、七五〇	五〇、九〇〇
本週統計	二五三·〇〇	二三七·五〇	五九、〇〇〇	
前週統計	二五五·三〇	二四〇·二〇	五七、六〇〇	
今年累計	二九五·〇〇	二三四·三〇	一五、八一七、二〇〇	
十年七月迄今	二九五·〇〇	一五八·九〇	一二九、六三六、六五〇	

據星期六發表之標紗買賣存賬額子。統計五萬零九百包。內中除去兩存賬。實際上單存交易一萬六千一百五十包。賣方二十五家。以廠家及金融界與兩日商為多。買方二十三家。以證券幫金業幫與

粉麥商為多。茲將雙方中堅大戶。分列於後。

賣方五六號長豐	二、五五〇包	買方三七號興昌	二、九五〇包
三四號瑞大	一、九五〇包	十二號聚興	二、七五〇包
二七號合興	一、六五〇包	十九號連記	一、六〇〇包

紗花

四號大孚	一、〇〇〇包	二四號明德	一、〇〇〇包
四〇號司豐	一、六五〇包	二二號錦昌	八〇〇包
二九號明華	一、〇五〇包	四七號仁豐	八五〇包
十七號大豐	八五〇包	五〇號元一	七五〇包
二一號沅大	七五〇包	七〇號晉康	九〇〇包

(三)現棉廠家與花號需要二、一五〇件。本週現棉廠家與花號需要平淡。買價比前週略堅。漲二角五分至五角。以靈寶花五十一元五角為最高。天津粗絨花四十二元五角為最低。現棉高低差價九元。全週共成交二千一百五十件。比前週微減三百九十件。碼頭上共到餘姚花一千九百六十包。通州花無到貨。茲將現棉做開高低市價及數量列表比較於後。

花名	最高價	最低價	差額	成交數量
靈寶花	五二·五〇	五一·〇〇	·五〇	二四五
沙市花	四六·五〇	四五·七五	·七五	五九四
漢口細絨花	四七·〇〇	四五·五〇	一·五〇	八九九
天津粗絨花	四二·五〇	—	—	二五〇
合計	五一·五〇	四二·五〇	九·〇〇	二、〇五〇

截至最近止。本埠各棧華棉存底統計。其內容如左。

花名	數量	比較
陝西花	一七、一三三件	減 五、二二五件
靈寶花	五〇、六二八件	減 四、一三八件
天津花	一、六七五件	增 一三〇件
木架花	三一、四六四件	減 一、五四九件
通州花	三、九七二包	減 一四八包

餘姚花	二、一〇四包	減	九一六包
火機花	一四、三九六包	減	四八三包
太倉花	二、五〇九包	增	二三〇包

(四)期棉遠月因暴風雨漲三四角。本週期棉先因華北時局急變。及中日紗市猛跌。日商東棉與漢口通州棉商套賣。跌五六角。旋因暴風雨襲滬。美印棉回漲。及時局又側重外交。邵某與空頭獲利抵補。回漲一元。結果除八月期尚比前週跌五分外。遠月均漲一角至四角五分。以星期四、一月期四十六元六角五分為最高。星期六、八月期三十七元五角為最低。高低相差二元八角五分。全週共成交十六萬三千九百担。比前週減一萬八千五百担。海外紐約美棉。先因中日戰事。遠東需要不佳而跌。旋因美棉一磅可向政府貸款一角二分。同業與外商購進回漲。結果尚比前週跌十四磅音至十五磅音。米得林現貨每磅價美金一角一分三厘五。利物浦英棉跌五點至十一點。米得林現貨每磅價六辨士一七。孟買印棉亦跌四分之一至三羅比七五。每康頭重七百八十四磅之平加而粗絨售一百五十四羅比。白洛去細絨售一百九十二羅比二五。亞歷山大埃及棉。獨漲十點。薩喀爾長絨棉每磅價九辨士半。大阪三品市場美棉標準。因現紗與紐約棉市軟弱。跌二元六角半至三元二角。價站六十五元八角(近期)至六十八元五角(遠期)附表於下。

	最高價	最低價	成交担數	存賬担數
週六、三十一日	三九·七〇	三七·五〇	六四、四〇〇	二二六、三〇〇
週一、八月二日	三九·四〇	三七·六〇	二五、三〇〇	二二八、〇〇〇
週二、三日	三九·七五	三七·七〇	一九、八〇〇	二二六、九〇〇
週三、四日	四〇·六〇	三七·七〇	二三、一〇〇	二二八、五〇〇
週四、五日	四〇·六五	三八·一〇	二一、七〇〇	二二六、七〇〇
週五、六日	四〇·五五	三八·二五	九、六〇〇	二二六、八〇〇
本週統計	四〇·六五	三七·五〇	一六三、九〇〇	
前週統計	四一·二五	三七·二〇	一八二、四〇〇	
今年累計	五〇·七五	三七·一〇	二六、一二六、一〇〇	
十一年十一月迄今	五九·五五	三〇·三〇	三一七、六五三、〇〇〇	

據星期六發表之標花買賣存賬額子統計二十二萬六千八百担。內中除去兩存賬。實際上單存交易為八萬六千一百担。賣方三十家。以甬日商及通州與漢口棉商為多。買方二十六家。以金業幫證券幫與粉麥幫為多。茲將兩方大戶。分錄於後。

賣方三四號等大	買方五〇號元一
四號大等	六一號生沉
十七號大豐	一〇一號益康
三三號慎昌	五六號長豐
四六號慎記	二六號慶大
二一號源大	一〇八號長和
四〇號同豐	五七號潤康
四一號長餘	二四號明德

紗花

電氣價廉 故請用
電氣



應付工業上之需要
閣下所有

上海電力公司

總辦專廣 南京路九十五號 電話一〇一〇

糖

外糖市况 週間荷印產情價格平穩，但因糖公局所發表之數字頗有減少，因此糖業經營者與投機家頗欲吸收，倘遠東買戶欲在產區結出，亦所歡迎，但申地行家所作定貨，均係 C.I.F. 之規例，噸位既已配妥，遂勿能就地售出矣。

倫敦糖市，週內所到報告，初極平穩，僅八月份升一辨士之四分之一，升為六先令七辨士又二分之一，遠期概無變動，及至八月二三日，交易所停市，故至四日，始接到報告，均見激漲，上升一辨士之四分之一至二分之一，但此以後，迭電下降，故先後比較跌落至鉅。茲列比較表如下（單位英幣先令）

到電日期	八月份	十二月份	三月份
七月卅一日	6.7 1/2	6.8 -	6.9 1/2
八月四日	6.9 -	6.8 1/2	6.9 3/4
五日	6.7 1/2	6.7 3/4	6.9 1/2
六日	6.7 -	6.7 1/2	6.8 3/4

週間中日形勢既愈益嚴重，故日糖之推銷乃愈見狹隘，蘇州無錫以及南通等地，均曾決議，除以前所到，可以發售外，一概停止採辦，而本市糖業公會，於八月五日開三十二次執委會時，會議決議應行辦法三項：（一）通告會員如有新到及已到之日糖，即日起，檢同棧單，填具登記表，到會登記，所有棧單經登記蓋戳，即行發還，登記期限，於本

月十日截止。（二）以同業公會名義，分函日商，所有定貨，均停止運。（三）所有定貨匯率，由行家自向對手方辦妥手續，以免日後之糾紛。經此決議以後，所有期貨日糖買賣，殆已完全停止。

太古車糖係英商在香港製造，運銷我國各部，亦有長久歷史，祇以價格高昂，致銷路反見落後，惟當日貨遭遇停頓之時，即為盛銷機會，但因定價高昂，尚無期貨拋出，且週內因香港到電漲大，故定價續向上遊，B 嘜十元五角五分，X 嘜十元〇五分，較前飛漲三角半，致進戶呆滯，仍無成交。

公會劃盤 週內荷蘭二十四號粗砂白，本市現貨交易，初尚佳好，得保持二十四元五角之價，不見變動，但轉口貨交易薄弱，出多進少，由此由九元〇五分下跌至九元，及後更因屯戶手貨以銀根緊迫，均欲售出，致跌風更銳，破九元之關，而降八元八角半至八元八角二分半，現貨被此牽動，乃亦跌落至二十四元四角。日本車糖在本月四日，公會交易，即已頓止，惟當週初價格亦已低跌，現貨四號類 H.B. ER, Y.P. 均由二十四元〇五分至二十三元九角半，八號類 H.B. B.T, Y.T. 由二十三元八角半降為二十三元七角半，九號類 H.B. 二十三元七角半至二十三元六角半，次貨 X.R.O. 二十三元四角半至二十三元三角半，轉口類「嘜頭與現貨相同」四號九元至八元九角，八號八元八角至八元七角，九號八元七角至八元六角，次則八

元四角半。蓋銷化既已薄弱，競欲脫出，兼之日洋行以定貨到期關係，雖日郵定期貨船停頓，設法由他輪運抵，行家以契約關係，勢必接受，貨既供過於求，是以劇跌也。

國貨類 五羊粗砂白，週間綿糖廠家因運輸阻碍，聯運貨去化停頓，是以廠方毫無進胃，而行家方面以蘇杭交易尚佳，故稍有買進，然比之前週，亦有減少，計共順德品二百七十袋，價二十四元一角半，市新品二千六百八十一袋，價二十四元一角，但均以轉口荷粗，向台組公司交換買賣，故在公司方面，有同等之荷粗收進，至於粵糖價格，表面雖然無有變動，但以轉口貨劃盤之猛跌，故實際有同等之跌落也。

土產糖類，汕頭以及廣州等處，均因北路交易已無，而申銷亦大為減少，故到電報跌，申市受此影響，愈覺不振，行售價格，乃因以銳減，惠州白高貨二十一元八角至二十一元六角，次貨二十一元三角至二十一元一角，泉州白二十元四角至二十元二角，石龍赤十六元三角至十六元一角，提莊青十五元二角至十五元，黃崗十四元九角至十四元七角，隆江十四元至十三元八角，片青篋子貨則已由十一元七角至十一元五角。

上週食糖進口統計 上週國產糖來源仍不甚多，計有惠州赤七百〇九包，惠州白四百五十七包，海南赤九百三十包，汕頭白粉五

十三包，青糖四百四十九包，廈門青糖八十六包，共為二千六百八十四包，外糖來源則甚衆多，而以日貨為尤鉅，茲調查船單錄下：

七月三十日太原	太古B車粉	三、〇〇〇包
香港青糖		八〇包
三十一日八海山丸	YPP 日車糖	四、四七七包
	YT 日車糖	一、二五〇包
	YRO 日車糖	五七〇包
	ER 日車糖	一、〇〇〇包
	TE 日車糖	五〇〇包
	TK 日車糖	二、〇〇〇包
	日車糖	一、一五〇包
	日車糖	四五〇包
	日車糖	四〇〇包
八月二日龍田丸	YP 日車糖	二、二二三包
	YT 日車糖	一、一五四包
	YRO 日車糖	四五九包
共計		一八、六九三包

五金

邇來華北時局殊為沉悶，鋼鐵五金本為軍事上之要品，日來埠頭到貨仍為湧旺，致同業等於貨到申後，恐時局幻變莫測，為免損失計，都已通知洋行，免報進口，納稅等事，應歸洋行負責辦理，故埠頭積存之貨，進關棧者已數見不鮮，至海外市況，本週已無電訊，故無足述。

日來滬市時有漢奸收買五金軍需品，鐵業公會為防備計，特於上星期六召開臨時緊急會議，討論非常時期會員售貨一切規章，已於本月五日發出通告如下：

- (一) 本會會員所經營各種貨物，概不准售與敵人。
- (二) 如售與五金業鋼條舊鐵業銅錫業三同業公會會員者，須取得該店號購貨之憑取條。
- (三) 如有素無買賣之人，或搗客向會員購買貨物時，須經調查其用途或正式機關之證明文件，否則加以拒絕。
- (四) 本會會員如違犯第一條規章時，經調查屬實，由本會召開緊急會議辦理。
- (五) 本會會員如違犯第二三條規章時，由本會處罰其售出之全部貨價百分之二十，以示懲儆。此項罰款，如數捐繳抗敵後援會，充作國防之用。
- (六) 如有違抗不願遵罰者，則由本會呈報上級機關核辦之。

(七) 本規章自發出日起施行。

至廢鐵運輸出口問題，近來同業深具戒心，在未接江海關令前，已早有預備，且長江幫如漢口鎮江南京南昌四川等地銷路，已為大宗，一旦禁止出口，對於營業關係頗大，故已呈財政部請領護照矣。鐵業公會於本月三日接奉江海關令飭，所有生鐵鐵磚鐵片鐵竿無論國產洋貨均暫行禁止出口，運往外洋及遼吉黑三省等，故公會方面已極力設法避免。

銷路 一般五金，除軍需品之外，各地去胃，如華北已早停頓，長江幫僅漢口幫稍見活動，川幫亦不弱，至本街手工業及機器廠等另戶吸收頗力，軍需品新鋼板新鉛絲花圓鉛絲等，本埠同業拆貨殊為忙碌，內地各幫已無動靜且謠言四起，故人心均存觀望。

市況 五金市況，一無榮辱，惟新鋼板等已如上述，市況頗佳，八號十四號新鉛絲，已自十四元五角升至十五元矣。薄鋼板五厘七厘半十二元二角五分，亦已好起二三角，生鐵印度及美國來源已少，國內漢冶平出品甚微，東貨亦如前述，市況較上週漲二元，圓釘無甚上落，會司鐵因貨乏，故價已昇一元餘。

茲將最近到貨彙誌如下。

七月廿七日 S/S "Annamaersk" 自美國來到於大阪棧。

國際貿易情報 第二卷 第三十一期

貨名	件數	公	斤	洋	行商	號
白鉛絲	五二八團	三〇、七五〇			怡昌	
黃鋼絲	六〇一團	一八、五五〇			冠華	
新鉛絲	七〇〇團	三五、〇〇〇			晉益、同利	
馬口鐵	二、七四五箱	二四四、九四〇			泰和、泰來、寶華	
美白鐵	二七五扎	二六、五〇〇			晉麟	
黑鐵皮	一、二五〇扎	六二、五〇〇			怡和	
元〇絲	三二〇團	一一、七〇〇				
扎頭鐵	四七五扎	二二、〇〇〇				
新鐵條	一、六二三條	約八〇、〇〇〇				
鋼扎條	三二三扎	約八〇、〇〇〇				
白鐵板	八五四扎	約四二、〇〇〇				
鐵板	六〇六塊	二六、四九五				
	一二五扎	八六、四四〇				

廿八日 S/S "Sumatra" 自比法來到於黃浦碼頭。

卅日 S/S "Ward" 自美國來到於招商局北棧。

貨名	件數	公	斤	洋	行商	號
車光元	二八五件	九四、三二〇			怡和、泰來	一大同利
鋼板	三九扎	一一七、五二五				
鐵器	七二塊					
鐵條	二四九件	四五、〇〇〇				
鐵管子	一、二五〇件	一〇二、六〇〇				
鐵器	三三四扎	四九、四五五			源太、瑞昌興、正記	
鐵板	六五〇條	約八〇、〇〇〇				
鐵管子	九五件	約八〇、〇〇〇				
鐵板	一三六件	一二五、四四〇			不詳	
三角鐵	二、四七五件	一九五、〇〇〇			怡昌	
水流工字	一八六條	一〇〇、八五〇			新順泰	
洋板頭	四四五扎	二五、七五四				
白鉛絲	一、二五〇團	七六、二五〇			冠華	
黑鐵皮	二、五〇〇扎	一一五、〇〇〇			怡和	
白鐵板	五〇五塊	一五、七八五				
鐵絲	三〇二團	一〇、六五四				
車光元	四五扎	四二、八五九				一大

八月四日 S/S "Walayan Prince" 自美國來到於公和祥

鋼器	一六五件	約一二五、〇〇〇				
機器	四四件	約八五、〇〇〇			廠家	
鋼扎	二、五五〇件	一五四、〇〇〇				

生鐵		四五〇、〇五〇			茂生	培昌、祥泰
鋼條頭	二七五件	八五、七五〇			怡和	同利
三角鐵頭	六八件	三五、〇〇〇				瑞大
新三角鐵	三、七五四條	三四五、〇〇〇			禮和、寶華、慎昌	
新鐵條	二八八扎	一二六、〇五九				
六角鐵	一、三八八件	三七、五四五			怡和	同利
工字水流	一六四件	一二五、九八〇			怡昌	

國內外貿易報告

蘇聯石油在國際市場之地位

當此世界競趨摩托化與航空化之今日，石油已成爲最嚴重之問題。蘇聯爲石油出產主要國家之一，其在國際石油市場上之地位如何，頗值吾人之注意。茲分下列三點：(一)蘇聯石油蘊藏量與探掘量在世界之地位；(二)蘇聯國內石油需用之狀況；(三)蘇聯石油輸出在世界之地位，以觀察之。

一 蘇聯石油蘊藏量與探掘量在世界之地位

蘇聯石油蘊藏最富，據蘇聯顧勃津學士之調查，其蘊藏量約爲三、〇〇〇、〇〇〇、〇〇〇噸。(一九三二年倫敦動力會議所估計之蘇聯石油蘊藏量計爲二、八八二、〇〇〇、〇〇〇噸)若照格爾菲阿斯氏所調查，全世界石油蘊藏量爲三、五一六、〇〇〇、〇〇〇噸。(蘇聯除外)則蘇聯石油蘊藏量約佔全世界石油蘊藏量百分之四三·九至百分之四六，可謂全世界蘊藏石油最富之國家。至於蘇聯石油之探掘量，雖不若美國，然亦居世界石油產

量之第二位，茲將蘇聯石油蘊藏量及探掘量，與各石油出產國比較之，吾人即可知蘇聯石油在世界所居之地位矣。

(表內蘇聯數字，係根據顧勃津氏之調查，其他各國數字，係根據格爾菲阿斯氏之調查。)

各國	一九三六年世界石油探掘百分比	各國石油蘊藏百分比
美國	六〇·八	三一·三
蘇聯	一一·六	四六·〇
委內瑞拉	九·一	三·六
伊拉克	一·五	六·一
羅馬尼亞	三·五	一·七
伊朗	三·三	四·六
荷屬印度	二·五	二·一

蘇聯石油，獨得天然之富源，爲世界各國之冠，昔日對於探掘方面容有迂緩之象，惟近今自實行五年計劃以來，探掘量在世界比率中，已日見猛進，其將來之發展，誠非吾人所能逆料，蘇聯歷年石油探

掘量如何請視下表：

一九二〇—二七年	四九、三〇〇千噸	一九三四年	二四、二〇〇千噸
一九二八—三二年	九一、七〇〇	一九三五年	二五、二〇〇
一九三三年	二一、五〇〇	一九三六年	二九、二〇〇

(瓦斯包括在內)

蘇聯石油產量之激增，已如上表所示，同時，在世界石油總產額之比重中，亦逐年俱進，其情形約如下表（百分比）

一九二一年	三·九	一九二九年	七·〇
一九二二年	四·〇	一九三〇年	九·三
一九二三年	三·九	一九三一年	一一·八
一九二四年	四·四	一九三二年	一一·九
一九二五年	五·〇	一九三三年	一〇·五
一九二六年	六·〇	一九三四年	一一·〇
一九二七年	六·三	一九三五年	一一·二
一九二八年	六·六	一九三六年	一一·六

二 蘇聯國內石油需用之狀況

關於蘇聯石油蘊藏量與採掘量在世界之地位，既如上述，至於蘇聯石油出產，是否悉數輸出，爭奪世界之市場乎？抑為國內所需用乎？此乃一最值注意之問題，在未述蘇聯石油在世界市場之地位前，對於其國內需用石油之情形，得先為探討之。

在蘇聯近年埋頭建設，努力發展摩托化與航空化之際，對於石油用途，自必增加，乃意中事。下表即為表示其摩托化之程度。（單位千輛）

載重汽車	一九三二年	一九三三年	一九三四年	一九三五年	一九三六年
輕汽車	二五·〇	四〇·〇	五五·〇	七八·〇	照計劃規定
總計	〇·四	一〇·〇	一七·〇	一九·〇	
	二五·四	五〇·〇	七二·〇	九七·〇	一六一·五

至於農業上之曳引機車發展亦殊迅速，至一九三二年時，蘇聯曳引機車之出產，已佔居全世界之第一位，其發展狀況如下（單位千輛）

一九二六年	〇·九	一九三一年	三八·〇
一九二七年	〇·九	一九三二年	五一·〇
一九二八年	一·四	一九三三年	七八·〇
一九二九年	四·五	一九三四年	九四·〇
一九三〇年	一一·八	一九三五年	一五一·〇

此外飛機之發展，亦為不可忽略之事實，照此而言，蘇聯國內對於石油之用途，自必以汽車，曳引機車，飛機等之發展而增加，下表即足以證明其增加之一般情形也。（單位千噸）

揮發油	煤油	燃料油	滑機油	總計
一九一三年	三六	八二一	一四七	五九一四
一九三〇年	三六五	二一九〇	三二四	一〇五七三
一九三一年	六四八	二六一四	四〇四	一二五七四
一九三二年	八九五	三〇二八	五〇七	一四四三三
一九三三年	一〇九一	三三三四	六〇〇	一三八二三
一九三四年	一四七七	三五四六	七一六	一五四五五

由上表所示，一九一三年帝俄時代與現時石油需用量，已大相

運庭。一九一三年時，揮發油需用量，僅佔石油產品需用總量百分之〇·六，至一九三四年，此比量已增至百分之九·五，一九三五—三六年，更爲增加，煤油在一九一三年時，僅佔百分之十三·九，至一九三四年即增至百分之二十二·九。煤油用途之增加，即可爲上述蘇聯曳引機車發展之明證。燃料油在一九一三年帝俄時代，約佔百分之八十一·五，至一九三四年，則爲百分之五十八·三。滑機油在一九一三年時爲百分之二·五，至一九三四年，即爲百分之四·六。

蘇聯石油產品之用途，在全世界可居第二位，茲依據格爾菲阿斯氏之調查列表於下（單位百萬桶）

	揮發油	煤油	燃料油	滑機油	其他	總計
美國	四三五·三	四七·五	三四六·四	一九·九	一二六·九	九七六·〇
蘇聯	一三·六	二八·五	五六·一	八·一	一六·九	一二三·三
英國	三七·四	六·〇	二五·九	二·七	二·一	七四·一
法國	二二·二	一·九	一四·二	二·一	二·〇	四二·六
加拿大	一六·六	一·七	一四·七	〇·八	一·七	三五·六
德國	一五·八	一·〇	八·八	二·七	二·〇	三〇·三
阿根廷	五·七	一·二	一三·七	〇·三	〇·八	二二·七
日本	七·一	一·一	一三·八	一·六	一·二	二四·八
墨西哥	二·一	〇·六	一·四	〇·二	二·三	一六·七
羅馬尼亞	〇·八	一·四	一·九	〇·二	一·七	一六·〇
美國印度	二·三	六·二	三·七	〇·九	一·一	一四·二
意大利	四·六	一·五	七·六	〇·六	一·七	一六·〇
荷屬東印度	一·六	二·四	四·九	〇·五	一·五	一〇·九
澳洲	六·六	一·一	三·〇	〇·四	〇·五	一一·六
荷屬西印度	〇·二	〇·三	一·八	〇·三	二·四	一四·四

三 蘇聯石油輸出在世界之地位

蘇聯石油出產，及其國內需用狀況，大約如上所述，茲再進而探討其石油產品之輸出，在世界石油市場之地位。

照格爾菲阿斯氏之調查，全世界除美國外，各石油出產國所產之石油，幾乎完全輸往國外市場銷售。至蘇聯雖不若美國以本國所產有出產，悉數消費於國內，然其輸往國外者，爲數甚少，茲將一九三五

年各國石油產量與消費量，在全世界石油出產總量與消費總量之
比量，列之於下，以資左證（百分比）

國別	出產比量		消費比量		製造量	出口量	出口量佔製造量之百分比
	一九一三年	一九三〇年	一九一三年	一九三〇年			
美國	五九·七	六一·三	六一·三	六八·一	一五六〇	一四七〇	七五·〇
蘇聯	一一·二	八·一	八·一	一一·二	二七五五	一七八二	六四·七
羅馬尼亞	三·七	〇·一	〇·一	〇·一	二八八一	二〇〇五	六九·六
墨西哥	二·六	〇·一	〇·一	〇·一	二六五五	一三一三	四九·五
荷蘭東印度	二·七	〇·〇七	〇·〇七	〇·〇七	二七七五	一〇八〇	三八·九
委內瑞拉與荷屬西印度	九·四	〇·一三	〇·一三	〇·一三	三〇八〇	六五八	二一·三
伊蘭	三·四	〇·〇五	〇·〇五	〇·〇五			

觀上表，蘇聯石油產品輸出量之多寡，已甚瞭然。蘇聯近年國內
石油生產，雖年見增加，但因國內消費量同時增加之故，因此對於石
油之出口，反有年見減退之趨勢。茲根據法國時報所載關於蘇聯揮
發油之製造及其出口一表視之，亦可作為參攷（單位千噸）

上表所示，當一九一三年時，揮發油幾乎全數輸往國外，但至一
九三五年時，其輸出量已降至為四分之一。由此一點觀之，足徵蘇聯
石油之出產，完全以國內工業需用為前提也。至於其他石油產品之
輸出，其情形如下表所示（單位千噸）（一、製造量，二、出口量，三
、出口量佔製造量之百分比）。

年 別	煤 油			滑 機 油			燃 料 油		
	一	二	三	一	二	三	一	二	三
一九一三	一五六二	四四〇	二八·二	二八九	六五·四	四一·二六	六五	一六	一六
一九三〇	三三三一	七七七	二四·〇	二七一	四六·八	八三三一	一八八四	二二·六	二二·六
一九三一	三八六一	七二九	一八·九	二六六	三七·二	九九三六	二二〇五	二二·二	二二·二
一九三二	三五六〇	七九二	二二·二	二四九	三二·〇	九二一四	二七二〇	二九·五	二九·五
一九三三	三八六六	五六六	一四·九	二七二	二一·〇	七五七六	二八〇〇	三六·九	三六·九
一九三四	四七七九	四五〇	九·四	三一〇	二〇·三	九三九七	一九五一	二〇·八	二〇·八
一九三五	四九一四	四一六	八·五	三〇八	二〇·五	一一七〇九	一七四二	一四·九	一四·九

蘇聯石油產品輸出之趨勢，年來略有變更，所有輸出品中，而以

貴重產品之輸出較多，此則甚可注意之事實。其情形觀下表即可知

之(百分比)

	一九一三年	一九三〇年	一九三一年	一九三二年	一九三三年	一九三四年	一九三五年	一九三六年 (十一個月)
揮發油	一六·一	三〇·六	三三·八	三三·一	二七·三	二五·九	一九·八	一六·六
煤油	四六·四	一六·二	一三·八	一三·一	一一·八	一〇·八	一二·五	一六·〇
滑機油(註)	六·九	四七·五	四七·三	四九·五	五四·六	五五·五	五二·三	五七·一

(註)庫頁島租借地之輸出不計算在內

觀上表，可知蘇聯石油產品輸出之大概情形，其中以滑機油為最多，而以揮發油輸出之減縮為最快，一九三二年蘇聯揮發油輸出佔世界總輸出百分之十五·三，約居第二位，僅次於美國。煤油輸出計為百分之十九·八，滑機油計為百分之十八·二，(居世界第二位次於美國)燃料油為百分之十·四，因國內需用量增加，故輸出數量，略形減縮。

綜上所述其得為吾人所注意者，即蘇聯之石油業，對於輸出貿易方面，並非為其主要之目的，蘇聯石油業之基本任務乃為供給國內經濟建設之需要也，此與蘇聯一般的對外貿易之宗旨相同，蘇聯國外貿易人民委員長羅然郭列赤氏在第七次蘇維埃大會解釋蘇聯對外貿易政策時，曾謂：「蘇聯出口貨之縮減，並非因世界經濟恐慌之結果，蘇聯出口貨之縮減，乃為蘇聯經濟發展，解脫資本主義國家編廢與國內需要增加之結果。」蘇聯石油對國外貿易之趨勢，當亦以此為依歸也。

國內外貿易報告 蘇聯石油在國際市場之地位

銀行週報

- 一 創辦最早
 - 二 資料豐富
 - 三 評論公正
 - 四 紀載翔實
 - 五 統計完備
- 國內唯一之經濟雜誌
- 發行所 上海香港路五九號銀行週報社

內容

- 一、財政
- 二、金融
- 三、商情
- 四、貨幣
- 五、匯兌
- 六、銀行
- 七、證券
- 八、貿易
- 九、會計
- 十、統計

日本產繭處理統制法與生繭乾繭之交易

據七月十九日日本官報載農林省調查之一九三七年北海道

如將前此兩次發表之三府三十七縣合算在內，是為全國之春

及東北六縣春蠶豫想收繭數額為四百六十五萬九千六百九十貫，其中白繭佔三百九十萬四千七百五十貫，黃繭佔七十五萬四千九百四十貫，此係本年六月末日之豫想數，調查範圍計一道六縣。比較上年同地方之春蠶收繭數額四百二十八萬四千四十一貫，豫想增收三十七萬九千二百四十九貫。

蠶豫想收繭數額。總計四千二百十三萬六千七百二十貫，其中白繭佔二千九百七十七萬七百十貫，黃繭佔千二百三十六萬六千十貫。比較上年同地方（即全國）春蠶收繭總數四千三百三十九萬二千四百七十四貫，預想增收七十四萬四千二百四十六貫。

一九三七年北海道及東北六縣春蠶豫想收繭數額表（六月末單位貫）

總數	豫想收繭數額		上年收繭數額		比上年增減
	白繭	黃繭	白繭	黃繭	
北海道東北區	六、九六〇	六、三四〇	六、二〇〇	七、六九三	(一) 七三三
青森	五、四一〇	二、五三〇	二、六〇八	五、一七六	(一) 三五二
岩手	六、四九一	四、〇九一	二、三九一	六、四六九	(十) 二、一五九
宮城	七、七九一	七、三二一	四、七、一八〇	八、〇六〇	(一) 二、六、七二七
秋田	一、二二三	一、二二〇	二、九〇	一、二八、二一〇	(一) 四、八二〇
山形	一、一四五	一、〇九五	四、九、五一〇	九、一三、八五六	(十) 二、三三、五二四
福島	一、九〇四	一、五二、八〇〇	三、九一、三〇〇	一、七二五、九〇二	(十) 一、七八、一九八
以上合計	四、六五九	三、九〇四	七、五四〇	四、二八〇	(十) 三、七九、二四九
前此發表三府三十七縣總數	三、七、四七七	二、五、八六五	一、一、六一〇	三、七、一一、〇三三	(十) 三、六四、九九七
總計(全國)	四、二、一三六	二、九、七七〇	一、二、三六六	四、一、三九二	(十) 七、四四、二四六
日本全國最近五年春蠶收繭數額(單位貫)	一九三二	一九三三	一九三四	一九三五	一九三六
	四六、三九一	四七、八	四八、三九〇	四九、四六五	四〇、三九二
	一九三三	一九三三	一九三六	一九三六	一九三六
	四六、三九一	四七、八	四八、三九〇	四九、四六五	四〇、三九二
	一九三三	一九三三	一九三六	一九三六	一九三六
	四六、三九一	四七、八	四八、三九〇	四九、四六五	四〇、三九二
	一九三三	一九三三	一九三六	一九三六	一九三六

瑞典紙漿生產與其製紙業

瑞典紙漿工場之發達，與英國製紙業關係極深，瑞典紙漿在英國市場所占地位極大。瑞典紙漿之所以獲得今日世界之地位者，其原因厥為其國內有豐富之森林以及假諸河川湖水之惠，具運輸上之便利，並藉水力發電而為其生產之原動力，賴諸地理上優良條件也。

茲將最近瑞典化學紙漿及機械紙漿之生產額，表列如后。（單位千噸）

年次	化學紙漿	機械紙漿
一九三一年	一、六四九	五四九
一九三二年	一、四九八	四九八
一九三三年	一、九五二	六一一
一九三四年	二、二〇二	六六八
一九三五年	二、三〇六	六七二
一九三六年	二、五一一	六七五
	推定	

以下所示之此兩種紙漿輸出額，其占英國市場有力地位，亦足窺見。

最近六年紙漿輸出額（單位千噸）

年次	化學紙漿			機械紙漿		
	輸出總額	對英輸出	占英國輸入總額比率%	輸出總額	對英輸出	對英國輸入總額之比率%
一九三一年	一、三〇一	二〇四	三五	二六七	一四〇	三〇
一九三二年	一、〇七二	一八三	二六	二二一	一一七	二二
一九三三年	一、六〇二	二三四	三一	二六七	一八三	三一
一九三四年	一、六七九	二八九	三六	二二一	一八二	二七
一九三五年	一、七八九	二九五	三四	三二四	一九四	三〇
一九三六年	一、九四八	三〇七	三一	三二二	一九四	三〇

就紙漿生產工業變遷論，十九世紀中葉以破布為製紙唯一原料，但其後因隨需要之增加，乃有機械木材分離方法發明，用此方法

生產者，稱為機械紙漿，然後又有硫酸及硫酸鹽化學工程發明，此種化學生產之紙漿為最優良之製紙原料。實用硫酸工程為生產之技

國內外貿易報告 瑞典紙漿生產與其製紙業

衛者，為瑞典技師卡爾·達尼也爾·葉克曼氏。

就以上兩種紙漿之用途：未晒硫酸紙漿與機械紙漿，主要用為製新聞紙，不過未晒紙漿亦可製包裝紙、油光紙等。晒硫酸紙漿可製印刷用紙及其他特殊用紙，最佳品質可充人造絹絲及人造纖維之原料。硫酸紙漿其特徵強韌且富柔軟性，故最適於製造包裝紙。

瑞典以紙漿生產之發達而其地位亦益趨重要。茲再將瑞典製紙界之情況表示於下。

瑞典洋紙生產與輸出額(單位吨)

年	次	生產額	輸出額
一八八一—一八八五年平均	不明	七、四八八	
一八八六—一八九〇年平均	不明	一三、五三七	
一八九六—一九〇〇年平均	八六、六〇八	四二、五八四	
一九〇六—一九一〇年平均	二二八、六四一	一四五、九二一	
一九二〇年	一〇〇、〇七四	二九九、三三二	
一九三〇年	六五六、九六〇	四四四、一六六	
一九三五年	八六四、五〇九	五九一、七三〇	

各種紙輸出額(單位吨)

種類	一九〇七年	一九二〇年	一九三〇年	一九三五年
新聞用紙	五〇、九七五	一一六、四三二	一七五、一五七	二〇七、二七九
牛皮紙	—	—	九六、八五二	一四九、八九六
有邊紙	—	三、四二六	一〇、〇三〇	二一、一三七
最佳洋紙	一、四三八	一一、三五三	八、五四八	一六、四五九
板紙	一七、八九一	二四、七五七	四二、〇五六	六一、二六九
其他洋紙	六、七七一	一五、二九七	一三、五五三	一三、五六〇

一九三五年輸往各洲數額(單位吨)

洲別	包裝用紙	新聞用紙	板紙
歐洲	二二三、一五七	六六、六一〇	五〇、〇二二
英國	一六四、三五八	一五、五六四	三六、九四五
南北美	一七、三三七	一二〇、五八〇	三、六四四
美國	八、四三九	八七、四三五	八二三
亞洲	二七、六三五	一三、一四一	二、四〇九
非洲	一一、六六一	六、八〇五	二、六〇〇
澳洲	一〇、三七三	一四三	二、五九四
合計	二九〇、一六三	二〇七、二七九	六一、二六九

綜觀以上各表瑞典製紙業自一八八〇年之頃，非僅占國內產業之重要，即在輸出產業上亦有相當地位，其製品行銷世界，尤以英國為其包裝紙及新聞用紙最大市場。英瑞兩國之交易，英國非祇為瑞典紙一大主顧，而英國又為瑞典製紙原料如芒硝、染料、晒粉、Felt、陶土、煤等供給者，由是觀之，瑞典製紙業兩國環繞之關係，至為密切也。

國外關稅規則

一九三七年—三八年印度錫蘭荷印之

茶出口比額增加

據近訊，國際茶葉委員會通告印度錫蘭及荷印已決定增加一九三七年—一九三八年之茶葉輸出比額。計至一九三八年三月三十一日止，其輸出比額由標準輸出數額百分之82.5增至87.5云。

愛沙尼亞減低生棉進口稅

據近訊，愛沙尼亞政府曾下令減低生棉及廢棉之進口稅，每毛公斤由0.10愛幣減為0.05愛幣，自本年七月十五日起實行云。

葡萄牙管理棉花輸入

據近訊，葡萄牙政府曾於一九三七年五月十五日下午設立一管理棉花輸入及貿易委員會。該委員會須將棉花入口業者組成團體。該委員會並有權管理棉花之輸入，規定棉花交易之各種情形，及獎勵棉花之生產，分類標準化等。葡政府並對外棉每公升徵收0.10葡幣，殖民地棉花徵0.07葡幣之入口稅，以作此機關之經費云。

國外關稅規則 國內稅捐規則

費云。

羅馬尼亞更改進口限制

據近訊，羅馬尼亞政府曾於一九三七年五月二十二日頒布命令，自五月廿四日起，凡各種牛皮、焦煤、棉毛紗之輸入，可以無需入口特許云。

澳大利亞新訂無線收音管輸入比額

澳大利亞政府近曾通告，一九三七年下半年無線電收音管之輸入比額，為一九三六年止一年中輸入數額之百分之二十五云。

愛爾蘭新訂毛絲絨線織品之輸入比額

據近訊，一九三七年五月一日至八月三十一日一時期，愛爾蘭之毛絲絨線織品之輸入比額，僅為一三四、〇〇〇碼云。

波蘭實行管理純食品輸入條例

據近訊，波蘭政府自一九三七年四月五日起實行管理輸入麥粉等之純度、組成、包裝、商標等等，其詳均有規定云。

國內稅捐規則

禁止鐵類出口

▲麵粉起運須具切結

上海江海關為奉令禁止生鐵及鐵礦等項出口，發貼第一五九一號佈告云：「茲遵奉財政部令飭，所有生鐵、鐵礦、鐵條、鐵箍、鐵管及鐵片，無論國產或洋貨，均暫行禁止出口，運往外洋及遼吉黑三省（大連在內）仰各商人等一體週知，特此佈告。」

又該關發貼第一五九二號佈告云：案查規定麵粉禁止出口及限制轉口暫行辦法，業經本關於本年七月二十二日第一五八七號佈告在案，「茲遵奉財政部令飭，麵粉轉口，須由起運口岸及到達口岸之商會或麵粉業同業公會，雙方出具切結證明後，方可准予放行，仰各商人等一體週知，特此佈告。」

艾羅補腦汁

唯一補腦聖藥

專治

頭眩

頭痛

神經衰弱

腦弱

心悸

失眠

腎虛

肝旺

等症

隨服

隨效

釋神經衰弱

萬事過猶不及、用腦用力、失其平衡、均足以致神經衰弱、靜業者用腦過度、耳鳴頭暈、心悸失眠、是為文人之神經衰弱、勞動者思想滯鈍、記憶薄弱、是為武人之神經衰弱、如欲益智寧神、補弊救偏、調節平衡、智力兼充、當常服艾羅補腦汁、

上海中法藥房總發行

全國各埠及各埠藥房均有出售

大瓶每瓶洋三元
小瓶一元二角半

貿易介紹

本局為提倡直接貿易起見，竭力扶助生產商人直接與外國商家談判，以期逐漸增進我國商人對外直接貿易之經驗，而減少向來由被動貿易所生之弊害。凡屬國產貨品，無不樂為之助。是以中外進出口商家紛函本局請求介紹。茲摘記最近國外來函所需物品如下，凡有意交易者，可向本局指導處接洽，以便介紹。惟本局為貫徹培養商人直接對外貿易之基礎起見，僅負介紹及指導之責，對於交易條件、付款、交貨、運輸、納稅等等，均由進出口商雙方直接接洽。

生皮

法國 Pierre Jusseau, 24 Rue de L'entrepot, Paris 擬辦生水牛皮，請介紹殷實華商。

薑、茴香油

澳洲 R. Lohn & Co., Pty, Ltd., Corner Macaulay Road & Aibermarle St., Kensington, W1, Melbourne, Victoria, Australia 擬辦薑、茴香油及華南出產品，請介紹華南出口商。

貿易介紹

羽毛、廢絲、舊絲綿

美國 Daniel J. Reilly, 1182 Broadway, New York 擬辦羽毛、廢絲、舊絲綿、廢灰絲等，請告出口商函洽。

麻袋

美國 Mente & Co., Inc., New Orleans, U. S. A. 擬辦新舊麻袋，請介紹廠商。

最新出版

經濟建設之基礎 實業調查之偉構

每冊實價洋五元

郵費每部國內二分三角 外國二元三角

山 西 省

中國實業誌

主 要 特 色

- (一) 所有材料，均係本局派員實地調查所得，不但新穎，而且正確。
- (二) 每書完成，均經過精密之審閱，每章均由專家校閱，非其他調查報告所可比擬。
- (三) 編制方法，全書統一，分沿革現狀生產原料銷場交易等項，凡一般經濟，主要商埠，重要物產，金融制度，莫不盡列靡遺。
- (四) 本書內容事實與統計並重，閱者對於各種實業，可得一整個觀念。

實業部國際貿易局出版

上海江西路四〇六號

日本智利間之碘協定成立

智利產碘能力年達一千二百餘噸，世界需要量之八成皆由其供給，日本產碘年僅百餘噸左右，相隔懸殊，但兩國商人間之傾軋濫賣，十餘年來未嘗和緩。日本礦商極力鼓吹，提高智利碘之進口關稅以圖抵制，政府採納礦商意見，曾於關稅定率法中改正法律案內插入提高碘稅一項，現行率每百斤僅三十五圓，改正率為三百七十一圓，該案經林內閣提交第七十次議會，但至解散前尚未着手審議。前此智利商業考察團抵日後即談及此項問題，希望中止提高碘稅，由智利硝磺販賣公司理事 Jose SERRANO Palma 氏與日方礦加工業者代表日本電工常務濱野佐一郎氏二人

負責折衝，外務當局則從中斡旋，嗣因意見不合於四月二十六日宣布交涉決裂。翌日該團即離開東京經由大阪等地往訪我國，從此交涉陷於停頓，至該團二次返日，又復繼續折衝，五月十日兩方意見始趨一致，當日着手簽字，正式協定於斯宣告成立。其內容為：

一 日方輸出數量年定二十五噸。
 二 其價格以現在之價格為基準，碘鉀（沃度加里）一磅四先令，純碘一磅五先令。今後隨着價格之昂騰得使輸出數量增加。
 三 以一九三七年七月一日起十年間為有效期間。
 但每三年應報告雙方之實情以便再予檢討。
 四 協定當事者（智利方面）智利硝磺販賣公司（日本方面）日本電工、日本製煉、岩城製藥、柳島製藥、大垣製藥、廣榮製藥。

本年上半年美國對外貿易統計

（中央社華盛頓三日哈瓦斯電）本年最初六個月美國對外貿易統計，頃已發表，其總值顯有增加，計輸出總值為一、五三六、〇〇〇、〇〇〇美元，較上年同時期增加三八一、〇〇〇、〇〇〇美元，輸入總值為一、六八四、〇〇〇、〇〇〇美元，較上年同時期增加五一九、〇〇〇、〇〇〇美元，入超數字計一四八、〇〇〇、〇〇〇美元，則較上年同時期增加一三八、〇〇〇、〇〇〇美元。

德西商約內容

(中央社柏林卅一日哈瓦斯電)德國政

府前於本月十七日與西班牙國民軍政府簽訂商約，內容共分七條，關於商務部份，規定凡

農產品與工業品輸入對方國者，均應享受最惠國待遇，關於航業部份，規定雙方所屬船舶，

暨所載貨物，均得自由駛入對方港口，一如第三國之所為，此外，另有一條，對於軍火輸出輸入禁運事宜，規定變通辦法。

日意貿易協定

(倫敦)據「每日郵訊報」載稱，日意貿易

協定，最近即將簽字，該項協定係根據最惠國

美蘇將訂商約

(中央華盛頓哈瓦斯二日電)國務卿赫

爾頃發表宣言，稱美國與蘇聯商務談判進行，頗為順利，兩國商約，不久可望成立，日後蘇聯

向美國購買數量，將為之增加云。

本局出版之中國實業誌英文本
 江蘇編及浙江編每部定價國內
 十元郵費五角國外連郵美金五
 元存書無多購請從速

中國自製柴油汽車

▲中國汽車公司出品

中國製造汽車公司，為黨國要人及實業界鉅子所創辦，廣州市長曾養甫主其事，籌備數年，與德國朋馳汽車廠訂立技術合作辦法，陸續自行製造各部份機件，蓋開始時，利用德廠經驗技術可得駕輕就熟之效，同時養成吾國製造技術人材於最短期內完全自給自製，方策既定，乃募集資本成立公司，建築廠屋，須要準確之機器，計數百種，設備購置費達數百萬，元，規模既備，開始出貨營業，規定五年以後，全車皆係自造，本年一月公司正式成立，按照原計劃實施，聘張世綱為總工程師，開始自製，迄今已出柴油汽車一千輛，均為巨型卡車貨車，以適合我國近年公路進步之急需，總廠設

湖南株州，上海博物院路設總辦事處，該公司現所製造者為二噸半，中國號柴油汽車，適用於各公路之用，柴油發動機為四隻汽缸，直徑一百公厘，活塞行程一百二十公里，汽容量三·七七公升，在每分鐘二千轉時，實際馬力五十五匹，柴油噴射係用瑪彩黛朋馳預燃室式，而噴射管之壓力，為每平方公分八十五氣壓，其適合吾國國情者，約有五端：(一)合於經濟原則，節省燃價，各項機件改進，求適合我天時地利人事；(二)各種配件準備充份，不患有停頓待修之虞；(三)該公司擬於短期內在各大城市設服務站，以便修理；(四)由公司特別訓練管理修理駕駛人才，以謀發揚國產，挽回利權；德工程師馮格騰及該公司總工程師張世綱，鑒於我國石油尚未採發，無論汽油柴油，均仰給國外，一旦對外有事，海疆封鎖，來源斷絕，

則所有汽車均成廢物，近年國人木炭酒精代替汽油，結果馬力不足，障礙頗多，特由德國瑪彩黛朋馳汽車廠柴油汽車主任工程師馮克騰，担任該公司技術顧問，曾至我內地游歷，鑒於我農產豐富，植物油類充足，大可代替柴油，特與張世綱氏共同研究，發明植物油車第一輛，名中國號，已經成立，並參加京滬週覽，成績卓異，今後決將大批承造，據該公司負責人云，公司工程進行迅速，現除一部零件，因製造不及，由德購來，其他均已自製，預料明年起，當可自製自給云。

魯省建設棉籽榨油廠

魯省建設廳為將各縣棉業合作社社員所產之棉籽以優良之技術予以製造起見，業已決定在濟南設立一大規模之棉籽榨油廠，建廠前月特派第一科長朱柱勛赴天津各榨油廠參觀，並請南開大學某專家為之設計，預算全部資本為一百萬元，其間開辦費約需

四十五萬元，刻已由棉業合作社負責先籌十萬元，中國銀行亦已允貸款三十五萬元，濟南中國銀行行長王祖訓氏現正商同建廳進行一切，至榨油廠廠址已覓定黃台附近，地址約四十畝，預算建築費為十三萬六千元，機器決採用最新式出品，將來預計二十四小時可處理毛原料一百四十噸，該廠組織章程業經建廳合作指導處代為擬定，日內即行呈請省府備案，茲將章程內擬要點探誌如下。

(丙) 棉油之精煉，(丁) 前三項副產品之加工製造，所用棉籽，由各縣聯合社供給為原則，如有不妥，可請准監理會之同意自社外購入，所產正副產品除供給各省合作社社員使用外，並以其餘額共同合作運銷國內外市場，九、理事會每年抽籤改選五分之一（但得連任連選）理事會監理會至少每月開會一次云。

全經會改進景德鎮瓷業

一、該廠定名為山東各縣棉業合作社聯合社棉籽榨油廠，簡稱合作榨油廠，二、資本由各縣棉業聯合社共同擔負，為有限責任，直屬山東省各縣聯合社辦事處，為便利計，並請指導機關及貸款銀行，各派代表一人或二人，組織監理會，并互推一人為主席，監督內部一切事宜，三、廠內設理事會，由各縣聯合社聯合辦事處，棉業聯合社代表中選出理事五人充任之，并由理事互推一人為主席，下設經理一人，由理事會商請監理會聘請專家充任，理事監理會，各設書記一人，經理以下設技術、出納、文書三股，各股設主任一人，職員若干人，由經理呈請理事會，商請監理會之同意聘任之，受經理及主任之指揮，分辦廠務，四、該廠主要目的，(甲) 加工之產員，廉價供給社員圖謀社員生產及消費上之便利，(乙) 實行棉籽加工運銷，圖謀社員經濟上之利益，五、全部財產分下列三項，(甲) 油廠股金，(乙) 公積金，(丙) 借入金，六、廠股暫定一萬股，每股金額定為一千元，入股權限於合作社及各級聯合社，不生產棉籽之合作社或各級聯合社員需購買該廠產品供給各該本社所屬社員作生產或消費之用途時得購買廠股，各縣棉業聯合社至少須認廠股二十股，并須以每年收入公積金額十分之一，為增加廠股之標準，七、股息定為年息六厘，無盈餘時不給股息，廠股不得讓與非社員，如徵得廠方同意時可讓與其他合作社及各級聯合社，八、該廠經營之業務，(甲) 棉餅之製造，(乙) 棉油之製造，

全國經濟建設委員會，實業部及江西省政府，對改進我國瓷業，除已成立景德鎮陶業管理局外，並組設原料精製廠，以劃一原料，此外復組織國窯廠，以改進成品，最近又合組中國瓷產運銷公司，集中推銷，茲將各情誌後。

出品標準 我國瓷業素負盛名，惟以製法不求改進，日就衰落，江西省之景德鎮為國窯製造中心，在昔極盛時代，製瓷工人達數十萬，每年出產約在三千萬元左右，現僅工人三萬，生產總值亦僅八百餘萬元，蓋因瓷土開採

方法陳舊，故產量不多，品質不純，而製坯、塗釉、燒坯等分工甚細，漫無組織，故在出品上之標準，頗難劃一，自贛省組織陶業局後，經三年之努力，已漸上軌道。

兩大組織 為增加生產改進品質起見，實業部計劃設立原料精製廠，資本二十萬元，業已籌足，擬以新法開採瓷土，供給各瓷窯應用，而陶業局亦計劃設立國窯廠，由經建總會撥資十萬元，其性質頗似以前之御窯廠，以精品贈致各國，宣揚我國瓷器藝術，兩組織均在積極籌備中。

運銷公司 陶業局為集中運銷，原擬設立運銷外，已在滬成立辦事處，並由孫相仙一度前往景德鎮調查，以便進行，以該地產品年達千萬元，非小規模組織所能從事，故與該處行政專員鄧介初及經建會集議結果，仿茶葉桐油等公司組織，而成立國審運銷公司，已舉行籌備會議兩次，資本定為二百萬元，當地廠商合認十萬元，贛省府實部及經建會各認二

十至三十萬元，政府為提倡實業，將免息三年，開俟資金認定即行成立，將設總公司於上海，目下運銷處，仍積極進行，將先試辦云。

長江運費收現

現值非常時期，上海中外各輪公司，連日開會討論，第一個主要問題，為廣儲燃煤，與慎重海航兩大端，長江方面之桐梓保、裕溪口，業派大批輪船，往裝煤斤來滬，又營業方面，除北洋一路，及汕廈閩港粵之南華綫，從七月三十日起，公決將運貨水脚，一律實收現款，不予記賬外，至於長江上下游貨運，即係上海運貨到漢口（包括鎮甯蕪院濤各埠）及上海裝貨往沙市、宜昌、長沙、湘潭，以至四川各埠，統稱揚子江航路，亦經招商三北、甯紹、太古、怡和等各公司議定，從昨（二日）起，水脚一律現收，不予記賬，又甯波一路，昨日起亦一律現收，統經各輪公司知照客戶照辦云。

六月份蛋類出口激增

國產蛋類運銷海外，大有起色，據江海關發表，六月份蛋類出口統計如下：（一）乾蛋白六七五八公擔，值國幣一、七八九、六九〇元；（二）乾蛋黃，一二、一九三公擔，值國幣一、四一八、三八四元；（三）黃白不分之乾蛋，七四七公擔，值國幣一二六、二八四元；（四）冰濕蛋白，一、四二七公擔，值國幣九四、一三三元；（五）冰濕蛋黃，一六、六〇六公擔，值國幣九〇六、四九一元；（六）黃白不分之冰濕蛋，三八、八七九公擔，值國幣二、一〇八、六九六元；（七）鮮蛋，五七、二六五、〇〇〇個，值國幣一、一二〇、三七八元；（八）皮蛋，鹹蛋，二、二九四、〇〇〇個，值國幣五七、〇七〇元，共計七六、六一〇公擔，五九、五五九、〇〇〇個，值國幣七六二、一二六元，本年五月份出口，總量為五八、八五九公擔，五一、一五三、〇〇〇個，值國幣五、五

國內貿易消息 長江運費收現 六月份蛋類出口激增 陝蒲城紙業概況

二六、九〇六元，相較增加一七、七五四公担，八、四〇六、〇〇〇個，值國幣二、〇九四、二二〇元云。

陝蒲城紙業概況

陝西蒲城縣，盛產紙張，考其歷史，遠在秦晉時代，與今日之湖筆徽墨齊名，其紙之原料為布、破鞋底等物，堪為我國特殊之產物，經年

暢銷於中原及西北各省，今受舶來品之侵略，形將沒落，此種特產實有提倡與改進之必要，茲將蒲紙之原料製法等情形介紹於次。

原料 蒲紙有五十餘種，大致可分為棉麻兩種，棉紙著名者為「西墨」、「長墨」、「耕板」

「長尾」、「通連」等種，原料為破麻繩與棉襖混合，斷繩殘結，在陝西亦有人收買製紙，每斤約六角，誠為廢物利用，而製成特產，至其料長約二尺，寬約尺半，顏色分白黃兩種，質地亦堅，與洋紙無異，僅無光澤耳。

製法 蒲紙之製法，分製坯與製紙兩部，製坯即製原料，先分別將破鞋或麻繩等置於石灰水塘中浸潤，再以火蒸，成爲白色之濃汁，然後傾入清水之內，以木椿搗碎，用竹簾擔其汁，即成一張紙，積之較多，以木板復石壓之去

水份，即成紙坯。紙高品每千張售洋三元，次者二元，麻紙高品每千張三元五角，次者三元，現有紙工五千餘人，爲陝省歷史最悠久之手工業，今銷路日狹，前途難以維持。

運銷 蒲紙在鐵路未通西安以前，供給西北各省，年產總數在一萬萬五千萬張以上，價值約四十萬元，今則每年僅有十餘萬元之產量矣，棉紙多供學生習字及一切日常之用，麻紙則用以印刷信紙信封簿籍，及鍍糊之用，爲日常生活不可缺少之物，今市上及民間，皆以舶來品張應用，蒲紙之前途日形危殆矣。

徵稿簡章

- (一) 投寄之稿以有關國際貿易及主要進出口商品調查者為限。文體用白話或文官均可。
- (二) 投寄之稿撰載與否不預復。原稿亦不檢還。但長篇在五千字以上者，如經預先聲明，並附有詳細住址及附件郵費者，不在此限。
- (三) 投寄之稿一經採載，稿費由本局酌定，不預先圖商。若採稿人欲自定數目，請於寄稿時聲明。
- (四) 投寄之稿經採載後，其著作權為本局所有。未向本局採載而先在他處發表者，恕不致謝。
- (五) 投寄之稿本刊編輯得酌量增刪。但投稿人不願他人增刪者，請預先聲明。
- (六) 來稿請寄上海江西路四〇六號實業部國際貿易局國際貿易情報編輯室。

國際貿易情報廣告價目表

地位	期限	價格
四分之一頁	一個月	十五元
	三個月	四十元
	六個月	七十五元
	全年	一百一十五元
半頁		二十五元
		六十五元
		一百一十五元
		二百一十五元
全頁		四十元
		一百一十元
		二百元
		三百八十元

封面裏，底封面，底封面裏：價目另議

編輯者 實業部國際貿易局

發行者 實業部國際貿易局

上海 江西路四〇六號
電話 一五六九六·七

印刷者 華豐印刷鑄字所

發行所 上海浙江路五三六號
總工廠 滬西林肯路一〇〇號

國際貿易情報價目表

全年五十冊 國幣 六元

半年二十五冊 國幣 三元五角

每星期一冊 國幣 一角五分

國外另加郵費 全年五元 半年二元五角

欲知國際貿易商行之真相

欲知國際貿易市場之實踐

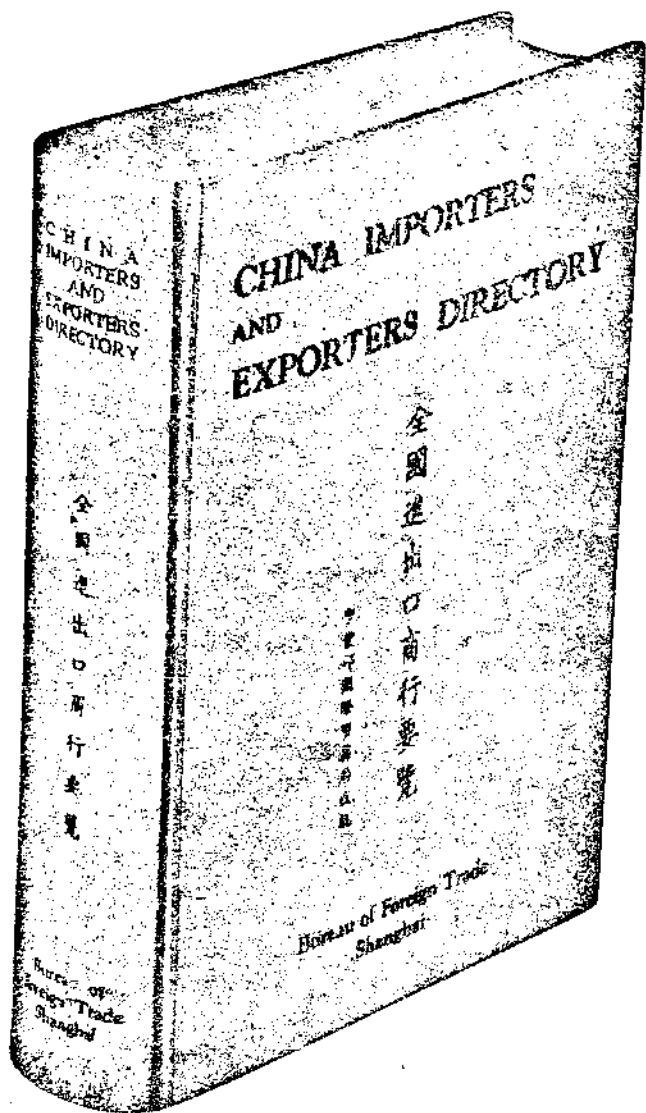
請購閱……「全國進出口商行要覽」

進出口商行一千三百餘家：行名、地址、國籍、經營項目：一覽無餘

編排醒目
檢查極易
費一分鐘即能查得君所欲知之一切

附錄商品檢驗規程商標法及其他一切參考資料等

備此一編無異請一經濟顧問



七	百	餘	頁
定	郵	國	郵
價	費	外	費
八	在	另	二
元	內	加	元

上海江西路四〇六號

實業部國際貿易局發行