

輝南縣志總目次

卷首

序文

編查館同人攝影

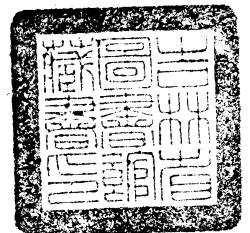
例言

編修者姓名

卷一 疆域

位置 附中華民國圖奉天省圖輝南縣圖

幅幘



且付梓矣余始以于君之以齊人語楚固未必詳且盡今觀所輯其實皆得於輝之宿儒耆舊時彥名流與夫縣署卷宗之所存載雖無資於採訪而綱張目舉鑿鑿皆甚有據於輝之事亦庶幾矣溯余治邑已三載矣雖未爲輝福然日夕孜孜不遑暇食悉心擘畫者固罔不爲輝之人計尤力求地方文化之衍進今者縣志既成上以貢之列憲有所據以爲考核下以頒之輝人有所資以爲興起譬於江河薛王之志積石濫觴實爲導源而此覆瓿一編鑿龍門而混混汨汨於輝邑地方進化一日千里之機實啓其樞所望輝之人發憤爲雄使斯邦文物發輝光丈邊幅固而肢體強非區區一邑之光國家實利賴之即後之人亦知椎輪大輅之有自云

中華民國十六年六月輝南縣知事興京白純義叙

序

從來國家實錄以信史爲宗邑縣民風以志乘爲據考獻徵文歷代有沿革之表觀風問俗鄉黨有月旦之評居今日而參往古處庭戶而知列邦其間之風土文物軼事奇觀疆域之宏規警學之制度大綱小紀凡關於政治者皆賴縣志之編可以供諸衆目傳示來茲也維斯邑周曰肅慎漢屬挹婁唐名靺鞨遼稱女真明爲扈倫輝發部落自前列祖列宗置鮮圍場蒐苗獮狩四時射獵講武駐蹕策勳洵極勝境迨中業以還居民日衆墾種日繁遂設治而建官焉自清季至民國始而大令鹿泉薛公仲和編有輝南廳志考據已具規模繼而大令輯五王公瑞芝續編風土志尤覺周詳迄今數年民事之日增文化之日進大令仲方白公臨蒞斯邑敬教勸學通商惠工化民成俗百廢俱興衆善備舉

越明年政通人和花封事簡琴軫勞宣招集邑紳立縣志編查館重修縣志增其舊制正當編纂之際省令尤重縣典是白公之設施與上峯之功令有默契焉由是調查新聞參稽古蹟所有關乎風化繫乎瀏覽可以變世流傳者無不詳且盡也元自客歲夏令承乏輝柳林區與斯邑士大夫交遊謬蒙縣長延訪贊助斯編以學疏才淺之質妄參夫著書立說之列幾何不貽笑方家且願就正有道雪泥鴻爪爰序斯編輝柳林區駐在所所長遼陽關慶元撰

序

輝南居奉省東鄙清宣統初設撫民廳民國肇造改爲縣迄今二十稔而人烟之稠密商賈之繁盛有一日千里之勢民國十五年秋邑侯白公剖前大令薛公之成竹糾合士紳補闕拾遺重修輝南縣志丁卯孟夏縣志成囑余序余以輝南一邑不乏通材鴻篇鉅製必有以光縣乘而餉將來者老朽書生詎敢握槩惟縣志盛事也余雖不敏不得不勉爲其難以與諸君子周旋夫輝南古爲營州北部由禹夏至今相去且三千載其間或稱部落或稱廳或稱縣而代遠年湮則人物事蹟所資以爲考證者僅恃史傳數語然猶離合不常得失參半此亦可爲憾甚諸君子乃能溯本窮源創之於前修之於後未始非我輝南之厚幸也余早有志斯事將歷代人物事蹟與夫山川疆索彙爲一編以爲鄉土

歷史每以文獻無徵取材無自而未果今諸君子先著祖鞭爲後起之借鏡造
福於輝南者多多蓋縣志一書既可壯一縣之聲勢又可啓一縣之文明也

中華民國十六年夏六月劉順則序

序

宇宙之江山不改古今之稱謂各殊欲考究於往古必稽察諸典冊此文献闕如先聖所以有不足徵之感也况我輝南地處邊陲設治聿新雖有山川之鍾毓殊少耆碩之闡發若不稍爲記載恐愈久愈湮後有作者終無資而搜羅矣惟是先任薛公旣創廳志之基繼任王公賡載傳薪之歌惜榮膺郵傳有志未竟迨鈞衡白公思邇慮遠念輝發部之勝蹟不可湮沒東樓公之盛典亟宜表章因而遠聘高賢近飭諸儒欲集腋而成裘拾零錦與碎玉思太山不讓土壤故能成其大河海不擇細流故能就其深殘雲補裘藝斐成錦良有以也乃武也幸際其隆不勝歆羨攀援之至思附驥尾深愧枵腹旣蒙轡軒之採率爲芻蕘之獻螿臂尙思當車蚊蚋猶欲負山貽笑方家所不顧也是爲序輝南縣立

第二小學校教員王繩武撰

序

吾國地方之志由來舊矣禹貢條分州域方志載於地官降洎近古李唐之十道元和趙宋之黃岩旌川諸志實肇郡縣志書之權輿而輓近周羽冲之三楚新志康對山之武功縣志尤爲膾炙人口夫以興利除弊者借資龜鑑食毛踐土者如數家珍則於圖志不可緩矣然昔者以地方設治之後先不齊人文進化之遲早異致縣志之纂輯實未能一時畢舉國體共和以來天下視若一家職方司於內務政府之所徵彙省憲之所催比雖以拳山勺水僻在遐荒而版圖所在未容後焉吾輝設治於遜清季葉宣統二年冬太守薛公始著廳志然以鴻規遠制百未備一因實紀事寥寥數篇而已其後民國八年大令王公因薛志粉飾而潤藻之更輯輝南風土志闡荒一隅之文化實開空階鳥迹之先

河十三年秋白公仲方下車蒞邑覃心政教昕夕不遑越二年政通人和百廢俱興爰於十五年秋謀修縣志設館於縣署之東偏一室以行政科長李少甫公欸主任于雲青二公董之萬青不才亦與纂輯然以忝司教育促促靡暇愧無勩贊僅於脫稿之頃謬從校閱見諸君子之所纂輯者巨細靡遺苦心若揭雖未能藏諸名山以列於古作者之林而能依省頒之體例盡地方之事實於輝之事已庶幾矣抑又聞之志不同史亦不似傳史貴賅而志不宜賅傳可曲而志不宜曲意尙明達詞貴體要略於浮言詳於實事智不得增愚不能減一縣之志適於一縣之實而止作者於此有非百年禮樂喬木故都掌故可灑文獻可考之地不足以酣其筆而暢其墨者若吾輝南兄古之時羌無故寔搏搏撮土設治未世空山不語流水奚知雖以班馬之才假之時日恐亦有難爲力

者今吾輝南縣志將付劂闕蔚焉成帙余既愧塵狀鞅掌無以補諸君之所不
逮又喜諸君子之覃心竭力苴補殘闕而幸觀其成也故樂而爲之序
中華民國十六年九月輝南縣教育所長陳萬青叙

序

縣之有志猶國之有史也非蓄道德能文章之巨人長者博訪周諮從事編纂其何能徵文獻於不朽取信仰於後世哉碩夫學識謏陋愧非其人焉敢率爾操觚膺斯重任猥以受長官白公之委託承仕紳于公之推荐敢不竭盡心力勉爲其難遂邀集地方名流遵照監督訓示組成縣志編查館規劃一切進行手續以希與諸賢豪相互切錯不顧貽笑于方家鉅料碩夫以丁艱返里不聞館事兩月於茲既虧職責尤負委任及起服返輝見于君猗操漏夜編纂筆不停揮雖未克遽窺全豹亦可以計日觀成欣羨之餘猶思附驥乃天不佑我孽恙纏綿遂以積病之軀未能妄參末議今者書已脫稿將付剞劂謹就事寔略加增於續貉之譏在所不免援筆以述其經歷深愧其供職無狀也是爲序

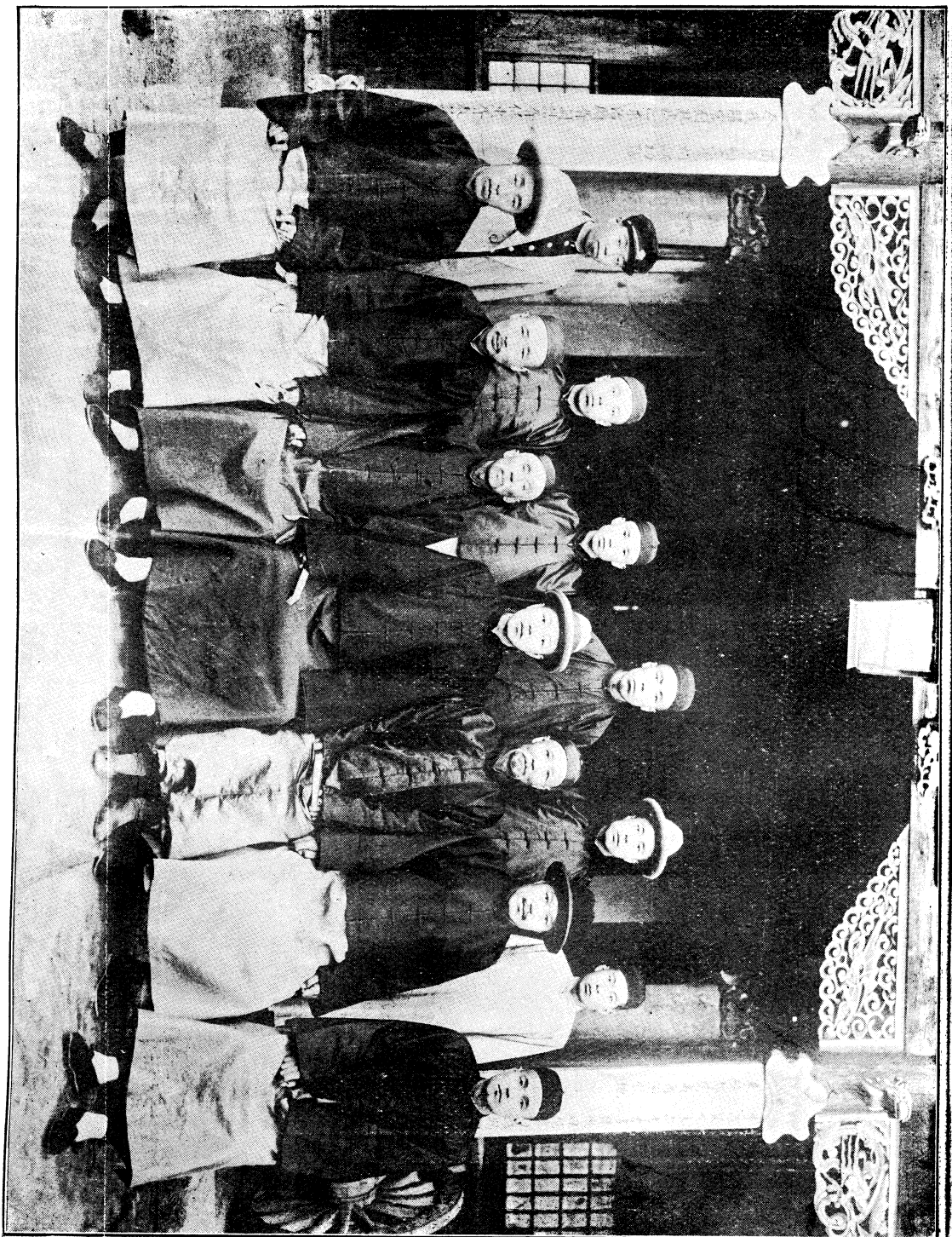
中華民國紀元十有六年歲次丁卯五月古樂郊李碩夫述

序

國無史則一代典籍無可考縣無志則地方風土莫由悉故職方之司小史外史之設周禮特詳其任紀實也亦即垂將來也國然縣亦然蓋一縣之設立即有一縣之事實風俗也物產也天文地理人事也燦然其各備紛焉不勝書使非及時考求彙輯成帙將後之視今猶今視昔雖欲談往事徵軼聞道且無從此朔修縣志確有刻不容緩者輝南僻處邊陲清宣統二年始設治荒蕪甫闢文獻無徵十餘年間雖有薛公仲和之廳志王公輯五之風土志但事屬創作以云完備尙有待於後來歲丙寅白公仲方知邑事百政俱興兼鑒及此銳意倡辦計日觀成並聘于君猗操總其事謏陋如辰亦獲共襄斯舉幸莫大焉夫一邑之事實惟志是載則斯志之關係爲何如者語焉不詳難鑿閱者之心華

而不實尤乖志之本旨知此弊者矯枉過正非流於寬泛即失於穿鑿求一善本憂憂乎其難辰也不敏居住年久閱歷較深舉凡風俗之變遷物產之狀類以及天文地理人事諸大端雖繁不盡知知不盡詳但精研焉博訪焉有聞必錄細大不捐假數月之搜羅成爲一縣信史意竊慰矣然而才非班馬曷敢侈談著作學慚李陳不過間隨草創修飾之潤色之固自有人焉夫何患藏拙乏術耶稿既脫將付梓爰述巔末以誌篇右

中華民國十六年六月上澣于龍辰序



陳君封武

孫君伯勳

李君少甫

李君璞山

于君雲卿

劉君乃封

白君仲芳

栗君芳春

關君善堂

李君寶忱

王君庶堂

蕭君景芝

于君漪操

例言

一輝南自宣統二年設治之秋薛守即著廳志民國八年王令繼著風土志民國十五年秋監督白公創修縣志

一本志遵照省頒體例酌量地方情形而增減之

一本志共分疆域政治人事附記四綱五十五目見目錄

一本志經緯度數依據中華分省圖量核列之

一本志物產况態徵詢地方人士之體察列之

一本志氣候目之暑刻寒署兩事輯者以蒞輝未久無從體驗依據風土志及

徵詢地方人士載之

一本志縣大事年表依據縣署卷宗擇而填之

一本縣防務倍重他邑地方官吏因時制宜庶資保安故於團練之後附勦防與清鄉焉

一本志財政目之各項捐稅統照十四年度收入列之

一本縣外交向稱無事然日警出張所之設施違約侵權有關國體故附及之

一本志戶口數目依據十四年度各區調查表列之

一本志禮俗訪詢地方人士及參酌風土志載之

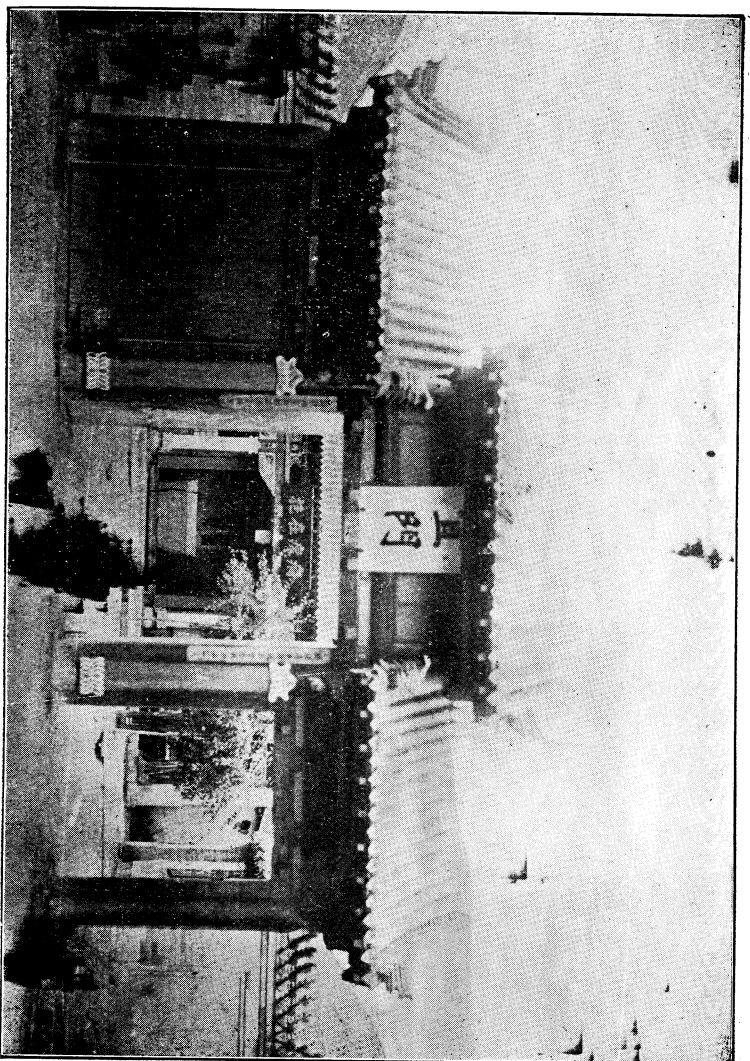
一本志人物探入依據地方人士之稱述及舊志所載

一本志藝文於他縣人士之著作有關於本地事蹟者一併收之

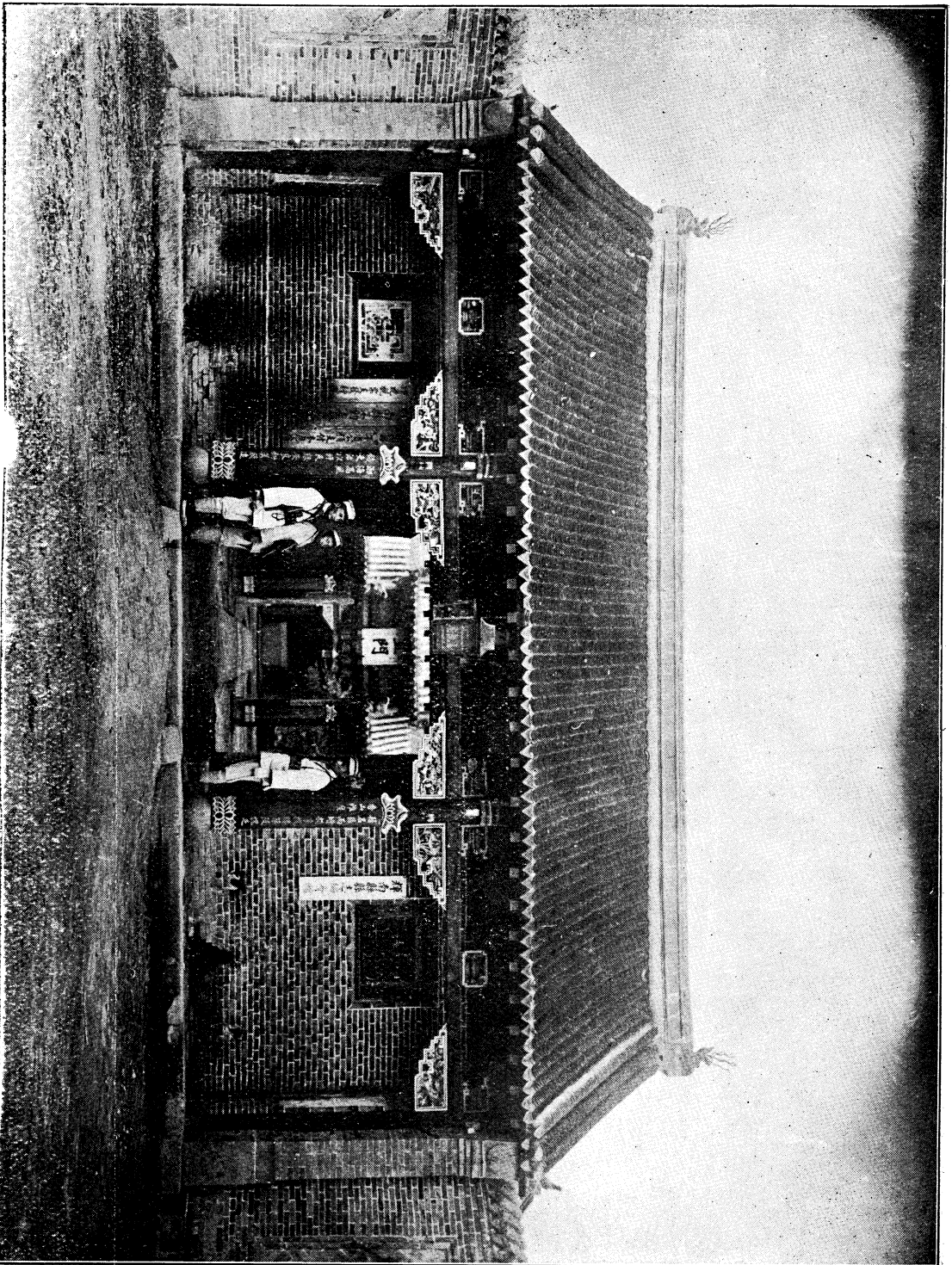
一本志軼聞據長白山江崗志略所載二則據地方人士稱述二則據縣署卷宗一則

一本志輯者以齊人語楚於地方事實不無錯誤掛漏之處地方人士幸教正焉

一本志於民國十六年付刊其政治卷中有因十五六兩年變遷改組之事項亦增纂之

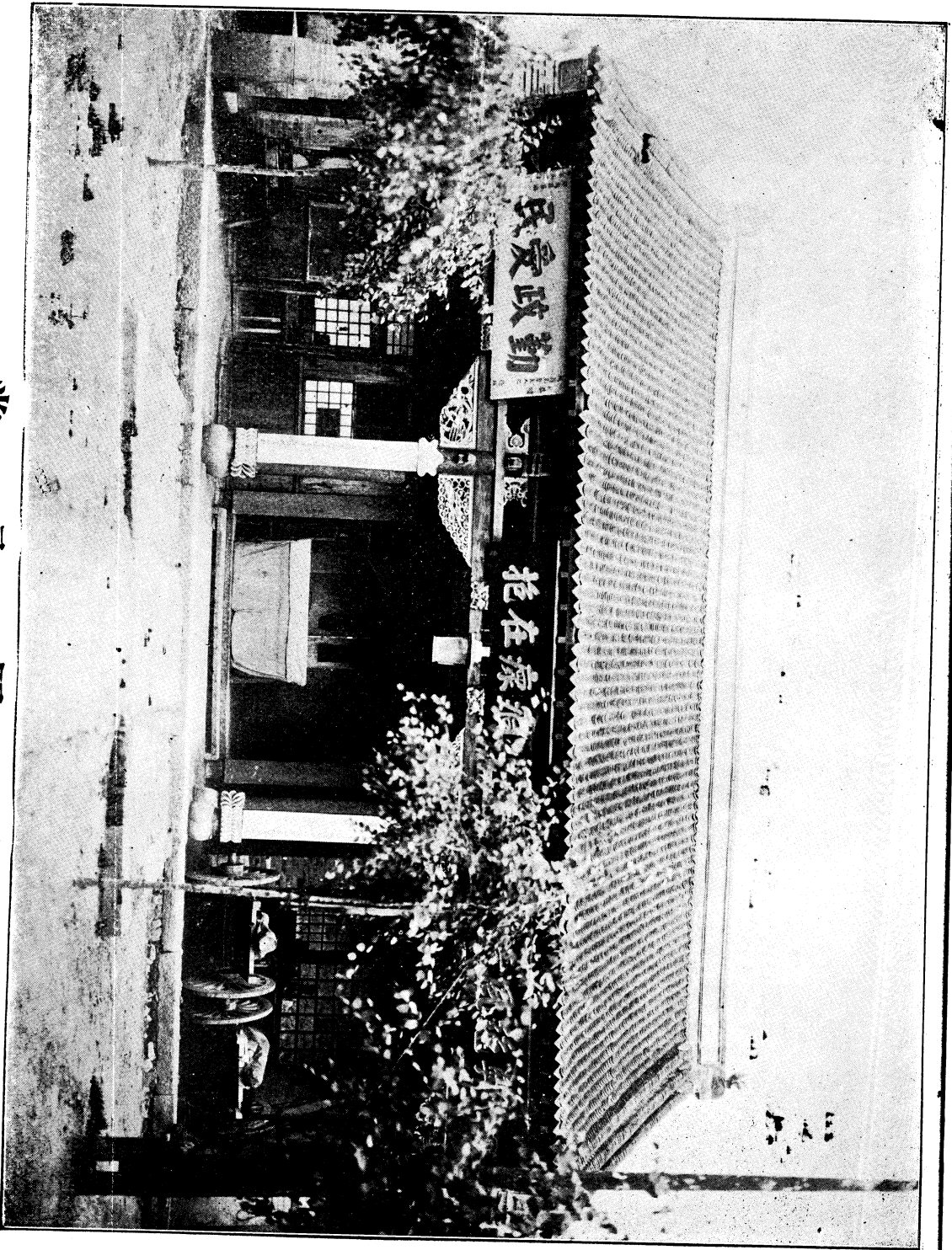


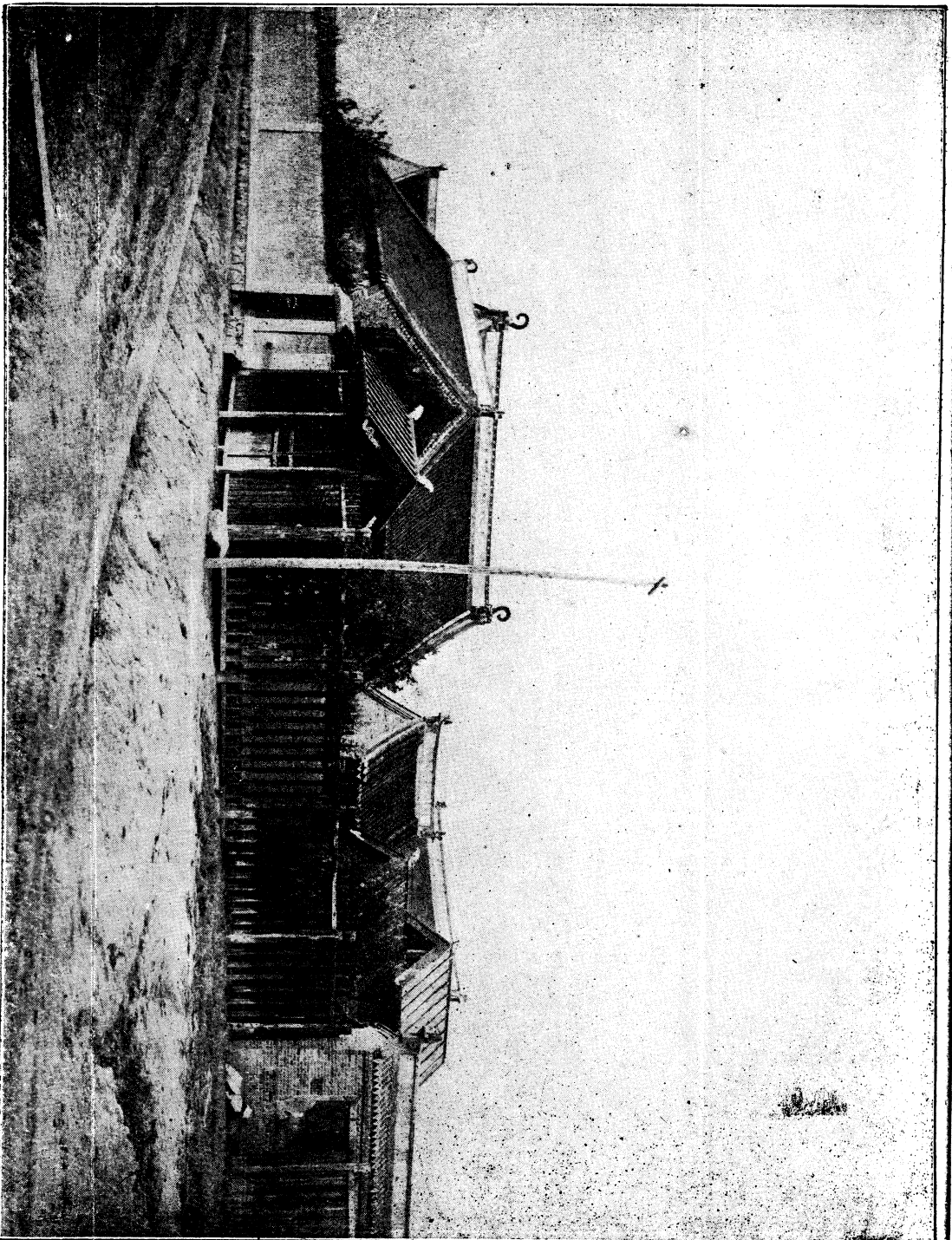
縣署宜門



署 公 縣

縣署公堂





文廟

編修者姓名

總監修 縣知事 白純義 仲方 興京

館長 行政科長 李碩夫 少甫 瀋陽

公欸主任 于龍辰 雲青 輝南

總纂 于鳳桐 猗操 興京

庶務會計科長 李玉璞 山興京

繪圖 留日東京高工學員 孫連仲 伯勳 輝南

事務員 蕭景芝 向榮 輝南

謄錄 于湖 匯川 輝南

監定

教育所長

陳萬青

封武

輝南

于龍辰

雲青

輝南

林務局長

關慶元

仁夫

遼陽

分校

教育會長

李璽玉

寶忱

輝南

劉德祿

乃封

輝南

市政籌備員

栗青圃

芳春

輝南



縣知事白純義



前知事費光國



館長李碩夫

邊界

區劃

山川
附圖

城鎮
附圖

土質
附表

古蹟

名勝

道路
附津梁

物產
附特種物產表

氣候

卷二政治

沿革 附縣大事年表

政績 附表

教育 附學校分佈圖學校一覽表暨留學科學學田

警察 附十六年改組辦法及改組表與林警緣起教練所

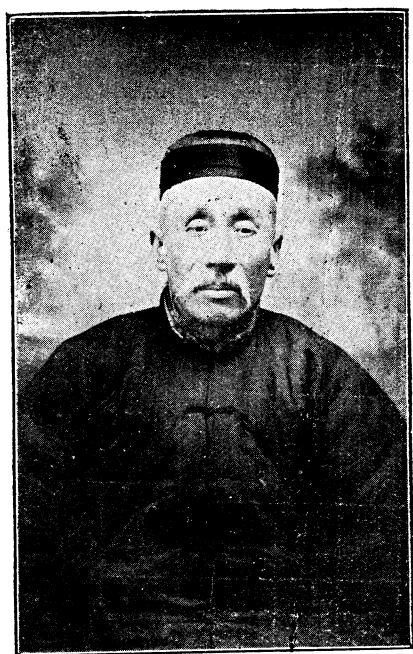
保甲 附警甲一覽表

區村 附表附村會

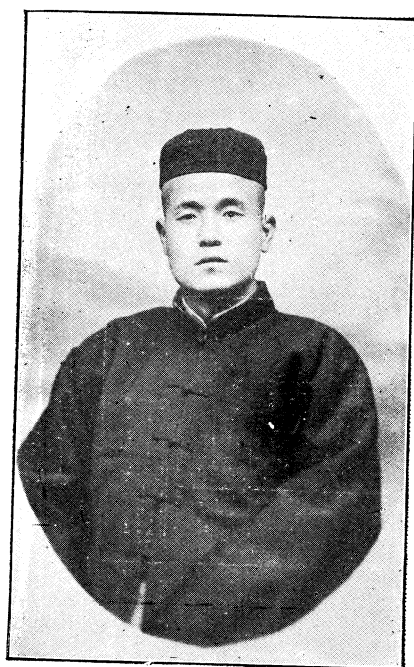
市政

團練 附勦防

清鄉



高長舒子龍辰



總纂于鳳桐

稽古壁經禹貢之篇詳分疆界漢書地理之志并列郡縣誠以食毛踐土殖民必地利是資而興利除弊爲政胥前車借鑒矧輝南地當邊徼東倚長白北毗吉林巖疆孤寄形似犬牙鄰邦在望勢同唇齒其有得失寧關一隅故凡疆域廣袤山川形勢氣候土物與夫城鎮位置名勝古蹟可以阜民力而固邊防資觀感以啓憤發者夫皆封域之攸寄蓋非惟安土者所宜圖亦爲政之所宜鑒也志疆域

名勝

道路

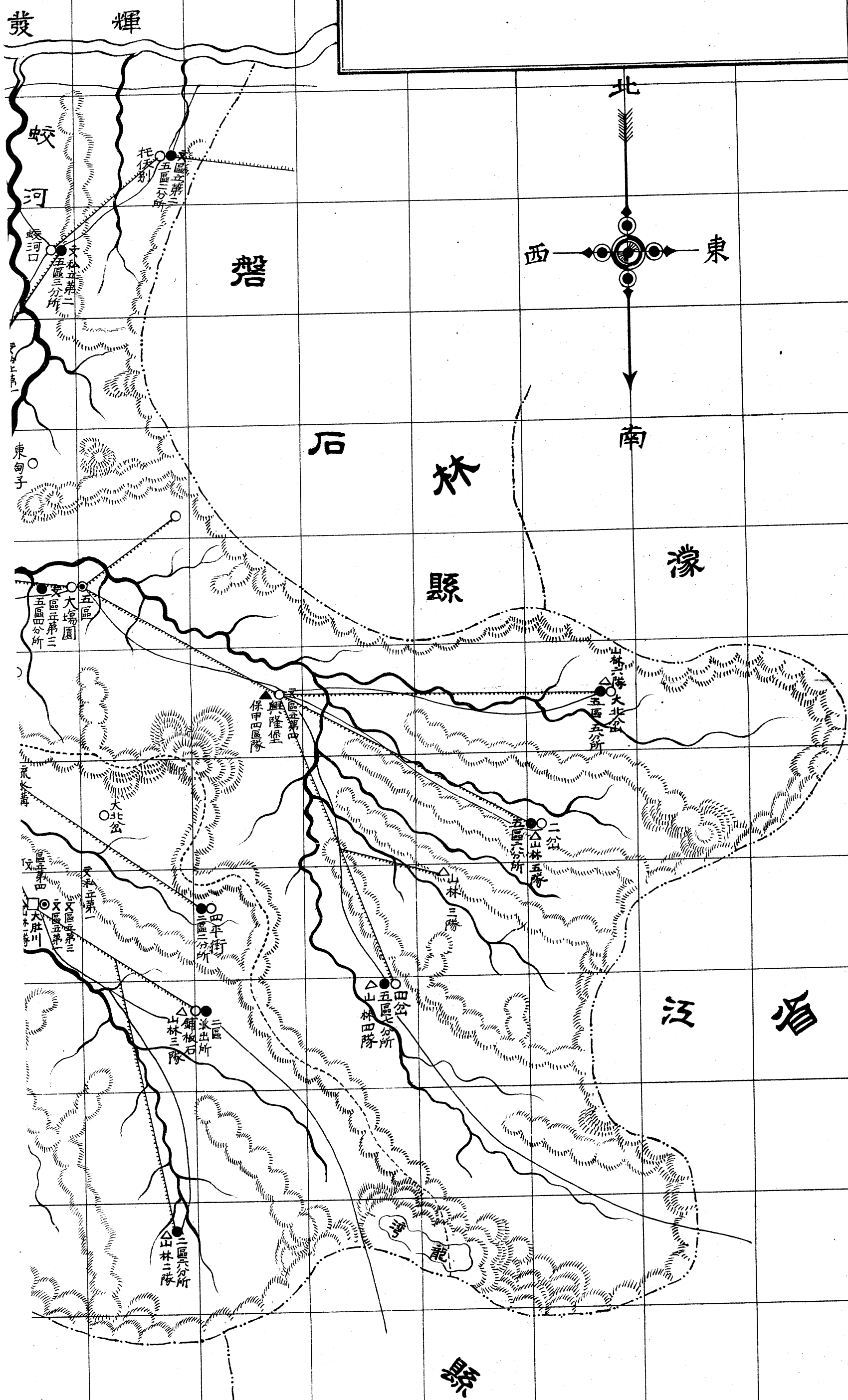
附津梁

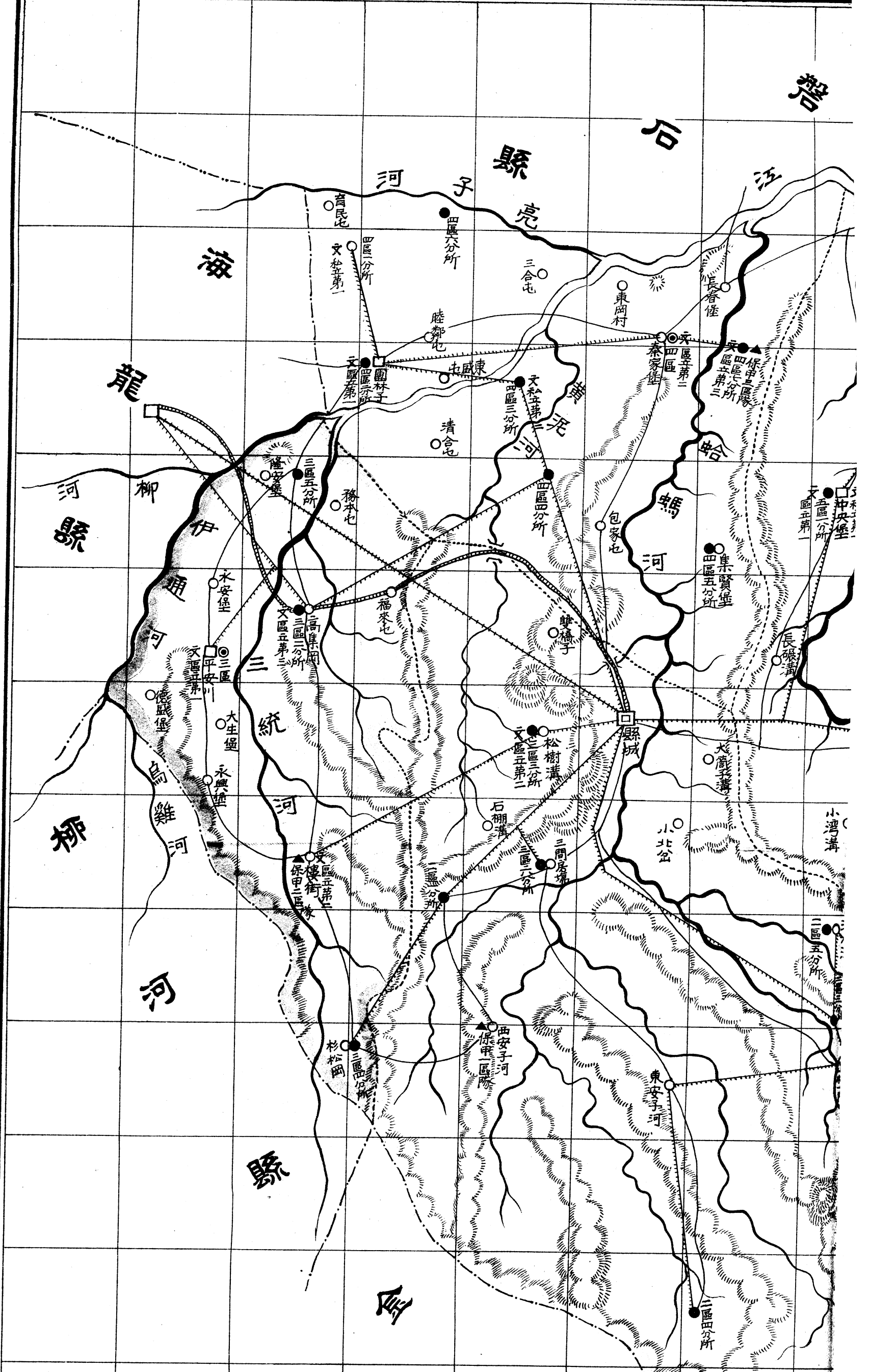
物產

附特種物產表

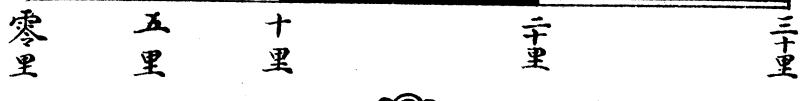
氣候

輝南縣全圖





一之分萬十二



圖

省縣區山河池
界界脈流沼
縣縣界界
區區所所
主區公
區官駐在
警察分所
山林隊駐在
保甲隊駐在
學縣鄉
道道校
電電



例

三

邊界

縣域四境東至四方頂子七十里以岡脊爲界與吉林濛江接壤西至一統河五十里與海龍接壤南至老龍岡九十里以岡脊爲界與金川接壤北至大亮河以河爲界與吉林磐石接壤東南至龍岡山脊九十里與濛江接壤東北至托佛別五十里以輝發江爲界與磐石接壤西南至黑魚溝五十五里與柳河接壤西北至頭道溝五十里與海龍接壤

區劃

輝南自宣統元年劃分海龍府屬之海振海興海保海甲海綏海聚海遠海方八社闢爲縣治設治以來區村名稱地方習慣相因未改至民國八九年間劃八社爲八區十二年奉令試行區村制改爲四區嗣以區長艱於人選呈請停

辦仍用社村舊制遂將八社改稱輝振輝興輝保輝甲輝綏輝聚輝遠輝方等社名稱至十三四年間白監督呈請恢復區村制復將八社劃爲四區以輝綏輝甲兩社爲一區設區公所於大肚川區界南至鋪板石北至雙橋子東至四平街西至安子河以輝聚輝遠輝方三社爲二區設區公所於平安川區界南至杉松岡北至龍安堡東至太平莊西至德盛屯以輝振輝興二社爲第三區設區公所於團林子區界南至前安堡北至盪石河東至蛤蟆河西至太和屯以輝保社爲第四區設區公所於中央堡區界南至四岔北至托佛別東至大北岔西至中央堡至於學校區劃與區村制同警察向分五區一區駐縣城二區駐大肚川三區駐平安川四區駐輝發城五區駐大場園保甲四區一區駐西鞍子河二區駐樓街三區駐蛤蟆河四區駐興隆堡

山川

龍首山爲長白山西下支幹老龍岡之分脈由縣境東南榆樹岔西北而來折過大肚川起而爲孤頂子北至縣城東南五里蛤蟆河畔屹然特立一峯獨秀形如龍首高百八十丈長百二十里

鳳鳴頂山土名蜂蜜頂子係龍岡支脈由杉松岡北折經大陽松樹溝等處東趨至縣城南五里起爲高峯與龍首山相對成門戶形高三百六十丈長四十二里

紫嶺在縣城北二里縣亘十里蜿蜒如常山蛇昔者葡萄盈樹初秋成實映帶夕陽常呈紫色故以名之

月牙山在輝發江下游北岸形如新月上有平臺相傳高祖乾隆十九年東

財政

選舉

外交

司法

附監獄登記所

電話

附電話分佈圖

電報

郵政

水利

林政

金融

衛生 附屠宰廠

消防

教養

單行章則

卷三人事

民族

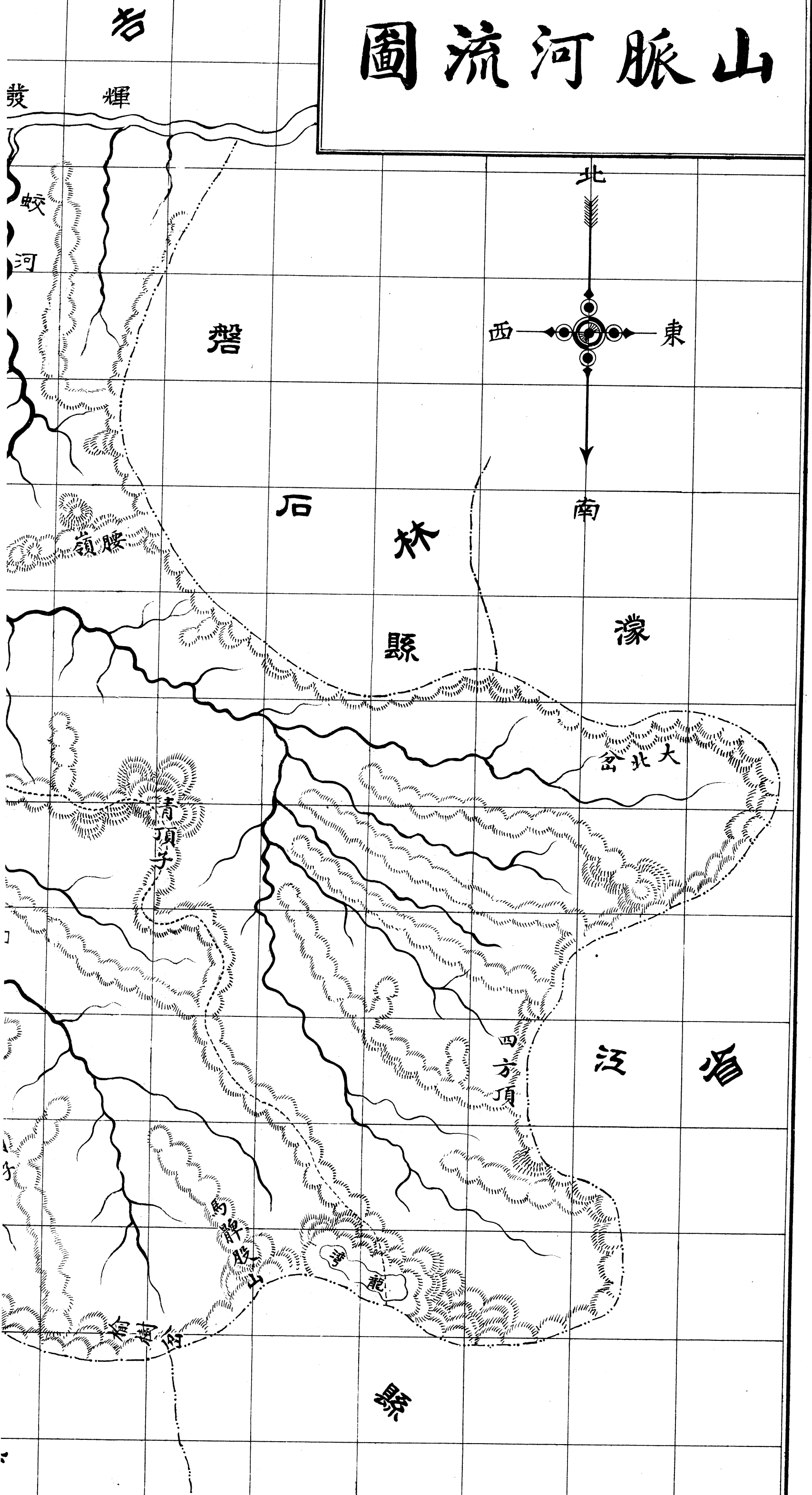
戶口

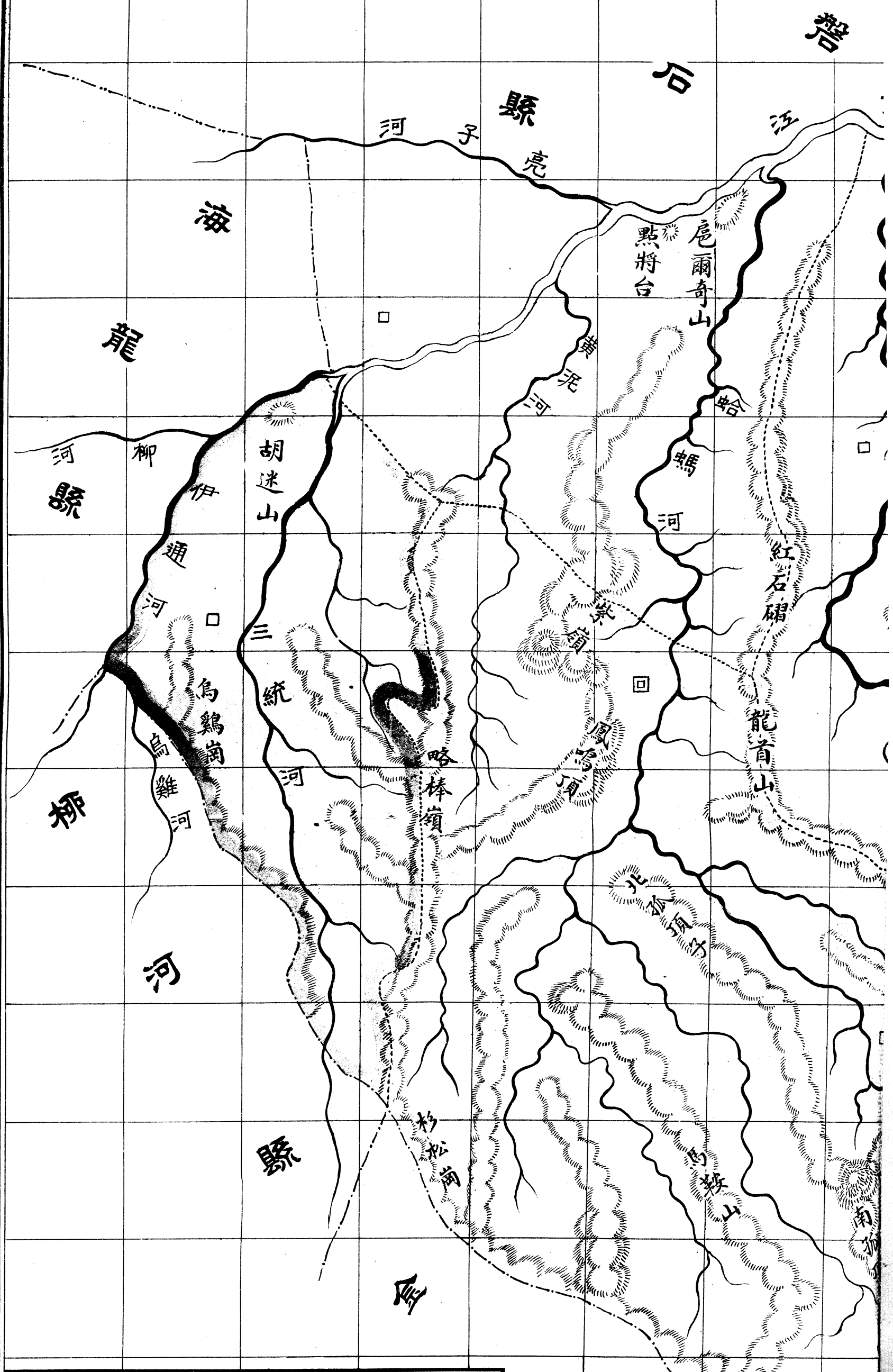
選舉

農業

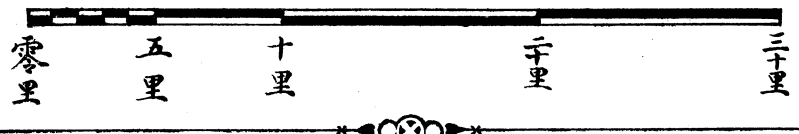
商業 附度量衡表

山脈河流圖



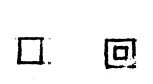


二 十 萬 分 之 一



圖例

- 省界
- 縣界
- 區界
- 縣城
- 區公所
- 山脈
- 河流
- 池沼



巡駐蹕點將於此故又名點將山山東并有遺壘存焉距縣三十五里

扈爾奇山盛京通志作吉林峯峭立輝發江東岸江流曲折繞其三面上有古城爲有明輝發國遺址曰輝發城清聖祖康熙三十七年曾狩獵於此山距城三十五里

伏虎山山勢雄偉踞恣肆形如伏虎在縣城南五十里

東大陽山在縣城南十五里

西大陽山在縣城南二十里

紅石礮子在縣城東北十二里

青頂山一名磬嶺在縣城東南五十五里

四方頂高五百丈週七十里山岡方平爲境內最高之山在縣城東南一百里

略棒嶺在城西南二十里

杉松岡平衍十餘里煤鐵各礦蘊儲頗富在縣西南四十五里

菘米山路駝礮子山脈山北澗內素產菘米故以爲名在縣西北四十里

馬尾山山形禿突如馬臀俗名馬髀股山在縣城南四十里

安子山山秀兩端隆起形如馬鞍在縣城南三十五里

馬家山在縣城西北三十里

腰嶺在縣城東南二十里

大北岔山在縣城東五十里

南孤頂山在縣城南四十里

北孤頂山在縣城南三十里

蛟河發源於四方頂北麓四岔西北流受石頭河水經大北岔及大場園約二十里至青頂山北麓曲折西北流二十五里經中央堡下流三十里至托佛別北入輝發江流域一百五十里

蛤蟆河發源於馬尾山受暖水河下通流水溝會孤頂山鞍子河大陽澗溪所出南流諸水經鳳鳴山麓東循龍首山北流過紅石礮直下至口入輝發江流域一百四十里

輝發江江源有二一爲南來之三通河一爲西南來之柳河至高家船口二河匯流東流至托佛別出境下至吉林樺甸入松花江流域三百里經過本境六十里

三通河盛京通志謂三屯河河源有三一出柳河之藍山川一出柳河之大花

鞋一出柳河之馬鹿溝至小城子三水匯流北流曲折過金川之樣子哨至黃泥河入境西北流十里至樓上折而東北流二十五里過大隈子十五里至菰米山東入輝發江流域二百里經過本境五十里

一統河盛京通志謂雅吉善河源出海龍之山河堡至平安川匯窩集河入境北流十里入柳河流域一百二十里經過本境十里

窩集河一名烏鷄河通志謂圖門河河源有三一出掛牌嶺之半截溝一出駝礮子之聖水河一出黃崴子下流至紅土崖三水匯流至黑魚溝入境下一統河流域八十里

東黃泥河發源於東大陽北麓松樹溝曲折西北流至輝發城下入輝發江流域六十里

西黃泥河發源於西大陽北麓會略棒嶺諸溪之水經大歲子北流入三通河流域三十里

龍灣又名黑龍潭在縣城東南榆樹岔地方高據山岡出平地四百餘丈深不可測有以四十縷十丈長綆繫石測之而不及底止者週約十里寒碧洋然淨不可唾四旁崖石嶙峋松柏交錯潭中有黑龍每見必大雨居人曾見黑龍乘雲雨東向飛去復還謂赴長白山天池朝老龍也又見池中翠羽比翼道是鴛鴦吾意此地必無斯鳥或鳩鵲之類歟據長白山江岡志略載龍岡一帶有七十二龍灣各有異蹟深山大澤實生龍蛇或其然耶

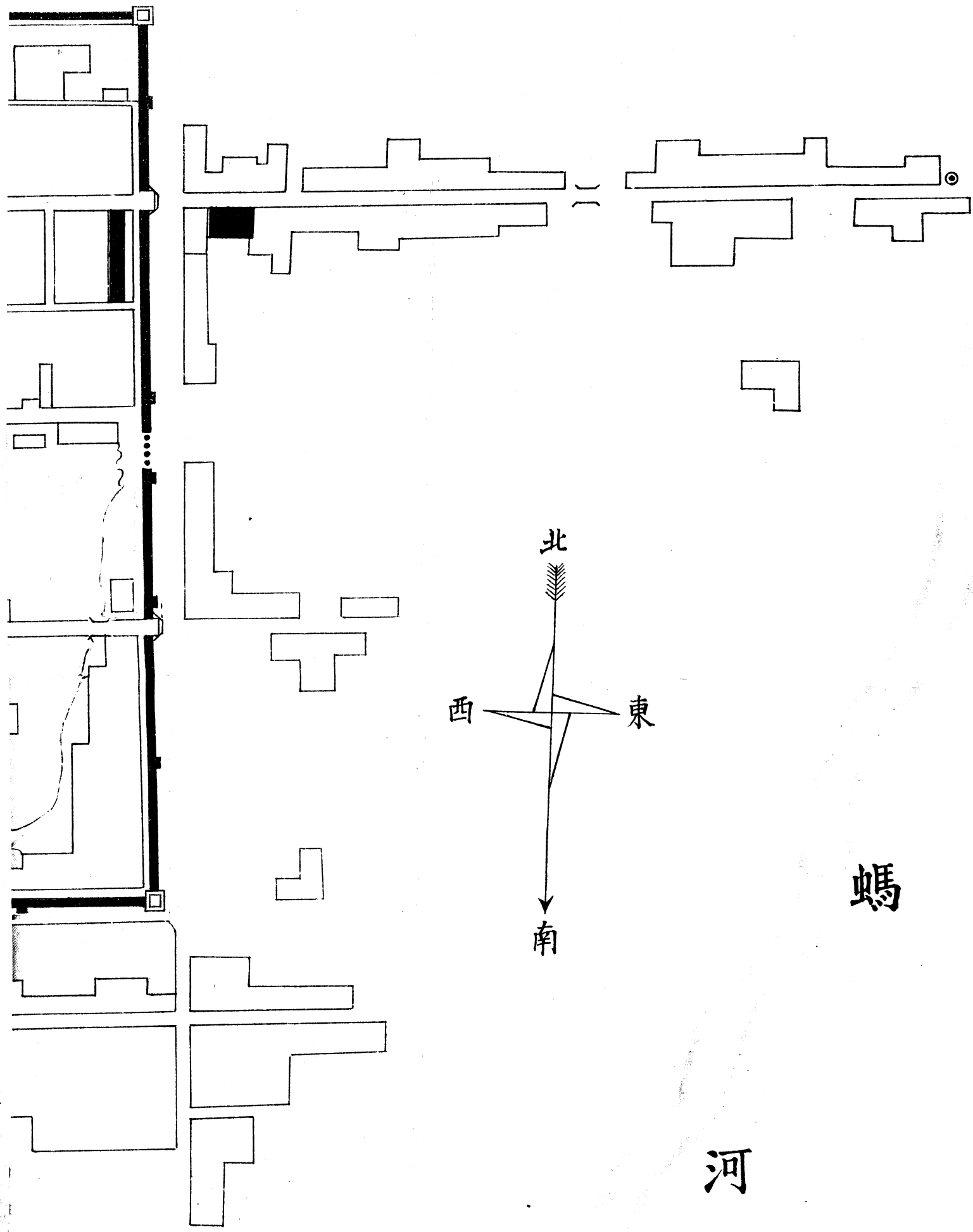
旱龍灣在龍灣東七里爲一巨壑週五里深四十丈懸崖壁立人不能登降潭底有穴水潦沈滯滲入地中故名旱龍灣灣中草樹叢生幽暝寫邃時有罔兩

行人至此每見樓閣聞絃歌云

城鎮

輝南縣城宣統二年設治委員薛德履之所築也南以鳳鳴龍首爲門戶左帶蛤蟆河而繞其北右倚紫嶺以爲衛環城皆山誠勝地也城方形廣袤各一里有半週圍共六里築土爲城高一丈下爲池深五尺爲門六南曰得勝北曰通遠大東曰太昇小東曰治安大西曰永定小西曰阜康沿牆築礮臺以資守望城東南隅近蛤蟆河地勢甚低暑雨水溢頗患沮洳民國八年夏於大東門南城垣拆毀十丈改築水閘宣洩利而無湮塞之虞矣四關墜闔寥落僅有居民惟南關街長二里市肆繁盛中設一門以限行人上建譙樓以爲斥堠之所大東關街長一里亦有市廛而不蕃盛關門晝夜守兵以時啓閉設險守城爲關

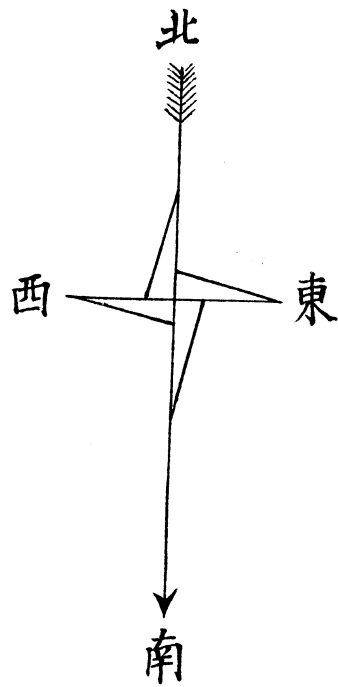
輝南縣城全圖



蛤

河

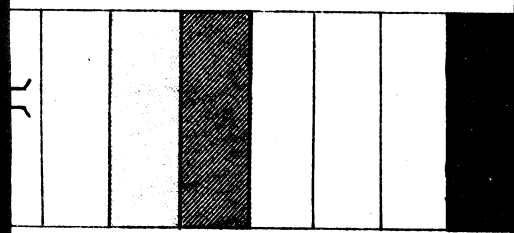
河



150 100 50 25 10 5 0丈

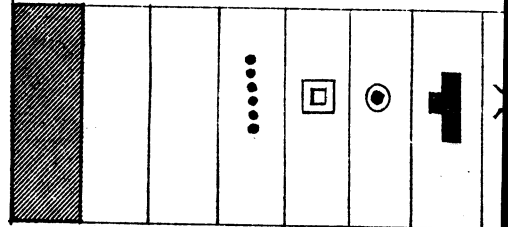
一之分百三千五縮約

各機
商業
民房
日僑
廟宇
公園
奇梁





破 水 守 河 池 娼
 礮 台 衛 柵 流 沼 窰
 警 察 派 出 所



禦暴所謂三里之城頗有金湯之固也按薛令築城原擬設東南西三城門東曰天乙南曰延年西曰承祿而大東大西與北三門則爲便門後以交通之故改北便門爲城門并易其名云

大肚川鎮距縣城南四十五里第一區公所警察二區山林警察一隊第一區設第一小學校第三小學校鎮街南北長五里居民五百戶商戶百餘爲輝南首鎮云

大場園距縣城東三十五里屬自治四區轄境警察五區第四區立第三小學校均駐焉鎮街東西長二里居民二百戶商戶三十

興隆堡鎮距縣城東南五十里亦屬自治四區保甲第四區保所第四區立第四小學校均駐焉鎮街東西長二里居民三百戶商戶六十

樓街距縣城西南三十五里屬自治第二區保甲第二區保所第二區立第二
小學校均駐焉鎮街東西長二里居民五百戶商戶三十

中央堡距縣城東北二十五里第四區公所警察五區一分所第四區立第一
小學校均駐焉鎮街南北長三里居民三百戶商戶四十

土質

輝境壤地以周禮五土別之東南爲山林西北爲原隰中部爲墳衍而川澤丘
陵之土間亦有之是以百里之地堅弱墟沙息耗備具十萬之人剛柔大細美
醜不齊其性多宜菽粱其他穀蔬未能茂育其色類別褐澄褐色較沃澄色最
膺今將各區土質按其色質擬於九品爲表別之

附表

區別	第一區	第二區	第三區	第四區
質	褐色	褐色	褐色	褐色
色	十分之一	十分之一	十分之一	十分之一
品別	下中	中上	中下	下上

古蹟

輝發城在縣城北四十里扈爾奇山之巔爲明扈倫國輝發部落之城土堞臨江頗據形勢按盛京通志載城週圍二百步門一乾隆十九年東巡過此曾有

礦業

漁業

林業

墾務

醫業

宗教
附祠廟表信徒表

禮俗

語言

外僑

卷四附記

人物

藝文

建議

歌諺

軼聞

跋

輝發懷古詩云又輝發峯城在輝發峯西北週圍四里南北各二門輝發河城四面各二十步門一今按輝發江上輝發遺蹟已有明遠蕪城之感惟輝發城尙可辨識其二城則湮沒矣考輝發之先本姓伊克得里後有納拉氏欲附其姓殺七牛祭天改姓納拉是爲輝發始祖傳七世至旺吉努招服諸部築城於輝發河邊扈爾奇山號輝發國其孫拜音達里與葉赫貝勒布齋合烏拉哈達等九國之兵西下侵滿洲太祖敗之於古疇山布齋被殺拜音達里逃歸其部多叛附葉赫乃遣使乞盟以其臣七人之子來質於滿洲乞援兵太祖發兵千人助之葉赫貝勒納林布祿構拜音達里曰爾若索還爾質子吾即返爾叛族拜音達里信之曰吾其中立於滿洲葉赫二國之間乎遂取回質子乃以己子質納林布祿而叛族竟不見還拜音達里遣使告滿洲曰吾前者誤爲納林布

祿所誑今欲乞賜我婚姻太祖允之後背約不娶太祖使使責之拜音達里曰
俟吾葉赫質子歸乃娶耳旋築城三層以自固卒背婚約丁未秋九月見滅於
滿洲按輝發峯城輝發河城與輝發城犄角爲勢當是背婚滿洲時所築也
三屯河衛明實錄載永樂五年置盛京通志謂在輝發河上流又謂三屯河源
出納魯窩集東北流會雅吉善河圖門河即爲輝發河按納魯窩集即金川縣
東南一帶龍岡所出之水爲今三通河則三屯河衛應在三屯河下入輝發江
交匯之黃泥河地方考明會典所載之衛至四百五十有八之多其實明時邊
境東北盡於開原鐵嶺而已永樂初仿唐羈縻洲之意故爲封置今雖渺無可
據而名存地在亦見當年之遺制也

圍場輝發部落自明萬歷三十五年清太祖率兵攻克收入版圖置鮮圍場爲

蒐苗獮狩之所天聰二年十二月太宗率諸貝勒出獵東北三窪燧殺五虎從
臣驚服其他即今輝發江西岸康熙二十七年十月丁未聖祖行圍銃燧二熊
駐驂輝發乾隆十九年高宗東巡八月丙寅亦駐驂於此按輝南設治於宣統
元年先是三十年前盛京將軍以鮮圍多被流氓墾種奏請丈放西距輝發城
七十五里設龍海廳是則海龍未闢以前東南至於龍岡西北至於哈達縱橫
四五百里之荒原皆屬鮮圍場地而以本境爲其衝訖今輝發城邊風生虎嘯
想見清帝鳴鸞虞人伺圍而草枯鷹疾風勁弓鳴獵跡猶可尋也羅開道廟在
輝發城山上廟堂一楹建於乾隆年間祀馬發者相傳清高宗東巡過此榛莽
蔽天莫辨途徑募鄉導馬發應命鳴鑼開道前導法駕至吉林歡喜嶺馬欲返
賞以金不受問所欲乞以輝發城左右以輝發形勝遠在遐方譖馬有貳意帝

怒斬之而尸不仆悟其枉命建廟祀之故土人謂之羅開道云

古泉高家船口地方係柳河三統河匯入輝發之處其流益大盛夏水漲兩岸輒有崩頽之處民國六年夏南岸頽落丈許土囊中見一瓷甕陶質細緻青碧斑駁古器也舟子以棹擊之甕破錢流百餘貫多趙宋故貨如崇寧政和大觀元祐元豐諸年號俱可辨識漢之五銖唐之開元諸錢間亦有之惜乎甕已毀敗收藏年代不可攷矣

古印輝發江畔人家半葉操舟仲秋月夜某舟子罷棹歸來江水清淺輒見蒲柳之叢瑩然有光寒碧射斗尋久之得一古印班駁陸離黝然古質而湮沒歷時篆文剝落舟人不識磨洗之色潔澄以爲金也鍊之鎔焉未幾又獲徑寸一印亦古致後被某醫持去似此古物不知保存殊可惜矣又高家船口北岸某

甲驅車輪土掘得銅印一顆柄紐俱朽文亦模糊惟印柄戶部造三文可識嗣爲某宦者遣人索去

名勝

輝南公園在縣城東北隅前瞻闔後倚垣墉縱百步橫二百五十餘步狹而修幽以曲爲門一坊一埠一山一橋二亭五池四需幣七百有奇民國九年夏王令輯五之所建也南隅有門額曰公園入而循徑北行左右植楊柳下引細流渡橋邇而西入園中隙地方二畝爲中學體育場其後爲木亭觚稜鬥角顏曰偕樂天樹木碣鐫邑人李猶龍所爲公園記左檐懸一版刊海城里飛萬所題五言古詩右爲栖霞姜炳元撰記其東爲坊刊王令記文一首里君序文一首轉而北跨曲水登土埠入亭額曰賞雨納涼埠圓形亭六角北顧隱隱見城

外山下週積水爲方塘爲圓渚爲堤爲埭有萍有蒲旁植弱柳鳥鳴於上而魚游於下其幽若不可極降埠而西有亭額曰飛觴醉月略如賞雨亭而廣大焉處平陸不可眺遠其楹榭虛朗而向東南必於月夜美也前爲土山濯濯如臥牛再南爲衆歡亭其旁生草而亭無所飾若供遊人息也者東過隙地由門而出

輝南八景曰龍山夕照曰鳳嶺朝霞曰紫嶺行人曰青巖積雪曰輝發山市曰將台夜月曰龍潭松韻曰菰米雙流城東南之龍首山長白支脈城郭屏藩長空雨霽蟠棘在東石影松陰與夕照相掩映蒼翠欲滴景殊可人爲龍山夕照系以詩曰城外東山好譙樓映夕曛春殘花似火雨後草生雲收下牛雙笠柴迷鹿一羣莫愁白日落明月上榆枌城西南之鳳鳴頂山松嵐浮翠石壁流丹

海日初升之際雲霞瀰漫映射城關金碧陸離有日光照耀金銀臺之致爲鳳嶺朝霞系以詩曰三足鳥鳴海日跳西南山色鬱縹緗鳳儀絳闕龍吟水雲作銀屏霞建標長白脈與天作柱戴筐星照斗橫杓側身北眺輝南市幾縷炊烟起碧霄城北紫嶺勢平垣縣亘十里四達之塗行人如織青烟紫靄之中朝往夕來自城上望之宛然一幘生動圖畫也爲紫嶺行人系以詩曰北郭夕陽紫嶺平城頭來往見人行圍荒廿載謀生聚一派繁華在市聲城東南青嶺高冠羣峯林壑深邃積雪經夏朗如玉山山海經謂不咸山冬夏有雪按不咸即長白而青嶺即長白脈荒寒邊地具此奇觀爲青巖積雪系以詩曰萬仞碧摩空東南立玉屏城頭時一望草色雪中青城北扈爾奇山上有古城下臨江水壁立百仞蔚然深秀春秋氣爽每現城垣樓閣縹緗空際雉堞女牆宛然可數爲

輝發山市系以詩曰扈爾奇峯臨江水山中往往現槐市畫棟雕甍隱約浮魁
樓傑閣崢嶸起觚棱門角半雲中瑤礎蟠根全霧裡花木好如金谷園酒旗飄
浮新豐里有時王者升視朝中貴幢幢奉趨使有時大官疏諍陳丹墀抱笏跽
朱履有時遠方使者來賓館愔愔頓行李有時豪士狹邪遊華鬪辟易金吾止
有時美女步遊春玉珮金環曳羅綺乾端坤倪變化多須臾惟見朝霞紫江上
人言昔者山中有葢精水邊雙影照孩子往往又聞仙樂鳴非復管絃能商徵
吁嗟乎天地之大無不有君不見初平叱石便成羊子美看雲忽變狗城北月
牙山上有點將臺山岡平坦江流虹抱月明之夜澄練平拖厥景清幽爲將臺
夜月系以詩曰輝發江水深江上有高岑清帝東巡狩明月此登臨風雲思猛
士名將憶淮陰嚴更校部曲守土帝王心至今明月夜猶聽角弓音城東南黑

龍潭石壁環列攢青聳翠四圍蒼松蔽日風發濤湧謾謾澎湃如海潮忽至行人過此不必蜀僧綠綺輒有成連移情之感系以詩曰寒木淵泉長白靈泠泠逸韻出空青五更不辨松風水萬古常迷日月星丹鶴梳翎枝上舞蒼龍草屋夜來聽雨人從仙雲和僊侶有宮商已窈冥城西北菘米山一峯拔地獨立平原柳河西來三通河北下交環山麓湯湯活活春秋佳日著屐試登澄江雙練頗有可觀系以詩曰菘米峯獨立二水綠沄沄河伯間招伴山靈迥不羣夕陽雙渡喚人影兩邊分出岫還歸岫君知何處

道路

輝邑大部處岡陵原隰之地地勢起伏峻夷異致十里一岡五里一澤道路所出岡陵則患崎嶇原隰則苦沮洳荒落之時行人裹足設治以來遂漸開闢近

年路政益修蕩平日躋東入吉濛以鉅費開二百餘里孔道西抵海龍南通柳河金川北通吉盤各處各道均屬平治地方進化之一端也茲將鄉縣各道列表如下

縣道表

起點	至處	方向	距離里數	本境以內里數
本縣縣城	海龍縣城	西	八十里	四十五里
本縣縣城	柳河縣城	南	一百五十里	五十里
本縣縣城	磐石縣城	北	一百里	三十五里
本縣縣城	濛江縣城	東	一百六十里	一百一十里

鄉道表

縣	縣	縣	縣	縣	縣	起
城	城	城	城	城	城	點
樓	興	鋪	撫	大	中	至
街	隆	板	民	場	央	處
西南	堡	石	屯	園	堡	方
南	東南	東南	南	東	北	向
三	四	八	四	三	三	距
十	十	十	十	十	十	離
五	五	五	五	五	五	里
里	里	里	里	里	里	數

津梁附

劉家船口距城西北四十五里據柳河之下游爲輝海柳三縣交通之要渡

高家船口距城西北三十里據輝發江之上游爲輝海交通之渡口

輝發城渡口距城東北三十里據輝發江之下游爲赴吉林樺甸及海龍等處

要渡

關家船口距城西北三十里據三通河下游爲赴朝陽鎮渡口

郭家船口距城西南三十里據三通河上游爲赴平安川渡口

樓街船口距城西南三十五里據三通河上游爲赴平安川渡口以上各渡口

皆備艚船擺渡行人暑漲懷山民無病涉秋來沿戶齊糧以爲資費雖他鄉過客不歎望洋尤爲便焉

東關大橋宣統二年設治時建長一丈八尺寬一丈二尺高六尺底鋪檣不上

覆實土車馬行人均稱便利

鞍子河大橋宣統二年建長十一丈寬一丈高一丈五尺下入河底五尺建築情形略同東關大橋按縣境除西北各川皆有渡船外其餘山溪一衣帶水隨地搯石橫本皆可濟人故鮮杠輿之設僅志設治時所建二橋以見地方交通情形云物產

農產

穀古謂之粟有黏穀飯穀之別飯穀俗呼小米黏穀俗呼小黃米粒小而圓爲普通食物其禾曰穀草可以飼芻考後漢書挹婁傳有五穀

黍俗呼大黃米禾同飯穀米粒較大瑩潔如玉禮曰薊爲穀類上品可以釀酒梁又曰蜀黍俗曰高粱本高丈餘有赭黑二色黑者性黏供食品赭者可以釀

酒造醋

玉蜀黍俗曰包米以其顆粒裹藏葉間也米粒特大黃白二色白者磨粉亞於麥俱可製餼曰乾糧禾可飼畜宜種坡岑易植早熟夏秋之間舊穀既沒鄉人取之以濟食物曰接青黃與梁與穀爲境內食糧三大宗

稷禮謂明粢禾似穀米粒白質大於穀其熟亦早

黏蜀黍俗曰黏高粱米似梁而柔潤有紅黃白諸色磨粉製饊頗佳穗長去粒可縛爲帚

稻即詩之秣米修潔而白煮食味旨藝於水田爲食糧上品

粳即稻之藝於陸者俗曰旱粳子其米較稻爲遜境內種者頗多

麥詩謂來北史勿吉傳土多粟麥境內所產有春秋二種秋麥較佳而種者頗

寡春麥宜於山壤磨粉供炊味頗甘亦食料上品

大麥即詩貽我來牟之牟芒長三四寸粒頗稀早熟供炊并可製麩麩

蕎麥莖細而紅其花色白粒三角形宜於薄田晚種早熟粉糙於麥而質較韌食之耐飢

大豆古謂之菽俗曰元豆粒大而圓色黃富蛋白質製爲豆腐味甘美含養分製油供烹飪軋滓爲餅曰豆餅可肥畜各爲境內農產大宗輸出頗多

小豆古謂萑菽粒小於菽而堅韌如石有紅白青黑數種味甘和煮粥製餌罔不適口

綠豆粒小而碧食之已毒祛暑氣浸之生芽可以當蔬曰豆芽

黑豆亦萑菽之類又曰胡豆膚黑肉碧可以入藥

稗米似稷而滑不適食品植於澤隰之地鄉農以爲曠地副產供飼畜之用
西番穀粒小而繁禾亭亭而直立葉蓬蓬以扶疏宜於塲圃之間種之易熟每
株蕃衍盈升

蘇爾雅謂桂荏有紫白二種收子榨油可以燃燈

脂麻又曰油麻米藏角內取之榨油味甘曰香油可以調味

大麻爾雅謂崇高丈餘禮曰苴麻其實含脂皮柔韌可織可綯爲用頗巨繇麻
詩謂苧幹視大麻爲巨皮視大麻爲糙用亦亞之

豌豆藝於園圃而非蔬其本扶疏搖曳而若蔓花如蝶形豐艷可愛粒生角中
夏間煮而食之其味甘和

蔬類

白菜古謂菘爲蔬類常品四時皆有之春種者曰春白菜秋種者曰秋菜即晚菘納之窖中者肥厚嫩黃曰黃牙白漬之甕中者經冬歷春味酢不渝曰酸菜菘禮名豐本宿根於土刈而復發春初最佳味美而辛其實造醬亦佳曰菘花醬

山菘即詩六月食鬱之鬱獨莖一葉叢生谷間味亞於菘山間春初蔬盡採而食之

芹有水旱二種旱者藝於園圃巨根如塊莖稜而味傲食必炒之水芹生隰澤形略異亦可食

葱春發曰羊角秋種曰白露味辛貞通體可食按金史地理志海蘭路貢海蔥山蔥細莖大葉味遜於葱鄉人採食之

芥菘類蔬古謂芥菘塊根漬之以鹽爲鹹菜本葉味辛可食芥子入葯

蒜有紫皮白皮獨頭分頭之分塊根生茹味辛祛暑其大者相傳張騫自西域携歸蕃衍中土云

蔓菁即詩之葍一名蕪菁俗名玉哥頭略同芥而大

香菜一名芫荽其葉味香可佐蔬食相傳來自西域

蘿蔔長者爲水蘿蔔有胡蘿蔔形銳而長

菠菜原名菠薐菜莖高葉大唐時波羅國所獻

雲豆種來自雲南蔓生結角俗呼六月鮮

刀豆又名挾劍豆莢生橫斜如人挾劍

豇豆角狹長至尺餘曝而乾之冬亦可食

生菜苜蒿即可生茹

同蒿形氣如蒿味清可茹

茴香木草作橐香形如草茹之微香羣芳譜謂其子能已臭

萹蒿即詩予以采藜之藜味清芳古以薦神今呼流蒿以生水邊也

秦椒俗呼辣子以味辛也結椒長於棗生青熟紅土人多食之

蕨薇野生蔬莖青者謂蕨葉張如掌莖紅者謂薇俗曰猴腰以多毛也稚時俱

可茹

苦蕒生田間稚時可茹花黃似菊俗呼苜莫菜禮月令四月苦菜秀即此詩謂

苜

山葯本名薯蕷菜園種之

馬鈴薯俗曰土豆味甘和可製粉有紅皮白皮二種紅皮微辛

壺蘆詩謂壺其實圓而大幼時可食老而殼堅剖之爲瓢蘆落可盛中凹而兩端凸起者曰亞壺蘆

茄一名崑崙奴有紫白二種

地膚爾雅謂王葍俗呼掃帚苗苗嫩可茹老時縛爲帚

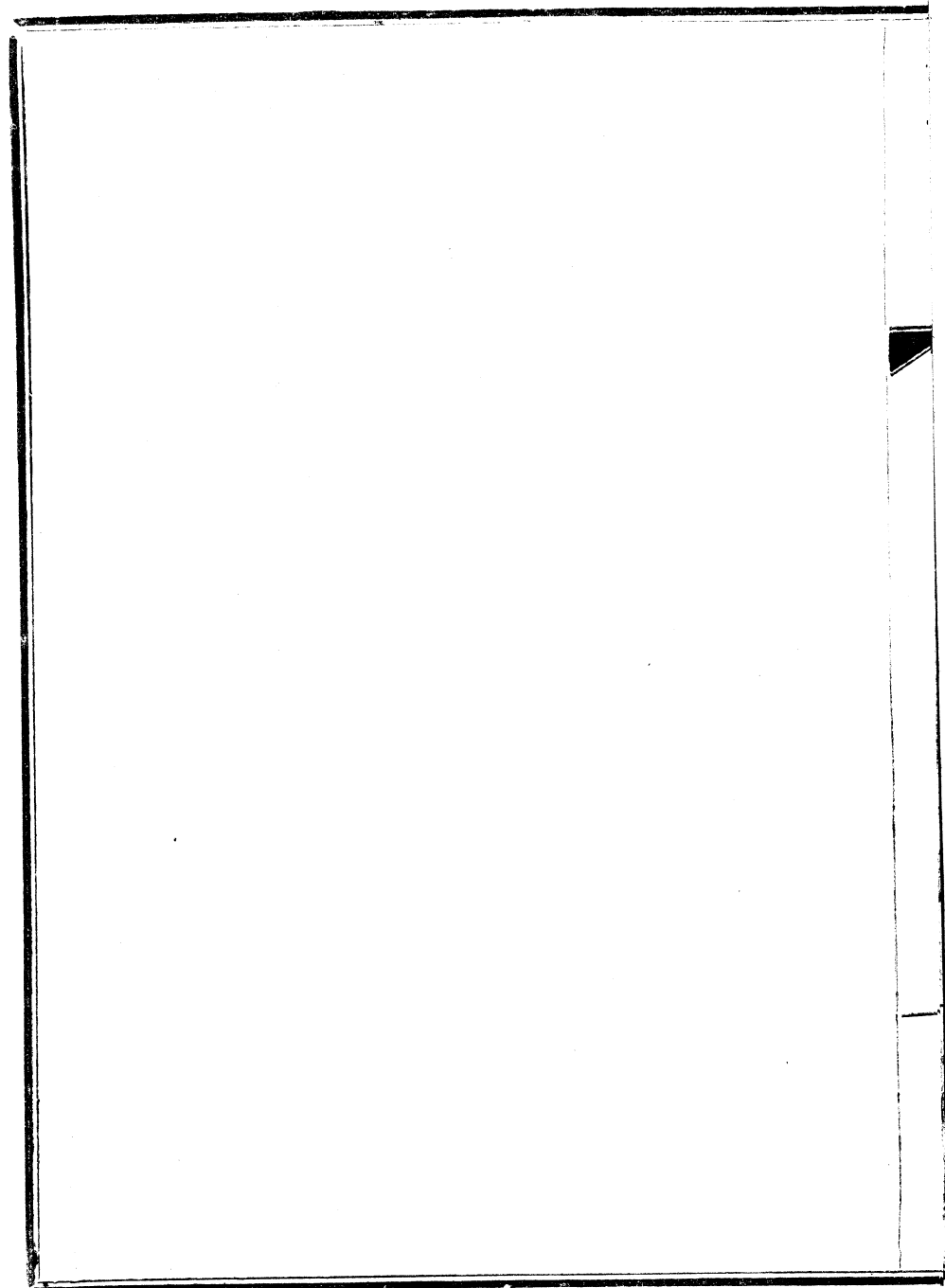
藜俗名灰菜葉白者可茹紅者有粉含毒

地瓜又曰藟子古呼爲芋塊根細長煮食之味甘和

苜蓿分赤白二種生圃際稚時可茹赤者黏滑無味

藟即黃精葉大花白其根大者如臂餌之充飢

龍芽有二種木本曰刺龍芽幼葉可茹草本曰苦龍芽食之味微苦歲俗曰酸



序

輝南設治始於有清末葉民國紀元易廳爲縣自是以降人民
尙待興舉將欲究其歷史之沿革審其山川之形勢與夫土宜

時考鏡之資則邑志之作固有司之責也民國八年瑞之承乏是邑嘗有意於

此願以志之爲備蒐輯考證不厭求詳需目較多爰綜其大要以調查所得成

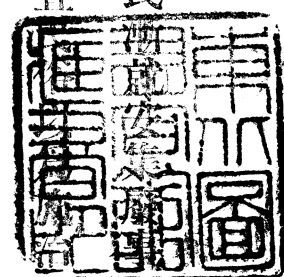
輝南風土誌一篇暫備檢閱藉爲修志之嚆矢焉民國十一年三月瑞之奉檄

去輝行轍所經篋中舊本猶在每一展對輒憶舊遊輝南八景猶時縈繞夢寐

間且以未及更加考訂釐爲志書深引爲憾今年冬供職省垣白君仲芳自輝

南來書告以縣志將蒞事屬爲弁言白君方宰斯邑勤求治理其考徵文獻研

析利病之心蓋遠過於瑞之而輝人士相與搜訂纂次汲汲焉以藪底於成尤



漿又曰寒漿生於山野仲夏採食之寒酢已渴

黃花菜即萱草花淡黃可愛稚時可茹根尤美

紅花菜即山丹花其花倒捲如垂瑪瑙東坡謂堂前種山丹錯落瑪瑙盤是也
黃瓜禮謂王瓜一名藤姑蔓生其實稚時有刺茹之止渴

攪瓜形圓而長內生筋絲老而殼堅瓢肉味甘

倭瓜種來自倭形圓而扁赭色者味尤甘藏之可爲禦冬旨蓄

絲瓜一名天羅瓜長數尺羅垂架下以石墜之則直老則筋如亂絲

玉瓜似倭瓜而小味和多肉

冬瓜本草一名白瓜

香瓜一名甜瓜其種甚繁夏秋之間與水果并市有卸花甜馬蹄沙羊角蜜諸

種

西瓜有青白二種其熟後於香瓜大似倭瓜味甘多漿

蘼菇一名地蕈獨莖莖葉如蓋種類甚多佳者味清可食樹根蒸氣所生莊子蒸成菌即此

凍蘼生於林下採而藏之隆冬不渝其味尤美

榆蘼生樹穴中含養分爲珍品

榆黃蘼生敗榆榦上和鹽曝乾曰鹽水蘼味亦佳

榛蘼生榛樹中秋後降雨冒土叢生農婦爭採之以爲旨蓄

松樹蕈生松下色紫肉厚而黏滑秋後採之

丁香蘼生敗樹間蓋平榦直形如丁字味清而香

木耳柞木敗後雨漬而生俗呼黑菜其形如耳質厚而美生榆樹者曰沙耳亞於木耳

花果

杏花分家杏山杏二種家杏頗少山杏二月著花香艷如桃五月實熟色黃味甘其仁入藥

李花小而白春華暑實家李實圓而大色紅而甘山李實黃而小多水分食之已渴其色黑而小者曰臭李苦澀無味

梨山梨最多花白無香三月中瀰漫山谷南風微動落地如雪秋初實熟或甘或酸均可食家梨有秋白尖把香脆諸種較勝山梨

棠梨詩謂常棣俗曰棠李子花實均晚於李實亦較小熟時色紅可食

櫻桃爾雅謂楔荊禮謂含桃花美麗可愛實晶瑩而紅如瑪瑙人家多藝之園
園中

葡萄花不甚美而多實山葡萄最多黑粒圓甘酸可食家藝者間亦有之實紫
碧圓長遠勝於野生者即詩之菓

葡盤味甘而酢色紅而潤荒田叢生之葉多刺

桃僅有盆種者實多毛曰毛桃花後結實

山榼小者曰山裡紅味酸止渴爾雅謂枕槩梅

丁香花有紫白二種夏季著花香聞里許一名百結花

山核桃生楸樹上似胡桃而長皮殼堅厚仁肉香冽惟葉含毒質落水中飲之
手足拳曲宜伐去之

芍藥古名婪尾仲夏發花大如拳紅而艷色白者較小生山上曰山芍藥

松子即松塔子果松結之纍纍滿樹秋季採之殼堅仁肉甘旨可食

榛子榦細而低暑後實熟采而曝之爆去其殼其仁味香可食

玫瑰俗曰刺梅有家刺梅山刺梅之別家刺梅較高大花皆單瓣色紅嫣艷可愛其果可食

鳳仙花俗呼指甲花紅色能浸透指甲野生者曰季季草端陽節閨中兒女多以染指

月季俗名月月紅

菊花禮月令鞠有黃花儘有以盆藝植者有紅紫黃澄數種

江西臘似菊而小

迎春花迎春而發人家盆藝之

馬蘭禮謂荔挺葉離披如蘭花小如蝶初開藍色將落變爲絳色叢生道左
西蕃蓮大葉奇葩華麗可愛相傳來自西蕃

石竹花生山中枝如竹花嬌小嫵媚入葯曰瞿麥

葵花本高五尺花朶大如盤開常向日又名轉日蓮

蓼花詩謂游龍生於隰花垂穗秋初而發搖曳水際紅奪晚霞

山丹花一名紅百合花六瓣反捲色深紅鉤心鬪角蘇玉局所詠庭前種山丹
是也

繡毬木本藝植盆中花小而艷輔輳如毬嬌艷可愛

玉簪花白而長未開時如玉搔頭一名鶴仙

牽牛花蔓生俗呼青娘子花色不一入葯曰黑丑白丑

鷄冠花形如鷄冠有黃白二種入葯曰青箱子

木槿花小而黃朝開夕合俗曰夜合詩謂舜華

凍青花葉如柳而圓新葉生舊葉始脫花紫色冬含蓓蕾春夏方開

蘭草花形如韭花粉紅色儘有盆植者多蕙屬

冰蓼生於山陬冰泮即開一名冰了花

茉莉花有黃白二種秋後始開

節節高似菊而質色紅一本發花數十每花輒出一枝節節相高霜前茂穉

菱芡生水中二角曰菱四角曰芡俗謂鷄頭米角中含粉味甘和可食

燈籠花生山中幹側俛花色白遠望之似懸燈

野菊生山中花似菊色多紅白惟直質無菊之姿人家頗有移庭軒者

草木

芸草詩謂薰俗名香草葉類豌豆而細味貞醕可以避蠹

菸草葉大如箕冒霜而長其葉益厚曝而乾之貯於管而吸之味燥而辛可以禦寒

靱鞠草聖武記作烏臘草生於巖頭細而柔性溫貯之靱鞠雖隆冬行冰雪中而足不寒

踏根草生田間其根蜿蜒隨蔓而生頗不易圖一名百足草

萍浮生水面葉小點點如星四葉相合中裂爲十字形者曰蘋或謂揚花入水所化陸生者曰青蘋

水稗生隰澤含水分可飼畜俗曰水蓬顆

葛藤蔓延谷中長數丈莖有絲治爲縷可以束物

塔頭草叢生水甸中鬚根壅土上蓬蓬如塔尖

靛一名藍草漚其禾汁可染藍入葯曰青黛

錯草孤聳有節幹多稜可以攻錯入葯曰木賊

蓑衣草爾雅曰夫須詩謂臺其莖柔可織笠製蓑

茨爾雅一名蒺藜蔓生墻下葉三角味酢可茹

章茅生荒山中莖韌而高可供苫蓋俗名苫房草

紅根草葉瘦而長多生澤中柔韌可繩用同烏臘草并可苫蓋

猩猩草雜生山谷莖紅斷之有血葉小如星俗曰星星草

花蘭蔓生葉厚而綠藤斷之有漿結實如瓢內有絮俗名葛兒瓢

水葱一名魚苗青青如葱生水中中通外直柔而可織

蒿詩謂蕭高大而葉繁者謂蓬白色者曰皜蒿細葉紅莖者曰香蒿葉分於手而莖有稜者曰益母蒿

艾似蒿而小莖微紅而葉背白揉之灸嬰孩已風端陽節閩中爭採之

莠草似穀而本赤糝生田中可飼畜

蒲莖高於葦離離生水中分香蒲臭蒲二種臭者結穗裂之出絮可以貯枕

遂詩言采其遂俗名羊蹄葉子名金蕎麥夏至即枯

天棘叢生墻頭似木賊而小

松常綠喬木葉如針老者皮皴如鱗山中最多種類不一通稱結實者謂果松

無子者謂杉松脂多者謂油松

赤柏松肌理細緻氣息清香木中貴品

黃花松質堅而直亦上品多用爲槨

躡松視他松爲小而體質堅韌入水如石不易腐敗

栢山中亦產之而視內地爲小

香樹俗呼搭枝香叢生崖上葉如凍青滿人採以爲香用之祭神早春著花香
艷欺杏

楊有青白二種白者葉大曰大葉楊本直而高宜於建築

柳葉大而白者曰杞生於河邊者莖多紅曰檉柳枝如絲繫者曰垂柳

榆詩謂樞本產種類甚多刺榆本直而堅宜爲軸花榆肌理斑駁宜爲几案根

抵擁腫處曰木包文尤佳磨之多山水人物形製爲文具雅妙絕倫大葉榆多子如錢

槐樹皮膚斑斕有文木質亦剛

楸實曰核桃樹高大質堅宜造輿梁稚者皮柔可以束物

柞木高數丈質實其實曰橡子可以飼豕幼者曰槭其葉可飼山蠶

櫟俗呼爲杞柳形略如槐皮膚有文者曰花杞柳

樺樹皮似山桃有花紋老者柔而韌可蓋屋木質頗糙

椴葉圓而大皮黑可以漚之抽絲曰椴麻木質頗柔色赤者曰紫椴色白者曰

糠椴

椴木質頗堅韌俗呼色木

煖木皮溫厚可墊鑑心製鞭桿木無大者不甚成材

茶條似楓樹而葉歧本細可以染青色結實形如蝶秋後葉丹如楓
粗爾雅謂櫨俗呼紐筋子略似槐

荊條一名楚俗呼杏條揉之可編筐篋

刺楸葉似棘質堅肌理文彩製爲箱櫃美麗可觀

老鸛眼一名鼠李木堅致有花紋子赤黑小如鴉目皮可染色

凍青寄生樹下子圓而楮葉葱綠凌冬不凋

楛色赤質堅如石中爲矢世傳肅慎貢楛矢即此

藥材

人參瑞草儲精敷榮萃秀三極五葉背陰向陽本產最佳四方商賈遠來收買

獲利倍蓰有四披葉五披葉之別初夏得者曰芽參花時得者曰朶子參霜後得者曰黃草參莖葉根鬚膏汁無不珍貴

五味子一名嗽神爾雅謂葶藶凡入葯以遼東子少肉厚者爲勝本產極佳服之已嗽

細辛一名少辛莖細而弱花麗可愛仲夏採之本產亦佳

車前子詩謂芣苢生道左葉敷佈如輪俗車轂轆菜

五加皮以五葉交加故名宜浸酒味清

地丁有紫花黃花二種

木通一名通脫木

艾即艾蒿爾雅謂冰台

茯苓生山中老松下抱木者爲茯神

因陳因宿根而生故名俗曰萬年蒿

藁耳即詩之卷耳俗呼蒼耳其葉捲曲如耳

白附子一名節附俗呼兩頭尖母爲烏頭本產者佳

金線重樓一名紫河車明一統志長白山出本境龍岡白山支脈深各陰濕之地處處有之

玉竹即筆管菜

赤芍即芍藥根

龍胆草別名斜枝大夫生山中

紫草山產者粗而色紫其根已毒

萊菔子即蘿葡子

獨活木直中空生隰處俗呼喇叭桶子

牛蒡又名大力子

蒼朮即槍頭菜多生山崗

牽牛即黑丑白丑

貝母一名蔞山林野藪間產之

桔梗古名薺蔴俗呼明葉菜其根可茹

馬兜鈴蔓生其實如鈴俗呼桃筐

蒲公英花似菊俗呼婆婆丁

茺蔚詩中谷有糴即此俗呼益母蒿

蕭蓄赤莖大葉多生道傍一名豬牙草

地膚子即王彗圃際產之

遠志詩謂萋一名小草

黃精俗名山墜其花下如繫鈴多產山崗

黃芪

防風

升麻俗呼螯麻子

蠶寶即馬蘭花子

杏仁即杏實

荊芥

黃蘗

夜明砂即蝙蝠矢別名黑煞星

熊胆

牛黃

鹿茸角之初生者服之補陽

鹿胎

虎骨

礦產

鐵礦產於西鞍子河地方鞍子山主要礦產係鐵礦砂礦地一區六方畝儲量尙無澈底探勘產量歷年六七十萬斤製煉熟鐵二十萬斤礦苗極旺赤鐵塊

色青質重化驗礦石含鐵質百分之四十分以上可用冶製鍋爐及諸鐵器異常堅實

煤礦產於杉松崗地方礦苗極佳煤礦質輕色黑烟燄輕火力強能溶鐵煉焦兼產炸礦成色極高儲量尙未澈底探戡礦區面積一萬六千二百畝產量歷年產煤四十萬斤燠炸一千五百萬斤製煉燠子一百五十萬斤

金礦產於城南松樹溝地方色澄黃質甚佳惟礦苗未見旺暢故未探採瓷土礦產於杉松岡地方黃泥河亦產色褐質柔而細緻可製缸盆諸瓷器美觀耐用杉松已開窯煉冶所製瓷缸消暢頗遠云

寒門得土礦按劉建封所著長白山江岡志略載伊於戡奉吉疆界時曾過杉松岡戡得岡產寒門得土可作洋灰輪船汽車多用之特無人試採耳

禽獸

雞禮謂翰音雄者司晨雌者產卵伏雛毛羽斑駁者曰盧華雞純黑者曰烏鷄
鴨短足蹠蹠喜泳於水

鶩視鴨修偉羽翎純白鳴聲甚洪

鶴深山莽林之間灰鶴爲多高約四尺全身灰色間有純白丹頂碧喙修偉軒
昂戛然長鳴聲聞數里

鴻雁大曰鴻小曰雁本境不產春來秋去輝發江濱常見之

野鴨形如家鴨而小弋之可食出沒水中即詩之鳧

鷺體瘦削純白長頸修喙踈踈水邊善捉魚俗呼釣魚郎子

雉俗曰山雞岡原皆有之雄者花冠修尾文彩斑斕雌者褐色微紅亦能產卵

足見其知所先務已常人之情於其有志未逮之事方日屬望於他人有後來者毅然任之雖未躬與其成而其中心之愉快殆有不可以言語形容者觀一邑之事如是視國事天下事亦如是也茲序之作亦其愉快之情有迫之使不能已者耳遂書以遺之且謝白君

中華民國十六年十二月遼陽王瑞之

序

郡縣之有志書者所以載山川民物地理風俗與夫治亂興衰之沿革變遷財賦物產之繁殖出納無不旁搜博採纖細畢舉登諸載藉如指掌然豈徒侈文章誇典麗哉亦俾爲治者覽此而知所措施以借鑑焉然方志之作因已成而修輯之尙易當未成而草創之倍難輝邑設治未久曩雖有風土志一編迄未燦然大備斯志之作因也而奚翅夫創民國十年春余自鳳邑調攝輝篆五閱月而解職旋于役濱江逾年又檄調省垣襄理鑛政僕僕風塵頻年犇走學殖荒落日益甚矣適接邑紳李少甫于雲青兩公手簡謂奉邑侯白公仲芳委掌懸志編查館長纂修已基年行將付印徵序於余余聞之既喜且愧所喜者在邑不數月相睽又數年而諸君不我遐棄勗我愛我潭水清深夫輝邑地處邊

伏雛草間

樹鷄形如雉而小非樹不棲

鷓鴣其形似貓俗呼貓頭晝伏夜出不常見

鷓山海經謂鷖似鷹而大高尺許英俊負力能抱犢而飛目灼灼如星爪棱棱如鋒最猛鷖百鳥畏之

烏俗呼老鴉通體純黑飛則成陣巢喜近村樹上

鵲俗呼喜鵲羽間玄素善營巢知幾

燕春來秋去銜土築巢傍人檐下小者曰越燕大者曰麻燕

雀古謂瓦雀俗呼佳雀小而可愛常居檐下

蝙蝠形如鼠四足兩翼喜夜飛庭際爾雅謂服翼

鴿性聰穎能會人意羽麗可愛常傍人棲

布穀穀雨輒鳴似催耕者詩謂鴉鳩

啄木鳥俗呼啄木冠子喙銳長能鉤取朽木中蟲食之

百靈鳥產於林野鳴聲甚碎多納籠中養之

斑鳩灰色羽有黑紋棲林中鳴聲悽永動人

鷓鴣性好鬪產於山林之間

蘇雀即黃雀喜食蘇子故名

王乾哥喜食葎子俗呼葎雀產葎之處輒有之形似鷓而削弱喙銳尾修羽間
玄黃自春徂秋徹夜哀鳴感人鄉思頗似子規

藍大胆羽翎藍色長尾有冠不畏人故以大胆呼之

鷹一名鷓鳩目灼爪銳猛鷲善捕多養之以獵雉兔

鷓即鷓偉於鷹而鷲亦過之俗呼鷓鷹

黃鶯一名黃鸝春時啼於樹間嬌小宜人

練鵲俗長尾練似鵲而羽爛斑尾亦長生山林中

蠟嘴雀喙黃如塗蠟故以名之

哥哥鳥鳴時自呼其名山鳥自呼名即此

牛牝曰乳牡曰犍幼曰犢壯曰犛本境所產最大火色者修及丈高五尺四脰如柱體力偉大能引千斤橙色者遜之

馬有白赭青黃各色儘有中乘本產頗小邁步即可超乘北史勿吉傳所謂三尺馬也

羊山羊棉羊各產之而不甚蕃厥以地寒故肉味不蓉然荒原茂草牧之頗易肥膾

豕俗呼猪牡曰豚牝曰彘孕腹垂如橐每產多至二十餘子故易蕃殖間有白毛者大金國志所謂女直多白彘也

犬俗呼狗通考女貞多良犬本產有紅青黃白諸色軀偉如犢狎善趨逐紅白者較馴

驢長足大耳馴如處女人家多以挽磨與馱物

騾一作羸以黑色者爲勝體大於馬而耳長足高而細頗馴可乘

貓性馴伏依人牀第以居軀輕善跳擲鑿空能捕鼠

虎分大虎石虎二種東南山中產之大虎長丈餘高三四尺雄黑雌黃遍體斑

爛生條紋石虎似大虎而小性暴殘暴

豹有金錢豹與土豹之分金錢豹高三四尺長五六尺體有白細花紋形似金錢故名土豹較低小毛有黑紋黃尾方喙爪牙俱犀利身輕善起縱跳前足似虎後足似熊方首長喙高四尺長七尺強而有力能噬虎豹相傳爲豹與熊配合而生者

狼形似犬而喙銳尾直目斑毛長本境產者分二種眼眶毛白性殘狡者曰白狼毛色時變春夏純青秋黃冬白者曰土狼高如二三尺長四五尺每伺隙銜人家驢豕以去遺矢四野每有骨骸云

狼蟲形似狼而狹長色黃修至六七尺能挺立以後足行殘暴之性無與倫比鹿大者曰麋考通志盛京吉林有麋無鹿按大者曰麋小者曰鹿今俗通以鹿

呼之本產分馬鹿花鹿二種馬鹿高大性馴花鹿較小牡皆有角楹槎如枝牝無之遍體各有斑文燦爛可觀長頸短尾形相似也

熊大者曰羆或云毛色黃白者爲羆俗以其體重毛黑目光艱澀趾履蹒跚也又以黑瞎子呼之本產馬熊最大高四五尺長六七尺重至千斤狗熊高二尺長四尺重五六百斤掌似人手能升樹夏棲林冬營穴性猛不易獵獲通志又有人熊豬熊猴熊諸稱以形擬名類非一也

野猪形似豕而體大喙長齒利孤豬重至千斤羣豬至百餘頭每至三百斤孤豬兇猛傷人不易獵得

豺足似狗瘦如柴體小而輕便性猛鷲善逐獸獸常畏其便溺著身即腐潰而斃俗呼豺狼子

麇屬類長角蒼毛似鹿捷足善走

狐分火狐草狐沙狐數種毛色不一火色雪色最佳高六七寸長尺餘毛茸茸細如呢製爲裘異常溫暖

貉似狐而尾小多褐色皮毛亦極珍貴

兔新唐書渤海傳靺鞨多白兔境內所產多蒼褐之色眼明善躍俗呼跳子豢於家者毛多白色

麀鹿類無角即詩之麀體小於鹿而足較長

羆形似貉而矮體肥行鈍以皮爲褥坐之已痔

狨獠形似狐而略高毛長灰色白紋小者曰烏倫又呼狨獠獠皮毛極珍貴貂長尾銳喙有黃黑二色長二尺高六寸通志謂貂鼠

水獺毛色紫黑長二尺高五寸水陸并棲常在水中捕食魚類皮毛亦負貴值
東南山麓河中產之

蝟似鼠而大毛如刺腳短尾長遍體刺毛張如集矢物不能犯俗呼刺蝟

山狸形如貓俗呼山貓黃毛黑紋高尺餘長二尺餘

倭貂俗呼倭刀黑毛細尾形同於狐或謂狐與貉配合而生者

灰鼠似家鼠而稍大以灰色白色者爲佳

松鼠蒼黑色通身豹文尾大如帚俗呼花鼠大者不過五寸喜食山果每跳擲
樹間輕如飛鳥

黃鼠狼古謂鼬一名騷鼠尾穎可以製筆

鱗介

鯉魚本境輝發江中產之金色微紅鱗大如錢重至三三十斤

鰱花魚古謂魴扁身細鱗首尾皆小色白味美

鰲花魚古謂鱣大口闊腹略同鰱花但色黃有斑文

鯽魚形似鯉惟身小而扁味美多刺

細鱗魚圓身細鱗山溪狹流多產之喜寒水

重唇魚俗呼蟲蟲即詩之鯀淡黃色

鱣魚黃色無鱗形略似蛇

大莫哈魚通志謂達發哈巨口有齒銳喙細鱗雌者多子

黃姑魚白色鱗細長五寸許

黏魚即詩之鱣身圓無鱗喜偃體有黏液難以捉摸

鱒頭魚大頭鱗細身扁

哲綠魚又曰折立似鱸色黑味美不腥

鱗魚形狹而長鱗細而白其性浮俗呼白漂子

赤稍魚身白鱗紅俗紅鱗子

鱒魚似鱸而短甚小喜伏水底泥中俗呼泥鰍

船釘魚長二三寸紅黃有斑紋頭尾細銳如釘故名

馬口魚口大身小腮際有紅黃斑點

鱒魚身圓無鱗青色如葉喜伏河邊柳根下俗呼柳根子

鱒魚俗呼白魚形窄腹扁細鱗頭尾向上

黑魚形圓而粗巨鱗溪泊中產之

草根魚似條魚而細色青多生溪泊淺流草叢中

蝦蟆俗名哈什蟆生山溪中四足爬跳亦棲於陸背青腹白雌者腹紅多子冬
令可食癩蝦蟆入葯曰蟾酥

蛙一名田雞似蝦蟆而大色黃生田隴中有時化爲鶉

蝮蛄蟹身魚尾溪邊石下多有之

蚌蛤生澤中外負堅殼長曰蚌圓曰蛤肉可食

螺俗呼水牛婆體柔而圓曲佈液於地以行

蝸牛爾雅謂蝻輪俗呼水牛跌出殼外移動以行多生山中

昆蟲

蜂家豢者盛以木筒釀蜜其中曰蜜蜂野生者長而大曰馬蜂小者曰土蜂亦

能釀蜜於樹穴中

蟋蟀一名促織鳴聲瞿瞿俗呼瞿瞿在野者黃而大在宇者黑而小

螳小者色黑千百成羣大者色黃有翼能飛俗呼螞蟻

螳蛄爾雅謂之螳螂使腹青色振股長鳴俗呼聒聒惟夏季有之

螢小蟲也腹部白紋夜間發光熠燿宵行夏秋之間籬落見之

蝴蝶形色不一青者長裙碧帶蝙蝠如美人白者黃者短袖緊袂如處女飛舞
花樹間春夏時有之

蜻蜓六足四翼喜飛水面俗曰媽伶

蠅小者曰蒼蠅大者曰青蠅其鳴在翼聚飛如電牝者腹大生蛆蛆復化爲蠅
最穢之蟲

螳螂長頸狹翼細足善躍俗呼刀郎

蜈蚣多足行處有毒

蛇產山中種類不一大者長丈許鱗如孟身青有鱗頭有紅幘曰烏稍小者四五尺身蒼碧斑駁如雉項曰野鷄脖子最毒喜於草地逐人爬行如飛

蛇師俗呼馬蛇子土色四足鑽營亂石中人不常見

蝮蛇俗呼地蝮蛇能飛此地尤多秋初每入於室

蚓紅色細長無足生土中曲屈以行能吟風俗呼曲蟾

螺贏俗名土蜂似蜂而綠形細而長純雄無雌居窗壁穴中負螟蛉而藏嚶嚶似鳴而呼曰似我似我後即化以爲子

蚱蜢似螳螂而小色黃喜飛野外其聲沙沙俗呼螞蚱

蜘蛛小者曰蠶子喜居檐角能以絲織網弋取飛虫以充食物
壁錢似蜘蛛而色斑多足居壁上俗呼錢龍

蛭生水中螫人有毒俗呼馬蝗

蚊長喙如針齧人有毒肉即粟起山林之中雨後尤多

蛇草根所化夏月最多酷齧牛馬至於海血俗呼瞎蝶

蟻螂黑甲蟲常於道旁推土爲丸納於土坎生子其中俗呼使客郎

綠繭蟲多生山中杏條上吐繭葱綠色頗堅韌俗呼山繭

尺蠖青蟲方頭身細有節爬行樹上促其腰使首尾相就屈以求伸乃能進行

特種物產表

氣候

熊	鹿	貂	人	名
膽	茸	皮	蔘	稱
東南山中	東南山中	東南山中	東南山中	產地
藥	藥	藥	藥	用途
材	材	材	材	常年產量
三十付	五十付	二十張	二百斤	

縣境位北緯四十三度處長白山西麓地勢高迥氣候與內地不同如按三十六氣七十二候以覬時令則刻舟求劍失之太遠斗杓東轉未見春回大火西流獨沾暑氣而天根未現風已戒寒建亥之月履霜堅冰馴至來年三月始解

則按月以計一歲之中冬令恒居其半春侵夏候夏侵秋氣駸駸成歲故占氣候必以農事爲準權用夏歷也計晷刻夏至日出寅正一刻十一分三十三秒日入戌初二刻三分二十一秒晝長十五小時零四分十八秒夜長八小時零三刻十分四十二秒冬至日出辰初三刻一分十四秒日入申正一刻十一分三十秒晝長八小時零三刻十分四十二秒夜長十五小時零四分十八秒計四時二月中至四月終爲春五六二月至七月初旬爲夏七月中旬至九月中旬爲秋九月下旬至來年二月初俱如冬令計寒暑正月在華氏寒暑表零度以下二月在二十度以下三月升至三十度四月四十五度五六兩月由五十五度至八十五度七月降至六十五度八月五十度九月四十度十月二十度十一月零度十二月零度以下

陞山林榛莽萑苻竄擾時有所聞每歲之中武備多而文事少軍書旁午之際諸君子好整以暇搜羅考訂深心毅力卒觀厥成是尤難能可貴者獨愧余承乏其間時期短促措置無片長可錄於地方應興應進者竟有志而未逮且是邑之名勝未盡周歷而是書之告成又隻字未補思之能勿慚悵耶雖然有斯志則蕞爾一邑頓使文物燦然亦足與全國志乘爭光而諸君子文望藉此日彰不佞得以附驥亦幸矣爰誌數語以歸之非敢弁首聊紀事實云爾

中華民國十六年十一月費前知事光國叙於實業廳

序

三代以上閩有史里有乘一偏隅地方之土地人物文教風俗氣候山川物產無不纂而輯之裒然成書而職記載者又涵濡於先王之教育各具有搜遺訂墜之才以效能於社會是以上足以供國家之甄採下亦以相觀而善任至一方皆斐然有一道同風之徵嗚乎尙已漢唐以後此風漸替國史而外惟郡縣有志而已郡縣志以以義法體例稱美善者莫如陝西武功縣志其他則寥寥可數甚矣人才之難得而編纂之任之不易既也輝南設治較晚前清因密邇邊疆有廳治之設然草萊甫闢文化初萌芽名爲廳治而實則榛莽區也民國改縣十一年府奉檄知縣事莽蒼氣象依然太古山林蒼蔚間往往蘊孽恣害盜賊之橫甲於全省府禁讞詰奸日不暇給桴鼓少間時偶考察故籍知前有

廳志之編已洒然異之然大輅推輪略且模型已耳無怪繼杼任縣事之白君
仲方有縣志編查館之設也白君嫻習法律沈浸於國學者有年才備三長爲
政界所推許而館長李君少甫于君雲青又皆諳練明達能讀綫裝書浸淫不
懈而及於古杼曩與共事有年知之較稔宜乎從事期年而燦然大備殺青有
日吾知義法之謹嚴體例之簡要必不在武功縣志之下面閭史皇乘之局於
一部分者知不足與相提併論矣丁卯孟冬杼承乏安東甫抵任輝南人士郵
書徵序杼回憶舊游誼不可却遂書此以弁其端並藉以申先覩爲快之請想
輝南人士當不我靳也

民國十六年十一月王前知事杼叙於安東縣公署

序

夫叔孫豹之對士匄學臧孫王孫滿之見晉臣功推射父誠以賢士大夫諳於掌故習於民風類皆始於鄉里終於邦國無不抒懷舊之宿念發思古之幽情以恭敬桑梓之心而蔚爲政俗之美者也雖然人事代謝時勢滄桑一代之廢興存亡一地之建設沿革不有作者爲之載紀後之來者何以稱焉試考訓方通四方之政各史掌四方之志以及禹貢兼詳物產周官并列職方則知地方之志誠有與國史並重者矣輝南去省垣五百里左長白望朝鮮右圍荒岫鷄林豈惟省之封域抑亦國之巖疆也顧地利未闢人鮮安土歲有凶富暴賴靡常而官吏之爲之勞來安集教誨保養之者無所不盡其道而以多盜之區尤必防務周密策重保安猶慮顧厝譬車賴輔夫以爲國家強肢體固邊幅其

地與人之重也如此而大府之於守令又必選賢能循良之吏而興之其地之所產人之所事政之所施又必時時以聞所重斯地與斯人也又如所庶政廢興集成考績所以昭炯鑑而垂久遠者則縣志固不可闕有清宣統二年太守薛仲和設治伊始即著廳志民國八年大令王輯五又爲風士志所以闡地方之文化意良深矣余於十三年秋承乏斯邑循圻覘風見阡陌相連四民樂業則知二十年生聚教訓地稍稍闢人稍稍聚矣居之稍久琴堂聽訟見其人之獷悍未革速獄以多於是亟亟於興實業擴教育使之有以爲養有以爲教恢復區村使民衆相與理事佐官治之不逮而樹地方他年自治之基又爲之儲倉穀籌貸欸謀交通金融以濟其窮而通其變越明年政之廢者猶舉民之獷者漸化於時盜氛益熾擾境者動累千百且每有襲城之阨余乃書生戍馬

仗劍登陣躬部防務誠弗敢稍存旦夕之安迨至巨憝投誠地方靜肅盤根斬
剔利器披靡則滿腔熱血殆亦半消磨於治盜矣雖然有武備者必有文事顧
雖勞於武備然知文事未可盡廢也公退之暇取薛王各志展而讀之援昔徵
今旁搜遠紹時之去薛也十五載事之去王也又五載以設治未久之地庶政
所興移步變易其書雖佳其事固簡矧不於時適也於是慨然有修縣志之念
顧因循未及舉而隣封各縣及各埠大學校圖書館徵求縣志之函紛至沓來
舊志殘闕苦無以應於是召地方人士而與之謀以舊發警學存條兌餘存欸
之千餘金爲之費其後不足繼以地方包收林木捐餘欸千餘金以彌其虧以
公欸處主任于龍辰及行政科科長李碩夫總其事繼延興京于鳳桐任總纂
自民國十五年七月訖十六年六月蕝事脫稿後屬地方人士鑒定而校讐之