

520

中華民國十九年一月

江蘇省立農民教育館一覽

南京湯山 江蘇省立農民教育館



# 江蘇省立農民教育館一覽

目錄

略史

設立趣旨

服務區域

組織

職員

館舍用地

建築

經濟狀況

工作報告

十八年度工作計劃大綱

江蘇省立農民教育館一覽

上海圖書館藏書



A541 212 0014 5113B



281203

江蘇省立農民教育館一覽

附錄

南湯山溫泉概覽

# 江蘇省立農民教育館一覽

## 略史

本館爲中央大學區教育行政院擴充教育處所設民國十七年十一月聘任該處處員孫枋兼任本館籌備事務同時借用南湯山教育林餘屋組織籌備處籌建館屋同時開始社會工作十八年六月新屋落成同時聘任本館籌備員爲館長於七月一日遷入新屋辦公七月二十日正式開館附設之農民學校成人班及托兒所亦於該日行開學禮卽於翌日正式開學婦女工讀班則於九月三日起開始授課本館至現時止有職員八人園丁及工役五人農民學校成人班學生六十二人婦女工讀班二十七人托兒所三十四人

## 設立趣旨

我國城市社會事業及社會教育設施已粗具規模而鄉村則尙無人注意革命成功以後勞工勞農教育視爲並重蘇省教育行政當局有鑒及此爰有各縣農民教育館之籌設以爲實施勞農教育之機關而先設本館從事試驗本館自覺除負責使農民及其子女受基本教育

及補習教育外尚有以下之使命

(一) 利用自然科學改良農業以增加農民之生產能力

(二) 利用社會科學改良鄉村組織使農民經濟上所受之痛苦盡量解除並使農民及其

子女對於鄉村生活有濃厚之興趣

(三) 試驗各種新方法以其結果報告各縣農民教育館並與各縣館謀實際上之合作

### 服務區域

本館以南湯山之南湯村爲服務區域以湯泉區爲第一推廣區域南湯村距新都五十里有馬路可以直達距句容三十五里甯杭路甯鎮路路線均經過該處南湯山橫貫其間風景幽秀山麓有溫泉水源有六四時不竭水中含有硫酸鈣重碳酸磷酸以及其他各種礦質以之洗浴能治皮膚病筋骨酸痛脊髓勞肺病以及各種慢性呼吸器病等該村有居民五百七十八戶二千八百九十人內有學齡兒童一千一百五十六人但失學者居其大數湯泉區有村十七居民五千四百七十八戶二萬八千九百四十六人計有學齡兒童一萬一千四百二十八人彼等大半以業農爲生農產品以稻麥黃豆爲大宗副產物則有棉花芝麻山芋等蠶桑

事業極爲幼稚牧畜生產僅供食用因環境多山薪炭出產甚豐境內不通水道無商業之可言工業以燒瓦與石灰兩種略有可觀村中婦女利用溫泉煮草編製草鞋銷售各處風俗醇厚近年來因受新都生活影響物價高昂而工資亦隨之大增若常此以往不謀補救非但有礙於建設恐農民亦將摯其子女棄田園而入都市矣村中有完全小學一所區內有初級小學八所惟民衆教育及職業補習機關則尙付缺如茲本館之設適足以應該處之需要也

### 組織

本館設館長一人總理館務民國十七年度館內分總務成人婦孺農業推廣四部十八年度起因辦事上便利起見改爲智能教育康樂教育婦孺教育農業推廣四部另設事務組及黨義研究會編輯委員會每部組各設主任一人幹事若干人十八年度因經費增加有限每一主任均暫兼兩部事務

江蘇省立農民教育館一覽

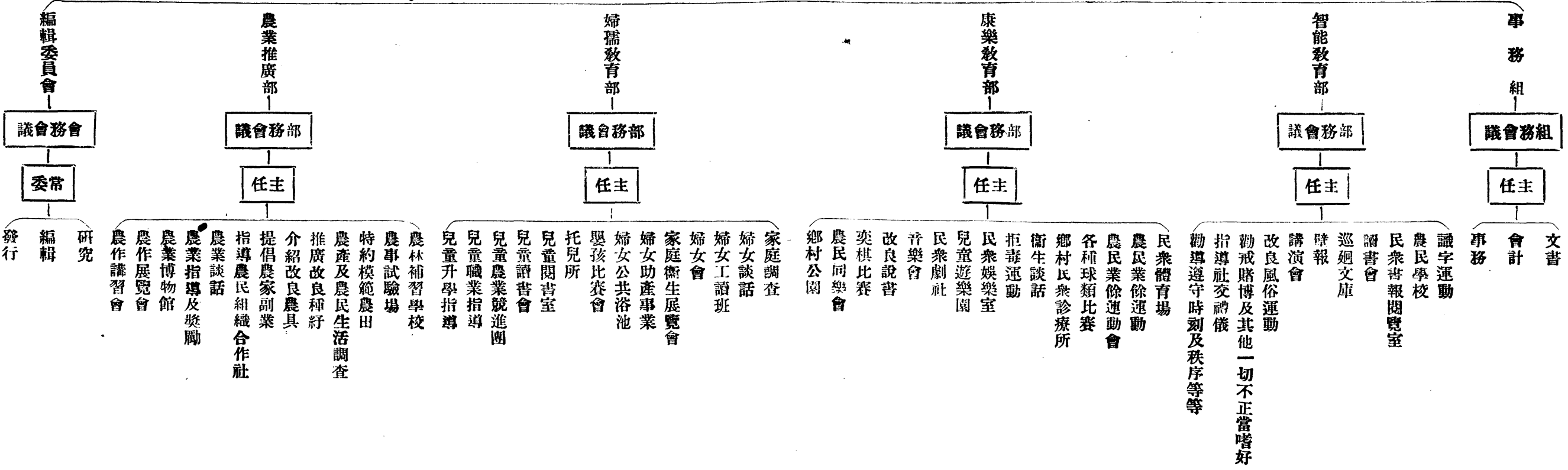


附江蘇省立農民教育館組織系統及工作一覽

江蘇省立農民教育館

館務會議

館長





# 職員

孫 枋 館長暫兼農業指導部主任

趙顏如 婦孺教育部主任暫兼康樂教育部主任

陳聯衡 幹事暫兼智能教育部主任

金亮弼 幹事暫兼事務組主任

方 正 幹事

李慈雲 幹事

芮蘭英 幹事

張福蘇 幹事

劉佐元 幹事 現已辭職

鄒孟宗 幹事 全 上

王茂槐 幹事 全 上

賀錦城 幹事 全 上

江蘇省立農民教育館一覽

館舍用地

房 屋 五五五二方呎

民衆運動場 三一八〇〇方呎

兒童遊樂園 三〇一五方呎

樹木草地及花壇 二八一六〇方呎

農事試驗場 一三六一六方呎

道 路 二八一七方呎

合 計 八四九六〇方呎

建築

娛樂室(與教室及講演廳合用) 一間 八六四方呎

民衆書報閱覽室(與教室合用) 一間 二八八方呎

婦女工讀室 一間 一八八方呎

托兒所

二間

七五二方呎

館長辦公室

一間

一七六方呎

各部辦公室

三間

五二四方呎

職員宿舍

三間

五二八方呎

工役宿舍

一間

一九二方呎

農具室(與儲藏室合用)

一間

一九二方呎

廚房

一間

一九二方呎

膳堂

一間

九六方呎

浴、所

一間

九六方呎

廁所

二間

一二八方呎

走廊

一二三六方呎

合計

十九間

五五五二方呎

經濟狀況

(自十七年十一月開辦起至十八年六月止)

(一) 收入門

收中央大學區教育行政院擴充教育處	一一五〇五、〇〇〇
收江蘇教育經費管理處(六個月經常費)	一八〇〇、〇〇〇
收本館附設民衆茶社一個月售茶收入	二四、九〇〇
收江蘇銀行息金	七九、一〇〇
合計	一三四〇九、〇〇〇

(二) 支出門

支地皮	一三九六、八五一
支建築	七八一二、二〇〇
支木器及用具	一二三七、三五五
支運費旅費及交雜費	一三八、〇九〇
支薪工	一二〇〇、一五〇
支辦公費	二七三、八八八

支事業費

一六二、〇〇九

合計

一二三二〇、五四三

## 工作報告

本館十八年度第一學期因經費所限暫設總務成人婦孺農業推廣四部自十七年十一月籌備之日起至十八年十二月止各部之工作略報告於下

### 一、總務部

本部工作約分文書會計事務編輯調查統計六種因經費困難尙無專任職員負責會計事務暫由農業推廣部幹事金亮弼兼任如建築館舍購置設備佈置庭園裝設路燈等等工作頗爲忙碌

### 二、成人部

(一)農民同樂會 每月舉行一次如遇節期及紀念日聯合地方團體聯合舉行之

(二)農民娛樂室 室內有各種弈棋乒乓球及絲竹等各種設備按月舉行弈棋及乒乓球比賽以助興趣遊覽人數本年八月份一五八八人九月份一二五〇人十月份三六六四

人十一月份一七四一人每月平均一三二、六人

註 十月份因教導隊在本館館傍紮營故遊人特多

(三)民衆茶社 本部於館屋未落成以前在湯山街設立民衆茶社一所迨本館館屋落成後卽行停辦

(四)農民學校成人夜班 本班有學友六十三人年齡最大者四十歲最小者十四歲平均二二、五歲每日平均到校人數二十一入本年十一月第四星期舉行結束攷察成績及上課時數及格者四人將於舉行寒假休業式時給以卒業証書及獎品

(五)民衆書報閱覽室 本室備有日報三種及生活農林新報民衆週報等十八種雜誌十種圖書三百八十五冊閱覽人數八月份八十四人九月份四十一人十月份一四六五人十一月份三四八人平均每日三十一人此後擬聘請專員管理充實內容並組織農友婦女兒童讀書等會以引起民衆讀書之興趣

(六)衛生指導 本館成立之始卽擬聯合各界辦一鄉村醫院嗣因經費無着僅能預備普通藥品供民衆之需索並加以相當指導此外如清潔運動亦隨時聯合公安局及湯山小

## 學舉行

(七)通俗講演 本部於館屋未落成時借湯山鎮基督教堂爲臨時講演所每星期舉行二次聽講人數每次在六十人以上後改在附設民衆茶社內演講每晚間舉行聽講人數平均每次二十七人迨新館落成後即在館內於下午一時舉行秋涼以後因農事較忙而本館職員亦因事務繁劇遂暫中輟

(八)壁報及格言牌 本部於湯泉鎮設立格言牌二十塊壁報三處所有時事地方新聞本館新聞均間日披錄一次

(九)劇社 本館同人有南湯劇社之組織因無適當表演處所故不常公開表演僅在本館表演一次因觀者至爲擁擠秩序難以維持故蘇州夜話話劇未克表演但所演勸農劇因劇情簡單農友易於了解結果頗佳該社擬俟公共演講廳新屋落成後再加以擴充

(十)參加社會活動 本部對於地方事業不但熱心參加且居領導地位如陽歷新年國慶日及其他紀念日本館均聯絡地方團體舉行慶祝或紀念會一方面提倡民衆正當娛樂一方面俾民衆受相當政治訓練

### 三、婦孺部

(一) 調查 本部職員每星期須分組出發到民間去一次與農友聯絡感情隨時調查她們的日常生活和困難問題

(二) 婦女聯歡會 本會以聯絡感情並引起農家婦女之信仰爲目的於八月二十日舉行一次計到婦女八十六人

(三) 婦女會 本會以聯絡農村婦女感情討論家庭問題增長婦女知識技能爲目的以本部婦女工讀班學生爲基本會員現在雖未正式成立但報名入會者已有十三人

(四) 婦女工讀班 婦女工讀班於九月三日正式上課共有學生二十九人最大者三十六歲最小者十四歲婦女工讀班宗旨以生利活動做中心所以工藝時間超過文字教育時間兩倍現在成績最佳者每月可得工資十二元

(五) 托兒所 本所於八月二十三日開學收容兒童共四十二人普通班二十七人農忙班十五人九月三日婦女工讀班開學同時又收招臨時班兒童七人農忙班於十月十五日放假現有兒童三十四人本所各班均分姊妹兩組



姊組 施以相當幼稚教育

妹組 應用科學的教育方法輔助家庭教育之不足

我們已認定辦托兒所是幹鄉村婦女運動的一條要路所以我們願意代這般從事操作或進本部婦女工讀班的婦女們負完全保育她們子女的責任

(六)微風農場 該場爲托兒所兒童實習農事而設每日下午由保姆率領兒童自己施肥灌溉並隨時指導他們栽培方法收穫時擇成績優良者贈以獎品以引起他們對於農事的興趣

(七)新月農場 該場爲婦女工讀班學生農場每日下午各人亦須自己施肥灌溉由農業指導部職員指導栽培方法及選種等等

(八)特約模範家庭 本部擬擇稍有希望的農家數戶與之特約使受本部指導爲一模範家庭供各農家仿效已接洽者共有三家因須設法解釋他們的種種疑竇所以進行很爲遲緩

(九) 談話室 該室之設立以研究婦女心理家庭問題及設法扶助婦女解除痛苦爲目的本館因房屋不敷分配談話室即附設在婦孺部辦公室內並備有談話記錄簿以便將來編著報告以供研究婦女運動同志們的參攷

(十) 嬰孩比賽會 中國人的體格所以弱的原因就在育兒的方法不知改良關於嬰孩衛生太不講究兒童體格不健全不但是一家之事就是國家亦將受其影響因此之故本部擬舉行全村嬰孩比賽會藉以提倡兒童衛生一方面借競賽的機會宣傳育兒常識現正從事籌備定於十九年二月中旬舉行

#### 四、農業指導部

(一) 散發改良作物種籽 本年春季共散出改良美棉共計九百七十三斤領種者共計六十四戶實種一百三十一畝實收籽花五千八百四十四斤每畝平均收花四十四斤九兩五錢最多者每畝收花一百十八斤今年棉花收量若是之低者其原因約有數種(一) 農家因猜疑之故不肯實報收量(二) 天氣奇旱(三) 不施肥料(四) 中耕次數太

# 本館散發改良棉籽統計

少本年秋李出售改良小麥南京赤壳每斗售價二千四百文共計售出十二石九斗七升五合購種者六十九戶種植畝數爲二百五十九畝五分所有種籽均由國立中央大學農學院所供給

附發散改良作物種籽統計表

鄉名	村名	領戶種數	領種數量		播種畝數	
			石	斤	畝	分
江甯縣湯泉鄉	南湯村	41	5	64	79	4
	右湯村	2		53	8	
	澤湯村	2		82	11	8
	孟湯村	6	1	25	18	
句容縣北一鄉	上湯村	2		32	5	
	東巷村	8		69	10	
	龍樹村	1		34	5	
	蓮塘村	2		9	1	3
合計	8 村	64	9	73	138	5

種名 美國 愛字 棉散 發時 期十 八年 三月 至四 月

## 本館發售改良小麥統計

鄉名	村名	領戶 種數	領種數量			播種畝數	
			石	斗	升	合	畝
江寧縣湯泉鄉	南湯村	48	8	5	8	171	6
	孟湯村	3	6	3		12	6
	丁湯村	4	7	1		14	2
	澤湯村	3	5	2	5	10	5
	前湯村	1	1	5		3	
	右湯村	2	8			16	
句容縣北一鄉	東巷村	3	7	6		15	2
	南巷村	2	2	3		4	6
	東郭寨	3	5	9		11	8
合計	9 村	69	12	9	7	259	5

種名 南京 赤壳 發售 日期 民國十八年十一月十一日

(二)代農家運售農產 本年秋末代農家運售棉花乾花每担給價十九元潮花每擔給價

十七元共收得棉花十六擔八十二斤九兩共給價二百十六元二角七分八厘本地棉

商以美棉纖維甚長不便彈開因跌價收買本館以且影響改良農作甚鉅因聯合中央大學農學院出資收買所有損失亦由中央大學農學院補償故農民對於該院亦甚感

戴本部擬於明年先從運售棉花下手試辦銷售合作

- (三) 介紹改良農具 介紹改良農具爲本部之素志祇以本部根基未固能力薄弱現僅向中央大學農學院借得五齒中耕器及播種機各一架先行陳列本部一方面繼續搜集改良農具介紹與農民一方面希望農業博物館早日落成俾農具有陳列之處
- (四) 設立農事試驗場及合作農田 本部於館內餘地用改良方法種植作物及蔬菜又與五個農家特約用農家之土地及工力由本部供給改良種籽受本部之指導所出產品則均歸農家蓋藉此一方面本部可以利用農家之土地及勞力作種種試驗一方面可以使農人自己證明用改良種籽及改良方法之利益

(五) 編輯農業淺說 已編就者有養蠶須知簡易的除螟方法小麥黑穗病防除法三種除以之作爲農民學校課本外兼散給區內農人

(六) 舉行農業談話及演講 本部利用機會時與農人作農業方面之談話及演講現正預備於十九年二月中旬開農作講習會擬對於鄉村及農業改良方面作有系統之講演

本館十八年度計劃大綱

一、籌辦農林補習學校 鄉村小學男女卒業生中無力升學者居其大半平常又缺乏農事上之訓練欲其務農亦勢有所不能本館有鑒及此因有農林補習學校之籌備該校完全以造就健全農人爲宗旨以十八年度爲籌備時期十九年度爲試辦時期在試辦期內僅收本區及本區附近農家子弟俾卒業後仍能受該校之扶助及指導爲一新農家以爲改進鄉村及農業之基礎該校詳細辦法另印有計劃書茲不贅述

二、建築農業博物館 該館除陳列改良農具及農產品外擬對於世界農業趨勢及中國農業改進應取之步驟作系統之陳述此外對於農業自然科學及鄉村文化亦加以注意蓋該館設立之目的不僅在吸引遊人實欲保存鄉村文化及介紹新農業也

三、建築公共演講廳 公共演講廳爲實施社會教育之重要場所本館擬於本年度內儘先建築

四、建築本館婦孺教育部房屋 該部所辦之托兒所及婦女工讀班因合地方需要甚爲發達惜爲房屋所限對於志願入學者未能盡量容納深以爲憾本年度擬另建新舍將來新舍落成後不但托兒所及婦女工讀班可盡量加以擴充卽婦孺教育部家庭化之理想

亦可加以試驗矣

五、設立鄉村民衆醫院 本館服務區內醫藥設備極感缺乏人民一有疾病富有者拾入城內醫治窮困者惟有束手待斃而已且醫院之設立其功能不僅在治病如鄉村衛生之設施鄉村婦女助產事業及拒毒運動等等均須藉醫院之助力而始克舉行也

六、整理民衆浴池 本館服務區內除私有浴池不計外另有民衆浴池七個其中除何應欽先生捐廉修理之浴池尙屬清潔外餘均汙穢破損不堪極待整理何應欽先生捐廉修理之浴池現爲鎮公所管理日間除茶資及小賬外須納浴資三角夜間納浴資銅元六枚故尙未能普及於民衆本館擬於本年度內將所有之民衆浴池均加以整理並雇工役保管此外並擬將湯王廟之浴池改爲公共游沐池惟需費甚巨本年度內恐不易於實現

七、開闢民衆體育場及兒童遊樂園 鄉村民衆體育場及兒童游樂園在中國尙不多觀本館擬加以提倡於本年度內從事試辦

八、廣設民衆學校 擬於本年度第二學期起委託附近私塾和鄉村小學辦理民衆學校燈燭茶水及教材等均由本館供給並由本館派員輪流指導於學期終了時視各校成績

給與主事人以相當之獎勵金

九、訓練閭鄰長及私塾教師 擬於十九年二月中旬招集閭鄰長及私塾教師開一鄉村改進討論會會期約五日上午均係演講下午除開討論會外並有農作展覽會嬰孩比賽會及遊藝會以助興趣

十、編輯農民教育叢刊及農民讀物 本館開辦以來因限於經濟及人才於編輯方面未能兼顧本年度第二學期起擬組織編輯委員會編輯農民教育叢刊及農民讀物

此外本館規定各部工作已辦者則加以擴充未辦者則加以試辦惟本館同人等學識謏陋心餘力絀深冀時賢不吝珠玉時加指導同人幸甚湯山民衆幸甚



## 附錄 南湯山溫泉概覽

一、地理及交通 前江甯府誌載湯山在江甯城東朝陽門（今改中山門）外距城四十五里山不甚高無大林木山之東南湯泉鎮（今屬南湯村）在馬山下有溫泉六穴冬夏常熱雖大旱不竭云按湯泉實爲六穴之冠位於南湯小學之前即古之聖湯遺跡自南京至湯山汽車可以直達該路建於民國七八年間名曰鍾湯路民國十八年建築甯杭路即由湯山築起經句容宜興長興等處而至杭州現已通車近復聞有建築湯寶路由湯山至寶華山及湯龍路由湯山至龍潭之說自南京至湯山汽車約一時可達人力車約須半日

二、歷史 南北朝劉宋江夏王劉義恭有湯銘二十字云秦都壯溫谷漢京麗湯泉英德資遠液宣波起斯源代遠年潭碑闕失考齊時有老沙門語村人云此鑊湯之衝也唐德宗朝韓晉公滉爲湘江觀察使女有惡疾浴於湯泉應時而愈遂捐奩資建聖湯延祥寺寺雖廢舊址猶存南湯小學即其大雄寶殿也清太史袁簡齋有遊湯山詩載小倉山房詩集此湯山溫泉歷史之大概也

### 三、溫泉之化驗

(一) 溫度 五〇度

(二) 臭味 無

(三) 比重 一，〇〇一四

(四) 對於化學紙之反應 微有鹼性

(五) 外觀 無色透明

(六) 固形物總量 一，八八格蘭姆

四、分析之成分 一千立方水所含之成分

(1) 鉀 〇，〇三三〇九

(2) 鈉 〇，〇二三三三三

(3) 鈣 〇，四

(4) 鎂 〇，〇九五二

(5) 錳 〇，〇〇四一四

(6) 硝酸 〇，〇〇五七

(7) 鹽化物 ○, ○一七二

(8) 硫酸 一, ○九八三

(9) 磷酸 ○, 一二〇六

(10) 重碳酸 ○, 二四四一

(11) 有機物 ○, ○〇二四

(12) 水酸化矽 ○, ○七九五

(13) 二酸化炭 ○, ○一〇八

(14) 硫化水素 ○, ○〇〇三

(15) 鐵 痕跡

(16) 淡輕三 痕跡

### 五、溫泉之效用

一、浴用 專治筋骨酸痛 皮膚病 脊髓癆 半身不遂 肺病 各種慢性 呼吸

器病

二、內用 服之可治輕症胃病 胃痛 腸胃病 傳染病 傷麻帝斯等

上海圖書館藏書



A541 212 0014 5113B

275

中華長國  
收到