

## Какъ я открою Сѣверный полюсъ.

Статья для «Синяго Журнала» кап. Г. Я. Сѣдова \*).



Кап. Г. Я. Сѣдовъ, популярный путешественникъ, отправляющийся въ июль мѣсяцъ съ экспедиціей на Сѣверный полюсъ.

Какъ только, въ 1902 году, я сталъ офицеромъ, моей завѣтной мечтой стало путешествовать въ полярныхъ странахъ. Я поступилъ въ Главное Гидрографическое Управление и принялъ участіе въ дѣломъ рядъ гидрографическихъ работъ. Скоро моя завѣтная мечта — отправиться на Сѣверный полюсъ — осуществилась.

Въ 1903 году, на пароходѣ «Пакусовъ», я впервые отправился въ Сѣверный ледовитый океанъ. Во время этого путешествія я успѣлъ многому научиться. Я приспособился къ условіямъ полярной жизни — я прошелъ трудную школу полярнаго путешественника. Въ слѣдующемъ году я снова отправился въ Сѣверный океанъ. Прошло нѣсколько лѣтъ, и я по порученію Главнаго Гидрографическаго Управления снаряжаю Колымскую экспедицію.

*Я сталъ самостоятельнымъ изслѣдователемъ!..*

У устья Колымы, которое мнѣ поручено было изслѣдовать, я провелъ около года. Не легко жить въ полярныхъ странахъ. Эта жизнь требуетъ особаго приспособленія. Я и мои спутники жили въ палаткахъ, отапливаемыхъ керосиновыми грѣлками; питались, главнымъ образомъ, консервами и добычей отъ охоты, ловили рыбу, а изрѣдка намъ попадался дикій олень: и это было для насъ праздникомъ!

Охота на Сѣверѣ полна многихъ опасностей. Былъ съ нами даже такой случай. Однажды въ устьѣ Колымы, послѣ долгой и бесплодной охоты, намъ пришлось заночевать въ заброшенной полуразрушенной юртѣ. Команда сейчасъ же расположилась на полу и черезъ минуту всѣ спали крѣпкимъ сномъ. Я писалъ свой дневникъ при свѣтѣ огарка.

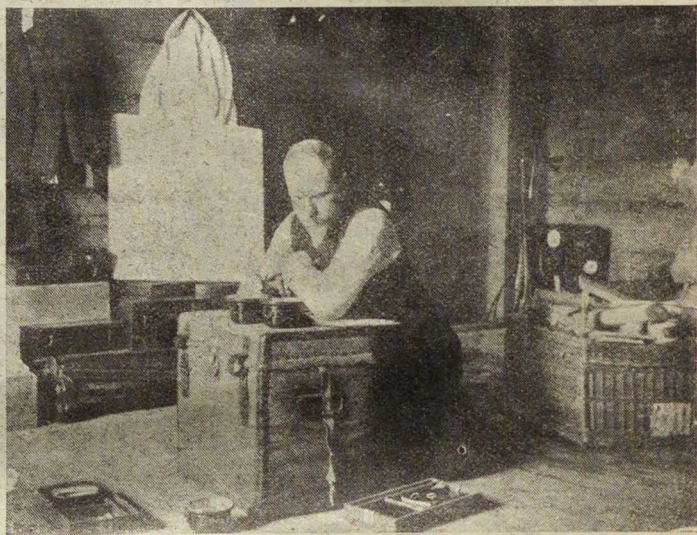
Какъ вдругъ крыша проваливается и вмѣстѣ съ бревнами и землей падаетъ на насъ громадный медвѣдь. Мы всѣ въ ужасѣ вскочили.. Свѣча погасла и мы даже не разинчали



На берегу замерзшаго океана художникъ Пинезицъ, членъ экспедиціи, отправляющейся на Сѣверный полюсъ, рисуетъ картины полярной природы. Мерзнутъ руки, глаза слепитъ снѣжный вихрь, но художникъ — привычный къ сѣверной службѣ, продолжаетъ свою работу.

другъ друга. Намъ спасло то, что медвѣдь застрялъ въ бревнахъ и намъ удалось выбѣжать изъ юрты...

Въ моихъ плаваніяхъ по берегамъ Ледовитаго океана мнѣ не разъ приходилось быть унесеннымъ въ открытое море на шлюпкѣ. Одинъ разъ я, вмѣстѣ съ нѣсколькими матросами, оторвался отъ берега на углу баркаса. Вѣтеръ насъ понесъ и черезъ нѣсколько минутъ мы очутились въ открытомъ океанѣ. Никакая сила человѣка не въ состояніи бороться съ вѣтромъ и волнами океана. Къ счастью, насъ отнесло на льдину, за которой мы и укрылись. Такъ держались мы два дня!.. Въ



Юрта, въ которой помѣщалась экспедиція на Новой Земль. Изслѣдователь, кап. Сѣдовъ, проверяетъ хронометры.

другой разъ на лодкѣ, сшитой тальникомъ (мѣстное растеніе), дно которой было все въ пробояхъ, закрытыхъ мхомъ, мы едва не погибли у береговъ устья Колымы.

Праздникъ Пасхи засталъ нашу экспедицію въ заваленной снѣгами тайгѣ. У насъ не было не только пасхальнаго стола, но мы не имѣли даже крова... На сломанномъ деревѣ, оледенѣвшіе отъ холода, мы... «разговлялись» мерзлыми сухарями, пили чай. По случаю праздника мы выпили послѣднюю оставшуюся у насъ чарку спирта!..

Мое общество составляли проводники-якуты и казакъ-переводчикъ.

Морозъ стоялъ въ 30 град.



Полярные изслѣдователи отправляются на охоту.

\* Отъ ред. Самые широкіе общественные круги заинтересованы сейчасъ предстоящей экспедиціей къ Сѣверному полюсу опытнаго изслѣдователя полярныхъ странъ, капитана Г. Я. Сѣдова. Предпріятіе его стало особенно популярно послѣ того, какъ въ нѣкоторыхъ органахъ печати появились призывы о необходимости оказанія матеріальной поддержки смѣлому путешественнику.

Капитанъ Г. Я. Сѣдовъ увѣренъ, что при достаткѣ средствъ на снаряженіе его экспедиціи — на Сѣверномъ полюсѣ будетъ водруженъ русскій флагъ.



Праздникъ Пасхи на Колымѣ. Съдовъ со спутниками, заброшенные въ глухой тайгѣ, «разговляются» сухарями...



Разбитый баркасъ, выброшенный на берегъ Ледовитого океана. На этомъ углу суднѣ путешественники были занесены въ море. После страшной бури, ихъ выбросило на берегъ.

Последней моей полярной экспедиціей было путешествие на губу Крестовую, въ Сѣверномъ ледовитомъ океанѣ, на Новой Землѣ.

Послѣ всѣхъ этихъ экспедицій, я чувствую себя вполне подготовленнымъ для такого большого дѣла, которое я начинаю—для открытія Сѣвернаго полюса. Я хочу осуществить мысль Ломоносова—водрузить русскій флагъ на Сѣверномъ полюсѣ! Въдѣ, за послѣднее время открытіе полюса стало своего рода состязаніемъ между государствами. И только мы, русскіе, до сихъ поръ не принимали участія въ этомъ мировомъ состязаніи.

Начиная свое дѣло, я, конечно, не рассчитывалъ на поддержку правительства, но само общество пошло мнѣ на встрѣчу.

До сихъ поръ всѣ экспедиціи на Сѣверный полюсъ совершались съ тяжелымъ и громаднымъ снаряженіемъ. Дорого стояющій корабль, цѣлый штатъ ученыхъ. Экспедиціи входили въ полярные льды и отдавали свою судьбу полярной стихіи: они рассчитывали, что теченіе принесетъ ихъ къ полюсу, но, увы, ошибались...

Я не преслѣдую особыхъ научныхъ задачъ; я хочу, прежде всего, открыть Сѣверный полюсъ. Научныя же наблюденія я буду вести попутно.

Мой девизъ—легкость и подвижность!

Въ іюлѣ этого года я отправляюсь на небольшомъ парусномъ моторномъ суднѣ, грузоподъемность котораго около 200 тоннъ. Въ составъ моей экспедиціи войдутъ: художникъ Пинегинъ, докторъ-естествоиспытатель Кушаковъ, штурманъ, геологъ, механикъ и восемь человѣкъ команды (изъ поморовъ и самоѣдовъ). Я возьму съ собой 40 собакъ, нѣсколько пала-

токъ, «шлюпки» (сани), двуколки и т. п. Первая наша остановка будетъ на Землѣ Франца-Иосифа.

Здѣсь мы и зазимуемъ.

На будущій годъ, съ первыми лучами полярнаго солнца, часть экспедиціи, во главѣ со мной, пойдетъ по направленію къ нордъ-осту, рассчитывая курсъ по теченію. Мы пойдемъ къ полюсу... Другая часть экипажа, со штурманомъ, останутся на суднѣ. Намъ придется идти до полюса около 600 верстъ и на этомъ пути насъ ожидаетъ цѣлый рядъ препятствій. Намъ придется переправиться черезъ гигантскія ледяныя горы, переходить черезъ большія водныя пространства и пройти необозримыя ледяныя поля.

У насъ есть могущественный врагъ—восточное теченіе, которое все время будетъ относить насъ къ западу.

Останавливаться на почевки мы будемъ каждый день. Спать будемъ въ особыхъ мѣховыхъ мѣшкахъ. Свой путь, отъ мѣста зимовки до полюса, я рассчитываю пройти туда и обратно въ полгода, проходя десять верстъ въ день. Если мы



Самое холодное мѣсто земного шара—городъ Верхоянскъ. Средняя температура за годъ—66 град. ниже нуля. На полюсѣ температура выше.



Проводникъ экспедиціи—казакъ-переводчикъ.

достигнемъ полюса, мы пробудемъ тамъ два-три дня и произведемъ самымъ добросовѣстнымъ образомъ всѣ астрономическія наблюденія. На полюсѣ мы водрузимъ русскій трехцвѣтный флагъ!

Съ нами будетъ находиться кинематографъ, который запечатлѣетъ наиболѣе интересные эпизоды экспедиціи.

Возвращаясь мы будемъ или тѣмъ же самымъ путемъ, или, если это окажется слишкомъ затруднительнымъ, то придется отправляться черезъ Гренландію, въ Америку, а оттуда въ Россію.

Я твердо вѣрю въ успѣхъ моего дѣла. Мои спутники—всѣ очень выносливые, не разъ бывавшіе на далекомъ Сѣверѣ, люди.

И всѣ они, какъ и я, идутъ въ это опасное путешествіе изъ-за горячаго желанія видѣть трехцвѣтный флагъ, развѣвающимся на полюсѣ...

Кап. Г. Я. Съдовъ.