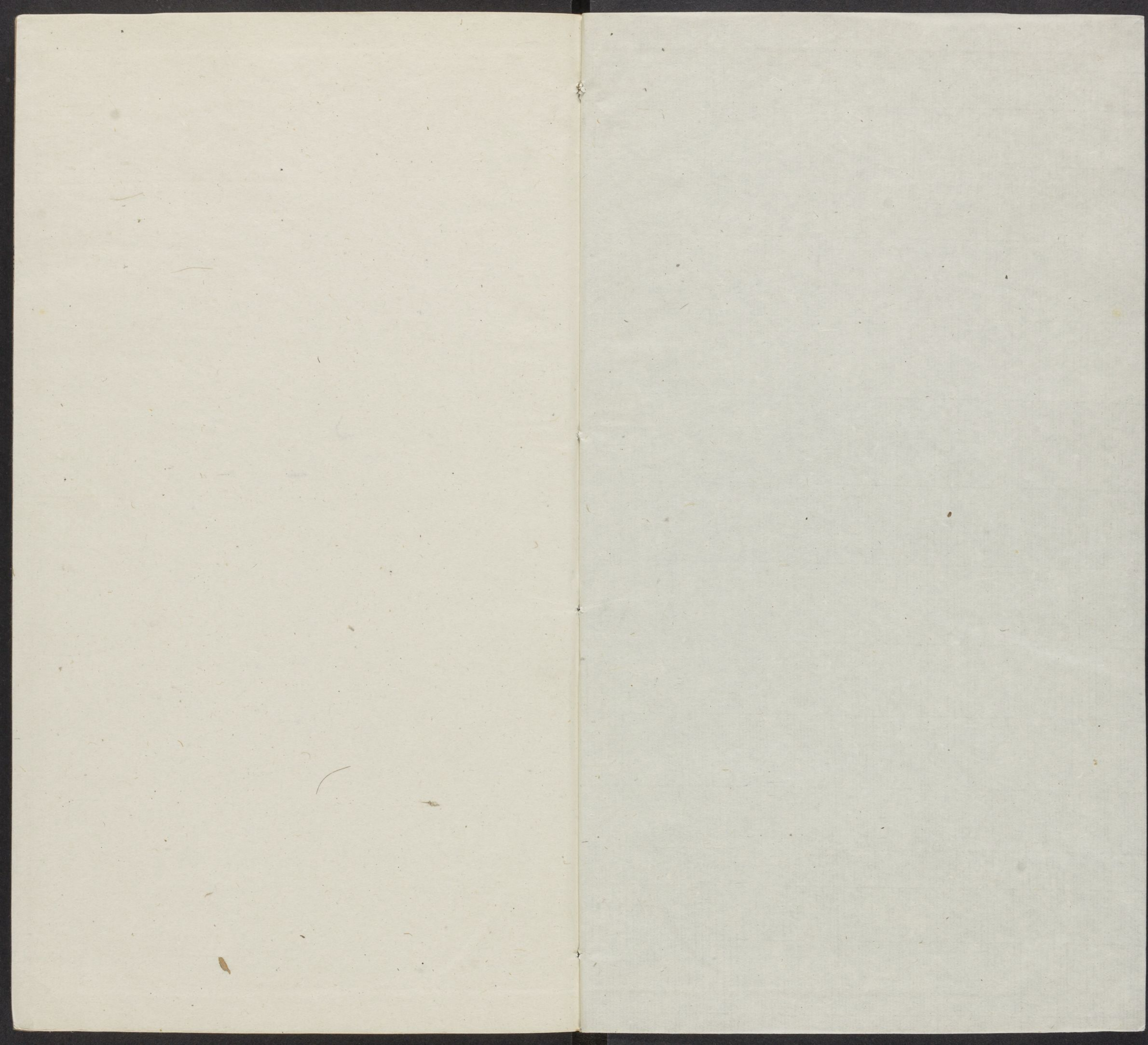
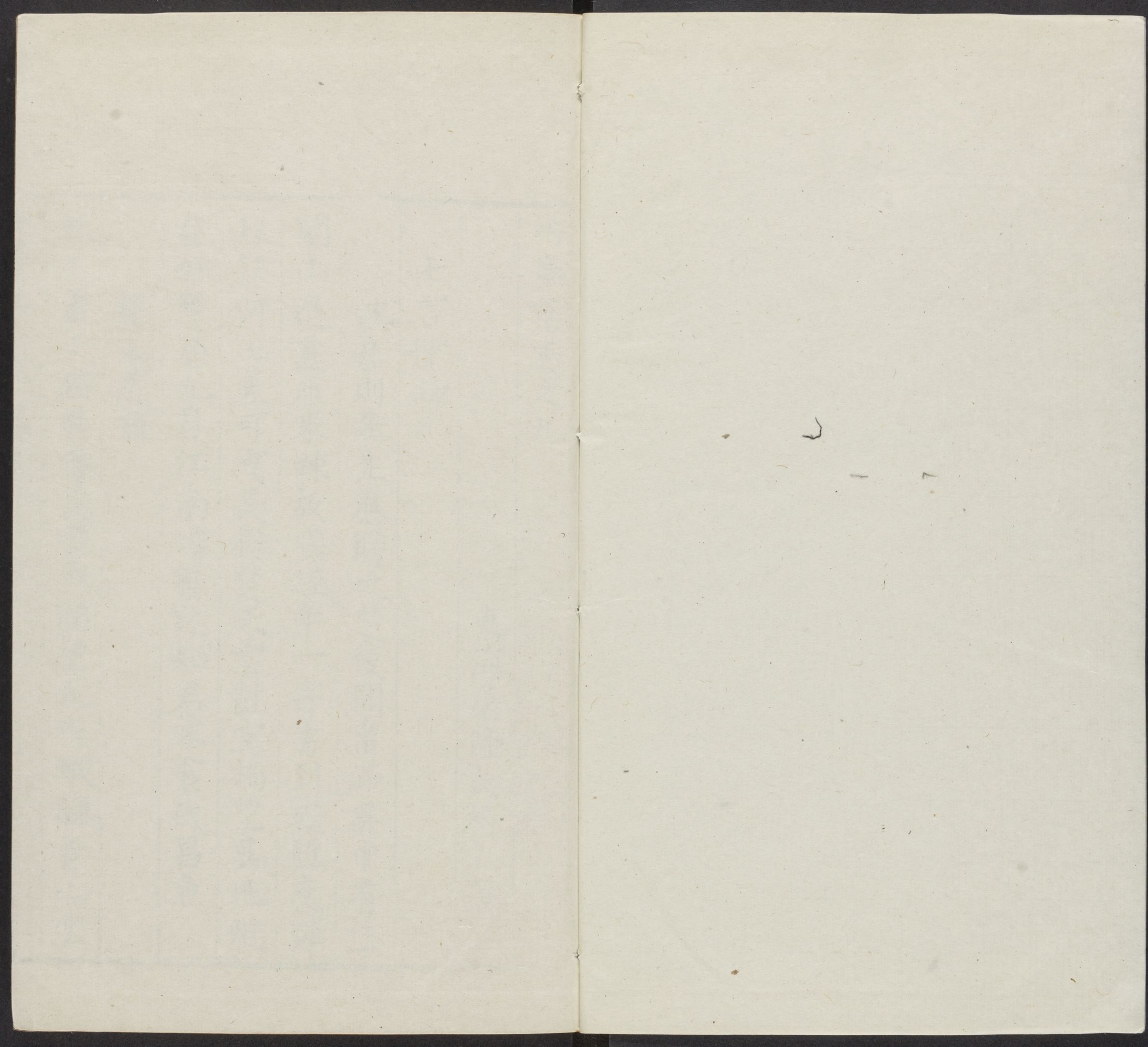


T5424/7671

CHINESE - JAPANESE LIBRARY
HARVARD - YENCHING INSTITUTE
AT HARVARD UNIVERSITY
SEP 25 1955

7





由拳集卷之九

哈佛大學漢和
圖書館珍藏印

東海屠隆長卿

著

七言律詩

沈嘉則先生應聘之楚復聞留滯吳中有作
關山迢遞雁來踈故國經年一寄書到處祗應彈
短鋏何王差可曳長裾楚天雲對空相望吳地烟
花好暫居九月江南螃蟹熟知君不食武昌魚

登太虛樓

秋天蕭索獨登樓長嘯憑闌望九州城闕青山空

極日風烟白日黯生愁千年吳越英雄盡萬里滄
波日夜流江上蘋花今正好且須把酒勸江鷗

蘓小小墓

日落西陵冷莫潮美人南國恨蕭條江邊草綠青
驄去墓上花開紅粉銷明月可能留寶曆垂楊猶
自學纖腰白門亦有啼鳥在多少香魂不可招

贈李將軍

曾提虎旅靖胡沙又泛東南萬里槎出塞錦袍光
照海倚天長劍氣生花樓頭鼓角黃煙斷帳下
鐘白日斜四十登壇誰不羨雄關長此鎮中華

夜飲李將軍帳中

兩行寶炬照華堂一派笙歌夜未央戶外高牙明
畫戟燈前小隊舞紅妝花生步障風光煖月在簾
鈎海色長大將只今容揖客不妨沉醉答青陽

送艾將軍之南海

東方千騎去如雲寶劍光搖白日昏銅柱誰移標
瘴海尺書無計請天閭即今何地非王土此去封
侯亦至恩一望蠻烟春艸綠夜來邊月照營門

豔歌

風流歌舞世間希
傳粉承恩入禁闈
手把金丸花外度
身披宮錦雪中歸
水邊漢女應指珮
樓上秦王亦捲衣
瘦打綉球官柳動
滿屏明月燭光微

九日登郡城樓二首

江上西風吹綠蕪
天高落日隱城隅
馬斯大道侵官柳
砧斷寒烟入井梧
萬戶不關秋月白
千山只並海雲孤
驚心歲歲看葉菊
且把流斝醉玉壺
天邊木葉萬家秋
江入河聲不斷流
落日行之馳驛路
莫烟歸鳥下城樓
四垂窠廊看無際
獨立微茫黯自愁
但使龍山高興在
芙蓉花發照吳鉤

秋懷四首

楓葉千家帶莫林
空江水氣薄秋陰
城高白日風煙迥
天盡黃河宮闕深
殘柳暗傷蓬鬢老
微霜不使剗花侵
關山極目中原外
野鶴雲間萬里心
一夜空林霜葉飄
年來生事轉蕭條
山當落日垂秋對
江入層城急莫潮
野曠平蕪昏宿鷺
天寒踈柳歇鳴蜩
愁看直北黃雲合
颯爽惟應代馬驕

眼前萬事堪堪愁蕭瑟西風吹救衰為有黃花催
客淚不禁紅對帶江流亂山吹笛荒城暮落葉行
人古墓秋遙想羣公應載酒向來佳句滿滄洲
露下梧桐秋色闌越王城遶大江寒極天鳥影平
沙磧八夜砧聲出井欄欲採白蘋愁遠道好憑黃
鵠望長安美人不用傷遲暮只恐天涯行路難

携尊酌田林

時田林歸自京師

幾年京國問蹉跎門徑初歸長薜蘿萬里烟霜空
大海七陵風雨渡黃河青天老豕閤金劍白日怜
君佩玉珂咲把一尊還勞爾燈前落葉坐來多

秋夜宿嘉則先生坐中

客散深堂寶炬明涼燠高館坐來清城頭畫角吹
霜氣天外踈鐘落暮聲永夜西看河漢轉劇談東
指月華生詩篇應亂光浮滿手握榆花遶砌行

送余君房沈箕仲北上

北望關山酒未闌白雲官闕是長安送君十月黃
河去正遇西風易水寒千里層冰交宿莽孤城落
日解征鞍黃金臺上春應好莫問人間行路難

岳武穆墓下作

東來馬首解金鞍，西去龍輿望漢官。
水斷黃河旗影滅，霜高白日鼓聲寒。
當時部曲傷心過，萬古行人掩泪看。
墓木不隨宮樹盡，大湖春草路漫漫。

贈陳將軍使日本

孤臣迢遞使夷王，萬死間關出大荒。
地盡樓船渡海水，寒深旌節下天霜。
身經虎穴風蕭颯，手探驪珠夜莽蒼。
頭白子卿猶屬國，雙懸寶劍自生光。

賦得烏衣巷送周使君之金陵

春風深巷舊豪華，駿馬銀鞍日未斜。
朱第空梁曾海燕，白門垂柳自宮鴉。
草香輦路銷金粉，花散江城問酒家。
君去定尋王謝宅，大帆明月向天涯。

讀孫太初集

當年江海得詩名，湖上扁舟一葉輕。
自有高蹤出寡廬，不妨長揖動公卿。
雄文筆底寒星落，孤劍床頭疾雨鳴。
八極神遊何處是，至今山鬼泣元精。

曹娥廟

潮落潮生斷岸沙，直令千載路人嗟。
香殘粉黛空

秋草怨入啼痕灑浪花臺殿回風吹偃柏墓門斜
日照寒鴉苧蘿山下妖姬死不敢江頭夜浣沙

清道觀

寶幢絳節映寒星嶽帝端居擁百靈瑤草空壇霜
皓皓陰蘿古殿寂冥冥夢隨雙鶴松間化思入孤
雲石上停縹渺羽人高處見玉簫吹斷萬山青

吳太史廢宅

太史風流不可論山丘華屋祗銷魂淒涼野老談
歌舞寂莫隣家寄子孫誰遺空塔生綠草曾經明
月照朱門傷心回首十年事流水殘霞遶舊村

海上聞亂有懷

兵戈不奈阻他鄉故國山河草對荒海水定添愁
母淚江流侶學遠人腸片雲望入雙眸盡千古愁
并一疾長月落成樓吹暮角篋衣先自得秋霜

春夜集方山人話舊

故人相見雙眼青良宵坐來空空遮長林雨急疾
泉響高天霧重春山冥鍾磬到對鳥欲動燭影出
簾花初醒不辭爛熳醉君酒媿無好詩甬山靈

慈恩寺贈岐上人

背部千峰瞰水村
琴書喜得傍空門
豕携杖鉞從
支遁僧向紗籠識
李藩茶後鶴歸松
子落經餘龍
去石潭渾興來欲
共凌丹壁高處烟蘿正可捫

張司馬新山成與社中諸君賦

謙公不盡登山興
又結青山傍水湄
峭壁孤亭高
入漢曲欄西
日倒窺池一天
夜色朱門借滿地
春風綠艸知
爛醉只眠醒酒石
海門空閣月來遲

延慶寺格上人房楊伯翼携酒同諸君祖餞

田別得珠字

舊是之乾坤一酒徒
竹林高興落重湖
尊前遠對浮
天綠水上空城倚
寺孤河漢夜深低
殿瓦榆花光
散照足珠且拚酌
酹鼎今夕明日千山
又鷓鴣

寄壽孔文谷先生

八斗才華驚海上
歸來三晉老西河
素王劍履雲
孫在大國山川烟
對多風度霓裳秋
縹渺夜涼銀
漢碧嵯峨山人萬
里行為壽黃鶴凌
空紫萸浩歌

嚴陵二首

千古桐江一釣磯羊裘人去漢宮非雲臺日月依
龍衮烟水輒坤老布衣潮落高灘魚欲上艸荒古
發鳥空歸扁舟何處尋公隱時有清風下翠微
龍戰中原王氣開長安諫議故人回白雲深處真
長往黃鵠高飛不下來片片鷗沙依落澗山山草
樹遠空臺日斜江上漁舟斷極目猿聲起莫哀

蘭溪舟中

薄霧冥冥烟霧重青山盡在窈窕中盤空石磴干
峰合落日樵人一徑通水鳥齊飛驚浪白江花初
發映舡紅嗟余擾擾何為者欲向滄波作釣翁

穀江舟中

穀江江上放舟輕久客舟人識姓名一片錦帆天
外落萬山烟樹雨中行年年芳艸皆愁色處處黃
鸝只舊聲姑蔑城頭春自好祗應腸斷百花明

舟中別孫叅軍志山及其從子廣文

風流二阮世稱奇青眼相看白髮齊夾路鶯花非
故國滿船烟雨共春溪我行姑蔑城頭近君望在
廬山色迷定向閣中尋帝子一帆明月大江西

大雪渡錢唐

錢唐大雪駕輕舸十萬人家壓莫濤
斷岷冰交春草凍長川風急浪花高
黑連越國迷鄉剄白蒲吳天照布袍
多少笙歌銀屋裡誰知江上客心勞

舟中懷社中諸友

水綠湖光入柳條定知詞客有蘭橈
吳山盡處天應斷海國看來地自遙
夢落猿聲經由歇春晴草色向人驕
大江日夜東流去欲寄歸心與吳潮

贈徐太常

檉蘿高處入雲間江摠歸來鬢未班
千鈇桃花開泚景萬年靈藥駐朱顏
樓當睥睨青山暮簾捲珊瑚白日間
舊是尊前珠履客風塵牢落掩刀環

戴拾遺祠堂

乾坤莽莽暗風塵不道時危好致身
萬里河山歸朽骨九天日月照孤臣
尊前空瀝蘋花淚死後誰迴宿艸春
霜落高城遺廟肅墓田蕭索過行人

冬夜酌司馬公廨

朔風吹海暗蒼蒼門掩踈桐落葉黃
江上青山空

莫雨尊前華髮感流光孤城擊柝寒聲壯高館燒
燈夜色長坐到殘更消白墮開簾河水度微霜

春日登郡城樓

萬里烟銷海氣清好風吹日上高城雨迴疎甃當
空出江漲春波抱郭平隔歲尚疑殘雪在前山又
見綠蕪生蒼茫天地吾將老感歎流光黯自驚

咏綠牡丹有引

吳中王太史家得綠牡丹一本久而未花一歲
忽著花吳中以為絕竒吳士多咏篇王元美曹

子念諸君皆有作錢叔寶善繪事即從王氏座
上寫一本以遺沈嘉則先生先生亦有咏仍命
僕輩咏之

不以紅芳學衆芬空波黛色借春溫何來異物能
銷妬除是東皇別有恩愁自瑣窻窺冶髻死從金
吾化啼痕新妝白日誰相似詫向人前搃斷魂

詠范司馬公

乾坤莽蕩路漫漫感激惟將涕泪看長嘯夷門猶
未老高誦易水故應寒劍開白日夫容色馬借秋

風首宿盤不是平生知己在百年寶瑟向誰彈

范司馬公園

秀木扶疎衆艸齊開殘紅藥半香泥鳥窺青嶂平
湖入人倚朱樓落日低曲竇暗通花徑外垂楊橫
過石闌西坐來麋鹿深深見不是桃源路已迷

輓劉民部四首

風雨蕭蕭擁素幢寒雲入夜暗華陽百年何處非
行客萬里無論地異鄉歸路劍南凌峭壁遊魂閣
道度飛梁天長水闊蛟龍去山枕高墳近蜀玉

慘淡中原落日昏傷心何處薦芳蓀已及聞
鄉對蜀魄那能化故園萬里悲風吹夜壑三湘明
月照歸魂使君獨有原鴒恨泣斷寒烟挂壁門
一官容易死風烟逆遍山川絕可憐桂蝕清霜飄
六合劍銷紫氣掩重泉魚鳧路斷通秦日金馬人
空祀漢年舊是長公門下士無從雪涕向青天
天盡蒼茫萬里橋王孫草色况蕭條玉棺遠葬青
山暮石鏡閒磨白日銷風急荒城驚落木霜高枯
柳見寒螿幽魂何日過湘水好為臨風擬大招

金塘山人

駢后何年過海神洞門
瑶艸不知春乘楂使者終
歸漢採藥僊人自避秦
萬里波濤行汗漫三山日
月照嶙峋古苔綠字生
雲氣寥廓中原物外身

姑蘓懷古

浩蕩吳門古堞晴吳人
猶識闔閭名兼無麋鹿經
臺殿獨有江流遶郡城
荒草盡平宮女色繁絃空
八棹訶叢我來醉倚專
諸巷落日寒光一劍橫

揚子江

東來大海波濤迥北壓
長河天地開白雪孤帆光
自照高秋萬馬勢相摧
山當京口梢雲過寺倚江
心截浪迴落日魚龍吞
澤氣長調一曲且徘徊

泰山夫人

元君臺殿俯城濠香火
遙分岱岳高龍鳳旂翻翠
羽蓋山河影動赤霜袍
何人得見三花對此地
曾無千歲莖天上珠宮
應縹渺月明祗自度雲
璈

六合道中

客中不覺年華變閱歲
因知道路遙春入浦沙
猶

積雪凍含河柳未垂條蕭蕭匹馬行空闊莽莽孤
烟破寂寥壯去漸看風土異愁來鬢髮使人銷

彭城登項王戲馬臺

當時霸氣滿彭城六合風雲嘯咤生天下何人當
割據中原匹馬可橫行名垂楚漢雄圖盡恨入山
河野戍平獨上荒臺尋往事蕭條寒水夕陽明

客中書懷

行行洒淚北風前回首鄉關倍黯然雪滿平原惟
馬跡天青鉅野斷人烟經別後江梅落又見來

時海月圓日莫酒醒山店裡定知今夜不成眠

燕齊道中懷觀察劉公

駟馬山東向朔方懷人慨路俱長齊憐鮑郊高
名在燕有荆卿俠骨香此日惟深知已泪更誰得
似古人腸曉來拂拭孤桐看照見扶桑海日光

初至長安作

崔嵬宮殿俯幽燕縹渺歌鐘撲市塵白月曉浮千
甍轉紅雲長並百花然遙連山海雄三輔直取關
門控九邊聖主垂衣風日好願歌麗藻入堯年

春日早朝

嚴城銀鑰夜如何月白朱闌曙色多
鳳炬千行然禁對龍旂十隊卷秋河
天垂露氣開金掌風送鍾聲遠玉珂
花擁百官春殿滿仙人初下拂雲和

萬壽 聖節

僊露新承萬壽盃金銀高闕照蓬萊
靈官曉集卿雲下白帝秋臨 御道開
玉佩霞綃三殿動紫駟黃帆百轡來
至尊訪道空同上聞說軒轅有舊

臺

八自左掖

千夫劍盾翼周廬百辟衣冠夾道趨
遠近山河通御氣岌嶷宮闕象天都
空中複閣翔朱雁池上飛梁隱玉鳧
艸暎宮雲香不散階前昨日度奎輿

長安七夕

天迴河漢俯朱城萬里無雲閣道平
太液池波瑩縹渺未央宮對月從衡
竟銷烏鵲明朝去泪落關山此夜清
怪底人間倍惆悵不知天上更多情

西山

龍輿鳳輦去班班魚鱗千烁歿寢閒地迥烟霞通
復道天寒狐兔走空山黃沙不敢銷弓劍白日猶
能照珮環一自百神看玉匣長楸靈氣滿人間

贈柴大叅入賀 萬壽節便道歸省

鏘鏘五玉列諸侯鳴珮朝天此朕遊澤潞秋光扶
綉轂薊門寒色擁貂裘衣冠僊仗開千隊日月龍
旂動九存天保萬年疇湛露白雲相送到滄洲

出塞四首

日落關門秋色空角聲嗚咽動雲中風吹首箭通
秦塞月照葡萄入漢宮胡馬暗來驚夜火邊軍寒
起抱宵弓舊時山下馬支路多少征人泣斷蓬

漢家都護擁貔貅白草黃榆滿戍樓聞道名王今
款塞更勞諸將近防秋青霜淚落金戈暗明月寒
生畫角愁候騎初回邊報急夜來烽火照幽州
強兵一夜度飛狐大雪連營照鹿盧明月五原容
駭獵長城萬里不防胡單于塞外輸龍馬天子宮
中出虎符獨有流黃機上泪西風吹不到征夫
沙場歲月去駸駸金甲光寒朔氣沉魂夢不知遼

水闊風烟并與薊門深
寧須雪作關山凍
直是胡來天地陰
頭白總憂王相國
何時虜騎罷南侵
送李侍御按遼東

豸冠繡服指遼陽
道遞玄菟控白狼
塞外風塵遙避馬
臺中劍戟凍含霜
雲屯疲壘關門黑
沙起秋空海日黃
君去先聲臨大漠
直看威德走降王

送孔博士還太末兼之山東掃墓

蘭臺祕省乍含香
博士新銜舊太常
掃墓東來經魯國
移家南去近徐王
高車匹馬青山暮
大澤孤帆赤日長
關里松楸雲自散
絃歌散不沒靈光

燕李臨淮第

才名藉藉李王孫
朱第駸駸羽騎屯
秋迥浮雲連玉劍
夜深明月下金尊
淮南詞賦田蕪桂
梁國風流此免園
公子總多天下士
終然虛左媿夷門

新秋夜集吳文仲宅

沉沉小雨歇西堂
簫瑟諸君白苧涼
夏木明朝看落葉
秋虫一夜語流黃
片雲忽送天河色
萬戶初來海月光
安得花前不盡醉
坐令雙鬢染朝霜

夏夜沈箕仲馮開之丁右武徐茂吳沈少卿
陳伯符集嘉對軒得人字

長安車馬暗飛塵芳對婆娑且佐隣白日不能銷
骯髒青山還與借嶙峋故園歲月尊前淚此夜關
河笛裏人不為乾坤憐數子更將肝膽向誰陳

夏夜集徐茂吳宅

都城初散未央鐘御路清塵斷夜風天闊涼雲銜
繡戶月高流影下踈桐古來馬骨終燕市老去蛟
眉薄漢宮共探牀頭龍劍在不辭今夜淥尊室

秋夜集陸敬承宅

莫問江南庾信哀相逢不論鄴中才天邊木葉明
朝脫寒上秋陰匝夜來乍可涼風吹白苧未教玉
露下蒼苔與君且飲長安酒醉上軒轅百尺臺

秋夜集周元孚宅得輝字

明星華燭兩依依那忍尊前不醉歸殿覆死央位
夜色月深鳩鵲隱秋輝天高露下青絲騎風起涼
生白苧衣目送關山鴻影斷朱絃落落手中揮

夏夜對月咏懷

微茫涼月白如秋此夜憑闌遍九州華燭深堂憐
舞影露苑荒館照離愁忽聞吹笛臨邊塞知有鳴
笳在戍樓灑淚青天何處落流黃機上玉搔頭

對月代內作

白馬青絲向朔方城隅綠水住橫塘金銀坐到清
秋月蕙帶涼生子夜霜絡緯語聞蕙桂更關山影
落塞鴻長殘機廢却死央錦起看明河拭淚行

秋夜諸君集嘉釭軒

縹渺疎螢挂薜蘿深堂隱隱住鳴珂燭光無那經
秋雨河影初疑落夜波大漠天垂青釭闊高城
入白雲多古來燕趙藏遊俠忼慨尊前半楚歌

訓趙兼父

羨君白璧價連城共約春風駟馬行日照彤庭
上下星臨馳道對縱橫百年意氣駟韓白四海
文章屬弟兄人代總多詞賦客凌雲終是漢家聲

陳伯符二首

定擬肝腸五色雲千言下筆走昆侖雷驚絕峽春
濤壯劍指寒星夜氣繁八眼都無揚執戟前身恐

是李王孫長安倒屣群公在玉宇金書好共論
才子翩翩爽氣橫東南驟得此人名越王臺壓湖
雲半橋李城侵海岱平照夜龍媒還自詫當風寶
劍不留行願君直取千秋看躡策寧須論賈生

送查大叅之山東

載酒都門落日西玉壺擊罷惜分携天迴曉日辭
龍袞花發春風送馬蹄水漲河堤連鉅野雲高海
岱控青齊使君車蓋終行部疑向山山聽鳥啼

送柴大叅之太原

擊筑高歌大道旁使君歇馬立垂楊一官報主心
如日四十憂時鬢已霜西去太行橫上黨南看澤
潞入平陽山川壯路真相借莫為人情重慨然

入直左掖中貴乞詩有作

兩朝出入有輝光五夜疎鐘漏未央萬鈇宮花歌
寶扇千門御柳映明璫心如芳艸生金輦身是紅
雲近玉皇不貴人間明月色曾於天上聽霓裳

歌風臺得歌字

漢家湯沐舊山河宮闕臨淮控夜波明月可照銷

白卷集 卷之九 十九
艷舞西風吹不散悲歌山中紫氣春陰合臺上黃
雲秋色多萬歲歡娛歡不足平沙輦道此經過

燕子樓得樓字

蛾眉慘淡淚長流明月金波總是秋銀燭不曾開
函首紫苔一半上箜篌春長語燕頻窺戶香冷踈
螢自度樓玉枕夢回天似水分明歌舞賜纏頭

贈孫以德太史

清時載筆賦長楊名綴詞臣第一行天上玉皇香
案史人間金馬祕書郎文窺夜色星河落花發春
雲宮錦香肯向風塵看下走朱絃寶瑟為君揚

送凌合肥

羨名年少氣從衡迢遞吳天一騎行草色秌連盧
子國潮聲夜上楚王城山川日落雄風起壁壘烟
銷古戍平把酒菰蒲江月出應知慨忼使君情

贈魏楸明司理荊州魚東令弟楸權

魏大才名萬古論雄篇錯落夜光繁星河薊北都
門迥風雨荆南湖水昏歸去天涯聞候雁到來木
葉下啼猿君家小陸真同調寄爾相思總斷魂

白華集 卷之九
贈沈丈

潦倒王門蚤挂冠，偶隨北斗到長安。
秋高片月湖光白，夢落孤山鶴影寒。
總為無官身自貴，向來騎馬路猶難。
莫言鬢髮蕭蕭短，開匣流星黯自看。

送史金吾之承天守 皇陵

漢官名重執金吾，綉服花駟出上都。
北去恩光分徼道，南來雲氣滿蒼梧。
金鳧縹渺雲常護，玉樹青葱雪不枯。
明日橋山看墓地，定知弓劍泣龍鬚。

王太史送長公光祿先生歸南海

楚楚王家雙玉樹，翹翹金闕並華簪。
衣冠曉集千門月，嶺徼南懸萬里心。
秋霧乍開鴻影落，天香遙送馬蹄深。
可堪蟋蟀西堂夜，蕭索因君思不禁。

都門懷嘉則先生

沉沉日色古幽州，去國懷人迥自愁。
天末涼風吹遠道，淮南落木送清秋。
山楓晚照烏藤杖，江閣寒生紫綺裘。
歲莫憐君尚留滯，月明清泪濕刀頭。

王母篇

霞綃鶴髮正相鮮，玉樹冬青不記年。
東月坐來金

白集卷之九
七十一
作界南山照見酒如泉
光分鸞舞迴銀燭曲奏龍
笙度綺筵髮髯瑤池王母
降天風吹下白雲篇

送戴少府之漂水

五雲闕下拜恩初
少府翩翩錦綬俱
薊北清霜催
疊鼓秣陵黃葉滿
征車帝王佳麗兩
都在絃管風
流六代餘
潁水望君真
只尺南天莫遣雁來踈

贈瞿睿夫還楚

排雲直叫九關通
雪涕高秋送斷鴻
沙迥天平沉
落日江寒月出照
青楓逢人罄折心
猶在夫路悲
歌賦轉工歸去
湘潭君泊愛莫傷
往日與回風

贈姜山人

霜落燕山見斷蓬
蕭蕭短褐挂西風
朱絃不入時
人調白苧誰傳樂
府工鷓首醉來捫海
月馬蹄到處踏秋空
王侯甲第歌鐘在五噫
都門只自雄

携尊與沈箕仲諸君餞別王敬美

直是盃中可陸沉
高城擊柝况秋深
歌殘落月西山白
興入黃雲絕塞陰
堽上倘憐詞賦在
鬢邊終許歲華侵
菰蘆此去吳江好
不盡關山送汝心

白華集 卷之九
贈王敬美

君家兄弟太縱橫，盡掩高言萬古平。
五嶽峰巒寒不翅，黃河波浪疾無聲。
愁來擊劍燕霜落，老去揚蜃漢月明。
四海洪川化衣帶，終知不沒此人名。

中秋同黎惟敬諸君集陶茂中宅得朝字

尊前明月太無聊，坐傍涼雲酒易銷。
露下金河秋色老，風迴銀燭夜光搖。
不堪對客揮清淚，羞可橫空度紫簫。
手擊唾壺酬忼慨，關山萬里是明朝。

留別孫文融儀部

紛紛衰柳櫟車輪，去住天涯總未真。
桑葉自餘吳地綠，蛾眉好謝漢宮春。
亦知尊酒能銷疾，無奈明河欲送人。
不惜為君歌寶扇，如今已是在秋塵。

李惟寅携酒顯靈宮同沈箕仲沈君典馮開

之與余言別賦此

三疊悲歌白日殘，酒中聊取片時曛。
愁當塞月征人少，語入秋蟲子夜闌。
冰天青壘出盧龍，霜落大刀寒殿勤。
莫上河梁望一道，黃沙送馬鞍。

與馮開之登昆盧閣言別

關山萬里昆盧閣坐亭空王覽薊丘雙闕晴臨千
鈇出高城寒抱大河流西風浩蕩開秋色落日蒼
茫生莫愁奈可登高復送遠令人對酒不能甯

長安秋興四首

九月青砧動朔方征人北戍雁南翔玉門夜度三
秋月金柝寒生萬戶霜白草全枯旰熊館黃雲不
散鬪鷄場少年那識邊邊苦醉向胡姬擁驪驢
露白金鋪秋色微夜長銀漏月輝輝五侯駿馬金
為飾九月盧龍鐵作衣風急短刀鳴曠野霜清長
蓬傍寒機登臨不洒關山淚三十年来意總違

葉落高城凍大河袖中長劍眼摩挲終生自請懸
胡粵陸賈猶能下尉佗一望浮雲連羽騎何來夜
夢枕霜戈雁門太守能深入親見陰山戰馬多
作客長安幾月明金刀玉尺總關情高鴻畏向蘆
花宿遠客翻衝木葉行濁酒且憑窗暮色寒天何
處不秋聲蕭蕭古路蓬根在心折關河班馬鳴

秋閨怨

燕去春泥落画梁螢飛團扇玉階涼強將錦字傳

秋雁却恨踈簾捲夜霜宛轉流蘇愁自結步搖寶
髻不成妝妾身願作關山月猶得年年照朔方

途次懷寄長安諸故人四首

何事都門日易陰離觴恨不一重斟故人轉向相
思好涕泪翻從別後深可奈單車行暮色無端落
木傍秋砧勞勞客思因風發望國懷鄉總不禁
玉關金柝夜迢迢夢見君王視早朝月白荒鷄聞
野宿天青羸馬度霜橋祗將濁酒供憔悴猶有寒
山問寂寥宋王大言鄒衍論長安去後恐蕭條

別後相思空復多六街燈燭散鳴珂也知燕市黃
金客那少胡姬白雪歌日落西風吹鬢篔天寒明
月照滹沱故人亦有盈尊酒不醉其如長夜何
岐路蕭條未敢陳別離事事總傷神怪來落葉催
征馬何處寒星照錦裯向月自傷紈扇影臨風終
望屬車塵長安秋色尊前滿定對黃花憶遠人

風雨渡寶應湖

一棹東南出大湖千層波浪起菰蘆驚風夜卷魚
龍遁急雨秋翻鴈鷺呼直是神靈乘浩蕩祗疑天

地入虛無狂來便欲凌空去下見寒雲泛舳艫

揚州懷古

直將千古掩風流宛轉竟迷十二樓半部烟花銀
燭夜滿江風雨錦帆秋歌殘艷曲傳商女香散金
塘自水鷗年去年來春艸綠斷腸明月照揚州

金山寺二首

樓臺澤氣寫氤氳萬里空波蕩夕曛天地蒼茫孤
寺出東南只尺大江分鐘磬夜度秦淮月對色寒
生瓜步雲不用蓬萊望宮闕吾將此地淨埃氛

山枕寒濤秋氣澄牕中一帶望金陵東南澤國雲
長抱吳越江帆客自登海色遙連三島對風塵不
到六朝僧室堂寂寞魚龍夜明月還來照紫藤

哭張大司馬四首

大星忽報落前旌颯颯寒空夜有聲涕淚兩行多
國士東芻千里半門生青山解妒英雄骨白日空
懸詞賦名哭向乾坤都不省江舍殘雪凍雲平
千年風雅與誰論龍劍無光大澤昏高木悲風吹
斷雁空江落日照啼猿但歌黃鳥堪同死不信明

珠可報恩何必山陽聞笛處曲池荒艸已消魂
江海淒涼易夕曛東南靈氣走氤氳門前馬斃田
青對湖上尊空吊白雲雙溪可能翦鮑芥寸心原
自許徐君欲揮赤電捫羣帝閭闔門深哭不聞
一丘湖開綠野堂數從烟月醉微茫終知去日無
回照且幸生時得盡觴行客秋風過茂苑空名海
水譙枯葉君看古者今誰在——傷心問白楊

遲孝子廬墓

原上烏傷白日摧蕭蕭松柏使人哀
荒猿桓自啼青對華燭安能到夜臺
野曠天寒茅屋短草枯霜落墓門開
三年泪盡墳前土萬里悲風為汝來

西湖宿四賢祠四首

窈窕孤亭水氣多群公暇日此婆娑
天空原野無人 在日落湖雲奈晚何
迴浦蕭條飛雁驚荒祠寂莫挂藤蘿
傷心千載風流去獨夜明星照暗波
十里西湖載酒來湖邊古廟自崔嵬
倒壘星影衝簾入亂卷波沓拂檻迴
明月不知蘭槩去芙蓉猶為使君開
菰蒲向夕漁歌起曠望山川獨舉盃

瑟瑟青松落日懸磷磷白石枕清泉平湖窈窕初
開地太守風流出牧年艸色能銷遊女襪荷花開
上釣魚船祗今寂莫湖邊宿一片鷗鳧下夕烟
一時冠蓋亦風流天遣西湖向此州綠水娟娟迴
羽扇青蒲的的媚蘭舟偶來孤枕星河夜絕似雙
帆風雨秋安得群公祠下路葛衫桐帽此淹留

寄開之四首

關山一隔故人歡幾見長河明月團水落濠梁三
楚白雲生慕國九江寒向來日月侵雙鬢何物乳

坤寄一官廣陌青驄能念豕不如楊柳傍金鞍

長安回望總銷魂日落登臺淮酒昏僊吏南華歲
石壁真人紫氣度關門船回自愛遊魚出吏箴猶
嫌啼鳥喧勾漏丹砂早晚就為君重著五千言

浩蕩東方扈從臣青藜高館醉華裯出隨左馬張
公子自折投壺部舍人月在池香分太液秋高樓
影傍鈎陳裁書倘寄神明宰莫妒河陽萬壺春

羨君楚楚祕書郎兩度相思寄八行總謂凌雲出
天地寧知鴻寶挾風霜河流北走淮徐閣隴阪西

連宛洛長天上故人勞夢寐雙鳧何日得迴翔
贈孫太史持節大梁四首

未央前殿奏凌雲便捧天書洛水濱千古梁王稱
愛士一時諸客雅能文花明夜月青萍劍酒暎秋
空白練裙我有千行國士淚裁書一寄信陵君
僊即日夜愛滄洲冠蓋中原屬壯遊二室秋開嵩
少雨孤帆夕照大河流金箋玉管西園裡白馬青
絲南陌頭君本吹笙王子晉何年控鶴上浮丘
車輪裊裊動輝光鬢髮脩眉白面郎杜客窮愁終
望嶽馬卿詞賦重遊梁絲毫自帶螭頭月繡縷猶
分鷄舌香獨照青青芳草色知君羨殺大堤倡
勸君好賦大刀環吳地春風簫管閉寶馬參差遊
宛洛芙蓉日夜傍江灣即飛阜蓋千門裡暫着萊
衣五色班不向淮南看桂樹可堪寥落八公山

喜孫太史至自太和二首

僊郎欲問大河津千里裁書報故人皎皎西湖賒
月色喧喧南陌動車輪便驅踈雨然銀燭好取明
星布錦相怪底衣裳雲氣滿紫霄峰上臥嶙峋

碧海蕭聲逸吹臺王喬新禮衆僊迴金梭堆上鳴
鑿過玉筍峰前控鶴來九子魚龍秋壑冷八公鷄
犬莫雲哀憑君借問丹砂事勾漏曾無仙令才

答贈范太僕先生

房星天駟暎文昌繡斧翩翩已十霜筆駕彩虹垂
海色扇搖青雀動江光風流嵇阮知龍性詞賦陰
何避雁行一自東方私雨露至今莢李荷春陽

春日燕王元美先生弇州山堂分得青岑二
字

山齋清瑟坐空亭醉向滌滌不忍醒畫棟朱闌窺
象緯玉書金簡薄玄經寒塘水散春聲細傑閣烟
含石氣青階取明燈華髮在高言一一寄沈冥
吳天日色晚沉沉一夕能消萬古心即有好山宜
水閣不知何物妒雲林遊魚夜出平高對飛鳥春
來逗遠岑去日苦多佳會少百年難得是知音

哭竹墟司馬六首

長松豈謂等陵茗絕是哀深廢大招鉅野似聞山
鬼哭空潭夜見水犀妖朱門月落歌鐘罷開府雲

屯部曲銷一飲江頭成死別
倘無言語恨春潮
天地無情白日荒春衫黯黯淚成行
當時龍劍曾
雙合今日人琴是兩亡
忽有涼風生宰對空憐
明月在胡牀
定懸紫府真人位
獵獵旌旗卷夜霜
國士肝腸好自剗
袖中那有報恩珠
英雄失路瑀
弓暗天地揚塵滄海枯
自以丹書藏絕峽
不煩黃
石借兵符
墓門秋艸殘
陽後誰問生前玉
唾壺
欲奠生芻恨
此官吾宗耆舊已彫殘
虛疑繫肘黃
金印寔有凌室白玉棺
袖裡明珠吾自惜
道旁神

駿若為看關河一望風沙黑
雙眼因君淚不乾

去年湖上夜臺扁
此日天邊隕歲星
恨不高堂堂
秉燭那知人盡絕
流萍劍沉空匣
龍魂死墓挂枯
藤鬼火青慟哭
四明風雅盡如今
海若定無靈
高臺容易起悲風
急管哀絃蔓草中
淚盡羊曇心
欲折悲深宋玉賦
難工玄言一夜黃壚隔
白骨千秋青史空
身已無官丘壑裡
猶然造物如冥鴻

送孫以德北上

白馬青絲照寶刀
平花春日豔江臯
月寒宮對銅

龍小露濕僊人金掌高出使正當飛榭葉朝天行
及薦櫻苑長安故友如相問為道潘郎已二毛

送符卿徐公還朝

霓旌暫得傍家山玉節趨朝響珮環丹鳳口啣天
語重白雲心戀舞衣斑江鷗欲下波光動宮燕初
窺扇影還到日君王問黃髮苑花歲歲比朱顏

送顧汝和中翰奉使滇南還朝二首

酌酒登車攬大荒馬頭雙劍落春霜花明漢節為
天使水綠蠻雲是疲郎萬里老披銅柱月千金貧

謝尉佗裝送君正好歌南浦欲採蘼蕪不滿筐

詔書十道下炎州湖海英雄顧虎頭苦竹蠻童驕
叱撥山花溪女映篁篔日臨大道烟光直酒暖平
原麥氣秋一曲陽關送雙浮樓船然管咽江流

寄懷張長公兼憶先司馬

元禮通家異代論淒涼生死道空存書來公子西
園莫劍去司空北斗昏自是為漁父海曲不妨高
嘯在蘓門幾年心折流波館湖上迴繞過雨痕

奉酬徐少師

功成笑向大湖遊，手卷絲綸問釣鉤。
太史占雲曾五色，相君搦管自千秋。
哀龍日抱天門躍，青雀波平滄海流。
老看山中瑤艸長，誰知綺皓是伊周。

寄贈葉司理

寒谷陽和散，主恩法星夜。夜照天門使，君不改南山。
判孝嬾曾無東海寬，擊汰鳴榔江欲立。登車攬轡日初溫，駟來五嶽搖霜簡。看取神羊柱下尊。

送姚孝廉還四明

百君年少玉為人，投我明珠照錦裯。
符朗才名自龍種，徐陵詞藻故麒麟。
三吳烟雨逢津吏，五月風濤過海神。
歸去西陵堪秣馬，明年窀好上陽春。

喜馮開之予告歸

滄江豈是學垂綸，龍性終然不可馴。
三殿晴雲傳賜詔，五湖烟月引歸人。
西灣水綠堪銷夏，南浦花紅好送春。
持節回來還四壁，漢朝惟有馬卿貧。

贈陳子有以邦憲先生諸子見過

梁苑諸公鄴下才，手中斑管挾風雷。
十年姓字江湖裡，一夕高歌滄海迴。
南浦雲生搖夜舫，西園花

發送春杯更煩太史占天象誰引明珠照乘來
寄贈陳使君思進

杲日曛曛紫氣浮使君高義拜龍丘威行絕徼鯨
鯢遁恩闊春波滄海流蕩槩採蓮湖水綠啣盃走
馬石帆秋三年不寄相思字心折西陵古渡頭

中秋夜餞別嘉則先生

踈踈楊柳故人情忍向尊前唱渭城香霧暗生秋
對暖華燈高傍夜珠明空簾忽度砧聲滿長笛吹
殘海氣清月落烏啼天欲曙碧湖蘭槩送君行

秋日同沈嘉則袁履善馮開之泛泖登塔四

皆

樓船載酒大湖中落日長帆倒碧空暮色歸雲沉
海對天風吹浪濕秋鴻絕憐暗水通沙渚別有明
霞夾蟬竦自以形骸向窠廊一尊今日與君同
大扁駟來湖上峰白雲千片劈夫宮水搖衣袂歌
聲細秋入蒹葭雨氣濃遂見空中出臺榭嗟令盃
底失魚龍看君總在烟霞外好共山僧及曙鐘
鳥外諸峰青可捫長湖一一帶秋原日斜大樹迴

帆影風捲空波到寺門夜半涼生聽佛語天高月
出照龍菟僊卽手種菩提對知爾玄言定不煩
空王臺殿入虛無忽湧中流大地孫不放秋聲到
城郭直分清嘯與浮屠星河暈月來香霧神女凌
波出夜珠一日逍遙吾亦得自將濁酒醉菰蒲

送嘉則先生還四明

天空星白醉微茫咲引青溪入艸堂不用金釵歌
激楚宛如銀燭坐瀟湘雁聲夜度平沙月劍氣寒
吹落木霜莫道別時無一語請看清淚在衣裳

送曹子念遊台宕

看君七尺氣飛揚眼底匡中五嶽長聞道孫登能
鳳嘯由來杳寂故龍章斤駝東去浮滄海疋馬南
遊度石梁絕頂青霞堪結佩定然晞髮向扶桑

答寄張幼于

絕代風流自不群水犀雄武碧鷄文簫分西子宮
中月劍落要離墓上雲紫蟹黃花霜後羨青衫白
紵夜深聞步兵况是多名酒秋日何緣醉使君

寄張伯起

蚤罷公車事隱淪才名俠骨重王孫家藏七首堪
臨難客有如姬解報恩歌入天風吹白恰酒深江
月浸朱門看君直以千秋論吾道今知正壑尊

贈赫使君

翩翩旌蓋駐河干華露蕭條木葉寒水國芙蓉宜
瘦雨江田苜蓿薦秋盤為言貧邑將迎少喜得君
侯禮數寬吟咏偶然忘下吏汀蘭沙鳥共追懽

集范太僕嘯園

名園華屋路逶迤高棟珠簾暝色遲醉客狂來眠
大石城烏忽下踏空枝陰陰夕嶂明秋日藪藪寒
花媚曲池彭澤風流吾得似不妨清露月中披

寄荅柴仲初葉鄭朗二子

東山何事出蒿萊海鶴江鷗總見猜積水經旬迷
大澤悲風向夕起高臺一從蘭棹歌南浦三見桐
花落紫苔脉脉春情恨雙鯉故人昨日有書來

送杜使君入覲

共說君侯關內賢蕭條行李去朝天旌旗裊裊揚
江外父老紛紛拜馬前閣道九重開日月樓船大

海息風烟君王若問東南事澤國茫茫尚水田

寄唁董生

空然揚袂撫魚腸不用知君自慨慷哭斷九關無
白日悲深六月有繁霜愁中作賦含秋色暗裡探
珠得夜光鬢髮總銷名姓在好紉蘭茝佩衣裳

送郁秀才之金陵

憐君失意走泥沙落落青衫飽歲華芳艸未知紅
版月春光先入白門鴉賣漿原自遜空谷取酒寧
須向狹斜南浦銷冤才子去江淹惟有筆生花

寄贈王敬美觀察

時敬美有乞休疏

手捫蘿月上庄廬坐使塵心盡玉壺片片丹霞生
竹杖泠泠清夢到鷗鳧長安祗貴三都賦名姓終
歸五嶽圖一動天文繞辟穀不妨白髮照江湖

馮開之陸伯生吳村嘉夜集筵中

醉倚金罍看鷓鴣毫端五彩落春霓簾分高炬窺
青竹水映空階冒綠萸坐久直愁明月老歌清不
放白雲低酒醒便向天涯去淡日疎花送馬蹄

送馮開之之婁江訪二王先生

伐鼓吹簫錦纜催黏天波浪挾春雷直看明月位
芳對漸有繁花上嘯臺曲奏空中神物下龍啣江
上疲珠來行行目送僊即去望望關門紫氣開

寄贈歐楨伯

南海明珠照上都為即應得著潛夫星拈綵筆名
終在劍蝕苔花俠未除春日桄榔鳴翡翠寒江罔
象泣珊胡不愁人代精靈畫玉笈金箱定有無

寄懷李臨淮

曾向長安踏月明五侯池館百花亭青絲絡騎歌
初豔紅燭嬌人酒未醒公子流年對芳對故人踪
蹟轉浮萍春風不折瑤華寄葉滿空階霜霰零

聞元美先生有奇遇詩以訊之

千年綵筆挾銀河帝許食霞臥薜蘿遂有靈妃捐
玉珮不須石洞采金鷲蹉跎豕已慙勾漏只尺君
應到大羅白向蓬萊見清淺西飛白日奈人何

花影

廣野朱欄玉砌中婆娑滿地細含風芳魂脉脉嬌
無語夜色娟娟照欲空黃鳥踏來驚水上冰輪忽

送過墻東朝朝莫莫如神女除是高唐夢可通

聞嘉則君典開之會於湖上有作

布衣蹤跡混漁人石室飛花送酒頻不向人間道
名字可能天上隱星辰坐來水殿搖青雀笑入銀
河濕紫巾此日江湖龍劍合直愁風雨妒延津
僊久親汲虎跑泉路踏千峰竟窅然何物凌空堪
鳳嘯忽吹長笛醒龍眠夜深月色嬌歌扇水冷桐
陰覆酒船自咲無端身作吏飛心遙挂白雲邊

東門河堤成回首

明月高高照大堤襄陽兒女唱銅鞮亭吞波浪春
聲小城壓魚龍夜色位 天子定教沈白馬小臣
寧敢論玄圭堯花三月遊人看鏡落霞光映錦鷄
白日臺成象馬堆垂楊佞拂錦鱗開竹枝便應春
江曲蘭槳如從秋浦迴乍可帆前青艸合偶然城
下綠波來沙虛水暖孤亭夕好採蘋花泛酒盃
水落長淮萬里通大河春色片帆中凌波塵度空
堤月遊騎香生廣陌風樓影祗疑沉夜壑波光直
似飲秋虹高歌負鍾千人和遙見宣防瓠子宮

頽川深媿漢循良浩蕩恩波自帝鄉
萬戶不須勞尺一千人真自裹饑
糧晴窺雉堞春雲近下見遊魚紫
荇長檣散將何酬父老但歌七月
問農桑
送陸伯生過訪楊明府因作秣陵遊

時伯生以註誤罷伯生余憐其才作詩送行
林壑何緣有是非
顰眉失寵妒應稀
即看杖履生雲霧
無復風塵到布衣
花縣清尊桐子落
版橋春月馬蹄歸
送君不作漂零意
我總無言淚自揮

