

親長記

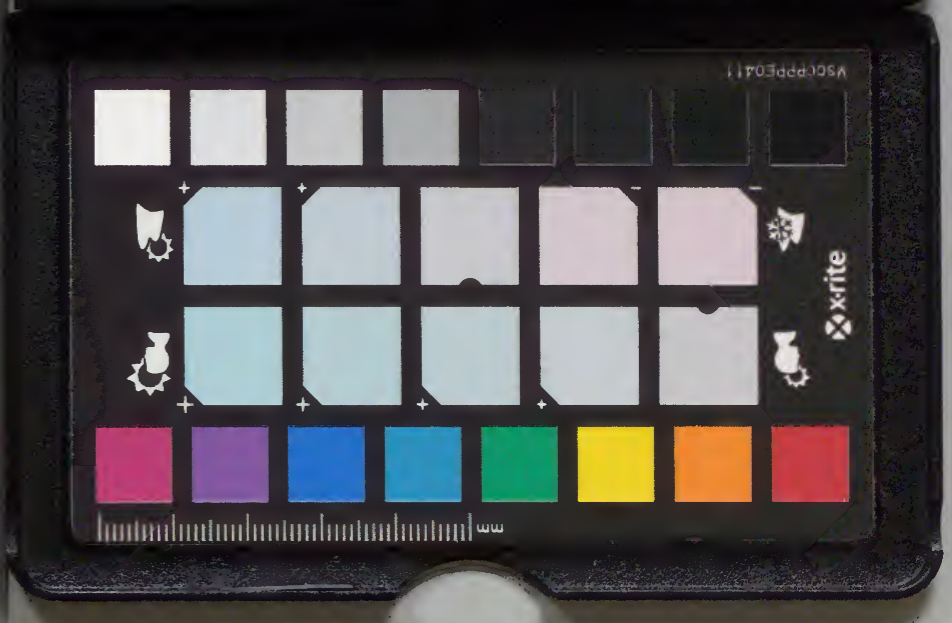
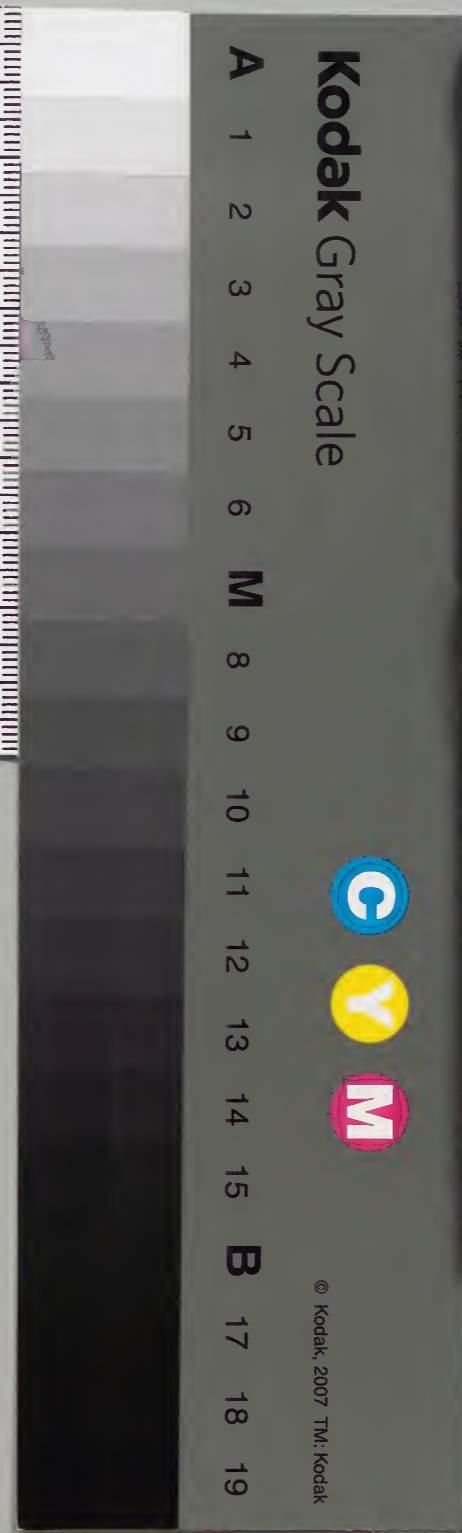
延徳二年

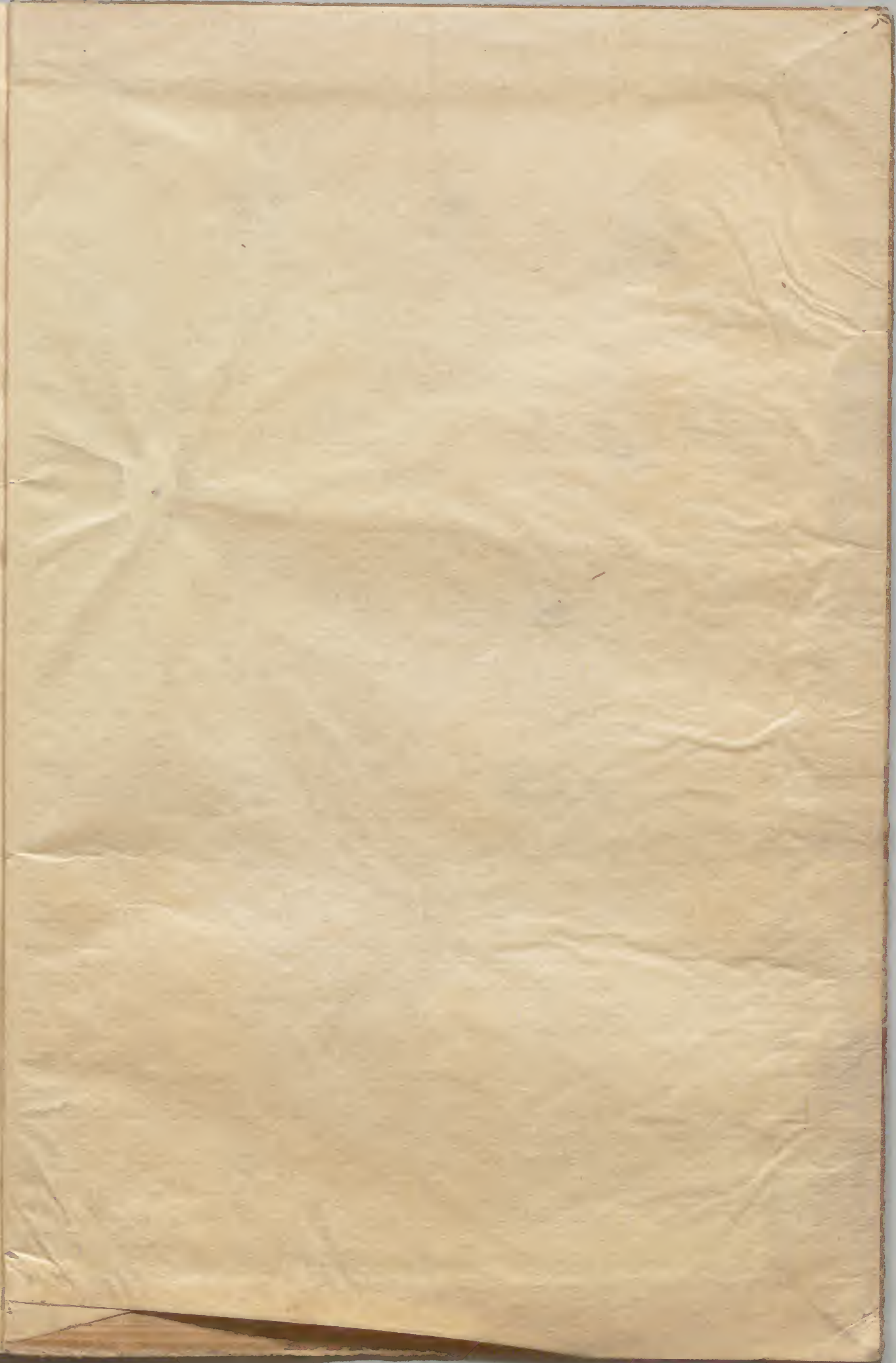
廿三

内閣文庫	
番號	和 32248
冊數	33 (23)
函號	162 230

内閣文庫	
一六二函	三二二冊
一三九架	四八號
	類

三十一和





光緒二十六年
任

一、日新學堂... 張...

... 張...

... 張...

... 張...

... 張...

... 張...

... 張...

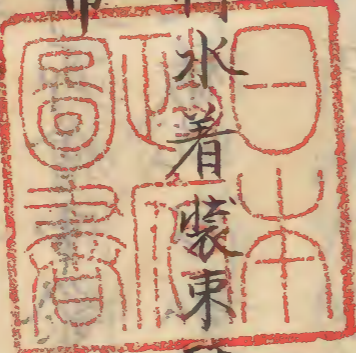
... 張...

延德二年愚記 按察使親長六十七歲

正月

一日晴早且行水著裝束拜天地四方諸神佛亦次祝

著之儀如常



儀武部卿奉今日節會諸司下行為御衰日寅舊

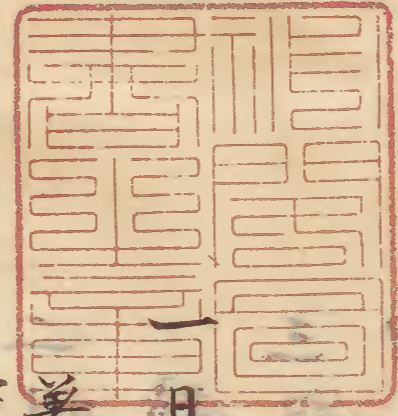
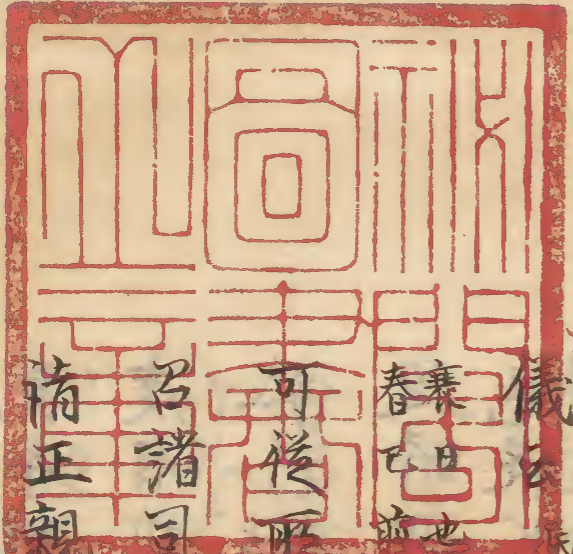
春也也明日可下行之由可仰若今日不給者不

可後也役之由有申軍節會可為停止仍各

召諸司仰含各領狀八月廿七日引付入夜先

詣正親町宿取今夜園宰相自中納言為申即參內

今度粉失御具足予尋出迎日被補裝束司



雅久宿下安參內南殿御裝束沙汰之予見廻加意

見奉雅久宿稱雖令取持舊指圖猶不叶今儀予今

度有新指圖見雅久宿稱無相連之由命之各致沙

汰大畧予入魂庭上之儀次將胡床尋常版出立

之予見之故也諸同未練之故先開白慶冬良公有奏

扈從公卿中御門大納言宜胤下下白白日日

二日晴午尅許節會事終退出諸司公人未每一人之

障早無為之儀就公私珍童次古古新新水水

三日雨下

四日朝雨午後晴參賀安禪寺殿隨身被下物物節節及

晚以有召民尸下寫欲參內之処着裝束可參

即着直衣參內源大納言雅行民尸忠富木木參會

命云七日十六日節會事也可為停止依每想用之

由被仰出之處儀用脚木出來自今日白馬事可成

就之如何雖為不審可申試之由返答可參御前

之由有仰源大納言參御之間御云白馬踏秋節

會事停止之由雖有仰自御臺被進用脚元日節會

相迫人々參仕難叶才一內弁如打仰云誰人可

存知哉予申云臨期之儀定參仕事無免悟但兼日

御禮進知之間雖被步置節會可事成如何日教

實淳公

予内之^指左府之時有風与之事者可有存知之由申
其上下内外共合期此外人申不審之由然之先可
仰試泰仕之軍治定之軍可注之於御前予注進
人之諸司下行事次日下行半分可申付。次紫
宸殿御御帳惟事亦有御談合之旨皆之後退出亥
尅許也

五日時每叙位左府可申行之由去年種台雖有申旨
職事未練被行節會叙位停止事有例之上者停
止之由有仰被行節會叙位停止事
自安禪寺殿有召諸司亦加問答之間依不得諫不

泰終日三人未問答

六日晴或仁云東山殿夜前御歡不存發有絕入被待
八時^{節會}諸司亦猶加問答

四余侍從中御門大納言末子東向未末有晚食

七日晴陰人日幸甚節分也終日節會事亦加問答東

山殿事為臨期有自然事者下為何樣之由卷下

以民下御申之軍下尋申禪閣。予書狀尋申今
則為同篇人可被行節會有替事者不被停止之

即詣奉行職事守先許仰治定之趣推師他行守先
一人有之合同導詣左府西權師有婦小路宿取

即已寄之九府也自今晚祭東山殿只今退出其御
樣只被待時式也節會事種々誤合皆歸宅園下尅
許或仁來云東山殿御事切早紙書七九府切仍尋申九府折
近日御寵愛也已事乎之由只今告未隨身引物扇
倒衣齋束柄節會停止之由天用未隨身引物扇
自今日天下觸穢也

八日晴立春日也暖日催春氣午後祭肉踏午節會事
一茶之有亦申入之旨祭之由以民尸御申之可祭御
三間之亦申云白馬節會停止每益踏飲可被行

人踏牙可有也亦申云然者祭仕之輩若不被加七
十日領物之輩作儀者減不然不書人數之又如先
日書之次園栖立示祭技未停止勿論但七日也被
止節會又五今日過之上者當年事別而有再與之
間不被行如法之茶為本意取詮今度以雅見宿祢
勘例可有勅問之仰云尤不然之御獻事内并九
府今朝尋取存白罷自兼日為御獻之上云當職云
一上一不知知之下為每念下不知知之由有申旨之
由奏聞仍九府為肉并茶之承仰又申入退出

九日晴自夜雨不被下御扇建年之事申
入祝看之由了

中納言室家少而末有三獻

十日晴早且橋本中納言云其末帝會為御獻之由

取圓及也裝束事談之

治天用有朝飯有二十首續也

中御門大納言予元長江南之壽官長興村田安

宣秀也

典菜以賴秀親康亦來年人忠久來十六日之

儀未定之由仰了

十一日晴治中納言元長許有朝飯予南向天用江南

亦也此外一家中上下罷向也

十二日晴中御門大納言已下母堂東向已下一家中

之上下来信有朝飯

及晚夜今出河殿通言寺年始御礼人々少々申之

仍參仕有御對面中御門大納言父子同導

九馬以殿有蒙事每御對面元大并宰相光忠

余之明日諸大名可有御相續之御礼德次御

礼下告知之竹樣可容但於今度者下口違元長

卿之由仰了

十三日晴

十四日晴

十五日晴節會諸司未問答之外無他事

十六日雨甚下及晚有召參內紫宸殿未見廻下申付

依兩脚水鏡橫宜陽殿召昇御庭者申付已下

其外紫宸殿之內掃除事官方使部兼帶折箭召

昇使部申付了次御帳帷衛事官沙汰之逐電之間今

夜內々其釣壘令并之暫退出改衣裳衣冠參內

今日踏哥節會也再與之儀同元日白馬已欲被行

停止但兼奉行以尤中將實望朝臣也參仕云卿

有沙汰實望公源大納言雅行今夜着陣有官藏人

尤大臣一上源大納言方吉書大并不參宜秀奉行

中御門大納言宣胤友中納言綠光橋本中納言云

品井露寺中納言元長師小路宰相基經小倉宰相

中將季管宰相長直亦少納言在教朝臣

弁宣秀次將尤忠頭羽長基春胡臣師小路宰相汝健右政宗亦

也諸卿參集之後着伏座尤府直署端座兼押笏召

外記大外記師富間諸司召外任奏召職事奏之返

給下之依兩儀昇陣自高也下之次仰諸司次出

御御裝束後御帳帷今日新調去々年新調帷行事

官氏典逐電之間不知行方每度預置仍今度內

於長橋為新調云々無先規事々御前并尤右許卿

帳ノ角帷ヲ結付柱御後方事今夜御風氣之間以

(五)

今案密之主御倚子平文半帖許敷之不敷御首依

不具也不敷穉代同前九机上置內侍兩人侍之置之時上

首內侍待取右方机置式莒件式莒於御取新調今度雖被尋寸法每

取見仍吹大概御前左右有獅子狗犬御帳內其間

立朱漆臺盤置馬頭盤有御箸二雙并七等先日不置之內

膳清康云兼不置之儀存之臺盤九方置火爐代

任其儀平今夜依仰兼置之臺盤九方置火爐代

依不抄法不置之然今夜御風氣押而出御之間俄

臺盤一脚立御帳外御前南北行立之元日東西行

又例也 御帳九方立屏風一收其內敷疊一收為開

白座御帳右方同立屏風其內敷同疊一收為內侍

座但內侍不着座勾當內侍云近年不着之傍東方

壁立通障子其躰不似古躰但次飯帳之其上汝落

許獻之 簾一收之上敷半帖二枚為內侍休息座御

帳西方內侍座立臺盤三脚丑寅立之切臺盤也寅

申方件切臺盤三脚新調一脚長臺盤渡殿上臺盤

盤南方立几子四脚今度新調并修理木并長簀子

床子一脚元日白木今夜黑漆塗之并奧方立几子

三脚并長簀子床子一脚行廊東一間立几子一脚

又宜陽殿壇上自小才三間几子一脚立之元日几子

此所內弁右大臣進出之時俄被立改依內弁命也
仍官勢雅久宿祢命之內同內弁命予於鬼間官
取存之越尋之宜陽殿仍立宜陽殿少才三間外
間兩樣也可任官取存仍立宜陽殿少才三間外
并座事雅久宿祢尋予物而御裝束方事奉行職事
度久施云事再與之間人少有不覺悟事仍兼
日定指蓋元日御裝束亦御官半官又時古弊指蓋
相替事予仰舍又有宜陽殿土庇西方也隔垣土壇元是
外記史亦可儲之入之由返吞西面弁外記史東上
部屋也次將胡床立月花門左右此事雅久宿祢尋
月花門下或之月花門下左右立之兩樣也官先之
云猶丁立月花門左右下任心之由返吞官先之
御後庇立朱漆御倚子半帖今度新調御倚南面立
之東小西立御屏風大宋兆紫宸殿御物清涼殿大

宋御屏風御拜之時仰藏人式部兼藤原資直渡之

渡官方御倚子先著御被召替御草鞋於御靴也出

御之儀清涼殿岳母屋御簾卷庇御簾仰女孺令奉

可檢知事也遲之回予仰之或額間敷造道其布

單內藏寮之官中納言敷之本儀造道之上悉

朝餉間小障子用之為出御間御件議定取南障子出

禮之時予申出之時用常御所東障子出御先年御習

之上余度開白令經御帳前給自額間出御也仍撤盡御

人但予之之分不內侍兩人并殿儀女房一人被尋

之御禪衾一人不下然之由雖被申着用亦於臺盤

髮上之內侍一人持釵一人持璽取出之被衛內侍

侍其儀委細經朝餉間并鬼間件間西障子東方兼間

之出清涼殿庇先之開白冬良不進出庇被恭候

白被候御簾之已前以尤中將實望朝臣持恭御草

鞋藏人傳之於簾中令召之此間暗燭殿上人藤原

清系宣賢亦前行其次圭衛方志願朝臣次主上次

開白令持御裾給次璽內侍基春朝臣開白後以中

將實望朝臣恭進開白裾川直之還御之時開白裾

元日如此次威儀女房出自臺盤而妻戶次職

事亦宣秀候之脂燭殿上人六位藏人入內非職殿

改後依無案內入職事亦未鍊火取暗燭心位職事

藤原資直持式苜候御後六位一人取御靴出納度

渡苑人恭進渡貫首取之奉定看御此間仰

近衛陣或內侍持持或威儀女房扶持或取脂燭之

近衛陣事并胡床木二寮調進立杆身亦令出

帳中給召內侍經御帳後并西庇出外間出自南

面妻戶守光扶持衣巾女房出自宣仁門方出入

居簀子上向坤先是內弁着宜陽殿兀子見內侍出

起座一指內侍退入先是諸卿更一指次二拜次一

指鍊步壇上入作合堂上傍南欄着才一儿子端座

仰云門門ハツカニツリ又ルカ官人老耳之故不聞
之經程予於其當見物之間聊入魂已欲令開門之
處內并仰云圍司ハニカノヨスルカ此後官人招月紀門
扉不可也官人示云圍司着座次內并召舍人
少納言在數朝臣進出月紀門下五後官人又云少
納言版清立內并仰云二千君夕十也少納言退
入召諸卿此間定云卿少納言向殿良一指退
出諸卿列宜陽殿土庇大納言一列藤中納言多リテ
立二位也中納言松長立大
納言後參議三人又官人云公卿御列立內并宣敷
列中納言ホ早公卿再拜次造酒司代六位外記持空盞自行廊

方趨來跪源大納言前々々相跪取盞酒司退入
源大納言持盞乍居一拜立二拜酒司趨來跪源大
納言跪授盞取笏乍居一拜立一指參進入將廊作
合參進昇殿各奧端相分着之着早內并下殿催御
膳件御膳事內膳清處尋云自何方下倫進哉此
兩脚東甚風吹入上不依者自西階可供之由仰了但
諸御堂上之時酒休仍自東階可供之
由仰改了依便宜也腋御膳每相替事御膳供早供
腋御前奉仍苑人尤少并宣秀大概如例爰二獻之
由職事示內并次才物ホ參之由申
內并職事近年故實之處不及臣
下二獻內并候天氣二千君達御酒給ハハ卜參之
已召參議之處先可有二獻之由人々申之仍內

弁諾內弁忌失催二獻雜事管宰相二獻畢重不伺

天氣召衆議藤原朝臣基經起座有與出南面妻

戶直令下殿地下見物之單示之仍俄自路歸昇入

西面妻戶進內弁座下可立庇中央人等內弁秉仰

下殿取交名衆進指之辨此外次第之儀大概如常

不記盡內弁并基綱卿箸七木以外有志度毛無事

取之元日二獻之後入御還御之時前後無人仍今

日兼次將小堅仰含有入御也三獻之後內弁

已下立女系拜坊家奏內弁奏之女系拜ノ内弁著

陣見宣命此間人之堂上元長卿早出目軒廊出宣

仁門祖内弁見宣命之召也每骨乞但於堂上著也

由存之每其儀仍已退出不見此後事予同道元長

退出曉天也宿正親町宿取今日諸司下行以元日

半分可奏之由仰各領狀尋常版依為儀不立之

仍不及下行召使奉行坊家舞岐進家番

之由仰一人出現事終無為之由申入之處可

衆常御取即被下天盃種人有仰旨每一事之進

礼御自愛之趣也且予粉骨之趣也

十七日晴被下女房奉書今度節會再與無為申沙汰被

感仰被下御服又諸卿勵衆之衆神妙之由有歡感

之說各可申也

無為申沙洛仰執又拜領御服祝著之由申入

胡元長卿家中男女招請有朝飯

及晚齋內申入祝著之由申入退出御寢之間

十八日晴今夜禁裏有三毬打殿上人進之人藏

人資直催之不及賀夜三毬打奉行內示

之仍便宜之時仰賀夜定進上人傳奏相觸事

定儀也明日親王御方一獻事源大納言催之回文

加奉了

十九日晴箱中御門亞相許有朝飯予南面元長卿江
南小生所住賀丸

木罷向也小
向故障朝飯之後二獻其後歸宅

今日親王御方佳例申沙洛也昨日源大納言觸之

加奉今日進上一種鈍子提亦如例予依老屈

召進元長卿

廿日朝雨下自盡休安禪寺殿渡河采久庵中御門新

亞相宗純予權師廣光耳露寺中納言元長江南院

松殿中將忠顯胡臣亦祖張可獻之後還御

今日濃州佐枕女房上洛今出河殿女中御上洛同導

廿一日晴年來持院奉扶助今度御上洛也

廿一日晴

廿二日雨下

東山殿

廿三日晴今日慈照院准雖之后入道殿御葬禮也於此

山等持院有此事卯尅許自河東御所奉出等持院

板輿力者午尅許出家之儀始行九馬以殿自

早之通玄寺渡御等持院今出河原同令出給了予於路

次見物云家并僧衆亦齋集其人不可尋記

後

飛鳥井大納言入道勸修寺大納言藤中納言入道

右大弁宰相改質冬光守光亦各著淨衣

今出河殿御造眠室町殿御淨衣為東山及御

猶子分為御相相續不可令著素服給人成不

審今出河原御不可之由有御

廿四日晴賀申伏見殿鷹司前白近衛前白飛鳥

井大納言入道勸修寺大納言飛鳥井中納言入道

藤中納言入道香華院婦小路宰相亦當年未齋

之故也

廿五日晴早且晝內有月次御連

親王御方伏見殿勸修寺大納言中御門大納言侍

長大納言予大藏卿民部卿婦小路宰相左兵衛督

時頭御在數胡宗巧亦也

御發句

梅をよそごこよと忍ぶか月の風もりか

執筆

亦時顯卿也

事早有一獻身燭之後退出宿正親町宿所也

亦六日晴安禪寺殿渡御淨源院予元長卿江南未參

入晚食之後予早罷歸依膝取勞也

亦七日晴

亦八日晴參安禪寺殿景首座巡首座未一獻申沙汰

也予元長卿江南西洞院二位恭治親執未祀儀事

亦晚食之後歸宅依膝勞也

亦今日持佛堂造立之

亦九日晴同持佛堂造作入夜有佳例十種香人數

予元長卿江南九少弁後通清房親能元能良憲未也予早一盞如例

亦日晴有巡計事親繼良憲憲及晚前九府弁右府未不

亦賀歸宅之後入風呂

今日因賀茂貞久三位昨日亦九日死去不便く先日子名字事誤之安久了然之由仰

二月

一日晴

二日

三日

四日

五日

六日

七日

八日

九日

十日

十一日

十二日

十三日

十四日

十五日晴

十六日晴

十七日晴今日有宣下事尤馬以殿除服之今度聽

照院殿素服壹着御為之如何

十八日

十九日

廿日

廿一日

廿二日

廿三日

廿四日晴天下鴈穢至今日云々又禁中有丙穢事

廿五日晴泰内月次御連也

親王御方中御門大納言侍從大納言平大藏卿氏

祢鄉婦小洛宰相左兵衛督右兵衛督肖栢為學木

十 祢候

右府事左大将高通相國連之被申仍云年齡置任

超越開白前内大臣事未先例有御尋已前度之被

注申了仍今朝可有勅許之中有勅定即申也之九

兵衛督時頭祢候同申此子細云々上云々泉中

廿六日

廿七日

廿八日晴早且泰相國近衛前開白右申合事右府事

也今日於安禪寺殿有御鈍子事花見事志如例年

四 吊冷泉新申納言耳露寺申納言園宰相 江南院

三 松殿中納言九少年重長三位入道 明重 親

乾木也

廿九日

三月

一日雨下

二日晴時々细雨下於佛陀寺授持田領戒後更近清
前園白今日相國有辭退

三日晴明日女中一獻申沙汰也下卷

四日晴泰內有手猿示女中年始申沙汰也

阿加賀丸敦長子孫子今日進上御攝

五日晴今夕有任槐宣下事尤大為改基任右大臣給

去月十日此付予被申入種被經所
沙汰先直任右府例後年齡其後超越開白時

開白前內大臣也
冬良公被尋申時無沖而存事亦也各有勳例別

去月廿五日勅許今日宣下奉行守光上卿冷泉中

納言改為

尤大將任右臣同有大將還宣旨并官次宣下亦

兼平內大臣公典位次上首也仍有官次宣下

六日晴於正親町高鞠張行當年始也人教予藤中納

言飛鳥井中納言入道 宋世 耳露寺中納言 元長

江南院基富 以量朝臣 忠顯朝臣 永康朝臣

賀茂軍

諸平縣主 保平 重弘

武家軍

伊勢次郎尤靖門尉 太平 秘藏 吳傳亦也

七日晴早且霰内月次和漢御會再真也 去年十二月七日之後如

之正月廿五日御會之次伺申 此間人之相觸ノ

重可被作下 去月自三月 相國詳退 日野一位 總資

勸修寺大納言 中御門大納言 久我大納言

侍從大納言 予 權帥 冷泉新中納言 為唐

中山中納言 姉小路宰相 中院宰相中將 通世

初參父云前因府入道為御人救雖然其弟為黑衣

為中風秀以不叶之召可召加之由有作仍參仕

亦也 取役殿上人各結番

以量朝臣 在教朝臣 苑人將監宣賢

執筆

和長也

不參之軍

前尤大長觸穢 兼室前大納言取旁同前予俄依

取旁一巡之後退出

南向取旁

八日晴

九日晴人々来汁張行

十日晴外様人々一獻申沙法有 猿系 六帝右史

依無召不參

十一日陰明日一獻斷三十足付進長橋局

十二日晴今日内々近習軍一獻申沙汰也

後因伏見殿已下法中御室已下河比丘居衆未相

加給云々有松囉次有猿系六布右丈

有九數今日一獻申沙汰

源大納言雅行中御門新大納言宗繼侍從大納言

實隆予三十足土器物一種滋野井中納言教國前

權中納言云兼右衛門督季經源中納言俊量氏初

卿山科宰相大貳卿以量胡臣在教胡臣先

為學富仲木也事起退出

十三日

十四日

十五日晴糸内勸修寺大納言示送云御八謀方事

以奏圖有可談合事云々昂糸上先夜前盜人可入

局町之由或小者可引云々役取搦取其事

有沙汰御八謀方事先可為後日云々退出之次糸

長橋局近傍前開白已下申沙汰事可為廿一日之

由申有御心侍之由有仰

十六日晴入夜始神事

十七日晴早且糸泊賀茂下上衣冠

奉幣 先祭鴨社 神主持末御幣 幣新料 兩版再拜之

後神主祐宣三位申祝次退下祭詣賀茂社神主 手

正信持末幣 幣新料 五十瓦 兩版再拜之後幣一於

經取羞一盞喜益一次汝宅之後鴨祢宜祐宣三位

來今日之儀殊重之由賀之

次有女房奉書廿一日一獻可為女二日一入夜

當乾方有早鐘聲天明之後尋之士一揆蜂起

閉籠山野社

十八日晴入夜士一揆取一餽個今日於近清前開白

牙有朝飯及晚有猿乐六部大吏聖護院實相院大

納言入道冷泉前大納言勸修寺大納言中御門新

大納言予冷泉中納言冷泉新中納言婦小路宰相

園宰相雅俊朝臣

十九日晴今夜被行內侍取御神系 云々 中納言 元長

泰仕苗取作 云々

予宿正親町宿取世畧依物忌也 士一揆

士一揆 未 味宿取前但殘事 本 川退

廿日晴

廿一日晴或者云今日被拂士一揆 自籠山野社 細川

畠山武田勢木也予於七社邊見物入晚陰士一

撥木懸火於社以切取之仍社壇燒失言語道斷
事也天魔取行可救也哀

廿二日晴土一揆重可蜂起之由有沙汰封可閑龍禁
裏之由風聞

廿三日晴參內御八講事有御談合事

廿四日晴

廿五日晴參內月次御連可也土一揆事重可猶有沙
汰以外事也

廿六日晴

廿七日晴

廿八日晴參內有談義四要品 今日方便品

廿九日雨下明日一獻必定之由有仰且一獻申沙汰也

近衛前白改家公前右大臣實遠公左大臣實淳
百足島前右大臣政長公亦也

此外依召參仕人
勸修寺大納言源大納言侍從大納言亦也

後送

以量朝臣宣秀守光己上兩人和長藤原

資直清原宣賢藤原懷幸亦也在教朝臣為

學士雖相催依故障不參予每年申沙汰也
有手樣示鼠大吏也 十二支
及晚雨下事終退出

四月

一日晴

二日晴

三日晴江南招捷藤中納言入道二系院亦有納飯小
笠原倫前入道同來及晚於正親町西有鞠中納言
元長卿張行也人數予藤中納言入道二系院中納
言江南院園宰相以量胡長忠顯胡長永康胡長亦

也

四日晴霜三奈西才一昨日東向

侍位 臣相

為見訪南

一向取旁來臨之間為謝話向

五日細雨下

六日晴

七日晴御舍式日下為十日之由有仰

八日晴二系院送使者一足可張行
答得意之由申送人教

及晚依正親町西有鞠

予藤中納言入道 二系院 中納言元長

江南園宰相松殿中将
九景清依琳康也
唐戸入道律勢次郎起清

九日晴

十日晴今日御會以人久我大納言宛當取祭礼為非
事仍故障云云奏事可為十六日晴各相觸

十一日

十二日

十三日

十四日

十五日

十六日晴早且泰内月次和漢御會也泰任人々

近衛前閉白前大納言日野一位中御門大

納言久我大納言俊也侍從大納言予

冷泉新中納言婦小路宰相新宰相中将

執筆

章長

俊送

以量朝臣為學藤原懷幸

不泰

大納言中山中納言取方勸修寺大納言

明日 慈照院殿御百々日 今日有御經供養申沙
法之為故障。

十七日

十八日

十九日 陰風烈 須後通許有鞠 予 二玉院中御云

江南院 園藤原資直木也

廿日 晴 今日月次御連子也 未亦五日 就堂在嚴亦物

忘之間 今日被引上之由有御云

廿一日

廿二日

廿三日 晴 今日各近衛前開白才鞠

前開白

前開白息

右府

尚通公被御予云前開白自妻戸出給之乃日道不云然也

自傍路可着座如何動坐事云為何様作御予申舊

路事自傍御着座可然也 不御奉進云 御動坐事當座

無免悟但作座御蹲居可然云為御淺膳者下座可

然云雖然恙相之間此趣計申了退入秩二玉院此

外可然之由返答

事具着座人々

近衛前開白

主人

西上南面自妻戸間

右府

廻萱垣外出給着座

予

出同路

着座

田座山上西面二玉院入道宋世

中納言元長江南院 園宰相 忠顯朝臣 雅後

朝臣已上一列

賀茂軍

棟久縣主 諸平縣王 保平 重弘已上西方各

著座已前諸平縣主置鞠於懸庭中其主人已下次

才立替了催與中央有一獻又其後頻張行及晚藤

中納言入道參入不及著座加蹴鞠場

事早退出

自今夜予取勞

廿四日朝今日各止南

廿五日

廿六日雨下自今日於禁裏被行五日十座御講傳卷

勸修寺大納言教秀奉行苑人權弁守光師相替申

廿七宮方行事弁九少弁宣秀上卿九大臣云被行御

廿八講事宸筆之外其例去長祿四年舊院御代被

行度之由有黻之召被尋詔卿然依不奉行停

止今及此御沙汰被果行也

清涼殿母屋庇御簾撤之攝道場今度大畧摸刻永

十二年內裏宸筆所八講之時之儀以成恩寺記錄

次才亦奉行沙汰子細未

指番亦追可尋取於宸筆御講者四日十座見出

也今度大畧被准宸筆御講之乃云為四日十座之
中兼日有沙汰先日法合之由也予云非宸筆只以
御料會准擬可被行之上者可為五日十座之御
廣光不廢矣雖然五日十座分治定也撞鐘有臺懸
孔雀間兩方番書官人役之
廿七日雨下御講才二日也
廿八日雨下御講才三日也
廿九日雨下御講才四日也
可日晴午尅許於内御八講結願為聽聞也已始行之
時分也着座云卿

勸修寺大納言 教秀 久我大納言 豐通 橋本中納言

公友 甘露寺中納言 元長 三条中納言 實秀 新宰

中將 通世

出居次將

左 中納言 實望 胡長 右 實 將

堂童子

尤及願如竹實 役之出居次將兼帶有例

可尋 右 章長 新中納言

朝夕府有行香

勸修寺大納言 兼起座於傍檄 叙笏 久我大納言置

釵笏於座左

橋本中納言指同置

座自座前下居久我左方耳露寺中納言指置笏於

座右解釵置座左取笏自座前進出

此事廣永十二年成恩寺記不

下然之由被記之但予案之下座後入座上同進居之奈如何又入正面間之奈又每便宜仍只自座前

平之由作居橋本左方次三奈中納言新宰相中

將同次威儀師取盜次牙取下橋本取之下次座之

時元長卿指笏取之傳次人

此事如何予今案之各置釵笏於座於釵在勿

瑞於笏可指之奈又雖為今次牙取盜勸修寺大納

言久我大納言橋本中納言出自小牙一間

今度傳

府上卿作進此小牙一間

此事不審

但廣永成恩寺於

元長卿取盜出自正面間

被載於此才上可出

於墨戶南簀子作輪

西上山面

次自上首參進清涼

股入自小牙一間行香

入番於僧

出自南妻戶

鬼間

妻戶也

列朝飯基盤取取簀子作輪

東上次次牙參

進入內妻戶元長卿廻東簀子自我座參入吾夫忌

部也各返授盜歸在指抄笏取釵如常持之退入於

傍帶之

初日云卿有不同

次有御布施川云卿以牙

持參各指笏訖

與大僧

前二重

勸修寺大納

久我大納言指之不笏退入人々有不審章之乃於中央廢忌言悟道斷有不可訖之神也美宏

次橋本中納言

耳露寺中納言

三奈中納言

中院新宰相中将此鄉又不按節橋本中納言 三

案中納言入山才二間持帑布施次殿上人於平座

前此內有住學生

次僧退出次有御射面僧衆悉帑入此內有住學生

法有先規之申次人人退出此內有住學生

有申仁如何今度僧名

五月

一日晴申尅許帑內近臣亦一獻此精進解也申沙結

也

二日晴賀茂足又有今日昨日不事行作

三日晴猿示見物

四日晴早且帑內依弓也有供許

五日晴競馬如何

六日

七日

八日

九日

十日晴月次和漢御會也有二百韻日時日席也物物祭

仕人々

近傍前白 前九大臣 九大臣 日野一位



勸修寺大納言一中御門大納言 久我大納言

侍從大納言 予 冷泉新中納言 中山中納言

師少納言相 新宰相中將一通世俊道

以量 在教木胡臣 宣秀 藤原資直也 執筆

和長 今日巡遊 為學候時不吝 權取亮

十一日晴今日於正親町元長卿宿取有鞠 予 藤

中納言入道 二形多井中納言入道 中納言

江南院 忠顯 雅俊木胡臣

賀茂軍

棟久諸平木縣主 保平

武家

伊勢以布丸清門弘 四宮四布木也

十二日 晴 伊勢以布丸清門弘 四宮四布木也

十三日 晴 伊勢以布丸清門弘 四宮四布木也

十四日 陰 見物勸進猿系安禪寺殿御檢校也

十五日 晴 見物勸進猿系予張行檢校用忘久中御門

女房衆中納言家女房衆木考合者也

十六日

十七日

十八日

十九日

廿日晴仰云可有諸社談義近衛前關白前右將 左
府 前右府未去三月一獻中沙汰淨及礼可有御
沙汰可有聽字談義申之申云々申也各領狀及
吹卷内下姿申領狀之類勸修寺大納言傳後大
納言予亦可程作云々此外役送之相觸云々

廿一日晴及晚細雨下早且 辰終尅 春内

先有諸社談儀 吉田二位兼後卿申也
右賀松平縮春未今日例也

其取黑戶也近衛前關白前右大臣前右大臣

臣 改長此申在表事昨日彼御花山予云申在之赫
可為何様云々哉此間申談義之時西間上方主上

一 申在其次為間人々程程兼俱鄉同此取 為諸社談儀云々

二 前關白已下者可為為間人々予申云於講尺々後更

三 不可依其儀東向西方主上申座南方上壇前關白

四 已下並相程作西為間兼俱鄉程作其外鄉但丁程

五 仍此分被定 落間勸修寺大納言中御門大納言

六 宜胤談義聽字程作予民於卿未也

七 一獻之時被召苗 予民於卿未也

八 事予兼俱鄉退出人々相殘民中卿退出有一獻 七

九 其間有間有二十首續哥 不及
被講 役送

十 以量朝臣 和長 為學 藤原懷幸御前手長為
人權弁守光各予相觸也

廿二日

廿三日

廿四日

廿五日

廿六日

廿七日

廿八日

廿九日

三十日

三十一日

六月

一日

二日

三日

四日

五日

六日

七日

八日

九日

十日

十一日

十二日

十三日

晴月次會每真

當年正月七日依慈照院殿

其以來依指合延川

其以來依指合延川

其以來依指合延川

其以來依指合延川

其以來依指合延川

其以來依指合延川

其以來依指合延川

其以來依指合延川

其以來依指合延川

其以來依指合延川

其以來依指合延川

其以來依指合延川

其以來依指合延川

其以來依指合延川

其以來依指合延川

其以來依指合延川

其以來依指合延川

其以來依指合延川

其以來依指合延川

其以來依指合延川

今日張行之予以俊也

勸修寺大納言 中御門大納言 中山中納言

婦小治宰相 中院宰相中將 通世父公禪門中凡取勞仍為代

宣秀 和長木也

十四日

十五日

十六日

十七日

十八日

十九日晴未可五日何有子句の泰之民戸郷催之

申領状

廿日 田部又... 且泰... 和日... 且曾... 是外... 武... 西... 奔

廿一日晴將軍宣下廻

廿二日

廿三日晴予句發句才八今日入見泰

伯婦小治才子句習礼之有物飯二百韻同時也

執筆友人出之 松殿中為忠頭胡臣

廿四日

廿五日晴未明泰内自今日有子句御連方

御人教

御製親王御方 伏見殿 前左大臣實遠 兼室

前大納言取替之後 中御門大納言始出仕 抄大納言隆量

侍從大納言 予 大藏卿 中山大納言 民尸

卿 師小路宰相重治 右兵衛督時顯

忠顯此公寓初泰執筆及 和長此公寓初泰執筆及 為學此公寓初泰執筆及 富

仲木也

執筆相並出之仍二百韻出來予依為膝取旁日後

之時分退中

廿六日晴又早且昏因如昨日及昏黑退依老屈也夜

半事終

廿七日

廿八日

廿九日

可日

七月

一日晴

二日晴

三日晴今日月次舍也和長以役去年不以役仍去月

中御門大納言 中院宰相中將 基春胡臣

宣秀 和長亦也無人之當在短尺三十首許披講

讀師元長卿謙仰宣秀也十三日式日孟蘭盆近

之間引上

四日晴天用行一盞張行

五日晴江南一盞張行上卿侍從大納言以并後名奉

一行御訪各被下三百足今日有將軍宣下九馬

以殿義材被宣下也參議中將從四位下昇殿禁

色將軍亦宣下也今出河殿前大納言入道有唯后

亦宣下自濃別東向送橋

六日

七日晴禁裏御舍延門江南又一盞張行

八日晴東向一盞張行

九日晴參淨蓮花院墓取

十日雨下晴

十一日晴參詣六道

十二日雨下

十三日晴陰中納言元長卿許有胡飯

十四日晴元長卿小生亦一盞張行

十五日甚雨下及晚晴

十六日晴

十七日晴宗祇法師建方宗近來勸進方

十八日晴

十九日晴 師富胡臣來問法其次持來

去五日少出

泰議源義

十九日權中將源義人兼

延元二年七月五日

後四位下源義

辭退

泰議藤原基繩

此次相語由房于醫陰由道今夜懇次泰誓之時有

及進私事

道長興典義以先進出已惟下進論為源初事之乃令對歌

仍由房所詮捧一打下訃申之由德位昇殿宗賢入

道秀宿入道申送當時之儀惟申中可有無其

詮事云々存之進退の思之ん不尤志只む云々

と云われと愚存り云之申語云

中山中納言末同閑談永享度及此沙汰故大納言

入道僧名有記置旨諸家申詞可借給之由大外記

師富胡臣申之其次条々及閑談入夜甚而下宗祇

勸進云々云々

廿一日晴

廿二日晴

和漢御會延引可為廿六日之相觸之由有

女房奉出各相觸新大御言隆量可百加之由有

作

廿三日晴

廿四日晴沙會人之領書被為夕立降

廿五日晴依丙穢御月次御會不各内雷鳴甚而下人

廿六日晴去十日御會延月之為今日之由被探之処

有故障人之仍儀又延月之為某月四日各相觸

廿七日晴

雷鳴不為降

廿七日晴糸信山石不動當時人之有糸信事雷鳴

不為降

廿八日晴

廿九日晴

八月

一日晴陰糸信御靈小野木異神當時神也小野之

神淺增之様也次糸信御靈今日之儀之武家事

二元長用忘之予多之禁裏親王御方木也神太力

二日晴

三日晴及晚雷雨

四日晴物事甚多下早且各内月次和漢御會云方侍

月分 去月十日式日依為孟蘭盆前延門廿六日人

と故障在之又延門今日也各仕人し

近衛前白 前左大臣 左大臣 兼室前大納

言 中御門大納言 久我大納言隆量侍候大納

言 予冷泉抄中納言 中山中納言 姉小海

前宰相 中院宰相 中將亦也執筆和長

俊送 以量 在教木胡臣 守光 清原宣賢亦

也（faint text）

也（faint text）

日野一位 不具 勸修寺大納言近日依窮困 権師

取券入

十日御教旨（faint text）

ゆふ月のうらよひ（faint text）

入韻 近衛前白

山容漸入秋

五日晴

六日晴

七日晴

八日晴

九日晴今日鞠張弓人教予 藤中納言入道 二樂

院 元長公 江南院 園宰相 以量胡臣 伴

勢次郎左衛門 唐戸父子 野田忠告場亦也

十日晴早旦祭内今日月次和漢所會式日也

祭仕人

近傍前白 以役前左府 左府 兼室前大納言

中御門大納言 新大納言 侍長大納言 予

冷泉前中納言 中山中納言 姊小路前宰相

中院宰相 中將亦也

不祭

十日野一品 勸修寺大納言 凡則去 我大納言 不知

權帥 日新

役送

以量胡臣 為學 友原德幸也

御發句

今方厚く急るべき文字のころに 前開白

今日自室町後被多し折橋亦仍例式一獻之後更

有盃飲 三獻入夜退出宿正親町

十一日晴

十二日晴

十三日晴

婦小治前相公 園相公 中院相公羽林 持明

院羽林 左少年 大教院公藝僧都 良憲未也

當座三十首許披講依無人也

十四日晴入朝而下

十五日曉天而下終日陰霧稍日幡堂

天用衆齋籠之故也

十六日

十七日雨下

十八日雨下各日幡堂每月近長為御代官齋稍今日

齋仕人

中御門新大納言 宗鑑 侍長大納言 予右邊香經

今日奉行也 伯二位 忠富伯三位資氏領頭蓋依物

伯職拜氏山科宰相 言國 在教胡長未也

今日戌日也齋稍必何一申一昨日相催之時 予

不送陰陽以擇日次也 此上不及是此伴日不可

然於佛指忘之也

十八日雨下

十九日雨下

廿日雨下 二首院下招新之付法 未廿八日作善端

祈造

廿一日雨下自今日造作

廿二日雨下風烈

廿三日雨下洪水之由内安

廿四日雨下

廿五日晴陰或雨下未尅許做大風吹雨下此高并正

親町高木散吹換但方上下花高小屋被換色

法大裏方吹換回是門上菅散破今日月

次御連方予依故障不各

新造舎屋川吹換

廿六日晴

廿七日雨下

廿八日甚雨下今日招請二首院長老善空上人亡母

明年亦三回也今年吊難期明年三部誣漸寫紙今

日供養并世生講令遂行也

系人教堂上

中門新大納云 宗繼 系林行 後小法前中納云入道

四辻前中納云 實仲 耳露寺中納云 元長 山科宰相

言國策 園宰相 基富 比巴

地下六... 林部...

繁秋胡后 景兼 景益 大鼓 景範 留 亦也

廿九日晴...

亦日... 後八月...

廿八日... 後八月...

一日...

二日晴彼序始也... 于本尺迦堂有遺教經云

或仁虫如法誣供養作科

三日... 今日...

四日... 今日...

五日... 今日...

六日

七日... 今日...

八日晴彼序始也... 于本遺教經人有示

九日

十日晴早旦... 和漢... 于本... 近衛...

開白 前左大臣 以及左大臣 繁室一品 教志去 月叙一

侍長大納言 予 冷泉新中納言 婦小治前宰

品云... 皇室流頭類... 已下 各例如何

打木也

今日不参

日野一位權帥 中山中納言 中院宰相 中拍

通世 已上歡系 月次依 寺人 山本山人 立降

取役

在教胡臣 守光 藤原資直也

十一日

十二日

十三日晴 月次依 寺人 延門入 取木下

十四日甚 雷鳴 今夜土一揆出 張棒取鐘

十五日晴

十六日

十七日

十八日晴 去十三日月次 舍今日 張行末 除人

中御門大納言 中山中納言 姊小海前宰相

園宰相 蔭人 尤少弁 大教院僧都 良憲末也

今日勸修寺大納言 以役也 依末出 以役并短尺

許送之 仍當座 顯三首也 之

十九日

廿日

廿一日

廿二日

廿三日

廿四日

廿五日

廿六日

廿七日

廿八日

廿九日

十月九月

一日

二日

三日

四日

五日

六日

七日

八日

九日

十日

十一日晴予高月次舍也明後日十三日式日雜先定

為良辰之為 云安未可有之為今日門上

中御門大納言 及役中山中納言 婦小御前守如

園守如 大教院信都 苑人尤廿并 坊城少納

言亦也

有披儀兼日壇紙讀師 中露寺中納言 藤原

坊城少納言和長也

十二日

十三日

十四日

十五日晴於安禪寺殿有時點心故東塔宗峯才三四

也有觀音懺法相國寺 東福寺 聖壽寺僧衆未一人也

十六日雨下

十七日晴

十八日晴有計事

十九日晴同前

廿日雨下

廿一日晴早天自內裏女房奉書在之外宮假殿今月

四日炎上可有廢朝可為陣宣下人可為消息

宣下人廢約之內乙有御進方必竹吊申云

外宮假殿茨上鷲兼之廢物事先度廢物之時用脚
及遲く已経救日一任近例之為消息宣下之条
の就之廢物之時傳奏職事奉事ホ已下停心御恐
懼而也然上者控宴不_レ就_レ但且_レ為_レ時宜之由
入_レ...

凡當今御代内宮外宮ホ二度茨上去_レ一_レ返_レ有
御恐懼事也

廿二日雨下大荒_レ 經茂來依神文茨上_レの波行_レ行_レ廊
御卜以_レ弁後名胡巨坊城故中細言後頭
を相續之仁也大荒也實子 一入也
十沙汰之由被_レ作_レ下諸篇每_レ方角_レ及_レ以_レ社解_レの為_レ例

於_レ官弁記之由_レ注_レ之社解_レ柰_レ一_レ投_レ出_レ只_レ一人名
字也其神_レ陵_レ遲_レ如_レ例_レ式社解_レ加_レ正_レ物_レ注_レ以_レ其_レ文
出_レの被_レ爲_レ由_レ其_レ已_レ後_レ事_レ之由_レ返_レ答_レ廢_レ物_レ事_レ之_レ宣
下_レ之由_レ有_レ作_レ予_レ云_レ於_レ神_レ文_レ之_レ事_レ不_レ取_レ汚_レ於_レ右
事_レ已_レ昨日_レ被_レ作_レ出_レ之_レ事_レ宣_レ下_レ之_レ条_レ勿_レ神_レ之_レ由_レ注
之_レ宣_レ下_レ出_レ様_レ爲_レ申_レ御_レ門_レ大_レ納_レ云_レ然_レ八_レ幡_レ之_レ儀_レ廢_レ物_レ事_レ
注_レ給_レ之_レ可_レ載_レ神_レ文_レ之_レ由_レ申_レ之_レ予_レ云_レ其_レ受_レ太_レ神_レ文_レ回
祿_レヨ_レテ_レト_レの_レ載_レ之_レ大_レ荒_レ云_レ不_レ載_レ弁_レ文_レ依_レの_レ爲_レ如
何_レ予_レ云_レ其_レ受_レ太_レ神_レ文_レ予_レ云_レ其_レ受_レ太_レ神_レ文_レナ_レし_レ如何_レ其
時_レ領_レ納_レ不_レ可_レ也

及晚又大苑之来維無社解之作官亦記之予云無
社解之竹夏之宣下如急先正平社解之由

返卷

亦三日

亦四日

亦五日晴依為廢胡中月以御連方延月之為明日

亦六日雪下由希伐更

泰内月次御連方也泰仕人御人教

親王御方兼室一品中御門大納言新大納言隆量

侍長大納言予大苑中山中納言掃部頭

宰相右大臣内頭在教胡臣執筆也

今日唐希代事之中有作予申秋名實希代事

也丁被為例之文曆二年電降之時已被為例及稻

御沙汰之是又於本朝希代事之中言上

按定私被為例之先親之中御富輕臣

在作之為字

亦七日

亦八日

亦九日

亦日風烈霰下早且泰詣東寺大罵去其一日也閑張

十月

一日晴

二日晴 亥子也 依歡示 不奈因申 始了

三日晴 陰 泰 開白母堂

叔顯 婦之 息女

所取芳 難治之 仍

訪申 穢 難 滋 之 由 有 所 令 次 稍 左 府 身 閑 種 之 後 改

宅

四日晴 懸木 松栢也 乃坤方 栽 替 攝 之 中 言 止

五日晴

六日晴

七日晴

八日晴

九日晴 明日 即 會 養 人 之 故 障 事 無 人 之 乃 可 筵 引 可

十為 東 亦 一 日 之 中 有 作 各 觸 廻

十日晴 吉田 治 治 大 物 孝 清 昨 日 自 薩 摩 上 洛 之 由 令

之 來 小 緒 一 派 隨 弟 純 源 氏 廿 之 出 來 見 之

十一日

十二日

十三日 雨 下 今日 愚 高 月 次 會 也

中 御 門 垂 相 四 條 垂 相

隆 量 去 夏 比 自 濃 列 上 洛 礼

中 居 住 陪 列

申 山 中 納 言

以 後 婦 小 海 前 宰 相

園 宰 相

基春胡也 苑人九十年 宣秀 大教院信部亦
也有兼日懷紙當在經尺亦披講 山白 爲之
讀所 中御門大御言 講所基春胡也事下各
分教

十四日晴亥子也不及祭仕申出

吉田治部來持來唐墨

十五日晴吉田治部來持來唐墨

十六日晴

十七日晴

十八日晴

十九日晴早旦祭詣石山寺 采輿自辰起雨下午起

下著橋本坊去年一寺乱後疏坊以不破換寺家冷

疏之神也祭詣御堂 觀音經三十三卷 自去春比讀之 申二款進善

凡每年步行祭詣亡母有尸首之坊也今年云老屈

寺祭乱後六借之為令采輿即補體淨

廿日晴

廿一日晴早旦祭内月次和漢御會也

近傍前開白 前九大臣 日野 爲宗五品

中御 四條 三西木 疊和 予 冷杉黃門

婦小海 中院木和云木也 役送 以量胡臣

宣秀供侍執業和長

不參人

前九大臣所勸修寺大納言近日無出

久我大納言今日以後也昨日已欲出京之処路次

送一執行之内權師辰光不具中山申納言難熟

役送

大内記在教胡也予犹在路不能返月

廿二日晴今日大往与入院勅使秀人少并

廿三日

廿四日

廿五日晴泰内月次御連方也

廿六日

廿七日

廿八日晴左奔守如系宣許光右一昨日

廿九日

十一月

一日

二日

三日

四日

五日

六日晴春日祭延引可為次支干

七日

八日

九日

十日晴月次和漢御舍也象室一位新大納言 隆量

中院宰相中將木以役也

十一日晴五節事屯二之時為上屯 或云為下屯

十二日

十三日

十四日

十五日晴後學今晚二日出現 希代事之實正

此出現

十六日

十七日

十八日晴今日春日祭也上御新中納言 光忠為御

就武家御用不得際仍相語元長以參行昨日以才

木作合了參行物千足送之

舟家幸胡正守先為河純相繼

十九日晴入朝自南都下向江南同道也

廿一日

廿二日

廿三日

晴入夜涼甚下

廿四日晴後夜今夜彗星出西方光長五尺許

廿五日晴泰內御月次依故障不亦於寺之東也

廿六日

廿七日晴於安禪寺殿有御時

予見彗星有西方光長三尺許

廿八日晴今日夜自朝前安禪寺殿御可勞難後

泰弟

鴨社造宮奉行事如先被作付祐宣三位被武家

被作出

廿九日晴人之泰安禪寺殿入朝親王御方渡御伏見

殿提井新玉亦

今日以伯二位忠旨被下安禪寺殿兄柳有御事

者下為御禮服乞予申云於黑衣之御方不及是北

之沙汰甚上近代御、野已下大做御事不及沙汰

作由申入)

十二月

一日晴霰内鸭社造官奉行事如元被作祐定三位云
 条殊守院中入)次祝職事秀富競隆先日奏中
 作云祝秀顯事忘先年律忠知初有事被作府
 之処不及弟以緩忘之上教年依不勞不謹神事可
 事實者不可然所詮及是不能左右茲有改補
 此子細可作新申細言光忠 賀茂祝事氏人所
 申之趣奏守依社司亦無力氏人亦海度所申志意
 尽期事也不可及是恨所涉也

今日押云所將服吾事被為)禰同如予申狀
 安禰寺取所取勞事委細申入退出)

二日

三日晴雪下月次今也准后安禰寺殿亦御蒙守之時
 分也仍不及披講當產和字)
 園在大教院亦以役也
 今日守主上所不何云)仍泰内無討以事所腹痛
 連く如此云)

四日晴鴨社祝方之軍列參祝秀富權祝之時神事
未卜事氏人申之仍祝領事云也氏人申中申之不
可然之中之故其意作中返者了未林行後小御中
俗名來自未十七日三之夜公有御祓系細云入道
祿寺殿有御事者了為御袍服之吾事為之光日之
子細演玩了

五日

六日

七日

八日晴明後日所舍延月定日進之致行下口各觸

九日

十日

十日晴雨月次延月

十一日晴入夜雷下初為春內安祿寺殿所攝金其候

之中申入了自今夜三之夜可被行內待取所祓系

自然有御事之可為如何樣亦不有御袍服之候

之上者出所勿禱之之中申入了候之候合伯二位

忠旨申有作如何對面候候之候無以御服之候

候上者以祓系出所可如何細取候三之夜中有

御事者不可有泣色之中申了御寺人不可了

之中申之

今日午尅許安禪寺殿御事切五十七

當來了入法篇意御水閑事也然自今夜

三之夜被行內侍而除時以神系有出御以中

為奉引三

十二日內侍御神系無出御今夜以神系為武

家祈禱被引

十三日晴今日安禪寺殿御葬禮也於午申葬淨院

計廻彼急門外見物一

御神系今夜結彩有出御奉引以中將實堅朝

十四日晴陰今日御拾骨為酉日減日不審

御忌中始引

十五日晴自今日廢朝三宣下安禪寺殿帝御冠才也

仍於御袍服者依為黑衣不及沙汰近例

仍及廢朝沙汰無詮之由言上一枕及此御沙汰

十六日

十七日

十八日晴泰內賀茂祝事氏人亦祈申事奏宇行樣

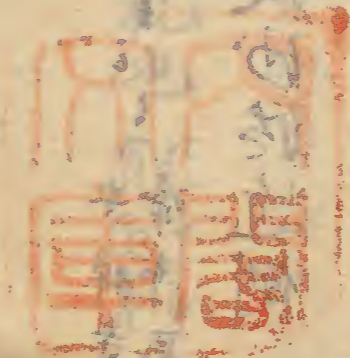
氏人亦祈社司之祭緩急但可有子細追可有御礼

明推祝事此為為願之間可任重秋三

十九日寧嵐越之入兼雪下五分也

亦日晴元三也

亦一日^候雪下



[Faint, mostly illegible handwritten text in vertical columns, likely bleed-through from the reverse side of the page.]

