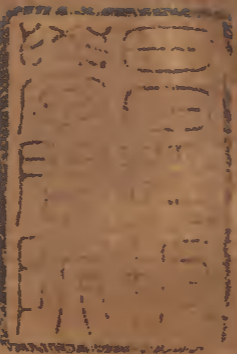


彙雅前編

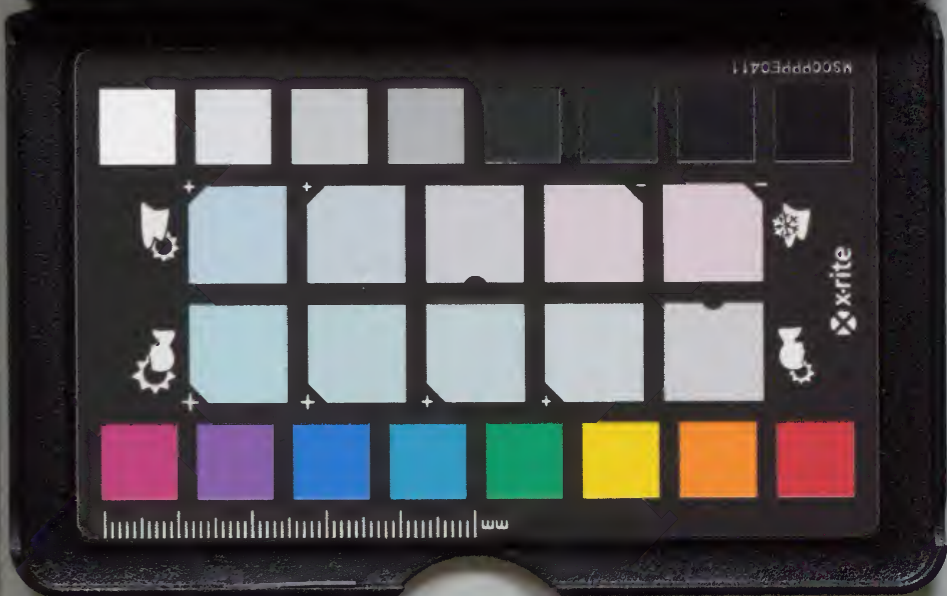
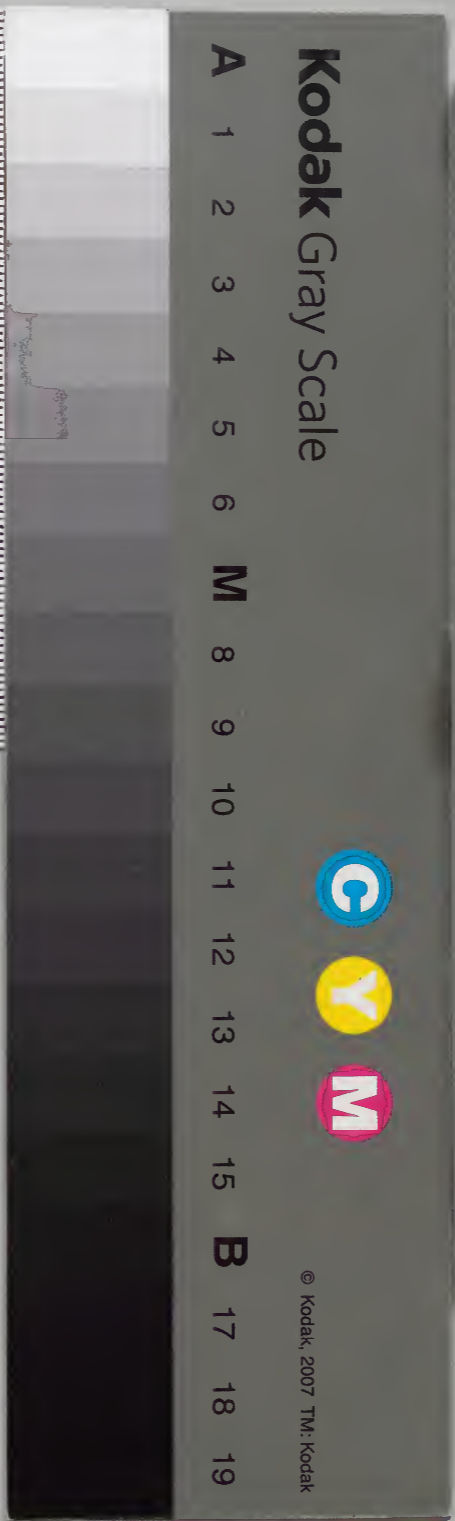
九之十二



			八	漢	
		一	六	書	
		〇	四	門	
		三	七		
六	四	三	七		
冊	架	函	號	類	

庫文閣內			
三	八	八	漢
函	四	六	書
四	六	七	
架	冊	號	類

內閣文庫			
番號	漢	8647	
冊數	6	(4)	
函號	278	39	





彙雅前集卷之九 葑草文庫

明 張萱編

徐鑾訂

釋器下

爾雅餒謂之餒說物也食饁謂之餽餒餓臭搏者

謂之糲糲飯相米者謂之粳飯中肉謂之敗臭魚

謂之餒肉爛○餒呼蓋反餒許穢切○肉曰

脫之剝其皮也今江東呼魚曰斲之謂斲鱗也

○冰脂也莊子云肌膚若冰肉謂之羹臠肉

也廣雅曰魚謂之鮓鮓鮮屬也見

有骨者謂之糝糝雜骨醬見周禮○康謂之蠶

米澱謂之塗澱○澱也今江東呼○疏畧曰餓飯

傷熱也李巡云飯半腥半熟名糜肉爛邢昺疑

作內爛魚之爛必從內發蓋疑郭用公羊梁亡

為魚爛之說也故肉爛似誤姑兩存之脫者郭

以為去皮李巡云去骨皇侃云去筋膜一事三

名也但羊豕有不剝皮者故郭又云江東呼麋

鹿之屬通為肉也一本魚曰作之作搯動也

取魚搯動之以視鮮饑也魚骨小無所去故斲

為削鱗也膏凝曰脂似脂與膏異而云脂膏者

以膏有凝有釋故內則注云脂肥凝者釋者曰

膏故脂膏總名也肉臙即儀禮腳臙臙也鮓即

鱠也左傳穀之飛亦曰蠶滓泥也即今米皮之

極細如泥者也○張萱曰餒呼蓋苦蓋火餒萬

音懿又有於噐夾例夾糞餒於介乙例皆臭也

故起羞以此饐者壹之而臭與餘異矣陸農師

云餘若般臂漏餒若沙鳴鬱亦一說也攔者闌

也有力但三切日日闌散也搏黏也黏著也欲其無

散必其無著彼黏著者有時而闌矣故合者常

患闌不熟又患其不能合彼檠擘也不能合也

君子所以貴有意無意之間也餒餒同亦敗也敗

言外餒言內春秋傳梁亡為魚爛旨哉肉其尸

假乎肉曰脫矣求脫焉可也故沉淪愛吝不可

不斷魚所以曰斲也肉謂之羹一作者或不和

焉魚謂之旨亦有旨而已故禮君用鱠大夫以

鮪一說於此有稽焉疑于有尤又疑於有旨也

醞者海也無所不可一作藪一作泥而有不

可焉康安也蠱壞也澌殿也殿者鄂也塗圻也

圻者界也凡物有壞蓋得其皮膚耳若得其精

何壞之有然蠱之生也又常以安也此康所為

蠱也至道之精初無彼此彼有界辨皆塵滓也

此澌所為塗也小爾雅餼

饋也暴映曬也方言日音紉音黏也齊魯青徐

自關而東或曰紉音或曰紉音勝音曬音

反晞暴也東齊及秦之西鄙言相暴修為勝音

謂相暴殄惡燕之外郊朝鮮洌水之間凡暴肉

發人之私披牛羊之五藏謂之勝暴五穀之類

秦晉之間謂之曬東齊北燕海岱之郊謂之晞

晞而飪苳享

爛糲熾酋囚酷熟也自關而西秦晉之郊曰晞

徐揚之間曰飪嵩嶽以南陳潁之間曰享自河

以北趙魏之門火熟曰爛氣熟曰糲又熟曰酋

穀熟曰酷熟其通語也○茹食也吳越之間凡

貪飲食者謂之茹今俗呼能麤食者為茹音勝如

○晞曬乾物也

揚楚通語也晞音曬亦皆北○羞厲熟也熟食為羞

○糲非音昨音食也陳楚之間相謂而食麥饘謂

之糲音饘靡也楚曰昨凡陳楚之郊南楚之外相

謂而殮畫飯為殮或曰昨或曰飮音黏秦晉之際

河陰之間曰饑惡恨饑五恨反今馮翊郃陽此

秦語也

欲今關西人呼食

○噬食也

○餽

香既

餽

映音

飽也

○餌謂之

餽或謂之粢或謂之飴

鈴音

或謂之餽

夾恠

或謂

之飴

元音

○餅謂之飴

七音

或謂之餽

兩長

餽

音

○餽

謂之餽餽

餽即乾也

餽謂之餽

該音

餽謂之餽

雜以豆屑

餽

也

餽謂之餽

江東皆言

凡餽謂之餽

音

餽

音

餽

音

餽

音

餽

陳楚宋衛之通語也

○穀

穀

音

穀

音

穀

麩

餅音

麩

音

麩

音

麩

音

麩

音

麩

麩

而西秦函之間曰穀

音

晉之舊都曰麩

音

麩

音

麩

東人呼麩為麩

膏

右河濟曰麩

或曰麩

北鄙曰麩

麩

其

通語也

釋名飲奄也以口奄而引咽之也

○食

殖也

所以自生殖也

○啜絕也

乍啜而絕於口

也

○餐乾也

乾入口也

○吮循也

不絕口稍引

滋洵循咽而下也

○嗽促也

用口急促也

○含

合也

合口停之也

銜亦然也

○咀藉也

以藉齒

牙也

○嚼削也

稍削也

○鳥曰啄

如啄物上復

下也

○獸曰齧

齧齧也

所臨則无齧也

○餅并

下也

○獸曰齧

齧齧也

所臨則无齧也

○餅并

下也

○獸曰齧

齧齧也

所臨則无齧也

○餅并

下也

○獸曰齧

齧齧也

所臨則无齧也

○餅并

下也

○獸曰齧

齧齧也

所臨則无齧也

○餅并

下也

○獸曰齧

齧齧也

所臨則无齧也

○餅并

下也

○獸曰齧

齧齧也

所臨則无齧也

○餅并

下也

○獸曰齧

齧齧也

所臨則无齧也

○餅并

下也

○獸曰齧

齧齧也

也溲麩使合并也○胡餅作之大漫洩也亦言以胡麻著上也蒸餅湯餅蝎餅髓餅金餅索餅之屬皆隨形而名之也○糝敔也相黏敔也○餌而也相黏而也○兗豫曰滄浹就形名之也○糝漬也烝燥屑使相潤漬餅之也○饋分也衆粒各自分也○殮散也投水於中解散也○嘆汪也汁汪郎也○膾蒿也香氣蒿蒿也○糜糞米使糜爛也○粥濯於糜粥粥然也○漿將也飲之寒溫多少與體相將順也○湯熱湯湯

也○酪澤也乳作汁所使人肥澤也○藜濟也與諸味相濟成也○菹阻也生釀之遂使阻於寒溫之間不得爛也○醢投也味相投成也○醢海也冥也封塗使密冥乃成也醢多汁者曰醢醢醢瀋也宋魯人皆謂汁爲瀋醢有骨者曰醢反如吮醢昵也骨肉相搏昵無汁也○豉嗜也五味調和須之而成乃可甘嗜也故齊人謂豉聲如嗜也○麩朽也鬱之使生衣朽敗也○藜缺也漬麥覆之使生牙開缺也○鮓□也以鹽米

釀之如菹熟而食之也○腊乾昔也○脯搏也
乾燥相搏著也又曰脩脩縮也乾燥而縮也○
膊迫也薄椽肉迫著物使燥也○膾會也細切
肉令散分其赤白異切之已乃會合和之也○
炙炙也炙於火上也○脯炙以錫蜜豉汁淹之
脯脯然也○釜炙於釜汁中和熱之也○臠銜
也銜炙細蜜肉和以薑椒鹽豉已乃以肉銜裹
其表而炙之也○貊炙全體炙之各自以刀割
出於胡貊之爲也○膾細切猪羊馬肉使如膾

也○生臠以一分膾二分細切合和挺攪之也
○血臠以血作之增其酢豉之味使苦苦以消
酒也○消膏而加菹其中亦以消酒也○生滌
葱薤曰允言其柔滑允允然也○韓羊韓兔韓
雞本法出韓國所爲也猶酒言宜成醪蒼梧清
之屬也○臠奧也藏肉於奧內稍出用之也○
臠赴也夏月赴疾作之久則臭也○分乾切猪
肉以梧分乾其中而和之也○肺臠臠饋也以
米糝之如膏饋也○雞纖細擗其腊令纖然後

漬以酢也。兗纖亦如之。○飭洋也。煮米消爛洋
洋然也。○飴小弱於飭形怡怡也。○哺舖也。如
飭而濁可舖也。○酒酉也。釀之米麴酉澤久而
味美也。亦言踖也。能否皆彊相踖待飲之也。又
入口咽之皆踖其面也。○緹齊色赤如緹也。○
盎齊盎滄滄然濁色也。○汎齊浮蟻在上汎汎
然也。○沉齊濁滓沉下汁清在上也。○醴齊醴
禮也。釀之一宿而成禮有酒味而已也。○醪酒
久釀酉澤也。○事酒有事而釀之酒也。○苦酒

淳毒甚者酢苦也。○寒粥末稻米投寒水中育
育然也。○干飯飯而暴乾之也。糗齧也。飯而磨
之使齧碎也。○餠候也。候人饑者以食之也。煮
麥曰粦。粦亦齧也。煮熟亦齧。壞也。○柰油搗柰
實和以塗。繒上燥而發之。形似油也。柰油亦如
之。○桃濫水漬而藏之。其味濫濫然。酢也。○柰
脯切柰暴乾之如脯也。○鮑魚鮑腐也。埋藏奄
使腐臭也。○蟹胥取蟹藏之。使骨肉解之。胥胥
然也。○蟹虀去其匡。虀熟搗之。令如虀也。○桃

諸藏桃也諸儲也藏以為儲待給冬月用之也

○瓠蓄皮瓠以為脯蓄積以待冬月時用之也

廣雅骸皆乎骨也益荒蔑蔑又暗

也血也膠皆乎結乎弱膜莫也肌膚者腠濫暎乎佳

如世人作鮮字兩若膳膂旅居言腠上時

煩音肉也脰丞之臉切七潛也蓋丞之謂之蓋阻蔽

事側膊充拙也臍也充劣臍謂之臍泣鯨感及又才紫鮫蒼

脂也龍須謂之黔的留溜餗故才斐衛也饋費云

謂之餐酒脩焯焯亦又謂之炙不麩毗黎梨謂之

麵沼齒糗久去糗侯糗也浮糗流糗舉所居師餒也

麵果素麩寡乎麩二秋音糜悲無糗節思也糗亡謂之

麵音匹時反熟食謂之餒於餒高餒才餒堂餒辭

也餒却下切於餒九五餌也張餒皇餒之餒該餒該餒堂餒辭

也餒謂之餒餒於物切於餒居餒居粘乎糗媚又

糗止止結達粥浮糜毀糗艦餒也漣棟謂之

糗止止結達粥浮糜毀糗艦餒也漣棟謂之

糗止止結達粥浮糜毀糗艦餒也漣棟謂之

糗止止結達粥浮糜毀糗艦餒也漣棟謂之

糗止止結達粥浮糜毀糗艦餒也漣棟謂之

糗止止結達粥浮糜毀糗艦餒也漣棟謂之

糗止止結達粥浮糜毀糗艦餒也漣棟謂之

乳清酌清英豐琴牢醍醴瀝歷泂乃醯才耐九治

醜移酴塗酒也酪浴馱昨再且醇良漿也醪所

鐵且醖初醑同醕洞同酢也醞醞蘊昔汝釀尼醞艾

豆也豉且謂之醕音寢寢醜心才鬱辟亦幽也麩才

疾宛滑麩麩卑麩年麩木苦麩蒙麩也消醞且最最

楚鬪於鬪步鹽也醑醑醑蜜齊在醑莫醑頭醑他醑醑

醑出巨醑涼醬也整子墜醑內釀攘醑庫蓋升旨醑於

藍蒞也甜大戒代暉大紺又甘也糠謂之

褐居列甘潘子瀾也稍濯直泂息也澱殿

謂之滓使粗鯉魚鱖魚鬱菸腐乃養之舌又鯪乃羶

書魚許戒餽於餓穢隹蕉煙職臭也芳醞呼苾

七節曉許謙虛舍呼腳香曛音馨蒸必香步曷

香也燄稔恩昭入耀曜煤合且涉湯燐藥

也

○齋音非

又餽似昨故又餽如甘露又啖啖噬鳥困又鎧五食

錯餽通啜時月嘗餉土茹食也

○糜靡皮爛普而而飪而饴

充結酷箇似流羞礪研熟也

○餅必井餌耳音餽食也○啜時月齋在細啐倉快試嘗也

○飢鳥草餓奴罪飢也○新謹絃口音黍汝商竹

黍知黍日粘女也

○蒿普傷

飮在也○糗去麩叱食也

○餽運饋也○齋才鹹也○噲噲

乙感也○啐倉快軟所也○刺爛也○脰豆饌也

○啖於今啖子也○脣脂也

○酌所漱也○瀦遜也

○調啁也○鹹銜也○餒於也○吞咽

克餉於也○脰錯也○咀嚙也○吞咽

也○雞而而緣音雞溜也

爾雅菜謂之藪見詩○菜茹名藪速小爾雅菜謂之蔬

爾雅鼎絕大謂之臠者最大鬲上謂之鬲鼎上而

小附耳外謂之鈇在鼎耳表欵足者謂之鬲鼎也○曲脚

耐圍袁鼎咨鈇亦○鬲謂之鬻詩曰鬻鬻鈇也

涼州呼鈇音移○鬻疑有二義邢昺云潤

也謂鼎是相去踈濶也○張萱曰速藪二音藪

詩其藪維何維筍及蒲一說筍可以為竹蒲可

以為席而以為菜是見速也其說鑿矣說文鼎

者和五味之寶器也从貞省聲故古以貞為鼎

稽文以鼎為貞其字兩耳三足者象其形也夫

鼎以烹飪然絕大則難達矣故曰鼎又奴切者耐

也彼鬲於檢切能轉氣而上者易於飪矣故

鼎二音載言才也鼎之有耳也以受鉉也一說彼

鈇者弋也弋不於內而於外是我有耳不能返

聽而弋於外焉小矣故養命者見鼎者也養性

者見鉉者也鬲煮器也亦鼎屬或作鬲漢令作

甗从瓦麻聲考工記甸人為鬲實穀一斗二升

其厚半寸唇寸三足象形旁象兩耳按彌鬲本
 一字鬲而从羽者象其氣之旁出也分爲二者
 誤矣款一作澗也澗則隔矣然足中空故隔而
 亦通也鄭樵曰圜者歛口也款足者張足也口
 不歛則起羞矣足不張則立仆矣鼎之大上小
 卜若甑曰鬻詩誰能烹魚漑之釜鬻按烹魚不
 應用甑毛許之說近之方言釂釜屬也北燕朝
 鮮冽水之間或謂之釂音映或謂之餅音餅江淮陳
 楚之間謂之錡或曰三脚音技或謂之鏤吳揚之間

謂之鬲音歷○釜自關而西或謂之釜或謂之釂

之釂亦釜總名○甑自關而東謂之甑音音或謂之鬻音音

梁州呼銘或謂之酢屋雷廣雅釂士典餅必整敲蟻鏤婁盧

鬲歷釂富鑊鳥高釂茂鬻矩皮鑊昊錡奇綺鬻扶宇也

鑊橋鬲子工銷呼謂之鈹遙今人多切錡鳥銷育

謂之銚坐贏力

爾雅璫瑞也詩曰朝朝璫佩玉十謂之區雙玉曰

區爲區于反○黃金謂之盪其美者謂之鏐白

金謂之銀其美者謂之鐸此皆道金銀之別名及精者鏐即紫磨金

餅金謂之釵

周禮曰祭五帝

錫謂之釧

白鑽

留鏤遠餅

珪大尺二寸謂之玠

詩曰錫

大八寸謂之琬

璋也

璧大六寸謂之宜

漢書所

是肉倍好謂之璧

肉邊也

好倍肉謂之瑗

於孔大

也肉好若一謂之環

邊孔

○瑛

也○瑊

○象謂之鵠角謂之鬣犀謂之

剖木謂之剡

玉謂之雕

左傳曰山有木工則剡

鵠斛鬣嶽

○金謂之鏤木謂之刻骨謂之切象

謂之磋玉謂之琢石謂之磨

六者皆治 ○絕澤

謂之銑

銑即美金言最有光澤也國語曰訣

玉謂之琢

治玉

○鏤鏤也

刻鏤物為鏤

○疏畧

曰鞞鞞玉貌珪大者大長也玠璋半圭也琬子

男所執也邊大倍於孔者名宜周禮四圭有邸

以祀天兩圭有邸以祀地圭璧以祀日月璋邸

所以祀山川自上而下降殺以半故知玠與璋

皆半圭也鵠鬣剖剡雕皆物未成而治其璞也

鏤刻切磋琢磨皆物已成而復治之也銑國語

又以爲玉屬○張萱曰遂音遂亦作遂能遂者

能斷也故莊子曰緩佩玦者事至而斷一說詩
刺佩璲不以其長也双玉爲鼓古作珪固學切珪鼓者較
也可較其精脩也五穀十玉也不曰十玉而曰
玉十者玉之下也下玉不必以數計矣然精脩
亦宜別焉故區差于鳥別也玉質不美必加人
工所以玉謂之雕若其美者琢之而已故又謂
之琢然雕又謂之琢者一說所謂大圭不琢讀
宜從此也若石則磨之必相卽而後善焉璆琳
不言雕琢而直言玉玉至此美矣不必雕琢矣

故笏天子以球卽璆琳也玉人云天子用全又
天子圭中必一說天子取必於玉不中則不用
若公用龍以下雖中有不必矣龍四石一玉璣
三玉二石將者玉石相將也言璣則知龍者其
首而埒者其柄也乃知凡禮器大者多非一玉
所成蓋上公用龍者用其璣首之玉伯用將者
用其柄之玉也夫璆琳亦名球者一說球有求
而無與若璣則有與而已王者之笏曰珪而以
鎮圭爲正若其副珪則介也大尺二寸曰玠玠

介也故詩曰以其介珪入覲於王也珪之次爲璋璋之大者中者皆九寸故障之八寸者琬常冒一說琬叔也非伯仲非季乃叔也蓋璋育之小者也小之小者名邊璋一說大道在中在邊焉小矣不在邊亦不在中苟有所在雖大亦半焉爾故半矩爲宣瑄亦作者宣从回矩尺有二寸圍三徑一則六寸此回之徑也古者璧羨袤一廣八寸八寸者小尺據宋李誠營造法式曲尺亦倨尺句尺是六寸爲半矩而謂之宣也宣

既六寸若一宣有半則謂之擣是擣九寸故一擣有半謂之柯一柯有半謂之磬折磬折二尺也然擣耨柄也鄭氏謂擣長二尺柯長三尺今斧斤有三尺者耶記曰周施中規折旋中矩周旋璧是也折旋磬是也詩曰宣哲維人宣旋也哲折也以此然肉倍又加好又音乃謂之璧好倍肉則瑗蒼頡王矣瑗接也塊絕也環還也一說其肉如是而謂之璧者君子所以辟人也其好如是而謂之瑗者君子蓋亦原焉荀子召人

以瑗絕人以玦反絕以環以此若肉好如一璞
矣璞還其初也道家所為貴九還乎夫玉則雕
且琢矣石則磨矣木言刻者木仁也仁者常柔
柔宜剛克可無刻以制之乎故木又曰劇謂度
以義焉記曰義有長短大小非劇而何骨則切
象則磋者骨賤矣雖切或作齧可也象尊矣然婉
成之亦至於如骨之切也切者必直故象又謂
鵠胡酷古毒二切白鵠也一作酷又作酷告也告宜直也彼磋者
告之婉也角則齧五角切者齧學也學本自脩而

斲或作斲七各切所以脩也能學則上達矣犀之角以
通天為上通天者上達也然學之功居多焉故
犀亦曰斲也金則鑠又作鑠者鑠鏝也一說更事
閱理而又剗心去智焉空矣鑠而空之惡其鉞
亦作版也詩靡聖管管非是也然祀上帝者鉞金
亦云鉞則惡其蕩也詩蕩蕩上帝非是也金西
也之北焉黑矣之東焉鈆矣金黃而稱盪者其
以中央乎故節以英蕩輔之一說節欲短又惡
促蕩輔之得中道焉且日英與玉色同此黃金

所以爲盪也夫得中道矣然必有綱紀文章乃
稱美耳繆繆也綱紀文章所以綱繆之此黃金
之美者所以爲繆也金白而曰銀此正金也一
說銀垠也垠良也良止也土於此終水於此始
止其所也止其所矣能無寡而陋乎與人同焉
乃爲美故同者寮也所以鏐力彫力切爲銀之美
乎一同則和和則流矣流者必不自立惟所引
焉錫亦口之爲釧余緊戈刃常切以此若金雖引
而知反者也此紀上帝之金所以又爲釵也絕

澤者滅而洗之期於如金而後已故曰銑然鳧
氏爲鍾兩欒謂之銑又六分其金而錫居一謂
之鍾鼎之齊而銑間謂之于于上謂之鼓鼓上
謂之鈺鈺上謂之舞于鎔也鈺錫也鎔以和之
錫以節之鼓以鼓之舞以舞之君子見鍾而樂
之義具焉是舞上謂之角角上謂之衡可知也
角踊也衡品而平之禮曰舞斯愠愠斯戚戚斯
嘆嘆斯辟辟斯踊矣品節斯斯之謂禮嗚呼銑
之說大矣哉廣雅礪東落希鑠甄又佳甄爽

剗五哀古對擬差研鑿皆同同推淮瑩胡

斲斯切七砭止磨也鏤謂之錯鋁力謂之

錯古礪音也鎔舍錯謂之鏹形彫鏤也鑄醉全

礪上音也鎔舍錯謂之鏹形彫鏤也鑄醉全充

鑿也鑿鑿思鑄甫鈍於敷口苦果又琢卓鍛短推直追

也涉正音作也鈇正音巨也鈇五列五也金錯鐵

也白銅謂之漆沃赤銅謂之錫水銀謂之汞乎

鐵朴正謂之礦無正謂之口音雖鈇礦謂之鏈連

鎔脩銀貝似鈇正納鎡也鎡也鎡也鎡也

廣雅斲斲奴獲鳥郭又丹也

廣雅石鐵謂之棠棠醉

爾雅羽本謂之翮鳥羽也一羽謂之箴十羽謂之

縛百羽謂之緝別羽數多少之名○疏畧曰

本根也周禮羽人十羽為審百羽為搏十搏為

縛鄭云審搏縛搏箴縛緝音相近也但一羽不

令有名或疑一羽當作十羽郭謂凡物無不始

於一以爾雅不失周官未為得也○旄謂之葩

○旄牛尾也○葩音卑○張萱曰周

禮百羽爲搏一說搏有熟義言當熟慮焉十羽
爲審言事雖小當審慮焉故一羽爲箴章謀切箴
救也言匡救者當於其小也至於縛音篆又竹春切不
可箴矣然尚可轉也縛古本戶本苦本三切大束也至於
縶不可轉矣故軍旅之事用焉所稱積羽沉舟
非耶旄麾也或以羽或以旄羽以鳥羽爲之旄
以旄牛尾爲之詩子子千旄亦單作毛軍旅之
旄爲薤方皮方賜二切者薤罷也老子曰佳兵好還其
事不詳凡軍旅未有不罷者也又于戈省厥躬

故兵者先王不得已而用之罷之宜亟也書曰
如熊如羆熊者雄也羆者亦罷也先熊後羆以
此余按鄭氏以縶卽爲縛然則爾雅旣謂之縛
又謂之縶得無禮乎類篇縶者紡熟絲爲之雙
縶致繪也鄭康成云縶束名也左氏傳申鮮虞
以帷縶其妻而載之乃知爾雅十羽之縶當作
縶符鑿切訛作縛耳非複也十羽爲一束是縶
者一束之名也十束乃爲縶耳縛縶音義本同
而縶與縶名與義各異鄭失之矣方言獬本也

今以鳥羽本音侯廣雅爨狸毛鬣毛毳毛毳毛也乾汗

謂之毫羽翽奴翽狎翽候聽惠風狄羽也翽革

鞞翅翼也毳唐毳毛毳布毳曷毳曷毳文毳豆毳足

反毳衢毳粟毳而毳鮮毳支毳力翽也

爾雅白蓋謂之苫白茅苫今江東呼為蓋○蓋合

爾雅簡謂之畢今簡也○疏畧曰學記呻其佔畢

謂但吟誦所視簡之文故謂簡為畢也古未有

紙載文於竹故謂之簡札釋名版般也般般平

廣也○札櫛也編之如櫛齒相比也○簡間也

編之篇篇有間也○槧板之長三尺者也槧漸

也言其漸漸然長也○牘睦也手執之以進見

所以為恭睦也○籍籍也所以籍疏人名戶口

也○簿言可以簿疏密也廣雅牀牀牒牒牘牘

編鞭牘之句徒切版也○篇章司篇程也簡苦籒籒

先簧皇牌步籍也簿謂之簡曲笛謂之簿

釋名三墳墳分也論三才之分天地人之治其

體有三也○五典典鎮也制法所以鎮定上下

其等有五也○八索索素也著素王之法若孔

子者聖而不王制此法者有法也○九丘丘區也區別九州土氣教所宜施者也此皆三王以前上古羲皇時書也今皆亡惟堯典存也○易易也言變易也廣雅卦挂也

釋名尚書尚上也以堯爲上始而書其時事也○春秋春秋冬夏終而成歲春秋書人事卒歲而究備春秋溫涼中象政和也故舉以爲名也○詩之也志之所之也與物而作謂之興敷布其義謂之賦事類相似謂之比言王政事謂之

雅稱頌成功謂之頌隨作者之志而別名之也廣雅詩志意也

釋名國語記諸國君臣相與言語謀議之得失也又曰外傳春秋以魯爲內以諸國爲外國所傳之事也雅爾爾昵也昵近也雅義也義正也五

方之言不同皆以近正爲主也○論語記孔子與諸弟子所語之言也○論倫也有倫理也○序抒也拽抒其實也○發撥也撥使開也○頌容也叙說其成功之形容也○讚錄也省錄之

也○稱人之美曰讚讚纂也纂集其美而叙之也○傳傳也以傳示後人也○銘名也記名其功也○銘名也述其功美使可稱名也○記紀也紀識之也識幟也有章幟可按視也○書庶也紀庶物也亦言著之簡紙永不滅也○書稱刺書以筆刺紙簡之上也又曰寫倒寫此文也書姓字於奏上曰書刺作再拜起居字皆達其體使書盡邊徐引筆書之如畫者也下官刺曰長刺長書中央一行而下之也又曰爵里刺書

其官爵及郡縣鄉里也○書稱題題諦也審諦其名號也亦言第因其第次也○書文書檢曰署署予也題所予者宜號也廣雅書如也○書記也○書著也

釋名下言上曰表忠之於內表施於外也又曰上示之於上也又曰言言其意也○奏鄒也鄒狹小之言也

廣雅奉箋箋表表表詔簿條記敕勅標必諫七檄

曆書書也○箋云也

釋名經徑也如徑路無所不通可常用也廣雅
經徑也

釋名緯圍也反覆圍繞以成經也○文者會集

衆采以成錦繡會集衆字以成詞義如文繡然

也廣雅嫫莊禡蕩貴容正奔盲周易貴卦今容人多彼寄反失之

潤養文字飾也○註屢只紀疏記學策刊志識也

○注疏也

釋名詞嗣也令撰善言相續嗣也

○讖織也其義織微也○譜布也布

列見其事也廣雅譜謀也

釋名統緒也主緒人世類相繼如統緒也○碑

被也此本王莽時所設也施其轆轤以繩被其

上以引棺也臣子追述君父之功美以書其上

後人因焉故凡建於道陌之頭顯見之處名其

文就謂之碑也張萱曰碑即禮所謂豐碑以麗

牲者王莽前已有之謂始於莽誤矣誅累也累

列其事而稱之也廣雅貫增誅累也

釋名謚曳也物在後為曳言名之於人亦然也

○名明也名實事使公明也廣雅某今鳴名也
釋名號呼也以其善惡呼名之也○謂猶謂也
猶得刺不自安謂謂然也廣雅謂詣也○訊謂
也一本作只詞也○諺謂虜禪傳也
爾雅不律謂之筆蜀人呼筆為不律也語之變轉疏畧曰說
文楚謂之聿吳人謂之不律燕謂之弗秦謂之
筆○滅謂之點以筆滅字為點○張萱曰謂之聿者聿
述也一說舍此而往有不能述矣故又謂之弗
余謂緩聲為不律急聲為筆為弗耳作爾雅者

多用緩聲命物乃吳音也點或作沾作玷釋名
筆述也述事而書之也
釋名硯研也研墨使和濡也
釋名墨瘕也似物瘕黑也
釋名紙砥也謂平滑如砥石也
爾雅金鏃翦羽謂之鏃今之鉀是也骨鏃不翦羽謂
之志今之骨是也弓有緣者謂之弓緣者繳繆之無
緣者謂之弭今之角弓也左執鞭弭以金者謂之銑以
蜃者謂之珧以王者謂之珪用金蚌玉飾弓兩頭因取其類以為

名玃小蚌○鏃作木切
緣椽弭尾蜃腎玃姚

疏畧曰鏃箭頭也翦

齊也古倕作弓說文以近窮遠象形六弓詳周

禮緣飾兩頭也玃卽蜃之小者亦名蚌張萱

曰一說爲王禦侮者若於家則族先焉於國則

侯矣此鏃二侯音與鏃匹作木切郭注鉀異名也余

按周官六弓徃多反少者唐也徃反若一者大

也徃體來體唐與大雖若一然唐愧于大矣卽

唐與大則王弓愧於弧夾愧於度可知矣此六

弓次第也夫夾而後立弱矣度十六斗度弓其

斗力歟古者量小則庾弓若今八九斗弓也王

弓王所射也記曰弧旌枉矢故弧弓象弧而矢

象枉矢者以枉在彼潔矢者以潔在我也夾庾

之矢鍛矢鏃矢也彼矰矢用諸高曠弗矢用諸

叢密恒矢常用之矢庫矢卑矣若骨鏃不翦羽

如今之骨髀火交五瓜
薄交三切以爲戲焉特志於射而

已非樂殺人者也弓有緣緣纏也纏未有不屈

者佛氏所以貴斷緣乎彼無緣者聽其自然故

曰弭一說夫玉惟有質者也金鍊而後精蜃生

珠所養可知矣德性有質為上養次之練而後

精又次之此金銃蜃玳玉珪所由異也小爾雅

射有張布謂之侯天子熊侯諸侯麋侯卿大夫

於布上正面畫侯中者謂之鵠鵠中者謂之正

正方二尺畫采謂之正棲皮謂之鵠方制獸皮

中為正內以朱方二尺正中者謂之棗棗方六

寸矢服謂之攷方言箭自關而東謂之矢江

淮之間謂之鏃音關西曰箭因以為號凡箭

鏃胡合羸者胡鏃在於喉四鏃廣稜或曰拘腸

三鏃者謂之羊頭其廣長而薄鏃謂之鉞音蹄

或謂之鈚音葩○箭其小而長中穿二孔者謂之

鉞鏃今箭也噓噓音兩邊其三鏃長尺六者謂之

飛壘此謂今射也瓜者謂之平題今戲射箭頭也所以

藏箭弩謂之箛盛弩箭器也外弓謂之韃牛韃或

謂之續牛續釋名弓穹也張之穹隆然也其末曰

簫言簫梢也又謂之弭以骨為之滑弭弭也中

央曰附附撫也人所持撫也簫弭之間曰淵淵

宛也言曲宛也○弩怒也有勢怒也其柄曰臂

似人臂也鈎絃者曰牙似齒牙也牙外曰郭爲
牙之規郭也下曰懸刀其形然也合名之曰機
言如機之巧也亦言如門戶之樞機開闔有節
也○矢指也言其有所指向迅疾也又謂之箭
前進也其本曰足矢形似木木以下爲本本以
根爲足也又謂之鏑鏑敵也可以禦敵也齊人
謂之鏃鏃族也言其所中皆族滅也關西曰缸
缸較也言有交刀也其體曰幹言挺幹也其旁
曰羽如鳥羽也鳥須羽而飛矢須羽而前也齊

人曰衛所以導衛矢也其末曰枯枯會也與絃
會也枯旁曰义形似义也其受之器步义人所
帶以箭义其中也馬上曰鞬鞬達也弓矢並建
立其中也廣雅張致謂之彈大升黃墳茲也
彊謂之陌弋拾捍鞬溝鞬拱也彌蕭彈絹鞬臂
也鞬居鞬暢囊鞬鞬弓藏也棚水医於鞬讀丸
鞬又鞬備矢藏也飛蟲莫曾會第拂口音也矢
拔箭也平題鈿普鉶片鈎腸羊頭鉶牢鑪族七
谷七候子又三弩鏑也○機謂之牙

小爾雅棘戟也○戈句子戟也繫倪結切方言

戟楚謂之子鉤取名於凡戟而無刃秦晉之間謂

之釵或謂之鑊吳揚之間謂之戈東齊秦晉之

間謂其大者曰鏐胡泥鏐其曲者謂之鈎釵鏐胡

即今鷄鳴也○三刃枝今戟中有小子刺南楚宛

郢謂之匣戟音偃郢今江其柄自關而西謂之

秘音秘或謂之父音殊釋名戟格也旁有枝格也○

戈句矛戟也戈過也所刺擣則決過所鈎引則

制之弗得過也○車戟曰常長丈六尺車上所

持也八尺曰尋倍尋曰常故稱常也○手戟手

所持摘之戟也廣雅鏃寅子鏃雞節鏃莫于胡釵子戛

古戈戟也其鋒謂之戣邀其子謂之戣辱匣於

謂之雄戟也

小爾雅鉞鉞斧也釋名戚感也斧以斬斷見者

皆感懼也○鉞豁也所向莫敢當前豁然破散

也○斧甫也甫始也凡將制器始用斧伐木已

乃制之也廣雅戣曰戚斧也

小爾雅于敵盾也方言盾自關而東或謂之敵

或謂之干干者關西謂之盾釋名盾遜也跪
其後避以隱遜也大而干者曰吳魁本出於吳
為魁帥者所持也隆者曰須盾本出於蜀須所
持也或曰羗盾言出於羗也約脅而鄒者曰陷
虜言可以陷破虜敵也今謂之曰露見是也狹
而長者曰步盾步兵所持與刀相配者也狹而
短者曰子盾車上所持者也子小稱也以縱編
板謂之木絡以犀皮作之曰犀盾以木作之曰
木盾皆因所用為名也廣雅吳魁干敵伐櫛音

戟干盾也

小爾雅刀之削謂之室室謂之鞞鞞秘鞞之飾
也鞞佩刀削秘方言劔削自河而北燕趙之間
謂之室自關而東或謂之廓或謂之削自關而
西謂之鞞方婢釋名刀到也以斬伐到其所刀
擊之也其末曰鋒言若鋒刺之毒利也其本曰
環形似環也其室曰削削峭也其形峭殺裏刀
體也室口之飾曰琫琫捧也捧束口也下末之
飾曰琕琕卑也在下之言也短刀曰拍鞞帶時

拍髀旁也又曰露拍言露見也○佩刀在佩旁
之刀也或曰容刀有刀形而無刃備儀容而已
○剪刀剪進也所剪稍進前也○書刀給書簡
札有所刊削之刀也○封刀鉸刀削刀皆隨時
名之也○劔檢也所以防檢非常也又其在身
拱時斂在臂內也其旁鼻曰鐔鐔尋也帶所貫
尋也其末曰鋒鋒末之言也廣雅袂扶褱饒袂
陳劔衣也拾室鄣劔削也劔珥謂鐔遙鞞布鞞
律陳劔衣也拾室鄣劔削也劔珥謂鐔遙鞞布鞞
逝之舌之切刀削也龍淵太阿于將鑄釘邪莫門斷

虵魚腸醇鈞燕支蔡倫屬鹿干隊堂谿墨陽鉅
闕辟閭劔也陳寶孟勞馬氏白楊劓車劓歸劉
刀也方言矛吳揚江淮南楚五
湖之間謂之鋸嘗蛇反五湖今吳興太湖也或
謂之鋸音或謂之鋸漢書曰鋸殺其柄謂之鈐
今字作槿○凡矛較細如鴈脰者謂之鶴鄰今
巨巾反○鈐江東呼有小枝刃者謂之鈎釘○矛或謂之釘
鈐江東呼○較謂之登即
○鎔謂之鍍今江東呼大矛為○較謂之登即
矛刃下釋名矛冒也刃下冒矜也下頭曰鐔鐔
口音凶

方言無升謂之刁斗謂小鈴也音貂見漢書廣雅和鑿錫

鐸鉦征鏡鐘鑄各步鈴也

爾雅綖綬也即佩玉之組所以連繫○張萱曰

綖綬組一物三名也小爾雅璽謂之印綬謂之

綬釋名璽徙也封物使可轉徙而不可發也○

印信也所以封物為信驗也亦言因也封物相

因付也廣雅印謂之璽鈕手尼謂之鼻綸古頑組綬

勿不綬也

釋名笏忽也君有教命及所啓曰則書其上備

忽忘也廣雅蔭書琫他笏也

釋名符付也書所敕命於上付使轉行之也○

節赴也執以赴君命也○傳轉也轉移所在執

以為信也○券卷也相約束繾綣以為限也○

荊別也大書中央中破別之也○契刻也刻識

其數也

爾雅一染謂之縑今之紅也再染謂之頰赤染三染謂

之纁纁絳也青謂之葱淺色黑謂之黝黝黑貌周禮

牲斧謂之黼黼文畫斧形因名云○綌綌絲戀○

疏畧曰縗黃赤色頽淺赤纁絳也三者染絳法
總注張萱曰縗絳組雖一物三名用亦各別組
與紉同記云織絳組紉又曰純以素組以五采
說文紉圍采也康成曰條也施諸縫中余按圍
采不可以紉縫乃知圍采之紉卽組也組之長
者爲綬用以維繫者記曰天子佩白玉而玄組
綬是綬所以貫佩王者周官幕人掌帷幄帟綬
鄭司農云綬所以繫帷幕帟幄者卽說文曰鞅
帷也若漢書方寸之印又二之組則今之印綬

耳古人印皆繫之於臂或令人負之於背故其
組宜長但亦不至十有二尺亦言其長而已如
言金印大如斗古今豈真有如斗大之印耶縗
黃赤色而赤者其原也故曰縗鄭氏以爲紅紅
朱也陸氏又云淺黑色但喪禮裳縗緣緣冠
豈有朱與黑而可施於喪服耶頽雖淺赤乃正
也纁絳也絳降也一說放勳降矣青達而爲葱
黝尚幼也所謂緼黻幽玕蓋赤蘊而未發於黑
亦尚幼也黼者右父之用故从甫甫父也斧則

浪下黼干又悔黃也汗晶乎又呼哲制曉了嚼呼

爵在白曜皓借皚牛的哀併辛喝呼皤步何何皎了翯學潔了

白也黝於柳宛於黯減靨點默墨燾工黹典七黹阜七

早徂羶於間真涅乃玄儵緇淄墨盧黹胡黹甚二切都蕉

焦黎黔廉琴巨黹證黹飢黹再黹外黹閭黹之黹黹

於黹他黹七黹伊黑也也也也也也也也也也也也

小爾雅治絲曰織織繒也麻紵葛曰布布通名

也續綿也絮之細者曰續繒之精者曰縞縞之

麤者曰素葛之精者曰絺麤者曰綌廣雅絮苦侯苦

苦茂二反綵葱又葱鮮支穀絹也練早謂之練紈纈纈力

切素也純續足絲也紵敷紵徒纒式支又赤紵

乖又空緜剗也篠苦木絡綃悉也綯阿縞緻也

直紵藥練也繡古縞紵曠編必緒意憶紉循紉紉紉

也萑草鷄翹葵練栗鬱金愧鬼幃韋麴去塵也

絲紵麗紫紵無練渠綦綺留黃綵也○綃消謂

之絹釋名布布也布列衆縷為經以緯橫成之

也又太古衣皮女工之始始於是施布其法使

民盡用之也○疎者言其經緯疎也○絹緹也

其絲絀厚而疎也○縑兼也其絲細緻數兼於布絹也細緻染練爲五色細且緻不漏水也○練爛也莫使委爛也○素朴素也已織則供用不復加巧飾也又物不加飾皆自謂之素此色然也○綈似蜚蟲之色絲而澤也○錦金也作之用功重於其價如金故其制字帛與金也○綺歌也其文歌邪不順經緯之縱橫也有杯文形似杯也有長命其綵色相間皆橫終幅此之謂也言長命者服之使人命長本造意之意也

有棋文者方文如棋也○綾凌也其文望之如冰凌之理也○繡脩也文修修然也○羅文疎羅也纚筵也麤可以筵物也令辟經絲貫杼中一間并一間疏者苓苓然并者歷辟而密也○紡麤絲織之曰疏疏寥也寥寥然也○縠粟也其形足足而踈視之如粟也又謂沙縠亦取踈踈如沙也○總齊人謂涼爲惠言服之輕細涼惠也○紈渙也細澤有光煥煥然也○綿猶滔滔柔而無文也○綸倫也作之有倫理也○

○紫醉屨餽士隱於鞞卷也○鞞蘊圍裝莊包

隱裏也○裝鴛蕩也

廣雅編謂之豹亦灼

廣雅邛謂之柢根底皆物也邛音邛邛音邛

邛本也邛底通言凡物之柢必在底下因名周

禮四圭有邛兩圭有邛皆謂邛為本柢也小爾

雅苞跋本也廣雅柢也音只紙

爾雅革中絕謂之辨中斷皮也革中辨謂之鞞

復分平也鞞音鞞○疏畧曰中斷之名辨復中分其辨

名鞞

爾雅篋謂之第牀版切○第第○蓐謂之茲公羊傳曰屬負

茲者蓐席也蓐音蓐○疏畧曰屬託也負茲猶言負蓐

席也蓋託疾意天子有疾稱不豫諸侯稱負茲

大夫稱大焉士稱負薪採薪總注張萱曰一說

謂革中絕革其韋編者即今中絕焉義當辨

矣中絕之中又中絕焉雖卷可也故曰鞞又九萬切

此中人之質也若孔子則三絕而已何至於鞞

乎則亦鑿矣篋者編竹以藉也凡牀先用篋乃

加薦席又作笮說文迫也今俗瓦下笮上蓋椽
上必設笮然後加瓦亦謂之椽厭酒者亦用笮
又側嫁切與榨通笮簣皆同音一說上文笮音乾
二謂之簣以疏之也故施之若親之則責之矣
此簣所以謂笮則士切也故詩曰出宿於涕飲餞
於禰雖以地也亦有義焉又曰問我諸姑遂及
伯姊先姑而親姊也又曰出宿于干飲餞於言
夫待干而後與待言而後知非疏而何邢昺謂
笮為席余按左傳秣馬蓐食杜氏云早食於寢

蓐也以艸藉坐卧因謂之蓐別作褥是蓐與席
疑少異也一說蓐音辱者辱也以白受黑茲斯子
切者黑也非辱而何禮凡有疾者諸侯則稱負
茲以辱為病也若大夫有去就之義焉稱犬馬
者以畜於人為病也得之矣小爾雅簣牀第也
方言簣末魏之間謂之笙今江東通言笙或謂之蘧苗
自關而西謂之簣或謂之荇今荇也其麤者謂
之蘧蔭自關而東或謂之蓋揆音剡江東呼蘧
○符簣似蘧蔭直文而麤自關而東周洛楚魏

江東呼蘧音韋

之間謂之倚佯音羊自關而西謂之狩唐南楚之

外謂之簷○牀齊魯之間謂之簀音牀版也陳楚

之間或謂之第音姊又其杠北燕朝鮮之間謂

之樹自關而西秦晉之間謂之杠南楚之間謂

之趙趙當作兆聲之轉也中國亦呼杠為桃牀皆通也東齊海岱之間

謂之樺音先其上板衛之北郊趙魏之間謂之牒

簡牒或曰編履屬釋名人所坐臥曰牀牀裘也所以

自裝載也長狹而早曰榻言其鶴榻然近地也

○小者曰獨坐主人無二獨所坐也○席釋也

可卷可釋也簟簟也布之簟簟然平正也薦所

以自薦藉也蒲草也以蒲作之其體平也氈旃

也毛相著旃旃然也褥辱也人所坐褻辱也榻

登施大牀之前小榻之上所以登牀也貂席連

貂皮以為席也枕檢也所以檢項也帷圍也所

以自障圍也幕幕絡也在表之稱也小幕曰帟

張在人上帟帟然也幔漫也漫漫相連綴之言

也帳張也張施於牀上也小帳曰斗形如覆斗

也幰廉也自障蔽為廉耻也戶幰施之於戶外也

幄屋也以帛衣板施之形如屋也○牀前帷曰

帖言帖帖而垂也承塵施於上承塵土也搏辟

以席搏著壁也廣雅棲謂之牀浴牀謂之招紹

簞素第樹挑杠也廣平楊他枰也躄達積椽

上墳下巨也蓐謂之叢側○幪無吧襜褕

切於翻帝幪扶欲反下帷幔池幕奕帳也幌存

幪占叱幪也佯羊簷倚陽符簷也笙箝之發發篔

簞大邃蔭笛筵天念亦有本薦蔣子後二帶也

蓋手揆琰謂之邃蔭笱篁呈○霏覓幔莫闇也

廣雅鞋狂謂之笠護

方言俎几也西南蜀漢之郊曰杜音廣雅椀苦

裸口楸剝房社賜虞巨音今人虞程餘征餘經

俎尸俎几也

小爾雅跬一舉足也倍跬謂之步司馬法六尺

其大四尺謂之仞倍仞謂之尋尋舒兩肱也倍

尋謂之常五尺謂之墨倍墨謂之又倍又謂之

端倍端謂之兩倍兩謂之足足有謂之束禮玄

凡兩以兩為束每束兩兩卷之二丈雙合則成足

馬方言半步為跬差筮

小爾雅一手之盛謂之溢滿也兩手謂之掬半

也掬四謂之豆豆四謂之區區四謂之釜舊制

為豆四豆為區區斗四升也四區為釜六十四

升也齊陳氏以五升為豆五豆為區五區為釜

與今同釜二有半謂之藪一斛六藪二有半

謂之缶四斛缶二謂之鍾八斛鍾二謂之秉秉

十六斛廣雅龠二曰合合十曰升升四曰榘榘

四曰區區四曰釜釜十曰鍾鍾十曰甦庾甦十

曰秉秉十曰筥舉筥十曰稭子稭十曰秬姑

小爾雅二十四銖曰兩兩有半曰捷倍捷曰舉

倍舉曰錡錡謂之鍤舉三兩二鍤四兩謂之斤

斤十謂之衡衡有半謂之秤秤二謂之鈞秤十

鈞三鈞四謂之石石四謂之鼓

廣雅稱謂之銓七銓直危謂之權

小爾雅束縻縛也締閉也纍縷縞也縞索也大

者謂之索小者謂之繩詘而戾之為絳膠而紆

之為絀方言縞也汲水索自關而東周洛韓魏之

間謂之縵或謂之絡音洛關西謂之縞音縞○摺音

荆音妾續也秦晉續折謂之摺繩索謂之荆○縞音

縞楚謂之紉針今亦以紉貫廣雅縞大製朔絨成古

也紉思列幌弘毫纆覓緝勇而紘乙直絙呼絃以呼此反今人絃

也失之縻悲無紉忍直縗偽直綌冉力縶緝思徽縵縵墨絢陶笄

者纍追力繩索也縞系絡洛縵猛古也縵追力縵法又

又絡也○縵延婢紹立七齊資縵立且也○約縛縵篆紐

緯韋韋韋鬼貴鞞本苦檀善縵耕布縵袞縵下縵本苦縵流

輓福紳紘帶笈落縵億縵該策古徽束也○

紉玆女紉切繩索也○縵流紉也○締弟

縵總括結也○緊紉也暴俱統緩縵縵縵縵

給待絡繫縵酌縵縵縵縵

小爾雅空棺謂之櫬有灰謂之柩饋灰者謂之

賄衣服謂之襚釋名衣尸曰襲襲匝也以衣周

匝覆衣之也○以囊韜其形曰冒覆其形使人

勿惡也○已衣所以束之曰絞衿絞交也交結

之也衿禁也禁繫之也○含以珠貝含其口中

也○握以物著尸手中使握之也○衣尸棺曰
歛歛藏不復見也○棺關也關閉也○擲廓也
廓落在表之言也○尸已在棺曰柩柩究也送
終隨身之制皆究備也○於西壁下塗之曰殯
殯賓也賓客遇之言稍遠也塗曰攢攢木於上
而塗之也○三日不生者成服曰縗縗推也
言傷推也經實也傷推之實也○絞帶絞麻總
爲帶也三年之縗曰斬不緝其末直翦斬而已
期曰齋齋齊也○九月曰大功其布如麤大之

功不善治練之也○小功精細之功小有飾也
○總麻總絲也績麻總如絲也○錫縗錫治也
治其麻使滑易也○疑儼也儼於吉也○總細
如總也○疏疏如總也○環經末無餘散麻圓
如環也○弁經如爵弁而素如經也○重歿者
之資重也含餘米以爲粥投之甕而懸之比葬
未作主權以重主其神也葬藏也○輿棺之車
曰輻輻耳也懸於左右前後銅魚搖絞之屬耳
耳然也○其蓋曰柳柳聚也衆飾所聚亦其形

傳也亦曰鼈甲似鼈甲亦然也其旁曰牆似屋
牆也○翠齊人謂扇爲翠此似之也象翠爲清
涼也翠有黼有畫各以其飾名之也兩旁引之
曰披披擺也各於一旁引擺之備傾倚也○從
前引之曰緋緋發也發車使前也○懸下壙曰
綽綽將也徐徐將下之也○棺束曰緘緘函也
古者棺不釘也旁際曰小要其要約小也又謂
之衽衽任也任制際會使不解也○送殯之器
曰明器神明之器異於人也○塗車以泥塗爲

車也

芻靈束草爲人馬靈名之也廣雅

樁

也

讀

櫬

楚

槨

導

柩棺也其當謂之柩

禾

槨廓

萬曆乙巳秋八月鐫于金臺之清真館

男

元亮

同校

彙雅前集卷之九

爾雅宮謂之重商謂之敏角謂之經徵謂之迭

羽謂之柳

皆五音之別名其義未詳○徵之矢反

○疏畧曰雜比

曰音單出曰聲金石于戚羽旄謂之樂則聲為

初音為中樂為末此云五音者舉中而言也爾

雅以釋六藝今經典無此五名或在亡逸中莫

詳其義孫炎云宮濁而遲故曰重然亦無經據

不敢安也

爾雅大瑟謂之灑

長八尺一寸廣一尺八寸○灑所蟹切

疏畧曰世本庖犧氏作瑟五十絃黃帝使素女

鼓瑟哀不自勝乃破為二十五絃具二均聲禮

圖舊云雅瑟長八尺一寸廣二尺八寸二十三

絃其常用者十九絃其餘四絃謂之番番羸也

頌瑟長七尺二寸廣尺八寸二十五絃盡用之

熊氏云瑟兩頭有孔其在底下者名越若用之

祭祀則練其絃疏其越樂記清廟之瑟朱絃而

疏越蓋朱絃練則聲濁疏越者晝疏之使聲遲

也以其不練則體勁而聲清練則絲熟而聲濁

也疏通也使兩頭孔相連而通也孔小則聲急

孔大則聲遲故也灑者孫炎云音多變布如灑
出也釋名瑟施弦張之瑟瑟然也

爾雅大琴謂之離

或曰琴大者二十七絃未詳
長短廣雅曰琴長三尺六寸

六分
五絃

○疏畧曰琴操伏犧作琴世本神農作琴

白虎通琴者禁也禁止於邪以正人心也離者

孫炎云音多變聲流離也三尺六寸六分象三

百六十六日也五絃象五行大絃爲君小絃爲

臣文王武王加二絃以合君臣之恩也五絃第

一爲宮其次商角徵羽文武二絃爲少宮少商

又廣六寸象六合也上曰池言其平下曰濱言

其服前廣後狹象尊卑上圓下方法天地也廣

雅神農氏琴長三尺六寸六分上有五絃曰宮

商角徵羽文王增二絃曰少宮商鳴廉脩營藍

脅號鐘宮中自鳴煖尾伏羲氏琴長七尺二寸

上有五絃

見世本

○張萱曰經典琴瑟並言曾論

三言瑟而不言琴何也余嘗考宋郊廟樂其琴

以宮絃中徵定黃鐘引上一徵卽大呂商角徵

羽亦自中徵引上每徵一律以與瑟合是古之

琴不可聞余意必不如今人弄手取聲也新調

淫聲獨瑣綠綉余名之曰琴之異端呂商角徵

爾雅大鼓謂之鼗鼗長八尺小者謂之應詩曰應棘

縣鼓在大鼓側○張萱曰周禮鼓人職以鼗鼓鼓

軍事制詳考工記應者言聲應於大鼓也李巡

云小者聲音相承故曰應孫炎云和應大鼓也

棘引也謂擊小鼓引樂聲應鼗之屬也釋名鼓

郭也張皮以冒之其中空也○鼗裨也裨助鼓

節也○聲在前曰朔朔始也在後曰應應大鼓

也○所以懸鼓者橫曰龔龔峻也在上高峻也

從曰虞虞舉也在傍舉龔也龔上之板曰業刻

為牙捷業如鋸齒也廣雅足鼓夏后氏鼓縣鼓

禮記曰縣於柶也雷鼓周禮雷鼓神祀靈鼓

周禮靈鼓社祭也路鼓周禮路鼓鬼享鼗鼓

周禮鼗鼓軍事鄭鼗鼓周禮鼗鼓役事考

晉鼓周禮晉鼓長八尺鼗鼓周禮鼗鼓凡軍旅夜

戒守鼓造音鼗鼓周禮鼗鼓師鞀鼓周禮小師之職掌

也應棘詩云應棘縣鼓

爾雅大磬謂之磬磬形似犂鎗以玉石○張萱

曰世本毋句作磬毋句堯臣也制詳考工記孫

炎云磬喬也喬高也謂其聲高也李廵云大磬

聲清燥也故曰磬磬燥也字林云鎗田器也自

江而南呼犂刃為鎗此磬形似犂鎗但大爾釋

名磬磬也其聲磬磬然堅緻也廣雅毋句氏磬

十六枚

爾雅大笙謂之巢列管瓠中施簧管小者謂之

和十三簧者鄉射記曰○張萱曰世本隨作笙

禮記女媧之笙簧說文笙正月之音物生故謂

之笙有三十簧象鳳之身巢高也言其聲高李廵

云小者聲少音相和也故曰和孫炎云應和於

笙也瓠匏也以匏為底故笙亦曰匏簧者笙管

之中金薄鑠也笙管必有簧故笙又曰簧鄉射

記三笙一和而成聲者三人吹笙一人吹和也

釋名笙生也象物貫地而生也竹之貫匏以

匏為之故曰匏也竽亦是也其中汗空以受簧

也○簧橫也於管頭橫施於中也以竹鐵作於

口橫鼓之亦是也廣雅笙以瓠爲之十三管宮
管在左方○竽象笙三十六管宮管在中央張
萱曰八音有笙宜以竹稱而以匏稱是所重狂
匏也自階以降皆以木代匏遂缺八音之一俗
謂匏脆不如木堅可竅以受管愚謂用匏作魁
以存古以銀若銅固其受管處而竅之可也如
今瑟與秦箏皆以銅及骨角固其受弦之處試
倣以製笙何患於匏之脆乎風雅中多以瑟與
笙並言琴瑟受笙均王氏琴書引朱考亭云先

以合字管色定宮弦蓋取此意絲聲尚宮琴瑟
第一弦爲黃鐘竹聲尚商笙第一管爲夾鐘瑟
有不鼓之弦極清弦是也笙有不吹之管幫指
管是也笙 以夾鐘管第一黃鐘管最長亦主
於宮也樂書笙以匏爲母國語曰匏竹利制笙
以匏竹合而成聲古者造笙必曲沃之匏汶陽
之竹漢太學槐市各持方物列磬懸匏八音有
匏於卦爲艮於風爲融風於氣爲立春匏音啾
以立清缺之則清廉者鮮矣匏音正則人思敬

不正則忠敬者鮮矣唐協律郎劉貺作大樂令
壁記謂女媧氏列管於匏以應立春今以木易
匏而漆之無匏音矣惟荆梁之南尚仍古制欲
待其人之改正不知自唐以至宋雖荆梁之南
亦以漆木為笙魁匏音之廢不可復清廉忠敬
者之不多見宜也

爾雅大箎謂之沂

箎以竹為之長尺四寸圍三寸一孔上出寸三分名翹橫

吹之小者尺二寸廣雅云八孔○箎池沂銀張萱曰箎音悲沂悲

也周禮箎七空不數其上出者釋名箎啼也聲

從孔出如嬰兒啼聲也廣雅龠池以竹為之長

尺四寸有八孔前有一孔上有三孔後有四孔

頭有一孔

爾雅大塤謂之詔

塤燒土為之吹如鵝子銳上平底形如秤錘六孔小者如

雞子○塤喧詔叫○疏畧曰說文塤從土熏聲塤塤古

今字孫炎云詔音大如叫呼聲也世本暴辛公

作塤蘇成公作箎譙周古史云古有塤箎尚矣

周幽王時暴辛公善塤蘇成公善箎記者因以

為作謬矣但蘇公暴公所善亦未知其據釋名

土塤喧也聲獨喧喧然也廣雅塤許象稱鏗以爲之有六孔張萱曰八音皆克諧無有乖戾而不和者詩巧言喻兄弟之和止以塤篪注疏及朱考亭注嚴氏緝皆未能發其旨余因閱古今樂律諸書乃知七音各自爲五聲如宮磬鳴而徵磬和獨塤篪則二器共爲一音塤爲宮而篪之徵和塤爲宮而篪之羽和故曰伯氏吹塤仲氏吹篪伯宮也仲徵也此古人所以喻同氣也其冒微矣

爾雅大鍾謂之鏞

書曰笙鏞以間亦名鏞○鏞音博

其中

之剽小者謂之棧疏畧曰世本垂作鍾垂舜臣考工記鳧氏爲鍾李廵云大鍾聲音大鏞大也孫炎云鏞深長之聲剽聲輕疾也棧淺也不大不小故曰中釋名鍾空也內空氣多故聲大也廣雅倭氏鍾十六枚

爾雅大簫謂之言

編長尺四寸三管

小者謂之筴

六十

管長尺二寸簫一名籟○筴音爻

○疏畧曰風俗通舜作簫其

形參差以象鳳翼十管長三尺李廵云大簫聲

大者言言也小者聲揚而小故言笈笈小也釋

名簫肅也其聲肅肅而清也廣雅籟賴謂之簫

大者二十四管小者十六管有底音謂之簫

爾雅大管謂之箛管長尺圍寸併漆之有底賈氏以為如篪大孔○箛音嬌

其中謂之篴小者謂之箛○篴乃絡切箛音眇疏畧曰

聲高大故曰箛箛高也周禮小師注管如笛形

小併兩管而吹之釋名遂滌也其聲滌然也廣

雅管象觚長尺圍寸六孔無底音其中謂之

爾雅大簫謂之簫簫如笛三孔而短小廣雅云七孔

仲小者謂之箛疏畧曰毛詩傳簫六孔所見異

也釋名簫躍也氣躍出也廣雅龠謂之笛有七

孔

爾雅徒鼓瑟謂之步獨作徒吹謂之和徒歌謂

之謚詩云我歌且謚○吹昌睦切和去聲徒擊鼓謂之訶詩曰或歌或訶

○訶五徒鼓鍾謂之脩徒鼓磬謂之蹇未見義所出○

蹇紀○疏畧曰八音備作曰樂一音獨作不得

名樂故此辨其異名也徒空也出音曰鼓空作

一器曲合樂曰歌謚者聲消搖也訶聲驚訶也

釋名人聲曰歌歌柯也○歌之言是其質也以
聲吟詠有上下如草木之有柯葉也故充冀言
歌聲如柯也○吟嚴也其聲本出於憂愁故其
聲嚴肅使人聽之悽歎也廣雅嘯
洞飲頭謳詠
吟歌也

爾雅所以鼓祝謂之止祝如漆桶方二尺四寸

連底桐之令左右擊止所以鼓斂謂之斂斂如

者其椎名○祝昌孰切所以鼓斂謂之斂伏虎

皆以木為之禮記謂之控楬止者鼓動其祝以

出音斂者鼓動其故以出音也其制蓋依漢之

大常樂而知之釋名祝狀如伏虎如見祝祝然

也故訓為始以作樂也○斂衙也衙止也所以

止樂也廣雅祝象桶動方三尺五寸深尺八寸

四角有陞升鼠○斂呂魚象伏虎背上有二十七

刻

爾雅大鼗謂之麻小者謂之料麻者音概而長

不亂○鼗○張萱曰鼗如鼓而小持其柄搖之

旁耳還自擊也釋名鞀導也所以導樂作也廣

雅植鼓

詩見禮明堂記
植我鞀鼓

釋名筑以竹鼓之筑秘之也

釋名篳篥此師延所作靡靡之樂也後出於桑間濮上之地蓋空國之侯所存也師涓為晉平公鼓焉鄭衛分其地而有之遂號鄭衛之音謂之淫樂也

釋名枇杷本出於胡中馬上所鼓也推手前曰批引手却曰枇象其鼓時因以為名也
釋名春撞也牘筑也以春築地為節也

釋名竹曰吹吹推也以氣推發其聲也

爾雅和樂謂之節疏畧曰禮節而樂和對文爾總而言之禮樂相將故和樂亦節也一云節樂器名謂相也樂記治亂以相相即拊也亦以節樂拊以韋為表裝之以糠糠一名相言奏樂之時擊拊以輔相於樂而為節也既以祝作樂以故止樂故以節為和樂義亦通也釋名搏拊也以韋盛糠形如鼓以手拊拍之也廣雅搏拊

傳搏琴鄭注以韋為之克
之以糠形如小鼓以節樂

禮記

廣雅休流扶持下謀雲門六經

莖顛樂

五韻

英帝倍樂

大章

堯樂

蕭韶

舜樂

大護

湯樂

大武勺

只斟酌

藥周文武之道

大予

漢明帝永平三年秋八月戊辰改大樂為大予樂

天子樂八佾諸

公六佾諸侯四佾總注張萱曰按說文樂五聲

八音之名絃者象鼓鞀之形木其虛也不知音

者不可與言樂故釋樂所以首五音也五音以

宮為首宮猶宮室之宮也宮以覆室之四隅五

音之宮以統四聲也故曰宮者音之主又曰宮

為四聲綱君象也其行土土性重故曰重孫炎

疑之過矣商之行為金臣象也臣以度義為忠

可不敏故與商度也且金性疾而敏故曰敏先

儒謂商章也彊也誤矣角屬木善觸民實象之

御民者可以思矣徵火行也火者出無入有事

實象之故徵為事夫事主變民主常角言經經

常也徵言迭迭變也羽守也舒也羽之為物因

時翕張翕而守之張而舒之非物象乎謂之柳

者鄭氏注禮柳聚也又釋天味謂之柳味朱鳥

之喙也五蟲惟鳥能鳩其類故柳為聚其物貴

聚乎陸農師謂木之不堅者惟柳凡物之不堅者類之豈以羽屬木亦不堅者耶宋樂書乃以柳作抑謂羽生於南呂五寸其聲渙散而抑又水潤下抑者抑之使下也亦一說也夫音不過五故五者天地之中數五音者天地之中聲也五音不明而七音之說起蓋起於夏書而曼衍於左氏國語余按夏書在治忽止有五聲原無七始豈爲左氏者求其說而不得故以二少二變傳會之耶先儒嘗謂除四清去二變二少而

後五音可審古樂可興其論精矣宋陳暘曰曠天下之和者樂也窮樂之趣者琴也八音以絲爲君絲又以琴爲君此爾雅所以旣釋五音卽次以琴而必先言瑟者瑟與琴相須爲用異於琴者以絲分而音細耳故四代之樂大琴必配以大瑟中瑟必配以小瑟又禮瞽矇掌鼓瑟瑟詩鼓琴鼓瑟書琴瑟以詠大傳大琴大瑟皆並言之蓋古制也然鄉飲酒禮二人皆在左何瑟燕禮小臣左何瑟樂記清廟之瑟詩並坐鼓瑟

何不曰鼓瑟皆不及琴者以瑟見琴也舜作五
絃之琴不及瑟者以琴見瑟也若其絃之多寡
郭注瑟二十七絃邢疏據禮圖二十三絃此二
少二變之說誤之也夫五爲中聲三於五爲不
足七於五爲有餘中聲何由得乎世或言朱襄
氏使士達爲瑟五絃瞽瞍判之爲十五絃夫五
絃十五絃小瑟也二十五絃中瑟也五十絃大
瑟也多與寡皆不失五也漢武祠太乙作二十
五絃之瑟宋太常樂瑟亦二十五絃其有意復

古乎故余因瑟而知舜之琴五絃者亦其正也
世傳伏羲蔡邕以九孫登以一郭注以二十七
須琴十三今世所用以七亦二變二少之說誤
之耳先儒謂七絃之琴存之則有害古制削之
而可故宋大樂有十二絃琴以應十二律又有
兩儀琴止二絃絃皆六柱合爲十二此蓋一時
之制謂之復古未也大瑟謂之灑所蟹所倚所
貫三切者世本瑟潔也使人精潔於心淳一於
行也凡物不灑則不潔謂之灑以此絲之卦屬

離故大琴爲離陸農師云瑟亦簫類風而靜爲
簫雨而靜爲灑其亦金陵之新學乎琴瑟而外
爲五聲之君者鼓也傳曰鼓以檢樂故琴瑟曰
鼓而下文鐘磬祝敔簧缶亦皆曰鼓以鼓無當
五聲而五聲不得不和者也大鼓謂之鼗者
司馬法仲春振旅諸侯執鼗鼓又萬人之師執
大鼓此乃晝以作衆之鼓非夜以警衆之鑿也
鄭康成以鑿爲鼗誤矣周禮鞀人鼓長八尺面
四尺中圍加三之一謂之鼗所以稱大者國之

大事在祀與戎故軍事以鼗鬼事以路路亦大
也然此非特以和軍旅雖樂亦用之詩鼗鼓維
鏞蓋以文王能作大事考大功故用大鼓以象
其成也小謂之應音鷹者此堂下之樂禮器懸
鼓在西應鼓在東詩應田縣鼓蓋周官小師大
祭祀下管擊應鼓徹歌大饗亦如之大師大祭
祀擊拊鼓鞀以堂下擊拊之時堂下擊應鼓鞀
古本作鞀余刃切以應之然後播鼗而鼓焉夫
應施於擊拊又施於歌徹其樂之終始與三禮

圖棟鼓卽朔鼓其製與應鼓同皆鞀鼓之尤小者合樂者必及其小蓋大得小乃備也若鞀者冬至之音冬至一陽生矣故鞀兆也所以兆奏鼓也大謂之麻以其音概居器反而長也小謂之料以其音清而不亂也王安石據蕢臬實而以麻爲鼓之大始兆也彼在可料之域故小鑿之鑿矣然鼓者擊而不播鞀者播而不擊詩置我鞀鼓則鞀與鼓同植似與周制不合禹嘗曰語寡人以獄訟者揮鞀鞀鞀聲同呂氏春秋周武王

亦有戒謹之鞀是欲戒必先播鞀故周制作堂下樂亦必先播鞀者豈亦先謹戒之意與鼓爲五音之長而磬又八音之主也其音屬乾乾位西北故天屈之有曲折之形焉曲禮言立則磬折垂佩考工記言磬折以參伍是磬以曲折爲義也邢疏據世本謂母句氏爲之世或謂黃帝使伶倫爲磬又謂堯實使叔爲磬余按明堂位特懸者名離磬卽大磬曰鞀音喬又虛嬌切也母句氏及伶倫所製則編磬也茅編磬止十二

枚以應十二律漢成帝時犍水濱得石磬十六枚此乃後世工師傳會二步二變之說鄭康成亦從之誤矣若徒鼓磬謂之蹇李巡云置擊衆聲蹇連也或作蹇一說磬聲爲乾乾則坎在前坎者蹇也蹇有蹇蹇義故又作蹇子擊磬於衛荷蕢所以嘆也竹之屬有笙五經折疑曰笙者萬物始生也以匏爲底故亦名匏今易以木是八音無匏余前注詳矣其形鳳翼其聲鳳鳴此帝舜用之而鳳儀子晉吹之而鳳至也故大謂之巢

仕交莊交徂交三切

以衆管在匏有鳳巢之象

焉小謂之和

如字又胡臥切

以大者唱則小者

和也阮逸謂取其聲清和者誤也第笙不特大小相和而已書笙鏞以間詩笙磬同音又鼓瑟鼓琴吹笙鼓簧又籥舞笙鼓檀弓孔子十日而成笙歌儀禮歌魚麗笙由庚是笙與鏞琴瑟歌籥皆和者也大而十九簧者十二正聲四清三濁聲也十三簧者十二以應律而一以應閏阮逸謂小者亦十九簧又誤也宋景祐中李照

既作巢笙合律呂正倍爲二十四聲矣文作大
笙謂之能復古制其然乎簫夏至之音也屬南
方之火鳳火禽也火之生數二成數七夏至正
火用事之時二七爲十四是以簫之長尺四寸
而其形亦象鳳翼其音亦象鳳聲也二十四管
無底謂之言一作管者以善應也蔡邕云古洞
簫無底豈卽言乎十二管有底者謂之箛以交
鳴也一說聲容靜引詩簫簫馬鳴雖鳴亦靜故
大簫爲言小者能交物矣未能命物故曰箛

作箛
抑何鑿乎余按簫者陰氣之管坤以二四
爲六地數以十而止故大爲二十四小爲十二
取陰氣自然之數也郭注謂大者二十三小者
十六胥失矣風俗通又謂十管疑有所本但長
三尺無乃太長乎簫與管亦如琴與瑟相須爲
用詩禮言簫在管前書言簫又在管後然則簫
者其竹音之成始成終者與古人制樂以木爲
末以竹爲本故管所以和衆樂蓋探本也大謂
之箛以聲高大是矣小謂之簫簫也以其眇

而深也中謂之^簞澠澠也其聲不小不大不高
不深如黑土之在水中也其制如篪而六孔又
有底張揖謂六孔無底豈後世之管耶管與歌
亦相須歌爲堂上樂管常在下者古人上德歌
以示德故上管以示事故下也簞亦竹之屬伊
耆氏始制樂以葦爲之後世乃易以竹按易之
震爲葦萑爲蒼筤竹然則簞其震音與震居六
子之首故簞亦居衆樂之始與名之曰簞者十
二辰始動於子參之以丑得三而龠之故亦作

龠其爲器本於黃鍾之龠竅而三焉所以通中
聲而上下之也大謂之產亦作簞產生也以其
聲生生不窮也小謂之約約而已大不至於不
窮小不至於約非仲亦作箛而何若郭注三孔
者云短而小豈中簞與毛萇云六孔豈大簞與
鄭康成云七孔而張揖從之此又泥於七音之
說也簞之音非篪而篪又作籥者以其與簞不
齊也篪長尺四寸陰數也圍三寸陽數也若長
二寸者則陰數而已矣陽宜大陰宜小也翹所

以通氣卽吹之孔也形如酸棗上出先儒言簾
云六孔七孔八孔十孔其說皆是余以中聲論
云六孔者六律正聲也八孔八音正聲也十孔
八音正倍聲也特大小異制耳鄭司農云七孔
此又泥於七音之說也然簾所吹一孔其聲清
辯故大謂之沂魚斤漁斬宜肌三切亦作斲損
則六孔交鳴而喧嘩矣故曰詔一作叫陸農師
云損四也若簫雖言猶靜矣王安石云口一則
衆聽而靜口不一則爲口矣若詔口又不一矣

此說得之其制圍五寸半長三寸半平底六孔
上一前三後二水之數也中虛而上銳如秤鐘
火之形也一曰從圓土之數也故又作墀熏火
也其徹爲黑則水而已此古之損也一三五爲
九九者陽之窮二與四爲六六者陰之中故六
孔以應六律而出中聲宋大樂惑於七音之說
而損七孔馮元樂記又損八孔上一前五後二
謂之損可乎大鐘何以謂之鑄也鑄庸也故亦
作庸庸用也用以民功爲大也故古人有大功

者必銘於鐘以此棧又助板切淺也特以象功
之淺者也晉人得鐘長三寸口徑四寸銘曰棧
是已若大而不鑄小而不棧掠其大小之聲以
歸於中其斯謂剽與宋儒謂剽疾也又小也亦
一說也第以經考之自虛至周鑄大而鐘小自
周公制禮然後鐘大而鑄亦作鑄又音薄小蓋
鑄卽編鐘卽歌鐘也鄭康成謂鑄如鐘而大郭
啖謂大鐘之鑄亦名鑄不亦失大小之辯乎祝
木之屬春分之音也从兄又居官縣之東亦居

衆樂之首先儒謂以象春而成物之始蓋陰始
於二四終於八十陰數四八而以陽一主之有
兄道也故天子賜諸侯樂以祝將之以諸侯於
伯子男爲兄也賜伯子男樂則繫將之繫兆也
特爲之兆而已故祝則三擊而止繫則九奏而
成豈非名位不同樂亦異其數耶祝旣爲樂之
首而又謂之止是鼓之卽欲止之得非欲其戒
於蚤乎虎爲西方陰物故則類之背有二十七
鉏鋸者三九之數也櫟之長尺十之數也陽成

於三變於九而以陰十勝之所以止樂則以能
反爲文蓋亦有禁過之意焉凡音樂皆先節而
後奏以此然謂之籥又音戰者字林以竹長尺
爲之一說甄甄合也又作鉏鋳弗合而主於合
故書曰合止祝啟合止在止亦一說也蓋樂之
出虛故控必欲空瑟必用桐拊必用糠及其止
則歸於實虎屈西方有成實之象此啟所以象
伏虎與書言曼擊禮言摺擊摺揭同樂記言控
揭控與擊卽祝也揭與曼卽啟也荀卿言拊祝

空揭離而三之誤矣又拊堂上樂也萬物堂下
而以拊爲似萬物又誤矣夫樂之作也皆有章
曲焉故聞鼓之曲則知其所鼓之事若徒鼓則
無曲也何由知其事安得不驚愕乎故曰鄂鄂
鄂愕也詩或歌或鄂先儒謂歌樂之正鄂非
樂之正特助之歌而已其義稍異歌亦有曲無
曲者徒歌也謂之謠者歌生於嗟嘆之不足謠
又生於歌之不足也瑟亦有曲無曲者亦徒鼓
瑟也謂之步者曲以載瑟之音車以載人而行

無曲而瑟是舍車而徒也非步而何或謂謚遙也其歌聲之遠聞與瑟柱推移而主在止言步者貴止也亦一說也若徒擊鍾謂之修者此與詩之鍾鼓欽欽同意欽敬也敬者必戒詩鼓鍾于宮聲聞於外可不戒與戒者必修故修曰樂之和者非徒吹歌本作而已徒吹謂之和豈反言以亂為治之意與和不節則流流則不可以言樂此和樂所以謂之節卽有子之論和不以禮也邢疏以節為樂器余所不敢安也

男元炎同校

彙雅前集卷之十終

彙雅前集卷十一

明古循張昺置編四

英州李延大訂

釋天

邢昺曰說文天顛也至高無上從一大也

春秋說題辭天之言顯也居高理下為人

四時

邢昺曰白虎通時者期也陰陽消息之期也鄉飲酒義春之為言蠢也產萬物者聖也夏之為言假也養之長之假之仁也秋之為言摯也摯之以

時察守義者也冬之
為言中也中者藏也

爾雅穹蒼蒼天也

天形穹隆其色
蒼蒼因名云

春為蒼天

萬物

蒼蒼
然生

夏為昊天

言氣
皓肝

秋為旻天

旻猶愍也愍
萬物彫落

冬

為上天

言時無事在
上臨下而已

疏畧曰昊者元氣博大

之貌皓盱日光出之貌李巡云夏萬物盛壯其

氣昊昊故曰昊天秋萬物成熟皆有文章故曰

昊天愍閔通上天者言冬無他生殺之事惟在

上監下而已尚書歐陽說春曰昊天夏曰蒼天

堯典羲和又以昊天總勅四時左傳孔丘卒稱

曰昊天不弔是昊天不獨春昊天不獨秋也釋

名天豫司充冀以舌腹言之天顯也在上高顯

也青徐以舌頭言之天坦也坦然高而遠也春

曰蒼天陽氣始發色蒼蒼也夏曰昊天其氣布

散皓皓也秋曰旻天旻閔也物就枯落可閔傷

也冬曰上天其氣上騰與地絕也故月令曰天

氣上騰地氣下降易謂之乾乾健也健行不息

也又謂之玄玄縣也如縣物在上也○春蠢也

動而生也○夏假也寬假萬物使生長也○秋

緇也緇迫品物使時成也○冬終也物終成也

○四時四方各一時時期也物之生死各應節

期而止也廣雅太初氣之始也生於酉仲清濁

未分也太始形之始也生於戌仲八月酉仲為

月戌仲號清者為精○者為形也太素質之始

也生於亥仲已有素朴而未散也三氣相接至

於子仲剖判分離輕清者上為天重濁者下為

地中和為萬物詩緝曰陽本為雄陰本為雌物

物魂號曰太素也三○東方界天東南陽天南

方赤天西南朱天西方成天西北幽天北方玄

天東北蠻天中央鈞天○天圍闢南北二億三

萬三千五百七十五步東西短減四步周六

億十萬七百里二十五步從地至天一億一萬

六千七百八十七里下度地之厚與天高等

春蟲也夏嘏也○乾玄天也○天顛也

釋名五行者五氣也於其方各施行也○金禁

也其氣剛嚴能禁制也○木冒也華葉自覆冒

也○水準也準平物也○火化也消化物也亦

言毀也物入中皆毀壞也○土吐也能吐生萬物也廣雅蒼曰靈威仰赤曰赤燠怒黃曰含樞紐白曰白招矩黑曰叶光紀五帝號○水準也釋名陰蔭也氣在內奧蔭也○陽揚也氣在外發揚也○寒捍也捍格也○暑煮也熟如煮物也○熱藝也如火所燒藝也廣雅陰闇也

祥

邢昺曰祥吉也善也言此皆太平之吉祥也

爾雅春為青陽氣清而溫陽夏為朱明氣赤而光明秋為

白藏氣白而收藏冬為玄英氣黑而清英四時和謂之王

燭道光春為發生夏為長贏秋為收成冬為安

寧此亦四時之別號尸四時和為通正通平暢也謂

之景風所以致甘雨時降萬物以嘉莫不謂之

醴泉所以出○疏畧曰道光者道言也李巡

云人君德美如玉燭聘義君子比德於玉是人

君如德輝動於內則和氣應於外故溫潤明照

謂之玉燭也景風即祥風通正者言四時之功

和是為通暢平正也甘雨即時雨不為萬物所

苦故曰甘若月令苦雨數來則非甘也喜善也

甘雨既以時降則萬物莫不嘉善之也醴泉水

泉味甘如醴也或云高者不少下者不多謂之

醴泉援神契德及於天甘露降德至深泉醴泉

湧是言王者修德以召和平則致景風醴泉此

經所釋即謂發生等為景風時雨為醴泉也廣

雅昌光握譽可錯持勝履予皆祥氣也

災

爾雅穀不熟為饑

五穀

蔬不熟為饑

凡草菜可食通名為

蔬果不熟為荒

果木

仍饑為荐

連歲不熟左傳曰今又荐飢

荐音

○疏畧曰五穀黍稷麻麥豆也周禮太宰

職臣妾聚斂蔬材鄭玄云蔬材百草根實可食

者蔬蔬通釋名厲疾氣也中人如磨厲傷物也

○疫役也言有鬼行疫也○疠截也氣傷人如

有斷截也○灾裁也火所燒滅之餘曰裁言其

於物如是也○害割也如割削物也○異者異

於常也○青瘠也如病者瘠瘦也○慝態也有

姦態也○妖歿也歿害物也○孽孽也遇之如

物見髡孽也○枉矢齊魯謂先景為枉矢言其
尤行若射矢之所至也亦言其氣枉暴有所灾
害也廣雅一穀不升曰歉苦葷二穀不升曰饑
三穀不升曰饑四穀不升曰歉康五穀不升曰
大侵○正月不溫七月不涼二月不風八月雷
不藏三月風不衰九月無降霜四月雷不見十
月蟄蟲行五月陽暑不萎十一月不合凍六月
浮雲不布十二月草不喪七月白露不降正月
有微霜八月浮雲不歸二月雷不行九月物不

凋彫三月草木傷十月流火不定四月蝻蟲不

育十一月寒不降五月雨雹十二月萌類不見

六月五穀不實謂之○格格乎始倍譎天

狗枉矢氛衹冠珥皆衿總注張萱曰按詩念

彼穹蒼穹言高蒼言遠也郭以穹及蒼蒼俱為

天稱毛傳則蒼天釋穹蒼其義少異此言春為

蒼天是蒼又言色矣昊言氣旻言情上言位也

太平之世君德美如玉而明若燭故四時和調

曰玉燭體元者必四時合德乎景風亦稱永風

治國之日舒以長也夏至景風至其太平之應
乎醴泉世有之茅泉出如醴而已甘雨未必降
萬物未必嘉也余謂欲致醴泉先謂玉燭玉燭
祥也醴泉非祥也祥从示从羊羊大為美祥以
示美而已有祥必有災災莫大於饑此言災必
先饑也一說饑從幾雖饑猶有幾焉周官大饑
之政去幾以此若饑則為荐矣荐古作薦此
作荐从存一說其饑如此蓋有召饑者存焉苞
苴行與女謁盛與嗚呼余不忍言之矣蔬不熟

則穀雖熟亦僅可食而已詩鮮可以飽古人所
以重蔬食也三穀不升亦曰饑蔬其後於穀乎
果从田果不熟與田而荒一也本奴千無凶年
信哉

歲陽

爾雅太歲在甲曰闕逢在乙曰旃蒙在丙曰柔
兆在丁曰強圉在戊曰著雍在己曰屠維在庚
曰上章在辛曰重光在壬曰玄默在癸曰昭陽

○闕烏割切著直略
切重直龍切默音亦

釋名子孳也陽氣始萌孳生於下也於易爲坎
坎險也○丑紐也寒氣自屈紐也於易爲艮艮
限也時未可聽物生限止之也○寅演也演生
物也○卯冒也載冒土而出也於易爲震二月
之時雷始震也○辰伸也物皆伸舒而出也○
巳已也陽氣畢布已也於易爲巽巽散也物皆
生布散也○午忤也陰氣從下上與陽相忤逆
也於易爲離離麗也物皆附麗陽氣以茂也○
未昧也日中則昃向幽昧也○申身也物皆成

其身體各申束之使備成也○酉季秀也秀者物
皆成也於易爲兌兌悅也物得備足皆喜悅也
○戌恤也物當收斂矜恤之也亦言脫也落也
○亥核也收藏百物核取其好惡真偽也亦言
物成皆堅核也○甲孚也萬物解孚甲而生也
○乙軋也自抽軋而出也○丙炳也物生炳然
皆著見也○丁壯也物體皆丁壯也○戊茂也
物皆茂盛也○巳紀也皆有定形可紀識也○
庚猶更也庚堅強貌也○辛新也物初新者皆

收成也○壬姓也陰陽交物懷妊也至子而萌也○癸揆也揆度而生乃出之也廣雅甲押匣甲也乙軋八鳥也丙炳也癸揆也子孳也丑紐也尼也寅演也辰振也巳呂以也午忤也未味也

亥菱來古也

歲名

爾雅太歲在寅曰攝提格在卯曰單闕在辰曰執徐在巳曰大荒落在午曰敦牂在未曰協洽在申曰涒灘在酉曰作噩在戌曰闍茂在亥曰

大淵獻在子曰困敦在丑曰赤奮若

○詳音臧洽夾涒湯

昆反壘五各切○疏畧曰甲至癸為十日日為

陽寅至丑為十二辰辰為陰○載歲也夏曰歲

取歲星一次商曰祀取四時終周曰年取禾熟唐虞曰載

取物終○疏畧曰祀者嗣也取其與來繼往之

義說文年穀熟也從禾千聲是年者禾熟之名

也載始也言始而終舉也釋名年進也進而前

也○歲越也越故限也唐虞曰載載生物也殷

曰祀祀巳也新氣升故氣巳也廣雅青龍天一

太陰太歲也○天地辟設人皇以來至魯哀公

十有四年積二百七十六萬歲分為十紀曰九

頭五龍提提合雄建通序命脩輩因提禪通流

記記帝王世記自天地闢設人皇以來迄魏咸

熙二年凡二百七十二年積二百七十六萬

七百四十九頭至十流記○歲遂也○齡齒稔糝

其季也月陽

爾雅月在甲曰畢在乙曰橘在丙曰脩在丁曰

圍在戊曰厲在己曰則在庚曰室在辛曰塞在

壬曰終在癸曰極○室知乙切

月名

爾雅正月為陬離騷云攝提二月為如三月為

病四月為余五月為臯六月為且七月為相八

月為壯九月為玄國語云至於玄月是也○病

十月為陽純陰用事嫌於十一月為辜十二月

為涂皆月之別名自歲陽至此其事義皆疏

畧曰此辨以日配月之名也設若正月得甲則

曰畢陬二月得乙則曰橘如三月得丙則曰脩

竊四月得丁則曰圍余五月得戊則曰厲阜六月得己則曰則且七月得庚則曰室相八月得辛則曰塞壯九月得壬則曰終玄十月得癸則曰極陽十一月得甲則曰畢辜十二月得乙則曰橘涂周而復始史記月名畢聚也十月純陰用事而名陽月者君子愛陽而惡陰故以陽名之無陽而得陽名以分陰分陽迭用柔剛十二月之消息見其用事耳其實陰陽有常詩緯曰陽主西仲陰生戊仲是十月中兼有陰陽也四

月莠萋靡草死豈無陰乎明陰陽常兼有也詩小雅日月陽止是也歲陽月陽月名李巡孫炎各有其說皆構虛不經疑事無質故郭氏闕而不論總注張萱曰十支名義先儒鮮能詳之余嘗閱婆羅門字書有以數字音一字者豈上古文字未立故攝提格三字也而為寅單闕兩字也而為卯乎然今婆羅門所譯字皆方俗語殊無意義爾雅之歲陽歲名月陽月名不可謂盡無意義也一說太歲在甲曰闕

鳥割於逢闕者

抑也揚爲陽抑爲陰也又一說已我也陰之逢
已太歲之事也若甲則陰衰矣或逢我焉於義
終不可通若在丙曰柔兆而在丁則曰強圉豈
以柔陰也不可長丙旣兆之而丁宜圉之耶猶
之在庚曰上章庚續也續則舊矣宜新之故在
辛曰重光非新乎在壬曰玄默默者玄之轉也
故默爲陰而玄則陰陽戰焉至於癸則陽之昭
自是也故曰昭陽莊子謂胞有重閭其斯之謂
與太歲在寅曰提提格太歲君也人生於寅此

正人人君新用事而正始之時也若倒特大阿

豈提提格之義乎一說單

丹蟬善音蓋也

三見闕則四

陽生而陰畢矣故在卯曰單闕少進焉亢矣執
徐李巡云執螫也徐舒也言螫物皆敷舒而出
也一至於亢則執而徐焉可也故在辰曰執徐
物已盛矣其兆已如此矣揚子曰斗一南而萬
物虛此在巳謂之大荒落乎在午曰敦者敦而
進之也在亥曰大淵獻一說釋言獻聖也亥北
方而淵者其聖之所乎在子曰困敦易曰勞乎

坎困^敦之時也余謂困敦疑卽混沌之義在丑

曰赤奮若者一說相彼繻夏發於玄冬謂之赤

奮以此余謂若者不減不增之謂禹十年九潦

而水不為加益湯八年七旱而崖弗為加損故

曰北海若卽竺乾氏謂之如耳旃蒙著直魚直

遲慮四切又作祝雍一作癰屠維涖灘或作擲救且大

作噩或作罽漢書作閼漢書掩茂協洽未詳若月

陽在甲為畢一說豈畢之乎在乙為橘橘適也

適古述字豈述之乎在丙為修修之而已終屬

強解在下為圍義與上同一說強圍矣亦惟強

者乃見圍焉庚者更也更則宜通矣然月陰也

為臣象臣宜守不宜更更則災及其身故曰窒

辛者新也亦曰塞者猶之不宜更乎在壬曰終

在癸曰極終也極也亦皆非月所宜有也月之

名二月為如故三月為竊或作竊又字柄况竊

者卧驚之病也一說以仲為如仲中也如自如

也彼季則過矣非昧與莊子曰是非其昧耶以

此四月為余餘舒余或作舒余者舒也萬物生

枝葉也故曰舒故除从余不余何除焉一說言
陽將除而陰將乘也於義亦通五月為臯或作高
臯告也又亟也陰始進矣常情以為緩君子見
微每致意焉坤之初六履霜堅冰至姤之初六
羸豕孚蹢躅當其時安有水與豕耶告之如此
欲人知亟焉耳六月為且且古徂字言暑則徂
矣禦寒者勉旃七月為相豈寒與暑相耶八月
為壯則四陰生而小者壯矣大者何以處焉至
於九月為玄者蓋戰則有玄有黃今言玄不言

戰也春秋傳不言戰為尊者諱也惟十月則陽
或作霧盛矣易故稱龍以此按此皆月之陰也不
言陰而言名惡言陰也且名亦陰也先儒謂夕
者物之成數故名从夕以此
廣雅甲乙為幹幹者日之神也寅卯為枝枝者
月之靈也甲剛乙柔丙剛丁柔戊剛己柔庚剛
辛柔壬剛癸柔○甲齊乙東夷丙楚丁南夷戊
魏己韓庚奏辛西夷壬衛癸北狄子周丑狄寅
楚卯鄭辰晉己衛午秦末宋申齊酉魯戌趙亥

燕釋名日實也光明盛實也○月缺也滿則缺也○光晃也晃晃然也亦言廣也所照廣遠也○景境也明所照處有境限也○晷規也如規畫也○珥氣在日兩旁之名也珥耳也言似人耳之在面旁也○日月虧日食稍稍侵虧如蟲食草木葉也○晦灰也火灰為灰月光盡似之也○朔蘇也月死復蘇生也○弦月半之名也其形一旁曲一旁直若張弓施弦也○望月滿之名也月大十六日小十五日日在東月在西

遙相望也○昏損也陽精損滅也○晨伸也且而日光復伸見也廣雅朱明曜靈東君日也夜光謂之月○月闕也○晷柱影也○夜暮也○朔蘇也

方言躔歷行也躔猶日運為躔月運為逡行也猶

○躔度展逡逡循也廣雅立春春分東從青道

二出黃道東交於房二度中立夏夏至南從赤道二出黃道南交於七星四度中立秋秋分西從白道二出黃道西交於胃十二度中立冬冬

至北從黑道二出黃道北交於虛二度中四季
之月還從黃道此月行之九道也

爾雅南風謂之凱風詩曰南風自南東風謂之谷風詩云

北風謂之涼風詩云北風其涼西風謂之泰風詩曰

焚輪謂之頽風頽風從上下切扶搖謂之猋風暴

從下上切○風與火為庀庀庀熾盛之貌廻風為

飄施風也○日出而風為暴詩云終暴風而雨土

為霾詩曰霾風且預陰而風為曠詩曰曠於計切

天氣下地不應曰霽言蒙昧○地氣發天不應

曰霧霧謂之晦言晦蜚蜚謂之雩蜚蜚虹也

為美人虹江東呼雩○蜚蜚為挈貳見離騷挈

貳其別名見尸奔日為蔽雲即暈氣五彩覆疾

雷為霆霓雷之急擊者謂霹靂雨霓為霄雪詩曰

雨雪先集維霓冰雪雜下暴雨謂之凍今江東

者謂之霄雪○霓醉見切暴雨謂之凍呼夏月

凍雨為凍雨離騷云凍音東西之東小雨謂

之霖霖詩曰霖益之以霖木久雨謂之淫左傳曰天

淫謂之霖雨自上為霖濟謂之霽今南陽人呼雨

齊霽祖
計切

○疏畧曰凱樂也南風長養萬物喜樂
故曰凱風谷之言穀穀生也谷風者生長之風
也涼風北方寒涼之風也泰風者西風成物物
豐泰也頽下也暴風從上而下故曰頽孫炎云
迴風從上下也若暴風從下升上則曰姦姦上
也孫炎亦云迴風也庀者風自火出火因風熾
而有風也暴者毛傳暴疾也陰雲不興而大
風暴起也霾者大風揚塵土從上而下也曠者
雲風曠日光也天氣下地不應為霽霽聲近蒙

蒙闇也晦晦冥也霜露之氣散相亂也是地氣
發而上天不應則為氛霧故曰晦也虹者陰陽
交會之氣純陰純陽則虹不見若雲薄漏日日
照雨滴則虹生虹雙出色鮮盛者為雄雄曰虹
闇者為雌雌曰蜺又名挈貳蟠與蛩音義同說
文霓屈虹青赤或白色陰氣也暈氣詳周禮春
官眡侵掌十輝之法輝謂日光炁是也霆者雷
餘聲也鈴鈴所以捷出萬物又云震霹靂俗字
也霄即消也將大雨雪始必微溫雪自上下遇

溫氣而搏謂之霰案大戴禮曾子云陽之專氣
為霰陰之專氣為雹盛陽之氣在雨水則溫暖
為陰氣薄而脅之不相入則搏為雹也盛陰之
氣在雨水則凝滯而為雪陽氣薄而脅之不相
入則消散而下因水而為雹是霰由陽氣所薄
而為之霰霰音義同暴雨驟雨也霰霰李廵云
冰雪俱下案上有暴雨下有久雨中間無雪事
而云冰雪俱下妄矣淫過也久雨過多害於五
稼故曰淫濟止也是霽濟通也○張萱曰風動

物也風動則火生一說雖勝而還可也兵家言

凱凱凱風或作凱還以此谷風者生物之風也一說

物生則動搖而谷神死矣東風所以為俗乎北

風謂之涼古作颯風者一說凡雪寒而或霽和則

未也暴而或霽霽則未也故詩風則後其喙而

凜則後其霏也西風謂之泰風者一說凱風則

此嘗怒矣至此而為凱涼風前此嘗厚矣至是

而為涼凱風言其情涼風言其德谷風言所出

之墟而泰風言所交之會也風而生火未有不

墮故林輪曰頽字林焱作金也木搖字林之而金

扶字林焉故扶搖曰焱風庀或作焱徒昆二切者樓

墻戰地風火相乘有不戰者乎若火一而已則

未有不遷而回者故迴風為飄日出不宜風今

風矣故謂之暴一說平且之氣於義未安土隨

風而下所以為埋記曰土及其宅蜡氏掌除飢

以此故陰矣又風焉有動而已能有光明之事

乎故曰曠又曰霄曰霧同霧夫霄猶可言霧不可

言也且霧未有不悔者也故曰晦氓之詩是已

蟬或作為霄或借為考夫霄以祈雨也

謂之霄是雨與不雨猶未定也故詩曰莫之敢

指若崇朝其雨則指之矣蟬工弄古又曰虹巷俗呼

緜青繫而成虹淫氣也一深謂之紅亦讀如緜以

此又五兮五虹之雌也名契亦作貳者雌而

如此未有不貳者也霧謂之晦亦以此雲奔它

物不得為蔽至於奔日乃稱蔽耳噫雲能奔日

雲之黨類厚矣乎鄭樵云虹蜺朝見西暮見東

日中則見天中故暈氣奔日曰敞雲也霆能挺

出萬物而謂之電電倪也一說怒之疾者易竭

電為雷之餘聲非怒之倪乎齊語雨電本作霰

為霄先音雪之先見者亦作消然見覲曰消非消

雪也暴雨一說有東而已不能入土能入土者

其惟徐而不暴乎霰亡革亡切入其脉霰沫土而

已此小雨也雨之久為淫亦為霖霖林也林必

有所蔽矣有所蔽必不能自止故無節之淫即

有蔽之霖也霽者晴也晴精也或謂之旻此水

在火上濟而止情不宜如是乎釋名霜喪也其

氣慘毒物皆喪也○露慮也覆慮物也○雪綏

也水下遇寒氣而凝綏綏然也○霰星也冰雪

相搏如星而散也○霖霖小雨也言裁霖歷霑

漬如人沐頭惟及其上枝而根不濡也○雲猶

云云衆盛意也又言運也運行也○雷碾也如

轉物有所碾雷之聲也○電殄也乍見則殄滅

也○震戰也所擊輒破若攻戰也又曰辟歷辟

折也所歷皆破折也○雹砲也其所中物皆摧

折如人所盛咆也○虹攻也純陽攻陰氣也又

廣雅風師謂之飛廉雨師謂之萍蒲形翳雲師謂

之豐隆日御謂之羲和月御謂之望舒○山神

謂之离支勅河伯謂之馮夷江神謂之奇相物神

謂之鬼土神謂之犢墳羊水神謂之罔兩木神

謂之畢方火神謂之游光金神謂之清明

廣雅赤霄濛孔莫頊孔乎朝霞正陽渝隄朗乎灋

乎列缺倒景此常氣也

爾雅壽星角亢也數起角亢列宿之長天根氏

也角亢下繫於氐若水天駟房也龍為天馬故

辰大火心也在中斫木謂之津即漢津也箕

斗之間漢津也箕龍尾斗南斗星紀斗牽牛也

牽牛斗者日月五星之玄枵虛也虛在正北北

言耗耗亦虛意顯頊之虛虛也顯頊水德位在

北陸虛也虛星之名凡營室謂之定定正也

皆以營室之中為娥觜之口營室東壁也營室

正○定多倭反娥觜之口營室東壁也營室

星四方似口因名云降婁奎婁也名降○降戶

江大梁昴也西陸昴也昴西方之宿濁謂之畢

掩兔之畢或呼為味謂之柳味朱鳥之名柳鶉

火也鶉鳥名火北極謂之北辰北極天之中心何

鼓謂之牽牛今荆楚人呼牽生星為擔明星謂

之君明太白星也晨見東方君明君音啓彗星為欃

槍亦謂之欃初銜切槍初庚切奔星為彗彗音流

切約音藥○疏畧曰周禮保章氏以星土辨九

州之地所封域皆有分星以觀妖祥但其書

亡矣堪輿雖有郡國所入度非古數也星紀吳

越也玄枵齊也媧訾衛也降婁魯也大梁趙也

實沈晉也鶉尾秦也鶉火周也鶉尾楚也壽星

鄭也大火宋也析木燕也漢書律歷志東方角

亢氐房心尾箕北方斗牛女虛危室壁西方奎

婁胃昂畢觜參南方井鬼柳星張翼軫宿凡二

十八此經所釋次惟十七者以爾雅之作以釋

六藝六藝所不載則闕焉天文志東宮倉龍左

角理右角將大角者天王帝坐廷亢主宗廟是

也房為天府亦曰天駟析木之津箕斗之次名

也孫炎云析別水木蓋箕在東方木位斗在北
方水位分析水木以箕星爲隔隔河須津梁以
渡故謂此次爲析木之津也不言析水而言析
木者此次自南而盡北故依此次而名析木也
郭云箕龍尾斗南斗天漢之津梁以四方皆有
七宿各成一形東南成龍形西方成虎形皆南
首而北尾南方成鳥形北方成龜形皆西首而
東尾箕在倉龍之末故云龍尾斗至南方卽見
故云南斗也案經典但有析木之津無析木謂

之津今定本有謂字因註云卽漢津也誤矣枵
耗名也玄枵北方三次以玄枵爲中玄枵次有
三宿又虛在其中以水位在北顛項居之故謂
玄枵虛星爲顛項之虛也南陸北陸孫炎云陸
中也謂北方之宿虛爲中也杜預云陸道也爲
中爲道皆無正訓各以意耳定星昏中而正於
是可以營制宮室故曰營室娵訾室壁之次也
壁居南則在室東孫炎云娵訾之歎則口開方
由營室與東壁相成故得正四方也降婁降下

也奎爲溝瀆故稱降天志文志奎曰封豨爲溝瀆
是也旄頭胡星也畢西方之宿小雅有抹天畢
毛傳抹畢貌畢掩兔者饋食禮宗人執畢則祭
器二者皆象畢星爲之但掩兔之畢施網爲異
爾柳南方宿有七共爲朱鳥形鷄卽朱鳥柳朱
鳥口也故名味極中也居天之中人望之在北
故名北極辰時也斗杓所建以正四時故名北
辰孫炎云何鼓之旗十二星在牽牛北天文志
牽牛爲犧牲其北何鼓何鼓大星上將左左將

右右將是何鼓牽牛二星也此云一星未知同
異太白出西方高三舍启明出東方亦高三舍
郭云一星小雅東有启明西有長庚不知是何
星或以東西異名如郭說或以二者皆別星未
能審也天文志歲星羸而東南石氏見彗星甘
氏不出三月廼生彗本類星末類彗長二丈羸
東北石氏見覺星甘氏不出三月乃生天棓本
類星末銳長四尺縮西南石氏見攬雲如牛甘
氏不出三月廼生天槍左右銳長數丈縮西北

石氏見捨雲如馬石氏不出三月廼生天攬本
類星未銳長教丈石氏攬捨梧彗異狀其殃一
也左傳申須曰彗所以除舊布新也妖變之星
非常所有故言字又言彗也○張萱曰二十八
宿皆起於角亢而角亢又下繫於氐氐天根也
物之無根者必不壽此角所以爲壽星乎老子
曰谷神不死以此故天根見而水涸矣本見而
草本節解矣本卽天根一說荷之本曰菴以其
無見之爾四馬爲駟房第四星也辰龍也日月

之會是謂辰明而在上四時之候皆主焉夫日
月者君臣也君臣會遇可謂辰矣故失時而不
遇者曰不辰然大辰又大火之次也火明而通
非大辰而何然火得木乃能明通故折星歷木切
又謂之津者津河也河貫箕斗之間一說若今
江河兩岸有步焉荀子曰江出岷山之口可以
濫觴及其至江之津不放舟不避風不可涉也
牽牛力本以應織女婺女襲近而不有躬者也
故地氣發而天不下應亦曰霧玄枵者真而空

也真空者非有非無然則虛者豈空而已乎北
陸者日所行之陸也津者日所涉之津然日實
也所行為虛是實者豈實而已乎營室者營其
室也必使正焉匪定胡正故曰定或作題詩定之
方中是已若揆焉則猶待於度矣非定矣歟觜
之口一說口水所出也春秋傳衛顓頊之虛其
星為大水然所謂大水以有本故也若奎為溝
瀆則有降胡江江而已彼山川出雲者升也故
覆盆一名萑為其水之覆與夫昂音卯或東也

西陸亦謂之昂四星其亦易位乎畢何以濁一
說畢掩也有所掩故濁若清則能察而無所掩
矣五蟲惟鳥能鳩其類羽鳥之羽也謂之柳者
鄭康成曰柳聚也以味猪寃切或作者朱鳥之
喙也故柳亦曰鶉火鶉朱鳥也北辰大中至正
物皆北面焉故曰北極牽牛曰何與荷同任也
鼓一說彼勞力而耕矣故荷鼓而樂之是逸樂
在後之名也明星曰啓明者既啓日之明於前
又庚日之明於後故東西皆見書胤子朱啓明

豈將使續免乎慧

為恤遂似醉似銳
三切亦作筆
攬
初銜仕
切

槍詳天文書約

薄博步角約又音握又奔星者
皮約三切約於詔切

流星也余按此釋十二辰所次不應獨遺實沈

鷓首鷓尾豈簡編之闕耶○釋名曜耀也光明

照耀也○星散也列位布散也○宿宿也星各

止宿其處也○彗星光梢似彗也○孛蒲沒星

星旁氣孛孛然也○筆星星氣有一枝末銳似

筆也○流星星轉行如流水也廣雅斗牽牛類

女吳虛危齊營室東壁衛奎婁魯胃昂畢趙觜

參魏東井輿鬼秦柳七星張周翼軫楚北斗七

星一為樞二為旋三為機四為權五為衡六為

開陽七為搖光樞為雍州施為冀州機為青兗

州權為徐揚州衡為荊州開陽為梁州搖光為

豫州○歲星謂之重星或謂之應星木宿營惑

謂之罰星或謂之執法火宿鎮星謂之地戾土宿

也太白謂之長庚或謂之太囂晨見東方為啓
明昏見西方為

長庚金星也辰星謂之鈎星免星或謂之鈎星大角

謂之棟星天宮謂之參旗紫宮參伐謂之大辰

太微房謂之明堂頽女謂之婺女參謂之實沉
昂謂之旄頭東井謂之鶉首張謂之鶉尾軫謂
之鳥拏營室謂之豕韋北辰謂之大堂天淵謂
之紐茲妃星謂之大堂天淵謂之三淵軒轅謂
之路寢輿鬼謂之天廟○天河謂之天漢○日
月五星行黃道始營室東壁奎婁胃之陽入昴
畢間行觜鱈參之陰度東井輿鬼行柳七星張
翼軫之陰入角間貫氏房出心尾箕之陰入斗
牽牛間行須女虛危之陽復至營室

祭名

爾雅春祭曰祠祠之言食夏祭曰禘新菜可灼秋祭曰嘗穀新
冬祭曰葵進品也祭天曰燔柴既祭積薪燒之○燔音煩
祭地曰瘞瘞既祭埋藏之祭山曰瘞縣或瘞或縣置於山或縣置於海
祭川曰浮沉投祭水中或浮或沉祭星曰布布散於地祭風曰磔今俗當風大道中磔狗
是禴是禡師祭也師出征伐類于上帝禡禡
既伯既禱馬祭也伯祭馬力必先祖也將先用禘大祭
也○五年一大祭釋又祭也釋之明祭周曰釋春秋

經曰士商曰彤書曰高夏曰復昨未見義所出

○疏畧曰殷以上禘蒸嘗周公去夏禘之名

以春禴當之更名春曰祠故禘祫志春曰禴夏

曰禘秋曰嘗冬曰蒸祫為大祭於夏於秋於冬

周公制禮乃改夏為禴禘又為大祭祭義註曰

周以禘為殷祭更名春曰祠是祠禴嘗蒸之名

周公制禮之所改也但詩禴祠蒸嘗于公先王

此文王之詩易亦曰不如西鄰之禴祭鄭注為

夏祭之名則文王時已改言周公者據制禮大

定言之耳祭法燔柴於泰壇祭天也瘞埋於泰

圻祭地也大祭伯以禋祀祀昊天上帝以實柴

祀日月星辰以禋燎祀司中司命觀師雨師禋

之言煙周人尚臭煙氣之臭聞者禋積也詩曰

芄芄棫樸薪之禋之三祀皆積柴實牲體焉或

有玉帛燔燎而升煙所以報陽也故祭天曰燔

柴也祭神州地祇於北郊瘞繪埋牲或玉故祭

地曰瘞埋也大宗伯以蕤沉祭山林川澤鄭註

祭山林曰埋廋謂埋藏之縣者縣其牲幣於山

林中也祭川澤曰浮沉者順其性之含藏也亦
名曰沉布者李巡云以祭布露地孫炎云既祭
布散於地似星布列也磔者披磔牲體象風之
散物也禩祭天也以事類祭之如在南方就南
郊祭之春官肆師註禩禮於郊祀而爲之禩之
所祭其神不明一曰蚩尤或曰黃帝禩周禮作
貉貉又或謂貊杜子春云貉兵祭也祭造兵爲
軍法者貉之言百祭祀此神未獲百倍也毛傳
伯馬祖也伯之言長馬祖始是長也周禮註馬

祖天駟房也龍爲天馬故房四星謂之大駟馬
國之大用王者重之將用馬力必先爲之禱其
祖禱禱獲也故夏官校人春祭馬祖夏祭先牧
始養馬者秋祭馬社始乘馬者冬祭馬步神爲
災害馬者四時各有所祭如將用馬則又用彼
禮以禱之也經傳稱禘非一其義各殊禘諦也
言使昭穆之次審諦而不亂也祭天謂之禘者
亦言審諦典禮也但此禘非祭天者以下文釋
又祭也乃宗廟之祭耳釋復祭之名也公羊傳

繹祭之明日也穀梁傳繹祭之且日享賓也天子諸侯謂之為繹大夫謂之賓尸與祭同日是繹與賓尸事不同矣詩頌絲衣序繹賓尸者繹祭之禮主為賓事此尸但天子諸侯禮大異日為之別為立名謂之為繹言其尋繹昨日卿大夫禮小同日為之不別立名直指其事謂之賓尸耳是繹者祭之名賓尸者祭之事也周名繹即商之彤夏之復昨孫炎云彤者相尋不絕之意復昨無所考或云昨祭肉也以祭之且日復

陳祭肉以賓尸也未知然否張壹曰祠如字或音

祀禘本作禘皆詳三禮燔柴說文作柴記曰氣如

白虹天也然則祀天求神雖自煙始蓋亦象魂

氣之升焉瘞於例於葬者其陰為野土之說乎

縣以有系也廢本作度又作鼓以有着也一說

浮者汎揚沉者淪溺亦死生之說耳星者光耀

布於天故祭者亦布散於地以象之傳曰風之

刀可以解體故鬻辜以祭四海百物所以謂之

磔也類一作類王安石曰以我為類而類焉禡者

以彼為可罵而後罵之也其說鑿矣既伯一說

若魯僖公是類若文王蓋既伯在我既禱說文作禱

禱彼也故是類在我是禱禱彼也伯者以我為

能主之類者以為不忝焉耳此亦尊信王氏者

也郊禘亦詳三禮謂之大祭故禘常在郊上繹

本作禘禘字尋也尋復也故夏曰復非亦作祚祚祭

通又作祚尋昨日之昨也彤乃文飾之名謂

之彤者豈其祭之物皆文飾乎是南亦尚文矣

一說詩良耜言祭社稷則絲衣固靈星之祠也

社稷言祈言報靈星言繹以此廣雅圓丘大壇祭

天也方澤大坎祭地也大昭祭四時也坎壇祭

寒暑也王宮祭日也夜明祭月也幽滎祭星也

雩滎祭水旱也四坎壇祭四方也廟祧壇場鬼

祭先祖也○禘士駕禮曹祫七外稅稅禴力侯臘

祫呼禴計餼和裸古與較步彙彙禋布禘庚禴陵又登禴

梅禴他禴雙子咲禴古養望禴巨禴衣禴禴禴倒禴

禴祭也臘索也夏曰清祀殷曰嘉平周曰大禘

秦曰臘天子祭以鬯諸侯以薰卿大夫以苾蘭

士以蕭庶人艾禮曹祐也

講武講武

爾雅春獵為蒐搜索取不任夏獵為苗為苗稼除害

秋獵為獮獮息殺氣也切冬獵為狩所得獸取之無

又宵田為獠管子曰獠獵畢弋今江東亦呼獵

獠音火田為狩獵放火燒草乃立冢土戎醜攸行

冢土大社起大事動大衆必先有事乎社而後

出謂之宜有事祭也周宮振旅闐闐振旅整衆

音聲田闐出為治兵尚威武也切賤在前入為振

旅及尊卑也尊老在前疏畧曰周禮大司馬

職與此同鄭玄解苗田與此小異言擇取不孕

任者若治苗去不秀實者公羊傳春曰苗秋曰

蒐冬曰狩三名既與禮異又復夏時不田穀梁

傳春田夏苗秋蒐冬狩又皆與禮異白虎通王

者諸侯所以田獵上以共宗廟下以簡集士衆

也春田者春歲之本舉本名而言之夏苗者擇

其懷任秋蒐者蒐索肥壯冬狩者守地取之總

名為田為田除害也案苗非懷任之名何云擇

去懷任秋獸盡皆不瘦何云取肥其義舛矣先
儒皆依周禮左傳爾雅雖復春獵獲則取之不
能擇取不孕夏獵所取無多不能爲苗除害爲
因時異而變文耳獵者捷取之名也火田放火
燒草守其下風周禮羅氏蜡則作羅襦襦細密
之羅此時蟄者畢矣可以羅網圍取禽今俗放
火張羅其遺教也豕喆爲大戎亦大也醜衆也
大事兵也有事祭也兵凶戰危慮有負敗祭之
以求其福宜故謂之宜也振止也征伐之時出

軍至對陳用治兵禮戰止至還歸用振旅法名
異而禮同也周禮左傳穀梁皆同公羊治兵曰
祠兵○張萱曰一說蒐而殺之仁矣蓋爲祀事
不得已也苗爲田事亦不得已也故曰兵者先
王不得已而用之秋殺之時也獮王用羅張獸
說文从繭亦殺也或作襦亦音鮮則雖殺
亦鮮耳記曰戰不出頃田不出防不逐奔走古
之道也狩主用徒設驅逆之車於四時之田爲
盛一說狩守而殺之然殺亦以守是亦不得已

也大王去邠蓋避是乎昆蟲未蟄不以火田火
田冬事也故亦曰狩若燎或作者一說卽而然
之愧於守矣冢土大社也詩美大王之社爲大
社則以文王之興由大王也孟子曰義路也宜
之謂義一說攸行卽攸宜義者宜也禮春行羔
豚行作宜以此故告社謂之宜伐國者仁不與
焉於社告爲宜耳故曰行一不義殺不辜而
得天下不爲也然師雖仗義而師役日罷未有
不耗者振旅闐闐於是爲美矣然入而旅尚振
則以不墮歸故也大閱孤卿建壇大夫士建物
治兵師都載壇鄉遂載物百官則載旗非尚威
武乎廣雅王者以四時畋以奉宗廟因簡戎事
刈草爲防于欺而射之不題禽不境車遇不捷
草越防不追天子取三十馬一爲乾桓二爲賓
客三曰充君之庖其餘以與士

旌旂

邢昺曰旌旂者凡旗之名雖異旌旂
爲之總稱故以此題之案祭名講武
旌旗俱非天類而亦在此者以皆王
者大事又祭名則天曰燔柴講武則

類於上帝旂斝則日月為常
他篇不可攝故繫之釋天也

爾雅素錦綢杠以白地錦鞞為江纁帛繆也繆帛絳

旒所著素陞龍千繆畫白龍於練旒九練

音歟繆音衫練飾以組用綦組飾維以縷用朱縷維連持之

也曰六人維王之太常是也緇廣充幅長尋曰旒帛全幅繼旒

曰旒帛續旒末為燕注旒首曰旌載旒如竿頭

有右鈴曰旂縣鈴於竿頭錯革鳥曰旗此謂合

毛置之竿頭即禮因章曰旃以帛練為旃因其

記云載鴻及鳴鳶○張萱曰自素錦綢杠至維以縷皆旂

制也綢鞞也杠竿也陞上也言先以白地錦鞞

旂之竿隨以纁帛著於白地錦為繆畫白龍於

繆令上向復練絳帛為旒九著於繆飾旒之邊

用綦組以朱縷維持其旒使不曳地也夏官節

服氏註維之以縷王旌十二旒兩兩以縷綴連

旁三人持之是六人也緇黑色也旒牛尾也孫

炎云析五采羽注旒上其下亦有旒繆是竿之

首有旒有羽也交龍者一升一降相交又縣鈴

於竿諸侯所建也孫炎云錯置也革急也畫急

也其貌幡幡也廣雅全羽曰旒析羽曰旌熊虎
曰旗天子杠高九仞諸侯七仞大夫五仞天子
十二旒至地諸侯九旒至軫卿大夫七旒至軾
士三旒至肩張萱曰凡杠皆綢者杠以建立
綢以拂而藏之也龍旂青故以素錦綢杠纁帛
繆本作襪又焉是凡旗皆以相剋者綢之而以
相生之色參之也龍有升降升白龍於繆則青
龍之降可知已練鍊也旒流也故亦作流一說
練矣雖流可也孔子從心其在六十之後乎不

鍊而流踰矩矣故旒飾組組阻也流而阻飾之
尚節也若維之道則不一而足故以縷乎旒有
正而無繆旗身尚短旒尚少故也自熊旗以上
皆以繆參之鄭氏謂九旗之帛皆用絳余按旒
用黑者旒北方也則旂青旗赤旗白可知已繼
旒曰旒者凡兵事旒兆焉旒亦北方也故繼之
詩胡不旒旒問不旒也一說問不旒則士有死
志矣注毛之首為旒又作首而知愛尾焉尚矣
鈴令也鈴以令物一說和鈴央央央中也若

變雍雍則和而已旂旒央央亦中也若旛
旒有翩則偏而已旃因章焉仁也然旃者至信
無文物裸而撰德焉謂之因章以此凡旌旗之
字皆从於於音偃說文旌旗得風而靡故謂之
偃

皇明萬曆歲乙巳夏四月鐫於金臺之清真館
男元炆
元瑩同校

彙雅前集卷之十二

明古循張益編

南海梁有年訂

釋地

邢昺曰白虎通地者易也言養萬物懷任
交易變化含吐應節也禮統地施也諦也
應變施化審
諦不誤也

九州

爾雅兩河間曰冀州

自東河河南曰豫州
自西河

漢河西曰雒州

自西河至
漢南曰荊州
自漢

南至衡山之陽江南曰揚州自江南濟河間曰兗州自河

東至濟自濟東至海東曰徐州自濟子禮切燕曰幽州自易

北齊曰營州自岱東至海○疏畧曰周禮職方

氏河內曰冀州禹貢不說境界以餘州所至即

可知言東河西河南河者皆據帝都冀州而言

明東河之西西河之東南河之北是冀州之境

也若禹貢導河自積石龍門南流謂之西河至

于華陰折而東經底柱孟津過洛汭皆東流謂

之南河至于大伾折而北流過降水至于大陸

又北播為九河同為逆河入于海謂之東河此

惟云兩河者從可知也豫州職方同禹貢荆河

惟豫州者西南至荆山北距河水以其荆山在

荆州漢水所經故文不同其實一也酈元水經

黑水出張掖雞山南流至燉煌過三危山南流

入于南海是雍州東據龍門河西距黑水也周

禮正南曰荆州禹貢荆州及衡陽惟荆州是北據

荆山南至漢水也周禮東南曰揚州禹貢淮海

惟揚州是揚州之境跨江北至淮此云江南者

舉遠大而言也周禮河東曰兗州禹貢濟河惟
兗州跨濟而過東南越濟水西北至東河也禹
貢海岱及淮惟徐州東至海北至岱南及淮也
周禮東北曰幽州禹貢其地合於冀州地理志
涿郡故安縣閿鄉易水所出東至范入濡從此
易水至於北狄幽州之境也營州卽青州也博
物志營與青同周禮正東曰青州禹貢海岱惟
青州東北據海西南距岱也太康地記東方少
陽其色青其氣清歲之首事之始故曰青也李

廵云兩河間其氣清厥性相近故曰冀冀近也
河南其氣著密厥性安舒故曰豫豫舒也河西
其氣蔽雍厥性急凶故曰雍雍壅也兼得梁州
之地西北之位陽所不及陰壅也漢南其氣燥
剛稟性强梁故曰荆荆強也江南其氣燥勁厥
性輕揚太康地記云以揚州漸太陽位天氣奮
揚履正合文故取名焉濟河間其氣專質厥性
信謙故曰兗兗信也淮海間其氣寬舒稟性安
徐故曰徐徐舒也燕其氣深要厥性剝疾故曰

幽幽要也營義未詳九爾雅禹貢周禮互異
禹別九州有^青徐梁而無幽并營是夏制也周
禮有青并幽而無徐梁營是周制也爾雅有徐
幽營而無青梁并故疑爲殷制耳釋名青州在
東取物生而青也州注也郡國所注仰也○徐
州徐舒也土氣舒緩也○揚州州界多水水波
揚也○荊州取名於荆山也必取荆爲名者荆
警也南蠻數爲寇逆其民有道後服無道先疆
常警備之也○豫州地在九州之中京師東都

所在常安豫也○涼州西方所在寒涼也○雍
州在四山之內雍翳也○并州曰土無也其州
或并或設故因以爲名也○幽州在北幽昧之
地也○冀州亦取地以爲名也其地有險有易
帝王所都亂則冀治弱則冀疆荒則冀豐也○
兗州取兗水以爲名也○司州司隸校尉所主
也○益州益阨也所在之地險阨也○古有營
州齊衛之地於天文屬營室取其名也○燕宛
也北方沙漠平廣此地在涿鹿山南宛宛然以

爲國都也○宋送也地接淮泗而東南傾以爲
殷後若云滓穢所在送使隨流東入海也○鄭
町也其地多平町町然也○楚辛也其地變多
而人性急數有戰爭相爭相害辛楚之禍也○
周地在岐山之南其山四周也○秦津也其地
沃衍有津潤也○晉進也其土在北有事於中
國則進而南也又取晉水以爲名其水迅進也
○趙朝也本小邑朝事於大國也○魯魯鈍也
國多山水民性樸魯也○衛衛也旣滅殷立武
庚爲殷後三監以守衛之也○齊齊也地在渤
海之南勃齊之中也○吳虞也太伯讓位而不
就歸封之於此虞其志也○越夷蠻之國也度
越禮義無所拘也此十三國上應列宿各以其
地及於事宜制此名也至秦改諸侯置郡縣隨
其所在山川土形而立其名漢就而因之也○
河南在河之南也○河內河水從岐山而南從
雷首而東從譚首而北郡在其內也○河東在
河水東也○河西在河水西也○上黨黨所也

在山上其所最高故曰上也○潁川因潁水爲名也○汝南在汝水南也○汝陰在汝水陰也○東郡南郡皆以京師方面言之也○北海海在其北也○西海海在其西也○南海在海南也宜言海南欲同四海名故言南海○東海海在其東也○濟南濟水在其南也○濟北濟水在其北也義亦如南海也○濟陰在濟水之陰也○南陽在國之南而地陽也凡若此類郡國之名取號於此則其餘可知也縣邑之名亦如

之○神農度四海內東西九十萬里南北八十一萬里帝堯所治九州地二千四百三十萬八千二百四頃其墾者九百一十萬八千二十四頃夏禹所治四海內地東西二萬八千里南北二萬六千里出水者八千里受水者八千里○釋名地者底也其體底下載萬物也亦言諦也五土所生莫不信諦也易謂之坤坤順也上順乾也○土吐也吐生萬物也○徐州貢土五色有青黃赤白黑也○土青曰黎似黎草色也○

土黃而細密曰埴埴膩也粘膩如脂之膩也○
土赤曰鼠肝似鼠肝色也○土白曰漂漂輕飛
散也○土黑曰盧盧然解散也

十藪

邢昺曰說文大澤也風俗通藪厚也存草木魚鼈所以厚養人也

爾雅魯有大野今高平鉅野縣是也晉有大陸今鉅鹿北

廣河澤是也秦有楊陁今在扶風汧縣宋有孟諸在今

梁國睢陽縣東北楚有雲夢今南郡華容縣東吳越之

間有具區今吳縣南太湖齊有海隅海濱燕有

昭余祁今太原鄆陵縣北九澤是也鄭有圃田今滎陽平輿縣西圃田澤

是也周有焦護今扶風池陽縣瓠中是也○疏畧曰禹貢大野

既瀦地理志大野澤在山陽鉅野縣北由縣旁

有大澤故名東晉時屬高平郡禹貢大陸既作

左傳魏獻子田於大陸卒於甯甯即脩武縣近

吳澤故杜預疑鉅鹿絕遠此田在汲郡吳澤計

此二澤相去遠甚亦得言大陸者以廣平曰陸

二澤皆廣而平故異所同名也周禮冀州其澤

藪曰楊陁鄭註未聞又雍州澤藪曰弦蒲鄭註

云在汧地理志汧吳山在西北有蒲谷鄉弦中
谷雍州藪也今云在汧是弦蒲卽楊陜矣周禮
青州藪曰望諸明都也禹貢導荷澤被孟潞左
傳亦作孟諸聲轉字異耳禹貢雲土夢作又周
禮荊州藪曰雲菁左傳江南之夢又曰雲中南
郡枝江縣西有雲夢城江夏寧陸縣東南亦有
夢城華容縣東西有巴丘湖或云卽江南之夢
也雲夢方九百里故跨江南北每處有名或稱
雲或稱夢菁卽夢也周禮揚州藪曰具區禹貢

震澤底_定今名太湖一澤三名也禹貢海濱廣
斥濱涯也鹵鹹地也東方謂之斥西方謂之鹵
海畔迴濶地皆斥鹵故云廣斥也周禮并州藪
曰昭余祈鄭云在鄆圃田一曰甫田焦護在岐
周小爾雅汪池也_{左傳尸諸周氏之注}○水之北謂之泖
澤之廣謂之衍釋名下而有水曰澤言潤澤也
○地不生物曰鹵鹵爐也如爐火處也廣雅湖
藪陂塘都眗_{古朗}斥澤埏_廷衍臯_{古豪}沼池也都野
孟豬彭蠡少原_原振澤渚毗_{符庚}沛_{孟妹}澤雷澤幽

都

八陵

邢昺曰大阜曰陵漢梁河墳雖非大阜以其絕大若陵故通謂之八陵也

爾雅東陵汎南陵息慎西陵威夷中陵朱滕北

陵西險鴈門是也○即鴈門山也陵莫大於加陵

今所在未聞梁莫大於溴梁○溴水名梁隄也墳莫大

於河墳墳大防○疏畧曰加陵以上其義及所在

皆不能考溴出河內軹縣東南至溫入河即春

秋之溴梁也墳大防也亦曰隄廣雅四隄大廻

曰陵總注張萱曰禹平水土畫為九州鄭玄云

舜以青州越海而分齊為營州冀州南北太遠

分衛為并州燕以北為幽新置三州又并舊為

十二州也或云九州堯舜以前已有之泮水為

災疆域復紊故至禹治水乃更經理之耳第未

知九州之名禹未治水之先亦相同否若爾雅

九州名義邢疏已詳獨闕營州蓋營州以營丘

為號也博物志營與青同青為事之始然則營

者其經營之義乎下釋丘之營丘其義又別一

說背水所出為兗書曰道沆水東流為濟泉源
為沆夫流去為濟一說濟則坎在上其背源遠
矣楊陜楊蒲也陜蒲所生之地或作紆非蒲可
為矢故楊陜又謂之弦蒲也孟諸一名望諸望
諸者瀦之望也雲夢或作蒙二貢二澤江北為
雲江南為夢具區者一說區以此為具云爾故
曰吾非至於子之門則殆也詩東有甫草甫大
也不以圃言而言甫其大天子乎一說戎狄鳥
窠獸伏或能自存焦護者大澤也而整居之可

謂不度矣鴈門一說鴈往來門焉

九府

邢昺曰府聚也財物之所藏故言此八方及中皆美物之所聚也

爾雅東方之美者有醫無閭之珣玕琪焉醫無閭山

名今在遠東珣玕琪玉屬○珣玕琪東南之美者有會稽之竹

箭焉會稽山名今在山陰縣南竹箭篠也○會古外稽古今及南方之美者

有梁山之犀象焉犀牛皮角象牙骨西方之美者有華

山之金石焉黃金磬石之屬西方之美者有霍山之多

珠玉焉霍山今在平陽永安縣東北珠如今雜珠而精好西北之美者

有崑崙虛之璆琳琅玕焉

璆琳美玉名琅玕狀如珠也山海經曰崑

崑崙有琅玕樹○崑崙切虛音墟

北方之美者有幽都之筋角

焉

幽都山名謂多野牛筋角

東北之美者有斥山之文皮焉

虎豹之屬皮有縶綵者○斥尺

中有岱岳與其五穀魚鹽生焉

言泰山有魚鹽之饒

疏畧曰地理志遼東郡無慮縣慮

音閭即醫巫閭周禮幽州鎮也珣美玉玕石以

王者琪亦玉也周禮揚州鎮曰會稽上有禹冢

禹井在山陰縣南篠竹之小者可為箭榦故曰

竹箭梁山莫詳所在礪石石之次玉者玉藻士

佩礪玟是也周禮冀州鎮曰霍山地理志河南

郡彘縣有霍大山在東周厲王所奔者漢順帝

改曰永安東晉時屬平陽郡崑崙之虛方八百

里高萬仞其上有三頭人琅玕樹詳海內西經

說文璆玉磬也琳美玉也幽都之山亦詳山海

北經岱泰山也廣雅瓊支瑾瑜昭華白玕衡璇

璜弁和璊璠垂棘碧璫藍田珠來瓊琬琰

璆音瑤唐璆璠渠赤瑕玉也○水精謂之石英

瑠璃珊瑚玳梅瑰回古夜光階侯階侯見虵傷治之後虵銜珠以

報虎魄金精璣珠也○蜀石磨而玟中碑車磔

渠碼馬碣道武夫珉昆瑀吾璿石瑊古威玳勒

珂石之次玉也

五方刑易曰言五方風氣殊異而生此怪物也

爾雅東方有比目魚焉不比不行其名謂之鰈

狀似牛脾鱗細紫黑色一眼兩片相合乃得行今水中所在有之江東又呼為王餘魚○鰈音

蝶南方有比翼鳥焉不比不飛其名謂之鶉鶉

似鳧青赤色一翼相得乃飛西方有比肩獸焉與邛邛岨

虛比為邛邛岨虛齧甘草即有難邛邛岨虛負

而走其名謂之蹇呂氏春秋曰北方有獸其名

則顛然則邛邛岨虛亦宜鼠後而兔前前高不

得取甘草故須蹇食之今馬門廣武縣夏屋山

中有獸形如兔而大相負共北方有比肩民焉

迭食而迭望此即羊體人各一目一鼻一孔一

驚中有枳首蛇焉岐頭蛇也或曰今江東呼兩

急此四方中國之異氣也疏畧曰鶉鶉謂

是切此四方中國之異氣也疏畧曰鶉鶉謂

相比也一名蠻蠻山海經崇吾山有之迭食迭

望之民迭更也謂一體取食則一體瞻望以備

驚急謂之比肩者以肩在上而顯也軹岐也約

髮弩弦皆以形名之也廣雅東方有魚焉如鯉

六足鳥尾其名曰鶖合古南方有鳥焉三首六目

六足三翼其名曰鷲必古西方有獸焉如

鹿曰尾馬足人手四角其名曰攬九縛如北方有

民焉九首蛇身其名曰相繇由中央有蛇焉人

面豺身鳥翼蛇行其名曰化蛇此五方之異物

也總注張萱曰珣又音峻又周書所謂夷王一

云器也琪亦作璣周禮王之皮弁會五采璣鄭

邢昺曰以有邑外謂之郊雖遠

爾雅邑外謂之郊郊外謂之牧牧外謂之野野

外謂之林林外謂之坰邑國都也假令百里之

里也○坰下溼曰隰大野曰平廣平曰原高平

曰陸大陸曰阜大阜曰陵大陵曰阿可食者曰

原可種穀陂者曰阪陂陀下者曰溼公羊傳曰

田一歲曰菑今江東呼初耕二歲曰新田詩曰

田新三歲曰畬易曰不菑畬○疏畧曰周禮四縣

為都四井為邑左傳有宗廟先君之主曰都無

曰邑說文邑國也是天子諸侯所居國城或謂邑或謂之都故以國都解邑也郊制者遠近天子畿內千里遠郊百里上公遠郊五十里侯四十里伯三十里子二十里男十里近郊各半之此周制也名牧者言可放牧也名林者去都邑遠薪采者少其地可長平林也毛傳坰遠野也野者郊外通名也下溼土地窳下常沮洳也下者曰溼公羊傳下平曰隰之也也蓄災也始災殺其草木也畬和也田舒緩也○張萱曰邑

康成讀如綦綦結也皮弁縫中貫結五采玉十二以爲飾謂之綦詩會弁如星卽此是琪亦器也豈以玉名珣者爲器故其器名珣以玉名琪者爲弁飾故弁飾卽名琪猶球美玉也以球爲圭與磬圭與磬卽名球耶茅珣玕琪在爾雅止應謂玉不應謂器弁飾止應作綦不應作琪古人字雖通用而臨文亦不可不辨也琅玕或珠或樹先儒皆謂莫可的識蘇恭注本草乃云琅玕是流離之類火齊寶也素問云平心脉來紫

象如連珠如循琅玕則琅玕似實為珠而謂之
樹豈如今之珊瑚耶珊瑚樹可製為珠故珊瑚
樹亦可名珠是琅玕之為樹為珠皆一物也若
琉璃則人工煅煉而成者崑崙墟中豈有煅煉
之工耶蘇恭所云生蜀郡平澤當是似琅玕者
非崑崙墟之琅瑯也五穀魚鹽四方皆饒有之
此云岱岳亦非泰山也比肩之民又名二臂國
犀象比目魚比翼鳥比肩獸比積首蛇比皆詳後集

野

一說口而下之郊交於邑也野从予謂所予田
里則鑿矣古野作埜原無予義牧从牛然六畜
皆曰牧周禮井牧井衍沃牧隰臯也衍沃宜稼
故井之隰臯水艸所生則牧焉鄭康成謂隰臯
之地九夫為牧二牧而當一井誤矣垆从口象
國邑也从川說文象遠界也古作卅一說中从
一者一木也牧於此放牧林於此樵採故橫一
木以固其防也下濕故曰隰然詩隰有栗栗非
生於濕者周官辨五地物宜五曰原隰其動物

宜羸其植物宜叢以其氣平而多陽也原隰既
同而隰豈下濕之謂耶陸古作壘讀若古有高
陸平陸則高平非陸義矣陵者有馮亦之勢故
曰馮陵又有下阨之勢故曰陵夷詩或降于阿
言降則阿者卑也大陵曰阿豈大者宜卑耶凡
地翦薙為蓄墾種為畬一歲二歲三歲之說未
必盡然詩新田蓄畝蓄言畝新然後言田五蓄
不言田以不及田也畬不言田言過於田也古
本二歲曰新無田字畬亦讀作斜小爾雅垆地

也○高平謂之太原○封畛際限疆略畧也方

言牧飮也

謂放飮牛馬也

○墾牧司也墾力也

耕墾釋用力

名大曰邦邦封也封有功於是也○國城曰都

者國君所居人所都會也○周制九夫為井其

制似井字也四井為邑邑猶悒也邑人聚會之

稱也○四邑為丘丘聚也○四丘為甸甸乘也

出兵車一乘也○鄙否也小邑不能遠通也○

縣懸也懸係於郡也○郡羣也人所羣聚也○

五家為伍以五為名也又謂之鄰鄰連也相接

連也又曰比相親比也○五鄰為里居方一里
 之中也○五百家為黨黨長也一聚之所尊長
 也○萬二千五百家為鄉鄉向也衆所向也○
 已耕者曰田田填也五稼填滿其中也○廣平
 曰原原元也如元氣廣大也○高平曰陸陸漉
 也水流漉而去也○平平曰衍言漫衍也○下
 濕曰隰隰蟄也蟄溼意也廣雅州郡縣道都鄙
 邨域邑國也○國邦也○州浮也○八家為隣
 三隣為朋三朋為里五里為邑十邑為鄉十鄉

穀

為都十都為師州十有二師焉見尚書暵暵暵暵
 堅堅甄賢占埴識時塿塿墀息壚來墳付阡付地土
 也耦沸耨才耩講耩弋耩突耩側耩布耩披
 給手鑿碑耨步耨局耨漢犁營墾耕稍所交
 耨且耨又耨他耨一耨壯耨魚植樹祇薄汎
 投蒔時種之也原端也大鹵大原也
 方言埴封塿也楚郢以南蟻土謂之埴埴中齊
 語也○坻水坦癰塿也音梁宋之間虻虻科鼠
 之塿謂之坻科鼠也虻塿塿謂之坦虻塿塿音

引廣雅封埴

徒垣埴

埴埴也

四極

爾雅東至於泰遠西至於邠國南至於濮鈞北

至於祝栗謂之四極

皆四方極遠之國

○邠音彬濮音卜

戶西王母日下謂之四荒

邠竹在北戶在南

東皆四方昏荒之國

九夷八狄七戎六蠻謂之

四海

九夷在東八狄在北七戎在西南次四荒者 崦齊州以南戴

日為丹穴

崦去也

北戴斗極為空桐

戴東至日

所出為太平西至日所入為大蒙

即蒙也 太平之

人仁丹穴之人智大蒙之人信空桐之人武

地氣

使之然也

○䟽畧曰遼西令支有觚竹城即孤竹君

故國也北戶即日南郡言在日之南所謂北戶

以向日也山海西荒經西海之南流沙之濱赤

水之後黑水之前有大山名崦崦之丘有人戴

勝虎齒有尾穴處名曰西王母日下者謂日所

出處其下也四荒者言聲教不及無禮義文章

是四方昏荒之國也四海者海之言晦晦闇於

禮義也風俗通東方人好生萬物觚觸地而出

夷者觝也其類有九依東夷傳夷有九種曰畎
夷一夷方夷黃夷白夷赤夷玄夷風夷陽夷又
一曰玄菟二曰樂浪三曰高麗四曰滿飾五曰
鳧更六曰索家七曰東屠八曰倭人九曰天鄙
蠻者君臣同川而浴極爲簡慢蠻者慢也其類
有八李廵云一曰天竺二曰咳首三曰焦僥四
曰跂踵五曰穿胃六曰儋耳七曰狗軹八曰旁
春戎者斬伐殺生不得其中戎者兇也其類有
六李廵云一曰饒夷二曰戎夷三曰老白四曰

耆卷五曰鼻息六曰天剛狄者父子嫂叔同穴
無別狄者辟也其行邪辟其類有五李廵云一
曰月支二曰穢貊三曰匈奴四曰單于五曰白
屋廵又謂八蠻六戎五狄與明堂位同周禮職
方氏掌四夷八蠻七閩九貉五戎六狄之人鄭
註謂四八七九五六周之所服國數也徧檢經
傳四夷之數參差不同蓋爾雅所述或殷制而
明堂位職方爲周制也齊州齊中也中州中國
也距去也戴值也丹穴山名山海經云在禱過

山東五百里天老說鳳濯羽弱水莫宿丹穴是也方言裔夷狄之總邊地為裔亦四夷通以為號也廣雅狄辟匹也○張萱曰耳方氏四夷八蠻七閩九貉五戎六狄益四夷四方之夷也蠻在夷之外禹貢要服三百里蠻是已七閩又在蠻之外一說五服門焉故从門九貉又在閩之外與中國如陌矣詩曰因時百二追其貉追者去或追焉貉靜也則貉有靜之而已六戎又在其外狄逖也遠矣又六戎之外不必靜亦不必追也空桐其空同

耶大平其藐姑射耶大蒙其葉胥耶既空矣而又同此至道之精也其人武者一說南方文明而交北方武昧而辨故北方之物曰玄武以此若四時常若風雨常均人無矢札物無疵癘是謂大平然群陰伏矣即如日之中雖曰光明盛大而陰或乘之故詩昭明有融高朗令終此大平之象也其人仁者仁必壽無矢札無疵癘非壽乎國無師長自然而已民無嗜慾自然而已不知親已不知踈物是謂大蒙而其人信者顯

蒙善信混沌未鑿焉列子真見先人廬冢悲心

更微有是哉邠國近矣四極言西至邠國者革

曰問邠之西猶復邠也言雖西極亦邠國云爾

釋丘

邢昺曰說文解字土之高也從北從一
地也人居在丘南故從北中邦之居在崑
崙東南一曰四方高中夾下為丘象形此
下云非人為之丘然則土有自然而高小
於陵者名丘也其
體雖一其名則多

丘

爾雅丘一成為敦丘成猶重也周禮曰為壇三
成今江東呼地高堆者為

敦 ○疏畧曰孫炎謂形如覆敦敦器似孟但下

文別有如覆敦者敦丘則此自是丘之一重者

孫說誤矣再成為陶丘今濟陰定陶疏畧曰

再成其形再重也再成銳上為融丘織頂三成

為崑崙丘崑崙山三重疏畧曰崑崙山一名崑

丘三重高萬一千里如棗者棗丘形似車棗

謂稻田如階者階丘水中小水潦所止泥丘頂

汚下者 ○方丘胡丘方形四絕高為之京人所作非

人為之丘地自水潦還埒丘謂丘邊有界上

正章丘平頂○疏畧曰章平也澤中有丘都丘池在

澤中○疏畧曰都水所聚也言在池澤中者堂途

梧丘道途○疏畧曰梧遇也若相遇於道路然也

途出其右而還之畫丘言為道所規○疏畧曰

右謂西也畫規畫也言道出丘西而復還繞之

途出其前戴丘道出丘南○疏畧曰謂道過丘南若

為道負戴途出其後昌丘道北山水出其前消丘

水出其後沮丘水出其右正丘水出其左營丘

今齊之營丘淄水過其南如覆敦者敦丘敦也○孟

敦音堆○疏畧曰敦有首者尊者器飾也飾象龜

形周禮九嬪職玉盃玉敦也受黍稷器敦與簠

簋容受雖同上下內外皆圓為異灑逸沙丘旁行

連延○灑呂紙切○疏畧曰說文灑行也逸斜行

也連延連接延長也地理志鉅鹿有紂所作沙

丘臺左高咸丘右高臨丘前高旄丘詩云旄丘之葛兮

後高陵丘○偏高阿丘詩云陟彼阿丘○疏畧曰四隅

有一高而不正在左右前後者宛中宛丘宛謂中央

陸高○疏畧曰毛傳宛丘者四方高中央下李廵

孫炎亦云中央下郭又中央高者以其四方高

中央下即是上文水潦所止泥丘也又下云丘

上有丘為宛丘作者嫌人不曉故重辯之既言

丘上有丘非中央隆高而何丘背在丘為負丘

此解宛丘中央隆峻狀如負一丘於背上左澤定丘定下○疏畧曰

謂丘之東有澤者右陵泰丘宋石泰丘社○疏

畧曰謂丘之西有大阜者如畝畝丘丘有隴界

○疏畧曰李巡曰諸丘如田畝曰畝丘孫炎云

方百步郭以為田畝之壟也丘形有畧埒似之

因名如陵陵丘陵大阜也丘上有丘為宛丘嫌人不

曉之陳有宛丘今在陳郡晉有潛丘今在太原淮南

有州黎丘今在壽春縣天下有名丘五其三在河南

其二在河北說者多以州黎宛營為河南潛

名丘恐此諸丘碌碌未足用當之殆自別更○

張萱曰敦丘讀作頓然不言頓而言敦者一說

惟敦乃能有頓也故莊子曰使離朱索之而不

得也敦又音對以為道則一以為物則二頓一

也敦二也夫丘非人力陶冶而成乎

有漸次而非頓矣銳者不頓或能融之故銳上
爲融其同之黜聰明乎列子曰骨肉都融以此
崑崙者合而混淪之也若山三襲焉乘者可陟
之謂乘丘卽時善乘領之乘也階丘之可居者
泥丘其泥丸宮乎沙丘則水往矣故曰迤邐沙
丘胡老也方丘無崩道是壽也故曰胡傳言京
周夫周以積累爲之而後大此絕高所以爲京
也故丘旣非人爲又加人功益高而大矣孟子
曰爲高必因丘陵所謂封泰山以告成功也堯

稱巍巍以此水潦所還一說所謂神潢注於山
下經營一國者如此也故曰埽丘偏則生暗正
則生明丘之上正矣非章乎澤中有丘可以建
都矣故曰都丘記因吉土以饗帝於郊者是已
梧迨也當其途矣非迨乎故曰梧丘若桐同也
無所於迨也莊子曰無所于迨虛之至也左爲逆
右爲順磨之旋也蛛蝥之布網也草木之延蔓
也皆右也故草右爲若若者順也又猷若也訓
爲畫此途出其右而還之所以名畫丘乎若途

出其前則戴丘矣是吾所首者也昌丘組丘未
詳消丘說文消少減也水出其前特源而往雖
不頊虧然既消矣故紀消子曰未也方虛憊而
恃氣未也猶應影響以此水以東歸爲正出右
者東流也出其左爲營丘者淄營之濰維焉皆
非直達者也夫淄濰其道則其道者衆矣乾爲
首西北方之卦也故三象乾焉彼一成在上者
艮也艮如覆敦故又曰敦丘與前頊兵異矣咸
丘者左高下下也臨丘者右高臨下也若前高

爲泥丘者旄有尾義前高則有前無後可不自
愛其尾乎詩頊兮尾兮流離之子夫流離失國
之旅雖頊而猶完其尾彼衛乃爾可勝責耶至
於後高是前下也能無陵之者乎故曰陵丘偏
高阿丘其偏也未有不阿者也四方高而中央
下故曰宛宛轉也詩子之湯兮丘則有轉公蕩
而無反何哉負丘丘之後又有丘也故丘上有
丘亦曰宛丘以丘戴丘非宛不能也負言力宛
言德也左澤則有右者定丘也右陵則在左者

泰丘也易天地定位山澤通氣故周禮左水澤所謂泰山爲東嶽以此乎天天_下有名丘五其三在河南所謂河南曰豫州其山鎮曰華山東河曰兗州其山鎮曰岱山止南曰雍州其山鎮曰嶽山是歟其二在河北所謂河內曰冀州其山曰霍山正北曰并州其山鎮曰恒山是歟此所謂魁梧傑大者也亦謂之丘而系之於釋丘之後豈所由爲嶽亦自丘而克之與故曰不讓土壤故成其大文曰登高必自卑以此余按邢疏

丘字從說文北一之說殊覺牽強觀古文嶽爲山上加丘然後晤丘山之象犁然甚著又因以得旨目之文義不待詞費而悅於人心也丘爲小山其文脉山而殺故丘作丘爲正許氏去古尙未遠然文字舛訛處而鑿以求通者多矣釋名丘一成曰頓丘一頓而成無上下大小之殺也○再成曰陶丘於高山上一重作之如陶竈然也○三成曰崑崙丘如崑崙之高而積重也○前高曰髦丘如馬舉頭無髦也○中央下曰

宛丘有丘宛宛如偃器也涇上有一泉水亦是也○偏高曰阿丘阿荷也如人擔荷物一邊偏高也○畝丘丘體滿一畝之地也○圜丘方丘就其方圜名之也○銳上曰融丘融明也明陽也凡上銳皆高而近陽者也○如乘曰乘丘四馬曰乘一基在後似車四列在前似駕馬車之形也○如階之與者曰堵丘形似水中之高地隆高而廣也○水潦所止曰泥丘其止汚水留不去成泥也○澤中有丘曰都丘言蟲鳥往所

都聚也當途曰梧丘梧忤也與人相當忤也道出其右曰畫丘人尚右凡有指畫皆用右也道出其前曰載丘在前故載也道出其後曰昌丘水出其前曰陟丘陟基趾也言所出然水出其後曰阻丘此水以爲險也水出其右曰沚丘沚止也西方義氣有所制止也水出其左曰營丘丘高曰陽丘體高近陽也宗丘邑中所宗也廣雅北上有木爲秘北小陵曰北無石曰島四隤曰陵四起曰京四京曰阿島細也

厓岸

爾雅望厓洒而高岸

厓水邊洒謂深也視厓峻而水深者曰岸○厓牙洒

先典切夷上洒下不濬

厓上平坦而下水深者濬音唇

疏畧曰李廵云夷上平上洒下阴下故名濬孫

炎云平上阴下也不者衍字

今江東呼為 隩隈

曰漁者不爭隈○隩隈鳥回切

厓内為隩外為隈

別厓表裏之名○

疏畧曰李廵云厓内近水為隩其外為翰大雅

公劉芮翰之即毛傳水之外曰翰是厓在水曲

其内名隩又名隈其外名翰又作坑音義同今

外為隈者傳寫誤也畢堂牆

今終南山道名畢其邊若堂室之牆

○疏畧曰李廵云堂牆名厓似堂牆曰畢重厓

岸

兩厓累者為岸○重直龍切

岸上澣

岸上地澣音虎

○墳大防

○疏畧曰李廵云墳謂厓岸狀如墳墓洙為厓

謂水邊溪音士

窮瀆汜

水無所通者汜音似

○疏畧曰亦得

名谿即釋山云山嶺無所通谿也谷者激通於

激音

○疏畧曰謂窮瀆汜若能通於谷者則別

名激也廣雅隙

檢音

澳

於

辱序浦濬濱濂慕湄

澣

汜墳瀦

洋音

坭

吳根

厓也廢

所流

坭

菊

隈隅隈

也○政窳坑也○威陟陟陟陟險也出嶺

陞鄧多陞形陞也○張萱曰望厓亦作洒禮典西

而高岸一說崇深如此可謂望崖也詩民具爾

瞻以此夷上酒下不溽不者甚言之之詞也詩

有周不顯者即言顯僅可而已水北曰陽一說

其為奧亦作陽也故厓內為隩外為隈或作隈字林

由火隱矣以陰故也為堂者至於立墻而畢又

碑言厥父基厥子乃弗肯堂矧肯構夫構則猶

未畢也岸之上為澣一說有扞也亦宜有許也

墳大防者詩遵彼女墳陸農師云大為之防也

若宋共姬者逮而火雖有防小矣故君子曰共

姬女而不婦以此淚為厓一說非以貽之

也俟之而已詩俟我於城隅故其孌孌也姝有

姝而已水龍也至已而窮易亢龍有悔窮之災

也故曰窮瀆汜似音然釋水水決復入亦為汜豈

可窮亦可以復乎谷者玄牝之門也可謂微矣

故艮鼻也兌口也少女一說少女為妙以

此

一	二	三	四	五	六	七	八	九	十	十一	十二	十三	十四	十五	十六	十七	十八	十九	二十	二十一	二十二	二十三	二十四	二十五	二十六	二十七	二十八	二十九	三十	三十一	三十二	三十三	三十四	三十五	三十六	三十七	三十八	三十九	四十	四十一	四十二	四十三	四十四	四十五	四十六	四十七	四十八	四十九	五十
---	---	---	---	---	---	---	---	---	---	----	----	----	----	----	----	----	----	----	----	-----	-----	-----	-----	-----	-----	-----	-----	-----	----	-----	-----	-----	-----	-----	-----	-----	-----	-----	----	-----	-----	-----	-----	-----	-----	-----	-----	-----	----

