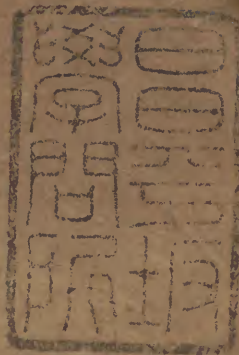


# 沔陽縣志

三四

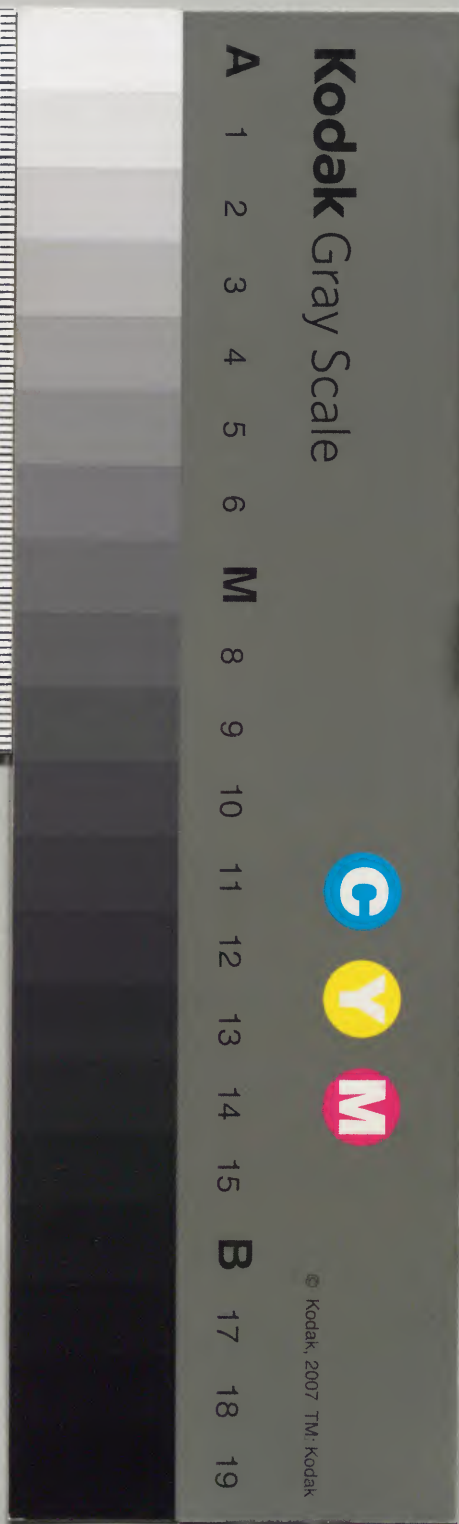
二



			九	漢
		一〇	八	書
		〇	七	門
四	二	四	七	類
冊	架	函	號	

庫文閣内			
三	九		漢
二	〇		書
函	八		
一	七		
二	四		
架	冊	號	類

内閣文庫	
番號	漢 9087
冊數	4 ( 2 )
函號	292 64



綴じ部(喉部分)の文字等が開きが不鮮明な場所あり

財賦志

邑俗頗朴魯稱愿謹有唐魏風以故多殷實戶  
 前登食於田者十五食於山者亦十五古者  
 羽毛齒革必登於府為可資民用也夫山澤之  
 利通有無足衣食豈淺鮮哉若夫習尚奢儉獄  
 訟煩簡為民力盈縮關夫豈細故也志財賦

戶口

宋

祥符志 主客 戶一萬九千九百八十四

乾道志 主客 戶二萬二千九百九十五

咸淳志 主客 戶二萬八千三百一十九

元至元二十七年 戶九千六百一十三

明洪武九年 戶五千八百五十七

永樂十年 戶一千六百七十三

宣德七年 戶一千五百三十五

正統七年 戶一千五百六十二

景泰三年 戶一千六百四十八

天順六年 戶一萬三千一百一十八

成化八年 民戶一千四百七十八 丁一千一百一十七

匠戶五十七 軍民匠竈籍後同

治五年 戶一萬一千七百五十三

治十五年 戶一萬九千五百五十七

正德七年 戶一萬一千五百五十二

嘉靖元年 戶二萬一千八百一十五

嘉靖二十一年 戶二萬二千二百二十九

嘉靖四十一年 戶二萬四千三百八十一

隆慶六年

戶二千四百五十一萬三千二百一十三

萬曆二年

崇禎二年

國朝

順治年

康熙十年

戶二千九百二十四千七百一十

土田

宋

無考

元

無考

明洪武九年

田一百一十九頃二十九畝有奇

地二十頃五十二畝有奇

山四十三頃三十八畝有奇

洪武二十四年

田三百二十頃一十一畝四厘

地一百四十九頃四十九畝二分一厘

山一百八十二頃五十四畝八分

永樂十年

田四百四頃九分九厘

地一百七十九頃九十四畝三厘

山二百六十二頃五十五畝一分五厘

永樂二十年

宣德七年

官民田土九百八十八頃八十畝六分一厘

正統七年

官民田土一千六十九頃五十八畝二分四厘

景泰二年

官民田土一千一百六十四頃七十七畝九分式

釐

天順六年

官民田土一千二百二十四頃八十畝九分六釐

成化八年

官田五頃四畝七分四釐

官地一頃九十二畝一分一釐

官山三頃六十八畝九分

民田四百六十九頃七十八畝九分二釐三毫

民地二百五十四頃二十一畝八分五釐

民山五百四十六頃五十一畝四分三釐

成化十八年

官民田土一千三百二十頃九畝六釐

治五年

官民田土一千三百五十頃八十六畝九分有奇

治十五年

官民田土一千三百九十頃三十三畝一分有奇

正德七年

官民田土一千四百二十頃八十七畝八分有奇

嘉靖元年

官民田土一千四百二十四頃四十八畝五厘九

嘉靖十一年

官民田土一千四百三十四頃三十二畝有奇

嘉靖二十一年

官田五頃四畝七分四厘

官地一頃九十二畝一分一厘

官山三頃六十八畝九分

民田五百一頃五十六畝五分七厘九毫

民地三百四十四頃八十四畝二分三厘

民山五百八十二頃五十九畝八分四厘四毫

崇十六年 田五百五十二頃八十八畝一分〇地三百五十九頃五十二畝一毫〇

山五百八十七頃三十五畝八分二厘七毫〇塘一十三頃二十六畝九分八厘五毫

國朝

屯田附屯田起自明代每軍給田一票每票約一

十二畝軍故軍頂法不許買賣此謂票田外荒瘠

兼量不踰蕪氓罷關墾楮柳鹽柶業錢糧隸於

十三年撥派津運 於潛票田盡在津運之內 開田二萬一千六

百一十一畝零 內於潛開田六千三百二十四畝二分一厘 因順治十

三年撥派之時衛書未將此項民開之田分別扣

除遂與票田一槩津運輸糧之外復行徵租八

奔控十有餘載未雪康熙十年復控蒙

糧驛道修

巡撫部院范

總督部院劉 合同具

題康熙十年十一月十八日奉

旨該部議奏欽此欽遵於本月二十九日抄出到部

該臣等查得浙撫范 疏稱杭州前右二衛開懇

屯田二萬一千六百一十一畝零向係衛軍拋荒

之土百姓開懇久為民業一田難以兩賦相應止

納糧稅免其租銀至於原撥漕船之田既稱除遷

棄歸縣外實存票田一十六萬三千四十九畝零

計船一千四百四十一隻每隻給票田一百一十

三畝零應昭該撫所 是按船地派以便遵行 也等因康熙十年十一月

十八日

戶部覆

題本月二十日奉

旨依議

賦役

宋

夏稅

絲三百八十一兩有奇



小麥九石八斗有奇

秋糧

苗米八百五十四石二斗有奇

本色絹八千二百四十疋

紬五百四十七疋有奇

綿五千六百七十九兩

折帛銀一萬五千三百九十九貫文

內紬絹二千六十一疋計錢

一萬四千四百三十七貫文

內折綿二千四百三十兩

苗米一萬三百八十七石有奇

內嘉德前鄉紹興三年水壞民田本縣申請倚閣三十六石有奇乾道五年又倚閣水傷五十六石外實催一萬二百九十五石內本色一千七百八十二石有奇逐年科撥不等其米係本縣官料米并舖兵月糧折錢米八千五百一十三石有奇計錢三萬六千六百六貫文

和預買本色絹四千一百五十二疋○紬一百七

十二疋有奇○帛錢七千二百九十一疋有奇計

錢四萬七千三百九十五貫文有奇○茶租錢四

百七十三貫文有奇○免役錢九千二百三十七

貫文有奇○耆戶長錢二千三百三十三貫文有

奇○府役錢八百五十貫文有奇○官戶不減半  
役錢二十八貫文有奇

元無致

明

洪武十年

夏稅

絲三百八十一觔五兩有奇

絹一十八觔一十二兩有奇

秋糧

苗米八百五十四石二斗有奇

洪武二十四年

夏稅

小麥一十四石六斗一合九勺

絲一萬八千六百七十一兩九錢一分三釐七

毫

綿七百六兩七錢四分五釐七毫

秋糧

米二千四百三十九石三斗七升五勺

永樂十年

夏稅

小麥一十四石六斗一合九勺

絲二萬三千四百二十九兩五錢一釐

綿七百二十一兩四錢二分七釐

秋糧

米三千七十六石六斗五升九合三勺

永樂二十年無

夏稅

麥一十四石六斗一合九勺

絲二萬四千四百二十一兩五錢一分三釐五

毫

綿七百二十一兩四錢二分六釐七毫

秋糧

米三千九石三斗一升四合一勺

正統七年

夏稅

麥一十四石六斗一合九勺

絲二萬五千四十一兩五錢五分

綿七百二十一兩四錢二分六釐七毫

秋糧

米三千六十七石九斗一升一合六勺

景泰三年

夏稅

麥一十四石六斗一合九勺

絲一萬六千二百二十四兩七錢七分九釐六毫

綿七百二十四兩三分九釐七毫

秋糧

米三千一百七十一石二升一合三勺

天順六年

夏稅

麥一十四石六斗一合九勺

絲二萬七千一百四十二兩三分八釐三毫

綿七百二十四兩五錢五分五釐七毫

秋糧

米三千二百四十八石四斗八升一合一勺

成化八年

夏稅

官田絲二百五十兩五分

官地絲二百一十三兩六錢六分

綿一十四兩六錢二分九釐三毫

官山絲五十五兩三錢三分五釐

民田一石二斗九兩六錢一分一釐九毫

綿七百九十兩九錢乙分一釐

民山絲八十六兩一錢三分七釐

秋糧

官田米二百一十九石三斗九升二合一勺

民田米五千一百二十八石八斗五升二合一勺

民山米三石三斗二升二合一勺

成化十八年

夏稅

麥一十四石六斗一合九勺

絲二萬九千一百五十五兩一錢五分三釐七

毛

綿七百二十四兩五錢五分三毫

秋糧

米三千四百九石九斗七合四勺

治五年

夏稅

麥一萬九千六百九拾九兩三錢一分二釐八

毫

綿七百二十四兩五錢五分三毫

秋糧

五米三千四百二十七石六斗六升三合二勺

治十五年

夏稅

麥一十四石六斗一合九勺

絲三萬一千七百六十九兩五錢五分一釐九

毫

綿七百二十四兩五錢五分三毫

秋糧

米三千五百六石五斗二合五勺

正德七年

夏稅

麥一十四石六斗一合九勺

絲三萬二千五百八十四兩四錢二分八釐五

毫  
綿七百二十九兩六錢二分九釐

秋糧

米三千五百六十五石四斗六升六合五勺

嘉靖元年

夏稅

麥一十四石六斗一合九勺

絲三萬二千六百四十九兩六分四釐

綿七百二十九兩六錢二分九釐

秋糧

米三千五百六十五石四斗六升六合五勺

嘉靖十一年

夏稅

麥一十四石六斗一合九勺

絲三萬三千七百六十三兩二錢五分一釐七

毫

綿七百二十九兩六錢二分九釐

秋糧

嘉靖二十一年

夏稅

麥一十四石六斗一合九勺

存留本府  
廣積倉

絲三萬二千八百五十九兩八錢六分九厘八

毫

綿七百二十九兩六錢二分九厘

一起運京庫絲綿二萬一千八百七十七兩  
九錢六分三厘折絹一千九十三疋二丈六

尺九寸四分四厘五毫  
一存留本府織染局絲一萬一千五百七十

兩三錢五分三厘八毫每兩折徵銀四分三  
厘七毫共銀五百六兩二錢二厘九毫有零



秋糧

米三千五百六十五石五斗九升

外每田一畝加耗米三升共耗米一千五百

一十九石七斗七升九合五勺有零

一起運本色兌軍正米一千六百石每石隨

船加四并蘆蓆米四斗一升共正耗米二千

二百五十六石每石折銀五錢共銀一千一

百二十八兩赴豐買米交兌

一三四輕齎耗米五百四十四石每石折銀

五錢共銀二百七十四兩解赴漕運衙門給

付旗軍

一存留本府廣豐倉正米九百六十四石九

斗六升八合三勺有零每石加耗米五升共

正耗米一千一十三石二斗一升六合七勺

有零折銀五百七十八兩九錢八分一厘

石折銀八十兩

一預備米二百二十三石九升六合二勺有

零折銀一百一十一兩五錢四分八厘一毫

有零解布政司以備軍餉

鹽糧米正耗共二百六十四石四升

鄉民人口四千三百三十四口徵正米四升

耗米二升

內預備米一百八十六石九斗三合七勺有

零折銀九十三兩四錢五分一厘八毫有零

解布政司以備軍餉  
丙支剩餘米七十三石一斗三升六合五抄

鹽鈔三百二十四錠

起運京庫一百六十二錠折銀一兩六錢二分  
有零有閩加一錢三分五厘有零  
存留本府資盈庫六十二錠折銀一兩六錢  
一分有零有閩加同起運

雜課附

明藥材白朮二百觔乾木瓜五十觔車前子二十

觔於潛白木三百觔

野味鹿一隻麀三隻兎三隻野鷄六隻

皮一百八十張翎毛三萬四千八百二十根  
張箭一百六十二枝弦九十條雜色毛

成化十年猶見郡志後以不產停罷惟禮部藥材工部弓箭弦條每年炤下田出銀解府解司謂之額辦坐辦襍辦開後

里甲三辦銀共九百二十八兩八錢一分九釐六

毫七絲五忽七微二塵三渺三漠

額辦銀共四十四兩七錢四分五釐九毫八絲一

忽七微內筆管料銀一兩七分一厘八毫五絲一忽二微銅絲鐵

線銀二兩二錢八分六毫  
貓紫竹銀六兩二錢八分  
白硝

麀皮銀二兩六錢二分二釐  
藥材銀正料一兩二錢四分  
六毫津貼盤纏二兩

九錢三分九釐 廿蕨路費銀 七分二釐 弓箭弦條銀 十一

七兩八錢三分四厘 胖襖褲鞋銀 一十兩

坐辦銀共一百五十七兩九錢一分四釐七毫二

絲六忽四微二塵八渺四漠內果品銀 年例 牲

口銀 年例 九錢五分 蠟茶銀 年例 一兩二錢四分六毫

九厘四毫二微 策筭銀 年例 二錢八分加派

紙銀 三忽 遇閏加銀一分九厘二毫 淺船料銀

一十九兩二錢六分一釐 漆木料銀 三錢九分三

四司工料銀 四十兩四錢八分 殿正銀 五十

雜辦銀共七百二十六兩一錢五分八釐九毫六

絲七忽五微九塵四渺九漠內科舉禮幣進士

舉人牌坊銀 八兩一錢六分五厘三毫九 軍器

路費銀 八錢一分四厘 武舉銀 六分 戰船民六

料銀 五兩 上司各衙門新官到任隨衙下道家

火祭祀猪羊等銀 四錢七分 上司各衙門書手

工食銀 一兩五錢五分八厘一毫五 本府山川

二祭鹿價銀 一十兩 本縣祭祀銀 一百四十四兩

二鄉飲酒禮銀一十羅匠工食盤費銀四兩五

遇閏加銀三匠役路費銀三錢八分二厘八毫

五毫部運北京稅絹委官水手銀五募夫工食

銀二兩二察院兩關二司各道并本府年例冬

夏紅紗紵絲卓幃銀二兩五錢五本縣卓幃坐

褥銀四三察院考試生員試卷果餅并激賞花

紅銀三三察院查盤委官駐劄合用心紅紙劄

油燭柴炭吏書下程銀四兩三察院司道按臨

本縣朔望行香講書紙劄筆墨香燭銀二兩

幕次卓椅床帳器皿及公館室火使客驛乘等

項修整銀四上司本縣桃符門神銀八省城各

衙門修理料銀一十九兩七錢一分一厘表箋

紋函紙劄工食銀一錢四分拜賀萬壽冬至正

旦令節并習儀香燭銀四分迎春芒神土牛春

花春鞭三牲酒席銀四孤老布花木柴銀九歲

考生員激賞花紅紙劄筆墨等項并試卷果餅

府縣學共銀一十六兩二錢四分一厘七毫三絲季考生員激賞

花紅紙劄筆墨并試卷果餅銀一十兩歲貢生員

旗匾花紅酒禮銀二兩八錢三分起送科舉生員卷資

路費花紅酒席銀一兩五錢八分會試舉人水

手銀八兩縣送過往使客下程油燭柴炭銀一十兩

六府縣應朝官員起程并復任祭門三牲酒果

香燭等銀府一錢六分六厘七毫新官到任祭

門猪羊酒果香燭銀府四錢六分六厘七毫縣

陞遷給由官員酒席祭禮猪羊銀府四錢縣人

轡馬夫工食草料銀七十九兩二錢六分廵捕

銀加修城民七料銀八錢六分二釐四毫修理本

縣新官衙宇等銀二十九兩修理本縣儒學教官衙

宇銀八兩修理分司公館銀三兩心紅紙劄銀府八兩

錢縣八兩預備雜用銀一百兩交際公費銀府六兩

分七釐縣龍袍解扛路費銀四兩六錢五分部

二十兩運龍袍委官水手銀七錢

均徭銀共一千八十五兩四錢一分五釐六毫

力差銀三十兩內斗級二名役銀一十五兩遇閏

本縣預  
備倉

銀差共銀一千五十五兩四錢一分五釐六毫內

支應銀九十九兩  
會江驛  
歲貢生員路費銀三十兩  
本縣  
耳房庫

役銀三十兩  
本縣  
祇應白米庫役銀一十四兩  
武林驛  
教官家

火銀一十二兩  
兩縣學  
柴薪皂隸七名  
役銀一十二兩  
兩遇  
閏加銀一

兩木府一名都司經  
歷一名本縣五名  
門子一名  
閏加銀一十二兩  
兩遇  
閏加銀一十二兩  
兩遇

司左  
皂隸一名  
閏加銀一十二兩  
兩遇  
甲首二名  
役銀一十

二兩合二十四兩  
兩遇  
閏加銀一兩  
兩遇  
按察司驛傳道一名等  
紹道一名  
役銀一十二兩  
兩遇  
閏加銀一十二兩  
兩遇  
水

一兩遇  
閏加銀一十二兩  
兩遇  
甲首一名  
閏加銀一十二兩  
兩遇  
齋夫六名  
兩合七十二

兵三名  
兩四錢  
遇閏加銀九錢  
本府  
籠馬執傘夫

一名  
役銀一十兩  
八錢  
遇閏  
膳夫八名  
兩合八十

兩遇  
閏加銀八錢  
三  
掃殿夫半名  
加銀五兩  
兩遇  
閏

分三釐  
三毫  
縣學  
水手半名  
兩按院  
卒辛三名  
役銀九兩  
兩合

六釐  
六毫  
府學  
新官家火銀八兩  
本縣  
門子六名  
兩二錢

閏加銀七錢  
五分  
本縣  
皂隸一十五名  
兩二錢  
閏加銀

合四十三兩  
二錢  
遇閏  
加銀  
閏加銀

六錢  
本縣  
二名  
縣學  
四名  
甲首三名  
役銀七兩  
二錢  
合

二錢  
合一百八兩  
兩遇  
閏加銀六錢  
本縣  
財賦志

閭加銀六錢本府庫子二名內抵課二名銀一十兩八錢募役四錢遇閭加銀六錢縣學

巡鹽應捕六名四名銀二十六兩四錢合三十七兩二錢募役遇閭加

銀五錢五分本縣門子一名役銀六兩合一百八兩遇閭加銀五錢射圃亭

舖司兵一十八名役銀五錢市門方圓大陽戴石藻渡夫一名役

溪橫塘六馬丁二十名役銀四兩合八十兩本縣斗級一名役銀三兩遇閭

分三釐三毫觀政橋加銀二錢五分本縣存又渡夫一名役銀三兩遇閭加銀解京富

留倉戶一名二兩門子二名役銀一錢六分六厘六毫布

衙門供應銀五錢新官家火銀五錢一分五釐六毫本府

驛傳丁僉馬驢價水馬夫銀共七百六兩九錢五分六釐一毫三絲七忽七微一渺

丁僉三驢價銀七十二兩六錢三分八釐四毫六

絲三忽四微四塵一渺給直隸薊遵化縣石門鎮驛上馬二分五釐

州滁陽驛驢三頭五分二釐七毫六絲三微三塵六渺

水馬銀八十四兩九錢四分五釐八絲一忽三微

四塵解府給發修造船隻并驢旱等夫工食

水夫銀五百四十九兩三錢七分三釐五毫九絲

二忽九微二塵

給發吳山驛夫主養

兵餉

額派銀六百六十二兩三錢二分五釐六毫九絲

五忽七微

匠役

明凡工匠執役於京師者廩食於官每月一旬上工二旬歇工其隸於外之織染局者織造以供上用

本縣原額各色人匠五十五戶

有京生匠各色人匠四十七戶 實在此七戶逃匠在四十一戶

縫匠四戶

木匠四戶

鈔匠四戶

瓦匠二戶

石匠一戶

木桶匠一戶

黑窰匠一戶

丁盡戶存六口

紙匠五戶

第匠一戶

丁盡戶絕紙匠一戶

課程

明洪武十年

酒醋課程錢鈔九萬三千六百文

日工本錢鈔五萬五千八百文

房地賃鈔一十錠二貫三百三十文



土沙碗窰課鈔二貫三百二十文

碓磨油榨課鈔一十七錠四貫二百六十文

茶株課程錢鈔四千一百七十文

茶引由一百五十道工墨錢一十五萬文

農桑山絲六筋三兩九錢

抄造紙四萬八千四百八十張

洪武二十七年

樹株栽種桑二十三萬九百七十二株

棊三萬三千二百七十八株  
柿一萬一千一百五十株

永樂十年

農桑桑地三頃三十七畝三分栽桑一萬三千

四百九十二株

濃桑絲三百一十三兩四錢

酒課鈔三十一錠一貫

房屋地賃鈔二十錠二貫二百三十文

土沙碗窰課鈔二貫三百二十文

碓磨油榨課鈔一十七錠四貫二百六十文

茶株課鈔四錠二貫四十文

茶引由工墨鈔一十六錠二百文

沒官桑株果價鈔一錠四貫八百文

增羨課鈔一貫三百七十文

內增羨茶株課鈔二百五十文

碓磨油榨課鈔一貫一百二十文

成化十年

歲辦課程鈔八十五錠二百五十四文

原坐市鎮舖行出辦今因山僻無市鎮舖行每年令見役丁田內取辦無閏折銀八錢五分八忽有閏加鈔八十九錠一貫二百

額辦農桑絲三百一十三兩四錢計折絹一十

五疋二丈一寸

每年見役於田內取解南京內府

萬六年

歲辦酒醋門攤課鈔八十五錠二百五十四文

折銀八錢五分五毫八忽遇閏加鈔四錠九百

六十二文六分折銀四分一釐九毫二絲五忽

二微分派市鎮舖行辦解

賦役全書

順治拾叁年

奉布政司頒行賦役全書酌定起運存留錢糧

原額田伍百伍拾貳頃捌拾捌畝壹分

又加陞科田貳拾畝

陸分伍厘叁毫

實該田伍百伍拾叁頃捌畝柒分伍

厘叁毫

每畝原徵絲貳錢柒分伍厘伍毫肆

九厘等銀壹錢肆分叁厘該銀柒千玖百玖

兩壹錢伍分壹厘陸毫柒絲玖忽

徵米壹合貳勺今徵米壹升陸合柒勺該米玖百貳拾叁石陸斗伍升陸合壹勺柒抄伍撮壹圭

原額地叁百伍拾玖頃伍拾貳畝壹毫

加陞科地肆畝伍分

釐壹毫

絲陸忽貳微原徵銀貳分壹厘今實

徵并九厘等銀貳分玖厘玖毫該銀壹千柒

拾伍兩壹錢貳毫柒絲陸忽玖微每畝今

原額山伍百捌拾柒頃叁拾伍畝捌分貳厘柒毫

每畝原徵絲貳厘玖毫叁絲柒忽肆微原徵

銀肆厘今實徵銀伍厘柒毫該銀叁百叁拾

肆兩柒錢玖分肆厘貳毫壹絲叁忽玖微

原額塘壹拾叁頃貳拾陸畝玖分捌厘伍毫

每畝

絲叁錢壹分貳厘陸毫壹絲伍忽原徵銀貳

分貳厘今實徵銀叁分壹厘貳毫該銀肆拾

壹兩肆錢壹厘玖毫叁絲貳忽每畝今徵米叁合伍勺該米肆石陸斗肆升肆合肆勺肆抄柒撮伍圭

原額戶口人丁肆千柒百壹拾丁口內 市民貳

百伍拾丁口每口原徵銀壹分叁厘該銀叁兩貳錢伍分今實徵同

鄉民肆千肆百陸拾丁口每口原徵銀叁錢伍厘該銀壹千叁

百陸拾兩叁錢今實徵同

以上地畝人丁通共科銀壹萬柒百貳拾

叁兩玖錢玖分捌釐壹毫壹忽捌微內除

科銀壹萬肆百壹拾貳兩玖錢貳分貳釐

壹毫壹忽捌微 共科米壹千壹百貳拾

伍石玖斗玖升叁抄玖撮陸圭貳粟

起運

戶部項下折色

夏稅

京庫黃白絹折銀壹千伍百玖拾兩陸錢伍分肆

釐捌毫壹絲伍忽貳微壹塵叁渺壹漠玖埃

叁纖貳沙

原額黃白絹壹千玖拾叁疋貳丈柒尺玖分肆厘伍毫內順治拾年

陸月內會議改徵折色絹壹千肆疋壹丈貳尺陸寸玖分肆厘伍毫每疋原價壹兩壹錢叁分該銀壹千壹百叁拾肆兩玖錢玖分捌厘壹毫伍絲玖忽伍微拾貳年拾貳月內題定每疋槩徵銀壹兩伍錢後於拾叁年正月內

題准於有絹府州縣除原額外一例均平攤派每疋增銀肆錢伍分叁厘陸毫伍絲玖忽陸分陸厘陸毫伍絲伍忽柒微壹塵叁渺壹漠玖埃叁纖貳沙連原額共銀實該前數每兩路費壹分該銀壹拾伍兩玖錢陸厘伍毫肆絲捌忽壹微伍塵貳渺壹漠叁埃壹纖玖沙本折新增銀奉部留省織辦本色原額銀徵完解司轉解

農桑斤絹壹拾伍疋貳丈肆寸全折坐瓜銀壹拾兩伍毫柒絲貳忽柒微肆塵原解江南今改

京解

秋糧

京庫折銀米貳百貳拾伍石貳升玖勺每石折銀貳錢伍分

該銀伍拾陸兩貳錢伍分伍厘貳毫貳絲伍忽每兩滴珠路費貳分柒厘該銀壹兩伍錢壹分捌厘捌毫玖絲壹分捌厘伍沙

折色蠟價銀貳拾陸兩玖錢貳分肆釐貳絲陸忽

伍微每兩路費壹分該銀貳錢陸分玖厘貳毫肆絲貳微陸塵伍沙

富戶銀貳兩每兩路費壹分該銀貳分

甘蔗銀柒分貳釐叁絲柒忽

路費銀柒毫貳絲叁微柒塵原解江南今

改解

芽茶肆斤壹拾肆兩壹錢叁分貳釐

原額芽茶壹拾叁斤捌兩

貳錢內順治拾年陸月內會議改徵折色實該前數每斤價銀壹錢貳分該銀伍錢捌分伍厘玖毫玖絲每錢路費壹厘該銀伍厘捌毫伍絲玖忽玖微

葉茶玖斤伍兩柒錢

每斤價銀肆分該銀叁錢柒分肆厘貳毫伍絲路費銀叁

厘柒毫肆絲貳忽伍微

黃蠟貳拾貳斤壹拾叁兩玖錢壹分叁釐

原額黃蠟貳拾

玖斤壹拾肆兩貳錢伍分內順治拾年陸月忽貳微伍塵每兩路費壹分該銀柒分柒厘柒毫伍絲陸忽伍微壹塵貳渺伍漠

原解供用庫并江南藥價銀壹錢貳分柒釐捌毫

陸絲伍忽

津貼路費銀壹分玖厘壹毫柒絲玖忽柒微伍塵

鹽鈔

額鈔捌拾壹錠折銀肆錢陸分貳釐玖毫壹絲伍

忽折色銅錢捌百壹拾文該銀壹兩壹錢

伍分柒釐壹毫肆絲貳忽捌微伍塵柒渺壹

漠俱每兩加路費壹分貳厘該銀壹分玖厘肆毫肆絲陸微玖塵肆渺貳漠捌埃伍纖

貳有閩加鈔陸錠叁貫柒百伍拾文該銀叁

分捌釐伍毫柒絲陸忽貳微伍塵 折色銅

錢陸拾柒文伍分該銀玖分陸釐肆毫貳絲

捌忽伍微柒塵壹渺伍漠 二項共加路費壹厘陸毫貳絲伍塵

米渺捌漠伍埃捌纖

九釐銀壹千貳百捌拾捌兩陸錢伍分貳釐叁絲

每兩路費柒厘該銀玖兩貳分伍厘陸毫肆忽貳微壹塵

以上戶部項下折色銀貳千玖百捌拾伍

兩貳錢玖分玖釐肆毫貳絲壹忽捌微陸塵貳渺玖埃叁纖貳沙 路費共銀貳拾

陸兩玖錢柒分壹釐伍毫壹絲陸忽壹微

陸塵捌渺玖漠壹埃柒纖壹沙

禮部項下折色

牲口銀玖錢伍分 路費銀玖厘伍毫

藥材折色銀壹兩柒錢貳分壹釐伍毫壹絲伍忽

津貼路費銀陸錢肆分伍厘伍毫柒絲伍忽陸微貳塵伍渺內和鮮包裹紅黃紙價銀叁

錢貳分捌厘陸毫

光祿寺果品銀伍錢

篆筭銀陸錢貳分肆釐叁毫壹絲

二項俱每兩加路費

壹分該銀壹分壹厘貳毫肆絲叁忽壹微

以上禮部項下折色銀叁兩柒錢玖分伍

釐捌毫肆絲伍忽 路費銀陸錢陸分陸

釐叁毫壹絲捌忽柒微貳塵肆沙

工部項下折色

菰紫竹價銀陸兩貳錢捌分肆釐玖毫捌絲

每兩路費

壹分該銀陸分貳厘捌毫肆絲玖忽捌微

白消鹿皮肆張叁分柒釐 每張價銀陸錢該銀貳

設正史用

雕填匠役每叁錢捌分貳釐捌毫

過關加銀叁分壹厘玖毫

羅匠工食銀肆兩叁錢叁分伍釐

過關加銀叁錢陸分壹厘貳毫

二項俱每兩路費壹分該銀肆分柒厘壹毫柒絲捌忽過關共加路費銀叁厘玖毫叁絲

漆木料銀叁錢玖分叁釐捌毫陸絲肆忽

筆管等料銀壹兩柒分壹釐捌毫伍絲壹忽貳微

銅絲鐵線等料銀貳兩貳錢捌分陸毫

弓改牛角貳拾伍副

原額每副貳錢玖分順治叁年伍月奉文改解折色又於

財賦志



拾貳年正月初五日奉文每副增銀貳兩柒錢壹分共銀柒拾伍兩每兩路費壹分共銀柒拾伍兩每兩路費壹分共銀柒拾伍兩

箭貳百貳拾伍枝

原額每枝價銀壹分捌厘順治叁年伍月內題

准改解折色每枝增銀捌分貳厘共該銀貳拾貳兩伍錢

弦壹百貳拾壹條

原額每條價銀伍分肆絲順治叁年伍月內題

准改解折色每條增銀肆分陸厘共該銀壹拾貳兩壹錢

胖襖褲鞋柒副陸分肆釐五毫捌絲叁忽

原額每副價銀

壹兩伍錢順治叁年陸月內奉文改解折色每副增銀壹兩貳錢共該銀貳拾兩陸錢肆分叁厘

四司工料銀肆拾兩肆錢捌分貳釐玖毫陸絲

歲造段疋銀壹百叁拾玖兩陸錢貳分陸釐柒毫

加開銀伍兩壹錢柒分柒厘柒毫二項解司織造段疋支用

原額軍器路費銀捌錢壹分肆釐貳毫柒絲叁忽

本府織染局絲壹萬壹千捌百柒拾柒兩玖錢柒

分叁釐陸毫

每兩折銀肆分叁厘柒毫伍絲該銀伍百壹拾玖兩陸錢陸分

壹厘叁毫肆絲伍忽奉文留省織造段疋支用

以上工部項下折色銀捌百肆拾捌兩貳

錢壹毫壹絲肆忽貳微路費共銀捌錢

陸分貳絲柒忽捌微

戶部項下本色

京庫黃白絹捌拾玖疋壹丈肆尺肆寸

原額黃白絹壹千玖

拾叁疋貳丈柒尺玖分肆厘伍毫內順治拾年陸月內會議改徵本色絹捌拾玖疋壹丈肆尺肆寸每疋原價壹兩壹錢叁分該銀壹百壹兩壹錢壹分貳厘肆毫拾貳年貳月內題定每疋槩徵銀壹兩伍錢後於拾叁年正月內題

准於有

絹府州縣除原額外一斜均平攤派每疋增銀肆錢伍分叁厘陸毫伍絲玖塵叁渺叁漢叁織該增銀肆拾兩伍錢玖分貳厘陸毫壹絲叁微肆塵捌渺柒漠伍埃貳織肆沙連原額共銀壹百肆拾壹兩七錢伍厘壹絲三微

額本折銀徵完解司轉解

黃蠟柒斤叁錢叁分柒釐

原額黃蠟貳拾玖斤壹拾肆兩貳錢伍分內順

治拾年陸月內奉

昔仍徵本色黃蠟柒斤叁錢叁分柒厘每斤料價銀壹錢柒分該銀壹兩壹錢玖分叁厘伍毫捌絲陸微貳塵伍渺

芽茶捌斤壹拾兩陸分捌釐

原額芽茶壹拾叁斤捌兩貳錢內順治拾

年陸月內奉

昔仍徵本色芽茶捌斤壹拾兩陸分捌厘每斤料價銀陸分該銀伍錢壹分柒厘柒毫伍絲伍忽以上貳項俱於每年貳月間督撫確估時價題明造入易知由單徵銀辦解

以上戶部項下本色銀壹百肆拾叁兩肆

錢壹分陸釐叁毫肆絲伍忽玖微柒塵叁  
渺柒漠伍埃貳纖肆沙

禮部項下本色

藥材料價正銀肆錢捌分壹釐陸毫

內辦白木玖斤拾兩壹錢

壹分貳厘 津貼路費銀壹錢捌分陸毫 辦料解司轉解

以上禮部項下本色銀肆錢捌分壹釐陸毫  
路費銀壹錢捌分陸毫

以上起運各部寺銀叁千玖百捌拾壹兩

兩錢肆分伍釐陸毫貳絲陸忽玖微柒塵  
路費銀貳拾捌兩

陸錢柒分捌釐肆毫陸絲貳忽陸微玖塵

叁渺玖漠壹埃柒纖壹沙

漕糧并官丁本折行月糧

京倉充運漕糧正米壹千陸百石

每石加隨船耗米肆斗共正耗

米貳千貳百肆拾石外每石加蘆席米壹升折銀伍厘該銀捌兩俱交給官丁領運該縣僻居山谷不通舟楫每平米壹石向徵銀伍錢為准該銀壹千壹百貳拾兩給發糧長湖聖買米今奉文每年拾月該縣印官預詳本司會同糧道照時定價徵辦交兌不許徑自私派滋弊每石仍加濕潤篩颺搬挑脚價銀捌分玖厘該銀壹百玖拾玖兩叁錢陸分每

石又輕齋米叁斗陸升每石折銀伍錢  
該銀貳百捌拾捌兩解淮安府聽用

兌軍項下楞木松板米肆石貳斗肆升  
每石折銀伍錢該銀

貳兩壹錢貳分內銀叁錢貳分准楞木捌分  
餘銀壹兩捌錢准松板米片貳分每片銀貳  
錢伍分奉文加米叁石貳斗玖升陸合折銀  
壹兩陸錢肆分捌厘內板木銀壹兩伍錢貳  
分進倉脚價銀壹錢貳分捌厘  
隨同兌運漕糧交給官丁領運

脩河米折銀壹拾兩柒錢叁分柒毫柒絲伍忽貳

徽解淮安府

過江脚米折銀壹拾陸兩  
隨同三六輕齊銀兩解淮安府聽用

貢具銀叁兩柒錢肆分陸釐壹絲玖忽解糧  
運官廩工銀貳百兩

領運官丁行糧本色米陸拾玖石肆斗貳合 行

糧米折并修船銀壹百捌兩柒錢壹分柒厘

陸毫陸絲  
原額行糧正米壹百伍拾貳石叁斗捌升壹合每石加耗米伍升共

恩詔本折均平實該本色米陸拾玖石肆斗貳合餘  
米玖拾石伍斗玖升捌合伍抄督撫

題明每石折銀壹兩貳錢共該銀壹百捌兩柒錢壹  
分柒厘陸毫陸絲內支給領運官丁行糧銀

捌拾叁兩貳錢八分貳厘肆毫修船銀貳拾  
伍兩肆錢叁分伍厘貳毫

分伍厘貳毫

領運官丁新改月糧本色米玖百捌拾玖石伍斗

柴升貳勺伍抄 月糧米折銀壹百肆拾陸

兩貳錢伍分叁厘玖毫捌絲壹忽 原額豐積等倉折色

米壹千叁百叁拾玖石伍斗柒升貳勺伍抄

順治拾貳年欽奉

思詔本折均平改徵本色米玖百捌拾玖石伍斗柒

升貳勺伍抄餘米每石原折銀伍錢伍分於

丙支米壹百肆拾陸石貳斗叁升玖合捌勺

壹抄今督撫

題明每石折銀壹兩共該折銀壹百肆拾陸兩貳錢

伍分叁厘玖毫捌絲壹忽內柴分給杭州前

右二衛運丁月糧銀壹百貳兩叁錢柒分柒

厘柒毫捌絲陸忽柒微叁塵撥還軍儲克餉

銀肆拾叁兩捌錢柒分陸厘壹毫玖絲肆忽

叁微餘米折銀支解貢具廩工等項之用

以上曹務各頂銀玖百捌拾陸兩伍錢柒

忽壹分肆厘玖毫捌絲壹忽柒微叁塵撥還軍儲克餉

銀肆拾叁兩捌錢柒分陸厘壹毫玖絲肆忽叁微餘米折銀支解貢具廩工等項之用

以

留充兵餉

由地山銀伍百柒拾叁兩捌錢柒分捌厘柒毫柒

絲貳忽

預備秋米折銀貳拾五兩

均經克餉銀肆拾陸兩肆錢

民壯克餉銀肆拾壹兩柒錢貳分遇閏加銀陸兩

北關水兵工食銀柒兩叁錢玖分

日充餉銀陸錢

會裁冗役銀叁百柒拾柒兩貳分叁厘捌毫伍絲

玖忽貳塵遇閏加銀壹拾捌兩

以上兵餉通共銀壹千壹百叁拾貳兩壹

分貳厘陸毫叁絲壹忽貳塵

絲陸忽貳微伍塵

存留

二司拜進

表箋綾函紙劄寫表生員工食銀肆錢貳分

本府拜進

表箋綾函紙劄寫表生員工食銀壹錢肆分柒釐俱

府廳

本縣習儀香燭銀肆錢捌分

官員經費俸廩款項

本縣知縣

俸銀貳拾柒兩肆錢玖分

遇閏加銀叁兩柒錢

肆分玖厘玖毫

薪銀叁拾陸兩

心紅紙張油燭銀叁拾兩

修宅家伙銀貳拾兩

順治九年四月內會議裁扣解部

迎送上司傘扇銀壹拾兩

奉文自順治十二年為始裁銀捌兩

解部存銀貳兩留用

工食陸兩共

議每名工食陸兩共

裁銀伍拾柒兩陸錢解部

遇閏加銀

壹拾兩捌錢又裁銀肆兩捌錢

解部

門子貳名每名銀柒兩貳錢共銀壹拾肆兩

肆錢

順治九年四月內會議每名工食陸兩共裁銀貳兩肆錢解部

閏加銀

壹兩貳錢又裁銀貳錢解部

皂隸壹拾陸名每名銀柒兩貳錢共銀壹百

壹拾伍兩貳錢

順治九年四月內會議每名工食陸兩共裁銀

壹拾玖兩貳錢解部

遇閏加銀

玖兩陸錢又裁銀壹兩陸錢解部

財賦志

卷八

馬快捌名每名銀壹拾捌兩共銀壹百肆拾

肆兩順治九年四月內會議每名工食陸兩共裁銀玖兩陸錢解部草料

銀不裁其銀陸路備馬製械遇閏加銀

水鄉打造巡船以司緝探

民壯伍拾名每名銀柒兩貳錢共銀叁百陸

拾兩順治九年四月內會議每名工食陸兩共裁銀陸拾兩解部

閏加銀叁拾兩又裁銀伍兩解部

燈夫肆名每名銀柒兩貳錢共銀貳拾捌兩

閏加銀順治九年四月內會議每名工食陸兩共裁銀肆錢解部

看監禁卒捌名每名銀柒兩貳錢共銀伍拾

柒兩陸錢順治九年四月內會議每名工食陸兩共裁銀玖兩陸錢

解遇閏加銀肆兩捌錢又裁銀捌錢解部

修理監倉銀貳拾兩

轎傘扇夫柒名每名柒兩貳錢共銀伍拾兩

肆錢順治九年四月內會議每名工食陸兩共裁銀捌兩肆錢解部

閏加銀肆兩貳錢又裁銀柒錢解部

庫書壹名銀壹拾貳兩順治九年四月內會議每名工食陸兩裁



銀陸兩 遇閏加銀 壹兩又裁銀 伍錢解部

倉書壹名銀壹拾貳兩 順治九年四月內會議每名工食陸兩裁

銀陸兩 遇閏加銀 壹兩又裁銀 伍錢解部

庫子肆名每名銀柒兩貳錢共銀貳拾捌兩

捌錢 順治九年四月內會議每名工食陸兩共裁銀肆兩捌錢解部 遇

閏加銀 貳兩肆錢又裁 銀肆錢解部

斗級肆名每名銀柒兩貳錢共銀貳拾捌兩

捌錢 順治九年四月內會議每名工食陸兩共裁銀肆兩捌錢解部 遇

閏加銀 貳兩肆錢又裁

典史

俸銀壹拾玖兩伍錢貳分 遇閏加銀 貳兩陸錢

貳分陸厘陸毫

薪銀壹拾貳兩

書辦壹名銀柒兩貳錢 順治玖年四月內會議每名工食陸兩裁

銀壹兩貳錢 遇閏加銀 陸錢又裁銀 壹錢解部

門子壹名銀柒兩貳錢 順治九年四月內會議每名工食陸兩裁

銀壹兩貳錢 遇閏加銀 陸錢又裁銀 壹錢解部

皂隸肆名每名銀柒兩貳錢共銀貳拾捌兩

捌錢

順治九年四月內會議每名工食陸兩共裁銀肆兩捌錢解部

閏加銀

貳兩肆錢又裁銀肆錢解部

馬夫壹名銀柒兩貳錢

順治九年四月內會議每名工食銀陸兩

裁銀壹兩貳錢解部

遇閏加銀

陸錢又裁銀壹錢解部

本縣儒學教諭

俸銀壹拾玖兩伍錢貳分

遇閏加銀

貳兩陸錢

貳分陸厘陸毫

薪銀壹拾貳兩

俸銀壹拾玖兩伍錢貳分

遇閏加銀

貳分陸厘陸毫

薪銀壹拾貳兩

齋夫陸名每名銀壹拾貳兩共銀柒拾貳兩

遇閏加銀

膳夫捌名每名銀壹拾兩共銀捌拾兩

內肆拾兩

廩生支領肆拾兩解部充餉

遇閏加銀

陸兩陸錢陸分陸厘陸毫

內裁銀叁兩叁錢叁分叁厘叁毫解部

門子伍名內掌教叁名分教貳名每名銀柒

兩貳錢共銀叁拾陸兩 遇閏加銀兩

學書壹名銀柒兩貳錢 遇閏加銀錢

喂馬草料銀每員壹拾貳兩共銀貳拾肆兩

廩生貳拾名每名廩糧壹拾貳石每石折銀

捌錢共銀壹百玖拾貳兩

以上官役俸廩共銀壹千陸百捌拾壹

兩貳錢伍分內除臨安縣協濟銀貳百

伍拾捌兩叁錢陸分陸毫貳絲柒忽叁

文銀捌錢伍分伍毫捌忽外實銀壹千

肆百貳拾貳兩叁分捌釐捌毫陸絲肆

忽陸微玖塵壹渺壹漠

驛站

本府驛站銀柒百叁拾捌兩叁錢壹分柒釐陸毫

柒絲肆忽貳微陸塵

供應上司并經過公幹官員下程油燭柴炭銀壹

拾貳兩陸錢

雇夫銀肆拾叁兩貳錢 遇閏加銀

叁兩陸錢協濟富陽縣

雇馬銀捌拾叁兩伍錢玖分玖釐玖毫伍絲 遇

閏加銀 陸兩玖錢陸分陸厘陸毫協濟富陽

伍絲存縣支給銀肆拾七兩柒錢柒分壹厘肆毫

按院節字號座船水手銀伍兩 遇閏加銀 肆錢壹分

陸厘 柒毫

以上驛站共銀捌百捌拾貳兩柒錢壹分

柒釐陸毫貳絲肆忽貳微陸塵

祭祀賓興

本府祭祀山川鹿價 壹拾兩 本縣祭祀

文廟二祭共銀伍拾兩

啓聖公祠二祭共銀壹拾貳兩

社稷山川壇二祭共銀貳拾捌兩

邑厲壇三祭共銀貳拾壹兩

鄉賢名宦祠二祭共銀捌兩

文廟香燭銀壹兩陸錢

迎春芒神土牛春酒銀肆兩

日紙料銀壹兩貳錢玖分肆釐貳毫陸絲叁忽

伍微

遇閏加銀

壹分玖厘貳毫解司造

門神桃符銀捌錢

鄉飲酒禮二次銀壹拾貳兩

歲考生員試卷果餅激賞花紅紙劄筆墨銀并童

生果餅進學花紅府銀壹兩肆錢伍分肆厘

貳毫 縣學銀壹拾肆兩柒錢捌分柒釐伍

毫叁絲

季考生員每年二次試卷激賞等銀壹拾陸兩

各親風武卷激賞等項府學銀五兩 於備用銀

上司各衙門新官到任祭祀猪羊香燭酒果等銀

壹兩 解府

府縣新官到任祭門猪羊酒果香燭等項府銀肆

錢陸分陸釐柒毫 縣銀壹兩壹錢陸分陸

釐柒毫

府縣陞遷給由官員公宴祭船猪羊等項府銀肆

錢 縣銀貳兩捌錢

看守布按二分司門子各壹名每名貳兩共銀肆

兩 遇閏加銀 叁錢叁分

海塘夫銀貳拾肆兩 解司遇修詳完支給

巡鹽應捕陸名內扣貳名外實役銀貳拾捌兩捌

錢 遇閏加銀 貳肆錢

偏僻六舖司兵壹拾捌名每名銀陸兩共銀壹百

捌兩 遇閏加銀 玖兩內市門舖方員舖太陽舖藻溪舖橫塘舖各叁

名

灌塢渡渡夫壹名銀叁兩 遇閏加銀 貳錢伍分

修城民七料銀捌錢陸分貳釐肆毫貳絲肆忽捌

省城院署并各公所修理工料銀壹拾玖兩柒錢

壹分貳釐伍毫貳絲陸忽捌微肆塵 解司

固山案衣家伙銀貳拾兩 於備用銀內動支解司

修理府縣鄉飲公宴祭祀新官到任齋宿幕次卓

幃床帳噐皿及公署家伙什物經過公幹官

員轎傘等銀貳兩 以上府銀解府縣銀貯縣遇修各申請動支

預備本縣雜用銀壹百貳拾陸兩捌錢叁分壹厘

丙以七分聽上司行文取用三分聽本縣公事支銷俱明立文案造送查核有餘存貯報

司以備緩急之需應支款項開後加增  
 表箋通數錄各院觀風考試生員合用試卷  
 果餅激賞花紅紙劄筆墨銀各院司道取給  
 舉人貢生路費卷資銀獎勸激賞孝子節婦  
 善人米布銀布政司進表水手銀恤刑  
 按臨合用心紅紙劄油燭柴炭書吏供給銀  
 固山案衣家伙銀貳拾兩其有事出不常數  
 難定計俱於丙支取年終造冊院司道查核

戰船民六料銀伍兩肆錢 解寧波府

淺船折銀壹拾玖兩貳錢陸分壹厘柒毫柒絲伍

微陸塵 解糧道

龍袍解扛路費銀肆兩陸錢伍分貳厘捌毫陸絲

部運 龍袍委官水手銀柒錢

玖兩

以上祭祀賓興雜支共銀伍百陸拾柒兩

玖錢捌分玖釐玖毫柒絲肆忽玖微捌渺

內扣解各院觀風考試并固山案衣家伙

銀貳拾伍兩實銀伍百肆拾貳兩玖錢捌

分玖釐玖毫柒絲肆忽玖微捌渺

二年一辦每年帶徵

本縣歲貢生員路費旗匾花紅酒禮銀叁兩

歲貢生員赴京路費銀叁拾兩

三年一辦每年帶徵

府縣應朝官員起程復任公宴祭門三牲酒果香

燭等項府銀壹錢陸分陸釐柒毫 縣銀捌

錢叁分叁釐叁毫

科舉禮幣進士舉人牌坊銀捌兩肆分捌釐叁毫

玖絲柒忽柒微貳塵陸渺玖漠

迎宴舉人合用捷報旗匾銀花綵段旗帳酒禮各

官酒席銀壹兩 本縣徵用如無中式及有盈餘俱解府庫候下科支用

起送會試舉人酒席路費盤纏卷資銀壹兩

叁分貳釐叁毫叁絲 俱徵解府庫照起送名數申請動支

會試舉人水手銀捌兩 解司庫聽給

起送科舉生員酒禮花紅卷資路費各官陪席銀

壹拾兩柒錢肆分陸釐陸毫陸絲柒忽 本縣徵用

照名儘將所派銀兩通融均給

武舉供給筵宴盤纏銀陸分伍釐 解司

膳錄書手工食銀伍兩 本縣徵用

貢院雇稅家伙并募夫等銀貳兩



一三二三年一辦共銀柒拾兩陸錢玖分貳釐

叁毫玖絲肆忽柒微貳塵陸渺玖漠

存留本色米

孤貧壹拾伍名每名歲支米叁石陸斗共米伍拾

肆石

重囚口糧米壹拾壹石玖斗貳升

以上共存留米陸拾伍石玖斗貳升

應裁解部

本縣捕盜應補陸名每名銀柒兩貳錢共銀肆拾

玖錢捌釐

遇閏加抵課銀并滴珠銀玖錢玖厘

外省馬價銀柒拾貳兩陸錢叁分捌釐肆毫陸絲

叁忽肆微肆塵壹渺

路費銀柒錢貳分陸厘叁毫捌絲肆忽陸微叁

塵肆渺肆漠壹埃

上司按臨并本縣朔望行香講書香燭紙劄筆墨

銀貳兩陸錢

兩浙運司循環二船水手壹名銀壹拾貳兩

遇閏加銀

壹兩

預備倉經費銀壹拾玖兩貳錢

預備本府雜用銀壹拾陸兩陸錢陸分柒釐

預備本縣雜用銀伍拾肆兩叁錢

收零積餘銀壹拾肆兩叁分伍釐柒毫叁絲玖忽

貳微叁塵陸漠貳埃柒纖叁沙

收零積餘米壹石玖升柒合柒勺捌抄玖撮陸圭

貳粟

以上舊編裁剝解部銀共貳百肆拾伍兩

伍錢肆分玖釐貳毫貳忽陸微柒塵壹渺

陸漠貳埃柒纖叁沙路費銀柒錢貳分陸

釐叁毫捌絲肆忽陸微叁塵肆渺肆漠壹

埃米壹石玖升柒合柒勺捌抄玖撮陸圭

貳粟

本縣田地山蕩人丁共額徵銀壹萬肆百壹拾貳

兩玖錢貳分貳釐壹毫壹忽捌微內

起運各部寺銀叁千玖百捌拾壹兩捌錢玖分叁

釐壹毫貳絲陸忽玖微玖塵肆渺肆埃伍纖

陸沙路費銀貳拾捌兩陸錢柒分捌釐肆

毫陸絲貳忽陸微玖塵叁渺玖漠壹埃柒纖  
壹沙

徵銀買米銀壹千壹百貳拾兩

隨漕輕齎并行月糧共銀玖百肆拾兩柒錢貳毫

肆絲玖微

留充兵餉銀壹千壹百叁拾貳兩壹分貳釐陸毫

叁絲壹忽貳塵

存留銀貳千陸百肆拾玖兩捌錢捌分伍釐捌毫

伍絲捌忽伍微捌塵陸渺

又外賦舖行辦

納課鈔批支經費銀捌錢伍分伍毫捌忽

舊編裁剝解部銀貳百肆拾伍兩伍錢肆分玖釐

貳毫貳忽陸微柒塵壹渺陸漠貳埃柒纖叁

沙 路費銀柒錢貳分陸釐叁毫捌絲肆忽

陸微叁塵肆渺肆漠壹埃

順治玖年肆月會議裁扣銀貳百貳拾壹兩陸錢

順治拾貳年會議裁扣解部銀捌兩

膳夫銀肆拾兩

新裁

運丁月糧撥還軍儲銀肆拾叁兩捌錢柒分陸釐

壹毫玖絲肆忽叁微

本縣田地山蕩人丁共額徵米壹千壹百貳拾伍石玖斗玖升叁抄玖撮陸圭貳粟內

漕米貳千貳百肆拾石

行月糧米壹千伍拾捌石玖斗柒升貳合貳勺伍

抄

存留米陸拾伍石玖斗貳升

裁剩解部收零積餘米壹石玖升柒合柒勺捌抄

以撮陸圭貳粟

遇閏加銀貳百肆拾玖兩貳錢玖分壹毫壹

絲貳忽壹微貳塵玖渺叁漠伍埃捌纖

每正銀壹兩加徵銀貳分叁厘玖毫肆絲肆微伍塵陸渺

陸合肆勺玖少

遇閏加米柒拾叁石

每正米壹石加米陸合肆勺玖少

額外歲徵

課程

本縣額徵課鈔捌拾伍錠貳百伍拾肆文折銀捌

錢伍分伍毫捌忽

遇閏加鈔肆錠玖百陸

拾貳文陸分該銀肆分壹釐玖毫貳絲伍忽

貳徵市鎮舖行出辦歸抵京費

簡明冊

康熙三年纂

原額田伍百伍拾叁頃捌畝柒分伍釐叁毫每畝  
徵本色糧壹升陸合柒勺共米玖百貳拾叁  
石陸斗伍升陸合壹勺柒抄伍撮壹圭 每  
畝徵折色銀壹錢肆分叁釐共銀柒千玖百  
玖兩壹錢伍分壹釐陸毫柒絲玖忽

原額地叁百伍拾玖頃伍拾陸畝伍分叁釐壹毫  
每畝徵本色糧伍合肆勺共米壹百玖拾肆  
石壹斗陸升伍合貳勺陸抄柒撮肆圭 每  
畝徵折色銀貳分玖釐玖毫共銀壹千柒拾  
伍兩壹錢貳毫柒絲陸忽玖微

原額山伍百捌拾柒頃叁拾伍畝捌分貳釐柒毫  
每畝徵本色糧陸抄共米叁石伍斗貳升肆  
合壹勺肆抄玖撮陸圭貳粟 每畝徵折色  
銀伍釐柒毫共銀叁百叁拾肆兩柒錢玖分  
肆釐貳毫壹絲叁忽玖微

原額塘壹拾叁頃貳拾陸畝玖分捌釐伍毫每畝

徵本色糧叁合伍勺共米肆石陸斗肆升肆  
合肆勺肆抄柒撮伍圭每畝徵折色銀叁  
分壹釐貳毫共銀肆拾壹兩肆錢壹釐玖毫  
叁絲貳忽

原額人丁肆千柒百壹拾丁口各徵不等其徵折  
色銀壹千叁百陸拾叁兩伍錢伍分

以上田地山塘人丁等項共徵本色糧壹千壹  
百貳拾伍石玖斗玖升叁抄玖撮陸圭貳粟

折色銀壹萬柒百貳拾叁兩玖錢玖分捌  
釐壹毫壹忽捌微內除紳衿止免本身壹丁

優免銀伍拾陸兩壹錢壹分外實徵銀壹萬  
陸百陸拾柒兩捌錢捌分捌釐壹毫一忽捌

微

起運

各部寺本折正賦裁扣等銀陸千肆百伍拾貳兩  
貳錢叁分柒釐玖毫伍絲捌忽柒微捌塵伍  
渺陸漠柒埃貳纖玖沙內買漕米銀壹  
千壹百貳拾兩滴珠  
路費銀貳拾玖兩肆錢肆釐捌毫肆絲柒忽

叁微貳塵捌渺叁漠貳埃柒織壹沙 漕米

貳千貳百肆拾石 徵銀壹千壹百貳拾 兩赴湖墅買米交納 內

戶部項下本色銀壹百肆拾叁兩肆錢壹分陸

厘叁毫肆絲伍忽玖微柒塵叁渺柒漠伍埃

貳纖肆沙內 京絹銀壹百肆拾壹兩柒錢

伍厘壹絲叁微肆塵捌渺柒漠伍埃貳織肆

沙 黃蠟銀壹兩壹錢玖分叁厘伍毫捌絲

陸微貳塵伍渺 芽茶銀伍錢壹分柒厘柒

毫伍絲伍忽 漕米貳千貳百肆拾石 徵銀壹千壹百貳拾

兩赴湖墅買米交納

折色共銀貳千玖百捌拾伍兩玖錢玖分玖

厘貳毫貳絲壹忽捌微貳塵貳漠玖埃叁織

貳沙滴珠路費銀貳拾陸兩玖錢柒分壹厘

伍毫壹絲陸忽一微陸塵捌渺玖漠壹埃柒

分捌厘捌毫玖絲壹忽柒塵伍渺 京絹折

銀壹千伍百玖拾兩陸錢伍分肆厘捌毫壹

絲伍忽貳微壹塵叁渺壹漠玖埃叁織貳沙

路費銀壹拾伍兩玖錢陸厘伍毫肆絲捌忽

壹微伍塵貳渺壹漠叁埃壹纖玖沙 農桑

絹折銀壹拾兩玖錢伍分柒厘貳毫柒絲肆

忽路費銀壹錢玖厘伍毫柒絲貳忽柒微肆

塵 折色蠟價銀貳拾陸兩玖錢貳分肆厘

貳絲陸忽伍微路費銀貳錢陸分玖厘貳毫

肆絲貳微陸塵伍渺 富戶銀貳兩路費銀

貳分 甘蔗銀柒分貳厘叁絲忽路費銀

柒毫貳絲叁微柒塵 芽茶銀伍錢捌分伍

厘伍毫玖絲路費銀伍厘捌毫伍絲玖忽玖

微 葉茶銀叁錢柒分肆厘貳毫伍絲路費

銀叁厘柒毫肆絲貳忽伍微 黃蠟銀柒兩

柒錢柒分伍厘陸毫伍絲壹忽貳微伍塵路

費銀柒分柒厘柒毫伍絲陸忽伍微壹塵貳

財賦志

渺伍 廣 江南藥價銀壹錢貳分柒厘捌毫  
 陸絲伍忽 津貼路費銀壹分玖厘壹毫柒絲  
 玖忽 米微伍塵 鹽鈔銀壹兩陸錢貳分伍  
 絲 采忽 捌微伍塵 米渺壹漠路費銀玖厘肆  
 毫肆 絲陸微玖塵肆渺貳漠捌埃伍織貳沙  
 九厘 銀壹千貳百捌拾兩陸錢伍分貳  
 厘叁 絲路費銀玖兩貳分伍毫陸絲肆忽貳  
 微壹 塵  
 禮部光祿寺項下本色藥材料價銀肆錢捌分  
 壹厘陸毫津貼路費銀壹錢捌分陸毫  
 折色共銀叁兩柒錢玖分伍厘捌毫肆絲伍  
 忽路費銀陸錢陸分陸厘叁毫壹絲捌忽柒  
 微貳 塵伍渺內 牲口銀玖錢伍分路費銀  
 玖厘伍毫 藥材折色銀壹兩柒錢貳分壹  
 厘伍毫叁絲伍忽津貼路費銀陸錢肆分伍  
 厘伍毫柒絲伍忽陸微貳塵伍渺 果品銀  
 伍錢 菜笋銀陸錢貳分肆厘叁毫壹絲路

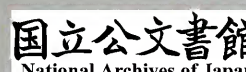
壹絲肆忽貳微路費銀捌錢陸分貳絲柒忽  
 捌微內 茄紫竹銀陸兩貳錢捌分肆厘玖  
 毫捌 絲路費銀陸分貳厘捌毫肆絲玖忽捌  
 微 鹿皮銀貳兩陸錢貳分貳厘 匠役銀  
 叁錢捌分貳厘捌毫 羅匠銀肆兩叁錢叁  
 分伍厘二共路費銀肆分柒厘壹毫柒絲捌  
 忽 漆木銀叁錢玖分叁厘捌毫陸絲肆忽  
 筆管銅絲等料銀叁兩叁錢伍分貳厘肆  
 毫伍 絲壹忽貳微 牛角銀柒拾伍兩路費  
 銀柒錢伍分 箭銀貳拾貳兩伍錢 弦銀  
 壹拾貳兩壹錢 胖襖銀貳拾兩陸錢肆分  
 叁厘柒毫肆絲壹忽 工料銀肆拾兩肆錢  
 捌分貳厘玖毫陸絲 歲造段疋銀壹百叁  
 拾玖兩陸錢貳分陸厘柒毫 軍器路費銀  
 捌錢壹分肆厘貳毫柒絲叁忽 局絲銀伍  
 百壹拾玖兩陸錢陸分壹厘叁毫肆絲伍忽  
 舊編有留項下裁改解部充餉共銀壹千叁百



貳拾叁兩陸錢壹分肆厘伍絲陸忽伍微玖	塵壹渺陸漠貳埃柒纖叁沙	路費銀柒錢	貳分陸厘叁毫捌絲肆忽陸微叁塵肆渺肆	漠壹埃內	捕盜銀肆拾叁兩貳錢	鹽捕	充課并滴珠	銀壹拾兩玖錢捌厘	馬價銀	柒拾貳兩陸錢叁分捌厘肆毫陸絲叁忽肆	微肆塵壹渺路費銀柒錢貳分陸厘叁毫捌	絲肆忽陸微叁塵肆渺肆	貳兩陸錢	運司循環二船水手銀壹拾貳	兩預備倉經費銀壹拾玖兩貳錢	府縣	備用銀柒拾兩玖錢陸分柒厘	積餘銀壹	拾肆兩叁分伍厘柒毫叁絲玖忽貳微叁塵	陸漠貳埃柒纖叁沙	積餘米易銀壹兩玖	分柒厘柒毫捌絲玖忽陸微貳塵	順治玖	年裁扣銀貳百貳拾壹兩陸錢	順治拾貳	年裁扣銀捌兩	順治拾肆年裁減銀貳百	伍拾玖兩壹錢柒分陸厘捌毫陸絲伍忽	拾捌兩	康熙貳年盡裁生員廩糧銀陸拾	肆兩	又裁倉庫學書工食銀壹拾玖兩貳	錢	康熙叁年裁教職銀柒兩貳錢	優免	充餉銀貳百伍拾肆兩玖錢陸分陸厘	學	道歲考銀捌兩壹錢貳分捌毫陸絲伍忽	里馬銀玖兩伍錢伍分肆厘貳毫捌絲	漕	運月糧三分撥還軍儲銀肆拾叁兩捌錢柒	分陸厘壹毫玖絲肆忽叁微	龍袍解損銀	伍兩叁錢伍分貳厘捌毫陸絲	漕運項下共折色銀貳拾陸兩柒錢叁分柒毫	柴絲伍忽貳微內	脩河米折銀壹拾兩柒	錢叁分柒毫柒絲伍忽貳微	過江脚米銀	壹拾陸兩
-------------------	-------------	-------	-------------------	------	-----------	----	-------	----------	-----	-------------------	-------------------	------------	------	--------------	---------------	----	--------------	------	-------------------	----------	----------	---------------	-----	--------------	------	--------	------------	------------------	-----	---------------	----	----------------	---	--------------	----	-----------------	---	------------------	-----------------	---	-------------------	-------------	-------	--------------	--------------------	---------	-----------	-------------	-------	------

存留

通共存留銀肆千伍百兩伍錢伍分肆釐貳毫貳



絲陸微壹塵肆渺玖漠內臨安縣協濟經費

不敷銀貳百伍拾捌兩叁錢陸分陸毫貳絲

柒忽叁微捌渺玖漠本縣實徵銀肆千貳百

肆拾貳兩壹錢玖分叁釐伍毫玖絲叁忽叁

微陸渺內外賦不入田畝銀捌錢伍分伍毫捌忽米共壹千壹

百貳拾伍石玖斗玖升叁抄玖撮陸圭貳粟

內

本省額編兵餉共銀壹千貳百壹拾壹兩肆分

壹厘壹毫捌絲壹忽貳塵內田地山銀伍

百柒拾叁兩捌錢柒分捌厘柒毫柒絲貳忽

分北關水兵銀柒兩叁錢玖分日充

餉銀陸錢裁冗銀叁百柒拾柒兩貳分叁

厘捌毫伍絲玖忽貳塵加原協濟富陽夫

馬今抵充兵餉銀柒拾玖兩貳分捌厘伍毫

伍絲

米共壹千壹百貳拾伍石玖斗玖升叁抄玖撮

陸圭貳粟內際孤貧口糧米伍拾肆石奉裁

充餉已入順治拾肆年裁減數內又積餘米

壹石玖升柒合柒勺捌抄玖撮陸圭貳粟每

石易銀壹兩充餉外實該行月糧米壹千伍

拾捌石玖斗柒升貳合貳勺伍抄囚米壹

拾壹石玖斗貳升

解司共銀壹百捌拾壹兩叁錢陸分玖厘肆毫

捌絲捌忽陸塵陸渺玖漠內科舉銀捌兩

肆分捌厘叁毫玖絲柒忽柒微貳塵陸渺玖

漢會試舉人水手銀捌兩武舉銀陸分

伍厘僱稅銀貳兩日銀壹兩貳錢玖

分肆厘貳毫陸絲叁忽伍微	戰船銀伍兩	肆錢	海塘夫銀貳拾肆兩	解司備用銀	捌拾柒兩捌錢肆分玖厘叁毫	脩理固山	家伙銀貳拾兩	脩理省城公所銀壹拾玖	兩柒錢壹分貳厘伍毫貳絲陸忽捌微肆塵	節字號座船水手銀伍兩	存留府縣共銀壹千叁百玖拾捌兩叁錢柒分	柴厘伍毫貳絲壹忽捌渺內	二司進表銀	肆錢貳分	府縣進表習儀銀陸錢貳分柒	厘	官役俸食心紅等項內本縣知縣俸銀	肆拾伍兩	心紅銀貳拾兩	門子貳名共	銀壹拾貳兩	皂隸拾陸名共銀玖拾陸兩	馬快捌名共銀壹百叁拾肆兩肆錢	肆伍拾名共銀貳百肆拾肆兩肆錢	壯伍拾名共銀叁百兩	燈夫肆名共銀貳	拾肆兩	禁卒捌名共銀肆拾捌兩	修理	倉監銀貳拾兩	轎傘扇夫柒名共銀肆拾	貳兩	庫子肆名共銀貳拾肆兩	斗級肆	訓導俸銀叁拾壹兩伍錢貳分	齋夫陸名	共銀柒拾貳兩	膳夫捌名共銀肆拾兩	門子貳名共銀壹拾肆兩肆錢	喂馬草料	銀壹拾貳兩	祭祀賓興內本府祭祀銀壹	拾兩	本縣祭祀銀壹百壹拾玖兩	文廟	香燭銀壹兩陸錢	迎春銀肆兩	鄉飲銀	陸兩	季考銀捌兩	觀風銀伍兩	雜支	內上司新任祭門銀壹兩	府縣新官到仁	祭門等銀壹兩陸錢叁分叁厘肆毫	府縣	陞遷官員祭船銀叁兩貳錢	看守分司門	子共銀肆兩	鹽捕陸名共銀貳拾捌兩捌	錢	各舖司兵共銀壹百捌兩	渡夫銀壹	兩伍錢	脩城民七銀捌錢陸分貳厘肆毫	銀肆忽捌渺	脩理鄉飲公所噐血什物	銀貳兩	存縣備用銀壹拾叁兩叁錢壹分	伍厘柒毫	貳叁年一辦內本縣歲貢路曹	旗匾等銀叁拾叁兩	府縣應朝官員祭門
-------------	-------	----	----------	-------	--------------	------	--------	------------	-------------------	------------	--------------------	-------------	-------	------	--------------	---	-----------------	------	--------	-------	-------	-------------	----------------	----------------	-----------	---------	-----	------------	----	--------	------------	----	------------	-----	--------------	------	--------	-----------	--------------	------	-------	-------------	----	-------------	----	---------	-------	-----	----	-------	-------	----	------------	--------	----------------	----	-------------	-------	-------	-------------	---	------------	------	-----	---------------	-------	------------	-----	---------------	------	--------------	----------	----------

普縣志

卷之三 財賦志

五十一

等銀壹兩 迎宴新舉人等銀壹兩 起送  
會試舉人等銀壹兩 捌錢叁分貳厘叁毫叁  
絲 起送科舉生員等銀壹拾兩 柒錢肆分  
陸厘 陸毫 陸絲 柒忽 騰錄書手工食銀伍

隨漕項下折色銀玖百叁拾叁兩貳錢叁分壹

厘貳毫叁絲 陸忽貳微 陸塵內 京倉兌運  
蘆蓆米折銀捌兩 輕賣銀貳百捌拾捌兩

濕潤篩颺搬駝脚價銀壹百玖拾玖兩叁  
錢陸分 楞木松板銀叁兩柒錢陸分捌厘

貢具銀叁兩柒錢肆分陸厘壹絲玖忽  
廩工銀貳百兩 行糧米折并脩船銀壹百

捌兩柒錢壹分柒厘陸毫陸絲 月糧七分  
給軍銀壹百貳兩叁錢柒分柒厘柒毫捌絲

陸忽柒微 淺船銀壹拾玖兩貳錢陸分壹  
厘柒毫柒絲伍微 陸塵

兵部項下共銀柒百柒拾陸兩伍錢叁分肆厘  
陸毫 陸絲 陸塵 陸毫 陸絲 陸塵 陸毫 陸絲 陸塵

壹毫 貳絲  
以上通共起運銀伍千叁百叁拾貳兩貳錢叁

分柒釐玖毫伍絲捌忽柒微捌塵伍渺陸漠

柒埃貳織玖沙 滴珠路費銀貳拾玖兩肆

錢肆釐捌毫肆絲柒忽叁微貳塵捌渺叁漠

貳埃柒織壹沙 買漕米銀壹千壹百貳拾

兩 存留銀肆千伍百兩伍錢伍分肆釐貳

毫貳絲陸微壹塵肆渺玖漠內 臨安縣協濟

銀貳百伍拾

捌兩叁錢陸分陸毫貳絲米忽叁微捌渺玖  
漢本縣實徵銀肆千貳百肆拾貳兩壹錢玖  
分叁厘伍毫玖絲  
叁忽叁微陸渺 今奉

旨彙解戶部本折正賦裁扣等各項通共銀伍千叁

百叁拾貳兩貳錢叁分柒釐玖毫伍絲捌忽

柒微捌塵伍渺陸漠米埃貳織玖沙 滴珠

路費銀貳拾玖兩肆錢肆釐捌毫肆絲柒忽

叁微貳塵捌渺叁漠貳埃柒織壹沙 漕米

貳千貳百肆拾石 係徵銀壹千壹百貳拾兩買米交兌 存留本

毫捌絲壹忽貳塵 存留各項雜支銀共叁

千貳百捌拾玖兩伍錢壹分叁釐叁絲玖忽

伍微玖塵肆渺玖漠內 臨安縣協濟銀貳百伍拾捌兩叁錢陸分

陸毫貳絲柒忽叁微捌渺玖漠本縣實徵銀叁百叁拾壹兩壹錢伍分貳厘肆毫壹絲貳

忽貳微捌 行月糧壹千伍拾捌石玖斗柒升

塵陸渺 貳合貳勺伍抄 囚米壹拾壹石玖斗貳升

遇閏地畝加銀貳百肆拾玖兩貳錢肆分捌釐壹毫

捌絲陸忽玖微貳塵玖渺叁漠伍埃捌織

外賦加銀肆分壹釐玖毫貳絲伍忽貳微

共加開銀貳百肆拾玖兩貳錢玖分壹毫壹絲貳忽壹微貳塵玖渺叁漠伍埃捌纖

起運

本折正賦裁扣等銀陸拾貳兩貳錢玖分玖釐柒毫肆忽捌微貳塵壹渺伍漠 路費銀伍釐

伍毫伍絲壹忽伍塵柒渺捌漠伍埃捌纖內

戶部項下折色鹽鈔銀壹錢叁分伍厘肆忽捌微貳塵壹渺伍漠 路費銀壹厘陸毫貳絲

伍塵柒渺捌漠伍埃捌纖 工部項下折色銀伍兩伍錢柒分捌毫 路費銀叁分壹

銀叁厘玖毫叁絲壹忽內 匠役銀叁分壹忽 歲造限足銀伍兩壹錢柒分柒厘柒毫

舊編存留項內裁改解部充餉銀伍拾陸兩伍錢玖分叁厘玖毫內 鹽捕抵課并滴珠銀

玖錢玖厘 運司循環二船水手銀壹兩 順治玖年裁扣銀壹拾陸兩捌錢 順治拾

肆年裁減銀壹錢貳分伍厘 膳夫裁銀叁兩 兩叁錢叁分叁厘叁毫 裁官經費銀叁兩

捌錢貳分陸厘陸毫 康熙元年新裁吏書 工食銀陸兩伍錢 又裁倉庫學書工食銀

壹兩陸錢 康熙叁年裁教職銀陸錢 月 糧三分撥還軍儲銀貳拾壹兩玖錢

一存留

通共存留銀壹百捌拾陸兩玖錢捌分肆釐捌毫

伍絲陸忽貳微伍塵內

本省兵餉銀叁拾壹兩柒錢捌分柒厘陸毫伍

絲陸忽貳微伍塵內民壯銀陸兩裁冗

銀壹拾捌兩鹽米充餉銀柒兩柒錢捌分

柒厘陸毫伍絲陸忽貳微伍塵

解司共銀肆錢叁分伍厘玖毫內日銀壹

分玖厘貳毫節字號座船水手銀肆錢壹

分陸厘柒毫

隨漕月糧銀伍拾壹兩壹錢

存縣各項雜支銀玖拾叁兩玖分肆厘柒毫內

本縣知縣俸銀叁兩柒錢肆分玖厘玖毫

門子貳名銀壹兩皂隸壹拾陸名銀捌

兩馬快捌名銀壹拾壹兩貳錢民壯五

拾名銀貳拾伍兩燈夫肆名銀貳兩看

監禁卒捌名銀肆兩轎傘扇夫柒名銀叁

兩伍錢庫子肆名銀貳兩斗級肆名銀

貳兩典史俸銀貳兩陸錢貳分陸厘陸毫

門皂馬夫陸名銀叁兩訓導俸銀貳兩

名銀壹兩貳錢看守布按二分司門子銀

叁錢叁分叁厘叁毫巡鹽應捕陸名銀貳

兩肆錢舖司兵銀玖兩渡夫銀壹錢貳

分伍厘

兵部項下僱夫馬匹

銀壹拾兩伍錢

陸分陸厘陸毫

遇閏加米柒拾叁石

係運行

一額外匠班銀壹拾捌兩壹錢柒分伍釐伍毫又當

稅銀伍兩并牙稅雜稅等銀雖無定額不載

仍年終將收過數目造報查核

鹽政

正額叁千捌百壹拾引

康熙拾年奉減在叁千陸百貳拾貳引

漕規每歲照甲輪役赴墅買米小民幫貼浩繁康

熙十一年分時值大造奉

總督部院劉  
巡撫部院范

頒行落甲自運革除糧見名色刊

給易知長單人戶各自炤數完納永絕包充幫貼

之累誠惠民之實政萬世之良法也閭邑士民公

立萬世感恩碑於縣前以垂不朽

接漕運重務立法者上籌國計下念民生中恤運

丁慮無不期於盡善也殆成制漸湮百弊叢生以

致軍橫而民不敢言軍驕而官不能制揆厥所繇

皆緣民不明其本則民不敢與軍爭官不明其本

則官不能與軍爭也竊嘗查照舊制每歲旗軍實

運京倉米一百石止解六十五石內贈隨船耗三

十五石是民間正糧一百四十石旗軍交京倉止

兌百石也是謂官貼又念米多涇潤故令民間兌

米每百石外加四石為晒乾之缺復慮米或不堪



再加四石為篩颺之缺百石之中七十平斛三十  
 加尖每尖折米三升筭共六十斛尖總添米乙石  
 八斗此九石八斗所自起也是謂私貼則是九石  
 八斗米色在其中篩颺在其中折尖順風俱在其  
 中矣若夫安家則有月糧薪鹽則有行糧起剥僱  
 夫則有輕齎且脩船有銀回空有銀朝廷費三石  
 有餘之膏脂而僅得收一石之用則是二石有餘  
 之費皆費之於軍也朝廷亦何負於軍哉乃相沿  
 久而加四之耗晦矣官單發兌粒粒皆曰正供也  
 又久而九石八斗之耗晦矣漕規發運粒粒皆曰  
 額糧也於是巧為截頭之說初謂以耗米本色  
 折色猶之可也無何截頭行之既久而九石八斗  
 又在截頭外矣嗟乎民力幾何能堪此重重剥削  
 哉今奉

總督部院劉  
 巡撫都院范

行落甲自遵法規制盡善撥任

巡撫部院田

申飭加嚴其法將逐戶米數科筭

清單先期頒發令自行赴墅買米照單輸納上倉  
 隨給印串立令歸農出兌之時官與軍交民不復

與軍相見蓋向來糧長乃旗甲之凡肉也倉蠹田  
 單中外積歇從中掄引任意措勒糧長畏勢苟安  
 無不俯首聽命以致肥盡利空花戶之貼每畝至  
 二三兩不等故中人之產一遇糧長未有不立破  
 者潛邑自新法既行花戶爭輸報完未後他邑未  
 潛自十年大稔之後艱苦為狀而糧糧獨易矣如  
 此此落甲自運衆輕易舉之成效彰彰矣第恐此  
 法最利於小民而最不利於膏役則倉蠹包棍姪  
 旗狡胥又未有不百計阻撓恩壞良法者用是  
 邑紳袍上民公立萬世感恩碑於縣治儀門之左  
 惟其堅持成憲以永百世之利云

屯田附前

屯田起自前代每軍給田一粟每粟二十二畝  
 軍故則另一軍頂受法不得買賣此謂票田弘  
 治間衛軍拋荒所棄瘠土令百姓竭力川本開  
 懇辦納籽粒錢糧隸於衛籍祖宗傳之曾元錢  
 趙售之孫李久為民業乃與票屯一緊無涉也  
 順治拾叁年總漕蔡題請以不運軍之屯田津  
 貼無屯田之運丁康熙十年糧驛道修  
 撫院范計畝清查除開田不在津貼之內將  
 軍票田每缸一隻給田一百一十三畝乙分五  
 厘津貼運丁開田久為民業既徵其稅難以再  
 利其租具題豁免蒙

部覆議遵奉

俞旨 在案則運丁樂有均受之田而小民得免重徵

之累軍民咸沐甦恤之  
皇仁矣憲給印帖着令遵守

憲

於潛縣正堂趙奉

世

督糧道修  
巡撫都院范

感

總督部院劉  
布政使司袁

因

杭州府嵇

明

康熙拾壹年拾月

憲行

漕米落甲自運  
錢糧吏收官解  
條銀各戶自納

日闔邑士民公立

督工典史雍士熙

土產穀之屬有六一曰稻為秔

種二種有早晚

自邑以下諸鄉最早八月斂畢自  
縣以上諸鄉多晚至十月方斂畢

二曰黍為黃

白黑  
黑黍少黃白二種通呼  
為粟每多種山岡間

三曰稷俗名  
四曰

麥為麩

秣

穠

蕎五曰菽

豆之總名

為黃豆

白

豆赤豆

青豆

出天目

黑豆

斑豆

褐豆

赤名  
沉香

豆豌豆

俗呼蠶豆

芸豆

寒豆

俗呼蠶豆

刀豆

豇豆

羊眼豆六曰麻為芝麻

吳麻

蔬之屬凡三一曰園蔬為王瓜

菜瓜

冬瓜

絲瓜

葫蘆

芥菜

菘菜

一名白菜

油菜

甜菜

莧菜 波稜 俗名波菜 苦蕒 萵苣 其心脆美 俗呼倭笋 蘿蔔

薑 芋 茄 一名落藕 葱 又一種名龍葱 韭 蒜 笋 種類甚多出天

日者 二曰澤蔬為茭白 芹 三曰野蔬為薇 蕨

搗共根漉粉可以療饑荒歲民皆賴以活 薺

果之屬 曰棗 銀杏 俗曰白果 梅 杏 棗 李 柿

枇杷 府志出黃嶺前身金山小錫場者尤珍宋高宗嘗密遣訪倍直酬之今無 楊梅

林禽 俗名花紅 櫻桃 栗 榧 櫨

藥之屬 曰紫蘇 百合 車前子 何首烏 瓜

前胡 白朮 茯苓 益母草 艾葉 蒲 黃精 夏枯草 山梔 茺蔚

帛之屬 一曰卉織為棉布 苧布 麻布 二曰絲

織為麤紬 絹 蠶

木之屬 曰桑 松 栢 桐 椿 槐 柳 榆

檀 樟 杉 楓 杏 烏柏 楊

竹之屬 曰茅竹 金竹 紫竹 水竹 鳳尾竹

之屬 曰牡丹花 芍藥 菊花 木犀 薔薇

木筆 瑞香 海棠 山茶 蘭 蕙 荷花

之屬 曰茶 邑之仰食於茶者十之七 蜜 酒 麩 醋 銀



詞清訟簡民風厚綠竹烏臺相對閑

八景詩之一

往

籍所載訟簡民安閭閻之樂可想見也乃今則負

氣尚勇喜爭樂鬪邑中案牘無復停日亦安在其

訟之簡邪俯仰今昔良可永歎

陳善府志

按邑習俗儉朴素稱敦龐頽流漸靡狙詐之風

以日月長邇來益熾陰持長短牒訴交省會憲

臣嚴法懲之猶有怙終不悛者

秩官志

古者自郊遂及州黨咸建官治之黨有庠里有

塾所為設教者甚詳悉夫自秦置郡縣守令至

今弗易也夫小邑與通都異田賦不及十二刑

獄少報讞者士庶較大邑稱謹樸夫人足以集

事則寮屬不可冗也然長吏樹功業著治行則

懋績亦易紀也潛固小邑設官飾者凡三治行

可考者如左志秩官

知縣

晉

虞府君

名缺見錢武  
蕭乾山廟碑

六朝宋齊梁陳

考無

隋

考無

唐

官制上縣令一人從六品上丞一人從八品下主簿一人正九品下尉二人從九品上中縣令一人

正七品上丞一人從八品下主簿一人從九品上尉一人從九品下中縣令一人從七品上丞一人

正九品上主簿一人從九品上尉一人從九品下下縣令一人從七品下丞一人正九品下主簿一人從九品上尉一人從九品下

下縣令一人從九品上尉一人從九品下

丁

表

傳

許

恭

宣宗大  
中間

孫嗣宗

孫璵

唐時舊志令二人今考府志增令三人

宋

初分望緊上中下五等於潛焉  
緊縣紹興中陞畿設官如左

邊

肅

楚人太宗  
至英宗年間

孫

洙

廣陵人  
有傳

陸

衍

張炎民

郝

直

神宗熙  
寧五年

刁

壽

有傳

崔

適

有傳

毛國華

有傳

晉縣志

秩官志

二

趙 屹 有惠政卒於官子 韓 璣 有傳

張 本 高宗紹興間荆溪人 林忠厚

徐康直 陳近仁

陸行可 樓 璿

章觀節 鄧俊明

徐彭年 范德冲

何 侑 重脩學校勉勵後進

郭知微 錢 建

江 邁 黃 揚

葉 猶 者非是當時本縣有記文實在是時可考

朱 江 王子閏

邢 晦 邵 說

趙不恪 宋宗室 王 濟 或曰

林 良 趙師密 宋宗室

張大猷 范成績

鄭 東 邵文炳 寧宗慶元間有傳

趙彥俊 或曰俊宋宗室通志云嘉泰開熙間任按是年俊嘗建接待普寧院則非嘉泰開熙

始任明矣



郭傑 嘉泰間

王概

胡衛 嘉泰間興學勸農置郵立埃甚有政績

晁百談 嘉泰間

沈紀 開禧間

王日益 開禧二年任

陳熹

葉大顛

虞衢

張欽臣

潘履孫

徐遠

胡紹祖

方熙

理宗寶慶三年桐江人重建縣治

程燾

徐逢年 寶慶年間任

林靖之

陳綬

趙汝茨 宋宗室

葉溥

趙孟敏 宋宗室

呂沆 寶祐間

吳舞龍

趙崇濼

吳璽

朱洵

吳應丑

鄭似之

李仲熊 度宗咸淳五年

吳葉

趙時祝 恭帝德祐間有重修儒學之功

元 官制置達魯花赤一員謂之監縣位尹之右以蒙古人爲之尹一員以漢人南人爲之丞一員主簿

一員縣尉一員主捕盜之事別有首領典史一員

達魯花赤

八都魯丁

仁宗皇慶元年回回人有善政民為立去思碑

也先帖木兒

蒙古人文宗天年間為政清簡民蒙其利秩滿浙西廉訪使僉事

明

官制知縣一員正七品縣丞一員正八品主簿一員正九品首領典史一員未入流於潛丞簿永樂

裁間

梁

誠

洪武四年

趙均美

盧盛

田志善

楊

英

崇明州人宣德

張

瑛

天順

劉澄

沂水縣人由監生

林晶

閩縣人成化十二年任由舉人

林讓

福建人

郭宗翰

長樂人成化二十三年由監生

黃華

南昌人由監生治

周齋

定遠人由監生

李景華

江都人由監生

鄭溥

蕪湖人由監生

陳貴

羅山人成化間任由舉人

嵇鋼

安東人治十五年任入名宦有傳

李頎

考城人正德間任由舉人

林康

莆田人由舉人獄無宿囚陞寧國府通判紹興府同知尋陞僉事

李經

吳江人由舉人

王崇德

吳州前屯衛人由舉人

章棟 青陽人嘉靖二年任由

主濟 臨胸人嘉靖九年

朱倪 蕪湖人嘉靖十一年任由舉人復

駱孟知 樂昌人嘉靖十年任由舉人復 陳思順 號培竹懷安人

張廷器 閩縣人嘉靖二十一年任由舉人 王子聰 閩縣人

陳烜 莆田人嘉靖二十四年任由舉人

汪奕 號石州歙縣人嘉靖二十六年任由選貢 潛志久缺賴其重輯又重建觀政橋人廢

陳璉 茶陵人嘉靖二十七年任由歲貢

陳宗德 靖州衛人嘉靖三十五年

朱成文 南平人嘉靖四十四年任 丁惟誠 黃陂人隆慶元年任由舉人

汪一鵬 婺源人萬元年 譚廷輔 澧州人

萬之翼 宣城人萬二年任由舉人 吳仲文 蕪湖人萬間任由舉人

黃兆熊 吳縣人萬十年 光伯啓

葉懋 南昌人萬間任由選貢 王庚 崑山人萬間任選貢

張士科 章縣人萬十三年任由選貢

陳桂林 應天人萬三十六年任由選貢

徐嘉泰 和平人萬八年任由選貢

陳堯典

蒼梧人萬四十四年由舉人任至直隸長蘆鹽運使司有傳

劉名世

興國縣人天啓元年任由選貢馬配乾邵陽人天啓二年任由舉人

郭光詹

晉江人天啓九年任由選貢祀名宦有傳

倪承統

湖廣人由舉人崇二年任全性和湖廣人由選貢崇五年任

繆九鳳

如臯人崇九年任由選貢有傳

高秉衡

甌縣人崇十三年任由選貢調繁淳安

楊一梯

嘉定州人崇十八年任由舉人有傳

國朝

張子信

高密人順治九年任

陳雲興

黃崗人順治六年任

秘汝燈

順治九年任

萬鍾愛

本縣人由進士順治十四年任由舉人

趙之珩

本縣人由進士順治十四年任由舉人

明

王章

本縣人由進士順治十四年任由舉人

林增高

傳有

謝丞

宋

姜機 淳熙四年有傳

姜國均

趙師傑

姜世

元

施澤

齊驎 傳有

張傑 傳有

蔣文煥 傳有

明洪武初設  
承樂間裁

王承 洪武三年

趙義 洪武十年

王簿

宋

元

趙霖 趙一作李

岳

石思廉

朱珪

明洪武初設  
承樂間裁

典史

唐無考

宋尉為

李揆 淳熙間

萬選 泗州人  
開熙間

於替縣志

秩官志

元無考

明

潘安 新城人 成化十二年任

揚璉 徐州人 治間

王敏 廣東人

梅聰 懷遠人

宋思旻 黃岡人

王泰 延平人

趙王 濰縣人 正德間

孫果 睢寧人

吳顯

胡澤 高安人 嘉靖三年任

范治 豐城人 嘉靖八年任

傅津 嘉靖十一年任

黃恩 道州人 嘉靖

鄭順 閩縣人 嘉靖

王建 十五年任

許瓊 十九年任

周世祥 安義人 嘉靖二十二年任

黃宗炤 懷安人 嘉靖四十年任

石進 興化人 隆慶四年任

顏榛 進賢人 隆慶五年任

林公璋 福州右衛人 萬二年任

郭文昌 泰和人 萬五年任

周繼善

張大化

傅有恒 高安人

吳尙賢

曾錦

吳三近

梁登魁

傅應聘

林登程

張允昇 京口人

沈應儒 應天人

熊一賢 湖廣人

曾允成 宣城人

王治熙 盧州人

張夢鯉 浮梁人

單文陞

沈三元

國朝

沈德輝

丁文燦

雍士熙

號皛如陝西華州人順治十八年任才敏練諸凡營建成藩督理以見任未立傳

學秩

明設教諭一員訓導二員廩膳生員二十名增廣生員各附學生員不拘年開裁

教諭

王至

字孟暘餘姚人

蔣俊

寧州人由舉人

曹傑

徐存恕

蒲州人由舉人

林節

長樂人山舉人訓迪有方士類欣仰

陳恩

蒲田人由監生

謝誼

閩縣人由舉人陞東陽知縣

顏繁

龍溪人由舉人

楊文命

莆田人由舉人

陳德木

懷安人由舉人陞桂安知縣

夏赦

當塗人由舉人陞弋陽知縣

熊新

新建人由舉人

江朝宗

金谿人由歲貢

陳鐸

號木巖閩縣人由選貢嘉靖丁酉中浙江鄉試

蔚材 號思訥合肥人由舉人

徐觀瀾 莆田人由舉人

夏汝礪 融縣人嘉靖三十四年任由舉人學校鼓舞後進陞景陵知縣

朱仁 桃源人 方沂 浮梁人

朱臺 蕭來喬

莊一貞 石懿中

載希賢 紀京文

蔡藍 李道南 晉江人

萬民紀 南城人 陳煜 青田人

秦盤 慈谿人萬曆二十二年任由長州訓導 陳萬鍾 湯溪人

葛炳

陳萬鍾

盧懋稷

陳泰熙

劉志斌 由舉人

嚴錫 歸安人由舉人

張翼軫 長興人

徐子瑜 寧海人

沈在宥 號元敬長興人由舉人登甲戌進士有傳

沈戩穀 號子禧德清人由舉人登丁丑進士有傳

盧嗣儲 從周 鄞縣人

國朝

王褒 號錫公會稽人由舉人陞襄城知縣



屠壽徵

字子靜平湖人由舉人順治十三年任補  
學能文訓士有方康熙四年奉裁補鄞縣  
諭尋陞臨  
胸知縣

訓導

明

馬傑

謝文王

府福州人

傅詮

仙遊人

劉秉經

別洪人由歲貢

陳大忠

應山人由歲貢

張桐

晉江人由歲貢

林進

政和人由歲貢

張倫

陽山人由歲貢

蔡端

平海衛人

江廉

建安人由歲貢

王炳

由歲貢

徐昂

永新人

陳楠

金山衛人

尹爽

永新人

吳賢

萍鄉人

黎思賢

盱眙人

湯允文

海鹽人住於潛改姓盛

吳自新

甌寧人由歲貢

汪心

號有菴婺源人由歲貢

歐陽元

鄞西人由歲貢

黃珣

字邦石號磨菴歙縣人由歲貢置祭器收典籍博學清修士子敬憚

袁杲

號東橋都昌人由歲貢

王相

湘潭人

王諮

泰倉人

李乾清

江西人

趙旦

呂景利

秩官志

秩官志

十一

檀應辰

黃

劉直

童吉秀

李曙

高寅

葉

綰

西安人

周仲規

錢

烜

慈谿人

潘宇

歸安人

鄭甲

李可

荆良棟

童紉芳

杜文序

周中度

書有禪學校人捐俸

許王庭

黃德徽

瑞昌人

國朝

方晟

開化人由恩貢順治八年任陞分水教諭中丁酉舉人登辛丑進士

任雨蛟

蕭山人由恩貢順治十三年任順治十五年奉裁止留教諭一員康熙四年裁教諭

復設訓導

王少臯

號錦屏書田人由歲貢康熙四十年任模範整肅以見任未立傳

名宦傳

唐丁表麟德中為於潛令有政績邑人為立德政

碑

杜詠貞元十八年令於潛常開紫溪河三十餘里人蒙其利

宋孫洙字巨源廣陵人仁宗時為於潛令歐陽脩包拯吳奎三人交舉洙賢良方正科遷編校秘書閣書籍

府志陳善曰洙在邑之政績無可考據臧淳志

所記僅僅如是乃三人俱一時名賢不輕許可而合辭薦洙其仕學並優因可想見故名宦之籍不敢舍置焉

刁 濤字景純與東坡同年熙寧中為令東坡倅

杭州行縣為賦野翁亭詩有我來觀政問風謔

皆云吠犬疑生齧之句後與東坡毛國華並祠

於浮溪之上 出郡志

崔 適元豐間為令有遺愛嘗與元豐塘為邑人

利至今呼為崔長官塘有祠祀之 出郡志

毛國華按東坡捕蝗詩序云榜聖俞集中有毛長

官今於潛令國華也聖俞後十五年而君猶為

令捕蝗至其邑作詩戲之云詩翁憔悴老一官

厭見苜蓿堆青盤又云官游逢此歲年惡飛蝗

來時蔽天黑羨君封境稻如雲蝗自識人人不

識蓋有德之士也 出郡志

趙 屹三衢西安人也父抃立朝清介不畏權貴

常治蜀止以琴鶴自隨謚清獻屹元祐初為於

潛令在任九年專以興學勸農為務卒於官

葬於縣北後清山之麓次子有慶墓因家焉百姓感德其德致其棠之思名其山曰棠公山

韓 璣字德公相陰忠獻公之孫元城劉大諫之

友政和中為令興利除弊嘗游憇於岸善山之

東軒後人因目為昌黎翁以寓去思焉

出郡志

郡文炳慶元間為令興水利又減山鄉折米之

後登中書民懷其德政與葉丞相同祠縣有

二賢祠

出郡志

葉

衡字夢錫婺州金華人隆興間為令

戶版積弊富民多遺漏貧弱苦於陪輸衡定為

九等自五以下除其籍而均其額於上之四等

貧者頓蘇催徵列為期限榜縣門俾里正諭民

不遣一吏而賦自足歲災蝗不入境吏治為諸

邑最以政績聞即召對上日聞卿作縣有法遣

還任擢知常州去民立祠祝之乾道初赴召不

十年拜相

出郡志

府志陳善曰懸書縣門而賦課自足冠萊公宰

邑時嘗行之衡也亦踵其美後俱以賢相稱承

左漢縣志 卷之四  
彌之勲固自豈弟之政為權輿矣彼徒以追捕  
擾下者亦何為哉

胡 衛嘉泰開禧間為於潛令興學勸農置陞立  
堠甚有政績

明楊 瑛雲南高明州人宣德七年為於潛令脩舉  
廢墜政尚寬平正統四年致仕

嵇 鋼字汝堅南直安東人 治壬戌由舉人知

於潛為人剛果撫百姓務為平恕而繩約胥吏  
有犯輒無赦一時強梗悉為斂跡尤興學好上  
所獎育多成就以才名調海鹽去之日士民攀

轅泣送之後治鹽聲績益茂尋陞臨洮知府俱

### 祀名宦

陳堯典字成字廣西蒼梧人萬 四十五年由舉  
人任於潛潔已愛民士貧不能試者輒資給之  
邑南浮溪宣歙孔道也每山水驟漲行旅艱阻  
公捐俸置渡田迄今德之歷兵部郎中至長蘆  
鹽運使司

郭光詹字楚王福建晉江人大中丞恭定公之子

也崇元年由選貢知於潛忠貞世篤廉威特著時吏治尙操切公一意撫循讞獄率多破械歲編丁田皆親自訂定胥吏不得與催科不擾鄉里無吏跡然民輸納惟恐後無逋課公一介不苟常窘囑家田以自給其清介如此秩滿遷湖廣黃州府判未赴卒士民謳思之請省請於憲司祀名宦

繆九鳳字星樞南直如皋人崇禎九年由選貢任於潛下車卽問民疾苦釐剔夙弊先是潛設里役凡官司徵發皆取給焉既久吏緣爲奸民其苦之公作放里歸農錄甚便操守尤爲嚴介門無私謂治稱最陞江西南安府同知

楊梯字若菩四川嘉定人明季由舉人任於潛居官明斷時山邑盜賊竊發公廉得首惡數人立斃諸市民賴以安

國朝

萬錦雯字雲紱江南宜興人順治乙未進士辛丑任於潛才膽敏善催徵每期日花戶集堂下悉

識其各氏鞭朴不加鮮逋賦奸猾吏悉斂跡奉  
法甫半載以原籍註誤降秩去士民惜之

王章字約三遼東錦州人順治八年以讎副署  
於潛事兼介明察獄無留滯尤勤惜民隱畧有象  
九月治聲翕然民思之不置建祠於學左

陳大方字漢章直隸庸縣人順治十五年以藩幕  
署於潛事性清介明斷奸猾屏跡

林增高字天竺福建福清人康熙四年佐餘杭八

二署潛事寬明廉敏潛學趨領議建未果公至  
力爲贊成且曰余雖五日京兆廩捐俸爲之  
倡遂毅然經始規模甚壯

署政例不列此三公者干不一見者也特書之  
以爲後來勸

邑佐

宋婁機嘉興人淳熙四年爲丞其爲政達於權敏

於事實稱乃職郡志又機學該經史乾道初進士

嘗爲鹽官尉以治績聞累遷吏部侍郎兼太子  
左庶子婁之謙言多所裨益後除叅知政事以



資政殿學士致仕卒

一統志

趙師倬浚儀人嘉泰間為於潛丞有幹濟才專以

簡靜為治

張國均盱江人開禧初為於潛丞學業淵厚厚茂之風不待即之知其為君子也蓋亦邑倬之名者

來蘇州人開禧中為於潛簿甚得佐令之體

嘗建景覽堂

以上俱郡志

元齊

潘字公望高陞人至正癸未以國子生為於潛丞有美績善文詞後拜監察御史

蔣文煥字彥章安豐蒙城縣人至正庚子為於潛

丞時當兵凶疾疫之餘專以招來撫字為務迄

今稱其賢

張傑字漢臣濟南人至正癸巳為於潛丞公方

廉直門無私謁秩滿陞杭州路總官府判官

岳錢塘人天間為於潛簿興建學校勉進

後學人稱之

以上俱郡志

教諭

明沈在宥字元安長興人崇四年由舉人任教諭

博學飭行課士之暇輒登高度形勢見邑南諸

山奄伏不振捐捧創首建塔山巔名曰祈禱後

科第稍振皆如公所計度云甲戌成進士仕至

福建憲副

沈戩毅字子禧德清人崇七年由舉人任教

課士不輟咸知感勵未幾省試以雋果公素拔

皆榮之丁丑成進士仕廬州守

文化甲子

沈戩毅

