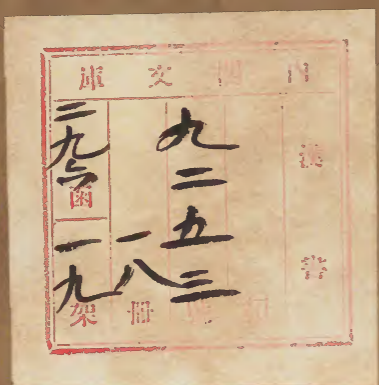
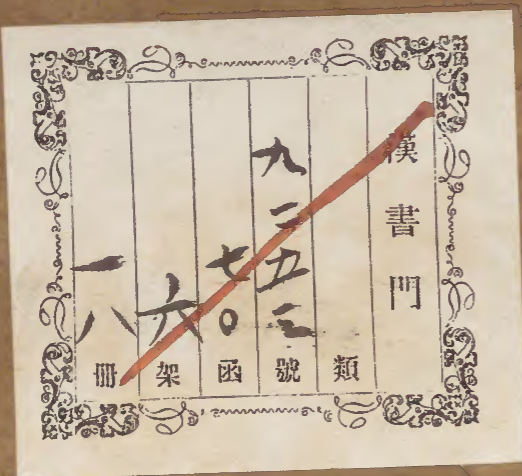
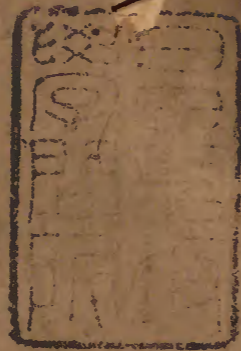


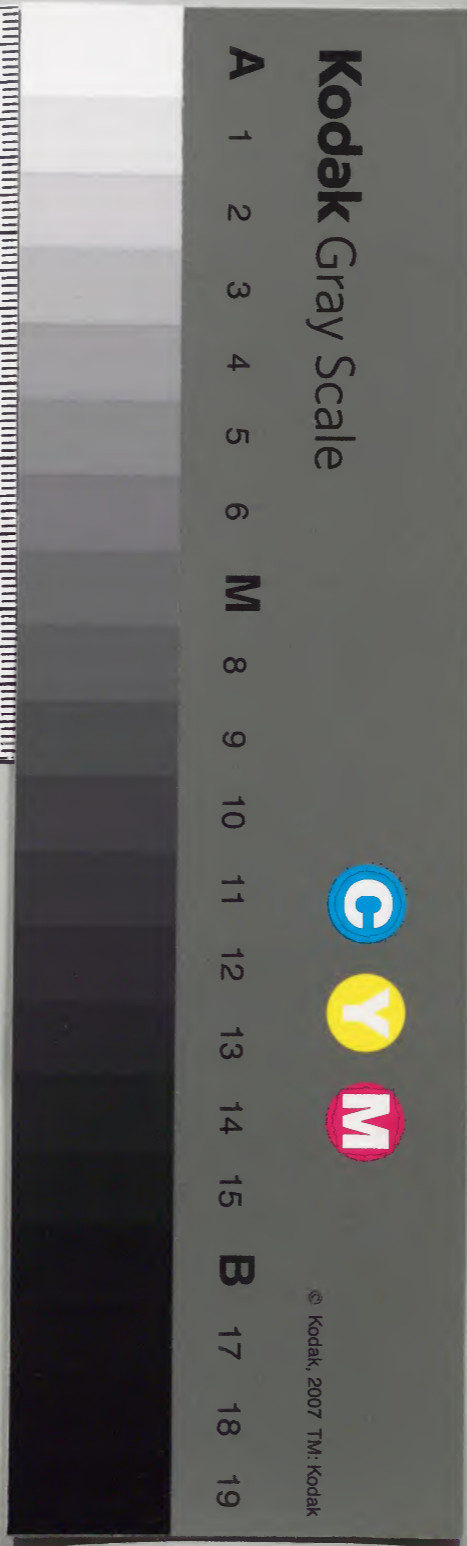
吏部處分則例

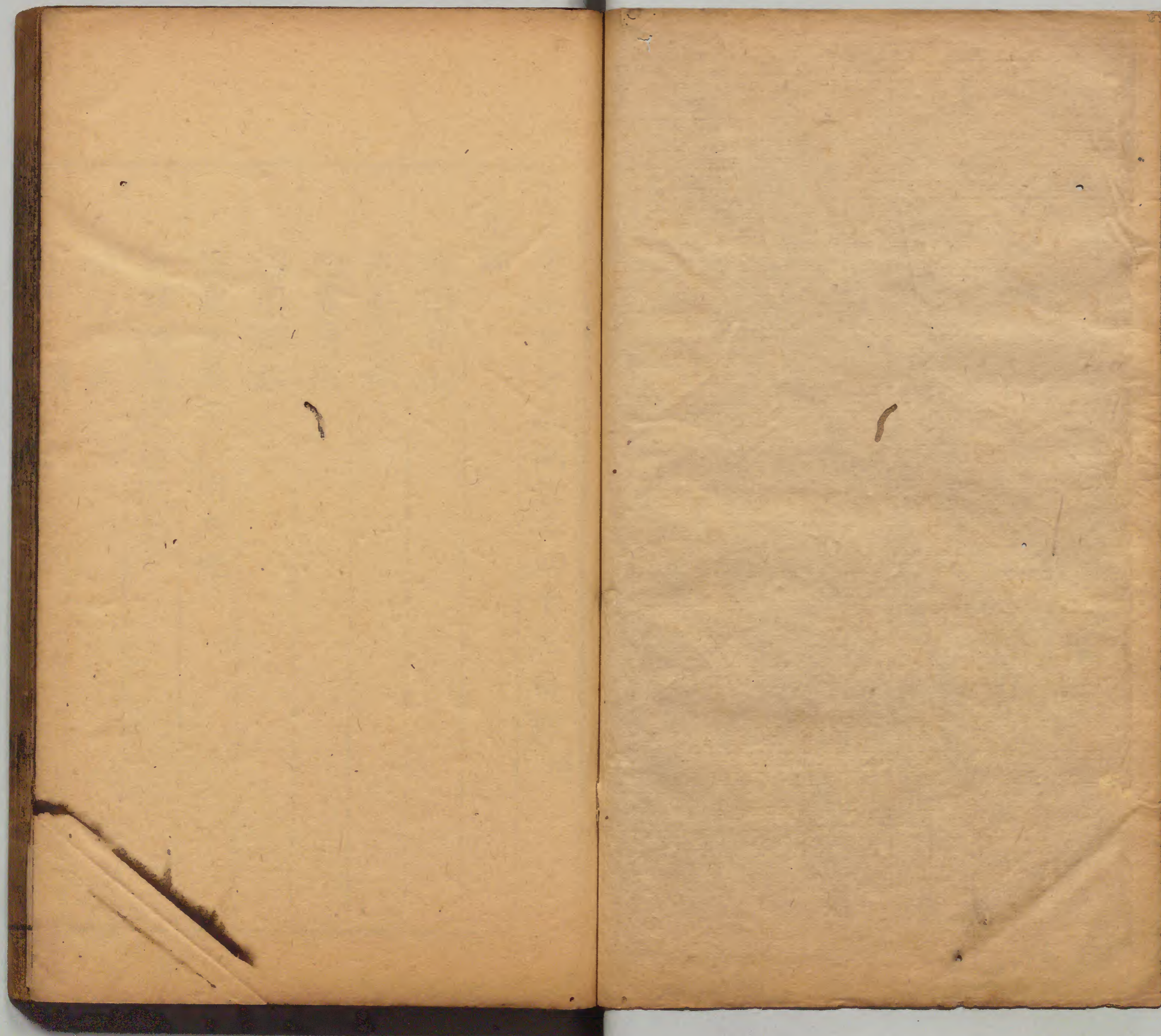
四十三之五



共十八本

內閣文庫		
番號	漢	9253
冊數	18	(17)
函號	296	97





欽定吏部處分則例卷之四十三目錄

用刑

擅用非刑

清華文庫

刑具違式

稽查用刑

禁用梏牀

佐貳微員不許用夾棍

失察佐襍擅用刑具

誤行正法

欽定吏部處分則例

卷四十三目錄

日占圖

刑具

誣告人命刑逼招認

踈脱枷犯

笞辱官員

擅責旂下人

邪術避刑

欽定吏部處分例卷之四十三

用刑

擅用非刑

一官員將犯人除夾棍拶指之外另用非刑者
革職如將婦人用夾棍者亦革職該管上司
不察實具報者降二級調用督撫不行題叅
者降一級留任如將孕婦用拶指者降一級
調用該管上司不察實具報者罰俸一年督
撫罰俸六個月

一內外審事官員審問小事不准用夾棍若將
 應夾之人罪不致死者夾死罰俸一年將不
 應夾之人行夾降一級留任夾死者降三級
 調用應夾之人致死者革職若有別項情由
 照情由議罪若將不應夾之人回堂行夾將
 堂官以不行詳慎罰俸六個月

刑具違式

一凡問刑衙門所用刑具務皆按照定例式樣
 製造在外各省州縣令該管道府遇赴州縣

盤查時將所用刑具詳加查驗倘有違例造
 用者即詳揭題叅將州縣官照擅用非刑例
 革職如道府不行詳揭發覺一併題叅將道
 府照不察寔具報例降二級調用督撫失于
 查叅經科道糾叅將督撫照失於查察例罰
 俸一年如道府已經詳揭而該督撫徇隱不
 行叅奏者將督撫照徇情例降二級調用在
 京衙門如有不遵定例式樣任意造用者將
 用刑官照州縣例議處該管官失于查察者

照督撫例罰俸一年如該管官明知徇隱不行查叅者亦照徇情例處分至強盜及十惡謀殺故殺等案重犯仍照例用鐵鎖杻鐐各三道其餘鬪毆人命等案罪犯以及軍流徒罪等犯俱止用鐵鎖杻鐐各一道笞杖等犯止用鐵鎖至承問事件應行刑訊者仍用夾棍櫻指其跪鍊壓膝等刑悉行飭禁倘有違例濫用即行題叅將濫用之員降一級調用

稽查用刑

一各省督撫設立印簿分發各問刑衙門將某案某人因何事用夾刑及用刑次數逐細填註簿內于年底申繳督撫衙門查閱若有濫用夾棍及用多報少情弊查出指叅將濫用夾棍之員照將不應夾之人行夾例降一級留任將用多報少之員照朦混造冊例降一級調用

禁用梏牀

一凡問刑衙門官員於獄內用梏牀者革職交

刑部治罪或拘禁地窖或以長木將各犯同繫令其不能轉動凌虐罪囚者革職

〔佐貳微員不許用夾棍〕

一佐貳微員等一緊不許動用夾棍若佐貳微員審理批發奉委事件有應夾訊者係上司批委詳明上司改委印官審理係印官批發者呈明印官掣回自行審理所有赴原委上司衙門請發刑具之陋習悉行禁止倘該佐貳仍沿舊習請刑該上司遽准夾訊者令該

督撫及該管上司嚴查確寔即行揭叅如夾訊之人已經致死者佐貳官革職原委上司降三級調用未經致死者佐貳官降三級調用原委上司降一級調用

〔失察佐雜擅用刑具〕

一凡佐貳雜職等官擅用夾棍拶指等刑具者該正印官失於查察別經發覺者降二級調用如自行據寔詳揭

者免議

誤行正法

一官員將絞罪犯人誤斬者降二級調用將應監候秋決正法人犯即行正法者降四級調用如將立決人犯於停刑之日違例處決者罰俸六個月

誣告人命刑逼招認

一挾讎誣告人命致屍遭蒸檢承

審官刑逼招認者革職審出寔情者交部議

叙

踈脱枷犯

一凡枷號旗下人犯停其置放本旗門上令城門尉等詳驗枷封收受或枷具脱鬆或封皮折皺可以脱出者將看封之司官照杖罪人犯應禁不禁律罰俸六個月仍將該犯送部枷號封固發門之後該部派滿漢官員調旗巡查如有將人犯枷號鬆脱散放或枷具鬆

踈及封皮折皺可以脫出巡查官員明知不行稟首者照應申上而不申上律罰俸九個月

答辱官員

一上司將所屬佐貳官員遇有事故不行題叅任意答辱者降二級調用答辱知縣以上官員者降三級調用

擅責旗下人

一官員擅行夾責旗下人者降一級調用

邪術避刑

一凡奸匪之徒將各種避刑邪術私相傳授學習及代人作法架刑者地方官不行查拿照不禁止邪教例降一級調用

欽定吏部處分則例卷之四十四目錄 刑

禁獄

踈縱越獄脫逃

斬絞重犯越獄限滿留於地方協緝

踈縱重犯越獄官員假滿協緝

改發內地遣犯越獄

未定罪名人犯越獄

越獄因公出境

監犯越獄上司處分

重犯越獄不報

越獄嚴究賄縱

獄官議敘

吏目典史照獄官議處議敘

鄰境拏獲越獄議敘

獄官濫行差調

內外官承審監斃

獄官監斃分別人犯處分

承問官監斃盜犯

管獄官監斃盜犯

監斃盜犯

承審命案監斃分別處分

咨叅監斃借端銷案

獄卒謀死本犯

滅口致死

在獄自盡

附委官看守例

緊要官犯在監自盡

禁獄不嚴

虧欠帑銀監追

縱放人犯

遇赦濫禁

禁設倉鋪濫刑

禁革鋪監使費

監犯每月造冊

各府州設立循環簿填註監犯名姓

察查監獄

監獄嚴查出入

笞杖人犯不許濫行監禁杖責

官員擅自鎖禁

造報重犯遺漏

瘋病不行鎖錮看守

欽定吏部處分例卷之四十四

禁獄

踈縱越獄脫逃

一 反叛斬罪之人越獄不論名數多寡將獄官革職拿問該管有獄各官亦革職戴罪勒限一年督緝全獲開復逾限不全獲者即行革職

一 山海巨盜斬絞重罪并問發新疆犯越獄不論名數多寡該督撫即時題叅將管獄官革職拿問該

管有獄官革職留任如能于四個月疎防限內拿獲者管獄官免其拿問仍革職有獄官自拿獲之日起扣限一年無過將革職留任之案咨請開復如四個月限內不能全獲有獄官仍留任一年戴罪督緝全獲者亦自拿獲之日起扣限一年無過開復倘逾限一名不獲者降一級調用二名不獲者降三級調用三名不獲名羣職逃犯俱交與接任官勒限一年緝拿限滿不獲照例議處

一軍流徒杖笞等犯越獄 不論名數多寡定限四個月該督撫題叅疎防將獄官革職留任戴罪勒限一年緝拿全獲開復逾限不獲仍照例革職逃犯交與接任官勒限一年緝拿該管有獄官住俸戴罪勒限一年督緝全獲開復逾限一二名不獲罰俸一年三四名不獲降一級調用五六名不獲降二級調用七八名不獲降三級調用九名十名不獲者降四級調用逃犯俱交與接任官勒限一年緝

拿

一前官未獲越獄人犯接任官以到任之日起
 勒限一年緝拿如于限內將前官全未拿獲
 人犯全獲者不論俸次即照其應陞之
 品陞用如前官止獲一二名其餘逃犯接
 任官如能全獲者不論名數多寡紀錄一次
 如山海巨盜斬絞重犯如一年限內無論名
 數多寡不拿獲者罰俸一年再限一年緝拿
 限滿不獲罰俸二年仍再限一年緝拿三限

亦獲降一級留任未獲逃犯俱照案緝拿如
 軍流徒杖笞等犯逾限一名至四名不獲者
 罰俸三個月五六名不獲者罰俸六個月七
 八名不獲者罰俸九個月九名十名以上不
 獲者罰俸一年未獲逃犯俱照案緝拿
 一斬絞重犯越獄限滿不獲州縣官降調例應
 留於地方協緝五年其有紀錄加級抵銷免
 其降調之員仍限五年緝拿逾限不獲照例
 查叅分別降調革職至軍流以下人犯越獄

限滿不獲降級調用有紀錄加級抵銷仍留
原任者再限一年緝拿限滿不獲照接緝官
例分別議處全獲者原係伊任內脫逃人犯
應不准議敘

一官員將別案已經正法及縊死溺死賊犯混
稱此案越獄之犯希免承緝處分者俱革職
司道府等官不行確查遽行轉詳罰俸一年
督撫不行詳查具題罰俸六個月

一署事官在署事任內有越獄之事照現任官
例處分如係州縣正印官暫行兼攝管獄官
事務者遇有疎脫重犯之案即照管獄官之例
題叅革職拿問倘能寔心選差于百日限內
緝獲將可否令該督撫給咨送部引

見之處恭候
欽定

〔斬絞重犯越獄限滿留於地方協緝〕
一斬絞重犯越獄限滿不獲按其未獲名數照
例分別議降議革將議以革職者飭令離任

降調者暫停補用俱仍留該地方協同接任
官緝捕如能于五年限內全獲 該督撫給
咨送部引

見請

旨開復限滿不能拿獲或不能全獲如係革職之員
該督撫奏明請

旨交與刑部按其不能拿獲與不能全獲之處分別
治罪如係降調之員仍照未獲名數一名不
獲降三級調用二名不獲革職二名不獲後

止拿獲一名者仍降三級調用

疎縱重犯越獄官員假滿協緝

一凡限緝越獄重犯官員如有患病以及終養
等事無論在任承緝及離任協緝俱不准回
籍外其承緝協緝限內遇丁憂治喪事故俱
暫令回籍給假百日經理喪事假滿原籍督
撫催令起程咨明任所督撫仍留地方協緝
接扣前限滿日照例查辦

改發內地遣犯越獄

一乾隆三十三年十月十七日奉

上諭錢度奏賀縣踈縱逃軍熊俊越獄脫逃一案請將典史謝霖革職拿問而於知縣鄭之紳請革職留任殊屬非是該縣監禁脫逃匪犯既不上緊辦理又不嚴密巡防致要犯夤夜兔脫非尋常踈縱監犯可比自應將該縣即行革職仍留該處協緝事理方為允協今錢度初到粵西輒爾心存寬縱請將該縣留任使庸玩劣員仍得優游恣棧何足以示懲儆明係錢度有意沽名沽染外省惡習不知

悛改錢度着交部嚴加議處鄭之紳着革職仍留該地方協緝嗣後有似此者均照此辦理着為令至改發新疆積匪猾賊在配及中途脫逃情罪甚為可惡一經拿獲即行立正典刑又何必闕查原案徃返需時致令匪犯在獄日久得以乘間潛逃辦理本屬未善將來各省如盤獲此等要犯訊寃明確即行正法毋致曠時貽悞特此通諭各督撫知之錢度摺並發欽此

未定罪名人犯越獄

一未經擬定罪名人犯越獄脫逃定限四箇月
題叅疎防該管撫先于限內將所犯事由與
應擬何罪之處逐細嚴查如取供已明衆證
有據雖經脫逃而罪無可疑者即于疎防文
內聲明該犯應得罪名以憑照例議處如果
係監候待質供證未確罪難懸擬者亦于疎
防文內據實聲明該犯罪既未定不便竟照
斬絞重犯越獄之例從重議處應照軍流等
犯越獄例初叅不論名數多寡將獄官革職
留任戴罪勒限一年緝拿全獲開復逾限不
獲照例革職逃犯交與接任官勒限緝拿該
管有獄官一名至十名俱住俸戴罪勒限一
年督緝全獲開復逾限一二名不獲者罰俸
一年三四名不獲者降一級調用五六名不
獲者降二級調用七八名不獲者降三級調
用九名十名不獲者降四級調用未獲逃犯
交與接任官勒限一年緝拿如越獄至十一
名以上初叅將該管有獄官革職戴罪勒限

一年督緝全獲開復限滿不獲仍照例計名數多寡分別議處其逾限未獲十一名以上者革職未獲逃犯亦交與接任官勒限一年緝拿至越獄逃犯有罪無可疑仍捏稱罪難懸擬者將該管有獄官照規避例革職該管上司不行確查具報者知府直隸知州照失于查察例罰俸一年轉詳之司道罰俸六個月督撫罰俸三個月若受屬員請託代為轉報者知府直隸知州照徇情例降二級調用轉詳之司道降一級留任督撫罰俸一年

越獄因公出境

一反叛斬絞重犯在獄務須嚴加監禁鐐鑊牢固該管有獄各官遇有公出尤當嚴飭吏卒加謹防守務期一致疎脫如因公出境時越獄者該督撫將該員交印帶印公出之處於疏內聲明如係帶印公出仍照承緝官例處分係交印公出者以署任之員為承緝本員回任時照接緝官例查議至軍流徒杖笞等

犯與斬絞重犯有間該管有獄各官或因公出境以致越獄該督撫亦將交印帶印之處聲明如係帶印公出者初叅免其處分仍限一年緝拿逾限不獲仍照定例議處交印公出者回任時亦照接緝官例查議如無接緝官處分者免議若並非因公出境該管上司瞻徇情面捏稱因公出境掩飾具奏將該管上司照徇情例降二級調用該管有獄官照規避例革職

監犯越獄上司處分

一斬絞重犯越獄係賄縱脫逃者除管獄官革職拿問州縣革職留於地方協緝外將該管府州革職司道降一級調用不嚴叅之督撫降二級留任已經嚴叅者降一級留任並非賄縱者將該管府州罰俸一年限一年督緝逾限不獲降一級留任或前案發覺以後及未經開復以前又遇所屬重犯越獄者即降一級調用督撫司道初叅

罰俸六個月限一年督緝限滿不獲罰俸一
年其間發新疆人犯越獄俱照斬絞重犯越
獄例議處如軍流徒杖笞等犯越獄將該管
府州隨案查叅罰俸六個月道員罰俸三個
月

重犯越獄不報

一官員將斬絞人犯越獄脫逃旋即自行拿
獲隱匿不行申報或不行羈禁著人取保
以致脫逃均革職或發伊收監之犯不自

收監反推發別衙門以致脫逃者降四級調
用如該管上司不據寔具報者降二級調
用

越獄嚴究賄縱

一越獄重犯承審各官務寔賄縱寔情若能
究出免其從前失察犯賍處分如不嚴
寔寔情照未經審出賍銀例降三級調
用

獄官議叙

一獄官於獄內重犯能董率提牢吏役嚴加防守除一二名外一年內有三名以上重犯並無疎失者准其紀錄一次每三名加一等十五名以上者加一級再有數多者以次遞加

吏目典史照獄官議處議叙

一各省監獄惟司府設有專員州縣監獄係吏目典史管理即屬專司獄務之員如州縣監獄遇有越獄之案其人犯輕

重將吏目典史俱照獄官定例議處如三年之內並無疎失亦照獄官定例議叙

鄰境拿獲越獄議叙

一重犯越獄鄰境文武正雜等官有能拿獲者按其名數照拿獲盜首例一月內拿獲者每一名准其加一級再紀錄一次一月外拿獲者每一名加一級如有拿獲鄰境越獄軍流罪犯者

每一名准其紀錄一次徒罪人犯每按
二名紀錄一次准其前後接筭蔽明議
叙

獄官濫行差調

一凡管獄之司獄司不許濫行差調吏目典史
除捕務外亦不許濫行差調如有濫行差調
上司照虛懸城守例議處貴州省並無佐雜
間員遇有緊要差
務典史吏目仍其吏目典史如遇緝限屆期
准酌量委用
例當降革謀差展限者將該員照規避例革

職

內外官承審監斃

一內外官員凡承審案件限內不將寔在人犯
取供審理遲延一案之內監斃一二人者罰
俸六個月三四五人者罰俸一年五六月者降
一級留任七八人者降二級調用九人以上
者革職如將干連之人監斃一二人者罰俸
一年三人者降一級留任四人者降二級調
用五人者革職若堂官及上司不據寔題恭

降二級調用至於逾限雖取供不行審結將
寔在人犯監斃者照限內不取口供監斃例
處分將干連之人監斃一人者降一級調用
二人者降二級調用三人以上者革職堂官
及上司不據寔題參降二級調用若限內不
能完結再行展限仍不能完以致監斃者亦
照限內並不取供監斃例處分如將寔在人
犯雖限內取有口供不早行題結監斃一二
人者免議三四人者罰俸三個月五六月者
罰俸六個月七八人者罰俸一年九人十人
以上者降一級留任其事結具題之後將人
犯監斃者承問官免議

獄官監斃分別人犯處分

一獄卒凌虐罪囚司獄官典知而不舉仍照律
治罪人犯有帶病進監身故者免議若並無
凌虐實係在監病斃者如係斬絞重犯一案
內監斃一人者管獄官罰俸一個月二人者
罰俸三個月三人者罰俸六個月四人者罰

俸九個月五人以上者罰俸一年如係軍流
罪犯一案內監斃一人者管獄官罰俸三個
月二人者罰俸六個月三人者罰俸九個月
四人者罰俸一年五人以上者革職凌遲重
犯及徒罪以下人犯一案內監斃一人者管
獄官罰俸六個月二人者罰俸九個月三人
者罰俸一年四人以上者革職至於刑部乃
刑名總滙之地案件繁多非一州一縣可比
其司獄官典監斃斬絞重犯一案內監斃三

四人者司獄官罰俸一個月五六人者罰俸
三個月七八人者罰俸六個月九人十人者
罰俸九個月十一人以上者罰俸一年軍流
罪犯一案內監斃三四人者司獄官罰俸三個
月五六月者罰俸六個月七八人者罰俸九
個月九人十人者罰俸一年十一人以上者
革職凌遲重犯及徒罪以下人犯一案內監
斃三四人者司獄官罰俸六個月五六人者罰
俸九個月七八人者罰俸一年九人以上者

革職如一案内一時監斃斬絞軍流徒罪之
犯數人以上者照監斃各項人犯分別議處
其徒罪以下人犯患病者獄官即行報明承
審官承審官即親赴監所驗看如果患病是
實取具甘結旗人交與該佐領驍騎校民人
交與該地方官取具的保保出調治俟病愈
即送監審結其外解人犯無人保出者令其
散出外監加意醫治如本犯有病而獄官不
即呈報將獄官照淹禁律治罪 過三日答二
十每三日加

一等罪止
杖六十 如本犯無病而串通獄官醫生捏

稱有病者將本犯并獄官醫生俱照詐病避

事律治罪 詐稱疾病
者答四十 或病已痊愈而該佐領

驍騎校該地方官不即送監審結者將本犯

與該佐領驍騎校該地方官亦照詐病避事

律治罪若保出故縱者將保人治以本犯應

得之罪踈脫者減一等仍將取保不的之該

佐領驍騎校該地方官照例題叅議處以上

各項內若有受賄情弊并計贓以枉法從重

論再督撫題報監斃人犯務於看語內將本
 犯所犯罪名所患病症及有無凌虐並輕罪
 人犯曾否保釋緣由逐一聲明如有朦混情
 弊經部查出將該督撫每案罰俸三個月若
 承審各官不行詳報聲明各罰俸六個月

承問官監斃盜犯

一承問官將盜犯取有口供未經題結監斃者
 令該督撫於疏內聲明無論首盜夥盜一案
 內監斃四人以下者免議五六月者罰俸三
 個月七八人者罰俸六個月九人十人以上
 者罰俸一年事結具題之後監斃者免議

管獄官監斃盜犯

一除管獄官將盜犯未經取供案未審明監斃
 及滅口致死者仍照例議處外如已經取供
 審明後管獄官並無致斃情事在監病故督
 撫於本內聲明不論首盜夥盜四人以下者
 管獄官免議至將一案內盜犯監斃五人以
 上者管獄官罰俸一年

監斃鹽犯

一 鹽犯除大夥興販持械拒捕有窩固地棍賣私店主者仍照定限審結至實係老幼貧難男婦肩挑背負四十斤以下易米度日者例不緝捕毋庸監禁外其餘拿獲私鹽肩挑背負四十斤以上等犯易結之案該地方官將現獲之犯隨獲即行審結其有遲延在四月內將人犯監斃者該鹽政會同督撫將遲延緣由咨部照承審官例議處倘再有任意不結拖累至四月之外以至一案監斃至三年一年監斃至三案者該鹽政會同督撫查叅將州縣照獄官監斃例議處

承審命案監斃分別處分

一人命重案正犯已獲証佐未明難以定招者即將難結緣由於初叅文內聲明聽部查核二限之內該犯病故者仍照承審限內並不取供審理監斃一二人者罰俸六個月三四人者罰俸一年五六人者降一級留任七八

人者降二級調用九人以上者革職若犯証已齊別無事故碍難質審之處而承審官漫不經心限內竟不訊取口供以致該犯於限外禁斃者若係正犯仍照承審限內並不取供審理例議處若係案內証佐等犯監斃者照監斃干連人犯例一二人者罰俸一年三人者降一級留任四人者降二級調用五人者革職

咨叅監斃借端銷案

一凡命盜等案有監斃人犯者或隨招附叅或監斃在具題之後仍行補叅勿得於正案未經審結之先咨叅監斃借端銷案其有重犯已斃毋庸具題者務將原供全案脩細報部嚴加察核移咨吏部照例議處

獄卒謀死本犯

一獄卒有受罪人讐家賄囑謀死本犯等弊者照律治罪其失察之該管官革職

滅口致死

一官員將叛逆強盜及斬絞人犯滅口致死者
單職提問如上司不據寔具報降二級調用

在獄自盡

附委官看守例

一人犯在獄除情重要犯乘機自戕倖逃顯戮
者該管有獄各官聽該督撫等嚴行查叅分
別治罪外其斬絞人犯自盡者管獄官降一
級調用有獄官罰俸一年凌遲重犯自盡者
管獄官降二級調用有獄官降一級留任軍
流以下人犯自盡者管獄官罰俸九個月有

獄官罰俸六個月

一督撫所叅貪劣官員委官看守如疎忽看守
以致自盡者將承委之官罰俸三個月

緊要官犯在監自盡

一吏部題覆兩廣總督李侍堯具奏叅革化州
知州焦紹祖虧空倉庫擬斬情寔在監自盡
并此案議將化州知州呼延華國署化州吏目
韓培基革職嚴審高州府知府張若燭按察
使富勒渾降一級留任總督李侍堯巡撫鐘

音罰俸一年乾隆三十三年八月十一日奉
旨李侍堯鐘音俱着罰俸一年富勒渾着降一級留
任此案焦紹祖係虧空庫銀倉穀情寔官犯在獄
自戕非尋常監斃人犯可比部議照例將化州知
州呼延華國僅擬革職高州府知府張若燭擬以
降一級留任尚未允協臬司雖係刑名總匯但通
省州縣甚多其勢自難遍及至知府乃親臨上司
所屬既有監候緊要官犯並不嚴飭該州加意防
閑致令自縊其玩慢曠職咎無可逭豈可與臬司

同科此而不予以重處則官官相護將來必有縱
放而報以監斃者矣至知州於監禁官犯是其專
責乃竟任其畏罪投繯安知無徇情故縱情弊革
職不足蔽辜張若燭着革職呼延華國着革職拏
問交該督等與吏目韓培基一併嚴審具奏着為
例欽此

禁獄不嚴

一斬絞人犯持拏鉄繩等物在獄傷人管獄官
降一級調用該管有獄官罰俸一年軍流徒

罪人犯在獄傷人管獄官降一級留任有獄官罰俸九個月若係笞杖人犯與干連應質之人散寄外監者獄官失於防範以致用磚石及手足等類毆傷人命者罰俸一年該管有獄官罰俸六個月

虧欠帑銀監追

一直省虧欠帑項之員除侵欺不及三百兩那移不及千兩應散禁官房者如看守疎忽以致自盡仍照委員看守疎忽例處分并侵欺至三百兩以上那移至一千兩以上應衍監追之員在監自盡者仍照在獄自盡例處分外其應行監追之犯不行監追令在外居住者將該管州縣官照溺職例革職其令本犯在外居住失於防範以致自盡者亦照溺職例革職本犯應追銀兩家屬不能完納即令該管官賠補其該管司道府等官如係同城明知徇隱不行揭報者均照徇庇例降三級調用不同城之司道府等官失於覺察者

照不知不報例降一級留任如已有聞見不行查明揭報經督撫題叅亦照同城之例各降三級調用其督撫失于覺察者照預先不行查出例罰俸一年倘已有聞見不行題叅事發照徇情例降二級調用

縱放人犯

一貪婪革職官員並提問之犯不監候具題完結縱回原籍或聽其散居脫逃者俱革職逃犯交與接任官照越獄例限一年緝拿如解餉官失銀縱放脫逃及那用錢糧官員未經追完縱往他處者俱降一級留任限一年緝拿如限內不獲降一級調用

遇赦濫禁

赦詔到日理應推廣

皇仁將應

赦免人犯登時釋放如有將應

赦免人犯仍濫行監禁或應放人犯不即查放遲悞

十日者將該管官革職其有未經法司核覆明白之犯該法司核明文到之日不即釋放亦革職該管上司不詳查揭叅者俱降二級調用督撫俱降一級留任若有情罪可疑該管官不于一月內詳明

奏請違限一月以上者降一級調用該管上司不詳查揭叅者罰俸一年督撫罰俸六箇月違限二月以上者該管官降二級調用該管上司降一級留任督撫罰俸一年違限三月以

上者該管官革職該管上司降二級調用督撫降一級留任如係上司督撫遲延者將上司督撫照該管官例處分該管官免議

禁設倉鋪濫刑

一各府州縣等間刑衙門原設有監獄應將倉鋪所柵店盡行拆毀除本犯羈監外其餘干連輕罪人犯令地保保候審理如有不肖官員私設倉鋪等項受囑恐嚇報讐將輕罪犯人私禁致斃者該督撫指叅將該管官照律

治罪

查律內官吏懷挾私讐故禁平人者杖八十因而致死者絞監候

禁革鋪監使費

一凡應禁人犯令該管官嚴行查禁將一應鋪監使費永行革除如有仍敢借端需索并禁卒人等凌虐在監人犯需索銀錢者除將該犯計贓以枉法從重治罪外并將失察之提牢司獄該管有獄各官照失察衙役犯贓例分別議處如知情故縱者照縱役犯贓例革職

監犯每月造冊

一刑部現審事件令承審司官每於月底各將所審案件逐案開具簡明略節并監犯名數收監日期造具清冊其有行提應質人犯等項不能依限完結者將緣由一併造入冊內呈堂查核若有濫行監禁及無故遲延不結者即將該司官題參照例分別議處若刑部不行題參或被科道祭出或別經發覺將堂官一併議處其直省問刑各衙門亦于每月

一體造具清冊呈報督撫查核如有濫禁等弊該督撫即行題參照例議處若督撫不行題參或被部院科道糾參或別經發覺將該督撫一併議處

各府州設立循環簿填註監犯名姓

一各省每府直隸州設立循環簿飭令所屬各州縣將每日出入監犯名姓填註簿內按月申送該管府州逐一查閱如有不應收禁之人濫行及懷挾私仇故禁平人者即行

詳參照律擬罪倘將收監人犯隱漏不行填註查係不應禁之人除照濫禁律治罪外仍將造冊之員照朦混造冊例降一級調用如係應禁人犯遺漏未造者照造冊遺漏例議處

察查監獄

一各省監獄令管獄及有獄各官不時親詣監所察視如不親查以致監牆傾圮吏卒疎忽者雖無越獄事犯亦將不親詣監所察視之

獄官降一級調用該管有獄官罰俸一年地方官入境之初即將監獄勘驗如係堅固完好造具文冊申送上司存案倘有廢壞即時修理該管道府隨時驗看新舊官交代按冊查報若有廢壞不修至交代時捏飾結報該上司查出揭叅將廢壞不修之前任官降一級調用捏飾結報之接任官降一級留任道府不據寔揭報者罰俸一年

監獄嚴查出入

一監禁犯人許犯人嫡親祖父母父母兄弟妻子諸孫一月內兩次入視使役之人不越兩名有往監內送飯食者提牢官親身驗明禁子轉行送進送飯之人不許進內凡擬死罪監候人犯之親屬許於每月初二十六入監探視將現在監中重犯逐一查明父母妻子嫡親兄弟姓名年貌登記號簿其各省解京及刑部陸續審結各重犯于未入監時即行訊明記簿俱交付獄官遇放家口日期嚴行

查對放入至未結案之犯親屬人等一概不許入監倘不嚴行管束以致閑雜人等出入將提牢官司獄官俱照縱容外人入獄例議處官典笞五十受財者計贓從重論其書辦皂隸以及官員家僕有擅自出入監所私通消息教令串改口供情弊者提牢司獄立即拘拿回堂將書吏責革家人之主一併議處倘不嚴行查察致有串供等弊一經查出將提牢官司獄官亦照縱容外人入獄律議處

答杖人犯不許濫行監禁杖責

一遞回原籍答杖人犯令承審衙門于遞解文移票內註明該犯罪名并不應收監字樣其前途接遞州縣如遇該犯住宿之夜即遴選妥役將該犯押交坊店歇宿不許濫行監禁仍照例取具前途收管毋得踈縱如接遞之州縣將不應收監人犯濫行收監者將該州縣官照不應禁而禁杖六十公罪律罰俸一年凡犯答杖等輕罪承審衙門於文內聲明

移回該犯原籍地方官查明折責毋得先行杖責致令長途苦累如承審衙門先責後解者將該州縣官照違令答五十公罪律罰俸九個月

官員擅自鎖禁

一官員犯罪未經叅奏奉旨拿問者鎖禁鎖拿永行禁止若司道府官未奉督撫行令拿禁之官擅自拿禁并不至于拿禁之官妄行拿禁者革職

造報重犯遺漏

一官員造報獄內重犯文冊遺漏已決人犯未造者罰俸一年該管各官未經查出者罰俸六個月

瘋病不行鎖錮看守

一各省及八旗凡有瘋病之人其親屬鄰佑人等即報明該地方官該佐領處令伊親屬嚴行鎖錮看守如無親屬即責令鄰佑鄉約地方族長人等嚴行鎖錮看守倘親屬鄰佑鄉

約地方族長人等容隱不報不行看守以致
 瘋病之人自殺及殺他人者照律治罪如親
 屬鄰佑人等已經報明該地方官該佐領而
 該地方官該佐領不嚴飭親屬鄰佑人等嚴
 行鎖錮看守以致瘋病之人自殺者將該地
 方官該佐領照看守疎忽例罰俸三個月若
 致殺他人者將該地方官該佐領照防範不
 嚴例罰俸一年

欽定吏部處分則例卷之四十五目錄

刑

雜犯

不察假官

失察假印

查拿遊棍

挾制官府報復私讐

嚴禁訟師

地師誘人酷信風水

嚴拿光棍

嚴拿豪惡

嚴懲盟黨

刁民聚眾抗官地方文武官立即擒拿

匪犯糾眾等案地方官即能查辦擒捕

旗人越境擾民

旗下莊頭倚勢害民

奴僕毆辱官員

官員犯姦

禁外官畜養優伶

嚴禁官員畜養歌童

禁八旗官兵出入戲園酒館

嚴禁秧歌婦女及女戲遊唱

嚴禁攬頭水窩

查拿卦子

禁止邪教

失察邪教聚眾釀成不法

緝拿邪教人犯

迎神聚眾不行查拿

當街夜戲失察各官議處

失察棍棒

嚴禁兵民重利放賬

失察賭具議處拿獲製造議叙

同城拿獲製造賭具議叙分別首先協拿

協拿賭具議叙捏飾議處

屬員失察賭具上司拿獲議叙

後官拿獲賭具迴獲前官議處

拿獲賭具捏稱新製議處

承審案件完獲賭具免議

奉天賭具拿獲失察年底彙題

失察賭博賭具銷去級紀

失察描畫紙牌議處拿獲議叙

內務府官員拿獲製造賭具及理事同知議叙

熱河等五廳拿獲製造賭具議處議叙

禁止壓寶

拿獲製造寶盒照牌骰例議處議叙

屬員犯賭

嚴禁官員賭博

京城禁止賭博

外省失察賭博議處拿獲免議

書役犯賭

禁止轎夫開場賭博

失察旗人賭博

外結案件失察賭博按季彙叅

失察私宰耕牛

欽定吏部處分則例卷之四十五

雜犯

不察假官

一官員有奸棍私造假印執持假印稱係官

或謊帶羽翎或假稱差官不行查拿者該管

官降一級調用如給此等奸棍印結執照者

革職

失察假印

一凡吏役有私造本官印信將不行查拿之本

管官照失察書後舞文弄法例降二級調用
奸徒私雕假印持往別處地方行用其行用
處之地方官不能查拿者照例降一級調用
失察潛匿雕刻未經在本地方行用者將地
方官照失于查察例罰俸一年

查拿遊棍

一地方有來歷不明生事妄行之人潛匿境內
擾累地方干犯法紀在京令五城司坊大宛
兩縣在外令府州縣官不時稽查凡客店葢

一民間有將已葬棺柩依禮改葬者地方官應
聽其自便其無故挖焚已葬屍棺洗骸易柩
分析骨殖除本犯照律分別治罪立即勘明
詳報外須究出地師不得隱諱寬縱如有不
行寔力查究者經上司察出將該地方官照
不行查出訟師例罰俸一年

嚴拿光棍

一五城地方如有惡棍在街市借端挾詐勒騙
錢財攬擾市肆行兇等事司坊官一有見聞

金匱要略卷之五
老四一五
三
即行拿究如知情不即嚴拿者革職得財私
縱者交刑部治罪不知情者將該管之司坊
官降一級留任巡城御史罰俸六個月

嚴拿豪惡

一地方如有豪強之人窩養兇惡之徒作為牙
爪該地方官不行嚴拿縱容隱匿者照溺職
例革職該道府不行揭報督撫不行題參均
照徇庇例降三級調用如地方官失察照不
知情不報例降一級留任自行查拿者免議

觀寺院并通衢僻巷賃房居住之所遇有徇
情受賄容留者該管官立即查拿究明舊寓
何處將不行查出之該管官叅處倘不行查
拿別經發覺將新舊寓所失察之該管官均
照失於查察例罰俸一年自行訪查者免議
挾制官府報復私讐

一凡有職人員假借公事挾制官府及將賸財
不明姦贓事情汚人名節報復私讐者革職
審明按律分別治罪

嚴禁訟師

一凡寫狀之人止令寫錄所告實情控告若教唆詞訟及為人作詞狀增減情罪誣告并架詞越告以致傷財害俗者令地方官嚴拿照律例從重治罪若地方官失于覺察該督撫訪聞題叅將不報之地方官罰俸一年若明知訟師誘惑愚民教唆誣捏等事徇畏不報經上司訪拿將該地方官降一級調用

地師誘人酷信風水

嚴懲盟黨

一凡不軌之徒歃血訂盟轉相結連土豪市棍衙役兵丁彼倡此應為害良民據鄰佑鄉保首告地方官如不准理又不會同營員緝拿惟圖掩飾以致滋事發覺者將地方官革職提問其平時失察察別經發覺將地方官降一級調用果于發覺之後即能擒獲各犯究擬者免其議處

刁民聚眾抗官地方文武官立即擒拿

一凡刁惡頑梗之輩假地方公事強行出頭逼勒平民約會抗糧聚眾聯謀斂錢搆訟抗官塞署妄行聚眾至四五十人罷市罷考毆官等事地方官與同城文武無論是非曲直協同擒拏解送上司秉公審究將地方官免議如地方官于此等重犯不即寔力協拿致當場兎脫將該地方官降一級戴罪限一年緝拿限滿不獲降二級調用如人犯業已到案承審官不將寔在為首之人擬罪混行指人為首事發將承審官革職從重治罪其該管地方州縣官平日漫無撫恤或于民事審辦不公或凌辱士子生童身受其害以致士民糾眾妄行罷市罷考毆官將該管州縣官革職該管之道府徇隱不即申報者照徇庇例降三級調用如督撫不將徇隱之道府一併題叅事發將該督撫亦照徇庇例降三級調用

匪犯糾眾等案地方官即能查辦擒捕

一乾隆三十六年五月十七日奉

上諭據鐘音奏拿獲安溪縣奸民王添送等分別定擬一摺已批交該部議奏矣此案署華嶺縣丞魏嗣業一經聞報即集兵役鄉衆擒拿首夥各犯而署安溪縣事縣丞甘運濫復拿獲夥犯多人該員等以佐貳微員奮勉出力頗屬能事魏嗣業甘運濫俱着該督等出具考語送部引見至所請將失察之地方文武大小各員交部察議之處竟可不必王添送等同謀糾黨未及一月即經敗露全獲盡法究治辦理頗為妥速不得謂之失察均毋庸交部匪徒滋事不法原當責成地方官如平時漫無稽查迨發覺後又復遷延怠玩不即勇往擒治釀成事端其咎自所應得若當端倪初露即能上緊查拏迅速獲犯結案尚屬有功無過倘仍加以議處既不足以昭勸懲且恐庸劣員弁遇有地方奸匪重案懼干吏議致啟彌縫匿諱之漸于除奸轉為無益嗣後凡匪犯糾衆等案如事在三月以內即能查辦擒捕者無庸復予失察處分着為令

欽此

旗人越境擾民

一旗人違禁私自越出所居之地需索財物借端挾詐囑託行私擾民等弊事犯者係官革職治罪若將家僕明知差去此等事犯者其差去之本主係官革職其取債探親事犯者係官革職如將家僕明知差去本主係官罰俸一年

旗下莊頭倚勢害民

一凡旗下家人莊頭等在外倚勢害民霸佔子女將良民無故拿至家中綑綁打死把持衙

門此等事發 若係

內包衣人將該管官降一級留任係王貝勒貝子公家人將該管理家務官亦降一級留任係民公侯伯大臣官員家人將各主降一級留任公無級可降應照例罰俸一年六個月

奴僕毆辱官員

一奴僕有犯毆辱官員者伊主係官罰俸兩個月

官員犯姦

一官員姦家下有夫之婦者罰俸六個月

一職官姦職官妻及職官姦軍民妻者俱革職

治罪

禁外官畜養優伶

一雍正二年十二月十八日奉

諭外官畜養優伶殊非好事朕深知其弊非倚仗勢力擾害平民則送與屬員鄉紳多方討賞甚至借此交往夤緣生事二三十人一年所費不止數千金如按察使白洵終日以笙歌為事諸務俱已廢弛原任

總兵官閻光煒將伊家中優伶盡令入伍食糧遂致張桂生等有人命之事夫府道以上官員事務繁多日日皆當辦理何暇及此家有優伶即非好官著督撫不時訪查至督撫提鎮若家有優伶者亦得互相訪查指明密摺奏聞雖養一二人亦斷不可徇隱亦必即行奏聞其有先曾畜養聞此諭旨不敢存留即行驅逐者免其具奏既奉旨之後督撫不細心訪察所屬府道以上官員以及提鎮家中尚有私自畜養者或因事發覺或被揭叅定將本省督撫照徇隱不

報之例從重議處特諭欽此

嚴禁官員畜養歌童

一乾隆三十四年十月二十一日奉

上諭朕恭閱

皇考諭旨有飭禁外官畜養優伶之事

聖諭周詳恐其耗費多金廢弛公務甚且夤緣生事

勅督撫不時訪查糾叅雖有一二人亦不可徇隱

聖諭久經編刊頒行督撫藩臬等並存署交代自當敬

謹遵循罔敢違越何以近日尚有揆義託黃肇隆

代買歌童之事豈伊等到官後於衙門遵藏

上諭度之高閣全不寓目耶一省如此他省之未經發覺者恐尚

不少一事如此他事之不能由舊者並可類推

皇考十三年整綱飭紀所為吏道人心計者無微不至朕每披尋

謨典省凜實深諸臣何竟冥然罔覺於

訓型成憲視若弁髦乎可見外省惡習錮蔽已深凡禁令所布始

則具文塞責久且并具文而忘之即朕所降諭旨尚有閱數載而

虛應故事者似此玩不率教何以副朕孜孜求治之意思之寔可

痛恨著通諭直省督撫藩臬等各宜正己率屬於曾奉禁革之

事莫力遵行毋稍懈忽若再不知警暗甘蹈罪愆非特國法難寬亦為天監所不容矣並將此明白宣諭中外知之欽此

禁八旗官兵出入戲園酒館

一八旗當差人等漸改舊習不守本分嬉遊於前門外戲園酒館仍照舊例交八旗大臣步軍統領衙門不時稽查遇有違禁之人一經拿獲官員恭處兵丁責革並令都察院五城順天府各衙門出示曉諭寔貼各戲園酒館禁止旗人出入

嚴禁秧歌婦女及女戲遊唱

一民間婦女中有等秧歌腳墮民婆姦姦流娼女戲遊唱之人無論在京在外該地方官務盡驅回籍若有不肖之徒將此等婦女容留在家者有職人員革職照律擬罪其平時失察窩留此等婦女之地方官照買良為娼不行查拿例罰俸一年

嚴禁攬頭水窩

一攬頭把持措勒或無籍之徒私立水窩名色分定界址把持賣水不容他人挑取該

地甲役不即舉報通同容隱者均照律治罪
倘該地方官不行嚴禁聽無籍之徒指稱攬
頭水窩等名色肆行霸踞勒索者照約束不
嚴例降一級調用

查拿卦子

一地方官員所轄民人有卦子等類不務正業
聚眾習為不善之藝擾害良民帶領妻子馬
騾游走於外滋事不法者將專汛地方官照
不能察緝奸民例降二級調用兼轄官係同

城各降一級調用不同城各降一級留任統
轄官亦各降一級留任經過地方官不行查
拿照盜賊經過伊汛不行窮追 例降一級
留任上司各罰俸一年如在別府州縣地方
經年累月潛住而該管地方各官並不查拿
將專管官兼轄官及統轄官亦照原籍地方
官員議處

禁止邪教

一官員該管地方有奸民自稱為神為佛傳佈

符水經板煽惑愚民以致聚眾歛錢張旂鳴
 鑼者降二級調用該管上司降一級留任督
 撫罰俸九個月或私行邪教尚無歛錢聚眾
 顯跡地方官不行禁止者降一級調用該管
 上司罰俸一年督撫罰俸六個月如給此輩
 執照告示者革職該管上司降一級調用督
 撫罰俸一年如有愚民創建廟宇不行察禁
 反給告示者罰俸一年有道人聚會念經者
 將該管官員照禁止服飾例罰俸三個月

〔失察邪教聚眾釀成不法〕

一地方有奸民倡設邪教附和邪術煽惑聚眾
 以致釀成叛逆不法將平日漫無覺察之該
 地方官革職該管上司降二級調用督撫降
 一級留任

〔緝拿邪教人犯〕

一邪教案內之脫逃匪犯如係供有住址者責
 令本籍州縣實力查拿限一年緝獲併知照
 武職一體協緝限滿不獲州縣官降一級留

任人犯照案緝拿仍令嵩管州縣官以並無隱匿詳報倘具詳後該犯隱匿該處別經發覺將州縣官降二級調用其無的寔住址者照通緝之例嚴緝一年後果無踪跡專管官具詳到部倘具詳後如有隱匿別經發覺仍照前例降二級調用

〔迎神聚眾不行查拿〕

一地方有迎神進香擊鼓鳴鑼聚眾張打旗幟執事等項肆行無忌倡眾為首者在內司坊官在外府州縣官不行查拿每案罰俸半年五城御史布按司道每案俱罰俸三個月總督巡撫每案罰俸兩個月若係僧道將該管僧道官革職責二十板僧錄司道錄司革職

〔當街夜戲失察各官議處〕

一城市鄉村於當街搭臺酬神者止許白晝演戲如深夜懸燈唱戲男女擁擠混襍喧嘩恐致生鬪毆賭博姦竊等事責成該地方文武各官嚴禁將為首之人照律治罪倘該地方

文武各官不寔力奉行罰俸一年

失察棍棒

一凡有游手好閒之人輪義舞棍演弄拳棒遍游街市射利惑民打降賭博無所不至一經拿獲將本犯照律治罪五城步軍統領順天府大宛二縣拿獲之衙門即行發落仍遞回原籍令該地方官查明安插嚴行管束不許出境坊店寺院民間房屋如容留不行首報地保人等不行查拏均照律治罪地方文武官奉行不力一經查出均照失于查察例罰俸一年

嚴禁兵民重利放賬

一兵民違禁重利放賬該管之文武官員等如能寔力查拿及有官職之族長遵

旨首報者並計所查拿案數每二案准其紀錄一次倘該管官不准自首硬作查出者將謊報之該管地方官降二級調用若縱容兵丁民人違例放債者將各該管文武地方官均照狗

庇例降三級調用如該管文武地方官及有官職之族長不能寔力查拿止于失察者每案照失于查察例罰俸一年

〔失察賭具議處拿獲製造議敘〕

一拿獲賭博必窮究賭具之所由來其製造賭具之家果審明確有證據出于某州縣別經拿獲將該州縣并吏目典史均革職留任如製賭具自行拿獲令拿獲之員將如何訪聞情由據寔審詳督撫將州縣吏目典史等官

加一級倘境內有藏匿牌板并行留信製賭具希圖售賣者該地方官不行查出降一級留任若境內有販賣賭具地方官不嚴行查拿一經發覺將失察之地方官罰俸三個月其將平日販賣及聚賭之賭具存留在家者別經發覺將失察之地方官照各本例議處

同城拿獲製造賭具議敘分別首先協拿
一同城文武各官拿獲製造賭具將首先拿獲者加一級

協拿者紀錄一次即同在文職武職中此官首先訪緝彼官協同查拿亦照此例分別議敘

協拿賭具議敘捏飾議處

一州縣該管地方有製造賭具之家經別縣訪聞差役查拿而本邑之員差役協同拿獲或本縣有製造賭具之人携往別邑售賣經本邑訪聞差役往拿而彼邑之員差役協同拿獲此等協拏緣由令拏獲之員申報上司該督撫查核得實即于咨疏內逐一聲明始免

本地方官失察處分隣邑協拿之員照內務

府官員督同番役拿獲賭具例議敘

隣邑拿獲賭具

俱照此例議敘若並未協同拿獲希圖規避失察

處分捏稱協拿將捏飾之員照規避例

革職扶同捏報之州縣并扶同隱飾之

知府均降二級調用司道並不查察照

不據實察報例罰俸一年督撫照不行

詳查例罰俸六個月如該管知府據

詳轉報並非有心扶同隱飾者將知

府照不據實察報例罰俸一年

屬員失察賭具上司拿獲議敘

一本境有製造賭具該州縣官平日漫無覺察被知府以上等官差役拿獲者將州縣官仍照失察例議處拿獲之知府以上等官照拿獲賭具例議敘

後官拿獲賭具迴護前官議處

一後官拿獲造賣賭具之人查明前官如有失察仍將原失察賭具之地方官照例議處如

新任署任官拿獲賭具或為失察之前官捏詳並未失察查出除該員本任內拿獲賭具不准議敘外仍照朦混造冊例降一級調用若上司未經查出知府直隸州知州等官照不據實察報例罰俸一年司道照不行詳查例罰俸六箇月如上司已經查出者免議拿獲賭具捏稱新製議處

一拿獲賭具仍照例議敘外若將舊存之賭具捏稱新製者將捏報之地方官例應議敘加

一級者因其捏報即降一級調用轉報之知
府罰俸一年司道督撫罰俸六個月各該上
司中有能將捏報情由查出揭叅者免其議
處

〔承審案件完獲賭具免議〕

一官員因承審賭博鬪毆等案完出賭具始行
拿獲者止應免其從前失察處分毋庸議敘

〔奉天賭具拿獲失察年底彙題〕

一奉天拿獲造販賭具之案除案犯係外省民
人或案內兼有奉屬民人者仍逐案具題外
如案犯俱係奉天民人例應枷責完結者統
於年底彙題仍將原委另造清冊送部查核
再

盛京刑部奉天將軍拿獲造販賭具之案例應擬
絞並應實軍實流等罪仍逐案具題如案犯
俱應折枷責完結者亦照例年底彙題其奉
屬旗民各員如有拿獲賭具及失察賭具外
結各案統於年底彙題報部照各省地方官

之例分別議敘議處

失察賭博賭具銷去級紀

一失察賭博各員於照例議處時查明該員從前拿獲賭具議敘之加級紀錄無論幾案悉行註銷如該員已歷數任後有失察賭博之案將前任內拿獲賭具議敘之級紀一併查銷其失察製造存留販賣賭具等案俱照此例行

失察描畫紙牌議處拿獲議敘

一地方有描畫紙牌將失察之州縣照地方官失察賭具原例減等降二級留任至失察販賣存留并拿獲描畫販賣存留之員仍照別項賭具例議處議敘

內務府官員拿獲製造賭具及理事同知議敘

一內務府官員雖無失察賭具處分但能督同番役人等實力奉行將製造賭具拿獲亦應酌予議敘如能拿獲一起准予紀錄一次二起紀

錄二次三起紀錄三次四次准加一級各省
理事同知照此例行

〔熱河等五廳拿獲製造賭具議處議敘〕

一熱河五廳等所屬口外地方遼闊他處遠來
傭工貿易之人聚集不少並不在所屬牌甲
地方居住原與各省州縣有戶口可查耳目
易周者有間其失察處分分別土著流民酌
減如該同知通判等官遇有失察之案查係
編入保甲之居民即分別製造描畫販賣存

留照內地失察賭具各本例議處如係不入
保甲之人失察製造減等降二級留任失察
描畫紙牌降一級留任失察存留在製造之
家者罰俸一年失察販賣并因販賣存留者
俱罰俸三個月如係聚賭存留之賭具罰俸
一箇月拿獲賭具應加一級者改爲紀錄一
次

〔禁止墾寶〕

一乾隆十三年七月初六日奉

上諭據潘思渠奏請嚴鑿寶之禁悉照製造賭具開場誘賭定例治罪地方文武各官均定以失察處分拿獲議敘等語向因賭博中牌骰最盛故牌骰之禁甚嚴要之凡涉賭博皆當嚴禁非牌骰當禁而鑿寶之禁遂不必嚴也今如潘思渠所奏明立寶局至數百人此正地方官所亟應重懲之犯所有製造寶匣及聚賭匪類一照牌骰治罪官吏縱容失察即行糾叅亦何不可又何必定為新例始行遵照辦理乎夫好賭之人何所不至禁

牌骰則與鑿寶禁鑿寶又必變而別立新名立一名從而定一例例可勝定乎此等案件祇在地方文武各官實心協力嚴拿重處使之畏懼務必令行禁止方為有益不在多定條例任法不如任人此之謂也各省恐有似此者着該督撫傳諭知之欽此

〔拿獲製造寶盒照牌骰例議處議敘〕

一各省地方有製造寶盒如係雕鏤銅錫等盒專為鑿寶之用將失察及拿獲文武各官悉

照牌骰例一體議處議敘

屬員犯賭

一稽查官員賭博縣屬職官責之知縣府屬職
 官責之知府知府以上責之司道司道以上
 責之督撫如明知屬員犯賭不行揭叅別經
 發覺者將專責之員仍照定例降三級調用
 如止係失察屬員犯賭查係同城者將專責
 之員降一級留任不同城者罰俸一年其已
 經揭叅者免議

嚴禁官員賭博

一官員無論賭銀賭飲食等物及開場容留賭博并上
 司與屬員賭博為樂者均革職照例治罪永不叙用

京城禁止賭博

一京城民人賭博該管官不嚴行查拿事發將司坊官
 每事罰俸一個月巡城滿漢官每二次各罰
 俸一個月其犯賭者之主係官罰俸一個月
 一京城內外凡出公差之處有犯賭博事者將
 領去官員照佐領例罰俸一個月若該班當

差處賭博即將該班處失察官員照例議處
外省失察賭博議處拿獲免議

一外省地方官失察賭博照司坊官失察例每
事罰俸一個月自行拿獲者免議

書役犯賭

一衙門書役犯賭本官自行查出申報者免議失於查察
者罰俸三個月明知賭博不行查究別經發覺者將本官罰
俸一年若別衙門書役犯賭既已察出而瞻顧同寅情面相為
隱匿後經發覺者將瞻顧情面之員亦罰俸一年

禁止轎夫開場賭博

一乾隆二十一年七月奉

上諭着交坐轎王大臣等將擡轎人等令其于各家
左近居住易于管轄如今遙遠居住私設賭場將
該王大臣一併議處此次降旨後擡轎人等若仍
私設賭場着步軍統領衙門查旗御史查叅從重
議處如不嚴查仍蹈前轍將失察衙門官員一併
治罪斷不寬恕欽此

失察旗人賭博

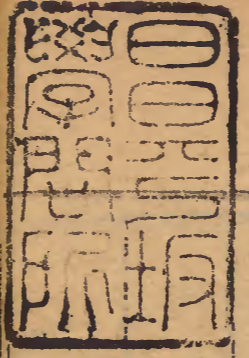
一旗下人有犯賭博都統副都統叅佐領等官
 按照次數議處外至旗下家人有犯伊主係
 官罰俸兩個月如有因公他往者免其議處
 內外地方官失察賭博俱照此例免議
 者亦免其議處至派出查拿賭博之員職有
 專責如有失察每次罰俸一年其民人營兵
 以及在外各州縣地方賭博事犯該地方各
 官照舊例議處

外結案件失察賭博按季彙叅

一咨題案內牽連賭博失察之地方官應行查
 叅議處者逐案咨題隨招附叅聽候部議外
 其僅止賭博及鬪毆自盡命案牽連賭博例
 應外結者該州縣通報臬司衙門詳記檔案
 俟審明之後察其是否該管官自行拿獲抑
 係別經發覺統于季終摘敘案由將失察之
 員彙齊咨叅吏部照例議處倘地方官隱匿
 不報照事應申上而不申上私罪律罰俸九
 個月其失察賭博之案仍照例議處

〔失察私宰耕牛〕

一地方有私宰耕牛該管官不行查拿將該州
 縣照失察宰殺馬匹例一二隻者罰俸三個
 月三四隻者罰俸六個月五隻以上者罰俸
 九個月十隻以上者罰俸一年三十隻以上
 者降一級留任若能拿獲究治者均免其處
 分



嘉慶元年

