

政刑大觀

告示一

上函五集一

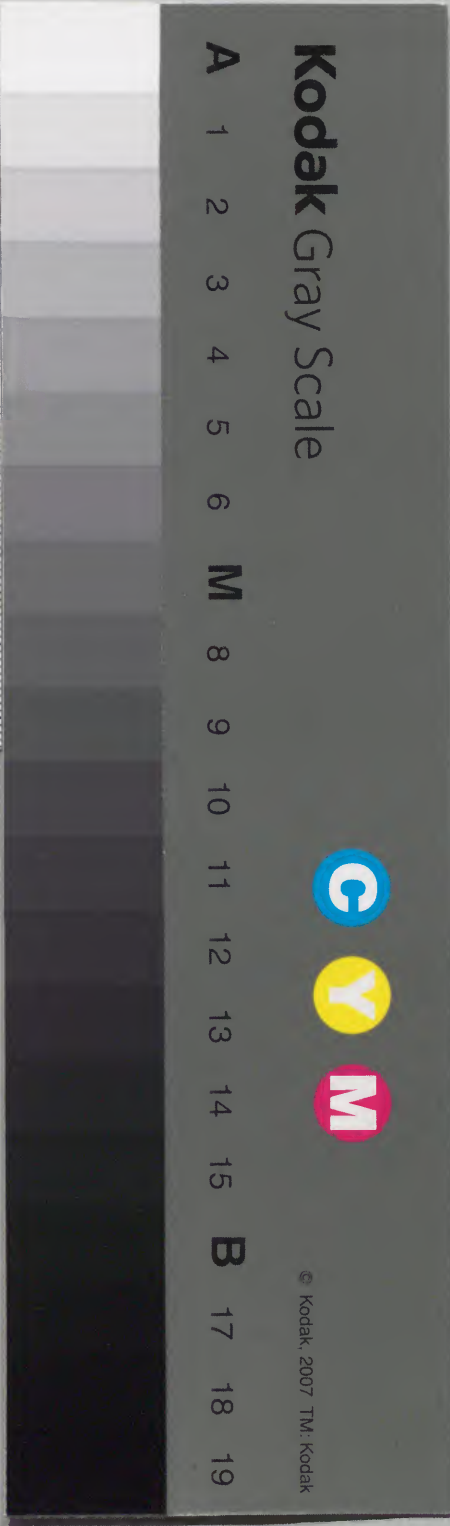
漢書門			
九	二	五	〇
〇	〇	〇	〇
二	〇	〇	〇
冊	架	函	號

內閣文庫			
九	二	五	〇
〇	〇	〇	〇
二	〇	〇	〇
冊	架	函	號

內閣文庫	
番號	漢 9250
冊數	20 ( 7 )
函號	296 112

政書冊號

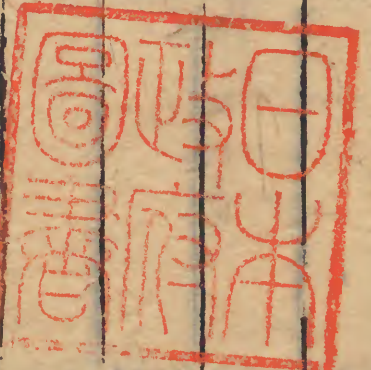
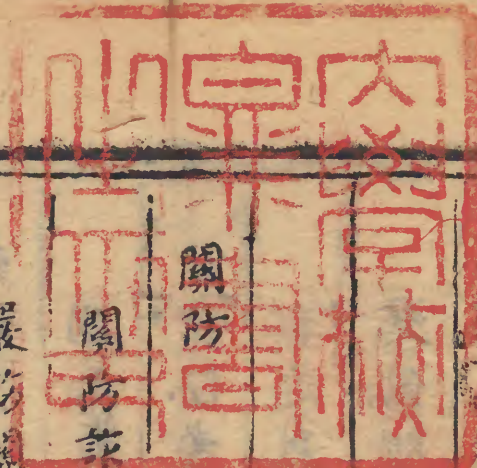
共二十





# 告示

政刑大觀告示目次



西陵劉邦翰彥威父選輯

燕浙憲示

燕晉紀畧

陝西徵事

陝西文告

再飭關防  
關防蘇籍

政刑大觀

告示目次

卷一



刑部

關防詐偽

關防詐偽

吏律

問民疾苦

申飭考案

咨訪利弊

禁飭抄移

實治實濟

重申憲綱

諛頌官府

禁飭請謁

禁止抽費

申飭吏治

嚴禁遊客

肅飭吏治

申禁抽費

刑部

關防詐偽

問民疾苦

申飭考案

咨訪利弊

禁飭抄移

實治實濟

重申憲綱

諛頌官府

禁飭請謁

禁止抽費

申飭吏治

嚴禁遊客

肅飭吏治

申禁抽費

刑部

刑部

刑部



濫委白身

濫委白身

嚴飭急玩

嚴飭急玩

諮訛利弊

諮訛利弊

盜屬官箴

盜屬官箴

識昂守令

識昂守令

戶律

請文田地

兩浙文浩

隱匿房土

無帶紀畧

撥免課銀

撥免課銀

嚴禁私販

嚴禁私販

倉歇包攬

按浙文浩

嚴革歇盡

按浙文浩

勸勉濟荒

按兵撥原

吏長官解

兩浙文浩

諮詢益弊

兩淮賑原

禁革舖行

兩浙文浩

文州大綱

告示自三

續賢齋



規避高引

按淮集

割沒夾帶

按淮集

飭行單簿

兩浙文告

勸諭開墾

鄞州行稿

緝棍害民

按浙文告

軍需積弊

按浙文告

開墾田地

宜良行稿

勸諭流離歸業

撫晉紀畧

皮粟憑射

按淮集

禁借營債

嶺南行稿

嚴稽官罰

按淮集

嚴革坐廳

兩浙文告

運糧赴粵

兩浙文告

嚴飭逃人案審

撫晉紀畧

嚴禁串經

陸海集

踏勘荒口

兩浙文告



痛軍夫耗

兩浙文集

學道積業

淮海集

私置等耐

兩浙文集

招集流移

兩浙文集

查取商綱

陸海集

清查批領

李阮問心

舉首逃人

樓魯文稿

嚴禁貼價

兩浙文集

禮律

釐正文體

視學吏政

嚴飭教規

兩浙學憲

申禁私刑

兩浙學憲

祈晴禱雨

兩浙學憲

旌揚名節

兩浙學憲

嚴飭府縣考試

視學吏政

考試諸生

陸表行錄



飭教士習

卷書紀畧

迎神打賽

興泉政畧

示諭儒童

兩浙行稿

申飭學規

興學寔政

勸諭安墜

興泉政畧

嚴飭士行

兩浙學畧

設復社學

興學寔政

培植士風

興晉紀畧

申嚴解給

兩浙文告

對夫兵餉

兩浙文告

亟催納課

淮海集

清查丁蕩

淮海集

傾銷需索

兩浙文告

變亂滾單

兩浙文告

申禁包攬

兩浙文告

嚴禁錮婢

點墨行稿



摘比頑戶

按浙文告

革除私稅

西浙文告

勸諭新商

西浙文告

奸胥增加錢糧

按浙文告

嚴禁糴穀

按浙文告

嚴禁溜棍

淮海集

收解馬草

按浙文告

禁飭漕弊

按浙文告

尊憲錄科

南司行稿

禁止叅謁

燕晉紀畧

傷神害民

興泉政畧

嚴禁私贖

視學實政

嚴禁冒替

西浙學憲

申明鄉約

江右行稿

婦女入寺燒香

燕浙敬畧

咨訪優劣

視學實政



禁管屬託

燕江學憲

觀風考試

燕晉紀畧

兵律

推誠招撫

燕晉紀畧

安插投誠

兩浙文告

誠訪武弁

按兵徵募

外巡應捕拷詐

按浙文告

申嚴夜禁

興泉政畧

船埠扣稅

按浙文告

曉諭兵丁

兩浙文告

流兵充伍

燕浙檄草

簡練兵丁

燕晉紀畧

招撫投誠

兩浙文告

曉諭賊黨

燕江行稿

擅派民夫

兩浙文告

嚴飭武備

燕晉紀畧



禁約兵丁

蘇浙檄草

救助火災

李抗問心續

招徠亂民

吳泰行稿

兵丁袖取

兩浙文告

革練總籌導

按浙檄草

刑律

濫准誣狀

兩浙文告

申嚴獄禁

尚昌司理

刑黃粘揭

撫浙檄草

府役騷擾

兩浙文告

嚴禁賭博

撫晉紀畧

嚴禁假銀

按浙文告

借寇株連

按浙文告

禁餉呈頭

撫浙檄草

買良為錮

按浙文告

門皂需索

按兵檄草



正刑

誣訟反案

兩浙文告

嚴禁邪教

撫晉紀畧

嚴禁白匪

兩浙文告

吏役詠歸

寶嬰行稿

戒諭書吏

李松行稿

嚴剔造訪積蠹

按浙文告

佐領擅受民詞

按浙文告

示諭書牒

告天錄

妄告赦前事蹟

撫晉紀畧

嚴革打票

兩浙文告

衙役克當保歇

兩浙文告

申飭躬慎檢驗

按吳敬草

縣役騷擾

按浙文告

禁養瘦馬

按吳敬草

再禁健訟

撫晉紀畧

禁食毒草

吳文政畧

吏刑

卷一百一十五

稟發



縣役下鄉

兩浙文告

拿問貪官

兩浙行稿

嚴禁抄搶惡習

兩浙紀畧

禁革衙蠹

兩浙文告

鄉約積弊

兩吳校草

捏造謠言

兩浙紀畧

吏胥風弊

武康令稿

嚴察假冒棍徒

兩浙紀畧

投誠反噬

兩浙懷章

申端局賭

兩浙紀畧

衙蠹訪後株連

兩浙文告

報復投誠

兩浙啟草

曉諭衙蠹

兩浙紀畧

搭臺演戲

兩浙啟草

工律

修築長埭

兩浙文告



開通河道

撫浙嚴募

修整儒學

視學定政

折乾槽鋤

田浙文告

政刑大觀 告示

西陵劉邦翰彥威父選輯

關防詐偽

撫浙憲示

為關防詐偽事照得本院七歲從龍十年府署教養俱隸滿洲  
侍從日隨宗室知交既寡冷面性成總有一二原籍昆季具叨  
國恩列身任籍養親課子而外閉戶不出家庭今蒙  
皇上特簡巡撫浙邦孟勉報

政刑大觀

告示

關防詐偽

宣示



王捐糧以振家穀。國是以恐浙俗人情刁詐，奸究百出，不無冒稱親族，指認同旗影射地方招標誑騙。今行曉諭，為此示仰撫屬官民人等知悉。自本院、院以及凡有前項棍徒，指稱親族交遊招標誑騙影射地方者，着該屬巡捕官督同地方保甲捕緝嚴拿解院，以憑畫法處死。如地方容留不舉，及巡捕官怠玩不行緝拿者，事發一體連坐。憲法森嚴，各宜凜遵。須知關防者

嚴飭關防 吏律

撫晉紀略

為嚴飭關防以肅吏治事。照得職官例應關防，故一到本管地方，即將隨任家屬俱封鎖衙內，不許縱令出入。所以絕內外之資緣，肅官箴而杜弊竇也。近訪得所屬官吏多有將隨任人役縱令出外公然無忌，不避嫌疑，或遨遊於城市之中，或馳驟於鄉村之內，或勾結衙役而飲酒宿娼，或密交無賴而招搖詐騙。或知其家穀富即設計以稼禍鯨吞，或見某人良懦即借端而恣情魚肉。或捏莫須有之事羅織無辜，或採不相干之言誑官



政刑大綱  
行詐捕風捉影。朵頤小民。大千法紀。令行禁飭。為此示仰通屬  
官吏知悉。以後無論大小衙門。俱當嚴肅衙規。關防內外。自重  
官箴。如有縱令一切隨任人役。私于本管地方。出入無忌。內外  
交通者。本院訪出。定將本官指名題參。斷不姑貸。各宜恪遵。毋  
自貶戚。

再飭關防

按院

按吳傲草

為再申關防詐偽事。照得本院自入境以來。歷令一載有餘。參  
處貪官。訪拏蠹惡。釐奸剔弊。一味認真。不知有身家。安知有情  
面。衮影屋漏。自信無虧。

皇天后土。實所臨鑒。茲者巡歷淮安。淮固神奸大猾之藪也。黎  
丘為幻習。以成風。魍魎盡行人。不為怪棄。茲行事之期。慮有詐  
偽之徒。潛留地方。或假稱弟男子姪。親戚故交。或假稱仕宦。相  
知舊屬。門下勾結。地棍衙蠹。招搖打合。肆行誣騙。遇罪犯則承



正○升○大○獲○  
攬○解○脫○對○屬○吏○剛○鐸○說○為○揚○據○其○口○無○不○可○為○之○事○過○其○手○無○  
一○解○返○之○錢○若○主○意○辦○自○不○堅○解○不○墮○其○術○中○與○者○受○者○同○罹○  
于○法○憲○綱○所○係○誰○能○為○原○除○一○面○密○行○體○訪○外○合○行○飭○諭○為○  
此○示○仰○地○方○官○并○捕○役○及○總○甲○人○等○知○悉○如○遇○前○項○棍○徒○密○探○  
的○寔○指○稱○何○等○名○色○關○說○何○項○事○情○無○論○潛○踪○權○勢○之○門○無○論○  
窩○匿○店○房○庵○觀○之○內○即○時○一○並○擒○拏○立○解○本○院○輕○則○盡○法○究○治○  
重○則○具○疏○題○參○如○見○獲○有○詐○騙○銀○兩○盡○數○給○賞○舉○首○擒○捕○之○  
人○倘○互○相○容○隱○一○體○連○坐○決○不○輕○貸○

關防詐偽

按院

駁浙文告

照得本院一介小臣蒙

皇上教育弘施由庶常而擢臺員纔授臺員遂膺  
簡命恩深責重末期拋此七尺仰報隆遇不復知有性命豈  
復知有交游情面積習誓以掃除務盡至於本院家世久籍東  
萊祖父家傳惟青細世業終鮮兄弟半生僅一弱子延師督課  
不敢輕出戶外即有一二骨肉情關休戚相愛相成方且勗作  
清官勉行好事惟恐稍有預越上負

大川人見

關防

關防詐偽

日

卷之三







朝廷下... 奸究... 人量... 言無... 言貴...

關防詐偽

刑廳

南川司理

為關防詐偽事。照得本廳世籍淮南。家居江左。門稱素族。巷處烏衣。子姓雖繁。雅知楫戶筆耕。恥為秦士。且本聽孤懷落落。下無溪絕。不以情面假人。一二知交。又習聞王不留行之餉。而望風自遠者也。至若技流駭客。素所厭絕。半面無緣。祇恐射利神奸。竊探履歷。指倚親識。誑詐愚民。除密訪外。仍許地方人等嚴緝首告。以憑擊究。如有僧寮道院。民舍官祠。客坊郵亭。章臺海肆。受賄容留。通同連串。

欽此

關防

關防詐偽

六



關防詐偽  
東萊縣令  
本縣籍關西之幽野雖抵伊洛之滋僅千一百里而遙世業讀  
并無觀藝別國賈販遠遊又厭憎小人技士甚恐有探知洛下  
為西京以出孔道而網射郊關者保甲亟鎖解縣容匿不舉竝  
遠

關防詐偽

縣令

東萊縣令

政刑大觀

關防

關防詐偽

七

卷之七



○西京又北○直○而○陝○限○夜○開○皆○有○甲○兵○臨○前○無○容○固○不○舉○其  
兵○無○備○憂○民○國○實○頑○遠○登○夕○聚○部○山○入○封○士○其○恐○有○難○味○哉○不  
本○無○蘇○關○西○之○幽○理○艱○外○母○必○之○蓋○對○千○一○百○里○而○遠○世○業○

關西信

東萊縣令

問民疾苦

吏律

按浙文告

為延見士民細詢疾苦以圖實政以廣  
皇仁事竊照全浙要地自經兵火民生困苦已極本院叨承  
簡命按視茲土每聞疾苦痛逾身受誠恐一經到任之後循規  
視事按例出巡舟中車上體統淵絕聞見易阻耳目多隔必不  
能周悉民隱為此潛赴扁舟微服南下沿途所至或托踪黃冠  
或網跡商賈或假為訪村館之老生或扮作禮南海之居士隣  
舟聞寇層山畏虎亦曾為兵拽絳代棍拖壩然樂此不疲性命

文州

告示

問民疾苦一

景齊



政升夫魯

勿○措○得○以○過○市○問○市○遇○村○訪○村○備○悉○民○艱○由○詢○吏○治○兩○渡○重○江○  
更○歷○五○郡○所○見○困○苦○每○進○益○甚○杭○嘉○湖○三○府○地○屬○孔○道○商○賈○往○  
來○百○姓○廣○開○市○肆○不○過○借○以○趁○食○遂○以○此○浪○得○繁○庶○之○名○不○知○  
民○物○雖○似○粗○豐○中○藏○原○自○無○有○誠○思○浙○中○數○十○年○來○所○遭○者○何○  
如○之○兵○火○所○應○者○何○如○之○軍○興○所○輸○者○何○如○之○財○賦○譬○之○素○封○  
之○家○蓄○積○有○限○費○孔○無○已○縱○號○豐○饒○立○見○其○盡○又○譬○之○一○身○血○  
脈○元○氣○已○盡○皮○鄣○僅○存○強○自○支○吾○夫○豈○能○久○且○十○一○郡○唇○齒○互○  
資○若○杭○嘉○湖○三○郡○差○饒○七○郡○中○物○力○匱○乏○泉○貨○踊○貴○三○郡○猶○得○

通○有○無○以○為○緩○急○若○緩○輯○無○術○三○郡○屢○虞○凋○殘○三○郡○凋○殘○七○郡○  
中○生○計○愈○絕○所○關○當○復○不○小○須○官○茲○土○者○百○計○噢○咻○忘○寢○廢○餐○  
嘔○心○洒○血○務○求○得○所○能○為○

皇上愛養得幾箇百姓即為

皇○上○儲○蓄○得○幾○許○財○賦○况○爾○杭○城○疾○苦○種○種○旁○見○剛○出○向○隅○受○  
泣○尤○多○不○言○之○隱○本○院○目○擊○心○摧○無○此○一○行○父○老○猶○可○亮○我○無○  
知○今○既○身○歷○民○間○此○中○情○弊○未○必○不○曉○得○一○二○倘○猶○無○以○慰○我○  
百○姓○何○異○路○人○聞○號○呼○而○取○掩○耳○醫○者○視○疾○病○而○銷○藥○囊○巡○方○

政升夫魯

告示

州民疾苦

卷之二



正○示○大○第○  
二○字○額○多○思○義○能○不○愧○死○但○勿○勿○道○路○所○見○不○過○數○人○即○數○人○  
中○勿○勿○立○談○所○詢○不○過○數○語○誠○慮○一○人○之○見○易○偏○道○路○之○口○偶○  
誤○興○除○大○政○必○得○徧○實○輿○情○悉○協○民○望○况○本○院○此○行○于○寧○波○可○  
謂○巨○細○悉○知○於○嘉○興○亦○為○諮○訪○幾○徧○紹○興○僅○得○其○半○湖○州○未○免○  
勿○勿○杭○城○殊○以○盤○詰○苦○人○避○至○天○竺○竟○為○漠○無○聞○見○尤○當○虛○心○  
請○益○庶○免○輦○贖○於○萬○一○為○此○擇○於○某○日○延○見○士○民○於○公○堂○之○上○  
面○詢○利○弊○懸○期○尚○遙○先○期○布○告○政○欲○使○之○從○容○商○確○可○作○幾○次○  
聚○議○幾○番○屬○草○乃○得○暢○所○欲○言○爾○諸○生○素○曉○大○義○慮○切○桑梓○知○

不○避○棄○爾○百○姓○與○本○院○總○是○家○人○父○子○有○何○畏○拘○兒○童○走○卒○皆○  
可○至○於○本○院○之○前○雞○犬○桑○麻○皆○可○入○於○本○院○之○耳○自○示○之○日○凡○  
爾○諸○生○即○齊○集○明○倫○堂○爾○百○姓○即○齊○集○城隍廟公商疾苦利病○  
草○成○條○陳○須○要○詳○明○周○至○勿○泛○勿○隱○弊○端○何○事○救○弊○何○從○疾○苦○  
何○年○醫○疾○何○術○諸○凡○官○汙○吏○大○高○巨○豪○積○蠹○惡○差○凡○有○指○陳○  
無○畏○無○忌○直○書○姓○名○條○陳○止○許○關○學○一○冊○父○老○一○冊○母○冊○中○一○  
事○書○作○一○紙○便○於○省○觀○兼○易○批○行○曉○本○院○登○堂○延○見○其○出○相○告○  
筆○所○不○能○盡○者○詳○之○於○口○口○以○不○便○言○者○筆○之○於○書○其○可○竟○行○

刑○文○見

卷○五

刑○民○疾○苦○三

十

卷○五



開正大曆

者本院立見施行即不可竟行者本院即具疏入

告多方為爾等請

命必見施行而後已本院血性男子見義必為箇可為地方剪

除得幾許惡人擔承得幾件大事爾百姓念切桑梓各為身家

須要赤心白意剗切立言萬無假公借私負本院以性命為地

方之意本院此行倘猶瞻徇情面蹈剿舊套徒施口惠勿濟痼

瘼必上負

朝廷下負百姓俾家庶我祖父過端貽我子孫明有人非幽有

冤責

天地神明實聞此言爾士民其敬聽勿忽本院企足望

安民飭吏治而中軍紀也頃者茲茲山寇相連特授有法

已新設從前玩寇詭詐

重行懲處大舉院情地方可安

為之吏治軍政

行此

人







俗○隨○地○採○風○不○但○民○瘼○士○習○業○已○周○知○而○文○武○臧○否○更○加○洞○悉○  
 且○值○一○番○改○察○在○各○官○之○才○守○品○德○已○了○然○足○知○本○院○此○番○  
 改○察○非○徒○虛○循○故○套○也○從○此○本○院○已○深○知○平○屬○之○將○吏○矣○則○  
 所○屬○文○武○俱○當○益○修○乃○職○益○天○清○無○不○得○少○有○怠○瀆○致○干○吏○議○  
 也○合○行○出○示○通○飭○為○此○示○仰○平○屬○之○武○官○吏○知○悉○自○此○改○察○之○  
 後○俱○當○愈○加○振○刷○奮○發○精○神○勤○儉○科○于○撫○字○毋○致○國○賦○有○虧○祛○  
 毒○蠱○以○安○良○毋○使○惡○域○有○氣○况○防○各○官○更○當○晝○夜○巡○哨○嚴○加○保○  
 備○以○衛○土○民○仍○須○申○明○紀○律○善○束○兵○丁○毋○致○擾○害○地○方○倘○有○故○

違○本○院○白○簡○具○存○不○能○為○各○官○少○狗○也○慎○之○毋○忽○

於○改○察○請○言○清○革○致○民○生○利○便○水○火○盜○賊○等○情○  
 政○務○止○邊○府○縣○文○發○而○關○關○應○痛○悉○之○極○意○巡○視○  
 檢○訪○為○此○示○仰○關○關○內○外○士○民○人○等○知○悉○凡○有○關○  
 之○夫○若○知○冠○竊○地○之○作○何○等○情○地○之○何○等○情○  
 作○何○安○詳○海○賊○窮○黎○等○情○亦○宜○知○悉○凡○有○關○  
 之○夫○若○知○冠○竊○地○之○作○何○等○情○地○之○何○等○情○  
 作○何○安○詳○海○賊○窮○黎○等○情○亦○宜○知○悉○凡○有○關○



俗隨地林風不但民風士習望也則如文武職否更何洞悉  
凡值一番政察者各官之才守二職任已不然是知本院此書  
就察此徒虛循故套也從此本院也深望平屬之時吏矣則  
所屬文武俱當益修乃職蓋天責為不得少有怠慢致平吏  
也合下此不道務為以二  
役俱當念加振刷  
再竊以安良毋使悉地  
勤本到白簡具存不箱為各官少能此謝之

諸訪利弊 吏律

興泉政署

為諸訪利弊以備興除事照得興屬荒亂以來地方凋敝已極  
官斯土者正宜日夜不遑因時補救期登斯民衽席之安不得  
憚於改弦諱言清革致民生日感水火益深本道駐劄隔遠一  
切政務止憑府縣文移而問閭隱痛未之深悉茲巡歷過莆合  
行諮訪為此示仰闔郡內外士民人等知悉凡有關切地方利  
病之大者如寇躪地土作何請編拋荒田舍作何墾復流移戶  
口作何安輯海畔窮黎陷身賊窟者若何招徠投誠將兵効用

文刊人見

告示

諸訪利弊一

十日

興泉政署



歸農者若何安插土棍奸人勾刺接濟者若何清除山取海盜  
 負固抗糧者若何釐治兵民有無調和獄市有無擾害奸蠹有  
 無播惡豪強有無吞噬良弱有無取累至錢穀刑名有司專掌  
 正供錢糧曾否照本道滾坐二單徵比人命強盜曾否照本道  
 驗審二單填報吏收官解曾否通行火耗曾否悉捐貼費曾否  
 盡絕城鄉保甲曾否實行鄉練曾否革除捕役有無窩放雜派  
 有無擅加民夫有無妄派詞訟有無濫罰監獄有無私禁耕牛  
 有無盜宰私稅有無橫抽舖戶有無恣取里甲有無偏累至屯

糧一項關係軍需所屬興平三衛零星坐貫屯官徵比釀糶極  
 多本折如何催完屯佃如何辦納旗甲如何分認耗贈如何釐  
 剔包攬如何禁飭各項利弊所關凡有發灼見者各繕寫條  
 陳候本道回巡過興之日赴駐劄衙門投遞面詢可否與地方  
 有司商酌興除但不得假公為名實圖便已或藉託公呈以制  
 官司或指告衙役以通正賦或粧飾諛詞以附炎勢或詭捏弊  
 害以陷善良及以細故末節託訴作告如有此等定行重究須  
 至示者







拏○兩○端○關○係○匪○細○駐○劄○衙○門○風○憲○宜○嚴○為○何○大○小○文○武○官○員○不  
思○自○盡○乃○職○甘○為○狗○鼠○行○藏○私○差○下○役○到○處○追○隨○每○逢○本○院○開  
門○之○時○或○擁○立○兩○旁○探○頭○窺○伺○記○事○錄○報○或○賄○買○上○號○吏○役○私  
授○抄○傳○雖○本○院○至○公○無○私○正○欲○使○知○紀○經○法○度○之○嚴○獨○是○奸○詭  
在○透○漏○事○机○早○得○揣摩○趨○避○其○戚○戚○不○寧○皇○皇○蚤○夜○者○必○其○內  
省○自○疚○望○風○鳧○奪○者○也○夫○止○謗○莫○如○自○修○何○不○反○求○諸○已○爾○即  
善○于○窺○伺○豈○能○塞○本○院○之○耳○移○本○院○之○心○無○益○也○為○此○示○仰○各  
衙○門○抄○報○人○役○知○悉○自○示○之○後○即○使○速○回○不○許○仍○前○窺○伺○院○門

恣○意○抄○傳○致○干○拏○究○上○號○吏○以○及○守○門○把○柵○之○人○每○日○嚴○行○驅  
逐○如○有○恃○強○闖○入○不○遵○禁○約○者○許○即○稟○明○以○憑○立○擒○重○治○倘○通  
同○容○隱○一○併○嚴○究○不○貸

丹○屬○吏○閱○歷○多○人○其○間○之○所○經○者○不○復  
即○前○中○詳○不○曰○卷○院○







此○升○大○權○  
白○之○籌○復○不○能○獨○斷○而○為○網○謬○之○計○非○兩○可○之○請○即○游○移○之○詞○  
如○長○子○縣○有○實○着○而○不○行○關○報○致○累○小○民○如○榆○社○嵐○縣○等○處○每○  
以○民○逃○隣○境○申○請○本○院○始○徠○甚○有○以○本○縣○之○錢○糧○逋○欠○請○求○隣○  
邑○貸○解○更○有○承○追○賊○罰○因○督○催○之○急○即○捏○年○月○妄○申○種○種○支○吾○  
難○以○枚○舉○總○緣○各○官○以○一○己○之○功○名○為○重○未○免○瞻○頤○依○迴○且○因○  
近○日○之○  
功○令○森○嚴○遂○爾○借○端○推○諉○欲○求○政○有○實○濟○事○有○擔○當○初○未○數○數○  
見○也○且○本○院○雖○剔○歷○日○久○豈○能○事○事○洞○然○所○資○耳○目○之○特○寄○以○  
燭○未○悉○之○民○瘼○異○于○諸○司○是○賴○今○每○行○一○事○無○不○交○口○稱○可○虐○  
襄○駮○詢○終○無○忠○告○相○聞○豈○本○院○事○事○盡○善○而○諸○司○即○事○事○面○從○  
耶○有○司○既○文○告○不○切○司○道○復○依○樣○葫○蘆○即○本○院○不○吝○擔○當○情○中○  
摸○索○欲○求○政○治○之○無○誤○也○難○矣○合○行○嚴○飭○為○此○示○仰○所○屬○大○小○  
官○吏○知○悉○嗣○後○凡○係○地○方○要○務○必○須○特○出○良○謨○某○弊○當○除○某○利○  
當○舉○即○宜○擔○當○調○劑○實○力○死○行○不○得○仍○前○瞻○頤○首○鼠○兩○端○治○有○  
頑○民○不○妨○執○法○究○審○民○有○疾○苦○即○當○據○實○申○詳○不○得○仍○前○畏○縮○  
進○退○維○谷○至○于○司○道○長○吏○係○本○院○所○藉○以○分○猷○而○治○更○當○各○據○



謨畧母同伴食。倘本院有出政不同。或應而悉務。朝車航以共濟。常以相資。不得以上人分相隔。凡事模糊。若秦人視越人之瘠也。通海遠也。

重申憲綱 吏律

撫晉紀畧

為重申憲綱。以肅法紀。事照得。

朝廷簡命。臣子撫治一方。所以激揚文武。糾懲奸邪。必期鉄面冰心。肅特憲紀。始克以振百僚。而奠安億姓。本院蒞任之初。目擊三晉凋殘之狀。官吏以考成而叅罰。士民以包賦而逃亡。催科太急。獻朴難施。且米珠薪桂。小民之菜色盈衢。澤魁山魃。道路之雀符充斥。本院思所以撫災黎而化反側。體屬吏而保紳衿。不使用峻猛之政。猶之人身元氣。既傷必須參苓調濟。未便



以○後○削○之○劑○相○加○也○今○三○載○以○來○害○馬○漸○除○哀○鴻○漸○集○歲○登○免○  
 饑○饉○之○憂○荒○除○無○包○賂○之○累○官○吏○免○無○辜○之○叅○罰○士○民○鮮○意○外○  
 之○憂○虞○是○今○日○之○晉○中○較○昔○年○為○樂○土○謂○宜○官○知○愛○民○樂○宜○  
 家○誼○知○敗○檢○之○官○吏○即○以○安○而○忘○危○不○肖○之○士○民○即○以○逸○而○忘○  
 善○官○通○暮○夜○之○金○而○四○知○不○畏○民○恣○奸○邪○之○性○而○三○尺○罔○知○火○  
 烈○水○懦○良○不○為○誣○則○官○吏○之○不○臧○士○民○之○藐○法○皆○由○本○院○從○  
 前○之○政○今○本○寬○也○今○歲○序○已○更○自○當○百○政○維○新○合○行○通○飭○為○此○  
 示○仰○所○屬○官○吏○士○民○人○等○知○悉○務○宜○凜○遵○憲○經○皆○字○

殘○之○赤○子○寓○撫○字○於○催○科○笑○作○奸○之○蠹○豪○培○嘉○禾○於○鋤○莠○以○期○  
 士○民○安○業○狐○鼠○潛○踪○野○無○不○耕○之○土○澤○無○伏○莽○之○奸○稱○職○者○本○  
 院○固○不○靳○特○疏○薦○揚○如○有○曠○溺○怠○竊○或○簞○篋○不○饒○或○暴○虐○不○除○  
 者○本○院○一○有○訪○聞○即○以○白○簡○從○事○以○肅○憲○經○以○振○法○紀○斷○不○似○  
 從○前○寬○貸○也○







正升大補  
豈能欺本院之耳目其歲少青矜及剗人等如有再刻前  
項歌謠榜貼通衢者本院聞見所及必定究其從來一體治正

禁飭請謁

史律

按淮集

為申飭事照得本院東隅寒士秉性迂拙荷蒙

簡命。謬膺。驪政。自受事以來。舊逋新撥。俱係緊急軍需。朝提暮  
比。止此二三殘喘。非奉到堂劄。云某餉遲。則參處。即准到移會  
云。某件查取職名。晝夜焦思。寢食俱廢。雖催呼之下。箠楚相加。  
而退食之餘。幾為流涕。故浮費已裁。陋例已禁。干忌犯諱。事事  
具題。不過為商入者一分。便可為正供多一分。固所以上遵  
功令。仰報



正升大業

皇恩亦人生讀聖賢書作

朝廷官者其存心行事應如是也。詎意維揚路當孔道。輪蹄輻

輳。為名公巨卿絡繹之地。或通窮迫之情。或告乏絕之狀。紛紛

無已。雖割薪分俸。亦丈夫所為。然公費有限。詐索非法。如欲借

公事以為情面。假商賈而作盤肉。本院生平素志。服官初心。可

實諸

天日鬼神。斷斷不為。所以稟遵

加令閉門靜坐。痛絕交際宴會之私。時懷足國疏商之念。已廢

示門役不許收書受帖。而各屬官吏仍。因循不改。或面為致意。

或郵書代傳。是何法紀。是何體統。於本院之前。尚爾曲意求媚。

則自斷自行者。又安望其當堂執法。屋漏無慚也哉。雖本院職

專監務。而察吏安民之。勅諭亦復煌煌。本當立刻題叅。姑念習

俗未除。再為告誡。為此。示仰闔屬官吏知悉。嗣後各思職業。當

痛改前非。除關係監法。碍難獨斷者。稟。明其事。方許進謁。其餘

違五違十。作揖陋規。一槩不許赴院。若。仍有傳遞私書。與他人

改則不見。告示。嚴飭請謁。二。二。四。



開通事件。並各商以戶婚田土細事呈  
 者先提奸商惡棍重處外呈詞書刻一併進  
 呈題參爾時毋怨本院下手之不情也  
 詞鑽營討情。希圖索詐  
 併進  
 慎之思之

禁抽豐 刑律

兩浙文告

為嚴禁抽豐以杜民害以肅官方事照得浙為東南巨會向稱  
 財賦興區邇來兵火頻仍饑饉疊至師旅絡繹供應浩繁全省  
 蒼黎凋瘵已極四方之人但知浙省殷繁不知今非昔比凡有  
 官於此者即有一班匪類或稱故舊或携鷹書接踵而至在於  
 地方招搖騙說非寓蕭寺即送居停或以事件坐名硬討或以  
 詞訟持帖押贈不論事大爭小包攬兜收殆無虛日試觀  
 功令何等可畏民瘼何等堪憐本院按浙以來目擊心痛方憂

文刊  
 卷上  
 四



懸息不遑補救無術尚堪世輩駭然而視吃脂吸髓乎且聞有  
司官不能峻拒嚴屏反曲意逢迎更有假游客之來而巧為暮  
夜之餽者由此而萌成何法紀况省會地當孔道五方雜處流  
棍神奸易於叢集聚丘變幻無所不為本院聞此種痛弊不勝  
為之髮指合行嚴禁為此示仰地方各官知悉自示以後凡一  
切遊客為某官而來者其官即速自行驅逐定限三日內盡離  
地方本院姑緩嚴拿以存法外之仁留其軀命俾還鄉井三日  
以來凡一應庵觀寺院飯店客肆處所如仍有遊棍潛踪地方  
許爾百姓人等一體擒拿有能扭執一人者立刻稟送該地方  
官官給賞銀十兩以示鼓勵即將本犯解院刑訊問明為某官  
遊客即將某官飛參以請國法遊棍定行處死本院奉  
朝廷命持斧巡方惟知愛養百姓錫奸破柱斷無瞻顧官民人  
等一體遵照毋得違錯

告示

禁止掛堂

二六

景賢齋







正升大雅

彙覽

之○危○全○問○之○屋○漏○而○不○安○則○當○亟○于○易○轍○以○期○後○效○勿○自○謂○今  
 日○之○計○察○已○逾○便○可○改○柯○易○葉○勿○自○謂○前○日○之○隱○蹟○未○揚○益○可  
 糊○面○昧○心○更○勿○謂○計○察○既○已○優○考○則○嗣○後○各○上○司○必○所○包○容○舍  
 怒○或○始○廉○而○終○貪○或○前○勤○而○後○怠○致○隳○從○前○之○清○慎○不○惜○自○己  
 之○功○名○本○院○一○有○訪○聞○即○當○隨○以○入  
 告○寧○自○認○漏○察○之○外○以○聽  
 廟○堂○慶○分○斷○不○因○循○隱○諱○致○令○决○裂○債○事○也○合○行○通○飭○為○此○示  
 仰○通○屬○府○州○縣○官○吏○知○悉○務○須○益○修○乃○職○實○效○忠○勤○持○身○清○慎

出○政○和○平○以○期○士○民○愛○戴○更○須○設○法○勸○諭○留○神○錢○穀○以○期○國○賦  
 無○虧○以○懋○後○効○毋○得○始○終○不○一○頓○改○清○勤○毋○以○察○典○已○逸○便○思  
 縱○肆○本○院○懸○白○簡○以○待○有○稽○此○轍○即○不○時○飛○章○糾○劾○斷○不○少○寬  
 各○宜○勉○勩

政刑大觀

告示

申飭吏治二

天



山平大卷

嚴拿遊客

吏律

撫浙行稿

為嚴拿遊客以除民害事。始得兩浙之民。至今日而凋殘極矣。一困于稅賦繁多。再困于兵馬絡繹。三困于夫役應付。四困于修船造艦。百苦俱熬。千憂并集。魚之浙西一帶。更遭巨寇。克行劫掠。焚燒半屬鄉村。煨盡台溫各屬。又遭連年海訖。逃亡死絕。太槩十空九虛。凡此情狀。傷心慘目。諒仁人之所零涕。亦長者望而迴車。無柰所屬官司。不知撫循。反為魚肉。一官得地。便自恣行。親族兄弟。布列居停。朋友知交。滿充蕭寺。今日取某老爺。

文川之見

告示

嚴拿遊客一

二



名帖明日取其相公名札謂之送事早間求某一件詞訟晚間乞某一項錢糧謂之討事更可恨者事少人多誅求無廢復串構一斑衙蠹四察殷惠誘人告陷代遞批行連通線索因而傾家估產百樣苛求說合推敲不飽其欲不止若是者又謂之打合事夫事一經打合而兩浙乃無全民矣尤其甚者一種不肖有司嚴刑斂獻峻法科駭自知觸目驚人往往借遊客之手為暮夜之人官得其七客潤其三說益重聽益提公堂判斷全憑一紙私書國法低昂只在數行高下揚揚得意自神其術方謂

神不知鬼不覺那職凡民有口早入本院之耳矣合行嚴拏為此示仰官吏軍民人等知悉自示以後各屬官司務期大破情面凜遵憲禁凡有知交遊客寓居該管地方者限三日內盡行驅逐出境一切蕭寺歌家不許容留一人如三日以後仍有前項棍徒隱留地方干情說事者許地方軍民人等不時擒拏解院本官即刻飛參遊客立行杖斃容留歌家一併處死擒拿之人親給賞銀三十兩本院缺面無情有言必踐賢者不妨借本院之明示為逐客之移文不肖者必呈畫別入之情面喪自已



○性○命○何○去○何○從○各○官○極○首○領○呈○示○者

肅飭吏治 吏律

撫晉紀略

為肅中吏治以重官方以恤邊氓事照得奠安民社責在有司  
而體恤民瘼更賴良吏雲鎮地處邊鄙土瘠民寒先因闖逆摧  
殘後有姜逆叛亂以致州縣之凋敝日甚小民之荼苦益深年  
來雖少得休息然而積困難以頓蘇元氣尚未全復惟賴官斯  
土者潔已愛恤加意撫摩庶地方得以改觀今本院奉  
命兼併管理正期與雲屬道府州縣等官殫精竭力矢志撫綏  
共臻至治除一切興革事宜查明次第舉行外合行示飭為此

政州文

告示

肅飭吏治

三一

彙前齊



示仰雲屬官吏人等知悉俱須各自儆醒先愛身以愛民毋微糧而加耗毋聽訟以徇私毋縱姦以害民毋借端而科索有一於此則本院之白簡具在不能少寬倘果有清風兩袖四知是畏者本院自不靳特疏薦揚也計典在途各宜三思

申禁抽豐

吏律

撫浙檄草

為嚴禁抽豐以甦民瘠事照得

朝廷設官分職務在執法秉公况浙省賦重役繁民亦勞止加以頻年災後閭井蕭條官斯土者既已觸目警心自宜撫循愛養若夫他鄉遊宦瓜李須嫌本省薦紳梓桑當念顧此名節所關應盡屏苞苴之志矣無奈年來抽豐惡習沿以成風官府以聽人情為常情即宦客亦以說分上為分內事凡諸詞訟錢穀進取功名無不偏聽曲徇是非顛倒視貨賄之多寡定情事之

告示

申禁抽豐一

三十一

卷之二



政刑大觀  
低昂簿書判署竟為東郭之藩寺院格提到處登壘而望此輩  
止重錢財不顧廉節官府初于情面定惜民瘼甚有不肖之尤  
以知交為外府名曰抽豐實則分潤無怪乎官宦日以豐而百  
姓日以瘠也本院條約已畧言之合再通行摘飭為此示諭闔  
屬官員暨紳士人等知悉嗣後聽理詞訟給放錢糧品題官評  
衡文取士俱要秉公執法不得枉屈徇情見在知交戚友遊客  
盡行驅逐回籍不許借留地方至於本省紳士尤宜各自愛鼎  
慎勿強人所難倘有干于埋法本院硬執有素斷不曲徇莫謂  
過耳常談可也雖然抽豐之義何居乎惟自豐而後人思之  
也若官府果能廉約提躬冷面自矢則彼知交宦客方且退避  
三舍尚何豐之可抽其吝勉之



三○官○尚○回○董○之○何○其○各○錄○  
○皆○官○而○果○稍○燕○此○跡○誰○公○而○自○是○便○嫌○味○交○宜○容○古○且○新○  
○其○常○籍○下○也○報○為○林○豐○之○美○何○自○平○勤○自○豐○而○宜○入○息○用○

濫委白身 吏律 兩浙文告

為○嚴○禁○白○身○署○員○以○重○名○器○以○安○民○生○事○照○得  
朝○廷○設○官○分○爵○各○有○職○掌○除○授○遷○轉○總○歸○銓○衡○量○材○授○職○用○惟  
其○人○猶○恐○貪○官○酷○吏○散○處○民○間○日○遠○天○高○無○從○稽○核○特  
命○御○史○巡○行○天○下○釐○奸○剔○弊○察○吏○安○民○何○等○慎○重○何○等○嚴○切○凡  
以○為○此○幾○簡○百○姓○費○盡  
朝○廷○無○數○甄○陶○今○本○院○叨○承  
簡○命○按○部○浙○邦○吏○治○民○生○不○憚○嘔○心○隕○血○無○奈○貪○墨○成○群○尚○未

文○刊○大○見 告示 濫委白身一 三白 廣○各○不



望風解綬更添白身。到處賴教求食。比有一等走空神棍。鑽營當事。影托衙門。或謀充巡捕。或假認長隨。鼓舌搖唇。興波作浪。地方受其恐嚇。百姓任其欺凌。又有一等衛募巡倉。借名候任。滿布鄉城。戀缺求情。夤緣委用。官微職小。不管日後前程。飽橐充囊。只顧目前溫飽。蜂蠆之毒。雖小刺膚之痛。最深更有。一等革員。褫職妄自申呈。竊比於囊中之處。鑽求竿牘。謬謂為。變下之桐。慕羶中熱。搖尾乞憐。上官以情面答。知交不管賢愚。清濁有司。以之員求署理。中多。這就聽徇。迨至委牌一出。直任。

苞苴鷹眼。猶存豺聲。更著正所謂賢者。挽之。不來不肖者。推之。不去更可恨者。有一等敗胥。市僧手不能彎弓。矢目不能辨菽。麥營求一劄。便即濫竽。統率兵卒。妄稱將府。止知寬衣趁食。那曉破浪衝鋒。甚之無端壅斷。有意垂青。竟將末弁廝卒。濫委文職。佐貳猴冠。貽笑羊質。蒙譏以朝廷之名器。但憑一紙牌文。將百姓之脂膏。任從此輩刀俎。本院攬轡所至。細詢輿情。若不亟行嚴禁。恐看無數虎狼宵行。白日官方。何日得肅。民生何日得安。本院吏治澄清。何日得副任。



使為此示仰官吏軍民人等知悉以後凡文武各衙門委用官員必須

欽選部授見在地方任事者方許帶署尤要甄別其才之長短守之清濁人之勝任不勝任更要察其保舉何官管轄何地文

職則必守巡二道申詳各院批定武職則必道協衙門呈請督批行盡將從前白員空職朦差亂委及一切巡捕長隨各項

名色盡行革逐洗清世界安堵斯民如有陽奉陰違不遵憲禁仍前冒名濫署請託鑽營毒害蒼生貽誤地方者本職立刻嚴

掣法處批委各官一併題參本院鐵面無情惟有三尺從

決不肯容隱瞻徇縱此害民蠹賊

朝廷而速館謗也

功合表嚴凡

旨及部行事

行一切

非書

外書

...

...



使為此示仰官吏軍民人等知悉以後凡文武各衙門要用官  
員名項  
守之清滿人之勝任本屬任更其案其何官會理何通  
或則必守此二道中詳各院批定武職則必道協衛門呈請  
陳以正數家  
此下首容對難做地善月肅相如有為奉除道不違  
學志遠山委各官一刑

嚴飭怠玩吏律

撫晉紀略

為嚴飭怠玩以肅吏治事照得案無留牘方係勤敏之吏文告  
屢封必屬怠玩之官矧今

功令森嚴凡係奉

旨及部行事件俱定有限刻不許違悞倘有遲滯必從重叅處  
所屬官吏諒已通知乃近來各府州縣印官怠玩成習藐視憲  
行一切緊要事件屢經發交嚴催不啻大鼓疾呼竟若衰如充  
耳置之罔聞即如速結侵欺錢糧等事一案刻不容緩奉有

文刑大綱

告示

嚴飭怠玩

三

案



欽限各州縣有無侵冒備鈔即可回覆並非難行之事乃切限

五月至期結報不全本院復臨

請展限又限兩月前後限至十個月不為不久而欲得各州縣

一紙印結多有不到似此愚玩不但以本院及司道之嚴催疊

撥視若故紙而且藐視

欽限毫無做畏深可痛恨除提經承重責外合行出示嚴飭為

此示仰所屬官吏知悉嗣後凡奉上行一切

欽件部件事務須振起精神隨到隨行不得沉醉不醒置諸高

閣倘敢再有故違本院定行指叅斷不寬貸勿謂本院言之不

蚤也各宜儆醒通毋違忽



受... 宜... 錫... 毋... 對... 恩...  
... 始... 在... 亦... 始... 本... 謂... 宜... 於... 林... 林... 澗... 不... 宜... 資... 也... 謂... 本... 謂... 宜...

諮諏利弊 吏律

撫晉紀畧

為諮諏地方利弊以資因革損益以起凋疲事照得三雲風號  
雄鎮為

神京鎖鑰向稱繁庶叠年兵燹之後人民既多死亡廬舍半成  
灰燼年來雖已小甦而元氣未復市井蕭條鵠面鵠衣尚多載  
道本院巡閱茲上目擊心傷思所以極救之術才識有所不逮  
且初到地方之際利弊亦未周知然治病須得良劑奇方務須  
廣構相應博諮條議以佐施行為此示仰雲鎮軍民人等知悉

政刊大觀

告示

諮諏利弊

三

...



政○升○水○權  
或○分○符○一○方○確○知○本○地○之○其○利○可○興○某○弊○當○革○而○職○分○非○所○能  
行○或○伏○處○草○莽○深○知○桑○梓○之○何○事○為○害○何○事○為○益○而○下○情○不○能  
上○達○俱○許○詳○明○條○列○直○書○具○呈○以○憑○本○院○採○擇○施○行○不○許○勒○取  
套○語○糊○塗○滋○擾○亦○不○許○假○公○借○私○捏○端○誣○陳○須○當○實○實○為○地○方  
起○見○以○圖○惠○澤○以○起○凋○疲○通○毋○違○忽

彙賢齋

鹽屬官箴

吏律

按莊集

為○申○飭○事○照○得○鹽○屬○衙○門○素○稱○穢○藪○居○是○官○者○必○須○惜○名○節○特  
立○品○行○庶○不○負

朝○廷○設○官○之○意○而○於○本○心○天○理○亦○兩○無○愧○作○奈○鹽○屬○不○肖○止○知  
一○味○鹽○逐○罔○恤○商○憲○寬○蕪○鮮○耻○莫○此○為○甚○或○借○批○旗○而○指○勤○或  
派○口○岸○而○需○索○假○封○提○船○隻○以○取○利○因○貪○報○大○戶○以○肥○私○上○司  
之○供○應○不○過○一○飯○而○商○引○之○科○歛○遂○至○百○十○諸○如○公○費○有○派○護  
送○有○派○放○關○之○長○例○有○派○到○所○之○掣○費○有○派○苛○求○無○已○裕○整○難

文川

告示

鹽屬官箴

廿

彙賢齋



政○刑○大○權○  
盈○國○法○固○所○不○頌○而○晨○鐘○清○夜○撫○心○何○以○自○問○况○道○路○有○口○雖  
多○方○掩○飾○本○院○耳○目○最○靈○洞○曉○之○下○如○見○肺○肝○種○種○情○狀○深○可  
痛○恨○訪○實○立○常○恭○處○外○再○預○為○告○誡○合○行○出○示○曉○諭○為○此○示○仰  
所○屬○大○小○衙○門○各○宜○猛○省○洗○滌○肺○腸○如○有○仍○強○前○轍○不○顧○官○箴  
者○國○法○具○在○白○簡○難○容○然○本○院○好○惡○初○無○成○見○如○果○能○翻○然○自  
改○恪○共○乃○職○者○本○院○何○吝○薦○獎○以○勸○良○吏○倘○刊○令○智○昏○怙○惡○不  
悛○一○絲○題○參○則○身○家○性○命○俱○歸○烏○有○爾○時○莫○謂○本○院○言○之○不○蚤  
下○手○太○毒○也○思○之○慎○之○

誠勗守令 吏律

撫晉紀畧

為○誠○勗○所○屬○有○司○恪○供○厥○職○撫○輯○災○黎○以○震○至○治○事○照○得○二○晉  
重○地○土○瘠○民○疲○自○六○年○以○來○值○兵○燹○摧○殘○之○餘○傷○亡○幾○半○又○當  
飢○饉○游○臻○之○後○流○離○甚○多○不○但○民○鮮○蓋○義○實○已○僅○存○皮○骨○况○今  
山○澤○之○伏○莽○未○靖○尚○多○風○鶴○之○驚○地○上○之○荒○蕪○未○闢○每○切○包○賠  
之○累○所○賴○以○招○輯○流○孽○化○鷹○視○而○草○狼○心○撫○摩○災○黎○更○鷄○形○而  
改○鵠○面○者○惟○良○有○司○是○賴○也○本○院○切○撫○斯○土○上○惕  
朝○廷○功○令○下○憫○節○屋○凋○殘○惟○期○興○氣○有○司○加○意○培○養○以○復○元○氣

告示

誠勗守令 一



誠虞所屬各官或新登仕藉舉動乖張或剛愎性生所行悖戾  
 撫字無術敲吸偏工則貽誤地方匪細合行嚴示誠勗為此示  
 仰通省州縣官吏知悉各宜恪遵功令潔已奉公將流離遺徙  
 之民推誠招撫將拋荒日久之土設法勸耕事有掣肘而不能  
 行者條晰申詳務期興利除害祛蠹安良拯此湯火之民悉登  
 衽席之上俾見在者樂業離散者向風自是市井如常悉興來  
 暮之頌桑麻匝野蓋歌襦袴之歡在各官之善政窮閭本院之  
 薦剡生色自不斯特為表舉以聽

朝廷優權彼此俱有榮焉倘各官不遵所誠任意敢檢或貪泉  
 是飲不顧民瘼縱蠹作奸恣情漁獵則本院執法如山白簡具  
 在印當飛章奏斷不少徇在各官以身家性命隨之矣賢不  
 肖只有兩途薦劾兩字惟各官自擇之地

大星者王詞山積武清田文信... 以為崇崇被傾塌小民虛耗精力不暇... 切又查金郡田地山塘適有大星至今已逾百餘年... 遺法... 信有身無... 積... 不... 餘... 餘...

守令

葉賢齋







正刑大舊  
豪右侵沒串同蠹胥飛詭百出竟不完輸因是紛紛力請竊思  
丈量地畝出自

朝廷德意益稔知豪強隱匿有糧之田窮民賠納無地之稅種  
種獎實特頒

明○綸○立○子○清○釐○職○其○事○者○須○苦○心○明○眼○以○全○副○精○神○刻○刻○提○醒○  
念○及○豪○強○隱○匿○就○如○自○己○親○受○其○害○必○思○求○安○圖○便○念○及○貧○窮○  
虛○賠○就○如○貽○累○自○己○子○孫○必○思○力○請○疾○呼○念○及○蠹○胥○賄○賂○就○如○  
身○仇○家○賊○必○思○釋○憤○申○恨○如○此○猛○力○做○將○去○方○有○得○均○平○清○楚

日子况金華山鄉方圓易丈一踏了然不比下江海塘廻環紆  
折○需○之○曠○日○遲○久○然○奉○行○多○日○舉○行○遲○遲○揆○其○情○由○總○由○此○舉○  
窮○民○樂○於○從○事○殷○戶○所○不○欲○聞○窮○民○不○過○數○畝○之○產○非○係○硤○瘠○  
即○被○衝○塌○不○惟○賠○納○錢○糧○且○代○殷○戶○暗○當○差○役○眼○穿○流○血○惟○恐○  
丈○量○之○不○速○殷○戶○田○連○阡○陌○飛○洒○詭○寄○換○段○移○丘○惟○虞○和○盤○托○  
出○廢○從○前○之○經○營○貽○後○來○之○輸○辦○千○方○百○計○惟○恐○丈○量○之○或○行○  
因○而○向○戶○胥○糧○蠹○甜○口○灌○牙○講○價○寫○單○求○為○延○緩○彼○蠹○胥○承○管○  
里○圖○作○奸○受○賄○已○非○一○日○平○時○既○以○殷○戶○為○外○府○為○供○給○官○為



孝順子孫以隱詭為好買賣好莊田好不悞主顧及到臨時又貪一注大財又護自己病痛必至狼狽之獸相倚而走此舉一日可遲且遲得一日一月可遲且遲得一月一年可遲不妨遲得一年且如此舉終可不行何難終付沉閣只到督催兩至守提紛來萬不能止之時然後假粧忙假着急假粧忙則迫本官以期限使之不得從容細做假着急則赫本官以恭罰使之不得不苟且塞責于是幾箇貼寫幾幅故冊依樣葫蘆連夜攢造旋就旋投本官那得工夫再看那肯費心費目再看不過聽

胥傳呼該用印處用印該僉封處僉封而已嗟嗟丈量一舉費司農幾許盤算費臺諫幾許本章煩我

皇上幾許批答乃總王成蠹胥作一場快活生意本院念此悚息不敢寧處合行亟為申飭為此示仰各縣官吏及里圖士民人等知悉俱各遵照部文事理縣印官速將民間田地履畝清丈按籍稽查其繩尺查照舊行規則畫數丈出不得使戶胥糧蠹受賄朦朧意為盈縮如有清出隱佔地畝即時勘明開報在冊即衝沒傾塌者亦須丈明數目一併開載清出隱佔田畝若

次刊大見

告示

清丈田地三

四五

量資



干○衝○沒○地○畝○若○干○衝○沒○糧○賦○若○干○隱○佔○糧○賦○若○干○縣○印○官○會○集  
 各○里○父○老○糧○里○士○民○人○等○公○同○確○核○通○盤○打○筭○務○以○清○出○隱○佔  
 有○餘○之○產○補○衝○沒○無○糧○虛○畝○之○額○應○增○賦○額○若○干○應○豁○虛○額○若  
 干○一○一○列○之○簡○明○冊○上○併○將○荒○地○作○何○招○徠○作○何○開○墾○作○何○起  
 科○條○分○縷○悉○詳○明○院○司○道○府○憲○以○入○告○請

旨○遵○行○如○有○豪○強○把○持○阻○撓○戶○胥○奸○蠹○受○賄○作○弊○隱○匿○不○報○許  
 里○民○據○實○公○呈○以○憑○立○提○處○死○縣○官○奉○行○不○力○立○刻○飛○咨○此○本  
 院○除○一○時○之○害○興○萬○世○之○利○關○係○不○淺○官○吏○士○民○人○等○一○體○稟

遵毋忽

此處有模糊的墨迹，可能是被擦除或模糊的印章或文字。



重民法

隱匿房土戶律

撫晉紀畧

為清查隱霸以申國法以恤災黎事照得三雲重鎮向係宗  
 民雜處地土豐腴人烟湊集先罹闖逆變亂復遭姜叛摧殘人  
 民竄亡戶口凋索所遺宗民房土多已無人承管官斯土者理  
 當一一清查有主者盡應給主歸業即在城之正主死亡  
 無在外之親枝弟侄無主者悉應估變歸公即或一時之難得  
 售主亦當召賃于士民輸租此不易之理今本院奉  
 命併理諸事整飭訪知雲鎮各衙門俱有霸估宗民房地以及

正川文選

告示

隱匿房土一

四七

重民法



疏菜畦園俾流雜播遷之民失業無倚絕宗絕戶之產久不歸  
公災黎吞聲而莫從控訴國法湮沒而無日清釐表帥不正  
人人效尤逾相欺霸不以為異更可駭者凡係官員不許控所  
任地方私置產業屢奉嚴禁旗下之人不許私居外省久有  
嚴綸令雲中既無滿洲駐防而多旗下雜處且皆佔住高粱大  
厦屯種肥地沃壤問其來歷皆前任所留之家入訊其房地皆  
宗民所遺之產業或拍市口而販馬或假違

諭以開荒貌

朝廷之命令逞旗下之威鋒恣睢無忌莫可禁遏以致流離之  
民有房而不敢居有土而不敢耕本院於此不覺汗流浹背毛  
骨皆悚除行陽和大同兩道徹底清查以便據實具題外合  
行出示曉諭為此示仰通鎮官吏士民人等知悉凡係有主房  
土見被何人佔踞俱當赴道承認以便彙冊造報題明給主  
但不許豪強奸棍乘機冒認犯者查出重究至於無主房地  
方鄉約人等俱須一一報官見被何人隱霸分晰曾否起糾備

文州人見

告示

隱匿房土

尺

實



細造冊報院以憑酌奪施行如有強梁霸佔不容清查或假捏為用價典買或託言係產注資債欺戀不捨本院定行指參嚴追從前租賦法在必行決不姑貸官民人等不得有所畏忌而效隱也

收兌課銀 戶律

按淮集

為嚴飭收兌課銀事照得徵收課銀必扣足色足平官吏至公至正始傾銷無低潮之弊而解員免賠累之艱每限完課商則兌付於經承庫吏每給傾銷吏則交兌於運司銀匠傾完入鞘則交付於押解委官使其中一有徇商情而混收奸役侵漁必致拖累無已夫錢糧以絲毫為重貴乎不與圭撮清入塵渺今種種舛錯累百盈千官吏置若罔聞庇護銀匠竟如驕子豈官吏而反畏銀匠乎皆由有慈之無剛耳本當題參姑念事在前

文川一見

告示

收兌課銀一四九

彙覽齊



正升大... 院既經賄補使之自新。合行出示。誠諭為此。示仰官役商眾。匠  
役等知悉。嗣後徵收之日。經承庫吏協同銀匠估兌。分明方准  
貯庫。發傾之日。銀匠面同經承庫吏估兌。分明方准領領。傾  
之日。解官親督銀匠明白入鞘。如有徇情虛包。成色虧短。天平  
或剋削於商。為官役侵漁之私。或減短於匠。致解負賠累之苦。  
在銀匠素稱大賊。防之法愈密。盜之法愈奇。侵課成家。華  
居美食。莫非商資。國課慙不畏死。已非一日。本院訪聞已熟。若  
再所蹈前弊者。拏未盡法。究處官役一併題參不貸。

嚴禁私販

戶律

淮海集

為嚴禁私販。以肅鹽政事。照得私販不息。官鹽不行。此說講明  
久矣。無俟再言。兩淮行鹽地方。西連湖廣。南盡江西。北及河南。  
疆域最為廣濶。即今江南六府二州。查歲額舊行大引鹽計二  
十三萬六千七百八十五引。其江寧淮揚等縣。食鹽不在內。  
本朝經制。剖一為二。例應行鹽四十七萬三千五百七十引。自  
大兵大災。戶口凋耗。而私販縱橫。更無忌憚。上侵國課。下奪  
民財。連載滿船。若為該得之資。揚帆越渡。如入無人之境。有司

告示

嚴禁私販

五

卷



政○升○大○權○  
畏○其○權○勢○屏○氣○讓○行○巡○緝○利○其○月○規○安○心○代○送○高○泰○管○壩○官○吏○  
不○肯○用○心○無○不○受○財○賣○放○通○同○興○販○若○天○寧○龍○潭○諸○洲○瓜○儀○新○  
舊○江○口○巡○哨○兵○丁○俱○為○各○處○盜○販○之○徒○所○賄○見○利○而○不○見○法○  
其○問○之○以○致○糧○座○兵○船○不○獨○將○淮○鹽○白○晝○私○販○凡○東○蘆○蠟○子○等○  
鹽○公○然○千○百○成○羣○販○鬻○江○廣○阻○壞○鹽○法○失○此○不○禁○將○來○跳○梁○劫○  
衆○實○為○亂○階○除○將○淮○揚○兩○府○勾○引○牽○頭○積○年○窩○囤○嚴○行○拿○究○外○  
合○行○申○禁○為○此○云○凡○遇○官○豪○執○要○營○頭○兵○將○或○借○餉○鹽○或○稱○  
米○豆○或○指○奉○差○名○色○裝○載○私○鹽○倚○勢○興○販○不○服○稽○查○者○即○便○檢○

拿○緊○要○人○犯○報○院○以○憑○飛○章○參○究○其○回○空○糧○船○搜○獲○私○鹽○止○將○  
人○鹽○解○報○不○得○稽○留○船○隻○致○阻○運○期○濱○江○濱○海○一○切○山○野○不○逞○  
鹽○徒○并○奸○商○夾○帶○大○鹽○借○引○影○射○往○來○盜○賣○侵○越○疆○界○者○俱○嚴○  
加○緝○捕○務○使○根○株○淨○盡○鹽○法○疏○通○如○仍○前○玩○悞○忘○國○家○之○憲○  
章○縱○奸○人○之○飛○踞○三○尺○具○在○本○院○屢○奉○勅○諭○就○便○拿○問○決○不○姑○狗○毋○悔○

告示

無鹽白飯二

五

集賢齋







下河者反批廣豐廣積令其搬運至上河如各府解到之米負  
載上河者反批大有倉口令其搬運至下河小民裹糧負索近  
者百里遠者數百里到得省城地面人生路疎一旦盤塘過壩  
雇募挑肩非惟手足不能拮据亦且耳目不能照管此輩操縱  
在手不怕不入其局中甜言巧語誑騙包收贈貼科求分頭婪  
派小民自己思想料理煩難不得不剝肉醫瘡就彼圈套多費  
幾分錢財圖個糧完了事豈料此輩錢糧一經到手任意侵匿  
或虛懸解額或掛欠批迴吏罰官叅有司必至吃緊風牌火檄

糧里必至重完倘有一二老成百姓念及錢糧重大立主自行  
輸納此輩不遂色侵便連環打合百計刁難當其糧米未上之  
時指稱米色未經看驗不許運入倉廩霜堆露積累月經時任  
爾守候稽期不行收納到得狂風驟雨透濕淋漓遮蓋無從俱  
遭朽爛小民身家性命頃刻烟銷往往賣田產而不能償鬻妻  
子而不能補血比血獻立誓圖回救下言之真可腐心當其糧  
米入倉之後糧書需索舊規每石七分八分倉夫需索飯米每  
石三升二升押差需索差錢每石一錢二錢餘如脚夫需索遠

改刊八頁

告示

倉歌色侵二

三

卷之二



肩解手需索行蓋。霸棍需索場錢。更夫需索壽米。千頭萬緒。不可枚舉。必須件件滿除。滿貫個個稱心。稱意然後放開。斛單發。籌收米而糧。胥倉蠹明目張胆。酷勒耗米。加一加二。以及淋尖。錫斛篩颺。贈貼等項。通盤打箕。小民一石之糧。完過不及五斗。六斗小民一石之糧。費用幾至八錢九錢。此外折乾買單。虛收。冒領補批。換券等弊。旁見側出。以致

國課空虛。軍需匱乏。壑險坑深。官民墮陷。積弊層奸。不可不嚴。行申飭。為此示仰官吏軍民人等知悉。以浚凡各府兩糧解到

之日。投批布政司。即批便利倉廩。督令隨到隨納。隨納隨收。不許奸胥包歇。刁難酷勒。分外科派。使費措索。耗贈及一切分例。舊規等項。盡行革除。如有前項奸歇。串合經承倉蠹。已侵橫派。種種不法。蠹

國漁民者。收糧各官。立時嚴拏。解院被害。糧里據寔。指名呈告。以憑本院執法。嚴刑處死。

國法當尊。民瘼堪痛。本院法在必行。慎之慎之。



因本官... 嚴革歌蠹... 戶律... 救浙文告

嚴革歌蠹

戶律

救浙文告

為省歌積惡叢奸病民蠹

國特申

新旨一體正法以除大弊事照得浙省頻年用兵需餉浩大撥解繁多一歲之賦額每不足一歲之供應侵欺一項則一項為虧司府縣官經年參罰不得出頭解役經承固繫筆比接踵畢命揆其由来皆係省歌弄弊肆竅以致害官侵帑浙屬州縣七十有六此輩立有頭頭用價買克以縣分大小錢穀之多寡

嚴革歌蠹

卷六

嚴革歌蠹

五

三



定售價之低昂。有一人而買數縣。有數人而朋一府。父子相承。兄弟接值。便如美履。屐產累世。相傳往往。有等赤貧游手。一得克當。霎時起富。如攬本色。赴司轉文。則包牛角。包絲綿。包銅鉄。包油漆。包茶蠟等項。如攬上納。則解南米。解漕糧。代兌解豆料。解馬草。解軍需等項。甚至兜招商事。借口奔走。說謊走空。無所不至。歛通縣之金錢。竭小民之膏血。事事生端。漁獵物物。因公科派。其一縣纂編此輩。若具冊于胸中。某項為急。某項為緩。急者完。緩者侵。一手握定。巨細不遺。以故錢糧到家。先有傾銷之弊。

大錠鎔九八。小錠鎔九七。九八每千出水二十。九七每千出水三十。傾銷既就。又為講費。指稱走批掛號。赴庫交收。秤收。例種種名目。一遇老寔解戶。任其誅求。不饜不已。即刁頑解戶。亦萬難逃。出範圍。至少亦大約每千八兩為率。寧使正項且虧。扣費必足。公帑不急。私蝕恒先。此輩金錢在手。最慣那移。兜攬誑騙。生發極易。遂至浪費不輕。花銷無度。求田問舍。買妓尋花。宴會連宵。鼓吹徹夜。直至月久。歲長。窟漏深大。乃思洗補。批迴以多作少。耽延時日。那舊掩新。奸計百端。狡謀萬狀。設使該縣

改刊大規  
告示  
嚴禁私私  
五六



錢糧源應于○此輩尚可支吾○一旦後解不來○立見水窮石現○  
 經承解後○守候經年○府縣掣批○追呼敲朴○到得催拿急迫○不過  
 多方○當挽○以錢糧○救錢糧○以新餉○掩舊餉○愈救愈窮○無有底止○  
 赴比則○延羸似○鬼門○餉則○持東話○西司○府州縣議○罰議調不一○  
 而足○經承差役○拖害杖楚○奚啻十百○何物官役○一入其家○何異  
 遇○不刀鎗之強盜○遭不風波之飄沒○本院按浙以來○備悉奸形○  
 髯髮為豎○除將有名巨款○已經嚴拿監禁○並將州縣省歇盡行○  
 革除○通飭各屬遵依外○但恐神奸慣惡○倚此為甜美灌牙○怎肯

釋手○必致捏開飯店○假寓客商○混將解役安置在家○朋謀傾銷○  
 暗裏攬解○有形之奸○歇革拿有限○無形之奸○歇流毒無窮○保歇  
 之條與衙役同科○本院  
 新諭煌煌○剔除敢遺餘力○為此示仰軍民人等知悉○如有前項  
 奸歇○再敢借飯店名色○兜攬作弊者○許地方里鄰從寔舉首○以  
 憑本院按法嚴刑○立請重典○以與爾浙掃除微骨大害○倘地方  
 里鄰容隱不舉○一併重治○坐罪非輕○  
 王法無情○各宜趁早改行學作良民○勿以身家性命嘗試○







其心本院講廚再三既不忍坐視飢民以死又不便逼勒殷民  
使糶因念一村一鄉定有有米者數家一市一鎮定有積米者  
數家一城一邑定有囤米者數十家其中豈無好施尚義之人  
一則不肯當富戶之名二則恐飢民衆多難於遍及耳今本院  
特申勸諭村鄉市鎮城邑各自分彊書畧各自救濟親族里鄰  
或贈或貸或減價或平糶數目多寡任憑不要官府稽考惟據  
本人自認鄰里公呈本院即會同撫院少者給匾表揚多者  
題

請旌獎或有孝子順孫欲旌父孝欲表母節願賑二百石以上  
立與會題建坊决不爾給毋得觀望此乃勸勉樂輸之事尚  
有貪官衙蠹奸民梟兵米牙人等借端逼勒妄生事端者許被  
害稟明立行大法决不輕貸

竊聞民解之說係用錯情詞請根因食稅用請  
每于年終起解錢糧多填空批一紙批上數空懸空  
給與令里長撤解以民州之積欠也其地有  
富商梓垣廢物擇由思使後論約不情狀亦之



其心本純清獨再三改不忍坐視飢民以死又不便過  
 其困令一村一鄉定有有米者救其一古一鎮定有有米者  
 救其一城一邑定有有米者救其十家其中家無好地尚美之  
 三則不肯當富戶之名二則恐飢民衆多難檢檢過恐其本  
 言稟即立計大求米不縛自分糧書界各自收濟親族  
 有貧官清蠹移角果米長入等前並並憐安坐車帶者指其  
 立典會 醜其米不爾然世財賄望地以備樂德之車也  
 其致樂亦育幸子則將殆其父幸始壽其尚臨耶二百以止

吏收官解

戶律

兩浙文告

為申嚴吏收官解并禁歛費多徵以遵

明旨以甦民累事照得吏收官解

天語煌煌炳如星日竊以普民之下誰不凜遵獨是山陰道上

竊竊聞民解之說殊用錯愕細詢根因愈駭聽聞紹屬各縣

每于年終起解錢糧多填充批一紙批上銀數空懸並無分文

給黃責令里長撒解曰此民間之積欠也為此說者始于一二

蠹僧撐距磨吻擇由思咬值輸納不前催解亂丞之際乘機窺



竊意指聳動本官。獻策陳言。謂須以民欠責民解。方可以清累。逋可以完考成。可以救泰。爵緝言危語。大佞似忠。有司不加存。想一墮局中。千罅百孔。任其播弄。不識此等積欠。有司官以為。易完耶。以為難完耶。以為易完。有司催科之法。不患不善輸納。早已如期。拖累寧至今日。以為難完。有司催科之法。不虞不嚴。亦曾圖圈。以禁欠戶。龍鬚大板。以劍里役。縣官之法。尚不能行。里役之權。曷克有濟。嗟嗟。一紙僉封。遂成勾魂符籙。撒批一出。舉家失色。妻子搶地。父母哭兒。心慌胆戰。走頭無路。借貸無門。

敬問欠戶。半是西江。欲控官司。總付充耳。遲延則火限難違。撥程則赤手無措。解納稍不及額。回銷稍不如期。遂有經承促號。蠹差催提。接踵而至。輕則鞭撻。重則羈禁。那一處不要銀錢。那一處少得使費。勢必典衣售產。賣女鬻男。到得賠補完公。眼見膏枯髓竭。溯當年民解階厲。其患至于亡身破家。其弊至于填谿盈壑。其極至于怨海愁山。幸而我朝百度維新。毅然更始。永飭吏收官解。良法美意。萬世不殺。有司何不清夜一思。回頭一想。百姓解有銀之批。且稱萬苦若解。



無銀之批苦更何如百姓解有銀之批

功令已屬嚴禁若解無銀之批

功令又當何如夫錢糧至於年終為水落石出之時會批至于

撒解又為竭澤而漁之舉只苦搜括無餘豈有錙銖未盡民欠

到此無復欠矣乃更有大駭聽聞者撒解則積欠畢出報銷則

各欠未除每縣缺額何啻數千又不識撒解之欠屬之何人已

徵之物歸之何地以在庫者五烹以撒解者抵數而仍以捏欠

者累有司之考成群蠹便宜占盡有司大惑不解又聞百姓傳

說藩司頒發易知單通縣解費止七兩七錢錢糧起運存留大

約相半若論起解或有領鎖折耗路費水脚等費至于存留一

項係屬本地給發有何解費何以一槩每兩加解費三分計縣

錢糧每歲不下數萬金私派便不下數千兩任存明禁侵匿不

掛夫民間已處解費則撒解不應再累民間既已撒解則解費

自應停派乃解費則歸私橐而解批又責小民此誠情理之所

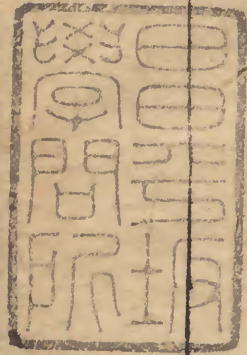
必無而心口何能自問差差一免之皮不堪重剝違眾之舉敢

干徑行縉紳間且不免何況諸生諸生多且不免寧論百姓言



之直是髮豎豈獨齒冷。為此示仰官吏軍民人等知悉。凡各縣徵收錢糧。遵照本院飭行滾單之法。以欠多催欠少。以先完交後完。凡起運錢糧徵收在庫者。即行起解。徵得若干。即解若干。凡徵解悉遵奉吏收官解之。旨。廉委見任職官領解交納。不許以空批撒解。苦累小民。在百姓應輸錢糧。悉照由單科則名下。限具要按。郊截數。通完不得延推。拖欠致為奸蠹乘機。推。官蠹額外私徵。國費一切。厲民弊政。痛加革。民膏血。

朝廷正供。有司須矢心釐剔。加意澄清。如有積蠹。私壞法抗。官害民。仍以空批累民。解納錢糧。并濶歛解費者。許被害糧里。即持示赴所在官司告理。官應貪例。題。蠹應計。贓處死。功令森嚴。可畏。御史雖去。鐵面未改。吾舌尚存。各宜凜遵。毋貽。滋。臍。特示。



寬政戊午

告示

吏收官解四

六三

前



