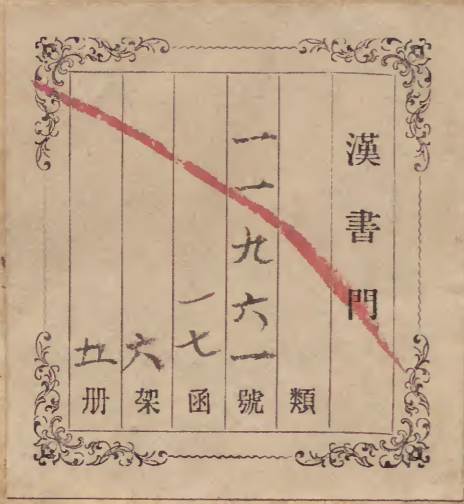
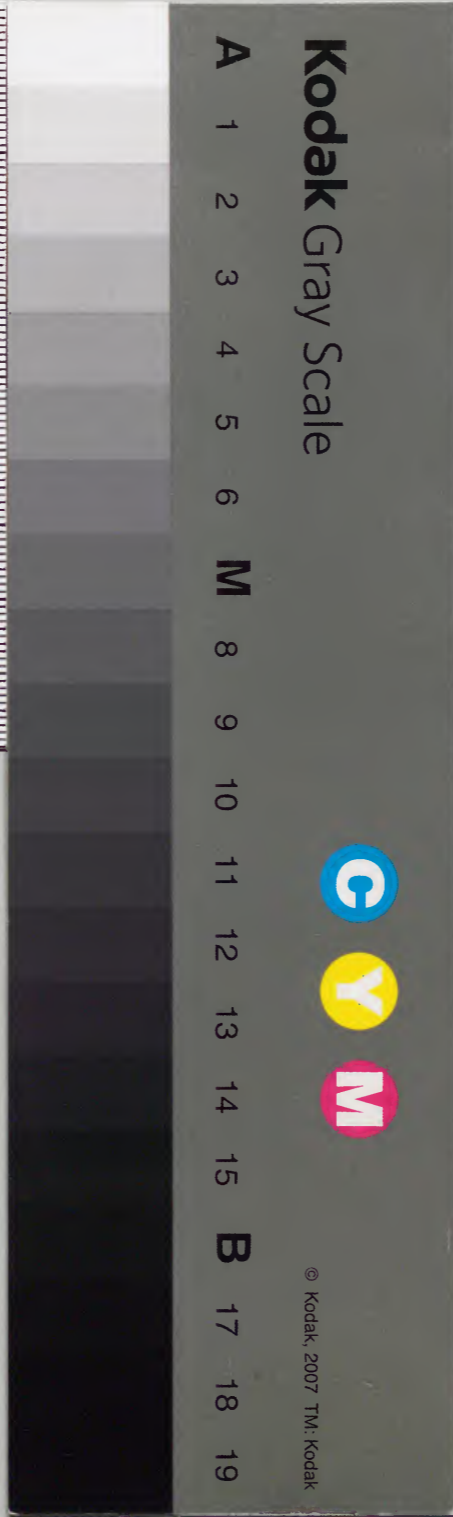


熊本靈樞

壹之八



內閣文庫	
番號	漢 11961
冊數	5 ( 4 )
函號	300 162



綴じ部(喉部分)の文字等が開きが不鮮明な場所あり

黃帝作內經十八卷靈樞九卷素問九卷迺其數  
焉世所奉行唯素問耳越人得其一二而述難經皇  
甫蓋次而寫甲乙諸家之說悉自此始其間或有得  
失未可為後世法則謂如南陽活人書稱效逆者噦  
也謹按靈樞經曰新穀氣入于胃與故寒氣相爭故  
曰噦舉而並之則理可斷矣又如難經第六十五篇  
是越人標指靈樞本輸之大畧世或以為流注謹按  
靈樞經曰所言節者神氣之所游行出入也非皮肉  
筋骨也又曰神氣者正氣也神氣之所游行出入者  
流注也并榮輸經合者本輸也舉而並之則知相去  
不啻天壤之異但恨靈樞不傳久矣世莫能究夫為

鑿者在讀鑿書耳。讀而不能為鑿者有矣。未有不讀而能為鑿者也。不讀鑿書又非出業殺人尤毒於挺刃。是故古人有言曰：為人子而不讀鑿書，由為不孝也。僕本庸昧，自髫迄壯，潛心斯道，頗涉其理，輒不自揣，參對諸書，再行校正。家藏舊本靈樞九卷，共八十一篇，增修音釋，附于卷末，勒為二十四卷。庶使好生之人，開卷易明了，無差別。除已具狀經所屬申明外，准使府指揮，依條申轉運司，選官詳定，具書送祕書省。國子監。今崧專訪請各鑿更乞參詳，免誤將來利益。無窮功實有自。時宋紹興乙亥仲夏望日，錦官史崧題。

# 黃帝素問靈樞集註目錄

崧 峯 熊 宗立 點校 重刊

## 卷之一

九針十二原第一

法天

本輸第二

法地

小針解第三

法人

邪氣腑臟病形第四

法時

## 卷之二

根結第五

法音

壽夭剛柔第六

法律

官針第七

法星

本神第八

法風

終始第九

法野

## 卷之三

經脈第十

經別第十一

經水第十二

卷之四

經筋第十三

骨度第十四

五十營第十五

營氣第十六

脉度第十七

營衛生會第十八

四時氣第十九

卷之五

五邪第二十

寒熱病第二十一

癩疔病第二十二

熱病第二十三

厥病第二十四

病本第二十五

雜病第二十六

周痺第二十七

口問第二十八

卷之六

師傳第二十九

決氣第三十

腸胃第三十一

平人絕穀第三十二

海論第三十三

五亂第三十四

脹論第三十五

五癰津液別第三十六

五閱五使第三十七

逆順肥瘦第三十八

血絡論第三十九

陰陽清濁第四十

卷之七

陰陽繫日月第四十一

病傳第四十二

淫邪發夢第四十三

順氣一日分為四時第四十四

外揣第四十五

五變第四十六

本草藏第四十七

卷之八

禁服第四十八

五色第四十九

論勇第五十

背胸第五十一

衛氣第五十二

論痛第五十三

天年第五十四

逆順第五十五

五味第五十六

卷之九

水脹第五十七

風第五十八

衛氣失常五十九

玉版第六十

五禁第六十一

動輸第六十二

五味論第六十三

陰陽二十五人六十四

卷之十

五音五味第六十五

百病始生第六十六

行針第六十七

上膈第六十八

憂恚無言第六十九

寒熱第七十

邪客第七十一

通天第七十二

卷之十一

官能第七十三

論病診尺第七十四

刺節真邪第七十五

衛氣行第七十六

九宮八風第七十七

卷之十二

九針論第七十八

歲露論第七十九

大惑論第七十九

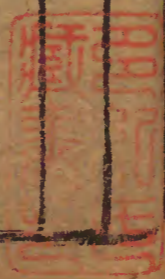
癰疽第八十一

卷之十	卷之十一	卷之十二	卷之十三	卷之十四	卷之十五	卷之十六	卷之十七	卷之十八	卷之十九	卷之二十
正音正和卷六十五	正音正和卷六十六	正音正和卷六十七	正音正和卷六十八	正音正和卷六十九	正音正和卷七十	正音正和卷七十一	正音正和卷七十二	正音正和卷七十三	正音正和卷七十四	正音正和卷七十五

新刊黃帝內經靈樞卷第一

九針十二原第一

黃帝問於岐伯曰余子萬民養百姓而收其租稅余哀其不給而屬有疾病余欲勿使被毒藥無用砭石欲以微針通其經脈調其血氣營其逆順出入之會令可傳於後世必明為之法令終而不滅久而不絕易用難忘為之經紆異其章別其表裏為之終始令各有形先立針經願聞其情岐伯答曰臣請推而廣之令有綱紀始於一終於九焉請言其道小針之變易陳而難入粗守形上守神神守神客在門未覩其疾惡知其原刺之微在速遲粗守關上守機機之動不離其空空中之機清靜而微其來不可逢其往不可追知機之道者不可掛以髮不知機道叩之不發知其往來要與之期粗之聞乎妙哉工獨有之往者為逆來者為順明知逆順正行無問迎而奪之是得無虛正而



清之惡得無實迎之隨之以意和之針道畢矣凡用針者虛則  
實之滿則泄之宛陳則除之邪勝則虛之大要曰徐而疾則實  
疾而徐則虛言實與虛若有若無察後與先若有若亡為虛與  
實若得若失虛實之要九針最妙補瀉之時以針為之實曰必  
持內之放而出之排陽得針邪氣得泄按而引針是謂內溫血  
不得散氣不得出也補曰隨之隨之意若妄之若行若殺如蚊  
蟻止如留如遠去如絃絕令左屬右其氣故止外門已閉中氣  
乃實必無留血急取誅之持針之道堅者為實正指直刺無針  
左右神在秋毫屬意病者皆視血脈者刺之無始方刺之時必  
在懸陽及與兩衛神氣勿去和病存亡血脈者在論橫居視之  
獨澄切之獨堅九針之名各不同形一曰鑱針長一寸六分二  
曰員針長一寸六分三曰鑿針長三寸半四曰鋒針長一寸六  
分五曰鈹針長四寸廣二分半六曰利針長一寸六分七分  
毫針長三寸六分八曰長針長七寸九曰大針長四寸十曰鑿針

頭大末銳去寫陽氣針者針如如形指摩分間不得傷肌肉  
以寫分氣鑿針者鋒如黍粟之銳主按脈勿陷以致其氣鋒針  
者刃三隅以發滯疾鈹針者末如劍鋒以取大膿員利針者大  
如毫且員且銳中身微大以取暴氣毫針者尖如蚊喙靜以  
徐往微以久留之而養以取痛痺長針者鋒利身薄可以取遠  
痺大針者尖如挺其鋒微員以寫機關之水也九針畢矣夫氣  
之在脈也邪氣在上濁氣在中清氣在下故針陷脈則邪氣出  
針中脈則濁氣出針大深則邪氣反沉病益故曰皮肉筋脈各  
有所處病各有所宜各不同形各以任其所宜無實無虛損不  
足而益有餘是謂甚病病益甚取五脈者死取三脈者恒奪陰  
者死奪陽者任針害畢矣刺之而氣不至無問其數刺之而氣  
至乃去之勿復針針各有所宜各不同形各任其所為刺之要  
氣至而有効効之信若風之吹雲明乎若見蒼天刺之道畢矣  
黃帝曰願聞五藏六府所出之處岐伯曰五藏五腧五五二十

五輸六府六輸六六三十六輸經脈十二絡脈十五凡二十七  
氣以上下所出為井所溜為榮所注為腧所行為經所以為合  
二十七氣所行皆在五輸也節之交三百六十五會知其要者  
一言而終不知其要流散無窮所言節者神氣之所游行出入  
也非皮肉筋骨也觀其色察其目知其散復一其形聽其動靜  
知其邪正右主推之左持而禦之氣至而去之凡將用針必先  
診脈視氣之劇易乃可以治也五藏之氣已絕於內而用針者  
皮實其外是謂重竭重竭必死其死也靜治之者動反其氣取  
腋與膺五藏之氣已絕於外而用針者反實其內是謂逆厥逆  
厥則必死其死也躁治之者反取四末刺之害中而不去則精  
泄害中而去則致氣精泄則病益甚而恆致氣則生為癰瘍五  
藏有六府六府有十二原十二原者五藏之所以稟三百六十五  
節氣味也五藏有疾也應出十二原一原各有所出明知其原

觀其應而知五藏之害矣陽中之少陰肺也其原出於大淵大  
淵一陽中之太陽心也其原出於大陵大陵一陰中之少陽肝  
也其原出於太衝太衝二陰中之至陰脾也其原出於太白太  
白一陰中之太陰腎也其原出於太谿太谿一膏之原出於鳩  
尾鳩尾一肱之原出於臑腋臑腋一比此十二原者主治五藏  
六府之有疾者也脹取三陽癢泄取三陰今夫五藏之有疾也  
譬猶刺也猶汚也猶結也猶閉也刺雖久猶可拔也汚雖久猶  
可雪也結雖久猶可解也閉雖久猶可決也或言久疾之不可  
取者非其說也夫善用針者取其疾也猶拔刺也猶雪汚也猶  
解結也猶決閉也疾雖久猶可畢也言不可治者未得其術也  
刺諸熱者如以手探湯刺寒清者如人不欲行陰有陽疾者取  
之下陵三里正往無殆氣下乃止不下復始也疾高而內者取  
之陰之陵泉疾高而外者取之陽之陵泉也

宛陳鹽又於脈切聲又音高切在腧屬鑿鑿衛鑿鑿音皮



亡喙下取三脉者曲用切惟謂不足也上腠胝上肬設切下烏溜當作流榮音營小水也

○本輸第二法地

黃帝問於岐伯曰凡刺之道必通十二經絡之所終始絡脉之所別處五輸之所留六府之所與合四時之所出入五藏之所溜處開數之度淺深之狀高下所至願聞其解岐伯曰請言其次也肺出於少商少商者手大指端內側也為井木溜于魚際魚際者手魚也為榮注于大淵大淵魚後一寸陷者中也為腧行于經渠經渠寸口中也動而不居為經入于尺澤尺澤肘中之動脉也為合手太陰經也心出於中衝中衝手中指之端也為井木溜於勞宮勞宮掌中中指本節之內間也為榮注于大陵大陵掌後兩骨之間方下者也為腧行於間使間使之道兩筋之間三寸之中也有過則里無過則止為經入于曲澤曲澤肘內廉下陷者之中也屈而得之為合手少陰也肝出于大敦

大敦者足大指之端及三毛之中也為井木溜于行間行間足大指間也為榮注于大衝大衝行間上一二寸陷者之中也為腧行于中封中封內踝之前一寸半陷者之中使逆則宛使和則通搖足而得之為經入于曲泉曲泉輔骨之下大筋之上也屈膝而得之為合足厥陰也脾出于隱白隱白者足大指之端內側也為井木溜于大都大都本節之後下陷者之中也為榮注于太白太白腕骨之下也為腧行于商丘商丘內踝之下陷者之中也為經入于陰之陵泉陰之陵泉輔骨之下陷者之中也伸而得之為合足太陰也腎出于湧泉湧泉者足心也為井木溜于然谷然谷然骨之下者也為榮注于大谿大谿內踝之後跟骨之上陷中者也為腧行于復溜復溜上內踝二寸動而不休為經入于陰谷陰谷輔骨之後大筋之下小筋之上也按之應手屈膝而得之為合足少陰經也膀胱出於至陰至陰者足小指之端也為井金溜于通谷通谷本節之前外側也為榮注

于束骨束骨本節之後陷者中也為踰過于京骨京骨足外側大骨之下為原行于崑崙崑崙在外踝之後跟骨之上為經入于委中委中臑中央為合委而取之足太陽也膽出于竅陰竅陰者足小指次指之端也為井金溜于俠谿俠谿足小指次指之間也為榮注于臨泣臨泣上行一寸半陷者中也為踰過于丘墟丘墟外踝之前下陷者中也為原行于陽輔陽輔外踝之上輔骨之前及絕骨之端也為經入于陽之陵泉陽之陵泉在際外陷者中也為合伸而得之足少陽也胃出于厲兌厲兌者足大指內次指之端也為井金溜于內庭內庭次指外間也為榮注于陷谷陷谷者上中指內間上行一寸陷者中也為踰過于衝陽衝陽足跗上五寸陷者中也為原搖足而得之行于解谿解谿上衝陽一寸半陷者中也為經入于下陵下陵膝下三寸胫骨外三里也為合復下三里三寸為巨虛上廉復下上廉三寸為巨虛下廉也太陽屬上小腸屬下足陽明胃脉也大腸小腸皆屬于胃是足陽明也三焦者上合手少陽出于關衝關衝者手小指次指之端也為井金溜于液門液門小指次指之間也為榮注于中渚中渚本節之後陷中者也為踰過于陽池陽池在腕上陷者之中也為原行于支溝支溝上腕三寸兩骨之間陷者中也為經入于天井天井在肘外大骨之上陷者中也為合屈肘乃得之三焦下膺在于足大指之有少陽之後出于臑中外廉名曰委陽是太陽絡也手少陽經也三焦者足少陽大陰在臑之所將太陽之別也上踝五寸別入貫臑腸出于委陽並太陽之正入絡膀胱約下焦實則閉癢虛則遺溺遺溺則補之閉癢則寫之手太陽小腸者上合於太陽出于少澤少澤小指之端也為井金溜于前谷前谷在手外廉本節前陷者中也為榮注于後谿後谿者在手外側本節之後也為踰過于腕骨腕骨在手外側腕骨之前為原行于陽谷陽谷在銳骨之下陷者中也為經入于小海小海在肘內大骨之外去端半寸

陷者中也伸臂而得之爲合手太陽經也。大腸上合手陽明出  
于商陽商陽大指次指之端也。爲井金溜于本節之前二間爲  
榮注于本節之後三間爲腧過于合谷合谷在大指岐骨之間  
爲原行于陽谿陽谿在兩筋間陷者中也。爲經入于曲池在肘  
外輔骨陷者中屈臂而得之爲合手陽明也。是謂五藏六府之  
腧五五二十五腧六六三十六腧也。六府皆出足之三陽上合  
于手者也。缺盆之中任脉也。名曰天突。一次任脉側之動脉足  
陽明也。名曰人迎。二次脉手陽明也。名曰扶突。三次脉手太陽  
也。名曰天窗。四次脉足少陽也。名曰天容。五次脉手少陽也。名  
曰天牖。六次脉足太陽也。名曰天柱。七次脉頸中央之脉督脉  
也。名曰風府。腋內動脉手太陰也。名曰天府。腋下三寸手心主  
也。名曰天池。刺上関者去不能欠。刺下関者欠不能去。刺犢鼻  
者屈不能伸。刺兩関者伸不能屈。足陽明挾喉之動脉也。其腧  
之膺中手陽明次在其腧外不至曲頰一寸手太陽當曲頰足

少陽在耳下曲頰之後手少陽出耳後上加完骨之上足太陽  
挾項大筋之中髮際陰尺動脉在五里五腧之禁也。肺合大腸  
大腸者傳道之府心合小腸小腸者受盛之府肝合膽膽者中  
精之府脾合胃胃者五穀之府腎合膀胱膀胱者津液之府也  
少陽屬腎腎上連肺故將兩藏三焦者中瀆之府也水道出焉  
屬膀胱是孤之府也是六府之所與合者春取絡脉諸榮大經  
分肉之間甚者深取之間者淺取之夏取諸腧孫絡肌肉皮膚  
之上秋取諸合餘如春法冬取諸井諸腧之分欲深而留之此  
四時之序氣之所處病之所舍藏之所宜轉筋者立而取之可  
令遂已痿厥者張而刺之可令立快也

○小針解第二法

所謂易陳者易言也難入者難著于人也粗守形者守刺法也  
上守神者守人之血氣有餘不足可補寫也神客者正邪共會

也神者止氣也。客者邪氣也。在門者邪循正氣之所出入也。未  
觀其疾者先知邪正何經之疾也。惡知其原者先知何經之病  
所取之處也。刺之微者數遲者徐疾之意也。粗守關者守四肢  
而不知血氣正邪之往來也。上守機者知守氣也。機之動不離  
其空中者知氣之虛實用針之徐疾也。空中之機清淨以微者  
針以得氣密意守氣勿失也。其來不可逢者氣盛不可補也。其  
往不可追者氣虛不可寫也。不可掛以髮者言氣易失也。扣之  
不發者言不知補寫之意也。血氣已盡而氣不下也。知其往來  
者知氣之逆順盛虛也。要與之期者知氣之可取之時也。粗之  
聞者冥冥不知氣之微密也。妙哉上獨有之者盡知針意也。往  
者為逆者言氣之虛而小小者逆也。來者為順者言形氣之平  
平者順也。明知逆順正行無問者言知所取之處也。迎而奪之  
者寫也。追而濟之者補也。所謂虛則實之者氣口虛而當補之  
也。滿則泄之者氣口盛而當寫之也。死陳則除之者去血脈也。  
邪勝則虛之者言諸經有盛者皆寫其邪也。徐而疾則實者言  
徐內而疾出也。疾而徐則虛者言疾內而徐出也。言實與虛若  
有若无者言實者有氣虛者无氣也。察後與先若亡若存者言  
氣之虛實補寫之先後也。察其氣之已下與常存也。為虛與實  
若得若失者言補者必然若有得也。寫則况然若有失也。天氣  
之在脈也。邪氣在上者言邪氣之中人也。高故邪氣在上也。濁  
氣在中者言水穀皆入于胃其精氣上注於肺濁溜于腸胃言  
寒溫不適飲食不節而病生于腸胃故命曰濁氣在中也。清氣  
在下者言清溫地氣之中人也。必從足始故曰清氣在下也。針  
陷脈則邪氣出者取之上針中脈則邪氣出者取之陽明合也。  
針大深則邪氣反沉者言淺浮之病不欲深刺也。深則邪氣從  
之入故曰反沉也。皮肉筋脈各有所處者言經絡各有所主也。  
取五脈者死言病在中氣不足但用針尺大寫其諸陰之脈也。  
取三陽之脈者唯言尺寫三陽之氣令病人惛然不復也。奪陰

者死言取尺之五里五往者也奪陽者狂正言也觀其色察其  
目知其散復一其形聽其動靜者言上工知相五色于目有知  
調尺寸小大緩急滑瀉以言所病也知其邪正者知論虛邪與  
正邪之風也右主推之左持而御之者言持針而出入也氣至  
而去之者言補寫氣調而去之也調氣在于終始一者持心也  
節之交三百六十五會者絡脉之滲灌諸節者也所謂五藏之  
氣已絕于內者脉口氣內絕不至反取其外之病處与陽經之  
合有留針以致陽氣陽氣至則內重竭重竭則死矣其死也无  
氣以動故靜所謂五藏之氣已絕于外者脉口氣外絕不至反  
取其四末之輸有留針以致其陰氣陰氣至則陽氣反入入則  
逆二則死矣其死也陰氣有餘故躁所以察其目者五藏使五  
色循明循明則声章声章者則言声與平生異也

必然

音吐波辭兒

又怛然吐衄深內緝音

邪氣藏府病形第四法時

黃帝問於歧伯曰邪氣之中人也奈何歧伯答曰邪氣之中人  
高也黃帝曰高下有度乎歧伯曰身半已上者邪中之也身半  
以下者濕中之也故曰邪之中人也无有常中于陰則溜于肝  
中于陽則溜于經黃帝曰陰之與陽也異名同類上下相會經  
絡之相貫如環无端邪之中人或中于陰或中于陽上下左右  
无有恒常其故何也歧伯曰諸陽之會皆在于面中人也方乘  
虛時及新用力若飲食汗出腠理開而中于邪中于面則下陽  
明中于項則下大陽中于頰則下少陽其中于臂背兩脇亦中  
其經黃帝曰其中于陰奈何歧伯答曰中于陰者常從臂腋始  
夫臂與腋其陰皮薄其肉淖澤故俱受于風獨傷其陰黃帝曰  
此故傷其藏乎歧伯答曰身之中于風也不必動藏故邪入于  
陰經則其藏氣實邪氣入而不能客故还之於府故中陽則溜  
于經中陰則溜于府黃帝曰邪之中人藏奈何歧伯曰愁憂恐  
懼則傷心形寒二飲則傷肺以其兩寒相感中外皆傷故氣道

而上行有所墮。惡血留內，若有所大怒，氣上而不下，積于脇下，則傷肝。有所擊仆，若醉入房，汗出當風，則傷脾。有所用力舉重，若入房過度，汗出浴水，則傷腎。黃帝曰：五藏之中，風柰何？岐伯曰：陰陽俱感，邪乃得往。黃帝曰：善哉。黃帝問於岐伯曰：首面与身形也，屬骨連筋，同血合於氣耳。天寒則裂地凌冰，其寒或手足懈惰，然而其面不衣，何也？岐伯答曰：十二經脈三百六十五絡，其血氣皆上于面而走空竅，其精陽氣上走於目而為睛，其別氣走於耳而為聽，其宗氣上出於鼻而為臭，其濁氣出於胃走唇舌而為味，其氣之津液皆上燻于面而皮又厚，其肉堅，故天熱甚寒不能勝之也。黃帝曰：邪之中人，其病形何如？岐伯曰：虛邪之中身也，洒淅動形，正邪之中人也，微先見于色，不知于身，若有若无，若亡若存，有形无形，莫知其精。黃帝曰：善哉。黃帝問於岐伯曰：余聞之見其色，知其病，命曰明；按其脈，知其病，命曰神；問其病，知其處，命曰工。余願聞見而知之，按而得之，問而極之，為之柰何？岐伯答曰：夫色脈與尺之相應也，如桴鼓影響之相應也，不得相失也。此亦本木根葉之出候也。故根死則葉枯矣。色脈形肉不得相失也。故知一則為工，知二則為神，知三則神且明矣。黃帝曰：願卒聞之。岐伯答曰：色青者其脈弦也，赤者其脈鉤也，黃者其脈代也，白者其脈毛黑者其脈石，是也。其色而不得其脈，反得其相勝之脈，則死矣。得其相生之脈，則病已矣。黃帝問於岐伯曰：五藏之所生變化之病形，何如？岐伯答曰：先定其五色，五脈之應，其病乃可別也。黃帝曰：色脈已定，別之柰何？岐伯曰：調其脈之緩急，小大滑瀉而病變定矣。黃帝曰：調之柰何？岐伯答曰：脈急者尺之皮膚亦急，脈緩者尺之皮膚亦緩，脈小者尺之皮膚亦減而少氣，脈大者尺之皮膚亦實，而起脈滑者尺之皮膚亦滑，脈瀉者尺之皮膚亦瀉。凡此變者，有微有甚，故善調尺者不待於寸，善調脈者不待於色。能參合而行之者，可以為上工。上工十全九，行二者為中工，中工十全

七行一者為下工下工十全六黃帝曰請問脈之緩急小大滑  
濡之病形何如岐伯曰臣請言五藏之病變也心脈急甚者為  
瘰癧微急為心痛引背食不下緩甚為狂笑微緩為伏梁在心  
下上下行時唾血大甚為喉吟微大為心痹引背善淚出小甚  
為善噦微小為消瘰滑其為善渴微滑為心疝引臍小腹鳴瀉  
甚為瘡微瀉為血溢維厥耳鳴聾疾肺脈急甚為癩疾微急  
為肺寒熱怠惰欬唾血引腰背骨若鼻息肉不通緩甚為多汗  
微緩為痿癭偏風頭以下汗出不可止大甚為脛腫微大為肺  
痺引背背起惡日光小甚為泄微小為消痺滑甚為息賁上氣  
微滑為上下出血瀉甚為嘔血微瀉為鼠瘻在頸支腋之間下  
不勝其上其應善瘵矣肝脈急甚者為惡言微急為肥氣在  
脇下若覆杯緩甚為善嘔微緩為水瘕痺也大甚為內癰善嘔  
衄微大為肝痺陰縮欬引小腹小甚為多飲微小為消痺滑甚  
為瘰癧微滑為遺溺瀉甚為溢飲微瀉為瘕瘕筋痺脾脈急  
甚為瘕瘕微急為腸中食飲入而還出後沃沫緩甚為痿癈微  
緩為風痿四肢不用心慧然若無病大甚為擊仆微大為疝氣  
腹裏大膿血在腸胃之外小甚為寒熱微小為消痺滑甚為瘕  
瘕微滑為蟲毒蚘蝮腹熱瀉甚為腸瘻微瀉為內癰多下膿血  
腎脈急甚為骨頽疾微急為沉疝奔豚足不收不得前後緩甚  
為折脊微緩為洞洞者食不化下嗝還出大甚為陰痿微大為  
石水起瘕已下至小腹腫睡然上至胃脘死不治小甚為洞泄  
微小為消痺滑其為瘕瘕微滑為骨痿坐不能起起則自無所  
見瘕甚為大癰微瀉為不月沉疝黃帝曰病之六變者刺之柰  
何岐伯答曰諸急者多寒緩者多熱大者多氣少血小者血氣  
皆少滑者陽氣盛微有熱瀉者多血少氣微有寒是故刺急者  
深內而久留之刺緩者淺內而疾發針以去其熱刺大者微寫  
其氣無出其血刺滑者疾發針而淺內之以寫其陽氣而去其  
熱刺瀉者必中其脈隨其逆順而久留之必先按而循之已發

針疾按其痛無令其血出以和其脉諸小者陰陽形氣俱不足  
勿取少針而調以甘藥也黃帝曰余聞五藏六府之氣榮輸所  
入爲合令何道從入入安連過頰聞其故岐伯答曰此陽脉之  
別入于內屬於府者也黃帝曰榮輸與合各有名乎岐伯答曰  
榮輸治外經合治內府黃帝曰治內府奈何岐伯曰取之於合  
黃帝曰合各有名乎岐伯答曰胃合於三里大腸合入于巨虛  
上廉小腸合入于巨虛下廉三焦合入於委陽膀胱合入于委  
中央膽合入于陽陵泉黃帝曰取之奈何岐伯答曰取之三里  
者低跗取之巨虛者舉足取之委陽者屈伸而索之委中者屈  
而取之陽陵泉者正豎膝予之齊下堅委陽之陽取之取諸外  
經者偷申而從之黃帝曰頰聞六府之病岐伯答曰面熱者足  
陽明病魚絡血者手陽明病兩跗之上脉豎陷者足陽明病此  
胃脉也大腸病者腸中切痛而鳴濯濯冬曰重感于寒即泄當  
臍而痛不能久立與胃同候取巨虛上廉胃病者腹脹胃

當心而痛上肢兩脇膈咽不通食飲不下取之三理也 小腸  
病者小腹痛腰脊控睪而痛時窘之後當耳前熱若寒甚若獨  
肩上熱甚及手小指次指之間熱若脉陷者此其候也手太陽  
病也取之巨虛下廉 三焦病者腹氣滿小腹左堅不得小便  
窘急溢則水留即為脹候在足太陽之外太絡大絡在太陽少  
陽之間亦見于脉取委陽 膀胱病者小腹偏腫而痛以手按  
之即欲小便而不得有上熱若脉陷及足小指外廉及胫踝後  
皆熱若脉陷取委中央 膽病者善太息口苦嘔宿汁心下澹  
澹恐人將捕之益中吟吟然數垂在足少陽之本末亦視其脉  
之陷下者灸之其寒熱者取陽陵泉黃帝曰刺之有道乎岐伯  
答曰刺此者必中氣穴無中肉節中氣穴則針染一作于巷中  
肉節即皮膚痛補寫反則病益篤中筋則筋緩邪氣不出與其  
真相搏乱而不去反還內著用針不審以順為逆也  
中于膺背有辭亦中其經下其本經肝膽當俾澤上取數切下



詳掉獨也音夜蓮入而不客一本容瘳瘳下介音瘳切  
息責下音痠痠音痠賈音賈痠回仆音蛭蛭上切  
睡妘垂痠痠美揄春朱畢音高也維厥詳此故有維厥

嘉靖癸丑仲秋

種德書堂印行

黃帝素問靈樞經集註卷之二

○根結第五 法音

岐伯曰天地相感寒暖相移陰陽之道孰少孰多陰道偶陽道奇發于春夏陰氣少陽氣多陰陽不調何補何寫發于秋冬陽氣少陰氣多陰氣盛而陽氣衰故莖葉枯槁濕雨下歸陰陽相移何寫何補奇邪離經不可勝數不知根結五藏六府折閱賊樞開闔而走陰陽大失不可復取九針之玄要在終始故能知終始一言而畢不知終始針道咸絕太陽根于至陰結于命門命門者目也陽明根于厲兌結于頰大頰大者鉗耳也少陽根于竅陰結于窻籠窻籠者耳中也太陽為開陽明為闔少陽為樞故開折則肉節瀆而暴病起矣故暴病者取之太陽現有餘不足瀆者皮肉宛脹而弱也闔折則氣無所止息而痿疾起矣故痿疾者取之陽明視有餘不足無所止息者真氣稽留邪氣

居之也。樞折即骨繇而不安於地。故骨繇者取之少陽。視有餘不足。骨繇者節緩而不收也。所謂骨繇者搖故也。當窮其本也。太陰根于隱白。結于大倉。少陰根于涌泉。結于廉泉。厥陰根于大敦。結于玉英。絡于臚中。太陰爲開。厥陰爲闔。少陰爲樞。故開折則倉廩無所輸。闔折則洞者取之。太陰視有餘不足。故開折者氣不足而生病也。闔折即氣絕而喜悲。悲者取之。厥陰視有餘不足。有結者皆取之。不足足。太陽根于至陰。溜于京骨。注于崑崙。入于天柱。飛揚也。足少陽根于竅陰。溜于丘墟。注于陽輔。入于天容。光明也。足陽明根于厲兌。溜于衝陽。注于下陵。入于人迎。豐隆也。手太陽根于少澤。溜于陽谷。注于少海。入于天窗。支正也。手少陽根于關衝。溜于陽池。注于支溝。入于天牖。外關也。手陽明根于商陽。溜于合谷。注于陽谿。入于扶突。偏歷也。此所謂十二經者。盛絡皆當取之。一日一夜五十營。以營五藏之精不

應。數者名曰狂生。所謂五十營者。五藏皆受氣。持其脉口數其至也。五十動而不一代者。五藏皆受氣。四十動一代者。一藏無氣。三十動一代者。二藏無氣。二十動一代者。三藏無氣。十動一代者。四藏無氣。不滿十動一代者。五藏無氣。子之短期要在終始。所謂五十動而不一代者。以爲常也。以知五藏之期。子之短期者。乍數乍疎也。黃帝曰。逆順五體者。言人骨節之小大肉之堅脆。皮之厚薄。血之清濁。氣之滑濇。脉之長短。血之多少。經絡之數。余已知之矣。此皆布衣匹夫之士也。夫王公大人。血食之君。身體柔脆。肌肉軟弱。血氣慄悍。滑利其刺之徐疾。淺深多少。可得同之乎。岐伯曰。膏粱菽藿之味。何可同也。氣滑即出疾。其氣濇則出遲。氣悍則針小而入淺。氣濇則針大而入深。深則欲留。淺則欲疾。以此觀之。刺布衣者。深以留之。刺大人者。微以徐之。此皆因氣慄悍滑利也。黃帝曰。形氣之逆順。柰何。岐伯曰。形氣不足。病氣有餘。是邪勝也。急寫之。形氣有餘。病氣不足。急

補之形氣不足病氣不足此陰陽氣俱不足也不可刺之刺之則重不足重不足則陰陽俱竭血氣皆盡五藏空虛筋骨髓枯老者絕滅壯者不復矣形氣有餘病氣有餘此謂陰陽俱有餘也急寫其邪調其虛實故曰有餘者寫之不足者補之此之謂也故曰刺不知逆順真邪相搏滿而補之則陰陽四溢腸胃充郭肝肺內臆陰陽相錯虛而寫之則經脈空虛血氣竭枯腸胃儀辟皮膚薄著毛腠天瞋子之死期故曰用針之要在乎知調陰與陽調陰與陽精氣乃光合形與氣使神內藏故曰上工平氣中工亂脈下工絕氣危生故曰中工不可不慎也必審五藏變化之病五藏之應經絡之實虛皮之柔脆而後取之也

骨繇音標悍上此略切下候陽道音

○壽天剛柔第六 法律

黃帝問於少師曰余聞人之生也有剛有柔有弱有強有短有長有陰有陽願聞其方少師答曰陰中有陰陽中有陽審知陰

陽刺之有方得病所始刺之有理謹度病端與時相應內合于五藏六府外合于筋骨皮膚是故內有陰陽外亦有陰陽在內者五藏為陰六府為陽在外者筋骨為陰皮膚為陽故曰病在陰之陰者刺陰之榮輸病在陽之陽者刺陽之合病在陽之陰者刺陰之經病在陰之陽者刺絡脈故曰病在陽者命曰風病在陰者命曰痺病陽俱病命曰風痺病有形而不痛者陽之類也無形而痛者陰之類也無形而痛者其陽完而陰傷之也急治其陰無攻其陽有形而不痛者其陰完而陽傷之也急治其陽無攻其陰陰陽俱動乍有形乍無形加以煩心命曰陰勝其陽此謂不表不裏其形不父黃帝問於伯高曰余聞形氣病之先後外內之應奈何伯高答曰風寒傷形憂恐忿怒傷氣氣傷藏乃病藏寒傷形乃應形風傷筋脈筋脈乃應此形氣外內之相應也黃帝曰刺之奈何伯高答曰病九日者三刺而已病一月者十刺而已多少遠近以此衰之父痺不去身者視其血絡

盡出其血黃帝曰外內之病難易之治奈何伯高荅曰形先病而未入藏者刺之半其日藏先病而形乃應者刺之倍其日此月內難易之應也黃帝問於伯高曰余聞形有緩急氣有盛衰有有大小肉有堅脆皮有厚薄其以立壽夭奈何伯高荅曰形天氣相任則壽不相任則夭皮與肉相果則壽不相果則夭血氣經絡勝形則壽不勝形則夭黃帝曰何謂形之緩急伯高荅曰形大者順也形充而脈小以弱者氣衰衰則危矣若形充而脈堅不起者骨小骨小而天氣形充而大肉稠堅而有分者肉堅肉堅則壽矣形充而大肉無分理不堅者內脆肉脆則夭矣此天之所立形定氣而視壽夭者必明乎此立形定氣而後以臨病人決死生黃帝曰余聞壽夭無以度之伯高荅曰牆基卑高不及其地者不滿三十而死其有因加疾者不及二十而死也黃帝曰形氣之相勝以立壽夭奈何伯高荅曰平人而氣勝

形者壽病而形肉脫氣勝形者死形勝氣者危矣黃帝曰余聞刺有二變何謂三變伯高荅曰有刺營者有刺衛者有刺寒痺者出氣刺寒痺者內熱黃帝曰營衛寒痺之為病奈何伯高荅曰營之生病也寒熱少氣血上下行衛之生病也氣痛時來時去佛懶貫響風寒客于腸胃之中寒痺之為病也留而不去時痛而皮不仁黃帝曰刺寒痺內熱奈何伯高荅曰刺布衣者以火焯之刺大人者以藥熨之黃帝曰藥熨奈何伯高荅曰用厚酒二十升蜀椒一升乾姜一斤桂心一斤凡四種皆咬咀漬酒中用綿絮一斤細白布四丈并內酒中置酒馬矢燼中蓋封塗勿使泄五日五夜出布綿絮曝乾之乾復漬以盡其汁每漬必晬其日乃出乾乾并用淳醪綿絮復布為復巾長六七尺為六七巾則用之生桑炭炙巾以熨寒痺所刺之處令熱入至干病所寒復炙巾以熨之三十遍而止汗出以巾拭身亦三十遍而

止起步內中無見風每刺必發如此病已矣此所謂內熱也  
顛睛翳堅上 稟氣切佛氣上 疾勿切翳也  
中 翳脂佛氣為意舒下 奇氣切  
焮焮氣也 碎其日同也

官針第七法星

凡刺之要官針最妙九針之宜各有所為長短大小各有所施也不得其用病弗能移疾淺針深內傷良內皮膚為癰病深針淺病氣不寫支為大膿病小針大氣寫大甚疾必為害病大針小氣不泄寫亦復為敗失針之宜大者寫小者不移已言其過請言其所施病在皮膚無常處者取以鑱針于病所膚白勿取病在分內間取以負針于病所病在經絡痼痺者取以鋒針病在脈氣少當補之者取之錐針于井榮分輸病為大膿者取以鈹針病痺氣暴發者取以負利針病痺氣痛而不去者取以毫針病在中者取以長針病水腫不能通關節者取以大針病在五藏固居者取以鋒針寫于井榮分輸取以四時凡刺有九日

應九變一曰輸刺輸刺者刺諸經榮輸腧也二曰遠道刺遠道刺者病在上取之下刺府腧也三曰經刺經刺者刺大經之結絡經分也四曰絡刺絡刺者刺小絡之血脉也五曰分刺分刺者刺分肉之間也六曰大寫刺大寫刺者刺大膿以鈹針也七曰毛刺毛刺者刺浮痺皮膚也八曰巨刺巨刺者左取右右取左九曰焮刺焮刺者刺燔針則取痺也凡刺有十二節以應十二經一曰偶刺偶刺者以手直心若背直痛所一刺前一刺後以治心痺刺此者傍針之也二曰報刺報刺者刺痛無常處也上下行者直內無按針以左手隨病所按之乃出針復刺之也三曰恢刺恢刺直刺傍之舉之前後恢筋急以治筋痺也四曰齊刺齊刺者直入一傍入二以治寒氣小深者或曰三刺三刺者治痺氣小深者也五曰揚刺揚刺者正內一傍內四而浮之以治寒氣之博大者也六曰直針刺直針刺者引皮乃刺之以治寒氣之淺者也七曰輸刺輸刺者直入直出稀發針而深

之以治氣盛而熱者也八曰短刺短刺者刺骨痺稍搖而深之  
致針骨所以上下摩骨也九曰浮刺浮刺者傍入而浮之以治  
肌急而寒者也十曰陰刺陰刺者左右率刺之以治寒厥中寒  
厥足踝後少陰也十一曰傍針刺傍針刺者直刺傍刺各一以  
治留痺久居者也十二曰替刺替刺者直入直出數發針而淺  
之出血是謂治癰腫也脈之所居深不見者刺之微內針而久  
留之以致其空脈氣也脈淺者勿刺按絕其脈乃刺之無令精  
出獨出其邪氣耳所謂三刺則穀氣出者先淺刺絕皮以出陽  
邪再刺則陰邪出者少益深絕皮致肌肉未入分肉間也已入  
分肉之間則穀氣出故刺法曰始刺淺之以逐邪氣而來血氣  
後刺深之以致陰氣之邪最後刺極深之以下穀氣此之謂也  
故用針者不知年之所加氣之盛衰虛實之所起不可以爲工  
也凡刺有五以應五藏一曰半刺半刺者淺內而疾發針無針  
陽肉如拔毛狀以取皮氣此肺之應也二曰豹文刺豹文刺者

左右前後針之中脈爲故以取經絡之血者此心之應也三曰  
關刺關刺者直刺左右盡筋上以取筋源慎無出血此肝之應  
也或曰淵刺一曰豈刺四曰合谷刺合谷刺者左右雞足針于  
分肉之間以取肌痺此脾之應也五曰輪刺輪刺者直入直出  
深內之至骨以取骨痺此腎之應也

燔針燔針音煇刺一本作怪字  
○本神第八法風

黃帝問于歧伯曰凡刺之法先必本于神血脈營氣精神此五  
藏之所藏也至其淫泆離藏則精失氣亂飛揚志意恍惚智慮  
去身者何因而然乎天之罪與人之過乎何謂德氣生精神氣  
鬼心意志思智慮請問其故歧伯曰天之在我者德也地之  
在我者氣也德流氣薄而生者也故生之來謂之精兩精相搏  
謂之神隨神往來者謂之魂並精而出入者謂之魄所以任物  
者謂之心心有神憶謂之意意之所存謂之志因志而存變謂

之思因思而遠暴謂之慮因慮而處物謂之智故智者之養生也必順四時而適寒暑和喜怒而安居處節陰陽而調剛柔如是則僻邪不至長生久視是故怵惕思慮者則傷神神傷則恐懼流淫而不止因悲哀動中者竭絕而失生喜樂者神憚散而不藏愁憂者氣閉塞而不行盛怒者迷惑而不治恐懼者神蕩憚而不收心怵惕思慮則傷神神傷則恐懼自失破胸脫肉毛悴色夭死于冬脾愁憂而不解則傷意意傷則悅亂四肢不舉毛悴色夭死於春肝悲哀動中則傷魂魂傷則狂忘不精不精則不正當人陰縮而攣筋兩脇骨不舉毛悴色夭死于秋肺喜樂無極則傷魄魄傷則狂狂者意不存人皮革焦毛悴色夭死于夏腎盛怒而不止則傷志志傷則喜忘其前言腰脊不可以俛仰屈伸毛悴色夭死于季夏恐懼而不解則傷精精傷則骨痿痠厥精時自下是故五藏主藏精者也不可傷傷則失守而陰虛陰虛則無氣無氣則死矣是故用針者察觀病人之態

如精神奄睨之存亡得失之意五者以傳針不可以治之也肝藏血血舍魂肝氣虛則恐實則怒脾藏營營舍意脾氣虛則四支不用五藏不安實則腹脹經澁不利心藏脉脉舍神心氣虛則悲實則笑不怵肺藏氣氣舍魄肺氣虛則鼻塞不利少氣實則喘喘留盈仰息腎藏精精舍志腎氣虛則厥實則脹五藏不安必審五藏之病形以知其氣之虛實謹而調之也

悅亂音怵惕也音怵惕也音怵惕也

○終始第九 法野

凡刺之道畢于終始明知終始五藏為紀陰陽定矣陰者主藏陽者主府陽受氣于四末陰受氣于五藏故寫者迎之補者隨之知迎知隨氣可令和和氣之方必通陰陽五藏為陰六府為陽傳之後世以血為盟敬之者昌慢之者亡無道行私必得天殃謹奉天道請言終始終始者經脉為紀持其脉口人迎以知陰陽有餘不足平與不平天道畢矣所謂平人者不病不病者

脉口人迎應四時也。上下相應而俱往來也。六經之脉不結動也。本末之寒溫之相守司也。形肉血氣必相稱也。是謂平人。少氣者脉口人迎俱少而不稱尺寸也。如是者則陰陽俱不足。補陽則陰竭。寫陰則陽脫。如是者可將以甘藥。不可飲以至劑。如此者弗多不已者因而寫之。則五藏氣壞矣。人迎一盛病在足少陽。一盛而躁病在手少陽。人迎二盛病在足太陽。二盛而躁病在手太陽。人迎三盛病在足陽明。三盛而躁病在手陽明。人迎四盛且大且數名曰溢陽。溢陽為外格。脉口一盛病在足厥陰。厥陰一盛而躁在手心主。脉口二盛病在足少陰。二盛而躁在手少陰。脉口三盛病在足太陰。三盛而躁在手太陰。脉口四盛且大且數者名曰溢陰。溢陰為內關。內關不通死不治。人迎與太陰脉口俱盛四倍以上。命曰關格。關格者與之短期。人迎二盛寫足少陽而補足厥陰。二寫一補。日一取之。必切而驗之。脉取之上氣和乃止。人迎三盛寫足太陽補足少陰而補之。必切而驗之。脉取之上氣和乃止。脉口一盛寫足厥陰而補足少陽。二補一寫。日一取之。必切而驗之。脉取之上氣和乃止。脉口二補一寫。二日一取之。必切而驗之。脉取之上氣和乃止。脉口三盛寫足太陰而補足陽明。二補一寫。日二取之。必切而驗之。脉取之上氣和乃止。所以日二取之者。太陽主胃。大富于穀。氣故可日二取之也。人迎與脉口俱盛三倍以上。命曰陰陽俱溢。如是者不開則血脈閉塞。氣無所行。流淫于中。五藏內傷。如此者因而灸之。則變易而為他病矣。凡刺之道。氣調而止。補陰瀉陽。音氣益彰。耳目聰明。反此者血氣不行。所謂氣至而有效者。寫則益虛。虛者脉大如其故而不可堅也。堅如其故者適雖言。故病未去也。補則益實。實者脉大如其故而益堅也。夫知其故而不堅者。適雖言快。病未去也。故補則實。寫則虛。痛雖



不隨針病必衰去必先通十二經脈之所生病而後可得傳于  
終始矣故陰陽不相移虛實不相傾取之其經凡刺之屬三刺  
至穀氣邪僻妄合陰陽易居逆順相反沉浮異處四時不得稽  
留淫泆須針而去故一刺則陽邪出再刺則陰邪出三刺則穀  
氣至穀氣至而止所謂穀氣至者已補而實已寫而虛故以知  
穀氣至也邪氣獨去者陰與陽未能調而病知愈也故曰補則  
實寫則虛痛雖不隨針病必衰去矣陰盛而陽虛先補其陽後  
寫其陰而和之陰虛而陽盛先補其陰後寫其陽而和之三脈  
動于足大指之間必審其虛實虛而寫之是謂重虛重虛病益  
甚凡刺此者以指按之脈動而實且疾者疾寫之虛而徐者則  
補之反此者病益甚其動也陽明在上厥陰在中少陰在下膺  
膺中膺背膺中背有膺虛者取之上重舌刺舌柱以鉞針也手  
屈而不伸者其病在筋伸而不屈者其病在骨在骨守骨在筋  
守筋補須一方實深取之稀按其痛以極出其邪氣一方虛淺

刺之以養其脈疾按其痛無使邪氣得入邪氣來也緊而  
氣來也徐而和脈實者深刺之以泄其氣脈虛者淺刺之使精  
氣無得出以養其脈獨出其邪氣刺諸痛者其脈皆實故曰從  
腰以上者手太陰陽明皆主之從腰以下者足太陰陽明皆主  
之病在上者下取之病在下者高取之病在頭者取之足病在  
腰者取之膺病生於頭者頭重生於手者臂重生于足者足重  
治病者先刺其病所從生者也春氣在毛夏氣在皮膚秋氣在  
分肉冬氣在筋骨刺此病者各以其時為齊故刺肥人者秋冬  
之齊刺瘦人者以春夏之齊病痛者陰也痛而以手按之不得  
者陰也深刺之病在上者陽也病在下者陰也癢者陽也淺刺  
之病先起陰者先治其陰而後治其陽病先起陽者先治其陽  
而後治其陰刺熱厥者留針反為寒刺寒厥者留針反為熱刺  
熱厥者二陰一陽刺寒厥者二陽一陰所謂二陰者二刺陰也  
一陽者一刺陽也久病者邪氣入深刺此病者深內而久留之

間日而復刺之必先調其左右去其血脈刺道畢矣凡刺之法必察其形氣形肉未脫少氣而脈又躁躁厥者必為繆刺之散氣可收聚氣可布深居靜處占神住來閉戶塞牖魂魄不散專意一神精氣之分毋聞人声以收其精必一其神令志在針淺而留之微而浮之以移其神氣至乃休男內女外堅拒勿出謹守勿內是謂得氣

凡刺之禁

新內勿刺

新刺勿內

已醉勿刺

已刺勿醉

新怒勿刺

已刺勿怒

新勞勿刺

已刺勿勞

已飽勿刺

已刺勿飽

已飢勿刺

已刺勿飢

已渴勿刺

已刺勿渴

大驚大恐必定其氣乃刺之乘車

來者卧而休之如食頃乃刺之出行來者坐而休之如行十里

頃乃刺之凡此十二禁者其脈亂氣散逆其營衛經氣不次因而刺之則陽病入於陰陰病出為陽則邪氣復生粗工勿察是

謂伐身形躄淫洩乃消腦髓津液不化脫其五味是謂失氣也太陽之脈其終也戴眼反折瘳癢其色白絕皮乃絕汗絕汗則終矣少陽終者耳聾百節盡縱目系絕目系絕一日半則死矣其死也色青白乃死陽明終者口目動作喜驚妄言色黃其上下之經盛而不行則終矣少陰終者面黑齒長而垢腹脹閉塞上下不通而終矣厥陰終者中熱盜乾喜溺心煩甚則舌卷外上縮而終矣太陰終者腹脹開不得息氣噫善嘔嘔則逆逆則面赤不逆則上下不通上下不通則面黑皮毛焦而終矣一繆刺上繆刺下男內女外經作男淫灤下齒長評

黃帝素問靈樞集註卷之二

黃帝素問靈樞集註卷之二

一經脈... 面未不... 工不不... 其... 然... 大... 雷... 雷公問於黃帝曰禁脈之言凡刺之理經脈為始營其所行制其度量內次五藏外別六府願盡聞其道黃帝曰人始生先成精精成而腦髓生骨為榦脈為營筋為剛肉為牆皮膚堅而毛髮長穀入于胃脈道以通血氣乃行雷公曰願卒聞經脈之始生黃帝曰經脈者所以能決死生處百病調虛實不可不通○肺手太陰之脈起于中焦下絡太陽還循胃口上膈屬肺從肺系橫出腋下下循臑內行少陰心主之前下肘中循臂內上骨下廉入寸口上魚循魚際出大指之端其支者從腕後直出次指內廉出其端是動則病肺脹滿膨膨而喘欬缺盆中痛甚則交兩手而脅此為臂厥是主肺所生病者欬上氣喘渴煩心胃滿膈臂內前廉痛厥掌中熱氣盛有餘則有背痛風寒汗出中

黃帝素問靈樞集註卷之三

○經脈第十

雷公問於黃帝曰禁脈之言凡刺之理經脈為始營其所行制其度量內次五藏外別六府願盡聞其道黃帝曰人始生先成精精成而腦髓生骨為榦脈為營筋為剛肉為牆皮膚堅而毛髮長穀入于胃脈道以通血氣乃行雷公曰願卒聞經脈之始生黃帝曰經脈者所以能決死生處百病調虛實不可不通○肺手太陰之脈起于中焦下絡太陽還循胃口上膈屬肺從肺系橫出腋下下循臑內行少陰心主之前下肘中循臂內上骨下廉入寸口上魚循魚際出大指之端其支者從腕後直出次指內廉出其端是動則病肺脹滿膨膨而喘欬缺盆中痛甚則交兩手而脅此為臂厥是主肺所生病者欬上氣喘渴煩心胃滿膈臂內前廉痛厥掌中熱氣盛有餘則有背痛風寒汗出中

風小便數而欠氣虛則有背痛寒少氣不足以息溺色變爲此  
諸病盛則寫之虛則補之熱則疾之寒則留之陷下則灸之不  
盛不虛以經取之盛者寸口大三倍于人迎虛者則寸口反小  
于人迎也 大腸手陽明之脉起于大指次指之端循指上廉  
出合谷兩骨之間上入兩筋之中循臂上廉入肘外廉上臑外  
前廉上肩出髃骨之前廉上出于柱骨之會上下入缺盆絡肺  
下膈屬大腸其支者從缺盆上頸貫頰入下齒中還出挾口交  
人中左之右右之左上挾鼻孔是動則病齒痛頸腫是主津液  
所生病者目黃口乾乾乾衄喉痺肩前臑痛大指次指痛不用氣  
有餘則當脉所過者熱腫虛則寒慄不復爲此諸病盛則寫之  
虛則補之熱則疾之寒則留之陷下則灸之不盛不虛以經取  
之盛者人迎大三倍于寸口虛者人迎反小於寸口也○胃足  
陽明之脉起於鼻之交頰中旁納<sub>約字</sub>本<sub>作</sub>太陽之脉下循鼻外  
入上齒中還出挾口環唇下交承漿<sub>約字</sub>循頰後下廉出大迎循  
頰車上耳前過客主人循髮際至額顙其支者從大迎前下入  
迎循喉嚨入缺盆下膈屬胃絡脾其直者從缺盆下乳內廉下  
挾臍入氣街中其支者起于胃口下循腹裏下至氣街中而合  
以下髀關抵伏兔下膝膕中下循脛外廉下足跗入中指內間  
其支者下廉三寸而別下入中指外間其支者別跗上入大指  
間出其端是動則病洒洒振寒善呻數欠顏黑病至則惡人與  
火聞木声則惕然而驚心欲動獨閉戶塞牖而處甚則欲上高  
而歌弃衣而走音響腹脹是爲鼫敬是主血所生病者狂瘧溫  
淫汗出靴衄口喎唇胗頸腫喉痺大腹水腫膝膕腫痛循膺乳  
氣街股伏兔鼫外廉足附上皆痛中指不用氣盛則身以前皆  
熱其有餘于胃則消穀善飢溺色黃氣不足則身以前皆寒慄  
胃中寒則脹滿爲此諸病盛則寫之虛則補之熱則疾之寒則  
留之陷下則灸之不盛不虛以經取之盛者人迎大二倍于寸  
口虛者人迎反小于寸口也○脾足太陰之脉起于大指之端

循指內側白肉際過核骨後。上內踝前廉。上端內循脛骨後交  
出厥陰之前。上膝股內前廉入腹屬脾絡胃。上膈挾咽連舌本  
散舌下。其支者復從胃別上膈注心中。是動則病舌本強。食則  
嘔胃脘痛腹脹善噦得後與氣則快然如衰。身體皆重。是主脾  
所生病者。舌本痛體不能動搖。食不下。煩心。心下急痛。溇瀉泄  
水閉黃疸不能臥。強立股膝內腫。厥足大指不用。爲此諸病盛  
則寫之。虛則補之。熱則疾之。寒則留之。陷下則灸之。不盛不虛  
以經取之。盛者寸口大三倍于人迎。虛者寸口反小于人迎。○  
心手少陰之脉起于心中。出屬心系下膈絡小腸。其支者從心  
系上挾咽繫目系。其直者復從心系却上肺。下出腋下。下循臑  
內後廉行太陰心主之後。下肘內循臂內後廉。抵掌後腕骨之  
端入掌內後廉循小指之內。出其端是動則病嗌乾心痛渴而  
欲飲。是爲臂厥。是主心所生病者。目黃脇痛臑臂內後廉痛厥  
掌中熱痛。爲此諸病盛則寫之。虛則補之。熱則疾之。寒則留之。  
陷下則灸之。不盛不虛以經取之。盛者寸口大再倍於人迎。虛  
者寸口反小于人迎也。小腸手太陽之脉起于小指之端循  
手外側上腕出踝中。直上循臂骨下廉出肘內側兩筋之間。上  
循臑外後廉出肩解繞肩胛交肩上入缺盆絡心循咽下膈抵  
胃屬小腸。其支者從缺盆循頰上頰至目銳眦却入耳中。其支  
者別頰上頰抵鼻至目內眦斜絡于頤。是動則病嗌痛頰腫不  
可以顧。肩似折。臑似折。是主液所生病者。耳聾目黃頰腫頰頰  
肩臑肘臂外後廉痛。爲此諸病盛則寫之。虛則補之。熱則疾之。  
寒則留之。陷下則灸之。不盛不虛以經取之。盛者人迎大再倍  
于寸口。虛者人迎反小于寸口也。膀胱足太陽之脉起于目  
內眦上額交巔。其支者從巔至耳上角。其直者從巔入絡腦還  
出別下項循肩髃內挾脊抵腰中入循脊絡腎屬膀胱。其支者  
從腰中下挾脊貫髀入脛中。其支者從髀內左右別下貫腓挾  
脊內過髀樞循髀外從後廉下合脛中以下貫踰內出外踝之

後循京骨至小指外側是動則病衝頭痛目似脫項如拔脊痛  
腰似折解不可以曲脰如結喘如裂是為髆厥是主筋所生病  
者痔瘡狂癩疾頭顛項痛目黃淚出欬切項背腰尻痲痺脚皆  
痛小指不用為此諸病盛則寫之虛則補之熱則疾之寒則留  
之陷下則灸之不盛不虛以經取之盛者人迎大再倍于寸口  
虛者人迎反小于寸口也 腎足少陰之脈起于小指之下邪  
走足心出于然谷之下循內踝之後別入眼中以上喘內出脰  
內廉上股內後廉貫脊屬腎絡膀胱其直者從腎上貫肝膈入  
肺中循喉嚨挾舌本其支者從肺出絡心注胃中是動則病飢  
不欲食面如漆柴欬唾則有血喝喝而喘坐而欲起目眈眈如  
無所見心如懸若飢狀氣不足則善恐心惕惕如人將捕之是  
為骨厥是主腎所生病者口熱舌乾咽腫上氣溢乾及痛煩心  
心痛黃疸腸澼春股內後廉痛痿厥嗜卧足下熱而痛為此諸  
病盛則寫之虛則補之熱則疾之寒則留之陷下則灸之不盛

不虛以經取之灸則強食生肉緩帶被髮大杖重履而步盛者  
寸口大再倍于人迎虛者寸口反小于人迎也 心主手厥陰  
心包絡之脈起于胃中出屬心包絡下膈歷絡三焦其支者循  
臂出脇下腋三寸上抵腋下循臑內行太陰少陰之間入肘中  
下臂行兩筋之間入掌中循中指出其端其支者別掌中循小  
指次指出其端是動則病手心熱臂肘挛急腋腫甚則臂脇支  
痛心中憺憺大動面赤目黃喜笑不休是主脈所生病者煩心  
心痛掌中熱為此諸病盛則寫之虛則補之熱則疾之寒則留  
之陷下則灸之不盛不虛以經取之盛者寸口大一倍于人迎  
虛者寸口反小于人迎也 三焦手少陽之脈起于小指次指  
之端上出兩指之間循手表腕出臂外兩骨之間上貫肘循臑  
外上肩而交出足少陽之後入缺盆布臑中散落心包下膈循  
屬三焦其支者從臑中上出缺盆上項繫耳後直上出耳上角  
以屈下頰至頤其支者從耳後入耳中出走耳前過客主人前

交頰至自銳骨是動則病耳耳渾渾煇煇益腫喉痺是主氣所  
生病者汗出目銳骨痛頰痛耳後肩臑肘臂外皆痛小指次指  
不用為此諸病盛則寫之虛則補之熱則疾之寒則留之陷下  
則灸之不盛不虛以經取之盛者人迎大一倍于寸口虛者人  
迎反小于寸口也○肝足厥陰之脉起于大指叢毛之際上循  
足附上廉去內踝一寸上踝八寸交出太陰之後上膈內廉循  
股陰入毛中過陰器抵小腹挾胃屬肝絡膽上貫膈布脇肋循  
喉嚨之後上入頰頰連目系上出額與督脉會于巔具支者從  
目系下頰裏環唇內其支者復從肝別貫膈上注肺是動則病  
腰痛不可以俛仰丈夫瘡疝婦人少腹腫甚則益乾面塵脫色  
是肝所生病者胃滿嘔逆飧泄孤疝遺溺閉瘕為此諸病盛則  
寫之虛則補之熱則疾之寒則留之陷下則灸之不盛不虛以  
經取之盛者寸口大一倍于人迎虛者寸口反小于人迎也○  
手太陰氣絕則皮毛焦太陰者行氣溫于皮毛者也故氣不榮

者頭痛頰痛目銳骨痛缺盆中腫痛腋腫馬刀俠瘦汗出振  
寒瘧胃脇肋髀膝外至脛絕骨外踝前及諸節皆痛小指次指  
不用為此諸病盛則寫之虛則補之熱則疾之寒則留之陷下  
則灸之不盛不虛以經取之盛者人迎大一倍于寸口虛者人  
迎反小于寸口也○肝足厥陰之脉起于大指叢毛之際上循  
足附上廉去內踝一寸上踝八寸交出太陰之後上膈內廉循  
股陰入毛中過陰器抵小腹挾胃屬肝絡膽上貫膈布脇肋循  
喉嚨之後上入頰頰連目系上出額與督脉會于巔具支者從  
目系下頰裏環唇內其支者復從肝別貫膈上注肺是動則病  
腰痛不可以俛仰丈夫瘡疝婦人少腹腫甚則益乾面塵脫色  
是肝所生病者胃滿嘔逆飧泄孤疝遺溺閉瘕為此諸病盛則  
寫之虛則補之熱則疾之寒則留之陷下則灸之不盛不虛以  
經取之盛者寸口大一倍于人迎虛者寸口反小于人迎也○

則皮毛焦皮毛焦則津液去皮節津液去皮節者則爪枯毛折  
毛折者則毛先死丙篤丁死火勝金也○手少陰氣絕則脈不  
通脈不通則血不流血不流則髮色不澤故其面黑如漆柴者  
血先死壬篤癸死水勝火也○足太陰氣絕者則脈不榮肌肉  
唇舌者肌肉之本也脈不榮則肌肉軟肌肉軟則舌萎人中滿  
人中滿則唇反唇反者肉先死甲篤乙死木勝土也○足少陰  
氣絕則骨枯少陰者冬脈也伏行而濡骨髓者也故骨不濡則  
肉不能著也骨肉不相親則肉軟却肉軟却故齒長而垢髮無  
澤髮無澤者骨先死戊篤己死土勝水也○足厥陰氣絕則筋  
絕厥陰者肝脈也肝者筋之合也筋者聚于陰氣而脈絡于舌  
本也故脈弗榮則筋急筋急則引舌與如故唇青舌卷如蠶則  
筋先死庚篤辛死金勝木也五陰氣俱絕則目系轉也則目運  
目運者為志先死志先死則遠一日半死矣六陽氣絕則陰與  
陽相離也則腠理發泄絕汗乃出故旦占夕死夕占旦死經脈

十二者伏行分肉之間深而不見其常見者足太陰過于外踝  
之上無所隱故也諸脈之浮而常見者皆絡脈也六經絡手陽  
明少陽之大絡起于五指間上合肘中飲酒者衛氣先行皮膚  
先充絡脈絡脈先盛故衛氣已平營氣乃滿而經脈大盛脈之  
卒然動者皆邪氣居之留于本末不動則熱不堅則陷且空不  
與眾同是以知其何脈之動也雷公曰何以知經脈之與絡脈  
異也黃帝曰經脈者常不可見也其虛實也以氣口知之脈之  
見者皆絡脈也雷公曰細子無以明其然也黃帝曰諸絡脈皆  
不能經大節之間必行絕道而出入復合于皮中其會皆見于  
外故諸刺絡脈者必刺其結上甚血者雖無結急取之以為其  
邪而出其血留之發為痺也凡診絡脈脉色青則寒且痛赤則  
有熱胃中寒手魚之絡多青矣胃中有熱魚際絡赤其暴黑者  
留久痺也其有赤有黑有青者寒熱氣也其青短者少氣也凡  
刺寒熱者皆多血絡必間日而一取之血盡而止乃調其虛實



其小而短者少氣甚者寫之則悶悶甚則仆不得言悶則急坐  
之也○手太陰之別名曰列缺起于腕上分間並太陰之經直  
入掌中散入于魚際其病實則手銳掌熱虛則欠故小便遺數  
取之去腕半寸別走陽明也○手少陰之別名曰通里去腕一  
寸半別而上行循經入于心中繫舌本屬目系其實則支膈虛  
則不能言取之掌後一寸別走太陽也○手少陰之別名曰內關  
去腕二寸出于兩筋之間循經以上繫于心包絡心系實則心  
痛虛則為頭強取之兩筋間也○手太陽之別名曰支正上腕  
五寸內注少陰其別者上走肘絡肩髃實則節弛肘廢虛則生  
腕小者如指痠疥取之所別也○手陽明之別名曰偏歷去腕  
三寸別入太陰其別者上循臂乘肩髃上曲頰偏齒其別者入  
耳合于宗脈實則齟齬虛則齒寒痺隔取之所別也○手少陽  
之別名曰外關去腕二寸外繞臂注臂中合心主病實則肘擊  
虛則不收取之所別也○足太陽之別名曰飛陽去踝七寸別

走少陰實則軌室頭背痛虛則軌切取之所別也 足少陽之  
別名曰光明去踝五寸別走臑陰下絡足跗實則蹇虛則痿躄  
坐不能起取之所別也 足陽明之別名曰豐隆去踝八寸別  
走太陰其別者循脛骨外廉上絡頭項各諸經之氣下絡喉嗌  
其病氣逆則喉痺痺暗實則狂顛虛則足不收脛枯取之所別  
也 足太陰之別名曰公孫去本節之後一寸別走陽明其別  
者入絡腸胃厥氣上逆則霍亂實則腸中切痛虛則鼓脹取之  
所別也 足少陰之別名曰大鍾當踝後繞跟別走太陽其別  
者并經上走于心包下外貫腰脊其病氣逆則煩悶實則閉  
虛則腰痛取之所別者也 足厥陰之別名曰蠡溝去內踝五  
寸別走少陽其別者徑脛上臑結于卒其病氣逆則卒腫卒疝  
實則挺長虛則暴瘥取之所別也 任脈之別名曰尾翳下鳩  
尾散于腹實則腹皮痛虛則癢搔取之所別也 督脈之別名  
曰長強挾脊上項散頭上下當有腓左右別走太陽入貫脊實

則春強虛則頭重高搖之挾春之有過者取之所別也  
大絡名曰大包出淵腋下三寸布胃脇實則身盡痛虛則百節  
盡皆縱此脉若羅絡之血者皆取之脾之大絡脉也凡此十五  
絡者實則必見虛則必下視之不見求之上下人經不同絡脉  
異所別也

脊音脊頰音頰  
髀音髀肱音肱  
瘧音瘧  
瘵音瘵  
瘵音瘵  
瘵音瘵  
瘵音瘵  
瘵音瘵

○經別第十一

黃帝問于岐伯曰余聞人之合于天道也內有五藏以應五音  
五色五時五味五位也外有六府以應六律六律建陰陽諸經  
而合之十二月十二辰十二節十二經水十二時十二經脉者  
此五藏六府之所以應天道天十二經脉者人之所以生病之  
所以成人之所以治病之所以起孝之所始工之所止也粗之  
所易上之所難也請問其離合出入奈何岐伯稽首再拜曰明  
乎哉問也此粗之所過上之所息也請奉言之足太陽之正別

入于膈中其一一道下尻五寸別入于肛屬于膀胱散之腎循脊  
當心入散直者從脊上出于項復屬于太陽此爲一經也足  
少陰之正至膈中別走太陽而合上至腎當十四顛出屬帶脉  
直者繫舌本復出于項合于太陽此爲一合成以諸陰之別皆  
爲正也足少陽之正繞髀入毛際合于厥陰別者入季脇之  
間循胃裏屬膽散之上肝貫心以上挾咽出頰頰中散于面繫  
目系合少陽于外眥也足厥陰之正別跗上上至毛際合于  
少陽與別俱行此爲一合也足陽明之正上至髀入于腹裏  
屬胃散之脾上通于心循咽出于口上頰頰還繫目系合于  
陽明也足太陰之正上至髀合于陽明與別俱行上結于咽  
貫舌中此爲三合也手太陽之正指地別于肩解入腋走心  
繫小腸也手少陰之正別入于淵腋兩筋之間屬于心走  
喉龍出于面合目內眥此爲四合也手少陽之正指天別于  
顛入缺盆下走三焦散于臂中 also 手心主之正別下淵腋三

寸入胃中別屬三焦出循喉嚨出耳後合少陽完骨之下此為  
五合也 手陽明之正從手循膺乳別于肩髃入柱骨下走大  
腸屬于肺上循喉嚨出缺盆合于陽明也 手太陰之正別入  
淵腋少陰之前入走肺散之太陽上出缺盆循喉嚨復合陽明  
此六合也

死胡 肝胡 公頤 頤下 戶上 城

○經水第十一

黃帝問于歧伯曰經脈十二者外合于十二經水而內屬于五  
藏六府夫十二經水者其有大小深淺廣狹遠近各不同五藏  
六府之高下小大受穀之多少亦不等相應奈何夫經水者受  
水而行之五藏者合神氣魂魄而藏之六府者受穀而行之受  
氣而揚之經脈者受血而營之合而以治奈何刺之際淺深之  
壯數可得聞乎岐伯答曰善哉問也天至高不可度地至廣不  
可量此之謂也且夫人生于天地之間六合之內此天之高地

之廣也非人力之所能度量而至也若夫八尺之士皮肉在此  
外可度量切循而得之其死可解剖而視之其藏之堅脆府之  
大小穀之多少脈之長短血之清濁氣之多少十二經之多少血  
少氣與其少血多氣與其皆多血氣與其皆少血氣皆有大數  
其治以針艾各調其經氣固其常有合乎黃帝曰余聞之快于  
耳不解于心願卒聞之岐伯答曰此人之所以參天地而應陰  
陽也不可不察

足太陽外合于清水內屬于膀胱而通水道焉

足少陽外合于渭水內屬于膽

足陽明外合于海水內屬于胃

足太陰外合于湖水內屬于脾

足少陰外合于汝水內屬于腎

足厥陰外合于澗水內屬于肝

手太陽外合于淮水內屬于小腸而水道出焉

手少陽外合于漯水內屬于三焦  
手陽明外合于江水內屬于大腸  
手太陰外合于河水內屬于肺  
手少陰外合于濟水內屬于心  
手心主外合于漳水內屬于心包

凡此五藏六府十二經水者外有源泉而內有所稟此皆內外相貫如環無端人經亦然故天為陽地為陰腰以上為天腰以下為地故海以北者為陰湖以北者為陰中之陰漳以南者為陽河以北至漳者為陽中之陰漯以南至江者為陽中之太陽此一隅之陰陽也所以人與天地相參也黃帝曰夫經水之應經脈也其遠近淺深水血之多少各不同合而以刺之柰何岐伯答曰足陽明五藏六府之海也其脈大血多氣盛熱壯刺此者不深弗散不留不寫也足陽明刺深六分留十呼足太陰深五分留七呼足少陽深四分留五呼足太陰深三分留四呼足少陰深二分留三呼足厥陰深一分留二呼手之陰陽其受氣之道近其氣之來疾其刺深者皆無過二分其留皆無過一呼其少長大小肥瘦以心撩之命曰法天之常灸之亦然灸而過此者得惡火則骨枯脈瀉刺而過此者則脫氣黃帝曰夫經脈之小大血之多少膚之厚薄肉之堅脆及臑之大小可為量度乎岐伯答曰其可為度量者取其中度也不甚脫肉而血氣不衰也若夫度之人瘠瘦而形肉脫者惡可以度量刺乎審切循捫按視其寒溫盛衰而調之是謂因適而為之真也

滿切善深加合以心撩之意一本作必

黃帝素問靈樞集註卷之三

經筋第十... 足太陽之筋起于足小指上結于踝邪上結于膝其下循足外... 側結于踵上循跟結於臑其別者結于端外上臑中內廉與臑... 中并上結于髻上挾脊上項其支者別入結於舌本其直者結... 于枕骨上頭下顏結于鼻其支者為目上綱下結于頄其支者... 從腋後外廉結于肩隅其支者入腋下上出缺盆上結于完骨... 其支者出缺盆邪上出下頄其病小指支跟腫痛臑掌脊反折... 項筋急肩不舉腋支缺盆中紐痛不可左右搖治在燔針剀刺... 以知為數以痛為輸各曰伸脊痺 足少陽之筋起于小指次... 指上結外踝上循脛外廉結于膝外廉其支者別起外輔骨上... 走髀前者結于伏兔之上後者結于尻其直者上乘臑季脇上... 走腋前廉繫于膺乳結于缺盆直者上出腋貫缺盆出太陽之...

### 黃帝素問靈樞集註卷之四

#### 經筋第十三

足太陽之筋起于足小指上結于踝邪上結于膝其下循足外... 側結于踵上循跟結於臑其別者結于端外上臑中內廉與臑... 中并上結于髻上挾脊上項其支者別入結於舌本其直者結... 于枕骨上頭下顏結于鼻其支者為目上綱下結于頄其支者... 從腋後外廉結于肩隅其支者入腋下上出缺盆上結于完骨... 其支者出缺盆邪上出下頄其病小指支跟腫痛臑掌脊反折... 項筋急肩不舉腋支缺盆中紐痛不可左右搖治在燔針剀刺... 以知為數以痛為輸各曰伸脊痺 足少陽之筋起于小指次... 指上結外踝上循脛外廉結于膝外廉其支者別起外輔骨上... 走髀前者結于伏兔之上後者結于尻其直者上乘臑季脇上... 走腋前廉繫于膺乳結于缺盆直者上出腋貫缺盆出太陽之...

前循耳後上額角交巔上下走頷上結于頷支者結于目背為  
外維其病小指次指支轉筋引膝外轉筋膝不可屈伸膈筋急  
前引髀後引尻即上乘眇季脇痛上引缺盆膺乳頸維筋急從  
左之右右目不開上過右角並蹻脉而行左絡于右故傷左角  
右足不用命曰維筋相交治在燔針劫刺以知為數以痛為輸  
名曰孟春痺也足陽明之筋起于中三指結于跗上邪外上  
加于輔骨上結于膝外廉直上結于髀樞上循脇屬脊其直者  
上循胛結于其支者結于外輔骨合少陽其直者上循伏兔  
上結于髀聚于陰器上腹而布至缺盆而結上頸上挾口合于  
頰下結于鼻上合于太陽太陽為目上網陽明為目下網其支  
者從頰結于耳前其病足中指支脛轉筋脚跳堅伏兔轉筋髀  
前腫癢疔腹筋急引缺盆及頰卒口僻急者目不合熱則筋縱  
目不開頰筋有寒則急引頰移口有熱則筋弛縱緩不勝收故  
僻治之以馬膏上其急者以白酒和桂以塗其緩者以桑葉  
之即以生桑灰置之坎中高下以坐等以膏熨急頰且飲美酒  
飲美炙肉不飲酒者自強也為之三拊而已治在燔針劫刺以  
知為數以痛為輸名曰季春痺也足太陰之筋起于大指之  
端內側上結于內踝其直者絡于膝內輔骨上循陰股結于髀  
聚于陰器上腹結于臍循腹裏結于肋散于胃中其內者著于  
脊其病足大指支內踝痛轉筋痛膝內輔骨痛陰股引髀而痛  
陰器紐痛下引臍兩脇痛引膺中脊內痛治在燔針劫刺以知  
為數以痛為輸命曰孟秋痺也足少陰之筋起于小指之下  
並足太陰之筋邪走內踝之下結于踵與太陽之筋合而上結  
于內輔之下並太陰之筋而上循陰股結于陰器循脊內挾脊  
上至項結于枕骨與足太陽之筋合其病足下轉筋及所過而  
結者皆痛及轉筋病在此者主癰瘰及瘰在外者不能俛在內  
者不能仰故陽病者腰反折不能俛陰病者不能仰治在燔針  
劫刺以知為數以痛為輸在內者髮引飲藥此筋折紐紐發數

甚者死不治名曰仲秋痺也。足厥陰之筋起于大指之上。上結于內踝之前。上循脛上結內輔之下。上循陰股結于陰器絡諸筋其病足大指支內踝之前痛內輔痛陰股痛轉筋陰器不用傷於內則不起傷於寒則陰縮入傷於熱則縱挺不收治在行水清陰氣其病轉筋者治在燔針劫刺以知為數以痛為輸命曰季秋痺也。手太陽之筋起于小指之上結于腕上循臂內廉結于肘內統骨之後彈之應小指之上入結于腋下其支者後走腋後廉上繞肩脾循頸出走太陽之前結于耳後完骨其支者入耳中直者出耳上下結于頤上屬目外眥其病小指支肘內統骨後廉痛循臂陰入腋下腋下痛腋後廉痛繞肩脾引頸而痛應耳中鳴痛引頤目瞑良久乃得視頸筋急則為筋痿頸腫寒熱在頸者治在燔針劫刺之以知為數以痛為輸其為腫者復而斂之本支者上曲牙循耳前屬目外眥上頤結于角其痛當所過者支轉筋治在燔針劫刺以知為數以痛為輸名曰仲夏痺也。手少陽之筋起于小指次指之端結于腕循臂結于肘上繞臑外廉上肩走頸合手太陽其支者當曲頰入繫舌本其支者上曲牙循耳前屬目外眥上乘頤結于角其病當所過者即支轉筋舌卷治在燔針劫刺以知為數以痛為輸名曰季夏痺也。手陽明之筋起于大指次指之端結于腕上循臂上結于肘外上臑結于髀其支者繞肩脾挾脊直者從肩髀上頸其支者上頰結于頰直者上出手太陽之前上左角絡頭下右頤其病當所過者支痛及轉筋肩不卒頸不可左右視治在燔針劫刺以知為數以痛為輸名曰孟夏痺也。手太陰之筋起于大指之上循指上行結于魚後行寸口外側上循臂結肘中上臑內廉入腋下出缺盆結肩前髀上結缺盆下結胃裏散貫膏合賁下抵季脇其病當所過者支轉筋痛其成息賁脇急吐血治在燔針劫刺以知為數以痛為輸名曰仲冬痺也。手心主之筋起于中指與大陰之筋並于肘內廉上

臂陰結腋腋下散前後挾脇其支者入腋散臂中結于臂其病當所過者支轉筋前及臂痛息責治在燔針劫刺以知為數以痛為輸名曰孟冬痺也 手少陰之筋起于小指之內側結于腕骨上結肘內廉上入腋交太陰挾乳裏結于臂中循臂下繫于臍其病內急心承伏梁下為肘網其病當所過者支轉筋之痛治在燔針劫刺以知為數以痛為輸其成伏梁唾血膿者死不治經筋之病寒則反折筋急熱則筋弛縱不收陰痿不用陽急則反折陰急則腕不伸痺刺者刺寒急也熱則筋縱不收無用燔針名曰季冬痺也 足之陽明手之太陽筋急則口目為僻背急不能卒視治皆如右方也

○骨度第十四

黃帝問于伯高曰脉度言經脉之長短何以立之伯高曰先度其骨節之大小廣狹長短而脉度定矣黃帝曰願聞眾人之度人長七尺五寸者其骨節之大小長短各幾何伯高曰頤之大

骨圍一尺六寸臂圍四尺五寸腰圍四尺二寸髮所覆者頤至項尺二寸髮以下至頤長一尺君子終折結喉以下至缺盆中長四寸缺盆以下至髑髀長九寸過則肺大不滿則肺小髑髀以下至天樞長八寸過則胃大不及則胃小天樞以下至橫骨長六寸半過則迴腸廣長不滿則狹短黃骨長六寸半橫骨上廉以下至內輔之上廉長一尺八寸內輔之上廉以下至下廉長三十半內輔下廉下至內踝長一尺三寸內踝以下至地長三十寸膝脘以下至附屬長一尺六寸附屬以下至地長三寸故骨圍大則大過小則不及角以下至柱骨長一尺行腋中不見者長四寸腋以下至季脇長一尺二寸季脇以下至髀樞長六寸髀樞以下至膝中長一尺九寸膝以下至外踝長一尺六寸外踝以下至京骨長三寸京骨以下至地長一寸耳後當完骨者廣九寸耳前當耳門者廣一尺三寸兩顴之間相去七寸兩乳之間廣九寸半兩髀之間廣六寸半足長一尺二寸廣四寸



半肩至肘長一尺七寸肘至腕長一尺二寸半腕至中指本節長四寸本節至其末長四寸半項髮以下至背骨長二寸半脊骨以下至尾骶二十一節長三尺上節長一寸四分分之一奇分在下故上七節至于脊骨九寸八分分之七此衆人骨之度也所以立經脈之長短也是故視其經脈之在于身也其見浮而堅其見明而大者多血細而沉者多氣也

髀髀切下云髀切髀股也

○五十營第十五

黃帝曰余願聞五十營奈何岐伯答曰天周二十八宿宿三十六分人氣行一周千八分日行二十八宿人經脈上下左右前後二十八脈周身十六丈二尺以應二十八宿漏水下百刻以分晝夜故人一呼脈再動氣行三寸一吸脈亦再動氣行三寸呼吸定息氣行六寸十息氣行六尺日行二分二百七十息氣行十六丈二尺氣行交通于中一周于身下水二刻日行二十五分五百四十息氣行再周于身下水四刻日行四十分二千七百息氣行十周于身下水二十刻日行五宿二十分一萬三千五百息氣行五十營于身水下百刻日行二十八宿漏水皆盡脈終矣所謂交通者并行一數也故五十營備得盡天地之壽矣凡行八百一十丈也

○營氣第十六

黃帝曰營氣之道內穀爲寶穀入于胃乃傳之肺流溢于中布散于外精專者行于經隧常營無已終而復始是謂天地之紀故氣從太陰出注手陽明上行注足陽明下行至踵上注大指間與太陰合上行抵髀從脾注心中循手少陰出腋下臂注小指合手太陽上行乘腋出頰內注目內眥上巔下項合足太陽循脊下尻下行注小指之端循足心注是少陰上行注腎從腎注心外散于臂中循心主脈出腋下臂出兩筋之間入掌中出中指之端還注小指次指之端合手少陽上行注臆中散于三

焦從三焦注騰出脇注足少陽下行至跗于復從跗注大指間  
合足厥陰上行至肝從肝上注肺上循喉嚨入頰頰之竅究于  
玄門其支別者上額循顛下項中循脊入髓是督脉也絡陰器  
上過毛中入臍中上循腹裏入缺盆下注肺中復出太陰此營  
氣之所行也逆順之常也

○脉度第十七

**獨者**滑利也 **散**音

黃帝曰願聞脉度岐伯答曰手之六陽從手至頭長五尺五六  
三丈手之六陰從手至臂中三尺五寸三六一丈八尺五六三  
尺合一丈一尺足之六陽從足上至頭八尺六八四丈八尺足  
之六陰從足至臂中六尺五寸六六三丈六尺五六三尺合三  
丈九尺躋脉從足至目七尺五寸二七一丈四尺二五一尺合  
一丈五尺督脉任脉各四尺五寸二四八尺二五一尺合九尺  
凡都合一十六丈二尺此氣之大經隧也經脉為裏支而橫者  
為絡絡之別者為孫盛而血者疾誅之盛者寫之虛者飲藥以

補之五藏常內關于上七竅也故肺氣通於鼻肺和則鼻能知  
臭香矣心氣通于舌心和則舌能知五味矣肝氣通于目肝和  
則目能辨五色矣脾氣通于口脾和則口能知五穀矣腎氣通  
于耳腎和則耳能聞五音矣五藏不和則七竅不通六府不和  
則留為癰故邪在府則陽脉不和陽脉不和則氣留之氣留之  
則陽氣盛矣陽氣大盛則陰不利陰脉不利則血留之血留之  
則陰氣盛矣陰氣大盛則陽氣不能榮也故曰關陽氣大盛則  
陰氣弗能榮也故曰格陰陽俱盛不得相榮故曰閉格閉格者  
不得盡期而死也黃帝曰躋脉安起安止何氣榮水岐伯答曰  
躋脉者少陰之別起于然骨之後上內踝之上直上循陰股入  
陰上循胷裏入缺盆上出人迎之前入頰屬目內眥合于太陽  
陽躋而上行氣并相還則為濡目氣不榮則目不合黃帝曰氣  
獨行五藏不榮六府何也岐伯答曰氣之不得無行也如水之  
流如日月之行不休故陰脉榮其藏陽脉榮其府如環之无端

莫知其紀終而復始其流溢之氣內藏府外濡腠理黃帝曰  
躄脉有陰陽何脉當其數岐伯答曰男子數其陽女子數其陰  
當數者為經其不當數者為絡也

躄脉渠畧切經隧音遂

○營衛生會第十八

黃氣問于岐伯曰人焉受氣陰陽焉會何氣為營何氣為衛營  
安從生衛丁焉會老壯不同氣陰陽異位願聞其會岐伯答曰  
人受氣于穀入于胃以傳與肺五藏六府皆以受氣其清者  
為營濁者為衛營在脉中衛在脉外營周不休五十而復大會  
陰陽相貫如環無端衛氣行于陰二十五度行于陽二十五度  
分為晝夜故氣至陽而起至陰而止故曰日中而陽隴為重陽  
夜半而陰隴為重陰故太陰主內太陽主外各行二十五度分  
為晝夜半為陰晝夜半後而為陰晝平且陰盡而陽受氣矣  
日中而陽隴日西而陽衰日入陽盡而陰受氣矣夜半而

萬民皆卧命曰合陰平且陰盡而陽受氣如是無已與天地同  
紀黃帝曰老人之不夜瞑者何氣使然少壯之人不晝瞑者何  
氣使然岐伯答曰壯者之氣血盛其肌肉滑氣道通營衛之行  
不失其常故晝精而夜瞑老者之氣血衰其肌肉枯氣道滯五  
藏之氣相搏其營氣衰少而衛氣內伐故晝不精夜不瞑黃帝  
曰願聞營衛之所行言何道從來岐伯答曰營出于中焦衛出  
于下焦黃帝曰願聞三焦之所出岐伯答曰上焦出于胃口  
並咽以上貫膈而布胃中走腋循太陰之分而行還至陽明上  
至舌下足陽明常與營俱行于陽二十五度行于陰亦二十五  
度一周也故五十度而復大會于手太陰矣黃帝曰人有熱飲  
食下胃其氣未定汗則出或出于面或出于背或出于身半其  
不循衛氣之道而出何也岐伯曰此外傷于風內開腠理毛蒸  
理泄衛氣走之固不得循其道此氣慄悍滑疾見開而出故不  
得從其道故命曰漏泄黃帝曰願聞中焦之所出岐伯答曰中

焦亦並胃中出上焦之後此所受氣者必糟粕蒸津液化其精  
微上注于肺脈乃化而為血以奉生身莫貴于此故獨得行于  
經隊命曰營氣黃帝曰夫血之與氣異名同類何謂也歧伯答  
曰營衛者精氣也血者神氣也故血之與氣異名同類焉故奪  
血者無汗奪汗者無血故人生有兩死而無兩生黃帝曰願聞  
下焦之所出歧伯答曰下焦者別迴腸注于膀胱而滲入焉故  
水穀者常并居于胃中成糟粕而復下于大腸而成下焦滲而  
俱下濟泌別注循下焦而滲入膀胱焉黃帝曰人飲酒酒亦入  
胃穀未熟而小便獨先下何也歧伯答曰酒者熟穀之液也其  
氣悍以清故後穀而入先穀而液出焉黃帝曰善余聞上焦如  
霧中焦如漚下焦如瀆此之謂也

○四時氣第十九

黃帝問于歧伯曰夫四時之氣各不同形百病之起皆有所生  
灸刺之道何者為定作針歧伯答曰四時之氣各有所在灸別  
之道得氣穴為定故春取經血脈分肉之間甚者深刺之間者  
淺刺之夏取盛經孫絡取分間絕皮膚秋取經腧邪在府取之  
合冬取井榮必深以留之溫瘧汗不出為五十九疔風疥膚脹  
為五十七疔取皮膚之血者盡取之癢泄補三陰之上補陰陵  
泉皆久留之熱行乃止轉筋于陽治其陽轉筋于陰治其陰皆  
卒刺之徒疾先取環谷下三寸以鉞針針之已刺而痛之內  
之入而復之以盡其疾必堅求緩則煩悅來急則安靜間日一  
刺之疾盡乃止飲閉藥方刺之時徒飲之方飲無食方食無飲  
無食他食百三十五日首痺不去久寒不已卒取其三里骨為  
幹腸中不便取三里盛寫之虛補之癘風者素刺其腫上已刺  
少銚針針其處按出其惡氣腫盡乃止常食方食無食他食腹  
中常鳴氣上衝胃端不能久立亦在大腸刺盲之原巨虛上廉  
三里小腹控辜引腰脊上衝心邪在小腸者連辜系屬于脊貫  
肝肺絡心系氣盛則厥逆上衝腸胃燻肝散于盲結于臍故取

之盲原以散之刺太陰以予之取厥陰以下之取巨虛不廉以  
去之按其所以過之經以調之善嘔嘔有舌長太息心中憺憺恐  
人將捕之邪在膽逆在胃膽液壯則口苦胃氣逆則嘔苦故曰  
嘔膽取三里以下胃氣逆則刺少陽血絡以閉膽逆却調其虛  
實以去其邪飲食不下膈塞不通邪在胃腕在上腕則刺抑而  
下之在下腕則散而去之小腹痛腫不得小便邪在三焦約取  
之大陽大絡視其絡脈與厥陰小絡結而血者腫上及胃腕取  
三里觀其色察其以知其散復者視其目色以知病之存亡也  
一其形聽其動靜者持氣口人迎以視其脈堅且盛且滑者病  
日進脈軟者病將下諸經實者病三日已氣口候陰人迎候陽  
也。風痲如類。筋音同。著痺下音。統鍼也。餘也。

### 黃帝素問靈樞集註卷之四

### 黃帝素問靈樞經註卷之五

○五邪第二十一

邪在肺則病皮膚痛寒熱上氣喘汗出欬動者皆取之膺中外  
腋背三節五藏本作五之傍以手疾按之快然乃刺之取之  
缺盆中以越之邪在肝則兩脇中痛寒中惡而在內行善掣節  
時脚腫取之行間以引脇下補三里以溫胃中取血脈以散惡  
血取耳間青脈以去其掣邪在脾胃則病肌肉痛陽氣有餘陰  
氣不足則熱中善飢陽氣不足陰氣有餘則寒中腸鳴腹瀉陰  
陽俱有餘若俱不足則有寒有熱皆調于三里邪在腎則病骨  
痛陰痺陰痺者按之而不得腹脹腰痛大便難者背頸項痛時  
眩取之傷泉崑崙視有血者盡取之邪在心則病心痛喜悲時  
眩仆視有餘不足而調之其輸也。  
○寒熱病第二十一

○寒熱病第二十一

頤音推

皮寒熱者不可附席毛髮焦鼻槁脂不得汗取三陽之絡以補  
手大陰肌寒熱者肌痛毛髮焦而唇槁脂不得汗取三陽于下  
以去其血者補足大陰以出其汗骨寒熱者病无所安汗注不  
休齒未槁取其少陰于陰股之絡齒已槁死不洽骨厥亦然骨  
痺卒節不用而痛汗注煩心取三陰三陽一作之經補之身有所  
傷血出多及中風寒若有所墮墜四支懈惰不收名曰體惰取  
其小腹臍下三結交三結交者陽明大陰也臍下三寸關元也  
厥痺者厥氣上及腹取陰陽之絡視主病也寫陽補陰經也頸  
側之動脈人迎足陽明也在嬰筋之前嬰筋之後手陽明  
也名曰扶突次脈足少陽脈也名曰天牖次脈足大陽也名曰  
天柱腋下載脈臂大陰也名曰天府陽迎頭痛胃痛不得息取  
之人迎暴瘖氣鞭取扶突与舌本出血暴親氣蒙耳目不明取  
天牖暴瘖瘖眩足不任身取天柱暴痺內逆肝肺相搏血溢鼻  
口取天府此為大牖五部臂陽明有入頰徧齒者名曰大迎下

齒齲取之臂惡寒補之不惡寒寫之足太陽有入頰徧齒者多  
曰角孫上齒齲取之在鼻与頰前方病之時其脈盛則寫之  
虛則補之一曰取之出鼻外足陽明有挾鼻入于面者名曰懸  
顛屬口對入繫日本視有過者取之損有餘益不足反者益其  
足太陽有通項入于腦者正屬日本名曰眼系頭目苦痛取之  
在項中兩筋間入腦乃別陰陽陽陽相交陽入陰出陽  
交于目銳眦陽氣盛則瞋目陰氣盛則瞋目熱厥取足大陰少  
陽皆留之寒厥取足陽明少陰于足皆留之舌縱涎下煩惋取  
足少陰振寒洒之鼓頤不得汗出腹脹煩惋取手太陰刺虛者  
刺其去也刺實者刺其來也春取絡脈夏取分腠秋取氣口冬  
取經輸凡此四時各以時為齊絡脈治皮膚膏分腠治肌肉氣口  
治筋脈經輸治骨髓五藏身有五部伏兔一腓二腓者膈也皆  
三五藏之腧四項五此五部有癰疽者死病始手臂者先取手  
陽明大陰而汗出病始頭首者先取項太陽而汗出病始足脛

者先取足陽明而汗出臂大陰可汗出足陽明可汗出故取陰  
而汗出甚者止之于陽取陽而汗出甚者止之於陰凡刺之害  
中而不去則精泄不中而去則致氣精泄則病甚而惟致氣則  
生為癰疽也

搗脂

亦如齒

立齧

也

頰

頰

二音

悅

音

肥

音

○癰狂第二十二

目眇外決于面者為銳皆在內近鼻者為內背上為外背下為  
內皆癰疾始生先不樂頭重痛視卒目赤甚作極已而煩心候  
之于頰取手大陽之明大陰血變而止癰疾始作而引口啼呼  
喘悸者候之手陽明大陽左強者攻其右右強者攻其左血變  
而止癰疾始作先反僵因而脊痛候之足大陽之明大陰手大  
陽血變而止治癰疾者常與之居察其所當取之處病至視之  
有過者寫之置其血于瓠壺之中至其發時血獨動矣不動灸  
窮骨二十壯窮骨者髀骨也骨癰疾者頰齒諸腧分肉皆痛而

骨汗出煩燥嘔多沃沫氣下泄不治筋癰疾者身倦卒急大  
刺項大經之大杼脉嘔多沃沫氣下泄不治脉癰疾者暴仆四  
肢之脉皆脹而縱脉滿冬刺之出血不滿灸之挾項大陽灸帶  
脉于腰相去三寸諸分肉本輸嘔多沃沫氣下泄不治癰疾者  
疾發如狂者死不治狂始生先自悲也喜忘若怒善恐者得之  
憂飢治之取手大陰陽明血變而止及取足大陰陽明狂始發  
少卧不飢自高賢也自辯智也自尊貴也善罵詈日夜不休治  
之取手陽明大陽大陰舌下少陰視之盛者皆取之不盛釋之  
也狂言驚善笑好歌樂妄行不休者得之大恐治之取手陽明  
大陽大陰狂自妄見耳妄聞善呼者少氣之所生也治之取手  
大陽大陰陽明足大陰頭兩頰狂者多食善見鬼神善笑而不  
發于外者得之有所大喜治之取足大陰大陽陽明後取手大  
陰大陽陽明狂而新發未應如此者先取曲泉左右動脉及盛  
者見血有頃已不已以法取之灸骨髀二十壯凡逆暴四肢腫

身漂々唏然時寒飢則煩飽則善變取手大陰表裏足少陰陽  
明之經肉清取榮骨清取井經也厥逆爲病也足暴清胃若將  
裂腸若將以刀切之煩而不能食脉大小皆滿煖取足少陰清  
取足陽明清別補之溫則寫之厥逆腹脹滿腸鳴胃滿不得息  
取之下胃二脇效而動手者與背踰以手按之立快者是也內  
閉不得渡刺足少陰大陽與臑上以長針氣逆則取其大陰陽  
明厥陰甚取少陰陽明動者之經也少氣身漂々也言吸々也  
骨瘦體重懈惰不能動補足少陰短氣息短不屬動作氣索補  
足少陰去血絡也

倦學音頤口盛切飢唏許九切

○熱病第二十三

偏枯身偏不用而痛言不妄志不亂病在分腠之間巨針取之  
益其不足損其有餘乃可復也瘵之爲病也身無痛者四肢不  
收智亂不甚其言微知可治甚則不能言不可治也病先起于  
陽後入于陰者先取其陽後取其陰浮而取之熱病三日而氣  
口靜人迎躁者取之諸陽五十九刺以寫其熱而出其汗實其  
陰以補其不足者身熱甚陰陽皆靜者勿刺也其可刺者急取  
之不汗出則泄所謂勿刺者有死徵也熱病七日八日脉口動  
喘而短一作本者急刺之汗且自出淺刺手大指間熱病七日八  
日脉微小病者洩血口中乾一日半而死脉代者一日死熱病  
已得汗出而脉尚躁喘且復熱勿刺膚喘甚者死熱病七日八  
日脉不躁々不散數後三日中有汗三日不汗四日死未嘗汗  
者勿腠刺之熱病先膚痛窒鼻充面取之皮以第一針五十九  
苛軫鼻索皮于肺不得索之火火者心也熱病先身滿而熱  
煩惋乾唇口益取之皮以第一針五十九膚脹口乾寒汗出索  
脉于心不得索之水水者腎也熱病益乾多飲善驚卧不能起  
取之膚肉以第六針五十九目眚青索肉于脾不得索之木木  
者肝也熱病面青腦痛手足躁取之筋間以第四針于四逆筋



寔目浸索筋于肝不得索之金。金者肺也。熱病數驚瘈瘲而狂  
取之脉。以第四針急寫有餘者。願疾毛髮去。索血于心。不得索  
之水。水者腎也。熱病身重骨痛耳聾而好瞑。取之骨。以第四針  
五十九刺。骨病不食齧齒耳青。索骨于腎不得索之土。土者脾  
也。熱病不知所痛耳聾不能自收。口乾陽熱甚陰煩有寒者。熱  
在髓死不可治。熱病頭痛顛顛目擊。脉痛善衄厥熱病也。取之  
以第三針視有餘不足。寒熱時熱病躄重。腸中熱取之以第四  
針於其脘及下諸指間。索氣于胃。絡得氣也。熱病挾臍急痛。管  
脇滿取之湧泉與陰陵泉。取以第四針針盞裏。熱病而汗且出  
及脉順可汗者。取之魚際。大淵大都太白寫之。則熱去。補之則  
汗出。汗出大甚。取內踝上橫脉以止之。熱病已得汗而脉尚躁  
盛。此陰脉之極也。死。其得汗而脉靜者生。熱病者脉尚盛躁而  
不得汗者。此陽脉之極也。死。脉盛躁得汗靜者生。熱病不可刺  
者有九。一曰汗不出。大額發赤。歲者死。二曰衄而腹痛甚者死。

三曰目不明。熱不已者死。四曰老人嬰兒熱而腹滿者死。五曰  
汗不出。嘔下血者死。六曰舌本爛。熱不已者死。七曰欬而衄。汗  
不出。出不至足者死。八曰髓熱者死。九曰熱而瘈者死。腰折。瘈  
瘈齒齩。齩也。凡此九者。不可刺也。所謂五十九刺者。兩手外內  
側各三。凡十二。疔五。指間各一。凡八。疔足亦如是。頭入髮一寸  
傍三分各三。凡六。疔更入髮三寸。邊五。凡十。疔耳前後口下者  
各一項。中一。凡六。疔巔上一。額會一。髮際一。廉泉一。風池二。天  
柱二。氣滿。胃中。喘息取足太陰。大指之端。去瓜甲如薤葉。寒則  
留之。熱則疾之。氣下乃止。心疝。暴痛取足太陰。厥陰。盡刺去其  
血。絡喉痺。舌卷。口中乾。煩心。心痛。臂內廉痛。不可及頭。取手小  
指次指。瓜甲下去。端如薤葉。目中赤痛。從內眥始。取之陰。躄風  
瘈身反折。先取足太陽。及脛中。及血絡。出血。中有寒。取三里。瘈  
取之陰。躄及三毛上。及血絡。出血。男子如蠱。女子如怛。身體腰  
脊如解。不欲飲食。先取湧泉。見血。視附上。盛者。及見血也。

痲音肥 瘧疾 癩疔 井 禁 疔 禁 齡 音 介

厥病第二十四

厥頭痛面若腫起而煩心取之足陽明太陰厥頭痛頭脈痛心  
悲善泣視頭動脈反盛者刺及去血後調足厥陰厥頭痛貞貞  
頭重而痛寫頭上五行行五先取手少陰後取足少陰厥頭痛  
意善忘按之不得取頭面左右動脈後取足太陰厥頭痛項先  
痛腰脊為應先取天柱後取足太陽厥頭痛頭痛甚耳前後脈  
湧有熱有動脈寫出其血後取足少陽真頭痛頭痛甚腦尽痛  
手足寒至節死不治頭痛不可取于膺者有所擊墮惡血在于  
內若肉傷痛未已可則刺不可遠取也頭痛不可刺者大痺為  
惡日作者可令少愈不可已頭半寒痛先取手少陽陽明後取  
足少陽陽明厥心痛與背相狂善瘈如從後觸其心僂僂者腎  
心痛也先取京骨崑崙發針不已取然谷厥心痛腹脹胃滿心  
尤痛甚胃心痛也取之大都太白厥心痛痛如以錐針刺其心  
心痛甚者脾心痛也取之然谷失竅厥心痛色蒼如死狀終  
日不得大息肝心痛也取之行間大衝厥心痛卧若徒居心痛  
間動作痛益甚色不變肺心痛也取之魚際大淵真心痛手足  
清至節心痛甚旦發夕死夕發旦死心痛不可刺者中有盛聚  
不可取于膺腸中有虫瘕及蛟蝮皆不可取以小針心腸痛懷  
作痛腫聚往來上下行痛有休止腹熱喜渴涎出者是蛟蝮也  
以手聚按而堅持之無令得移以小針刺之灸持之虫不動乃  
出針也惡腹懷痛形中上者耳聾無聞取耳中耳鳴取耳前動  
脈耳痛不可刺者耳中有膿若有乾疔聾耳無聞也耳聾取手  
小指吹指瓜甲上與肉交者先取手後取足耳鳴取手中指瓜  
甲上左取右右取左先取手後取足足髀不可舉側而取之在  
樞合中以真利針大針不可刺病注下血取曲泉風痺淫瀼病  
不可已者足如覆水時如入湯中股脛淫瀼煩心頭痛時嘔時  
視眩已汗出父則目眩悲以喜恐短氣不樂不出三年死也

貞貞脚耕懷切老恙音亨... 叮聒上郡領切耳中

病本第二十五

先病而後逆者治其本先逆而後病者治其本先寒而後生病者治其本先病而後生寒者治其本先熱而後生病者治其本先泄而後生他病者治其本必且調之乃治其他病先病而後中滿者治其標先病後泄者治其本先中滿而後煩心者治其本有客氣有同氣大小便不利治其標大小便利治其本病發而有餘本而標之先治其本後治其標病發而不足標而本之先治其標後治其本謹詳察間甚以意調之間者并行甚為獨行先小大便不利而後生他病者治其本也

雜病第二十六

厥挾脊而痛者至頂頭沈沈然目眩眩然腰脊強取足太陽脘中血絡厥胃滿面腫唇濼濼然暴言難甚則不能言取足陽明厥氣走喉而不能言手足清大便不利取足少陰厥而腹嚮嚮然多寒氣腹中穀穀便澁難取足大陰盛乾口中熱如膠取足少陰膝中痛取犢鼻以負利針發而間之針大如釐刺膝無疑候痺不能言取足陽明能言取手陽明瘡不渴間日而作取足陽明渴而日作取手陽明齒痛不惡清飲取足陽明惡清飲取手陽明齧而不痛者取足少陽齧而痛者取手陽明衄而不止衄血流取足大陽衄血取手大陽不已刺宛骨下不已刺脘中出血腰痛痛上寒取足大陽陽明痛上熱取足厥陰不可少俛仰取足少陽中熱而喘取足少陰脘中血絡喜怒而不欲食言益小刺足大陰怒而多言刺足少陽顛痛刺手陽明與顛之盛脈出血項痛不可俛仰刺足大陽不可以顛刺手大陽也小腹滿大上走胃至心浙浙身時寒熱小便不利取足厥陰腹大腹不利腹大亦上走胃噎息竭然取足少陰腹滿食不化腹嚮二然不能大便取足大陰心痛引腰脊欲嘔取足少陰心痛腹脹齧齧然大便不利取足大陰心痛引背不得息刺足少

陰不已取手少陽心痛引小腹滿上下無常處便澁難刺足厥陰心痛但短氣不足少息刺手太陰心痛當九節次之按已刺按之立已不已上下求之得之立已顛痛刺足陽明曲周動脈見血立已不已按人迎于經立已氣逆上刺膺中陷者與下曾動脈腹痛刺臍左右動脈已刺按之立已不已刺氣街已刺按之立已痿厥爲四末束挽乃疾解之日二不仁者十日而知無沐病已止歲以草刺鼻嚏嚏而已無息而疾迎引之立已大驚之亦可已

嚮響 穀解

○周痺第二十七

黃帝問于歧伯曰周痺之在身也上下移徙隨脈其上下左右相應間不容空願聞此痛在血脈之中邪將在分肉之間乎何以致是其痛之移也問不及下針其痛痛之時不及定治而痛已止矣何道使然願聞其故歧伯答曰此衆痺也非周痺也黃帝曰願聞衆痺歧伯對曰此各在其處更發更止更居更起以右應左以左應右非能周也更發更休也黃帝曰善刺之奈何歧伯對曰刺此者痛雖已止必刺其處勿令復起帝曰善願聞周痺何如歧伯對曰周痺者在于血脈之中隨脈以上隨脈以下不能左右各當其所黃帝曰刺之奈何歧伯對曰痛從上下者先刺其下以過一解之之後刺其上以脫之痛從上下者先刺其上以過之後刺其下以脫之黃帝曰善此痛安生何因而有名歧伯對曰風寒濕氣客于外分肉之間迫切而爲沫一得寒則聚聚則排分肉而分裂也分裂則痛痛則神歸之神歸之則熱熱則痛解痛解則厥厥則他痺發發則如是帝曰善余已得其意矣此內不在藏而外未發于皮獨居分肉之間真氣不能周故命曰周痺故刺痺者必先切循其下之六經視其虛實及大絡之血結而不通及虛而脈陷空者而調之熨而通之其懸堅轉引而行之黃帝曰善余已得其意矣亦得其事也九者

經巽之理十一經脈陰陽之病也

圖說六

○口問第二十八

黃帝閉居辟左右而問于歧伯曰余已聞九針之經論陰陽逆順六經已畢願得口問歧伯避席再拜曰善乎哉問也此先師之所口傳也黃帝曰願聞口傳歧伯答曰夫百病之始生也皆生于風雨寒暑陰陽喜怒飲食居處大驚卒恐則血氣分離陰陽破散經絡斷絕脈道不通陰陽相逆衛氣稽留經脈虛空血氣不次乃失其常論不在經者請道其方黃帝曰人之欠者何氣使然歧伯答曰衛氣晝日行于陽夜半則行于陰陰者主夜夜者卧陽者主上陰者主下故陰氣積于下陽氣未盡陽引而上陰引而下陰陽相引故數欠陽氣盡陰氣盛則目瞶陰氣盡而陽氣盛則寤矣寫足少陰補足大陽黃帝曰人之噦者何氣使然歧伯曰穀入于胃胃氣上注于肺今有故寒氣與新谷氣俱還入于胃新故相亂真邪相攻氣并相逆復出于胃故為噦

補手大陰寫足少陰黃帝曰人之唏者何氣使然歧伯曰此陰氣盛而陽氣虛陰氣疾而陽氣徐陰氣盛而陽氣絕故為唏補足大陽寫足少陰黃帝曰人之振寒者何氣使然歧伯曰寒氣客于皮膚陰氣盛陽氣虛故為振寒寒慄補諸陽黃帝曰人之噫者何氣使然歧伯曰寒氣客于胃厥逆從下上散復出于胃故為噫補足大陰陽明一曰補眉本也黃帝曰人之噦者何氣使然歧伯曰陽氣和利滿于心出于鼻故為噦補足大陽榮眉本一曰眉上也黃帝曰人之噦者何氣使然歧伯曰胃不實則諸脉虛諸脉虛則筋脉懈惰筋脉懈惰則行陰用力氣不能復故為噦因其所在補分肉間黃帝曰人之哀而泣涕出者何氣使然歧伯曰心者五藏六府之主也目者宗脉之所聚也上液之道也口鼻者氣之門戶也故悲哀愁憂則心動心動則五藏六府皆搖搖則宗脉感宗脉感則液道開液道開故泣涕出焉液者所以灌精濡空竅者也故上液之道開則泣泣不止則液

竭液竭則精不灌精不灌則目無所見矣故命曰奪精補天柱  
經挾頸黃帝曰人之大息者何氣使然歧伯曰憂思則心系急  
心系急則氣道約則不利故大息以伸出之補手少陰心主  
足少陽留之也黃帝曰人之涎下者何氣使然歧伯曰飲食者  
皆入于胃胃中有熱則蟲動蟲動則胃緩胃緩則廉泉開故涎  
下補足少陰黃帝曰人之耳中鳴者何氣使然歧伯曰耳者宗  
脉之所聚也故胃中空則宗脉虛虛則下溜脉有所竭者故耳  
鳴補客主人手大指爪甲上與肉交者也黃帝曰人之白齧舌  
者何氣使然此厥逆走上脉氣輩至也少陰氣至則齧舌少陽  
氣至則齧頰陽明氣至則齧唇矣視主病者則補之凡此十二  
邪者皆奇邪之走空竅者也故邪之所在皆為不足故上氣不  
足腦為之不滿耳為之苦鳴頭為之苦傾目為之鳴中氣不足  
凌使為之變腸為之苦鳴下氣不足則乃為痿厥心惋補足外  
踝下留之黃帝曰治之奈何岐伯曰腎主為欠取足少陰肺主  
為噦取手大陰足少陰噦者陰與陽絕故補足大陽腎足少陰  
振寒者補諸陽噦者補足大陰陽明噦者補足大陽胃本脾因  
其所在補分肉間泣出補天柱經挾頸俠頸者頭中分也大息  
補手少陰心主足少陽留之涎下補足少陰耳鳴補客主人手  
大指爪甲上與肉交者自齧舌視主病者則補之目眩頭傾補  
足外踝下留之痿厥心惋刺足大指間上二寸留之一曰足外  
踝下留之

黃帝素問靈樞集註卷之五

黃帝素問靈樞集註卷之六

○師傳第二十九

黃帝曰余聞先師有所心藏弗著于方余願聞而藏之則而行  
之上以治民下以治身使百姓無病上下和親德澤下流子孫  
無憂傳于後世無有終時可得聞乎歧伯曰遠乎哉問也夫治  
民與自治治彼與治此治小與治大治國與治家未有逆而能  
治之也夫惟順而已矣順者非獨陰陽脈論氣之逆順也百姓  
人民皆欲順其志也黃帝曰順之奈何歧伯曰入國問俗入家  
問諱上堂問禮臨病人問所便黃帝曰便病人奈何歧伯曰夫  
中熱消瘴則便寒寒中之屬則便熱胃中熱則消穀令人懸心  
善飢臍以上皮熱腸中熱則出黃如糜臍以下皮寒胃中寒則  
腹脹腸中寒則腸鳴飧泄胃中寒腸中熱則脹而且泄胃中熱  
腸中寒則疾飢小腹痛脹黃帝曰胃欲寒飢腸欲熱飲兩者相

又以此類不備之類... 岐伯曰... 黃帝曰... 師傳第二十九... 黃帝素問靈樞集註卷之六

逆便之奈何且夫王公大人血食之君驕恣從欲輕人而無能  
禁之禁之則逆其志順之則加其病使之奈何治之何先岐伯  
曰人之情莫不惡死而樂生告之以其敗語之以其善導之以  
其所便開之以其所善雖有無道之人惡有不聽者乎黃帝曰  
治之奈何岐伯曰春夏先治其標後治其本秋冬先治其本後  
治其標黃帝曰便其相逆者奈何岐伯曰便此者食飲衣服亦  
欲適寒溫寒無凄愴暑無出汗食飲者熱無灼灼寒無滄滄寒  
溫中適故氣將持乃不致邪僻也黃帝曰本藏以身形支節關  
肉候五藏六府之小大焉今夫王公大人臨朝即位之君而問  
焉誰可捫循之而後答乎岐伯曰身形支節者藏府之蓋也非  
面部之關也黃帝曰五藏之氣關于面者余已知之矣以肢節  
知而關之奈何岐伯曰五藏六府者肺為之蓋巨肩陷咽候見  
其外黃帝曰善岐伯曰五藏六府心為之主缺盆為之道髀骨  
有餘以候髑髀黃帝曰善岐伯曰肝者主為將使之候外欲知

堅固視目小大黃帝曰善岐伯曰脾者主為衛使之迎糧視唇  
舌好惡以知吉凶黃帝曰善岐伯曰腎者主為外使之遠聽視  
耳好惡以知其性黃帝曰善願聞六府之候岐伯曰六府者胃  
為之海廣骸大頸張胃五穀乃容鼻隧以長以候大腸唇厚入  
中長以候小腸目下果大其膽乃橫鼻孔在外膀胱漏泄鼻柱  
中央起三焦乃約此所以候六府者也上下三等藏安且良矣  
便平声

○决氣第三十

黃帝曰余聞人有精氣津液血脉余意以為一氣耳今乃辨為  
六名余不知其所以然岐伯曰兩神相搏合而成形常先身生  
是謂精何謂氣岐伯曰上焦開發宣五穀味熏膚充身澤毛若  
霧露之溉是謂氣何謂津岐伯曰腠理發泄汗出溱溱是謂津  
何謂液岐伯曰穀入氣滿淖澤注于骨骨屬屈伸洩澤補益腦  
髓皮膚潤澤是謂液何謂血岐伯曰中焦受氣取汁變化而赤



是謂血何謂脉岐伯曰雍遏營氣令無所避是謂脉黃帝曰六氣者有餘不足氣之多少腦髓之虛實血脉之清濁何以知之岐伯曰精脫者耳聾氣脫者目不明津脫者膝理開汗大泄液脫者骨屬屈伸不利色夭腦髓消脛痠耳數鳴血脫者色白夫然不澤其脉空虚此其候也黃帝曰六氣者貴賤何如岐伯曰六氣者各有部主也其貴賤善惡可為常主然五穀與胃為大海也

○腸胃第三十一

黃帝問于伯高曰余願聞六府傳穀者腸胃之小大長短受穀之多少奈何伯高曰請盡言之穀所從出入淺深遠近長短之度脣至齒長九分口廣二寸半齒以後至會厭深三寸半大容五合舌重十兩長七寸廣二寸半咽門重十兩廣一寸半至胃長一尺六寸胃結曲屈伸之長二尺六寸大一尺五寸徑五寸大容二升五升小腸後附春左環迴周疊積其注于迴腸者外

附于臍上迴運環十六曲大二寸半徑八分分之少半長三丈三尺迴腸當臍左環迴周葉積而下迴運環反十六曲大四寸徑一寸寸之少半長二丈一尺廣腸傳脊以受迴腸左環葉脊上下碎大八寸徑二寸寸之大半長二尺八寸腸胃所入至所出長六丈四寸四分迴曲環反三十一曲也

○平人絕穀第三十二

黃帝曰願聞人之不食七日而死何也伯高曰臣請言其故胃大一尺五寸徑五寸長二尺六寸橫屈受水穀三十五升其中之穀常留二斗水一斗五升而蒲上焦油氣出其精微慄悍滑疾下焦下澆諸腸小腸大二寸半徑八分分之少半長三丈二尺受穀二斗四升水六升三合合之大半迴腸大四寸徑一寸寸之少半長二丈一尺受穀一斗水七升十廣腸大八寸徑二寸寸之大半長二尺八寸受穀九升三合八分合之一腸胃之長凡五丈八尺四寸受水穀九斗二升一合合之大半此腸胃

所受水穀之數也平人則不然胃滿則腸虛腸滿則胃虛更虛更滿故氣得上下五藏安定血脉和利精神乃居故神者水穀之精氣也故腸胃之中當留穀二斗水一斗五升故平人日再後後二升半一日中五升七日五七三斗五升而留水穀盡矣故平人不食飲七日而死者水穀精氣津液皆盡故也

○海論第三十三

黃帝問于歧伯曰余聞刺法于夫子夫子之所言不離于營衛血氣夫十二經脉者內屬于府藏外絡于肢節夫子乃合之于四海乎歧伯答曰人亦有四海十二經水經水者皆注于海海有東西南北命曰四海黃帝曰以人應之奈何歧伯曰人有髓海有血海有氣海有水穀之海凡此四者以應四海也黃帝曰遠乎哉夫子之台人天地四海也願聞應之奈何歧伯答曰必先明知陰陽表裏榮輸所在四海定矣黃帝曰定之奈何歧伯曰胃者水穀之海其上在氣街下至三里衝鍊者為十二經

之海其輪上在于大杼下出于巨虛之上下廉膻中者為氣海其輪上在于柱骨之上下前在于人迎腦為髓之海其輪上在于其蓋下在風府黃帝曰凡此四海者何利何害何生何敗歧伯曰得順者生得逆者敗知調者利不知調者害黃帝曰四海之逆順奈何歧伯曰氣海有餘者氣滿胃中悅息面赤氣海不足則氣少不足以言血海有餘則常想其身大憊然不知其所病血海不足亦常想其身小狹然不知其所病水穀之海有餘則腹滿水穀之海不足則飢不受穀食髓海有餘則輕勁多力自過其度髓海不足則腦轉耳鳴脛痠眩胃日無所見懈怠安卧黃帝曰余已聞逆順調之奈何歧伯曰審守其輪而調其虛實無犯其害順者得復逆者必敗黃帝曰善

○五亂第三十四

黃帝曰經脉十二者別為五行分為四時何失而亂何得而治歧伯曰五行有序四時有分相順則治相逆則亂黃帝曰何謂

相順岐伯曰經脉十二者以應十一月十二月者分為四時四時者春秋冬夏其氣各異營衛相隨陰陽已和清濁不相干如是則順之而治黃帝曰何謂逆而亂岐伯曰清氣在陰濁氣在陽營氣順氣逆行清濁相于亂于胃中是謂大悅故氣亂于心則煩心密嘿俛首靜伏亂于肺則俛仰喘喝接手以呼亂于腸胃則為霍亂亂于臂脛則為四厥亂于頭則為厥逆頭重眩仆黃帝曰五亂者刺之有道乎岐伯曰有道以來有道以去審知其道是謂身寶黃帝曰善願聞其道岐伯曰氣在于心者取之手少陰心主之輸氣在於肺者取之手太陰榮足少陰輸氣在于腸胃者取之足太陰陽明不下者取之三里氣在于頭者取之天柱大柱不知取足太陽榮輸氣在于臂足取之先去血脉後取其陽明少陽之榮輸黃帝曰補寫柰何岐伯曰徐入徐出謂之道氣補寫無形謂之同精是非有餘不足也亂氣之相逆也黃帝曰允乎哉道明乎哉論請著之玉版命曰治亂也

脹論第三十五

黃帝曰脉之應于寸口如何而脹岐伯曰其脉大堅以瀉者脹也黃帝曰何以知藏府之脹也岐伯曰陰為藏陽為府黃帝曰夫氣之令人脹也在於血脉之中耶藏府之內乎岐伯曰三藏者皆存焉然非脹之舍也黃帝曰願聞脹之舍岐伯曰夫脹者皆在於藏府之外排藏府而郭胃腸脹皮膚故命曰脹黃帝曰藏府之在胃腸腹裏之內也若匣匱之藏禁器也各有次舍異名而同處一域之中其氣各異願聞其故黃帝曰未解其意再問岐伯曰夫胃腸藏府之郭也膻中者心主之宮城也胃者大倉也咽喉小腸者傳送也胃之五竅者閭里門戶也廉泉玉英者津液之道也故五藏六府者各有畔界其病各有形狀營氣循脉衛氣逆為脉脹衛氣並脉循分為膚脹三里而寫近者一下遠者三下無問虛實工在疾寫黃帝曰願聞脹形岐伯曰夫心脹者煩心短氣卧不安肺脹者虛滿而喘欬肝脹者脇下滿

而痛引小腹脾脹者善噦四肢煩悒體重不能勝衣卧不安腎  
脹者腹滿引背中央然腰髀痛六府脹胃脹者腹滿胃脘痛鼻  
聞焦臭妨于食大便難大腸脹者腸鳴而痛濯濯冬日重感于  
寒則飧泄不化小腸脹者少腹臙脹引腰而痛膀胱脹者少腹  
滿而氣隆三焦脹者氣滿于皮膚中輕輕然而不堅臙脹者脇  
下痛脹口中苦善大息凡此諸脹者其道在一明知逆順針數  
不失寫虛補實神去其室致邪失正真不可定粗之所敗謂之  
天命補虛寫實神歸其室久塞其空謂之良工黃帝曰脹者焉  
生何因而有歧伯曰衛氣之在身也常然並脈循分肉行有逆  
順陰陽相隨乃得天和五藏更始四時有序五穀乃化然後厥  
氣在下營衛留止寒氣逆上真邪相攻兩氣相搏乃合為脹也  
黃帝曰善何以解惑歧伯曰合之于真三合而得帝曰善黃帝  
問于歧伯曰脹論言無問虛實工在疾寫近者一下遠者三下  
今有其三而下下者其過焉在歧伯對曰此言陷于肉育而中

五癰津液別第三十六

氣亢者也不中氣亢則氣內閉針不陷育則氣不行上越中肉  
則衛氣相亂陰陽相逐其于脹也當寫不為氣故不下三而不  
下必更其道氣下乃止不下復始可以萬全焉有始者乎其于  
脹也必審其脈當寫則寫當補則補如鼓應桴惡有不下者乎  
黃帝問于歧伯曰水穀入于口輸于腸胃其液別為五天寒衣  
薄則為溺與氣天熱衣厚則為汗悲哀氣并則為泣中熱胃緩  
則為唾邪氣內逆則氣為之閉塞而不行不行則為水脹余知  
其然也不知其何由生願聞其道歧伯曰水穀皆入于口其味  
有五各注其海津液各走其道故三焦出氣以溫肌肉充皮膚  
為其津其流而不行者為液天暑衣厚則腠理開故汗出寒留  
于分肉之間聚沫則為痛天寒則腠理閉氣濕不行水下留于  
膀胱則為溺與氣五藏六府心為之主耳為之聽目為之候肺  
為之相肝為之將脾為之衛腎為之主外故五藏六府之津液

盡上參于目心悲氣并則心系急心系急則肺舉肺舉則液上溢夫心系與肺不能常舉乍上乍下故欬而泣出矣中熱則胃中消穀消穀則蟲上下作腸胃充郭故胃緩胃緩則氣逆故唾出五穀之津液和合而為高者內滲入于骨空補益腦髓而下流于陰股陰陽不和則使液溢而下流于陰髓液皆減而下下過度則虛虛故腰背痛而脛痠陰陽氣道不通四海閉塞三焦不寫津液不化水穀并行腸胃之中別于脘腸留于下焦不得滲膀胱則下焦脹水溢則為水脹此津液五別之逆順也

五閱五使第三十七

黃帝問于歧伯曰余聞刺有五官五閱以觀五氣五氣者五藏之使也五時之副也願聞其五使當安出歧伯曰五官者五藏之閱也黃帝曰願聞其所出令可為常歧伯曰脉出于氣口色見于明堂五色更出以應五時各如其常經氣入藏必當治裏帝曰善五色獨決于明堂乎歧伯曰五官已辨闕庭必張乃立

明堂明堂廣大蕃蔽見外方壁高基引垂居外五色乃治平博廣大壽中百歲見此者刺之必已如是之人者血氣有餘肌肉堅緻故可苦已針黃帝曰願聞五官歧伯曰鼻者肺之官也目者肝之官也口唇者脾之官也舌者心之官也耳者腎之官也黃帝曰以官何候歧伯曰以候五藏故肺病者喘息鼻張肚病者背青脾病者唇黃心病者舌卷短顙赤腎病者頰頰黑黃帝曰五脉安出五色安見其常色殆者如何歧伯曰五官不辨闕庭不張小其明堂蕃蔽不見又埤其墻墻下無基垂角去外如是者雖平常殆况加疾哉黃帝曰五色之見于明堂以觀五藏之氣左右高下各有形乎歧伯曰府藏之在中也各以以舍左右上下各如其度也

○逆順肥瘦第三十八

黃帝問于歧伯曰余聞鍼道于夫子衆多畢悉矣夫子之道應若失而據未有堅然者也夫子之問學孰乎將審察于物而心

密也

生之乎歧伯曰聖人之爲道者上合于天下合于地中合于人  
事必有明法以起度量法式檢押乃後可傳焉故匠人不能釋  
尺寸而意短長廢繩墨而起平水也工人不能置規而爲負去  
矩而爲方知用此者固自然之物易用之教逆順之常也黃帝  
曰願聞自然柰何歧伯曰臨深決水不用功力而水可竭也循  
掘決衝而經可通也此言氣之滑澁血之清濁行之逆順也黃  
帝曰願聞人之白黑肥瘦小長各有數乎歧伯曰年質壯大血  
氣充盈膚革堅固因加以邪刺此者深而留之此肥人也廣有  
腋項肉薄厚皮而黑色唇臨臨然其血黑以濁其氣滯以遲其  
爲人也貪于取與刺此者深而留之多益其數也黃帝曰刺瘦  
人柰何歧伯曰瘦人者皮薄色少肉廉廉然薄唇輕言其血清  
氣滑易脫于氣易損于血刺此者淺而疾之黃帝曰刺常人柰  
何歧伯曰視其白黑各爲調之其端正敦厚者其血氣和調刺  
此者無失常數也黃帝曰刺壯士真骨者柰何歧伯曰刺壯士  
真骨堅肉緩節監監然此人重則氣滯血濁刺此者深而留之  
多益其數勁則氣滑血清刺此者淺而疾之黃帝曰刺嬰兒柰  
何歧伯曰嬰兒者其肉脆血少氣弱刺此者以豪刺淺刺而疾  
發針日再可也黃帝曰臨深決水柰何歧伯曰血清氣濁疾寫  
之則氣竭焉黃帝曰循掘決衝柰何歧伯曰血濁氣滯疾寫之  
則經可通也黃帝曰脉行之逆順柰何歧伯曰手之三陰從臑  
走手手之三陽從手走頭足之三陽從頭走足足之三陰從足  
走腹黃帝曰少陰之脉獨下行何也歧伯曰不然夫衝脉者五  
藏六府之海也五藏六府皆稟焉其上者出於頤頤滲諸陽灌  
諸精其下者注少陰之大絡出于氣街循陰股內廉入胸中伏  
行肋骨內下至內踝之後屬而別其下者並于少陰之經滲三  
陰其前者伏行出跗屬下循跗入大指間滲諸絡而溫肌肉故  
別絡結則跗上不動不動則厥厥則寒矣黃帝曰何以明之歧  
伯曰以言導之切而驗之其非必動然後乃可明逆順之行也

黃帝曰窘乎哉聖人之爲道也明于日月微于毫釐其非天子孰能道之也

血絡論第三十九

黃帝曰願聞其奇邪而不在經者岐伯曰血絡是也黃帝曰刺血絡而仆者何也血出而射者何也血少黑而濁者何也血出清而半爲汁者何也發針而腫者何也血出若多若少而面色蒼蒼者何也發針而面色不變而煩惋者何也多出血而不動搖者何也願聞其故岐伯曰脉氣盛而血虛者刺之則脫氣脫氣則仆血氣俱盛而陰氣多者其血滑刺之則射陽氣畜積久而不寫者其血黑以濁故不能射新飲而液滲于絡而未合和于血也故血出而汁別焉其不新飲者身中有水久則爲腫陰氣積于陽其氣因于絡故刺之血未出而氣先行故腫陰陽之氣其新相得而未和合因而寫之則陰陽俱脫表裏相離故脫色而蒼蒼然刺之血出多色不變而煩惋者刺絡而虛經虛經之屬于陰者陰脫故煩悶陰陽相得而合爲痺者此爲內溢于經外注于絡如是者陰陽俱有餘雖多出血而非能虛也黃帝曰相之奈何岐伯曰血脉者盛堅橫以赤上下無常處小者如針大者如筋則而寫之萬全也故無失數矣失數而反各如其度黃帝曰針入而肉著者何也岐伯曰熱氣因于針則針熱熱則肉著于針故堅焉

陰陽清濁第四十

黃帝曰余聞十二經脉以應十二經水者其五色各異清濁不同人之血氣若一應之奈何岐伯曰人之血氣苟能若一則天下爲一矣惡有亂者乎黃帝曰余問一人非問天下之衆岐伯曰夫一人者亦有亂氣天下之衆亦有亂人其合爲一耳黃帝曰願聞人氣之清濁岐伯曰受穀者濁受氣者清清者注陰濁者注陽濁而清者上出于咽清而濁者則下行清濁相干命曰亂氣黃帝曰夫陰清而陽濁濁者有清上者有濁清濁別之奈何

何歧伯曰氣之大別清者上注于肺濁者下走于胃胃之清氣  
上出于口肺之濁氣下注于經內積于海黃帝曰諸陽皆濁何  
陽濁甚乎歧伯曰手太陽獨受陽之濁手太陰獨受陰之清其  
清者上走空竅其濁者下行諸經諸陰皆清足太陰獨受其濁  
黃帝曰治之奈何歧伯曰清者其氣滑濁者其氣澀此氣之常  
也故刺陰者深而留之刺陽者淺而疾之清濁相干者以數調  
之也

悅音閱空音孔

# 黃帝素問靈樞集註卷之七

○陰陽繫日月第四十一

黃帝曰余聞天為陽地為陰日為陽月為陰其合之于人奈何  
歧伯曰腰以上為天腰以下為地故天為陽地為陰故足之十  
二經脈以應十二月月生于水故在下者為陰手之十指以應  
十日日主火故在上者為陽黃帝曰合之于脈奈何歧伯曰寅  
者正月之生陽也主左足之少陽未者六月主右足之少陽卯  
者二月主左足之大陽午者五月主右足之大陽辰者三月主  
左足之陽明巳者四月主右足之陽明此兩陽合于前故曰陽  
明申者七月之生陰也主右足之少陰丑者十二月主左足之  
少陰酉者八月生右足之大陰子者十一月主左足之大陰戌  
者九月主右足之厥陰亥者十月主左足之厥陰此兩陰交盡  
故曰厥陰甲主左手之少陽巳主右手之少陽乙主左手之大



陽戊主右手之大陽丙主左手之陽明丁主右手之陽明此兩  
火并合故為陽明庚主右手之少陰癸主左手之少陰辛主右  
手之大陰壬主左手之大陰故足之陽者陰中之少陽也足之  
陰者陰中之大陰也手之陽者陽中之大陽也手之陰者陽中  
之少陰也腰以上者為陽腰以下者為陰其於五藏也心為陽  
中之大陽肺為陰中之少陰肝為陰中之少陽脾為陰中之至  
陰腎為陰中之大陰黃帝曰以治奈何岐伯曰正月二月三月  
人氣在左無刺左足之陽四月五月六月人氣在右無刺右足  
之陽七月八月九月人氣在右無刺右足之陰十月十一月十  
二月人氣在左無刺左足之陰黃帝曰五行以東方為甲乙木  
主春春者蒼色主肝肝者足厥陰也今乃以甲為左手之少陽  
不合于數何也岐伯曰此天地之陰陽也非四時五行之以次  
行也且夫陰陽者有名而無形故數之可十離之可百散之可  
千推之可萬此之謂也

內傳第四十二

帝曰余受九針于夫子而私覽于諸方或有導引行氣喬摩  
灸刺熨飲藥之一者可獨守耶將盡行之乎岐伯曰諸方者  
衆人之方也非一人之所盡行也黃帝曰此乃所謂守一物夫  
萬物畢者也今余已聞陰陽之要虛實之理傾軋之過可治之  
屬願聞病之變化淫傳絕敗而不可治者可得聞乎岐伯曰要  
哉問道昭乎其如且醒寤乎其如夜瞑能被而服之神與俱  
成畢將服之神自得之生神之理可著于竹帛不可傳于子孫  
帝曰何謂且醒岐伯曰明于陰陽如惑之解如醉之醒黃帝  
曰何謂夜瞑岐伯曰寤乎其無聲寐乎其無形折毛發理正氣  
以傾淫邪泮衍血脉傳溜大氣入藏腹痛下注可以致死不可  
以致生黃帝曰大氣入藏奈何岐伯曰病先發于心二日而之  
肺三日而之肝五日而之脾三日不已死冬夜半夏日中病先  
發于肺三日而之肝一日而之脾五日而之胃十日不已死冬

日入夏日出病先發于肝三日而之脾五日而之胃二日而之  
腎三日不已死冬日入夏蚤食病先發于脾一日而之胃二日  
而之腎三日而之腎膀胱十日不已死冬人定夏晏食病先發  
于胃五日而之腎三日而之腎膀胱五日而上之心二日不已  
死冬夜半夏日昃病先發于腎三日而之腎膀胱三日而上之  
心三日而之小腸三日不已死冬大晨夏早晡病先發于膀胱  
五日而之腎一日而之小腸一日而之心二日不已死冬雞鳴  
夏下晡諸病以次相傳如是者皆有死期不可刺也聞一藏及  
二三四藏者乃可刺也

○淫邪發夢第四十三

黃帝曰願聞淫邪淫衍奈何岐伯曰正邪從外襲內而未有定  
舍反淫于藏不得定處與營衛俱行而與寤寤飛揚使人卧不  
得安而喜夢氣淫于府則有餘于外不足于內氣淫于藏則有  
餘于內不足于外黃帝曰有餘不足有形乎岐伯曰陰氣盛則

夢涉大水而恐懼陽氣盛則夢大火而燔炳陰陽俱盛則夢相  
殺上盛則夢飛下盛則夢墮甚飢則夢取甚飽則夢予肝氣盛  
則夢怒肺氣盛則夢恐懼哭泣飛揚心氣盛則夢善笑恐畏脾  
氣盛則夢歌樂身體重不舉腎氣盛則夢腰脊兩解不屬凡此  
十二盛者至而寫之立已厥氣客于心則夢見丘山煙火客于  
肺則夢飛揚見金鐵之奇物客于肝則夢山林樹木客于脾則  
夢見丘陵大澤壞壘風雨客于腎則夢臨淵没居水中客于膀  
胱則夢遊行客于胃則夢飲食客于大腸則夢田野客于小腸  
則夢聚邑衝衢客于膽則夢鬪訟自刎客于陰器則夢接內客  
于項則夢斬首客于脛則夢行走而不能前及居深地窳苑中  
客于股肱則夢禮節拜起客于胞膈則夢溲便凡此十五不足  
者至而補之立已也

○順氣一日分為四時第四十四

黃帝曰夫百病之所始生者必起于燥濕寒暑風雨陰陽喜怒

飲食居處氣合而有形得藏而有名余知其然也夫百病者多以日慧晝安夕加夜其何也岐伯曰四時之氣使然黃帝曰願聞四時之氣岐伯曰春生夏長秋收冬藏是氣之常也人亦應之以一日分爲四時朝則爲春日中爲夏日入爲秋夜半爲冬朝則人氣始生病氣衰故曰慧日中人氣長長則勝邪故安夕則人氣始衰邪氣始生故加夜半人氣入藏邪氣獨居于身故甚也黃帝曰其時有反者何也岐伯曰是不應四時之氣藏獨主其病者是必以藏氣之所不勝時者甚以其所勝時者起也黃帝曰治之奈何岐伯曰順天之時而病可與期順者爲工逆者爲粗黃帝曰善余聞刺有五變以主五輸願聞其數岐伯曰人有五藏五藏有五變五變有五輸故五五二十五輸以應五時黃帝曰願聞五變岐伯曰肝爲牡藏其色青其時春其音角其味酸其日甲乙心爲牡藏其色赤其時夏其日丙丁其音徵其味苦脾爲牡藏其色黃其時長夏其日戊己其音宮其味甘肺爲牡藏其色白其音商其時秋其日庚辛其味辛腎爲牡藏其色黑其時冬其日壬癸其音羽其味鹹是爲五變黃帝曰以主五輸奈何藏主冬冬刺井色主春春刺榮時主夏夏刺輸音主長夏長夏刺經味主秋秋刺合是謂五變以主五輸黃帝曰諸原安合以致六輸岐伯曰原獨不應五時以經合之以應其數故六六三十六輸黃帝曰何謂藏主冬時主夏音主長夏味主秋色主春願聞其故岐伯曰病在藏者取之井病變于色者取之榮病時間時甚者取之輸病變于音者取之經經滿而血者病在胃及以飲食不節得病者取之於合故命曰味主合是謂五變也

外揣第四十五

黃帝曰余聞九針九篇余親授其調願得其意夫九針者始於一而終於九然未得其要道也夫九針者小之則無內大之則無外深不可爲下高不可爲蓋恍惚無窮流溢無極余知其合

于天道人事四時之變也然余願雜之毫毛渾束為一可乎歧  
伯曰明乎哉問也非獨針道焉夫治國亦然黃帝曰余願聞針  
道非國事也歧伯曰夫治國者夫惟道焉非道何可小大深淺  
雜合而為一乎黃帝曰願卒聞之歧伯曰日與月焉水與鏡焉  
鼓與鑿焉夫日月之明不失其影水鏡之察不失其形鼓鑿之  
應不後其聲動搖則應和盡得其情黃帝曰審乎哉昭昭之明  
不可蔽其不可蔽不失陰陽也合而察之切而驗之見而得之  
若清水明鏡之不失其形也五音不彰五色不明五藏波蕩若  
是則外內相齟若鼓之應桴鑿之應聲影之似形故遠者司外  
揣內近者司內揣外是謂陰陽之極天地之蓋請藏之靈蘭之  
室弗敢使泄也

○五變第四十六

黃帝問于少俞曰余聞百疾之始期也必生于風雨寒暑循毫  
毛而入腠理或復還或留止或為風腫汗出或為消瘿或為

痲或為留痺或為積聚奇邪淫溢不可勝數願聞其故夫同時  
得病或病此或病彼意者人之為人生風乎何其異也少俞曰  
夫天之生風者非以私百姓也其行公平正自犯者得之避者  
得無殆非求人而人自犯之黃帝曰一時遇風同時得病其病  
各異願聞其故少俞曰善乎哉問請論以比匠人匠人磨斧斤  
礪力削斷材木木之陰陽尚有堅脆堅者不入脆者皮施至其  
交節而缺斤斧焉夫一水之中堅脆不同堅者則剛脆者易傷  
况其材本之不同皮之厚薄汁之多少而各異耶夫木之蚤花  
先生葉者遇春霜烈風則花落而葉萎又曝大旱則脆木薄皮  
者枝條汁少而葉萎又陰淫雨則薄皮多汁者皮潰而漉卒風  
暴起則剛脆之木枝折抗傷秋霜疾風則剛脆之木根搖而葉  
落凡此五者各有所傷况於人乎黃帝曰以人應木柰何少俞  
答曰木之所傷也皆傷其枝枝之剛脆而堅未成傷也人之有  
常病也亦因其骨節皮膚腠理之不堅固者邪之所舍也故常

為病也黃帝曰人之善病風厥漉汗者何以候之少俞答曰肉不堅腠理疎則善病風黃帝曰何以候肉之不堅也少俞答曰臑肉不堅而無分理七者粗理粗理而皮不緻者腠理疎此言其渾然者黃帝曰人之善病消瘴者何以候之少俞答曰五藏皆柔弱者善病消瘴黃帝曰何以知五藏之柔弱也少俞答曰夫柔弱者必有剛強剛強多怒柔者易傷也黃帝曰何以候柔弱之與剛強少俞答曰此人薄皮膚而目堅固以深者長衝直揚其心剛七則多怒七則氣上逆胃中畜積血氣逆留臑皮充肌血脈不行轉而為熱七則消肌膚故為消瘴此言其人暴剛而肌肉弱者黃帝曰人之善病寒熱者何以候之少俞答曰小骨弱肉者善病寒熱黃帝曰何以候骨之小大肉之堅脆色之不一也少俞答曰顛骨者骨之本也顛大則骨大顛小則骨小皮膚薄而其肉無腠其臂濡七然其地色殆然不與其天同色汚然獨異此其候也然後臂薄者其髓不滿故善病寒熱也

黃帝曰何以候人之善病痺者少俞答曰粗理而肉不堅者善病痺黃帝曰痺之高下有處乎少俞答曰欲知其高下者各視其部黃帝曰人之善病腸中積聚者何以候之少俞答曰皮膚薄而不澤肉不堅而淖澤如此則腸胃惡七則邪氣留止積聚乃傷脾胃之間寒溫不次邪氣稍至積留止大聚乃起黃帝曰余聞病形已知之矣願聞其時少俞答曰先立其年以知其時七高則起時下則殆雖不陷下當年有衝通其病必起是謂因形而生病五變之紀也

○本藏第四十七

黃帝問于歧伯曰人之血氣精神者所以奉生而周于性命者也經脈者所以行血氣而營陰陽濡筋骨利關節者也衛氣者所以溫分肉充皮膚肥腠理司閔闔者也志意者所以御精神水菟臯適寒溫和喜怒者也是故血和則經脈流行營覆陰陽

筋骨強關節清利矣衛氣和則分肉解利皮膚調柔腠理緻密矣志意和則精神專直寃鬼不散悔怒不起五藏不受邪矣寒溫和則六府化穀風痺不作經脈通利肢節得安矣此人之常平也五藏者所以藏精神血氣魂魄者也六府者所以化水穀而行津液者也此人之所以具受于天也無愚智賢不肖無以相倚也然有其獨盡天壽而無邪僻之病百年不衰雖犯風雨卒寒大暑猶有弗能害也有其不離屏蔽室內無怵惕之恐然猶不免於病何也願聞其故岐伯對曰審乎哉問也五藏者所以參天地副陰陽而連四時化五節者也五藏者固有小大高下堅脆端正偏傾者六府亦有小大長短厚薄結直緩急凡此二十五者各不同或善或惡或吉或凶請言其方心小則安邪弗能傷易傷以憂心大則憂不能傷易傷于邪心高則滿于肺中悅而善忘難開以言心下則藏外易傷于寒易恐以言心堅則藏安守固心脆則善病消瘴熱中心端正則和利難傷心

偏傾則操持不一無守司也肺小則少飲不病喘喝肺大則氣飲善病管痺喉痺逆氣肺高則上氣有息效肺下則居賁迫肺善脇下痛肺堅則不病效上氣肺脆則苦病消瘴易傷肺端正則和利難傷肺偏傾則胃偏痛也肝小則藏安無脇下之病肝大則逼胃迫咽迫咽則苦膈中且脇下痛肝高則上支音切脇悅為息賁肝下則逼胃脇下空脇下空則易受邪肝堅則藏安難傷肝脆則善病消瘴易傷肝端正則和利難傷肝偏傾則脇下痛也脾小則藏安難傷于邪也脾大則苦湊眇而痛不能疾行脾高則眇引季脇而痛脾下則下加于大腸下加于大腸則藏苦受邪脾堅則藏安難傷脾脆則善病消瘴易傷脾端正則和利難傷脾偏傾則善滿善脹也腎小則藏安難傷腎大則善病腰痛不可以俛仰易傷以邪腎高則苦背脊痛不可以俛仰腎下則腰尻痛不可以俛仰為狐疝腎堅則不病腰背痛腎脆則苦病消瘴易傷腎端正則和利難傷腎偏傾則苦腰尻痛也

凡此二十五變者人之所苦常病黃帝曰何以知其然也岐伯  
曰赤色小理者心小粗理者心大無髑筋者心高髑筋小短舉  
者心下髑筋長者心下堅髑筋弱小以薄者心脆髑筋直下不  
舉者心端正髑筋倚一方者心偏傾也白色小理者肺小粗理  
者肺大巨有反膺陷喉者肺高合腋張脇者肺下好有背厚者  
肺堅有背薄者肺脆背膺厚者肺端正脇偏踈者肺偏傾也青  
色小理者肝小粗理者肝大廣膺反骸者肝高合脇兔骸者肝  
下膺脇好者肝堅脇骨弱者肝脆膺腹好相得者肝端正脇骨  
偏舉者肝偏傾也黃色小理者脾小粗理者脾大揭唇者脾高  
唇下縱者脾下唇堅者脾堅唇大而不堅者脾脆唇上下好者  
脾端正唇偏舉者脾偏傾也黑色小理者腎小粗理者腎大高  
耳者腎高耳後陷者腎下耳堅者腎堅耳薄不堅者腎脆耳好  
前居牙車者腎端正耳偏高者腎偏傾也凡此諸變者持則安  
減則病也帝曰善然非余之所問也願聞人之有不可病者至

壽者壽雖有深憂大恐怵惕之志猶不能減也其寒大熱不能  
傷也其有不離屏蔽室內又無怵惕之恐然不免于病者何也  
願聞其故岐伯曰五藏六府邪之舍也請言其故五藏皆小者  
少病若焦心大愁憂五藏皆大者緩于事難使以憂五藏皆高  
者好高舉措五藏皆下者好出人下五藏皆堅者無病五藏皆  
脆者不離于病五藏皆端正者和利得人心五藏皆偏傾者邪  
心而善盜不可以爲人平反覆言語也黃帝曰願聞六府之應  
岐伯答曰肺合大腸大腸者皮其應心合小腸小腸者脉其應  
肝合膽者筋其應脾合胃胃者肉其應腎合三焦膀胱三焦  
膀胱者腠理毫毛其應黃帝曰應之柰何岐伯曰肺應皮皮厚  
者大腸厚皮薄者大腸薄皮緩腹裏大者大腸大而長皮急者  
大腸急而短皮滑者大腸直皮肉不相離者大腸結心應脉皮  
厚者脉厚脉厚者小腸厚皮薄者脉薄脉薄者小腸薄皮緩者  
脉緩脉緩者小腸大而長皮薄而脉冲小者小腸小而短諸陽

經脉皆多紆屈者小腸結脾應肉肉腠堅大者胃厚肉腠糜者胃薄肉腠小而糜者胃不堅肉腠不稱身者胃下胃下者下管約不利肉腠不堅者胃緩肉腠無小裏累者胃急肉腠多少裏累者胃結胃結者上管約不利也肝應爪爪厚色黃者膽厚爪薄色紅者膽薄爪堅色青者膽急爪濡色赤者膽緩爪直色白無約者膽直爪惡色黑多紋者膽結也腎應骨密理厚皮者三焦膀胱厚粗理薄皮者二焦膀胱薄疎腠理者三焦膀胱緩皮急而無毫毛者二焦膀胱急毫毛美而粗者三焦膀胱直稀毫毛者三焦膀胱結也黃帝曰石子薄美惡皆有形願聞其所病岐伯答曰視其外應以知其內藏則知所病矣

尻髑高駭駘結疝于

### 黃帝素問靈樞集註卷之七

### 黃帝素問靈樞經集註卷之八

#### ○禁服第四十八

雷公問于黃帝曰細子得受業通于九針六十篇且暮勤服之近者編絕父者簡殆然尚調誦弗置未盡解於意矣外端言渾東寫一未知所謂也夫大則無外小則無內大小無極焉下無度束之奈何士之才力或有厚薄智慮補淺不能博入深奧自強于學若細子細子恐其散于後世絕于子孫敢問約之奈何黃帝曰善乎哉問也此先師之所禁坐私傳之也割臂取血之盟也子若欲得之何不齋乎雷公再拜而起曰請問命于是也乃齋宿二日而請曰敢問今日正陽細子願以受明黃帝乃與俱入齋室割臂取血黃帝親祝曰今日正陽取血傳方有敢背此言者反受其殃雷公再拜曰細子受之黃帝乃左擇其右手按之書曰慎之慎之吾為子言之凡刺之理經脉為始營其所



行知其度量內刺五藏外刺六府審察衛氣爲百病毋謂其虛  
實虛實乃止寫其血絡血盡不殆矣雷公曰此皆細子之所以  
通未如其所約也黃帝曰夫約方者猶約囊也囊滿而弗約則  
輸泄方成弗約則神與弗俱雷公曰願爲下材者勿滿而約之  
黃帝曰未滿而知約之以爲工不可以爲天下師雷公曰願聞  
爲工黃帝曰寸口主中人迎主外兩者相應俱往俱來若引繩  
大小齊等春夏人迎微大秋冬寸口微大如是者名曰平人人  
迎大一倍于寸口病在足少陽一倍而躁在手少陽人迎二倍  
病在足太陽二倍而躁病在手太陽人迎三倍病在足陽明三  
倍而躁病在手陽明盛則爲熱虛則爲寒緊則爲痛痺代則乍  
甚乍間盛則寫之虛則補之緊痛則取之分肉代則取血絡具  
飲藥陷下則灸之不盛不虛以經取之名曰經刺人迎四倍者  
且大且數名曰溢陽溢陽爲外格死不治必審按其本末察其  
熱以驗其藏府之病寸口大于人迎一倍病在足厥陰一倍

而躁在手心主寸口二倍病在足少陰一倍而躁在手少陰寸  
口二倍病在足大陰三倍而躁在手大陰盛則脈滿寒中食不  
化虛則熱中出紫少氣滿色變緊則痛痺代則乍痛乍止盛則  
寫之虛則補之緊則先刺而後灸之代則取血絡而後調之陷  
下則徒灸之陷下者脈血結于中中有著血而寒故宜灸之不  
盛不虛以經取之寸口四倍者名曰內關內關者且大且數死  
不治必審察其本末之寒溫以驗其藏府之病通其營輸乃可  
傳于大數大數曰盛則徒寫之虛則徒補之緊則灸刺且飲藥  
陷下則徒灸之不盛不虛以經取之所謂經治者飲藥亦曰灸  
刺經急則引脈大以弱則欲安靜用力無勞也 逆脈治

五色第四十九

雷公問于黃帝曰五色獨決于明堂乎小子未知其所謂也黃  
帝曰明堂者鼻也闕者眉間也庭者頤也蕃者頰側也蔽者耳  
門也其闕欲方大去之十步皆見于外如是者壽以中百歲蕃

公曰五官之辨奈何黃帝曰明堂骨高以起平以直五藏次于中央六府挾其兩側首面上下于闕庭王宮在于下極五藏安于胃中其色以致病色不見明堂潤澤以清五官惡得無辨乎雷公曰其不辨者可得聞乎黃帝曰五色之見也各出其色部部骨陷者必不免于病矣其色部乘襲者雖病甚不死矣雷公曰官五色奈何黃帝曰青黑為痛黃赤為熱白為寒是謂五官雷公曰病之益甚與其方衰如何黃帝曰外內皆在焉切其脉口滑小緊以沉者病益甚在中人迎氣大緊以浮者其病益甚在外其脉口浮滑者病日進人迎沉而滑者病日損其脉口滑以沉者病日進在內其人迎脉滑盛以浮者其病日進在外脉之浮沉及人迎與寸口氣小大等者病難已病之在藏沉而大者易已小為逆病在府浮而大者其病易已人迎盛堅者傷於寒氣口盛堅者傷於食雷公曰以色言病之間甚奈何黃帝曰其色籠以明沉天者為甚且色上行者病益甚其色下行如雲霧

散者病方以五色各有藏部有外部有內部也色從外部走內部者其病從外走內其色從內走外者其病從內走外病生於內者先治其陰後治其陽反者益甚其病生於陽者先治其外後治其內反者益甚其脉滑大以代而長者病從外來目有所見志有所惡此陽氣之并也可變而已雷公曰小子聞風者百病之始也厥逆者寒濕之起也別之奈何黃帝曰常候闕中薄澤為風中濁為痺在地為厥此其常也各以其色言其病雷公曰人不病卒死何以知之黃帝曰大氣入于藏府者不病而卒死矣雷公曰病小愈而卒死者何以知之黃帝曰赤色出兩顴大如母指者病雖小愈必卒死黑色出於庭大如母指必不病而卒死雷公再拜曰善哉其死有期乎黃帝曰察色以言其時雷公曰善乎願卒聞之黃帝曰庭者首面也闕上者咽喉也闕中者肺也下極者心也直下者肝也肝左者膽也下者脾也方上者胃也中央者大腸也挾大腸者腎也當腎者臍也面王以

上者小腸也面王以下者膀胱子處也顛者有也顛後者臂也  
臂下者手也目內眥上者膺乳也挾繩而上者背也循牙車以  
下者股也中央者膝也膝以下者脛也當脛以下者足也巨分  
者股裏也巨分者膝膕也此五藏六府肢節之部也各有部分  
有部分用陰和陽用陽和陰當明部分禹幸萬當能別左右是  
謂大道男女異位故曰陰陽審察澤天謂之良工沉濁爲內浮  
澤爲外黃赤爲風青黑爲痛白爲寒黃而膏潤爲膿亦甚者爲  
血痛甚爲癢寒甚爲皮不仁五色各見其部察其浮沉以知病  
深察其澤天以觀成敗察其散搏以知遠近視色上下以知病  
處積神于心以知往今故相氣不微不知是非屬意勿去乃知  
新故色明不麗沉天爲甚不明不澤其病不甚其色散駒駒然  
未有聚其病散而氣痛聚未成也腎乘心心先病腎爲應色皆  
如是男子色在下面王爲小腹痛下爲疝痛其圍直爲莖痛高  
爲本下爲首狐疝癘陰之屬也女子在于面王爲膀胱子處之

○論勇第五十

病散爲痛搏爲聚方負左右各如其色形其隨而下至臍爲癢  
有潤如膏狀爲暴食不潔左爲左右爲右其色有邪聚散而不  
端面色所指者也色者青黑赤白黃皆端病有別細別細赤者  
其色亦大如榆莢在面王爲不日其色上銳首空上向下銳下  
向在左右如法以五色命藏青爲肝赤爲心白爲肺黃爲脾黑  
爲腎肝合筋心合脉肺合脾脾合肉腎合骨也

黃帝問于少俞曰有人于此並行並立其年之長少等也衣之  
厚薄均也卒然遇烈風暴雨或病或不病或皆病或皆不病其  
故何也少俞曰帝問何急黃帝曰願盡聞之少俞曰春青風夏  
陽風秋涼風冬寒風凡此四時之風者其所病各不同形黃帝  
曰四時之風病人如何少俞曰黃色薄皮弱肉者不勝春之虛  
風白色薄皮弱肉者不勝夏之虛風青色薄皮弱肉不勝秋之  
虛風赤色薄皮弱肉不勝冬之虛風也黃帝曰黑色不病乎少

俞曰黑色而皮厚肉堅固不傷于四時之風其皮薄而肉不堅色不一者長夏至而有虛風者病矣其皮厚而肌肉堅者長夏至而有虛風不病矣其皮厚而肌肉堅者必重感于寒外內皆然乃病黃帝曰善黃帝曰夫人之忍痛與不忍痛者非勇怯之分也夫勇士之不忍痛者見難則前見痛則止夫怯士之忍痛者聞難則恐遇痛不動夫勇士之忍痛者見難不忍遇痛不動夫怯士之不忍痛者見難與痛目轉面眈恐不能言失氣驚色變化乍死乍生余見其然也不知其何由願聞其故少俞曰夫忍痛與不忍痛者皮膚之薄厚肌肉之堅脆緩急之分也非勇怯之謂也黃帝曰願聞勇怯之所由然少俞曰勇士者目深以固長衡直揚三焦理橫其心端直其肝大以堅其膽滿以傍怒則氣盛而曾張肝舉而膽橫背裂而目揚毛起而面蒼此勇士之由然者也黃帝曰願聞怯士之所由然少俞曰怯士者目大而不敢陰陽相失其焦理縱鬲筋短而小肝系緩其膽不滿

而縱腸胃從腸下空雖方大怒氣不能滿其胃肝肺雖空氣衰復下故不能久怒此怯士之所由然者也黃帝曰怯士之得酒怒不避勇士者何藏使然少俞曰酒者水穀之精熟穀之液也其氣慄悍其入于胃中則胃脹氣上逆滿于胃中肝浮膽橫當是之時固比于勇士氣衰則悔與勇士同類不知避之名曰酒厚也

背胸第五十一

黃帝問于岐伯曰願聞五藏之輸出于背者岐伯曰背脊大絡在背骨之端肺輸在二焦之間心輸在五焦之間膈輸在七焦之間肝輸在九焦之間脾輸在十一焦之間腎輸在十四焦之間背脊相去三寸所則欲得而驗之按其處應在背脊而痛解乃其輸也灸之則可刺之則不可氣盛則寫之虛則補之以火補者毋吹其火須自滅也以火寫者疾吹其火傳其文須其火滅也

衛氣第五十一

黃帝曰五藏者所以藏精神魂魄者也六府者所以受水穀而  
行化物者也其氣內于五藏而外絡肢節其浮氣之不循經者  
為衛氣其精氣之行于經者為營氣陰陽相隨外內相貫如環  
之無端焉其厚薄乎孰能窮之然其分別陰陽皆有標本虛實  
所難之處能別陰陽十二經者知病之所生候虛實之所在者  
能得病之高下知六府之氣街者能知解結契紹于門戶能知  
虛石之堅軟者知補寫之所在能知六經標本者可以無惑于  
天下岐伯曰博哉聖帝之論臣請及意悉言之耳太陽之本在  
跟以上五寸中標在兩絡命門命門者目也足少陽之本在  
陰之間標在窻籠之前窻籠者耳也足少陰之本在內踝下上  
三寸中標在背腧與舌下兩脉也足厥陰之本在行間上五寸  
所標在背腧也足陽明之本在厲兌標在人迎頰頰頰頰也足  
大陰之本在中封前上四寸之中標在背腧與舌本也手太陽

之本在外踝之後標在命門之上一寸也手少陽之本在小指  
次指之間上二寸標在耳後上角下外骨也手陽明之本在肘  
骨中上至別陽標在頰下合鉗上也手大陰之本在寸口之中  
標在腋內動也手少陰之本在銳骨之端標在背腧也手心主  
之本在掌後兩筋之間二寸中標在腋下三寸也足候此者  
下虛則厥下盛則熱上虛則眩上盛則熱痛故石者絕而止之  
虛者引而起之請言氣街胃氣有街腹氣有街頭氣有街經氣  
有街故氣在頭者止之于腦氣在胃者止之膺腹背腧氣在腹  
者止之背腧與衝脉于脐左右之動脉者氣在脛者止之于氣  
街與承山踝上以下取此者用毫針必先按而在久應于手乃  
刺而予之所治者頭痛眩仆腹痛中滿暴脹及有新積痛可移  
者易已也積不痛難已也

論痛第五十三

黃帝問于少俞曰筋骨之強弱肌肉之堅脆皮膚之厚薄理

之疎密各不同其于針石火灼之痛何如腸胃之厚薄堅脆亦  
不等其於毒藥何如願盡聞之少俞曰人之骨強筋弱肉厚皮  
膚厚者刺痛其于針石之痛火灼亦然黃帝曰其耐火灼者何  
以知之少俞答曰加以黑色而美骨者耐火灼黃帝曰其不耐  
針石之痛者何以知之少俞曰堅肉薄皮者不耐針石之痛于  
火灼亦然黃帝曰人之病或同時而傷或易已或難已黃帝曰  
知少俞曰同時而傷其身多熱者易已多寒者難已黃帝曰人  
之勝毒何以知之少俞曰胃厚色黑大骨及肥者皆勝毒故其  
瘦而薄胃者皆不勝毒也

○天年第五十四

黃帝問于歧伯曰願聞人之始生何氣築為基何立而為  
失而死何得而生歧伯曰以母為基以父為楨失神者死得神  
者生也黃帝曰何者為神歧伯曰血氣已和榮衛已通五藏已  
成神氣舍心魂魄畢具乃成為人黃帝曰人之壽夭各不同或  
夭壽或卒死或病久願聞其道歧伯曰五藏堅固血脈和調肌  
肉解利皮膚緻密營衛之行不失其常呼吸微徐氣以度行六  
府化穀津液布揚各如其常故能長久黃帝曰人之壽百歲而  
死何以致之歧伯曰使道隧以長基牆高以方通調營衛三部  
三里起骨高肉滿百歲乃得終黃帝曰其氣之盛衰以至其死  
可得聞乎歧伯曰人生十歲五藏始定血氣已通其氣在下故  
好走二十歲血氣始盛肌肉方長故好趨三十歲五藏大定肌  
肉堅固血脈盛滿故好步四十歲五藏六府十二經脈皆大盛  
以平定腠理始疎榮華頽落髮頽班白平盛不搖故好坐五十  
歲肝氣始衰肝葉始薄膽汁始減目始不明六十歲心氣始衰  
苦憂悲血氣懈惰故好卧七十歲脾氣虛皮膚枯八十歲肺氣  
衰魄離故言善忘九十歲腎氣焦四藏經脈空虛百歲五藏皆  
虛神氣皆去形骸獨居而終矣黃帝曰其不能終壽而死者何  
如歧伯曰其五藏皆不堅使道不長空外以張喘息暴疾又卑

基膈渾脉少血其肉不石數中風寒血氣虛脉不通真邪相攻亂而相引故中壽而盡也

○逆順第五十五

黃帝問于伯高曰余聞氣有逆順脉有盛衰刺有大約可得聞乎伯高曰氣之逆順者所以應天地陰陽四時五行也脉之盛衰者所以候血氣之虛實有餘不足刺之大約者必明知病之可刺與其未可刺與其已不可刺也黃帝曰候之奈何伯高曰兵法曰無迎逢上之氣無擊堂上之陣刺法曰無刺鳩上之熱無刺漉漉之汗無刺渾渾之脉無刺病與脉相逆者黃帝曰候其可刺奈何伯高曰上工刺其未生者也其次刺其未盛者也其次刺其已衰者也下工刺其方盛者也與其形之盛者也與其病之與脉相逆者也故曰方其盛也勿敢毀傷刺其已衰事必大昌故曰上工治未病不治已病此之謂也

逢滿蒙 鳩呼木

五味第五十六

黃帝曰願聞穀氣有五味其入五藏分別奈何伯高曰胃者五藏六府之海也水穀皆入于胃五藏六府皆稟氣于胃五味各走其所喜穀味酸先走肝穀味苦先走心穀味甘先走脾穀味辛先走肺穀味鹹先走腎穀氣津液已行營衛之道其精微以次傳下黃帝曰營衛之行奈何伯高曰穀始入于胃其精微者先出于胃之兩焦以溉五藏別出兩行營衛之道其大氣之傳而不行者積于胃中命曰氣海出于肺循喉咽故呼吸則入天地之精氣其天數常出三入一故穀不入半日則氣衰一日則氣少矣黃帝曰穀之五味可得聞乎伯高曰請盡言之五穀杭米其麻酸大豆鹹麥苦黃黍辛五菓棗甘李酸栗鹹杏苦桃辛五畜牛甘大酸猪鹹羊苦雞辛五菜葵甘韭酸藿鹹蔬苦葱辛五色黃色宜甘青色宜酸黑色宜鹹赤色宜苦白色宜辛凡此五者各有所宜五宜所言五色者脾病者宜食杭米飯

辛下北正昔各百世宜正宜言正色昔輿政首宜食武木  
苦蕒辛正色黃魚正廿青魚宜雞黑魚宜鱸赤魚宜舌白魚  
苦蕒辛正色牛廿六雞前湖羊苦蕒辛正色麥麥非雞  
正蕪米在和麵大正蕪麥苦蕒泰辛正蕪麥麥非雞  
一日國虞少矣黃帝曰蕪文正和正醫問子師曰蕪麥  
與人天也之味麻其天遠常也之人一姑蕪麥大半日眼麻  
轉而不白昔蕪于醫牛命曰麻蕪出干麻蕪出干麻蕪出  
昔出干胃之兩其也蕪正蕪麻丸散蕪麥麥非雞大  
又文醫下黃帝曰蕪麥麥非雞丸散蕪麥麥非雞丸散  
辛表表蕪麥麥非雞表表蕪麥麥非雞表表蕪麥麥非雞  
長其所喜蕪麥麥非雞長其所喜蕪麥麥非雞長其所喜  
蕪麥麥非雞長其所喜蕪麥麥非雞長其所喜蕪麥麥非雞  
黃帝曰蕪麥麥非雞長其所喜蕪麥麥非雞長其所喜蕪麥麥非雞

正和藥正十六





