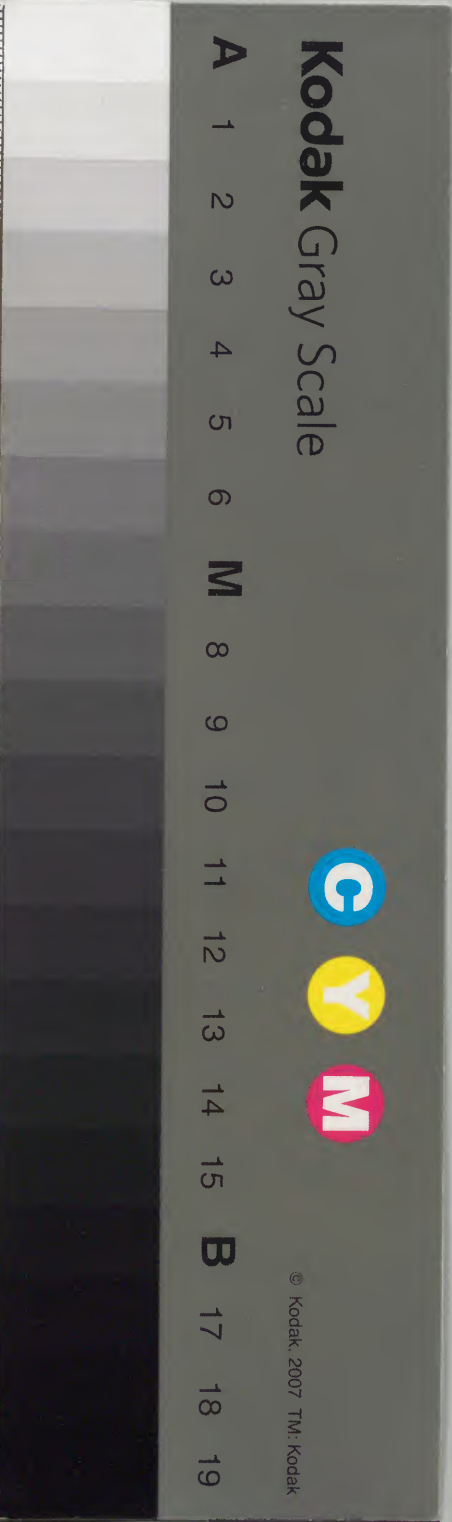


醫學六要六

三消 黃疸 泄瀉 便秘 遺溺  
秘結 痿瘳 陰 便濁 遺精  
疝 脫肛 汗 不眠 煩躁

內閣文庫  
漢書  
三六  
函

內閣文庫  
番號 漢 12612  
冊數 24 (20)  
函號 301 31





三消

三錫曰津液三焦枯涸火邪獨盛水弱不能灌  
溉隨臟腑之虛而變多生于厚味酒色之徒蒸  
霍山林庸或有之方書云能食者必傳發背腦  
疽即膏梁之變飲食之毒聚于腸胃消穀善饑  
久久毒發殆莫能救可見皆真水消耗之所致  
人之津液氣血精髓自有限量醇酒炙博情慾  
無涯寧不消耗積耗成枯成期迫矣譬之煨鐵  
家以壹盂水早晚淬鐵水豈能久縱口恣慾有



甚淬鐵重生者試思之

凡平人不時口乾作渴久之必變疽毒須預服  
八味丸慎口節慾可勉此患乃屢驗者其說詳  
具外科心法三消已愈防發癰疽須兼服忍冬  
丸黃芪六一湯

渴家心煩怔忡不眠補心丹佳乃勞神所致

上消者肺也多飲水而少食小便如常

下消者腎也小便數淋如膏之狀

中消者胃也善食而瘦小便赤黃

丹溪曰養氣降火生血爲主

三錫曰渴家悞作火治涼藥亂投促人生命必  
多服生脉散爲佳

又曰三消均屬血虛不能生津液俱宜四物湯  
爲主治上消者加人參五味二冬花粉煎成加  
生藕汁生地人乳飲酒人加生葛汁

中消者本方加知母石膏滑石寒水石以降胃  
火壹貳服而止

下消者本方加黃栢知母五味子之類以滋腎



陰又當間飲繅絲湯爲上心移熱于肺則爲膈  
消卽上消也肺爲火鬱津液不通則渴宜辛以  
潤之

古方用蜜煎生薑湯冷定時時呷之辛散其緩  
津液流通火得下降其渴乃除

一法用麥冬治肺中伏火止渴爲君天花粉知  
母瀉熱爲臣甘草五味子生地葛根人參生津  
益氣爲佐然心火炎上于肺者必由心有事焉  
不得其正以致虛火上攻用茯神安心定智竹

葉清火麥冬以安其宅則火有歸息矣

胃中熱則消穀善饑卽中消也當用其辛降火  
潔古方用黃連末生地白藕各取自然汁牛乳  
各壹升熬成膏和黃連末丸桐子大每服叁伍  
拾丸白湯下日叁猪肚丸亦可

腎陰血虛足膝痿弱小便數而稠濁如膏名腎  
消卽下消也古方用六味地黃丸猶當斟酌加  
減如下隻元陽虛損無陽則陰無以生津液不  
足者又當兼補相火古方八味腎氣丸最妙譬



之釜中有水、下以火暖之、暖氣上騰、則覆蓋潤、若無火力、則水不能上升、蓋終不潤、又如地氣不得上升、則不能為雲、為雨、理可見矣、妙在桂附。

仲景曰、消腎飲一、洩二者、八味地黃丸救之、或作湯服、又法腎氣丸去附加五味兩半、

三消俱宜戒厚味、酒麪房勞、不禁忌、雖藥無功、小便不利而渴、是內濕不能宣達也、當利之、如

熱作瀉、煩渴用  
胃苓湯是也

小便自利而渴、是內燥無陰以化也、當潤之、

脾胃虛弱、食少不能生津液而渴者、當理脾補中、益氣加貳門、伍味能食而渴者、白虎加人參湯、不能食而渴者、錢氏白朮散、倍葛根乃潔古法也、

火盛大抵治瀕分新久虛實、如膏粱之家、醉飽濃鮮、脉滑實、口乾作渴、是痰火盛也、宜滾痰丸先蕩滌之、勢盛調胃承氣湯、當從實火治、脉實而堅大者、芩、細而浮短者、芩、俱無胃



氣也

陰虛如勞碌失意軀體薄弱之人有此悉屬陰虛養血滋水爲主

脉洪大無力形氣不足而渴悉屬陰虛

天花粉渴家聖藥亦是潤劑大便燥者宜之

若脾弱作瀉者恐非所宜

渴家禁半夏及不可發汗

素病渴雖有外邪當汗當下者當從輕治以津液之原竭也

氣血兩虛身倦色白而渴兩手俱無力右寸或

虛大瓊玉膏撮捷大病後亡津液而渴者補

養爲主生脉散加知母花粉甘草茯神竹葉

或加葛根以開發胃氣上消脉虛者亦妙卽

河間麥門冬飲子

癰疽潰後渴悉屬虛黃芪陸壹湯時時代茶佳

或加生脉散黃芪陸兩甘草壹兩

脉虛數口乾燥兼火症者降火藥中兼生津

液便秘兼潤劑如東垣生津甘露飲用石膏



清法彙考卷之三  
苓連梔柏升柴又有人參麥門當歸知母加  
減在人不必拘泥也

勞役饑飽失時中氣受虧虛火炎上口燥舌  
乾有似于渴悞用涼劑漸危宜補中益氣湯  
戴氏曰無病而渴與病後瘡疽產後同悉屬氣  
虛津少四君子及參苓白朮散縮脾湯加葛根  
開提清氣引津上潮或七珍散如少食而瘦八  
味丸兼黃芪湯果積水在腹小便不利而渴者  
明知是水阻真水不潮者乃可用春澤湯卽五  
苓加人參也

戴院使曰三消不宜用燥劑峻補之惟當滋養  
除消脾外心腎二消用黃芪六一湯或參湯吞  
八味丸或玄兔丹小兒絲丸又用竹龍散六神  
飲皆可用惟脾消加當歸去黃芪三消小便既  
多大便秘宜常服四物湯以潤大腸加人參  
木瓜更妙仍煮四皓粥及糯米折二泔飲之口  
燥烟乾不可謬指爲火

診心脉微小爲消痺滑甚爲善渴肺肝脾腎



微小皆爲消痺。心脉奕而散者，當消渴自巳。脉實大病久可治，懸小堅病久不可治。數大者生，細小者死。消渴多洪數無力，洪數者虛火盛也，無力者氣血不足也。

渴欲飲水不止，仲景以文蛤一味，捍爲散，沸湯和服，方寸匕。經驗方用大牡蠣于臘月或午日，黃泥裹煨通赤，放冷取出爲末，鯽魚湯下一七。蓋二藥性收澀回津故也。綱目以爲鹹軟者非。三因方用糯穀旋炒作爆，桑根白皮厚者切片，每一兩水一碗，煮半碗，渴卽飲之。夫水穀之氣上蒸于肺而化爲津，以溉一身，此金能生水之意。二藥固肺藥也，而又淡滲，故助之。保命集蜜煎生薑湯，大噐貯，時時呷之。法曰：心肺之病，不厭頻而少。又曰：辛以潤之，開腠理，致津液，肺氣下流，故火降而燥衰矣。有食韭苗而渴愈者，亦辛潤之義。

消腎爲病，比諸爲重。古方謂之強中，又謂之內消。多因恣意色慾，或餌金石，腎氣旣衰，石氣獨



在精水無所養故常發虛陽不交精出小便無  
度唇口乾焦黃芪飲吞玄兔丹八味丸鹿茸丸  
加減腎氣丸小兒絲子丸靈砂丹皆可選用未  
效黃芪飲加菘蓉五味山茱萸各肆分菘蓉湯  
菘蓉丸

猪肚丸

黃連

五兩

麥門冬

知母

栝婁根

各肆兩

右爲細末入雄猪肚內縫煮極爛于白中搗  
爛或加煉蜜丸桐子大每服壹百丸食後米  
飲下清心止渴妙一方有梁米濟生方加人

參熟地

藏器方石燕和水牛鼻煮汁飲治消渴

喻化丹生津止渴遠行不可少

百藥煎

烏梅肉

紫蘇葉

人參

麥門冬

甘草

共爲末煉蜜丸彈子大喻化壹丸

百藥煎治口乾大獲奇驗

古方冬瓜飲

治中消善食而飲水多小便脂



汁法 卷六 三十一  
麩片、日夜無度用冬瓜壹枚、黃連拾兩、爲細末、將冬瓜破開、去穰、摻連末在內、仍縛緊于  
煖灰中煨熟、去皮切碎、爛研取汁、每服壹盞、  
至貳盞、日參夜壹、按冬瓜性急而走、久病與  
陰虛者忌之、此方惟用之實火、與酒渴妙、用  
螺浸水飲、治渴亦是解熱利小便、有餘火症、  
胎前渴屬火、宜清火潤燥養血、  
產後渴悉屬虛、八物加麥門、知母、花粉、  
諸失血及產後渴、名血渴、宜補血、

悉冬丸

悉冬草壹味、不拘數、花莖葉全用、入瓶、礮  
內用無灰酒浸、以糠火煨壹宿、取出晒乾、  
入甘草少許、礮爲細末、以所浸酒打麵糊  
丸、桐子大、每服壹百丸、不拘時、米飲白湯  
下、  
無病忽大渴、少頃又定、飲蜜湯佳、及縮脾湯、或  
折二、淇涼飲數口、酒渴乾葛湯、調五苓散佳、  
又果木渴、多食菓子所致、藥中宜加麝少許、



五豆飲能解酒渴及諸消小兒痘疹不出並解

黑豆 黃豆 菜豆 青豆 赤小豆 各五升

乾葛 壹斤 甘草 壹斤 貫衆 半斤

右壹處用水伍升臈八日用大鍋熬至熟濾

去渣將汁入磁罐中箬葉封固春夏遇渴症

取飲之隨意小兒痘疹不出俱效

錢氏白朮散 治消中消穀善饑

人參 白朮 白茯苓 甘草 炙

藿香葉 壹兩 枳殼 炒 兩 乾葛 貳兩

木香 北五味 柴胡 各半兩

每服參錢水煎服

地黃飲子 治消渴咽乾面赤煩躁

人參 生地 熟地 黃耆 天門冬

麥門 澤瀉 石斛 去根 炒 枇杷葉 去毛 炒

枳殼 炒 甘草 炙 各等分

水煎柒分服

三消久而小便不臭反作甜氣在溺桶中涌沸其病為重更有浮在溺面如猪脂濺在桶邊如



柏燭此精不禁真元竭也玄兔丹菴蓉丸主之  
菴菴湯 治消中日夜尿八九升者

猪腎壹升大豆壹升菴泥 石膏已上各叁兩

人參 茯苓 知母 葛根 黄芩

磁石綿綯甘草 瓜蒌仁已上各貳兩

右咬咀用水壹斗伍升先煮猪腎大豆取壹斗去滓下藥煮取叁升分作叁服渴急飲之下隼熟者夜服壹劑渴止勿服

菴蓉丸

菴蓉酒浸磁石碎熟地 山茱萸 桂心

山藥炒牛膝酒浸 茯苓 黄耆鹽酒浸 澤瀉

鹿茸去毛切 遠志去心 石斛 草薺

覆盆子 五味子 破故紙炒 巴戟酒浸

龍骨 兔絲子酒浸 杜仲去皮剉薑汁製

附子壹個重陸錢者炮去皮臍

右爲末蜜丸如桐子大每服伍拾丸空心米飲送下

玄兔丹 治三消渴利神藥常服禁遺精止白



濁延年

兔絲子

酒浸通軟乘濕研  
焙乾別取未拾兩

白茯苓

五味子

酒浸別為末  
秤柒兩

乾蓮肉

各叁兩

右為末別碾乾山藥末陸兩將所浸酒餘者

添酒煮糊搜和得所搗數千杵丸如桐子大

每服伍拾丸空心食前米飲下

補心丹

見虛損門

生脉散

見暑門

補中益氣湯

見內傷門

六味地黄丸

見虛損門

八味丸

見虛損門

鹿茸丸

見虛損門

加減腎氣丸

歸身

小兒絲子丸

見便濁門

白虎加人參湯

見傷寒門

靈砂丹

見嘔門

滾痰丸

見痰飲門

黃芪飲

即黃芪六一湯  
見汗門

調胃承氣湯

見傷寒門

瓊玉膏

見燥門

四君子湯

見虛損門

參苓白朮散

見內傷門

縮脾湯

見暑門

七珍散

見虛損門

五苓湯

見瀉門

四皓粥

見泄瀉門

六神飲

竹籠散

治消渴



五靈脂另研生黑豆去皮各等分

右為末每服二錢不拘時冬瓜煎湯調服冬瓜子皆可一日兩服少渴者只一服渴止後宜八味丸仍以五味子代附子此方沈存中載於靈苑方得効者甚多

黃疸

五疸均屬濕熱傷脾所致宜分虛實

大法宜利小便除濕熱

脈浮腹中和宜汗脈浮心中熱腹滿欲吐者宜吐脈沉心中懊懣或熱痛腹滿小便不利而赤自汗出宜下脈不浮不沉微弦腹痛而嘔宜和解脈沉細無力自汗泄利小便清白為虛身目黃大便自利宜補大饑飽勞役內傷中州非外感宜補



痛飲人二便不利目先睛黃久變為疸初起脉有力能食不大便者茵陳大黃湯微利之次用茵陳五苓散以滲熱解熱稍久宜固脾胃本方倍白朮氣虛脉緩弱體倦加人參

酒疸小便赤澀用田螺洗淨浸水煎湯或用煮螺螄湯亦可

酒疸心中懊懺或熱痛梔子大黃湯主之

多鬱悶人身痛脉沉伏不因于酒身目俱黃胸膈不快是穀疸乃穀氣因鬱不能四達過久脾傷色見于外也宜舒鬱利膈兼消導運脾二陳

二木香附撫芎梔子茵陳枳實麥芽增減

久病痿黃倦怠不食脉緩無力屬脾虛非疸也

大補脾氣從內傷治黃不退加秦艽薏苡

乾黃燥也小便自利四肢不沉重渴而引飲梔

子檨皮湯

濕黃脾也小便不利四肢沉重似渴不欲飲者

大茵陳湯

黃如橘而明者熱多脉必數解熱為主



黃如薰黃而暗濕多脉必沉緩滲濕為主  
丹溪曰不必分五同是濕熱如會麩相似輕者  
小溫中丸重者大溫中丸熱多加黃連濕多加  
茵陳五苓散加食積藥

戴氏曰食積發黃量其虛實而下之其餘但利  
小便小便清利則黃自退

或曰黃疸宜用倒倉法又曰黃疸倦怠脾胃不  
和食少胃苓湯加減小便赤澀加滑石

小便赤澀為濕熱盛清熱滲濕若小便清白是  
虛症

一方治黃疸

芩連 梔子 茵陳 猪苓 澤瀉

蒼朮 青皮 龍膽 各五分

穀疸加三稜 莪朮 宿砂 陳皮

神麩 氣不通作脹或喘加苦葶藶

氣實人濕熱盛於上焦惡心飽脹宜吐之

撫芎 梔子 桔梗 各二錢

薑煎入薑汁服探吐酒疸心中懊懣欲吐吐



之愈

濕熱盛於上焦，懊懣身目黃，用瓜蒂散，蓄鼻中，黃水從鼻流出佳。

瓜蒂 錢二

毋丁香 錢一

黍米 四十粒 赤小豆 拌

右為末，每晚噀水一口，於兩鼻孔吹上半匙，便睡至明日，取下黃水，便服黃連散，五六服，効若目黃不退，瓜蒂散搐鼻，取黃水出愈。

黃連散治二便秘澀

黃連

大黃 醋炙各二兩

黃芩

炙甘草

各一兩

共末，每服三錢，食後溫水調下，日三服。

一方用苦葫蘆瓢切棗大，以童便浸二食頃，內鼻中，黃水出妙。

桃枝東引煎湯亦可。

水濕傷脾，脾寒色見于外，為陰黃，脉沉身冷，是久雨體弱有之，四苓散加炮薑茵陳，重者加附子，從陰症治。

酒疸因於酒者，葛根、山梔、豆豉、枳實煎服，發汗利小便，從傷酒治，久則固脾。



疸久不愈胃強者紫金丹

膽礬 黃蠟二兩 大棗五十

右以砂鍋或銀石器內用好醋三碗先下礬棗漫火熬半日取出棗去皮核次下蠟再熬一二時如膏入蠟茶二兩同和丸桐子大每服三十丸茶酒任下酒人下血色黃目黃色有餘者亦效

大溫中丸 黃病久者名食勞黃俗名黃胖此丸妙

香附一斤春夏一宿秋冬二宿 甘草二兩 針砂七次一兩

厚朴陳皮 山查五兩 蒼朮山兩 白朮洋浸 茯苓各五兩

青皮六兩 黃連 三稜 蓬朮 苦參各五兩

右為細末醋丸桐子大蒼黑筋骨露氣實者米飲下五六十九肥白氣虛者白朮湯下三四十丸忌一切油膩生冷肉麩羊糝粽難化之物服七日後便覺手掌心熱涼口唇內有紅暈半月愈

小溫中丸 治黃胖宜草野貧賤人以内無食積厚味但燥濕而已



針砂 一斤以醋炒為末 苦參 山查 茱萸

白朮 蒼朮 川芎 神麴 香附 一斤

右末醋糊丸桐子大每服四五十九米飲下

忌口輕者不過五六兩重者七兩愈

濕熱盛而口苦作渴面黃氣實者白朮 連翹

羌活 通草 煎湯下

穀疸丸保和丸各四十粒阿魏丸五粒

棗礬丸 食勞黃目黃

皂礬不拘多少置砂鍋內燒赤米醋漿之

右為末棗肉蒸爛為丸每服三十粒食後薑

湯下

黃疸寒熱嘔吐煩渴引飲小便不利茯苓滲濕

湯加梔子青皮陳皮枳實水煎服

戴氏曰飲酒即睡酒毒薰肺散於皮膚則黃宜

合脾肺治宜藿朮飲葛根煎湯或梔子煎湯調

五苓末或葛花解醒湯

酒疸心胸堅滿不進飲食小便黃赤其脉弦濇

者是脾陰受傷也當歸白朮湯



酒疸久之變中滯，面足腫，理脾爲急，兼分利，從  
腫脹治。

秦艽退黃極妙，以性能逐陽明經濕熱邪氣也，  
喜食茶葉久之，面黃宜從茶癖治。

濕熱盛，小水不利，茵陳五苓散主之，卽五苓散  
加茵陳。

酒積面黃，腹脹不消，勢盛脈實，人強者，用其遂  
末以猪膈頭肉，細切和末，作一丸，紙裹煨，入香  
熟，取出，臨臥細嚼嚥下，取出病根。

治疸，須分新久，虛實，初起脈實有力，卽當消導，  
分滲，如茵陳、胃苓、茯苓、滲濕之類。

然脾胃爲濕熱所傷，久之氣血漸弱，必兼補養，  
如參、朮、健脾、當歸、秦艽散，使正氣盛，邪自退，庶  
可收功。

有瘀血發黃，大便必黑，腹脇有塊，或脹脈濡，或  
芤，用歸尾、桃仁、丹皮消之，大便不利，脈稍實而  
不堪弱者，桃仁承氣湯下盡黑物則退。

失血後崩後，一切病後，脾胃肺元氣大傷，面色



治法彙編卷之六 淋病

痿黃或淡白色悉屬虛從內傷治不可誤認作

直

淋秘

淋者小便澀滯玉莖痛多滑白物糊于莖端是也悉屬火熱但分新久虛實在氣在血解熱利小便

丹溪曰淋雖有五無出于熱山梔子之類解熱利小便

兩尺脈弦數或三部俱弦小便赤澀小腹脹悶或目赤兩脇脹屬肝火龍膽瀉肝湯加減不應龍蒼丸佳

治法彙編卷之六 淋病



色慾過度、或體瘦之人、日久不愈、屬虛火、坎離丸主之、色白氣虛、小便不通、宜吐、病在下、取之上也、清心蓮子飲主之、

瘦白人、脉緩弱、曾經解熱、利小便不減者、補中益氣湯倍升柴、

不渴而小便不利者、熱在下焦血分、腎與膀胱主之、滋腎丸、

渴而小便不利者、熱在下焦氣分、肺氣主之、清肺湯、以清水之源、

二便俱秘、脉實者、八正散倍大黃、形弱及老人產後病後、有此、悉從虛秘治、當潤燥養陰、為主、

下用導引法、若作實秘治、轉耗精津、禍立見、古方二便俱秘、用倒換散甚捷、

老人氣虛不能施化、淋閉用補中益氣湯、加淡滲茯苓、知母、車前之類、

死血作淋、出血條點、牛膝膏、小腹有塊、作痛、婦女多有此、桃仁煎最妙、但太峻、須認真乃可、

牛膝一味煎湯、名地髓湯、治溺血、殊妙、砂淋痛



者亦妙煎濃湯加麝香乳香各少許

一法治熱淋梔子木通湯調益元散効夏月用

茴香湯調又法用車前草搗汁露一宿清辰稍

溫調益元散

又法車前子爲末用草搗汁調服治溺血奇驗

痰滯中焦淋澀不通二陳湯煎大碗頓服探吐

以提清氣

淋澀有血因火燥下焦無血氣不得化而滲泄

之令不行宜滋陰降火四物加知柏牛膝甘草

稍或四物湯吞滋腎丸脉左大而虛右澀化氣

湯佳

陰莖痛乃厥陰氣滯兼熱用甘草稍益欲緩其

氣耳

初起淋痛宜解熱久之當分氣血氣虛六君血

虛四物各加黃柏知母滑石石膏琥珀

小便因熱鬱成淋不通用赤茯苓車前麥冬

滑石木通肉桂甘草稍氣虛加參芪木香

是者



陰虛淋痛加黃柏、生地、夏月煎調益元散。

丹溪曰：老人氣虛，小便不通，四物加參、芪、吞滋腎丸，下焦血氣乾者，灰。

小便黃，用生黃柏，如澁而數，加澤瀉。若濕熱流注下焦，而小便黃赤澁，用生梔子、澤瀉，切當濕多者，宜滑石利之。

下焦血少，脈澁，皮膚枯槁，小便黃且澁數者，坎離加牛膝、甘草，稍傷寒脫陽，小便不通，用生薑汁調茴香末，敷熨小腹上，仍服益智茴香丸，調益元散，暴感寒，小腹痛，小水不通，并氣秘，用葱熨法，妙加生薑亦可。

小便不通，炒鹽熨小腹，妙。或以炒鹽放溫，填臍中，用艾炷灸七壯，立通。

病後產後，小水不通，悉屬虛，血虛脈必澁，當有口乾、腸秘等燥症，四物、麥冬、知母、黃柏爲主，氣虛脈必緩弱，或氣口虛大，當有倦怠、色白、自汗等虛症，補中益氣加減。

小便不利有三，若津液偏滲于大腸，瀉而小便

治法... 卷之六... 三



澀少一也必分利瀉止自愈

中風及諸病出汗多渴家小便不利者忌分利汗止津液回自便也悞利之重亡津液煩熱益甚慎之慎之

熱結下焦津液不行二也必解熱分利

脾胃氣虛不能通調水道下輸膀胱三也當補以提之

小便不通百藥不應甘遂末水調付臍下內飲甘草節湯覺至臍下二氣相攻立通

因忍小便久之不通取自己爪甲燒灰米飲下立通

小便數

有熱有虛

數而少為實熱宜滲之

數而多色黃亦為虛宜滋陰

數而多色白體羸為真陽虛升者少而降者多

一方用酒鹽葱煮山藥空心食妙

水芝丸治下焦真陽虛弱小便頻數日夜無



蓮肉去皮不以多少用好酒浸一兩宿猪  
肚一箇將酒蓮肉入肚中水煮熟取蓮肉  
焙乾爲末酒糊丸芡實大每服五十丸空  
心飲湯下

下焦元陽虛而小便頻數色白耳鳴體倦須補  
右尺相火破故紙桂附參芪鹿茸之類

有人小便日數十次如稠泔色心神恍惚憔悴  
食減令服桑螵蛸散未終一料而安能安神魂

定心志治健忘小便數補心氣用桑螵蛸桑樹  
上者無則用他樹者同桑皮炒及遠志菖蒲龍

骨人參茯苓當歸龜甲醋炙已上各一兩爲末  
以參湯調下二錢

一人病風狂其遂等利藥太過小水不禁服此  
頓愈

朴硝雪白者治痛淋殊効每服二錢血淋用冷  
水下氣淋木通湯下石淋先隔紙炒紙篋爲度  
再研細溫水下



丹溪曰小便不通屬氣虛血虛有實熱痰氣閉塞皆宜吐之以提其氣氣升則水自降蓋氣承載其水也氣虛用參朮升麻等先服後吐或就參芪藥中調理吐之血虛用四物湯先服後吐或就芎歸湯探之痰多二陳湯探吐痰氣閉塞二陳加香附木通探吐之實熱利之當用八正散蓋大便利小便自通矣所以探吐者病在下上取之

琥珀丸 治諸淋澀痛小便有血出症

琥珀 沒藥 海金沙 蒲黃  
右末空心煎甘草湯下

又琥珀一味為末葱白湯下二錢治沙淋大効丹溪云琥珀性淡滲若陰虛血少者服之反增其病本草云琥珀消瘀血極驗

清肺飲 治渴而小便不利熱在上焦氣分

燈心 通草 澤瀉 瞿麥

琥珀 扁蓄 木通 車前  
分各五 分二 分各七 研炒另

茯苓 猪苓 白水煎服

治法 卷六 便必



海金沙散 治小便淋澁及下焦濕熱氣不施

化五種淋疾癢閉不通

海金沙 研 木通 瞿麥穗 滑石

通草 各半 杏仁 去皮尖 炒一兩

右爲末燈心煎空心服

滋腎丸 一名通 治不渴而小便不利熱在下焦

血分

黃栢 酒洗 知母 如上各 肉桂 五

熟水丸 桐子大每服一百丸空心白湯下服

後須頓兩足令藥易下也

葵花散 治小便淋澁及下焦濕熱氣不施化

五種淋疾癢閉不通

葵草根一味水煎服

腎疸湯 治腎疸目黃甚至渾身黃小便赤澁

用風以勝濕也

羌活 防風 藁本 獨活 柴胡 各五

升麻 白茯苓 澤瀉 猪苓 其草 各五

白朮 蒼朮 黃栢 人參 葛根 各五



神麴六分 空心服

小薊湯 治下焦熱結血淋

生地 小薊根 通草 滑石 梔子

蒲黃炒 淡竹葉 歸尾 藕節 草稍各五分

長流水煎服

八正散 治二便俱秘或淋疾初起勢盛者

大黃 瞿麥 木通 滑石 扁蓄

車前 梔子 甘草稍

各等分水煎服

腎着湯 治寒濕客于胞中小水不通有似淋

疾

赤茯苓 白朮 乾薑 甘草

水煎服

丹溪曰淋痛屬虛熱余每用滋腎丸百丸煎四

物湯加甘草稍杜牛夕木通桃仁滑石木香煎

湯空心吞服甚者兼灸三陰交如鼓應桴累試

屢驗

牛膝膏以牛膝一味合許細切新汲水五碗煎

杜牛夕即  
馬鞭草見  
咽喉



耗其四入麝香少許

倒換散 治二便阻塞小腹急痛肛門腫痛

大黃小便不通甚者減半 荆芥穗大便不通減半

各等分右各另細末每服二錢空心溫水下

鐵粉丸 治二便不通

大皂角燒存性右一味為末不拘多寡煉

蜜丸桐子大每服六七十丸白湯下

石菖散 治小便不通莖中痛

石菖去毛 瞿麥一兩 滑石五兩 車前三兩

冬葵子二兩

右細末每服方寸七日三

眩膏 治諸淋痛不可忍及沙石淋大蘿蔔

切一指厚四五片好蜜灌少時安淨鉄鏟

上慢火炙乾又蘸又炙盡蜜二兩番復炙

令香軟不可焦細嚼以鹽湯送下

沙淋方莖中有砂作痛者是

石首魚腦骨五對火煨出火毒即黃魚牙

乃腦中骨滑石拌



共爲末煎木通湯調下

灰血作淋牛膝膏妙但虛人能損胃不宜用出  
千金方治小便不利莖中痛欲死及婦人血結  
堅痛如神蓋牛膝乃治淋之聖藥也但虛人監  
以補劑爲佳

血淋方

側柏葉 藕節 車前草 各取汁調益

元散服妙

集効方

地膚草自然汁空心飲俗名白地苧

桃仁煎治下焦瘀血作淋

桃仁 大黃 朴硝 各一兩 盲虫 半兩

右四味爲末以醇醋二升半砂器中慢火煎  
取一升五合下藥末不住手攪良久冷定丸  
桐子大先日晚不飯五更初溫酒下五丸日  
午取下如雞肝蝦蟆衣狀末下再服如見鮮  
血卽止續以調血氣藥補之

妊娠淋乃腎與膀胱虛熱不能制水然妊婦胞



繫于腎腎間虛熱而成斯疾甚者心煩悶亂名  
曰子淋也若頸項筋攣語澹痰盛用羚羊角散  
若小便澀少淋痛用安榮散若肝經濕熱用  
龍膽瀉肝湯若肝經虛熱加味道遙散若  
腿足轉筋而小便不利急用八味丸緩則不救  
若服燥劑而小便頻數或不利用生地茯苓牛  
膝黃柏知母芍歸甘草若頻數而黃用四物  
加黃柏知母五味麥冬玄參若肺氣虛而短  
少用補中益氣加山藥麥冬若陰挺痿痺而  
頻數用地黃丸若熱結膀胱而不利用五淋  
散若脾肺燥不能小便生黃芩清肺飲若  
膀胱陰虛陽無所生用滋腎丸若膀胱陽虛  
陰無所化用腎氣丸  
產後小便不通屬虛者舊方用陳皮去白爲末  
空心酒調下二錢外用鹽填臍中却以葱白剝  
去麤皮十餘根作一縛切一指厚安鹽上用大  
艾炷滿葱上以火灸之覺熱氣入腹卽通  
按此法唯氣壅不得通者宜之若氣虛源涸與



夫熱結者不可泥也

子淋

月分淺而小水不通或作痛者是用冬葵子散  
梔子木通草稍麥門燈心以解熱利小便虛者  
加參朮實者加滑石但滑石瞿麥能墮胎虛者  
去之

經驗法

小便不通諸藥不効或轉胞至危困用猪尿  
胞一箇底頭出一小眼子翎筒過過放在眼內  
根底以細線繫定翎筒子口細杖子堵定上用  
黃蠟封尿胞口吹滿氣七分繫定了再用手捻  
定翎筒根頭放了黃蠟塞其翎筒在小便出頭  
裏頭放翎筒根頭手捻其氣透于裏小便即出  
神効

小便赤澀

汗多而小便赤澀夏月多此證盛暑所飲既多  
膀胱澀閉則水不運下五苓散一名導逆內有  
朮桂收汗猪苓澤瀉茯苓分水道收其在外者



使之內又從而利道焉。發者歛之，壅者通之。義取于此。有虛勞汗多而赤澀者，却是五內枯燥，滋腴既去，不能生津，故溺澀而赤，不宜用利藥。以竭腎水，惟當溫養潤肺。十全大補養榮湯之類，自是選用。汗者心液，心主血，血榮則心得所養，汗止津生，不待通而溺自清矣。諸失血及患癰毒人，產後大病後，小便赤澀，悉是枯竭不潤之病，並宜前法。

小便

內經曰：膀胱者，州都之官，津液藏焉，氣化則能出矣。故小便由氣施化而出。至于熱結不通，乃一時有餘暴病，故八正五淋散為對症藥。若久又必責之虛，但有氣血之分爾。肥白人脈虛大，或沉弱，責之氣虛；黑瘦人脈弦數，大便燥，小便澀，責之血虛。又有脾肺氣虛，不能通調水道，下輸膀胱者，補中益氣為主。陰虛用滋腎丸，下焦命門火衰，小便不通，兩腿及陰囊腫喘促者，不問男婦有孕，急用八味料煎服，遲則不救。若老



年陰痿思色精不出而內敗小便道澀痛如淋  
用八味丸料加車前牛膝若老人精已竭而復  
耗之大小便道牽痛愈痛則愈便愈便則愈痛  
亦治以前藥不應倍附子

有人小便赤短體倦食少缺盆痛諸藥不應余  
以爲倦怠少食責之脾肺虛小便短赤而澀責  
之腎弱當滋化源用補中益氣六味丸加五味  
子而安

痢後小便短少胸腹脹滿兩足浮腫悉屬脾虛  
補中益氣湯加附子

已經分利或病後有此屬脾肺氣虛而不能施  
化也補中益氣加麥門五味

尺脉數大陰火上炎而小便赤少者六味地黃  
丸加麥門五味腎經陰水虧不能滑滲者六味  
地黃及滋腎丸

下焦元陽虛陰無以化八味丸補中益氣湯  
若誤用分滲泄藥分利復傷陽氣陰無所生而  
小水不通目睛凸出腹脹如鼓或腿膝腫硬兩



治法彙編六卷  
腿皮裂流臭水用滋腎丸益氣丸每見元氣虛  
而復用猪苓澤瀉及五子五皮之類而症益甚  
者急用金匱腎氣丸多有復生者若妄泄水立  
危

遺溺

勞役太過色白倦怠氣口脈大無力屬上焦肺  
氣虛補中益氣倍參芪有火加黃柏生地  
因先病淋服利藥太多致溺不禁者參芪大補  
爲主少佐熟附子  
內經曰水泉不止者膀胱不藏也仲景曰下焦  
竭則遺溺年老真陽弱補藥中加桂附及牡蠣  
乃澁可去脫也  
丹溪方治遺溺桑螵蛸酒炒爲末薑湯下二錢



大無方、雞內金散、治溺床失禁、用雞肫內黃皮、  
研爲末、每服二錢、酒飲調下、

大人遺溺、不知薔薇根、細研酒下、

鹿茸丸、治脉沉、遺溺、下元虛冷、小便白濁、滑

數不禁、

鹿茸 椒紅 肉桂 附子 牡蠣煨

石斛 補石脂 肉蓯蓉 雞腔脰卽肫

沉香各一兩 桑螵蛸十個

已上皆澁而溫補之劑、故加沉香、以行其藥、  
恐大滯也、

酒糊丸、桐子大、空心三十丸、

有所傷損、汚血蓄于胞中、亦令遺失、鹿角屑灸

黃爲末、調下二錢、

有熱鬱于下焦而遺者、脉必洪、滋陰清火、

夜遺少壯、責之火、中年責之虛熱、則清之、梔子

木通、茯苓等虛則補之、大兔絲子丸、猪胞炙碎

煎湯下、

咳而遺溺、屬膀胱、



孕婦遺尿當審虛與熱

本草白薇散主之

薛氏曰前症若脬中有熱宜加味道遙散若脾肺氣虛補中益氣湯加益智仁若肝腎陰虛兼燥症者六味丸

遺溺用燕巢中草燒黑水下方寸匕

產後遺用桑螵蛸散佳若因穩婆不慎致損胞

而小便淋瀝者八珍湯以補氣血兼進補脬飲

難產傷胞遺尿失禁丹溪猪羊胞煎補藥法妙

見在

一方桑螵蛸

三十箇炒

牡蠣

煨

人參

黃芪

為末米飲調三錢或以桑螵蛸炒龍骨煨為末煎參芪湯調亦可

小便黃赤皆屬下焦熱但有虛實之分爾虛則

補中益氣湯

陰虛有火用黃蘗知母實宜分滲

幼齡精未通而慾竇早開老年精已竭而復耗

俱致精不出而內損二陰枯澁大小便道牽痛



愈疼則愈便，愈便則愈疼。治須補養，治同勞淋。若再攻下，立危。

小便數

謂頻數也

數而少，熱也。茯苓、琥珀湯利之。

數而多，虛也。薯蕷、蓮肉、益智仁之屬收之。

生薯蕷半斤，刮去皮，以刀切碎，于鍋中煮酒沸。下薯蕷，不得攪，待熟加鹽、葱白，更添酒，空腹服。

一、三盞

蓮肉去皮，不以多少，用好酒浸一宿，豬肚一箇，

將蓮肉入肚中煮爛，將蓮肉焙乾為末，酒煮糊。

丸，芡實大，每服五十丸，食前米飲下，名水芝丸。

老人及中年人，夜多小便，悉屬腎虛，益智子二

十，一箇鹽五分，水一盞煎八分，臨睡溫服。

衛真湯并丸

桑螵蛸散

同見前

戴氏曰：小便多者，乃下焦虛，不能攝水，宜兔絲

子丸、八味丸、玄兔丹、生料鹿茸丸。余按：腎氣不

能攝水，降多升少，非大補莫能。參、芪、佐、桂

附可也

小便常急，遍數雖多，而所出少，放了復急，不澀。



痛却非淋多因縱慾或忍尿行房而然宜生料  
五苓散減澤瀉之半加阿膠一錢吞八味丸此  
丸須五味子者  
若頻頻欲去而溺不多但不痛爾此腎與膀胱  
俱虛客熱乘之虛則不能制水宜補腎丸六味  
地黃丸  
大便硬小便數名脾約仲景用脾約丸不若養  
血潤燥之爲愈也

秘結

老人產婦病後汗下吐瀉後大便難悉屬血虛  
津液不足虛秘須用潤劑切不可用牽牛巴豆  
大黃等瞑眩藥以及耗津液也雖獲効目前久  
之必變他症慎之慎之經曰臟得血而能液當  
補血爲主微加辛以潤之  
一切秘結胃強能食者通幽湯間服古方潤腸  
丸微利之今人急於獲効一味大黃或加巴霜  
云潤腸丸屢秘屢投卒至天拆終莫之悞悲哉



丹溪曰有虛有風有濕有熱有津液不足者有  
寒者有氣結者切不可例用芒硝大黃等利藥  
血虛津液枯竭而秘結者脉必小澀面無精光  
大便雖軟努瀆不出大劑四物湯加陳皮甘草  
紅花通幽湯

血少兼有熱者脉洪數口乾小便赤少大便秘  
硬潤燥湯活血潤腸丸四物加酒芍佐桃仁紅

花  
虛秘腸瀉枯藁面不澤當歸潤燥湯投滋腸五

仁丸佳

脾虛不能運化倦怠懶于言動補中益氣湯倍  
升麻當歸清氣一升濁氣自降

熱秘面赤身熱腸胃脹悶時喜冷口舌生瘡此  
由大腸熱結宜四順清涼飲吞潤腸丸實者承  
氣

年高虛人大便秘者脉浮在氣杏仁陳皮主之  
脉沉在血桃仁陳皮主之所以俱用陳皮者以  
手太陰與手陽明爲表裏也



膏梁輩二便澀滯或欲便不輒搜風順氣丸妙  
吐瀉後忘津液便秘者消導加花粉當歸蘇子  
等潤劑仍以麻子仁搗水煎藥妙  
氣結者脉必沉伏上下攻走脹悶或痛由氣不  
升降穀氣不行其人多噫宜蘇子降氣湯加枳  
殼吞養正丹或半碗丸來復丹未効木香檳榔  
丸少壯氣實用牽牛丸一服無碍  
脉沉實體健神旺二便俱秘者升柴二朮二陳  
湯先服後吐以提之

久病胃中實熱脉弦滑有力十數日不大便潤  
腸丸甚者承氣湯

過食寒冷之物停滯不便腸痛脉沉伏為寒結  
從食陰治腹痛甚不通俗急丸

方書云由冷氣橫于腸凝陰固冷用藿香正氣  
散加官桂枳殼吞半碗丸熱藥多秘惟硫黃暖  
而通冷藥多泄惟黃連肥腸而止

風秘者脉必浮數乃熱急生風或遍身虛癢養  
血藥中加防風羌活秦艽皂角等活血潤燥丸



搜風順氣丸俱對症藥

方書謂風傳大腸用小續命湯去附倍芍加竹

瀝吞潤腸丸恐未必

老人氣血弱大便秘蘇子麻仁粥妙用蘇子麻

仁淘淨不拘多少研爛濾汁煮粥

產後有三病鬱冒則多汗血暈多汗則大便

難故難用藥惟此粥佳

注夏大便難黃芪人參湯加生地歸身桃仁泥

潤之潤之久不快利者少加煨大黃微利之如

服大黃不應此非血秘是熱生風也黃芪人參

湯加羌活防風

古方潤腸方

麻仁兩半用生絹袋盛百沸湯中連袋泡

枳實麩炒厚朴薑汁炒芍藥各三兩大黃四兩酒煮

杏仁去皮尖另研

右為末煉蜜丸桐子大每服三十丸空心白

湯下

滋腸五仁丸 治津液枯竭傳化艱難



栢子仁 半兩 桃仁 杏仁 炒去皮尖 各一兩

松子仁 一錢二分 陳皮 四兩另為末 郁李仁 炒二錢

右將五仁另研為膏入陳皮末研勻煉蜜丸

桐子大空心下五六十九

通幽湯 治大便難上衝吸門不開噎塞不便

燥結不得下治在幽門以辛潤之

甘草 炙 紅花 各三分 生地 熟地 各五分

升麻 桃仁泥 歸身 各一錢 麻仁 三錢

臨服加蜜末半錢加大黃麻仁為潤腸湯

治秘而有火者大黃酒蕪者二仁俱後加

活血潤腸丸 治大便秘風秘血秘常常燥結

歸稍 五錢 防風 三錢 大黃 酒煨 羌活 各一兩

皂角仁 燒存性 桃仁 二兩去皮尖 麻仁 二兩半淨

肉另研

右除二仁另研外共為細末煉蜜丸桐子大

每服五十丸白湯下余丸封固不可見風一

通之後即以麻仁煮粥每日早晚用庶不再

結



枳殼丸 治濁氣閉塞三焦二便不通水穀不

待下

枳殼二兩 陳皮二兩 檳榔半兩 木香二錢半

黑丑四兩半生一半炒取頭末

右細末煉蜜丸桐子大每服十五丸薑湯下

枳實導滯丸 治傷濕熱之物不得施化胸膈

作痛 方見傷食門

丹溪治一人胃虛有滯不通不納藥用黃蠟包

備急丸穿一孔令服三丸取其不犯胃氣故藥

遲化達幽門而出也次日下結屎升許繼以四

物湯加減作湯吞潤腸丸調理而安

又一兒痘後秘結百藥不効令使婢口含香油

以小筒一箇套入肛門將油吹入少時病者自

覺油入肛門如蚯蚓漸漸上行再過片時許下

黑屎二升因眠而安

仲景脾約丸治胃強脾弱約束津液不能行于

大腸因而秘結方用煨大黃六錢杏仁麻仁各

五錢枳實厚朴芍藥各八錢蜜丸下二十九丸丹



溪曰既曰脾約必陰血枯槁內火燔灼熱傷元氣脾失轉輸肺失傳化宜乎大便秘而難小便數而無蓄藏也理宜滋養陰血使陽火不熾金行化令脾土健旺使津液復入於胃大小便潤而通矣此丸止宜熱甚而氣實者與壯盛酒客輩

金匱真言論曰北方黑色入通于腎開竅於二陰故腎陰虛則大小便難宜以地黃菴蓉車前茯苓之屬補真陰利水道少佐辛藥開腠理致津液而潤其燥施之於老人尤宜若大小便燥結之甚求通不得登廁時用力太過便仍不通而氣被掙脫下注肛門有時泄出清水裏急後重不可忍者胸膈間梗梗作惡乾嘔有聲渴而索水飲食不進呻吟不絕欲利之則氣已下脫命在頃臾再下卽絕欲固之則溺與燥屎膨滿腸間恐反增劇欲升之使氣自舉而穢物不爲氣所結自然通利則嘔惡不堪宜如何處惟益血潤腸丸多服自愈俗以便秘爲後牢固壽考



之微而一時難堪此方不犯大黃可以久服  
丹溪曰余觀古方通大便皆用降氣品劑蓋肺  
氣不降則大便難傳送用枳殼沉香訶子杏仁  
等是也又老弱津液少者宜胡麻仁阿膠潤之  
妄用峻藥旋通旋秘必變肺痿吐血  
益血潤腸丸

熟地兩六

杏仁

炒去皮尖麻仁

各三兩以上三味俱搗膏

枳殼

橘紅

各二兩半阿膠

炒肉苁蓉

蘇子

荆芥

各一兩當歸

共末和前三味杵千餘下加煉蜜丸桐子大  
每服五六十丸空心白湯下

導引法

先以皂角末加老蜜作小挺或加鹽以醎能軟  
堅也納肛門中如不動乃燥結甚也以猪膽七  
八箇取汁加米醋半盃盪溫入雞膝中以小綿  
管接入肛門將膝捏上少時通必轉尿氣覺已  
在肛不得出熱結乃可

冷秘用醬生薑導或於蜜煎中加烏頭末以化



寒消結

烏梅湯浸去核丸如棗大亦可導

醬瓜削如棗亦可導

一儒者大便素結服搜風順氣丸後胸膈不利飲食善消面帶陽色左關尺脉洪而虛余曰此足三陰虛也彼恃知醫不信服潤腸丸大便不實體倦與補中益氣六味地黄月餘而驗年許而安

若脾肺氣虛者用補中益氣湯若脾經鬱結者用加味歸脾湯若氣血虛者八珍湯加肉蓯蓉若脾經津液涸者用六味丸若發熱作渴者用竹葉黃芪湯若燥屎直腸用猪膽汁導之若肝膽邪侮脾者脉必弦數兩脇脹小柴胡加山梔郁李枳殼

若膏梁厚味積熱者用加味清胃散亦有熱燥風燥陽結陰結者當審其因而治之苟一槩妄下復傷胃氣多成敗症  
一法皂角燒烟于馬桶中薰之



一法皂角末加皮硝一撮水丸煉蜜和成挺子入肛中佳

勢甚者用麻油一盞熟水一盞入猪尿胞內漬入肛中立通

二便不通燒鹽鋪臍內切蒜一片於鹽上用艾灸二三壯

東流飲 治大便熱結

細茶撮一 生芝蔴 生桃仁 大黃一錢或二錢

用長流水生搗服

例換散治二便不通 方見淋門

陰症二便不通及諸雜病陰症急危者用壯蠟

陳粉乾薑炮各一兩右爲末男病用女唾調手

內擦熱緊揅二卵上得汗出愈女用男唾揅二

乳上蓋卵與乳乃男女之根蒂扶離之分屬也

非急不可用

治二便不通

六七月間取大蟻蝦糞中者不拘多少線穿懸風處陰乾以刀從中切斷如大便秘



用上截小便秘，下截各爲末，新汲水調下。  
二便俱秘，則全用之。

養生論一法，用細灰於患人臍上及丹田，作一泥塘，徑如碗大，一指厚，四圍高起，以新汲水調朴硝一兩，傾入灰塘中，勿令走，須臾迸出。

### 大小便俱秘

脈盛皮熱，腹脹前後不通，脅悶，此謂五實。

脾胃氣滯，不能轉輸，加以痰飲，食積，阻碍濁道。

大小便秘，澀不快，升柴二木二陳湯數服，能令

### 大便瀉而小便長

濕熱痰火結滯，脈洪盛，大小秘赤，肢節煩疼，涼

膈散，通聖散，金匱厚朴大黃湯，選用。

丹溪治一婦人，脾疼，後患二便不通，此是痰隔。

中焦氣聚，上焦二陳加木通，先服，後吐，查再煎。

燒皂角灰爲末，粥清調下。

一法，推車客七箇，土狗七箇，二物新瓦上焙乾。

爲末，以虎杖向東南者，取皮煎濃湯服之。

連根葱一二莖，帶土生薑一塊，淡豆豉二十一



粒鹽二匙同研爛作餅烘熱揜臍中以帛紮定  
良久氣自透不通再換一餅

### 關格

關無出格無入關則不得小便格則吐逆

寒在胸中則格而吐熱結下焦則不得小便  
丹溪曰寒在上而熱在下故多厥法當取吐以  
提其氣之橫格不必在出痰也吐中便有降  
久病氣不運者補氣兼升降補中益氣湯加檳  
榔使清升濁降也

凡遇此病吐逆而小便不利急先灸氣海天樞  
等穴各三七壯其吐必止後以益元散等藥以  
利小便

一法治吐逆溺塞用藿六平胃散合五苓散加  
薑棗煎服

一尼體厚病吐逆忽小便不利頭汗出立斃

既濟丸 治關格脉沉細手足冷者此陽虛之

極用製附子人參各二錢麝少許共末糊丸

桐子大燈心湯下七丸



痿 附陽痿

痿者筋骨無力足不任地手不能舉俗名癱瘓  
 是也有氣虛有血虛有痰有濕熱有食積有死  
 血○黑瘦人脈瀋弱或左脈雖大按之無力行  
 步艱難或兼盜汗等陰虛症者是血虛有火宜  
 四物倍知柏蒼朮下補陰丸○肥白人脈沉軟  
 或滑兼惡心胸膈不利屬氣虛有痰宜四君子  
 二陳加蒼朮黃柏竹瀝薑汁○脈沉滑兼腰膝  
 麻木或腫者屬痰宜二木二陳羌獨芩柏入竹



瀝薑汁○脉沉濡而數症兼小水赤澁或作腫  
痛者屬濕熱宜清燥湯加減或二妙丸東垣健  
步丸○氣口洪弦帶滑症兼腹脹痛或惡食者  
是食積妨礙脾氣不得運于四肢而然宜導痰  
運脾加山查神曲木瓜防已不應木香檳榔丸  
從食積治積去補脾○脉澁或芤或因產後惡  
血流于腰膝或因跌撲損傷後得此者方可作  
瘀血治四物加桃仁紅花牛膝肉桂徐徐取效  
東垣取黃柏爲君通治諸痿無一定之法有兼  
痰積者有濕多者有熱多者有濕熱相半者有  
挾氣者有挾寒者臨病之際宜加審○大抵  
起于濕熱者多斷不可作風治而用風藥  
病痿須戒厚味酒麪食淡乃佳  
一蒼瘦人每坐輒不能起左脉微弱右關寸獨  
弦急亦無力因酒色太過所致用丹溪加味四  
物湯不二十劑愈後服鹿角膠調理  
一人體厚二足行履不便時作暈運以大劑二  
陳加南星二朮黃柏黃芩入竹瀝薑汁數劑頃



愈○一人自覺兩足熱如火灸自足踝下上衝  
 腿膝且痿弱軟痛脉濡而數乃濕熱挾虛也以  
 蒼朮黃柏為君四兩牛膝二兩龜板虎脰骨漢  
 防已各一兩歸二兩人參二兩山藥糊丸桐子  
 大每服一百丸空心鹽湯下古方加附子  
 一人兩足沉重不能舉六脉沉數詢之平居痛  
 飲遂作濕熱治乃以四苓二妙加牛膝木通防  
 已數服漸減用健步丸調理而安  
 一老人痿厥用虎潛丸不應後于虎潛丸加附

子遂愈蓋附反佐之功也

加味四物湯 治諸痿四肢軟弱不能舉動

歸身錢一熟地錢三白芍錢三川芎各七分人參五分

黃柏錢一黃連五分知母三分杜仲七分蒼朮錢一

麥門冬錢一五味子九枚牛膝三分足不軟者減

水二盞煎一盞空心服酒糊為丸亦可

健步丸 治膝中無力屈伸不便腿脚沉重行

步艱難

羌活 柴胡 滑石炒 甘草炙 瓜蒌根洗酒



肉桂各五分 防風各五分 澤瀉各三錢 防已酒洗一兩

川烏炮 苦參酒浸各三錢

右為細末湯煮麩糊丸桐子大每七十九煎

愈風湯下即荆芥湯

經驗方治兩足痿弱軟痛或如火焙從足踝

下上衝腿膝等症因濕熱所成者

蒼木米泔浸一宿 黃栢酒浸日晒各四兩 牛膝去蘆二兩

龜板酥炙 虎脛骨同上 防已各兩 歸尾二兩

右為末麩糊丸桐子大每服七十九或一百丸空心薑鹽湯下

鹿角膠丸 治氣血兩虛足軟不能行動久臥

床縛痿症

鹿角膠一斤 鹿角霜熟地各半斤 川牛膝

白苡 兔絲子各一兩 歸身四兩

白朮 杜仲各二兩 虎脛骨酥炙 龜板酥炙各兩

右為細末先將鹿膠無灰酒鎔化和丸桐子

大每服一百丸空心薑鹽湯下

大法腎主骨肝主筋足三陰虛則痿弱無力如



長夏多倦怠是也必須大補兼滋陰

清燥湯 治濕熱成痿以燥金受濕熱之邪是

絕寒水之化源源絕則腎虧痿厥之病大作

腰以下痿弱癱瘓不能動

黃芪 補氣 人參 補氣 二木 燥升肝 黃芩 柴胡

澤瀉 濕 酒栢 酒 酒連 清熱 生地 甘草 和諸藥

木麥冬 肅肺行化令 五味子 收耗散之氣

又治長夏濕熱太盛脾虛之人久之面目四

肢浮腫自汗怠墮氣高而喘身熱而煩乃中

氣受病也用補中益氣加二木四苓連栢

佐五味麥冬清肅燥金得行化令兼治標

本也

張三錫曰真氣所受于天與穀氣併而充身者

也故穀入于胃其氣脾為之行于三陽又復行

之于三陰是五臟六腑皆稟氣于胃而四肢筋

骨肌肉皆賴以榮養也陽明胃氣既虛臟腑無

所稟四肢無所榮機關不利而痿治痿獨取陽

明有旨哉



按丹溪以難經瀉南補北之法，摘為治痿之方，亦是舉其例爾。若胃口不開，飲食少進者，當以芳香辛溫之劑進之，不可拘于此。宜藿香養胃湯，况依內經當分五臟。

大烏藥順氣散 治癱瘓脉實氣壯者

歸芍地黄芎 烏藥 陳皮 龍 香附 礞砂 枳

芩半與防風 蘇桔并甘草 乳沒沉香停

薑棗均煎服 諸風氣立通

當歸 芍藥 生地 川芎 烏藥

陳皮 地龍 香附 砂仁 枳殼

黃芩 半夏 防風 紫蘇 桔梗

甘草 各半 乳香 沒藥 沉香 各二錢五

分此三味為末煎成加棗內調服 薑棗煎服

### 換骨丹

我有換骨丹 傳之極幽秘 槐皮芎朮芷

僊人防首蔓 十件各停勻 味苦香減半

龍麝即少許 朱砂作衣纏 麻黃煎膏丸

大小如指彈 夜臥服一粒 通身汗漫漫



麻黃煎膏 仙朮 槐角子 桑白皮 川芎

白芷 人參 威靈僊 何首烏 防風

荆子各一兩 五味子 麝研少許 苦參

廣木香各半兩 龍腦研少許 朱砂研為衣

右除桑皮草末外共末麻黃膏和丸每兩作

十九丸每服一丸擊碎酒浸臨臥服溫覆當

有汗出汗多勿用

續命丹 治有餘癱瘓

天南星木泔水浸七日每日換水削去皮

川烏頭浸七日加清水 草烏頭同上 地龍去土

晒乾五靈脂清水淘去砂石晒乾用薑汁

色轉黑晒滴乳石研 乳香 沒藥 羌活

白殭蚕鐵鎚炒絲斷去嘴 天麻各二兩 全蝎去毒晒乾生用

白附子生用 辰砂研 輕粉研 雄黃研各一兩 片腦

研一錢半

右為末薑汁煮糯米飯搜和石臼中杵五千

下作錠重一錢以磁罐收貯每服一錠生

薑自然汁和好酒一處磨化臨臥通口熱



服温覆出汗為效

神効活絡丹 治諸風濕諸痺肩背四肢腰膝

有餘實痰一主發泄

白花蛇 二兩 浸 焙乾 烏稍蛇 半兩 酒 浸 焙乾 麻黃 二兩 去節

細辛 去土 一兩 全蝎 一兩 去毒 兩頭尖 二兩 酒 浸

赤芍 一兩 管眾 一方云是 貫芎祀考 防風 二兩 葛根 兩

沒藥 一兩 另研 血竭 七錢 半 另研 硃砂 一兩 另研 地龍 兩 半

烏犀角 兩 半 甘草 二兩 去皮尖 丁香 一兩 去梗 麝 半兩 另研

白僵蚕 一兩 另研 乳香 一兩 另研 片腦 錢半 另研 玄參 一兩

官桂 二兩 去皮 草豆寇 兩 川羌活 兩 天麻 兩

虎脰骨 一兩 酥炙 牛黃 半錢 人參 天竺黃 兩

威靈僊 兩 半 酒 浸 藿香 二兩 去土 何首烏 兩 白芷 兩

敗龜板 一兩 酥炙 烏藥 兩 安息香 兩 骨碎補 兩

黃連 兩 茯苓 兩 黃芩 兩 白朮 兩 青皮 兩

黑附子 一兩 皮 臍 炮 大黃 兩 當歸 兩 半 木香 兩

香附 兩 沉香 兩 白豆寇 兩 熟地黃 兩 松香

脂 兩 半 右為細末煉蜜丸彈子大金箔為衣每服一



九温酒茶清隨病下

虎脛骨酒 治風痰偏枯一切攣拳

石斛去根 石楠葉 防風 虎脛骨炙 當歸

牛膝 茵芋葉 續斷 杜仲去粗皮炒斷絲

芎藭 金毛狗脊火去毛 川巴戟

右剉如豆大以絹袋盛用無灰酒一斗浸之

十日後每服一盞量大二三盞妙

舒筋保安酒 治同上

木瓜五兩 草薢 牛膝酒浸 續斷 五靈脂

松節 烏藥 天麻 黃耆 白殭蚕炒

當歸 防風 威靈僊 虎骨酒炙各一兩

白芍藥一兩

右用無灰酒一斗浸上藥緊封扎罈口待二

七日取藥焙乾搗爲末每服二錢用藥酒

半盞調下如酒浸用米飲下一方用金毛

狗脊一兩却將乳香白膠香各一兩同研

入乾末內

又方

治去積六卷

三三



防風 草薺 當歸 桔梗 敗龜板

枸杞 木秦艽 羌活 乾茄根 飯上蒸過

虎脛骨 兩川牛膝 晚蚕沙 炒黃 蒼耳子

蒼朮 炒七次 五加皮 各二兩

右剉碎絹袋盛浸酒十斤封固二七服如前

法

三酒除風散濕功力與史國公萬病無憂藥酒同要皆治有餘之風痰濕氣耳氣血虛而痰火盛四肢痿痺不遂者大補尚未奏功何況此酒乎○四肢既病非烏附及酒性不能達須佐于補藥中丹溪謂肥人多濕少加附子行經正是此意明哲當斟酌時宜隨其氣血加減補益之藥于酒中乃佳○人參浸酒飲治風軟脚弱可逐奔馬故曰奮草曾用有效



陽痿

方書云男子精盛而思室內經曰男子二八精氣盛陰陽溢泄若夫鑿喪太過精液枯竭則陽道痿弱不舉中年人雖舉亦不得似壯者皆精力乏所致昧者悉指爲陽虛妄投桂附瓊陽菴蓉徒助邪火煎熬真陰卒至毒發中風暴亡莫之能誤朱子曰有子後一點不宜虧泄誠保命良方也人惟知慾而不知重命鞭馬于危途良可太息倘無子而有此須大補氣血滋陰助精



佐以鹿茸鹿角膠、菴蓉、瑣陽、一二味以兼補命門相火、鼓舞元陽、又須審氣血孰虛、肥人大補氣、集靈膏、瘦人大滋陰、八味丸爲主、王節齋曰、男子陰痿不起、古方多云命門火衰、精氣虛、固有之矣、然亦有鬱火甚而致痿者、經云、壯火食氣、譬如人在夏暑而倦怠、遇冬寒而堅強、予常親見腎經鬱火而有此症、令服黃柏、知母、清火堅腎之藥而效、故須審察、不可徧認爲火衰也、○節齋長于補陰、故所見乃爾、壯精固本丸

枸杞子二兩 地黃四兩 砂仁五小酒 瑣陽 人參

各二兩 白茯苓二兩 兔絲子二兩 沙苑蒺藜二兩

歸身一兩 鹿角膠二兩 天門冬 麥門冬各一兩

山藥二兩 五味子二兩 山茱萸二兩 澤瀉兩半

共爲末、蜜丸、桐子大、每服一百丸、空心白湯下

瘦人六味地黃丸加枸杞、兔絲、五味、鹿角膠、大



陰痿、陰汗、陰冷、陰臭、陰痒、陰痛、陰縮、陰縱、  
陰痿、貴之精衰、鑿喪太過所致。經曰：足厥陰之  
經傷于內，則不起是也。仲景八味丸特妙。甚者，  
加人參、鹿膠、鹿茸，或加菴蓉、鎖陽、枸杞，是兼補  
右腎相火也。

陰汗、陰臭，俱屬下焦濕熱。酒麪厚味過度而然。  
龍膽瀉肝湯妙。○虛者，內服青娥丸，外用爐甘  
石、蛤粉撲，或蜜陀僧和蛇床子研末撲之。  
陰汗多者，二陳、二木，加風藥以勝之。防風、羌活。



藁本之類

婦人陰冷肥盛者多是濕痰下流所致二朮二陳加風藥外用坐藥妙

陰中痒亦是肝家濕熱瀉肝湯妙瘦人燥痒屬陰虛坎離為主外用蛇床子煎湯洗之

治要分虛實耳尺脉數婦人陰中生瘡下部匿久之有蟲用猪肝煮熟切長條納陰中引蟲出乃上殺蟲藥

婦人陰中腫痛不可忍有物如茄突出即是男子之疝但名瘕聚耳俱屬肝經濁氣平肝破氣為主與疝同治外以枳實切

碎炒熱帛包熨之冷再易但是陰痛俱妙陰莖痛是厥陰經氣滯兼熱用甘草稍蓋欲緩

其氣爾若病淋而痛似難一槩治必用清肺氣而清濁自分氣虛六君血虛四物各加黃柏知

母滑石石葦琥珀新室嫁孔痛宜舒鬱和血四物加香附紅花

千金方有人陰冷漸漸入陰囊腫滿晝夜疼悶不已

用上好川椒為末帛包裹囊如不覺熱烘



熱更妙以知爲度內煎大薊湯汁服妙陰冷兩  
丸如水出汗兩脚痿弱宜補肝湯

陰囊丹溪治濕痒方先以吳茱萸煎湯洗後用  
吳茱半兩寒水石三錢黃柏二錢半樟腦蛇床  
子各五錢輕粉一錢白礬三錢硫黃二錢檳榔  
白芷各三錢爲末摻之陰痒亦妙病後動淫  
陰卵痛大傷氣血而然八珍加肉桂附子

仲景治陰吹用髮膏散

病後陰腫連小腹及腿屬脾腎兩虛少食大便  
不實責之脾補脾爲先小水短少責之腎腎氣  
丸主之妙在桂附

陰縮陰縱陰縮謂前陰受寒入腹內也陰縱謂  
前陰受熱挺長不收也經曰足厥陰之筋傷于  
寒則縮入傷于熱則挺縱不收

丹溪治鮑子二十餘歲玉莖挺長腫而痿皮塌  
常潤磨股不能行兩脇氣上手足倦弱先以小  
柴胡加黃連大劑行其濕熱略加黃柏降其逆  
氣其挺腫漸收及半但莖中有堅塊未消遂以



青皮為君佐以散風藥末服外以絲瓜汁調五倍子末傅而愈 又一人挺長腫痛脉弦而數用朴硝荆芥煎湯洗投三乙承氣湯大下而愈

腎氣丸 見濕明

龍膽瀉肝湯 見脇痛門

青娥丸 見腰痛門

補肝湯

髮膏散 見淋散

三乙承氣湯 見傷寒門

陰瘡

三錫曰婦人陰瘡乃七情鬱火傷損肝脾濕熱下注其外症有陰中舒出如蛇俗呼陰挺有翻突出如餅俗呼陰菌亦有如鷄冠花有生蟲腫痛濕痒癩爛出水脹悶脫墜者其內症口乾內熱體倦經候不調飲食無味晡熱發熱胸膈不利脇脹小腹痛痞赤白帶下小水淋澁治法腫痛宜四物加柴胡山梔膽草丹皮濕痒者宜歸脾加山梔丹皮柴胡淋瀝者宜龍膽瀉肝湯加



白木、丹皮、潰爛者，加味逍遙散、腫墜宜補中益氣，加山梔、丹皮。

一婦人陰中突出如菌，四圍腫痛，小便頻數，內熱晡熱，似痒似痛，小腹重墜，此肝脾鬱結之症，蓋肝家濕熱作腫作痛，脾虛下陷則重墜，先以補中益氣湯，加山梔、茯苓、川芎調理，外以生豬脂和藜蘆末塗之，遂收。

一婦人陰中挺出一條五寸許，悶痛重墜，水出淋漓，小便滴滯，夕與龍膽瀉肝湯，分利濕熱，朝與補中益氣湯，升補脾氣，諸症漸愈，再與歸脾，加山梔、茯苓、川芎、黃柏，間服調理而愈，有蟲亦用此法，有膿水腫痛，用補中益氣倍升柴，加茯苓、炒梔子自効。

多鬱悶人，肝火內鬱，有此宜解鬱清肝，越鞠對小柴胡主之。

歸脾湯 見驚悸門

龍膽瀉肝湯 見脇痛門

逍遙散 見婦人門

文庫

圖書



治法彙六卷

補中益氣湯 見內傷門

越鞠丸 見鬱門

小柴胡湯 見傷寒門

便濁

小便渾濁或赤如血或白如泔不痛者是痛則為淋矣屬濕屬熱分虛實治肥白人脈沉滑胸膈不利小便白濁屬濕痰宜燥中宮之濕面色不澤身倦脈無力者屬氣虛兼補氣

黑瘦人脈洪數五心煩熱頰赤唇乾小便赤濁或白者屬相火宜滋陰肝脈弦數有力火盛者宜龍膽瀉肝湯瀉之

治法一分滲解熱 一燥濕健脾 一滋陰降



火 一實下固陽

濁氣下流爲赤白濁升柴二朮二陳俱最妙赤者黃栢當歸知母白芍丹溪曰升柴二朮二陳湯能使大便潤而小便長屢驗

兩尺脉沉弱足膝痿弱白濁頻數凝白如油光彩不定漩脚澄下凝如膏糊古方悉指爲陽虛亦有虛而挾相火者不可不辨葦薤分清飲專主陽虛

靈樞經曰中氣澁便爲之變化必先補中氣使升舉之而後分其臟腑氣血赤白虛實以治與夫他邪所傷者固在瀉熱補虛設腎氣虛甚或火熱亢極者則不宜純用寒涼必反佐治之要在權衡輕重而已

赤者熱傷血宜滋陰

白者濕熱傷氣宜燥濕

白濁不止服珠珀粉丸佳方用檇皮炒黃栢炒褐色燥濕熱青黛解鬱熱蛤粉鹹寒引下滑石利竅珠珀寧神定志一方無此用之屢驗久病



無火症者加炒乾薑

神麩糊丸氣虛四君湯血虛四物湯氣血兩

虛八物湯下

清心蓮子飲 治上盛下虛心火上炎口苦煩

渴五心煩熱小便赤或澀下白濁

石蓮肉子即蓮 赤茯苓 人參 黃芪

地骨皮 麥門冬 黃芩 車前

甘草 空心服

白濁經年不愈或時夢遺形瘦心神不安當作  
心虛治珍珠粉丸合定志丸服

定志丸

遠志去心 石菖蒲各一兩 人參 白茯苓各

右為末蜜丸桐子大硃砂為衣每服七丸加

至二十丸空心米湯下

一方用炒黃柏生黃柏各一兩滑石三兩神麩

半兩共為末滴水丸空心服

茯苓丸 治思慮太過心腎虛損便溺餘瀝小

便白濁夢寐頻泄



兔絲子

五兩

白茯苓

一兩

石蓮肉

二兩

酒糊丸桐子大每服三十丸空心鹽湯下

草解分清飲

益智仁

川草解

石菖蒲

烏藥

入鹽少許水煎服一方加茯苓甘草

小便白濁出髓條經驗方

酸棗仁

白木

人參

白茯苓

破故紙

益智

大藿香

左顧牡礪

右為末青鹽酒為末每服三十丸空心酒下

白濁方用

香附

炒黑色三錢

酸梅草取汁拌勻溫

酒一盞傾入服之二三服愈酸梅草

又名梅草

又方用兔絲子一兩炒黑色滓酒一大碗去相

熱服立愈

瑞連丸治思慮傷神小便赤濁

石蓮肉

炒去心

白茯苓

龍骨

生用

天冬

洗去心

栢子仁

炒別研

麥冬

洗去心

當歸

酒浸去

酸棗仁

紫石英

火煨七次

遠志

甘草湯煮

乳香

龍齒

各一兩

右煉蜜丸桐子大硃砂為衣每服七十九空



心溫酒下

白淫痿論曰思想無窮所願不遂意淫于外入

房太甚宗筋馳縱帶脉不引發為筋痿及為

白淫夫腎藏天一以慳用事志意內治則精

全而瀆若思想外淫房室太甚則淫泆不守

輒隨洩溺而下也然本于筋痿者以宗筋馳

縱也

白淫責于陽虛當益火之原菴蓉鹿茸人參之

類內補鹿茸丸主之要在斟酌增損分量

鹿茸

酥炙

兔絲子

酒浸

蒺藜

炒

白蒺藜

紫苑

肉蓯蓉

蛇床子

酒浸

黃芪

桑漂蛸

陽起石

附子

炮瀆用童便製

肉桂

各等分

右為細末煉蜜丸桐子大每服二十九食遠

溫酒下



夢遺精滑

夢交構而精遺出、爲夢遺責之心、不交流出、相火妄動所致、當清心制火、不因夢時時流出者、爲精滑、屬氣虛不能約束、精妄走所致、當滋精、滋腎、下部濕熱盛、白液時、時粘糊、此非精、乃濕熱薰蒸而成、肝脉必弦數、當瀉肝、滲濕、解熱、當歸龍薈丸、龍膽瀉肝湯、佳、古方治精滑、用局方青州白丸子、辰砂爲衣、大驗、濕痰明矣、



治法曰、夢遺者、治其心、精滑者、固其真、滿而溢者、舒其情、濁而赤者、調其經、養其神、心安神寧、火來坎戶、水到離宮、水火交養、遺濁皆清、

壯年未偶、時夜遺、為精氣溢泄、不必治、

心有所思、夜見于夢、乃心火動、而相火隨之也、

黃連清心飲、主之、安神丸、或用補心丹、

恣慾太過、精滑不禁、當大補、加澁藥、芪參牡礪、

五味、金櫻、膏之類、或煎八物湯、吞櫻根丸、

勞心太過、亦令夢遺、乃神妄越、火動所致、宜補

### 心丹

熱則流通、酒客輩、不夢而遺、當滋陰降火、陰虛勞瘵同、

若用心太過而得之、宜遠志丸、用交感丹、加蓮

米、五味子吞下、仍佐以靈砂丹、審是思色慾

不遂得之、且以四七湯吞白丸子、甚者耳聞目

見其精、即出名曰白淫、妙香散、吞玉華白丹、

若審是色慾過度、下元虛憊、泄滑無禁、宜正元



飲加牡蠣粉肉蓯蓉各半錢吞養正丹或靈砂丹仍佐以鹿茸丸大兔絲子丸固陽丸之類按此等太僭燥若妄用則陰水耗竭壯火獨炎枯脂消肉骨立筋痿而成不救之疾用者審之若審是壯年滿溢者清心丸夢遺俗謂之鬼交宜溫膽去竹筴加人參遠志蓮肉棗仁炒茯苓各半錢吞玉華白丹固陽丸夢遺亦備四症宜審其所感用前藥

玉華白丹 清上實下助養根元扶衰救危補益臟腑治虛損肺痿大便不固小便滑數

### 夢遺精滑

鍾乳粉

煉壹兩

白石脂

煨赤

陽起石

煨赤酒

各伍錢

左顧牡蠣

米錢洗用菲汁鹽泥固濟火煨取白者

右肆味研細糯米粉煮糊丸芡實大入地坑出火毒壹宿每服壹粒空心人參湯下忌菜豆猪羊血

昔壹人攻書至肆鼓臥間玉莖但着被與腿卽夢遺空則不夢飲食漸減倦怠少氣此用心太



過貳火俱起夜不得睡血不歸肝腎水不足火乘陰虛入客下焦鼓其精房則精不得聚藏而欲走因玉莖着物猶厥氣客之故作接內之夢於是上補心安神中調脾胃升舉其陽下用益精生陰固陽之劑不參月而病安矣邪崇附着於人似夢非夢而泄亦是氣血不足邪因虛襲理或有之惟宜補養為主外燒安息及辟邪丹紫金錠以禁之

固陽丸

黑附子

炮參兩

川烏頭

炮貳兩

白龍骨

壹兩

補骨脂

舶上茴香

川練子

各壹兩

右為末酒糊丸如桐子大每服伍拾丸空心

酒下

鹿茸丸

川牛膝

去蘆酒浸

鹿茸

去毛酒蒸

五味子

各貳兩

石斛

夫根

棘刺

杜仲

去皮炒

陽起石

煨

川巴戟

去心

山藥

炒

兔絲子

酒蒸淘淨

附子

炮去皮尖

川練子

取肉炒

磁石

煨

官桂

不見火

澤瀉

各壹兩



沉香 半兩 另研

右為末酒糊丸如梧子大每柒拾丸空心酒服

黃連清心飲

黃連 生地 酒洗 歸身 酒洗 甘草 炙 茯神

遠志 人參 酸棗仁 炒 石蓮肉 即蓮肉

水煎服

樗根丸

樗根白皮 性涼而阻煩酒炒

右為末酒糊丸或加青黛海石黃栢丸煎搗

物湯下

蛤粉丸 治虛熱遺滑

黃栢 炒 知母 蛤粉 各壹斤 飛為衣 青黛

右粥丸服

小兎絲子丸 治腎氣虛損目眩耳鳴四肢倦

怠夜夢遺精

石蓮肉 貳兩 兎絲子 酒煮 伍兩 白茯苓 山藥 貳兩

伍錢 打糊



右為末、山藥糊丸、桐子大、每服伍拾丸、空心  
溫酒鹽湯任下、如脚無力、木瓜湯下、

金櫻丸 治精滑夢遺及小便後遺瀝

金櫻子 雞頭實 各壹兩 白蓮花蕊

龍骨 各半兩

右為末、糊丸、桐子大、每服捌拾丸、空心鹽湯

下

金櫻煎 經霜後以竹夾子摘取於木臼中杵

去刺勿損之、擘為兩片、去子、以水淘洗淨

爛搗于砂鍋中、以水煎、不得絕火、煎約水

耗半、取出瀝過、將汁仍煎似稀餈、每取壹

貳匙、空心暖酒壹盞調服、其功不可殫

戴氏曰、遺精有肆、有勞心過度、心不攝腎、以致

失精者、有思色慾不遂、致精失位、輸泄而出者、

有色慾太過、滑泄不禁者、有年壯氣盛、久無色

慾、精氣滿泄者、然其狀不一、或小便後多出、不

可禁者、或不小便而自出、或莖中出而癢痛、常

如欲小便者、並宜先用辰砂妙香散、吞玉華白



丸佐以威喜丸或分清飲別以龍骨絲綿裹同煎或分清飲半貼加五倍牡蠣白茯苓五味子各伍分

失精夢遺多有經絡虛熱而得者本事方清心丸用黃蘗腦子者良

水陸二仙丹芙蓉粉同金櫻膏相和為丸每服柒捌拾丸空心鹽酒下

威喜丸 治丈夫陽虛精氣不固小便白濁餘

淋常流夢寐多驚頻遺泄婦人白帶白濁

並皆治之

黃蠟肆兩白茯苓去皮肆兩切塊用猪苓壹

兩同煮貳拾餘沸去猪苓將苓曬乾為末

溶黃蠟為丸彈子大每服壹丸空心細嚼

津液嚥下小便清為度忌醋

五味膏 北五味子壹斤洗淨水浸壹宿研爛

用以手援去核將核研爛再加水濾去渣

同置砂鍋內入好蜜貳斤炭火慢熬成膏

待數日去火毒再服壹貳茶匙空心白湯



治法彙編卷之六 夢遺  
調火候最難適中，先將砂鍋秤定斤兩，然後秤五味汁並蜜，大約煮貳斤肆兩為度。遺滑古人治有五法：壹用辰砂磁石龍骨之類，是重可去怯鎮神之浮游也；有思想結成痰，飲迷于心竅而然者，許學士用猪苓丸是導痰也；思想傷陰，潔古珍珠粉丸用蛤粉黃柏是降火補陰也；氣血兩虛，形羸睡不寧，睡熟即遺，丹溪用珍珠粉丸定志丸是補心安神也；思想傷陽者，謙甫菴蓉兔絲子等補陽是也。

猪苓丸

用半夏壹兩破如豈大猪苓末貳兩

先將壹半炒半夏色黃不令焦出火毒取半夏為末糊丸桐子大候乾再以前苓壹半炒微裂入砂瓶養之空心溫酒鹽湯下參肆拾丸常服于申未間酒下意謂半夏燥濕痰猪苓滲濕熱乃濕熱盛于下部滑白物之治非夢遺法也。泄精珍珠粉丸不應，用五倍子壹兩茯苓貳兩為丸服妙五倍澀脫之功敏于龍骨牡蠣也。



夢遺屬鬱滯者居大半人多不識誤用澀藥愈  
澀愈遺丹溪法用倒倉而安有用神芎丸大下  
之而愈者不可不知 飲酒厚味痰火之人多  
有此疾腎雖藏精其原出于脾胃中宮濕熱內  
鬱所輸皆濁氣邪火擾動水不安靜故遺滑也  
治以升柴貳陳湯加黃柏使清升濁降脾氣健  
運遺滑自止 其有慾心太熾思想不遂而致  
者從心治 房勞無度致腎虛者必兼怯弱等  
症方可用補腎藥 治有多端不可一例作腎

虛治也

養正丹

見氣門

安神丸

見內傷門

補心丹

見虛損門



疝

全屬肝經濕熱被外寒所鬱氣不得通故痛甚  
或上攻心下大率先從小腹起或左或右或痛  
連毛際陰囊必先用辛熱散之稍久可佐以涼  
藥蟠葱散之類

陰囊及辜丸熱則縱寒則痛濕則腫  
痛甚脉必沉伏或弦急

內經曰肝脉大急弦為疝

古方用梔子烏頭作湯甚捷隨証加減無不應



驗但濕熱又當分多少而治濕則腫多癩疔是也又有挾虛而發者當以參朮爲君疎導藥佐之桃仁山楂枳實川練茴香橘核木香梔子玄胡索丁香之類脉不甚沉緊而謔大無力是也其痛亦輕但重墜牽引耳切不可攻下惟劫藥神効

益濕熱因寒鬱而用梔子以降濕熱烏頭以破滯氣况二物皆下焦之藥而烏頭爲梔子之所引其性急速不容胃中停留也又按之痛定者屬虛須加肉桂以薑汁丸服定痛速効用枳核糖毬核茱萸各炒濕盛者加荔枝核炒爲末一本有川練子

又方治食積挾瘀血而成病者

梔子 桃仁 山楂 枳實 莫茱萸

右爲細末順流水作湯調服

按之不痛者屬虛必用桂枝山梔子炒烏頭伴爲末薑汁打糊丸桐子大每服四五十九劫痛効



諸疝發時用海石香附二味為末生薑入湯調下亦治心痛因清痰為患者

又方治疝痛用橘核炒桃仁研梔子炒莫萸炒

川烏炒水煎服

小腸氣腎核脹痛

蒼朮 陳皮 川練子各二錢半 甘草五分

紫蘇葉錢半

水酒各一盞連鬚葱白五莖煎服

天台烏藥散川練子散簡易木香練子散皆用

巴豆炒藥許學士曰大抵此病因虛而得不可驟補邪之所湊其氣必虛留而不去其病則實必先滌去所蓄之邪熱然後補之是以諸藥多借巴豆氣者此也

定痛劫藥神効

川烏頭 梔子炒

搗細順流水入薑汁調服

陰囊腫脹大小便不通

白牽牛兩 桑白皮 白朮 木通去節



陳皮 各半 兩

右為末薑湯空心調下

偏墜初起穿山甲茴香二味為末酒調下乾物  
壓之外用牡蠣煨良薑等分為細末唾津調塗  
大者一邊須臾如火熱痛即安

三因燔葱散 治一切寒疝作痛

川芎 歸身 枳殼 炒 厚朴 炒 官桂

青皮 乾薑 茴香 炒 茯苓 川練

麥藥 神麴 三稜 炮 莪朮 熟地

白芍 木香 人參

右細切每服五錢葱白三根鹽少許水煎空  
心服

又方桃仁十四個枸橘子十四個炒山梔子九

枚去皮莫茱萸七十粒山查十四粒並炒生薑

一指大搗細以順流水煎服

又方治癩疔不痛如升斗俗名氣胞用蒼朮神

麴白芷山查川芎梔子半夏南星入薑煎服或

加海藻昆布 必斷酒薄味



凡疝非斷房事與厚味酒麪不可治

一方治癩疝用香附為末用酒一盞海藻一錢

煎半盞先撈海藻細嚼即以此酒下附末二錢

七疝痛不可忍炙大敦穴在足大姆指聚

毛處去甲一韭葉灸三壯屬厥陰井也

治疝痛神效方痛甚致氣上衝如有築塞心下

欲歿手足冷者硫黃不拘多少火中溶化即投

水中去毒研細荔枝核核炒黃炒陳皮右三味為末

各等分飯丸桐子大每服四五丸酒下其痛立

止甚者不過六丸不可多也

偏墜初起用川山甲茴香二味為末酒送下

丹溪止痛方

蒼朮鹽水炒香附鹽水炒黃栢酒炒以上為

青皮去核玄胡索 桃仁 益智仁以上為

茴香 香附子鹽炒甘草炙以上為

順流水煎服

五葉湯洗疝痛立効

枇杷葉 野紫蘇葉 椒葉 蒼耳葉



水晶葡萄葉

右五味不拘多少煎湯薰洗

一方肥人腫痂作寒熱五苓散加茴香煎服神效

沉香桂附丸 治中氣虛弱真火不足臟腑積

冷腹脇痛手足厥冷便利無度七疝引痛喜熱物熨

沉香 附子炮 川芎 乾薑炒 良薑

官桂 萸菜萸湯炮七次 茴香

右為末醋糊丸桐子大每服五十九或七十

丸空心米飲下

元戎加味五苓散 治疝氣卒痛小便秘塞

本方加川練子共末空心米飲下二錢

茴香練實丸 治陰疝痛不可忍及小腸氣痛

川練子炒 茴香炒 山菜萸 食菜萸

吳茱萸 青皮 陳皮 羌活醋煮

馬蘭花 各等分

醋糊丸桐子大每三十九空心溫酒下



濟生葵子湯 治膀胱實熱腹脹小便不通口

乾舌燥膀胱作痛

赤茯苓 猪苓 冬葵子 枳實 瞿麥

木通 黃芩 香車前 滑石 各半錢

甘草 二分

薑三片空心服

丁香練實丸 治男子七疝痛不可忍婦人癥

聚帶下任脉為病治法同前

當歸 附子 炮 茴香 炮 川練子 各一兩

右為細末每末一兩入丁香木香各半分玄

胡索五分全蝎十三箇炒

共為末與前末同拌勻酒糊丸桐子大每服

三十丸加至百丸空心溫酒下

一捏散 治七疝奔豚痛不可忍神効 見氣門

丹溪曰凡治七疝多用熱藥獲效者即內經從

治之法須用寒涼鹽制不可純用大熱之劑如

烏頭附子之類今人多服久服必變劇不可治

矣但以二陳湯加枳實橘核梔子山查等藥煎



入生薑汁熱服之。有瘀血作痛，有一塊隱隱脉  
瀦者，是本方加玄胡索、桃仁、泥氣結作痛者，本  
方加木香、茴香、練實等藥。如六脉沉細，手足厥  
冷者，本方加附子、乾薑、肉桂之類佐之。如舉  
凡痛甚者，加荔枝核、乳香、沒藥為細末，調入本  
方藥內煎，或另用順流水調服亦可。如木腎  
腫大如升斗者，本方去甘草，加海藻、昆布、荔枝  
核、茴香、川練實等為末，順流水調服為丸亦可。  
經驗馬蘭花丸 治七疝癩氣及婦人陰癩墜  
下小兒偏墜無不効者

馬蘭花

醋炒

川練子

橘核

海藻

海帶

昆布

俱酒洗

木通

桃仁

去皮尖各一兩

厚朴

薑製

枳實

玄胡索

各五分

肉桂

二錢

救命通心散

治疝痛小便不利

川烏頭

一兩

青鹽

一錢

酒一盞

浸烏頭一宿

去皮尖焙乾

川練子

一兩

用巴豆二十個

同

炒候黑色去巴豆

茴香

半兩

石燕

一對

土狗

五枚

芥子

一錢六分

為末每三錢入羊石子內濕紙煨香熟半夜



時好酒半升入鹽將石子細嚼下不得作聲  
小便大利即愈

大抵疝痛兼小便難須兼利之昔人曾用五苓散加連鬚葱一莖茴香一撮鹽一錢水盞半空心服小便去如墨汁即愈此必多服熱藥而然丹溪治一人酒後飲水致外腎偏大痛而作蛙聲用炒枳實一兩茴香二錢鹽炒炒梔子三錢研煎下保和丸

又一人膀胱氣下墜如蛙鳴真橘子炒十枚桃仁二十枚蘿蔔自然汁研勻點湯下保和丸治腎子腫痛亦妙

外寒束內熱陰囊及小腹腫硬牽引疼痛及小腸氣陰囊腫毛間出汗金鈴丸主之

金鈴子肉五兩茴香炒馬蘭花炒兔絲子

海蛤粉 破故紙 海帶各二兩木香

丁香各一兩

右爲末糊丸桐子大每服二三十丸溫酒或鹽湯下



抵聖丸 治陰癩腫滿赤痛大便秘欲飲水按

之臍腹痛

續隨子 薏苡仁 郁李仁 茵芋

白丑沙各等分

共為末水丸桐子大每服五丸用博濟方薑

茶湯下

疝痛用紫蘇湯浴下部妙更以摩腰膏摩囊上  
橫骨端火溫帛以覆之痛隨止煖隨氣行故也

治見腰

癩心腫痛敗精惡血結于陰囊所致用阿魏二  
兩醋和蕎麥麩做餅裹煨熟大櫛櫚二枚鑽孔  
溶乳香填滿亦以蕎麥麩裹煨熟入硃砂末一  
錢赤芍末一兩糊丸桐子大每服酒下三十丸  
空心出范氏得効方 綱目

苦楝子導小腸膀胱經熱故疝家最要近有四  
治七治諸法俱妙用楝子五兩分五分一分破  
故紙二錢炒黃一兩小茴香三錢食鹽半錢炒  
一入菜菔子三錢炒一入牽牛三錢炒一入班



蝥七枚去頭足炒俱去惟留破故苗香同研爲末酒糊丸桐子大每空心酒下五十丸

本草綱目一方天門冬五錢烏藥三錢水煎空心服半月卽驗疝氣作痛能除根張白門服之驗者

夫罌丸所絡之筋未必盡由厥陰而太陰陽明亦入絡也往往見人偏患于左丸者則痛多腫少偏于右丸者則痛少腫多此便可驗也

昔人嗜啖橘積成飲癖在右脇下隱隱然不敢復啖數年已一日山行大勞饑渴遇橘芋食之橘動舊積芋復滯氣卽時右丸腫大寒熱交作因思脾肺皆主右故積飲滯氣下陷太陰陽明之經筋俱傷其邪從而入於囊中著在罌丸筋膜而爲腫脹張戴人有言病分上下治雖是木鬱爲疝在下則不可吐亦當從下引而竭之竊念病有不同治可同乎今犯饑勞傷脾脾氣下陷必升舉之則胃氣不復下陷而積可消先服調胃藥一二貼次早存想使至下焦嘔逆而上



覺肋下積到中焦則吐而出之吐後癩腫減半  
次早又吐吐後和胃氣疎經絡二三日愈此法  
治飲酒與水飲注右丸腫者皆効  
又治一人飲水患左丸痛灸大敦穴外用烏附  
麝丁香爲末磨其囊上抵橫骨多溫帛覆之痛  
卽止一宿消

天台烏藥散

天台烏藥 木香 茴香 炒 青皮

良薑 炒 五 檳榔 二 川棟子 十 巴豆 十四

右捌味先以巴豆打碎同棟實用麩炒黑去  
巴豆麩共末每服一錢酒下痛甚炒生薑熟  
酒下

川練子散

木香 川練子 剉碎用巴豆十四粒如上  
法炒

茴香 鹽一匙炒 各一兩

共爲末空心酒下貳錢

木香棟子散 治小腸偏墜膀胱疝氣久藥不  
効者

治法



川棟子 三十枚 巴豆 二枚 如土炒 草薺 半斤

石菖蒲 一兩 青木香 二兩 荔枝核 二十枚

共末每服二錢入麝少許空心茴香鹽酒下

脫肛

有寒有熱久瀉脾氣下陷者補以升之○瀉痢後虛脫脈隸無力倦怠者八珍十全選用○赤腫作痛屬大腸風熱生地赤芍槐花槐角升麻腸胃燥澁大便秘結努瀆太過因而脫肛宜涼補以潤之外用收肛散塗之良

熊膽 五分 孩兒茶 三分 冰片 一分 乳調塗肛上

丹溪治久瀉脫肛參苓白朮散加升柴五味子

○用力過多者十全大補湯加升提○大腸虛



而挾熱確砂湯槐花散薄荷散○大腸虛而挾寒  
蟬皮散香荆散○日久不上收腸養血和氣湯  
澀脫龍骨散澀腸散

無火症瀉久脾虛舉肛丸加減

舉肛丸

半夏 天南星 枯白礬各五錢 鷄冠花炒

白附子各五兩 枳殼 訶子肉煨 黑附子各兩

蟬皮二枚 瓜萺一枚 燒存性 胡桃仁十五個 燒存性

共為末醋糊丸空心溫酒下三十九丸

香荆散

香附 荆芥 一方加砂仁

每用三錢食前白湯下

又方

五倍子末三錢 白礬一塊

水煎洗 ○葱湯洗軟芭蕉葉托上

又方

木賊草燒灰搽肛門輕輕按上或加龍骨

又方



蔓陀羅花連殼一對橡斗十六個搗碎水煎三五沸入朴硝熱洗其脫自上  
內用槐花槐角子等分炒黃色以羊血蘸藥灸熱食之以酒送下

蝟皮散

蝟皮 一具燒存性 磁石 煨醋淬七次 桂心 三錢

鼈頭 一枚灸黃

右為末每食前米飲下三錢

收腸養血和氣丸治脫肛日久腸虛大腸不特

脫

白朮 當歸 白芍 絡川芎 槐角 炒

山藥 錢各 蓮肉 一兩 人參 七錢 龍骨 煨 五倍子

赤石脂 各五錢

右末米糊丸桐子大米飲下七十九

龍骨散 治大腸虛肛門脫出

龍骨 訶子 各二錢半 沒石子 二枚 栗殼

赤石脂 各二錢 為末每服一錢米湯下

瀉腸散 治久痢大腸脫



訶子 赤石脂 龍骨各等分

右為末，茶調，搽腸頭上，絹帛揉入。

參朮芎歸湯 治瀉痢後及產育氣虛脫肛，脈

濡而弦者，即補中益氣湯，去柴胡，加白芍，用川

芎、白茯苓、生薑煎服。

參朮實脾湯 治久瀉滑肛

白朮 人參各二錢 肉果麩包煨 白茯苓

白芍 陳皮各一錢 甘草炙七分

水二鍾，薑三片，棗二枚，煎服。

經云：出為虛，入為實。肛門之脫，非虛而何？

老人產育，小兒久痢瀉後，元氣下陷，肛門脫出，

悉屬虛大。劑參朮、芪、草，加製升麻、柴胡，

用力過多而脫者，十全大補湯外，以葱湯洗軟，

芭蕉葉托上。

如脈弦數，大腸有熱而脫者，必赤腫，涼血祛風，

為至涼血清腸散。

氣血虛而挾熱者，八珍湯加生地、赤芍、槐角、槐

花、黃芩、蔓荊、冠花、疎風、防風、羌活、荆芥，外用五



倍子朴硝煎湯飲之、木賊燒存性、入麝少許、搽之、腫痛用蝸牛、加冰片點之、熊膽冰片亦妙、鼈頭燒灰塗、

穀道癢痛

痒痛多因濕熱生蟲、欲成痔瘻、宜以雄黃和艾燒烟薰之、並納蠅娘丸、此丸專治肛門痒痛、或出膿血、有虫傷、有孔竅、用蜚娘七箇、五月五日收去翅足、炙爲末、新牛屎半兩、肥羊肉一兩、炒令香、右共膏丸、如蓮子大、灸令熟、以新綿薄裹納下部、半日少喫飯、俟大便中有虫、三五度瘥、穀道腫赤腫、或痒或痛、用杏仁、外臺治下部、蠶柝桃葉一斛、蒸之、令極熱、內小口器中、坐定薰之、蟲立死、

肛門腫痛、用木鼈子肉四五枚、研泥、沸湯泡洗、另用少許塗患處、

診蠱陰脫、其脉虛小者生、緊急者死、痔瘡虫蠱作痒、槐白皮濃煎汁浸之、冷再換、良久欲大便、當有蟲出、



治法彙編卷六 服用  
或用水銀棗膏各二兩研勻捏如棗形綿裹內  
之明日蟲出

汗

平人無分晝夜不因飲食熱湯自然汗出者爲  
自汗屬陽氣虛腠理不密心火盛所致謂心熱  
則出汗也肥白人宜補中益氣倍參芪朮加白  
芍酸以收之汗多則亡陽

陰虛陽必湊故發熱而自汗當歸六黃湯加地  
骨皮○陽虛陰必乘發厥而自汗黃芪建中湯  
甚者加附子或芪附湯

瘦人脈弦數血虛有火宜補陰降火○火氣炎



治法彙編卷之六  
汗  
上、胃中之濕亦能作汗，可用涼膈散。○有氣不順而自汗不止，須理氣使榮衛調和。小建中湯加木香。○睡中汗出覺則止，如盜然，屬陰虛。六黃湯最妙，亦有酒客多火人，睡中汗多者，亦宜滋陰除濕解熱。

平人脈弱虛微細者，喜盜汗出也。

汗多氣血傷故脈濡弱若

不汗出是逆也故云喜

睡醒時別處無汗，獨心口一片，時心悸者，名心汗，屬心虛。多思慮所致，宜養心寧神。古方用艾

煎湯調茯苓一錢服，不若補心丹。○一方用人

參當歸二兩，獐猪心一個帶血，割開入參歸，縫

煮熟去藥吃。○脾胃不和，又挾外濕，身重汗出

煩躁，羌活勝濕湯主之。○兩陰汗屬下焦濕熱

龍膽瀉肝湯加風藥，風能勝濕也。當用當歸龍

薈丸及二妙丸，殊效。外用蜜陀僧研極細，加蛤

粉撲妙，傷暑傷風傷濕濕溫風溫吐瀉俱有汗

宜憑脈并兼症。

一切內傷虛損自汗不止，總用補中益氣湯少



治法彙編 卷六 汗  
二百三  
加麻黃根製附子、浮麥為嚮導。其効如影響，但升柴須用蜜炙，以制其升發慄悍之性。又欲其引參芪至表，殊不可缺。○脾胃素弱，食不運化，滯于中宮，蒸蒸出汗，氣口多弦滑，只消導健脾，不必止汗。

兩寸浮洪而自汗者，心火炎也。本方倍參芪，加五味子、黃連。各五分○兩關脈弦而自汗者，挾風邪也。本方加桂枝芍藥。若不陰虛，只用桂枝湯。

寸關浮洪無力而自汗者，只宜本方倍參朮。兩尺洪大無力而自汗者，相火挾心火之勢，而

尅肺金也。當歸六黃湯。

當歸六黃湯 治盜汗陰虛藥也。

黃栢 黃連 黃芩 生地黃 熟地黃

黃芪 當歸 加麻黃根或浮麥

水煎服

麻黃根 桂枝 浮小麥 俱能調和榮衛

又引諸藥至肌表，所以能止汗也。

牡蠣 白芍 五味子 乃酸以收之之義



玉屏風散

黃芪

一兩

白朮

二兩

防風

一兩

加浮麥

茯神

牡蠣

麻黃根

按黃芪畏防風得防風

而功愈大蓋相畏而相使也製方之妙如

此

一人氣血俱虛身羸大汗以十全大補湯倍參

芪加製過附子一片一服知二服已

獨勝散方專治盜汗用五倍子末津調填滿臍

中以絹縛定加枯礬最効

火氣上炎蒸胃中之濕亦能作汗涼膈散主之

氣虛自汗用參芪少佐桂枝陽虛附子亦可凡

痰病亦有汗

滑伯仁治一婦暑月自汗口乾煩躁欲臥泥水

中脉浮而數按之豁然虛散素問曰脉至而從

按之不鼓諸陽皆然乃陰盛格陽得之食生冷

乘涼所致以真武湯冷飲之一進汗止再進躁

去三進全安

東垣曰飲酒中風多汗食即汗出如油久不治



必成消渴白朮散主之

四製白朮散 治盜汗

白朮

四兩

黃芪

兩一

石斛

兩一

麩皮

兩一

牡蠣

兩一

逐味同炒只用朮為末每服三錢粟米湯下

丹溪曰仲景桂枝湯治外感風邪自汗藥也

黃芪建中湯治外感挾氣虛自汗藥也戴復菴

法用黃芪建中湯加浮麥及黃芪六一湯或壓

解風散

補中益氣湯治內傷自汗藥也甚者六脉浮濡

而虛本方加製附子以治陽虛其効甚捷

汗出如膠之粘如珠之綴及淋漓如雨指拭不

逮者歿即三陽絕汗也

丹溪法用桑樹第二葉焙乾為末空心米飲調

服最止盜汗

傷寒脉緊麻黃湯豉發之汗出于榮○傷風脉

緩白朮桂枝和之汗出于衛○往來寒熱眩暈

柴胡連翹和之汗出于少陽○體若燔炭地骨

皮秦艽解之汗出于三焦○厥而挹鬱柴胡麻



黃發之汗出于血○熱鬱于胃大黃芒硝下之  
汗出于足陽明○陰毒大汗附子乾薑溫之汗  
出于三陽

平人脈虛濡而弱或微細必喜盜汗然虛勞之  
病或得于大病後陰氣未復遺熱上留或得之  
勞役七情色慾之火衰耗陰精或得之飲食藥  
味積成內熱皆有以傷損陰血衰憊形氣陰既  
虛不能配陽于是陽亢內蒸外為盜汗灼而不  
已陽能久存乎

宜潤劑者六黃湯宜燥劑者正氣湯無內熱者  
防風散白朮散○肝火當歸龍薈丸○虛者連  
翹黃芪湯實者三黃連翹湯○身熱加地骨皮  
柴胡黃芩秦艽○肝虛加酸棗仁○肝實加龍  
膽草○右尺實大黃藥知母○煩心黃連生地  
當歸辰砂麥冬○脾虛人參白朮白芍山藥扁  
豆浮麥或山藥一味為末臨睡酒下三錢  
如服藥汗仍出者有熱牡蠣散無熱小建中湯  
加熟附子一錢不去皮或正元散仍以溫粉撲



之大汗不止于諸藥中加煨牡蠣二錢半并茸  
殊丹常自汗出經年累月久病及大病新愈汗  
出者亦可用此若不宜熱補須交際其陰陽自  
愈常以靈砂丹主之凡此皆無他病而汗出者  
設非謂有兼病者也若服止汗固表藥不應愈  
歛愈出止當理心血蓋汗乃心之液心無所養  
不能攝血故溢而為汗宜大補黃芪湯加酸棗  
仁有微熱者兼下石斛兼下靈砂丹

無汗

陽氣虛則不能為汗丹溪云盛夏浴食無汗為  
表實治一人夏月無汗久嗽用半夏紫蘇二味  
為末入香附末枕流末蛻殼灰蛤粉之屬仁陷末即神  
以括樓穰桃仁泥半兩為丸先服三拘湯却服  
此○半身出汗夏月止半身有汗皆氣血不足  
所致天之此也

頭汗

雜病食滯中宮熱氣上炎則頭汗

熱聚于胃上炎則頭汗以三陽會于頭也病後  
產後悉屬陽虛悞治必死



大補黃芪湯

黃芪蜜炙

防風

山茱萸

當歸

白朮

炒

肉桂

川芎

炙甘草

五味

人參

各一兩

白茯苓

一兩

熟地黄

兩

肉蓯蓉

酒浸

三兩

每服水二鍾薑三片棗二枚煎八分

不拘時溫服

茸硃丹

見頭痛門

涼膈散

見火門

三拗湯

見喘門

小建中湯

見腹痛門

靈砂丹

見嘔吐門

羌活勝濕湯

見濕門

龍膽瀉肝湯

二妙丸

見痛風門

當歸龍薈丸

并見脇痛門

十全大補湯

見虛損門

桂枝湯

真武湯

并見傷寒門

三黃連翹湯

防風散

防風

五錢

川芎

二錢

人參

一錢二分

半

右爲末每服二錢臨臥米飲調下

正氣湯

黃柏

炙一錢

知母

炒一錢半

甘草

炙五分

水煎服



白朮散

白朮

不拘浮麥一升

右用水煮乾如朮尚硬又加水一二升煮軟

取出去麥不用切作片焙乾研為細末每

食白湯下二錢

黃汗

黃汗身腫發出汗沾衣如栢汁古云汗出入水所致宜分表裏虛實治身腫脉浮作寒熱關節疼羌活勝濕湯仍表之

一法蔓菁子搗末平旦井水下一匙加至兩匙以知為度每日小便中浸少帛子各日色漸退白則瘥不過五升

脉沉外不熱小便赤黃宜分利解熱果脉弱無力汗多無火症者依古法黃芪白芍



桂枝作湯服

黃疸日久變為黑疸，或不治，氣實者急以土瓜根搗汁六合，頓服，黃水從小便出，愈。

諸疸口淡怔忡，耳鳴脚弱，微熱，小便白濁，又當作虛症治之。四君子、吞八味丸。

古方養榮湯，不若八物加養心藥，隨症增損。妙若慢用涼藥，分利水枯，面黑灰。

疸無熱症，小便白，屬虛，從虛治。

茶癖用白朮

炒

蒼朮

米泔浸

軟石膏

煨一兩

白芍藥

炒

片苓

各一兩

薄荷葉

一錢

膽星

陳皮

各一兩

右為末，砂糖水調神麩糊，桐子大，每服五六

十丸，砂糖水下。一方用石膏、升麻為末，砂糖

水調服。一方花椒為末，糊丸，桐子，每服十九

茶下。

指迷七氣湯 治大人小兒諸般痞積，面色痿

黃肌體羸瘦，四肢無力，皆緣內有虫積。

或食生米，或好食壁土，或好食茶葉炭。



鹹辣等物者是一服除根

蓬朮

三稜

俱醋製

藿香

甘草

官桂

桔梗

青皮

益智子

香附

大黃

檳榔

右咬咀水二鍾煎七分再用水煎一次空心  
溫服不得些少飲食不然則藥力不到而虫  
積不行服後食頃腹必疼當下如魚凍或長  
虫或血驚至日午虫盡下方用溫粥止之服  
退黃丸以除其黃虛者大健脾氣

退黃丸

平胃散

六兩

綠礬

二兩

右用醋糊丸桐子大每服六十丸棗湯送下

忌生冷油膩濕麪等物

好吃泥壁黃病亦屬虫

黃泥

一斤

砂仁

四兩

右為末黃連膏丸桐子大每服六十丸空心  
糖湯下

脈洪大大便利而渴者死疽毒入腹喘滿者



危，疸病渴者難治，不渴易治。

### 黃疸成症

寸口近掌無脈，口鼻冷，有黑色起，俱不可治。戴復菴諸失血後，多面黃，然面色紅潤者，血榮之也。血去則面見黃色，譬之竹木，春夏葉綠澤，遇秋黃萎，潤與燥之別也。宜養榮湯、枳歸湯、十全大補湯、妨食者，四君子加黃芪、扁豆，各一錢。卽黃芪四君湯，加陳皮，名異攻散，亦有遍身黃者，但不及耳目。

病瘧後多黃，乃脾受困也。理脾爲先，異攻散加

黃芪、扁豆，各一錢，諸病後黃者皆宜。

### 食勞痺黃

一名黃胖

夫黃疸者，暴病也。仲景以十八日愈，食勞黃

者，久病也。至有久不愈者，用大小溫中丸，以

針砂伐肝，以朮米助脾，一方以礬醋之酸瀉

肝，棗肉之甘補脾，實人及田家作苦之人，宜

之。虛人膏梁柔脆者，宜佐補劑。

女勞疸屬脾腎兩傷，補脾滋腎，補中益氣，或四



君子六味丸選用

年壯氣實脉來有力者易愈年衰氣弱脉來微

澹者難瘥五十以後酒色悒鬱而得額黑者死

疸疾有宜汗者兼身痛惡寒者是濕熱鬱于表

也桂枝加黃芪湯

初起脉有力九味羌活湯妙

吐法瓜蒂散藜蘆散二陳湯探吐上焦阻塞者

宜之

內熱口乾大便不通宜下梔子大黃湯大黃硝

石湯黃連散

小便短少脉實數宜利小便五苓益元散

除濕熱茵陳五苓散 搐鼻瓜蒂散

有宜溫者是脾胃有寒飲不運也茵陳附子乾

薑湯

久病脉弱倦怠宜補養榮湯補中湯小建中湯

理中湯

往來寒熱一身盡痛者小柴胡加梔子



不眠

病後及汗下後與癘瘍不得眠屬膽虛人參茯  
神炒酸棗仁陳皮麥冬龍眼肉為主有火脉數  
口乾加花粉知母玄參炒黃連竹茹心煩用炒  
黑梔子

脉數實滑有力而不眠者中有宿滯痰火所謂  
胃不和則臥不安也心下硬悶屬宿滯不硬悶  
兼惡心口乾者屬痰火宜分別治

婦人肥盛多鬱不眠者宜吐之從鬱結痰火治



大抵膽氣宜靜濁氣若火若痰擾之則不眠、  
治法曰膽虛不眠用熟酸棗仁爲末竹葉湯調  
服膽實多眠用生酸棗仁爲末薑茶湯調下  
有寐中覺鬼飛蕩驚悸多魘通夕不得安眠是  
肝虛受邪也其人易怒平人臥則魂歸于肝也  
肝有邪魂不得歸是以飛揚方用珍珠母龍齒  
龍齒安魂虎睛定鬼  
溫膽湯 治病後虛煩內有枳實半夏乃痰火  
不眠之藥用者宜審

諸水腫脹滿不得臥臥則氣上喘分虛實治  
虛勞咳嗽形脫不得臥不可治  
戴云不寐有二有病後虛弱及年高陽衰不寐  
有痰在膽經神不歸舍亦令不寐虛者六君子  
加炒酸棗仁炙黃芪各一錢痰者溫膽湯減竹  
茹一半加南星炒酸棗仁各一錢下青靈丹  
大抵驚悸健忘怔忡失心風不寐皆是膽涎  
沃心以致心氣不足若涼心太過則心火愈  
微痰涎愈盛病愈劇惟當理氣爲急導痰湯



加石昌蒲末半錢

温膽湯

青靈丹

蘇一牛

以炒

不寐

煩躁

有表

有裏

有虛

有實

表症

不得汗

內外皆熱

則躁亂

不寧

取汗即定

裏實熱鬱

大便不通

傷寒雜病

心神不安

脉數

實有力下之定

火客心胞

或酒客膏梁

上焦不清

亦令煩躁黃

連梔子等涼藥妙

病後年高

及素弱人

脉虛大

或微細

心煩不眠

為虛煩

補心丹

加減

或以生脉散

加栝子

茯神

合去藥六卷

頁

頁

頁

頁

頁

頁

頁

頁

頁

頁

頁

頁

頁

頁

頁

頁

頁

頁

頁

頁

頁

頁

頁

頁

頁

頁

頁

頁

頁

頁

頁

頁

頁

頁

頁

頁

頁

頁

頁

頁

頁

頁

頁

頁

頁

頁

頁

頁

頁

頁

頁



當歸有火口乾加涼藥一二味花粉炒梔子玄  
參竹茹

熱病脉按之不鼓躁亂欲坐臥于泥水中口中  
和乃虛陽上攻也卽陰盛格陽陰極發躁冷服  
附子理中湯佳

產後悉屬虛煩有惡露上攻者肚腹必痛脹左  
關必大實亦有多食不能運化而煩躁者補養  
藥惟加消導

成無已曰煩爲擾亂而煩躁爲憤激而躁合而  
言之煩躁爲熱析而言之煩陽也躁陰也煩爲  
熱之輕躁爲熱之重

針經五亂篇曰氣亂于心則煩蓋熱客于肺則  
煩入于腎則躁大抵心火旺則水虧金鑠惟火  
獨熾故肺腎合而爲煩躁

先賢治煩躁俱作有屬熱者有屬寒者治獨煩  
不躁者多屬熱唯悸而煩者爲虛寒治獨躁不  
煩者多屬寒蓋煩者心中煩爲內熱也躁者身  
體手足躁擾或裸體不欲近衣或欲在井中爲



外熱也。內熱者有本之熱，故多屬熱。外熱者多  
是無根之火，故屬寒也。

虛煩類傷寒，乃虛火煩心作熱，脈必右氣口大  
而無力，左脈平和，胸中不痞，不飽，頭身不痛，爲  
異補中益氣加麥冬吞硃砂安神丸。

丹溪治一婦素強健，六月發煩悶，脈沉細而弱，  
數時妄語，用妙香丸以針三孔，涼水下稠痰數  
升而愈。金匱曰：昔肥而今瘦者，痰也。

溫膽湯治大病後虛煩不得眠，有飲者宜之。虛  
人禁用。

金匱酸棗湯治虛勞虛煩不得眠。

右九法治熱煩入前五法，煩熱怔忡，知熱在心  
肺也，故用竹葉石膏朱砂鎮墜其熱使下行也。

第六法煩熱下利，知熱在上也，故用梔子豉湯  
吐之。第七法煩而汗出不解，知表裏有邪也，故  
用表裏飲湯。第八法脈沉口渴，知熱在裏也，妙  
香丸下之。第九法溫膽酸棗治有飲煩而不眠  
也，心虛則煩。



大法津液去多五內枯燥而煩者八珍湯加竹葉酸棗仁麥門冬

榮血不足陽盛陰微而煩者人參生地麥冬地骨皮白芍竹茹之屬或人參養榮湯硃砂安神丸

腎水下竭心火上炎而煩者竹葉石膏湯下滋腎丸

病後虛煩有飲溫膽湯無飲遠志湯

產後一切瘡疽病後虛煩爲血液耗散心神不

守危矣宜猛進獨參湯煩而小便不利五苓

散心中蘊熱而煩清心蓮子飲煩而嘔不

喜食陳皮湯胎前煩姪娠煩悶名曰子煩

產寶曰是心肺虛熱或痰積于胸若三月而煩

者但熱而已若痰飲而煩者吐涎惡食二陳白

朮黃芩枳殼內熱者竹葉湯竹茹湯益母丸

氣鬱者紫蘇飲或分氣飲加川芎脾胃虛弱

者六君子加紫蘇山梔

產後煩去血過多虛火泛上而煩與大病後



同大劑人參當歸散加童便妙古方謂惡露攻  
心而煩者用羊血一盞頓服不若芎歸湯加童  
便薑汁為佳虛甚加參

經曰諸躁擾狂越皆屬于火又曰陰盛發躁名  
曰陰躁欲坐井中惟宜熱藥治之成無己曰雖  
躁欲坐井中但飲水不得入口是也東垣曰陰  
躁之極口中和舌不燥欲坐臥泥水井中陽已  
先亾醫猶不悞謬指為熱重以涼劑治之無疑  
急煎霹靂散理中湯救之冷服即定



