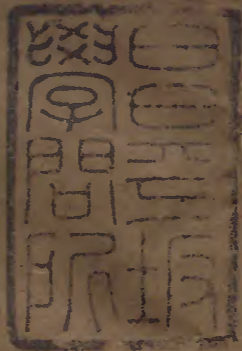


斷易神書 上



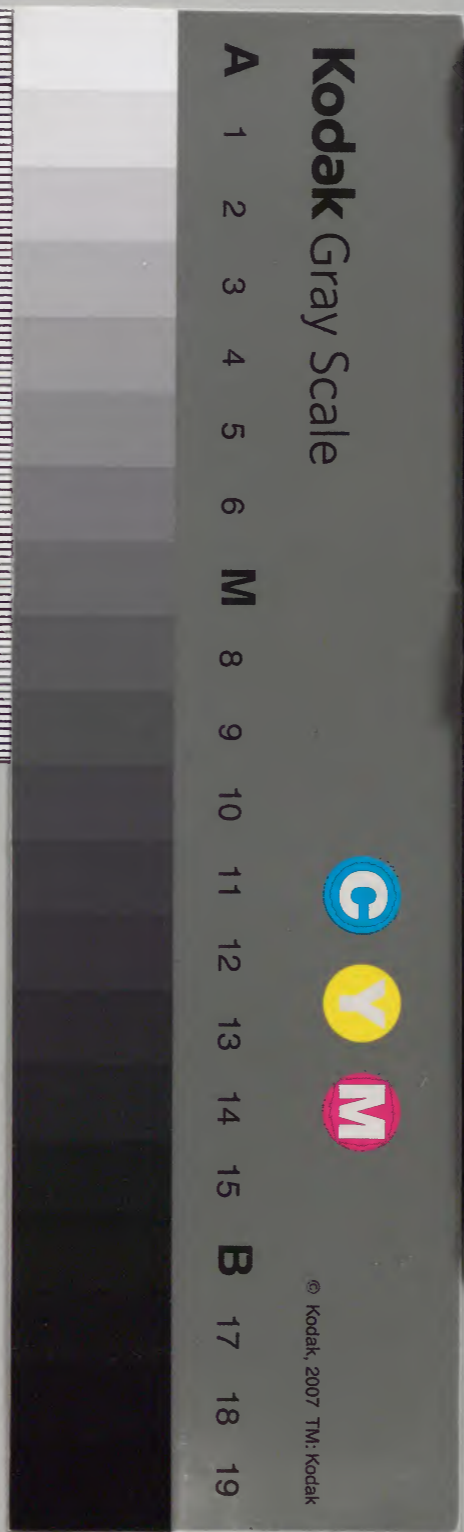
漢書門			
九	六	四	五
七	二	五	
三	五	二	
册	架	函	號

庫文閣内	
三	九
六	六
四	四
五	五
册	架
函	號

術數

内閣文庫	
番號	漢 9645
冊數	3 (1)
函號	305 284

305-284



綴じ部(喉部分)の文字など開きが不鮮明な箇所あり

斷易神書卷之上



元龜會解

喬山堂劉龍田新梓

斷易神書

302-302

新刻元龜會解斷易神書卷之上

雲間 知微子汪之顯 輯

書林 喬山堂劉龍田 梓

○六十甲子納音例

凡斷卦須審卦爻生旺休囚以逐日辰斷之更後相生宜熟記甲子庶知今日辰係是某甲旬中好定吉凶

甲子乙丑海中金 丙寅丁卯爐中火 戊辰巳巳大林木 庚午辛未路傍土

壬申癸酉劍鋒金 甲戌乙亥山頭火 丙子丁丑澗下水 戊寅巳卯城頭土

庚辰辛巳白臘金 壬午癸未楊柳木 甲申乙酉泉中水 丙戌丁亥屋上土

戊子巳丑霹靂火 庚寅辛卯松柏木 壬辰癸巳長流水 甲午乙未沙中金

丙申丁酉山下火 戊戌巳亥平地木 庚子辛丑壁上土 壬寅癸卯金箔金

甲辰乙巳覆灯火 丙午丁未天河水 戊申巳酉大驛土 庚戌辛亥釵釧金

壬子癸丑桑柘木 甲寅乙卯大溪水 丙辰丁巳沙中土 戊午巳未天上火

庚申辛酉石榴木

壬戌癸亥大海水

○啟請卦神

以錢代著下龜之法益龜沒筮出是知二者不可偏廢次周通錢三隻叩龜背以成卦爻者執龜卜祝之灵

伏以灵龜三叩幽贊神明道合乾坤包函萬象卦者天地合其德日月合其明四時

合其序鬼神合其吉凶皇天無私靈卦有感謹焚心香一心拜請八卦祖師伏羲

文王周公孔子五大聖賢靈夢山頭鬼谷先生左衛判事陳搏先生右衛掌印穆

修先生傳下凡間孫臏先生節康君平先生管輅郭朴先生天罡淳風先生太公

張良諸葛孔明先生丘寺丞王輔佐先生杜氏九天玄女仙娘值日傳書玉女奏

事功曹排卦童子成卦童郎六丁六甲神將縮天縮地神將前傳後教演易先師

本境土地社司福德明神虛齋千里眼順風耳本家奉祀壇炉香火飛空過往一

切神祇聞今有請願降來臨侃坐金爐受納明香供養

○今遇某年某月某日某時某道某府某縣某里某社姓某名敬投諸位聖賢

門下叩求一卦敬占其專問吉凶响應伏望聖賢八八六十四卦內

求一卦三百八十四爻內賜六爻莫亂動卦莫亂成人有誠心卦有靈驗爻通天

地卦通鬼神不在卦中分明判示搖錢則云叩齒六丁神文王卦有靈吉凶爻萬象切

莫順人情適來內卦已蒙其卦其爻發動再求外卦三爻完成一卦以定吉凶成

後蒙成其卦完卦適來冒瀆諸位聖賢稽首奉送再有所請愿賜降臨本壇師父

求鎮香煙或有人再求香烟未及聖賢未散再求再應再上再靈今有某姓弟敬

占某事云吉則吉神出現凶則凶神當明莫隨人心勿順鬼意

起六神例

甲乙起青龍屬木 丙丁起朱雀屬火 戊日起勾陳屬土
己日起騰蛇屬土 庚辛起白虎屬金 壬癸起玄武屬水

起六神定局

各後下起 六爻 五爻 四爻 三爻 二爻 初爻
甲乙日起青龍 玄武 白虎 騰蛇 勾陳 朱雀 青龍

丙丁日起朱雀 青龍 玄武 白虎 騰蛇 勾陳 朱雀

戊日起勾陳 朱雀 青龍 玄武 白虎 騰蛇 勾陳

己日起騰蛇 勾陳 朱雀 青龍 玄武 白虎 騰蛇

庚辛日起白虎 騰蛇 勾陳 朱雀 青龍 玄武 白虎

壬癸日起玄武 白虎 騰蛇 勾陳 朱雀 青龍 玄武

○擲錢成卦定象 擲錢之法先以一錢案于香炉中所謂是先天太極之象將二錢為答後三錢定卦

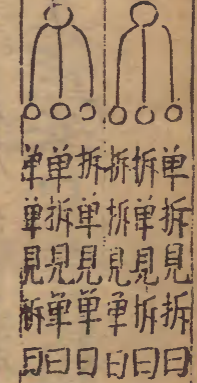
擲錢要訣



○成卦定象

○兩背由來拆一 兩錢覆一錢仰屬少陰无爻
○雙眉本是單一 兩錢仰一錢覆屬少陽无爻
○渾眉爻定位又 兩錢俱仰屬老陰爻主未來事
○總皆是重安口 三錢俱覆屬老陽爻主過去事

○單單見單曰三乾屬陽為父生三子



○拆拆見拆曰三坤屬陰為母生三子

○錢落地尅應訣

初爻錢落地 家中不吉利 二爻錢落地 家先神不庇 三爻錢落地 眠床有鬼氣 四爻錢落地 門路用改計 五爻錢落地 犧牲小口忌 六爻錢落地 家堂宜仔細

○易卦啟蒙 凡學易卦先用讀此編然後能起身

八卦正 乾三連 坤六斷 離中虛 坎中滿 象起例 震仰盂 艮覆碗 兌上缺 巽下短 乾宮八 乾為天 天風姤 天山遯 天地否 卦屬金 風地觀 山地剝 火地晉 火天大有

坎宮八 坎為水 水澤節 水雷屯 水火既濟 卦屬水 兌為火 雷火豐 地火明夷 地水師 艮宮八 艮為山 山火賁 山天大畜 山澤損 卦屬土 火澤睽 天澤履 風澤中孚 風山漸 震宮八 震為雷 雷地豫 雷水解 雷風恒 卦屬木 地風升 水風井 澤風大過 澤雷隨 巽宮八 巽為風 風天小畜 風火家人 風雷益 卦屬木 天雷无妄 火雷噬嗑 山雷頤 山風蠱 離宮八 離為火 火山旅 火風鼎 火水未濟 卦屬火 山水蒙 風水渙 天水訟 天火同人 坤宮八 坤為地 地震復 地澤臨 地天泰

卦屬土

☳雷天大壯

☵澤天夬

☵水天滂

☱水地比

兌宮八

☱兌為澤

☱澤水困

☱澤地萃

☱澤山咸

卦屬金

☵水山蹇

☶地山謙

☳雷山小過

☳雷澤歸昧

起世應例

世應者乃卦中之主也世應之爻動旺與六神相持坤合癸用要訣俱詳此集

允安世應之法但八純卦世在第六爻應在第三爻假如乾卦世在第六爻第二姤

卦世在初爻應安四爻遁卦世在二爻應在五爻否卦世在三爻應在六爻觀卦

世在四爻應在初爻剝卦小在五爻應在二爻數至第五爻復轉數下第七晉卦

名曰遊魂卦第八歸魂遁在安世求為終式

起世應詩

八卦之首上六當

巳上初爻轉上賜

遊魂八位四爻立

歸魂八位三爻詳

世應定局

一世應在四即四爻

二世應在五即五爻

三世應在六日歸魂卦

安身例

四世應在初謂遊魂卦

五世應在一即一爻

六世應在三即三爻

子午持世身居初

丑未持世身居二

寅身持世身居三

卯酉持世身居四

辰戌持世身居五

巳亥持世身居六

身上臨官不見官

所憂終是爻成歡

爭論問卜如逢此

論身爻例

緊事須知漸上寬

身臨天喜與青龍

定期喜事入門中

若逢驛馬身臨動

身爻喜斷

出去營謀事上通

身爻須忌入空亡

作事難成且守常

化入空亡猶可忌

身爻忌斷

切須安分守家堂

乾金甲子外壬午

坎水戊寅外戊申

艮土丙辰外丙戌

震木庚子庚午臨

巽木辛丑外辛未

離火巳卯巳酉尋

捷歌法

渾天甲

巽木辛丑外辛未

離火巳卯巳酉尋

坤土乙未加癸丑 兌金丁巳丁亥憑

○八卦渾天甲子圖定局 上四卦屬陽下四卦屬陰

乾

壬戌土 壬申金 壬午火 甲辰土 甲寅木 甲子水

巽

辛卯木 辛火 辛未土 辛酉金 辛亥水 辛丑土

坎

戊子水 戊戌土 戊申金 戊午火 戊辰土 戊寅木

離

巳火 巳土 巳酉金 巳亥水 巳丑土 巳卯木

艮

丙寅木 丙子水 丙戌土 丙申金 丙午火 丙辰土

坤

癸酉金 癸亥水 癸丑土 癸卯木 癸巳火 癸未土

震

庚戌土 庚申金 庚午火 庚辰土 庚寅木 庚子水

兌

丁未土 丁酉金 丁亥水 丁丑土 丁卯木 丁巳火

○渾天甲子定局

壬戌土 壬申金 壬午火 甲辰土 甲寅木 甲子水

戊子水 戊戌土 戊申金 戊午火 戊辰土 戊寅木

丙寅木 丙子水 丙戌土 丙申金 丙午火 丙辰土

庚戌土 庚申金 庚午火 庚辰土 庚寅木 庚子水 從下

辛卯木 辛巳火 辛未土 辛酉金 辛亥水 辛丑土 而上

巳巳火 巳未土 巳酉金 巳亥水 巳丑土 巳卯木

癸酉金 癸亥水 癸丑土 乙卯木 乙巳火 乙未土

丁未土 丁酉金 丁亥水 丁丑土 丁卯木 丁巳火

世應見青龍 喜事兩三重 萬事皆遂意 有病不為凶

世應見朱雀 公事兩頭著 南方婦人來 惹起他人謔

世應見勾陳 田地上憂心 惹動官事發 作福免災刑

世應 見六 神例

新易神書

卷之上

世應見騰蛇 鴉恐有此上 行人朝暮至 日辰係居家

世應見白虎 疾病須憂害 官事有憂煎 孝服淚流珠

世應見玄武 盜賊須防護 偷物又偷雞 報知早著顧

世爻發用詩 世爻旺相主安康 作事亨通大吉昌 謀望諸般皆稱意

從他謀害不能傷 身帶文書及官鬼 夫妻相合不和同

父爻持世 父母持世事憂否 到老用求他姓子 官鬼從來了便休 問失此時應就見

子爻持世 子孫持世事無憂 營生作事有來由 骨肉分離會合難 財物時上憂失脫

鬼爻持世 官鬼持世事難安 占身不病也遭官 財物時上憂失脫

財爻持世 妻才持世益才榮 問下求財定稱心 更得子孫臨應上

官鬼從來断了休 憂官未了事還來 鬼旺正當憂口舌

身強必定損其財 父母持世无男女 兄弟持世少妻財 子孫持世官事吉

官鬼持世兄弟傷 妻才持世憂父母 妻才持世父母亡 分明一一卦中詳

子孫持世父母強 傍倚叔伯自然昌 但看卦中有父母 忽然旺相總安康

更被空亡莫絕者 父母身亡不在堂 兩財一婦穩皆知 忽然兄弟來持世

內外无財必損妻 妻位空亡應有孕 若臨白虎主灾危

妻財爻斷 須見夫妻生死離

六親持世斷

妻財爻斷 須見夫妻生死離

財動必須妻有病 細尋此位逐爻推

兄弟多少斷

鬼爻持世兄弟微 卦中無帶也應稀 長生三位一宿疾 沐浴兩人定可知

冠帶三人皆其母 臨官三位二人親 帝旺五人同父母 爻後一隻同保守

衰病三人一得力 一身爻後見無疑 死位二人難白 墓庫於中七子期

絕氣二人須兩母 續後雙七是五枝 胎中四個二人吉 養中還有子宜隨

子息多少斷

有子无兒卦裡詳 仍從逐位細思量 卦中无子轉无子 因為將鬼作兒郎

一爻是鬼一個子 二爻是鬼二子良 福德居此二三位 鬼爻四位四兒郎

官生在五五兒吉 六爻如鬼六兒昌 子孫旺相須添子 鬼若无氣退兒郎

父母持世難為子 縱有還教鬼死亡 一鬼仍憂一子傷 二鬼還教二子殃

六爻是鬼小兒忌 若逢生旺定須防 通前决出兒孫位 占卦知凶與吉祥

鬼爻取用斷

鬼者无形而有用 尤為卦中不可无 鬼須宜靜不宜動 動能為福吉神扶

若加凶煞而動者 災殃必至細尋思 占身无鬼財聚散 婚姻无鬼事難圖

疾病无鬼定祈禱 官司无鬼理難訴 功名无鬼休期望 交易无鬼費工夫

惟有合伴并遺失 六爻无鬼莫疑乎

六親相傷斷

財傷父母父傷子 福德那堪官鬼存 官鬼尅兄七弟患 兄傷財物不須論

六親相生斷

父生兄弟七生孫 福德生財自古傳 財却生官七產父 生生不斷有根源

家内人口斷 世金四六八人當 世木三六九人強 世水人口三二六

世火二五七人昌

世土五十一口

欲知人細推詳

破碎運例 寅申巳亥如田塘

辰戌丑未牛猪羊

子午卯酉凶賊盜

歲運逢之最當

行凶運例 子午卯酉血光死

或為自縊命將傾

辰戌丑未瘟產苦

不逢盜賊也遭凶

求治醫病斷 大凡占病遇貴吉

福德動方病脫身

財動九流人可治

鬼動參差病不輕

乾為僧道坎醫士

艮法術方震道人

巽為老嫗離技藝

坤師兌女細推尋

○六親持世吉凶

青龍持世喜事來

求婚得遂有橫財

君子營謀須大利

添人進產沒非災

朱雀持世主官非

財去財來事不齊

病者憂惶冲土地

婚姻交易總難期

勾陳持世主勾連

官災疾病却相纏

若發此爻臨世上

田土山林事不然

騰蛇持世夢魂驚

四時怪異到家庭

作事遠行難稱意

只宜守舊且安寧

白虎持世主刑傷

婦女兒孫見血光

宅舍不寧重孝服

犧牲長養不為良

玄武持世主失財

諸般災禍入門來

若有動爻人偷弄

不然人口暗傷懷

○世應論

世應相生則吉

世應相尅則凶

世應比和事却中

作事謀為可用

應動托人心易交

身動生憂事不寧

若是用爻居此下

旺相扶持可速成

世應當兩問爻

發動所求多阻隔

假饒有氣事分明

必見切切方始得

世應當兩問爻

忌神發動莫相推

元辰與用當中動

事到醞醕始得通

○干支發用

天干地支配用於卦
各有所屬相生之理

論十天干

甲乙

丙丁

戊己

庚辛

壬癸

新易神書

卷之七

論十二地支 子丑寅卯辰巳午未申酉戌亥

十干所屬 甲乙東方木 丙南方火 庚西方金 壬北方水 戊中央土

十二支所屬 寅卯東方木 巳南方火 申酉西方金 亥北方水 辰戌未土

天干相合 甲與己合 乙與庚合 丙與辛合 丁與壬合 戊與癸合

地支相合 子與丑合 寅與亥合 卯與戌合 辰與酉合 巳與申合 午與未合

三合會局 寅午戌合局 申子辰合局 巳酉丑合局 亥卯未合局

十干化運 甲己化土 乙庚化金 丙辛化水 丁壬化木 戊癸化火

四季旺相 春木旺相 夏火旺相 秋金旺相 冬水旺相 土旺四季

逐月氣 立春 雨水 春分 清明 立夏 小滿 芒種 夏至 小暑 大暑 立秋 處暑 白露 秋分 寒露 霜降 立冬 小雪 大雪 冬至 小寒 大寒 立春 雨水 春分 清明 立夏 小滿 芒種 夏至 小暑 大暑 立秋 處暑 白露 秋分 寒露 霜降 立冬 小雪 大雪 冬至 小寒 大寒

用事旺 秋分 寒露 霜降 立冬 小雪 大雪 冬至 小寒 大寒 立春 雨水 春分 清明 立夏 小滿 芒種 夏至 小暑 大暑 立秋 處暑 白露 秋分 寒露 霜降 立冬 小雪 大雪 冬至 小寒 大寒

相定局 大暑 小暑 立秋 處暑 白露 秋分 寒露 霜降 立冬 小雪 大雪 冬至 小寒 大寒 立春 雨水 春分 清明 立夏 小滿 芒種 夏至 小暑 大暑 立秋 處暑 白露 秋分 寒露 霜降 立冬 小雪 大雪 冬至 小寒 大寒

○吉神起例 吉則為神卦中見吉

天元祿例 甲祿在寅 乙祿在卯 丙戌祿在巳 丁巳祿在午 戊祿在申 辛祿在酉 壬祿在亥 癸祿在子

定驛馬例 寅午戌馬居申 申子辰馬居寅 巳酉丑馬在亥 亥卯未馬在巳 甲戌兼牛羊 乙巳鼠猴鄉 丙丁猪雞位

天乙貴人例 壬癸兔蛇藏 庚辛逢馬虎 此是貴人方 甲虎乙猪牛 丙同大鼠遊 丁雞戊猴走

福星貴人 巳亥庚馬頭 辛蛇癸愛兔 壬日占龍樓 正丁二申宮 三壬四辛同 五亥六甲上 九占百事化凶為吉

天德貴人 正丁二申宮 三壬四辛同 五亥六甲上 九占百事化凶為吉

凡占求官旺相大吉

凡生旺有氣則吉

凡問百事 遇之則吉

凡占百事化凶為吉

凡占百事化凶為吉

凡占百事化凶為吉

凡占百事化凶為吉

凡占百事化凶為吉

凡占百事化凶為吉

凡占百事化凶為吉

月德貴人

七癸八寅逢 九丙十歸乙 子巳丑庚申
寅午戌月丙 申子辰月壬 亥卯未月甲 巳酉丑月庚

從寅上起丙申壬庚逐月順行週而復始能化諸凶為善

月德合例

寅午戌月辛 申子辰月丁
從寅上起辛巳丁逐月順行週而復始百事值之和合大吉

秋天耳亥目從巳 冬天耳申目寅真

天解神例

春寅夏巳秋月申 三冬值亥天解神
四生之局名為例 惠命化喜不須疑
寅申巳亥四生之地故謂之天解也

地解神例

正未二申三月酉 四戌五亥六子尋 七丑八寅九卯地
十辰十一巳上明 十二月邊逢午位 此是卦中地解神

月解神例

月解正二起於申 三四還從酉上輪 五六之月居戌上
七八能行亥上存 九十之月臨午位 子丑兩月未宮尊

日解神例

甲巳逢蛇乙庚猴 丙辛逢虎丁壬牛
戊癸雞啼官事散 病人无藥不須憂
凡占疾病官非遇動散

官事日解

甲乙蛇頭戊巳寅 庚辛酉位丙丁申
官事消散百事寧 官事值此發動即散

外解神例

正五九月居子上 二六十月在巳宮
三七十一辰位是 四八十二居申中
此爻發動禍患消散

解脫神例

甲巳日亥乙庚申 丙辛日丑丁壬未
戊癸辰逢夏事脫 病人无藥不須疑
凡事遇此爻動即脫

雷火神例

正五九月火居寅 二六十月在亥中
三七十一從申位 四八十二巳宮輪
若與日辰合旺動官事散

喝散神例

春巳夏居申 秋猪冬到寅 官方如值此 喝散不由人

日喝散例

甲巳逢寅乙庚申 丙申戊癸向蛇尋 丁壬亥上婚姻忌
一見公私定不成

天嗣星例

春水 夏木 秋土 冬金 旺氣星例 春子 夏卯 秋午 冬酉

活曜星例

正卯二辰三月巳 四午五未六居申 七酉八戌九亥上
亥卯未月巳 巳酉丑月乙

天福貴人

甲愛金雞乙受猴 丁猪丙鼠巳寅頭
戊尋玉兔庚壬馬 辛癸逢蛇一自優

論天喜例

春戌夏丑為天喜 秋辰冬未二三止
世上逢此必歡欣 百華得之皆有理
從戌上起正月亥上 二月逐月順行

天馬星例

寅申月在午 卯酉月在申 辰戌月在戌
巳亥月在子 子午月在寅 丑未月在辰
九占仕宦遇此 必有陞遷之兆

唐符在祿前第八位是

國印在祿前第九位是 假如申年祿在寅
寅酉為唐符戌為國印是也 唐符值年之星國印朝廷之印占居官者守身世爻為奇

論天醫酉例

天醫正卯二猪臨 三月隨丑四未尋 五蛇六兔七居亥
八牛九羊十巳存 十一再來尋卯上 十二亥上作醫人

天赦神例

正五九月在戌方 二六十月到於羊 三七十一居龍位
四八十二在牛場 卦中若得臨應位 縱有大罪也无妨

皇恩大赦

正月戌兮二月丑 三月虎兮四蛇走 五月酉兮六卯位
七鼠八馬各看守 九亥十辰十一申 十二位上君知否

赦文星例

正戌二丑三辰昌 四未五酉六卯強 七子八午九寅位
十月巳上大吉昌 十一申七十二亥 此神持世永无妨

十干天赦例

甲巳東方兔 乙庚亥上求 丙辛居酉位

丁壬未上流

戊癸蛇作伴

萬事不須憂

四季天赦

春月戊寅夏月午

秋值戊申天赦踰

九占百事凶中化吉

冬逢甲子定死凶

災火為吉无他事

天耳目例

春天耳巳目在亥

夏天耳寅目居申

寅申巳亥為交換之首故謂天之耳目也

十子一丑十二寅

六甲遇動則產疾病遇動則痊

○凶殺起例

凶則為殺卦中忌見

太歲劍鋒伏尸同

二曰太陽并天空

三是喪門主孝服

四為勾絞貫索凶

五位官符蕪五鬼

六曰死符小耗攻

起歲前神殺例

七是闌干并大耗

八為暴敗天厄中

九是飛廉同白虎

十為福德卷舌後

十一天狗并吊客

十二病符切莫逢

解曰右法皆從太歲上起假如子年就子上是太歲劍鋒伏尸丑是太陽天空寅是庚月主羊殺

年方三殺例

申子辰年煞在南方巳午丑

巳酉丑年煞在東方寅卯辰

寅午戌年煞在北方亥子丑

亥卯未年煞在西方申酉戌

起馬前神煞例

申子辰馬居寅

寅上起驛馬卯六害順輪

寅午戌馬居申

申上起驛馬酉上起六害

巳酉丑馬在亥

亥上起驛馬向子順行

亥卯未馬在巳

巳上起驛馬未上起六害

一驛馬

二六害

三華蓋

四劫殺

五灾殺

六天殺

七地殺

八年殺

九月殺

十亡神

十一將星

十二扳鞍

血刃浮沉戌上遊

披頭五鬼在辰求

浮沉血刃戌上起子逆行披頭五鬼後辰

天哭逆數起於午

流年太歲遇便休

上起逐位逆行天哭午上起子逆行

天哭殺例

哭聲正五九居羊

二六十月在猴鄉

占病發動主大凶

三七十一鷄常叫

四八十二犬吠汪

天獄殺例

正五九月居亥位 二六十月在申宮 占官事忌動主獄囚之患
三七十一飛巳上 四八十二到寅方

天賊殺例

正丑二子三月亥 四戌五酉六居申 求財發動防失脫
七未八午九蛇地 十辰一卯十二寅 出行恐盜謀之患

四季天賊

正辰二酉三虎鄉 四未五子六蛇藏 七犬八兔九申位
十牛子馬丑猪羊 出行求財忌動賊盜侵散

四季小殺

春忌羊兮夏忌龍 秋牛冬大哭重七 占病忌動
卦中值此臨身命 任是神仙也主凶

日下大殺

日下大殺細推詳 甲乙猪兮丙丁羊 若遇發動諸事不吉
戊巳犬值庚辛虎 壬癸蛇為大殺方

天狗殺例

正卯二申三丑鄉 四午五亥六辰藏 此殺即解天賊凶神
七酉八寅九未的 十鼠子巳丑大防

三五五墓殺

春丑夏辰秋即未 三冬逢戌是三丘 占病忌動主凶
却與五墓對宮取 病人作福也難留

墓門殺例

甲乙見金墓門開 丙丁見水哭哀七 戊巳見木須防厄
庚辛見火孝服來 壬癸見土難迴避 病人不死也損財

喪車殺例

喪車春鷄夏鼠來 秋兔冬馬好安排 占病忌動主凶喪
人來占病无他斷 討錢急去買棺材

中獄殺例

中獄春申夏亥殃 秋季兔兮冬犬藏 此爻發動公訟不利
占訟若還逢此動 須教刑杖見血光

閑鎖殺例

春閑牛與蛇巳閑鎖 憂閑龍猴嗟辰閑鎖 占訟動有閑禁之災
秋忌猪羊位亥閑鎖 冬大虎交枊寅閑鎖

起劫殺例

申子辰日蛇開口 亥卯未亥猴速走 凡百事忌犯發動最凶

咸池殺例

寅午戌兔狡茹裡出 巳酉丑躍馬南方走 婚姻忌動主淫嬖亂

鰥寡殺例

申子辰鷄叫乱人倫 亥卯未鼠子當頭忌 婚姻忌犯主無子

孤辰寡宿殺

春牛不下田 夏龍飛上天 秋羊草枯死 冬犬厭殘年 占姻緣 不久長

起陰殺例

亥子丑亥忌寅戌 寅卯辰亥巳丑尋 婚姻忌犯主無子

喪門官符殺

巳午未亥申辰忌 申酉戌亥亥未知 婚姻忌犯主無子

勾陳殺例

正辰二卯三月寅 四丑五子六亥程 後辰上起正月 逆輪病訟忌動

白虎殺例

七猪八酉九申位 十羊子馬丑蛇行 占病遇動最凶 從申上起順行

起受死例

正申二酉三戌鄉 四亥五子六丑場 七寅八卯九辰上 十巳一馬十二羊 七丑八未九寅是

起三刑例

寅刑巳上巳刑申 丑戌相刑未與辰 刑害六親克陷不和也

起六害例

子刑卯上卯刑子 辰午酉亥自相刑 刑害六親克陷不和也

四刑例

六害子未不堪親 丑害子亥寅巳嗔 犯之所作百事難遂

新刊神書

卷之七

十五

四衝例

婚姻官事俱不吉
辰戌丑未為四衝
縱得相生也不寧
縱然占吉也為凶
或是相生或兄弟
也須被破事无終

所作百事難成

六衝例

子午相冲
卯酉相冲
辰戌相冲
巳亥相冲

寅申相冲

四極例

子午卯酉為四極
雖然世應得相生
決定主凶斷无吉

遇此動枉勞心不遂

隔神例

正七後亥二八酉
五十一月尋卯上
正申二酉三成邊
七寅七卯九辰位

占失物遇動難尋

起大耗例

四亥五子六丑行
十巳子馬丑羊眠

占田蚕六畜

起小耗例

正未二申三月酉
七丑八寅九卯上
子午卯酉在蛇頭
寅申巳亥雞頭碎

遇此發動虛損禾苗

破碎殺例

辰戌丑未屬於牛
破耗資財定可憂

占病遇動 不期即死

旌旗殺例

春卯夏子 秋酉冬午
猪羊犬吠春三月
申酉丑逢秋必敗

蛇鼠龍憂夏月當
虎馬兎兮冬季防

六甲空亡例

甲子旬中空戌亥
甲午旬中空辰巳
甲辰旬中空寅卯
甲申旬中空午未
甲戌旬中空申酉
甲寅旬中空子丑

截路空亡

甲巳申酉最為愁
乙庚午未不須求
丙申辰巳君休去
丁壬寅卯一場憂
戊癸子丑高堂坐
時犯空亡萬事休

十千空亡

甲乙日申報君知 又言丙丁是酉時 戊己黃昏庚辛丑
壬癸遇午天敗之 求名求利君切忌 農商工賈盡非宜

人命生時如值此 徒勞心力走東西

甲辰乙巳與壬申 丙申丁酉及庚辰 戊戌己亥加辛巳

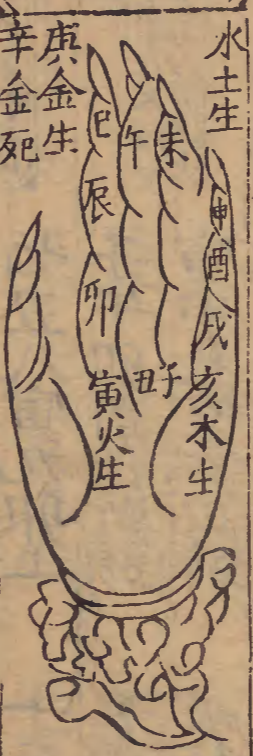
十惡大敗

己丑元來十座神 國家用兵須大忌 龍蛇出穴不能伸

人命若還值此日 倉庫金銀化作塵 取日主犯之皆為此例

○五行長生發用 五行各有生旺之理孝者宜熟

長生訣



○甲丙戊庚壬五干屬陽順行十二宮

長生沐浴冠帶臨官帝旺衰病死墓絕
胎養假如火生在寅寅上起長生卯
沐浴辰上起帶巳上臨官午沐浴依次順行
生在巳巳上起長生午沐浴依次順行
又在亥亥上起長生子沐浴依次順行
又十干陽生陰死陰生陽死水局
甲木生在亥 丙戌生在寅
庚金生在巳 壬水生在申

○乙丁己辛癸五干屬陰逆行十二宮

乙木生在午 丁巳生在酉
辛金生在子 癸水生在卯

四生苑定局

丙戌生在寅 庚金生在巳 壬水生在申 甲木生在亥

四敗病定局

丁巳生在卯 庚金生在午 癸水生在酉 乙木生在子

四冠帶衰定局

丙火冠帶 在辰 庚金冠帶 在未 壬水冠帶 在戌 甲木冠帶 在丑

四帝旺臨官局

丙火帝旺 在午 庚金帝旺 在酉 壬水帝旺 在子 甲木帝旺 在卯

四墓養定局

丁火墓 在戌 庚金墓 在丑 壬水墓 在辰 甲木墓 在未

四絕胎定局

丙火絕 在亥 庚金絕 在寅 壬水絕 在巳 甲木絕 在申

旺相定局

木旺火相寅卯月 火旺土相巳午中 金旺水相申酉位

水旺木相亥子宮 土旺辰戌丑未月 四時旺相不為空

旺相休囚死例

春木旺火相水休金囚土死 夏火旺土相木休水囚金死

秋金旺水相土休火囚木死 冬水旺木相金休土囚火死

生剋指訣

旺相爻剋得休囚爻
動爻剋得安靜爻

休囚爻剋不得旺相爻
靜爻剋不得動爻

生扶旺相歌

生扶旺相合為吉
八卦分明在掌中

空併冲刑剋墓凶
但隨日月循環用
旺相為有無休囚為無氣春木旺火相水金土休囚之類

動靜吉凶歌

動靜去來有假真

吉凶被我有疎親
旺相生扶為發用

旺相冲剋歌

旺相冲併是虛因
有氣无氣亦不中

休囚冲散脫疎空
或見飛神如剋動
用爻旺相日辰冲者其爻發出速用爻休囚日辰冲者其爻已散了也

空亡胎絕歌

四時胎絕臨金日
自然凶吉事明言

便是空亡莫亂傳
只求旺相爻生剋
若占才繼生亦輕少許可得用爻受克縱日生亦无也

四時旺歌

四時旺相不為空
內有空亡事却中

日辰生助亦相同
旬內二爻且休論
春不空於寅卯巳午之類

旺相值空歌

旺相空亡過一旬
世落空亡事不明

囚死空亡必不成
應上空亡宜改換
凡占事若遇空亡而旺相剋頭過一旬方可成就

用爻值空歌

用爻最怕值時空
冬天巳午莫相逢

吉不能成凶不凶
春土夏金秋是水
用爻怕時值空如春土夏金之類是吉不能吉凶不能凶也

用爻得地歌

若見用爻坐得地
日夜扶助皆如意

无刑无剋方有氣
不入時空直併冲
假如旁爻值用不可動之則紛爭難用也

五行生剋歌

五行立用看當時
若逢刑剋事皆違

扶事生身莫作宜
世應相生人漸順
凡旺爻乃陰時日不能刑剋作事百吉若木囚死日辰能剋滯如伏在生下遇生合方吉主遲

○啓蒙通玄賦

孫臏先生著

易爻不妄成

易本天機之神爻豈妄成也 體象或既成
本卦為體支卦為象 无者形憂

色所占何事若元始須論天喜如正月起戌亥順次看貴人方甲戌日丑未亥乙巳子申丙丁日亥

酉父壬癸卯巳庚三合百事吉亥卯未申子辰合也祿馬最為良父則是祿也申

子辰日有寅父則是馬也若有此父臨世父動始為奇卦中動者次急論空亡神

應求官可進步更要發動悉死大吉也父動始為奇而定吉凶次急論空亡神

忌空凶彭城有密訣切記不可忘訣云子若空亡憂遠行病值空亡宜作福久病

停妻值空亡妻有孕室女空亡有外情宅值空亡急作福四衝主衝併辰戌丑未

父母空亡憂病生兄弟空亡不得力子孫空亡主伶仃四衝主衝併辰戌丑未

然占吉刑極俱主傷寅申巳亥為四刑凡作十事无一成世應俱發動不然有改

也成凶刑極俱主傷婚姻官事俱不吉縱得相生也不真世應俱發動不然有改

張世應發動必龍動家有喜龍動必主虎動家有喪白虎動定勾陳朱雀動須忌

有文章勾陳朱雀動日動憂尊長看所卜之日辰屬何父辰動損兒即看所卜之

兒有損陽父動主陰動女人殃陰父動主出行宜世動出行世動歸魂不出疆歸魂卦斷應動值三合行人立回庄應日生旺占宅青龍旺豪富冠

一鄉占宅青龍動父母爻興旺為官至王侯印旺天喜若持世公事定无妨天喜

定有勾陳尅玄武捕賊不須忙若勾陳尅玄武父病憊大殺病父爻大殺空亡世

不長母病若空無鬼病難察病卦無鬼鬼旺主發狂鬼旺財興請看考鬼曆禱謝

保平安若人問病有鬼須看考占婚媾才死占婚看財長生成占產看陰陽若占

子孫爻屬陰則是若要問風水三四世吉昌長生沐浴訣金生在巳

女屬陽則男也若要問風水三四世吉昌世卦定吉長生沐浴訣火生在寅

木牛在亥水土生申假如求財卦卦要審詳法極驗也萬千言不盡能盡也略

看才爻值生旺墓口才入手卦卦要審詳法極驗也萬千言不盡能盡也略

舉其大綱故舉其分別各有類凡四十一著無物不包藏此類無一物

○啓蒙無用神卦假如子占父爻為用神父

○無父泰復災需旅鼎解大畜八卦中六爻本來無父母若占父母有嗟吁

○無兄觀剝恒升井大過六畜弟兄虧若占兄弟切須忌縱無大患主災危

○無妻既濟華明夷遯履中孚漸蹇低小過咸蒙謙姤渙屯睽財物散東西

○無子惟有十六卦大過否蠱并頤隨大畜觀中孚井遯身歸昧晉損兌

斤易神書

○無官小畜濟家 更同旅訟并益願 七卦之中皆无鬼 占病可喜亦可悲

○無病孟春始復難 大畜小畜不堪言 夏夏遁臨睽革益 秋觀無復切須傳

○冬剝漸需夷蠱夬 四時坤首病難痊 春怕蒙需夏蠱觀 秋怕剝節冬旅臨

○指訣不過為總斷 後有變爻宜熟之 請君細繹此篇詩 佗時學者莫躋

○十于空卦求謀難遂

甲乙無妄益歸空 大壯常將履卦窮 丙丁豐睽革既濟 戊日豫萃莫相逢

巳日不宜逢遁漸 庚乾小畜咸蹇從 六辛歸昧須防兌 壬癸渙訟勿相逢

十九卦中難遂事 求謀出入一場空

○又啟蒙歌

乾為天為父，坤為地為母 震坎艮為男 巽離兌為女 八卦配五行

水火木金土 內外卦既成 考渾天甲子 我生為子孫 注我為人母

我尅者為財 妻妾財同此 尅我者為鬼 求官亦堪許 比和為兄弟

蓋因同類取 喜慶看青龍 凶喪視白虎 口舌應朱雀 陰私念玄武

騰蛇多怪夢 勾陳事田土 動爻驗支變 大殺日下救 天喜七事至

遇鬼謀薦舉 六合百事吉 六害百事阻 刑冲與墓絕 舉動多憂阻

六十四卦名 吉凶為定主 大象爻辭 細詳詩斷語 支干配六合

禍福如目睹 萬事欲知天 各以其例取

○啟蒙八卦所主諸物 假如乾宮為君官責任宦人 金玉珠寶頭員物獸獅象寺

○乾主君官珠玉寶 頭冠員象獅象豹 坎耳兩溝雪露霜 酒血水魚江塩井

○艮主雪霧山林虎 手鼻狗鼠并田路 震為雷聲街鬧市 龍蛇樓屋并竹木

○巽主鷄虫毛羽禽 股肱風痰僧尼匠 離女心目虹霞電 聰明才學爐竈雞

○坤牛牝馬及文章 后母老婦脾腹霧 兌為新月雨澤星 少女師巫肺口舌

論看卦法

夫看卦必先看本卦中之六親動靜出現伏藏次看旁卦中之六親飛伏生剋以斷其吉凶也本卦者即乾坎艮震巽離坤兌八純之卦是也出現者卦名中有本官之卦也伏藏者卦中无本官之卦也旁卦者伏藏中之六親也六親者父母子孫兄弟妻才官鬼是也動者重與爻也靜者拆與單也生剋五行金木水火土相生相剋也旁卦列在左邊名曰飛神本卦列在右邊名曰伏神今以乾宮天地否火地晉二卦為例于后篇餘卦做此推之萬無一失

天玄賦總論提綱

若人問卜必因動靜吉凶學者推占要識淺深高下秘旨雖傳於人口奧妙突出乎天然事有萬殊理無二致須識靜中有動當明吉處藏凶靜者動之机吉者凶之本如逢卦靜專尋暗動及空亡若見爻爻便察吉凶分造化諸爻並吉更防吉處亦凶凶象皆凶須識凶中有吉若逢亂動先見用爻用爻有彼我之分得失從衰旺而決六爻上下吉凶全係乎日辰一卦中間主宰莫非乎世慮細察生旺墓絕精詳剋害刑冲吉凶由此而生禍福從茲而定貴人乘祿馬縱非吉慶也無凶天喜會青龍雖遇悲哀終有喜白虎動本無往况惟孕育及作吉神子孫具總曰禎祥問名利偏為惡客官鬼不宜持世求名婚娶兩相宜妻財俱喜扶身父母文書徧有喜玄武陰私蕪失脫騰蛇怪異及虛驚朱雀本主官非仕宦當為陳職專田土行人終見遲留

無鬼無氣

鬼者無形而有用卦中不可无宜靜不宜動帶吉神動亦能為福加凶殺無不為殃占身無鬼資財聚散不常多招兄弟嫉妬占婚無鬼婚難成縱成夫當折夭占官無鬼命無官星不須謀望卦中縱有貴人乃貴而無位也其事難成占訟無鬼

無官主張訟以官為主其事亦難成失脫無鬼必自遺失不然賊亦難獲求財卦無鬼兄弟必主專權主他人手下劫財七亦薄占宅無鬼謂之无氣鬼者財之主也才雖旺必有主張後能聚无鬼无主也必主破耗多端資財不聚占病無鬼必無扣告之門乃天年命及也其病不瘳惟有占產出行行人田蚕无鬼方為大吉是也

○絕處逢生

且如申日占卦遇用爻屬木木見申則絕木爻無用矣此逢絕也若得水爻發動水長生動來相生木爻仍復有用譬諸人當困窮之際得遇高人扶持必有寒谷回春之象此乃絕處逢生也占婚遇世應絕處逢生事將解而後成意久淡而後濃或可言男女字貧之無力得人扶策其事亦可成占產遇子孫絕處逢生子孫將死而復生妻財絕處逢生妻將危而有救乃凶回吉之象占官遇父母絕處逢生文書雖有阻節終有貴人主張其事必成占訟官鬼逢絕處逢生必無官吏主張若得財動相生可用資財囑托官吏姑待官鬼旺相年月日其事可振求財若妻財絕處逢生其財易求利殊厚非比相旺之財有限生來之財無窮也出行遇世爻絕處逢生本意已懶被人糾集行人若應爻絕處逢生必遇貴人同回若世剋則不然必是他鄉遇故知不免稽延家宅吉神絕處逢生家宅復有凶隆之象凶神絕處逢生災欲退而禍來病治產而官事至占國同此義推占病用爻絕處逢生病將死而不死鬼爻絕處逢生病欲安而復行

○合處逢衝

且如占得雷地豫卦世應相生六爻相合吉無不利乃事上可成之象却在子日占得子冲應上午害世上未此乃合處逢冲也占婚相遇必然被人破說兩邊相毀當見將成而解占官若遇官鬼文書逢冲貴人見許復不作成文書將完而不

就占財遇之則將入手而不得謀事遇人必因人阻滯事將成而有爻惟有占訟與占病喜遇合處逢冲合則事必成逢遇灾必散决然事將危而有救病欲死而復生其餘做此又云吉神合處不可冲凶神合處逢冲庶幾可導此斷

○隨官入墓

隨官入墓其白有三有身隨鬼入墓有世隨鬼入墓有命隨鬼入墓且如丑日占得雷水解卦身在五爻鬼亦在五此乃身隨鬼入墓也未日占得山天大畜世在二爻屬木乃世隨鬼入墓也比如未日寅生人占得地雷復卯生人占得火澤睽本命皆在鬼爻此乃命隨鬼入墓也已上三墓不問占何事意皆非吉也占身遇之須防目下有災終身不能顯達占婚遇世隨鬼入墓男家貧乏男財不備占產遇命隨鬼入墓須防妻命入黃泉求官遇之事休難成若已成若已成來占終不能振若入殺墓能入任所不能出也殺墓者丁未戌戌是也占訟遇之恐有牢獄一禁繫之憂或訟散身危或訟中有病求財遇之勤勞備歷利歸他人出遇之多身去不成強去愈不美必主去後有病人遇之作本名占最不吉必有灾險家宅逢之須防宅長有災更加凶殺必見傾危移居相遇定移不成占病逢之十占九死風水逢之坐下必有伏尸舊穴已前略舉一二卦為則例其餘諸卦爻象做此推之

○逢衝暗動

且如六爻安靜不遇衝則不動若日辰相衝名曰暗動暗動者有吉有凶各有所用焉不可一既而論也凶殺暗動傷身劫世百事皆不為佳吉神暗動合世生身事上無不為吉吾推其義暗者必非明也乃陰私潛然也福來而不知禍來而未覺爻吉則暗中有補多凶則暗中有傷婚姻遇之吉則暗中有網維凶則暗中有破說占產遇胎爻或子孫暗動必曾轉胎占求官遇之吉則無心之機會

暗中得人作成凶則暗中有人損己小人嫉妬默地害事占訟遇之吉則得閑人
說方便陰中有人護我凶則言暗中有人謀害失脫遇之吉則言暗中捕捉可獲
凶則言此事暗昧不可追尋求才遇之言則隱然求之利益殊厚凶則言須防幽
暗當財或陰中被人劫騙固可知覺出行逢之須防不測吉凶皆然行人遇之吉
則言心款動而未發凶則言暗昧中有阻節未能到家宅相遇吉則言暗中有補
助福已至而不知凶則言暗中有事至禍欲萌而未覺占病遇之吉神動則言病
人有默佑陰陽所致也凶則言脉病人不病須防暗有傷此章宜細玩之則萬無
一失矣

○助鬼傷身

生助鬼者不過是妻財也不宜發動上則衰鬼爻成旺鬼旺鬼遇之其勢愈凶且
如申日占得離卦鬼臨應爻尅世本是佳兆更兼妻財發動生助鬼爻其凶愈甚
此乃助鬼傷身也凡卦鬼尅身世者無財凶有限若有兩財皆動其禍大凶占身
遇之須防日下有災若財帶桃花又加玄武恐斯人色慾過度必致傷身或偏房
寵妾衆多也占婚遇之亦不為吉世者男家也鬼者夫也自尅自家本不為美更
遇財爻發動生助鬼爻縱使成就必主其婦不賢不孝公姑撇挑夫主割戶分門
不和兄弟占產遇鬼尅二爻妻財發動乃母之命必尅子主懷胎之後常不安亦
主難成生養求官遇鬼帶貴尅世乃日轉千階之象若鬼帶大殺劫尅世又兼才
動生殺必主身有災殃官防玷剝占訟遇之他人廣廢資財囑耗官吏官司不
順我上必有輸名乃以直作曲之象大凶失脫遇之因財露見動人眼目故失須
防再求又云恐是自失之後被人獲去事出偶然見財起謀非故意來偷也求財
遇鬼帶大小耗必主此財求得之後非官即病耗散費用出行遇之因財忽有阻
節家宅遇之乃財多害已也若鬼帶白虎喪門吊客之類必因財有病若鬼加朱

雀官符必因財致訟又云或家有不賢之妻多招火禍占國遇之必有奸臣聚歛
蒙蔽其主恐垂國及占病遇之若占父母必致傾危其餘問病亦主沉重延綿病
難脫体若作本名占或因財致病或房事過為乃大凶之兆也巳上諸事若有子
孫發動鮮來救庶可及凶成吉變禍為祥 巳上數節俱出天玄賦

○論推六十四卦上月分法

陰世則從五月起 陽世還從子月生 乃十一月是也

起月卦例

欲得識其卦中意 月後初數至世分

看世在交折爻為陰在重單爻為陽卦上月者是卜卜之身定矣俱要從初爻上數
至世便知何月卦也子月係十一月也與子午持世身居初不同喜旺相又得天
喜貴人解神福德諸吉神臨身大吉添進財喜臨身忌空 官鬼文書兄弟纏害
相尅入墓刑冲破害干涉不吉之兆不可看○今云月卦管一月之事也

正月大咸泰同人恒漸五月旅 困 豫 姤九月噬嗑 豐 謙 剝

二月大壯晉過革小過訟先睽六月家 遯 屯 萃十月兌 坤 坎

三月 井 夬 換 履 七月歸 損 比 否 隨 益 十一月畜 賁 復 節

四月 艮 離 乾 巽 八月 井 蒙 雷 順 蹇 觀 十二月大畜 鼎 臨 解

○世爻動變歌

一世之卦名外戒一切吉凶從外來一世者各為外戒一切凶
二世之卦名內戒一切內亂細推排內戒者主內亂小家宅內亂占身心
三世常將骸骨詳生瘦死主未埋藏三世卦皆為骸骨占身占物皆主面稅
棺槨常將四世為占疾變此死亡推四世皆為棺槨宅舍主動棺槨及
五世皆為血脉卦絕世血疾與漏下五世皆為血脉占病亦後
六世絕命返覆多為人孤獨少周和不孤六世絕命凡事返覆占身孤獨內有乾坤兩卦

皆出遠方行動
為商難歸之

遊魂肌肉如夢中精神恍惚似童蒙

遊魂多怪夢占身主保生不然離即散濁
占病不死又名肌內亦主瘰癧血疾也
歸魂塚墓事皆美可有宅神堪吉看
害以後方占行人主歸九事可有增

世應空動

世落空亡前有難

應落空亡後有殃

世應空亡憂疑訣

若還兩動看陰陽

世動家有阻應動女有殃

○六親類

六親父母兄弟妻才子孫官鬼之類

凡占卦六親法但以八卦所屬為主渾天甲子所屬為賓主為我者為他人

起六親例

生我者為父母

我生者為子孫

尅我者為官鬼

我尅者為妻財

比和者為兄弟

八卦

乾兌金兄土父傳

木財火鬼水子源

假如乾兌二卦屬金
為兄弟土為父母

六親

震巽木兄水父母

金鬼火子財屬土卦屬木木為兄弟之類

時法

坤艮土兄水為財

木鬼金子火父排木卦屬土土為兄弟水為財

離宮木父土子孫

水鬼金財兄弟火卦屬火木父土子孫也

坎宮木子兄屬水

金父火財土為鬼卦屬水金為父母土為官鬼

六親占法

卦定根源

六親為主

爻窺旁通

五行而取

○六親取用訣

六親占訣少人知

不離元宮五向推

動變虧盈隨本卦

日月生扶取尅期

父母爻取用占法

占宅舍為堂棟

占父母為用爻

占兄弟為助爻

占妻妾為外家

占子孫為慈忌

占婚姻為議書

占本身為祖蔭

占仕宦為宣勅

占求官為助文

占詞訟為文書

占交易為契券

占行人為書信

占買賣為向方

占謀事為頭緒

占出征為主將

占行船為蓬屋

妻財爻取用占法

占家宅為厨灶

占本身為內助

占買賣為債物

占婚姻為聘奩

占仕宦為俸祿

占求財為取與

占父母為煞忌

占妻妾為用爻

占倉庫為糧寶

占詞訟為生發

占賊盜為贓物

占幹事為項給

占行船為裝載

占出征為輜重

兄弟爻取用占法

占家宅為門廊

占本身為比劫

占出行為伴侶

占買賣為說破

占謀事為爭競

占妻妾為煞忌

占兄弟為用爻

占子孫為助爻

占求財為劫神

占遺失為隔神

占開店為掌事

占行船為楊橋

子孫爻取用占法

占家宅為廊舍

占本身為後助

占舉證為判文

占買賣為行市

占婚姻為往來

占妻妾為助爻

占行人為隨從

占疾病為醫士

占謀望為結果

占賊盜為捕人

占出征為兵卒

占訟為利勸

占子孫為用爻

占行船為底水

官鬼爻取用占法

占家宅為廳堂

占本身為阻滯

占婚姻為媒妁

占仕宦為官職

占買賣為牙行

占疾病為鬼神

占詞訟為鬼賊

占出征為敵手

占祭祀為敬享

占香火為功德

占官鬼為用爻

占兄弟為煞忌

占行船為桅柁

○六親變用吉凶斷

父化子孫添喜色

父化妻財加官職

父化官鬼遭譴責

父化兄弟多疑感

子化父母全仰德

子化妻財增寶璧

子化兄弟生荆棘

子化官鬼成忤逆

財化父母滿更益

財化官鬼憂散失

財化子孫盈耳積

財化兄弟多狼藉

鬼化父母生福力

鬼化子孫凶災吉

鬼化兄弟多破尅

鬼化妻財不得易

元化父母同血脉

元化子孫平靜默

元化妻財終耗散

元化官鬼防家宅

○父母變用

父母當頭冠子孫病人無藥主沉昏姻親子息應難得買賣勞心利不存觀望行人
 書信動論官下狀理先分士人科舉登金榜失物逃亡要訴論父化父兮文不安
 舉事艱難事非一舉用淹留父化子兮宜退散縱然憂病還為吉父化子又主行人遠信又主散憂事又宜
 退父化同人多口舌用求宛轉須重疊父化財兮交易利家長不寧求事拙父化
 官分家損失求官必得遷高職卦無父母事無頭更在休囚空費力又云昔被月無父母占事未舉方散求官若伏在兄弟各脫氣須得日辰時生扶出

○子孫變用

子孫發動生官鬼占病求醫身使痊行人買賣身康泰婚姻喜美是姻緣產婦當生
 子易卷詞訴空論事不全謁貴無官休進用守舊常占可自然子化子兮陰小凶
 舉訟與官理不同子化官兮防禍患占病憂疑盡不中子化父兮防產婦無中生

有多頭緒子化兄兮事不負脫詐人情疑莫去子化為官妻占夫主備道師尼占款主無侵後際

妻財用變

財爻立用尅文書應舉求官總是空買賣父官財吉利親姻如意樂无虞行人在外
 身款動又云多與敗產婦求神易脫除失物靜安家未出病者傷脾胃虞子化財兮
 好望財財化財兮婦主災財化官兮防走失財化文書用可諧財化兄兮則少成
 相知脫賄勿交親財化子兮官事散托用人情不一心

○兄弟用變

兄弟同人尅了財病人占者無衰災應舉雷尚文不一若是常占尚破財有害虛詞
 應累舉出踏行人身未來債物經商消折本買婢求妻事七諧兄化兄兮家不足
 兄化財兮財爻覆占身退兄化官兮休下狀占病難醫消見哭無醫兄化文書和啟
 求人情後喜主無憂兄化子兮憂可散官事退若望行人信有頭

○官鬼用變

官鬼從來尅兄弟婚姻未就生疑滯病困門庭禍崇來更改動身皆不吉出外逃亡
 定見災詞訟傷身有囚繫官賣財輕賭博輸失物難尋多暗昧官化官病未安
 見貴求官事盡難官化文書官未順交加爭競鬼相干官化子兮憂自除常占小
 口必災危官化兄兮朋友詐委托人心不似初官化財兮財自得賭博抽括却主
 輸卦中无鬼休謀事官員不見事空虛

○六親動斷碎金賦

子動生財不宜父擺兄動尅財子動能解詳擺者動也蓋子動財生財若是父動則尅
 子動兄必貪生於子於
 尅於財而財反得生矣
 財動生鬼切忌兄搖子動克鬼財動能消搖動也蓋才動能生鬼若是兄動尅財鬼
 交發動則泄子孫之氣
 而生鬼之精神矣
 父動生兄忌財相尅鬼動尅兄父動能泄父乃兄之元神忌尅之鬼
 喜父泄之蓋鬼生父父生兄是皆生
 之義
 者也

鬼動生父忌子交重財動尅父鬼動能中

交重動也鬼動能生父若是子動則尅
 官鬼不能生父矣財動財能尅父若

動財必貪生於鬼亡尅於
 父是鬼為財之中人也

兄動生子忌鬼搖揚父動尅子兄動無妨

搖揚動也蓋兄動則生子若是鬼動尅兄
 子无元辰矣父動能尅子孫若得兄動則

泄滅父之凶而
 子得無妨也

子與尅鬼父動無妨若然兄動鬼必遭傷

與動也子動必傷官鬼若得父動尅子則
 鬼無事若是兄動生子子愈有力其鬼必

遭傷
 也

財興尅父兄動無憂若然子動父命難當

財父發動必尅父母若是兄動尅才上
 能尅父也若是子動生財必乘勢其父

必難
 救也

父與尅子財動無事若是鬼興其子必死

父動能尅子孫若得才動尅父子孫有解
 救若是鬼動愈生父怒其子必是死也

鬼與冠兄子動可救財若交重兄弟不久官鬼動能冠兄弟若得子動冠鬼則兄有救若財動生鬼則鬼惡愈盛其兄必難

兄與冠財鬼與無碍若是父與則遭冠害兄弟動則冠財若得鬼動則冠兄財得無事若然動生兄其兄愈加狂暴財必遭於

救也
冠害知占者詳之

○六神發動斷

○青龍爻動喜當來 婚姻爻動笑顏開 君子求官須有位 小人謀用得資財

○朱雀爻動主官方 文書口舌恐相當 只利求官須有喜 行船水路忌刑傷

○勾陳爻動主勾連 口舌文書有掛牽 宅舍住時不安穩 亦憂驚怪恐相纏

○騰蛇爻動主憂驚 怪夢和魔亦不真 只有蛇蟲來作怪 鼠兒夜裡作蟬鳴

○白虎爻動主刑傷 爭訟須憂見血光 占宅不須防火孝 病人之上語恹惶

○玄武爻動賊用防 陰人口舌恐相當 更防失財并剋剝 行船水路忌刑傷

六神總動斷

青龍內動多喜慶 朱雀內動口舌興 勾陳內動原告詠

騰蛇內動怪異來 白虎內動憂疾病 玄武內動憂遠行

○六神入五行斷

○青龍入木喜事生 入水求官定是亨 入火之時多不利 入土有阻金悲聲

○朱雀入火官事來 入土公刑口舌埋 入金有才防阻節 入木母防水惹災

○勾陳入土田宅殃 入木家庭有不祥 入金進田愁孝服 火傷女婦水癘瘡

○騰蛇入土夢邪精 入水終憂小口刑 入木遷移多不定 金嫌孝服水哀聲

○白虎入金孝服重 入水須憂官訟興 入土有災田宅起 火主血光木否併

○玄武入水憂賊盜 入木孕婦有非災 入火失財有疾病 金爻逢着得橫財

○考鬼曆要訣 青龍入五鄉

○青龍臨鬼入金鄉 禍是三姑二七郎 有自縊死瘟亡鬼 病犯冷埃西北方

青龍臨鬼入木鄉 東方木客送災殃 麻豆血光狗咬患 伏尸三九暗身娘

青龍臨鬼火土鄉 公婆外鬼作倡狂 脩整厨堦因有犯 宅內憂煎見不祥

青龍臨鬼入水鄉 原因呪咀發瘟黃 自吊伏尸同作崇 急須禳謝免悲傷

○朱雀入五鄉

○朱雀臨鬼木金鄉 冒犯西方金七娘 五道天神司命犯 家先木鬼及傷亡

朱雀臨鬼入水鄉 原有呪咀口牙殃 遠年神愿暗身鬼 還宜作福保安寧

朱雀臨鬼火土鄉 病人燥熱不清涼 因犯火傷土石崇 祈神禳謝免災殃

○勾陳入五鄉

○勾陳臨鬼金木鄉 外姓先家來上堂 觸犯金神木下聖 引招自吊及傷亡

勾陳臨鬼入水鄉 填溝塞圳有相傷 北方旺神溺水鬼 來家鬧炒作災殃

勾陳臨鬼火土鄉 冷神有愿未曾償 退業招非家不吉 血光時氣也須防

○騰蛇入五鄉

○騰蛇臨鬼入金鄉 一家人口有災殃 夜夢不祥時見怪 宜還風原庶傷亡

騰蛇臨鬼火土鄉 因犯竈司冷廟王 勾引火傷并土鬼 常來作怪入人房

騰蛇臨鬼水木鄉 却防賊內小兒郎 木下水亡來作禍 麻豆時瘟見血光

○白虎入五鄉

○白虎臨鬼入金鄉 病人因往西北方 冲犯金神連七煞 陣亡自刎作災殃

白虎臨鬼木火鄉 木下山司入宅房 竈神有犯人多厄 必須禳謝始安康

白虎臨鬼水土鄉 觸犯河神與社王 病人嘔泄虛浮症 西北鮮謝自安強

○玄武入五鄉

○玄武臨鬼入金鄉 病犯西方客鬼亡 惹引暗身來作鬧 四時人口血光瘡

玄武臨鬼水土鄉 小人侵美用隄防 北方水傷并土主 急宜禳謝免恓惶

玄武鬼入火木鄉 絕戶天虹作禍殃 五道公王來作鬧 排膿積血病垂張

○六神賦 此篇劉伯溫傳

若言官鬼之憂危當認子孫之動靜凡占功名疾病不宜子孫爻動占病 虎伏南山

終是爪牙之退縮縮南山者屬火白虎屬金遇之龍眠東海必然頭角之崢嶸 青龍屬

臨之主財利大獲春夏得時最盛秋冬平 朱雀入火而招禍朱雀屬火又南方火鄉其禍 騰蛇抱木以興

災騰蛇屬土生春又 失財因玄武之燒身身勢屬火玄武臨之水尅 退產為勾陳之

隱樹勾陳屬土主田 可畏啣刀之白虎白虎屬金入金財盛必主火禍主 可喜戲水

之青龍青龍屬木得水主喜事添人進財 朱雀投江塞翁失馬朱雀屬火入水受制

成小卜事則先失後騰蛇入穴收人夢魚騰蛇入土不能為毒乃主人口夢 賊憂玄

得又云陰人防疾病騰蛇入穴收人夢魚騰蛇入土不能為毒乃主人口夢 賊憂玄

武之臨河玄武入水爻則盛主盜賊陰謀受小人 病怕勾陳之獻寶勾陳屬土入金

延服藥死効下商喪子皆因虎渡南河 白虎屬金入水受生不注子尅妻益為龍

龍水青龍屬水入金受傷不 朱雀含金憂蒼吻朱雀屬火入金相尅主口舌仍得薄

騰蛇入火慮嬰孩騰蛇入火屬土火勢熾主小口 莫逢探海之勾陳勾陳入水相尅

光之疾或為田塘山河勿遇拔枝之玄武 玄武屬水入木逢生主產婦災見龍在田

之事如有氣主進業陶朱見喜 青龍入土主進財遇虎嘯岩媽婦添憂 白虎入土不利王宅母

似施威身入水則不靜主孕婦不利必有 朱雀啣泥而作毒利春平夏盛秋冬事小

無妨勾陳噴火楊妃有害齒之憂 勾陳入火主婦人盛痛疾病玄武貪財郭巨有得

金之喜玄武入金主才在外與旺又 渴龍燒尾父母多憂青龍入火主父母慮子孫

退主子孫不和謀餓虎入林門庭災變 白虎入木宅長主橫禍訟怕勾陳之塞墓

山林之事及爭訟是非病嫌玄武之登珰 玄武入金忌盜土騰蛇貪實以非宜

女人病有率暴及飲食中得災朱雀穿林而尚可 已已謂之窠林入謂之乘風入庚

寅辛卯謂之含花考言貴煞須當審乎輕重殺在空亡高祖有脫咸之厄 刑殺遇空

主不寧之事也

新易神書

卷之十一

廿二

貴逢生旺蘇秦受六國之封貴逢生旺名成利遂合煞合刑准陰受戮刑殺本凶如

百事不吉人破財破鬼李廣不封財鬼主求子孫如世逢鬼對文王悲姜里之時逢世

鬼對門者不利世與身同韓愈去藍關之日利於出入也建推日月貴怕刑冲要

知生死之由惟審棺槨之象凡占卦先見月建世日建何辰最怕與何位刑冲占棺

柳俱全終不保塚棺同見不為凶凡有棺无塚亦主病有塚无壯年憂沐浴之神辰

夏酉秋卯冬午為沐浴神少壯者忌也幼歲怕對見之殺小兒大忌對卦逢滅沒龍入吊喪倘非綠珠

之墜樓必定丁蘭之刻木滅臨凡占病得六凶四城四沒青龍入吊客喪門并動土

凶家有黃泉一殺四季中求六凶之卦亦分節氣詩云明夷盡利夫豐同六卦那堪

客開勿又當分四季別其輕重无有不念春始與少畜大畜并履復夏遁臨孕婦

聯秋明夷靈履冬明夷既濟遁歸昧已上諸卦爻為黃泉殺占者不宜遇之孕婦

難生八純上見陰卦詩云要知獲生是八純陽卦生男子孫發動亦主獲胎如正交

孫爻皆在重爻亦生獲胎內藏凶卦非為吉凶中有吉不為凶當以類推不可槩論

如吉逢殺貴人刑冲破謂之吉中有凶如加白虎等凶落空亡或我剋他或他生我

有吉也龍吟海島喜氣洋洋龍透天門利源綽綽入丑寅艮宮為海島青龍三爻

動上謀降職之勾陳可審勾陳在內三爻動有氣主有事持權之玄武當憂玄武在

動入水逢生合主失財騰蛇外戰以傷人者土傷損市及與妖怪朱雀低飛而損物

婦人不明非常之事騰蛇外戰以傷人者土傷損市及與妖怪朱雀低飛而損物

朱雀有內三爻生旺者主火虎嘯山頭惟將氏之遭殃灾殃跌撲折損外孝等事

虎卧山場惟伯牛之有疾白虎在內三爻動入丑艮騰蛇伏氣不夢亦驚騰蛇在內

交非怪夢亦驚朱雀飛空非書即訟口舌或行人有信莫遇當權之玄武玄武本不

恐小人之灾朱雀飛空非書即訟口舌或行人有信莫遇當權之玄武玄武本不

生旺尅世防賊盜失脫忌孕婦灾禍休逢進位之勾陳身命世必主勾連公事牽纏也遇吉神則見險

無危遇凶神則逢屯即死後卦如無凶殺前爻世上重尋一年一位細推詳萬死萬

生從此决

若論六神之吉凶須察事意之輕重要分金木水火土之猶更審休囚生旺墓絕之

鄉此理孰明禍福斯驗

新易中書

巳上斷六神之法出卜筮龜經其理最驗矣

○日六神內動

青龍內搖多喜慶

青龍在內三爻主家中婚相

白虎內搖憂疾病

白虎金神或在

水墓在辰又白虎金神名兩重入墓必見死亡他皆做此秋申酉爻上動為旺相

凶休朱雀飛揚口舌譎

朱雀火神亦有水為朱雀者附亥子爻文

殺陰內動憂亡沒騰蛇內搖怪譎侵

殺陰例正午二

巳三辰四卯五

程亥子爻上動為旺相

寅六子七丑八亥九戌十酉十一申十二未巳上逐月下

大殺居內主傷亡勾陳

陳上從辰戌日未爻名

臨之言星迷

大殺例正戌二巳三午四未五寅六卯七辰八亥九子十十一申

目下大殺更推詳甲乙猪芳丙丁羊戊巳犬處庚辛虎壬

旺相向寅卯爻上囚死

癸蛇為大殺方若臨妻妾生妻死若臨兄弟主分張父母子孫逢此殺必定悲號

入內堂

甲乙亥丙丁未戊巳戌庚辛寅壬

○日六神外動

白虎外搖憂遠遊

白虎外動主

朱雀爻譎他自憂

朱雀外動主外來口舌

勾陳發動

言謀證

勾陳外動主

玄武須云損失愁

玄武從上爻上來

青龍外言官職會

主有外喜或拜

騰蛇故云憂在外

六神外動主他事喜是他喜凶

大殺動須六畜

災

大殺例見前註外

殺陰動須福祿榮

殺陰例見前註

推官拜受職吉

六神空王上

青龍空亡家虛喜

朱雀空亡訟得理

勾陳空亡無勾連

騰蛇空亡不惹殃

白虎空亡病無事

玄武空亡盜無妨

○日辰類

問卦先須問日辰

日辰尅用不堪親

日辰與用相生合

作事何愁不稱心

假如庚申日占卦得寅木子孫為用爻却被日辰庚申金尅了是日辰尅用凶也

若得卦中亥子元神發動則又無事又如庚申日占卦得子

日辰合青龍

衣食自豐隆

婚姻生貴子

財喜又亨通

日辰合六神

日辰合六親

日辰合朱雀	口舌相隔角	文書家事興	金數無差錯
日辰合局陳	米穀進連連	若加財與喜	必定進資錢
日辰合騰蛇	牽連事若麻	夜夢終朝見	生尅莫言差
日辰合白虎	災咎防妻子	孝服血光來	六畜多瘟死
日辰合玄武	失脫防私路	生日併冲刑	決定可捉獲
日辰合父母	卦中各用取	舉子併師生	承嗣子辛苦
日辰合兄弟	口舌喧七是	破耗損妻子	生尅的然起
日辰合妻才	今朝的是來	卦中并數書	財喜兩三排
日辰合子孫	求官合千金	官病皆能散	百事稱人心
日辰合官鬼	非定即病苦	仕子好求謀	庶人皆有喜
父母合青龍	家宅獲興隆	文書印綬旺	謀事盡亨通

六親合青龍

兄弟合青龍	財喜兩三重	決然生貴子	萬事稱心中
妻財合青龍	婚姻喜氣逢	更兼財入手	夫婦求和同
子孫合青龍	財源事七通	婚姻生貴子	凡百醉春風
官鬼合青龍	青龍足下通	四直逢直見	利名酒食通

神煞例

神煞將來定吉凶
夫神煞者古為神天喜貴人之類也凶為煞浴盆破碎等煞也時人沉此以定吉凶且如昔者秋月占六甲之卦得山水

蒙卦秋以戌為浴盆殺占生產最忌也又世子俱無事此神煞所以不必用長生訣最妙

已心神煞

看卦先酒看忌神
忌神宜靜不宜興 忌神急要逢冲尅

若遇生扶用受刑
夫忌神者卦中射用之神是也動者發興也假如卦中火為子孫若父爻發則尅之宜戌巳辰戌丑未日辰則能尅水則

子為鬼之忌神 鬼為兄之忌神 兄為財之忌神 財為父之忌神
救之其子孫無事玄微賦云忌神急須日辰為吉謂凶中得急逢生救之

元辰例

元辰出現志揚揚

用伏藏兮也不妨

須要生扶兼旺相

最嫌冲剋及刑傷

夫元辰者卦中生用之爻是也揚之者發動也若元辰出現發動用爻伏藏亦不為凶若得動爻相生扶助則元辰有力若值動爻冲剋則元辰須動亦不能生用也假如父病占游震之雷水解以父為用而伏藏喜得第五爻金鬼出現獨發能生水為解卦中之父也所以死事

父乃兄之元神

兄乃子之元神

子乃財之元神

財乃鬼之元神

鬼乃父之元神

論動泄

用逢泄氣動搖搖

作事消疎不遂頭

最喜元神相救助

忌神發動切須愁

夫泄氣者用爻生卦中動爻為是也假如財動則泄子孫之氣○子動則泄兄弟之氣○父動則泄官鬼之氣兄動則泄父母之氣○鬼動有泄妻財之氣凡用爻見泄氣爻動喜元神發動相生能救是日飢者之得食渴者之得飲也可以無事若更遇忌神發動來剋正如身體虛弱之人而又遭捶楚欲其無事可得乎

論六爻俱靜例

靜則六爻俱靜且看用與日辰日辰剋用及冲刑其事宜當謹慎更在世應推其

神切莫加臨世應

臨用及元神生旺斷然昌盛假如六爻俱靜之人卦若以斷其相合則吉相冲相剋則凶也若思神宜與日辰刑冲剋害則吉若用爻或元辰相生世應又與日辰相生相合更為吉卦若忌神臨世應又與日辰相合便作凶卦斷

六爻發動類

論六爻發動例

六爻發動事難明

酒向親官看用神

用若休囚遭剋害

莫將前訣費精神

假如六爻亂動之卦須審本官用爻休囚旺相若用神有氣又與日辰生合則吉若用神休囚又與日辰冲剋則凶

凡取索借債

詩書請客

生產求財

脫債贖解

官員待客

散事散災

改易叙職

告劄干求

行人遠信

出外遷居

脫詐失約已上十件等事人若占之宜用爻動則吉

論獨發亂動例

獨發易取

亂動難尋

先看世應 後看淺深

一看世上旁爻坐財旺相

忘應爻剋世

二看世下親爻財官喜靜

旺神最忌休囚事

三看何爻最旺為用神

發動要生世

四看獨發之爻

旺神最忌休囚事

凡看卦之法當用若官用官鬼為正父母為輔正爻伏旺動生世者出現爻動看
鬼父母來旺相俱動亦吉私用妻財為正子孫為輔正爻伏旺動生世吉忌伏鬼下凡財官喜
旺相但動官私兩用皆有成

出現爻相重疊 出現重疊 還須旺相 若乘土爻 更看勾象

世爻出現乘父母官鬼子孫妻財旺相可取休囚不可取若乘辰戌丑未吏看勾
合何爻假令大有卦甲辰父母持世為雜氣能勾○甲子爻化水勾子孫不宜官用

父母獸發斷 父母獸發 重疊艱辛 若乘旺相 文書可成

父母為結疊之神大忌出現動發若補取求書
取契得旺相發動可成若休囚不可準也

兄弟獨發斷 兄弟獨發 為詐為虛 若乘旺相 財破嗟吁

兄弟為劫財之神大忌隱
伏發動主虛詐不實之事大怕化出鬼爻

子孫獸發斷 子孫獨發 為退為散 若乘旺相 亦可財財

子孫為傷官之神發動利脫事
若旺宜求財出現更看爻爻子孫又為九流中貴人福德醫藥壽命

乾 禾尚 兌 尼姑 震 道士 巽 道姑 坎 醫人 離 卜士 艮 法術 坤 師巫

妻財獨發斷 妻財獸發 損書傷父 若乘旺相 婚姻可成妻財為傷

官鬼獸發斷 官鬼獸發 為賊為盜 若臨吉旺 功名可望

官鬼為官及若求名利遇吉神必立身清
高若臨凶神必主與訟賊盜邪魅害人之氣

大忌月破 出現獨發 先看財官 次分亂動月破者月建
對冲是也

飛伏神類

○飛伏神揔括歌

○飛神是世定其真 伏神還從本位輪 本宮便起渾天甲 甲相交代是飛神
純卦歸魂來去候 從初至世是伏神 乾家伏神坤家取 坤家伏神乾家尋
震巽彼此相抽換 遁相來往自通流 兌卦伏神艮邊取 艮卦伏神兌邊尋
坎家伏神離家索 離家伏神坎家留 卦象但能相對取 從初數至世方休

起伏神捷法例

乾坤相取

震巽相尋

艮兌有合

坎離有情

○飛伏神斷

○左邊傍象是飛神

右邊親爻是伏神

伏去生飛名泄氣

飛來生伏得長生

爻逢伏尅飛無事

用見飛尅伏不寧

飛伏比和為有助

伏藏出見審來因

○飛伏指式

今以天地否之卦指式學者以用爻取飛伏神斷其吉凶

右本宮伏神	兄弟酉金	子孫亥水	父母丑土	父母辰土	妻財寅木	子孫子水
否	一應	一	一	一世	一	一
左旁宮飛神	父母戌土	官鬼申金	官鬼午火	妻財卯木	官鬼巳火	父母未土

又以天地晉卦為例各隨所用之神次飛伏生尅斷其吉凶

右旁宮伏神	父母戌土	兄弟申金	官鬼午火	父母辰土	妻財寅木	子孫子水
晉	一	一	一世	一	一	一應
左旁宮飛神	官鬼巳火	父母未土	兄弟酉金	妻財卯木	官鬼巳火	父母未土

○飛伏指用

○伏尅飛神為出暴

飛生伏下得長生

卦見伏生飛是脫

用遭飛尅事難行

飛生伏用爻旺相為得生

日辰生合出

伏用尅飛爻為出暴

要日扶生三六合出

飛尅伏為尅殺

日辰旺生有救或引出取

伏生飛爻為脫散

要旺相

日辰生扶出飛伏比和旺則有救也

休因為刑無氣用爻出現行人歸逝亡回

生養當養求事見頭緒

占求財

忌日辰刑冲尅事爻無氣更無氣行人逝者

不歸生產不收求事無頭緒占財不實

出現旺相伏藏

出現旺相

為欠為遠

伏藏有炁

只利暫時

財伏兄

財伏兄下本無財却幸財交旺貼

財伏兄

口舌相侵

若在世下

旺相可成

財伏鬼

財伏鬼下乃財交作鬼無財須財旺透出直日子

財伏鬼鄉

買賣遭傷

日辰福德

方始榮昌

財伏父

財旺伏父下止得半伏子下世應不結終有

財伏父母

旺相得干

財伏子孫

有氣必滿

占官鬼伏兄

鬼旺持世透出直日辰吉

用鬼伏兄

同類欺凌

若不虛詐

人不一心

占鬼伏財鄉

鬼伏財下因財不吉須鬼交伏世下或

鬼伏財鄉

因財有傷

官吏阻節

休廢垂張

占鬼伏父母

鬼伏父下為官化文書要貼世或官鬼旺相或

鬼伏父母

舉狀經官

若貼世上

求之不難

占鬼伏子爻

鬼伏子下只宜散事若官用須鬼旺

鬼伏子孫

去路無門

官乘旺相

透出可分

占鬼伏官

鬼伏官下閑隔之象有三小人

官鬼伏官

小人作難

若親見發

方許開顏

財官輔助

財者妻財官者官鬼是故柔者財至剛者鬼而有輔體輔者鬼官鬼父母輔

財官異路

可辨五向

用有輔助

類可忖量

公私用事

財者妻財子孫輔之旺相為有炁休囚為無炁得生扶為吉尅破則為凶也

陰陽男女

次第推排

官用取官

私用取財

占病鬼崇

占失看賊

占求身事

占官論誹

占婚問夫

係鬼交

占買賣財

占家宅事

占病祿命

占婚問妻

已上係財交

○論用象例

○用象如無或落空

就將本卦六親攻

動爻生用終須吉

若遇交重尅用凶

夫用爻者假如問子孫則子孫為用爻問官鬼則官鬼為用爻問妻財則妻財為用爻問父母則父母為用爻問兄弟則兄弟為用爻喜卦中動爻與日辰相生相合則吉忌卦中動爻與日辰相尅相沖則凶也又如或用不上卦或落空亡諸將本卦云親用爻審明飛伏生尅以定吉凶也

○用在旁宮號伏藏

若遭刑尅定非祥

縱然生尅死刑尅

作事平平不久長

卦名中無本宮之卦故曰伏藏不出現也若各宮第五第六第七之卦是也玄微賦云無氣伏藏只利暫時之用合而觀之詎不信矣

○用爻起例

○用爻出現在親宮

縱值休囚亦不凶

更得生扶兼旺相

官教非事小亨通

假如庚申日占卦寅木子孫為用爻却被日辰庚申金尅了是日辰尅用凶也若得卦中亥子辰辰動則無事又如庚申日占卦得子水妻財為用爻却喜庚申金能生子水又申子辰三合是日辰與用同主合也玄微賦云用爻急要日辰生扶是也

○空用起例

○空在旁宮不斷空

空常出現却為空

忌神最喜逢空音

用與元神不可空

春土夏金秋是木

三冬逢火是真空

旬中占得真空卦

縱吉須知到底凶

此乃四時之真空也玄微賦云伏藏不論空亡出現怕臨自破海底眼曰日破者月建與卦爻相冲是也○假如秋月甲辰旬中占卦是空寅卯本為真空若是亥子日占則亥子屬水水能生木木能生亥亥亦不可作空亡論之故曰日辰生助不為空

空亡詩曰

應爻落在空亡神

謀事須知只費心

病者求醫方不妨

爭論未必到公庭

○看卦要例

本宮卦者即乾坎艮震巽離坤兌八純之類卦是也出現者有本宮之卦也伏藏者

無本官之卦也旁卦者伏藏中之六親也六親者父母子孫兄弟妻財官鬼是也動者重與爻也靜者拆與單也生尅者五行相生相尅也旁卦例左邊名曰飛神本卦例在右邊名曰伏神今以乾宮天地否火地晉二卦為例于前篇餘做此

○六親用鈐

一看世爻旺相發用忌應爻刑墓尅世○不畏冲春夏大壯卦是也○若月建持世或日辰生扶世或日辰尅冲應爻却喜之

二看世下財官有無○用官伏世下忌伏財○用財伏世下忌伏官却要日辰生扶用爻○如用官要官爻直日或透文書○用財妻財直日或子孫直日生財○假令子爻為財申金旺相直日為子孫生財吉○假如亥爻為官木旺相直日為文書事成

三看財官出現○旺相有氣成○休囚無氣不成○若日辰旺相王用却成○假令酉爻為財出現夏占未日是也○子現子亥見亥為比能生能尅○子見亥亥見子為不比不能生不能尅比者乃一家之事也

四看財官旺相伏於何爻之下○用官喜伏官鬼父母之下○忌伏財于兄弟之下○用財喜伏子之下○忌伏鬼兄之下○須是財官透出直日辰或日辰旺相尅去鬼爻

五看忌爻持世○用官忌子持世○用財忌兄持世須是日辰旺相透出用爻方不畏亦費力中得

六看一爻獨發○用官官旺相伏藏動要生世用父母旺相伏藏要生世○用財財旺相伏藏動要生世○用子子旺相伏藏出現動亦有若用爻出現或休囚皆忌動

○啟學八字要理 即德合刑冲尅旺墓空八個字

要知動靜休咎之由但明德合刑冲尅旺墓空此八字大無不包細無不入此乃易

道之要也且如卦中有三爻動乃是三事在其中又有合爻在生相尅相刑有三爻動中止一字有三爻動中主三五事有衆動中事已往而再發有事未萌而方張看八字中有甚爻得時何爻傷身傷世便知吉凶但生我合我者便是益我之人刑我冲我尅我者便是害我之事所謂爻不亂動必有因卦不隱情應若影响夫德者與天地合其德卦中有德神爻入是德事爻定主吉慶喜悅德神分五鄉各有所主財德文書德歲德月德分輕重言之私用公成但天干與地支合起為德夫合者有三合有六合先用六合如無則用三合須是事有統攝可用如事無相干合在他人成合之爭即不干我也若世坐空亡他人可成非干我也若合在我身世主象爻中當有吉凶但有吉事遲耳蓋合者合處也看爻輕重須得月令衝開吉凶方有決斷如正月卜得卦寅午戌三合用寅字為文書雖旺合在他人之爻內或四月七月却得刑衝開方始可成如戌字合住我用神望丑辰日可用如午字作文書局動來生我世身却取子午日可望如不在我事在他人當取子月衝開方成文書有氣象若有合處事必遲延又如六合有用神合起他爻有他爻合起我爻事速用神合起他爻事隔當詳旺相輕重言之且如得震之豐卦三爻辰土動化巳亥文書合起庚寅木爻是相識中有隔也做此詳推吉凶便見夫刑者有三刑有無禮刑有自刑纔有刑爻便有垂張最是可畏宜以輕重言之其中亦有可救處且如動出刑爻亦詳旺相又看刑我刑他及觀旁爻所制又詳用處何人不可刑中傷官與世若無解救禍不可當何為解救譬如刑爻是鬼傷身尅世私用卜得坎卦

如戊寅木併起可解可救謂破辰土也若戊寅木失時又不如此論當詳輕重不可守一隅也如子卯之刑不傷身世事在我乃為淫亂失君臣父子之道三刑亦可用如貴極一品得之可用為權豈同庶人一例論之所謂常人逢此事垂淚君

子天庭有吉詳

夫衝者卦中絕有一爻動處便觀六爻吉凶如無德無合無刑動出便衝然喜旺休
囚難衝有氣如併起最是一爻發便是兩爻動成敗盛衰當詳吉凶言之

夫尅於此尅字能除凶亦能壞事且如卦中爻神受刑此字能尅破救助如尅他人
則解我凶咎若傷害世身即是惱我之事文書尅憂文書兄弟尅兄弟子孫尅憂
子孫挽我鬼尅憂官事挽財尅憂財挽當類六爻尅我尅他言之

夫旺者當生之辰也八字中禍福不同皆有成有敗如卜文書文書旺財爻衰來尅
亦不傷文書一作文來刑亦刑不動若凶文旺尅害於我禍不可解但用文尅旺
欲吉害文尅墓欲絕亦看旺文中發動所卜事便知吉凶事端知吉凶存亡

夫墓者辰戌丑未五行之庫也凶爻要入吉爻不可墓也則為休囚有人墓事墓鬼
墓何為人墓且如占兄弟病辰為墓當日是戌離合入墓不死又人旺墓衰不死

兄弟旺墓爻衰不死何為事墓但所卜之事為難成費力何為鬼墓占病得鬼墓

為廟神占賊乃賊之避身之處占訟乃鬼為官入墓難決公事墓不可旺鬼反要

旺如占見官墓旺難見占病墓旺鬼難脫病難安多死占賊墓旺難捉賊雖禍爻

有氣亦難尋為藏處機密占病鬼是病神如墓旺乃太廟之神非小小神祠占失

物墓旺物難尋占行人墓旺難歸占財墓旺有財氣詳墓之一字要冲尅破此以

墓爻活法論之即解神也

天空之一字占易之中第八個踞頭通於先天之道神仙之法到此多執空以為盡

空蓋不知萬物自死而生有從空來還歸於空爻乃易中之聖道言之不可及也

俱空中事不受傷物不受尅也便有可成可望之妙理如事有盡空爻不發動又

無干預乃先天茫然蕩之空也此不屬成敗休囚之說卜易高士得遇此文詳

空市之用甚多要識空中有空之妙用如尺空之空乃未萌不實如人未生已前

則不能用一事此為無干碍之空若空字活如人已生如人舉念如人動作類
物發生皆成之理神乎其心傳之妙乎讀著詳而玩之
此要訣數篇乃占易之徑路卦中之綱領餘占之細微事也

○字畫拆卦數

周易卦數乾一兌二離三震四巽五坎六艮七坤八起卦以八除之皆不用數目多
少如不滿八即以作卦如一八除不盡再除二八三八直除盡八數以零作卦如
得八數整即坤卦也更不必除起爻以六除之謂用重卦總數六除之以零作爻
如不滿六止用此數為爻不必再除如過六數則以除之以零數為爻如一六除
不盡再除二六三六直除盡六數以零為爻如看一爻動者是陽爻陽動則變為
陰二爻動者是陰爻陰動則變為陽也互卦例乾坤互互其爻卦止用八卦不
必取六十四卦以重卦去初爻又去了未
爻只爻中間四爻分為兩卦以二
三四為下卦三四五為上卦命爻

西建直符

年建天符 月建直符 日建傳符 時建直符
年建者太歲上卦
也月建者即直月之建也上卦主官一月之事日建者即本日之日辰
若值上卦主官一日之事也時建者即本日之時主官一時之事也

天符持木神歲內有官職進益之喜天馬併同眾喜事驛馬併自己已有喜福德併家
中進益在內象內喜在外象進外財喜併凶神主不吉

天符持火神君子有加官進職文字之喜併凶財則象分離火驚恐傷聞事

天符持土神併吉主進田產加官喜事併凶則反此官事牽連田產散亡

天符持金神併吉主道路遠行吉併凶則悲憂愁恠志損神血光喪服

天符持水神併吉主進舟船并酒之財併凶則主盜賊船水之厄難災

天符斷例年建為天符子午子爻動方斷
假如子年子爻動臨青龍木神

天符青龍木發動加官祿在外益資財內搖憂眷屬外三爻仕官加冠進職庶人
益財祿內動益六親財喜

天符朱雀火文書非小可殺併是非生內搖家事鎖外三爻主文書是非官事
內動王家中爭聞是非也

天符勾陳土田蚕十分許殺併事勿連騰蛇同類取外動主田蚕有收內動有

天符白虎金經營必稱心殺神如併者禍福定來侵外動經營大發是殺動

天符玄武水陰私併賊鬼若與吉神交爻還你喜外動主小人相侵笑失脫

直符斷例月建為直符假如正月寅爻動是也管一月之事六神而動也

月建為青龍動則不雷同內搖人口旺外動祿財豐外動主有財祿內

月建直朱雀文書不待約吉助有陞遷殺交遭繫縛外動為士者文書有陞遷

月建直玄武所謀皆不許在外損錢財在家憂宅主外動忌出行主有盜劫之

月建直勾陳牽連碎事侵旺相猶如咎休囚禍更除外動主外人牽連公事內

月建直騰蛇家中怪夢嗟內外皆為咎空亡百事休動主有怪夢并有怪異入宅

傳符直例即日符也假如子日子爻動斷則如一日之事

日建加青龍財祿喜重七營為皆大吉你事盡亨通若動不拘內外俱

日建加朱雀口舌多隔角應在日辰中切忌旺相攻動主口舌是見切

日建加勾陳施為事未通營謀皆有阻凡事主再張為事勾連難遂

日建加騰蛇怪異有咎嗟十二生肖取旬中有鼠牙主怪夢虛驚有怪入宅子鼠

日建加白虎破敗并血盪六畜用隄防人口多灾阻主損六畜血光人口

日建加玄武謹慎陰私挽出入用持防應在日辰中動謹慎盜賊侵美

占來意要訣

欲知卜者來何意先看旺相休囚氣旺相婚姻宜官職休囚爭財官退位春艮震夏

兌冬乾坎九占一必先看八卦休囚之氣首木生入卦乃占卜身居世上欲容遊巽離秋坤

鬼吏當官病忌鬼在第三四爻是也子午特世身在四辰戌持世身在五巳亥持世身

在六又能只取胎沒懷胎犯鬼袖陰私避失財人胎沒二卦春離坤夏坤兌秋

及病鬼神為祟或逃擄或失財九囚死之卦外發胎生人覓已內動旺相已求人

日月合生後吉說若知刑害則凶陳世交與月建及日辰相生相合者則吉說如與世交與月建日辰相刑害則凶外不求

不審身在財鄉欲覓財亦憂父母及妻灾变入空亡奴婢走定知喪死禍臨來

財爻持世或在他爻動正妻妾灾及憂父母如空亡帶殺主喪亡事日辰坐卦及其世多占父母及其身卦與世交

生日辰日辰生應妻有孕子孫卦與世交同與日必須六爻及婚姻卦世與日無

相尅應占塚墓弟兄親日尅世爻占喪事并占怪異及相論遊魂世應自相尅主

心無定為他人若生尅斷决其驗遊魂卦主心不定卦有即此世應日月破并刑

官灾盜賊死亡驚若不與人相爭訟却有亡財哭泣聲凡世應居月破月刑來刑本日者定有官司賊死亡

驚死應動尅世人謀已世動尅應已謀人旺相相生官你碍休囚帶殺鬼相侵所

故也相尅者即相尅相害也又被此相尅害亦當親爻休囚如尅害旺相而帶

官鬼官符者即有公訟如尅害之爻休囚帶殺諸死符病符即主病也陰世月

前事未至陽爻月後事已過但能仔細尋其意卦中何事不包羅占法陰主未來陽主過去陰令

